

岩崎鐵次郎編輯

動物植物
礦物

博物學問答

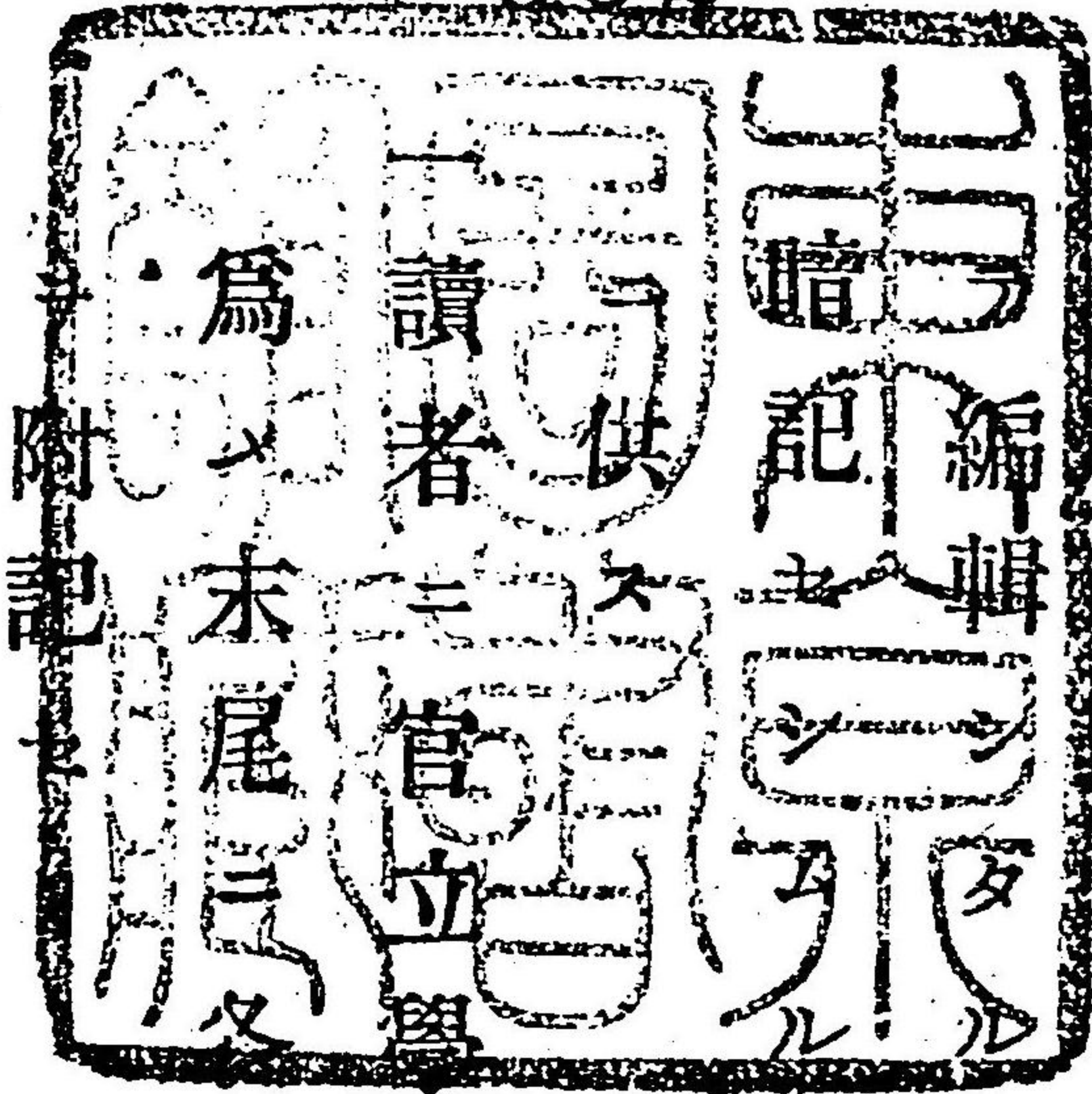
附請官立學校試驗問題

明治廿二年十一月出版

特51

352

№23/26/22



例言

一此書ハ初學者ノ爲ニ諸種ノ博物書ヲ参考摘要シ
 者ニテ記事ハ務メテ簡易ヲ主トシ
 ナ專ラトシ漸次高キニ登
 校博物學試験ノ定度ヲ知
 高等中學校博物學科入學試験例題



明治二十二年十月

編者識

目次

第一編 動物學

一丁

動物學汎論、哺乳獸、鳥、爬行動物、魚、多節動物、軟體動物、多肢動物

第二編 植物學

十九丁

植物學汎論、穀類、夾豆類、蒴果類、蔬菜類、蕈菌類、海藻類、果實類、各用類、用材類、觀賞類

第三編 礦物學

四十丁

礦物學汎論、燃礦類、金礦類、鹽礦類、石礦類

附錄

諸學校博物學試驗問題

五十丁

第一高等中學校、第二高等中學校、第四高等中學校、第五高等中學校、山口高等中學校

動物植物博物學問答

岩崎鐵次郎 編輯

第一編 動物學

●博物學ハ何ニヤ及ヒ其分類ノ大綱如何

●博物學ハ地球ノ表面及ヒ其内部ニ在ル萬物ヲ辨識區別スルノ學ニテ修學上便利ノ爲メ之ヲ動物植物礦物ノ三大部ニ分類ス而シテ動物植物ハ之ヲ總稱シテ有機體ト云ヒ礦物ハ之ヲ無機體ト云フ

●動物ニ普通ナル性質ヲ述ベヨ

●種々ノ機關ナリテ口ヨリ飲食シ胃腸ニテ之ヲ消化シ肺臟臆或ハ氣孔ニテ空氣ヲ呼吸シ血液アリテ体内ニ循環シ神經ニ因テ知覺シ筋骨ニ因テ運動シ其体内ニ生長シ其生命ヲ保護シ同類ヲ繁殖スルノ性ヲ有ス

●地球上ノ動物ハ凡ソ幾萬種アリヤ及ヒ之ヲ如何ニ分類スルヤ

●凡ソ十五万餘種アリテ修學上之ヲ有脊動物無脊動物ノ二大部ニ分ツ而シテ有脊動物ハ更ラニ之ヲ哺乳獸、鳥、魚、爬行動物、ノ四種ニ分チ無脊動物ハ之ヲ多節動物、軟體動物、多肢動物ノ三種ニ區別ス

●哺乳獸トハ如何ナルモノナリヤ及其功用如何

哺乳獸ハ動物中第一等ニ位シ最モ完全ナル機關最モ銳敏ナリ感覺ヲ有スルモノニテ其功用骨肉毛皮牙角乳汁脂肪等ノ人用ニ供スル又馬ノ人ヲ乗セ牛ノ田畑ヲ耕シ犬ノ門戸ヲ守ル等其益ヲ人世ニ與ル又少ナカラサルナリ

●哺乳獸ハ如何ニ之ヲ小別スルヤ其種類ト共ニ之ヲ擧ゲヨ

四手獸(前肢後肢共ニ其端皆手ナル物ニテ猩々猿、果然等之ニ屬ス)

翅手獸(其手ノ四指長ク伸テ膜アリ之ヲ被ヒ翅ノ形ヲナシ以テ飛行ス蝙蝠、等之也)

食肉獸(其爪牙甚々長ク且銳利ニテ齒ハ凸凹齟齬シテ并列セス鼻神經ノ感覺ハ人類ヨリモ敏ク常ニ肉類ヲ食フ虎、狼、猫、犬、豹、熊、獅、狐狸、豺、等)

食蟲獸(蟲ヲ食フノ獸ニシテ鼯鼠、狸鼠、等ハ之ヲ屬ス)

嚙齒獸(其性活潑ニテ齧ノ如キ齒ヲ有ス鼠、兔、豪猪、鼯鼠、等之ニ屬ス)

反芻獸(又双蹄獸ト云ビ一度食ヒシ草ヲ再ビ口へ出シ嚙ミ食フ獸ニテ其蹄ハ二個ニ分)

厚皮獸(其體長大ニシテ四足甚々著シク皮肉厚肥ナリ馬、野猪、豕、犀、牛、驢、等)

鱗脚獸(足ト手ハ判然タレ其形ハ鱗ニ類シ游泳ニ供ス海驢、海豹、臘腸、等)

無齒獸(齒無ク概子蟲ヲ以テ常食トナス食蟻獸、帶獸、鴨嘴、等之ナリ)

有袋獸(腹外ニ袋狀ノ皮ヲ具有スル者ニテ袋鼠、袋獸、等之ニ屬ス)

游泳獸(手足ヲ保タズ横平ナル尾ト鰭トアリテ游泳ノ用ニ供ス鯨、海豚、一角、等)

●猿ノ性質及其効用如何

猿ハ其骨格稍ヤ人類ニ近ク其性至ツテ敏慧ニシテ且ツ狡黠ナリ常ニ山林ノ樹上ニ栖ミ

果實野菜又ハ蟲類ヲ貪食ス其効用ハ之ヲ馴養シ種々ノ戯技ヲナサシムルニ過ギス

●蝙蝠ノ性質居所及其効用如何

性日光ヲ厭ヒ嗅官ニ富ム晝ハ廬下或ハ岩窟等ノ罅隙ニ潛ミ黄昏低ク群飛シテ小蟲等ヲ

食フ其効用ハ尿ヲ藥用トナシ又肥料トナス等ニテ其黒燒ハ又毛ヲ生スルニ効アリト云

●狼ノ性質及効用等ヲ擧ゲヨ

狼ハ概子狗ニ似テ稍大ナリ性悍兇暴烈ニシテ深山幽谷ニ棲ミテ他ノ動物ヲ殺害シ或ハ

人ヲ害ス其効用ハ肉ノ食用トナルベキノミ

●猫ノ性質及効用如何

人ニ馴レ易ク溫柔ノ性アレモ亦甚々黠ノ性アリ其効用ハ草ノ三弦ノ腔ヲ張り毛ノ筆ヲ

シ及ヒ鼠ヲ捉フル等ナリ

●犬ノ性質及効用如何

性直實ニシテ其主ニ親馴スルコト他獸ニ超ユ其効用使役ヲ受テ人ノ先導ヲナシ又ハ夜ヲ

守リ或ハ牧畜獸獵ニ補助トナル等及革ノ以テ器具ヲ製シ大鼓ヲ張ル等ナリ

●熊ノ性質及効用ヲ記セヨ

熊ハ勇悍ナル猛獸ニシテ諸國ノ深山ニ穴居シ小獸虫ヲ取テ食餌ニ供ス其効用ハ膽ノ健

● 胃劑トナリ毛皮ノ坐褥又ハ武器ヲ製シ及ヒ肉ノ美味ニシテ脂ノ藥トナル等ナリ
 ● 狐ノ性質及効用如何
 性狡黠ニシテ且ツ猜疑ノ心至テ深シ常ニ人家近キ山野ニ棲息シ他ノ小動物ヲ餌食トス
 其効用毛皮ノ以テ帽子風領ヲ製シ毛ノ以テ筆ヲ製スル等ナリ

● 狸ノ性質及効用ヲ舉ゲヨ
 性稍狐ニ似テ智ハ劣レリ多ク人家遠キ山野ニ穴居シ夜中窃カニ他ノ小動物ヲ索メ食フ
 其効用毛ノ以テ筆ヲ製スル及ヒ毛皮ノ鞞輪ノ内部ニ收メ空氣ヲ吹嘘スル等ノ効アリ

● 鼯鼠ノ性質及効用ハ如何
 甚々日光ヲ恐レ之ニ觸レハ忽チ死ス常ニ土中ヲ穿テ蚯蚓其他ノ小虫ヲ食フ又穴ニ田圃
 ヲ損傷ス其毛皮ハ柔軟且緻密ナルヲ以テ劍刃ヲ拭ヒ其袋物ヲ作ル等ノ効アリ

● 鼠ノ性質及其損害効用ハ如何
 性至テ怯懦ニシテ晝間ハ潜伏シ人定ヲ待テ馳驅ス又鼠毛ヲ畏ル身體輕捷ニシテ人家
 ニ栖ミ器皿ヲ損害シ食物ヲ窃ム其効用牙ノ竹ノ彫刻ニ用アルノミ

● 牛ノ性質及効用ヲ舉ゲヨ
 其性溫和ニシテ驚キ怯ル、一少ナシ其肉ト乳トハ滋養ノ偉功アリテ膽ハ藥用ニ供シ脂
 ハ蠟燭及石鹼ヲ製シ筋ハ綿弓ノ絃トナシ角ハ彫刻シテ器具ヲ作リ蹄ハ瑠璃ニ代ヘ皮ハ
 漆敷ニシテ諸器ヲ製ス其他能ク重ヲ負ヒ又夕車ヲ牽キ耕耘ヲ助クル等ノ効アリ

● 羊ノ性質及効用ヲ舉ゲヨ
 性柔弱ニシテ芻草ヲ食ス其効皮ノ諸用ニ供シ毛ノ上等筆ヲ製シ乳ノ滋養ニ効アル等其
 他綿羊ノ絨毛ノ以テ毛布ヲ織リ山羊ノ肉ノ食用ニ供スル等人世ニ大益ヲ與フ

● 馬ノ性質及効用ヲ舉ゲヨ
 性温順身體強健ニシテ使役スルニ馳驅速ヤカニテ穀菽及芻草ヲ常食トス其効乘駕ノ用
 ヲ以テ最良トナシ又重荷ヲ負ヒ車ヲ牽ク其他効多クシテ革ハ以テ種々ノ器ヲ製ス

● 野猪ノ性質及効用ヲ舉ゲヨ
 性疎暴猛惡ニシテ常ニ原野ヲ馳驅シ田畑ヲ損害ス概チ山野ニ棲ミ芻草及蟲類ヲ食フ其
 効用膽ハ藥用ニ供シ肉ハ食フ可ク又毛ハ筆及刷毛ノ材料ニ供ス

● 鯨ノ性質及効用ハ如何
 性至テ温順ニシテ其子ヲ愛育スルヲ甚ダ深ク常ニ海中ニ生活シ小魚ヲ餌食トス其効用
 肉ハ食用トシ脂ハ探リテ燈油トナシ又ハ蟲害ヲ除クニ使用ス其他筋ハ弓絃トナシ鬚ハ
 各種ノ器具ヲ作ルニ効アリテ其要需最モ多ク体中一モ無用ニ屬スル者ナシ

● 海獺「ラッコ」ノ常習及効用如何
 常ニ海中ニ生活シ鳥賊蝦等ヲ食フ其毛皮ハ之ヲ帽子ニ製スルニ最優等ナリ

● 鰻蛄ノ産所及其効用如何
 北海道ニ産ス其毛皮ハ以テ帽子ヲ製ス可ク肉ハ滋養ノ効アリテ精氣ヲ益スニ大効アリ

●鳥ノ能ク飛ブハ何故ゾ及ヒ其効用ヲ舉ゲヨ

鳥ノ能ク飛ブハ骨ハ多ク内空ニシテ多ク空氣ヲ滿ツルヲ以テノ故也又其効用ハ卵ト肉ヲ人ニ供シ其他羽毛ノ裝飾ニ用フル嘽聲ノ人ヲ樂マシムル等ナリ

●鳥類ハ如何ニ之ヲ小別スルヤ其種類ト共ニ之ヲ列舉セヨ

●綠木鳥(足ノ前後ニ各二個ノ指アリ木ニ攀ルニ供ス啄木鳥、鸚鵡、杜鵑、等)

●食肉鳥(曲リタル嘴銳利ナル爪ヲ有ス其顔面勇威アリテ力強ク足ハ短クシテ羽毛之ヲ欲ク能ク動物ヲ捕攖磔裂シテ食フ鷹、鷹、鵟、鵠、角鴞、等之ニ屬ス)

●渉水鳥(頸脚嘴共ニ長ク沙土沼澤中ヲ歩行シ或ハ高ク天ニ飛ブ鶴、鸞、鸚鵡、鵲、等)

●搔散鳥(凸圓形ナル嘴ヲ持テ指廣ク離レ能ク土芥ヲ搔キ散シ食物ヲ檢索ス其性闘ヲ好ム者アリ雞、雷鳥、孔雀、鴉、七面鳥、雉子、等之ニ屬ス)

●游泳鳥(皮膚アリテ其指ヲ連接ス嘴ハ平扁ニシテ短ク雁、鴨、鴛鴦、鸕、鶿、鴉、鴉、等)

●棲木鳥(其足細ク爪強クシテ長ク尖頭ノ圓錐形ナル嘴ヲ有ツ常ニ林木ニ棲ム其聲清郎ニシテ能ク嘽ル者多シ鳩、雀、鶯、燕、鷗、金糸鳥、告天子、鵲、鴉、等)

●走歩鳥(脚長ク力アリ飛馳スルヲ能ハスシテ走ル馬ヨリ速カナリ鸵鳥、食火鳥、等)

●啄木鳥(キツ、キ)ノ常習如何

山林ニ棲息シ樹木ニ緣リテ朽腐ヲ探リ蠹蟲ヲ探テ食トナス

●鷹ノ性質及ヒ効用如何

雌雄共ニ一所ニ棲息シテ群居セス常ニ肉類ヲ啖ヒ敢テ穀類ヲ啄マス其効用ハ之ヲ放テテ他鳥ヲ捕ヘシムル等田獵ノ用ヲナス

●鷲ノ性質及ヒ効用如何

性最モ剛強ニシテ鳥中ノ虎ト稱ス常ニ他ノ動物ヲ捕ヘテ餌食ス慨子深山又ハ海邊ニ棲シ殊ニ北海道ニ多シ其効用羽ハ羽帶ニ製シ尾ハ箭ノ羽トナス

●鶴ノ住食及効用ヲ舉ゲヨ

池沼川澤ノ邊ニ翔翔シ蟲魚ヲ養リ穀菜ヲ食フ其効用肉ハ美味ニシテ翅羽ハ羽帶或ヒハ箭羽又ハ飾具ニ用ヒ鶴鷗ハ綿ニ雜ヘテ織物トナス

●鷺ノ居食及効用ハ如何

池沼川澤ヲ徒歩シ能ク小魚ヲ啄ミテ食フ其効用肉ハ食用トナス可ク羽ハ羽帶ヲ造ニ良シ

●鷓(シキ)ノ居食及効用ヲ舉ゲヨ

隱所ノ水田ニ在リテ小蟲ヲ啄ミテ餌食トス其効用肉ハ燒キテ之ヲ食フニ大ニ美味ナリ

●鷄ノ性質及効用ヲ舉ゲヨ

性角闘ヲ好ミ頗ル強悍ニシテ敗ルヲ嫌フ其効用卵ト肉トハ之ヲ食用ニ供シ羽毛ハ之ヲ裝飾ニ用ユ又雄雞ハ能ク時ヲ報シ雌雞ハ能ク離ヲ愛撫シ又他鳥ノ卵ト雖ヒ之ヲ孵ス

●雁ノ常習性質及効用ヲ舉ゲヨ

春去リ秋來リ季候ヲ逐ヒテ差ヘス往來ス常ニ池沼水田ニ棲ミ視力銳トク其飛翔スルヤ

●必數十百羽列ヲナシテ行進ス肉甚ク美ニテ羽翼ハ以テ羽帯トナシ又筆管ヲ造ルニ用ユ

●是ノ常習及効用ヲ舉ゲヨ
●春去リ秋來リ時ヲ差ヘズ江河ニ群リ飛翔甚ク速カナリ其人家ニ蓄フ者ハ家鴨ト云フ其効肉ハ食フテ美ニ翔羽ハ羽帯トナシ又羽ハ羽子ニ造ル可ク鵝毛ハ綿ニ代フルヲ得ベシ

●鵝ノ常習及ヒ効用ヲ記セヨ
●江河ニ游泳シ常ニ水中ニ潛リ入テ魚ヲ捕フ人之ヲ馴養シ繩ニテ繫キ香魚ヲ捉ラシム

●鴛鴦ノ住居及性質如何
●多ク樹上ニ巢ヲ作り且能ク游泳ス此鳥雌雄ノ情至ツテ陸マツク敢テ争フナシ

●鳩ノ住居性質及其効用ヲ舉ゲヨ
●性温和ニシテ馴易ク常ニ群集シテ人家又ハ宮殿ノ檐端等ニ巢ヲ構フ其効肉ハ以テ食フ可ク又一種傳鳩書ト云フハ書信ヲ遞送シ音信ヲ達スル等軍用ニ之ヲ用ユ

●雀ノ住居及其利害如何
●入戸ノ無檐屋瓦等ノ間ニ巢ヲ營ミ庭園ニ群集シテ其聲喧雜ナリ秋季ニ及ヘハ田圃ニ群聚シ熟穀ヲ啄ミ去ル等大害ヲナスモ亦稻穀ニ生スル害虫ヲ啄ハムノ利アリ

●燕ノ常習如何
●春來リ秋去リ季候ヲ追テ往來シ常ニ低ク飛翔シテ小蟲ヲ捕ヘ食トス又巧ニ巢ヲ造ル

●鳥ノ性質及ヒ其害毒如何
●性狡黠ニシテ鷹取ノ肉類ヲ食ヒ隨所ニ栖ムト雖也殊ニ市井群戸ノ地ヲ多シトス常ニ群集シテ田畝ノ穀類ヲ害シ園庭ノ果實ヲ落ス等ノ害ヲナスト雖也一ノ世用アルコトナシ

●鶯ノ住食及ヒ効用ハ如何
●藪林ニ棲ミ小蟲ヲ食トス立春ノ候ヨリ聲ヲ轉ス人愛シテ之ヲ籠養ス

●告天子ノ常習如何
●原野ニ棲ミ春日圃中ニ巢ヲ作り卵ヲ生ム常ニ高ク翔ケテ空中ニ啼ク

●千鳥ノ性質及効用ヲ舉ゲヨ
●江海ニ近ク多ク群ヲナシ水上ニ侶ヲ呼テ飛鳴ス其効肉ハ佳クシテ輕ク食フベシ

●鵪鶉ノ常習如何
●水邊ヲ歩ミ小蟲ヲ捕ヘテ餌食トス其尾ハ細ク且長クシテ常ニ動搖ス

●爬行動物ノ効用ハ如何
●爬行動物ハ其効用甚ク少ナシ籠甲ノ飾器トナル等數種ニ過ギズ

●爬行動物ハ如何ニ之ヲ小別スルヤ其種類ト共ニ之ヲ列舉セヨ
●蜥蜴類(四足アリテ其体圓長又鱗アリテ全身ヲ被フ蜥蜴、壁虎、鱉、等)
●蛇類(全身細長ニシテ足ナク体ノ屈伸ト筋骨ノ運動ニ因テ歩行ス蛇、蝮、蟻、等)
●龜類(堅甲ヲ被ヒ頭尾四肢ヲ自在ニ伸縮ス齒ナク剛キ鱗アリ龜、瑤瑁、鼈、等)
●蛙類(鱗甲共ニナシ四足アリ能ク跳躍ス其子ハ鰓アリ魚ノ如ク呼吸ス蛙、蝦蟇、等)

物 動 行 爬

- 壁虎(ヤモリ)ノ常習如何
破牆又ハ頰壁等ノ陰隙ニ栖ミ夜ル出テ小蟲ヲ捕リ食フ
- 蝮蛇(ヤマシ)ノ常習及効用ヲ擧ケヨ
原野ノ濕地ニ棲ミ冬蟄シテ春現ハル常ニ叢中ニ潜伏シ人ヲ見レハ即チ嚙ム其毒殊ニ酷烈ナリ其効用肉ノ食用ニ供スルト又全身ヲ黑燒コシ藥用ニ供スル等之ナリ
- 龜ノ常習及効用ハ如何
江河池澤ニ棲ミ植物及ヒ蟲類ヲ食フ冬ハ土泥ニ蟄シ春ハ蟄ヲ出テ水ニ入ル季春ニ及ハハ土砂ヲ穿チテ卵ヲ産シ八月ニ至リテ之ヲ孵生ス其甲ハ琢磨シテ器具ニ製ス可シ
- 鼈ノ住食及効用ハ如何
池沼川澤ニ産シテ動物及蟲類ヲ食フ其効肉ハ頗ル佳美ニシテ卵モ亦食フ可シ羸虛ノ人ハ血ヲ啜リテ滋補ニ供スト云フ
- 蛙ノ常習如何
水邊又ハ樹上ニ棲ミ小蟲ヲ食トス其初生ハ魚類ノ如クニシテ成長ニ從ヒ變形ス
- 蟾蜍ノ常習及ヒ効用ハ如何
性痴鈍ニシテ行步稍寬緩ナリ常ニ床下溝渚又ハ溝渠ニ栖ミ夜出テ小蟲ヲ捕リ食フ其油ハ蟾蘇ト云ヒ能シ創傷ヲ治ス
- 魚類ノ効用ハ如何

魚

類

- 魚類ノ効用ハ食用ニ供スルト脂油等トナリ
- 魚類ハ如何ニシテ小別スルヤ其種類ト共ニ之ヲ列擧セヨ
硬骨魚(堅硬ナル脊骨ヲ保ツ上下同長ノ尾アリ) 鮭、鱈、鯛、鯉、鯖、金鱈魚、等)
- 軟骨魚(口ハ頭ノ尖ニ非スシテ頭下ニ在リ骨ハ都テ軟柔尾ハ上下不同也) 沙魚、鰻、等)
- 圓口魚(軟骨ニシテ大ナル口アリ) 鱧、八目鱧、等)
- 鱖魚(美麗ナル鱗質ノ如キ鱗アル魚ナリ) 鱖魚、等)
- 鮭ノ常習及ヒ効用ヲ擧ゲヨ
江海ノ間ニ在リテ秋時其鱠ヲ産セント欲シ河水ヲ沂リ爲ニ漁獲セラル其効用肉ハ以テ生食ス可ク又鹽藏トモスベシ輒近鐘詰トナシテ之ヲ輸出ス
- 鱈ノ產地及効用如何
東南ノ諸國ニ多ク産スレバ殊ニ有名ナルハ雲洲松江ノ産ニテ肉味ハ輕クシテ且美ナリ
- 鯛ノ產地及効用如何
諸洲ノ沿海ニ産セサルハナク四季共ニ味ノ美ナル魚ニテ生肉最モ佳ナリ
- 鯉ノ常習及効用ヲ擧ゲヨ
多ク河中ニ産ス之ヲ捕ヘ池中ニ養フテ蕃殖セシム鱗ハ頭部ヨリ尾部ニ駢列セルモノ三十六枚アリテ河魚中味ヒ最モ美ニシテ賞翫ニ堪ヘタリ
- 鮪ノ常習及効用ヲ擧ゲヨ

河中池中ニ産ス近江ノ琵琶湖ニ産スルモノハ之ヲ源五郎鮒ト云ヒ名産ナリ又其効用ハ五味ニ調和シ魚煮シテ食スレハ虚耗ヲ補フノ効アリ又生食スルモ可ナリ

●金魚ノ性質及効用ハ如何
性薄弱ニシテ殊ニ寒ヲ恐レ養蓄スルニ難シ孟水ニ養ヒテ小兒ノ玩弄スル所トナル

●鰻ノ居所及効用如何
江河池沼等ニ産ス其肉ヲ炙リタルモノヲ蒲焼ト云ヒ味ヒ至テ佳美ニシテ世人賞翫ス

●金鱈魚(マダロ)ノ産地及効用ハ如何
海水ニ生活シ肥前ノ諸島及東京ノ近海ニ群集ス生肉煎肉俱ニ食フベシ

●鰹魚ノ産地及効用ヲ擧ゲヨ
東南海ニ多ク群ヲナス其肉ハ佳ニシテ又蒸乾カシテ木魚ヲ製シ油ハ絞リテ燈油ニ代ユ

●泥鰌ノ産所性質及効用ハ如何
細流田沼池澤ニ産シ性至ツテ健壯ナリ屢々水面ニ浮ヒテ呼吸ヲナス其効養ヲ食シ又ハ骨ヲ去リ炙リテ食フ滋養ノ効アリテ春夏ハ殊ニ美ナリ

●鱒ノ産地及効用ヲ擧ゲヨ
東北海殊ニ上總九十九里ニ夥シク晩秋又ハ季春ノ候ニ海濱ニ群集ス其肉ハ食スレバ此魚油多キヲ以テ搾リテ魚油トナス又滓ハ肥料ニ効アリテ全身ヲモ肥料トナス可シ

●鱈魚又時侯及効用ヲ擧ゲヨ
春季ノ候卵ヲ産セントシテ河ヲ溯リ海夫ニ獲ラル其味鮮ニ亞ギ又鹽漬シ外國ニ輸出ス

●鱈魚(サヨリ)ノ時侯及ヒ効用ヲ陳ベヨ
春季ニ多ク沿海ニ群集ス其肉白クシテ油少ナシ之ヲ肉鱈トナスキハ味淡美ニシテ良シ

●竹筴魚(アサ)ノ産地時侯及ヒ効用ヲ擧ゲヨ
諸國ノ海ニ産スレバ其名産ハ播洲室津ニテ秋季ノ候漁多ク肉ハ脯ニ作り又鹽漬トナス

●鰾魚(サバ)ノ産地時侯及効用ハ如何
南海及北海ニ産シ殊ニ若狹ヲ名産トス秋季ハ殊ニ漁多ク或ハ生肉ニテ食シ或ハ鹽藏ス

●香魚ノ性質及効用ヲ擧ゲヨ
河中ニ在リテ性水源遠ク溯ルチ好ミ復々降リテ後ニ死ス之ヲ落鱈ト云フ年々卵生ナル

●大口魚ノ漁期及効用ヲ擧ゲヨ
故年魚ノ名アリ其肉ハ包煮シテ味頗ル美ニ又腸及鰾ヲ鹽漬ニセシモノヲモ食用トス

●板魚(ヒラメ)ノ産地及時侯如何
冬春ノ時侯ヲ漁期トス肉美ニシテ北陸諸洲ニハ之ヲ乾曝シ或ハ鹽漬トス又此魚ノ肝臟ヲ採リテ搾取セルモノヲ肝油ト稱シ藥用トナス

●鮫ノ住所及効用ヲ擧ゲヨ
各地ノ海ニ産ス就中北海ニ産スル者ハ最モ大ナリ四季共ニアレバ春季首夏ハ最モ良シ

●鰯ノ住所及効用ヲ擧ゲヨ
潮河沼池ニ在リテ各地共ニ産ス肉ハ頗ル佳ニシテ蒲焼トスレバ殊ニ良シ

●多節動物トハ如何ナル者ヲ云フヤ及ヒ其効用ヲ舉ゲヨ

体外ニ甲殼アリ環狀ノ切片ヨリ構造シ左右同形ニシテ頭胸頭ノ三部ニ分レ或ハ頭胸若クハ胸腹合シテ一部トナルモノアリ頭部ハ常ニ堅甲ヲ蒙リ中ニ腦視神經等ヲ藏メ胸部ニ移動器アリ腹部ニ附器ナシ眼ニ單複ノ別アリテ單眼ハ一個ノ透鏡ヨリ成リ複眼ハ數個ノ透鏡ヨリ成ル總テ此等ハ脊椎ヲ有セザルガ故ニ骨髓ナシ只結節ヲ具フル二條ノ神經系アリテ軀ノ諸部ヲ管理ス其効用蟹蝦ノ美味ナル蠶ノ絹布ヲ製スル蜂ノ蜜ヲ釀ス等

●多節動物ハ如何ニ之ヲ小別スルヤ其種類ト共ニ之ヲ舉ゲヨ

昆蟲類 其体頭胸腹ノ三部ニ分レ頭ニ感角アリ多クハ六脚二羽或ハ四羽ヲ有シ血液ハ青白黃綠等ノ色アリ蠅蚊、蜂、蝶、蠶、蟋蟀、螳螂、蚤、蠹、蟻、蚊、蚊、等

蜘蛛類 其体胸腹ノ二部ニ分レ頭ハ胸部ニ附着ス八脚八眼アリ羽ナク肺或ハ氣管ニ因テ呼吸ス卵生ナリ蜘蛛、蝎(クツウムシ)等

甲殼類 羽翼ナク堅硬ナル殼ヲ有ツ胸腹部ニ多節ノ脚アリ多ク水中ニ生活シ鰓ヲ以テ呼吸ス感角一對脚五對アル者多シ蝦、蟹、蜘蛛(シヤコ)、海蛆(フナムシ)等

環蟲類 其体圓長ニシテ多數ノ肉環連結スルガ如シ脚ナク全体ノ表皮ヲ以テ呼吸ス皮膚ハ沾滑汚穢ニシテ泥土敗物ヲ食フ蚯蚓、砂蠶、水蛭、腹蟲、等

●蠅ノ常習及其害毒ヲ舉ゲヨ

至ル所ニ産シ常ニ人家ニ在リテ食物ヲ嘗メ汚シ大ニ人ノ爲ニ嫌忌セラル

●蚊ノ常習如何

夏秋ノ間晝ハ伏シ夜ハ群集シ來リテ人畜ヲ螫ス之レ固ト子子ノ羽化セシモノナリ

●蜂ノ呼吸及効用ハ如何

卵生ニテ氣管ニ因テ呼吸ス尾ニハ螫鍼アリテ頗ル銳トシ其効密蜂ヨリ密ト臘トヲ採ル蟲類中蠶ニ亞ケル民益ノ蟲ニテ又土蜂ノ子ハ食フテ佳美ナリト云フ

●蝶ノ常習及種類ヲ際ベヨ

春夏秋ノ候ニハ暖和ニ乘シテ花香葉蒸ヲ慕ヒ集マリ織微ノ卵ヲ生シ此卵日ヲ經テ毛蟲トナリ又羽化シテ蝶トナル鳳子蝶ヒナドシ蝶、粉蝶、黃蝶、鳥蝶、等種々アリ

●蝶ノ常習及効用ハ如何

皆卵生ニテ其變化スル順序ハ先卵ヨリ出ルヲ蠶ト云ヒ變シテ巢狀トナルヲ繭ト云ヒ巢ヲ破リテ羽化スルモノヲ蠶蛾ト云フ其効尋常ノ蠶繭ヨリ製スル所ノ絲ハ以テ絹布ヲ織ル可ク又生絲ニテ外國へ輸出ス本邦第一ノ國産ニテ又山蠶ノ繭ヨリ製セシ糸ハ甚ダ強ク楓蠶ノ繭ハ綱ノ如ク「テグス」ヲ製ス可シ

●蠶斯ノ常習ヲ陳ヘヨ

叢間ニ栖ミ晩夏ニ至レバ善ク鳴ク其音調機ヲ織ルノ音ニ類シ兒童ニ籠養セラル

●蜻蜒ノ常習及種類ヲ舉ゲヨ

氣管ニテ呼吸スル卵生蟲ニテ飛翔スルヲ至テ疾速小飛蟲ヲ捕ヘテ食トス其種類ヤンマ

▲キカヲトシボ、シホカヲトシボ、テウトシボ、テカトシボ、等品類究メテ多ク

● 蟻ノ常習ハ如何及ヒ其青光ヲ放ツハ何故ナリヤ
池沼澤瀾ノ陰濕多キ所ニ生シ白晝ハ岸際ノ叢間ニ潛ミ晚ニ至リテ飛翔ス其体中磷素ニ富ル故着ルシキ青光ヲ放ツナリ

● 蟬ノ發育及其性質ヲ擧ケヨ
氣管ヲ以テ呼吸スル卵生蟲ニテ初生土中ニシテ後ニ外殼ヲ脱シ羽化ス盛夏ノ候ヨリ園樹叢林ニ噪鳴シ聽クモノヲシテ堪ヘサラシム

● 鈴虫ノ常習及ヒ性質ヲ陳ベヨ
草野ニ棲ミ立秋ノ候ニ至リ鳴ク其音聲ノ清爽ナルニヨリ大ニ世ニ愛賞セラレ

● 蟻ノ常習如何
皆地中ニ栖ミテ夏秋ノ間ニ食物ヲ集中ニ撮ヒ冬春ノ用ニ供ス

● 蜘蛛ノ常習如何
山野又ハ屋下等陰濕ノ地ニ生シ冬蟄シテ春出ズ其大ナル者ハ人ヲ見テ畏避セズ

● 蜘蛛ノ常習如何
頭大ニシテ体疲セ脚ニ爪アリテ赤黒色常ニ床下石垣等ノ間ニ潛ミ密網ヲ張リ小蟲ノ來リヲ羅ルヲ待テ食フ之ヲ土蜘蛛ト云フ又斑蜘蛛ハ黄斑赤色ニシテ美麗ナレハ其毒ハ最

● 蝦ノ住處及効用如何
海中ニ棲ミ鰓ヲ以テ呼吸ス肉美ニシテ世人之ヲ賞翫ス

● 手長蝦ノ住處及漁時ハ如何
淡水中ニ生活シ季春首夏ノ項多ク之ヲ獵ス其味佳美ナリ

● 蝸蚌ノ常習効用ハ如何
海中ニ棲ミ鰓ヲ以テ呼吸ス此蟲横行ヲ常トシ剪刀形ノ前脚ヲ以テ他物ヲ狹ム肉佳味也

● 石壁ノ常習如何
溪谷岩泉ノ間ニ棲ミ横線ニ疾走ス又村野ノ井底ニモ栖ム

● 蚯蚓ノ生活及効用ヲ述ヘヨ
濕地汚地ニ生シ泥土ヲ食シテ活ク鈎魚ノ餌トナスノ効アリ

● 水蛭ノ性質及効用如何
濁水中ニ生ズ他物ニ附着スルキハ能ク其血ヲ吸フ因テ人体ノ惡血ヲ吸シメ醫療ニ供ス

● 軟體動物ノ特質及効用ヲ擧ゲヨ
左右同形ノ無脊椎動物ニシテ關節脚ナク重ニ肉質ノ腹脚ヲ以テ移動ス血管呼吸器及ヒ聽官視官ヲ具ヘ概シテ被フニ單殼若クハ雙殼ヲ以テシ殼裏ニ皮幕ヲ有ス之ヲ外套幕ト云フ雌雄ノ別アリ多クハ卵生ナク主トシテ水中ニ住ミ陸棲ノ者少ナシ其効用ノ食用トナシ殼ノ器具ニ用ユル等ナリ

- 軟體動物ハ如何ニ之ヲ小別スルヤ其種類ト共ニ之ヲ舉ゲヨ
- 頭脚類(頭アリ目アリ又着シキ足アリ口ノ邊ニ環繞ス游泳或ハ歩行ス烏賊、章魚、等)
- 腹脚類(足無ク腹ヲ以テ匍匐ス其行甚遅シ頭目アリ又頭上ニ角ヲ有ス蝸牛、蛞蝓、等)
- 翼脚類(頭モ足モ無ク一枚或ハ二枚ノ貝殻中ニ住ス石決明、田螺、牡蠣、蜆、蛤、等)
- 章魚ノ生處及効用如何
- 隨處ノ海中ニ産シ常ニ海濱ニ出テ食ヲ求ム生食煮食共ニ美味ナルモノナリ
- 烏賊ノ生處性質及ヒ其効用ヲ舉ゲヨ
- 沿海至ル處皆産ス此蟲一個ノ奇性アリ其捕ハレントシテ危ニ臨メバ黒汁ヲ吐キテ跡ヲ晦マズ其効食用トナス可ク又之ヲ乾干シテ「スルメ」トナス
- 石決明(アハヒ)ノ産所及効用如何
- 海中ノ岩石ニ附着シ沿海ノ諸國皆之ヲ産ス其肉煮テ食スレバ甚美ナリ
- 田螺ノ常習及効用ヲ舉ゲヨ
- 水田池沼等ノ縮水中ニ産シ他類ト異ニシテ胎生ス其肉味ハ卑シケレモ食フ可シ
- 牡蠣ノ産處及効用如何
- 岩際ノ岩石ニ附着シテ生ス藝洲廣島ノ産ハ有名ナリ又草鞋蛸ハ他物ニ附着セス海底ニ生ス皆肉味淡薄ニシテ滋養ノ効アリ且殼ハ燒テ蛤灰トナス
- 蛤ノ産所及効用如何
- 海中ニ産ス其肉淡味ニシテ食ス可ク又殼ハ醫家藥店ノ藥詰ニ用ユ
- 蜆ノ住處及効用如何
- 江池湖等ニ産ス形少ニシテ肉寡ナケレモ味ハ佳美ナリ
- 多肢動物ノ効用如何
- 海月(クラゲ)、海栗(ウニ)、海鼠(ナマコ)、ノ食物トナリ珊瑚ノ飾器トナル等ナリ
- 多肢動物ハ如何ニ之ヲ小別スルヤ其種類ト共ニ之ヲ舉ゲヨ
- 多刺類(炭酸石灰及ヒ土質ヨリ成リタルノ刺針アリテ外部ニ羅列ス海星、海栗、等)
- 刺衝類(細キ鬚アリテ刺衝スル力アリ其体ハ多ク軟弱ナリ海面ニ浮漂ス体中多ク燐ヲ含ミ夜中海中ニ燦々タル光ヲ顯ス海月、水管虫、等)
- 多足類(殆ト植物ト相類シ根アリテ腐水岩石ノ上ニ生シ或ハ海底ニ茂生シ運動セス唯其近邊ニ流レ來ル者ヲ取テ食フ水螅、珊瑚、海綿、等)

第二篇 植物學

- 植物ニ普通ナル性質ヲ陳ベヨ
- 植物ハ通常根幹葉ノ三部ヨリ成リテ種々ノ機關ヲ有ス即チ根ニ因テ飲食シ葉ニ因テ呼吸シ花ニ因テ種子ヲ生シ空氣ト水液ヲ枝幹ニ吸收循環シ其体ノ内部ヨリ生長シ其生命ヲ保續シ同類ヲ繁殖スルノ性アリ
- 植物繁殖ノ順序如何

植物ノ孳殖ハ種子ノ中ニ具有スル胚珠ヨリ始マル即チ種子ノ始メテ萌芽スルヤ幼根ハ地中ニ入テ根トナリ愈其小根ヲ増殖シテ吸收ヲ盛ンニシ嫩葉ハ地上ニ抽テ葉莖トナリ漸次ニ生殖シテ植物ノ本能ヲナフ夫ヨリ根及ヒ葉莖ノ生長スルニ從ヒ芽并ニ小枝ヲ分出シ終ニ花ヲ開キ果ヲ結ブニ至ル

●根ノ効用及特質ヲ舉ゲヨ

根ハ莖幹ヲ維持保護シテ安定ナラシメ地中ノ養液ヲ吸收シテ滋養質ヲ儲藏シ翌春新芽ヲ發生セシムルノ準備ヲナス而シテ其莖幹ヲ遠サカルニ從ヒ漸々細長トナリ土中ニ入ル

●毛根トハ如何ナル者ヲ云フヤ

根ニ附着スル細鬚ノ如キ者ニテ食物ヲ吸收スルニ最モ肝要ナル者ナリ

●直根條根ノ例証及區別ヲ示セ

凡根ノ形ハ之ヲ分チ直根條根ノ二部トス直根トハ蘿蔔、蕪菁、等ノ類ニテ外長部ノ植物ハ大抵之種ニ屬シ條根トハ百合穀草ノ類ニテ内長部及無花植物ハ之種ニ屬ス

●直根ハ如何ニ之ヲ分種スルヤ其種類ト共ニ之ヲ舉ゲヨ

枝條根(其本体ヨク枝ヲ分派シ末端ニ至リ無數ノ細條トナル松、梅、ノ類)

錐形根(上部圓大ニシテ下部漸々細ク錐ニ似ル胡蘿蔔、等ノ類)

平圓根(直徑長サニ越ル者ニテ蕪菁、等ノ類)

幼錐根(上部下部ハ細ク中部肥大ナル者ニテ蘿蔔ノ類ニ屬ス)

●條根ハ如何ニ之ヲ分種スルヤ其種類ト共ニ之ヲ舉ゲヨ

纖維根(衆多ノ細糸ヨリ成ル者ニテ穀物ノ根ノ如シ)

匍匐根(其節ヨリ根ヲ漸々蔓延スル者ニテ蛇母ノ如シ)

塊根(莖根ノ末端ニ疊々トシテ肥大多肉ナル者ニテ馬鈴薯、甘藷、等)

鱗根(多辨並ヒ重ナリテ稍々魚鱗ニ類ス百合根ノ如シ)

球根(球形ノ如ク直ニ本幹ニ接続ス水仙ノ如シ)

莖根(蘘蓮根ノ類)

集合塊根(塊根ノ多ク集リタルモノニテ天門冬、芍藥、ノ如シ)

●葉ノ効用及構造ヲ陳ベヨ

葉ハ植物ノ消化呼吸ノ作用ヲナス要具ニシテ一面ハ空中ニ向ヒ一面ハ地下ニ臨ミ常ニ青色ヲ呈シテ人目ヲ養ヒ景色ヲ飾ル通例葉柄ト葉片トヨリ成リ時トシテハ葉柄ノ根ヨリ嫩葉ヲ生スル者アリ之ヲ托葉ト云フ又葉柄ナクシテ生スルモノアリ之ヲ無柄葉ト云フ總テ其葉ノ主材ナル者ヲ總管ト云ヒ其總管ヨリ支出セル小管ヲ支管ト名ケ更ニ之ヨリ分出シタルモノヲ細管ト云フ

●網狀脈及ヒ平行脈ノ區別如何

凡葉ハ其構造ニヨリテ之ヲ網狀脈平行脈ノ二トス網狀脈トハ網ノ如キ細線アルモノニテ外長部ノ葉ハ之ニ屬シ平行脈ハ其線ノ平行スル者ニテ内長部ノ葉ハ之ニ屬ス

●網狀脈及ヒ平行脈ノ區別如何

凡葉ハ其構造ニヨリテ之ヲ網狀脈平行脈ノ二トス網狀脈トハ網ノ如キ細線アルモノニテ外長部ノ葉ハ之ニ屬シ平行脈ハ其線ノ平行スル者ニテ内長部ノ葉ハ之ニ屬ス

● 單葉復葉ノ別如何

一 單葉トハ一葉毎ニ一莖ノ葉柄アル者ニテ柳楸ノ類之ニ屬シ復葉トハ一ノ葉柄ヨク數葉ヲ生スル者ニテ藤豌豆ノ類之ニ屬ス

● 對生葉互生葉ノ別如何

一 莖兩側ニ二葉正シク相對シテ生出スルモノ之ヲ對生葉ト云ヒ石竹女郎花ノ類之ニ屬ス互生葉トハ等シキ平面ニ生ゼズシテ互ニ生出スル者ニテ梅櫻ノ類之ニ屬ス

● 車輪葉トハ如何ナル者ヲ云フヤ

一 莖ノ周圍ニ二葉以上相對シテ生出シ幅狀ヲナスモノナリ

● 葉形ノ種類ヲ擧ゲヨ

針狀、細長披針狀、波針狀、橢圓、卵形、匙狀、楔狀、箭頭狀、耳形、鎗頭形、心臟形、腎形、笠形、緣刺鱗狀、複鱗狀、分鱗狀、掌狀、抱莖狀、扇骨葉、三裂葉、等

● 花ノ職掌及其構造ヲ陳ヘヨ

花ハ植物ノ最モ華麗ノ部ニシテ同類ヲ生殖スルノ機關ヲ有ス其外部ニ在リテ艶美ヲ帶ヒ内部ノ體ヲ破フ者ヲ萼及辨ト云ヒ其中央ニ隱匿シテ種子ヲ生シ之ヲ成熟セシムル者ヲ蕊ト云フ蕊ニ雄雌ノ別アリ雄蕊ハ花冠ノ内ニ在ル纖維ノ如キ者ニテ花絲及ヒ蒴ノ二部ニ分ル花絲ハ蒴ヲ載キ蒴ハ花絲ノ頂ニ子房ヲナシテ黃色ナル細粉ヲ充ツ此細粉ヲ花粉ト云フ雌蕊ハ花ノ中心ニ在リ即チ種子ノ實ル所ニシテ之ヲ實礎ト名ケ其中部ノ細小

ナル所ヲ花柱ト云ヒ其頂ノ稍太キ所ヲ柱頭ト云フ而シテ種子ハ其子房中ニアリ

● 完全花不全花ノ別如何

完全花トハ花冠萼雄蕊雌蕊ノ四器機ヲ具備スル者ニテ此中或ハ一二ヲ欠キ或ハ雄蕊雌蕊ノミヲ有シテ無辨ナル物等ヲ不全花ト云フ

● 單花復花ノ區如何

單花トハ花梗ニ一花ヲ生スル物ニテ復花トハ一花梗ニ數花ヲ生スル物ヲ云フ

● 實ノ成熟及構造ハ如何

雄蕊中水液中ノ細分子躍テ雌蕊ノ子房中ニ突入シ種ニ包マレ後熟シテ實トナル而シテ實ニハ概子皮肉核ノ三部ヲ有ス

● 實ハ如何ニ之ヲ分類スルヤ

果實類(梅、桃、櫻、梨、枇杷、李、林檎、葡萄、石榴、栗、柿、棗、柑、無花果、等)

蔬果類(西瓜、胡瓜、南瓜、北瓜、冬瓜、絲瓜、茄子、等)

莢豆類(黑豆、白豆、小豆、蠶豆、豇豆、豌豆、刀豆、雁食豆、豌豆、綠豆、等)

穀類(米、麥、粟、稷、黍、蕎麥、玉蜀黍、等)

● 幹ノ職掌ハ如何

幹ハ植物ノ本體ニシテ一定ノ所ニ枝葉及ヒ花實等ヲ着ケ之ヲ空中ニ支ヘ能ク日光ヲ受ケテ之ヲ成長繁殖セシムル者ニテ木ニハ之ヲ幹ト云ヒ草ニハ之ヲ莖ト云フ

●有花植物無花植物ノ區別如何

有花植物トハ梅菊松ノ好ク花葉枝芽幹根ノ諸機關アルモノニテ無花植物トハ蕨根布松等ノ如ク諸機關ノ區別ナキ者ヲ云フ

●内長部植物外長部植物ノ區別如何

共ニ有花植物ノ分種ニテ外長部トハ其材ノ新質外面ヨリ生長スルモノニテ内長部トハ其材ノ新質内面ヨリ生息スル者ヲ云フナリ

●被子及裸子ノ區別如何

共ニ外長部ノ分種ニテ被子トハ桃梅ノ如ク花ニ雄蕊雌蕊アリ其種ハ子房中ニ包マレ裸子トハ松杉ノ如ク花ニ雄蕊ナクアリ或ハ雌蕊ナクアリテ種ハ裸体ニシテ子房ナシ

●有莖衣花及無莖衣花ノ區別如何

共ニ内長部ノ分種ニテ有莖衣花トハ草葎類ニ於ケル如ク其花ハ莖衣中ニ包マレ無莖衣花トハ百合花蘭ノ如ク萼ト辨ト甚ダ相類似シテ區別シ難キ者ナリ

●上長部及通長部ノ區別如何

共ニ無花植物ノ分種ニテ上長部トハ蕨苔筆頭菜ノ如ク葉幹アリ其生長スルヤ其直徑ヲ増サズシテ唯ダ順梢ヲ增長ス概子葉アリ通長部トハ松蘆海藻ノ如ク幹根枝葉ノ區別ナクシテ上下左右ニ増生ス

●常緑樹及落葉樹ノ例ニ因テ示セ

常緑木トハ冬間霜雪ノ下ニ其葉尙青々タル松杉等ノ類ニテ落葉樹トハ秋霜ヲ經テ其葉枯落スル梅柿柳銀杏等ノ類ノ如ク

●喬木灌木ノ區別如何

喬木トハ植物中最モ壽命長キ物ニテ灌木トハ茶桑指薔薇ノ如ク根際成ハ地中ヨリ枝葉ヲ萌出スルモノナリ

●稻ノ性質及効用ヲ舉ゲヨ

稻ハ穗狀ノ重複セルモノニテ各花ニ四片ノ穎ヲ具フ首夏ニ水田ニ植ヘ晚秋ニ收穫ス吾人ノ常食セル飯米ヲ粳ト曰ヒ又米質ノ粘力强ク擔キテ麥トナス者ヲ糯ト曰フ其効用粳ハ酒ヲ釀シ饒ニ製シ糊ニ作り糯ハ餅及飴トナス等枚舉ニ遑アラズ

●大麥ノ性質及効用ヲ舉ゲヨ

莖節ヨリ葉ヲ生シ穗モ亦此部ヨリ出テ穎ニハ長花アリ十月種子ヲ畑地ニ下シ翌年四五ノ月ノ候穗ヲ生シ六月ニ熟ス其効用穀粒ハ炊キテ農民ノ日食トシ且醬酒及味噌ヲ製ス等小麥ノ性質及効用ヲ舉ゲヨ

穗ト穀ト大麥ヨリ小ニテ其培養法大抵大麥ニ同シ其効用磨リテ粉トナシ蒸餅及ヒ麵類等ヲ製ス

●蜀黍ノ性質及効用ヲ舉ゲヨ

其葉長クシテ大ナリ夏月莖梢ニ其實ヲ結テ磨シテ麵類或ハ蒸餅等トナス

●玉蜀黍ノ性質及効用ヲ示セヨ
夏月花ヲ開キ秋候黃白色又ハ淡赤色ノ果實ヲ結ブ字數トナシ或ハ然炒シテ食用トス

●粟ノ性質及効用如何
初秋ニ種ヲ播キ夏候ニ至リテ收穫ス其類種々ナク皆飯ニ炊キ或ハ養トナシテ食フ

●蕎麥ノ性質及効用ヲ示セヨ
四五月ニ種ヲ下シ九月頃花開キ十月ニ熟ス穀ハ黒クシテ三稜形之ヲ摩シテ蕎麥粉トス

●稗ノ性質及効用如何
清田瘠土ニ種ヲ水旱共ニ損セズ精製シテ餅トナシ又之ヲ米ニ雜ヘテ用ユ

●大豆ノ性質及効用ヲ示セヨ
各地産セザルナク大抵五月頃下種シ六月開花シ九月成熟ス豆腐味噌醬油等ニ製シ又表

●豇豆ノ性質及効用ヲ示セヨ
各地皆産シ四月ニ下種シ七月ニ熟ス或ハ餡ヲ作ルニ用ヒ或ハ烹テ食用トス

●赤小豆ノ性質及効用ヲ示セヨ
花ハ紅豆ニ似テ青色實ハ暗澹赤色ニナル餡ヲ製スルニ用ユ

●蠶豆ノ性質及効用ヲ示セヨ
其効用豆ノ類ニ比シテ甘味食料ニ非ズ

●西瓜ノ性質及効用ヲ示セヨ
此瓜ハ其花冬瓜ノ如クシテ黄色ナリ果ハ盛夏ノ候ニ熟ス其肉赤色又ハ淡黄色ニシテ

●胡瓜ノ性質及効用如何
此瓜ハ葉莖莖ニ刺毛多ク果ハ瓜モミ又ハ擲漬ケトナシ食ス可シ

●甜瓜ノ性質及効用ヲ示セ
花葉共ニ胡瓜ニ類ス其果ハ七八月ノ候黃綠色ニ成熟ス香氣アリテ其味甘美ナリ

●越瓜ノ性質及効用如何
此瓜ハ其花葉共ニ胡瓜ニ似テ其果ハ甜瓜ト同時ニ成熟ス或ハ瓜モミトシ或ハ擲漬ケト

●南瓜ノ性質及効用ヲ示セヨ
此瓜ハ漏斗狀ノ黃花ヲ開キ其果ハ秋候ニ熟ス亦養テ食フ可シ

●冬瓜ノ性質及効用如何
隨所皆ニ産シテ西京近郷ノ産ヲ以テ最良トス四月ニ下種シ七月開花シ八九月ニ熟ス其

●絲瓜ノ性質及効用ヲ示セヨ
絲瓜ハ蔓草ニシテ三四尺ヨリ長キハ丈餘ニ及ヒ少シク苦味ヲ帶ブ嫩キモノハ鹹藏ス可

●絲瓜ノ性質及効用ヲ示セヨ
絲瓜ハ蔓草ニシテ三四尺ヨリ長キハ丈餘ニ及ヒ少シク苦味ヲ帶ブ嫩キモノハ鹹藏ス可

夾

豆

類

- 玉蜀黍ノ性質及効用ヲ舉ゲヨ
夏月花ヲ開キ秋候黃白色又ハ淡赤色ノ果實ヲ結ブ稜トナシ或ハ燃炒シテ食用トス
粟ノ性質及効用如何
初秋ニ種ヲ播キ夏候ニ至リテ收穫ス其類種々アリ皆飯ニ炊キ或ハ糞トナシテ食フ
蕎麥ノ性質及効用ヲ舉ゲヨ
四五月ニ種ヲ下シ九月頃花開キ十月ニ熟ス穀ハ黒クシテ三稜形之ヲ摩シテ蕎麥粉トス
稗ノ性質及効用如何
瘠田瘠土ニ植テ水旱共ニ損セズ精製シテ餅トナシ又之ヲ米ニ雜ヘテ用ユ
大豆ノ性質及効用ヲ舉ゲヨ
各地産セサルナク大抵五月頃下種シ六月開花シ九月成熟ス豆腐味噌醬油等ニ製シ又糞
或ハ熬リテ食ス
●豇豆ノ性質及効用ヲ舉ゲヨ
各地皆産シ四月ニ下種シ七月ニ熟ス或ハ餡ヲ作ルニ用ヒ或ハ烹テ食用トス
●赤小豆ノ性質効用ヲ舉ゲヨ
花ハ豇豆ニ似テ黃色實ハ暗濃赤色ニテ凡テ餡ヲ製スルニ用ユ
●蠶豆ノ性質及効用ヲ舉ゲヨ
其實ハ莢ヲ有シ扁平橢圓形ノ豆ヲ其中ニ藏ム其効用豆ヲ取リテ日常食料ニ供ス

蔬

果

類

- 西瓜ノ性質及効用ヲ舉ゲヨ
此瓜ハ其花冬瓜ノ如クニシテ黃色ナリ果ハ盛夏ノ候ニ熟ス其肉赤色又ハ淡黃色ニシテ
液汁多ク其味ヒ甘美ナリ
●胡瓜ノ性質及効用如何
此瓜ハ葉莖共ニ刺毛多ク果ハ瓜モミ又ハ摺漬ケトナシ食ス可シ
●甜瓜ノ性質及効用ヲ示セ
花葉共ニ胡瓜ニ類ス其果ハ七八月ノ候黃綠色ニ成熟ス香氣アリテ其味甘美ナリ
●越瓜ノ性質及効用如何
此瓜ハ其花葉共ニ胡瓜ニ似テ其果ハ甜瓜ト同時ニ成熟ス或ハ瓜モミトシ或ハ摺漬ケト
シ或ハ糞テ食ス可ク就中糟漬ケトナスヲ最モ宜シトス
●南瓜ノ性質及効用ヲ舉ゲヨ
此瓜ハ漏斗狀ノ黃花ヲ開キ其果ハ秋候ニ熟ス亦糞テ食フ可シ
●冬瓜ノ性質及効用如何
隨所皆ナ産シテ西京近郷ノ産ヲ以テ最良トス四月ニ下種シ七月開花シ八九月ニ熟ス其
肉淡薄ノ味アリテ糞食ス可ク又乾シタル種子ハ利尿劑トシテ効アリト云フ
●絲瓜ハ蔓草ニシテ三四尺ヨリ長キハ丈餘ニ及ヒ少シク苦味ヲ帶ブ嫩キモノハ鹹藏ス可

ク又蔓ヨリ水ヲ採リ絲瓜水ト云ヒ藥用ニ供ス

●茄子ノ性質及効用ヲ擧ゲヨ

萼ニハ刺毛アリ花葉共ニ淡紫色ニシテ其果ハ深紫色ナリ或ハ煮或ハ搗潰トシテ食ス

●菘(たうな)ノ性質及効用如何

各地至ル所ニ産シ九月ニ下種シテ十二月ニ收ム煮テ食シ又搗潰トシテ貯フ

●水芹ノ(せり)ノ性質及効用ヲ記セヨ

根ヲ泥中ヨリ生シ莖ヨリ葉ヲ生シ莖葉共香氣アリ煮テ羹トス冬月最モ佳ナリ

●款冬(ふき)ノ性質及効用如何

初生ハ蕺荷ノ如ク根ヨリ生ス其莖ハ食フ可ク薑ハ少シク苦味ヲ帶ブレ又食フベシ

●蕪(わらび)ノ性質及効用ヲ記セヨ

此菜ハ春時ニ山林又ハ原野ニ自生ス其嫩芽ハ燻煮テ食フ可ク又其根ヨリ澱粉ニ製シテ

或ハ餅ニ煉リテ食用トシ或ハ糊ニ作ル可シ

●薇ノ性質及効用ヲ擧ゲヨ

此菜ハ春時ニ山谷ノ陰地ニ自生ス其新芽ヲ蕪ノ如クニシ又ハ乾貯シテ食用ニ供ス可シ

●葱ノ性質及効用ヲ擧ゲヨ

隨所ニ培養シ四時共ニ植ウ根葉トモ興奮性ニテ葷氣ヲ有ツ生熟共ニ食ス

●薑ノ性質及効用ハ如何

此蔬ノ根ハ拳ニ似タリ能ク家園ニ培養ス香氣アリテ其味辛ク又藥用トス

●蕺荷ノ性質及効用如何

此菜ハ陰叢中ニ自生シテ其狀ハ恰モ筍ノ如ク其花ハ根旁ヨリ生ス新芽ト共ニ食フ可シ

●薤ノ性質及効用ヲ擧ゲヨ

此蔬ハ秋月ニ數莖ヲ抽キテ傘形花ヲ開ク其球根ヲ酒醬酢等ニ漬ケ又ハ煮テ食フ

●韭ノ性質及効用如何

夏日ニ數莖ヲ生シテ其項上ニ薤ノ如キ小白花ヲ着ク四季共ニ生シ其葉ハ熟食ス可シ

●山蒜ノ性質及効用如何

原野ニ自生シ其葉細ク夏月ニ薤ノ如キ花ヲ着ケ秋候ニ其實ヲ結ブ其根ハ熟食ス可シ

●番椒(たうからし)ノ性質及効用如何

其色種々アレハ深紅色ヲ以テ常トス其形又一様ナラザレハ其味ハ皆辛烈ナリ

●蘿蔔ノ性質及効用ヲ陳ベヨ

隨地皆産シテ七月比ニ下種シ十一月ニ及ヒテ熟ス葉根共ニ或ハ煮或ハ搗潰トシテ食料

トス尾張ノ宮重武藏ノ練馬ヲ名産トス

●蕪菁ノ性質及効用如何

蘿蔔ト同シク隨地ニ産シ葉根共煮或ハ醃藏シテ食ス近江蕪菁天王寺蕪菁共ニ名産ナリ

●牛蒡ノ性質及効用ヲ示セ

大抵三月比ヨリ下種シ十月ニ掘リ又九月ニ下種シ翌春ニ堀ル煮食シ又味噌漬トス

●胡蘿蔔ノ性質及効用如何
隨地皆産シ四月比下種シテ九月ニ掘ル其嫩葉及ヒ根共ニ煮食ス

●甘藷(さつまいも)ノ性質及効用ヲ擧ゲヨ
四月比種ヲ播キテ八九月ニ掘ル煮テ食ヒ或ハ燒キテ之ヲ食フ其品種頗ル多シ

●青芋ノ性質及効用ヲ擧ゲヨ
其莖青クシテ葉ハ耳形ヲナシ秋候ニ葉際ヨリ莖ヲ抽キ花ヲ着ク其塊根ハ煮テ食ス

●蒟蒻ノ性質及効用ヲ陳ベヨ
此蔬ハ初夏ノ候ニ球根ヨリ花ヲ開キ次テ莖葉ヲ生ス此根ヲ製シテ褐腐ヲ作ル

●慈姑ノ性質及効用如何
水田ニ培植ス其葉形箭頭狀ニシテ夏時ニ白色ノ花ヲ開ク其球根ハ煮テ食フベシ

●山慈姑(かたくり)ノ性質及効用如何
山慈姑ハ深山ニ自生ス層根ハ細長ニシテ白色ナリ其葉ハ匙狀ニシテ初夏ニ紫色ノ細花ヲ發ク其莖根ヨリ澱粉ヲ製シテ麵或ハ餅トナス其味ヒ淡薄ニシテ病客ノ食料ニ適ス

●百合ノ性質及効用如何
此蔬ハ山野ニ自生シ夏時花ヲ開ク其根ハ白色ノ多辨相重リテ宛モ蓮花ノ如シ熟食ノ用ニ供ス可シ其味ヒ淡薄ナリ

●山藥(じねんじやう)ノ性質及効用如何
其名ノ如ク自然生ノ者ニテ煮食シ或ハ磨リテ食ス

●山葵(わさび)ノ性質及効用如何
此植物ハ山間ノ陰地ニ自生シ春月梗ヲ抽テ細小ナル白葩ヲ發ク其莖根ハ芳辛ヲ含ミテ魚膾ノ加味ニ適シ又鹽漬トシテ貯食スルニ宜シ

●胡麻ノ性質及効用ヲ擧ゲヨ
花ハ唇狀ニシテ帶紫白色ナリ種子ニ黑白ノ二種アリ搾リテ油ヲ取リ又食料トス

●松茸ノ性質及効用如何
此茸ハ秋月松林中ニ自生ス或ハ灸ク或ハ煮テ食フ可ク又ハ乾シ又ハ鹽漬ケトシテ久貯ス可シ其香味ノ佳芳ナルヲ菌茸中ノ第一ナリ

●玉蕈(たまご)ノ性質及効用ヲ擧ゲヨ
晩秋ノ候山陰ノ濕地ニ自生ス莖ハ脆クシテ損シ易ク蓋ハ帶黃黑色ニテ味淡クシテ美也

●香蕈(まひたけ)ノ性質及効用ヲ擧ゲヨ
柯樹ノ朽木又ハ柏櫟等ノアル山中ニ自生ス煮テ食フ可ク或ハ乾貯ス可シ其香味淡美也

●萃蕈ノ性質及効用ヲ擧ゲヨ
季秋ノ候山間叢陰ノ地ニ自生ス或ハ糟漬トシ又ハ乾シテ貯フ其味淡美ナリ

●昆布ノ性質及効用ヲ記セ

●北海ノ名産ニテ其質粘滑且強固ニシテ味ヒ美生食或ハ煮食ス

●鹿角菜ノ性質及効用如何
刺狀ナシナル海藻ニテ海中ノ岩間ニ在リテ其質粘力強ク之ヲ煮テ膠狀トナシ毛髪衣服ノ污垢ヲ洗除シ又梅毒ニ混シテ糊トナシ又食用トモナス

●石花菜(ところてんぐさ)ノ性質及効用如何

此菜ハ形色種々アリ之ヲ爆シテ(ところてん)(かんでん)等ヲ製ス

●紫苔ノ性質及効用如何

此藻ハ冬月海面ニ浮漂スル者故樹枝ヲ海中ニ立テ之ニ附着セシメテ採取ス香味最佳也

●梅ノ性質及効用ヲ示セ

此樹ハ隨所ニ多シ百花ニ魁ケテ葩ヲ覆ク且ツ其清香高キヲ以テ雅客ハ花兒ト稱シテ愛玩ス其白梅又ハ糖梅トナシテ久貯ス可キハ皆人ノ知ル所ニテ材ハ赤色ニテ緻堅ナリ

●桃ノ性質及効用如何

三月比花開キ早キハ七月遅キモ九月ニハ成熟ス其花艶美ニシテ果實ハ甘美又其材ハ器具ヲ作ルニ用ユ

●杏ノ性質及効用如何

此樹ノ枝幹葉實共ニ梅ニ似タレ其雅致ハ之ニ及バス又其果實ハ甘酸ナリ

●梨ノ性質及効用ヲ擧ゲヨ

首夏ニ白色ノ花ヲ着ケ果實ハ晩秋ノ候ニ成熟ス其味漿液多クシテ甘美材ハ器具ヲ製ス

●李ノ性質及効用如何

此樹ハ相聚簇セル白花ヲ開ク其果實ハ成熟シテ赤色白粉ヲ帶フ味ヒ甜美ナリ

●扁桃ノ性質及効用如何

花葉幹實共ニ李ニ似タリ李ニ後レテ黃熟ス漿液多クシテ其味甘中ニ微酸ヲ帶ベリ

●林檎ノ性質及効用ヲ擧ゲヨ

其葉幹共ニ海棠ニ似テ稍大ナリ春季ニ花ヲ開キテ果實ハ秋候ニ成熟ス其味甘酸ナリ

●枇杷ノ性質及効用如何

寒中ニ開花シ仲夏ニ結實ス其果ハ甘ニシテ微酸ヲ帶フ生食ス可ク又其葉ハ藥用トス

●棗(なつめ)ノ性質及効用如何

其名ノ如ク夏ニ至リ芽ヲ出ス其味甘ク或ハ生食シ或ハ乾シテ藥用トス

●柘榴ノ性質及効用如何

梅雨中ニ深紅ナル美花ヲ開キ晩秋ノ候ニ紅熟ス其味甘酸ニテ又果皮ハ藥用トシ其根皮ハ繸虫ヲ下殺スルノ奇効アリト云フ

●無花果(いちじく)ノ性質及効用如何

其果秋季ニ成熟ス外面ハ紫色ニシテ内部ハ淡紅ナリ其味最モ甘ク煮食或ハ生食ス

●密柑ノ性質及効用ヲ擧ゲヨ

果

實

類

- 春花開キテ十月ニ成熟ス凡テ核ノ少ナキヲ以テ良トス紀伊ヲ以テ名産トス香味愛スベク其液ヲ探テ酒ヲ釀シ又糖藏ヲナシ皮ノ乾キタルハ陳皮ト云ヒ藥用トス
- 金柑ノ性質及効用如何
六月花開キ冬季ニ及ヒテ熟ス皮實共ニ煮食シ生食ス其味酸ヲ故糖煮トシテ殊ニ佳ナリ
- 柚ノ性質及効用如何
此樹ハ柑橘ニ似テ且寒冽ニ堪ユ其實ハ冬月ニ黃熟ス香氣アリテ其肉味ハ極メテ酸シ
- 橘ノ性質及効用如何
橘ハ柚ニ似テ花ハ白色五辨果實ハ柑ニ比スレバ皮膜薄クシテ其味ハ微シク苦酸ナリ
- 橙ノ性質及効用如何
橙ハ其大サ抽ノ如ク冬月黃熟ス其味酸苦ナリ又其皮ハ藥劑トナスニ可ナリ
- 銀杏ノ性質及効用如何
春季ニ開花スレモ高大ノ樹ニ非ザレバ花ヲ開カズ仁ヲ炙ク又ハ煮テ食フ
- 柯子(しひのみ)ノ性質及効用如何
花ハ楸花ニ似テ其實卵形炒リテ食フ又其材ハ舟檣其他ノ器具ヲ作り樹皮ハ染料ニ供ス
- 榧(かや)ノ性質及効用如何
八月其實熟ス搾リテ油ヲ取ル可ク又炒リテ食フ可ク其材ハ器具ヲ作ルニ宜シ
- 栗ノ性質及効用如何

各

用

類

- 入梅ノ候ヨリ花開キ九月熟ス諸國山中皆之ヲ産ス味淡薄ニシテ美其材ハ水濕ニ堪ユ
- 柿ノ性質及効用如何
首夏ニ花ヲ開キテ其實ハ晚秋ノ候ニ霜ヲ經テ成熟ス品類極メテ多シ其未タ熟セサル片之ヲ碎キテ澁ヲ製シ又成熟ノ後ハ生食ス可ク又乾柿トナス
- 葡萄ノ性質及効用如何
花ハ瘠小ニシテ恰モ總狀ヲナシ果實ハ頗ル甘味ナリ此果ヲ釀造シテ葡萄酒ヲ製ス
- 茶ノ性質及効用如何
隨地皆之ヲ培養シ五六月比ニ至リテ其嫩葉蓄シ之ヲ摘ミ取り之ヲ製シテ飲料ノ茶トナス山城ノ宇治近江ノ信樂ヲ以テ出産ノ第一トナス
- 珈琲ノ性質及効用如何
花ニハ芳香アリテ細小ナル果實ヲ結ビ其成熟スルキハ黒色トナル茶ノ如ク飲料ニ供ス
- 草綿ノ性質及効用如何
河内ヲ最トシ隨地ニ産ス首夏ニ下種シ冬季ニ之ヲ採取ス綿ハ絲トナシ織リテ布ヲ製シ又ハ衣服夜衾ニ裝入スル等其他百般ノ用ニ供ス
- 楮ノ性質及効用如何
土佐越前ヲ最トシ各地ニ産ス皮ヲ以テ各種ノ紙ヲ製ス
- 桑ノ性質及効用如何

● 此樹ハ春時ニ淡黄色ノ細花ヲ着 花ニ雌雄アリ花後ニ聚果ヲ結ブ其味ハ甘ク其材質ハ堅硬美質ニシテ匣箱ヲ造ルニ適ス其葉ハ養蠶ニ必要ナルヲ以テ我國諸洲ニ培養ス

● 藍ノ性質及効用如何
藍ノ花ハ略ホ蓼ニ似タリ此葉ヲ藍澱ニ製シテ染料トナス

● 麻ノ性質及効用ヲ擧ゲヨ
隨地ニ産シ春下種シテ秋收穫ス其花ハ雄雌アリテ穗狀ヲナス其皮ヲ織リテ布帛ヲ製ス

● 煙草ノ性質及効用ヲ陳ベヨ
各地ニ産スレモ地質ニヨリテ其品質ヲ異ニス乾葉ヲ刻ミテ吸烟料トナス

● 漆ノ性質及効用ヲ擧ゲヨ
秋季其實ヲ結ビ寒地ニ適スル樹性ナリ樹皮ニ傷ケ液ヲ取ル漆即チ之ナリ又其實ハ搾リテ蠟ヲ製シ材ハ器具ヲ作ルニ堅硬ノ質ナリ

● 松ノ性質及効用ヲ示セ
松ハ各地ニ産シ剛勁ニシテ寒暑ニ堪ユ其効盛夏ニハ炎日ヲ掩ヒ嚴冬ニハ風雪ヲ防ギ四時ノ綠翠頗ル愛ス可シ又其材ハ棟梁船艦河橋等總テ建築ノ用ニ供ス

● 杉ノ性質及効用ヲ記セヨ
杉ハ松樹ノ如ク其花ニ雌雄アリテ果ヲ結ブ其材ハ木理通直ニシテ白色又ハ淡赤色ナリ船舶橋梁其他種々ノ用ニ供ス可ク其樹皮ハ家屋ヲ葺クニ宜シ

● 扁柏ノ性質及効用如何

● 此樹ハ幹枝果實其略ホ杉ニ似タル常綠木ニテ其葉ハ鱗狀ヲナシテ枝頭ニ密布セリ其材ハ帶黄白色ニシテ木理通直也其効用ハ大抵杉ニ同シ

● 縱(もみ)ノ性質及効用如何
其葉線形ニシテ其端末ニコ分裂シ其材ハ白色輕軟ニシテ家屋ノ柱及其他用フル所多シ

● 樟ノ性質及効用ヲ記セヨ
此樹ハ初夏ニ淡黄色ノ花ヲ着ク幹枝葉共ニ香氣甚ク強シ以テ樟腦ヲ製ス可シ又其材質緊密美麗ナル故ニ机案書匣茶盆等種々ノ器具ヲ作ルニ適ス

● 柳ノ性質及効用如何
濕土ヲ喜ヒ挿杆スレバ活クルト頗ル早く其性强シ薪柴トナシ又箱匣ヲ作ル

● 桐ノ性質及効用如何
三陸下野越後ヲ最トシ各地ニ産ス其長成スルト甚ダ早く材質美ニシテ輕ク浸潤ヲ防グノ性アリ衣笥書厨机案及木履等ヲ作ル其他需用極テ廣シ

● 花柏(さわり)ノ性質及効用ヲ擧ゲヨ
幽邃ノ地ニ適シ其木理ヲ堅緻ナレモ多クハ屈曲ヲナス其材芳香ヲ帶ヒ白質淡黄ニシテ巧ミヲ施シ易ク木桶等ヲ製スルニ適ス

● 櫻欄(まゆる)ノ性質及効用ヲ示セ

此樹ハ枝朶ナクシテ幹項ヨリ毎月直チニ其基葉ヲ生シ初夏ニ卵色ノ穗狀花ヲ發ク其皮毛ハ綱索箒篩等ヲ作ルニ用ユ

● 樺(けやき)ノ性質及効用ヲ陳ベヨ

材質硬堅ニシテ木曾ノ産ヲ最トス船舶家屋戸扉及ヒ諸々ノ器具ヲ作ル

● 榿(かしは)ノ性質及効用ヲ記セヨ

各地皆産ス肌理堅硬ニテ棍棒又ハ薪柴トシ又器具ヲ製ス且樹皮ハ染料ニ供ス

● 楮(かし)ノ性質及効用如何

赤色理密ノ材ニテ血楮麩楮ノ二種アリ車ノ轆輪舟ノ楫櫓等凡テ堅固ヲ求ムル者ニ用ユ又麩楮ハ其實ヲ食フ可ク其材ハ衡量及ヒ器具ノ把柄ニ用ユ

● 槭樹(もみじ)ノ性質及効用ヲ記セヨ

山地ニ生シ其葉霜後ニハ鮮紅トナル世人之ヲ賞シテ庭園ニ栽ユ材ハ器具屋柱ヲ造ル

● 竹ノ性質及効用ヲ舉ゲヨ

各地皆生シテ年々筍ヲ出ス庭園ニ移セバ幽雅ヲ添フ又各種ノ器具ヲ製ス

● 櫻ノ性質及効用如何

三四月ノ比ニ開花シ原野山林ニ自生ス池邊庭苑等ニ移シテ觀賞ス又花ハ摘ミテ醃藏シ

櫻湯ヲ製シ材ハ卓机其他ノ器ヲ作り又板刻ニ専用シ皮ハ捲括ノ用ニ供シ實ハ生食ス

● 椿ノ性質及効用如何

冬春ノ交ニ花ヲ開ク庭園ニ栽フルニ宜シ其種子ヲ壓搾シテ油ヲ製シ其材ハ器具ヲ製ス

● 牡丹及芍藥ノ性質及効用如何

共ニ宿根植物ニシテ其花ノ嬌艶ナル爲メ庭園ニ栽ヘ人ノ愛玩スル所トナル

● 蓮ノ性質及効用ヲ記セヨ

蓮ハ池沼ノ泥中ニ生スト雖モ其花綽約トシテ清香アル故ニ墨客吟人皆之ヲ愛賞ス且ツ

其根ハ四時食用ニ供ス味淡クシテ佳ナリ

● 罌子粟(けし)ノ性質及効用ヲ舉ゲヨ

花ニ紅白ノ二種アリ初夏ノ候ニ開蕾ス其實礎ヨリ阿片ヲ製シ又其種子ヨリ油ヲ搾ル

● 海棠ノ性質及効用ヲ示セ

花ハ濃紅ニシテ其嬌態略ホ櫻花ニ似タリ庭園ニ栽ヘ又ハ盆栽トシテ賞觀ス

● 燕子花ノ性質及効用如何

水澤細流ニ生シ四五月ニ花ヲ發ク夏日水際ニ於テ消熱ノ一美觀トス

● 菊ノ性質及効用如何

花ニ白黃紫紅等アリ能ク嚴霜ニ傲リテ節操ヲ表ス庭園及盆中ニ栽培シテ賞觀ス

● 水仙ノ性質及効用ヲ記セ

冬月ニ至リテ花ヲ開ク人多ク賞觀ス

● 薔薇ノ性質及効用如何

山野ニ自生ス其花種々アリ庭園ニ栽ヘテ賞觀ス又其露ヲ取リテ香水ヲ製ス

第二二扁 礦物學

●礦物ノ普通ナル性質ヲ舉ゲヨ

全身同質ヨリ成立シ外物ヨリ同シ物質ヲ附着シ増大スルノミ其体ニ於テ區別ス可キ部分機關アルコト無ク生育死亡ノ變ナシ縱令ヒ分碎シテ數個トナスモ片々皆金石ノ形狀タルヲ失ナハズ

●礦物ノ効用如何

礦物ハ吾人ニ無量ノ幸福ヲ與フル者ニテ即チ金石土類ノ或ハ醫藥トナリ或ハ顔料トナリ或ハ器具築材トナル等其効用枚舉ニ追アラズ殊ニ大氣及ヒ水ノ生物ヲ保養スルニ至テハ其功德他ニ比ス可キ物ナシ

●通常ノ元素ハ十三元素ヨリ成ル各之ヲ列舉セヨ

酸素、硅素、亞爾密紐母、麻偏涅叟母、加爾叟母、剝篤斯母、曹胃母、炭素、硫黃、鉄、水素、鹽素、窒素、

●礦物ノ分類ヲ示セ

第一燃礦類、第二金礦類、第三鹽礦類、第四石礦類、

●燃礦類ノ特質ヲ陳ヘ併セテ其種類ノ重ナル者ヲ舉ゲヨ

此類ノ礦物ハ火ニ燃燒スル者ニテ水ニ溶解セズ且無味ニテ其質多クハ透明ナラズ

結晶スルコト極メテ稀ナリ金剛石、石墨、石炭、泥炭、石腦油、琥珀、硫黃、等ノ如シ

●金剛石ノ性質及効用ヲ示セ

正三角或ハ變形ノ結晶体ニテ燦爛トシテ人目ヲ眩スルカ如キ光彩ヲ有シ萬物中至剛最堅ノ者トス黃赤白綠等ノ各種アリ其効大ナルモノハ寶冠小ナルモノハ指輪ニ籍メテ粧飾トナシ碎屑ハ時辰機ノ軸心ニ作リ或ハ硝子ヲ切斷スルニ用キ

●石墨ノ性質及効用ヲ舉ゲヨ

多クハ塊狀ナレモ亦薄片粒狀等アリ皆黑色或ハ黝色ニシテ輕ク且柔軟ナリ其効鉛筆ヲ製シ或ハ粘土ト和シテ坩堝ヲ作り又粉末ハ鐵器ニ塗テ錆ヲ防ギ機械ニ塗テ摩擦ヲ減ス

●石炭ノ性質及効用ヲ示セ

黑色ニテ其質多量ノ石腦油ヲ含ム之ヲ燃燒スレバ温熱ヲ出スコト最モ強クシテ又能ク煙氣ヲ生ス之ヲ乾留スレバ瓦斯及油分ヲ發出ス汽車等ノ燃料ヨリ其他ノ効用夥多也

●無焰炭ノ性質及効用如何

色ニ黑色ト暗灰白色ノ二種アリテ其堅キコト石ノ如ク之ヲ燃燒スルニ火氣薄弱シテ煙氣ヲ生スルコトモ亦稀薄ナリ大抵暖室爐ノ燃料ニ供シ又琢磨シテ小器及玩具ヲ製ス

●褐炭ノ性質及効用如何

炭質ニシテ善良ノ燃料ナリ黑色ノ者ト帶褐色ノ者トアリ柔軟ニシテ指頭ヲ觸ル、手相汚染セザルモノアリ燃料ニ供シ又其緻密ナル者ハ飾具ニ供ス

●泥炭ノ性質及効用如何

褐色或ハ黒色ニシテ其質略ホ石炭ニ等シク唯其生成石炭ニ比シテ一層新シキノミ故ニ火力稍ヤ弱シト雖石炭ニ代ヘテ燃料ニ用ユ可シ

●石腦油ノ性質及効用如何

液体ニシテ其成分ハ石炭ニ稍ヤ水素ノ多キ者ナリ黒褐色ニシテ臭氣アリ間々巖石ノ間ヨリ湧出スルヲアレモ通常井ヲ穿テテ之ヲ汲ミ取り精製シテ燭油トナス

●琥珀ノ性質及効用如何

不正ノ塊狀ニシテ大サ細粒ノ小ヨリ人頭ノ大ニ至リ黃褐或ハ白色ニシテ脂光アリ多クハ透明質輕クシテ軟ナリ摩擦スレバ電氣ヲ生ズ此礦ハ松杉等ノ樹脂ノ化成シタルモノニテ其効彫刻シテ諸種ノ飾具トナシ又小虫ヲ含ミテ透明ナルモノハ甚ク高價ナリ

●硫黃ノ性質及効用如何

結晶スルヲアレモ大抵無定形ナリ質脆ク光澤樹脂ノ如ク色ハ白黃ナリ水ニ溶解セスト雖火ニ投スレバ容易ニ燒燃ス其効火藥及發燭ニ製シ布帛ヲ漂白シ其他藥劑ニ用ユ

●土瀝青ノ性質及効用如何

形狀一定セズ脂光アリ質輕クシテ軟ナリ火中ニ投スレバ速ニ燃ユ其効砂ト混シ煮テ道路牆壁等ヲ築造スルニ用ヒ或ハ油ト混シ黑色封蠟ヲ製シ又木材等ニ塗リテ腐蝕ヲ防グ

●雄黃ノ性質及効用如何

其形細粒狀或ハ纖維狀ヲナシ黃色ニシテ絹ノ如キ光アリ熱スルハ惡臭ヲ放チ性劇毒ヲ含ム其効顔料トシ或ハ硝石ト和シテ白焰ヲ發スル火藥ヲ製ス

●金礦類ノ特質ヲ陳ベ併セテ其種類ノ重ナル者ヲ舉ゲヨ

●金礦類ハ綠礬膽礬皓礬等ノ一二ヲ除クノ外ハ水ニ溶解セズ且無味ナリ光澤ハ金屬固有ノモノニシテ天然純粹ナルモノアリ或ハ他物ト和合スル者アリテ此和合スル者ヲ金鑛ト云フ產出ハ間々巖石ノ中ニ混スト雖モ多クハ鑛脈ヲナス黃金、銀、輝銀、白金、水銀、辰沙、銅、黃銅、膽礬、鉄、磁鉄、綠礬、亞鉛、皓礬、鉛、砒、錫、「アンチモニー」等ノ如シ

●黃金ノ性質及効用ヲ舉ゲヨ

塊狀粒狀木枝狀其他種々ノ形狀ヲナシ黃色ニシテ大ニ光澤アリ甚ク重クシテ軟ナリ引伸ハシテ線トナシ打延バシテ箔トナスヲ得空氣中ニ在リテ錆ヲ生スルヲナシ其礦銅或ハ銀ヲ混シテ貨幣及諸般ノ器具ヲ製シ又陶器ノ彩色藥品粧飾等ノ用ニ供ス

●銀ノ性質及効用如何

針狀網狀系狀木枝狀等ヲナシ白色ニシテ強キ光澤アリ重ハ黃金ニ劣リ堅ハ之ニ優ル空氣中ニ在リテ錆ヲ生セズ其効貨幣及飾具ヲ作ルニ用ヒ又製藥ノ用ニ供ス

●輝銀礦ノ性質及効用如何

此礦ハ硫黃ト銀トヨリ成リ立方体塊狀木枝狀針狀等ヲナシ帶黑黝色ニシテ重ク軟ナリ世上ノ銀ハ多ク是等ノ礦ヨリ生出ス

●白金ノ性質及効用如何

粒狀或ハ圓拳石狀ヲナシ其質ハ堅韌ニシテ且最重シ水素瓦斯製ノ韃ヲ用テ容易ニ溶解シ得可シト雖モ尋常ノ火窟ニ於テ容易ニ溶解スルコトナシ是ヲ以テ避雷柱ノ尖端又ハ時辰儀其他醫家ノ器械等ニ用ユ可ク或ハ裝飾玩具等ニモ製ス

●水銀ノ性質及効用如何

液体金屬ニシテ其純粹ノ者ハ小球形ヲナシ礦石中ニ存在ス其色ハ錫白ニシテ金屬光アリ其性劇毒ナリ其効晴雨計及寒暖計ノ管ヲ盛リ或ハ錫ト混合シテ玻璃鏡ノ背面ニ塗リ或ハ金銀ノ分析其他藥劑ニ用フル等其効用甚ク大ナリ

●辰砂ノ性質及効用如何

水銀ト硫黃トヨリ成ルモノニシテ土狀或ハ塊狀ヲナシ色濃赤褐赤等ニシテ間々光澤ヲ帶テ其効精製シテ顏料トナシ又水銀ヲ採ルニ最モ緊要ノ礦ナリ

●銅ノ性質及効用如何

亂線狀或ハ樹枝狀ヲナシ其色ハ赤色ニシテ光輝アリ其効板トナシテ家屋船舶及ヒ其他ノ者ヲ覆ヒ線トナシテ電信線及綱索トナシ或ハ貨幣ヲ作り或ハ器具ヲ製スル等効用最モ著ルシ又其錫ト混合シタルハ之ヲ青銅ト云ヒ亞鉛ヲ混合シタルハ之ヲ黃銅ト稱ス

●黃銅鑛ノ性質及効用如何

硫黃銅鑛ノ三素ヨリ成リ其色ハ黃銅色ニテ外部結晶スルモノ多ク之ヲ破碎スレバ粉塵

狀ノ面トナレ世上ニ用フル所ノ銅ハ此礦ヨリ得ルコト最モ多ク銅鑛中最要ノモノトス

●膽礬ノ性質及効用如何

硫黃酸素及銅ヨリ成ル氷柱形ノ者多シ其質稍々脆クシテ冷水中ニ溶解ス光澤玻璃ノ如ク青色半透明ニシテ無色ナリ其効染料顏料鑲銅ノ藥料ニ供シ又動植物ノ防腐劑ニ用ユ

●鐵ノ性質及効用如何

常ニ塊狀ヲナシ黝色ナリ銅ニ比スレバ堅クシテ稍々輕シ打チテ板トナシ引キテ線トナシ得空氣中ニ在テ錆ヲ生シ又磁石ニ吸引セラル、ノ性アリ其効砲銃鐵道鉄橋鉄艦鍋釜及物等其他日用百般ノ器具ヲ作ルニ用ヒ其用ノ廣大ナル金屬中ニ冠タリ

●鐵ニ三種ノ區別アリ各性質及効用ヲ舉ゲヨ

第一生鐵ハ質堅クシテ脆シ多クハ鑄物ニ用ユ第二熟鐵ハ質軟ニシテ鍛鍊シ易シ鐵線鐵板等ヲ造ルニ用ヒ第三鋼鐵ハ熟鐵ヨリ一層堅クシテ鍛鍊シ難シ專ラ刃物ヲ造ルニ用ユ

●磁鐵鑛ノ性質及効用如何

鐵下酸素トヨリ成リ細粒狀或ハ土塊狀ノ品埋テ現ハス者多シ質脆ク色ハ鐵黑ニテ磁力最モ強ク其吸鐵極アル者ハ天然ノ指南車ヲナス鐵ヲ採ルニ最良ノ鑛ナリ

●綠礬ノ性質及効用如何

硫黃酸素及鐵ヨリ成ル大抵土塊狀ニシテ質脆ク青綠色半透明ニシテ光澤玻璃ノ如シ其味甜クシテ澁ク水ニ溶解ス之ヲ以テ黑色ノ染料墨汁其他礬紅ヲ製シ或ハ防腐藥トナス

●亞鉛ノ性質及効用ヲ舉ゲヨ

白色ニ金屬光ヲ帶ビ性鉛ヨリ溶解シ難ク然レモ質堅クシテ之ヲ槌展シ薄板線狀トナス可シ其効屋蓋トナシ樋管其他ノ日用具ヲ作リ又顔料藥劑トナス

●皓礬ノ性質及効用ヲ舉ゲヨ

硫黃酸素及亞鉛ヨリ成ル多クハ氷柱形或ハ腎臟形ヲナス質脆クシテ破碎シ易ク冷水ニ溶解ス白色ニ稍ヤ黃綠赤等ヲ帶ヒ玻璃光ニシテ透明ナリ染料黧眼水等ノ藥品ニ供ス

●鉛ノ性質及効用ヲ示セ

木葉狀系狀ヲナシ色ハ鉛灰ニシテ金屬ノ光澤アリ質柔軟ナルヲ以テ槌延シ易シ其効彈丸ヲ作り稱錘ヲ製シ或ハ陶器玻璃等ノ彩色料トナシ其他種々ノ工作用ニ供ス

●砒ノ性質及効用如何

通常細粒狀ニシテ質脆ク之ヲ破壞スレハ砒氣ヲ放ツ性劇毒ナリ其効彩色料ニ用ヒ又之ヲ合金トスレバ其金屬ノ質ヲ堅クシ或ハ溶解シ易カラシム

●「アンチモニー」ノ性質及効用如何

天然純一ノ者甚タ稀ニテ硫黃或ハ硫化銅ノ結晶物ナリ其質ハ脆ク其色ハ淡鼠ヨリ黃金ノ不純ヲ去リ或ハ鉛錫等ニ混和シテ其質ヲ堅牢ナラシメ又藥劑染物等ニ用ユルコト多シ

●錫ノ性質及効用如何

錫ハ天然純粹ノ産ナク白色ニシテ光輝アル金屬ナリ鉛ヨリ堅ケレモ熔解シ易シ指ヲ以テ之ヲ摩擦スレバ一種ノ臭氣ヲ發ス其効食具肉又德利ヒ皿等ノ器具ヲ作ルニ宜シ

●鹽礦類ノ特種ナル性質ヲ陳ベ併セテ其種類ノ重モナル者ヲ舉ゲヨ

鹽礦類ハ大抵皆酸類ニ溶解シ且多クハ水ニ溶解スルモノニシテ酸味或ハ鹹味ヲ帶フルニ非レハ大抵礦水ヨリ分離セシカ或ハ他ノ礦石ノ分解ニ因テ成リシモノトス硝石、炭酸曹達、食鹽、硼砂、石膏、石灰鹽、瀉利鹽、明礬、等ノ如シ

●硝石ノ性質及効用ヲ舉ゲヨ

多クハ粉末狀ヲナシ柔軟ニシテ鹹味アリ口之ヲ嘗レバ稍々冷ヲ覺ユ火中ニ投スレバ猛炎ヲ發シテ且燃ヘ又水ニ溶解シ易シ其効硫黃及木炭ト混和シテ火藥ヲ製シ或ハ烟花其他爆發藥ヲ製シ及硝酸硫酸ヲ製造スルニ必要ノ者トス又藥劑トナスコトアリ

●炭酸曹達ノ性質及効用如何

礦泉中ニ溶解シ或ハ食鹽等ト混シテ存在ス其結晶セシ者ハ白色ニシテ光澤玻璃ノ如ク味辛シ之ヲ火ニ投スレバ黃色ノ焰ヲ發ス石鹼玻璃ノ製造其他藥劑等ニ用ユルコト甚多シ

●食鹽ノ性質及効用ヲ舉ゲヨ

玻璃ノ如ク半透明ノ白色ナル者ニテ脆弱ニシテ水ニ溶解シ易シ其効諸物ヲ久シク貯蓄スルニ用ヒ其他洗除料トシ陶器類ノ製造ニ用ユ

●硼砂ノ性質及効用ヲ舉ゲヨ

斜立斜方柱ノ結晶ヲナシ或ハ細粒狀ヲナス色稍ヤ白黃等ヲ帶ヒ光澤玻璃ノ如ク又樹脂

●如シ質脆ク水ニ溶解ス其効金屬ニ溶解玻璃ニ製造及藥劑等ノ用ニ供ス

●石膏ノ性質及効用如何

通常白色ノ細粒狀纖維狀等ヲオス質透明ナルアリ不透明ナルアリ光澤ハ眞珠ノ如ク且殆ド閃光ニシテ少量ノ水ニハ溶解セズ其効用陶器玻璃等ノ製造ニハ粉末ヲ以テ模型ヲ造リ又其質ノ美ナルモノハ以テ飾具彫像等ヲ製シ其他又藥品肥料等ニ用ユ

●明礬ノ性質及効用ヲ擧ゲヨ

多クハ粉末狀ナレド人ノ製造ニ係ルモノハ判明ノ晶形ヲナシ白色ニシテ黝或ハ黄ヲ帶テ柔軟ニシテ水ニ溶ケ易シ其効染布或ハ製紙ノ用ニ供シ又藥劑トナス

●瀉利鹽ノ性質及効用如何

色白ク光澤玻璃ノ如ク又土類ノ如シ質透明ナルモノアリ不透明ナルモノアリ味ハ苦鹹ニシテ水ニ溶解シ易シ重モニ藥品ニ供ス

●石灰鑛ノ性質種類及効用ヲ示セ

通常六面形ヲナシ無色透明ニシテ光澤玻璃ノ如シ之ニ鹽酸ヲ注グバ沸騰ス其種類數多アリテ其性質又同シカラズ即チ○方解石ハ晶形判明ニシテ無色透明○石灰石ハ塊狀ニシテ其色一ナラズ質緻密ニシテ堅シ○鐘乳石ハ氷柱狀ヲナシ○白堊ハ土狀ニシテ其色白ク白墨ヲ製シ○魚子石ハ卵狀ニシテ黄色ヲ帶ビ○印刷板石ハ粒狀ニシテ黝或ハ黄色ヲ帶ヒ質堅ク○大理石ハ方解石ノ集合シテ岩石ヲナセル者等ニテ其効用方解石ハ光學

上ニ必要ノ物トシ石灰石ハ器具ノ製作建築及石灰ノ製造等ニ用ヒ白堊ハ白墨ニ用ヒ印刷板石ハ石板畫ヲ寫スニ用ユ且凡テ石灰鑛ハ以テ肥料ニ充ツルヲ得ル

●石鑛類ノ特質ヲ陳ベ併セテ其種類ノ重ナル者ヲ擧ゲヨ

石鑛類ハ甚多ク隨テ其性質大ニ異ナレリ燃燻類ノ如ク火ニ燃燻セス鹽燻類ノ如ク水ニ溶解セズ又金鑛類ノ如ク金屬光ヲ具フルモノ罕ナリ石黃、雲母、滑石、蠟石、温石、角閃石、玉、長石、烏石、浮石、粘土、石榴石、電氣石、黃玉石、左ノ如シ

●石黃ノ性質種類及効用ヲ擧ゲヨ

六方形ノ結晶ニシテ纖維狀土塊狀細粒狀等アリテ其剛堅ハ金剛石ニ亞ギ質ニヨリテ透明ト不透明トアリ其種類甚多シ即チ○水晶ハ無色透明ニシテ晶形ヲナシ○含草石黃ハ綠色ノ纖維狀ヲ中ニ含ミ透見スレハ恰カモ草ヲ入タル如ク○燧石ハ灰色鼠色ニシテ碎ケ易ク○瑪瑙ハ赤白黒等ニシテ屢々數色ヲ混シテ層ヲナシ○試金石ハ板形ニシテ黒色○碧玉ハ石黃ニ粘土ヲ混シタルモノニテ綠色或ハ赤色○其他紫石、黃黑石、黃紅石、黃等アリ又其効用水晶ハ透明ノ美艷質ナルヲ以テ之ヲ研磨シ席上ノ弄玩トナシ又印材緒締ヲ製シ畫幅ノ裝飾トスヘシ凡テ石黃ノ良好ナルハ玻璃ヲ製シ又ハ陶器ヲ製ス可シ

●雲母ノ性質及効用ヲ擧ゲヨ

多クハ板狀或ハ柱狀ヲナシ斜ヤテ薄片トナシ易シ又細粒狀ヲナスモノアリ其色白黒紅等ニシテ其光澤玻璃或ハ眞珠ノ如ク薄片ハ透明ナリ其効用薄片ノ大ナル者ハ窓板或ハ

煖室爐ノ前蓋等ニ用ヒ粉末ハ銀食顔料トナシ紙壁ノ彩飾等ニ用ユ

●滑石ノ性質及効用如何

通常木葉狀ヲナス其薄片ハ屈撓シ易クシテ光澤眞珠ノ如ク或ハ樹脂ノ如シ半透明ニシテ外面ニ手ヲ觸ルレバ脂肪ノ如キ感覺アリ其色ハ尋常綠色ヨリ白色ノ間ニ在リテ其効之ヲ粉末ニシテ機關ニ塗抹シ以テ其摩軌ヲ減シ又白色ノ品ハ壁紙ノ彩色トナス

●蠟石ノ性質及効用如何

滑石ノ一種ニシテ灰白或ハ灰綠色ナリ其質粗粒狀ニシテ頗ル柔カナリ之ヲ伐リ平板トナシテ暖爐ニ用ヒ或ハ石筆ヲ作り又印材トシ其他築造ノ材ニ供ス

●蛇紋石(一名温石)ノ性質及効用ヲ舉ゲヨ

塊狀ニシテ紅色暗綠或ハ黃綠等ナリ光澤アリテ松脂成ハ蠟ノ如ク之ニ觸ルレバ油ノ如ク感アリ質極メ緻密也其効石碑屋柱机卓等種々ノ器具ニ作ル可シ

●角閃石及輝石ノ性質及効用如何

共ニ結晶或ハ小粒ヲナス通常ハ綠ニシテ黑色ヲ帶ブレ他白褐等種々アリ其光澤玻璃脂或ハ眞珠ノ如クニシテ概子不透明ニテ質脆シ其効用鐵ヲ溶解スルノ媒品ニ用ヒ或ハ下品ノ綠色硝子ヲ製スルニ用ユ

●石絨ノ性質及効用ヲ舉ゲヨ

角閃石ノ纖維質ナル者ニテ質恰モ麻ノ如ク頗ル柔軟サリ其色ハ白或ハ綠ニシテ光澤絹

糸ノ如ク尋常ノ火熱ニ燃燒スルコトナシ故ニ之ヲ織リテ防火布ヲ製ス

●玉ノ性質及効用如何

無定形ニシテ破砕スレハ薄片トナル其剛堅金剛石ニ亞ギ各種ノ色ニ因テ碧玉紅玉黃玉綠玉等ノ稱アリ玉ハ貴重ノ寶石ニテ其價貴トク彫刻シテ種々ノ器具ヲ製ス

●長石ノ性質及効用ヲ陳ベヨ

此石ハ空氣ニ觸ルレハ徐々ニ變体シ或ハ珪酸トナリ或ハ礬土トナル其色ハ薔薇色ヲ常トスレバ黃色綠色等ノ變体アリ之ヲ磨ケハ光澤ヲ放ツ其抱合物ハ珪酸礬土及矽酸亞斯ニシテ石英ト共ニ花崗石ノ主成分タリ之ヲ溶解シテ硝子ヲ製ス可シ

●浮石ノ性質及効用如何

石質結晶セザル鬆疎ノ塊ニシテ全体ニ空孔アリ色ニ白色黃色又ハ灰白色等アリテ光澤ナク脆弱ニシテ甚ダ輕ク能ク水上ニ浮ブ其効金石木類ヲ琢磨スルニ用ユ

●石榴石ノ性質及効用如何

概子結晶ヲナスモ亦小粒塊狀等ヲナス者アリ其色濃赤褐黑綠等ニシテ光澤玻璃ノ如ク又透明ト不透明トノ差アリテ其質脆シ其効美麗ナルモノハ寶飾ヲ作ルニ用ヒ粗惡ナルモノハ他ノ礦石ヲ磨クニ用ヒ又鐵ヲ溶解スルノ媒品トナス

●電氣石ノ性質及効用如何

結晶又束針狀或ハ塊狀ヲナス其質ハ脆クシテ光澤ハ玻璃ノ如ク透明或ハ不透明ニシテ

ニシテ其色ニ種々アリ皆燒然スレバ電氣ヲ發シテ之ニ接近スル者ヲ吸引ス其透明ナル者ハ寶玉ヲ造ルニ用ユ

●黃玉石ノ性質及効用ヲ舉ゲヨ

多クハ結晶シ黃色或ハ白色ニシテ綠青或ハ赤ヲ帶ブルコアリ其光澤玻璃ノ如クニシテ透明ナルモノ多シ質甚ク脆ケレハ堅實ナリ又之ヲ摩擦スレバ電氣ヲ發ス其効玉ニ作リテ指環ニ嵌シ或ハ金剛石ヲ贗造シ其粗惡ナルモノハ琢磨ノ用ニ供ス

●滋土ノ性質及効用ヲ示セ

長石ノ破壞セシモノニテ其形狀尋常ノ土ニ異ナラズ色ハ白ヲ常トスレハ又黃赤等ヲ帶ルコアリ多クハ花崗石ノ岩層中ニ生ス之ヲ以テ最良ノ滋器ヲ製ス

●粘土ノ性質及効用如何

其質滋土ニ等シクシテ光澤少ナク濕氣ヲ吸收スルコト甚クシ之ヲ舌唇ニ接スルキハ能ク吮着ス又水ヲ加ヘテ脂様ノ糊トスルキハ手ヲ以テ隨意ニ諸種ノ形ヲ作り得ベシ其効用煉瓦石及瓦ヲ製シ又衣類等ノ洗濯ニ供ス

附 錄

第一高等中學校博物學試驗例題

●有脊動物ト無脊動物トノ區別如何

●食肉獸ト食草獸トノ例ヲ舉ゲヨ

●單蹄獸ト雙蹄獸トノ例ニ因テ示セ

●鳥類ノ羽翼ハ獸類ノ如何ナル部分ニ相當スルカ

●蝗、章魚、鰻、龜、蛋、蚯蚓、蝙蝠、蛙、蝦、ヲ有脊ト無脊トノニニ區別セヨ

●魚類ノ鰓ハ如何ナル効用ヲナスカ

●蠅、蜂、蜻蛉、蝶、ノ脚ト翅トノ數ヲ舉ゲヨ

●完全葉ノ部分ヲ示セ

●常綠木ト落葉木トノ例ニ因リテ示セ

●完全花ノ部分ノ名稱ト位置トヲ記載セヨ

●植物ニ一年生二年生及多年生ノ名稱アリ其義如何

●植物ノ根ハ如何ナル効用ヲ有スルカ

●對生葉ト互生葉トノ區別ヲ示セ

●外長莖ト內長莖トノ區別如何

- 礦物ノ劈開ト斷口トノ別ヲ述ヘヨ
- 鑛物ノ硬度ヲ定ムルニハ如何ナル方法ヲ用フルカ
- 鑛物ノ著名ナル物理上ノ性質ヲ列記セヨ
- 最モ有用ナル二三ノ鑛物ヲ列記シテ其有用ナル理由ヲ説明セヨ

第二高等中學校博物學試驗例題

- 蜘蛛、蝦蟇、蝸牛、石蟹、鱒魚、及鳥賊ヲ有脊ト無脊トノ二ニ區別セヨ
- 哺乳、及爬蟲動物ノ首眼ノ特性ヲ舉ゲヨ
- 植物ノ効用ハ如何
- 樟桑ノ性質効用ヲ問フ

第四高等中學校博物學試驗例題

- 哺乳動物トハ如何
- 蛙類ノ發生ヲ問フ
- 昆蟲ノ變形ヲ述ベヨ
- 有脊椎動物ヲ何等ノ綱ニ分ツヤ
- 蛇類ノ物ニ運絡スルハ何ノ爲ナルヤ
- 蜘蛛ノ形狀ヲ記ス可シ
- 蚯蚓、鯨、蛇、蟹、蝙蝠、ハ各胎生ナリヤ卵生ナルヤ

- 腹蛇ノ毒ハ何レニアリヤ
- 百合根連根ハ果シテ根ナルカ
- 松ノ花ハ牡丹ノ如ク美ナラズ且香氣ナシ何故ナリヤ
- 變形葉トハ如何
- 植物ノ各機關及其用ヲ述ヘヨ
- 秋ニ至リ草木ノ葉紅色若クハ黃色ヲ帶ブ其理如何
- 薔薇ノ針栗刺等ハ如何ナル用ヲナスヤ
- 花ノ機關ヲ問フ
- 左ニ舉クル草木ハ權木喬木ノ中何レニ屬スルヤ
梅、松、栗、芭蕉、南天、菊、牡丹、橡、竹、桐、椿、萩
- 硫黃ノ產地ハ如何
- 辰砂ノ成分ハ如何
- 長石ノ効用ハ如何
- 輝鉛鑛ノ性質ハ如何
- 鉛ノ効用ハ如何
- 鐵ノ性質ハ如何
- 石黃ノ種類ヲ問フ

● 黄金ノ産地ヲ問フ

第五高等中學校博物學試驗例題

● 昆蟲類ノ特徴ヲ譯述セヨ

● 外長植物及内長植物ノ區別ハ如何

● 對生葉互生葉及輪生葉ノ例ヲ舉ケテ說明セヨ

山口高等中學校博物學試驗例題

● 反芻類ノ兆候ヲ舉ゲ本邦ニ普通ノ動物三種ヲ以テ其例ヲ示セ

● 蠶ハ何類ノ動物ナルカ其變體ノ順序并ニ名稱ヲ記セ

● 花ハ植物生活上如何ナル効用アリヤ且如何ナル方法ヲ以テ其目的ヲ遂ルカ

● 植物綱目トハ何ヲ云フカ且其主ナル種類ヲ舉ゲヨ

● 金石ト岩石トノ別ヲ問フ

● 輝銀礦即チ硫化銀ノ性質及ヒ成分ヲ示セ

● 黑曜石又烏石又火山玻璃ノ成分性質及効用ヲ問フ

動物植物博物學問答 終

版權登錄

明治二十二年十一月四日印刷
明治二十二年十一月四日出版

編輯兼發行人

印刷人

大販賣所

岩崎鐵次郎

東京神田區表神保町二番地寄留

櫻井幸三郎

東京下谷區北稻荷町五十五番地

盛春堂

全本郷春木町

黑雲堂

全本郷區元富士町

解明堂

全本郷區春木町

上田屋支店

全神田裏神保町

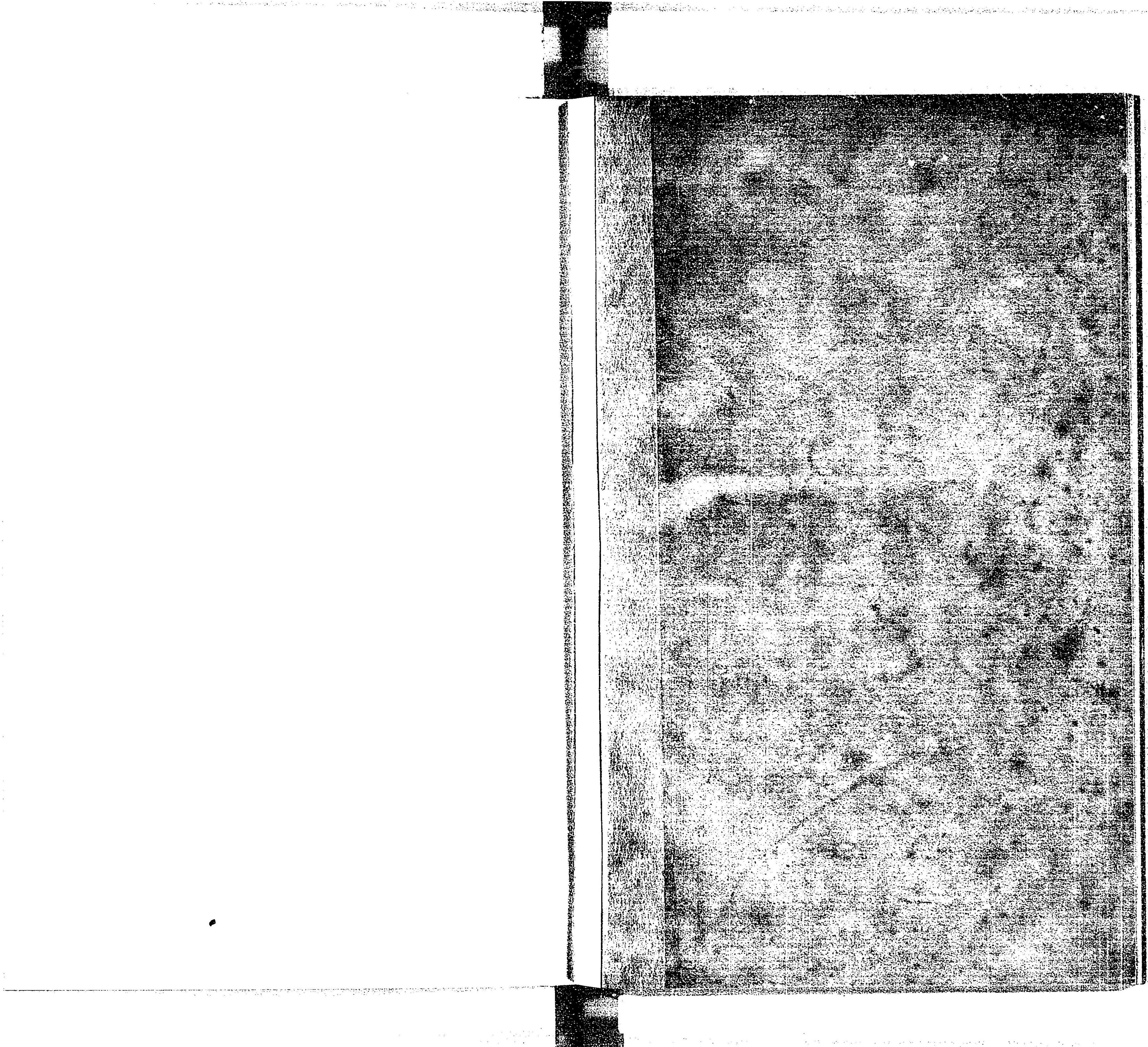
松江堂

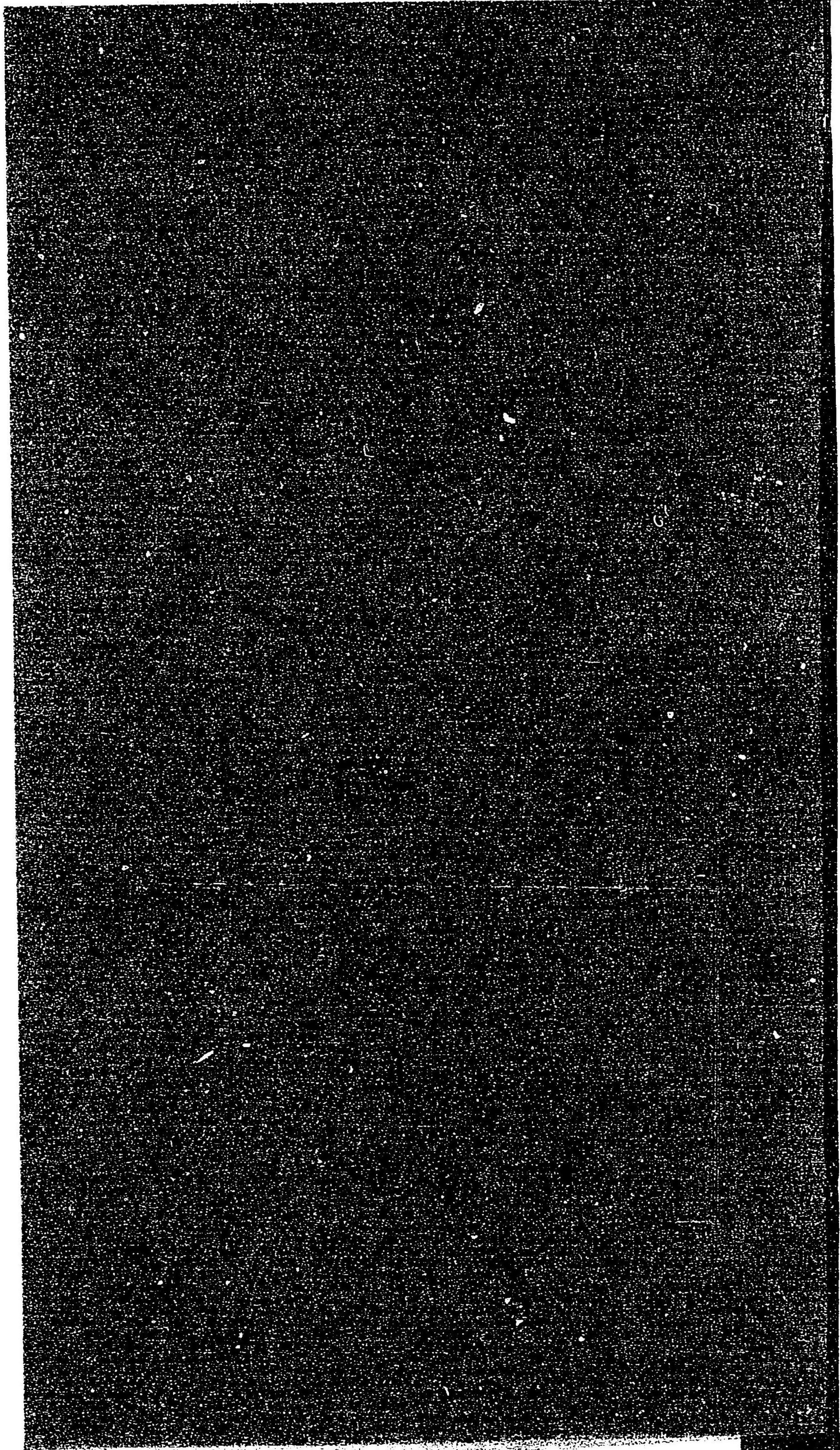
全神田南神保町

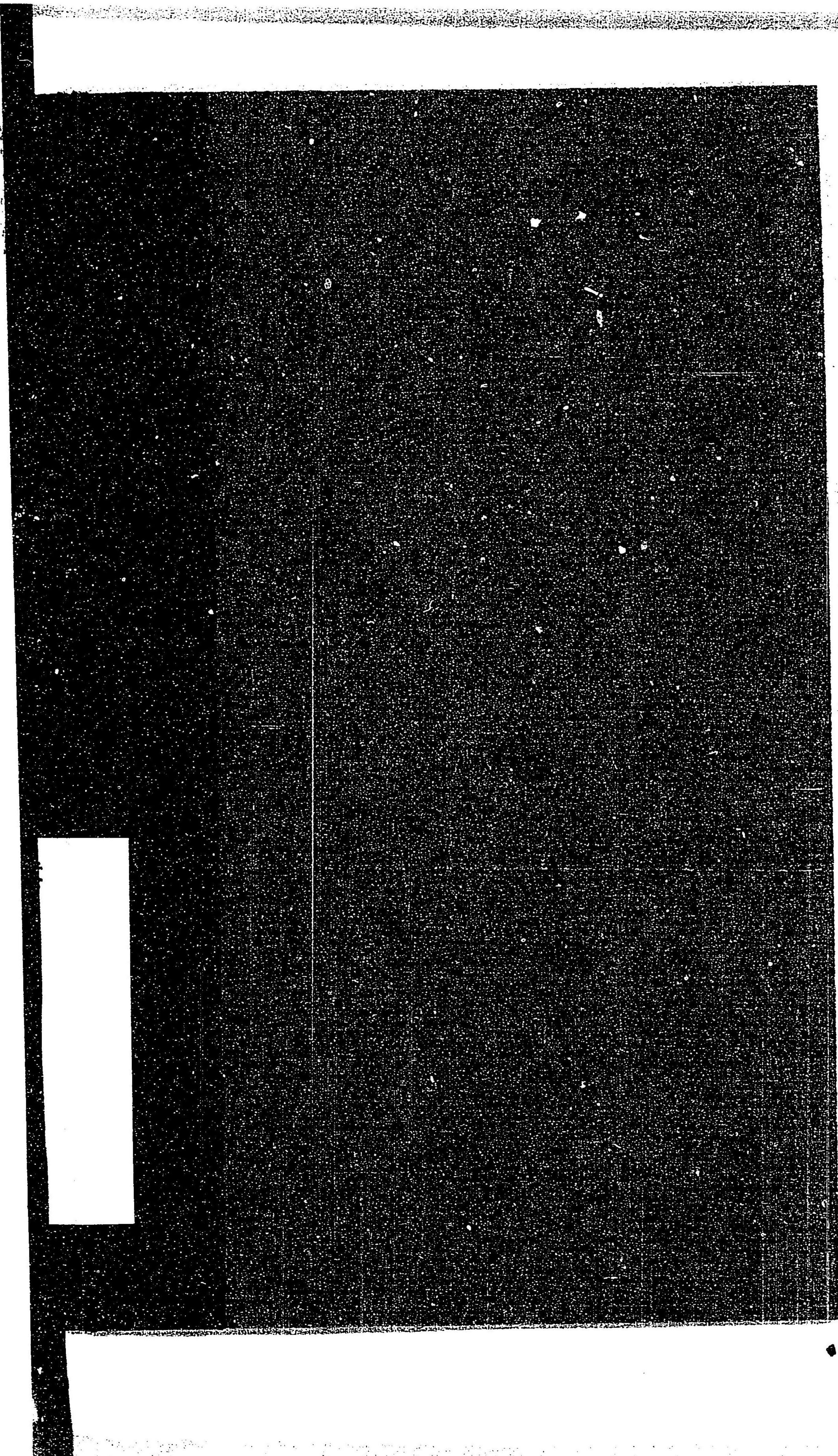
進振堂

岩代國福島十一丁目

全 牛込 神樂坂	全 大傳 馬町	全 四谷 馬町	全 麵町 三丁目	全 麵町 上六番	全 梅仙 堂	全 福進 字	全 開文 屋	全 三雲 堂	全 春柳 堂	全 青藤 良	全 加藤 岡	全 松岡 容	全 扶容 押	全 南押 々	全 浪々 塚	全 大塚 屋	全 武藏 堂	全 良藏 堂	全 嚴々 支	全 與論 社	全 團々 社	全 東京 神田 雉子 町	府 下 販賣 所																																																										
全 本所 元町	全 兩國 米澤 町	全 淺草 區 茅町	全 淺草 並木 町	全 淺草 吾妻 橋	全 下谷 野 停車場 前	全 下谷 杉山 勤工 場	全 下谷 東 黒門 町	全 下谷 上 坂 町	全 外神 田	全 本鄉 區 春木 町	全 本鄉 區 春木 町	全 本鄉 四丁 目	全 本鄉 萬春 館內	全 東京 牛込 神樂 町	關 根 幸	深 川 幸	鹿 兒 城	松 成	湊 小 村	西 林	小 村	寶 林	國 堂	益 川	勝 村	上 村	愛 友 舎	芳 壽	榎 本	小 川	松 川	思 成	龍 本	資 堂	文 堂	北 堂	井 上	司 武	深 野	正 導	全 本 所 元 町	全 本 國 米 澤 町	全 淺 草 區 茅 町	全 淺 草 並 木 町	全 淺 草 吾 妻 橋	全 下 谷 野 停 車 場 前	全 下 谷 杉 山 勤 工 場	全 下 谷 東 黒 門 町	全 下 谷 上 坂 町	全 外 神 田	全 本 鄉 區 春 木 町	全 本 鄉 區 春 木 町	全 本 鄉 四 丁 目	全 本 鄉 萬 春 館 內	全 東京 牛 込 神 樂 町	全 關 根 幸	全 深 川 幸	全 鹿 兒 城	全 松 成	全 湊 小 村	全 西 林	全 小 村	全 寶 林	全 國 堂	全 益 川	全 勝 村	全 上 村	全 愛 友 舎	全 芳 壽	全 榎 本	全 小 川	全 松 川	全 思 成	全 龍 本	全 資 堂	全 文 堂	全 北 堂	全 井 上	全 司 武	全 深 野	全 正 導
三 支 店	平 三	飯 山	山 岸	岸 福	福 書	書 矢	矢 野	野 堂	堂 繁	繁 堂	堂 原	原 衛	衛 屋	屋 木	木 口	口 上	上 屋	屋 島	島 衛	衛 山	山 堂	堂 倉	倉 衛	全 芝 區 日 影 町	全 芝 區 三 田	全 芝 區	全 橋 區 銀 坐	全 通 一 丁 目	全 東京 通 本 石 町	全 三 支 店	全 平 三	全 飯 山	全 山 岸	全 岸 福	全 福 書	全 書 矢	全 矢 野	全 野 堂	全 堂 繁	全 繁 堂	全 堂 原	全 原 衛	全 衛 屋	全 屋 木	全 木 口	全 口 上	全 上 屋	全 屋 島	全 島 衛	全 衛 山	全 山 堂	全 堂 倉	全 倉 衛	全 東京 通 本 石 町																											







特 5 1

352

動物植物 博物学問答

国立国会図書館

049767-000-0

特 5 1 - 3 5 2

博物学問答 (動物植物磁物)

岩崎 鉄次郎 / 編

M 2 2

BEM-0492

