

轉大法輪、又付大唐弟子順曉、亦是鎮國道場、大德阿闍梨、復付日本國供奉大德弟子寂澄、轉大法輪、最澄是第四付屬、唐貞元二十一年、四月十九日書、令佛法永々不絕、阿闍梨沙門順曉、錄付最澄、夏五月、乘大使藤賀能船、着長州、卽延曆二十四年乙酉也、秋入洛城、便表上西土所得、天台密宗諸教文、勅和弘世、宣詔曰、眞言祕教、未傳此方、取澄阿闍梨、幸得此法、立爲國師、九月一日、勅於清瀧峰高雄道場、起都會大壇、撰諸寺智行兼備者、受灌頂三摩耶道證、修圓勤操、正能延秀、廣圓等同預者八人、野公岑守、奉勅檢校法事、是本朝密灌之始也、類聚國

史百七十八曰、延曆二十四年、勅令寂澄師、修入唐所受灌頂祕法、大法師修圓、勤操等七人、爲受法弟子、於清瀧峰、高雄寺、奉爲桓武天皇、修毘盧遮那祕法、圓澄法師亦在其中、共稟灌頂三摩耶戒、是則本朝灌頂始興之日也、以上灌頂八大德、別傳載六名、其次出內侍、宣其文、有石川櫻生、二禪師、壬生櫻生、古へニフヨム、然レハ櫻生ハ寂光大師圓澄俗姓壬ナリ、釋書二十一曰、釋光意、姓河內氏、內州石川郡人、云云石川禪師、蓋是人也、コレニテ八大德ノ名、分明ナリ、釋書八三慈覺大師傳曰、承和二年、夢教傳教大枕膝、語曰、吾使汝入唐求法、但恐漂沒險浪之上、勞劬危

舫之中我甚思之翌日朝廷賜入唐請益之詔其冬又夢
教告曰汝入大唐索大法密教之中先詢天部台宗之中
先問中道五年六月二十二日從大使尙書右丞藤常嗣
上第一舶七月二日著大唐揚州海陵縣則文宗開成三
年也有一僧從上都來號宗叡通悉曇仁從之習梵學又
有全雅能解密教就受灌頂得兩部曼陀羅諸尊壇軌佛
舍利等至乃五年八月末到長安勅居資聖寺屢往大興善
寺翻經院見元政阿闍梨學金剛界大法受五瓶灌頂夢
澄公喜告曰善哉善哉汝圖寫將來次年詣青龍寺義真
阿闍梨入胎藏灌頂場學毘盧遮那經中眞言印契並受

微細儀軌及蘇悉地大法圖胎藏大曼陀羅至乃又受玄法
寺法全阿闍梨胎藏儀軌南天竺寶月三藏悉曇章至乃凡
住長安六年多得念誦經書道具等五百五十九卷二十
一種至乃九月着太宰府今歲唐天中元年本朝承和十四
年丁卯也仁表進所得經書道具等降勅勞問明年春隨
詔入京本山闍衆乞求灌頂仁乃以聞尙書省劄爲國修
灌頂法給一千僧供尙書左大丞伴善男監護法事齊衡
三年三月二十一日帝於冷泉院南殿受兩部灌頂貞觀
三年太皇太后藤順子受三摩耶灌頂至乃太子卽位仁壽
帝是也勅修新傳密法仁奏曰除災致福熾盛光佛頂爲

寂是以唐朝街東街西諸內供奉恒修此法鎮護國家今
須建持念道場爲陛下修供蓋大唐青龍寺裏立皇帝本
命道場是其儀也便降勅就延曆寺建惣持院擇二七僧
修持誦上以天台座主ノ授クル春秋灌頂トハ於此總持
院修スル灌頂ノ事ナリ釋書三智證大師傳曰嘉祥三
年春夢山王明神告曰入唐求法勿爲留滯珍夢中曰比
來入唐請益闍梨仁公精研顯密已歸本山我何汲々於
航海乎神曰世人薙髮爲僧者多矣子昔日何汲々於薙
髮乎蓋珍躁甚於度也四年春又夢山王語曰求法忘身
必有冥助今是利涉之秋也珍夢中許諾乃勒兩夢抗表

以聞上感激制可仁壽三年秋儻唐商欽良暉發舶珍共
之泛海八月十五日著唐嶺南福州境卽宣宗大中七年
也刺史韋公軍將林師準加安慰寓居開元寺適中天竺
那闍陀寺三藏般若怛羅在焉就學梵字悉曇章兼授金
剛界大悲胎藏大日佛印七俱知曼素室利印法梵夾經
等五乃九年六月入長安謁青龍寺傳教和尚長生殿持念
大德法全受瑜伽密旨七月共圓載入胎藏灌頂壇十月
入金剛界大曼荼羅及稟蘇悉地大法十一月請傳法入
阿闍梨灌頂全有難色初承和七年夏末不動明王授密
軌其旨深秘珍對全呈一二全驚曰此事密乘祕蹟子自

何得乎。珍說所由，全大感嘆，以故全之所蘊，倒底完付。及人定時，授三摩耶戒。平旦付阿闍梨位灌頂，曰：汝蒙大毘盧遮那般若母加持，遊步阿字法性之大空，傳一切如來最上乘教。畢，珍不任喜幸，此日捨財供寺衆，又見興善寺三藏智慧輪，承兩部大曼荼羅秘旨，兼授新譯持念經法。輪者不空之三世也。十二年夏，乘商人李延孝舶，至肥州松浦縣。卽天安二年戊寅也。太師藤良房大悅，使使勞迎。冬入帝都，表上所得台宗密藏及諸宗經書千餘卷。貞觀六年秋七月有旨，於仁壽殿結大悲胎藏灌頂壇，上親入壇。藤僕射良相及搢紳之預者三十餘人。八年賜真言止

觀弘傳之公驗，勅於宮中講大毘盧遮那經。上預聽。至貞觀八年，奏建持念壇于冷泉院，祝聖也。比叡山護國緣起引安然和尚教時，諍論曰：日本比叡山內證血脈一卷，禪門相承次第分明。唯傳禪要，不依教文轉授。一偈以爲付法，摩訶止觀法華血脈，天台相承次第分明。禪惠雙傳，止觀兼修。天台以後久行于世，山門弘通真言一宗。前後兩傳，一傳教大師血脈胎藏界。金剛界。雜曼荼羅。二慈覺大師印信三通。一胎藏界。大日如來。金剛薩埵。龍樹。龍智。金剛智。善無畏。不空。一行。惠果。惠足。義操。義真。法全。圓仁。二金剛界。大日如來。金剛薩埵。龍樹。龍智。金剛

智、不空、無畏、一行、惠朗、惠果、惠足、義操、義眞、全雅、圓仁、三蘇悉地、大日如來、金剛薩埵、龍樹、龍智、金剛智、無畏、不空、一行、惠果、惠足、義操、義眞、圓仁、事理具足、定惠相扶、無畏以後、久傳於世、結成文云、禪門、唯傳大乘、理觀、天台、唯行顯教、定惠、眞言、唯修秘密、事理、備此三法、唯我一山、印度、斯那、未聞斯盛者也、以上出教時評論コレヨリ下ニ、護國緣起ニ、弘法大師、不傳蘇悉地、事理成事ヲ明ス、然レハ傳教弘法、二大師ハ、胎金、兩部ノミヲ傳ヘ玉ヒ、慈覺智證、二大師ハ、胎金、蘇悉地、三部ヲ傳玉フナリ、慈覺智證ノ門跡云フハ、此三部ノ法門ニヨレルノ名ナリ、門跡ノ門字ハ、

法門ノ義ナリ、是故扶桑略記ニ載ル、堀河院勅書ニ、智證大師門跡トアリ、法門ノ遺跡、堂塔ヲモ指シ、法門ヲ相續スル人ヲモ指スノ語ナリ、御門ノ跡ナリト云フハ、法門ヲ崇重スルノ名、一轉シテ貴顯ノ遺蹟ヲ顯ス語トナレルノミ、龍樹菩薩菩提心論曰、夫阿字者、一切諸法、本不生義、准昆盧遮那經、疏釋阿字、具有五義、一者阿字、釋是菩提心、二者阿字、釋是菩提行、義、三阿字、釋是證菩提義、四阿字、釋是般涅槃義、五阿字、釋是具足方便智義、又將阿字、配解法華經中、開示悟入四字也、開字者、開佛知見、卽雙開菩提心、如初阿字、是菩提心義也、示字

者示佛知見、如第二阿字、是菩提行義也、悟字者、悟佛知見、如第三暗字、是證菩提義也、入字者、入佛知見、如第四惡字、是般涅槃義也、總而言之、具足成就第五惡字、是方便善巧智圓滿義也、荆溪大師曰、文句記十知見開示、名可通用、佛之一字、唯局此經、上以般若觀慧長者家業ナリ、開示悟入ヲ、如次對當住、行、向、地、四十位、其位次華嚴瓔珞ニモ明之ハ、云可通用、然ルニ三千果成ノ佛、久遠實成ノ佛ハ、獨在法華本迹二門、故云局此經、コレヲ出世ノ本懷ト云、菩薩戒經曰、衆生受拂戒、卽入諸佛位、位同大覺、已眞是諸佛子、上以コノ菩薩戒經ハ、梵網經心地品、下

卷ナリ、大師疏二十一曰、梵網大本一百一十二卷六十一品、唯第十菩薩心地品、什師誦出、上下兩卷、上序菩薩階位、下明菩薩戒法、從大本出、序及流通皆闕、既別部外、稱菩薩戒經、上以機教ノ相ハ、疏八十一曰於三教中、卽是頓教、明佛性常住、一乘妙旨、所被之人、唯爲大士、不爲二乘、華嚴云、二乘在座、不知不覺、五乃大小乘戒制法不同、菩薩一時頓制五十八事、聲聞待犯隨結、三六三教トハ、授決集初上曰、世謂天台立四教爲大宗綱要也、且約小說、一端似爾、今意異、先法華云、唯此一事、實餘二則非眞、一事實者、非頓非漸之唯一妙法也、餘二者、一頓二漸、此二從一出、卽

無相一實也故八萬法藏舒卷于此中言四教者從漸中
 出本非大綱此綱目也須知天台以三教爲大綱一非頓
 非漸二頓三漸初亦名圓矣淨名廣疏云圓頓漸三教也
 頓之與漸未是圓也開會後成圓畢此大唐座主決議也
 文在玄義文句止觀等玉乃若迷斯旨千經萬論諳之無用
 以上今世ニモ圓頓漸ノ圓ト藏通別圓ノ圓トヲ混同シ
 テ心得人多シ五十八事ハ經文曰誦我本師戒十重四
 十八戒如明日月亦如瓔珞珠上以日藏上人ノ惑夢ノ記
 ニ大政天ノ住處ヲ感見ノ後都率天ニ至ノ事ヲ記シ
 テ曰十六天女來圍遶佛子讚嘆佛子問此云七寶樓閣

是何物第一天女以和歌答之五十八ノ白玉怙不付人
 ノ入り久ル門也波安良奴萬葉集六卷元興寺之僧自嘆
 歌也曰白珠者人爾不知不知友縱雖不知吾之知
 有者不知友任意コノ白珠モ持戒清淨ヲ云ナルベシ
 佛性常住一乘砂旨トハ經曰大衆心諦信汝是當成佛
 我是已成佛常作如是信戒品已具足一切有心者皆應
 攝佛戒上以コノ信受ノ心地我是罪惡深重ノ衆生信淨
 土門ノ心ニコトナルヲ知ルベシ

第十四章 相應和尚建立

天台南山無動寺建立和尚傳曰和尚諱相應云云光孝天皇

仁和三年丁未於大宮御社前造立率都婆一基納法華經一部又造立花臺大菩薩寶殿一字至乃宇多天皇寬平二年法宿菩薩託宣云如小比叡寶殿爲我可造寶殿不經幾日造立

此相應和尚別傳群書類從六十九卷ニ編入ス是ヨリ以前ハ大宮二宮俱ニ無カ神殿シト見ユ今ハ上中下廿一社及ヒ内ハ百八社外ハ百八社ノ末社マデ大小ハ有ルナ神殿アリ座主記畧本曰第八座主康濟和尚昌泰二年己未二月八日滅年七十二寺傳記云右同年同日入ル十禪師權現翠簾形隱不見三味座主是也以上本宇多天

皇寬平二年庚戌ヨリ醍醐天皇昌泰二年己未マデ僅十年間ニ十禪師神殿マデモ建立アリシヤ不審ノ事ナリ且十七座主喜慶少僧都號三味座主廿四座主慶圓大僧正號後三味座主然ルニ蓮華房康濟和尚ヲ三味座主ト稱スルモ不審ノ事ナリ相應和尚別傳曰文德天皇齊衡八年慈覺大師授不動明王法並別尊儀軌護摩法等授竟稱歎曰業是瀉瓶性水滿而不溢觀如懸鏡根塵拂而彌清日域顯現存之不動叡岳留生身之明王也和尙欲避憤鬧之處以居幽閑之地蒙醫王之示現占叡嶺之南岫聊構草菴苦修鍊行至乃清和天皇貞觀五

年奉造等身不動明王像而曰佛工未必得其人相好頗不端嚴欲取他材改造夢明王告云不可更用他材吾賜好工須令修造其後不期之外得佛工仁算即令造修初像相好圓滿靈驗日新同七年造立佛堂安置此明王於中臺爲一伽藍號無動寺玉乃陽成天皇元慶六年壬寅依堀河太政大臣奏下官符以無動寺爲天台別院上以コレ無動寺草創ノ次第ナリ山家要畧舉無動寺地勢曰相應和尚御記云觀夫奇巖若長雲矣倒影於重溟清泉似屑爾焉注聲於千嶺上以此明王靈像近年燒失可悲痛哉別傳又曰清和天皇貞觀元年己卯發大願限三年絕粒

殮食蕨類安居於比羅山西阿都河之瀧祈請智慧夢普賢菩薩告言得一分智慧種子自爾後雖不苦學悟聖教之旨上以今葛川息障明王院此舊跡ナリ別傳又曰貞觀四年登金峯山三年安居湛譽院主同登至乃朗善大德同行至乃安居之間夢有三童子來告云吾是金剛童子也依上人師圓仁和尙命來也而上人威勢未及使我仍暫歸却後日將來努力覺後彌致激勵上以相應湛譽朗善三師金峰山入峰ノ事アリシナリ金峰ヲ南山ト云ニ對シテ回峰ノ修行ヲ北嶺行者ト稱ス元亨釋書十卷無動寺相應傳曰貞觀八年上表曰南岳天台皆有勅號先師圓

仁願賜大師之謚時議曰寂澄法師未有此稱師資之道自有次序何超其師獨褒弟子應重奏曰祖澄父仁如龍如象各赴西唐之域共傳東漸之燈弘法之功不易優劣然先仁者系嗣也聖恩若降於二謚祝慶併歸於兩宮依是謚傳教慈覺二大師之號本朝大師號始于此焉至乃贊曰至貴其父而霑及其祖者爲人之嗣者之所當扶樹也始本朝之大號建釋門之偉矩其所彌縫豈小補哉昔行言禪師盛化於江南李國主嚮之署導師之號言以其師大法眼未有是名謙而不受李主乃謚法眼大智藏大導師賜言以玄覺導師嗚呼雖殊域異時君子之有爲也合

而不違矣然而言猶受署焉應也無稱焉吾與應矣以上然シテ傳教大師贈號勅書ニ天台本師トアリコレハ南嶽大師法華懺法ニ南無本師釋迦牟尼佛南無過去多寶佛南無十方分身釋迦牟尼佛トアル本師ノ語ヲ用サセ玉フモノニシテ傳教大師ヲ佛同様ニ崇敬シ玉フモノナリサテ本師ハ自受用身多寶ハ法身十方分身ハ他受用以還ノ應身ナリ過去語所顯本師ハ現在嶺行門記曰延曆聖主與根本大師同創此山而稱天子本命之道場鎮護國家之靈窟慈覺惠亮大樂大相應建立大

等諸師師資相承，然於行門以相應和尚為其始也。我山分為三塔密教表胎金蘇悉地顯教標空假中道根本大師曰：一攀此山者，永離三惑之險坑，才入此洞者，速到四德之直道，相應和尚遍禮之行，誠宜哉！凡為行門者，委一身於山岳，凝三密於雪嶺，普瞻禮三塔九院之靈刹，拜七社和光之神祠，檜板之筵，當作檜片才蔽雨露，草鞋之履，當作鞋常歷巖石，不憚疲勞，不避寒暑，積劫累德，分其三根，積至五百日者，號白帶行者，是下根滿也。此超私曰：不動靜白帶，出慈氏菩薩儀軌毀山也。其中根至七百日，入阿左羅明王室，絕粒屏氣，念誦九箇日，一洛又咒滿，是禪行滿，從初百日入葛川深山，七

日行四種三昧，滿一洛又咒三時，讀經二會，秘法，是名入峰，亦名瀧詣，此會四十二度為成就，亦名上表，末代根機止此，然有上達根，至第八百日回峰之上，日日詣赤山大神祠，名赤山苦行，更至第九百日，巡禮洛中洛外，神社佛閣，以加回峯之上，日日行程二十里，終加百日回峰，都合一千日者，為最上大滿行者，元龜以前，置而不論，天正再健以來，才一兩輩也，故朝廷以綸旨賞美之。前超私曰：天正十三年七月六日，依金光院好運回峯大成就賜綸旨于今運綸。蓋以其捨身苦行，專祈寶祚，延長政廳安寧，天下太平，四海靜謐也。謹按回峰本據蘇悉地經第四具支法品云：悉地不成，當作此法，決定成就，所謂乞食

精勤念誦發大恭敬、巡入聖跡、禮拜行道、云云慈覺大師釋、
曰、八塔、人天有情所歸依、供養恭敬、爲成佛因、如西方八
塔及三乘聖衆遺跡甚多、皆是大威德、諸天常所護持、瞻
禮、故法驗易成、頂輪王時處 第一觀八塔一字金輪儀軌云、於一切時
處、念誦皆成就、若於閑靜處、名山隨意樂、回峰寂殊勝、字一
今號等寬政十年、戊午春、以明王堂藏本、令書寫之、比叡山
相應末流、釋眞超記、上以眞超住什善坊、轉法曼院、更主學
頭正覺院、改名豪實、千日行滿、探題大僧正也、西塔院各
坊世譜曰、金光院再興第一世、權大僧都好運、未詳氏族、

元龜以前、住本山、避亂、屏蟄他方、天正年中、還歸本山、興
營廢院、先是回峰六百日、至天正十三年、修驗行行滿、其
功上達、天聽賞賜、綸旨傳、在本坊、慶長十年、爲葛川總一
和尚、入其會、四十九度、至乃寬永五年、逝、比叡山無量院、賀
順法印、行履錄曰、賀順取初、舜雄申候、賀順七百日行滿
ノ内、サマノ奇徵有之候、アルトキ、殊外飢ツカレ
テ、横川ヨリ西塔ヘノ峯ニ、休息カ峰ト申所ニ、ヤスミ
石アリ、其石上ニ、ムシダテノ饅頭、延紙ニシキ二有之、
アリガタシト押イタ、キ候所ニ、行者スベテ、一滯水
ニテモ、人ノ與ヘヌヲ受、コト不成候、故シバラク觀念

被申所ニ、何トモナク、天與不苦ト申候、一タベラレ候、
殘ヲ一懷中イタシ被歸、小僧トモ下々マデニ頂戴イ
タシ申候、近比マデ、行衣箱ニ所謂ヲ書ツケ、マンヂウ
ノ皮包有之候、上台嶺秘藏記曰、阿字休息峯、今在峰道、
號玉體石是也、行者遙向王城、加持玉體之處、淨藏貴所、
奉安置本尊、印明、加持處也、本尊者愛染明王、並歡喜天、
男女二天也、アルトキ、回峯罷歸リ候所ニ、玄關ノミダ
ンヨリ、内椽ヘムケテ、長三尺餘、フトサ四五寸ノ百足
出迎ヘ、ヤカテ暫アツテ、持佛堂ヘ引申候、高聲ニベイ
シテマナト、唱ヘ被申候、上悉曇藏序曰、吠室羅摩拏、或

曰毘沙門、七百日行滿以後、葛川山籠イタシ、明王ノ御
劔ヲ拜シ被申候、クリカラ明王、御劔ニマトヒツキ、其
外サマ、希有ノ奇瑞有之、同行者中ヘ、畧物語有之
候、上不動使者陀羅尼秘密法提金剛書曰、古力迦龍王者、於
壁上畫一劔、以古力迦龍王、繞此劔上、龍形如蛇、劔中書
阿字、心中亦自觀此劔及字、了了分明、心念不動、使者誦
一百八遍、底哩三昧耶念誦法曰、又畫句律迦大蛇、纏劔
上、劔圍繞畫火燄、立印儀軌曰、以俱哩迦龍、纏交於劔
上、劔中觀阿字、發生威燄光、令病者看之、便即阿尾捨、
五宮様ノ御祈禱ノ時、僧正官ヲ可被下ノ御内意有之

候へドモ、御辭退申上候テ、タゞ今度ノ御印ハ、御宸筆、
詩歌被下候ハ、有カタキ旨ヲ被申上候、大僧正官マ
デノ儀、兩三度マデ御内意有之候へ、却テ迷惑仕候
由被申上候故、ソレ故御ヤメ被下候、上以和漢年契ニ、東
山天皇御諱朝仁、後西帝第五皇子、一條冬經公攝政ア
リ、貞享四年御即位、翌年元祿改元アリ、無量院稱號、勅
號ニテ御座候、モトハ西學坊ト申候、一箇月ニ七日ツ
、護摩ヲ修シ、毎月八日禁中へ護摩御祈禱、御札指上
候、アルトキ、弟子分、教信房ト申候、能筆ニ御札ヲ書サ
レテ、指上候所ニ、ナガハシノ局へ指上候テ、シバラク

有之、ヤガテ御下有之候、其故ハ談山諸寺諸社ノ御札
卷數、天子ノ御手ニ御持候テ、御頂戴被成候事ハ、無之
候へドモ、其御坊ノ御札ハ、天子御手ニ御持、被遊候テ、
頂戴ニテ候間、若折節病氣ニテ候ハ、イツニテモ御
上可有之候、必々他筆ハ堅ク無用ト被仰付候、日課朝
ハ佛禮以後、線香一本ツ、毎朝坐禪、仁王、法華讀誦、念
佛一萬返ツ、臨終マデカケズ、懈怠ナシ、上以天台大師
國清錄初一立制法曰、一依堂坐禪、二別場懺悔、五乃依堂之
僧、本以四時坐禪、六時禮佛、此爲恆務、禪禮十時、一不可
缺、五乃除疾礙、上以一線ノ坐禪ハ、大師立制ノ遺レルナリ、

行履錄ニ、公家衆ニテ、山門ニ相應和尚以來ノ、奇妙ノ
 行者ハ、西塔南尾、無量壽院也ト被申候、等ノ事ヲ載ス、
都合數十條ノ
 皆器之 今代ニモ、千日大行滿人ハ、戒藏院眞湛、常樂
 院願海初名慈
 範二師ナリ、願海師ハ去年、大行ヲ滿シ、參内
 シテ、僧正ノ席ニテ、天顔ヲ拜シ、進、テ玉體ヲ加持シ、即
 賜綸旨、
 山門回峰一千日滿行之事、任先例、達、
 寶祚延長、四海康寧之懇祈、建佛法紹隆、行門繁興之鴻
 基者、
 天氣如此、悉之以狀、

嘉永六年十一月十七日

右中辨花胤
押保

常樂院權少僧都御房

願海僧都、圖尊勝曼荼羅記曰、金剛佛子、願海去年癸丑、
 九月、回峯修行、滿一千日、其間圓輪之中、刻尊勝陀羅尼、
 手自施人、及七萬餘人、十一月於妙法王宮、修聖歡喜天
 浴油供、更修尊勝祕法、以祈、
 皇子祐宮、御惱安快、法驗
 立顯、御惱安快、十七日參、
 内加持、
 玉體更奉、
 内勅、
 十八日加持、
 皇子、於是圖尊勝曼荼羅、以祈、
 玉體安
 穩、
 寶祚延長、護持、
 皇子、色體堅剛、天下太平、海内繁
 昌、夷狄歸順、民庶溫良、法增威力、僧浴德香、乃至沙界、同

成願望嘉永甲寅之春圖成謹題所願上以此圖ハ藏人所衆正六位下行式部省大錄菅原朝臣爲恭所圖ナリ

第十五章 慈慧大師條式

慈慧大師其二十六條式曰一應隨山王二季御讀經僧見參之數定住不事右山王慈悲恩德猶如父母師君已戴慈恩何不酬報日々轉經夜々念誦唯自房各別廻向莊嚴之誠也東西見住春秋上堂是大衆集會異口同音之勤也昔依見面之多少以定其身之住不也而去天慶年中加修四季之後人多懈怠已希參修非唯闕大衆同心之勤兼復迷現住他行之數仍今還復舊例以二季爲定量當季不參之

者即以除帳次季參修之時還以付帳但若臥病觸穢或赴公私請緣者三日之前申送政所各於在所滿其卷數又楞嚴院僧漸及二百口岑谷嶮遠難可見參須共集會彼中堂各致精誠而勤修院司執行注送見參立爲永例

天祿元年七月十六日

座主 權少都法眼和尚位良源

奉行上座 傳燈大法師位法倣

寺主 傳燈大法師位壽連

都維那 傳燈大法師位聖燈

慈慧大師別傳第六曰天祿二年四月十五日於楞嚴院始

修、毎月二度、布薩、先是和尚、毎日誦習梵網、十重、四十八
輕、至干當日、登高座、誦梵戒之間、唱梵網二字、每口唱一
字、戒光出口、容顏赫燦、左右觀者、以爲神異焉、上以コレ式
文、楞嚴院僧、漸及二百口、下故楞嚴院ニテ、始修布薩、ナ
リ、ソノ以前僧數少ナキ時ハ、東西二院ヘ行キテ、修布
薩、ナルベシ、山王繪詞第七段曰、叡山第十八座主、慈惠大
和尚ハ、觀自在菩薩ノ垂跡、日天子ノ化身ナリ、委細本
傳、並ニ梵昭カ記ニ見エタリ、サレハ楞嚴院ノ布薩、清
涼殿ノ梵筵ニモ、マサシク金光御口ヨリ出タリケリ、
凡、二代聖主ノ國師、四公山阜ノ檀越ナリ、抑圓融院ノ

五壇ノ御修法トコソ覺ユレ、大師中壇ヲ勤サセ玉ヒ
ケルニ、帝深更ニ臨ミテ、叡覽アリケレハ、大師三摩地
ニ入玉ヒテ、明王ニ變シテ、一時終ルマテ、形ヲアラタ
メサリケリ、廣澤僧正寬朝ハ、降三世ノ阿闍梨ニテ、本
尊ニナリヌ、寬朝ニナリヌ、トカク變セリ、是ハ如何ナ
ル事ヤラン、オホツカナシ、残り三檀ハ、本身ニテソア
リケル、翌日、御門、大師ニ申サセ給ヒケルハ、去夜ノ
時ニ、不動ニテ見エ給ヒシコソ、貴ク侍リシカ、寬朝コ
ソ、本尊ニナリヌ、又本身ニ成リヌ、觀念ミタル、カト、
覺エ侍リキト、仰ラレケリ、大師ハ、寬朝ニテ候ヘハコ

ソ、サヤウニ候へ、君ノ是ヲ御覽セララル、目出タキ御事ナレトゾ、申サセ玉ヒケル、橘トウ在列、出家ノ後、尊敬トイヘリ、慈惠大師ノ讚ヲ作り奉ル、其詞言、一觀身變、忿怒成烟、三光他顯、本迹在天、ト書ケルハ、此等ノ事ナルヘシ、又アル山伏ノ那智ノ瀧ニテ、本尊ヲ拜マント、祈請シケルニ、瀧ツボニ瀧ノ頭ヲサシ出シタリケリ、彼頭ニ大師ノ御名、金字ニテ有ケレハ、不思議ニオモヒテ、那智ヨリイテ、横川ノ御坊へ、參リタリケルニ、御對面ノ時、那智ニテ見參シタリシナド、仰ラレケル、モトヨリ摩那斯龍王ノ化現ト申サハ、理コトリニヤ、カ、ル

權化モ、ナヲ觸穢ノ事ニハ、ヤウアリケルニヤ、一條攝政御葬禮ノ時、大師穢氣ノ御事ニヨリテ、山王御崇オホアリケレバ、ミツカラ祭文ヲ書給ヒテ、サマサマノ御意ヲ、申サレケルコソオソロシケレ、凡夫ノ愚ナル心ニ、神明ノ御事等閑ニナランヤハ、祭文言、
 伏マツ羨、山王三聖、王子眷屬、殊トク慈悲憐愍、遊垂給、天今度咎トガ誤ア免給、遊良源登壇受戒以後、山波仁無提獎之師緣、里波仁闕、顧盼之壇越、只依山王之慈悲加護、天適遂住山修學之志、利太不次昇進、內供僧綱、利世遂帶貫首、重職、東世留古專是依晝夜冥護也、重願、波彌憐愍、遊垂給、天設有少々過

失_モ慈悲之下_ニ 免惠給_天 消除所惱 保持餘命 興隆佛法 建立道場 等之種々 大願_遊 令遂給_良 良源敬白_{要取}

天祿四年二月五日座主權少僧都法眼和尚位_{列在}

神モ凡夫ノシドケナキ事ヲハ、イマシメムカ爲ニ、カヤウニ權者ヲモ、タ、リ御ス、大師モワレヲオ、神ヲ恐ル、日ハ、オコタリツ、シミ申ナリト、未代ノ愚ナラシ輩ニ、示シ給ンタメナレハ、モハラ深ク敬ヒ能クツ、シミテ、山王ニハツカウマツリテ、利生ヲモ蒙ムルベキモノナリ、

第十六章 三諦即一

三諦の妙理は、諸部の大乘經に出て、法華の一乘、涅槃の佛性に、其旨を究盡せり、天台大師は三諦を離れて所安の處なく、三觀を離れては能安の方なしと垂示せられ、荆溪大師が、三諦は天然の性徳なりとの玉ふ如く、宇宙萬般の現象は、即ち空假中道の真相にして、三世の諸佛はこれを以て内證とし、天神地祇は、これによりて化道を施し玉ふ、所謂山王一實神道、欽明の御宇に濫觴し、天智に匯澤し、桓武に葵榮して、今に至る、應に知べし、一實神道は、山王の化道によりて、啓發せしものにて、獨り日吉の神道に限るにあらず、八百萬の神々は、皆この三諦

一實の妙理に基きて、無窮の化道を施し玉ふことを、涅槃經に、現大明神と宣説し玉ふも、良に不可思議の事といふべし。

元亨釋書^{述十一} 三井行圓傳曰、釋行圓、姓源氏、通議大夫、國舉之子也、初圓已冠、爲進士、名國輔、隨父赴州、有嬖妾留、在都下、國輔繫戀、央々、一日潛歸、問女、或曰、近聞其人病、無看養、不知已終不、國輔尋求、徃野、其屍脹爛、不可見也、國輔不還家、即入園城寺、剃落、遊智靜、心譽之二門、以故精修學、修如意觀、自在供、大悲尊現身、放光常、與山王明神清談、明神曰、我名山王、公委之乎、表三諦即一也、山

字堅三畫者、空假中也、横一畫、是即一也、王字横三畫者、三諦也、堅一畫、又一也、二字三畫、而有一貫之象、故我立爲號也、一心三觀、一念三千、亦復如是、是以我護持台教、鎮覆國家、我身外無名、名外無身、即身而名、即名而身、名外無法、法外無名、即名而法、即法而名、身與名法、無二無三、是名一乘、我名義、鴨長明發心集、作行因發心集^{初五}曰、中來、但馬守國舉、カ子ニ、所ノ雜色國輔ト云人アリケリ、アル宮原ノ半者ヲ思テ、志フカ、リケル比、父ノ但馬守ニテ下ケレハ、エサヲヌコトニテ、遙ニ行ケリ、一日ノ夕エマダニ、ワリナク覺ユルヲ、立別レテハ堪ヌ

ベクモアラ子ド、イカバハセム、サマサマニカタラヒ
 置ツ、ナクナクワカレニケリ、國ニ下テモ、自是外ニ
 心ニカ、ルコトナシ、京ノ便リ毎ニ文ヲヤレド、トバ
 カズ障カチニテ返、コトモ見ズ、イブセクテノミ歲月
 ナ送ル間ニ、事ノタヨリニ、人ノ語ルヲキケバ、京ニハ
 人才、ク病テ、世中サワガシクナンアルト云ニモ、先
 覺束ナキコト限ナシ、カクシツ、カラウジテ、京ヘノ
 ボリ給ヒツ、シカアリシ宮中ヲ、尋ヌレハ、ハヤ例ナラ
 ヌコト有テ、出給ニキト云、使ムナシク歸テ、此ヨシヲ
 語ルニ、フト胸フタガリテ何ノアヤメモ不覺立歸、ユ

クヘ尋ニヤリタレド、知人モナシ、スベキ方ナクテ、心
 ノアラレヌマ、ニ、ス、ロニ馬ニウチ乗テ打出ニケ
 リ、西京ノ方ニコソ、知人アルヤウニ聞シカトばかり、
 ホノカニ思出テ、イツクトモナク、尋アリク程ニ、アヤ
 シゲナル家ノ前ニ、此女ノツカヒシ、メノワラハダテ
 リ、イトウレシクテ物イハント思程ニ、カクル、ヨウ
 ニテ家内ヘニゲイルヲ、馬ヨリ下テ入テ見レハ、此女
 ウチソバミテ、髪ヲケヅリテナム居タリケル、アナイ
 ミジクオハシケルハトテ、ウシロヲ抱テ、日比ノイブ
 セカリツルコトナム、懇ニカタラヘド、イラヘモセズ、

サメサメト泣ヨリ外ノコトナシ、我ヲ恨ムルナリケ
リト、憐ニ心グルシウ覺テ、涙ヲオサヘツ、様々ニナ
グサメ居タリ、サテモナドカハ、後口ヲノミムケ給ヘ
ル、イツシカ見奉ント思ニ、今サヘイブセクトテ、ヒキ
ムケントスルニ、イトバ泣マサリテ、更ニ面ヲムカヘ
ズ、アナイミジ、心深クモオボシ入タルカナトテ、強テ
ヒキムクレバ、フクシク二眼ナシ、木ノフシノヌケタル如ニテ、
スベテ、目モアテラレズ、心マドヒ、トバカリ物モ言レ
ヌヲ、子ンジテサテモイカナリシコトソト問、主ハ子
ヲノミ泣テ、トモカクモイハ子バ、アリツル女ノワラ

ハナン、泣々コトノアリシヤウヲ語りケル、御下ノ後、
シバシハ、御文モナドカアルカト、人シレズ待給ヒシ
カド、サラニ御オトツレモ無テ、一トセ二トセ過ニシ
カバ、物ヲノミオボシテ、明シ暮シ給ヒシ間ニ、御病ツ
キ給テ、宮ヲ出玉ヒキ、シタシキ御アタリニモ、便アシ
キトモアリテ、サルベキ所モ侍ラザリシカバ、是ニ
テアツカヒ奉リシ程ニ、ハカナクテイキ絶ニキ、今ハ
オキ奉テモ、カヒナシトテ、此、前野ニオキ奉リシ程ニ、
日中、バカリ有テナム、思ノ外ニイキカヘリ玉ヒニシ、
ソノ間ニ、カラスナドノシワザニ、ハヤク云甲斐ナキ

コトニ成テ侍レバ、トカク申バカリナシ、態トモ尋奉ルベキニテコソ侍シカド、此御アリ様ノ心ウサニ、今ハイカデ世ニアル物ト、人ニシラレジト、深オシタルモ理ナレバ、カクレ奉ラント仕ルナリト、涙ヲオサヘツ、語ヲキクニ、心ウク悲シキコト限ナシ、何ノ報ニテカ、ルメヲ見ルラント、今ハ此世ノカギリニコソアリケレトテ、應テ自是比叡山ヘノボリ、甘露寺ノ教靜僧都ノ房ニ、慶祚ノ弟子ニテ、眞言ノ秘法ヲツタフ、唐房ノ法橋行因ト云ハ此人ナリ、山王ニアヒ奉リテ、灌頂シ奉ル人ナリ、此人初テ山ヘノボリケル時、我モ

ハカバカシウ道モ不知、シルベスル人モナカリケレハ、人ニ問ツ、タドルタドル行ケルヲ、ミヅノミト云所ニテ、檀那僧都覺運ト云人行合テ、イトアヤシクイノサマヲ見ルニ、出家シニノボル人ニコソ、イミジウ智恵カシコキ、眼モチタル人カナ、イヅクヘ行ゾミヨトテ、人ヲツケヤリテケリ、使カヘリ來テ、シカジカ甘露寺僧都ノモトヘイリスト、云ケレハ、サレハコソ、アハレイミジカリツル、智者ヲ慈覺ノ門人ニナサデ、智證ノ流レヘヤリツル、口惜キコトナリトノ玉ヒケル、此人眞言ナラヒソメケル比師ノオホ阿闍梨ノ心ミ

ントヤ思ハレケン、男ニテハ物ノマ子ヲヨクシ給ヒテ、チカシキ方ニ興ゼラレケリトキ、ツル也、千秋万歳シ玉ヘ見ント云レケレバ、マタコトモ無クウケ玉ハリヌトテ、經ノ帙紙ノアリケルヲ、カシラニ打カヅキテ、目出度舞、タリケレバ、阿闍梨涙ヲ落シテ、定メテイナビズラントコソ思ヒツルニ、マコトニ道心者ナリケリ、イトタフトシトゾ、ホメタマヒケル、山王繪詞曰、明尊僧正、アル時病者ヲ祈請シ奉リケル、勸請ノ懇念ニ答ヘテ、山王六社ハクダリ給テ、十禪師バカリ猶現シ玉ハザリケレハ、彌、行業ノ薰修ヲ致シテ、一期ノ

信力ヲツクシケルニ、下、給テ託宣シテ云、吾山、三塔九院ノ房ヲメクリケルニ、源信、覺運ヨリアヒテ三諦相即ノ法文ヲ、談シツルヲ、聽聞シツル程ニ、時刻ウツリテケリ、談議ノ趣、タ、易解ノ三諦ナリ、圓融ノ三諦ニハアチズトソ仰ラレケル、明尊常ニイハレケルハ、易解ノ三諦、得意ノ三諦トイフ事ハ、隨分修學ノ輩モ、名目ナホ分明ナラス、アヤシノ巫ナト、スコシモヲモヒヨルヘキ事ニアラス、マコトノ神明ノ御託宣、奇特ノ御事也トテソ、常ニハ涙ヲナカサレケル、其比コノ事ヲモレ聞人ノイヒケルハ、惠心檀那ノ論談、偏ニ圓融

ノ三諦ニテゾ、有ケメトモ、十禪師ノ照覽ニハ、易解ノ
三諦トソ、聞食ケルニソ、意ハ學者ノ料簡ハ、アサキモ
ノカナト、オボシメシケルニヤ、スベテハ惠心檀那ノ
談議ナレハコソ、分別易解ノ三諦トマテモ、神明聞召
ケメ、カヘスカヘス止事^トナキ事ナリトテ、時俗ミナ申
アザミケル、又曰、中^{ナカ}比^ヒ山門^ニ、神藏寺覺尊、無動寺遷命
トテ、ワリナキ知音、貴キ道心者アリケリ、覺尊上人ハ、
法華三昧ヲ修シテ、六牙ノ白象王ヲ感見シケルツヘ、
根本中堂ノ藥師如來、金毘羅大將ヲツカハシテ、擁護
シ給ヒケルヒジリ也、遷命上人ハ、山王三聖行住坐臥

ニ守護シ玉ヒケル、イツレモ難有事ナルヘシ、遷命ア
ル時、無動寺ノ持佛堂ニテ、三諦即是ノ法文ヲ思ヒツ
、ケラレケレハ、天井ノ上ニ聲アリテ、アラタツトヤ、
サモユ、シキ事ヲノミ、アムズル僧ヨトキコエケリ、
上人^{大ニ}驚キテ、其聲ヲ尋ルニ、吾ハ是山王三聖也、汝
カ發心ノハ、シメヨリ、日ニ三タヒ、カケリマボルナリ
トソ、仰ラレケル、止事ナカリケル事ニコソ、信心水ス
メル時、感應月ウカブ事ハ、末代ナリトイフトモ、疑フ
ヘカラサルモノヲヤ、元亨釋書^{卷四}、園城寺慶祚傳曰、
園城寺、雖智證興建、徒衆尙寡、及祚之來、學者四方麀^{シカ}至、

三井之道，此時爲熾，徒屬益繁，五乃增賀法師有疾，祚往而問之，公之病三諦中何患乎？賀曰：空諦無病，中諦亦有亦無，今我所患假諦耳。祚曰：公之所觀似隔歷也，卽說圓融三諦及止觀病患境，賀聞垂淚，病又尋愈。玄義節要下卷曰：一畫詮一，二畫詮二，三畫詮三，際一畫則詮王，足右畫則詮丑，足左畫則詮田，出上詮由，出下詮申，如是回轉，詮不可盡，云云五雜俎六三十一曰：謝石之拆字，小數也，然拆杭字，知兀木之復來，拆春字爲秦頭之蔽，曰：事與機會隱諷存焉，賈似道時，術士拆奇字，謂立又不可，可又不立，亦足寒奸邪之膽矣。江陰以三程省測字祕牒曰：人有遺孤五歲偶

病，其乳母以亥字問吉凶，余曰：亥乃孫不見子之象，上是六不全，中是久不得，下是人長，本月三十日是月盡，亥爲時盡，此兒殆難矣。復以一字再問，余曰：一乃生字之終，死字之始，則生從此盡，死從此至矣。况是半個十字，祿命止于五乎？其師又以水字參決，斷曰：水字之形不能永之象，五行之數，土數五，土能克水，難過五日矣。至九月初五，果殞。又曰：一人書苑字問婚姻，余曰：極易成，但妓者耳。兄何留戀乎？彼耶？其人笑曰：果是一美妓，與我相處有年矣。今彼有從良之願，吾欲娶之，不識字理若何，而先生真可謂神見也。余曰：此字全是殘花敗柳之象，是以知其爲妓。

也、末筆從節、猶可以爲善、兄當娶、又曰、一人書、各字問、婚
 姻、余曰、上有交歡之象、下有和合之形、姻緣可謂美矣、必
 成、其人曰、神數本係成事、姑問之也、又曰、西商某書、鐘字、
 問終身、余曰、有金有玉、有位有基、有寶鏡出上之象、有異
 卿重發之形、爲八音之領袖、振乘聲之洪響、可謂美數矣、
 以上測字祕牒ハ、福井文禧ノ藏本ナリ、其拆字ノ法ヲ出
 シテ曰、淬泥後如 淮橋入在 金一人助 鍾千里得 村出將入 栗四方極一
生死之 千最上一 閃門入空 門不二法 ノ類ナリ、某處ニ貫之ノ書
 ノ、丞字ノ額アリ、後人題發句曰、月風ハダカニシタル、
 角力カナ、河内高井田、月心、其二子ト俱ニ出家シテ、印

刻、閱字、三人入佛門ノ意ナリト云、俊乘房重源、多賀大
 社ニ延壽ヲ祈テ、延字ヲ感得シテ、二十延ト知リタル
 ナド、ミナ拆字ノ謎語ナリ、梁武ノ貞字、與上ハ 魏武ノ門
 上活字、同 ジク字謎ナリ、大平記三十八 曰、金崎ノ城被
 攻、落テ後、諸國ノ宮方失力、ケルニヤ、或ハ降參シ、或ハ
 退散シテ、天下將軍ノ威ニ隨、コト、宛如吹風靡草木、在
 ヲ所々、宮方ノ城有テ、山門又イカナルコトヲ出サンズ
 ラント、危ブマレシ程コソ、衆徒ノ心ヲ不違ト、山門ノ
 所領共被成安堵、タリシカ、今天下已ニ武威ニ歸シテ、
 靜謐シヌル上ハ、何ノ憤カ可有トテ、以前ノ成敗ノ事

ヲ變ジテ、山門ヲ三井寺、末寺ニヤナス、又若干ノ所領ヲ塞グタルモ、無益ナレバ、只一圓ニ九院ヲ沒倒シ、衆徒ヲ追出シテ、其跡ヲ軍勢ニヤ可充行ト、高上杉ノ人々、將軍ノ御前ニ參シテ、評定シケル處ニ、北小路、玄慧法印出來レリ、武藏守師直、此人コソ大智廣學ノ物知ニテ候ナレハ、加様ノコト共モ存知候ハンズレ、コレニ山門ノコト委シク尋問候ハ、ヤト、被申ケレバ、將軍ゲニモトテ、法印コナタヘトゾ被呼ケル、法印四海靜謐ノ事共、賀シ申シテ、種々ノ物語共ニ及ケル時、玉乃爰ニ桓武皇帝、法ノ檀度ト成セ玉ヒテ、比叡山ヲ被草

創始傳教大師承勅、根本中堂ヲ建ントテ、地ヲ引レケルニ、紅蓮ノ如ナル人ノ舌一、土ノ底ニ有テ、法華讀誦ノ聲不止、大師怪テ其故ヲ問ヒ玉フニ、此舌答曰、我古此山ニ住シテ、六万部ノ法華經ヲ讀誦セシガ、壽命有限、身已雖壞、音聲無盡、舌尙存ゼリトゾ、申ケル、又中堂造營事終、爲本尊、大師御手ヅカラ藥師像ヲ作り玉ヒシニ、一ト度斧ヲ下シテ、像法轉時、利益衆生故、號藥師瑠璃光佛ト唱ヘテ禮拜シ玉ヒケル時ニ、木像ノ藥師屈首ミシシテウナツカセ玉ヒケリ、其後大師ハ小比叡ノ峯ニ杉ノ菴ヲ占テ、シハラク獨住シ坐ケル、或時角カクゾ詠シ

玉ヒケル、波母山ヤ、小比叡ノ杉ノ、獨居ハ、嵐モ寒シ、問
 人モナシ、諸書ニナ地主
權現ノ詠トスト被遊、觀月ヲ澄シテ御坐シハル
 處ニ、光明赫奕タル、三ノ日輪、空中ヨリ飛下レリ、其光
 中ニ釋迦、藥師、彌陀、三尊光ヲ竝テ坐シ玉フ、此三尊或
 ハ現僧形、或變俗牀、奉禮、大師、十方大菩薩、愍衆故行道、
 應生恭敬心、是則我大師ト讚玉フ、大師大ニ禮敬シ玉
 ヒテ、願クハ其御名ヲ聞ント問玉フニ、三尊答曰、豎ノ
 三點加横、一點横、三點添豎、一點我、内ニハ圓宗ノ教法
 ナ守、外ニハ濟度ノ方便ヲ助ケン爲ニ、此山ニ來レリ
 ト答玉フ、其光天ニ懸レル事、百練ノ鸞鏡ノ如シ、大師

此言ヲ以テ文字ヲ成スニ、豎三點ニ横、一點ヲ加ヘテ
 ハ、山ト云字也、横三點ニ豎、一點ヲ添テハ、王云字也、
 山是廣大ニシテ、不動形、王ハ天地人、三才ニ、經緯タル
 德ヲ顯シ玉ヘル、稱號ナルヘシトテ、其神ヲ山王ト崇
 メ奉ル、所謂大宮權現ハ、久遠實成ノ古佛、天照太神之
 應作、專護圓宗、教法、久宿比叡山、故法宿大菩薩トモ奉
 申、既、是、三、界、慈、父、我、等、カ、本、師、ナ、リ、聖、眞、子、ハ、九、品、安、養、
 界、化、主、八、幡、大、菩、薩、ノ、分、身、云云二宮ハ、東方淨瑠璃世界、
 如來、吾國秋津洲ノ地主也、八王子ハ、千手觀音ノ垂跡、
 客人宮ハ、十一面觀音ノ應作、白山禪定ノ靈神也、十禪

師宮ハ、無佛世界、化主、地藏薩埵ノ應化也、二佛中間、大導師、三聖執務ノ法躰也、彼御託宣曰、三千衆徒ヲ養テ我子トシ、一乗教法ヲ守テ我命トスト、示シ玉フ、三宮ハ、普賢菩薩ノ權化、妙法蓮華ノ正躰也、夫濟度利生ノ區チナル徳ハ、百千劫ノ間ニ舌ヲ暢テ説トモ、不可盡、山ハ戒定慧ノ三學ヲ表シテ建三塔、人ハ一念三千義ヲ以テ員トス、十二願王回眸故ニ、天下治亂此冥應ニ不懸ト云事ナク、七社權現垂跡故ニ、海内ノ吉凶、其玄鑿ニ不依ト云コトナシ、至乃内外理致明ニ盡言被申タリケレハ、將軍左兵衛督ヲ始メ、サテハ山門ナクテ、

天下ヲ治ムル事有マジカリケリト信仰シテ、武家マ
スノ、寄進ノ地ヲ被副ケル、

第十七章 禮拜講

日吉山王繪詞二卷曰、近比、叡山東塔北谷に、阿闍梨成陽といふものありけり、禮拜講として、巡役の大營にあたりけり、無縁貧僧にして、勤べき便なかりければ、常に大宮權現の寶前に通夜しつゝ、經營とげがたくして、心ならず、前途をうしなはん事を悲しみける、今はひとへに課役を祈にしもあらず、神明の御名殘、いひつくすべくもなかりければ、法施の袂をしぼりあへず、離山のおもひも

忍がたがりけり、時に近江守にて、富祐榮耀の仁ありけり、其母俄に邪氣にわづらひけり、佛に祈も志るしなく、華陀扁鵲が良薬も、方をうしなひ、晴明保憲が祕術も、驗なかりけりかゝるほどに、病者身づから云、是は大宮權現の御使として、十禪師宮のわざなり、誰人也と云とも、争かわれを降伏すべき、但山門に成陽阿闍梨といふものあり、かれが祈念ばかりぞ、自ら驗あるべきと仰せられければ、近江守神勅を奉はりて、おそれさわぎつゝ、山門にさる人ありやと、たづねけるほどに、求出しつゝ、即むかへよせてけり、念誦しけるや、おぞき病たちどころ

にいへにけり、刺史感涙を押へて、阿闍梨に覺しめす事やあると、とへば、其事なり、禮拜講と申す巡役をつとめがたくして、離山すべき身なりと、答ければ、即ち注文をこひて、式のごとく營みあたへけり、とふとかりけるにこそ、抑此禮拜講の起は、安國宿禰の一男石遠、永觀二年に禰宜にぞ任したりける、或時示現をかうぶりけるは、大宮寶殿の正面の間の御簾をあげて、御馬を引立て、石遠を召て云、王城北に石影といふ所に遷御べきなり、汝はやく御供すべきなりとありければ、石遠申云、千信をも召具すべきか、神勅云、千信にいたりては、具すべから

ざるなり、千信は異姓の者なれば、嫌思召けるにや、其後社頭の樹下より始て、八王子に至るまで、木ことごとく枯盡けり、石遠かなしみの餘り、三塔にふれまはりければ、三千衆徒みな歎云、釋尊の日すでに隠れて、慈氏の月いまだ出てす、憑むところは山王垂跡の化導なり、一向吾、權現利生をやめ玉ひなば、すべては六十餘州、別は一山九院、どこやみに迷はんことを悲しけれ、たゞし世澆季にいたるといへども、なほ後五百歳の初なり、遺法利益もとも、此時に當れり、大宮權現は、正是釋尊なり、正像末の三時に、衆生を導玉ふべきよし、一代聖教の面に、

くはしく説おき玉へるぞかし、よりてさらく卑下すべからざるか、されば懇に顯密法味を奉るなかに、超八圓頓上乘を講讀して、毎年永代の勤行とせんとして、萬壽二年にぞはじめける、石遠は琴御館遺胤、山末明神の末葉なり、正しく事の心を示して、一天四海に、菩提心をすめ玉ふ故にてぞあるらんとて、社壇につきて、泣々禮拜講を修しければ、林木鬱茂して、泉石古にかへりけり、かゝる講筵なりければ、權現もことに御秘計ありけるにこそ、又曰、近來東塔西谷に、智賢阿闍梨といふ者ありけり、とかくいとなみける最中、重病をうけて死にけり、

其時阿防羅刹、あまた現して、琰魔王宮へぞ、ゐていたりける、其間しばらくも立はなれぬ童子一人あり、大王に白す我は日吉山王二宮權現の、第三の王子にて侍也、然に此僧、所勞のはじめより、權現、我に仰せて、何事なりとも、ゆめく見はなすべからずと、嚴命をかうむる間、今なげき申所なり、その上當年禮拜講を勤むべき僧なり、假令定業たりといふとも、いかで優免なからん、禮拜講は佛事なり、神事なり、尤御計らひ有るべき也、爰に琰魔王答云、所詮さては、二宮の神勅こそ候なれ、是非におよばず、すみやかに免除をほりぬとて、かへし給程に、よ

みがへりぬ、抑二宮の第三の王子とは、何事ぞやと人どひければ、總官成仲申しけるば、第三王子とは、あし王子の御事なり、王子宮よりはじめてかぞふれば、惡王子は第三なり、東尾和尚と、明尊僧正と、座主論ぜられし時も、このあし王子こそ、うつゝに大童子の形に現じて、ゆふ暮に、上東門院へ參ぜられて、教圓が天台座主の、左右を承候はんとて、東坂本に候ものこそ參て候へと、長一丈あまりなる、大童子の日かくしの下へ、推參して、ひらに申と覺えければ、かきけすやふに、矢にけり、女院おそれをのゝき玉ひて、明尊僧正の推參をやめられければ、東

尾即補せられにけり、不思議なりける事なり、

永觀ハ、六十四代、圓融帝ノ年號、萬壽ハ、六十八代後一條帝ノ年號ナリ、永觀二年甲申ノ後、四十一年ヲ、萬壽二年乙丑トス、先是八年、寛仁元年丁巳、六月十日ニ、惠心院源信僧都ハ、既入滅シ玉フ、然レバ僧都ノ在世ニ作り玉ヒシ、山王和讚ヲ、僧都ノ滅後、萬壽二年ニ始ラレタル、禮拜講ニ用ラレテ、至今、禮拜講ニ、此山王和讚ヲ唱ルナルベシ、林木カレ神託アリシハ、永觀ノ後何年トモ難知、太平記四ニハ應和ノ年末トアリ、コレハ永觀以前ノ年號ナレハ、長和ノ寫誤ナラン、長和六十

七代三條帝ノ年號ニシテ、六年ハ後三條帝、寛仁元年ナレバ、惠心僧都入滅ノ年ナリ、年曆大ナル違ナシト云ベシ、

山王權現和讚

(惠心院源信僧都作)

法宿華臺聖眞子

三聖一ノ山ニ棲ム

三身即チ一身ノ

佛ナリトゾ示シケル

東西楞嚴三ノ山

僧徒ハ三千常住ム

心佛衆生三ノ法

界如三千具タリ

ミドリノ天ニ月スメバ

中道諦觀圓ナリ

大虚霞タナビケバ

眞如ノ觀惠靜ナリ

冬寒氷ヲムスベドモ	無明法性コトナレド	谷ヨリ流ル、春ノ水	一切衆生コトゞク	叢茂ル草木モ	嶮疊ル巖石モ	黄金白銀淨土ニモ	諦縁生ヲ法トシテ	三世ノ諸佛ノ淨土ニモ	地山スグレテ覺タリ
溫和ノ春ハ水トナル	サトレハソノ體一ナリ	峰ヨリ下ス秋ノ風	佛性アリトゾ唱ヘケル	毘廬ノ身土異ナラズ	常寂土ニ隔ナシ	釋迦ノ分身マシマセド	法華ヲ説ザル國ナレバ	一乘教釋弘レル	

阿閼佛土歡喜國	男女ト共ナル國ナレハ	知足天ニハ慈氏尊ノ	逗機說法多ケレド	補陀落山ニハ觀自在	三八大河岸メグリ	清涼山ニハ一萬ノ	文殊ノ說法妙ナレド	タゞシ我等が大權現	末代惡世ニ弘レル
淨土ノ莊嚴妙ナレド	此山彼土ニ勝タリ	可度ノ衆生ヲ調ヘテ	一乘一味ノ色ナラズ	平等大會ノ室ナレド	凡類輒ク攀ガタシ	菩薩眷屬圍繞シテ	凡下ノ見ヲゾ隔ケル	一乘法華ヲ擁護シテ	大悲方便遇ガタシ

歸命頂禮大權現
生々世々擁護シテ

今日ヨリ我等ヲ不捨シテ
阿耨菩提トナシ玉ヘ

大平記卅四四十一曰、大塔忠雲僧正曰、我朝應和年末ニ、比叡山ノ三宮林ノ數千本ノ松一夜ニ枯凋テ、霜ヲ凌ク綠色、黃葉ニ成ニケリ、三千衆徒大ニ驚テ、十禪師ニ參テ法施ヲ奉リ、前相何事ゾト、祈誓ヲ凝サシメタリケルニ、一人ノ御子、俄ニ物ニ狂出テ、我ニ七社權現乘居サセ玉ヘリト、テ託シケルハ、我内ニハ圓宗教法ヲ守テ、化緣ヲ三千衆徒ニ結ヒ、外ニハ國家安全ヲ致シテ、利益ヲ六十餘州ニ垂、雖然衆徒ノ舉動一ツトシテ不

叶神慮、兵仗ヲ横ヘテ法衣ヲ汚シ、甲冑ヲ帶シテ社頭ヲ往來ス、ア、今ヨリ後チ、三諦即是ノ春花、誰袂ニカ薰ハマジ、四曼不離ノ秋月、何扉ヲカ可照、此上ハ我當山ノ麓ニ垂跡、モ何カセン、速ニ寂光本土ヘコソ歸ラメ、只耳ニ留ル事トテハ、常行三昧ノ念佛ノ音、尙モ心ニ不飽ハ、一乘講讚ノ論議ノ聲ト、泣、託宣シケルガ、額ヨリ汗ヲ流シテ、物ツキハ醒ニケリ、大衆是ニ驚テ、聖眞子御前ニシテ、常行三昧ノ佛名ヲ唱ヘ、止觀院外陣ニシテ、一乘講讚ノ豎義ヲ執行ス、依之神慮モ忽ニ休マリケルニヤ、月ニ叫フ峽猿ノ聲モ、曉ノ枕ヲ不濡、戴

霜林松ノ色本ノ緑ニ成ニケリ其後住吉大明神ノ御
託宣曰天慶ニ誅凶徒昔ハ我爲大將軍山王爲副將軍
承平靜逆黨時ハ山王ハ爲大將軍我爲副將軍山王鎮
ニ飽一乘法味故勢力勝我

第十八章 慶增僧都遊戯

日吉山王繪詞一巻曰叡山に陰陽堂僧都慶増と聞ゆる碩
學ありけり大宮寶前に通夜して心をすましつゝ念誦
しけるにあやしの小童部あつまりてひらくめといふ
事をして物さわがしく覺へたれば門樓の外へをび出
させて後法施を靜にして打まごろみたる夢に貴僧告

ての玉ひたるは和光同塵の志わさとりなき輩るでも
皆みちびかんが爲なりされば聊の結縁も出離生死の
はかり事なり然に社頭にてあそび戯るゝ事たゞ山野
郷道の遊宴には似べからず忽にこれを禁制する事智
者のしわざとも不覺と仰せられければ翌日參詣して
をさなきものどもを集めてさきのごとくひらくめな
ごいふあそびを勸らるゝうえ我身も同じく交つゝ今
様を一作りて見聞の雜人にと歌わせたる其詞に云

日吉をほみや
をもへば教主

権現は
釋迦ぞかし

一たび此地を

ふむ人は

靈山界會の

ともとなる

今様ハ、七字五字ト次第ニ四疊スル句法ナリ、繪詞ノ
 現本ニハ、タ、大宮權現トアレドモ、今様ノ句法ニ依
 テ、日吉二語ヲ加ルナリ、今様ハスベテ越天樂ニ合セ
 シモノニテ、和讃モ此調子ナリ、本朝文粹續文粹ニ詩
 餘ヲ、同ト云云越調ト注ス、越調ヲ越調トヨム事ト見エ、
 吳越南方ノ調子ニテ、聲ノ舒タルナルベシ、弘法大師
 ノイロハモ、一字不足ノ今様ナリ、
 いろはにほへど ちりぬるを

わかよたれぞ

つねならむ

うゐのおくやま

けふこえて

あさきゆめみじ

ゑひもせず

此、イロハノイノ字ハ、梵書ノ伊字ニシテ、以ノ字ノ草
 書ニハ非ス、故ニ楷書ニハ必ス伊呂波ト書ス、涅槃經
 曰、祕密之藏、猶如伊字、三點、疏ニ曰、外國有舊新、兩伊、應
 如此、上草下字相、細畫相連、是新伊相、法身卽照、亦卽
 自在、明解名、祕密藏、悉曇藏ニ曰、有云伊字、舊如倒品、若般新
 如草下、品言草下者、三字是也、點畫相連、可喻三德、王維
 詩曰、三點成伊、猶有想、王勃、釋迦如來成道記曰、唱四德、

以顯三伊草書ニハ上下ヲ、ソト書ス、モト此伊呂波
 ハ、涅槃經ノ諸行無常是生滅法、生滅滅已寂滅爲樂ノ
 四句ヲ譯セルモノト云傳フ、或曰凌雲集ニ從五位下
 行內膳正仲雄、謁海上人、弘法大師詩曰字母弘三乘、眞言
 演四句ハ此イロハヲ云ナリト、以上イロハノ未必加京
 字、傳曰傳教大師所加、或曰慈覺大師所加、又引此說按
 ズルニ梵書ネ字、誤作京字也、悉曇藏十四曰、ネ竟
 字、仰月悉曇連聲篇紙八曰、ネ字、易亂ナリ、イロハ四
 十七字ノ中とつにめ四字和訓用ヒ、其餘ハ皆漢吳章
 ナリ、然ニ止江女三字ハ字跡可知、ツ字ノ字跡ハ不可

知、按ズルニ北野神庫古本ノ日本書紀、乾坤坤字作ル
 ツチトヨム坤ノ古篆ハ、斷ナリ畧シテルニ作リツ
 つトナリシモノト見ユ、雜談集九卷十曰、先年法隆寺ニ、
 參籠ノ次ニ、上宮聖靈ノ御建立ノ、中宮寺へ參ジテ侍
 リシニ、彼寺長老上人信如比丘尼、如法學生ニテ、貴キ
 僧ニテ侍リシ、物語ニ、春日ノ若宮へ參ジテ、念誦スレ
 バ、白拍子舞フ、人ニヒサメキ、雜人狼藉ニテ、アラムツ
 カシヤ、心シヅカニ念誦法施シタキニト、心中思ホド
 ニ、白拍子ヲ聞ケバ、アハレナル事ドモニテ侍リシマ
 、ニ、ヨシ、聞ト思テ、念誦ヲセズ侍シ、昔學生アリ

テ、法施シケルニ、拜殿ノ白拍子ウタヒ舞、雜人ヒサキケレバ、心中ニアラムツカシヤ、イカニ神慮モ厭ヒオボシメスラン、瑜伽唯識等ノ法味、心シヅカニサ、ゲンヲコソ、愛シタヒト、オボシメシヌベシ、我モシ前途ムナシカラズシテ、寺務スルホドニナリタラン時ハ、是ヲ打ト、マメント、心中ニ思ヒケル、ナニガシノ律師トカヤ、名忘却シ侍リ、ハタシテ興福寺別當ニ成リテ、本意ナレバ、白拍子打トマメテケリ、サリナガラ和光ノ面ハ、イカマオボシメスラント、イブカシク思ヒケレバ、參籠シテ此事ヲ取り別ケ祈請シケル、示現ニ明

神御氣色實ニスサマシゲニ、ムツケタル躰ニ御坐ケレバ、夢心ニオソロシク覺エテ、此白拍子止ル事、眞實ノ法味ノ、經論ナド讀誦シテ、法樂申タク候マ、ニ、定テ雜人ノヒサメキ候、神慮ヒムツカシク、イトモ思食ナント、存ジ候ヘドモ、マコトハ知リマ并ラセガタク侍レリト申ケレバ、其事也、我ハ大無本意思也、法性都ヲ出テ、生死ノ里ニ跡ヲタル、事ハ愚ナル物ヲスクハン爲ナルニ、我前ヲサビシクシテ、縁ヲムスバセズシテ、濟度ノタヨリヲ失タル事、カエス、本意ナキナリ、汝カ法施ト思モ、眞實ニハイク程ノ事ナシ、我

耳ニハ鼓ノ音歌ノ言モ、眞如ノ理ニソムカズ、甚深ノ妙法ノ聲ニ聞ユル也、鼓ノ音モ、舞ノ袖モ、皆是佛事也、唯識ノ性ナイデズ、瑜伽ノ道ニカナヘリ、此事我心ニカナハ子バ、汝ガ法施モ、ウレシクモナシト、マスカミタル御氣色ニテ、被仰ケル故ニ、如本、今ニタエヌ事ナルヨシ、神慮マメヤカニ、貴クタノモシク、近比、南都ノ訴訟不達事、大明神ノ御歎ノ色歎、春日山ノ木、秋七月、枯タリケリ、關東ニ此事聞エテ、訴訟達シテ、即、又榮タルヨシ、近年其沙汰アリ、諸神ノ御訪ニ、春日ヘ光儀有テ、松明多ク、人々見タルヨシ、聞ユ、神明我國ニ跡ヲタ

レ、大聖方便明王賢主ト生テ、欲ノ鈎ヲモテ、佛道ニ入ラシメ給フ事、大權慈悲、カタジケナクコソ侍レ、

第十九章 眞源法橋神遊

日吉山王繪詞曰、叡山東塔南谷に、勝陽房の法橋眞源といふ、碩學ありけり、或時夢中に、日吉大宮の樓門の前を、過るとをぼへけるに、早世したる、經藏坊阿闍梨嚴算に、遇けり、眞源問云、御房は、うせ玉ひにき、いかにかくてはと云ければ、其事なり、我身存生の時は、佛法に功をいれ、修學に力を盡せしかども、常に名利貪著の心を催して、六道輪廻の業、つきざりしかば、殆惡道に入ぬべかり

しを、わが權現方便をめぐらし玉ひて、忝なくも當社の邊にめしをきて、さまざまに扶持し玉ふなり、すべて山門に跡をとめ、社壇に歩を運たぐひは、卑賤禽獸に至るまで、残し玉ふ事なし、況社司、寺官等、宮仕、宮籠、みな此奥の山、八王子谷のほとりに召をきて、晝夜に加護して、利益懈り玉はず、即佛果菩提までも、みるなはし玉ふなり、但大善の輩は、直に安養都率にまうで、極惡のものは、忽に泥梨無間にも墮せんほどのことは、子細にをよばず、御はからひあるべき分齊は、爰にして調機善巧し玉ふなり、貴房たちの御事も、さぞをはせんずらん、いざ、せ

玉へ、事のやう見せ申さんとして、奥の谷の後ざまに、ともなひゆけば、山上にて馴し名徳、耆老、坂本に住し、司官、神人など、多く見えけり、修因の善惡に隨ひて、居所の尊卑あり、或は朱樓紫殿、檀林寶樹の嚴淨なる所もあり、或は松房竹窓、蓬門柴戸の蕭條なる巷もあり、經典誦する侶もあり、鈴杵に携はる人もあり、誠に權現懇懃の慈悲、言語道斷の方便也、とおもひて、ゆめさめ涙を落しけり、沙石集十一上曰、南都ニ小輔ノ僧都璋圓トテ、解脫上人ノ弟子ニテ、碩學ノ聞アリシガ、魔道ニ落テ、或女人ニ付テ、種々ノ事共申ケル中ニ、我カ春日大明神ノ御方

便ノイミジキ事、イサ、カモ値遇シ奉ル人ヲバ、イカナル罪人ナレ共、他方ノ地獄ヘハ不遣シテ、春日野ノ下ニ地獄ヲ構ヘテ取り入レツ、毎日晨朝ニ第三ノ御殿ヨリ、地藏菩薩ノ灑水器水ヲ入レ、散杖ヲソヘテ、水ヲソ、ギ給ヘバ、一滴ノ水、罪人ノ口ニ入テ、苦患暫ク助リテ、少シ正念ニ住スル時、大乘經ノ要文、陀羅尼ナンド唱ヘテ聞セ給事、日々懈ナシ、此方便ニヨリテ、漸ク浮ヒ出テ侍也、學生共ハ、春日山ノ東ニ、香山トイフ所テ、大明神般若ヲトキ給ヲ聽聞シテ、論議問答ナンド、人間ニタガハズ、昔、學生ナリシハ、ミナ學生也、マ

ノアタリ大明神ノ御說法、聽聞スルコソ忝ク侍レト、語ケル、地藏ハ、本社鹿島ノ三所ノ中ノ一也、殊ニ利益目出タクオハスルゾト申アヒ侍ル、無佛世界ノ導師、本師付屬ノ薩埵也、本地垂迹、何モタノモノレクコソ、サレバ、和光ノ利益ハ、イヅクモ同事ニヤ、日吉ノ大宮ノ後ニモ、山僧オホク天狗ト成テ、和光ノ方便ニヨリテ、出離ストコソ申傳ヘタレ、ソレモ諸社ノ中ニ、十禪師靈驗アラタニ御座ス、此モ本地ハ地藏薩埵ナリトテモカクテモ、人身ヲウケタル思イデ、佛法ニアヘルシルシニハ、一門ノ方便ニトリツキテ、出離ヲ心サス

ベシ、心地觀經ニハ、一佛一菩薩ヲ憑テ、要法ト説ケリ、サレバ内ニハ佛性常住ノ理ヲ具セル事ヲ信ジ、外ニハ本地垂迹ノ、慈悲方便ヲ仰テ、出離生死ノ道ヲ、心中ニフカク思ヒ染ベキヲヤ、三惡ノ火坑足ノ下ニアリ、六道ノ長夜夢イマダサメズ、爪上ノ人身ヲウケ優曇ノ佛法ニアイナガラ、ナス事ナク、勤ムル事ナクシテ、三途ノフルサトニ歸、ナバ、千度悔ヒ、百度悲シムトモ、何ノ益カ有ルベキ、多生ニ希ニウカビ出テ、億劫ニ一タビアヘリ、心ヲユルクシテ、空シク光陰ヲ送ル事ナカレ、時ハ人ヲマタズ、死カ子テワキマヘズ、ユメク

勤メヲコナフベシ、天狗ヲ相應和尚、別傳ニハ、天狐ニ作ル、和語ニハ天津狐トモ、ク子ツトモ云フベシ、沙石集十八上曰、天狗ト云事、聖教ノタシカナル文見エズ、先德、魔ト釋セル是ニヤ、日本ノ人ノ、云ナラハシタル計也、只鬼ノ類ニコソ、佛法者ノ中ニ、破戒無慚ノ者多ク、此報ヲ受クルナルベシ、我相憍慢、名利諂媚ノ業、佛事ニ相交テ、雜類ノ報ヲ受ルナルベシ、眞言師ノ中ニモ、此道入ルモノ多シ、近比高野ニ聞エシ眞言師モ、天狗ニナリテ後、大事ノ祕法ヲ靈付テ、弟子ニ授ケルトイヘリ、智惠道心アラバ、何レノ處ニテモ、行ジテ、ソレ

ヨリ出離スベシ、善天狗、惡天狗ト云事アリ、コノスガ
タ也、唯今生ノ心行ノ善惡ニヨルベシ、華嚴經ニハ菩
提心ナキ行ヲバ、魔業ト云ヘリ、我執憍慢等ノ心、アヒ
マジハレルハ、定、此道ニ入ベシ、淳淨ノ心ヲ以テ、菩提
心ノ上行ズル人ノミ、マコトノ道ニ入ルベシ、形直ケ
レバ、影モ直ク、源清ケレバ、流モキヨキガ如シ、因果ノ
道理疑ベカラズ、我が心行ヲ委ク觀ジテ、當來ノ果報
ハ知ベシ、善因ハ樂果、惡因ハ苦果アリ、必然ノ事ナリ、
日本ニ天狗ト云ヒ習ハシタル、本説ナシトイヘリ、南
山業疏中ニハ、罪福相ヒ雜ル業、鬼趣相似ノ報ヲ得ト

云ヘル、コレニヤ、又魔鬼トイヘル、コレナルベシ、天子
魔ハ、他化自在天ナリ、鬼類ニ非ズ、ソノ部類ナルベシ、
圭峯ノ釋ニハ、傍行ノ物ヲバ、畜生トイヒ、豎行ノ物ヲ
バ、鬼ト云ト見エタリ、孟蘭盆經疏中ニアリ、鬼神ニハ
重々果報ノ優劣アリト見エタリ、是レタゞ行因ノ淺
深、重々ナル故也、上世ノ天狗ヲ畫クヲ見ルニ、鳥ノ翅
鳥ノ嘴アルハ、胎藏界曼陀羅ノ迦樓羅王、金翅鳥觀音、二
十八衆ニモアリ、神事ノ時、先行スル天狗ノ假面ハ、猿
田彦大神ナリ、法華入疏廿九上曰、言迦樓羅者、此云金翅、
翅翹金色、兩翅相去、三百三十六萬里、大海四面、大樹上、

各有胎卵濕化、金翅鳥宮、此鳥有神力、雄化爲天子、鷦變爲天女、化已住處、爲寶宮、亦有百味、而報須食、龍世人言、莊子呼爲鵬、亦稱鳳凰者、謬矣、鳳不踐生草、噉竹實、棲乳桐、金翅云何是類耶、鳥緣出長阿含中也、上以日本書紀代神
 下一書曰、有一神居天八達之衢、其鼻長七咫、背七尺餘、當言七尋、即遣從神往問、衢神對曰、吾名是猿田彥大神、上以

第二十章 寶地大法印感見

沙石集 四紙下 寶地房ノ證眞法印、夢西坂本より、十禪師の上せ玉ふに參あひぬ、手輿にめして、御眷屬濟々として

御坐、何事をか申さまじと思て、老母の貧しき事を思ひ出て、彼老母養ふほどの事、御計らひ候へと、申ければ、御色ざし誠に目出たく、御心地よげに見へさせ給ひけるが、此事を聞せ給て、しほくとやせ衰へて、物思ふすがたに、ならせ給ふまことにや、世間の事を申すによりて、御心にかなほぬにこそと思返して、老母の事は、いくほどあるまじき世にて候へば、いかでも候なん、後世菩提の事いか仕候べき、御たすけ候へと申ければ、御氣色もとの如にならせ給ふて、御心地よげにて、うち笑て、うなづかせ給ふと見て、道心の色もふかくして、をはり目

出かりけり、世間有漏の事をのみ、心にかけて、神佛に祈り申すは、返々も愚なり、和光の御本意は、佛道に入れん爲なり、世間の利益は、この方便なるべし、此事かの孫弟子の、永海法印物語也、慥の事にこそ、止觀云、和光同塵、結縁之始、八相成道、以論其終、いかにも佛意を仰ひて、成道の化儀をまつべし、世間の善には孝養は最上の福也、然れども、菩提にたくらぶれば劣れり、自ら大悟を開きて、七世の父母を引導せは、此に勝りし孝ぞなき、この善根の優劣を譬ば、星光あれども、月の光に及はず、月明なれども、日に及はざるか、如く、有漏の孝養も菩提心には及

ぶ可からざるなり

先徳明匠記に、永辨、證眞、永尊、永海と次第せり、慈本嘗て、證眞法印贊を作り、自ら注脚を付したれば、今茲に録す、

開講、則辯泉懸河、立義、則智錐出囊、良是緇林翹楚、法材、豫章也、

本朝高僧傳曰、嘗膺大會講師、立義衆伏、其宏觀矣、安居院澄憲爲題者、調衆義曰、堅者已振、智劍題者、豈不拔鈍刀耶、山中以爲美談也、元享釋書、大谷寺源空傳曰、顯眞、證眞、皆緇林之翹楚、

高躡巢由之躡而漱流枕石遠得台衡之門而入室升堂。

高僧傳曰雅言衆曰遠師大聖世尊近師天台荆溪其餘者不足用之。

况乎閱藏十六遍不知時之干戈著鈔三十卷方作世之津梁孤月之前經行于寶地八風之外禪座于華王。又曰離世閉戶翻閱大藏十有六遍不知源平之擾亂也。後構寶地坊獨任著述撰私記三十卷扶豎台教山家學者至今珍玩焉。

性安窮素心絕希望喜證洞之棲身而靜味醍醐之上。

舌而香

扶桑隱逸傳曰常居窮素資用不給偶有遺乾柿一束者真把之入洞檢經論十許日矣生平苦學類如此。

興廢而修妙行乎歲々憶寔而致純孝乎孃々。

高僧傳曰元久元年真勸座主慈鎮選四谷之碩才二百七十人於根本中道九旬安居論講法華仁王等經高倉上皇賜院宣令真判正衆義維講會者長保年中覺運僧都奉詔權輿中廢不行真復興之也隱逸傳曰一夕夢路遇十禪師神儀衛甚嚴喜色霽然真因憶母之寔就求其福神遽變色如憂真悟之乃白神言老母不幾願助彼苦。

提、神復、欣然微笑、眞、自此菩提心倍加焉、贊曰、經云、父母與補處菩薩等、故應供養、律云、凡佛弟子、得減衣鉢之資、而養父母、眞之求之也、豈爲無道乎、而神尙憂之、况非禮之禱爾哉、

正行、菩提之道、直棹般若之航、嗟乎德之盛、山高兮峨

々、水長兮洋洋、以上
証文

老人雜話上卷曰、叡山ノ僧、寶地坊證眞ハ、平家能度守ノ弟ナリ、寶地坊ニ堅坐シ、學問ノ大願ヲ發シ、源平ノ亂ヲ不知、後、牒狀ノ返狀ヲ書レヨトテ、窓ヨリ納ル事アリ、此時初テ知レリ、然ドモ坊ヲ不出、三大部ノ私記ヲ、

著ス、文義甚勝レタリ、今ニ叡岳ニ其坊アリ、今ハ寶地トハ不云也、以上老人ハ江村專齊ナリ、名宗具、年百歳ニ滿テ、寛文四年、六月、沒ス、慈本嘗テ、叡嶽五十詠ヲ作ル、其中ニ寶地洞詩アリ曰、文武難兄弟、英雄易地同、誰携乾柿子、試坐洞心中、山王十禪師權現ヲ、或ハ瓊々杵尊トシ、或ハ天兒屋ノ命トシテ、古ヨリ無定説、御本地モ、地藏菩薩ト云、彌勒菩薩トモ云、按ズルニ、十禪師權現ハ、光仁天皇ヲ祭レルナラン、其所以ハ、光仁ノ御時ヨリ、始テ十禪師ヲ定テ、供養シ玉ヘハ、其御徳ヲ稱シテ、十禪師權現ト奉申ナラン、且十禪ノ義ト云一説アリ、

是ハ天智天皇ノ後、大友王子、天武、持統、文武、元明、元正、
 聖武、孝謙、淡路、廢帝、重祚、稱德、十代ヲ經テ、天武天皇ノ
 御未ハ斷絶シ、光仁天皇ヨリ天智天皇ノ正統ヘ立歸
 レバ、十禪ノ義モ、所以ナシトハ不可云、釋書六十三曰、光
 仁皇帝、寶龜二年、三月詔曰、禪師秀南、廣達、日本紀延秀、
 延慧、首勇、法淨、續紀法義、尊教、續紀承興、續紀光
 信、續紀或智定、可貴、或慈行、有名、官賜供給、永終其
 身、時稱爲十禪師、其後有闕、撰名德補之、光仁天皇ヲ類
 聚國史、作廣仁天皇、類聚之成、在寬平法皇時、寬平、父帝、
 爲光孝天皇、故避光字也、歟、光仁御事ハ、續日本紀曰、天

宗高紹、天皇、仁光諱白壁王、天命開別、天皇、天之孫、田原天
 皇、皇子第六皇子也、寬仁敦厚、意豁然也、勝寶以來、皇極
 無貳、人疑彼此、罪廢者多、天皇深顧橫禍、或縱酒晦迹、以
 故、免害者數矣、龍潛日、之童謠云、蓋登極之徵也、又曰天
 皇、仁光龍潛之日、與物、和光、及正位、南面、臨馭、億兆、舉其大
 綱、不在苛察、官省無用、化崇清簡、是以寶龜之中、四海晏
 如、刑罰無用、遐邇攸戴、既而不豫、漸久、慮怠、萬機、遂讓寶
 位、傳之元儲、武敏知子之明、載遠、貽孫之業、彌同、可謂寬仁
 大度、有君人之德者矣、上天皇ノ御德ノ高キ、天步ノ艱
 難ナル紀中ニ明ナリ、天智ノ正統ニ立チ歸ルノ難コ

ト如此爾後傳教弘法ノ二大師出デ、餘塵ヲキヨメ
 玉フ事ハ世ニ知ル人モアラン、六朝ノ治ハ天台大師
 ニアルベク、文中子モ其功アリト云ン源平ノ治ハ圓光千光二師ノ功
 績ニアルベシ、サテ天智天皇ヲ瓊々杵尊トシ、鎌足大
 臣ヲ天兒屋命トシテ相殿ニ祭レルモノナラン、日本
 書紀一書曰、天照大神乃賜天津彦々火瓊々杵尊、八坂
 瓊曲玉及八咫鏡、草薙劍三種寶物、又以中臣上祖天兒
 屋命、忌部上祖太玉命、猿女上祖天鈿女命、鏡作上祖石
 凝姥命、玉作上祖玉屋命、凡五部神使配侍焉、上以弓削道
 鏡ヲ施基王ノ子ト云說アリ、史日本然レバ此人モ晦跡

出家シ、穢行ヲナシテ天智ノ正統ニ復スルノ密計ヲ
 ナセシヤランモ、知ル可カラス、萬葉第四湯原王贈娘
 子歌、二首志貴皇子之子也、第二歌曰、目二破見而手二
 破不所取、トクシク月内之楓如、ツキノウチノカエデノ妹乎奈何責、イモメニナニケニ湯原ヲユバラトヨ
 ミタレドモ、コレハ湯原トヨミテ道鏡ノ事ナルベシ、
 娘子ヲ月中桂ニ比スレハ、女帝ヲサスナルベシ、自下
 旅中ノ贈答ハ、河内弓削寺へ、行幸時ノ贈答ナルベシ、
 萬葉第三湯原王芳野作歌曰、吉野爾有夏實之河、乃川
 余枅爾鳴、オノ曾鳴成、ソノ山影爾之氏、ヤマノカゲニ皇孫ノ沈淪ヲナゲク、歌
 ナルベシ、

第二十一章 新田中將祈願

慈眼大師海天神神君緣起曰源君公家曰聖德太子不續子孫、
不契我意所以者何新田足利確執以降雖及度々合戰義
貞於一身終不取不覺以無勢從山門働京都時先參皇居
天下落居聖運任候へば心とする處に候はず何様今度
軍に於ては尊氏が籠て候東寺中へ矢一射入候はては
歸り參るまじきにて候と申て出たりし其言に不違敵
の一的場の内に攻寄たれば今はかふと大に悦て旗の
陰に打すへ城を睨弓杖にすがつて高かにのべけるは
天下の亂休こと無し無罪人民身を安ぜざる事久し

是國主兩統の御争とは申ながらたゞ義貞と尊氏との
所にあり、纔に一身の大功を立んが爲多の人を苦めん
より、獨身の戰を決せんと思ふ故に、義貞は自此軍門に
罷向て候也、たれかあらぬ、矢一受て知給へとて、二人張
に十三束二臥飽まで堅て引しぼり、絃音高く切て放つ、
其矢二重に搔たる櫓の上を越て、尊氏の座し給へる帷
幕の中、本堂の良の柱に一ゆりゆりて、くつまき過てぞ
立たりける、尊氏是を見給て、我此軍を起して、鎌倉を立
しより、全く君を傾奉んと思に非ず、只義貞に逢て、憤を
散ぜん爲なりき、然れば彼と我と獨身にして戰を決せ

ん事、元來所悦、其門開け、打て出んとの玉ひけるを、上杉伊豆守、是は何なる御事にて候ぞ、楚の項羽が漢の高祖に向ひ、獨身にして戦んと申せしを、高祖あざ笑て、汝を討に刑徒を以てすべしと、欺き候はずや、義貞をいゝろに深入して、引方のなさに能敵にや遭てふで、仕候を、輕々しく御出ある事や候べき、思も不寄御事に候とて、鎧の御袖に取付けければ、尊氏無力、義者の諫に順て、忿を押して坐し給と記せり、何れも雖爲英雄、義貞武威、不被學働也、然亦尊氏廻謀、天皇を京都より奉巧出之上は、義貞不及力、下向北國時、潜に奉詣、山王權現啓白曰、臣苟も和

光の御願を憑て送日縁を結べる事、日已久し、願征路萬里、未迄も擁護御眸を廻らされて、再び大軍を起し、朝敵を亡す力を加給へ、我縱不幸にして、存命の中に此望を不達といふとも、祈念不違、冥慮子孫の中に、必ず大事を起すもの有て、父祖の尸を清ん事を請ふ、此二の内一も達する事を得ば、末葉永く當社の檀度と成て、靈神威光を耀し奉るべしと、信心を凝して祈誓し、當家累代の重寶に鬼切といふ太刀を、社壇被籠けると記せり、遍所知其儘に載也、時節久近、且在妄情觀彼久遠、猶如今日矣、雖云上古、以近奇哉、義貞丹精願而無不成就、山王擁護靈

驗揭焉無窮予不求自得天下身已爲勇士家又武虎仕龍
顏招千秋遐齡必昇三台之崇班侍鳳闕遊萬歲壽域將護
一乘繁昌是累劫妄情厭難捨各執本習而入圓乘本習不
同圓乘非一矣太子住厭離穢土欣求淨土思不續子孫我
者護現世安穩後生善處旨家門繁昌而已庶幾契當依正
宛然不生不滅深理造次思惟顛沛觀察猶如常啼東請善
財南求云云有時乘好月不覺過池邊當我常在此娑婆世界
文忽然大悟我願既滿衆望亦足何事過之云云源君曰山王
權現神道本地垂迹何乎答曰山王神道者非宗元非本迹
緣起非兩部習合雖受生於社職輒難相傳云云慈覺大師曰

山王三聖出世之化導者不庸帝莊一霄之靈告無假王蔡
萬古之懿歸自出三德秘藏之妙理以利三毒迷倒之衆生
三業相應精神也故名清淨三輪山王矣

新田中將東寺ノ陣ヘ向ハレシ事ハ、太平記廿七ニ出、
山王ヘ啓白セラレシ事ハ、太平記廿七ニアリ、國主兩
統トハ、大覺寺派、持明院派ノ二流ナリ、後醍醐天皇ハ、
大覺寺派ニテ、後ニ南方トモ、南朝トモ稱ス、北朝ハ持
明院派ナリ、梶窓漫筆五上曰、皇統ノ二流ヲ分テ、十年更
代ノ帝位トシ、攝家ヲ分テ、五家トナス、皆北條貞時ノ
時立タル新法ニテ、其子高時ニテ滅亡セリ、帝王攝關

ノ權ヲ輕セント謀テ其事亡國ノ基トナレリ後編_{四上}
 廿日、後醍醐帝ノ准后ヲ寵愛シ玉フテ其腹ニ出生シ
 玉ヘル義良親王_{後村上}ヲ立玉ハント思食セドモ持明
 院派、大覺寺派、二流ノ帝王、十年更代法ヲ立テ、我子
 ニ世ヲ嗣_{ツカ}セ玉ハンナド云事思モ不寄事ナリ故ニ北
 條家ヲ滅サント御隱謀ノ念起リシナリ是元弘建武
 ノ大亂ノ根源ナリ_{至乃}此准后ノ尊氏直義ノ賄賂ヲ納
 レテ護良親王_{宮大塔}ヲ讒訴シ幽囚トナシ直義ノ枉害
 セルニ至事王室不振ノ第一事也慈眼大師傳_{下卷}曰後
 陽成院宸翰新田廟苗家康公弓箭棟梁源家名士天海

大僧正佛家棟梁天台高祖家光公屢凝青眄歡顏無休
_{玉乃}乞之納于城中東照宮尾張大納言義直卿ノ東照宮
 御影贊曰源家正嫡武門棟梁興新田跡出參劬鄉威風
 大振德澤益彰所向無敵不招歸降有仁有智克柔克剛
 一統勦業萬年永昌_{上以}コレハ武劬小石川傳通院ノ所
 藏ナリ宗元神道トハ神代卷ノ一書ニ天兒屋根命主
 神事之宗源者也トアル是也此事ハ前ニ註セリ本迹
 緣起ハ法界緣起ノ義ニシテ法身寂光ノ本地ヨリ垂
 迹於此凡聖同居土之義ナリ春日御驗記ハ專ラ此心
 ナリ兩部習合ハ弘法大師ノ所明金胎兩部ニ習合セ

テ、一切神祇ヲ、毘盧遮那ノ等流法身トスルノ義ナリ、
 世ニハ神道佛道ヲ捏合シテ、兩部神道ト名クト心得
 ル、妄人モアリ、モシ左様ノ義ナラバ、兩道神道ト云ベ
 シ、コレハ金胎兩部ト云事ヲモ、不知モノ、妄談ナリ、
天台宗ハ胎金ト次第シ、眞言宗ハ胎金ト次第ス、サテ山王一實神道トハ、開三顯一、一佛乘ト顯ス、開權顯實ノ心ナリ、佛界ハ實權神君緣起曰、源君曰、天
 照大神、自傳教大師、有治國利民、法御相承、云云其大綱如
 何乎、天海答曰、神慮雖有恐、可奉言上、法華云、常在靈鷲
 山、及餘諸住處、衆生見劫盡、大火所燒時、我此土安穩、天
 人常充滿矣、此文除二句、有御傳授深旨、不知、但傳教大

師、俗諦常住、傳授專一、可弘通、一家獨步、相承被示、至乃我
 常在此、文大悟シ玉ハ、山王權現、神道與王法、相承一
 轍者也、上以法華一實神道ハ、佛智佛見ナレバ、衆生見劫
 盡、大火所燒時、二句十字ヲ除キテ、授奉ルナリ、日本書
 紀ニ、徃々不讀ト註スルノ類ナリ、我此土安穩、天人常
 充滿、ノ二句十字ハ、山門ノ相承、治國利民ノ要文ニシ
 テ、天子モ御冠中ヘコト玉フハ、此二句十字ナリ、天照
 大神トハ、卽桓武天皇ノ御事ナリ、建テ、名鎮護國家、
 道場書ヲ著シテ、五性ノ權執ヲ破シ、一乘ノ實義ヲ開
 顯シ、守護國界章ト名、玉フ、是俗諦常住ノ御相承ニシ

テ、一實神道ノ奧義ナリ、然レバ山王一實神道トハ、吾
カ佛法ノ異名ニシテ、亦是レ一切天神地祇ノ本體ナ
リ、トハ知ラレタリ、

一 實神道記

終

比叡山記 (附錄)

比叡山者、我天台山也、初曰日枝、曰稗叡、曰日吉、蓋大山昨
大神之所棲息、武智名臣之所登陟、而神秀之氣實萃其間
矣、

古事記曰、速須佐之男命、又娶大山津見神之女、名大市
比賣、生子大年神、其大年神、又娶天知迦流美豆比賣、生
子大山咋神、亦名山未之大主神、此神者、坐近淡海國之
日枝山、亦坐葛野之松尾、用鳴鏑神者也、藤原武智麻呂
傳附延曰、和銅五年六月、徙爲近江守、八年登比叡山、淹
留彌日、爰栽柳樹一株、謂從者曰、嗟乎君等、今後人知吾

遊息之處焉。懷風藻載外從五位下石見守麻田連陽春和藤江守詠稗叡山先考之舊禪處柳樹之作詩二首曰：近江惟帝里，稗叡寔神山。山靜俗塵寂，谷閑真理圓。一作於穆我先考，獨悟圃芳緣。寶殿臨空構，梵鐘入風傳。烟雲萬古色，松柏九冬專。日月荏苒去，慈範獨依依。寂寞精禪處，俄爲積草墀。古樹三秋落，寒草疑能九月衰。唯餘兩楊樹，孝鳥朝夕悲。慈本按前詩有我先考語，則藤江守作而後詩乃似陽春和矣。先考藤原武智麻呂也。藤江守惠美押勝也。續日本紀曰：天平十七年九月，民部卿正四位上藤原朝臣仲麻呂爲兼近江守，天平寶字二年八月，紫微

內相藤原仲麻呂任太保，勅姓加惠美二字，名曰押勝。押勝內大臣鎌足曾孫而贈太政大臣武智麻呂第二子也。又按續日本紀曰：神龜元年五月辛未，正八位上答本陽春賜麻田連姓，萬葉集卷四載太宰府大典麻田連陽春歌二首，卷五載大典麻田連陽春爲大伴君熊凝述志歌二首，山上憶良和歌六首。

山則顯法身之體，自塵點劫而常住也。溪則流佛性之聲，盡未來際而無改焉。是以輕鳥應神天皇明時登萬貴王來作此地之地主，大津天皇聖代大己貴命移現此山之山王，良有以也。

傳教大師別傳曰：大師諱最澄，俗姓三津首，滋賀人也。先祖後漢孝獻帝苗裔，登萬貴王也。輕島明宮御宇，天皇御世，遠慕皇化，同歸聖朝，仍矜其誠款，賜以近江國滋賀地。自此已後，改姓賜三津首也。護國緣起曰：大比叡明神者，三輪明神，即大已貴命也。日本紀云：一書曰：大國主神，亦名大物主神，亦號國作大已貴命。其子凡有一百八十一神，夫大已貴命與少彥名命、勳力、一心、經營天下。其後少彥名命、通常世鄉，大已貴命於日本國三諸山營宮而居。此大三輪之神也。護國緣起引日本紀 姓氏錄十七 神別地紙 曰：大神朝臣素佐能雄命，六世孫，大國主之後也。初，大國主神娶三島

溝杭耳之女，玉櫛姬。夜未曙去，不曾晝到。於是玉櫛姬續苧係衣，至明隨苧尋覓，經於茅渟縣陶邑，直指大和國御諸山，還視苧遺，惟有三縈，因之號姓大三縈。日吉山王靈驗記曰：天智天皇時，三輪明神至大津八柳，護國緣起曰：與多崎八柳田中恆世，棹舟迎之，入韓崎一松琴御館，宇志麻呂許于時湖上，起金色波。護國緣起曰五色之波 而唱一切衆生，悉有佛性，如來常住，無有變易。經文 於是尋其水源，沂三津川，至比叡山下，波止土濃，明神即知此處佛法流布之地，而居之焉。恆世田中明神也。宇志麻呂山末明神而祝部之祖也。以上靈驗記 延喜式 祭名神 曰：日吉神社一座，比叡神同近江國 又

名神曰東山道近江國滋賀郡日吉神社名神
 延曆年中傳教大師始弘台宗誓護國家即以法名地號
 天台山云

僧傳排韻曰最澄日本國人貞元中遠來求法從興道尊
 者道邃親承秘密歸國指一山為天台日本傳教實起於
 師見釋門正統第一及佛祖統記第八與道傳四教儀集
 註曰天台山名也其地分野應天三台故以名焉此山即
 大師即棲真入寂之所蓋以西方風俗稱名為尊此土避
 名為敬故以此處顯其人也復以人命家則天台為宗矣
 於是一日三分之學苗萌于山中一宗兩業之法雲彌于天

下者也

傳教大師學生式曰凡此宗得業者得度年即令受大戒
 受大戒竟一十二年不出山門令勸修學初六年聞惠為
 正思修為傍一日之中二分內學一分外學長講為行法
 施為業後六年思修為正聞慧為傍止觀業具令修習四
 種三昧遮那業具令修習三部念誦

修禪或寂光或慈覺或智證或諸師相續興隆法門顯揚祖
 跡普化八島人民同潤一雨

日本書紀曰伊非諾尊伊非册尊陰陽邁合為夫婦廼生
 大日本日本此云豐秋津洲次生伊豫二名洲次生筑紫洲

次生隱岐洲與佐度洲世人或有雙生者象此也次生越洲次生大洲次生吉備子洲山是始起大八洲國之號焉山家要路載伴國道與義真圓澄二師書曰比叡禪師昔有寫法華六千部結緣八島直至道場之願云云學生式問答曰其東州者南瞻部州東海之東東勝身州西海西遮末羅州大唐國語翻貓牛州日本方言大八島國佛祖統紀曰順正理論有二中洲一遮末羅新婆沙云羅刹住此二筏羅遮羅皆有人住神皇正統記曰南都護命僧正北嶺傳教大師俱以日本名曰中州蓋以南州東州之中遮摩羅當我土也

非其法之至精至微者何利物機之至廣至大之至此乎然而廣大之化基乎山修山學知其精微矣末代學人誰不住此山中哉

元亨釋書曰天台者如來後融之妙旨也惠文神悟憲章龍樹智者偈之章安輯之二威緘默而守荆溪駕說而行其主也爲本爲迹其訓也爲權爲實其統也爲圓爲一其分也爲具爲變取三諦於中論而證瓔珞始五時於華嚴而成涅槃立觀者列十境發行者羅十乘彌綸萬法者八教也錯綜十界者六卽也一界各具十界百界生焉十如互含百界而千如成焉配三世間爲三千法分而成三千

復而歸一念即復而分即分而復一心之於三觀也亦復如是非天下至精至微其孰能與於此哉最澄法師應乃祖之懸記全受而歸根殖叡嶽覆蔭寰區孫技挺出補撐教門云云學生式問答曰釋尊住靈鷲文殊居臺山況乎末代學者誰不住山林哉

山高三千丈周回百有餘里東臨東湖屬江芴滋賀西俯北都屬城芴愛宕初大師卜十六院而草創未成及于慈覺大師九院梵薺最顯矣慈慧大師源真門徒三千各擇好處分住十六之溪束隸三塔所謂東西二塔及楞嚴幽洞

相輪樣銘曰叡嶽秀聳朝影北都神嶽嵯峙夕臨東湖叡

嶽要記曰十六院者根本大乘止觀院一法華三昧院二一行三昧院三般舟三昧院四或名常行三昧覺意三昧院五東塔院六西塔院七寶幢院八菩薩戒壇院九護國院十總持院十一根本法華院十二淨土院十三禪林院十四脫俗院十五向真院十六山門畧記曰九院者一止觀院釋書曰延曆七年澄於山頂創一字名曰一乘止觀院今之中堂所謂延曆寺也自刻等身藥師佛像安之二定心院續日本後紀曰承和十三年八月勅曰云云先是天皇建定心院於延曆寺故今日有此勅三惣持院慈覺大師修熾盛光之地延喜式曰美濃國正稅公廨各卅萬束延曆寺惣持院科四萬束

同寺四王堂料四萬束四四王院文德天皇御願仁壽四年建立五戒壇院文德實錄曰初最澄上建大乘戒壇之奏僧綱相共論難最澄卒後特許傳戒此光定之力也六八部院承和年中忠仁公建立七山王院釋書曰叡山山王院千手觀音像者傳教大師之所安也其長五尺感應無比八西塔院承和元年延秀圓澄二師建立延喜式曰近江國正稅公廨各四十萬束延曆寺定心院料三萬束西塔院料一萬五千束九淨土院弘仁十三年六月四日根本大師入寂之地慈慧大師別傳曰其徒三千升堂者七十子入室者四哲源信惡心曰覺運和那曰尋禪慈忍

曰覺超

都率

塔既鳥有猶以止觀院名爲東塔中堂講堂戒壇文殊諸閣金碧莊嚴爭峙于琪樹彩雲之間東西南北四溪僧院星列其下南則無動寺西則淨土院負山面湖一々勝地使人應接無暇矣更有雲母赤山二勝此西坂之初地也

智證大師講堂禮懺偈曰三世常住大日如來妙法教主亦名釋迦像法轉時利益衆生稱號藥師瑠璃光佛五濁惡世名以彌陀三世利益同體慈悲釋書曰貞觀二年創文殊樓仁禮五臺時收其靈石及師子腳迹土歸建營樓埋靈石於五方基趾填靈土於師子四脚下遺言曰

我在唐時立二誓創禪院造文殊樓文殊樓已成禪院未營是我忠也且禪院者為赤山明神所誓也我求法無礙歸國不艱皆神之賜也諸友徒依顧命建禪院竝神祠於叡山之西麓又曰初貞觀五年應_{應州}等身長刻不動像六年創一字安置號無動寺

寶幢院為西塔轉法輪_{迦羅}相輪樸法華常行諸堂在此亦分五溪北去青龍寺在焉赴魚山馬山及葛川別院之使路也

三代實錄曰貞觀元年八月依禪師傳燈大法師慧亮_{樂大}表請始置延曆寺年分度者二人其一人為加茂神可

試大安樂經加試法華經金光明經一人為春日神可試維摩詰所說經加試法華經金光明經永歲三月於比叡山西塔寶幢院試度之_{云云}延喜式曰延曆寺西塔院試年分度者證師竝使從三月廿三日迄廿五日合三箇日料白米八斗八升二合八勺二月卅日以前竝割近江國年料進官內官長主當送彼寺

楞嚴幽洞俗名橫河觀音薩埵道場也此亦中堂_{橫川中堂}講堂_{四季}在焉二十僧院分占六溪_{都率較若香芳戒心解脫飯室}其一飯室別在東面半山安樂律院又住其側

慈覺大師觀音禮文曰昔在靈山名法華今在西方名彌

陀濁世末法名觀音三世利益同一體慈覺大師別傳曰北洞幽閑結草爲菴今之首楞嚴院是也俗曰橫河釋書曰源信幼時夢高尾寺在和加木郡藏中有數鏡或大或小或明或暗一沙門取暗小鏡付信信曰此小暗鏡有何用欲得大明者沙門曰只以此鏡至橫川瑩磨覺而大怪又不知橫川何處後上叡山事慈悲始思夢事勵精修學天性聰明究顯密教五種法師四種三昧無不薰練過壯歲忌榮名屏居橫川專以著述爲已任所謂一乘要決往生要集阿彌陀經疏大乘對俱舍鈔因明相違注釋等也台嶺教法此時爲盛負笈承業者多時號惠心院僧都

大畧山勢背西面東東以韓崎爲其界限古松一株橫于湖涯翠陰百畝乾濤十里眞風塵表之物也登者次第經石占井生源寺總合三神門而至山王七祠五祠在山下二祠別住一峯此名八王子嶺琵琶湖山朝湊欄前甚爲佳景後涉有神藏廢址下則補度溪也一道清流來穿亂石之間徃々噴如雪懸如布其奇至石門窮矣是爲三塔古道而今崖崩茅塞才行芻蕘者耳

類聚國史曰弘仁六年四月幸近江國滋賀韓崎便過崇福寺大僧都永忠護命法師等率衆僧奉迎於門外皇帝降輿升堂禮佛更過梵釋寺停輿賦詩皇太弟及群臣奉

和者多，大僧都永忠，手自煎茶，奉御施御被，卽御船泛湖。國司奏風俗歌舞，相輪櫟銘曰：山王一等，思存給孤，法宿爲號，開顯毘盧，三部長講，願文曰：普願東山道，近江十二郡，大比叡山王，小比叡山王，中堂四季天供，願文曰：至心別請，法宿花臺地主菩薩，三代實錄曰：仁和五年三月，勅加試延曆寺年分度僧二人，其一人，大毘盧遮那經業，爲大比叡神分，其一人，一字佛頂輪王經業，爲小比叡神分，先是彼寺座主，前入唐尋教，釋法眼和尚位圓珍，上表言當寺法主，大比叡小比叡兩明神，陰陽不測，造化無爲，弘誓亞佛護國爲心，所傳灌頂所建戒壇，祖師創開，專賴

主神，頃年度僧總八箇人，其六人者，於東塔院，春秋試度，惣爲鎮國，不指其分，其二人者，於西塔院，春三月試度，就中一人爲加茂神分，一人爲春日神分，主神獨無其分，度僧伏望，蒙加度者二人，爲兩神之分，解地主之結恨，增護國之冥威，大比叡神號法宿菩薩，實爲大已貴命，今大宮也，小比叡神號花臺菩薩，又曰地主權現，卽古事記之，大山昨命，今二宮也。

東坂初路，爲五十二段，半山爲蟹眼亭，亭小景大，登陟之勞，可以忘矣，山之絕頂，名曰四明，又取于天台之地名也，嘗乘秋晴，登臨于此，邦畿千里，曆々可辨，而北望白山新雪，於烟

靄渺茫中真偉觀哉

孫綽天台賦序曰天台山者山嶽之神秀也涉海則有方丈蓬萊登陸則有四明天台皆立聖之所遊化靈仙之所窟宅指要鈔詳解曰四明乃慶元府南面山名有峯最高四穴在上每澄霽望之如戶牖相傳謂之石窓謂四畔通日月星辰之光故曰四明

嗟乎此山高險如是而水足土富植者皆美動者皆異不啻菩提之影于月慈悲之聲于花無見無聞不益人之道機矣我輩幸得寄託此身安息此心于此間啄峯飯澗展平生之願者是大師之澤之不涸于今而我輩眞芽之易生之秋也

於是記其概畧以與二三子誦之又欲以警市井之僧徒僭出世之名老于塵埃堆裏者

天台志曰山有菩提樹相傳西天梵僧遊化遺此種云云釋書榮西禪師傳曰菩提樹者如來成道之靈木也南宋之始求那跋陀羅始栽廣府其後道邃法師分種天台山云云閑田耕筆曰慈悲心鳥在日光山聲呼慈悲心比叡山亦在柏原瓦全者過叡山水飲親聞其聲云天台大師別傳曰天台地記稱有仙宮山賦用比蓬萊若息緣茲嶺啄峯飲澗展平生之願也

天保辛卯春月

涉門慈本

後序



一實神道記者、何爲而作乎、崇先皇之遺
範、重叡祖之真意也、原夫神代邈焉、不可
敢測也、自神武定鼎、實二千五百有餘年、
斷乎無異族之窺窬、聖運者、蓋我國獨拔
之精華、天壤無窮之、神勅、固非偶然也、恭

惟今上聖皇、夙繼大統、舉國懷恩、海外歸德、吾曹鎮浴開明之澤、山斤海滴、何以酬焉、方今萬國交通、信教自由之餘勢、耶徒蔓延於邦內、其弊謗佛、慢法、蔑神、輕王、妄談不經、無非蠱惑人心、害毒國家者焉、於是教海如亂麻、道義日糜爛、國家之不幸、豈有甚於此

者哉、山王一實神道者、叡祖開宗之根本法輪、濫觴欽明之聖代、匯澤於天智、藁榮於桓武、爾來歷期相承、一千百有餘年、爲我宗獨得之法門、鎮護國家之金湯矣、然而維新之初、神佛分離之令一出也、排佛毀釋之徒、一舉擾亂山王社頭、破毀佛像經卷、

其殃普及都鄙，遂使國民失却敬神之誠意，奉佛之信念，可勝歎哉！叡岳慈本大僧都，崛起於文政天保之間，解行雙備，學兼內外，多聞強識，尤長述作，常憂斯道委地，國粹失光，著一實神道記，以述吾宗之要旨，昭神授之大道，可謂巨夜之明燈矣。雖然傳播未廣，後

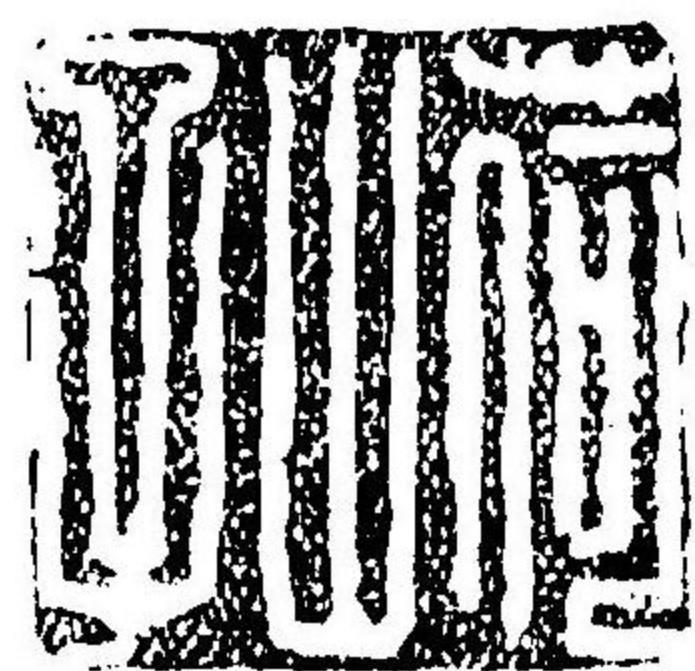
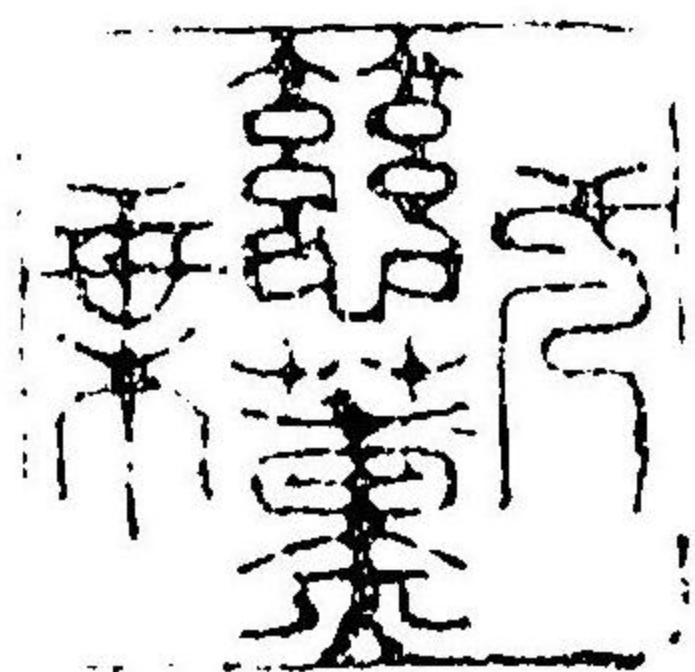
學之徒，不易見聞，於是余提出我宗會，以本書開版之議，宗徒僉曰：一實之法，雨濟焦眉之急，又曰：斯言若墜，將來可悲，乃印刷公行，弘通焉。異世之君子，染指於此書，深慮我道之不誣，則豈唯宗門之光榮而已哉！其裨補於國家治教，豈其鮮少哉！叡祖之靈，亦將鑒

也爲之後序

明治三十三年天長佳節

天台老衲慈熏欽識于星野山方丈室

中



明治三十三年十二月十四日印刷
明治三十三年十二月十七日發行

定價金九拾錢

著者 故羅 溪 慈 本

東京市下谷區上野廣小路町十九番地

發行人 櫻 木 谷 慈 熏

東京市京橋區四組屋町二十六七番地

印刷人 山 本 鏡 次 郎

東京市京橋區四組屋町二十六七番地

印刷所 秀 英 舍

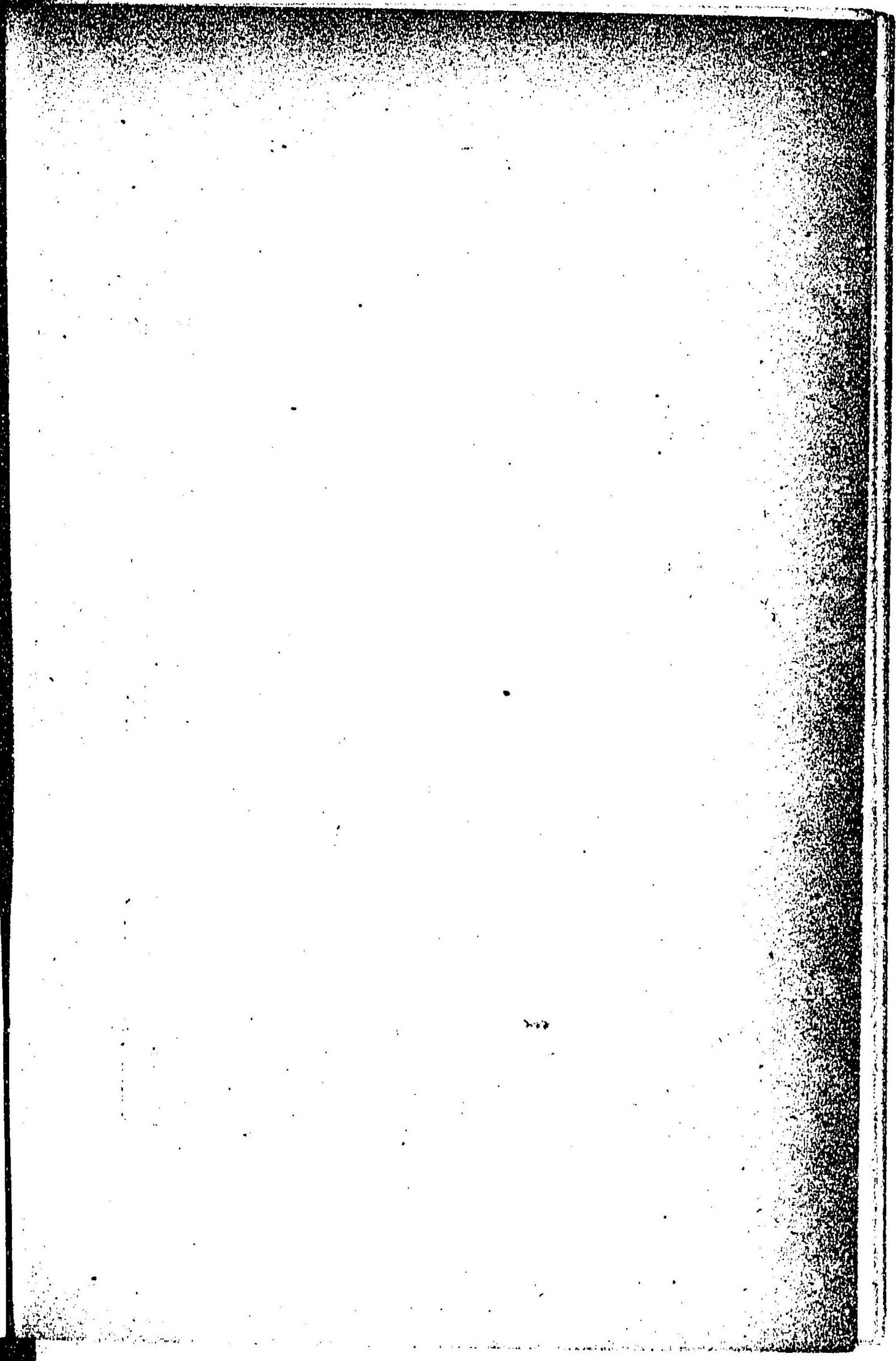
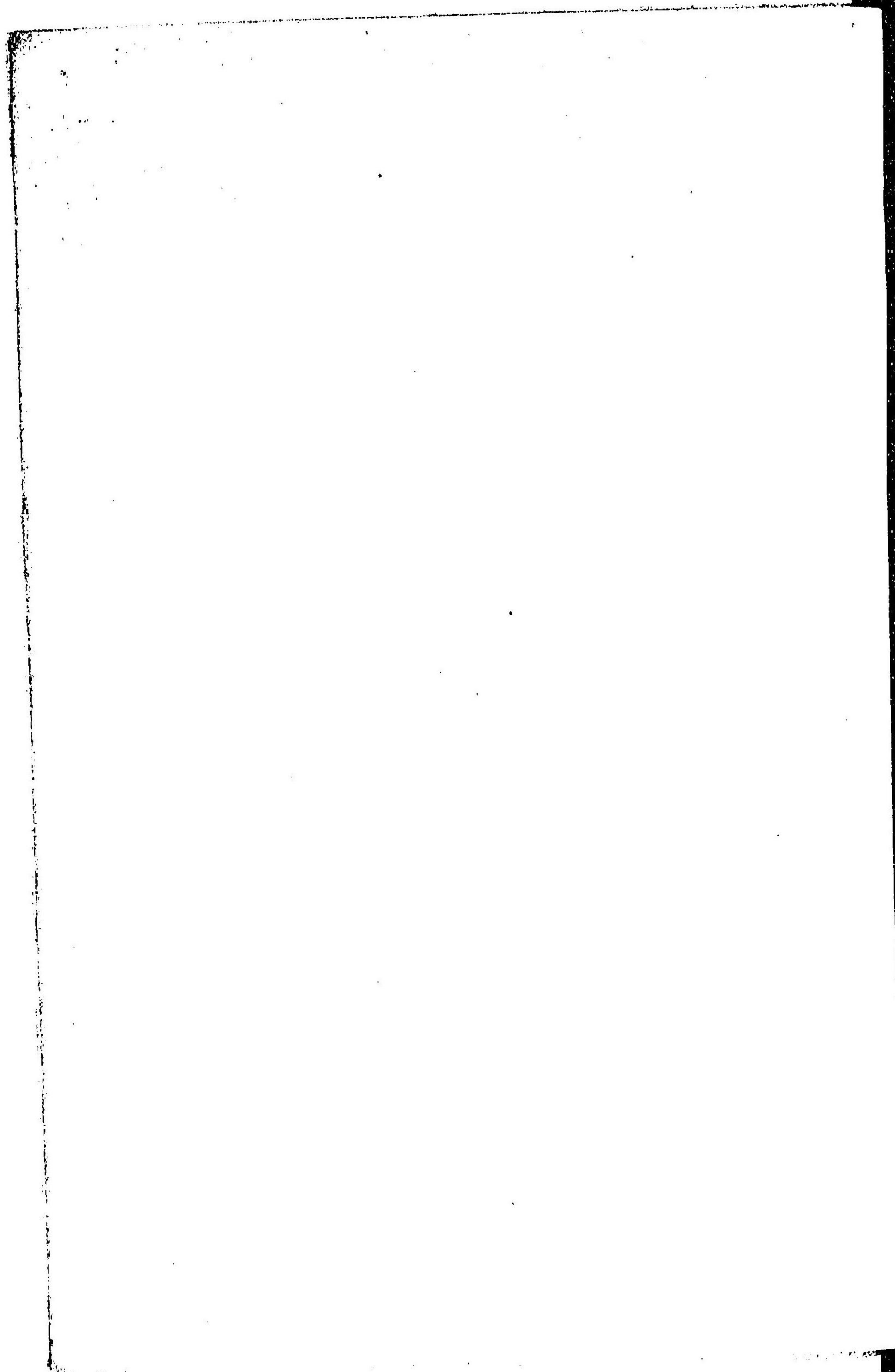
天台宗務廳

(近江國滋賀郡坂本)

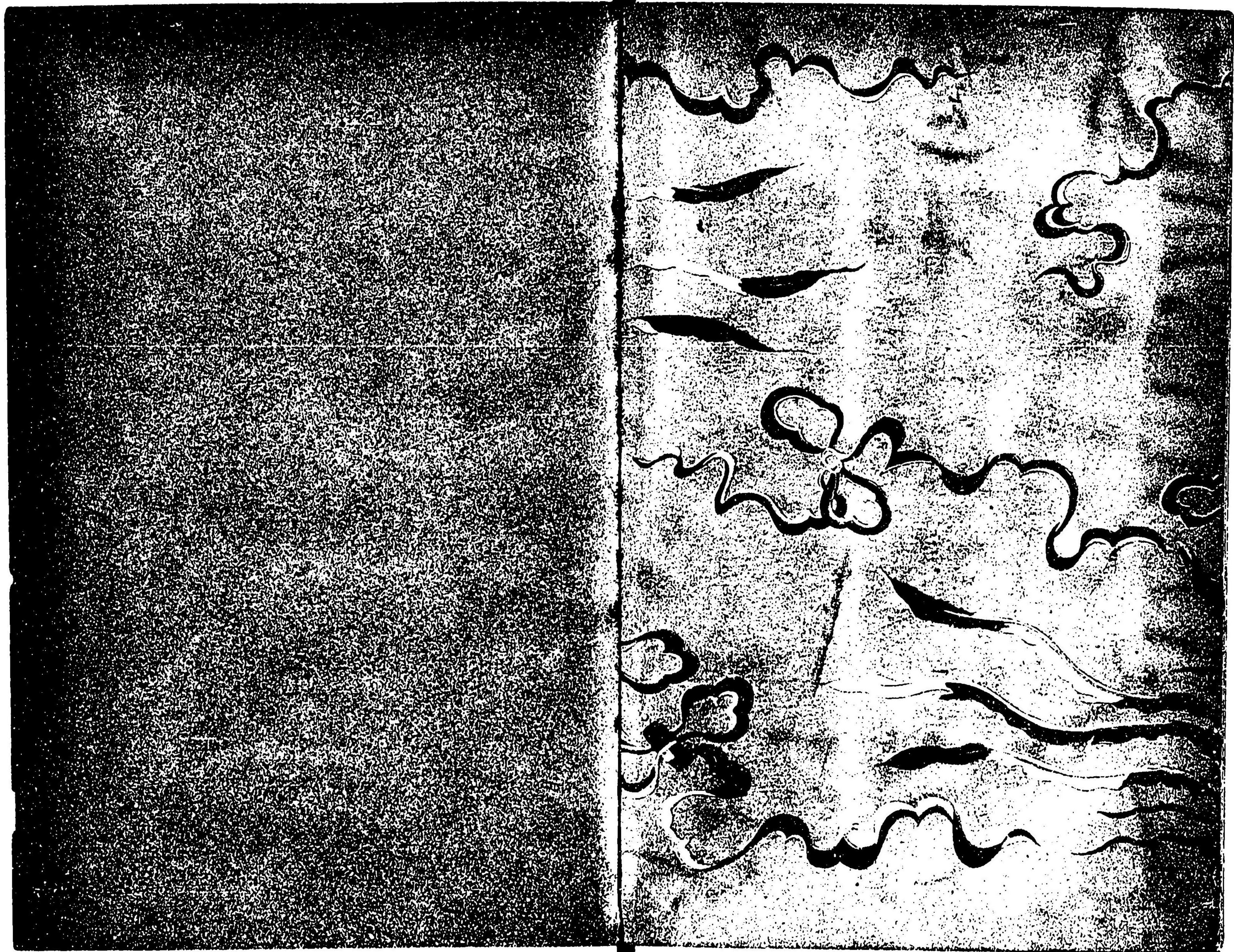
發賣所

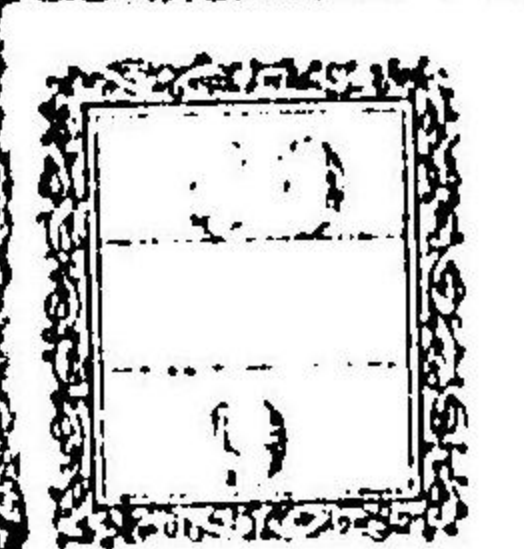
東京市芝區露月町十八番地

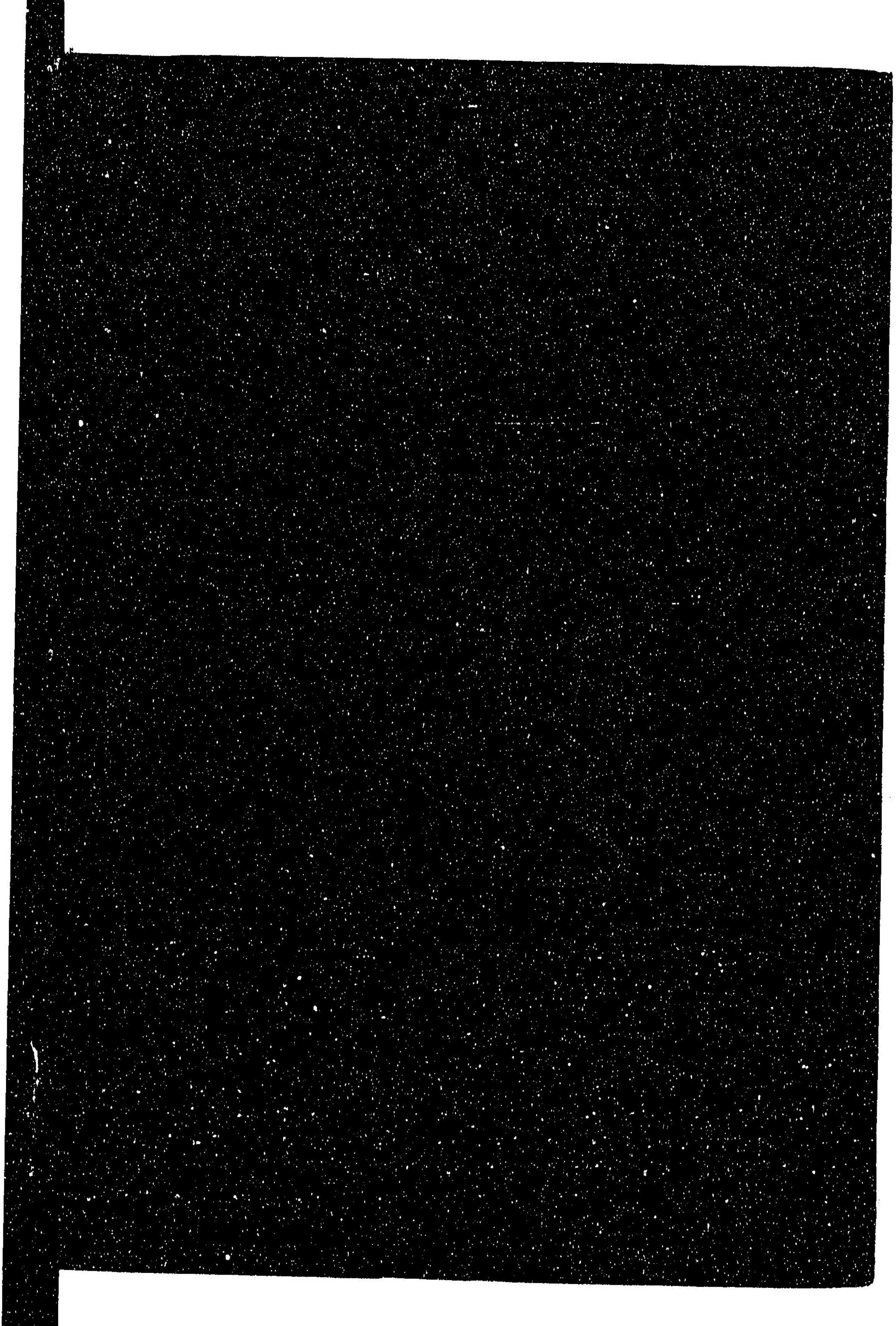
鴻 盟 社



90
9







90
9

013836-000-3

90-9

一実神道記

羅漢絲本 / 著

M33

ABB 0045

|||||

