

18

766



始



外3x67

18-766



18  
766

地質調查所報告

第五十一號

發行所寄贈本

大正  
6. 8. 20  
製本

地質調査所報告第五十一號

大正三年十二月

目次

静岡縣産建築石材試驗報文

一頁

栃木縣産建築石材試驗報文

一二九頁



静岡縣產建築石材試驗報文



静岡縣產建築石材試驗報文

目次

石材產地ノ現状	一頁
田方郡	二頁
函南村	三頁
三島町	四頁
網代村	五頁
多賀村	五頁
江間村	五頁
宇佐美村	七頁
田中村	七頁
川西村	八頁

伊東町	一頁
小室村	一頁
中大見村	一二頁
中狩野村	一三頁
戸田村	一五頁
對島村	一七頁
加茂郡	一七頁
安良里村	一九頁
田子村	一九頁
中川村	一九頁
下河津村	二〇頁
岩科村	二三頁
白濱村	二三頁
稻生澤村	二三頁

南上村	二六頁
下田町	二六頁
朝日村	二八頁
竹麻村	二九頁
南中村	二九頁
南崎村	三一頁
駿東郡	三一頁
清水村	三二頁
楊原村	三二頁
大平村	三二頁
靜浦村	三五頁
志太郡	四〇頁
岡部町	四〇頁
藤枝町	四一頁

瀬戸谷村……………四一頁

濱名郡……………四二頁

石材ノ成分……………四二頁

石材ノ試験……………五〇頁

比重……………五〇頁

氣孔量、重量及吸水量……………五四頁

耐壓強……………五八頁

耐伸強……………七八頁

凍寒試験……………九八頁

凍寒減量……………九九頁

凍寒後ノ耐壓強……………一〇六頁

耐火度……………一二二頁

結章……………一二六頁

静岡縣産建築石材試験報文

農商務技師 清水 省 吾



大正二年九月技手大橋敏男ヲ受ケ静岡縣下建築石材産出地即チ田方郡、加茂郡、駿東郡、志太郡及濱名郡ニ出張シ石材産出ノ状態ニ就キ調査セリ、茲ニ其結果ト採取標本ニ就キ施行セル試験ノ結果トヲ報告ス

石材産地ノ現状

静岡縣下産出ノ建築石材ハ安山岩及凝灰岩ノ兩種ニ屬シ其産額ハ縣廳ノ調査ニヨレハ左ノ如シ

郡	名	明治四十三年度	同 四十四年度	備 考
田方	方	五二、六七〇 <small>圓</small>	九四、九三四 <small>圓</small>	
加茂	茂	二九、六六四	二五、七七六	割栗、丸石、間知石、朴石等ヲ含有ス

産地	明治四十四年度	同四十五年度	備考
駿	六五、三三五	二〇、六八五	
志	一、四〇一	二、〇〇〇	
濱	四、三三八	一、八〇〇	土止メ石殆ト全部ヲ占ム

田方郡

本郡ニ於ケル石材産出地ハ十數個ノ町村ニ跨リ其産額ハ郡役所ノ調査ニヨレハ左ノ如シ

産地	明治四十四年度	同四十五年度	備考
函南村	三五〇 <small>圓</small>	五二〇 <small>圓</small>	割栗及間知石全部ヲ占ム
三島町	五、〇〇〇	五、二〇〇	
網代村	二六〇、〇〇〇	—	割栗及間知石全部ヲ占ム
多賀村	三三、〇〇〇	二五、六五〇	同
江間村	四二、〇〇〇	四二、五〇〇	

産地	明治四十四年度	同四十五年度	備考
字佐美村	一〇〇、〇〇〇	—	割栗及間知石全部ヲ占ム
田中村	三四、五〇〇	六二、五〇〇	割栗及間知石ヲ含有ス
川西村	五〇、〇〇〇	六五、〇〇〇	
伊東町	一〇、〇〇〇	一〇、〇〇〇	割栗及間知石ヲ含有ス
小室村	一八、八〇〇	一、二三〇	割栗及間知石全部ヲ占ム
中大見村	一五、〇〇〇	一五、〇〇〇	
中狩野村	三五、〇〇〇	四五、〇〇〇	
戸田村	三五、〇〇〇	三九、〇〇〇	割栗及間知石ヲ含有ス
對島村	一一、八七五	二、四二〇	割栗及間知石全部ヲ占ム

其他熱海町(建築石材、割栗及間知石)、韭山村(割栗及間知石)、西豆村(建築石材)等ニモ亦少量ノ産出アリ

函南村



本村ニ於ケル採石業ハ甚タ微々タルモノニシテ農夫ノ農閑ニ之ヲ營ムニ過キス、石材ハ多ク土木用ニ供セラル

### 三島町

石材産出地ハ字小堰ニシテ採石場二個所アリ、山口久次郎及田上市太郎之ヲ稼行ス、其規模ハ甚タ小ニシテ兩場相合シ採石面積約百四十坪、從業石工三四名ニ過キス、本採石場ハ東海道鐵道本線敷設當時ノ開發ニ係リ明治三十年頃ヨリ漸ク人ニ知ラル、ニ至レルモノニシテ産額ハ年ニヨリ甚タシク不同ナルモ平均一ヶ年二三萬切ナリ、需要ハ多ク本町附近ニ限ラレ時ニハ東京ニ輸送セラル、用途ハ土臺、門柱、墓碑等ヲ主トス

採取セル石材ハ直ニ馬車ニ積載シ需要地ニ運搬ス、運賃ハ三島驛迄ハ一切ニ付五錢、同驛ヨリ新橋迄ハ同二十一錢、合計同二十六錢、採石場及沼津間ハ同十二三錢ナリ、價格ハ本町ニ於テ一切内外一切ニ付三十錢、二切乃至五切同五十錢、五切乃至十切同八十錢乃至一圓ナリ

### 網代村

字旭山ニ採石ス、採石場ハ一個所ニシテ石材ハ割栗ナリ

### 多賀村

字曾我ニ採石ス、曾我丁場ハ熱海町ニ通スル新縣道ニ沿ヒ、新縣道ハ實ニ該丁場ノ一部ヲ開鑿シテ設ケラレタルモノナリ、丁場ハ之カ爲メニ石材ノ貯藏場ヲ失ヒテ採石稍不便トナレリ、且ツ目下採石シ易キ部分少ナク多額ノ産出ハ之ヲ望ム能ハサル狀況ニアリ、而シテ現時ノ産額ハ漸ク盛時ノ四分ノ一ニ過キス、丁場ハ大川覺太郎、長澤熊吉、加藤助作、杉本濱次郎等數名ノ共有ニ係リ註文ヲ受ケタル時採石スルニ止マリ常ニ稼行セス、石材ハ質甚タ粗惡ニシテ大材ヲ得ルニ難ク多クハ一二切以下ニ採取ス、種類ハ割栗及二三年前ヨリ採切シ始メタル角石(石垣及土臺用ニ供ス)等ニシテ割栗ハ主トシテ東京ニ、角石ハ本村及熱海町ニ需要アリ、價格ハ丁場渡シ一切ニ付二十錢内外トス

### 江間村

採石場ハ北江間小字横根澤ニ於ケル菊地武次及諸岡智ノ共同稼行ニ係ルモノ最モ大ナリ、該採石場ハ大丁場、一號丁場、二號丁場、高丁場及新丁場ノ五個所ヨリ成ル

大丁場ハ約五十年前ノ開場ニ係リ採石面積約二千五百坪アリテ石工二十五名従業ス、一號及二號丁場ハ七八年前、高丁場ハ約五十年前、新丁場ハ四五年前ノ開場ニ係リ其採石面積ハ何レモ大丁場ノ十分ノ一ナリ、是等丁場ハ相接近ス、石材ハ横根澤石ト稱セラレ灰黑色ニシテ質甚タ堅硬ニ一箇年平均五萬切ノ産額アリ、需要地ハ東京、横濱ヲ主トス、本石材ヲ使用シタル主ナル建築物ハ日本銀行(一萬五六千切)、島津侯爵邸(一萬二三千切)、三井俱樂部(約一萬切)、高田商會(約一萬切)等ナリ

採取セル石材ハ丁場ヨリ直ニ馬車ニ積載シ(高丁場ヨリセルモノハ大丁場ニ落下セシム)以前ハ靜浦村字口野ニ運搬シ東京、横濱ニ船送シタルモ現時ハ皆原木驛ヲ經テ東京、横濱ニ運搬ス、原木迄ノ運賃ハ一切ニ付六錢、價格ハ丁場渡シ同四十錢乃至四十五錢ナリ

### 宇佐美村

字吉野山及離山間ノ境界ニ採石場一個所アリ、石材ノ種類ハ何レモ割栗ナリ

### 田中村

石材産出地ハ大仁ノ西方、城山ノ麓字小室、城山ノ西方二三町字神島及城山ノ東方約十四町字田京附近ニシテ小室ニ産スルモノハ建築用、神島ニ産スルモノハ俗ニ棒石ト稱シ石柵用、田京附近ニ産スルモノハ土木用ニ供セラル

小室ニ採石場三個所アリ、其内中島市兵衛ノ稼行ニ係ルモノ最モ大ニシテ地下數十尺ニ於テ約二百坪ノ面積ヨリ採石ス、他二個所ハ何レモ面積五十坪ニ過キス、是等ノ採石場ハ明治二十七年頃ノ開場ニ係リ同三十年、三十一年ハ最モ盛大ヲ極メ一個年約六萬切ヲ産出セリ、爾後ノ産額ハ一個年二萬切乃至二萬五千切ニ止マリ現時ハ二萬切内外ナリ、石材ハ綠灰色ヲ呈シ質稍一樣ニシテ切込石(火藥ヲ使用セスシテ採

取セル石材トシテハ比較的堅硬ナル種類ニ屬ス、需要地ハ千葉ヲ主トシ東京ヲ經テ輸送ス

採取セル石材ハ約三十間輕便軌條ニヨリ馬車ニ積載シ良好ナル道路二十町餘ヲ經テ大仁驛ニ運搬ス、或ハ馬車ニヨリ二里弱ヲ隔ツル三津港ニ運搬シ東京ニ船送ス、是等ノ運賃ハ採石場及大仁間一切ニ付二錢八厘、大仁及新橋間同十錢、採石場及三津間同四錢八厘、三津及東京間同七錢ニシテ價格ハ採石場渡シ同二十九錢ナリ

### 川西村

本村ニ於テハ坑道ヲ設ケテ地下深處ヨリ採石ス、石工百數十名從業シ產額平均一個年六萬五千切ナリ、石質ハ概シテ柔軟脆弱ニシテ戸澤ニ產スルモノヲ除ケハ外觀一定セス、採石場數十個所アリ、其主ナルモノハ左ノ如シ

大丁場　ハ字堀ノ上ノ西方五六町ナル小字入山ニアリ、明治十五年頃ヨリ鈴木善七外數名稼行シ五六年前迄ハ質比較的堅硬、外觀稍一樣ナ

ル石材ヲ產出セシモ現今ハ斯ノ如キモノヲ見ルヲ得ス、石材ハ江間石ト稱シ其色ニヨリ之ニ赤、青、班等ノ名ヲ附ス、需要地ハ多ク静岡附近ニシテ用途ハ土臺、倉庫用等ナリ、石工約三十名從業シ產額ハ二三年前ヲ最モ多キ時ナリトシ目下ハ一個年二三萬切ナリ

採取セル石材ハ人脊ニヨリ坑口迄、輕便軌道ニヨリ約一町、馬車ニヨリ良好ナラサル道路約一里ヲ隔ツル口野ニ運搬シ清水港ニ船送ス、運賃ハ坑口迄一切ニ付一錢五厘、軌道同五厘、馬車同五錢乃至六錢、口野、清水港間同五錢ニシテ價格ハ丁場渡シ一切ニ付二十一錢ナリ

洞丁場　字洞ニ丁場二個所アリ、五六年前ヨリ杉山春吉外數名ノ經營セルモノヲ大ナリトシ地下數丈ノ深サニ堅坑ヲ設ケ採石ス、採石面積約三千坪アリ、石工數十名從業シ一個年三四萬切ヲ採取ス、需要地ハ主トシテ静岡ナリ、石材ハ坑口ヨリ直ニ馬車ニ積載シ口野ニ運搬ス、其運賃ハ一切ニ付三錢八厘、價格ハ丁場渡シ同二十一錢ナリ

鏡ヶ池丁場　ハ字堀ノ上小字鏡ヶ池ニアリ、梅原重兵衛ノ稼行ニ係リ

採石面積約百坪アリ、石工五六名従業シ産額ハ平均一個年三四千切ナリ、石材ハ洞丁場産ト共ニ鏡ヶ池石ノ稱アリ  
 田ノ洞丁場 ハ字長岡小字上耕地ニアリテ大丁場ト接ス、數人組合ニヨリ採石シ平均一個年三四千切ヲ産ス、石材ハ質大丁場産ト同シク價格モ亦同シ

竹ノ鼻丁場 ハ字竹ノ鼻ニアリ、一二年前迄ハ石工六七名従業シタルモ目下殆ト休業ノ状態ニアリ、石質ハ洞丁場産ニ類似ス  
 戸澤丁場 ハ字戸澤ニアリ、其石材ハ前記セル諸丁場産ニ比シ質堅硬ニシテ建築用ニ供シ得ヘシ、之ヲ使用シタル築造物ニハ京橋區采女町精養軒(一萬五六千切)アリ、本丁場ハ明治二十七年頃ヨリ蛭海與一稼行シ本年春ヨリ野村某之ヲ承ケ一個年三四千切ヲ産ス、其最モ盛ナリシハ明治三十年以後十數年間ニシテ當時ハ石工五六名従業シ一個年五萬切餘ヲ産出セリト云フ、石材ハ馬車ニ積載シ良好ナラサル道路約三十町ヲ隔ツル内浦村字三津ニ運搬シ東京或ハ横濱ニ船送ス、其運賃

ハ馬車一切ニ付四錢、船賃同十錢内外ナリ、價格ハ丁場渡シ一切ニ付三十錢内外ニシテ採取費ハ同十二錢ナリト云フ  
 是等ノ外小ナル採石場數十個所アリ、字長岡小字細倉ヨリ産スルモノハ甚タ硬質ニシテ石臼製造用ニ供ス

伊東町

二三年前迄ハ字小川澤ニ採石シタルモ現時ハ僅ニ字磯部山ニテ割栗ヲ採取スルニ止マレリ

小室村

字川奈ニ採石ス、石材ノ種類ハ割栗及粗石(土留用ニ供ス)ナリ、其他至ル所トシテ海岸ニハ丸石、山林ニハ砕石ヲ産ス、是等ノ明治四十四年度ニ於ケル産出額及價額ハ村役場ノ調査ニヨレハ左ノ如シ

割	栗
六、〇〇〇 <small>圓</small>	一、五〇〇
六、〇〇〇 <small>圓</small>	一、五〇〇

丸	石	一、五〇〇	一、五〇〇
補	石	二、九六二	二、九六二

中大見村

字柳瀬及冷川ニ採石ス、採石場數個所アリ、内柳瀬ノ馬場澤丁場最モ大ナリ

馬場澤丁場　ハ明治二十三年頃今井好次郎開始シ同三十三年頃伊東ヨリ大仁ニ通スル縣道ノ開通ト共ニ採石額漸ク増加シ爾來人ノ知ル所トナレリ、採石面積約二反歩アリ、産額ハ明治四十三年頃最モ大ニシテ當時駿豆電氣會社ニ供給シタル數量ニテモ無慮八萬切ニ達セリト云フ、目下石工十二三名従業シ一個年約一萬五千切ヲ採取ス、石材ハ馬車ニ積載シ縣道約二里ヲ隔ツル大仁ニ運搬ス、其運賃ハ一切ニ付九錢、大仁ヨリ横濱迄ハ同十五錢五厘、新橋迄ハ同十八錢ニシテ價格ハ丁場渡シ一切ニ付二十錢乃至二十二錢ナリ

本石材ハ柳瀬石ト稱セラレ、用途ハ土木用ニ多ク、建築用トシテハ嘗テ横須賀海軍病院及貴衆兩院ノ門柱ニ使用セラレタリ、需要ハ目下横須賀ニ多シト云フ

冷川　ニ於ケル採石ハ七年前ニ始マリ採石場ハ大仁及伊東間ノ縣道ニ沿ヒ小字白阪洞ニアリ、其規模ハ甚タ小ニシテ石工一二名従業スルニ過キス、産額ハ一個年三四百切ナリ、採取セル石材ハ多クハ馬車ニヨリ約二里半ヲ隔ツル伊東ニ運搬ス、其運賃ハ一切ニ付十二三錢、採石費ハ同十二錢、價格ハ一切乃至二切一切ニ付三十錢、三切乃至五切同三十錢、六切以上同四十錢ナリ

本石材ハ澤口石ノ名アリ、質柔軟脆弱、外觀不均一ナルヲ以テ土臺用以外殆ト他ニ用途ナシ

中狩野村

字上船原ニ採石ス、石材ハ灰色ニシテ質硬ク彫刻用ニ適シ隨テ建築物ノ主要部分ニ使用セラル、採石場二個所アリ、船原石材商會及土屋芳次

一四  
郎稼行ス

船原石材商會採石場　ハ小字中峰ニアリテ日向丁場ト云フ、明治三十九年ノ開場ニ係リ面積六町歩ヲ十二區ニ分チ之ニ一號ヨリ十二號迄ノ名ヲ附シ採石ス、石工十名從業シ一箇年五六萬切ヲ產出ス  
採取セル石材ハ馬車ニ積載シ良好ナラサル道路約三里半ナル大仁ニ運搬ス、其運賃ハ一切ニ付十二三錢、採石費ハ同二十錢、價格ハ丁場渡シ同四十八錢乃至五十錢ナリ、本石材ヲ使用セル主ナル築造物ハ北白川宮邸(約十萬切)、遞信省(約八萬切)、丸善株式會社(約三萬切)及神奈川縣廳(約八萬切)等ナリ  
土屋芳次郎採石場　ハ小字小名目澤及瀧ノ洞ノ兩所ニアリ、前者ヲ第一坑場、後者ヲ第二坑場ト稱ス、普通ハ第一坑場ニ於テ採石シ註文ノ幅輒シタル時ニノミ第二坑場ヨリ採石ス、石工十名從事シ平均一箇年二萬切ヲ產出ス、採取セル石材ハ馬車ニ積載シ大仁停車場ニ運搬ス、其運賃、採石費、價格等ハ船原石材商會採石場ニ就キ記載セルモノト相同シ、

需要地ハ東京ヲ主トシ横濱之ニ次ク、本石材ヲ使用セル築造物ハ宮内省、東京帝國大學法科大學(明治四十五年五月ヨリ大正二年二月ニ互リ一萬三千切)、海軍省參考館、神奈川縣廳(明治四十二年二萬切)等ナリ

### 戸田村

字井田、日向及漁師山ニ採石ス、石材ハ濃灰色ヲ呈シ外觀稍均一、質堅硬ニシテ多ク階段其他堅牢ヲ要スル部分及護岸工事に供セラル、日向ニ産スルモノハ重量甚々小ニ一切僅ニ十八貫ナリ  
井田　ニハ向山丁場及日影丁場ノ二採石場アリ、而シテ石材ハ何レモ井田石ノ稱アリ  
向山丁場ハ古ク舊幕時代ヨリノ開場ニ係リ明治十九年ヨリ高田四郎左衛門稼行シ以テ今日ニ至レリ、産額ハ明治十九年ニ於テ最モ多ク十萬切以上ニ達セリ、當時東海道鐵道幹線未タ布設工事中ニ屬シ主トシテ之ニ供給シタルニ依ル、目下ハ平均一箇年三萬切内外ナリ、採石面積約三反歩アリテ石工十一名從業シ一人一日十五切ヲ採取シ工費ハ一

切ニ付十二錢乃至十五錢トス、石材ハ手車ニテ海岸ニ運搬シ沼津ニ船送シ汽車ニヨリ東京、横濱、静岡、沼津等ノ需要地ニ運搬ス、運賃ハ丁場及海岸間(約二町)一切ニ付三錢、海岸及沼津間同五錢、價格ハ海岸渡シ十四切以下一切ニ付三十錢、十四切乃至二十切同五十錢ナリ

日影丁場ハ海岸ヲ距ル七八町ノ所ニアリ、奥田茂三郎稼行シ採石面積一反歩アリ、現時ハ産額甚タ少ナシ

日向ニ一採石場澤海丁場アリ、該丁場ハ舊幕時代ヨリ明治二十五六年迄引續キ稼行シ爾來廢場シ明治四十五年七月御嶽傳次郎ノ再開セルモノナリ、目下石工四名從業シ百五十坪及五十坪ノ二個所ヨリ採石ス、而シテ石材ハ棧ニヨリ海岸(此間約五町アリ)ニ運搬シ多ク東京ニ船送ス、運賃ハ丁場、海岸間一切ニ付四錢五厘、海岸、東京間同十三錢五厘ニシテ價格ハ丁場渡シ同二十八九錢ナリ

漁師山ハ舊幕時代ニ採石セラレタリト云フモ當時ハ蓋シ微々タルモノナルヘシ、明治十年頃ヨリ清水港勝呂組(代表者高田文藏)此所ニ採

石ス、採石面積約三百坪アリテ石工二十名從業ス、此地ハ海岸ニ面シ積船自在ナリ、而シテ石材ハ間知石及割栗ヲ主トシ多ク清水港ニ運搬シ築港工事用ニ供ス、運賃ハ清水港迄一切ニ付七錢、採石費ハ同八錢乃至十三錢、價格ハ海岸渡シ五切以下一切ニ付三十五錢、五切乃至十切同五十錢乃至六十錢、十切乃至十五切同一圓十錢ナリ

對島村

字赤澤、富戸及八幡野附近ニ石材ヲ産ス、其種類ハ割栗及砕石ニシテ産額及價額ハ村役場ノ調査ニヨレハ左ノ如シ

		明治四十四年度	大正四元五年	年度
割栗	一、二八〇 <small>坪</small>	四、八〇〇 <small>圓</small>	一、八五二 <small>坪</small>	六、九四五 <small>圓</small>
砕石	一五五	一、五五〇	五八〇	四、九三〇

加茂郡

本郡ニ於ケル石材産出地ハ下田町、南中村、稻生澤村等十數個ノ町村ニ

跨リ其産出額ハ郡役所ノ調査ニ據レハ左ノ如シ

産地	明治四十三年度	明治四十四年度	大正四十五年 元年度
安良里村	二、〇〇〇切	—	七五〇切
田子村	二、五七〇	二、五七〇切	二、五七〇
中川村	一、五〇〇	一五〇	—
下河津村	五二、八三〇	四、五〇〇	五、〇〇〇
岩科村	三、七七一	三、七八〇	—
白濱村	一、五〇〇	二、五〇〇	三、〇〇〇
稻生澤村	一〇、〇〇〇	一〇、〇〇〇	一〇、〇〇〇
南上村	二二〇	二五〇	二五〇
下田町	五八、五〇〇	六四、六〇〇	五五、六三〇
朝日村	一一、〇〇〇	五、〇〇〇	五、一〇〇

安良里村

竹麻村	六〇〇	六〇〇	二五〇
南中村	二二、〇〇〇	四五、〇〇〇	五〇、〇〇〇
南崎村	一、五〇〇	一、〇〇〇	一、〇〇〇

字水尻ニ往昔採石セルコトアリ、其當時ノ石材ハ質堅硬ニシテ品川臺場築造ニ供セラレ又佛石ニモ使用セラレタリト云フ、目下ハ良好ノ石材盡キ字桑原ニ於テ鈴木庄衛門ノ漁業ノ傍ラ稼行セル採石場一個所アルノミ

田子村

字今山ニ採石セル當時ハ稍多量ノ産額アリタリト云フ、目下ハ字田子ニ小ナル採石場二個所アリテ微ニ採石スルニ過キス

中川村

字明伏附近ニ於テ渡邊某ノ僅ニ採石セルノミナリ、石材ハ多ク佛石ニ



供用セラレ價格ハ一切ニ付十三錢ナリ

### 下河津村

本村ノ石材ハ古クヨリ東京地方ニ於テ使用セラレ其需要少ナカラサ  
リシモ近年大谷石ノ爲ニ其販路侵蝕セラレ從テ產額減少セリ、採石場  
ハ字澤田ニ於ケルモノヲ主トシ其他字笹原、見高、繩地等ニモ少許ノ產  
出アリ

澤田 ハ既ニ天明年間ニ採石セラレタリト云ヒ採石場二個所アリ、共  
ニ澤田山丁場ト稱セラレ稻葉莊藏、中村平太郎ノ有ニ屬ス、現時稼行セ  
ルハ稻葉ノ丁場ノミナリ、是等ノ丁場ハ明治七八年ヨリ產額漸ク増加  
シ同十四五年ヨリ東京ニ輸出ノ途開ケ、同二十三年ヨリ同二十五年ニ  
至ル間ハ石工約百三十名從業シ一個年十五萬切以上ノ產出アリテ最  
モ盛大ヲ極メタリ、稻葉ノ丁場ハ山腹ニアリテ面積數反歩ヲ占メ坑道  
ヲ設ケテ採石ス、石工約十名從業シ一個年約一萬切ノ產出アリ、石材ハ  
本目及黒目ノ二種アルモ黒目ハ目下產出セス、本目ハ淡青色ヲ呈シ質

緻密ニシテ甚タ均一ナルモ柔軟ニシテ風化ニ抗スル力弱シ、黒目ハ本  
目ニ比シ色少シク黒シ、需要地ハ東京ヲ主トシ嘗テ印刷局(明治七年)農商  
務省、參謀本部、江戸橋郵便局等ノ建築ニ使用セラレタリ、採取セル石材  
ハ十數間ヲ人脊ニヨリ、七八町ヲ人車ニヨリ、二十四五町ヲ馬車ニヨリ  
字濱ノ海岸ニ運搬シ東京ニ船送ス、其運賃ハ一切ニ付各二錢五厘、二錢  
五厘、二錢七厘及八錢五厘合計十六錢二厘、採石費ハ同十錢、價格ハ東京  
着同三十七錢乃至四十五錢ナリ

笹原 ニハ渡邊彌ノ稼行セル八幡山丁場アリ、明治四十年ノ開場ニ係  
リ採石面積四五十坪アリテ一個年約千五百切ヲ產出シタルモ目下休  
業ス、本石材ハ黒綠色ノ地ニ白點散在シ澤田產ニ比シ風化ニハ稍耐ユ  
ルモ質脆弱ナリ、其需要地ハ主トシテ横濱ナリト云フ、本丁場ハ海岸ヲ  
距ル四五町ノ所ニアリテ其間ニ輕便軌條ノ敷設アリ、海岸迄ノ運賃ハ  
一切ニ付一錢五厘、海岸、東京間ハ同十一錢、採石費ハ同十五錢、價格ハ丁  
場渡シ同二十八錢内外ナリ

見高 ニハ谷、虎丸及横道等ノ丁場アリ、虎丸丁場ハ明治三十四年以來  
休業シ、横道丁場ハ既ニ材料盡キ、目下谷丁場ノミ稼行ス、同丁場ハ樋口  
平吉明治十二年頃ヨリ稼行シ同二十六年頃ニハ從業石工三十名内外  
アリテ一個年約三萬切ヲ産出セリト云フ、目下採石面積約二百坪、從業  
石工七八名、産額一個年四千切内外ナリ、石材ハ質澤田産黒目種ニ類似  
シ見高山石ノ稱アリ、其需要地ハ主トシテ東京ニシテ嘗テ明治十三年  
頃國府臺兵營建築ノ際約二萬切使用セラレタリ、採取セル石材ハ良好  
ナラサル道路約十一町ヲ人車ニヨリ、縣道約二十四町ヲ馬車ニヨリ海  
岸ニ運搬ス、其運賃ハ一切ニ付各四錢及二錢五厘ニシテ價格ハ東京着  
一切ニ付三十四五錢ナリ

繩地 ニハ丸山松造、土屋專藏、杉山作太郎等ノ農閑採石セル採石場アリ、  
石材ハ綠灰色ヲ呈シ質堅硬ニシテ均一ナリ、十年前迄ハ一個年約四  
萬切ノ産出アリテ東京ニ輸送セラレタルモ目下ハ石工僅ニ數名從業  
シ産額一個年三千切内外ニシテ附近ノ需要ニ應スルニ過キス、採取セ

ル石材ハ人車ニヨリ海岸ニ運搬ス、其間不良ナル道路三四町ニシテ運  
賃ハ一切ニ付一錢五厘乃至二錢、價格ハ海岸渡シ同二十二錢ナリ

#### 岩科村

宇雲見及石部ニ鈴木新三郎、土屋佐吉等農業或ハ漁業ノ傍ラ採石シ一  
個年約一千切ヲ産ス、二三年前迄ハ雲見及石部ノ外道部、岩地等ニ採石  
シ東京ニ輸出セルコトアリト云フ、石質甚タ粗惡ナリ

#### 白濱村

宇長田、原田、板戸等ニ採石場十數個所アリ、然レトモ何レモ規模甚タ小  
ニシテ農閑稼行スルニ過キス、其内最モ大ナルハ宇長田ノ大坪丁場ナ  
リトス

大坪丁場 ハ宍道勝造、藤井文造外二名稼行ス、明治二十二三年頃ノ開  
場ニ係リ一個年約千五百切ヲ産ス、本石材ハ質良好ナラサルヲ以テ他  
ニ輸出セス、價格ハ丁場渡シ一切ニ付十錢六厘ナリ

#### 稻生澤村

採石場十數個所アリ、字「タ、リド」、八木山、丸山等ニ散在ス、其主ナルモノヲ擧クレハ左ノ如シ

「タ、リド」ハ既ニ舊幕時代ニ採石セラレタリト云フ、目下稼行セルハ鈴木善次郎ノ大澤丁場ノミナリ、同丁場ハ採石面積約十坪ニシテ地下三十尺ヨリ採石ス、其漸ク人ニ知ラル、ニ至リシハ明治十四年頃ニシテ同二十七年頃ヨリ同三十八年頃迄ハ一個年六千切内外ヲ産出セリ、目下石工四名従業シ一個年三千切乃至四千切ヲ採取ス、本石材ハ灰綠色ニシテ質稍堅キヲ以テ建築用ノ外佛石等ニ供用セラレ本村附近及東京ニ需要アリ、東京迄ノ運搬ハ稻生澤川迄約一里ヲ人車ニヨリ、約十八町ヲ三十切積ミ川船ニヨリ、次テ七八十噸積ミ帆船ニヨル、其運賃ハ一切ニ付各七錢、二錢及六錢合計十五錢、採石費ハ同十錢五厘、價格ハ稻生澤川渡シ同二十五錢ナリ

八木山 ハ古來盛ニ採石セラレタル所ニシテ八木山丁場アリ、同丁場ハ明治四十二年ヨリ中ノ瀬株式會社稼行シ同四十三年ニ約八千切ヲ

産出シ、爾後大正元年迄ハ一個年約五千切ヲ産出セルモ大正二年ヨリ休業ス、石質ハ大澤丁場産ト大差ナク石材運搬ノ方法モ亦相同シ、價格ハ丁場渡シ一切ニ付二十一、二錢ナリ

丸山 ハ既ニ舊幕時代ニ採石セラレタリト云フ、村山波次郎及山田藤十郎ノ稼行スル小澤丁場アリ、同丁場ハ明治十八年頃ハ産額一個年一萬切餘ナリシモ目下ハ約七千切ナリ、採石面積ハ約七百坪アリテ石工十名従業ス、採取セル石材ハ稻生澤川迄約七町半ヲ輕便軌條ニヨリ、四五町ヲ百五六十切積ミ川船ニヨリ本船ニ運搬ス、其運賃ハ一切ニ付各二錢五厘及六厘ニシテ價格ハ稻生澤川渡シ一切ニ付十二錢乃至十五錢ナリ、石質ハ大澤丁場産ト大差ナク需要地ハ伊東、東京及横濱ヲ主トス

本郷 ハ舊幕時代ヨリ採石セラル、所ナリ、其下田町ニ境スル所ニ中田安五郎及松本兼藏ノ稼行スル敷根丁場、同丁場ノ北方ニ松本圓之助ノ嘗テ稼行セル大「トデ」丁場アリ、敷根丁場ハ明治四十四年頃ハ一個年

約八千切ヲ産出セルモ目下石工二三名従業シ一個年二千切乃至三千切ヲ採取スルニ過キス、而シテ材料ハ漸ク盡キントシ今後多量ノ採石ハ望ムヘカラサルカ如シ、石材ハ約十間ヲ人脊ニヨリ、七八町ヲ人車ニヨリ下田町海岸ニ運搬シ船積ス、其運賃ハ一切ニ付各一錢五厘及一錢五厘ニシテ價格ハ海岸渡シ同十二錢ナリ、石材ハ白石ト稱セラレ需要地ハ本村及東京ヲ主トス、大トデ丁場ハ目下材料盡キ殆ト休業セル状態ニアリ

### 南上村

字毛倉野ニ道路修繕用トシテ僅ニ採石セルモノアルノミ

### 下田町

本町ハ數年前迄ハ稍盛ニ採石セラレタルモ近年良質石材ノ産出セサルト大谷石、房州石ノ盛ニ採切セラレ、トニヨリ需要著シク減少セリ、目下稼行セル採石場ノ主ナルモノハ左ノ如シ  
星谷丁場 ハ字星谷ニアリテ臼井春次郎稼行ス、本丁場ハ七八十年前

ノ開場ニ係リ明治十四五年頃最モ盛ニシテ一個年約十萬切ヲ産出シタリ、目下石工約十名従業シ産額一個年七八萬切ナリ、採取セル石材ハ十間乃至十五間ヲ擔出シ人車ニヨリ海岸ニ運搬ス、此間約十町アリ、其運賃ハ一切ニ付各一錢乃至三錢及二錢、價格ハ海岸渡シ同十六七錢ナリ、現時産出スル石材ハ伊豆御影ト稱セラレタル時ノ俤ナク黒灰色及白色交互シ質甚タ脆弱ニシテ風化ニ抗スル力小ニ俗ニ斑石ト稱スルモノナリ、用途ハ石垣及倉庫用等ニシテ需要地ハ下田附近、横濱、東京等ヲ主トス

「マムシ」丁場 ハ稻生澤村ニ接シ同村内敷根丁場ノ南方ニアリテ松本圓之助稼行ス、本丁場ハ舊幕時代ノ開場ニ係リ明治二十七年ヨリ同四十年ニ至ル間ハ一個年約五千切ヲ産出セリ、目下良質ノ石材ヲ得難ク産額ハ一個年二千切内外ナリ、採取セル石材ハ三四間擔出シ人車ニヨリ海岸ニ運搬ス、其間約六町アリ、運賃ハ一切ニ付各二錢、一錢五厘ニシテ價格ハ海岸渡シ同十二三錢ナリ、石材ハ白色ヲ呈シ質脆弱ナリ、用途

ハ星谷丁場産ト同シク需要地ハ下田附近ナリ

### 朝日村

字大賀茂ニ採石ス、採石場六七個所アリ、内鼻岩丁場及桂越路丁場其主ナルモノトス  
鼻岩丁場 ハ字鼻岩ニアリテ五六十年前ノ開場ニ係リ明治三十六年頃ヨリ石垣兼吉之ヲ稼行シ同四十四年頃ニハ石工十五名従業シ一個年約二萬切ヲ産出シタリ、目下ノ産額ハ一個年一萬切乃至一萬五千切ナリ、丁場ハ二個所ニ分レ一ハ採石面積約五十坪、一ハ約五百坪ニシテ地下四十尺ノ所ヨリ採石ス、而シテ石材ハ五間乃至十間擔出シ馬車ニヨリ下田海岸ニ搬出ス、此間約三十八町アリ、其運賃ハ一切ニ付各一錢五厘及八錢ニシテ下田、東京間ハ同約十錢ナリ、價格ハ下田海岸渡シ一切ニ付三十錢トス、本石材ハ大賀茂石ト稱セラレ青灰色ヲ呈シ外觀一様ニシテ質堅硬ナリ、用途ハ建築用ヲ主トシ需要地ハ東京、横濱ヲ主トス

桂越路丁場 ハ鼻岩丁場ノ南西約五町ニ位シ田原專太郎及石垣兼吉之ヲ稼行ス、採石面積約五百坪アリテ地下二十五尺ノ所ヨリ採石ス、本石材ハ質鼻岩丁場産ニ比シ少シク黑色ナル外質殆ト同シク産額、價格モ略相同シ

### 竹麻村

嘗テ字青市ニ採石セルコトアリト云フ、現時ハ字湊小字芝ノ谷ニ採石シ産額一個年約二百切ニシテ用途ハ多ク墓碑用ナリ

### 南中村

字上加茂ニ採石場數十個所アリ、其主ナルモノヲ舉レハ左ノ如シ  
立棒丁場 ハ舊幕時代ノ開場ニ係リ渡邊伴之助稼行ス、其最モ盛ナリシハ明治二十九年頃ニシテ一個年ノ産額十萬切餘ニ達セリト云フ、目下石工約五十名地下百尺餘ノ所ニ従業シ一個年五萬切ヲ産ス、採取セル石材ハ坑外ニ擔出シ人車ニヨリ約十町ヲ隔ツル手石川ニ、次テ十五切乃至三十切積ミ川舟ニヨリ約一里ヲ隔ツル竹麻村海岸字手石ニ運

搬シ、百噸乃至百五十噸積ミ帆船ニヨリ東京ニ船送ス、其運賃ハ一切ニ付各一錢五厘乃至二錢、一錢、二錢、十錢合計約十五錢ニシテ價格ハ手石川渡シ同二十五錢ナリ、本石材ハ青灰色ニシテ質堅硬ナルヲ以テ建築用ノ外佛石トシテ需要アリ、或ハ薄ク板狀ニ截切シ熱灼シ更ニ珞瑯ヲ施シテ熱灼スル時ハ裝飾煉瓦ニ代用シ得ヘシ、三井銀行築造物ニ使用セラレタル裝飾煉瓦ハ即チ是ナリ

「アタゴ」丁場 ハ立棒丁場ト同シク舊幕時代ノ開場ニ係リ渡邊伴三郎及小針友太郎稼行ス、目下石王約五十名從業シ一個年約五萬切ヲ産ス、本丁場ハ山腹中ニ長サ約百間ノ坑道ヲ設ケ地下三四十尺ノ深サヨリ採石ス、石材ハ立棒丁場産ト品質相同シクシテ色稍濃シ、價格ハ手石川渡シ一切ニ付二十二錢ナリ

「マブ」丁場 ハ開場ノ時代、産額等凡テ「アタゴ」丁場ニ同シ、本丁場ハ渡邊喜平、鈴木豊太郎及笠井藤太郎稼行シ山腹中ニ長サ約百五十間ノ坑道ヲ設ケ地下三四十尺ノ所ヨリ採石ス、石質、運賃、價格皆「アタゴ」丁場ニ於

ケルト同様ナリ

「ゴワン」丁場 ハ「アタゴ」丁場ト同時代ニ開場セラレタリト云フ、渡邊要稼行シ一個年七八千切ヲ産ス、此丁場モ山腹中ニ長サ約六十間ノ坑道ヲ設ケ地下五六十尺ノ深サヨリ採石ス、石質ハ「アタゴ」丁場産ト同シク價格ハ手石川渡シ一切ニ付二十錢ナリ

南崎村

明治四十三年頃迄ハ字下流ノ北方字「サウヂウ」越ニ採石シタリシモ既ニ材料盡キ同下採石場トシテハ一モ見ルヘキモノナシ

駿東郡

本郡ニ於ケル石材産出地ハ清水村、楊原村、大平村及靜浦村ノ四村ニシテ其産額及價額ハ郡役所ノ調査ニ據レハ左ノ如シ

産地	明治四十三年度	明治四十四年度	明治四十五年度
清水村	六、〇〇〇切	七、〇〇〇切	七、〇〇〇切
産額			
價額			
八四〇切	七、〇〇〇切	九八〇切	
産額			
價額			

楊原村	二〇、九五〇	四、〇〇〇	二〇、九五〇	四、一九〇	一五、〇〇〇	三、〇〇〇
大平村	—	—	七五、〇〇〇	一〇、五〇〇	七五、〇〇〇	一〇、五〇〇
靜浦村	二〇〇、〇〇〇	六、〇〇〇	一五〇、〇〇〇	四五、〇〇〇	一五〇、〇〇〇	四五、〇〇〇

清水村

字小山ニ採石場二三個所アルモ甚タ微々タルモノナリ、何レモ數年前ノ開場ニ係リ渡邊安藏、向笠二平及向笠茂作等ノ農閑採石スルニ過キス、一個年ノ産額ハ約四五百圓ニシテ石質甚タ粗惡ナリ

楊原村

清水村字德倉ニ通スル村道ニ沿ヘル八重阪ニ八重阪丁場、字内山ナル靈山寺ノ東方ニ接シテ内山丁場ノ二採石場アリ、數年前迄ハ稍多量ノ産出アリシモ目下殆ト休業ス

大平村

字小山、大井、戸ヶ谷及吉田ニ石材ヲ産シ二十五六臺ノ馬車絶エス其運

搬ニ従事ス

小山ニハ採石場數個所アリ、其最モ大ナルハ星谷縫雄ノ稼行スルモノニシテ約三十年前ノ開場ニ係リ採石面積七八十坪アリテ深ク地下ニ採石ス、石工七八名従業シ一箇年約三萬切ヲ産ス、石材ハ灰色ヲ呈シ質粗惡ニシテ一様ナラス、用途ハ石崖、土臺用等ヲ主トシ需要地ハ沼津、三島、吉原等ニシテ運搬ハ凡テ馬車ニ據ル、沼津迄ハ一里半、三島迄ハ同シク一里半、吉原迄ハ三里アリテ運賃ハ一切ニ付沼津迄ハ四錢、三島迄ハ五錢、吉原迄ハ十二錢三厘ナリ、價格ハ採石場渡シ五寸、一尺、三尺ノモノ二十錢、六寸、一尺、三尺ノモノ二十六錢、七寸、一尺、三尺ノモノ三十錢、八寸、一尺、三尺ノモノ三十六錢、九寸、一尺、三尺ノモノ四十五錢、一尺、一尺、三尺ノモノ五十五錢ナリ

小山ニハ尙ホ向笠高四郎等ノ稼行スル採石場二三個所アリテ産額ハ總計五六萬切ナリ

大井ニハ野田榮左衛門ノ稼行スル採石場二個所アリ、一ハ約二十年

三四  
前、一ハ近年ノ開場ニ係リ各所ニ石工四五名従業シ總計一箇年約一萬切ヲ産ス、近年ノ開場ニ係レルモノヨリ産スル石材ハ志下石ト稱セラレ質比較的堅硬ナリ、需要地ハ多ク沼津附近ニシテ運搬ハ凡テ馬車ニ據ル、其運賃ハ一切ニ付八九錢、價格ハ採石場渡シ同十五錢内外ナリ大井ニハ其他二十年前ニ金子藤三郎ノ開場シ五六年間稼行ノ後全ク廢棄シ本年一月ヨリ更ニ土屋房次郎ノ稼行セル採石場アリ、石材ハ質堅硬ニシテ玉ヶ洞ノ堅石ト稱セラレ多ク東京及横濱ニ需要アリ、石工約十名従業シ一個月約六七百切ヲ産ス、採取セル石材ハ約二町ヲ人車ニヨリ、約一里ヲ馬車ニヨリ原木驛ニ運搬ス、其運賃ハ一切ニ付各一錢、六錢、採石費ハ同十五錢乃至十八錢、價格ハ採石場渡シ同五十錢内外ナリ  
戸ヶ谷 ニハ採石場二三個所アリ、何レモ規模小ニシテ農閑稼行スルニ過キス、内渡邊萬作及向笠高四郎ノ共同稼行ニ係ル採石場稍大ニシテ一箇年約二千切ヲ産ス、同場ハ十數年前ニ開始セラレ産出スル石材

ハ戸ヶ谷石ト稱セラレ灰黑色ニシテ質稍硬ク石段等ヲ主ナル用途トシ多ク沼津ニ輸送セラル、沼津迄ノ運賃ハ一切ニ付八九錢、價格ハ丁場渡シ同十七錢ナリ  
吉田 ニモ小ナル採石場アリ、註文ニ應シ採石シタルモ目下全然休業ス

### 靜浦村

石材産出地ハ字獅子濱、江ノ浦、志下、多比及口野等其主ナルモノナリ獅子濱 ニ於テハ江ノ浦石材合資會社ノ稼行セル採石場主ナルモノナリ、同場ハ最初陸軍省所轄ニ屬シ明治元年大野直七之カ拂下ヲ受ケ三年前ヨリ前記江ノ浦石材合資會社ノ有ニ歸セリ、其漸ク人ニ知ラレシハ明治七八年以後ニシテ同二十年頃ヨリ四五年間ハ陸軍省ヨリ註文ノアリタル爲メ引キ續キ一箇年七萬二千切、二十六七年頃ハ五萬切ヲ採取セルモ次第ニ茨城縣産花崗岩石材、須賀川石等ノ爲メニ販路ヲ奪ハレ目下石工二十五名従事シ一箇年約一萬五千切ヲ産スルニ過キ



ス、本石材ハ灰白色ニシテ質堅硬、一樣ニシテ嘗テ觀音崎砲臺(約三萬切)、  
 横須賀波止場(約四萬切)、赤羽根兵器廠(三四千切)、砲兵工廠(築造物全部)、農  
 商務省(腰張全部)、葉山御用邸ノ石垣等ニ使用セラレタリ、採取セル石材  
 ハ十間乃至五十間ヲ櫓ニヨリ滑下シ人車ニヨリ海岸ニ運搬ス、此間四  
 五十間ナリ、次テ帆船ニヨリ沼津町字蛇松ニ運搬シ汽車或ハ帆船ニヨ  
 リテ多ク東京ニ輸送ス、其運賃ハ一切ニ付海岸迄二錢五厘、海岸、蛇松間  
 三錢、蛇松、東京間汽車十五錢或ハ帆船十二錢五厘ナリ、採石費ハ一切ニ  
 付十三錢、價格ハ海岸渡シ同約三十錢ナリ

江ノ浦 ニ於テ最モ大ナル採石場ハ江ノ浦石材合資會社ノ稼行スル  
 西山丁場ニシテ七個所ヨリ成ル、西山丁場ハ同一會社ニヨリ稼行セラ  
 ル、前記獅子濱採石場ニ峰ヲ隔テ東隣ス、其開場時、産額、石材ノ品質、價  
 格等ハ凡テ獅子濱採石場産ト相同シ

西山丁場ノ南方ニ大木徳次郎ノ稼行スル寺山丁場アリ、採石面積約二  
 百坪アリテ石工三名従業ス、本丁場ヨリ産スル石材ハ品質西山丁場産

ト相同シ

江ノ浦ヨリ多比ニ通スル道路ニ五個ノ隧道アリテ其第一隧道ト第二  
 隧道トノ間ニ採石場五個所散在シ此處ヨリハ切込石ト稱スル種類ノ  
 石材ヲ産ス、道路ノ北側ニ産スルモノハ白石、南側ニ産スルモノハ虎石  
 ト稱セララル、白石ハ猪飼常右衛門、野村榮次、栗原源造、虎石ハ猪飼彌太郎、  
 小島助次郎各自漁業ノ傍ラ註文ニ應シ採取シ前者ニハ石工十五六名、  
 後者ニハ五六名従業ス、白石、虎石共ニ質甚タ粗惡ニ量亦多カラスシテ  
 今後採取セラレ得ヘキ數量十萬切ヲ出テサルヘシト云フ、虎石ハ五六  
 十年前ヨリ採取セラレ明治三十六年ヨリ五箇年間繼續シテ沼津御用  
 邸ノ石垣長サ約五百間ノ築造ニ供用セラレタリ、當時ヲ其産額最モ多  
 キ時トシ目下ハ一箇年約千五百切、白石ハ約二千切ナリ、其沼津迄ノ運  
 賃ハ一切ニ付二錢三厘、價格ハ採石場渡シ同虎石十四錢、白石十錢ナリ  
 多比 ニ於ケル採石ハ百五六十十年前ニ開始セラレタリト云フ、海岸ヨ  
 リ二三十間乃至二三町ノ間ニ採石場數個所アリ、石材ハ多比石ト稱セ

ラレ白石、斑石、本口ノ青石、本口ノ並石ノ四種アリ、何レモ質柔軟粗悪ナリ、産額ハ一箇年約十五萬切ニシテ採石場ノ所在地等ハ左ノ如シ

字	名	採石場	開業以來ノ年數	所有者	採石面積	産出石材	従業石工
第六	天	一	二年	秋山彌七	三〇〇坪	白石、斑石	三人
小	谷	一	八	山田、小野村、渡邊	三、〇〇〇	斑石、本口ノ青石及並石	一四
寺	山	一	一二	笹原善四郎	一、八〇〇	白石、斑石、本口ノ青石及並石	一二
船	越	一	六	志田勝吉	三〇〇	白石、斑石	七
同		二	六	渡邊國藏	三〇〇	同	七

採取セル石材ハ人車ニヨリ海岸ニ、三百石積ミ傳馬船ニヨリ口野或ハ江ノ浦ニ、帆船ニヨリ沼津ニ運搬シ主ナル需要地タル東京ニ輸送ス、運賃ハ採石場、海岸間一切ニ付三厘乃至六厘、海岸、沼津間同六錢、採石費ハ同約七錢、價格ハ海岸渡シ同白石十五錢、斑石十三錢、本口ノ青石、並石五

寸(五分、二尺、三寸、五寸、七寸、九寸、二尺、四寸、七寸、九寸) 一ニ付各十四錢五厘、十七錢及十三錢五厘、十六錢ナリ  
口野ハ十數年前迄ハ採石場數十個所アリテ盛ニ採石セラレ石材ハ本口石ノ名稱ノ下ニ各地ニ輸出セラレタリ、現時採取スルモノハ中目石及白石ノ二種ニシテ質遙ニ本口石ニ劣レリ、目下採石場約十個所アリ、其主ナルモノハ左ノ如シ

所有者	採石場	産出石材	従業石工	所有者	採石場	産出石材	従業石工
大谷仲次郎	一	中目石	五人	安達幸造	一	中目石	五人
笹原芳太郎	一	同	四	古谷藤一	一	同	一〇
笹原忠兵衛	三	中白目石	一二	村上豐吉	一	白石	一〇
古谷久作	一	白石	三				

是等ハ何レモ漁業ノ傍ラ稼行シ産額多キ時ハ一箇年十五萬切餘ニ達

ス、採石費ハ一切ニ付七錢、價格ハ海岸渡シ同白石約十一錢、中目石十二三錢ナリ

志下 ハ舊幕時代ヨリ採石セラレ其石材ハ十數年前迄ハ志下石ノ名稱ノ下ニ多量ニ東京ニ輸出セラレタリ、目下ハ鈴木又兵衛外一二名ノ漁業ノ傍ラ稼行スルニ過キスシテ石質甚タ粗惡ナリ、産額ハ一箇年約二千圓、價格ハ採石場渡シ一切ニ付十一二錢ナリ  
桃郷 ニモ石材産出ス、然レトモ質甚タ粗惡ニシテ土木用以外ニ用途ナシ

### 志太郡

本郡岡部町、藤枝町及瀬戸谷村ハ石材ヲ産ス、然レトモ其額甚タ小ニ、僅ニ附近ノ需要ニ應スルニ止マレリ

### 岡部町

字三輪ニ採石ス、三輪ハ舊幕時代ヨリ採石セラレタルモノ、如ク現ニ藤枝町ノ城趾ニ本町産ト同質ノ石材アリ、目下稼行セルハ加納榮吉ノ

採石場ニシテ幅三四間、高サ十五六間ノ露出面ヨリ採石ス、石工十五名乃至二十名従業シ産額一箇年約五千圓アリ、石材ハ三輪ノ青石ノ稱アリテ用途ハ建築、石垣、土留、佛石等、需要地ハ主トシテ静岡市、藤枝町及焼津村ナリ、静岡迄ハ約四里アリテ運賃ハ一切ニ付二十錢、藤枝町及焼津迄ハ約一里アリテ運賃ハ同十錢、採石費ハ同二十錢乃至二十五錢、價格ハ採石場渡シ同八十五錢内外ナリ

### 藤枝町

藤枝驛ノ西方約一里ナル字鬼岩寺ニ青島清吉ノ稼行スル採石場アリ、明治初年ノ開場ニ係リ幅二三十間高サ七八間ノ露出面ヨリ採石ス、石工二三名従業シ一箇年約七百圓ノ産出アリ、石材ハ鬼岩寺石ト稱セラレ質柔軟ニシテ建築用ニ適セス、多クハ一切半以下ニ採取シ石垣、土留用等ニ供ス、藤枝驛迄ノ運賃ハ一切ニ付七錢五厘、採石費ハ同十四錢、價格ハ同十七八錢ナリ

### 瀬戸谷村

産額甚々小ニ採石場トシテ見ルヘキモノナシ

濱名郡

本郡中石材産出地ハ只知波多村字大知波、太田、出入ノ數個所アルニ過キス、而モ質粗惡ニシテ建築用ニ供シ得ヘキモノナク産出地附近ニテハ之ヲ土留用、道路工事用等ニ供ス

石材ノ成分

以上記載セル石材ノ組成礦物(渡邊技師ノ顯微鏡下ノ檢定ニ據ル)ハ次ノ如シ

産地	種類	肉眼檢定	顯微鏡下ノ檢定
三島町 小堰石	橄欖輝石安山岩	暗灰色石基中ニ斜長石、橄欖石ノ斑晶及黄鐵礦散點ス	石基ハ板狀斜長石、輝石、橄欖石、磁鐵礦及極メテ少量ノ玻璃基ヨリ成リ壤間構造又ハ輝綠岩構造ヲ示ス、斑晶ハ柱狀斜長石、橄欖石及輝石ナリ
江間村 横根澤石	同	灰色石基中ニ白色斜長石、黑色輝石及綠色橄欖石ノ斑晶散點ス	石基ハ微晶質ニシテ斜長石ノ微晶、輝石及磁鐵礦ヨリ成リ壤間構造ヲ示ス、斑晶ハ斜長石、輝石及橄欖石ナリ

産地	種類	肉眼檢定	顯微鏡下ノ檢定
田中村 小室石	凝灰質角礫岩	石理稍粗鬆ニシテ白色ノ地ニ綠色、灰色及褐色ノ角礫ヲ多量ニ含有ス	玻璃基流晶質構造ヲ示セル安山岩片、砂岩片、斜長石晶片及玻璃質物ヨリ成ル
川西村 洞青石	安山岩質凝灰岩	石理粗鬆ニシテ稍角礫質ヲ帶ヒ浮石質ニ富ミ蒼白色ノ地ニ長石ノ晶片及黑色ノ岩礫ヲ含有ス	主トシテ褐色玻璃質物ヨリ成リ斜長石晶片及稀ニ輝石晶片ヲ含有ス
同	同	石理稍粗鬆ニシテ白色ノ地ニ灰色ノ岩片散點ス	主トシテ玻璃質物ヨリ成リ斜長石晶片、輝石晶片、綠泥石稀ニ球狀ヲ含有ス
同	石灰質凝灰岩	石理極メテ緻密、質堅硬ニシテ帶綠白色ヲ呈シ細微ナル黄鐵礦ノ結晶散點ス	主トシテ綠泥石、透明結晶質物ヨリ成リ細微ノ地ニ少量ノ方解石、安山岩細片、斜長石晶片、石英粒等ヲ含有ス
伊東町 小川澤	輝石安山岩	淡綠灰色石基中ニ輝石及斜長石ノ斑晶散點ス	石基ハ斜長石、少量ノ磁鐵礦、極メテ少量ノ輝石及無色ノ玻璃基ヨリ成リ「ピロタキシチック」構造ヲ示シ斑晶ハ斜長石及輝石ナリ
中大見村 柳瀬石	同	灰色石基中ニ黑色ノ輝石斑晶及玻璃光澤ヲ有スル白色斜長石ノ斑晶散點ス	石基ハ斜長石ノ微晶、少量ノ輝石、磁鐵礦及玻璃基ヨリ成リ玻璃基流晶質構造ヲ示シ斑晶ハ斜長石及輝石ニシテ稀ニ紫蘇輝石アリ

中狩野村日向丁場 月出石	同 第一坑場	戸田村 井田石	下河津村 澤田本目石	同 黒目石	同	白濱村 大坪丁場
角閃輝石安山岩	同	複輝石安山岩	石灰質凝灰岩	同	粒狀安山岩	凝灰質角礫岩
灰白色石基中ニ黒色角閃石、黒色輝石及白色斜長石ノ斑晶散點ス	同	灰色石基中ニ黒色輝石及斜長石ノ斑晶散點ス	石理極メテ緻密ニシテ帯緑白色ヲ呈ス	石理極メテ緻密ニシテ淡青灰色ヲ呈ス	緑灰色石基中ニ白色斜長石及輝石散點シ輝石ハ緑泥石ニ變セリ	石理粗鬆、質多孔性ニシテ帯褐色白色ノ地ニ灰色又ハ黒色ノ安山岩角礫ヲ含有ス
石基ハ多量ノ斜長石ノ微晶、極メテ少量ノ輝石、磁鐵礦及極メテ少量ノ玻璃基ヨリ成リ「ピロタキシチック」構造ヲ示シ流理ヲ呈ス、斑晶ハ斜長石、輝石及角閃石ナリ	同	石基ハ斜長石、極メテ少量ノ輝石、磁鐵礦及玻璃基ヨリ成リ玻璃基流晶構造ヲ示シ斑晶ハ斜長石、輝石及紫蘇輝石ナリ	安山岩細片、少量ノ斜長石晶片、綠泥石、方解石及玻璃質物ヨリ成ル	安山岩細片、斜長石晶片、綠泥石、方解石、磁鐵礦及玻璃質物ヨリ成ル	石基ハ斜長石、輝石、磁鐵礦及綠泥石ヨリ成リ「ピロタキシチック」構造ヲ示シ斑晶ハ斜長石及輝石ニシテ輝石ハ綠泥石、方解石等ニ變セリ	主トシテ種々ノ構造ヲ示セル安山岩片ヨリ成リ多量ノ褐色玻璃質物、斜長石及輝石ノ晶片ヲ含有ス

稻生澤村 大澤丁場	同 小澤丁場	同 敷根丁場	同 大トデ丁場	下田町 星谷丁場	同 マムシ丁場
石灰質凝灰岩	同	安山岩質凝灰岩	同	同	同
石理極メテ緻密ニシテ淡青灰白色ヲ呈ス	石理極メテ緻密ニシテ淡青灰色ヲ呈ス	石理稍粗鬆柔軟ニシテ浮石質ニ富ミ白色ノ地ニ數點大ノ灰色岩片少量ニ散點ス	石理稍緻密ニシテ砂質ヲ帶ヒ白色凝灰質ノ部分ト黒色砂質ノ部分ト交互シ縮狀ヲナス	同前ニ類似ス	石理稍粗鬆ニシテ浮石質ニ富ミ白色ノ地ニ二三點大ノ黒色安山岩片散點ス
安山岩細片、斜長石晶片、綠泥石、方解石、磁鐵礦及玻璃質物ヨリ成ル	安山岩細片、斜長石晶片、稀ニ輝石晶片、綠泥石、磁鐵礦、方解石及玻璃質物ヨリ成リ又有孔蟲ノ遺骸ヲ含有ス	主トシテ種々ノ構造ヲ示セル安山岩片及玻璃質物ヨリ成リ斜長石晶片、輝石晶片、稀ニ紫蘇輝石晶片ヲ含有ス	柱長質又ハ微晶質石基ヲ有スル安山岩砂粒、斜長石、輝石晶片、磁鐵礦、綠泥石及玻璃質物ヨリ成ル	種々ノ構造ヲ示セル安山岩砂粒、浮石質安山岩砂粒、斜長石及輝石ノ晶片、磁鐵礦及玻璃質物ヨリ成ル	玻璃質又ハ玻璃基流晶構造ヲ示セル安山岩片、玻璃質物、斜長石晶片及輝石晶片ヨリ成ル

朝日村	鼻岩丁場	石灰質凝灰岩	石理極メテ緻密ニシテ淡青白色ヲ呈ス	斜長石晶片、輝石晶片、綠泥石、方解石、黃鐵礦及玻璃質物ヨリ成ル
同	桂越路丁場	安山岩質凝灰岩	石理緻密ニシテ稍砂質ヲ帶ヒ帶綠灰色ナリ	種々ノ構造ヲ示セル安山岩砂粒、斜長石晶片、輝石及紫蘇輝石ノ磁鐵礦晶片及玻璃質物ヨリ成ル
南中村	立棒丁場	同	石理緻密ニシテ稍砂質ヲ帶ヒ帶青灰白色ナリ	玻璃基流晶質安山岩ノ細片、斜長石及輝石ノ晶片ヲ玻璃質物及綠泥質物ヲ以テ膠結ス
同	マブ丁場	同	石理緻密ニシテ稍砂質ヲ帶ヒ綠灰色ナリ	種々ノ構造ヲ示セル安山岩砂粒、斜長石、輝石及少量ノ紫蘇輝石晶片、玻璃質物、磁鐵礦及綠泥石ヨリ成ル
大平村	小山石	凝灰質角礫岩	石理稍粗鬆ニシテ灰色ノ地ニ暗灰色ノ安山岩角礫ヲ含有ス	綠褐色ノ玻璃質物、安山岩片、斜長石及輝石ノ晶片ヲ含有ス
同	大井石	同	石理粗鬆ニシテ黄白色ノ地ニ暗灰色ノ安山岩ノ角礫ヲ多量ニ含有ス	主トシテ玻璃基流晶質構造ヲ示セル安山岩片ヨリ成リ黃褐色ノ玻璃質物、少量ノ斜長石及輝石ノ晶片ヲ含有ス
同	玉ヶ洞石	輝石安山岩	灰白色ノ石基中ニ黑色輝石及斜長石ノ斑晶散點ス、空隙中ニハ板狀ヲ呈スル一二粒大ノ鱗石英ヲ含有ス	石基ハ多量ノ斜長石微晶、極メテ少量ノ輝石、磁鐵礦及少量ノ玻璃基ヨリ成リ、ヒロクダキシツク構造ヲ示シ流理ヲ呈ス、斑晶ハ斜長石及輝石ニシテ稀ニ紫蘇輝石アリ

同	戸ヶ谷石	凝灰質角礫岩	石理粗鬆ニシテ灰白色ノ地ニ暗灰色ノ安山岩角礫ヲ含有ス	輝石安山岩片、褐色玻璃質物、斜長石及輝石ノ晶片ヲ含有ス
靜浦村	獅子濱	輝石安山岩	帶褐灰白色石基中ニ黑色輝石及斜長石ノ斑晶散點ス	石基ハ主トシテ斜長石ノ微晶ヨリ成リ微花崗質粒狀構造ヲ示シ斑晶ハ斜長石及輝石ナリ
同	西山	同	同	同
同	虎石	安山岩質凝灰岩	石理粗鬆ニシテ多少角礫質ヲ帶ヒ灰色黄色等ノ安山岩片散點ス	白色不透明粘土質物、玻璃質物ヨリ成リ安山岩片、斜長石及輝石ノ晶片ヲ含有ス
同	多比斑石	同	石理緻密、砂質ニシテ灰色ヲ呈シ少シク縞狀ヲナス	斜長石及輝石ノ晶片、磁鐵礦及玻璃質物ヨリ成ル
同	同青石	凝灰質角礫岩	石理粗鬆ニシテ灰色ノ地ニ灰色又ハ黑色ノ安山岩角礫ヲ含有ス	主トシテ斜長石ノ微晶、少量ノ輝石及多量ノ褐色玻璃基ヲ含ミテ玻璃基流晶質構造ヲ示セル安山岩片ヨリ成リ又斜長石晶片ヲ含有ス
同	同並石	同	石理粗鬆ニシテ帶褐白色ノ地ニ灰色又ハ黑色ノ安山岩角礫ヲ多量ニ含有ス	主トシテ種々ノ構造ヲ示セル安山岩片ヨリ成リ多量ノ褐色玻璃質物、斜長石、輝石及紫蘇輝石ノ晶片ヲ含有ス



中狩野村 日向丁場月出石	三・六	九四五	三・六	三・五	〇・六	〇・六	四・五	四・四	〇・六	〇・三	〇・三	〇・六	100・六
静浦村 西山	三〇・六	三九〇	三・三	10・0	〇・六	—	1・五	五・0	二・三	1・六	〇・二	〇・三	100・三

五〇

即チ亞米利加式分類法ニ據ル岩漿名ハ左ノ如シ

産地	Sol. Rem.	Q	K <sub>2</sub> O+Na <sub>2</sub> O / CaO	K <sub>2</sub> O / CaO	岩漿名
江間村 横根澤石	71.53 = 3.07 22.03	6.24 = 0.09 67.07	65 = 0.55 117	15 = 0.30 50	II. 7. (3) 4. 4. Andose-Hesseose.
中狩野村 日向丁場月出石	88.88 = 8.01 11.09	23.76 = 0.36 64.76	78 = 0.33 84	17 = 0.38 61	I (II). 4. 3. 4. Femic Yellowstone.
静浦村 西山	83.97 = 8.09 10.81	30.66 = 0.59 56.45	68 = 0.34 72	25 = 0.58 43	I (II). (3) 4. 3. (3) 4. Femic Quarite Amiatose-Yellowstone.

石材ノ試験

試験ハ總テ地質調査所報告第二十八號及第三十七號ニ記載セル方法ニヨリテ施行セリ

比重

試験體トシテ一邊約二厘米ノ正立方體ヲ用キタリ、之ニ就キ試験セル結果

果ハ次ノ如シ

産地	乾燥時ノ重量	水中垂下時ノ重量	比	重
三島町 小堰石	三三・三三〇八	二一・七六三四		二・八八一
江間村 横根澤石	四一・三二〇五	二七・〇七九三		二・九〇一
田中村 小室石	三六・九五七五	二一・九四六四		二・四六二
川西村 洞青石	四四・四八〇〇	二五・七六二五		二・三七六
同 ス印石	二六・七六九〇	一五・〇七七六		二・二九〇
同 戸澤石	三六・六一七四	二二・八九五三		二・六六七
伊東町 小川澤	三七・五〇四五	二三・二五〇七		二・六三一
中大見村 柳瀬石	三八・九七一五	二四・一五二五		二・六三〇
中狩野村 日向丁場月出石	三七・五一七一	二二・六一七五		二・五一八
同 第一坑場同	三三・三九七二	二〇・一二七五		二・五一七

五一









岡部町 三輪石	三九・二二三	四〇・五六二	六・一三	一八・五一三	三・四二
藤枝町 鬼岩寺石	四五・〇〇六	四六・七七八	九・四四	一七・七四六	三・九五

耐壓強

試驗體トシテ一邊約五種(約二吋)ノ正立方體ヲ用キタリ、其横目及縦目ニ就キ試驗シタル結果ハ次ノ如シ

産地	石目		破壊シ始ムル壓力		破壊シ終ハル壓力即チ耐壓強		横目及縦目ニ於ケル平均耐壓強
	加壓面ノ大サ	壓力指數	平方付	同上ノ平均	平方付	同上ノ平均	
三島町 小堰石	二四・五〇	六、〇〇〇	二四四・九	三五一・三	一五、九〇〇	六四九・〇	六五〇・九
	二四・五〇	六、〇〇〇	二四四・九	三五一・三	一四、四〇〇	五八七・八	
	二五・〇〇	一四、一〇〇	五六四・〇		一八、六〇〇	七四四・〇	
	二四・五〇	一二、〇〇〇	四八九・八		一五、九〇〇	六四九・〇	
	二五・〇〇	九、三〇〇	三七二・〇	四二六・二	一一、七〇〇	四六八・〇	
	二三・〇四	九、六〇〇	四一六・七		一八、六〇〇	八〇七・三	

産地	石目		破壊シ始ムル壓力		破壊シ終ハル壓力即チ耐壓強		横目及縦目ニ於ケル平均耐壓強
	加壓面ノ大サ	壓力指數	平方付	同上ノ平均	平方付	同上ノ平均	
江間村 横根澤石	二三・〇四	一二、九〇〇	三五五・五	四三一・二	二一、三〇〇	九二四・五	八二七・六
	二三・〇四	七、五〇〇	三二五・五	四三一・二	一九、八〇〇	八〇八・二	
	二三・五二	九、六〇〇	四〇八・二		一六、五〇〇	七〇一・五	
	二四・五〇	一五、〇〇〇	六一二・二		一九、八〇〇	八〇八・二	
	二五・〇〇	一三、二〇〇	五二八・〇	五六〇・一	一九、五〇〇	七八〇・〇	
	二五・〇〇	一三、五〇〇	五四〇・〇		二一、〇〇〇	八四〇・〇	
田中村 小室石	二四・〇一	四、〇五〇	一六八・七		六、七二〇	二七九・九	二四四・七
	二五・五〇	六、九〇〇	二七〇・六	二一三・一	六、九六〇	二七二・九	
	二四・〇一	四、八〇〇	一九九・九		四、八〇〇	一九九・九	
	二五・五〇	六、九〇〇	二七〇・六	二一三・一	七、〇五〇	二七六・五	
	二五・〇〇	四、八〇〇	一九二・〇	二三二・六	四、八〇〇	一九二・〇	
	二五・五〇	六、〇〇〇	二三五・三		六、三〇〇	二四七・一	

伊東町小川澤						同 戸澤石					
縦			横			縦			横		
二四・〇一	二三・五二	二四・五〇	二四・五〇	二五・〇〇	二五・〇〇	二五・五〇	二五・〇〇	二五・〇〇	二五・五〇	二五・五〇	二六・〇一
九、一五〇	六、四五〇	七、〇五〇	六、六〇〇	八、五五〇	一〇、五〇〇	六、〇〇〇	五、一〇〇	四、五〇〇	七、二〇〇	六、〇〇〇	七、五〇〇
三八一・一	二七四・二	二八七・八	二六九・四	三四二・〇	四二〇・〇	二三五・三	二〇四・〇	一八〇・〇	二八二・四	二三五・三	二八八・四
三一四・四			三四三・八			二〇六・四			二六八・七		
九、九〇〇	八、一〇〇	八、一〇〇	一〇、五〇〇	一〇、二〇〇	一一、四〇〇	六、三〇〇	五、七〇〇	五、四〇〇	七、七四〇	七、九五〇	七、八〇〇
四一二・三	三四四・四	三三〇・六	四二八・六	四〇八・〇	四五六・〇	二四七・一	二二八・〇	二一六・〇	三〇三・五	三一一・八	二九九・九
三六二・四			四三〇・九			二三〇・四			三〇五・一		
三九六・七						二六七・八					

同 ス印石						川西村洞青石					
縦			横			縦			横		
二四・五〇	二五・〇〇	二五・〇〇	二五・五〇	二五・五〇	二五・〇〇	二五・五〇	二五・〇〇	二五・〇〇	二五・五〇	二五・〇〇	二五・五〇
二、四〇〇	三、七五〇	三、七五〇	二、二五〇	三、七五〇	四、二〇〇	二、七〇〇	三、六〇〇	三、三〇〇	四、五〇〇	三、三〇〇	三、六〇〇
九八・〇	一五〇・〇	一五〇・〇	八八・二	一四七・一	一六八・〇	一〇八・〇	一四四・〇	一二九・四	一七六・五	一三二・〇	一四一・二
一三二・七			一三四・四			一二七・一			一四九・九		
二、七〇〇	三、九〇〇	三、九〇〇	二、四〇〇	三、九〇〇	四、三五〇	二、七三〇	三、六三〇	三、四五〇	四、八三〇	三、四五〇	三、六九〇
一一〇・二	一五六・〇	一五六・〇	九四・一	一五二・九	一七四・〇	一〇九・二	一四五・二	一三五・三	一八九・四	一三八・〇	一四四・七
一四〇・七			一四〇・三			一二九・九			一五七・四		
一四〇・五						一四三・七					

戸田村 井田石						同 第一坑場							
縦			横			縦			横				
二五・五〇	二五・〇〇	二四・五〇	二五・〇〇	二四・〇〇	二五・〇〇	二四・五〇	二五・〇〇	二四・〇一	二四・五〇	二四・〇〇	二四・五〇	二四・五〇	一〇、二〇〇
七、五〇〇	一〇、八〇〇	一二、〇〇〇	六、〇〇〇	七、八〇〇	九、九〇〇	一〇、五〇〇	一〇、五〇〇	一〇、五〇〇	一〇、五〇〇	八、七〇〇	一〇、五〇〇	四一六・三	
二九四・一	四三二・〇	四八九・八	二四〇・〇	三二五・〇	三九六・〇	四二八・六	四二〇・〇	四三七・三	四二八・六	三六二・五	四二八・六	四〇二・五	
四〇五・三			三二〇・三			四二八・六			四〇二・五				
一三、五〇〇	一五、〇〇〇	一四、四〇〇	一五、〇〇〇	一三、八〇〇	一四、一〇〇	一二、〇〇〇	一二、〇〇〇	一二、六〇〇	一二、六〇〇	一三、五〇〇	一二、六〇〇	一〇、九五〇	
五二九・四	六〇〇・〇	五八七・八	六〇〇・〇	五七五・〇	五六四・〇	四八九・八	四八〇・〇	五二四・八	五二四・八	五六二・五	五二四・八	四四六・九	
五七二・四			五七九・七			四九八・二			五〇七・九				
五七六・一						五〇三・一							

中野狩村 日向丁場月出石						中大見村 柳瀬石							
縦			横			縦			横				
二三・五二	二五・〇〇	二五・〇〇	二五・〇〇	二四・五〇	二五・〇〇	二五・〇〇	二五・五〇	二五・五〇	二五・五〇	二四・五〇	二五・〇〇	二五・〇〇	九、〇〇〇
一一、四〇〇	一一、七〇〇	一三、二〇〇	一三、二〇〇	一二、六〇〇	九、九〇〇	九、〇〇〇	六、六〇〇	一一、四〇〇	八、一〇〇	八、四〇〇	八、四〇〇	三六〇・〇	
四八四・七	四六八・〇	五二八・〇	五二八・〇	五一四・三	三九六・〇	三六〇・〇	二五八・八	四四七・一	三一七・六	三四二・九	三四二・九	三六〇・〇	
四九三・六			四七九・四			三五五・三			三四〇・二				
一一、六〇〇	一二、九〇〇	一四、四〇〇	一五、〇〇〇	一三、八〇〇	一四、四〇〇	一三、二〇〇	一〇、八〇〇	一〇、八〇〇	一一、六〇〇	一一、六〇〇	一一、三〇〇	四九二・〇	
五三五・七	五一六・〇	五七六・〇	六〇〇・〇	五六三・三	五七六・〇	五二八・〇	四二三・五	四二三・五	四九四・一	五一四・三	五一四・三	四九二・〇	
五四二・六			五七九・八			四五八・三			五〇〇・一				
五六一・二						四七九・二							

白濱村 大坪丁場						同 笠原八幡山					
縦			横			縦			横		
二四・〇一	二四・五〇	二四・五〇	二四・五〇	二二・五六	二四・〇一	二五・〇〇	二五・〇〇	二四・五〇	二四・五〇	二四・五〇	二四・五〇
二、一〇〇	二、三七〇	三、〇〇〇	二、五五〇	三、三〇〇	三、九〇〇	一一、六〇〇	一〇、五〇〇	一一、二〇〇	一一、九〇〇	一〇、五〇〇	一三、五〇〇
八七・五	九六・七	一一二・四	一〇四・一	一四六・三	一六二・四	五〇四・〇	四二〇・〇	五三八・八	五二六・五	四二八・六	五五一・〇
一〇二・二			一三七・六			四八七・六			五〇二・〇		
二、一九〇	二、四〇〇	三、〇〇〇	二、七〇〇	三、六〇〇	三、九〇〇	一五、〇〇〇	一〇、八〇〇	一三、五〇〇	一三、五〇〇	一〇、八〇〇	一五、〇〇〇
九一・二	九八・〇	一一二・四	一一〇・二	一五九・六	一六二・四	六〇〇・〇	四三二・〇	五五一・〇	五五一・〇	四四〇・八	六一二・二
一〇三・九			一四四・一			五二七・七			五三四・七		
一一四・〇						五三一・二					

同 黒目石						下河津村 澤田本目石					
縦			横			縦			横		
二四・〇一	二四・五〇	二四・五〇	二五・〇〇	二四・〇〇	二四・五〇	二五・〇〇	二五・〇〇	二四・五〇	二五・〇〇	二五・〇〇	二二・五六
九、〇〇〇	九、六〇〇	六、〇〇〇	九、三〇〇	九、三〇〇	九、三〇〇	八、一〇〇	五、四〇〇	六、三〇〇	八、四〇〇	六、九〇〇	三、九〇〇
三七四・八	三九一・八	二四四・九	三七二・〇	三八七・五	三九六・〇	三二四・〇	二一六・〇	二五二・〇	三三六・〇	二七〇・六	一七二・九
三三七・二			三九六・〇			二六四・〇			二五九・八		
九、〇〇〇	九、六〇〇	六、〇〇〇	九、六〇〇	九、三六〇	九、三六〇	八、四〇〇	五、四〇〇	六、六〇〇	八、七〇〇	六、九〇〇	五、四〇〇
三七四・八	三九一・八	二四四・九	三八四・〇	三九〇・〇	三九〇・〇	三三六・〇	二一六・〇	二六四・〇	三四八・〇	二七〇・六	二三九・四
三三七・二			四〇一・七			二七二・〇			二八六・〇		
三六九・五						二七九・〇					

同 大トテ丁場						同 敷根丁場											
縦			横			縦			横								
二二・〇四	二二・五六	二二・五六	二二・五六	二二・〇九	二三・〇四	二四・五〇	二四・〇一	二四・〇一	二四・五〇	二五・〇〇	二四・五〇	二四・五〇	二四・五〇	二四・五〇			
一、七一〇	一、六八〇	一、六八〇	一、七一〇	一、六八〇	一、六八〇	一、七四〇	一、六八〇	一、七七〇	一、七七〇	二、〇七〇	一、八九〇	七四・二	七四・五	七四・五			
七四・二	七四・五	七四・五	七五・八	七六・一	七二・九	七一・〇	七〇・〇	七三・七	七二・二	八二・八	七七・一	七四・四	七四・五	七四・五			
七四・四			七四・九			七一・六			七七・四			七四・四	七四・五	七四・五			
一、七四〇	一、七一〇	一、七一〇	一、七四〇	一、七一〇	一、七一〇	一、八六〇	一、七四〇	一、八三〇	一、八〇〇	二、一三〇	一、九五〇	七五・五	七五・八	七五・八			
七五・五	七五・八	七五・八	七七・一	七七・四	七四・二	七五・九	七二・五	七六・二	七三・五	八五・二	七九・六	七五・五	七五・八	七五・八			
七五・七			七六・二			七四・九			七九・四			七五・七	七五・八	七五・八			
七六・〇						七七・二											

同 小澤丁場						稻生澤村 大澤丁場											
縦			横			縦			横								
二四・五〇	二四・〇〇	二四・五〇	二四・五〇	二四・五〇	二四・五〇	二四・五〇	二四・五〇	二四・五〇	二四・五〇	二五・〇〇	二四・五〇	二四・五〇	二四・五〇	二四・五〇			
二、一〇〇	二、一〇〇	二、四〇〇	二、二五〇	二、二五〇	二、四〇〇	九、六〇〇	六、六〇〇	六、〇〇〇	一〇、三五〇	九、六〇〇	九、〇〇〇	八五・七	八七・五	九八・〇			
八五・七	八七・五	九八・〇	九一・八	九五・七	九八・〇	三九一・八	二六九・四	二三〇・七	四〇五・九	三八四・〇	三六七・三	九〇・四	九〇・四	九五・二			
九〇・四			九五・二			二九七・三			三八五・七			九〇・四	九〇・四	九五・二			
二、二五〇	二、二二〇	二、七〇〇	二、二八〇	二、四〇〇	二、五五〇	九、九〇〇	七、二〇〇	七、八〇〇	一〇、五〇〇	九、九〇〇	九、三〇〇	二、二五〇	二、二二〇	二、七〇〇			
九一・八	九二・五	一一〇・二	九三・一	一〇二・〇	一〇四・一	四〇四・一	二九三・九	二九九・九	四一・八	三九六・〇	三七九・六	九一・八	九二・五	一一〇・二			
九八・二			九九・七			三三二・六			三九五・八			九一・八	九二・五	一一〇・二			
九九・〇						三六四・二											



同 桂越路丁場						朝日村 鼻岩丁場					
縦			横			縦			横		
二五・〇〇	二三・〇四	二四・〇〇	二四・五〇	二四・五〇	二四・〇〇	二四・五〇	二四・〇一	二四・〇〇	二五・五〇	二四・五〇	二五・五〇
二、八五〇	三、〇〇〇	三、六〇〇	四、二〇〇	三、三〇〇	四、二九〇	五、四〇〇	四、八〇〇	五、四〇〇	五、三三〇	五、〇一〇	六、〇〇〇
一一四・〇	一三〇・二	一五〇・〇	一七一・四	一三四・七	一七八・八	二二〇・四	一九九・九	二二五・〇	二〇九・四	二〇四・五	二三五・三
一三一・四			一六一・六			二一五・一			二一六・四		
二、九四〇	三、〇九〇	三、六三〇	四、二九〇	三、三九〇	四、三五〇	五、六四〇	五、一〇〇	五、七〇〇	五、四三〇	五、二五〇	六、五四〇
一一七・六	一三四・一	一五一・三	一七五・一	一三八・四	一八一・三	二三〇・二	二二二・四	二三七・五	二二二・九	二一四・三	二五六・五
一三四・三			一六四・九			二二六・七			二二七・九		
一四九・六						二二七・三					

同 マムシ丁場						下田町 星谷丁場					
縦			横			縦			横		
二三・五二	二四・五〇	二四・五〇	二五・〇〇	二四・五〇	二二・五二	二三・〇四	二二・〇九	二二・五六	二二・〇九	二二・〇九	二二・〇九
一、五〇〇	一、六二〇	一、五九〇	一、五三〇	一、九五〇	二、一〇〇	一、七四〇	一、七一〇	一、六五〇	一、八〇〇	一、八〇〇	一、五〇〇
六三・八	六六・一	六四・九	六一・二	七九・六	八九・三	七五・五	七七・四	七三・一	八一・五	八一・五	六七・九
六四・九			七六・七			七五・三			七七・〇		
一、五六〇	一、六五〇	一、六五〇	一、六二〇	一、九八〇	二、一〇〇	一、七七〇	一、七四〇	一、七七〇	一、八九〇	一、九五〇	一、五九〇
六六・三	六七・三	六七・三	六四・八	八〇・八	八九・三	七六・八	七八・八	七八・五	八五・六	八八・三	七二・〇
六七・〇			七八・三			七八・〇			八二・〇		
七二・七						八〇・〇					

同 大井石						大平村 小山石					
縦			横			縦			横		
二五・〇〇	二五・〇〇	二六・〇一	二五・五〇	二四・五〇	二四・〇一	二五・五〇	二四・五〇	二四・五〇	二五・〇〇	二五・〇〇	二五・〇〇
一、三五〇	一、三五〇	一、二〇〇	一、四四〇	一、五〇〇	一、八〇〇	二、〇七〇	一、九五〇	一、九五〇	一、八九〇	二、一〇〇	二、二五〇
五四・〇	五四・〇	四六・一	五六・五	六一・二	七五・〇	八一・二	七九・六	七九・六	七五・六	八四・〇	九〇・〇
五一・四			六四・二			八〇・二			八三・二		
一、五〇〇	一、五〇〇	一、四一〇	一、四四〇	一、五〇〇	一、九二〇	二、〇七〇	二、〇七〇	二、一〇〇	一、九五〇	二、一〇〇	二、三四〇
六〇・〇	六〇・〇	五四・二	五六・五	六一・二	八〇・〇	八一・二	八四・五	八五・七	七八・〇	八四・〇	九三・六
五八・一			六五・九			八三・八			八五・二		
六二・〇						八四・五					

同 マブ丁場						南中村 立棒丁場					
縦			横			縦			横		
二四・五〇	二四・五〇	二四・五〇	二四・五〇	二四・五〇	二四・五〇	二四・五〇	二四・五〇	二四・五〇	二四・〇一	二四・五〇	二五・〇〇
三、六〇〇	三、六〇〇	四、五〇〇	三、九〇〇	四、二〇〇	四、二〇〇	四、八〇〇	四、〇五〇	四、五〇〇	四、五〇〇	五、一〇〇	五、四〇〇
一四六・九	一四六・九	一八三・七	一五九・二	一七一・四	一七一・四	一九五・九	一六五・三	一八七・四	二〇四・〇	二二〇・四	一八六・〇
一五九・二			一六七・三			一八二・九			二〇三・五		
三、七五〇	三、七五〇	五、一〇〇	四、二〇〇	四、二九〇	四、五〇〇	五、四〇〇	四、一一〇	四、五〇〇	四、五〇〇	五、一六〇	五、四六〇
一五三・一	一五三・一	二〇八・二	一七一・四	一七五・一	一八三・七	二二〇・四	一六七・八	一八七・四	二〇六・四	二二二・九	一九二・〇
一七一・五			一七六・七			一九一・九			二〇七・一		
一七四・一						一九九・五					

同 西 山						静 浦 村 獅 子 濱					
縦			横			縦			横		
二五・五〇	二六・〇一	二四・九九	二五・五〇	二六・〇一	二五・五〇	二五・〇〇	二五・〇〇	二五・〇〇	二四・九九	二四・五〇	二四・五〇
一〇、五〇〇	一三、五〇〇	一二、三〇〇	一四、四〇〇	一四、六四〇	六、九〇〇	七、二〇〇	七、八〇〇	九、〇〇〇	一二、九〇〇	八、四〇〇	七、五〇〇
四一・一八	五一・九〇	四九・二二	五六・四七	五六・二九	二七・〇六	二八・八〇	三一・二〇	三六・〇〇	五一・六二	三四・二九	三〇・六一
四七四・三			四六六・一			三二〇・〇			三八八・四		
一一、四〇〇	一四、六四〇	一三、八〇〇	一五、〇〇〇	一四、六四〇	一〇、六五〇	一三、八〇〇	一〇、八〇〇	一一、一〇〇	一三、五〇〇	一〇、八〇〇	一一、一六〇
四四七・一	五六二・九	五五二・二	五八八・二	五六二・九	四一七・六	五五二・〇	四三二・〇	四四四・〇	五四〇・二	四四〇・八	四五五・五
五二〇・七			五二二・九			四七六・〇			四七八・八		
五二一・八						四七七・四					

同 月 ヶ 谷 石						同 玉 ヶ 洞 石					
縦			横			縦			横		
二四・五〇	二五・五〇	二五・〇〇	二六・〇一	二六・五一	二六・〇一	二四・五〇	二四・五〇	二五・五〇	二五・五〇	二四・五〇	二四・五〇
七、五〇〇	四、八〇〇	五、二五〇	六、三〇〇	六、六〇〇	七、六五〇	九、六〇〇	一〇、二〇〇	九、六〇〇	九、〇〇〇	八、一〇〇	一〇、二〇〇
三〇・六一	一八・八二	二一・〇〇	二四・二二	二四・九〇	二九・四一	三九・一八	四一・六三	三七・六五	三五・二九	三三・〇六	四一・六三
二三四・八			二六一・八			三九四・九			三六六・六		
七、五三〇	五、七〇〇	六、〇〇〇	六、五四〇	六、九〇〇	七、八〇〇	一〇、五〇〇	一〇、八九〇	一〇、八〇〇	一〇、五〇〇	一〇、五〇〇	一一、七〇〇
三〇七・三	二二三・五	二四〇・〇	二五一・四	二六〇・三	二九九・九	四二八・六	四四四・五	四二三・五	四一一・八	四二八・六	四七七・六
二五六・九			二七〇・五			四三二・二			四三九・三		
二六三・七						四三五・八					

同 同並石						同 同青石					
縦			横			縦			横		
二五・〇〇	二五・五〇	二五・五〇	二五・五〇	二五・五〇	二五・五〇	二六・〇一	二六・〇一	二五・五〇	二五・〇〇	二五・〇〇	二五・五〇
一、五〇〇	一、六五〇	一、八〇〇	一、八六〇	一、九五〇	二、一〇〇	一、四七〇	一、五〇〇	一、五〇〇	一、六五〇	一、六五〇	一、六五〇
六〇・〇	六四・七	七〇・六	七二・九	七六・五	八二・四	五六・五	五七・七	五八・八	六六・〇	六六・〇	六四・七
六五・一			七七・三			五七・七			六五・六		
一、五九〇	一、八〇〇	一、八三〇	一、九五〇	二、〇一〇	二、二五〇	一、五〇〇	一、六二〇	一、七四〇	一、六五〇	一、六五〇	一、八〇〇
六三・六	七〇・六	七一・八	七六・五	七八・八	八八・二	五七・七	六二・三	六八・二	六六・〇	六六・〇	七〇・六
六八・七			八一・二			六二・七			六七・五		
七五・〇						六五・一					

同 多比斑石						同 虎石					
縦			横			縦			横		
二五・〇〇	二五・〇〇	二五・〇〇	二五・五〇	二五・五〇	二五・五〇	二四・〇一	二五・〇〇	二五・〇〇	二五・〇〇	二五・五〇	二四・五〇
一、八〇〇	一、六五〇	一、五〇〇	一、六五〇	一、八〇〇	一、八〇〇	二、一〇〇	二、二五〇	二、五五〇	二、四〇〇	二、四〇〇	二、七〇〇
七二・〇	六六・〇	六〇・〇	六四・七	七〇・六	七〇・六	八七・五	九〇・〇	一〇二・〇	九六・〇	九四・一	一一〇・二
六六・〇			六八・六			九三・二			一〇〇・一		
一、八〇〇	一、六八〇	一、六八〇	一、八〇〇	一、九一〇	一、九五〇	二、二五〇	二、八二〇	二、五八〇	二、八八〇	二、八五〇	二、八五〇
七二・〇	六七・二	六七・二	七〇・六	七四・九	七六・五	九三・七	一一二・八	一〇三・二	一一五・二	一一一・八	一一六・三
六八・八			七四・〇			一〇三・二			一一四・四		
七一・一						一〇八・八					

岡部町三輪石						同 同白二號石					
縦			横			縦			横		
二五・〇〇	二四・五〇	二五・〇〇	二五・〇〇	二五・〇〇	二四・〇〇	二五・〇〇	二四・五〇	二四・五〇	二四・五〇	二四・五〇	二五・〇〇
一〇、九五〇	九、六〇〇	八、七〇〇	一〇、五〇〇	一一、四〇〇	六、三〇〇	四〇〇	五〇〇	八〇〇	九〇〇	六〇〇	五五〇
四三八・〇	三九一・八	三四八・〇	四二〇・〇	四五六・〇	二六二・五	一六〇	二〇四	三二七	三六七	二四五	二二〇
三九二・六			三七九・五			二一三・〇			二七七		
一七、一〇〇	一三、六五〇	一五、六〇〇	一五、九〇〇	一五、〇〇〇	一五、三〇〇	五一〇	五二〇	八五〇	九三〇	六三〇	六四〇
六八四・〇	五五七・一	六二四・〇	六三六・〇	六〇〇・〇	六三七・五	二〇四	二一二	三四七	三八〇	二五七	二五・六
六二一・七			六二四・五			二五・四			二九・八		
六二二・一						二七・六					

同 白一號石						同 日野中目石					
縦			横			縦			横		
二五・〇〇	二五・〇〇	二四・〇一	二五・〇〇	二四・五〇	二五・〇〇	二五・〇〇	二五・五〇	二五・五〇	二五・〇〇	二五・五〇	二四・五〇
六五〇	八〇〇	八〇〇	八〇〇	八〇〇	六〇〇	一、四七〇	一、二六〇	一、二三〇	一、三五〇	一、五九〇	一、四七〇
二六〇	三二〇	三三三	三二〇	三二七	二四〇	五八・八	四九・四	四八・二	五四・〇	六二・四	六〇・〇
三〇・四			二九・六			五二・一			五八・八		
七五〇	九〇〇	八二〇	九〇〇	八五〇	七五〇	一、四七〇	一、二九〇	一、二三〇	一、三五〇	一、五九〇	一、四七〇
三〇〇	三六〇	三四二	三六〇	三四七	三〇〇	五八・八	五〇・六	四八・二	五四・〇	六二・四	六〇・〇
三三・四			三三・六			五二・五			五八・八		
三三・五						五五・七					

藤枝町 鬼岩寺石					
縦			横		
二五・〇〇	二五・〇〇	二五・五〇	二五・〇〇	二五・〇〇	二五・〇〇
一一、一〇〇	一五、〇〇〇	七、五〇〇	一三、五〇〇	一一、七〇〇	八、四〇〇
四四四・〇	六〇〇・〇	二九四・一	五四〇・〇	四六八・〇	三三六・〇
四四六・〇			四四八・〇		
一一、四〇〇	一五、九〇〇	九、三〇〇	一三、八〇〇	一一、一五〇	一一、三〇〇
四五六・〇	六三六・〇	三六四・七	五五二・〇	四八六・〇	四九二・〇
四八五・六			五一〇・〇		
四九七・八					

七八

耐伸強

試験體トシテ四・八四乃至九・一〇平方糎ノ横斷面ヲ有スル「ゾリケット」ヲ使用シタリ、之ニ就キ試験セル結果ハ次ノ如シ

産地	目石	横斷面積	秤量	耐伸強 (一平方糎ニ付)	河上ノ平均	價目及秤目ニ於ケル耐伸強ノ平均 (一平方糎ニ付)	耐伸強ト耐壓強トノ比
三島町 小堰石	七・〇〇	八・七〇 <sup>平方糎</sup>	六・八五〇 <sup>斤</sup>	三九・四 <sup>斤</sup>	四二・〇 <sup>斤</sup>		一五・七
江間村 横根澤石	七・〇〇	七・五六	五・八〇〇	四一・四	三四・六		七・三

三島町 小堰石						江間村 横根澤石					
縦			横			縦			横		
五・七八	七・〇二	七・二九	六・七二	八・四〇	七・二八	七・五六	七・八四	七・五六	八・四〇	七・五六	七・五六
五・五〇〇	六・五〇〇	五・四〇〇	六・九五〇	一一・二〇〇	一一・八〇〇	九・三五〇	一一・四〇〇	一一・七〇〇	一一・七〇〇	一一・四〇〇	一一・四〇〇
四七・六	四六・三	三七・〇	五一・七	七二・六	八七・九	六一・八	七二・七	八四・〇	六九・六	二九・八	四一・四
四五・〇			七四・一			七四・一			七五・四		
四三・五 <sup>斤</sup>			七四・八			七四・八			七四・八		
一四・三			一一・四			一一・四			一〇・七		

七九

		同 戸 澤 石					同 同 ス 印 石				
横		縦			横		縦				
七・八〇	七・〇〇	七・五〇	七・二九	七・二八	六・七六	七・二〇	七・〇二	六・七五	六・七五	六・四八	七・〇二
四・四五〇	四・二五〇	五・八〇〇	五・六〇〇	五・三〇〇	四・四五〇	四・二五〇	五・四五〇	三・八〇〇	四・〇〇〇	三・〇〇〇	三・一〇〇
二八・五	三〇・四	三八・七	三八・四	三六・四	三二・九	二九・五	三八・八	二八・二	二九・六	二二・二	二二・一
三二・一		三七・八			三三・七		二七・〇				
		三五・八							二六・一		
一三・四	六・一			九・一		五・二					

		川 西 村 洞 青 石					田 中 村 小 室 石				
横		縦			横		縦				
七・八〇	八・一〇	七・〇二	七・〇二	七・〇二	七・二八	七・〇二	六・七六	七・二八	七・二九	七・五四	七・二八
四・二五〇	四・二〇〇	五・五〇〇	四・五五〇	五・二〇〇	五・二〇〇	五・〇〇〇	三・七〇〇	五・〇〇〇	六・四〇〇	六・二〇〇	四・七五〇
二七・二	二五・九	三九・二	三二・四	三七・〇	三五・七	三五・六	二七・四	三四・三	四三・九	四一・一	三二・六
二五・一	三六・二			三二・九		三九・八					
		三四・六							三七・二		
五・六	三・六			四・八		六・〇					

同												中野野村日向丁場出石					
同第一坑場																	
横			縦				横			縦							
八・一二	六・四八	六・七五	七・〇二	五・七六	六・七五	五・七五	六・二四	七・〇二	七・八三	七・二九	六・二四	五・二〇〇	四一・七	五四・一	九・六		
五・二〇〇	四・五〇〇	七・二〇〇	一〇・五〇〇	六・七〇〇	七・八〇〇	五・〇〇〇	七・一〇〇	五・七〇〇	八・八五〇	一〇・四五〇	五・二〇〇	四一・七	五四・一	九・六			
三二・〇	三四・七	五三・三	七四・八	五八・二	五七・八	四三・五	五六・九	四〇・六	五六・五	七一・七	四一・七	五四・一	九・六				
三四・五			六二・一				五二・七			五六・三							
												五七・四					
一六・八			八・〇				九・六			九・六							

中大見村柳瀬石												伊東町小川澤					
横			縦				横			縦							
七・五六	七・二九	七・五六	七・二九	七・〇五	六・七五	八・一〇	六・五〇	七・〇二	七・〇〇	六・七五	六・五〇	四・八五〇	三七・三	三三・三	一〇・五		
九・一〇〇	七・八五〇	四・一〇〇	四・〇五〇	二・五〇〇	三・八〇〇	四・七五〇	二・二〇〇	五・二五〇	六・一〇〇	三・〇〇〇	四・八五〇	三七・三	三三・三	一〇・五			
六〇・二	五三・八	二七・一	二七・八	一七・七	二八・一	二九・三	一六・九	三七・四	四三・六	二二・二	三七・三	三三・三	一〇・五				
五一・九			二四・二				二四・八			三四・四							
												二四・五					
一一・二			一八・九				二〇・二			一〇・五							



		同 笹原八幡山						同 同黒目石			
横		縦			横			縦			
七〇二	七〇〇	六・五〇	六・二四	六・五〇	六・七六	七〇二	六・七六	八〇六	六〇〇	七〇二	七〇二
一・一〇〇	一・五〇〇	四・三〇〇	二・八〇〇	三・一〇〇	三・七五〇	三・九〇〇	三・八五〇	九・二五〇	四・五〇〇	七・〇〇〇	六・三五〇
七・八	一〇・七	三三・一	二二・四	二三・八	二七・八	二七・八	二八・五	五七・四	三七・五	四九・九	四五・二
九・九		二六・四		二八・〇		四八・三					
				二七・二		四五・〇					
一四・六		二〇・〇		一九・一		七・〇					

		下河津村 澤田本目石						戸田村 井田石			
横		縦			横			縦			
七二八	六・七五	六・五〇	六・五〇	八・一〇	六・五〇	六・七五	六・七六	八・一二	七・五〇	七・八三	七・五六
六・六〇〇	四・六五〇	二・九〇〇	三・五〇〇	六・一五〇	二・八〇〇	二・八〇〇	二・七五〇	五・一〇〇	五・七七〇	六・九〇〇	五・五五〇
四五・三	三四・四	二二・三	二六・九	三八・〇	二一・五	二〇・七	二〇・三	三一・四	三八・五	四四・一	三六・七
四一・六		二九・一		二〇・八		三八・〇					
				二五・〇		三六・三					
九・七		九・三		一三・八		一五・一					

		同 敷根丁場						同 小澤丁場			
横		縦			横			縦			
七・二五	六・五〇	六・二四	七・〇二	六・五〇	七・〇二	六・五〇	六・五〇	六・二五	六・七六	六・二五	六・二五
一・〇〇〇	〇・六五〇	一・三〇〇	一・〇五〇	一・四〇〇	一・〇〇〇	一・二五〇	一・七〇〇	二・八〇〇	二・八〇〇	二・五五〇	二・二五〇
六・九	五・〇	一〇・四	七・五	一〇・八	七・一	九・六	一三・一	二一・五	二〇・七	二〇・四	一八・〇
五・七			九・六			九・九		二〇・九			
					九・八						一九・二
一三・四		七・八			八・〇					四・七	

		稻生澤村 大澤丁場						白濱村 大坪丁場			
横		縦			横			縦			
六・五〇	五・七五	六・二四	五・〇六	五・七二	五・七五	四・八四	五・七五	六・五〇	七・〇二	七・〇二	六・五〇
三・一〇〇	一・二〇〇	五・五五〇	四・六〇〇	五・七〇〇	四・三五〇	三・〇〇〇	四・〇〇〇	一・七五〇	一・五五〇	一・五五〇	一・四五〇
二三・八	一〇・四	四四・五	四五・五	四九・八	三七・八	三一・〇	三四・八	一三・五	一一・〇	一一・〇	一一・二
一七・四			四六・六			三四・五		一一・八			
				四〇・六							一〇・九
五・七			七・一			一一・五		八・八			

朝日村 鼻岩丁場												同
横		縦				横			縦			
六・〇〇	七・二九	七・〇〇	六・九六	六・五〇	六・四八	七・〇〇	五・九八	七・〇二	七・〇二	七・〇二	六・〇〇	
二・二〇〇	二・三五〇	六・〇〇〇	四・七五〇	三・二五〇	三・八五〇	三・六五〇	三・七〇〇	〇・九五〇	一・一〇〇	一・一〇〇	〇・九五〇	
一八・三	一六・一	四二・九	三四・一	二五・〇	二九・七	二六・一	三〇・九	六・八	七・八	七・八	七・九	
一六・一		三四・〇			二八・九			七・五				
				三一・五							七・〇	
一〇・二		六・七			七・九			八・九				

下田町 星谷丁場												同
横		縦				横			縦			
六・五〇	六・二四	七・二五	七・二五	六・二四	七・〇二	六・七五	六・〇〇	七・二五	七・二五	七・〇二	七・二五	
〇・八〇〇	〇・六五〇	一・〇〇〇	一・一五〇	〇・五〇〇	一・三〇〇	〇・八〇〇	〇・五〇〇	〇・五〇〇	一・一〇〇	一・一〇〇	〇・七五〇	
六・二	五・二	六・九	七・九	四・〇	九・三	五・九	四・二	三・四	七・六	七・八	五・二	
六・四		六・三		六・五				六・三				
				六・四							六・〇	
一一・二		一一・四		一一・六				一一・〇				

大平村 小山石												同 マップ丁場	
横			縦				横			縦			
七・〇五	六・七六	七・〇二	六・五〇	七・二八	九・一〇	七・〇二	六・五〇	五・七五	六・四八	六・五〇	六・二四		
二・三〇〇	二・二五〇	二・五〇〇	一・八〇〇	二・三〇〇	二・四五〇	二・三〇〇	二・〇七〇	三・八〇〇	三・四〇〇	三・五〇〇	三・五五〇		
一六・三	一六・六	一七・八	一三・八	一五・八	一三・五	一六・四	一五・九	三三・〇	二六・二	二六・九	二八・四		
一五・一		一五・八		一五・三		二八・七							
			一五・六								二八・九		
四・四		五・三		五・六		六・〇							

南中村 立棒丁場												同 桂越路丁場	
横			縦				横			縦			
五・九八	五・九八	六・七六	六・五〇	六・五〇	六・二四	六・七六	六・五〇	七・二〇	六・七五	七・〇二	六・二四		
三・二五〇	三・八〇〇	四・〇〇〇	四・七〇〇	三・七〇〇	四・三五〇	四・〇五〇	三・六〇〇	二・七〇〇	二・七〇〇	二・二五〇	一・七五〇		
二七・二	三一・八	二九・六	三六・二	二八・五	三四・九	三〇・〇	二七・七	一八・八	二〇・〇	一六・〇	一四・〇		
二九・一		三一・四		三〇・九		一八・三							
			三一・二							一七・二			
六・一		六・一		六・七		七・三							



同 同青石				同 多比斑石			
横		縦		横		縦	
七・〇五	七・〇二	七・二五	六・七六	七・八〇	七・五六	七・五〇	六・七六
〇・五五〇	〇・八〇〇	一・九〇〇	一・五五〇	二・四〇〇	一・二〇〇	一・三五〇	一・二五〇
三・九	五・七	一三・一	一一・五	一五・四	七・九	九・〇	九・二
五・六		一三・三		八・七		一五・五	
				一一・〇			一四・八
一四・五		四・七		七・八		四・四	

同 虎石				同 西山			
横		縦		横		縦	
六・五〇	六・七六	七・〇〇	七・五四	六・七六	七・二八	七・五六	七・二八
二・二〇〇	一・六五〇	一・七七〇	二・〇〇〇	二・〇〇〇	一・七五〇	二・三五〇	一・三〇〇
一六・九	一一・二	一二・六	一三・三	一四・八	一二・〇	一五・五	八・九
一四・一		一三・六		一二・一		三七・二	
			一二・九				三五・四
五・二		七・六		九・五		一四・〇	

		同 同白二號石						同 同白一號石			
横		縦			横			縦			
八・一二	七・五六	七・二九	七・五四	六・七六	六・七五	七・〇二	七・〇二	八・一〇	八・六四	七・二九	八・三二
九・〇〇〇	九・一五〇	一・六五〇	二・一八〇	一・二五〇	〇・六五〇	一・〇〇〇	一・四〇〇	二・二〇〇	二・一五〇	二・一〇〇	二・一五〇
五五・四	六〇・五	一一・三	一四・五	九・二	四・八	七・一	一〇・〇	一三・六	一二・四	一四・四	一二・九
五六・四			一一・七			七・三			一三・五		
				九・五							一三・五
一一・二			二・二			四・一			二・五		

		同 口野中目石						同 同並石			
横		縦			横			縦			
七・二八	七・五六	七・五六	七・八四	七・二八	七・二九	七・〇二	七・二九	七・〇二	七・五四	七・〇二	七・〇二
一・八五〇	二・二五〇	一・二五〇	一・三三〇	一・一二〇	〇・八五〇	一・一〇〇	一・二〇〇	一・三五〇	一・四五〇	〇・六五〇	一・〇〇〇
一二・七	一四・九	八・三	八・五	七・七	五・八	七・八	八・二	九・六	九・六	四・六	七・一
一三・五			八・二			七・三			七・九		
				七・八						六・八	
二・五		六・四			八・一			八・七			

排氣鐘ヲ用キ試験體ニ蒸餾水ヲ飽和セシメ之ヲ夜間屋外ニ曝露シ晝

凍寒試験

岡部町三輪石				藤枝町鬼岩寺石			
縦		横		縦		横	
七・五六	八・〇五〇	五三・二	五七・九	七・二九	三・二〇〇	二二・〇	二四・九
七・二八	七・四〇〇	五〇・八	五七・七	七・〇二	三・二五〇	二二・一	二四・九
八・一〇	九・三五〇	五九・四	五七・七	六・二四	二・八〇〇	二二・四	二四・九
五・七五	八・〇〇〇	六九・六	五七・七	六・七六	二・三〇〇	一七・〇	二四・九
六・二四	二・八〇〇	二二・四	二二・四	六・二四	二・七〇〇	二二・二	二四・九
六・七六	二・三〇〇	一七・〇	二二・五	六・七六	二・七〇〇	二二・二	二四・九
六・七六	二・五五〇	一八・九	二二・二	六・七六	二・五五〇	一八・九	二四・九

間室内ニ移シ試験體中ニ生シタル水ノ溶解ヲ待テ更ニ之ニ蒸餾水ヲ飽和セシメ復々夜間屋外ニ曝露ス、而シテ大正三年一月六日ヨリ同三月十八日ニ至ル七十二日間夜間ノ溫度攝氏零度以下ノ日ニ於テ此試験ヲ十七回反覆施行セリ、減量試験ニハ一邊約二糧ノ正立方體、耐壓強試験ニハ一邊約五糧ノ正立方體ヲ用キタリ、試験ノ結果ハ次ノ如シ

凍寒減量

産地	乾燥時ノ重量	凍寒後ノ重量	減量百分率	同上ノ平均
三島町小堰石	五五・六五七六	五五・六五一三	〇・〇一一	〇・〇一八
江間村横根澤石	四〇・一六〇〇	四三・四三〇五	〇・〇二五	〇・〇一八
田中村小室石	二九・〇九五〇	二九・〇七二〇	〇・〇七九	〇・一六六
	三三・九〇一〇	三三・八一五五	〇・二五二	〇・一六六



川西村 洞青石	三五・五五〇〇	三五・四四九〇	〇・二八四	〇・三九三
同	二九・九九七〇	二九・八二六五	〇・五〇二	
同	三五・六八四五	三五・五九七五	〇・二四四	〇・三七五
同	三九・七七七〇	三九・五九六〇	〇・五〇五	
同	五二・〇一七五	五一・九六六〇	〇・〇九九	〇・二一〇
同	四六・八九五六	四六・七四五一	〇・三二一	
伊東町 小川 澤	六〇・五二三五	六〇・五二〇七	〇・〇〇五	〇・〇一三
同	五一・三七四二	五一・三六四〇	〇・〇二〇	
中大見村 柳 瀬 石	五一・三九九〇	五一・三六二〇	〇・〇七二	〇・〇七四
同	四〇・一三〇〇	四〇・一〇〇〇	〇・〇七五	
同	四三・九三一五	四三・九二六〇	〇・〇一三	
中狩野村 日向丁場 月出 石	六三・二一〇〇	六三・二〇三五	〇・〇一〇	〇・〇一一

同	第一坑場	五一・七一七〇	五一・七一七	〇・〇一〇	〇・〇四二
同	同	三八・二七〇〇	三八・二四一七	〇・〇七四	
戸田村 井 田 石	三二・三四〇〇	三二・三三二六	〇・〇二三	〇・〇二五	
同	同	四二・二八九〇	四二・二七七五	〇・〇二七	
下河津村 澤田本目石	三九・〇七八七	三九・〇一四四	〇・一六五	〇・一八六	
同	同	三七・六五八〇	三七・五八〇〇	〇・二〇七	
同	同	四八・三六三四	四八・三〇〇九	〇・一二九	〇・一〇二
同	同	四一・五六五〇	四一・五三四〇	〇・〇七五	
同	同	三一・三九三五	三一・三〇八八	〇・二七〇	〇・一七八
同	同	三一・〇四七四	三一・〇二〇八	〇・〇八六	
白濱村 大坪丁場	一五・一七八五	一四・九七一五	一・三六三	一・一二七	
同	同	一五・六三三五	一五・四九四三	〇・八九〇	

朝日村 鼻岩丁場	三七・五三五〇	三七・四七六五	〇・一五六	〇・一五三
同 桂越路丁場	三九・一七四〇	三九・一一五五	〇・一四九	〇・六四七
同	三九・四五六六	三九・一七五九	〇・七一	〇・六四七
同	三六・二三二四	三六・〇二一七	〇・五八二	〇・六四七
同	四〇・五七〇〇	四〇・四九八三	〇・一七七	〇・二〇二
南中村 立棒丁場	四三・四四三〇	四三・三四三八	〇・二二六	〇・二〇二
同	四一・四九三二	四一・二九一二	〇・四八七	〇・四七五
同	三九・一一〇五	三八・九二九八	〇・四六二	〇・四七五
同	五二・四九一四	五二・四四七四	〇・〇八四	〇・一六九
大平村 小山石	三四・八五〇〇	三四・七六二〇	〇・二五三	〇・一六九
同	三〇・八六九五	三〇・八二九〇	〇・一三一	〇・一八四
同	二七・八五五〇	二七・七八九〇	〇・二三七	〇・一八四

稻生澤村 大澤丁場	三八・四三八〇	三八・三八四〇	〇・二四五	〇・一四〇
同	三四・五六四五	三四・五一七〇	〇・一三五	〇・一四〇
同	二九・四六〇〇	二九・二六九〇	〇・六四八	〇・六〇二
同	三四・三五〇〇	三四・一五九四	〇・五五五	〇・六〇二
同	二六・三九六三	二六・一〇六一	一・〇九九	〇・六〇二
同	二七・四九九〇	二七・一六六九	一・二〇八	一・一五四
同	三二・四七五〇	三二・一〇八〇	一・一三〇	一・一五四
同	二三・五一七八	二三・三〇一八	〇・九一八	一・〇二四
同	三一・九九四四	三一・五八四一	一・二八二	一・〇二四
同	三五・一二三五	三四・五一九一	一・七二一	一・五〇二
同	三一・四二五〇	三一・一四九七	〇・八七六	一・五〇二
同	二九・六二九七	二九・四二一五	〇・七〇三	〇・七九〇

岡部町 三輪石	同 同白二號石	同 同白一號石	同 日野中目石	同 同並石	同 同青石
四三・三八〇五 五〇・四六八〇	三五・一一八〇 五一・五七〇〇	三七・〇三八〇 四七・七七九〇	三五・七七五三 三七・五八七六	一九・五四〇〇 三三・四〇七二	三七・九九九〇 三六・八九三〇
四三・三七五二	三四・五五〇〇 五一・一〇〇〇	三六・七二一五 四七・二八三八	三五・五三九五 三七・三七九三	一九・四五〇五 三三・三六〇五	三七・七六七〇 三六・三九二〇
〇・〇一二	〇・〇〇二 一・六一七	〇・八五五 一・〇三六	〇・六六〇 〇・五五四	〇・四五八 〇・一四〇	〇・五五八 一・三五八
〇・〇〇七	一・二六四	〇・九四六	〇・六〇七	〇・二九九	〇・九五八

同 多比斑石	同 虎石	同 西山	靜浦村 獅子濱	同 戸ヶ谷石	同 玉ヶ洞石
二四・七三六五 四〇・六六七〇	四〇・〇四七五 四六・六一五〇	三四・二七一〇 六〇・九九九〇	三四・九八五〇 四〇・四五七五	三七・四九三〇 三四・六八四〇	四八・七八七五 三七・〇八六三
二四・二〇三三	四〇・三六八五 三九・九四五五	三四・二五七〇 六〇・九九三七	三四・九七七五 四〇・四二六二	三七・四五〇〇 三四・六六四〇	四八・七三一一 三七・〇七〇八
二・一五六	〇・七三四 〇・二五四	〇・〇四一 〇・八四一	〇・〇二一 〇・〇七七	〇・一一五 〇・〇五八	〇・一一五 〇・〇四二
一・四四五	〇・五九八	〇・〇二五	〇・〇四九	〇・〇八七	〇・〇七九

藤枝町 鬼岩寺石	五五・八二〇〇	五五・七五四七	〇・一一七	〇・一六七
	五九・三二七〇	五九・一九九一	〇・二一六	

凍寒後ノ耐壓強

産地	目石	ノ加壓面	ノ破壊シ始ムル壓力	ノ破壊シ終ハル壓力即チ耐壓強	ノ平均ノ耐壓強	ノ凍寒前ニ同シ	ノ平均ノ耐壓強
三島町小堰石	凍寒前ニ同シ	ノ平方	ニ平方	ニ平方	ニ平方	ニ平方	ニ平方

江間村横根澤石	同前	同前	同前	同前	同前	同前	同前
---------	----	----	----	----	----	----	----

田中村小室石	縦	二五・五〇	二四・五〇	二五・〇〇	横	二四・五〇	二四・五〇	二四・〇一	二四・五〇
	縦	二五・五〇	二四・五〇	二五・〇〇	横	二四・五〇	二四・五〇	二四・〇一	二四・五〇
	ノ破壊シ始ムル壓力	六、六〇〇	四、五〇〇	五、七〇〇	ノ破壊シ終ハル壓力	六、三〇〇	四、八〇〇	二、七〇〇	四、三五〇
	ニ平方	二五八・八	一八三・七	二二八・〇	ニ平方	二六二・四	一九五・九	一〇八・〇	一七七・六
	平均ノ耐壓強	二二二・三	二二二・三	二二二・三	平均ノ耐壓強	二二二・三	二二二・三	二二二・三	二二二・三
	ノ凍寒前ニ同シ	六、八四〇	四、八六〇	六、〇〇〇	ノ凍寒前ニ同シ	六、七二〇	四、九二〇	二、八五〇	四、五〇〇
	ニ平方	二六八・二	一九八・四	二四〇・〇	ニ平方	二七九・九	二〇〇・八	一四四・〇	一八三・七
	平均ノ耐壓強	二二二・三	二二二・三	二二二・三	平均ノ耐壓強	二二二・三	二二二・三	二二二・三	二二二・三
	ノ凍寒前ニ同シ	一・三			ノ凍寒前ニ同シ	〇・八			七・八
	平均ノ耐壓強	一・三			平均ノ耐壓強	〇・八			七・八

同 同ス印石	縦	二五・五〇	二四・五〇	二五・〇〇	横	二四・〇一	二四・〇一	二四・〇一	二四・五〇
	縦	二五・五〇	二四・五〇	二五・〇〇	横	二四・〇一	二四・〇一	二四・〇一	二四・五〇
	ノ破壊シ始ムル壓力	二、一〇〇	二、七三〇	二、四〇〇	ノ破壊シ終ハル壓力	二、七〇〇	二、七〇〇	三、〇〇〇	四、三五〇
	ニ平方	八二・四	一一一・四	九六・〇	ニ平方	一〇八・〇	一一二・五	一二〇・〇	一七七・六
	平均ノ耐壓強	九六・六	九六・六	九六・六	平均ノ耐壓強	一一三・五	一一三・五	一一三・五	一一三・五
	ノ凍寒前ニ同シ	二、一九〇	二、七三〇	二、八二〇	ノ凍寒前ニ同シ	二、八五〇	二、九七〇	三、一五〇	四、五〇〇
	ニ平方	八五・九	一一一・四	一一二・八	ニ平方	一一四・〇	一二三・七	一二六・〇	一八三・七
	平均ノ耐壓強	一〇三・四	一〇三・四	一〇三・四	平均ノ耐壓強	一二二・二	一二二・二	一二二・二	一二二・二
	ノ凍寒前ニ同シ	二、一九〇	二、七三〇	二、八二〇	ノ凍寒前ニ同シ	二、八五〇	二、九七〇	三、一五〇	四、五〇〇
	ニ平方	八五・九	一一一・四	一一二・八	ニ平方	一一四・〇	一二三・七	一二六・〇	一八三・七
	平均ノ耐壓強	一〇三・四	一〇三・四	一〇三・四	平均ノ耐壓強	一二二・二	一二二・二	一二二・二	一二二・二
	ノ凍寒前ニ同シ	二、一九〇	二、七三〇	二、八二〇	ノ凍寒前ニ同シ	二、八五〇	二、九七〇	三、一五〇	四、五〇〇
	ニ平方	八五・九	一一一・四	一一二・八	ニ平方	一一四・〇	一二三・七	一二六・〇	一八三・七
	平均ノ耐壓強	一〇三・四	一〇三・四	一〇三・四	平均ノ耐壓強	一二二・二	一二二・二	一二二・二	一二二・二

		同 第一坑場同			中狩野村 日向丁場月出石			
戸田村井田石		凍寒前ニ同シ			凍寒前ニ同シ			
横		縦			横			
二五・〇〇	二五・〇〇	二五・〇〇	二五・五〇	二四・〇〇	二五・〇〇	二四・〇一	二四・五〇	
七、八〇〇	六、三〇〇	九、三〇〇	一〇、〇五〇	九、九〇〇	九、九〇〇	九、〇〇〇	七、二〇〇	
三二・二〇	二五・二〇	三三・七二	三九・四一	四一・二五	三九・六〇	三七・四八	二九・三九	
二四・八〇		三八・三四		三九・四四				
七、八〇〇	六、六〇〇	一一、六〇〇	一二、六〇〇	一三、五〇〇	一二、六〇〇	一〇、〇五〇	一〇、二三〇	
三二・二〇	二六・四〇	四八・〇〇	四九・四一	五六・二五	五〇・四〇	四一・八六	四一・七六	
二五・二〇		四九・二七		四九・五〇				
		四九・三九						
	一一・九	一一		二・五				
				一・八				

		同 戸澤石			伊東町小川澤			
中大見村柳瀬石		凍寒前ニ同シ			凍寒前ニ同シ			
縦		横			縦			
二四・五〇	二四・〇一	二四・五〇	二四・五〇	二四・〇〇	二五・五〇	二五・五〇	二五・五〇	
八、一〇〇	九、〇〇〇	一〇、五〇〇	七、九五〇	三、九〇〇	五、七〇〇	五、七〇〇	五、七〇〇	
三三・〇六	三七・四八	四二・八六	三二・四五	一六・二五	二二・八〇	二二・三五	二二・三五	
三三・三一		三三・〇五			二二・二八	二二・二四		
一一、四〇〇	一一、七〇〇	一一、四〇〇	一二、〇六〇	一〇、二〇〇	五、八八〇	六、〇〇〇	六、〇〇〇	
四六・五三	四八・七三	四六・五三	四九・二二	四二・五〇	二二・五二	二二・五六	二二・五三	
四五・六七		四六・〇八			二二・三九	二二・二二	二二・二六	
	四五・八八				二二・八三			
〇・三		七・九			二・八	二・三八		
		四・一						

		白濱村大坪丁場						同 笹原八幡山			
横		縦			横			縦			
二五・〇〇	二五・〇〇	二五・〇〇	二四・〇一	二四・五〇	二五・〇〇	二三・五二	二四・五〇	二二・〇九	二五・〇〇	二四・五〇	二四・五〇
八、一〇〇	八、八五〇	一、四四〇	一、七七〇	一、八〇〇	一、七七〇	一、七七〇	一、八九〇	九、九〇〇	一、二、六〇〇	七、五〇〇	九、九〇〇
三二四・〇	三五四・〇	五七・六	七三・七	七三・五	七〇・八	七五・三	七七・一	四四八・二	五〇四・〇	三〇六・一	四〇四・一
三六四・〇		六八・三			七四・四			四一九・四			
八、二五〇	九、〇〇〇	一、四七〇	一、八〇〇	一、八〇〇	一、七七〇	一、七七〇	一、九二〇	一〇、五〇〇	一三、五〇〇	九、〇〇〇	一〇、五〇〇
三三三・〇	三六〇・〇	五八・八	七五・〇	七三・五	七〇・八	七五・三	七八・四	四七五・三	五四〇・〇	三六七・三	四二八・六
三七〇・〇		六九・一			七四・八			四六〇・九			
		七二・〇						四四七・三			
六・五		三三・五			四八・一			一二・七			
		四〇・八						一五・八			

		同 同黒目石						下河津村 澤田本目石			
横		縦			横			縦			
二四・五〇	二四・〇一	二五・〇〇	二四・五〇	二四・五〇	二五・〇〇	二四・五〇	二四・五〇	二四・五〇	二五・〇〇	二五・〇〇	二五・〇〇
九、九〇〇	九、六〇〇	六、〇〇〇	八、一〇〇	八、一〇〇	六、〇〇〇	九、〇〇〇	八、一〇〇	四、八〇〇	五、四〇〇	五、一〇〇	四、五〇〇
四〇四・一	三九九・八	二四〇・〇	三三〇・六	三三〇・六	二四〇・〇	三六七・三	三三〇・六	一九五・九	二一六・〇	二〇四・〇	一八〇・〇
四〇二・七		六三〇・四			三三一・二			二〇五・三			
一〇、五〇〇	一〇、六五〇	六、六〇〇	八、一〇〇	八、一〇〇	六、三〇〇	九、〇〇〇	八、一〇〇	四、八〇〇	五、七〇〇	五、四〇〇	四、五〇〇
四二八・六	四四三・六	二六四・〇	三三〇・六	三三〇・六	二五二・〇	三六七・三	三三〇・六	一九五・九	二二八・〇	二一六・〇	一八〇・〇
四三三・六		六三〇・八			三三一・六			二二三・三			
		三二二・五						二二三・七			
一八・九		八・五			二二・二			二二・六			
		一五・四						一六・八			

		同 大トテ丁場						同 敷根丁場			
横		縦			横			縦			
二五・〇〇	二五・〇〇	二五・〇〇	二五・〇〇	二五・〇〇	二四・五〇	二四・五〇	二四・〇一	二五・〇〇	二四・五〇	二五・〇〇	二三・五二
一、六八〇	一、七一〇	一、五〇〇	一、五〇〇	一、五三〇	一、五三〇	一、五九〇	一、六二〇	一、七一〇	一、七一〇	一、八〇〇	一、六八〇
六七・二	六八・四	六〇・〇	六〇・〇	六一・二	六一・四	六四・九	六七・五	六八・四	六九・八	七二・〇	七一・四
六七・二		六〇・四			六四・九			七〇・一			
一、六八〇	一、七一〇	一、五三〇	一、五三〇	一、五六〇	一、五六〇	一、五九〇	一、六五〇	一、七四〇	一、七四〇	一、八六〇	一、七一〇
六七・二	六八・四	六一・二	六一・二	六二・四	六三・七	六四・九	六八・七	六九・六	七一・〇	七四・四	七二・七
六七・六		六一・六			六五・八			七一・七			
		六三・七						七三・八			
一七・六		一八・六			一三・六			四・三			
		一六・一						四・四			

		同 小澤丁場						稻生澤村 大澤丁場			
横		縦			横			縦			
二四・〇一	二四・五〇	二五・〇〇	二五・〇〇	二四・〇〇	二五・〇〇	二五・〇〇	二四・五〇	二五・〇〇	二五・〇〇	二五・〇〇	二五・〇〇
一、八〇〇	一、七七〇	一、八三〇	一、六五〇	一、八九〇	一、六五〇	一、六五〇	一、八〇〇	八、一〇〇	六、〇〇〇	六、〇〇〇	一〇、三五〇
七五・〇	七二・二	七三・二	六六・〇	七八・八	六六・〇	六六・〇	七三・五	三二・四	二四・〇	二四・〇	四一・四
七二・九		七二・七			六八・五			二六八・〇			
一、九五〇	一、八〇〇	一、八九〇	一、九二〇	一、九八〇	一、九二〇	一、八三〇	二、四九〇	八、四〇〇	六、三〇〇	七、八〇〇	一〇、五〇〇
八一・二	七三・五	七五・六	七六・八	八二・五	七六・八	七三・二	一〇一・六	三三・六	二五・二	三一・二	四二・〇
七五・八		七八・三			八三・九			三〇〇・〇			
		八一・二						三三五・〇			
四・五		二〇・三			一五・八			九・八			
		一八・二						八・二			

		同 桂越路丁場						朝日村鼻岩丁場						
横		縦			横			縦						
二五・〇〇	二四・五〇	二五・五〇	二五・〇〇	二四・〇一	二四・五〇	二四・〇一	二五・〇〇	二四・五〇	二四・五〇	二四・五〇	二五・〇〇	二四・五〇	二四・五〇	二五・〇〇
三、〇〇〇	三、四五〇	二、一〇〇	二、〇四〇	一、九八〇	二、一九〇	二、三七〇	二、六四〇	三、九〇〇	四、二〇〇	四、三五〇	三、九〇〇	四、三五六	四、三五六	三、九〇〇
一二〇・〇	一四〇・八	八二・四	八一・六	八二・五	八九・四	九八・七	一〇五・六	一五九・二	一七一・四	一七七・六	一五六・〇	一七六・六	一七六・六	一五六・〇
一四九・七		八二・二			九七・九			一六九・四						
三、一五〇	三、六〇〇	二、一九〇	二、一〇〇	二、〇七〇	二、二二〇	二、四〇〇	二、六七〇	四、二〇〇	四、二六〇	四、五四〇	四、二〇〇	四、五四〇	四、五四〇	四、二〇〇
一二六・〇	一四六・九	八五・九	八四・〇	八六・二	九〇・六	一〇〇・〇	一〇六・八	一七一・四	一七三・九	一八五・三	一六八・〇	一八五・三	一八五・三	一六八・〇
一五三・七		八五・四			九九・一			一七六・九						
		九二・三			一七七・六									
二五・八		三六・四			三九・九			二二・〇						
		三八・二			二一九・九									

		同 マムシ丁場						下田町星谷丁場						
横		縦			横			縦						
二四・〇〇	二五・〇〇	二四・九九	二五・〇〇	二四・〇〇	二四・九九	二四・〇〇	二四・五〇	二四・〇一	二四・五〇	二五・〇〇	二四・五〇	二四・五〇	二四・五〇	二四・五〇
三、九〇〇	四、六五〇	一、二六〇	一、二六〇	一、二〇〇	一、二二〇	一、二〇〇	一、二〇〇	一、五〇〇	一、五〇〇	一、五六〇	一、六二〇	一、五六〇	一、五六〇	一、六二〇
一六二・五	一八六・〇	五〇・四	五〇・四	五〇・〇	四九・二	五〇・〇	四九・〇	六二・五	六二・五	六二・四	六六・一	六二・四	六二・四	六六・一
一六八・二		五〇・三			四九・四			六二・〇						
四、二〇〇	四、八〇〇	一、三二〇	一、二九〇	一、二二〇	一、二六〇	一、二六〇	一、三五〇	一、五三〇	一、五三〇	一、五九〇	一、六五〇	一、五九〇	一、五九〇	一、六五〇
一七五・〇	一九二・〇	五二・八	五一・六	五一・四	五〇・四	五二・五	五五・一	六三・七	六三・七	六三・六	六七・三	六三・六	六三・六	六七・三
一七八・三		五一・九			五二・七			六三・二						
		五二・三			六五・四									
二一・八		二二・五			一九・〇									
		二七・六			一八・三									



同 玉ヶ洞	凍 寒 前 ニ 同 シ	同 大 井 石						大 平 村 小 山 石			
		縦			横			縦			
		二五・〇〇	二五・〇〇	二五・〇〇	二五・五〇	二五・〇〇	二五・〇〇	二五・五〇	二五・〇〇	二五・〇〇	二五・〇〇
		一、二六〇	一、三三〇	一、三五〇	一、五〇〇	一、五〇〇	一、五〇〇	一、五〇〇	一、六五〇	一、六五〇	二、一九〇
		五〇・四	五二・九	五四・〇	五八・八	六〇・〇	六〇・〇	五八・八	六〇・〇	六六・〇	八七・六
		五二・四			五九・六			六一・六			
		一、二九〇	一、四一〇	一、四四〇	一、六五〇	一、五六〇	一、六五〇	一、九八〇	二、〇一〇	一、八〇〇	二、一九〇
		五一・六	五五・三	五七・六	六四・七	六二・四	六六・〇	七七・六	八〇・四	七二・〇	八七・六
		五四・八			六四・四			七六・七			
		五九・六			八〇・六			八〇・六			
五・七			二・三			八・五					
四・〇			四・七			四・七					

同 マブ丁場	南 中 村 立 棒 丁 場	同									
		縦			横						
		二五・五〇	二四・五〇	二四・五〇	二四・五〇	二五・〇〇	二五・〇〇	二五・〇〇	二五・〇〇	二五・五〇	
		二、四〇〇	一、六八〇	二、二五〇	二、七〇〇	二、七〇〇	三、四五〇	三、二四〇	三、四五〇	四、八〇〇	
		九六・〇	六七・二	八八・二	一一〇・二	一一〇・二	一四〇・八	一二九・六	一三八・〇	一八八・二	
		八三・六	一一〇・二・九			一三六・一			一三六・〇		
		二、四六〇	一、六八〇	二、二八〇	二、九四〇	二、九四〇	三、四五〇	三、二四〇	三、四五〇	四、八〇〇	
		九八・四	六七・二	八九・四	一一〇・〇	一一〇・〇	一四〇・八	一二九・六	一三八・〇	一八八・二	
		八四・四	一〇九・八			一三六・一			一四四・八		
		一四九・三			二四・五			二四・五			
〇・九	三六・〇			二九・五			二五・二				

同 同青石					同 多比斑石								
縦		横			縦			横					
二四・五〇	二四・五〇	二六・〇一	二六・〇一	二六・〇一	二五・五〇	二五・〇〇	二五・〇〇	二五・〇〇	二五・〇〇	二五・〇〇	二五・〇〇	二五・〇〇	二五・〇〇
一、二〇〇	一、二〇〇	一、四四〇	一、三五〇	一、四一〇	一、四四〇	一、四四〇	一、五〇〇	一、六五〇	一、八〇〇	一、九五〇	二、四六〇	九八・四	二、四六〇
四九・〇	四九・〇	五五・四	五一・九	五四・二	五六・五	五七・六	六〇・〇	六六・〇	七二・〇	七八・〇	九八・四	九八・四	九八・四
四八・七		五三・八			五八・〇			七二・〇					
一、五〇〇	一、二九〇	一、六五〇	一、五九〇	一、四四〇	一、四四〇	一、四四〇	一、五〇〇	一、六五〇	一、八〇〇	一、九八〇	二、四九〇	九八・四	二、四九〇
六一・二	五二・七	六三・四	六一・一	五五・四	五六・五	五七・六	六〇・〇	六六・〇	七二・〇	七九・二	九八・四	九八・四	九八・四
六〇・〇		六〇・〇			五八・〇			七二・四					
	六〇・〇				六五・二								
四・三		一一・一			一五・七			二二・二					
	七・七				九・〇								

同 虎石					同 月ヶ谷石		同 凍寒前ニ同シ	
縦		横			縦		横	
二五・〇〇	二五・〇〇	二五・〇〇	二五・〇〇	二五・〇〇	二五・五〇	二五・五〇	二五・五〇	二五・五〇
二、二五〇	二、七〇〇	二、六四〇	二、九七〇	二、七〇〇	六、六〇〇	四、八〇〇	三、九〇〇	六、九〇〇
九〇・〇	一〇八・〇	一〇五・六	一一八・八	一〇八・〇	二五・三七	一八八・二	一五二・九	二七〇・六
九八・八		一一〇・八			二一九八・三			二五八・八
二、二五〇	二、八二〇	二、六四〇	二、九七〇	二、七〇〇	六、九〇〇	六、七五〇	五、七四〇	六、七五〇
九〇・〇	一一二・八	一〇五・六	一一八・八	一〇八・〇	二六五・三	二六四・七	二二五・一	二六四・七
一〇〇・八		一一〇・八			二二五・一・七			二五八・〇
	一〇五・八				二五四・九			
二・三		三・一			二・〇			四・六
	二・七				三・三			

同 白二號石					同 白一號石						
縦		横			縦		横				
二五・〇〇	二五・〇〇	二四・五〇	二五・五〇	二五・〇〇	二四・五〇	二五・〇〇	二五・〇〇	二五・〇〇	二四・五〇	二五・〇〇	
六〇〇	五五〇	六五〇	六五〇	五〇〇	六〇〇	七〇〇	九〇〇	六〇〇	五〇〇	六〇〇	
二四・〇	二二・〇	二六・五	二五・五	二〇・〇	二四・五	二八・〇	三六・〇	二四・〇	二〇・〇	二四・五	
二三・三	二四・〇			二九・五			二二・八				
六五〇	六〇〇	七四〇	七五〇	五八〇	六五〇	七二〇	九五〇	九五〇	八二〇	六六〇	
二六・〇	二四・〇	三〇・二	二九・四	二三・二	二六・五	二八・八	三八・〇	三八・〇	三二・八	二六・九	
二五・三	二七・六			三一・一			三二・六				
二六・五		三一・九			三一・九			三〇・〇			
〇・四	七・四			六・九			三・〇				
三・九		五・〇			五・〇			三・〇			

同 口野中目石					同 同並石						
縦		横			縦		横				
二五・〇〇	二五・〇〇	二五・〇〇	二五・〇〇	二五・〇〇	二六・〇一	二五・五〇	二五・〇〇	二五・〇〇	二六・〇一	二五・五〇	
九五〇	一、二〇〇	一、二〇〇	一、一〇〇	一、一四〇	一、五〇〇	一、八〇〇	一、五九〇	一、七一〇	二、一三〇	二、一六〇	
三八・〇	四八・〇	四八・〇	四四・〇	四五・六	五七・七	七〇・六	六三・六	六八・四	八一・九	八四・七	
四二・〇	四五・九			六四・〇			七八・三				
一、五〇〇	一、二九〇	一、二九〇	一、六五〇	一、三八〇	一、六八〇	一、八〇〇	一、五九〇	一、七一〇	二、一三〇	二、一六〇	
六〇・〇	五一・六	五一・六	六六・〇	五五・二	六四・六	七〇・六	六三・六	六八・四	八一・九	八四・七	
五二・五	五七・六			六六・三			七八・三				
五五・一		七二・三			七二・三			六六・〇			
〇	二・〇			三・五			三・六				
一・〇		三・六			三・六			三・〇			

産地	攝氏千九百十度	攝氏千九百十度	攝氏千九百十度	攝氏千九百十度	攝氏千九百十度	攝氏千九百十度	攝氏千九百十度	攝氏千九百十度	攝氏千九百十度	攝氏千九百十度	攝氏千九百十度	攝氏千九百十度	攝氏千九百十度	攝氏千九百十度	攝氏千九百十度	攝氏千九百十度	攝氏千九百十度	攝氏千九百十度	攝氏千九百十度	攝氏千九百十度
三島町 小壘石	破壊セス	破壊セス	破壊セス	破壊セス	破壊セス	破壊セス	破壊セス	破壊セス	破壊セス	破壊セス	破壊セス	破壊セス	破壊セス	破壊セス	破壊セス	破壊セス	破壊セス	破壊セス	破壊セス	破壊セス
江間村 横根澤石	同	同	同	同	同	同	同	同	同	同	同	同	同	同	同	同	同	同	同	同
田中村 小室石	同	同	同	同	同	同	同	同	同	同	同	同	同	同	同	同	同	同	同	同
川西村 洞青石	同	同	同	同	同	同	同	同	同	同	同	同	同	同	同	同	同	同	同	同
同 同ス印石	同	同	同	同	同	同	同	同	同	同	同	同	同	同	同	同	同	同	同	同
同 同	同	同	同	同	同	同	同	同	同	同	同	同	同	同	同	同	同	同	同	同
伊東町 小川澤	同	同	同	同	同	同	同	同	同	同	同	同	同	同	同	同	同	同	同	同
中大見村 柳瀬石	同	同	同	同	同	同	同	同	同	同	同	同	同	同	同	同	同	同	同	同
中狩野村 日向丁場	同	同	同	同	同	同	同	同	同	同	同	同	同	同	同	同	同	同	同	同
同 第一坑場	同	同	同	同	同	同	同	同	同	同	同	同	同	同	同	同	同	同	同	同
同 同	同	同	同	同	同	同	同	同	同	同	同	同	同	同	同	同	同	同	同	同
戸田村 井田石	同	同	同	同	同	同	同	同	同	同	同	同	同	同	同	同	同	同	同	同

1111

耐火度  
 試験體トシテ直径約三種ノ塊片二個宛ヲ用キ之ヲ三十分間攝氏千九  
 十度、千百五十度、千二百十度ノ溫度ニ熱シ一個ハ水中ニ投シテ急ニ、一  
 個ハ空氣中ニ於テ徐々ニ冷却セシメ之ヲ指頭ニテ強ク壓シ其破壊ス  
 ルヤ否ヤヲ檢セリ、其結果ハ次ノ如シ

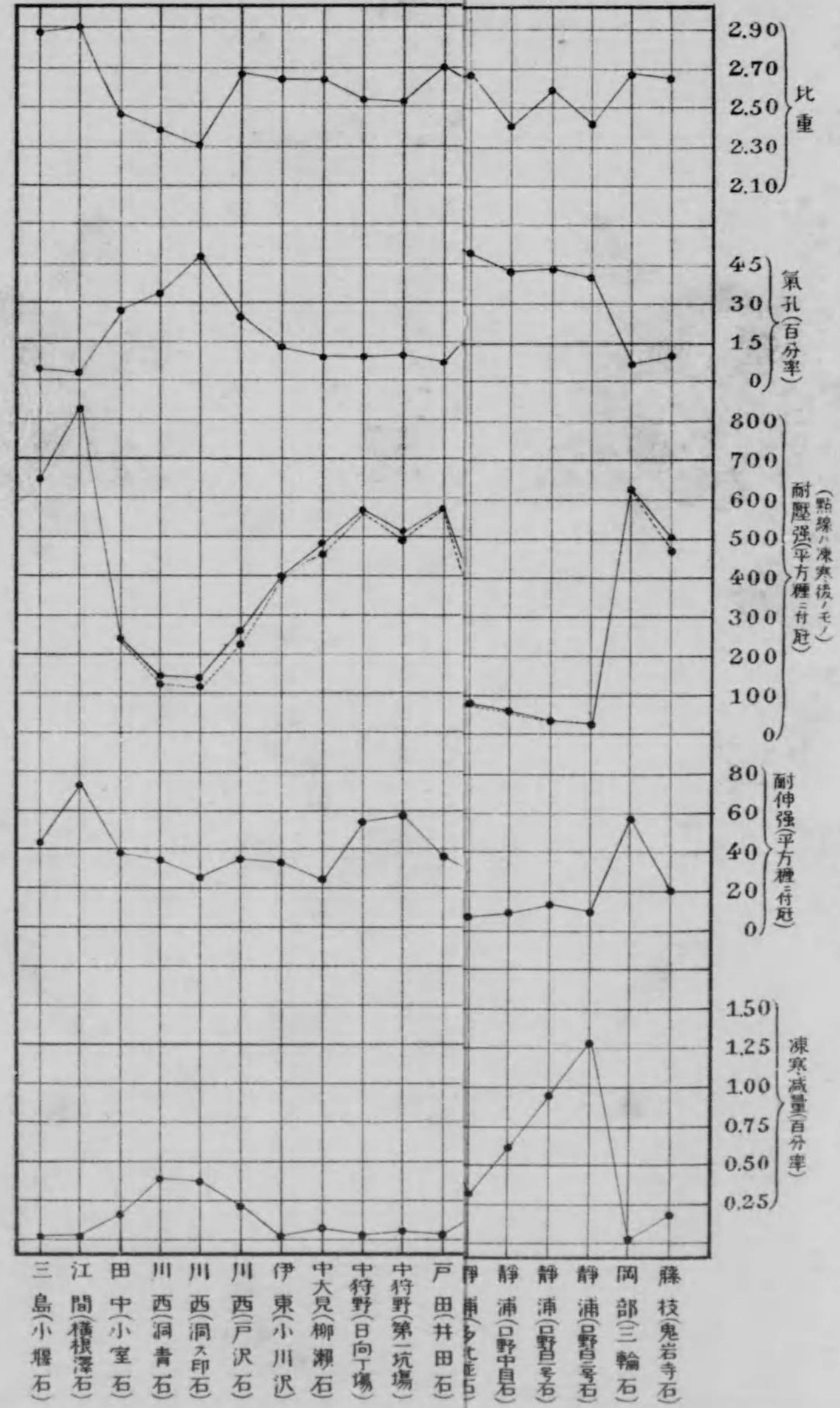
産地	攝氏千九百十度	攝氏千九百十度	攝氏千九百十度	攝氏千九百十度	攝氏千九百十度	攝氏千九百十度	攝氏千九百十度	攝氏千九百十度	攝氏千九百十度	攝氏千九百十度	攝氏千九百十度	攝氏千九百十度	攝氏千九百十度	攝氏千九百十度	攝氏千九百十度	攝氏千九百十度	攝氏千九百十度	攝氏千九百十度	攝氏千九百十度	攝氏千九百十度
岡部町 三輪石	凍寒前ニ同シ	凍寒前ニ同シ	凍寒前ニ同シ	凍寒前ニ同シ	凍寒前ニ同シ	凍寒前ニ同シ	凍寒前ニ同シ	凍寒前ニ同シ	凍寒前ニ同シ	凍寒前ニ同シ	凍寒前ニ同シ	凍寒前ニ同シ	凍寒前ニ同シ	凍寒前ニ同シ	凍寒前ニ同シ	凍寒前ニ同シ	凍寒前ニ同シ	凍寒前ニ同シ	凍寒前ニ同シ	凍寒前ニ同シ
藤枝町 鬼岩寺石	縦	横	縦	横	縦	横	縦	横	縦	横	縦	横	縦	横	縦	横	縦	横	縦	横
同	二五・五〇	二五・五〇	二六・〇一	二五・〇〇	二六・〇一	二五・〇〇	二六・〇一	二五・〇〇	二六・〇一	二五・〇〇	二六・〇一	二五・〇〇	二六・〇一	二五・〇〇	二六・〇一	二五・〇〇	二六・〇一	二五・〇〇	二六・〇一	二五・〇〇
同	八、四〇〇	九、九〇〇	八、四〇〇	九、九〇〇	八、四〇〇	九、九〇〇	八、四〇〇	九、九〇〇	八、四〇〇	九、九〇〇	八、四〇〇	九、九〇〇	八、四〇〇	九、九〇〇	八、四〇〇	九、九〇〇	八、四〇〇	九、九〇〇	八、四〇〇	九、九〇〇
同	三三二・九	三三八・八	三三二・〇	三三八・八	三三二・〇	三三八・八	三三二・〇	三三八・八	三三二・〇	三三八・八	三三二・〇	三三八・八	三三二・〇	三三八・八	三三二・〇	三三八・八	三三二・〇	三三八・八	三三二・〇	三三八・八
同	六五〇	六五〇	六五〇	六五〇	六五〇	六五〇	六五〇	六五〇	六五〇	六五〇	六五〇	六五〇	六五〇	六五〇	六五〇	六五〇	六五〇	六五〇	六五〇	六五〇
同	二六・〇	二六・〇	二六・〇	二六・〇	二六・〇	二六・〇	二六・〇	二六・〇	二六・〇	二六・〇	二六・〇	二六・〇	二六・〇	二六・〇	二六・〇	二六・〇	二六・〇	二六・〇	二六・〇	二六・〇
同	九、九〇〇	九、九〇〇	九、九〇〇	九、九〇〇	九、九〇〇	九、九〇〇	九、九〇〇	九、九〇〇	九、九〇〇	九、九〇〇	九、九〇〇	九、九〇〇	九、九〇〇	九、九〇〇	九、九〇〇	九、九〇〇	九、九〇〇	九、九〇〇	九、九〇〇	九、九〇〇
同	三三八・二	三三八・二	三三八・二	三三八・二	三三八・二	三三八・二	三三八・二	三三八・二	三三八・二	三三八・二	三三八・二	三三八・二	三三八・二	三三八・二	三三八・二	三三八・二	三三八・二	三三八・二	三三八・二	三三八・二
同	四六四・三	四六四・三	四六四・三	四六四・三	四六四・三	四六四・三	四六四・三	四六四・三	四六四・三	四六四・三	四六四・三	四六四・三	四六四・三	四六四・三	四六四・三	四六四・三	四六四・三	四六四・三	四六四・三	四六四・三
同	一〇・三	一〇・三	一〇・三	一〇・三	一〇・三	一〇・三	一〇・三	一〇・三	一〇・三	一〇・三	一〇・三	一〇・三	一〇・三	一〇・三	一〇・三	一〇・三	一〇・三	一〇・三	一〇・三	一〇・三
同	六・九	六・九	六・九	六・九	六・九	六・九	六・九	六・九	六・九	六・九	六・九	六・九	六・九	六・九	六・九	六・九	六・九	六・九	六・九	六・九

1111

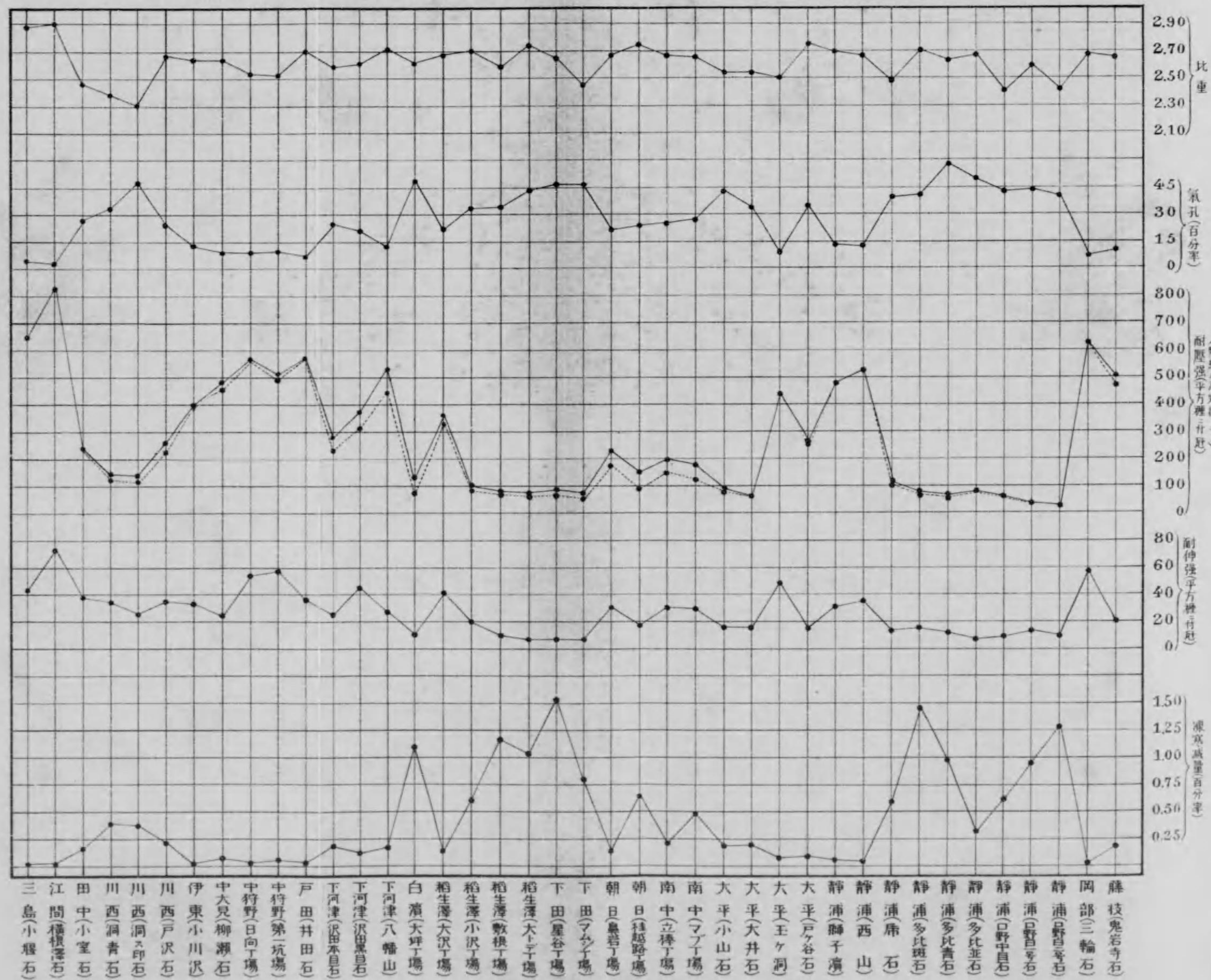




線曲較比



靜岡縣産建築石材ノ比重、氣孔量、耐壓強、耐伸強、凍寒減量比較曲線





靜岡縣下採石地略圖



枋木縣產建築石材試驗報文

栃木縣産建築石材試験報文

目次

石材產地ノ現状	一二九頁
那須郡	一三〇頁
芳賀郡	一三一頁
河内郡	一三二頁
城山村	一三三頁
國本村	一三九頁
富屋村	一四一頁
上都賀郡	一四二頁
東大蘆村	一四二頁
落合村	一四三頁
下都賀郡	一四三頁

岩船村	.....	一四三頁
足利郡	.....	一四四頁
三和村	.....	一四五頁
北郷村	.....	一四六頁
石材ノ成分	.....	一四七頁
石材ノ試験	.....	一四七頁
比重	.....	一四七頁
氣孔量、重量、及吸水量	.....	一四八頁
耐壓強	.....	一四八頁
耐伸強	.....	一五一頁
凍寒試験	.....	一五四頁
凍寒減量	.....	一五四頁
凍寒後ノ耐壓強	.....	一五五頁
耐火度	.....	一五八頁
結章	.....	一五八頁

### 栃木縣産建築石材試験報文

農商務技師 清水 吾

大正二年十一月技手大橋敏男命ヲ受ケ栃木縣下建築石材産出地ニ出張シ石材産出ノ現状ニ就キ調査セリ、茲ニ其結果ト採取標本ニ就キ施行セル試験ノ結果トヲ報告ス

#### 石材産地ノ現状

栃木縣下建築石材ヲ産スル地方ハ河内郡城山村ヲ第一トス、本村ノ石材ハ大谷石ト稱シ廣ク東京、宇都宮間ニ於テ土木建築用ニ供セラレ其産額一個年三百萬切ニ達ス、上都賀郡、下都賀郡、芳賀郡、那須郡、足利郡等亦石材ヲ産スルモ其量何レモ多カラス、其産額ハ之ヲ總計スルモ城山村ノ一村ニ及ハス、是等各郡ノ産額(明治四十五年度)ハ縣廳ノ調査ニヨレハ即チ左ノ如シ

郡名	那須郡		上郡		下郡		郡名
	産額	價額	産額	價額	産額	價額	
那須	七八、九二〇 <small>圓</small>	一九、七三〇 <small>圓</small>	五八三、三六〇 <small>圓</small>	八、七五〇 <small>圓</small>	一九二、三六三	三九、〇八〇	上郡
鹽谷	八五〇	七四八	一九二、三六三	三九、〇八〇	一九二、三六三	三九、〇八〇	下郡
芳賀	一五二、六〇〇	九、一五六	二、一八〇	三、〇〇〇	二、一八〇	三、〇〇〇	阿蘇
河内	一、二六二、〇〇〇	二五二、二四〇	二九、〇〇〇	一五、二二五	二九、〇〇〇	一五、二二五	足利

那須郡

本郡ニ於ケル石材産出地ハ蘆野町及那須村トシ採石場ハ規模大ナラス、石材ハ安山岩ニ屬シ福島縣産白川石ニ類似ス  
 蘆野町 ハ黒田原驛ノ南東約一里ノ處ニアリテ此間馬車ヲ通シ得ヘシ、採石場ハ那須石材合資會社ノ稼行ニ係リ二個所アリ、其一採石場ニハ石工十數名從業シ産額一個年約三萬切アリ、需要地ハ東京、横濱及宇都宮ヲ主トス、採石費ハ一切ニ付九錢、運賃ハ黒田原驛迄同一錢五厘、黒

田原、東京間同十二三錢、價格ハ同驛渡シ同十九錢内外ナリ、他ノ採石場ハ前者ニ比シ運搬不便ノ位置ニアリ、石工四五名從業シ産額僅ニ一個年二三千切ナリ、運賃ハ黒田原驛迄一切ニ付約四錢トス  
 那須村 字豊原ハ古來採石セラル、處ニシテ明治三十九年ヨリ那須石材合資會社ノ稼行セル採石場一個所アリ、同場ハ豊原驛ヨリ五六十間ノ距離ニアリテ此間輕便軌條ノ敷設アリ、開場ノ當時ハ一個年三萬切内外ノ石材ヲ産出シタルモ目下良質ノモノ殆ト採盡セラレタル爲メ産額減少シ一個年僅ニ一千切乃至一千五百切トナレリ、運賃ハ豊原驛迄一切ニ付一錢、價格ハ同驛渡シ同約十六錢ナリ

芳賀郡

本郡ニ産スル石材ハ角巒岩ニ屬シ七井村及逆川村ハ其主ナル産出地ナリ  
 七井村 字小宅ハ數十年來引續キテ採石セラル、處ニシテ七井驛トハ縣道約一里ヲ隔ツ、岡花石材店ノ稼行スル採石場一個所アリ、同場ハ

明治四十五年ノ開場ニ係リ四五反歩ノ面積中七八個所ヨリ採石ス、産額ハ鐵道ノ七井驛迄ノ延長ト共ニ増加シ目下石工約七十名従業シ、一個月約一萬切ノ産出アリ、石材ハ灰青色ヲ呈シ質柔軟ニシテ建築用ヲ主ナル用途トシ其粉末ハ陶器原料ニ供セラル、主ニ東京及茨城縣ニ需要アリ、採石費ハ三切ニ付十一二錢、價格ハ七井驛渡シ同三十七錢、一尺、八寸、三尺ノモノ三十錢、一尺、四寸、三尺ノモノ十八錢、一尺、三寸、三尺ノモノ十七錢、五寸、六寸、三尺ノモノ十五錢五厘、運賃ハ七井驛迄一切ニ付三錢、七井及秋葉間同五錢二厘ナリ

逆川村 字北高岡ニ岡花石材店ノ明治四十五年頃ヨリ稼行セル採石場アリ、石工約二十名従業シ産額ハ一個月四五百切ナリ、石材ハ質七井産ト略同シク多ク笠間町ニ需要アリ、笠間町迄ハ約六里アリテ其間ノ運賃ハ三切ニ付三十錢、價格ハ笠間町渡シ同五十四五錢ナリ

河内郡

石材ハ城山村、國本村、富屋村ニ産シ城山村ハ本縣第一ノ石材産出地ナ

リ、是等各村ニ於ケル採石場ノ數、産額等ハ郡役所ノ調査ニヨレハ左ノ如シ

年次	城		山		國		本		富		屋	
	場採石數	産額	場採石數	産額	場採石數	産額	場採石數	産額	場採石數	産額	場採石數	産額
明治三十四年	五	三〇,〇〇〇切	一〇	一〇,〇〇〇圓	六	三〇,〇〇〇切	二	二,〇〇〇圓	一	一五,〇〇〇切	一	四五〇圓
同三十八年	三八	一,一五〇,〇〇〇	四	四〇,〇〇〇	七	八五,〇〇〇	四	四,〇〇〇	二	五,〇〇〇	二	三七五
同三十九年	四〇	一,五〇〇,〇〇〇	六	五七,〇〇〇	六	五七,〇〇〇	二	二,〇〇〇	二	五,〇〇〇	二	二〇八
同四十年	五〇	一,〇〇〇,〇〇〇	七	五九,〇〇〇	七	五九,〇〇〇	二	二,〇〇〇	二	五,〇〇〇	二	二五九
同四十一年	五二	一,一九五,〇〇〇	五	五五,〇〇〇	五	五五,〇〇〇	二	二,〇〇〇	二	五,〇〇〇	二	一〇〇
同四十二年	五五	一,七〇〇,〇〇〇	一〇	五九,〇〇〇	一〇	五九,〇〇〇	二	二,〇〇〇	二	五,〇〇〇	二	二〇八
同四十三年	五六	一,七五〇,〇〇〇	一一	六〇,〇〇〇	一一	六〇,〇〇〇	三	三,〇〇〇	三	五,〇〇〇	三	二二〇
同四十四年	六五	一,七五〇,〇〇〇	一一	五九,〇〇〇	一一	五九,〇〇〇	三	三,〇〇〇	三	五,〇〇〇	三	二二〇

城山村

本村ハ日光、宇都宮間鶴田驛ノ北方約三里ノ處ニアリテ此間宇都宮石  
材軌道株式會社ノ輕便軌道アリ、採石場ハ其數七八十ニ達シ皆大字荒  
針中字立岩、入山、盜人入、辨天、一號橋、大谷、切通、戸室等ニアリ、其主ナルモ  
ノニ就キ所有主、産額等ヲ示セハ左ノ如シ

入山	大導寺	立岩					産地	所有主	採石場數	開業時	從業石工	年産額	運賃 (三切ニ付)		
		高橋德造	篠原岩一	加藤作一	中山留吉	高橋定吉							採石場外迄	山車軌道	
柴田倍一	一	二	二	三	五	三	高橋定吉	三	明治三十五年	五〇人	一五〇,〇〇〇切	立岩迄	一・五	鶴田驛間	一〇・五
宇都宮石材軌道株式會社	二〇	一	二	三	五	三	中山留吉	三	大正元年	五〇	一五〇,〇〇〇ナシ	大谷迄	一・〇	大谷間	九・五
	一	二	二	三	五	三	加藤作一	三	明治四十二年	二〇	一〇〇,〇〇〇同	荒一町迄	一・〇	荒間	八・〇
	一	二	二	三	五	三	篠原岩一	三	明治四十四年	二〇	五〇,〇〇〇人力	南五十間迄	一・〇	南間	九・五
	一	二	二	三	五	三	高橋德造	三	明治三十四年	一五	五〇,〇〇〇動力	南一口迄	一・〇	南間	九・五
	一	二	二	三	五	三	日本大谷石材會社	三	明治三十四年	七〇	一〇〇,〇〇〇同	約一山迄	一・五	山間	一〇・二
	一	二	二	三	五	三	阪本仲	三	明治三十四年	二〇	六〇,〇〇〇ナシ	約三山迄	二・五	天間	九・五
	一	二	二	三	五	三	鈴木源十郎	四	明治三十二年	一〇	三〇,〇〇〇人力	約一山迄	一・五	山間	一〇・二
	一	二	二	三	五	三	福田與吉	二	大正二年	三〇	一〇〇,〇〇〇同	約一本松迄	一・〇	三本松間	九・五
	一	二	二	三	五	三	旭石材商會	五	同	五〇	一五〇,〇〇〇電力	約二天迄	一・五	天間	九・五
	一	二	二	三	五	三	池田綠	一	明治三十四年	三〇	一〇〇,〇〇〇同	ナシ	同	作間	九・〇
	一	二	二	三	五	三	戸室熊吉	三	同	三〇	一〇〇,〇〇〇人力	同	同	天間	九・五
	一	二	二	三	五	三	宇都宮石材軌道株式會社	一	明治三十四年	九	二五〇,〇〇〇同	約一山迄	一・五	山間	一〇・二
	一	二	二	三	五	三	鈴木源十郎	四	明治三十二年	一〇	三〇,〇〇〇同	同	同	山間	一〇・二
	一	二	二	三	五	三	同	同	明治三十七八年	三〇	一〇〇,〇〇〇同	四大谷五十間迄	一・五	谷間	九・五
	一	二	二	三	五	三	下野大谷石材會社	二	明治三十七年	二〇	五〇,〇〇〇同	同	同	同	同
	一	二	二	三	五	三	阪本仲	四	明治三十六年	一五	五〇,〇〇〇同	同	同	同	同

大谷	一號橋	辨天					三本松	盜人入	日本大谷石材會社	一三	明治四十年頃	七〇	一〇〇,〇〇〇同	一・五	約一山迄	一・〇
		高橋德造	篠原岩一	加藤作一	中山留吉	高橋定吉										
柴田倍一	一	二	二	三	五	三	高橋定吉	三	三	明治三十五年	五〇	一五〇,〇〇〇切	立岩迄	一・五	鶴田驛間	一〇・五
宇都宮石材軌道株式會社	二〇	一	二	三	五	三	中山留吉	三	三	大正元年	五〇	一五〇,〇〇〇ナシ	大谷迄	一・〇	大谷間	九・五
	一	二	二	三	五	三	加藤作一	三	三	明治四十二年	二〇	一〇〇,〇〇〇同	荒一町迄	一・〇	荒間	八・〇
	一	二	二	三	五	三	篠原岩一	三	三	明治四十四年	二〇	五〇,〇〇〇人力	南五十間迄	一・〇	南間	九・五
	一	二	二	三	五	三	高橋德造	三	三	明治三十四年	一五	五〇,〇〇〇動力	南一口迄	一・〇	南間	九・五
	一	二	二	三	五	三	日本大谷石材會社	三	三	明治三十四年	七〇	一〇〇,〇〇〇同	約一山迄	一・五	山間	一〇・二
	一	二	二	三	五	三	阪本仲	三	三	明治三十四年	二〇	六〇,〇〇〇ナシ	約三山迄	二・五	天間	九・五
	一	二	二	三	五	三	鈴木源十郎	四	四	明治三十二年	一〇	三〇,〇〇〇人力	約一山迄	一・五	山間	一〇・二
	一	二	二	三	五	三	福田與吉	二	二	大正二年	三〇	一〇〇,〇〇〇同	約一本松迄	一・〇	三本松間	九・五
	一	二	二	三	五	三	旭石材商會	五	五	同	五〇	一五〇,〇〇〇電力	約二天迄	一・五	天間	九・五
	一	二	二	三	五	三	池田綠	一	一	明治三十四年	三〇	一〇〇,〇〇〇同	ナシ	同	作間	九・〇
	一	二	二	三	五	三	戸室熊吉	三	三	同	三〇	一〇〇,〇〇〇人力	同	同	天間	九・五
	一	二	二	三	五	三	宇都宮石材軌道株式會社	一	一	明治三十四年	九	二五〇,〇〇〇同	約一山迄	一・五	山間	一〇・二
	一	二	二	三	五	三	鈴木源十郎	四	四	明治三十二年	一〇	三〇,〇〇〇同	同	同	山間	一〇・二
	一	二	二	三	五	三	同	同	明治三十七八年	三〇	一〇〇,〇〇〇同	四大谷五十間迄	一・五	谷間	九・五	
	一	二	二	三	五	三	下野大谷石材會社	二	二	明治三十七年	二〇	五〇,〇〇〇同	同	同	同	同
	一	二	二	三	五	三	阪本仲	四	四	明治三十六年	一五	五〇,〇〇〇同	同	同	同	同

投石	同	五 明治三十 年頃	六〇	一五、〇〇〇 電力	三十間	〇・五 同	九・四	庵ノ下		切通	ヤホツタ (屏風岩)	阪本	井場山	戸室	
								下野大谷石材合 資會社	小久保牛治					阪本仲	渡邊陳平
八〇	五	一〇	八〇	二〇〇、〇〇〇 人力	一三 庵ノ下迄 五六間	〇・五 同	九・〇	一〇	一	三	一〇	三	五	四	二
二〇	五	一〇	二〇	一〇、〇〇〇 同	一・三 ナシ	同	同	二〇	三	三	一〇	三	四	二	二
二〇	五	一〇	二〇	五、〇〇〇 同	一・五 同	同	同	二〇	一	三	一〇	三	四	二	二
一五	五	一〇	一五	五、〇〇〇 ナシ	約一 町迄	一・〇 同	一・八	一〇	一	三	一〇	三	四	二	二
一五	五	一〇	一五	二五、〇〇〇 同	約二 町	一・〇 同	一・八	一〇	一	三	一〇	三	四	二	二
一五	五	一〇	一五	二五、〇〇〇 電力	約一 町半	一・五 同	一・五	一〇	一	三	一〇	三	四	二	二
一〇	五	一〇	一〇	一五、〇〇〇 ナシ	同	同	同	一〇	一	三	一〇	三	四	二	二
一〇	五	一〇	一〇	二五、〇〇〇 ナシ	同	同	同	一〇	一	三	一〇	三	四	二	二

本村各所ヨリ産スル石材ハ皆ナ大谷石ノ名ヲ冠セラル淡青色ニシテ

名	稱	造材方	寸法		鶴田驛渡シ單價	秋葉原及隅田川驛 渡シ單價	山手線各驛及赤羽 王子北千住驛渡 シ單價
			厚	幅			
四	五	荒又ハ磨	四寸	五寸	一八・五	—	—
四	七	同	四寸	七寸	二〇・〇	—	—
四	八	同	四寸	八寸	二二・〇	—	—
四	十	同	四寸	一〇寸	二四・〇	三一・〇	三一・〇

褐色ノ汚點散在シ凝灰岩ニ屬ス、一個年約三百萬切ノ産出アリテ其約七割ハ東京ニ需用アリ、用途ハ建築、土臺、石垣、土留等ヲ主トシ明治三十三年頃千住停車場(約十萬切)、同三十四年深川三菱倉庫(約十萬切)、同四十年ヨリ四十一年ニ互ル神奈川海岸埋立(約二十萬切)、同四十一年遞信省(二三萬切)等ニ使用セラレタリ  
石材ハ凡テ輕便軌道ニヨリ鶴田驛ニ運搬シ需要地ニ輸送ス、其東京及他諸驛ニ於ケル價格ハ左ノ如シ



八寸角	七寸十	六寸十	七寸九	七寸八	六寸八	六寸七	五寸十	五寸八	五寸七	五寸六	三寸十
同	同	同	同	同	同	荒	同	同	同	同	同
八	七	六	七	七	六	六	五	五	五	五	三
八	一〇	一〇	九	八	八	七	一〇	八	七	六	一〇
三一・〇	三二・〇	三〇・〇	三〇・〇	二七・五	二五・五	二三・〇	二七・〇	二四・〇	二二・〇	二〇・〇	二一・五
四四・〇	四四・〇	四〇・〇	四二・〇	三七・〇	三三・〇	三一・〇	三六・〇	三一・〇	二七・五	二五・〇	二七・五
四六・〇	四六・〇	四二・〇	四四・〇	三八・五	三五・〇	三二・〇	三八・五	三二・〇	二八・五	二六・〇	二九・〇

國本村

尺	尺	尺
尺二ノ尺	尺角	尺八
同	同	同
一〇	一〇	一〇
一〇	一〇	八
四八・五	四〇・〇	三四・〇
七二・〇	六〇・〇	五一・〇
七七・〇	六四・〇	五三・〇

字新里小字寺澤及字岩原小字岩本ハ石材産出地ナリ  
 新里小字寺澤ハ古來採石セラル、處ニシテ明治三十四五年頃ヨリ  
 數年間ハ産額最モ多ク當時野州石材會社本地ノ採石權ヲ獨占シ數個  
 所ニ採石場ヲ設ケ石工百名乃至二百名ヲ使役シ盛ニ稼行セリト云フ、  
 石材ハ外觀大谷石ニ類シ質之ヨリ稍堅硬ナルモ次第ニ大谷石ニ壓倒  
 セラレ現時僅ニ註文ニ應シ採石スルニ止マレリ、價額ハ鶴田驛渡シ一  
 切ニ付十八錢乃至二十二錢ナリ、主ナル採石場ハ阪本仲、宇都宮石材軌  
 道株式會社、下野大谷石材商會ノ稼行セルモノナリ  
 阪本仲ノ採石場ハ明治三十八九年ノ開場ニ係リ二個所アリ、石工十數

名從業シ一個年二千切ヲ產出ス、石材ハ約二町間棧ニヨリ五六町間  
 輕便軌道ニヨリ宇都宮石材軌道株式會社線ニ運搬ス、其運賃ハ三切ニ  
 付三錢、之ヨリ鶴田驛迄ハ合計同十二錢五厘ナリ  
 宇都宮石材軌道株式會社ノ採石場ハ明治三十二年ノ開場ニ係リ四  
 個所アリ、石工十數名從業シ一個年二千切ヲ產出ス、石材ハ約四十間  
 々棧ニヨリ約二町間、輕便軌道ニヨリ宇都宮石材軌道會社線ニ運搬ス、  
 其運賃ハ三切ニ付四錢五厘ナリ  
 下野石材商會ノ採石場ハ明治四十年頃ノ開場ニ係リ從業石工約十名  
 アリ、採石場ヨリ宇都宮石材軌道會社線迄ハ約六七町アリテ此間ノ運  
 賃ハ三切ニ付五錢ナリ  
 岩原小字岩本ハ古來採石セラル、處ニシテ其石材ハ既ニ元和五年  
 宇都宮城修築ニ際シ多量ニ使用セラレタリト云フ、爾來其地方ノ需要  
 ニ應シ農閑採石スルニ過キサリシモ明治三十六年頃ヨリ復々稍多量  
 ノ產出ヲ見ルニ至レリ、然レトモ現時ハ大谷石ニ壓倒セラレ產額減少

セリ、價格ハ大谷石ニ比シ約一割高シ、主ナル採石場ハ阪本仲及宇都宮  
 石材軌道株式會社ノ稼行セルモノナリ  
 阪本仲ノ採石場ハ明治三十五六年ノ開場ニ係リ四個所アリ、同場ハ明  
 治三十八九年ヨリ同四十二年頃迄ハ盛ニ採石シ石工約五十名從業シ  
 横濱倉庫株式會社ニ供給シタル數量ニテモ六十萬切ニ達セリト云フ、  
 現時ハ石工約十名從業シ年產額僅ニ二千切ナリ、本採石場ハ宇都宮  
 石材軌道株式會社線ヨリ五六町ノ距離ニアリテ此間輕便軌道アリ、之  
 ニヨル運賃ハ三切ニ付一錢五厘、鶴田驛迄ハ合計同十錢ナリ  
 宇都宮石材軌道株式會社ノ採石場ハ明治三十五六年ノ開場ニ係リ三  
 個所アリ、石工約十名從業ス、石材ハ約一二町輕便軌道ニヨリ次テ本社  
 線ニヨリ鶴田驛ニ運搬ス

富屋村

字德次郎、下横倉及岩井堂等、數個處ハ石材ヲ產ス、採石場ハ德次郎ニ  
 於テ入江覺治ノ稼行セルモノ稍大ニ其他ハ甚タ小ナリ

徳次郎ハ數百年前ヨリ採石セラル、處ナルモ運搬不便ノ地ニアルト石質ノ耐火性ナラサルトヲ以テ需要ハ本村内ニ止マリ從テ農閑採石セラル、ニ過キス、價格ハ採石場渡シ一切ニ付十錢内外ナリ

上都賀郡

本郡ノ石材産出地ハ東大蘆村及落合村ニシテ其明治四十五年大正元年度ノ産額ハ郡役所ノ調査ニヨレハ左ノ如シ

村名	産額	價額
東大蘆	七二、〇〇〇切	八、六四〇圓
落合	五、〇〇〇	五〇〇

東大蘆村

字深岩ハ既ニ天保年間ヨリ採石セラレタル處ニシテ明治四十年頃ヨリ漸ク人ニ知ラレ二三年前ヨリ一個年約二十萬切ヲ産スルニ至レリ、採石場ハ俗稱深岩山ニアリテ其數三四十アリ、内主ナルモノハ深岩石

材共同販賣所ノ採石場ニシテ二十個所ヨリ成リ石工約五十名従業シ年産額十五萬切ヲ下ラス、本石材ハ淡黄色、多孔質ナル凝灰岩ニシテ多ク東京ニ需要アリ、嘗テ梨本宮邸ノ建築ニ約二萬切使用セラレタリ、本採石場ヨリ鹿沼迄ハ約一里ニシテ此間馬車ニヨリ運搬ス、其運賃ハ一切ニ付四錢、採石費ハ六切ニ付四十五錢、價格ハ採石場渡シ一切ニ付十四錢ナリ

落合村

字板橋ニ採石場アリ、三四年前迄ハ稍盛ニ稼行セラレタルモ目下殆ト休場ス、價格ハ採石場渡シ一切ニ付十一錢内外ナリ

下都賀郡

本郡岩船村ハ採石稍盛ニ、他ハ極メテ微々タルモノナリ

岩船村

字岩船山ハ四五十年前ヨリ採石セラルト云フ、營業者四十四五名アリテ各石工二三名ヲ使役シ稼行シタルモ漸ク二三年前ヨリ五六名聯合

シテ共同販賣所ヲ設クルニ至レリ、石材ハ角蠻岩ニ屬シ質堅硬ニシテ多クハ間知石、割栗等ニ使用セラレ明治三十二年ヨリ四五年間一個年千五六百立坪宛東京市區改正用ニ供セラレタリ、産額ハ當時ヲ最モ大ナル時トシ目下ハ大約割栗千立坪、間知石十萬個角石三萬切ナリ石材ハ之ヲ東京ニ輸送スルニハ馬車ニヨリ岩船驛ニ運搬ス、此間一町半乃至六町アリテ其運賃ハ一切ニ付一錢七厘乃至二錢一厘、岩船及東京間ハ同四錢七八厘ナリ、或ハ古河、栗橋等ニ需要アルトキハ輕便軌道ニヨリ渡良瀬川沿岸三鴨村字高取ニ運搬ス、此間約五哩アリテ運賃ハ割栗一立坪ニ付三圓五十錢乃至四圓、角石一切ニ付約二錢五厘、高取及栗橋、古河間ハ船便ニヨリ運賃ハ割栗一立坪ニ付栗橋迄六七圓、古河迄四五圓、角石一切ニ付栗橋迄四錢五厘、古河迄約三錢ナリ、價格ハ採石場渡シ割栗一立坪ニ付六圓、間知石一個ニ付三十六錢、角石一切ニ付二十二錢内外ナリ

### 足利郡

本郡ノ石材ハ花崗岩ニ屬シ三和村及北鄉村其主ナル産出地ナリ

### 三和村

字松田ハ三十年前ヨリ採石セラレ採石場ハ山田喜作ノ稼行セルモノ最モ大ナリ、其他石工四五名ノ從業セルモノ三個所、一二名ノ從業セルモノ三四個所アリ、山田喜作ノ採石場ニハ石工六七名從業シ一個年約一萬切ノ産出アリ、需要地ハ足利、伊勢崎、前橋等ナリ、採取場ヨリ足利迄ハ約四里アリテ此間馬車ニヨリ運搬ス、運賃ハ一切ニ付十五錢、價格ハ採石場渡シ同四十錢ナリ

### 北鄉村

字名草ハ松田ト同シク約三十年前ヨリ採石セララル、採石場ハ山田音吉ノ稼行セルモノ最モ大ニ、其他鳴瀬喜三郎、筑井正作ノ稼行セルモノ合計三個處アリ、從業石工ハ總計十名以内ニシテ産額ハ一個年約一萬切ナリ、本石材ハ名草「ミカダ」ト稱セラレ質、價格、需要地等凡テ三和村字松田産ト相同シ

石材ノ成分

以上記載セル石材ノ組成礦物(渡邊技師ノ顯微鏡下ノ檢定ニ據ル)ハ次ノ如シ

產地	種類	肉眼檢定	顯微鏡下ノ檢定
七井村	凝灰質角礫岩	石理粗鬆ニシテ灰色ノ地ニ少量ノ暗灰色安山岩角礫ヲ含有ス	無色又ハ褐色ノ玻璃質物、安山岩片及斜長石晶片ヨリ成ル
城山村立岩	石英粗面岩質凝灰岩	石理極メテ粗鬆ニシテ浮石質ニ富ミ白色ノ地ニ綠色又ハ褐色ニ分解セル浮石片ヲ含有ス	主トシテ玻璃ノ變質セル淡褐色ノ物質及綠泥質物ヨリ成リ石英、斜長石、正石及極メテ稀ニ角閃石ノ晶片ヲ含有ス
同 入山	同	同	同
同 屏風岩	同	同	同
東大蘆村	同	石理粗鬆ニシテ多孔質ナリ、白色ノ地ニ少量ノ砂岩片ヲ含有ス	主トシテ黄綠色ヲ呈セル玻璃質物ヨリ成リ石英、斜長石、及正長石ノ晶片ヲ含有ス

分析ノ結果ハ次ノ如シ(百分中)

河内郡城山村入山産(大谷石)

硅酸	六六・〇九	礬土	一一・九四	第二酸化鐵	一・〇二
第一酸化鐵	〇・九五	苦土	〇・二八	石灰	一・七八
曹達	二・〇五	加里	二・四六	水分	一一・五二
チタン酸	〇・一五	ザルコニア	〇・〇五	一酸化滿俺	〇・三五
磷酸	〇・〇五	合計	九九・六九		

石材ノ試驗

試驗ハ總テ静岡縣産建築石材ト同一方法ニ據リ施行セリ、其結果次ノ如シ

比重

產地	乾燥時ノ重量	水中垂下時ノ重量	比重
七井村	二七・五 <sup>瓦</sup> 二三四	一五・七 <sup>瓦</sup> 六八四	二・三四一

城山村立岩		七井村						產地			
縦		横			縦		横		石加	目ノ	
二五〇〇	二五〇〇	二五〇〇	二四・五〇	二五〇〇	二五〇〇	二五〇〇	二五〇〇	二四・五〇	ノ大サ	破壊シ	
一、二〇〇	一、三五〇	一、五〇〇	一、三五〇	一、二〇〇	八〇〇	一、二〇〇	一、三〇〇	一、二〇〇	ノ壓力	シ始	
四八〇	五四〇	六〇〇	五五・一	四八〇	三二〇	四八〇	五二〇	四六・五	ニ平方	ムル	
五〇・三	五四・四			四四・〇		四九・二		四九・〇	平同上	力	
一、二六〇	一、四一〇	一、七一〇	一、三五〇	一、三五〇	一、〇〇〇	一、二五〇	一、五〇〇	一、二〇〇	ノ壓力	破壊シ	
五〇・四	五六・四	六八・四	五五・一	五四・〇	四〇〇	五〇・〇	六〇・〇	四九・〇	ニ平方	終ハル	
五二・三	五九・二			五〇・〇		五〇・七		四九・〇	平同上	力即チ	
五五・八		五〇・四						横目ノ縦目	ニ於ケル	平均	耐

耐壓強

產地	乾燥時ノ重量	吸水時ノ重量	氣孔百分率	重一立方尺ノ量	吸水百分率
東大蘆村	二九・六一三〇	三七・四六五三	三八・〇六	一〇・六四九	二六・五二
同 屏風岩	三二・八一四〇	四二・二二二六	三九・七六	一〇・三七〇	二八・六七
同 入山	二九・九七四五	三八・四四五〇	三九・四九	一〇・三六六	二八・二六
城山村立岩	三〇・二三八三	三八・三〇〇六	三七・八七	一〇・三二九	二六・六六
七井村	二七・五二三四	三六・二四三八	四二・五九	九・九七三	三一・六八

氣孔量、重量及吸水量

產地	乾燥時ノ重量	吸水時ノ重量	氣孔百分率	重一立方尺ノ量	吸水百分率
東大蘆村	二九・六一三〇	二九・六一三〇	一六・八三三三		二・三一七
同 屏風岩	三二・八一四〇	三二・八一四〇	一八・六七〇六		二・三二〇
同 入山	二九・九七四五	二九・九七四五	一六・九九〇八		二・三〇九
城山村立岩	三〇・二三八三	三〇・二三八三	一七・〇一一七		二・二八六

七 井 村	横			目石 横 断 面 積 秤 量 耐 伸 強 <small>(一平方寸)</small>	同 上 ノ 平 均	横 目 及 縦 目 ニ 於 テ 耐 伸 強 ノ 平 均 値	耐 伸 強 ノ 比
	七・二九	七・〇二	七・二九				
	二・〇五〇	一・九五〇	一・九〇〇	一四・一	一三・七	一六・二	三・七

東 大 蘆 村		縦		横			耐 伸 強 <small>(一平方寸)</small>	同 上 ノ 平 均	横 目 及 縦 目 ニ 於 テ 耐 伸 強 ノ 平 均 値	耐 伸 強 ノ 比
二五・〇〇	二四・〇一	二五・〇〇	二五・〇〇	二五・〇〇	二五・〇〇	二五・〇〇				
三、〇〇〇	三、〇〇〇	八〇〇	二、八五〇	二、八五〇	二、八五〇	二、八五〇	九八〇	三九・二	一一〇・〇	
一二〇・〇	一二四・九	三二・〇	一一四・〇	一一四・〇	一一四・〇	一一四・〇	九八〇	三九・二	一一〇・〇	
九二・三		一一四・〇						九八〇	三九・二	一一〇・〇
三、一二〇	三、六三〇	一、六五〇	二、九七〇	三、〇〇〇	三、四八〇	三、四八〇	九八〇	三九・二	一一〇・〇	
一二四・八	一五一・二	六六・〇	一一八・八	一二〇・〇	一三九・二	一三九・二	九八〇	三九・二	一一〇・〇	
一一四・〇		一一四・〇						九八〇	三九・二	一一〇・〇

一五二

同 屏 風 岩		縦		横			同 入 山	縦		横			同 入 山		
二五・五〇	二五・五〇	二五・〇〇	二五・五〇	二五・五〇	二五・〇〇	二五・〇〇		二五・〇〇	二五・〇〇	二五・〇〇	二五・〇〇	二五・〇〇			
一、〇〇〇	一、〇〇〇	一、〇〇〇	九〇〇	八〇〇	九〇〇	八〇〇	九〇〇	八〇〇	九〇〇	九〇〇	一、〇〇〇	二四・五〇			
三九・二	三九・二	四〇・〇	三五・三	三一・四	三六・〇	三二・〇	三六・〇	三二・〇	三六・〇	三六・〇	四〇・〇	一、二〇〇			
三八・一	三五・六			三三・三			三七・三			四九・〇					
一、二〇〇	一、二〇〇	一、五〇〇	一、〇〇〇	九三〇	九五〇	九〇〇	九五〇	九〇〇	九五〇	九〇〇	一、二〇〇	一、二〇〇			
四七・一	四七・一	六〇・〇	三九・二	三六・五	三八・〇	三六・〇	三八・〇	三六・〇	三八・〇	三六・〇	四八・〇	五〇・二			
四四・五		四五・二			三七・三			四一・三			四四・五				
四四・九				三九・三											

一五〇

東大蘆村	同屏風岩											
	横			縦			横			縦		
	八・三七	八・三七	七・〇二	七・五四	七・〇二	七・〇二	七・〇二	七・二九	七・〇二	七・〇二	七・五六	七・五六
四・一〇〇	三・七〇〇	二・六〇〇	一・七五〇	一・六〇〇	一・六〇〇	一・六〇〇	一・六〇〇	一・六〇〇	一・五五〇	一・九〇〇	一・三五〇	
二四・五	二二・一	一八・五	一一・六	一一・四	一一・四	一一・四	一一・〇	一一・四	一一・〇	一二・六	八・九	
	二二・七		一一・五				一一・三			一〇・八		
二二・六					一一・四							
	五・八		三・九			四・〇				三・五		

一五三

同入山	城山村立岩											
	横			縦			横			縦		
	七・五〇	七・〇二	七・二九	六・二五	六・五〇	八・一〇	七・二九	七・五六	七・八〇	六・七六	六・七六	六・五〇
一・六〇〇	一・六〇〇	一・五〇〇	一・五〇〇	一・五〇〇	一・八〇〇	一・五五〇	一・七五〇	一・八〇〇	二・五五〇	二・四〇〇	二・五〇〇	
一〇・七	一一・四	一〇・三	一一・〇	一一・五	一一・一	一〇・六	一一・六	一一・五	一八・九	一七・八	一九・二	
	一〇・八			一一・五			一一・二			一八・六		
一〇・八					一一・四							
	三・八			四・五			五・三			二・七		

一五二



縦		
六・七五	七・〇二	六・七五
三・一〇〇	三・二五〇	三・三〇〇
二・三・〇	二・三・一	二・四・四
二・三・五		
四・九		

凍寒試験  
凍寒減量

産地	乾燥時ノ重量	凍寒後ノ重量	減量百分率	同上ノ平均
同入山	三五・七三五〇	三五・六二八五	〇・二九八	〇・三八四
城山村立岩	三三・三七二〇	三二・〇八三五	〇・八九一	〇・六〇八
七井村	三一・七二五〇	三一・五八五〇	〇・四四一	〇・四四〇
	四一・二三〇〇	四一・〇四九五	〇・四三八	

産地	加圧面ノ大サ	破壊シ始ムル壓力	破壊シ終ハル壓力即チ耐壓強	同上ノ平均
東大蘆村	二五・一〇五〇	二五・四四三五	二五・〇四四七	〇・二四〇
同屏風岩	二二・三四八五	二二・四一六〇	二二・一九三三	〇・一七九
	四四・八三〇五	四四・八一六五	四四・八三〇五	〇・三三一
	三二・五三九五	三二・三八七〇	三二・三八七〇	〇・四六九

凍寒後ノ耐壓強

産地	石目				破壊シ終ハル壓力即チ耐壓強	同上ノ平均
	加圧面ノ大サ	壓力計ノ平方付	同上ノ平均	平方付		
七井村	二四・五〇	八〇〇	四二・三	四二・四	四七・七	三・〇
	二五・五〇	一、二〇〇	四七・一	五〇・二		
	二五・五〇	一、二〇〇	四七・一	四九・二		
	二五・五〇	一、二五〇	四九・〇	四九・〇		

東大蘆村				同 屏風岩							
横				縦			横			縦	
二五・五〇	二五・五〇	二五・五〇	二五・五〇	二五・五〇	二五・五〇	二四・四八	二四・五〇	二五・五〇	二五・五〇	二六・〇一	二五・五〇
一、九五〇	二、一〇〇	三、〇〇〇	三、〇〇〇	六五〇	一、〇〇〇	九八〇	一、〇〇〇	一、〇〇〇	一、〇〇〇	九〇〇	九〇〇
七六・五	八二・四	一一七・六	一一七・六	二五・五	三九・二	四〇・〇	四〇・八	三九・二	三九・二	三四・六	三五・三
一〇五・九				三四・九			三九・七			三一・三	
二、四〇〇	二、四三〇	三、三〇〇	三、三〇〇	八〇〇	一、〇五〇	九八〇	一、〇八〇	一、〇〇〇	一、〇五〇	九八〇	九四〇
九四・一	九五・三	一二九・四	一二九・四	三一・四	四一・二	四〇・〇	四四・一	四三・一	四一・二	三七・七	三六・九
一一八・〇				三七・五			四二・八			三一・九	
一〇五・四				四〇・二							
六・三				一五・七			五・三			一一・八	
一一・五				一〇・五							

一五七

同 入山				城山村立岩							
横				縦			横			縦	
二五・〇〇	二五・五〇	二五・五〇	二六・〇一	二五・五〇	二四・〇〇	二六・〇〇	二五・五〇	二五・五〇	二五・五〇	二五・五〇	二五・〇〇
六〇〇	八〇〇	九〇〇	一、〇〇〇	九〇〇	一、〇〇〇	一、一〇〇	一、〇〇〇	一、〇五〇	一、〇〇〇	八〇〇	一、〇〇〇
二四・〇	三一・四	三五・三	三八・四	三五・三	四一・七	四二・三	四三・一	四一・二	三九・二	三一・四	四〇・〇
三五・〇				三九・八			四一・二			四〇・一	
六〇〇	八〇〇	一、〇五〇	一、〇五〇	九〇〇	一、〇三〇	一、一七〇	一、一五〇	一、二三〇	一、〇四〇	一、〇五〇	一、二〇〇
二四・〇	三一・四	四一・二	四〇・四	三五・三	四二・九	四五・〇	四五・一	四八・二	四〇・八	四一・二	四八・〇
三七・七				四一・一			四四・七			四六・一	
三五・三				四二・九							
八・七				二一・四			二四・五			七・八	
一〇・三				二二・〇							

一五六

縦	
二五・〇〇	二、三五〇
二五・五〇	一、八〇〇
九四・〇	七〇・六
八〇・四	
二、四〇〇	二、二五〇
九六・〇	八八・二
九二・八	
一八・六	

耐火度

産地	攝氏千九十度		攝氏千五百五十度		攝氏千二百十度	
	徐々ニ冷却シタルモノ	急ニ冷却シタルモノ	徐々ニ冷却シタルモノ	急ニ冷却シタルモノ	徐々ニ冷却シタルモノ	急ニ冷却シタルモノ
七井村	破壊セス <small>(中心マ、表面マ、少シク崩壊ス)</small>	破壊セス <small>(中心マ、表面マ、少シク崩壊ス)</small>	破壊セス <small>(中心マ、表面マ、少シク崩壊ス)</small>	破壊セス <small>(中心マ、表面マ、少シク崩壊ス)</small>	破壊セス <small>(全部マ)</small>	破壊セス <small>(全部マ)</small>
城山村立岩	同 <small>(少シク崩壊ス)</small>	同 <small>(少シク崩壊ス)</small>	同 <small>(中心マ、表面マ、少シク崩壊ス)</small>	同 <small>(中心マ、表面マ、少シク崩壊ス)</small>	同 <small>(中心マ)</small>	同 <small>(中心マ)</small>
同 入山	同	同	同	同	同	同
同 屏風岩	同	同	同	同	同	同
東大蘆村	同	同	同	同	同	同

結章

栃木縣ハ安山岩、角蠻岩及凝灰岩ノ建築石材ヲ産ス安山岩ニ屬スルモ

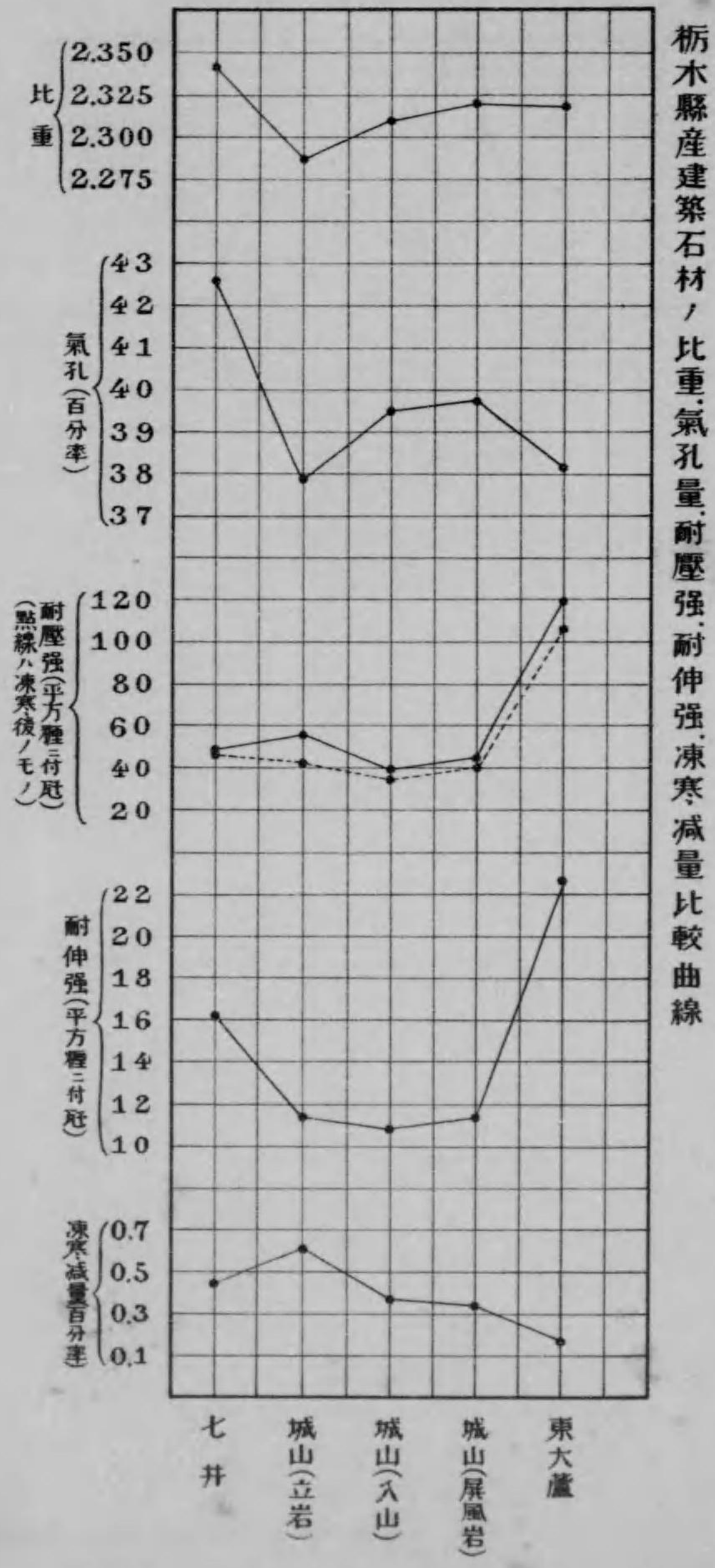
ノハ産額甚タ小ニ、凝灰岩ニ屬スルモノ大部分ヲ占ム、試験ニ供シタル石材ハ角蠻岩及凝灰岩ノ兩種ニシテ其數五個ナリ、結果ハ一括シテ之ヲ次ニ示ス

比重ハ城山村立岩産最モ小ニ二・二八六、七井村産最モ大ニ二・三四一、平均二・三一五ナリ

氣孔量ハ城山村立岩産最モ少ナク百分中三十七・八七、七井村産最モ多ク四十二・五九、平均三十九・五五ナリ

重量ハ七井村産最モ小ニ一立方尺ニ付九貫・九七三、東大蘆村産最モ大ニ十貫・六四九、平均十貫・三三七ナリ

耐壓強ハ凍寒前後共ニ城山村入山産最モ小ニ東大蘆村産最モ大ナリ、入山産ハ凍寒前ニ於テ一平方糎ニ付三十九疔・三、凍寒後ニ於テ三十五疔・三、東大蘆村産ハ凍寒前ニ於テ百二十疔、凍寒後ニ於テ百五疔・四ヲ示ス、凍寒前ニ於ケル平均耐壓強ハ一平方糎ニ付六十二疔・一、凍寒後ニ於ケル平均ハ五十四疔・三ナリ



耐伸強ハ城山村入山産最モ小ニ一平方釐ニ付十疔・八、東大蘆村産最モ大ニ二十二疔・六、平均十四疔・五ナリ

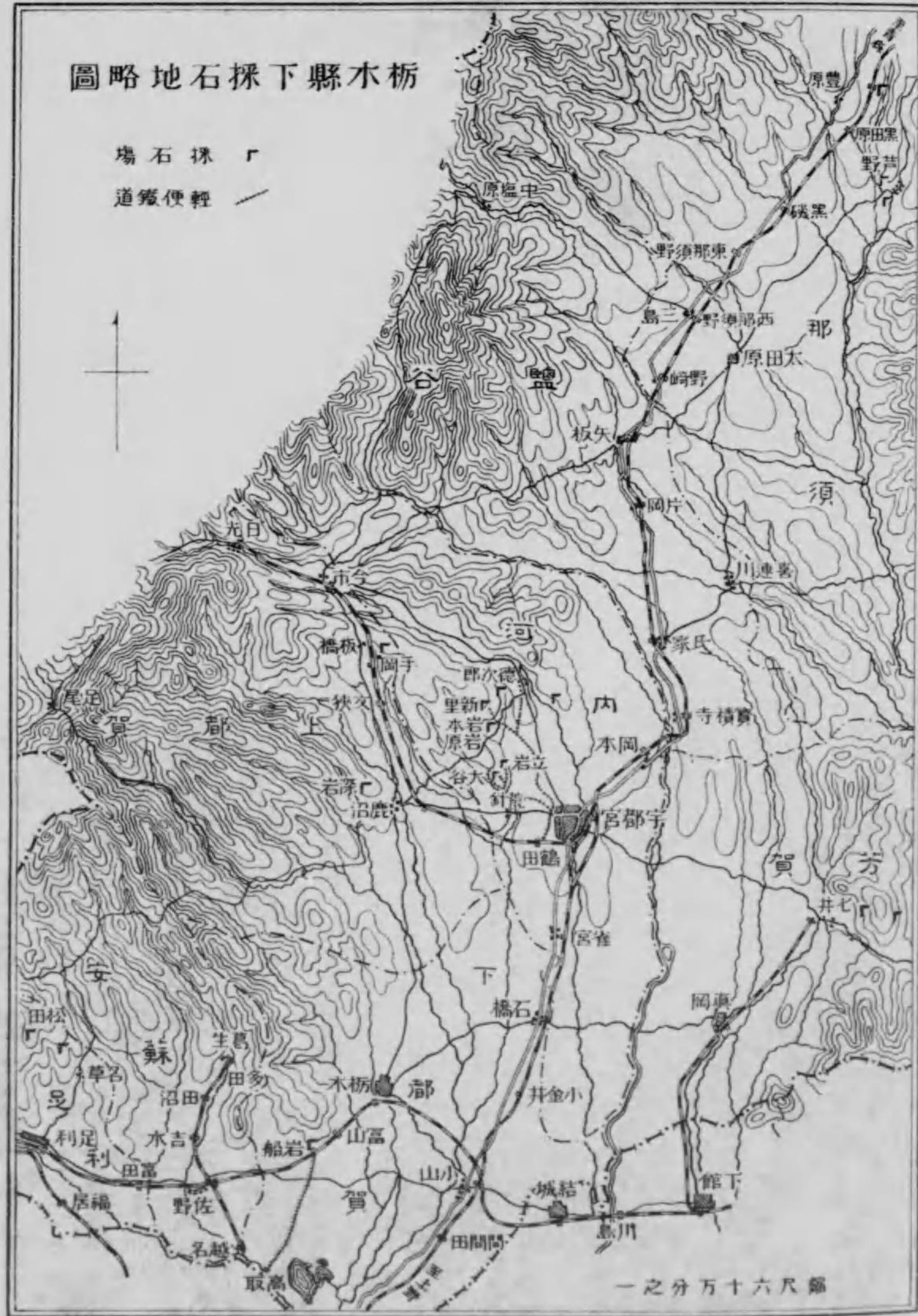
凍寒減量ハ東大蘆村産最モ小ニ百分中〇・一八、城山村立岩産最モ大ニ〇・六一、平均〇・三九ナリ

耐火度ハ低ク何レモ攝氏千九十度以下ナリ

以上記載セル比重、氣孔量、耐壓強、耐伸強及凍寒減量ハ之ヲ附圖ニ曲線ヲ以テ表シ其關係ヲ示セリ

栃木縣下採石地略圖

採石場  
輕便鐵道



大正三年十二月廿五日印刷  
大正三年十二月廿八日發行

定價金七十錢

著作權所有

農 務 省

印刷者 水野磯次郎

東京市神田區通新石町三番地

印刷所 陽 堂

東京市神田區通新石町三番地

發賣所 陽 堂

東京市神田區通新石町三番地

電話本局九七〇番  
振替口座東京二三四三六番

## 地質調查所新刊圖書

平	同	村	同	一	同	七	同	福	木	長	平	村	敦	七	金	尻
戶	上	上	戶	戶	上	戶	上	江	會	崎	戶	上	賀	戶	澤	屋
圖	圖	圖	圖	圖	圖	圖	圖	圖	圖	圖	圖	圖	圖	圖	圖	圖
幅	說	幅	說	幅	說	幅	說	幅	幅	幅	幅	幅	幅	幅	幅	幅
地	明	地	明	地	明	地	明	地	形	形	形	形	形	形	形	形
質	質	質	質	質	質	質	質	質	形	形	形	形	形	形	形	形
圖	書	圖	書	圖	書	圖	書	圖	圖	圖	圖	圖	圖	圖	圖	圖

定價	定價	定價	定價	定價	定價	定價	定價	定價	定價	定價	定價	定價	定價	定價	定價	定價
歐和	歐和	歐和	歐和	歐和	歐和	歐和	歐和	歐和	歐和	歐和	歐和	歐和	歐和	歐和	歐和	歐和
各	各	各	各	各	各	各	各	各	各	各	各	各	各	各	各	各
金四	金四	金四	金四	金四	金四	金四	金四	金四	金四	金四	金四	金四	金四	金四	金四	金四
拾五	拾七	拾五	拾六	拾五	拾五	拾七	拾五	拾五	拾五	拾五	拾五	拾五	拾五	拾五	拾五	拾五
錢	錢	錢	錢	錢	錢	錢	錢	錢	錢	錢	錢	錢	錢	錢	錢	錢

發 賣 所

**東 陽 堂** 合資會社

町石新通區田神市京東

地質調查所新刊圖書

金澤圖幅地質圖	定價	歐和各	金四拾五錢
同山上說	定價	歐和各	金參拾八錢
松山圖幅地質圖	定價	歐和各	金四拾五錢
同山上說	定價	歐和各	金壹圓拾錢
廣島圖幅地質圖	定價	歐和各	金四拾五錢
同山上說	定價	歐和各	金四拾錢
木曾圖幅地質圖	定價	歐和各	金四拾五錢
同山上說	定價	歐和各	金六拾參錢
長崎圖幅地質圖	定價	歐和各	金四拾五錢
同上說明書	定價	歐和各	金四拾參錢
大日本中部鑛產圖	定價	歐和各	金參圓六拾錢
大日本西部鑛產圖	定價	歐和各	金參圓六拾錢
大日本地形圖	定價	歐和各	和文金壹圓八拾錢 歐文金貳圓六拾錢
常磐炭田圖第一區(磐城國石城郡)	定價	歐和各	金四圓五拾錢
同上說明書	定價	歐和各	金五拾六錢

發賣所 東陽會社  
東京市神田區通新石町

地質調查所新刊圖書

鑛物調查報告第十三號(北海道ノ部)	定價	伊木技師	金五拾六錢
大正十五年度鑛物調查ノ概要(附圖三葉)	定價	小林技師	金壹圓貳拾錢
北見國宗谷郡產油地調查報文(附圖三葉)	定價	小林技師	壹圓
天鹽國天鹽郡延炭田調查報文(附圖三葉)	定價	岡村技師	金七拾錢
北海道北東部地質調查報文(附圖一葉)	定價	渡邊技師	金七拾錢
上第十五號(北海道ノ部)	定價	渡邊技師	金四拾七錢
天鹽國遠別及築別地方地質調查報告(附圖二葉)	定價	小林技師	金壹圓貳拾五錢
石狩國札幌郡地質及鑛物調查報告	定價	小林技師	金壹圓四拾五錢
定山溪附近地質及鑛物調查報告	定價	渡邊技師	金壹圓四拾五錢
上第十七號(北海道ノ部)	定價	渡邊技師	金壹圓四拾五錢
大正二年度鑛物調查概要(附圖四葉)	定價	岡村技師	金壹圓四拾五錢
上第十八號(北海道ノ部)	定價	岡村技師	金壹圓四拾五錢
浦幌炭田調查報文(附圖二葉)	定價	岡村技師	金壹圓四拾五錢
上第十九號(北海道ノ部)	定價	岡村技師	金壹圓四拾五錢
北見國宗谷炭田調查報文(附圖四葉)	定價	岡村技師	金壹圓四拾五錢
上第二十號(北海道ノ部)	定價	岡村技師	金壹圓四拾五錢
北海道網走風斜路地方地質調查報文(附圖四葉)	定價	岡村技師	金壹圓四拾五錢
後志國奥尻島地質鑛床調查報文(附圖三葉)	定價	岡村技師	金壹圓四拾五錢

發賣所 東陽會社  
東京市神田區通新石町



