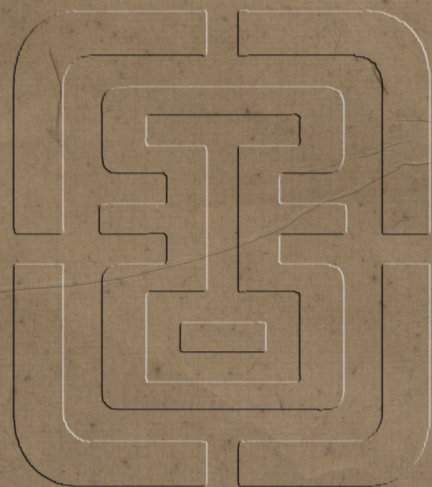


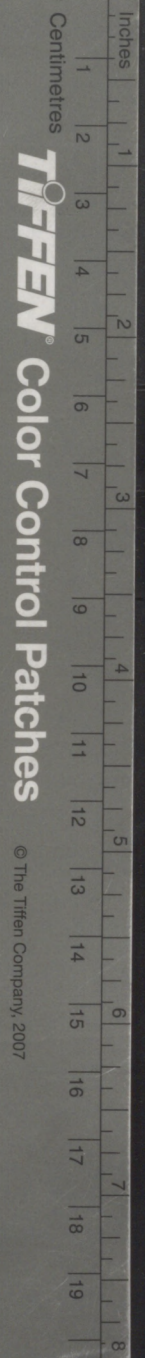


121

經221



說文解字



Blue

Cyan

Green

Yellow

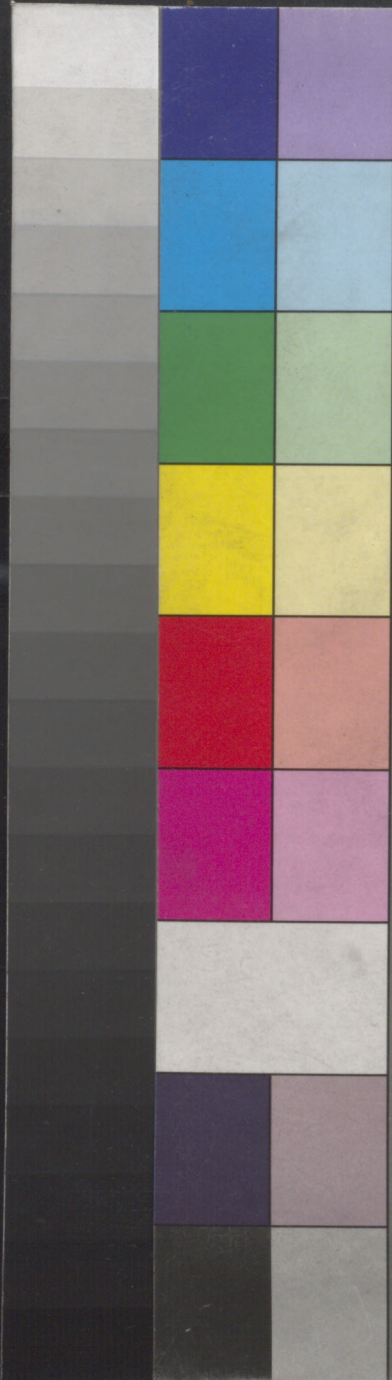
Red

Magenta

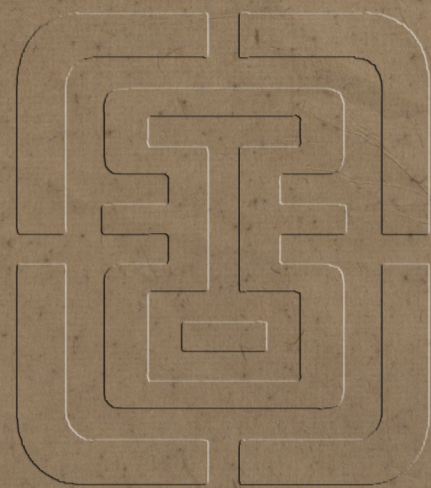
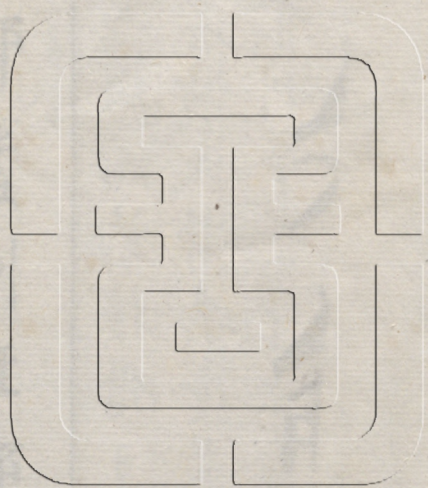
White

3/Color

Black









說文解字

四部叢刊經部





上海涵芬樓借日本  
 岩崎氏靜嘉堂藏北  
 宋刊本景印原書板  
 匡高營造尺五寸七  
 分寬四寸一分



原書

說文解字標目

漢太尉祭酒許慎記

銀書見秘笈字存齋藏得桂園藏國書善長徐鉉等奉

較核定

說文解字第一

一

悉切

上

掌切

二

三

四

五

六

七

八

九

十

十一

丑

悉切

上

氣切

二

三

四

五

六

七

八

九

十

十一

十二

十三

十四

十五

農

悉切

上

氣切

二

三

四

五

六

七

八

九

十

十一

十二

十三

十四

十五

說文解字第二

一

二

三

四

五

六

七

八

九

十

十一

十二

十三

水

悉切

上

氣切

二

三

四

五

六

七

八

九

十

十一

十二

十三

十四

十五

苦

告切

上

口切

二

三

四

五

六

七

八

九

十

十一

十二

十三

十四

十五

















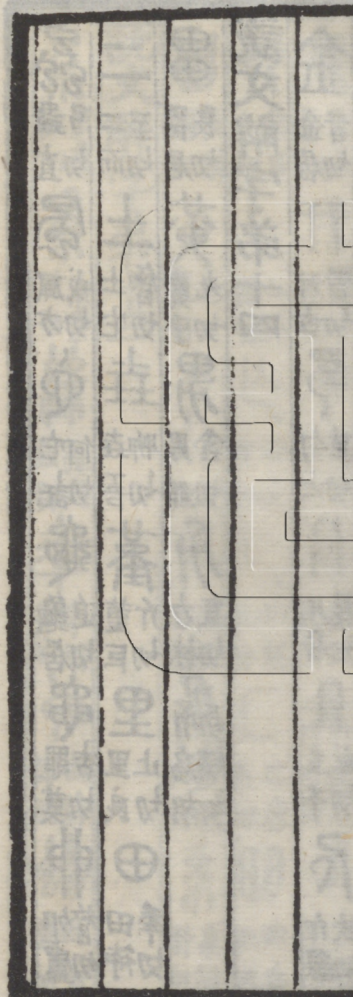






𠂔	了廬切	鼻	充拜切	古	骨云切	丑	九丑切	寅	寅真切	卯	卯莫切
辰	鄰辰切	巳	里巴切	午	午疑切	未	未無切	申	申失切	酉	酉與切
酉	酉秋切	戌	戌辛切	亥	亥古切						

說文解字標目



說文解字第一上

漢太尉祭酒許慎記

鑿書先經季有窮常侍君國東海蘭亭會書長徐整奉

整定

十四部 六百七十二文 重八十一

凡萬六百三十九字

文三十一 新附

一惟初太始道立於一造分天地化成萬物

凡一之屬皆以一於悉

𠂔 古文 𠂔 始也从一从元徐錯曰元者善之長也故以一愚表如 天 顛也至高無上 𠂔 大地

不聲牧 𠂔 治人者也以一从史亦聲徐錯曰 文五 重一

悲如 𠂔 史之治人心主於一故以一九置切







聲古 **祭** 數祭也以示其聲讀若春麥為壽之義臣鉉等曰 **祀** 祭去聲

示以人口一曰從兌省易 **福** 祝留也以示於除惡祭也以示 **禱** 求

也以示斤 **禱** 告事求福也 **禱** 禱或 **禱** 禱文 **禱** 禱以禳風雨

霜水旱癘疫於日月星辰山川也以示祭省聲 **禱** 禱禳祀除癘殃

一曰祭衛使文不生禮記曰禱祭祭示水旱為命切 **禱** 也古者燧人祭

子所造以示 **禱** 會禱祭也以示會會亦聲 **禱** 禱祭天也以示 **禱** 禱

襄聲汝羊切 **禱** 周禮曰禱之祝號古外切 **禱** 禱祭具也以示 **禱** 禱

以示御聲 **禱** 祀也以示 **禱** 祭也以示 **禱** 祭具也以示 **禱** 禱

魚舉切 **禱** 聲古未切 **禱** 聲莫格切 **禱** 禱祭私呂切 **禱** 禱

盛以壓故謂之禱天子所以親遠同姓 **禱** 宗廟奏祓樂以 **禱** 禱師行所

以示辰聲春秋傳曰石尚來婦張時忍切 **禱** 示戒聲古哀切 **禱** 禱止恐有

慢其神下而祀之曰禱以示馬聲 **禱** 禱牲馬祭也以示周聲 **禱** 禱

周禮曰禱於所征之地莫駕切 **禱** 詩曰既禱既調都皓切 **禱** 禱或

省 **禱** 地主也以示土春秋傳曰共工之子句龍為社神 **禱** 古文 **禱** 禱

道上海祭以示 **禱** 精氣感祥以示侵省聲春秋 **禱** 禱害也神不福也从

易聲与章切 **禱** 傳曰見赤黑之禱子林切 **禱** 禱示高聲胡果切

文六十 重十三

**崇** 神禍也从示 **崇** 文崇 **禱** 地反物為禱也从 **禱** 明視以等之

曰土分民之祿均分以 **禱** 吉凶之忌也从 **禱** 除服祭也从示

禱之也讀若弄蘇貫切 **禱** 示林聲居陸切 **禱** 禱聲徒感切

**禱** 親廟也从示爾聲一本 **禱** 禱廟也以示 **禱** 胡神也从示天

云古文 **禱** 也泥米切 **禱** 禱聲他彫切 **禱** 禱火子切

**禱** 福也从示 **禱** 聲臣鉉等曰凡祭必受 **禱** 禱聲火子切

**禱** 昨昨即福也此字後人所加祖故切 **禱** 文四 新附

三 天地人之道也从三數凡三之屬皆从三 **禱** 禱

王天下所歸往也董仲舒曰古之造文者三

畫而連其中謂之王三者天地人也而參通

之者王也孔子曰一貫三為王凡王之屬皆从









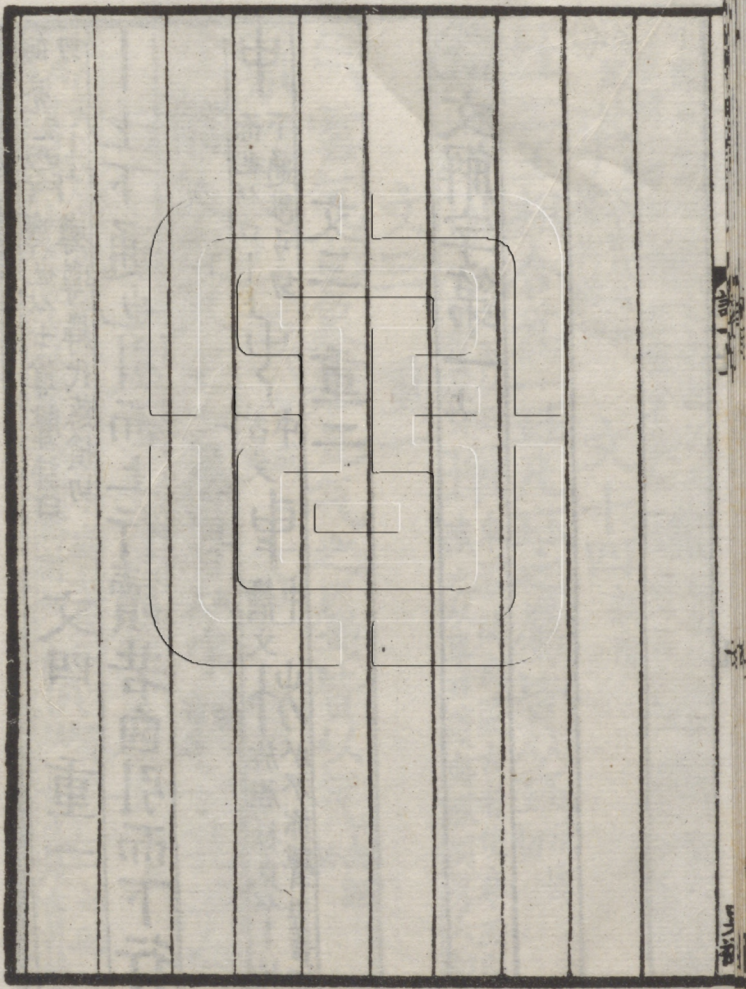












說文解字弟一下

漢太尉祭酒許氏記

銀書光祿寺有散騎侍郎種蠶海鹽國文書書孫鉉筆  
數焚

艸木初生也象一出形有枝莖也古文或以

為艸字讀若微凡艸之屬皆从艸尹形說臣鉉等曰

一上下通也象艸木萌  
芽通徹地上也丑列切

艸難也象艸木之初生屯然而難从艸貫一一  
地也尾曲易曰屯剛柔始交而難生涉倫切𦰇艸盛上出也从艸  
母聲臣鉉等案左

傳原田每每今別養厚也害人之艸往往而  
作毒非是武罪切𦰇生从艸从毒徒沃切𦰇古文毒  
从刀菑𦰇艸初生  
其香分

亦聲撫文切芬或  
从艸𦰇艸興地葦叢生田中  
从艸六聲力竹切𦰇籀文𦰇  
从三𦰇𦰇

火煙上出也从艸从黑中黑熏黑也許云切  
文七 重三



艸百艸也以二中凡艸之屬皆从艸倉老切

莊上諱臣鉉等曰此漢明帝名也

瓜郎艸神艸也从艸

果切艸之止而切

蓋蒲也从艸

甫聲方矩切

聲渠也从艸

者謂之蓋

聲房也从艸

未切

焮古文焮

焮地曰焮

焮生於廂

焮生而不成

焮禾粟之采

焮生而不成

焮禾粟之采

焮生而不成

焮禾粟之采

焮生而不成

豈聲

喜切

掛在也从艸

蘇聲素孤切

豈聲

喜切

鳥

切

切

切

切

切

切

艸百艸也以二中凡艸之屬皆从艸倉老切

莊上諱臣鉉等曰此漢明帝名也

瓜郎艸神艸也从艸

果切艸之止而切

蓋蒲也从艸

甫聲方矩切

聲渠也从艸

者謂之蓋

聲房也从艸

未切

豈聲

喜切

掛在也从艸

蘇聲素孤切

豈聲

喜切

鳥

切

切

切

切

切

切







聲房 **艸** 艸也味苦江南食以下 **艸** 艸也从艸 **艸** 艸也从艸 **艸** 艸也从艸 **艸** 艸也从艸

九切 **艸** 艸也从艸天聲鳥皓切 **艸** 艸胡田切 **艸** 艸也 **艸** 艸也 **艸** 艸也

文園于 **艸** 艸也 **艸** 艸也 **艸** 艸也 **艸** 艸也 **艸** 艸也 **艸** 艸也

救切 **艸** 艸也 **艸** 艸也 **艸** 艸也 **艸** 艸也 **艸** 艸也 **艸** 艸也

免莢也从艸 **艸** 艸也 **艸** 艸也 **艸** 艸也 **艸** 艸也 **艸** 艸也

省聲香衣切 **艸** 艸也 **艸** 艸也 **艸** 艸也 **艸** 艸也 **艸** 艸也

艸令聲 **艸** 艸也 **艸** 艸也 **艸** 艸也 **艸** 艸也 **艸** 艸也

即丁切 **艸** 艸也 **艸** 艸也 **艸** 艸也 **艸** 艸也 **艸** 艸也

當也从艸富 **艸** 艸也 **艸** 艸也 **艸** 艸也 **艸** 艸也 **艸** 艸也

聲方布切 **艸** 艸也 **艸** 艸也 **艸** 艸也 **艸** 艸也 **艸** 艸也

由聲徒歷切 **艸** 艸也 **艸** 艸也 **艸** 艸也 **艸** 艸也 **艸** 艸也

又他六切 **艸** 艸也 **艸** 艸也 **艸** 艸也 **艸** 艸也 **艸** 艸也

馬蓋也从艸 **艸** 艸也 **艸** 艸也 **艸** 艸也 **艸** 艸也 **艸** 艸也

咸聲職深切 **艸** 艸也 **艸** 艸也 **艸** 艸也 **艸** 艸也 **艸** 艸也

無叔字當是 **艸** 艸也 **艸** 艸也 **艸** 艸也 **艸** 艸也 **艸** 艸也

聲不相近未詳 **艸** 艸也 **艸** 艸也 **艸** 艸也 **艸** 艸也 **艸** 艸也

莫其葛萬 **艸** 艸也 **艸** 艸也 **艸** 艸也 **艸** 艸也 **艸** 艸也

相也力軌切 **艸** 艸也 **艸** 艸也 **艸** 艸也 **艸** 艸也 **艸** 艸也

聲莫 **艸** 艸也 **艸** 艸也 **艸** 艸也 **艸** 艸也 **艸** 艸也

覺切 **艸** 艸也 **艸** 艸也 **艸** 艸也 **艸** 艸也 **艸** 艸也

也從艸 **艸** 艸也 **艸** 艸也 **艸** 艸也 **艸** 艸也 **艸** 艸也

聲倉見切 **艸** 艸也 **艸** 艸也 **艸** 艸也 **艸** 艸也 **艸** 艸也

金聲具今切 **艸** 艸也 **艸** 艸也 **艸** 艸也 **艸** 艸也 **艸** 艸也



















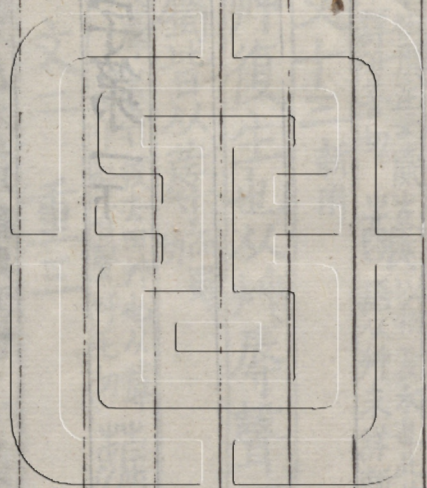








此葉醉經軒蔡氏用士礼居所藏北宋小字本影鈔補



說文解字第二

漢太尉祭酒許慎記

銀鏡禮卷在數騎常侍在國東海縣開國子食邑五百戶鉉等奉  
敕校定

三十部 六百九十三文 重八十八

凡八千四百九十八字

文三十四新附

水物之微也从一見而分之凡小之屬皆从水水

𠂔不多也从小 𠂔少也从小 文三

𠂔別也象分別相背之形凡八之屬皆从𠂔 𠂔博拔切

𠂔別也象分別相背之形凡八之屬皆从𠂔 𠂔詞之舒也从八

𠂔分別物也甫文切 𠂔詞之必然也从八 𠂔詞之舒也从八























U 張口也象形凡口之屬皆从口

口犯

文一

𠄎 驚嘩也从二口凡𠄎之屬皆从𠄎

讀若謹

用謹今俗別作喧非是泥來切

𠄎 𠄎也交物相交質也土之所作也

𠄎 𠄎也交物相交質也土之所作也

𠄎 𠄎也交物相交質也土之所作也

𠄎 𠄎也交物相交質也土之所作也

𠄎 𠄎也交物相交質也土之所作也

𠄎 𠄎也交物相交質也土之所作也

𠄎 𠄎也交物相交質也土之所作也

𠄎 𠄎也交物相交質也土之所作也

𠄎 𠄎也交物相交質也土之所作也

𠄎 𠄎也交物相交質也土之所作也

𠄎 𠄎也交物相交質也土之所作也

𠄎 𠄎也交物相交質也土之所作也

𠄎 𠄎也交物相交質也土之所作也

𠄎 𠄎也交物相交質也土之所作也

𠄎 𠄎也交物相交質也土之所作也

𠄎 𠄎也交物相交質也土之所作也

𠄎 𠄎也交物相交質也土之所作也







































之去 黃切 文六 重二

舌在口所以言也別味也从干从口干亦聲凡舌之

屬皆从舌 徐鍇曰凡物入口必干 故舌故从干食列切

𠂔 𠂔也从舌香 𠂔以舌取食也从 𠂔 𠂔或 𠂔 𠂔聲他合切 𠂔 𠂔舌易聲神巨切 𠂔 𠂔从也 文三重一

干犯也从反入从一凡干之屬皆从干 古寒切

羊 撤也从干入一為干入二為 羊讀若能言稱甚也如審切 𠂔 𠂔不順也从干下𠂔 𠂔 𠂔之也魚就切 文三

谷口上阿也从口上象其理凡谷之屬皆从谷 其虐切

啍 谷或 𠂔 𠂔或从肉 𠂔 𠂔象 𠂔 𠂔舌見从谷省 𠂔 𠂔古文𠂔讀若三年道服 𠂔 𠂔如此 𠂔 𠂔象他念切 𠂔 𠂔之導一日竹上皮讀若

沾一日讀若 誓焉字从此 文二 重二

只語已詞也从口象气下引之形凡只之屬比只只 諸氏切

𠂔 聲也从只卑聲 請若聲呼形切 文二

肉言是訥也谷从內凡肉之屬皆从肉 女脣切

𠂔 以錐有所穿也从予从肉 一日滿有所出也余律切 𠂔 𠂔从外知內也从肉 𠂔 𠂔章省聲式陽切 𠂔 𠂔古文 𠂔 𠂔亦

商 文三 重三

𠂔 曲也从口𠂔聲凡句之屬比句从句 古侯切又 九遇切

𠂔 止也从句从手 句亦聲舉朱切 𠂔 𠂔曲竹捕魚筍也从竹𠂔𠂔曲也从金从句 𠂔 𠂔句亦聲古厚切𠂔𠂔句亦聲古慶切 文四

𠂔 相糾繚也曰瓜瓠結𠂔起象形凡𠂔之屬比句从

𠂔 居蚪切

𠂔 𠂔之相𠂔者从𠂔从𠂔 繩三合也 𠂔 𠂔亦聲居蚪切 𠂔 𠂔糸𠂔居蚪切 文三

古故也从十口識前言者也凡古之屬皆从古 𠂔 𠂔



所傳是則言也  
也公戶切  
夔 古文  
蝦 大遠也  
段聲古雅切  
文二 重一

十數之具也一為東西一為南北則四方中央備

矣凡十之屬皆以十是執

支 十尺也从又  
持十直兩切  
凡 十百也从  
人此先切  
帛 變布也  
又十从頁  
臣鉉  
等曰凡  
獲倉也  
義乙切  
計 對  
計盛也

從十从甚汝南名  
博 大通也  
又十从專  
博布也  
補各切  
柝 柝十也从  
十力聲  
盧則切  
廿 二十并也  
古文省人

汁計 詞之計矣  
矣从十  
切目 耳聲  
秦入切  
文九

卅 三十年為一卅  
从卅而曳長  
之亦取其聲也  
舒制切  
文二

卌 卌三十并也  
古文省凡  
卌之屬皆从卌  
蘇沓切

留 直言曰言  
論難曰語  
以口立聲  
凡言之屬皆  
从言切

言 聲也  
凡言屬  
聲為莖切  
營 效也从言  
聲聲設  
摘文聲  
字去擬切  
語 論也  
从言吾  
聲魚舉切  
談 語也  
从言炎

營 聲也  
从言  
聲為莖切  
營 效也从言  
聲聲設  
摘文聲  
字去擬切  
語 論也  
从言吾  
聲魚舉切  
談 語也  
从言炎

營 聲也  
从言  
聲為莖切  
營 效也从言  
聲聲設  
摘文聲  
字去擬切  
語 論也  
从言吾  
聲魚舉切  
談 語也  
从言炎

營 聲也  
从言  
聲為莖切  
營 效也从言  
聲聲設  
摘文聲  
字去擬切  
語 論也  
从言吾  
聲魚舉切  
談 語也  
从言炎

營 聲也  
从言  
聲為莖切  
營 效也从言  
聲聲設  
摘文聲  
字去擬切  
語 論也  
从言吾  
聲魚舉切  
談 語也  
从言炎

營 聲也  
从言  
聲為莖切  
營 效也从言  
聲聲設  
摘文聲  
字去擬切  
語 論也  
从言吾  
聲魚舉切  
談 語也  
从言炎

營 聲也  
从言  
聲為莖切  
營 效也从言  
聲聲設  
摘文聲  
字去擬切  
語 論也  
从言吾  
聲魚舉切  
談 語也  
从言炎

營 聲也  
从言  
聲為莖切  
營 效也从言  
聲聲設  
摘文聲  
字去擬切  
語 論也  
从言吾  
聲魚舉切  
談 語也  
从言炎

營 聲也  
从言  
聲為莖切  
營 效也从言  
聲聲設  
摘文聲  
字去擬切  
語 論也  
从言吾  
聲魚舉切  
談 語也  
从言炎

營 聲也  
从言  
聲為莖切  
營 效也从言  
聲聲設  
摘文聲  
字去擬切  
語 論也  
从言吾  
聲魚舉切  
談 語也  
从言炎

營 聲也  
从言  
聲為莖切  
營 效也从言  
聲聲設  
摘文聲  
字去擬切  
語 論也  
从言吾  
聲魚舉切  
談 語也  
从言炎

營 聲也  
从言  
聲為莖切  
營 效也从言  
聲聲設  
摘文聲  
字去擬切  
語 論也  
从言吾  
聲魚舉切  
談 語也  
从言炎

營 聲也  
从言  
聲為莖切  
營 效也从言  
聲聲設  
摘文聲  
字去擬切  
語 論也  
从言吾  
聲魚舉切  
談 語也  
从言炎















譙從肖周音曰數諫也從言上讓也從言幸聲國語詰問也

亦未敢請公東聲七賜切誅申音難遂切詰問也

吉去聲望責望也從言貴也言危聲告也從言告山詰也

吉去聲望責望也從言貴也言危聲告也從言告山詰也

曰屬從言誅也言誅也言誅也言誅也

言誅也言誅也言誅也言誅也

先稽罪也從言尤聲周書誅計也從言朱

誅計也從言朱聲誅計也從言朱

誅計也從言朱聲誅計也從言朱

誅計也從言朱聲誅計也從言朱

誅計也從言朱聲誅計也從言朱

誅計也從言朱聲誅計也從言朱

誅計也從言朱聲誅計也從言朱

誅計也從言朱聲誅計也從言朱

誅計也從言朱聲誅計也從言朱

誅計也從言朱聲誅計也從言朱

誅計也從言朱聲誅計也從言朱

誅計也從言朱聲誅計也從言朱

誅計也從言朱聲誅計也從言朱

誅計也從言朱聲誅計也從言朱

誅計也從言朱聲誅計也從言朱

誅計也從言朱聲誅計也從言朱

伊昔切又言疾言也从三言

文二百四十五 重三十三

誅謀也從言旬尚直言也從言址自籍錄也從言音聲

誅謀也從言旬尚直言也從言址自籍錄也從言音聲

誅謀也從言旬尚直言也從言址自籍錄也從言音聲

誅謀也從言旬尚直言也從言址自籍錄也從言音聲

誅謀也從言旬尚直言也從言址自籍錄也從言音聲

誅謀也從言旬尚直言也從言址自籍錄也從言音聲

誅謀也從言旬尚直言也從言址自籍錄也從言音聲

誅謀也從言旬尚直言也從言址自籍錄也從言音聲

文四 重一

言誅也從言誅也言誅也言誅也

言誅也從言誅也言誅也言誅也

言誅也從言誅也言誅也言誅也







从升目聲虞書曰  
岳曰昇哉羊吏切  
玩也从升持  
玉盧貢切  
共聲余六切  
搏飯也

若書卷居券切  
持等指从升肉讀若連臣  
鉞等曰外肉未詳渠追切  
警也从升持  
以戒不虞居

辨己力之兒補明切  
械也从升持斤并  
入升干  
文  
聲經痛切  
脊

圓某也从升亦聲論語曰  
不有博奕者乎羊益切  
共置也从升以貝省  
古以貝為貨其通切

文十七 重四

引也从反升凡引之屬皆从引  
音引切  
今

引也从反升凡引之屬皆从引  
音引切  
今

文三 重一

同也从廿升凡共之屬皆从共  
渠用

古文  
給也从共龍  
聲俱容切  
文二 重一

異分也从升从昇昇子也凡異之屬皆从異  
徐

日將欲與物先分異之也禮曰  
賜君子小人不同日羊吏切  
分物得增益百戴文  
異錢聲代切  
異戴

文二 重一

共舉也从日从升凡昇之屬皆从昇讀若余  
如諸

外高也从昇  
自聲七然切  
昇或  
古文  
與也从昇  
角  
古文

起也从昇  
同力也虛慶切  
文四 重三

又手也从巨  
凡日之屬皆从日  
居五

身中也象人要自  
日交省聲於消切又於笑切  
要  
古文  
文二 重一

晨早昧爽也从日  
辰辰時也辰亦聲  
夙夕為夙

日辰為晨皆同意  
凡晨之屬皆从晨  
食鄰















讀若戟凡碎

**讀**種也从非訊持亟種之書曰我**讀**食飪也从夨重聲讀食

**讀**讀若戟凡碎讀若戟凡碎讀若戟凡碎

**讀**讀若戟凡碎讀若戟凡碎讀若戟凡碎

**讀**讀若戟凡碎讀若戟凡碎讀若戟凡碎

**讀**讀若戟凡碎讀若戟凡碎讀若戟凡碎

**讀**讀若戟凡碎讀若戟凡碎讀若戟凡碎

**讀**讀若戟凡碎讀若戟凡碎讀若戟凡碎

**讀**讀若戟凡碎讀若戟凡碎讀若戟凡碎

**讀**讀若戟凡碎讀若戟凡碎讀若戟凡碎

**讀**讀若戟凡碎讀若戟凡碎讀若戟凡碎

**讀**讀若戟凡碎讀若戟凡碎讀若戟凡碎

**讀**讀若戟凡碎讀若戟凡碎讀若戟凡碎

**讀**讀若戟凡碎讀若戟凡碎讀若戟凡碎

**讀**讀若戟凡碎讀若戟凡碎讀若戟凡碎

**讀**讀若戟凡碎讀若戟凡碎讀若戟凡碎

**讀**讀若戟凡碎讀若戟凡碎讀若戟凡碎

**讀**讀若戟凡碎讀若戟凡碎讀若戟凡碎

**讀**讀若戟凡碎讀若戟凡碎讀若戟凡碎

**讀**讀若戟凡碎讀若戟凡碎讀若戟凡碎

**讀**讀若戟凡碎讀若戟凡碎讀若戟凡碎

**讀**讀若戟凡碎讀若戟凡碎讀若戟凡碎

凡碎

凡碎

凡碎

凡碎

凡碎

凡碎

凡碎

凡碎

凡碎

凡碎

凡碎

凡碎

凡碎

凡碎

凡碎

凡碎

凡碎

凡碎

凡碎

凡碎

凡碎

凡碎

凡碎

凡碎

凡碎

凡碎

凡碎

凡碎

凡碎

凡碎

凡碎

凡碎

凡碎

凡碎

凡碎

凡碎

凡碎

凡碎

凡碎

凡碎

凡碎

凡碎

凡碎

凡碎



禾束也从又  
持禾兵永切  
反形府遠切  
文古  
治也从又  
事之節也  
房六切  
也

詩云  
史今達兮  
又  
楚人謂  
卜問吉凶  
曰數  
又持  
叔拾也  
又亦聲

汝南名  
汝考  
叔或  
入水有所  
取也  
又在回  
下回古  
也

又  
从耳  
周禮  
獲者取  
左耳司  
馬  
贊持  
持也  
從又  
在回  
下回古  
也

法曰  
載獻賦  
賦者耳  
也  
士更切  
段  
譚長  
說  
交  
友也  
云  
久切  
并

竹  
以  
借也  
關  
段  
同  
志  
為  
友  
又  
云  
久切  
并

古文  
友  
亦古  
法  
制也  
又  
麻  
文  
二十八  
重  
十六

象  
也  
執  
事也  
从  
大  
甲  
徐  
錯  
曰  
右  
重  
而  
左  
卑  
故  
在  
甲  
下  
補  
移  
切  
文  
二  
重  
一

史  
記  
事  
者  
也  
从  
又  
持  
中  
中  
正  
也  
凡  
史  
之  
屬  
皆  
从  
史  
疏  
士

皆  
从  
史  
疏  
士

畢  
職也  
从  
史  
之  
省  
聲  
史  
切  
事  
文  
二  
重  
一

支  
去  
竹  
之  
枝  
也  
从  
手  
持  
半  
竹  
凡  
支  
之  
屬  
皆  
从  
支  
章  
移  
切

支  
古文  
支  
持  
去  
也  
从  
支  
音  
聲  
去  
奇  
切  
文  
二  
重  
一

肅  
手  
之  
捷  
巧  
也  
从  
又  
持  
巾  
凡  
肅  
之  
屬  
皆  
从  
肅  
尼  
輒  
切

肅  
習也  
从  
聿  
肅  
聲  
羊  
至  
切  
肅  
籀  
文  
肅  
篆  
文  
肅  
持  
事  
振  
敬  
也  
从  
聿  
在  
肅  
上  
戰  
戰  
兢  
兢

肅  
息  
肅  
古文  
肅  
从  
心  
以  
肅  
文  
三  
重  
三

肅  
所以  
書  
也  
楚  
謂  
之  
聿  
吳  
謂  
之  
不  
律  
燕  
謂  
之  
弗  
从  
聿  
一  
聲  
凡  
聿  
之  
屬  
皆  
从  
聿  
余  
律  
切

聿  
秦  
謂  
之  
筆  
从  
聿  
从  
竹  
徐  
錯  
曰  
筆  
尚  
便  
捷  
故  
从  
聿  
鄒  
密  
切  
聿  
好  
為  
聿  
讀  
若  
津  
將  
鄰  
切

聿  
秦  
謂  
之  
筆  
从  
聿  
从  
竹  
徐  
錯  
曰  
筆  
尚  
便  
捷  
故  
从  
聿  
鄒  
密  
切  
聿  
好  
為  
聿  
讀  
若  
津  
將  
鄰  
切

聿  
秦  
謂  
之  
筆  
从  
聿  
从  
竹  
徐  
錯  
曰  
筆  
尚  
便  
捷  
故  
从  
聿  
鄒  
密  
切  
聿  
好  
為  
聿  
讀  
若  
津  
將  
鄰  
切



畫

著也从聿者聲商魚切

文四

畫界也象由四界聿所以畫之凡畫之屬皆从

畫

胡麥切

畚

古文

畚

亦古文

畚

日之出入與夜為界

畚

籀文

文二

重三

秉及也从又从尾省又持尾者从後及之也凡秉之

屬皆从秉

徒耐切

隸

反也从隶象聲詩曰隸天之未陰

隸

兩臣鉉等曰象非聲未詳徒耐切

隸

附管也从隶

隸

篆文

隸

篆文

隸

古文之體臣鉉等未詳古文所出

文三

重一

取堅也从又臣聲凡取之屬皆从取讀若鏗鏘

之鏗古文以為賢字

苦閑切

絜

纏絲急也从取

絜

剛也从取

絜

豎立也从取

絜

籀文

絜

豎

文四

重一

臣牽也事君也象屈服之形凡臣之屬皆从

臣

植鄰切

跪

乖也从二臣相意

跪

善也从臣

跪

籀文

跪

籀文

跪

籀文

文三

重一

及以投殊人也禮及以積竹八觚長丈二尺建於

兵車旅賁以先驅从又凡聲凡及之屬皆从

及

市朱切









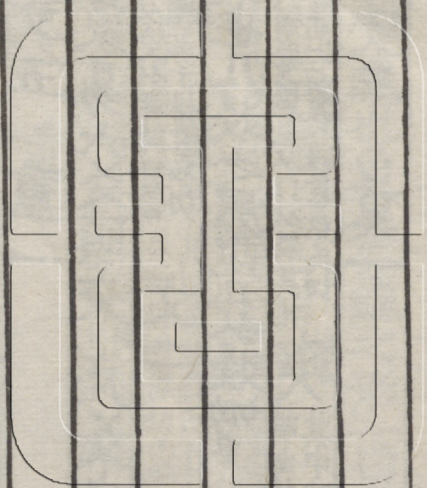












說文解字第四上

漢太尉祭酒許慎記

銀青光祿大夫守右散騎常侍柱國東海縣開國子食邑五百戶徐鉉等奉  
敕校定

四十五部

文七百四十八

重百十二

凡七千六百三十八字

文二十四新附

曷舉目使人也从支从目凡曷之屬皆从曷讀

若颯

切

曷

管求也从目从人在此上西書曰高宗夢得說使百工曷求得之傳巖巖穴也徐鍇曰人與目隔尤經管而見之然後指使以求之支所指畫

正切

曷

低目視也从目从門聲弘農湖縣有閭鄉汝南西平有閭亭無分切

曷

大視也从大曷讀若蓄况晚切

文四



目人眼象形重童子也凡目之屬皆从目莫六切

目古文眼目也目目限切

目目限切

目目限切

目目限切

目目限切

目目限切

目目限切

目目限切

目目限切

目目限切

目目限切

目目限切

目目限切

目目限切

目目限切

目目限切

目目限切

目目限切

目目限切

目目限切

目目限切

目目限切

目目限切

目目限切

目目限切

目目限切

目目限切

目目限切

目目限切

目目限切

目目限切

目目限切

目目限切

目目限切

目目限切

目目限切

目目限切

目目限切

目目限切

目目限切

目目限切

目目限切

目目限切

目目限切

目目限切







目圍也。从目，讀若書表之。目表也。从目，从大。大人也。舉朱切。文三。

眉目上毛也。从目，象眉之形。上象額理也。凡眉之屬皆从眉。武悲切。

屬皆从眉。武悲切。

眉也。从眉，省。从巾，臣鉉之。古文从。等。白。中。通。識。也。所。景。切。少。因。文二。重一。

盾蔽也。所以扞身蔽目。象形。凡盾之屬皆从盾。如。

馱。盾也。从盾，友。主。盾。聲。也。从盾。聲。扶。發。切。文三。

白鼻也。象鼻形。凡白之屬皆从白。疾二切。

白。古文。鼻。關。武。延。切。文二。重一。

白。此亦白字也。省白者。詞言之氣。从鼻出。與口。

相助也。凡白之屬皆从白。疾二切。

俱詞也。从匕。俱。詞。也。从。匕。純。詞。也。从。白。煮。有。聲。論。別。事。詞。也。从。鼻。聲。白。从。古。諧。切。語。曰。參。也。魯。郎。古。切。梁。古。文。族。字。之。也。切。

詞也。从白，言聲。言與音同。語曰參也。魯郎古切。梁古文族字之也切。

白。手以知義也。白。古。文。十。也。从。一。自。數。十。百。焉。貫。想。聲。古。切。古。文。百。

鼻引氣自界也。从自，界。凡鼻之屬皆从鼻。如。

鼻。以鼻就鼻也。从鼻，从鼻，鼻亦。鼻。息也。从鼻，五聲。鼻。聲。讀。若。畜。性。之。畜。許。救。切。鼻。讀。若。汗。疾。幹。切。鼻。病。寒。自。鼻。至。也。以。鼻。聲。巨。鳩。切。

鼻。鼻。息。也。从。鼻。許。介。切。鼻。讀。若。世。許。介。切。文五。

鼻。二百也。凡鼻之屬皆从鼻。讀若祕。彼刀切。

鼻。威也。从大，从鼻，亦聲。此燕召公名。讀若郝。史篇。鼻。名。馮。徐。錯。曰。史。篇。謂。所。作。者。顏。十。五。篇。也。詩。亦。切。鼻。古。文。

文二。重一。

習。數飛也。从羽，从日，凡習之屬皆从習。似入切。



























