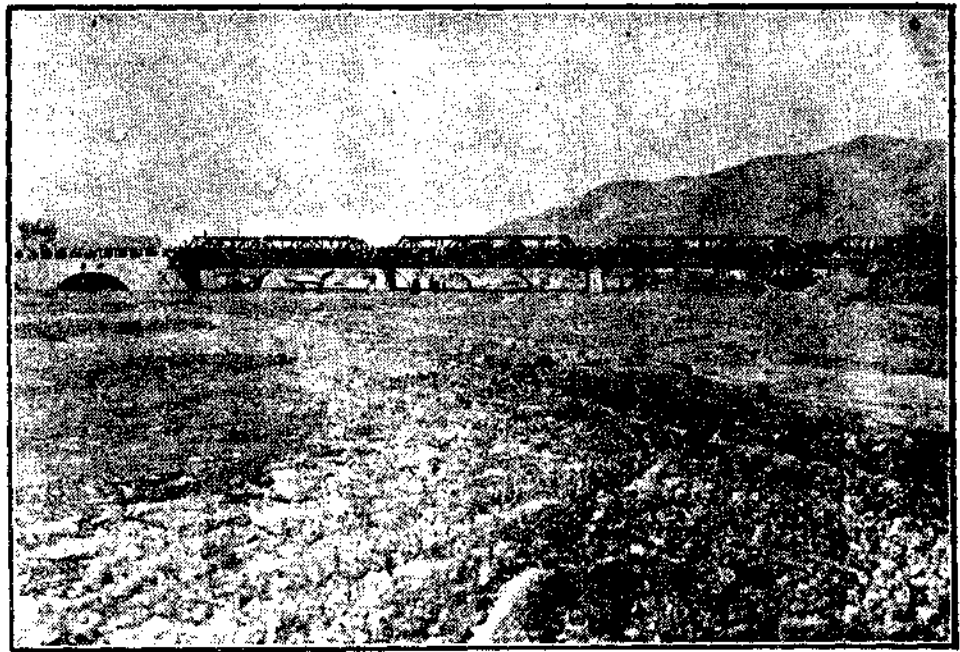


西北彙刊

中華民國十五年三月十二日發行



清河橋

張家口

馮督辦開府張垣。鑒於頻年水患。舊橋傾圮。特建鐵質新橋。利濟行者。名曰清河橋。本年一月一日落成。此即是日羣衆渡橋景象。山雪河冰。相映潔白。不啻天公湊合。

第二卷第十號

(第七十二期)

- | | |
|-----|--------------------|
| 影片 | 張家口清河橋 |
| 研究 | 由官治入民治之途徑 |
| 譯著 | 林業經理須知 (續) |
| 調查 | 包寧汽車道由包頭至五原沿路植樹調查記 |
| 特載 | 與西北當局論西北教育 |
| 政聞錄 | 西北將領電請朝野名流勸馮上將出山 |
| 大事記 | 薛省長編發官吏箴規 |
| 雜俎 | 國內大事記 |
| 叢談 | 國外大事記 |
| | 詩，詞，歌，格言，雜錄 |
| | 西北風俗談 (續) |
| | 中國北方人類學述 (續) |

(版出日五期星每)

●本刊第二卷第七號

要目

影片 狄道椒山書院
 評論 法權會議與領事裁判權
 譯著 林業經理須知 (續)
 計劃 綏遠農業問題 管見 (續)
 特載 佛教宗派考 西北將領通電 辯誣
 政聞錄 西北當局整飭戰後軍紀 甘省政務進行之概況
 大事記 國內大事記 國外大事記
 雜俎 詩，格言，詞，歌，雜錄，西北風俗談 (續)
 叢談 中國北方人類學述 (續)

●本刊第二卷第八號

要目

影片 甘肅省城北塔山
 研究 陽歷與陰歷
 譯著 森林經理須知 (續)
 計劃 察區各項教育實施意見書
 特載 佛教宗派考 (續)
 政聞錄 西北將領響應岳維峻 西北空前之節儉運動大會
 大事記 國內大事記 國外大事記
 雜俎 詩，詞，歌，格言，碑記，西北風俗談 (續)
 叢談 中國北方人類學述 (續)

●本刊第二卷第九號

要目

影片 甘肅五泉山
 評論 西北政治決不能離以赤化平論
 譯著 林業經理須知 (續)
 調查 張北測候所觀測之披露 佛教宗派攷 (續)
 政聞錄 西北將領致張太炎電 西北平民教育義務教育之廣
 大事記 國內大事記 國外大事記
 雜俎 詩，詞，歌，格言，雜錄，西北風俗談 (續)
 叢談 中國北方人類學述 (續)

●本刊第二卷第十號

要目

影片 張家口舊通橋
 評論 不得已而用兵之意義
 譯著 森林經理須知 (續)
 計劃 察區各項教育實施意見書 (續二十一期)
 調查 張北測候所觀測之披露 (續) 馮將軍以三事勗勉將士 察區風化改良會之猛進
 政聞錄
 大事記 國內大事記 國外大事記
 雜俎 詩，詞，歌，格言，雜錄，西北風俗談 (續)
 叢談 中國北方人類學述 (續)

研究

由官治入民治之塗徑

廷璋

中國宿有內重外輕與外重內輕之說。西洋則有中央集權與地方分權之制。內重外輕頗與中央集權制相當。外重內輕頗與地方分權制相當。然中國言政者。每以外重內輕有尾大不掉之患。而西洋言政者。則以地方分權爲發皇民治之本。何哉。中國昔日權移藩鎮。不過由一國王化爲無數小王耳。依然官僚專制也。西洋所謂地方分權。則權不集中於省政府。而下分於各縣市村。故人民有自治之權。今日中國襲中央集權之貌。而成外重內輕之局。言政者每欲揭破假面具。公然承認地方勢力。主張縮小中央。分權各省。是直以中央權力分散於各軍閥而已。各市村之人民。巽弱如故。各省區之政治。混濁如故。障礙統一。醞釀亂源。又有餘。豈得爲根本解決之法乎。

竊以爲今日欲去中央集權之弊。而舉地方分權之實。不如簡單主張變官治爲民治。中國革

命以後。官僚勢力仍盛。故政府組織。力主集權。各省下級官吏。皆由各省督長委任。各省督長又由中樞委任。中樞以總統國會爲最高機關。總統由國會選舉而非由人民直接選舉。手續雖簡。而違反真正之總統制。不合乎民主權之原則。易發生賄買威嚇等事。而產生柔弱總統。彼議員名由人民直接選舉。而實則憑藉勢力金錢以當選者多。法律既無在職作惡撤回之文。故舞文弄法而無所顧忌。一人得勢。戚友彈冠。舉國政治。悉爲壟斷。謂爲統治階級。誰曰不宜。然因此則上焉者覬覦中樞。次焉者覬覦督長。爭奪不饜。大亂遂生。試觀民國以來。中樞督長之強者。口含天憲。號令四方。威福濫施。民權掃地。其弱者受制僚屬。苟且儉安。部院廳道。幾同虛設。然大小軍閥。猶欲假其名義。以引用私人。藉使私圖。故羣起爭之。不肯釋手。其以政治爲生涯者。雖明知其無實權。而以不勞而獲。亦願依草附木。濫竽竊位。故閱員日增。開支日大。前清末年。中央政府每年開支不過一千萬兩。補助保定及東三省練兵餉。尙在其內。民國元二年。財政部每月開支不過五六萬元。今則月支二十八萬元。其他各部亦皆倍之。或數倍之。新設機關且不計其數。各省政府情形類是。故財政愈窮。則不得不借外債賣公產以度日。不足。則橫征暴斂。刮民脂膏。民益困矣。而彼等官僚得志。則驕奢淫佚。依然以主人自居。而奴視

民衆。不知民國官吏皆民衆之公僕也。縱或有爲民父母之心。欲行愛民若子之政。而以地域遼闊。鞭長莫及。況又人才奔轅都市。能整理地方事業者。不可多得。雖欲發展國民經濟。而誰與爲之耶。設若人浮於事。彼此傾陷。陰謀報復。政潮迭起。此又常見之事也。非皆官治所鬱蓄之惡毒乎。

世界政治進化之趨勢。大抵官治日衰。民治日盛。當國家之未興也。各家族以家長主政。各部落以酋長主政。及國家成立。孔武有力者爲之君。於是人人獨裁制度。綿延約二三千年。繼而君權不張。貴族代起。因政治革命以後。惟有資產者握參政權。於是貴族爲富豪所逐。其進步者。資產限制雖廢。教育資格尙存。受教育者既至低。不過中產階級。則參政者。至低亦不過中產階級。是之謂變相專制之階級政治。再進一步。政權分散於全體民衆。則爲全民政治。

今日中國如行全民政治。則中央與地方政府之組織。中央與地方政權之分配。必將大有變更。要不外擴張庶民自治權。縮小政府統治權而已。各地方事業既多由人民自辦。政府又由人民組織。而在人民指導下。盡相當之職務。則中央委任官吏之權。可以減削。官僚政治之腐敗。可以洗刷。惟中國今日民智尙未甚發達。庶民參政亦未習慣。驟加重任。恐難執行順利。不

如斟酌情勢。暫採過渡辦法。第一步劃分中央政府與各省政府之事權。除外交國防司法郵政電報國有鐵道關稅幣制度量衡等。應統一於中央外。其餘悉歸各省政府自辦。各省政府事權既重。則所需人才必多。而中央可免人浮於事彼此傾軋之患矣。且中央各部院或可合併。或可縮小。駢枝機關。冗雜人員。概行取消。則國用又可以節省矣。再劃分中央與各省之財政。如關稅。鹽稅。郵政電報鐵道等項收入。歸於中央政府。其餘悉歸各省政府。則各省軍閥不至垂涎中央之財富而思染指矣。又各省官吏。自省長以下。任免之權不必操自中央。則懦者不至來京鑽營。強者不至爭握朝政矣。推是法以行於各省政府與各縣政府之間。各縣政府與各村市自治團體之間。大抵組織愈小。則愈接近平民。而所負之職務愈繁瑣而切要。組織愈大。則愈遠於平民。所轄之範圍愈廣。而所負之職務愈宜減輕。教育之規劃。衛生之講求。警察軍隊之編制。工商礦業之發展。農林漁牧之改進。交通道路之整理。電燈電話公園自來水之設備。皆視地方之大小。人力之貧富。而分別經營之。所謂民治。必自社會組織之最下層始。省政府居其上。不過總攬大綱而已。今日省當局。縱不能交庶務於人民。使自爲之。苟誠有意整理省政。亦必注重各縣自治。而培養民力。訓練民智。以植其基。蓋由官治入民治。不可不續。

小中央。整理地方。所謂中央。非僅中央政府也。所謂地方。亦非以一省爲範圍也。省政府之於各村市。亦猶中央政府之於各省。皆須自減其權以分責於下焉。

今日操中央與地方之樞紐者。爲各省軍閥。進而欲干涉中央政府。則爲越職。退而獨攬全省大政。則爲專權。越職固不能使一國太平。專權又不能使一省治理。果欲述職。唯有兩途。一則讓全權於省長。而聽命惟謹。一則自爲省長。而力倡民治。讓全權於省長。而聽命惟謹。則省長可以通盤籌劃。庶政公開。而不虞掣肘。自爲省長。而力倡民治。則可以迴護地方。不使受人蹂躪。而分權之制。庶能實行。不然。軍閥專橫。無異藩鎮。雖欲民治。豈可得哉。

譯 著

●林業經理須知

(續)

覺生節譯

實行之部

第一章 豫業

第二節 森林測量

譯

著

第三款 境界確定與保持

從事測量。必須注意者。在於使其測量之結果。永久有效。又雖在將來行更正測量及另行從新測量時。亦得使之確實其連絡關係也。職此之故。不可不於區劃線設立標柱。地圖各點。必能與天然各點明確對照。而其他重要測點。如基點三角點等。亦須適當固定之。其在高山。則凡嶄崖。凹下之谿谷。在山峯的區劃網之定點。以不宜為測地上之基準點。（如以為更正測量之對查點）故須以標石或標椿為明顯的測量基準點。其他則於適宜之地點（例如林班內最通行的道路或小徑）設之。標記順序號數。且標明林班及小班之記號。測量之結果。欲其確實。在經緯距測量。則明瞭整理經緯距表。而明其記載。在平板測量。則豫先準備適當長度之製圖用紙。（方網紙）務須使其紙面不至中途不足。又測量手簿及結果表之慎重保管。亦保障測量確實之一手段也。

第四款 製圖

森林測量之結果。已如前述。在作成其事業所必需之地圖。以明各林分並其所有面積。而關於測量之結果。並其面積之計算。有二種方法。一為用經緯距法而數字之表之者。一為由正

確的圖上計算者。而爲圖上量積之元子者。爲基本地圖。以充分大之縮尺。直接的記載測量之結果者也。而此地圖。以其爲面積計算之根據。故其作成。必須周到精密。固不待言。凡測量之結果。以數字表之。（例如表明一切各點之經緯距。而據此直接將面積之算定。面積之分割等。依計算行之者。）在森林測量。除小而有價的森林爲例外者外。大抵祇據圖上計算。而不爲此。蓋圖上解明。爲明林相之一覽及其他狀態。又將面積計算之根據。並實際之境界。正確表之者故也。

合此目的之地圖縮尺。一般以五千分一爲充足。在奧國等。則與土地臺帳地圖比較。且因欲應其必要。得利用此一部。故有用土地臺帳縮尺之 $1:2$ 卽 $1:3760$ 者。而對於小而有價的森林。則用更大的縮尺 $1:2500$ 或竟用土地臺帳縮尺 $1:2880$ 。

因行周圍或區劃線測量之故。由三角測量之測點分歧。而行羅針盤測量者。因此固定點。可避製圖上之謬誤。荒蕪地多。廣大的森林。則縮尺約 $1:7200$ 或 $1:7500$ 爲滿足。用平板測量者。於一方之地圖內。收容大的測量區域。故用比較小的縮尺。

製圖上重要事項。在於將計算之結果及各測點正確的表之圖上。達此目的所必須之製圖

機械。則分度儀及經緯距計算表。爲所必備。

測得之結果。登錄製圖。須將全測量區域。適宜分配。一次悉行記入。務勿有所遺忘。而須再行補記。在龐大的地圖。更須明其連絡關係。

圖面之寬窄。在1:2500或1:5000之縮尺。則以長六十四厘米寬五十厘米爲適宜。此時一葉中所容面積。各約二百及八百町步。一處之地圖。涉及數葉者。則須於各紙頁。明示其總面積及一葉之面積。又地圖之緣線。須記入其由一定之點所計算之經緯度。

河川湖沼。用青藍色。此外用黑色線。所有境界。普通着色爲赤狹條線。其他區劃或非森林之土地。同所有之土地境界。用綠色條線。

凡境界點。區劃。須記號數。又區劃線亦須加記號。林班及小班。須用號數。記號。除地以朱書小文字爲記號。

地圖之跨數葉者。最初第一葉。書其題目。測量之年月日。縮尺等。皆記入之。並記表其部分之號數。

製圖須用堅牢之紙。然此等地圖。非在森林內使用者。又其更正變更。當據檢定期內精密測

量之結果。若森林施業者所常用。或連年之斫伐。造林地等之記入用者。用施業地圖。此時用與基本圖同縮尺者。或基本圖之縮尺過大。則用其二分之一之縮尺。其縮圖法以正方網紙與比例兩脚規。用坐標法。爲最簡單。

納諸施業圖各葉之部分。非如基本圖之用正方形分割。祇須用與此適應之區劃線分別之。各個紙幅。各有全林班。一林班或小班。分別爲數葉者。不僅不便一覽。亦不便於採伐面積之記入及其他之更正者也。

圖施業須與基本圖同一詳密。故記其一切之面積線。境界。區劃線等之外。凡森林各部之地名。河川等。概記入之。其他除地。卽河川道路等。均明確着以適應之色。在施業圖。其地形須以有五乃至十米突高低差之同高線表之。每百米或五十米。別以粗線。明高低之差異。如此地形圖之作成。惟可於因此而特行地形測量時行之。若用縮圖器。按照陸地測量部地圖而求者。則不精密。實用上之價值少。施業圖紙幅之大小。畧同基本圖。其方位亦須與基本圖一律。卽須以地圖之上方爲北也。且各葉均須記真正之方位線。又地圖之四邊。須表明其方位。其他森林上必要之地圖。如林相圖。地形圖。地位圖。斫伐圖等。可照基本圖及施業圖複製之。

然以此非精密測量之結果。故非能爲面積計算之根據者。不過顯明其散在各部分之關係。使能一目瞭然耳。故用小縮尺。使爲施業單位或施業區域之森林。悉收諸一葉地圖之中爲便。此一覽地圖。爲森林施業上之使用。須分配於施業吏。故必作成有主要地形線其他地貌之略圖（地性圖）。多印刷之。或以適當方法多翻印之。此種略圖。若有必要時。則作成各特種目的之地圖。極爲便宜。於此種一覽地圖。以記入其森林附近之地理（如道路、鐵路、河川、村落等）爲便。若其紙面能容。則須以相當縮尺。按照土地臺帳地圖或陸地測量部地圖記入之。而此縮尺之查定。以不超過其森林適當之紙幅（ 80×65 厘米）爲限度。又小班其他區劃面積。不可失之太小。致不明瞭。

奧國國有林及撒克遜國。其林相圖。通用 $1:2000$ 。此種縮尺。表明較大的事業區。雖爲便宜。然以表示小森林。或事業區之一部分。稍失之小。故以 $1:12000$ 或 $1:15000$ 爲宜。以畧圖言。此縮尺於施業者隨時記入採伐或造林地時。尤覺其便利也。

基本圖施業圖。用適宜之大。縮爲小圖時。用縮圖器。或用寫真縮圖。

其他土壤圖、組織地圖、林相圖、地形圖等。得照畧圖製之。地形圖不僅由高低線使其地形明

瞭。且當明道路網，森林區劃與地形之關係者也。

施業基案。如據斫伐案而作斫伐圖。以用畧圖爲最簡單。且最明瞭。其方法俟後章述之。林相圖、土壤圖、組織地圖、亦須有相當之調查。例如林相圖。不能不據森林調查之結果。關乎此點。次章當述之。據畧圖以作地形圖。普通須執行格段的地形調查。用按照大縮尺的高低線圖。以縮圖器記入略圖上。用陸軍測量部地圖直接造地形圖。須記入其所有地之周圍、道路、區劃線及林班之號數。如除地等。則當着相當明瞭之色。又根據陸軍測量部之地圖作大縮尺之地形圖。須特行測量。訂正高低線之走向。如谿谷、山背之方向等。

第五款 面積計算及面積簿之編製

森林之一部或全面積。普通爲基本圖之所求。然行多角測量時。可由其周圍測點的經緯距而知全部面積。

卽在用多角測量時。然面積計算。仍以據基本圖求之爲便。蓋前已述。多角網與所當測定之森林境界。非常能一致。故其多角點之經緯距。非正確的與森林面積相當。若網羅其周圍重要之諸點。測其經緯距。適用公式。則其周圍線之測點。失之過多。而有不便。在小森林。其境界

與多角網約略可同者。自以據經緯距計算。尤爲精確。若測量主由三角測量。或至少亦用三角測量連絡於所已確定之基本線。則其面積計算。可於已知面積。加以各局部之未知面積求得之。

據圖計算面積。普通用亞姆斯拉式或修塔爾克式極式圖積測定機。若欲行更精密的面積計算。則以用霍拉齊製迴轉圖積測定機爲美。又不須甚精密時。則以用卜利取製桿式圖積測定機爲簡單而價廉。區別部分之總計面積與其全面積之相差。須比例個個面積分配之。而其誤差須在全面積之 0.5% 以下。若基本圖爲表全團地並其小區分面積。則因欲令其校正平均容易。且使便於檢算。則須先測定全林班面積。平均修正其與總面積之誤差。次測定小班之面積。照查平均其與林班之面積。

用極式圖積測定機時。則極小面積。或長之延長大而幅極小者。（如區劃線、道路、河川等）當除去之。幅之不一定者。則以玻璃、透明紙作成有平方里之方網計算之。有一定之幅者。則測定其長。以一定之幅乘之即得。

窄狹之道路、谿流等。於森林面積。無甚影響者。或九尺以下之副區劃線。其面積無庸算定。據

副劃線之標石。使包含於其連接之小班面積可也。

主區劃線並寬廣的副區劃線。須計算其全面積。以爲除地。而別置之。

凡有價的面積。如園圃、農墾地等。雖須精密計算至畝以下。然對於森林經理之目的。以計算至畝之面積爲充足。

綜合面積計算之結果。得面積表。須明其各部分並總面積利用之種目。如森林面積、作業級、或施業狀態等。

此面積表。其在林地。則林相地及不林相地。普通皆計算之。例如林地中。雖主副區劃、貯木場等。均算入之。然以其非林相地。當列入其他土地。

(未完)

調 查

●包寧汽車道由包頭至五原沿路植樹調查記

管 李
大 綸

出包頭西門。緣陰山陽。徑向西行。二十里至亂水泉子村。沿路荒地熟地各占半數。都係砂土。水源隨處皆是。將來鑿井頗易。樹木甚多。榆、楊、柳三種均有。

由亂水泉子前行十五里。至馬齒村。一路熟地居多。又都砂土。水源尙多。鑿井亦易。馬齒一帶林落。樹木尤多。已爲包頭東門外苗圃訂購殆盡。在此一二年內恐不能再行砍枝以充插條用矣。

馬齒西行十里。至白兒灘村。該處一帶土地。碱性特重。不甚耕種。有土法製碱井一口。卽在道左。

又西行五里。至察哈以力更。該村一帶土地較好。都係熟地。有一水渠。名空特隆河。係新修成。北至大青山麓。南洩黃河。每年春夏山水冲下。導此入河。農民用以灌田。將來可以引流灌樹。減省鑿井之勞。

察哈以力更西行十里。至二家亥村。該村柳樹甚多。惟農民每至秋末。砍枝作薪。故樹之分枝不多。殊缺插條之材。

由二家亥村前行十里。至哈拉布達。一路純係荒草地。地表露一片白色。可見碱性之重。該村井泉深不及五尺。將來鑿井頗易。土地濕潤。植樹亦易存活。惟碱性太重。引爲憾事也。由哈拉布達至王窰灣。四十里。一路都係荒砂地。僅在村之附近稍有熟地耳。人烟稀少。不見

樹木。水源尙多。植樹亦無不可。

王審灣西行十里。有三虎河支流。貼近道左。蓄水甚多。將來用以灌樹。頗稱利便。

又西行二十里。至皆加旗廟店。一路村莊稀少。不見一木。地都沙灘。且雜石礫。遼望一片牧場也。

由皆加旗廟西行六十里。至廣廟。一路純係荒砂礫地。除廟之東南一里許有二家漢民客店外。餘皆爲蒙民之棲息地。每隔三四里乃至七八里。有二三家土房。房外圍以柳條。屋隅懸一白旗者。都係蒙民之牧房也。廣廟一帶遍生紅柳。連綿數十里。農民砍枝編製籬筐等器。

由廣廟西行三十里至小廟店。沿途全爲砂灘。除一客店爲漢民外。餘都係蒙民牧房。小廟一帶紅柳尤多。

由小廟至巴斯布蘆七十里。中途爲陰山。西至土名西山嘴角。出此角卽入河套。天氣驟寒。風勢亦大。原野茫茫。一片砂壤。四顧無人煙。由包頭至西山嘴角。徑向西行。自西山嘴角至巴斯布蘆。折向西北行。

在巴斯布蘆北二里許之楊塘村。有楊樹千株左右。惟小樹居多。明春砍枝用供插條甚少。

由巴斯布蘆西行三十里至西槐木村。該村有居戶六十餘家。內有客店三家雜貨鋪一家。爲此段道上最大之村。

由西槐木至隆辛長鎮六十里。途中經過小村凡三。一路人烟稀少。土都砂質。碱性又重。除鎮上有楊柳數百株外。沿途不見樹木。而有大小水渠六道。橫貫道上。均通黃河。將來灌樹。可稱利便。五原縣城即在鎮北四里。城內除縣署外。僅有居戶十餘家。頗稱蕭條。故隆辛長可爲五原之城市。有商店一百〇七家。警察所、軍營、學校、汽車站及其他機關均在焉。

總結

土壤情形是否適宜于種樹。查包頭至五原一段。緣汽車道西行。全路之長。約四百餘里。言及土壤。則全係沙土。（就中粗沙礫石土亦復不少）而含礆尤重。野生灌木。尤難見之。強植以樹。成效實難期。惟用水沖洗。斯可除去。常久耕種。亦可使礆性酸化。天然美土。無人經營。殊深慨嘆。在距包頭七十里內。人烟尙稱稠密。熟地亦夥。再西行。則野草蔓生。縱橫數十里。寥無人烟。每行三四十里或五六十里。方有村落。內有一二留客小店。爲旅行人膳宿之所。農民生活。儉樸可風。惟忽於衛生。普通燃料。以馬糞爲大宗。北人之寒苦。可以概見。

人工之供給。沿路居民極少。而人工甚貴。計每人每日工值約三四角之譜。蓋以地廣人稀之故。將來植行道樹時。若需民工。亦感困難之一也。若用兵工。則事易舉而費亦省。

樹苗之供給。榆、白楊、柳等。爲北地土着樹木。性耐寒。此次由包西行。沿途所見。僅馬齒亂水泉兩處有白楊柳樹十餘萬之多。可爲明春植樹購辦樹苗之採集地。又業爲東門外苗圃訂購大批。砍伐在卽。一二年內。恐不能再行修枝做爲插條之用。此外二家垓及巴斯布蘆之楊村兩處。雖有柳楊數百株。而爲數極少。又爲農民薪炭之取資。殆無可取材者。由此觀之。明春植樹苗木之採辦。必自他方購買運來。方可供給不缺。

水源之供給。土係沙土。滲透性極強。卽原爲有水之區。因無貯蓄之力。亦皆變爲乾荒之地。兼以北地雨稀。水源自減。所幸本段鑿井尙易。計深者丈許便可得泉。而淺者若馬齒亂水泉等處。僅五六尺。則泉水卽湧湧而出。又馬齒原有之山水。亂水泉之泉水。皆可資以灌溉。可減鑿井之勞。此間原生樹木之多。水源多而便。實爲其一大原因也。當地居民。每挖水渠一道。兩旁植以樹苗。故其所植之樹。易於生活。尤省澆潤保護之勞。而罕有失敗者。明春植樹。倘能仿而效之。或可成効易見。惟工程巨大。恐非易事。其他在察哈以力更之空特隆河及在王窰灣

之三虎河支流。距道不遠。引以灌溉。尙屬不難。卽爲澆潤樹苗水源之取資。亦稱便利。由西槐木至五原間。六十里。有大小水渠六道。橫貫道上。皆通黃河。將來植樹後可資灌溉。爲澆潤樹苗之用。

植樹後之保護。要之本段路長祇四百里。土爲沙土。(間有粗沙石礫土)含礫雖重。但於植樹亦屬可能。水泉易得。而澆潤不感困難。惟樹苗必須在別處購來。不可仰給於當地。因本地實無樹苗可供植樹時之採辦也。綜合觀之。是植樹本無問題。所難者爲植樹後之保護耳。誠以人煙稀少。道旁植樹。難免於人畜之踐踏。及野獸之蝕嚼。夏日炎熱。蒸發劇烈。澆潤之工。不同。管理不到。無一不足以致幼樹於死地。兼以大規模之興工。事出倉卒。植樹工人。旣無相當之訓練。又無經驗。偷兼無責任心。挖窖埋樹。稍存敷衍之念。斯無成效之可期。是以必須多派灌溉之工人。專澆潤樹木之責。免樹木因枯乾而死。多置森林警察。專司保護之責。藉免人畜蹂躪。受意外之殘害。而除樹木生長之障礙。詳細計劃。依次切實進行。方可有效也。

再者廣廟小廟店一帶紅柳極多。其條可以編製筐籠及鞭桿之用。本地居民。用爲燃料。銷路之廣。聞達北京保定間云云。按紅柳性宜於殮性土壤。土壤學家每用之以改良土壤。其材質

柔軟富於曲性。似杞柳。然東南方諸省多竹。藉以製器。直魯等省杞柳特豐。精製之箱匣等具。殆行消全國。利用稱便。今紅柳既爲此間特產。運用尤廣。若加之以提倡推廣。多事栽植。就原有之產額物質。增廣而改良之。未始不與發展西北提倡實業有關。卽做薪炭材用。使西北人民。普遍皆得享受。藉代馬糞之用。亦增進民生之一策也。原紅柳本不適於行道樹之栽植。而性宜於礮土。亦屬插條生長植物之一種。茲觀汽車道兩旁純係礮性土壤。若先栽之以紅柳。改良其土質。然後栽植他種樹木以代之。或較爲妥善之一法也。且其價廉。而利用之期亦速。聞每洋一元。可購紅柳百五十六株。若以人工代爲伐採。則照三七瓜分。（卽工人得七成主得三成）生長三年。必須砍伐一次。否則材質老硬。不堪用做薪炭材矣。

特 載

●與西北當局論西北教育

黃右昌

（甲）注重國語教育及注音字母

近今國語之所以爲人詬病者。由於將西式之標點符號注於其旁。成爲一種不中不西之現

象。如疑問詞之怎麼什麼。感嘆詞之啊呀噯呀。在國語上已可代表疑問感嘆。乃於其下加一？！符號。實爲疊床架屋。又如歐西文字本用橫行。由左而右。吾國文字向用直行。由右而左。今之白話間有用橫行者。亦爲不倫不類。猶之食中餐者舍匙箸而用刀叉。幾何其不見笑於人耶。故國語教育。當以吾國通用之語言爲主。而廢去效顰之西式標點符號。仍用舊式之圈點符號以清眉目。如從前三國志水滸傳西遊記等小說。幾於無人不曉。實係通俗國語之力。今欲開通邊徼之民智。則國語教育。實爲事半功倍。東西各國。車夫均能識字閱報者。卽係言文一致之故。至注音字母。爲南北各教育家薈萃各方語言所編製。比較拉丁字母。同一簡便。今郵政鐵道電報局所。於本國文字以外。以拼音之英文注於其旁。殊與本國人用本國文字之精神不合。現聞四洮鐵路試用注音字母。甚稱便利。西北回蒙雜處。方言不一。若一律強用漢文。苦於晦深難通。唯有用國語教育及注音字母啓牖之。以歸同化。則收效速而成功易。

(乙)注重兵式體操並多編愛國歌及國恥歌

日本及歐西之所以富強。由於國民皆有尙武精神。今學校體操成爲一種照例課程。在各項科學習完後始爲之。時間又多係下午。學生已有暮氣。故柔軟體操學竟之後。亟宜以兵式體

操繼之。時間應改清早。並多製愛國歌及國恥歌。使之日日吟唱。印入腦海。則國民與國家之關係自然密切。

(丙) 畧仿道爾頓制度注重兒童個性

道爾頓制與吾國舊日私塾相仿。而實不同。私塾不分班級。不設講台。師徒一室。道爾頓制亦然。然與私塾不同者。道爾頓制按功課科目分爲若干室。各置專門教員。將學生分若干組。任其自由選擇。此分科室。名曰作業室。或實驗室。室中備置有關係之各種圖書儀器及圖表。以一月爲考績之期。實與私塾之一室一師。以一師教授各門。以一日背誦各書。並無自由選擇之可能者不同。此制在美國麻沙求色斯省道爾頓中學校大著成效。今擬由西北各地實行試驗。小學中學。均可行之。其分科之法略如左表。(各科細目及教本另定之)

(子) 社會科要旨。(一) 明瞭社會情況和人生關係。(二) 養成觀察社會上興味和互助精神。(三) 練習社會生活必要的能力。(四) 明瞭羣己的關係。(丑) 算術科要旨。(一) 熟習通常日用計算。(二) 教授生活知識。(寅) 國語科要旨。(一) 練習發音談話讀解。(二) 學習普通文字文章。(三) 注意注音字母發音之正確。(四) 繕寫日常普通應用的文字。(卯) 地理

科要旨。(一)使知地球表面的形狀。(二)使知人類生活的狀態。(三)使知本國國勢大要。(四)養成愛國的精神。(辰)歷史科要旨。(一)知道國體的大要。(二)養成國民的志操。(巳)自然科要旨。(一)略知天然物和自然現象。(二)領悟天然物和自然現象相互的關係。並對於人生的關係。(三)練習觀察。發展思考力及想像力。並養成愛自然心。(午)工藝科要旨。(一)對於衣食住的原料來源和用途。(二)養成勤勞的習慣。審美的趣味。及創造的能力。(未)美術科要旨。(一)陶冶兒童的發表力和創造力。(二)增進美的欣賞和識別的程度。(申)體育科要旨。(一)使兒童身體各部平均發育。強健身體。(二)活潑精神。養成守規律的習慣和協同的德性。(三)練習兵式體操。養成尙武的精神。(酉)音樂科要旨。(一)使兒童唱愛國及國恥的歌曲。(二)涵養美感和陶涼德性。(戌)英語科要旨。(一)注重實際生活的應用。(二)就簡單的會話。常用的文字。要應用在職業商務和社交上的。(亥)家事科要旨。(一)製造庭園的模型。(二)縫紉和烹調。(三)園藝學大意。(四)養魚飼豬的方法。(此科於女生最關重要)。

以上各科欲行道爾頓制。則設備不可不全。如經費及教材有限。暫以一教師輪番兼任數

科亦無不可。

(丁)組織學生造林團

西北一帶山勢蜿蜒。張垣尤美。宜於造林。往者督率無人。遂致牛山濯濯。夏日無乘涼之所。課餘鮮遊憩之場。既妨衛生。復碍觀望。洵爲缺點。今由督辦躬自提倡。并於各學校組織一造林團。每年清明植樹節。由教職員及學生每人植樹三株。(各機關人員及各營兵士亦令其同時辦理。)不出數年。必有垂條扶疏之美矣。

(戊)設農業講習所及農事實驗場養成農業人才

讀西北墾務大綱。移民之策。盡善盡美。然不預先養成農業專門人才。必有臨渴掘井之虞。京內京外各大學學生。習法政者多。置於西北。實無所用。而農業大學。多主理論。其學生皆褒衣大袖。照例聽講。不去實作。前清所撥田畝。以供實習者。今則雇工耕種。每年開銷公款。此等學生。祇聽空言。置於西北。亦無所用。竊謂宜於此時設農業講習所。教以農村組織蠶業林業農業經濟農地利用及整理土壤肥料改良害蟲預防驅除農林水利農會農場之組織及改進等科。并同時設農事試驗場。將平日所學者。實地練習。以祛徒託空言之弊。此項人才。即可爲

移民之導師。

(完)

政聞錄

●西北將領電請朝野名流勸馮上將出山

勸馮上將出山經過情形

西北將領張之江、李鳴鐘、鹿鍾麟、宋哲元、劉郁芬、劉驥等。近因時局變化。國事日紛。迭勸馮上將出山維護。主持大計。而馮氏對於出山一層。似無商量餘地。因於上月二十七日特將經過情形。致電朝野名流。王聘卿、孫慕韓、熊秉三、汪伯棠、顏駿人、陳二庵、王亮疇、黃膺白、梁任公、傅沅淑、王儒堂、沈研齋、張鎔西、谷九峰、李石曾、易寅村、李小垣、吳稚暉、徐季龍、楊滄白、馬君武、范靜生、于右任、柏烈武、鈕惕生、屈文六、蔣夢麟、馬夷初、江翊雲、蔣雨岩、張敬輿、嚴範蓀、李印泉、李協和、方韻松、丁佛言、陳遺生、張季直、張仲仁、徐佛蘇、汪精衛、譚組庵、孫哲生、伍梯雲、蔣介石等。請一致敦促。預料一經各方之挽勸。或不至固執己見也。茲將原電披露如左。

(銜署)均鑒。上年津沽之役。綏靖近畿。馮上將軍功成不居。潔身高蹈。其急流勇退。遠抱冲襟。

追溯曩賢。誠不數覲。方謂高風讓德。或可戢止爭端。國內和平。不難實現。詎知人心丕變。時勢日非。國家徒去元良。大局仍難挽救。無恥之徒。匪但無所感動。猶復變本加厲。恣意橫行。於是信陽被兵。津南告警。豫東有客軍之侵入。朝陽有鄰境之聲援。戰釁一開。烽烟四起。國無淨土。民不聊生。馮上將軍憫此子遺。潛焉出涕。卽欲整裝去國。俾免日擊心傷。已備征車。旦夕待發。之江等竊以今日邦家多難。元氣凋殘。此後戡亂定危。厥惟元戎是賴。比者聯名電挽。責以大義。動以至情。痛切陳辭。聲淚直下。始允暫緩去國。僅以私人資格。從旁襄助。惟時艱日亟。收拾愈難。值此國家存亡危急之秋。豈國士遠蹶高蹇之日。近者各省軍民長官。有鑒於此。電請馮上將軍勲納衆議。出任艱鉅。辭意肫誠。有如望歲。無如勸駕之心愈切。而在山之志仍堅。陳說百端。迄不爲動。念言來日。彌切殷憂。諸公望重斗山。鑒隆中外。關懷大局。應具同情。尙希共念時艱。一致擁戴。張之江、李鳴鐘、鹿鍾麟、宋哲元、劉郁芬、劉驥叩感。

● 薛省長編發官吏學生箴規

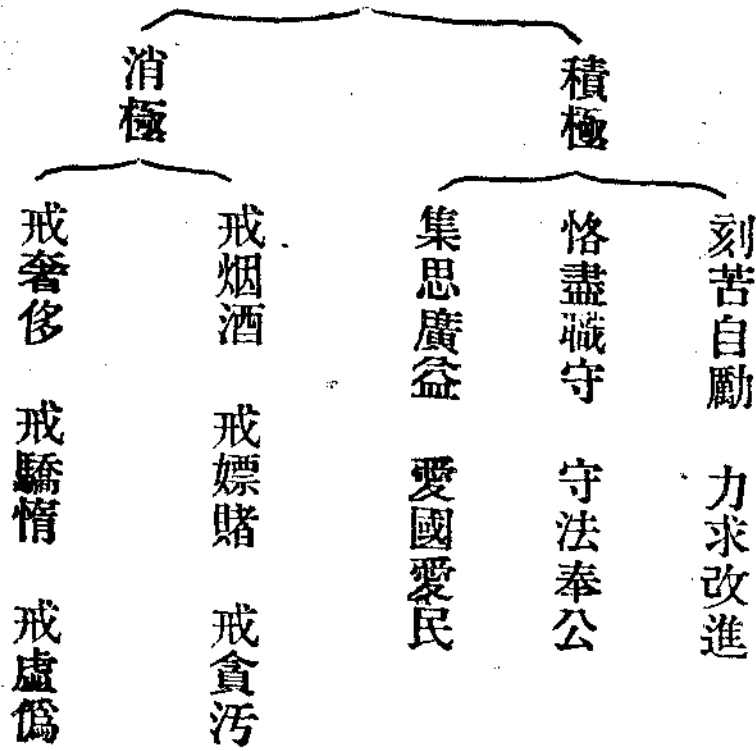
甘肅薛篤弼省長自蒞任後。積極從事改良與創辦各事。已誌本刊。最近更編印官吏箴規一覽與學生箴規一覽各一。分發所屬各機關各學校。以興觀感而資則效。晚近官吏貪邪。學風

敗壞。兩種箴規。誠救世良藥。不僅限於甘省官吏與學生也。特錄之以餉閱者。

▲官吏箴規一覽

官吏箴規一覽。分箴規與官吏之模範二大綱。均采集古人之嘉言善政。足資模範者。甲箴規——復分為官吏精神之休養與官吏服膺之格言兩條目。

(1) 官吏精神之休養



2. 官吏服膺之格言

律己以廉。撫民以仁。存心以公。蒞事以勤。(真西山語)

居官之道。以痛除積弊為先著。除莠安良為至計。不用霹靂手段。不能顯菩薩心腸。(胡文忠語)

公生明。廉生威。士大夫若愛一文。即不值一文。(周濂溪語)

治事之法。宜身到心到。即口到。(曾文正語)

清 無貪無競。省事清心。

一介不苟。

鬼伏神欽。

慎

戰戰兢兢。

死而後已。

(會正文語)

勤

行有不得。

反求諸己。

(語正文會)

居官不可作受用之想。天之生我。異於衆人。與以治世之職。是造福於世之人。非享福之人也。乃不念造福之理。事事為享福計。官署必欲華美。器用必欲精工。衣服必欲艷麗。飲食必欲甘美。甚且不但為自己享福計。且為子孫享福計。良田欲得萬頃。大廈欲構十間。珍玩必求完備。百計搜索橫財。以供享福之用。噫誤矣。上天生爾為造福之人。今反為造殃之人。清夜自思。上天豈肯寬貸也。(王臨川行彙纂言語)

居官蒞事。最要耐煩。日出事生。欲每事躬親料理。未有不以為苦者。一有厭苦之心。便有不耐之意。或草率了事。或假手他人。或闕茸稽延。或急遽無序。不耐煩之流弊。良不淺矣。(陳文恭語)

吾輩居官。當事事從民生起見。計久遠不計目前。倘實事不飾虛文。方不負國家為民設官之義。亦不虛此生讀書濟世之意。至於緩急輕重。隨宜變通。則又當虛心審度以求其由。平氣遇物以協於衆。然後克濟也。(陳文恭語)

居官以慎刑薄斂為本。以興教勸學彰善癉惡為要。以察吏安民興利除害為心。(左忠毅語)

居官以慎刑薄斂為本。以興教勸學彰善癉惡為要。以察吏安民興利除害為心。(左忠毅語)

乙官吏之模範 歷舉歷代模範官吏政績照著者共二十三人。

1. 漢 文翁 文翁爲蜀郡守。仁愛好教化。見蜀地僻陋。有蠻夷風。文翁欲誘進之。乃選郡縣小吏開敏有材者張叔等十餘人。親自飭磨。遣詣京師受業博士。或學律令。減省少府用度。買刀布蜀物。齎計吏以遺博士。數歲蜀生皆成就還歸。文翁以爲右職。用次察舉。官有至郡守。刺史者。又修起學宮於成都市中。招下縣子弟以爲學官弟子。爲除丁繇。高者以補郡縣吏。次爲孝弟力田。常選學官童子。使在便坐受事。每出行縣。益從學官。請生明經飭行者與俱。使傳教令。出入闡閱。縣邑吏民見而榮之。數年爭欲爲學官弟子。富人至出錢以求之。繇是大化。蜀地學於京師者比齊魯焉。至武帝時。乃令天下郡國皆立學校官。自文翁爲之始云。文翁終於蜀。吏民爲立祠堂。歲時祭祀不絕。至今巴蜀好文雅。文翁之化也。

2. 漢 召信臣 信臣遷南陽太守。其爲人勤力有方略。好爲民興利。務在富之。躬勸耕農。出入阡陌。止舍離鄉亭。稀有安居時。行視郡中水泉。開通溝渚。啓水門提閘。凡數十處。以廣溉灌。歲歲增加。多至三萬頃。民得其利。蓄積有餘。信臣爲民作均水約束。刻石立於田畔。以防紛爭。禁止嫁娶送終奢靡。務出於儉約。州縣吏家子弟。好游遨不以田作爲事。輒斥罷之。甚者案其不法。以視好惡。其化大行。郡中莫不耕稼力田。百姓歸之。戶口增倍。盜賊獄訟衰止。吏民親愛信臣。號之曰召父。

3. 後漢任延 任延爲九真太守。九真俗以射獵爲業。不知牛耕。民常告糶交趾。每致困乏。延乃令鑄作田器。教之墾闢田疇。歲歲開闢。百姓充裕。

4. 後漢第五訪 第五訪遷張掖太守。歲饑粟石數千。訪乃開倉給賑。以救其敝。吏懼譴。爭欲上言。訪曰。若上須報。是棄民也。太守樂以一身救百姓。遂出穀賦人。順帝覽書嘉之。由是一郡得全。歲除官民並豐。界無姦盜。

5. 後漢張堪 張堪拜漁陽太守。於狐奴開稻田八千餘頃。勸民耕種。以致殷富。百姓歌曰。桑無附枝。麥穗兩歧。張君爲政。樂不可支。

6. 後漢第五倫 京兆尹閻興召倫爲主簿。時長安鑄錢多姦巧。乃召倫爲督鑄錢掾。領長安市。倫平銓衡。正斗斛。市無阿枉。百姓悅服。

7. 蜀漢諸葛亮 先主卽帝位。策亮爲丞相。後主建興元年。封武鄉侯。領益州牧。十二年卒。初自亮表後主曰。成都有桑八百株。薄田十五頃。子弟衣食自有餘饒。至於臣在外任。無別調度。隨身衣食。悉仰於官。不別治生。以長尺寸。若臣死之日。不使內有餘帛。外有贏財。以負陛下。及卒如其所言。

8. 晉 陶侃 陶侃轉廣州刺史。平越中郎將。在州無事。輒朝運百甕於齋外。暮運百甕於齋內。人問其故。答曰。吾方致力中原。過爾優逸。恐不堪事。其勵志勤力。皆此類也。

9. 六朝沈瑀 沈瑀爲建德令。教人一丁。種十五株桑。四株柿。及梨栗。女子丁半之。人咸歡悅。頃之成林。

10. 六朝趙軌 趙軌爲齊州別駕。入朝。父老將送者。各揮淚曰。別駕在官。水火不與百姓交。是以不敢以盃酒相送。公清如水。請酌一盃水奉饒。公受飲之。

11. 隋 劉曠 劉曠爲平鄉令。單騎之官。有爭訟者。輒下堂曉以義理。不加繩刻。各引咎去。所得祿用賑窮乏。百姓感其

德更相勸曰。有君如此。何得爲非。在職七年。風教大洽。爭訟衰息。獄無繫囚。囹圄皆生草。庭可張羅。及去官。吏人無少長。號泣送之。數百里不絕。

12. 唐 李傑 李傑爲河南尹。先是河汴之間。有梁公堰。年久堰破。江淮漕運不通。傑奏調發汴鄭丁夫以濬之。省功速就。公私深以爲利。刊石水濱。以紀其績。

13. 唐 強循累 強循累官雍州司士參軍。華源無泉。人畜多渴死。循教人渠水以浸田。一方利之。號強公渠。

14. 唐 韓愈 韓愈改袁州刺史。袁人以男女爲隸。過期不贖。則沒入之。愈至悉計庸得贖所沒歸之父母。七百餘人。因與約禁其爲隸。

15. 唐 賈敦頤 賈敦頤貞觀時。數歷州刺史。賈廉潔。入朝。常盡室行車一乘。敝甚。羸馬繩羈。道上不知其爲刺史也。

16. 唐 李朝隱 李朝隱屈遷長安令。成安公主奪民園不酬直。朝隱取主奴杖之。由是權豪斂伏。

17. 宋 程顥 程顥令晉城。民稅粟多移近邊。載往則道遠。就糴則價高。乃爲擇富而可任者。預使貯粟以待。費大省。民以事至縣者。必告以孝悌忠信。入所以事其父兄。出所以事其長上。度鄉村遠近爲保伍。使之力役相助。患難相恤。而姦僞無所容。凡孤癯殘害者。贖之。親戚鄉黨。使無失所。行旅出其途者。疾病皆有所養。鄉必有校。暇時親至。召父老與之語。兒童所讀書。爲正句讀。教者不善。則爲易置。擇其子弟之秀聚而教之。鄉民爲社會爲立科條。旌別善惡。使有勸有恥。在縣三歲。民愛之如父母。

18. 宋 陳希諒 陳希諒知長沙縣。有僧海印。國師出入章獻皇后家。與諸貴人交通。恃勢據民地。人莫敢正視。希諒捕

治道諸法。一縣大錄。

19. 宋

冷應徵。冷應徵升直寶章閣知廣州。主管廣南東路。經略安撫司公事。馬步軍都總管。領漕庚五司叢劇。應即分時理務。不擾不勅。常曰治官事當如家事。惜官物當如己物。方今國計內虛。邊聲外震。吾等受上厚恩。安得清談自高。以誤世。陶士行卜望之。吾師也。自聞襄樊受圍。日繕器械。裕財粟。以備倉卒。後卒賴其用。

20. 宋

辛仲甫。辛仲甫拜右補闕。知彭州。先是州少種樹。若無所休。仲甫課民栽柳。陰行路。郡人德之。名爲補闕柳。

21. 金

王政。王政爲滑州安撫使。是時民多以饑爲盜。坐繫。政皆釋之。發倉廩以賑貧乏。於是州民皆悅。不復叛。

22. 元

脫脫。脫脫拜榮祿大夫。江浙等處行中書省平章政事。始至。嚴飭左右。勿預公家事。且戒其掾屬曰。僕從有私囑者。慎勿聽。

23. 元

康里脫脫。康里脫脫拜江浙行省左丞相。下車。進父老。問民利病。或謂杭城故有便河。通於江滸。煙廢已久。若疏鑿以通舟楫。物價必平。僚佐或難之。脫脫曰。吾陞辭之日。密旨許以便宜行事。民以爲便。行之可也。俄有旨禁勿興土工。脫脫曰。敬天莫先勤民。民蒙其利。則診自弭。土工何尤。不一月而成。

「附說明」

一、此表表爲官吏而設。所有官吏均當懸之座右。

一、表中所列格言。務須隨將注意服膺。勿得視爲常談。

一、表中修養事項。關係個人私德。尤應時時省察克治。

政 開 錄

一表中所舉官吏模範。係中國歷代循吏。政績卓著。可以取法者。各官吏亟應仿效實行。勿俾前人專美。(未完)

大事記

國內大事記

嘯岩

二月二十七日●鹿鍾麟赴前線督師○津浦路戰事。國民

軍方面現將三軍完全調回。概歸一軍担任。並派鹿鍾麟

以總司令名義赴前線指揮一切。鹿氏已於今日乘專車

出發。●岳維峻移駐鄭州○豫東原相持。奈因田維勤乘

前線戰事緊急之際。突由後面襲擊豫軍。開封城形勢吃

緊。田氏即將督長兩署移鄭州。開封治安。由米振標負責

維持。●粵海關事件解決○廣州海關事件。現因罷工工

人所扣留之貨品已允交出。現已恢復原狀。

二十八日●我國要求聯盟會常任理事○朱兆莘在倫敦

報界俱樂部講演國際聯盟會問題云。彼已接到北京政

府訓令。向聯盟會要求理事會永久委員席次。查中國人

口佔世界人口總數四分之一。為五千年之文明古國。中國決不容聯盟會純由歐洲各國支配之云。●派方本仁查辦鄂事○政府特派督辦江西軍務善後事宜方本仁酌帶軍隊。馳往湖北。會同軍民兩長。查辦事件。以靜地方而安人心。

三月一日●李景林敗退馬廠○國民一軍在陳官屯與唐官屯間向李景林軍下總攻擊令。國民一軍以鋼甲汽車衝入李軍陣線。李軍大敗。退馬廠。●旅滬西人集議縮小審公廨會權限○旅滬西人討論公廨改組問題。結果分三項。(1)縮小領事裁判權。(2)公廨會審官由中外特派法官充任。不由領事兼。(3)中外合組法庭。專審華洋訴訟。華人間相互訴訟。則專由華官審理。似此仍不免侵犯我國司法大權。

二日●豫岳放棄鄭州○豫岳因東南兩路均失利。放棄鄭

州。所餘各部分向豫西豫北各處移防。鄭州旋被吳佩孚軍佔領。●灤榆大戰開始。○山海關國奉兩軍自今日起發生衝突。黃河橋被拆毀。○京漢路黃河鐵橋被拆毀。其原因或係軍事作用云。●滬日紗廠又毆斃中國工人。○上海日紗廠中國工人。因受日人毆辱。憤與對抗。結果中國工人又毆斃一名。

三日●收回滬公廨已正式開始談判。○收回上海會審公廨問題現外交部委員與英法美日意五國委員每星期在外部開會議兩次。我國當局意見有三點。(1)滬公廨交還中國。(2)法庭採用兩級制。(3)按照中外條約規定。外人只能觀審。不得陪審云。

四日●馮玉祥宣撫直豫陝。○執政現因時局劇變。特任馮玉祥爲直豫陝宣撫使。以便收拾時局。●賈內閣明令正式發表。○賈德耀組閣已明令發表。總理賈德耀。其閣員外交顏惠慶。內務屈映光。財政賀德霖。陸軍賈兼。海軍杜

錫珪。農商楊文愷。司法盧信。教育馬君武。交通龔心湛。

五日●外部派定國際聯盟代表。○外交部因國際聯盟特別會議行將開幕。已電令駐英公使朱兆莘及駐比公使王景岐。請即趕赴日來弗代表中國出席云。●滬商會電爭互惠與片惠。○上海總商會致外交當局電云。報載中日互惠協定。已決定辦法八項。日允協定之華貨。祇限於棉豆鐵塊生麻等彼可利用之原料。名爲互惠。仍係片惠。且年限太長。應請將夏布、綢緞、陶磁等凡可以銷韓之大宗熟貨。要求列入協定。並將期限改爲三年至五年。否則寧願罷議云。

●國外大事記

二月二十七日●法國要求蘇俄償舊債。○法俄債務會議已在巴黎開幕。但雙方對於前俄帝政時代債務之意見頗爲衝突。俄方要求先允借款。再承認債務。法方則要求須先承認舊債。再談判信任借款云。●意政府計劃擴充

海軍○意政府刻正籌商建築一新式艦隊。首相莫索理尼與海軍大元帥希雷基及財長會議討論單獨發展海軍之政策。不受國會之約束云。

二十八日●摩洛哥戰事再起○摩洛哥獨立軍連日以巨礮攻擊提道安城之西班牙軍司令部。西軍總指揮李威拉現正計劃反攻云。○日衆院促政府速解決西原借款。○日本衆議院經長時討論後。始一致通過對內整理西原借款議案。並聲明希望政府於關稅會議期限內。盡力謀與中國解決此案。且此借款必須速行償還。以免日本人民之担負云。

三月一日●捷境德民反禁德文之大示威○捷克斯拉夫全國六十八城德民團體。代表數百萬被迫之德民。同時舉行大示威運動。○反抗捷國不遵照殖民權利。禁止德人用德國文字之新法律。要求立即取消此項新律。允許文字自由。

二日●列強最近海軍力之比較○據英國議院刊行之報告書。內載六大國海軍之數目表。分已成之軍艦與建造之軍艦如下。已成者美國五四三。英國四四四。意國二四七。日本二二二。法國二一九。俄國七六。建造者美國三六。英國三五。意國五五。日本六二。法國一二七。俄國三〇。○克里木將軍進攻法軍○摩洛哥獨立軍領袖克里木將軍。現向法國戰線之歐爾加區域開始攻擊。

三日●日本增補新驅逐艦四艘○日本海軍大臣財部彪關於海軍增補軍艦案之公佈云。一九一五年所建造之十艘驅逐艦中。有八艘已不適用。現以新驅逐四艘代之。新驅逐艦之重量每艘計一千八百噸。較舊有八艘之驅逐艦（每艘重量僅八百噸）其速度則更增加云。○敘利亞戰端重啓○法國砲兵現向亞達亞拉之敘利亞獨立軍轟擊。克斯瓦與達馬喀斯之黑翟芝鐵路。已被獨立軍拆斷。並向列車開槍射擊云。

四日◎直貫非洲飛行成功○英國航空家克布哈已完畢
其開義羅(北非埃及)與開普敦(南非聯邦)間之長途
飛行該氏現由開普敦駕原飛機向倫敦飛駛云◎蘇聯
取消遺產限制○蘇聯政府爲便利工商各業遺產之傳
遞及使資金與金融來源易於流入社會起見已將遺產
法修改取消現金遺產限於一萬盧布及別種遺產之多

寡限度云。按蘇聯自實行新經濟政策後。重返資本主義
途中。此亦一證。
五日◎日無產政黨今日舉行結黨式○日本無產政黨創
立準備委員會。定本日舉行結黨式。已經內定之綱領。在
謀無產階級政治的及社會的解放。不公正分配制度之
改善。既成政黨之打破。

雜

俎

●詩

東游仙詩留別友人

越女當年嫁入吳。吳王親爲纏羅襦。五湖烟月今何似。可許夷光憶故夫。
白日飛昇事偶然。漢家雞犬半神仙。而今名士多如此。不是洪崖也拍肩。

舌存

舟泊仰光卽事

海岸雨霏霏。泊舟近釣磯。狂風掀濁浪。遠樹掛斜暉。花雜環茅舍。潮淘噉蘚衣。多情只春燕。鎮日傍船飛。

呂志伊

民元都中雜詠

文湘芷

再入都門路轉迷。八年前事忍重提。祇今地氣分南北。不許津橋杜宇啼。國事如何仗鬼謀。夜深曹社語啾啾。可憐大學諸生輩。搗破登聞鼓不休。

病蝶見過二首

邵瑞彭

夢裏松江夜泊船。三高祠下水如烟。茂陵人老游情倦。猶見吳趨最少年。當年游冶工吳語。今日蒼涼感朔風。願乞新秋溫社酒。看君高詠吐長虹。

詞

滿庭芳壽劉寅仙舍人曾翁子貞先生六十

鄭叔瀛

絳雪霏春。翠霞明晚。遙看鸞鶴盈階。嘉詞延嘏。大董壽筵開。占領衡湘名勝。欣重襲。鴛鴦話華衣。算都是。薛花寶界。佳果燦纒纒。迴憶孝標前事。生涯寥落。辛苦誰知。幸金華衡命。石閣探微。歷盡傳經。畫荻宏先緒。薺自茶來。靈椿影青燈。輝映雞宇隘天台。

歌

忠職務歌

薛篤弼

社會上。正當營業。士農並工商。腳踏實地。把事做。勤苦莫怠荒。雞能司晨。犬守夜。禽獸比人強。願我同胞。各自勉。毋負好時光。

用國貨歌

我同胞愛用洋貨。經濟吃大虧。民貧國病百事廢。外債竟纍纍。勸我同胞用國貨。人人誓莫違。將來土貨日暢銷。利權可挽回。

格言

凡人總要憂勤。千般苦楚。總要人肯吃。胡林翼
不能制已。不能自由。畢德達哥拉司

雜錄

禽獸世界

尹血兒

(33) 節烈之鵝

先儒謂雁有夫婦之義。雌雄相耦。各匹其匹。不相淆亂。雌者死。則雄爲鰥。不更與他雌耦。雄者死。則雌爲寡。更不與他雄耦。是故先王婚姻有奠雁之儀云。粵中以雁難戈獲。故婚禮以鵝代焉。亦古之遺意也。凡婚禮之鵝。必雌雄各一。女族受而畜之。鮮有殺之者。某氏嫁女。已十年。所畜鵝猶在。鵝鵝相呼。無殊鴛鴦。一日大風雨。客至無以爲饌。主人命烹鵝。遂殺其雄。置地上。以俟湯鑊。雌者遶之悲鳴。追殺鵝者而啄之。遂之不去。撲之不懼。殺鵝者走避。則繞鳴於雄側如故。餓而猝然倒地。喙吐綠汁。視之死矣。剖而驗之。則已肝裂膽碎。異而白之主人。主人亦異之。客曰。是烈婦也。余不忍食其肉。言於主人。而雙瘞之。觀於此。則雁之各耦其耦而不相淆之說。自可信矣。嗟乎。禽鳥之屬。尙有以義自處如此者。吾獨慨夫世

之人有夫死而改適者。有數月而改適者。有數日而改適者。有不改適而醜聲四播者。吾亦曾親見妻死之日。即央人作伐。圖再娶者。嗚呼。夫婦道喪。人倫之始亡矣。諺曰。節烈之稱。所以媿世人也。（跣塵隨筆）

尹血兒曰。書為南海吳斲人君所著。其言其事。皆足起人信心。蓋吳君在生時。曾為上海報界之名流也。（格言） 鵝

鴨諫議 胡致堂

（34）仁愛之鳥

愛德華者。英國人也。嘗擊一鳥墮地。另有二鳥之未傷者。忽來扶之。鼓翼而去。愛某大驚。以為人不可不如鳥。乃急釋其餘者。從此不敢再獵。此人而受鳥之感化者也。（英文短篇故事讀本）

尹血兒這。保護動物。古有明訓。載諸經中。可覆按也。今日文明各國。皆有此種善政。得毋師法於所羅門王乎。（格言）

（未完）

叢 談

●西北風俗談

（直隸萬全縣——張家口——之風俗民情）

劉贊德

燕晉關外。自後晉石敬瑭以來。多歸蒙族佔領。曠野無垠。居民鮮少。迨元明之交。始移民以開墾之。其人民來源。以晉省洪洞縣人居多數。故冠婚喪祭。以及種種習俗。多類晉人。如酷嗜陳醯豆麪等。為最顯著之例。察區人民。又由燕晉北部

移墾者居多。如張北多萬全懷安人。豐鎮涼城綏遠多大同陽高人。所以該處風俗習慣。又多似口北雁門兩道。最奇者。萬全縣屬洗馬林一帶之言語習俗。酷肖山西陽曲。至口北之於直隸。雁門之於山西。因地勢隔闕。其嗜好人情。與關內各該省人。彼此似漠不相關。甚有不知爲同省者。而口北雁門兩道。雖係異省。其關係反較本省爲親密。而與察綏兩區。尤覺親近。由是以觀。地理之關係。誠大矣哉。茲將本縣（萬全）各種狀況。及習俗。臚列於後。

（一）學風 萬全縣城。與張垣士子。見聞較廣。故多活潑。勤敏工夫。似不及鄉村。鄉村士人。以半耕半讀。自食其力者居多。每至秋收。放假停課。致力收穫。沿至現在。尙仍舊習。各初級小學。概循舊例。仍放秋假。前清士子。入泮後。改途爲農者甚夥。曾文正公所謂不願世世作大員。但願世世有秀才。此殆近之。所以應童子試者。人數繁多。求上達者。則鮮所見聞也。近來改設學校。富家反對新學。不肯令其子弟入學。貧者困於資財。無力上進。間有中資人家。勉強就學。亦止以師範卒業。爲最高目的。故求一二大學。設專門學校。畢業者。寥若晨星。推求其故。因清末萬全書院。及張垣掄才書院之掌教山長。如徐致祥。孫耀先。宗德祥。龍松琴。安維峻。均屬大員。然而獲罪朝廷。罰往台站。所以凡讀書世家之親愛陶染。莫不視仕進爲畏途。馴至仇視學校。遺毒之深。亦可驚也。

●中國北方人類學述

（續）

宮廷璋譯

高麗人之M與滿洲漢人之M甚相近。滿洲漢人或者受高麗人之影響也。頭長與身長及其他已列成表之測量有關。惟軀幹之長則當除外。

亞洲此部其他民族間頭長之MM差異甚大。例如巴古尖之通古新人（卽外貝喀爾政府下之巴古尖及尼布楚等處

通古斯人之簡稱 Σ II 19.18) 雅庫斯克 (Yakutsk) 政府下之通古斯人 (Σ II 19) 據買拉尖 (F. F. Minoff 說) 頭皆比漢人長。惟蒙古人 (據塔科黎西衛茲博士說伯利雅次人 Σ II 107) 及烏羅格之蒙古化通古斯人 (Σ II 186.05) 頭長與漢人相若。

同為漢人而頭高之 MM 有差異。足見頭高與身長有關。但高麗人則顯一特色。其頭高之 M 較他族稍大。至於此等測量之普通相關度，依其他民族之證據，則頭高有時能特別釀成一人類格式。例如蒙古人頭甚低 (Σ II 107) 而影響及于烏羅格之通古斯人 (Σ II 131.6) 此等通古斯人之頭有尤低者 (Σ II 120.8) 同時巴古尖之通古斯人雖身材小 (Σ II 1598.1) 而頭高與漢人相若 (Σ II 144.50) 達呼爾人頭比漢人稍低 (Σ II 133.20)

十二頭之相關度
第九表

民族	N	最大頭	最小頭	M
山東漢人...	184	162	135	147.68
直隸漢人...	113	161	138	149.21
滿洲漢人...	96	170	137	153.71
全體漢人...	393	170	135	149.55
滿人...	80	161	143	151.31
高麗人...	141	166	143	153.72

此表可見頭闊之 MM 之變度亦甚整齊。惟次序相反耳。在此測量中滿洲漢入與高麗人甚相近。頗有趣者。蒙古人 (Σ II 110) 與蒙古化之通古斯人 (Σ II 120.8) 巴古尖之通古斯人 (Σ II 1598.1) 頭闊皆與滿洲漢人相似。足知此等民族之有影響於北方。是可知滿人常與此地其他民族相近。達呼爾人頭闊 (Σ II 133.20) 大略與直隸漢人相同。惟頭形則較近於滿人。

(未完)