

中外蒸英共一堂  
秤間羅裏費商量  
正奇五角方員  
勢得失都從黑白  
詳鵠影鴈行  
工指點蛛絲  
惆甲細平章  
若將紙上談  
全局回首長安  
割可傷

奉題



中國圍棋月刊 已呈市政府轉呈中宣部登記

第一卷第五期 廿六年五月廿五日發行

編輯人 劉子長 沈伯樂 出版日期 五月廿五日

發行人 鄭少峯 售價 每冊貳角五分

半年壹元貳角五分  
全年貳元伍角

社址 上海漢口路  
四二一號

本刊代售處

上海大公報代辦部

華美晚報

中國圍棋社

南京香鋪營三得聯歡社

杭州羊渠頭世界書局

杭州清泰路同濟書局

北平琉璃廠胡開文筆店

蘇州觀前街文怡書局

秦縣且樂橋大同書局

南京 杭州 金華 安慶

南昌 漢口 長沙 重慶

成都 貴陽 北平 天津

濟南 太原 開封 西安

瀋陽 廣州 汕頭 梧州

福州 廈門 昆明 香港

以上各地之商務印

書館分館

本期目錄

編餘之話

圍棋哲學

國內棋戰

汪芴亭

先余孝曾

東瀛棋戰介紹

第一局

如藤信上段  
岩本薫六段

第二局

木谷實上段  
關山利一處

編者  
樓柔

六段吳泉講評

顧水如之意見

對局者細解

第三局

宮坂宋二六段  
小野田千代太郎六段

第四局

岩本熏六段  
関山利一五段

第五局

長谷川章五段  
高橋重行四段

第六局

坂田榮男二段  
松浦勝治二段

詩詞欄

詰題

對局者細解

對局者細解

本因坊秀哉講評  
七段鈴木為治郎解說

六段宮坂宋二講評

對局者感想

盧天白編輯  
張之琳編輯

編輯室出題

編餘之話

編者

先陰荏苒，本刊誕生迄今已五閱月。當付梓之初，原以當茲兵燹不振之際，前途如何，殊無把握；但同人堅決自信，不惜任何犧牲，矢志努力為之，非達成功之域不已。洎四期刊世，因國內同好愛護殷切，銷數激增，一線光明，遂爾畢露。迺知此會竟春雷，必有燦爛成花結果之一日。言念及此，欣感交集，真筆飛而墨染矣。顧同人力薄能微，一切仍望愛護之讀者時予鞭策為幸！

東瀛柔道，自經該邦有力者之提倡，已視為一種專門技術，研究日益精進。其佈局套子，均有一定之方式。作戰時每着無不殫精竭慮，每局且有苦局者之感。想為段之批評，初學者若能反覆推敲，必可獲益。

非淺。本刊有鑒於此，故於本期特選該邦名手最近  
來戰多篇以相介紹。

大公報編輯樓桑村主，文筆縱橫，名馳南北。平日事務  
極冗，本期特為抽暇撰述關於來的文字一篇，幸請  
者注意焉。

本刊詩詞欄，每期選載當代名家之新作，頗得一般  
姻婭之詩詞家所歡迎。該欄編輯事宜自本期起由  
盧師天白與張子琳先生共同負責，盧師之享盛名於騷  
壇，無庸再為介紹。張君新自歐洲返國，特附其小史  
於後。

張子琳君別署康居，故人法國巴黎大學法學博士，詞章善仿  
六朝文，能得其神髓，現執教鞭於金陵大學。

本期譯述，多得陳君嘯尹協助，特此申謝。

# 圍棋哲學

怎樣看圍棋

圍棋是我國創始的一種富于趣味的將藝，但近時因國人之沉醉于幸運的賭博，反讓東鄰捷足先佔了第一位了，這是可恥而痛心的事。圍棋的着法並不難，然而一般人對之往往以為太高深了，所以變化多端，不可捉摸，其趣味亦即在此。着圍棋第一步是佈局，佈局的要訣是自己先取聯絡，立定陣線，第二步觀着對方虛弱之點加以進攻，這種着法是穩健方法，須知對方既能與我對局，當然不是外行，我在伺彼之隙，對方亦在覓我之瑕，這時候就要鬥心思與手段了，大概每一着棋，子都要含有至少兩個作用，例如某一着表面上是鞏固自己的防線，但實際上是預備向對方某處進攻，又如某一着本為進攻對方甲塊陣地之勢，而着眼却在於封鎖其乙塊的出路，如此可使對方感于應付為難，顧此必致失彼也，故對局之秘訣即在能着着主動使對方不能不應我，既坐着爭先，則勝券可操矣，善於爭先者，須明輕重，苟對方所即在爭先一着，能着着爭先，則勝券可操矣，善於爭先者，須明輕重，苟對方所攻雖須應付，但除此而外，尚有較重要之點，則不妨姑拋棄而不應，另向別一方面較重要之處發展，如此則對方乃不能不捨其企圖，而未應付我，于是

樓桑



我遂得由被動而變為主動由應付人者變為進攻者所謂後手變為先手是也。圍棋盤祇有三百六十一路每人一對一着在理是應彼此所佔着數不相上下的即有勝負也甚微細但往往有大敗輸二十着者是何緣故皆因其祇願向對方進攻而忘却自方有種種不穩固之點一經對方反攻即無法救應也故對局者有格言棋下兩分即先求各佔一半處處保持其兩分局勢一俟發見對方某處有隙可乘再行進攻即對方無隙自己仍可保持平分局面所謂能攻能守也。虛實大小輕重這六個字是圍棋秘訣大小最易明白捨小取大是也輕重是就全局關係而言例如某處二子與另一處五子二者必棄其一但二子之關係較重要則姑救此二子而棄去其五子此不能因大小而定去取也。虛實最難講以我方之虛着襲取彼方之虛勢自方棋勢必求堅實但不能使對方知我志在保守故不能不用虛張聲勢使對方不敢輕進如此則我乃得從容鞏固其陣地即使對方明白之後已不及再進攻矣我既如此須知對方亦可如此故又須時時細察對方所着是否虛張聲勢之着勿為所欺且圍棋之攻取本無定向雖為虛着苟其有機可乘則亦可一變而為實着故以實應虛一法也以虛應實又一法也以虛應虛以實應實亦一法也。虛者可實實者可虛此在對局時細體察因勢利用而未可拘泥者也。愚此作所述乃為初學者言但僅空言閱之必無進步非實行對局不能理會其意能一方對局一方再研究理論則進步必快打譜與觀他人對局亦可獲極多之經驗與理解。

互先棋戰第一局

先汪芴亭

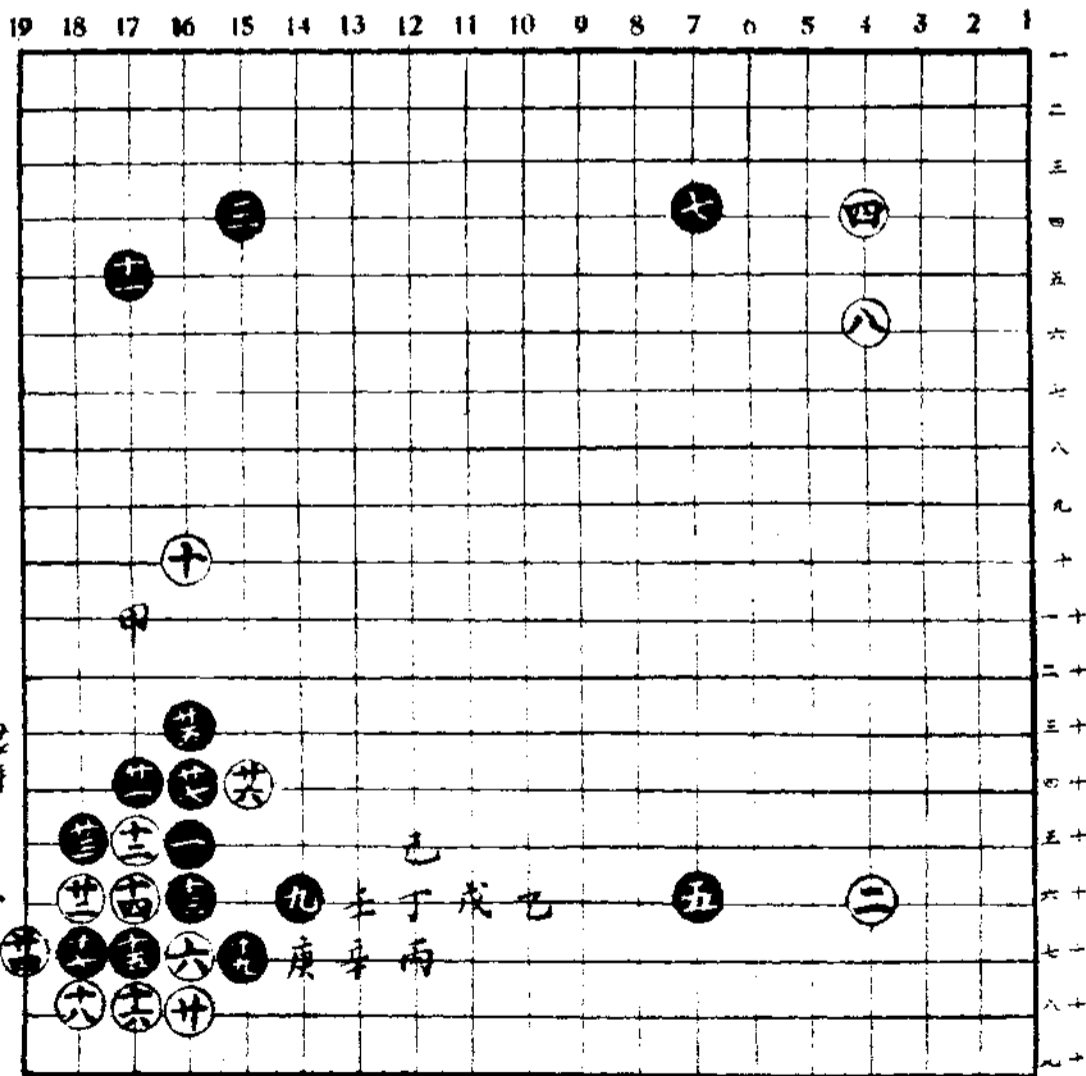
先余孝曾

吳泉講評

第一譜

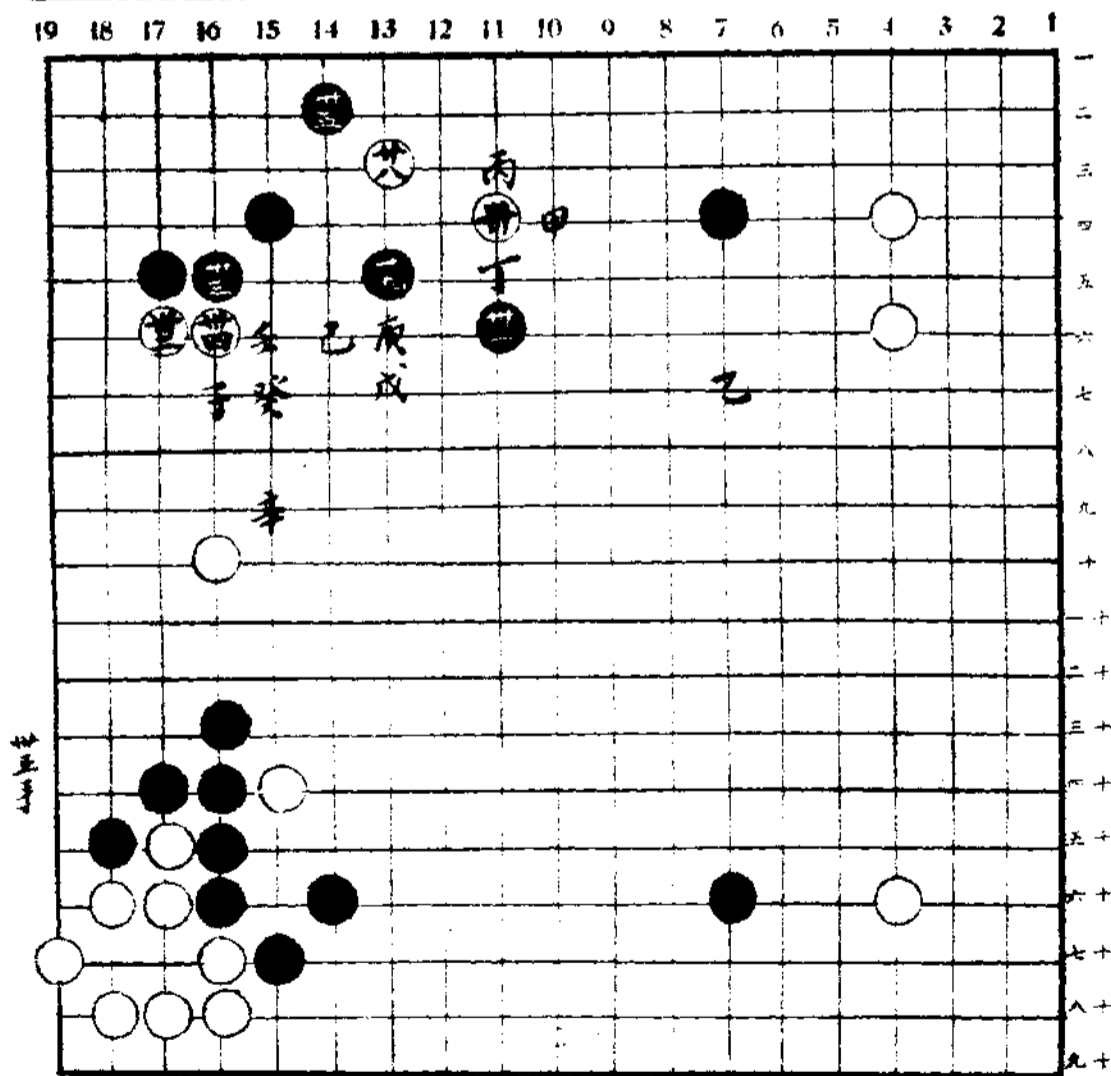
白八應著九位為急務而成為白九  
 黑五白六黑西白九黑甲白乙白  
 共掛亦含在內但如將黑甲置於  
 丙處即成為白丁黑戊白己黑五  
 與戊間並未乾淨以上對於白均  
 不惡

譜中黑九以及前四著燦然光輝使  
 人對於黑之設計全局均有好感  
 白十三係劇烈之變調至黑七之結  
 果白感受黑之逼迫乃顯然之事  
 白十應庚位著成黑辛白壬或黑  
 壬白辛之外別無他法



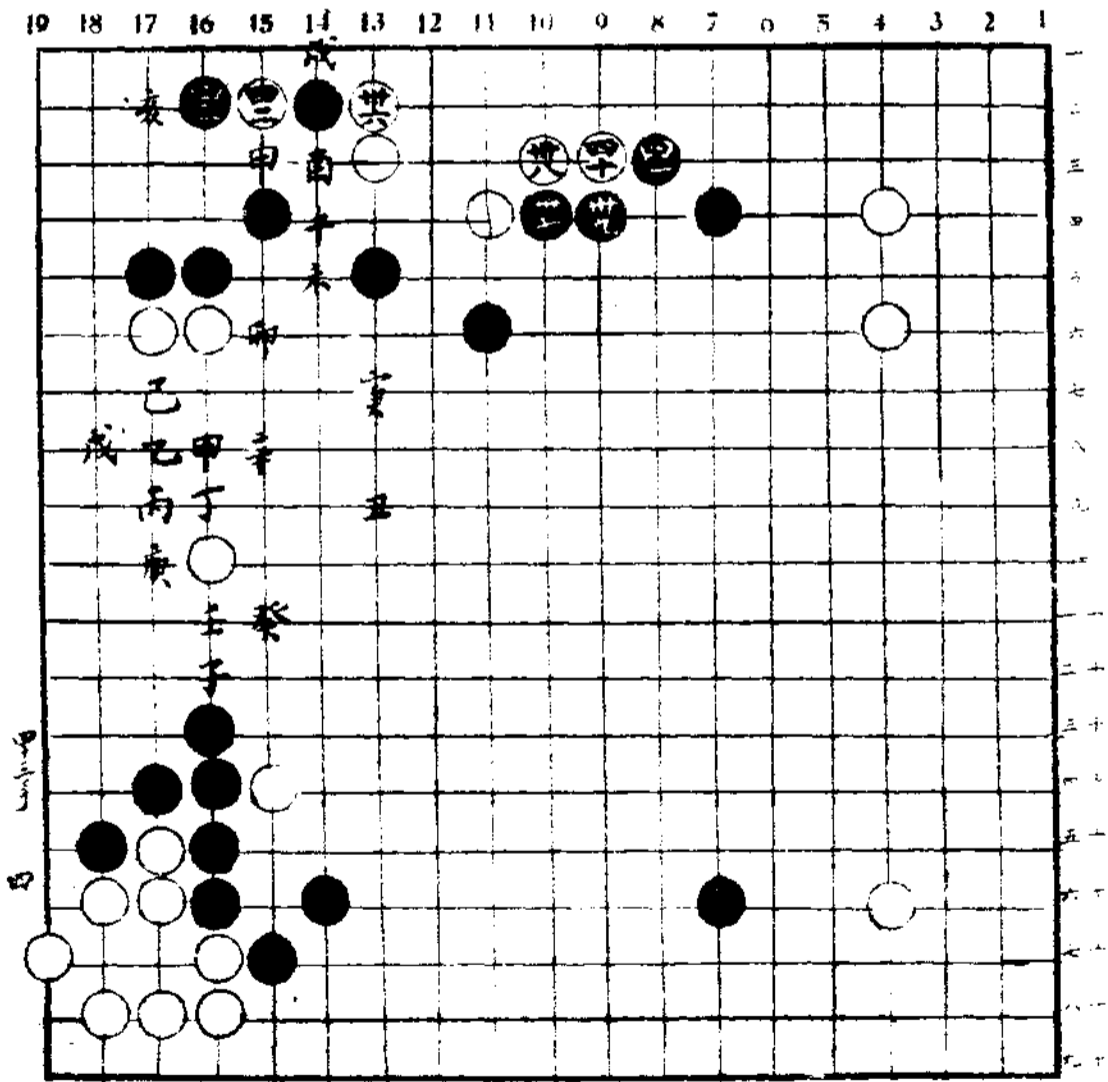
第二譜

如白先著甲位黑乙位應後白再著其位之次序當可令人滿意今既有前譜十之孤弱又急於著其在棋理上似欠通  
 黑先如丙位夾白先位應則黑著丁位然後假定白戊黑己白庚黑辛此種運用使棋勢變為急極對於黑亦未必有利至黑卅之形勢黑有過剩之可能性黑宜用此種方法先于壬位著以試探白之應手如黑壬白癸即黑可于子位斷



第三譜

如以黑五直接著於甲處實為意外  
 而成為黑甲白乙黑丙白丁黑戊  
 白己黑庚白辛黑壬白癸黑子白  
 丑對於黑亦無多大意思有白丑  
 後含有白寅之意用黑五著於卯  
 時白似難於招架只有于甲位跳  
 再于黑五位逼總之卯位係要處  
 白用共擋已感困難應先位跳或卯  
 位長使黑難于應付  
 白卯黑共白兪或白卯黑共白兪黑  
 兪白甲黑黑四白辰黑己白午黑未  
 白申之結果於白為有利黑也應  
 先着卯位  
 白望仍應着辰位黑己白卯而兼向  
 上方逼迫黑望著卯位而成白甲  
 黑自白戌黑亥令均忽畧卯位之  
 惡點頓覺不滿



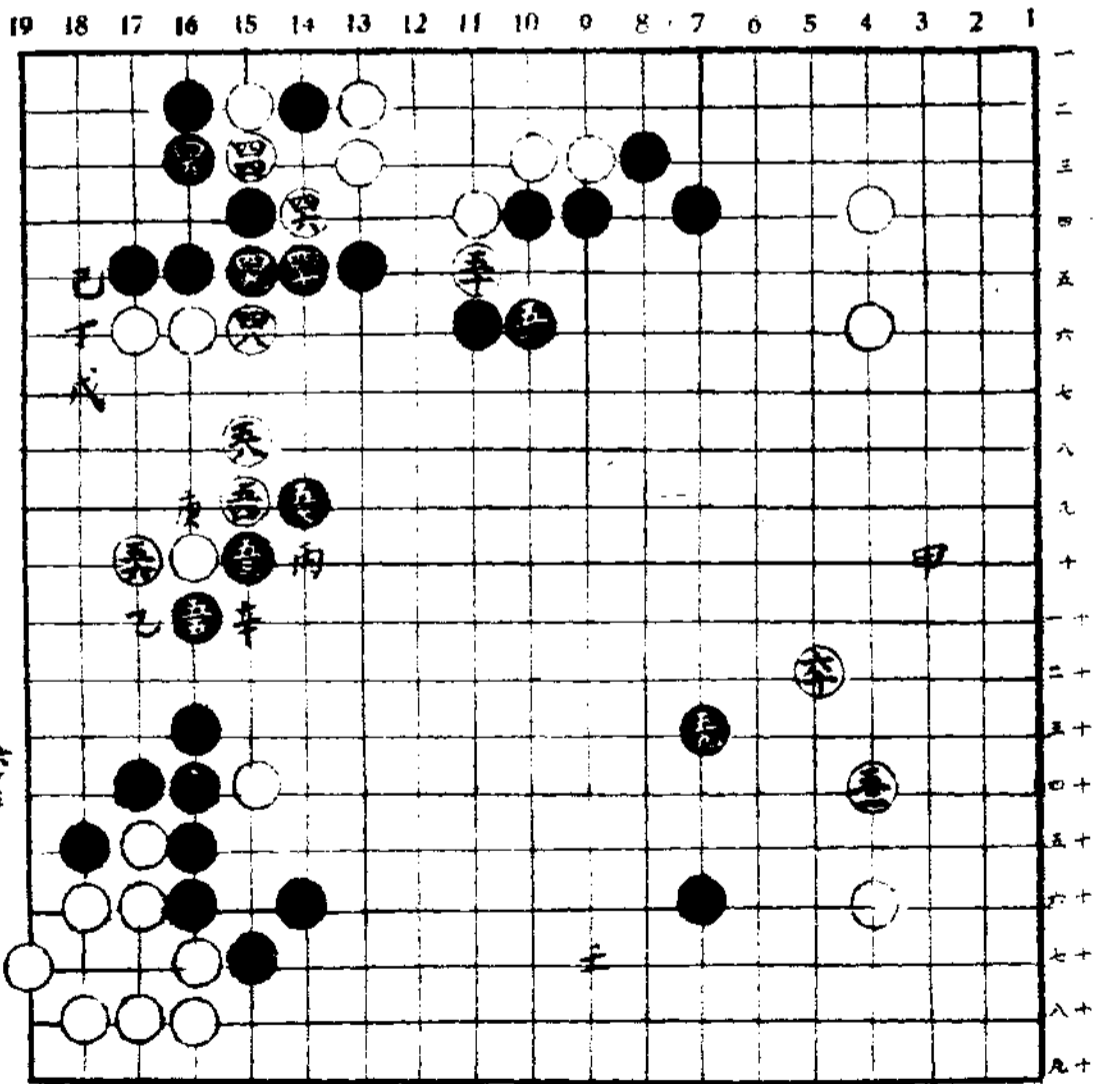
第四譜

白手得子只在上方及左方收得實利至是自第二譜之芟也以下黑成爲毫無用處

白手黑五之交換應早于黑四之時繼續行之

黑五此時應着右方甲中以觀白之應法左方在現時以無急於佈置之要且黑如置之不動白亦無適當之着法茲將五以下省畧而暫定由白先着白大約着於乙位或丙位黑或先着丁位白或黑乙然後視機而行換言之即時擱置視機會以決定由下而着或由上而着也

白吾入黑殼中截至講夫似被黑之先手封入而使黑先成爲好形吾應着庚位留半位之手段至黑先



似已將先前之失利完全回復

白卒應于壬位打入

第五譜

白既于空位應即應繼黑空而着甲

位無論如何係以堅實之步驟以

圖抵抗否則即前譜之卒將成爲

矛盾

白當應絕對避免蓋以爲將當突延

長則已鞏固隅角實則反使黑有

乙位置之手段

白當時應絕對着丙位黑充之曲頭

嚴重右上隅之陣營頓時漸次薄

弱而同時在中央黑之勢力亦似

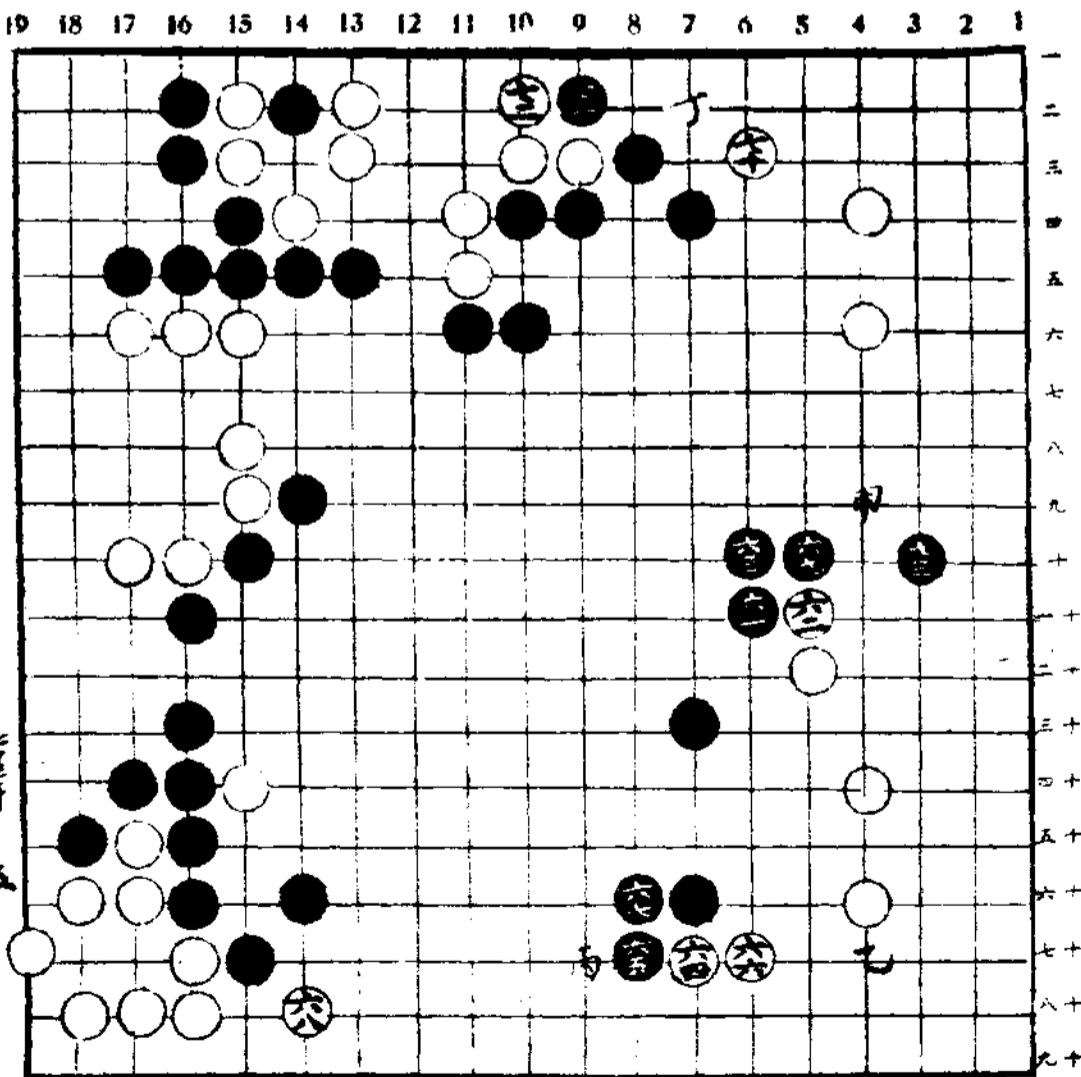
新增大黑之白之之後黑丁已奏

效

白之除着空位外並無他法如譜被

黑者空在地形上已相懸殊無法

解救



七手  
五

第六譜

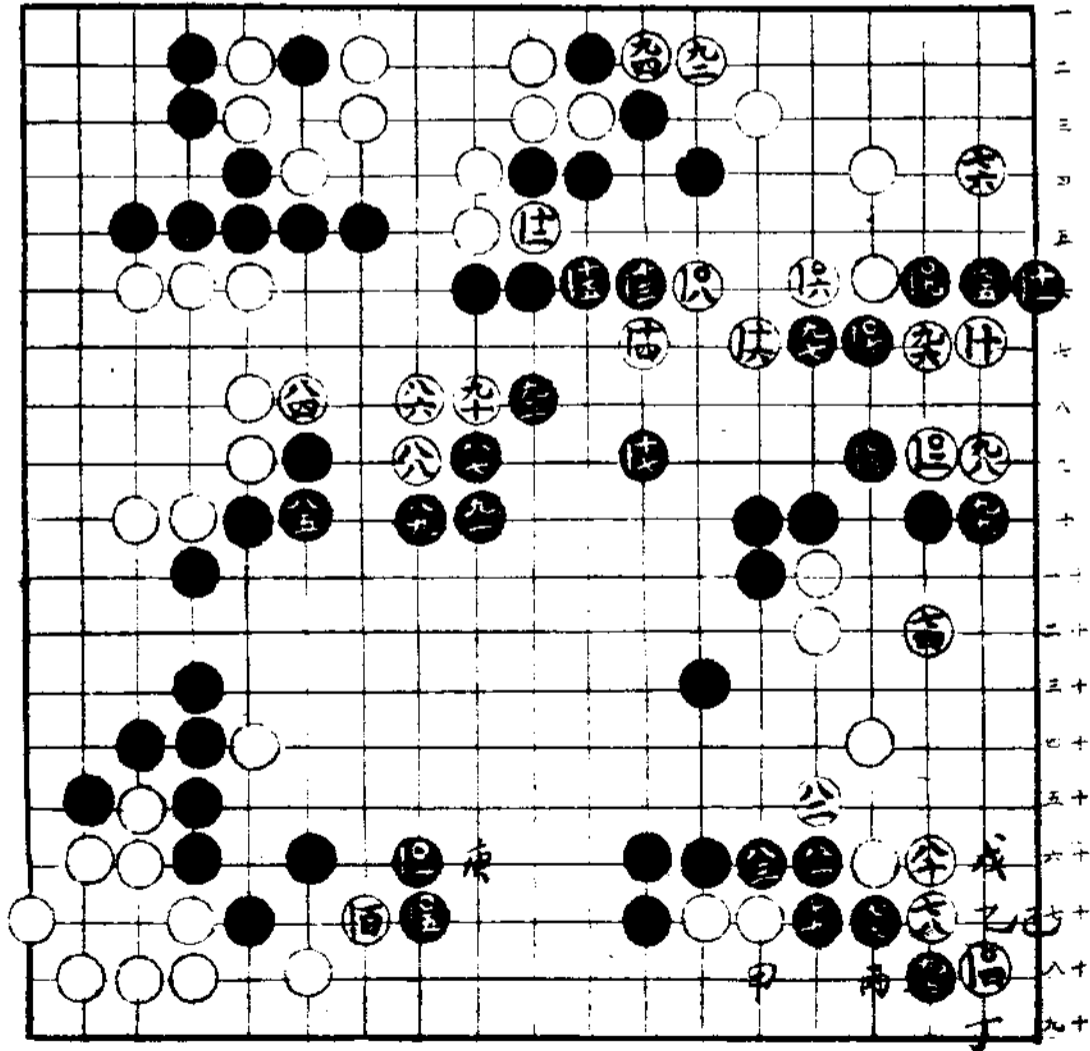
白當先將其地盤逐漸削減黑老係  
手筋之所在

白分爲最後之敵者以分于公位壓  
然後黑空白甲黑乙白分黑丙白  
分黑丁白戊黑己再繼之以白庚  
之進擊以決勝負

黑公全以下可置勿論  
百十七手完

黑中盤勝

19 18 17 16 15 14 13 12 11 10 9 8 7 6 5 4 3 2 1







上第二譜

黑廿三不先過分，似應照若存君之威想於此三位飛馬是也。

白廿四似應於此三位投（參考第三圖）白合彼取我寡先謀其生之意。白他處皆沙，則此

中兩子可走則走，且有廿二位之先手矣而在

內謀活之可能。即或放棄尚有甲位飛之在後。如廿四於此三位投，則局勢尚非悲觀。如諸

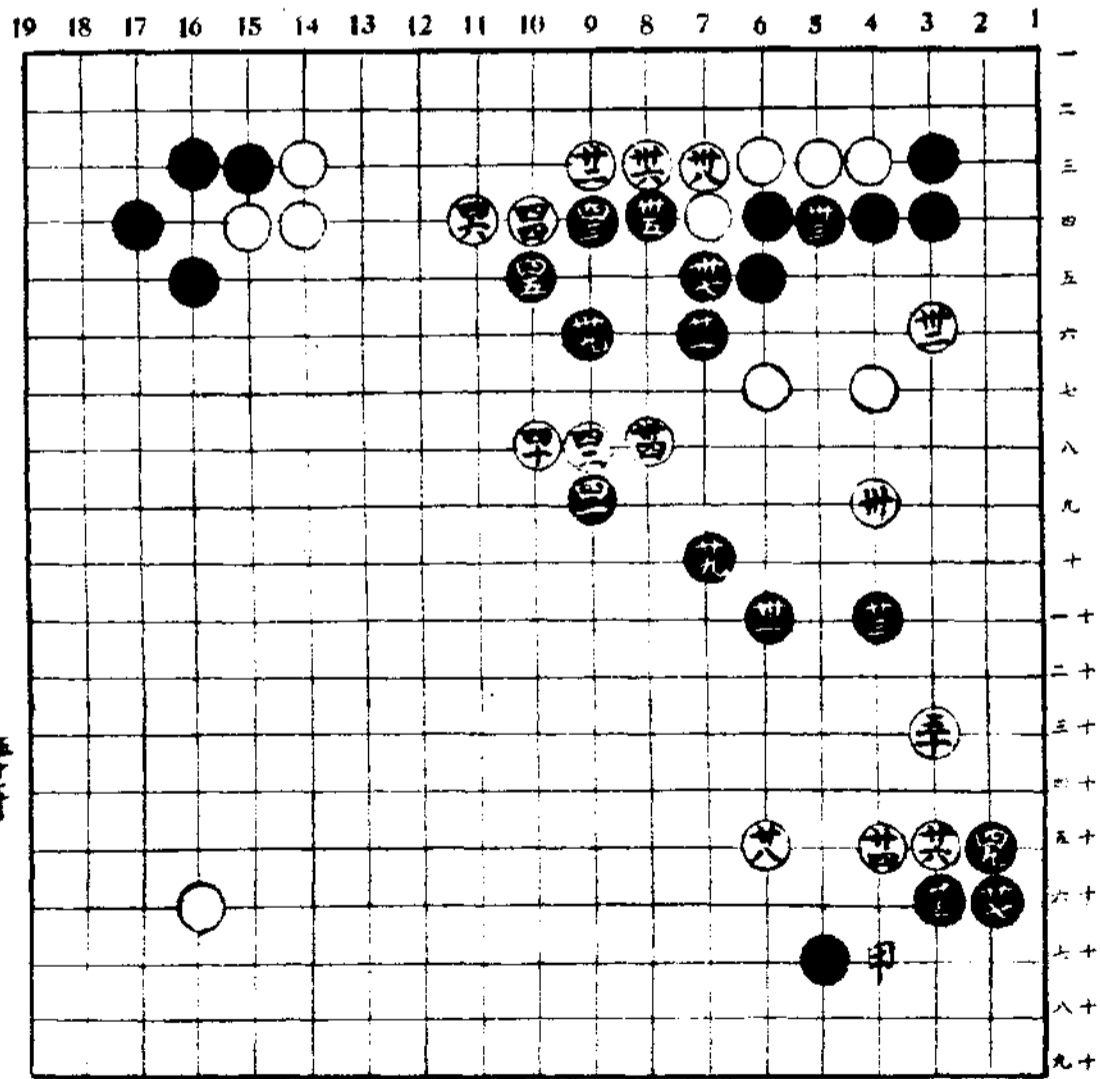
至先之結果兩處有無根之棋，又豈可割黑之腹。探後黑果，未可樂觀矣。

黑廿九早，此處白如甲位跨，或廿九立均有利。

（參考第四五圖）佳夫變化，故不與者。

（原譜中既落四六兩子，豈何懸舊，未予

更商）



五子手



黑四九雖屬本早，但本局以後並未用此而安  
 新書。

七七柱本局七九位安為德云。

本局白力圖變化，黑則始終保持先着如景，

其中元至四五次序得算尤為操勝之由。亦

人書於奕理之威某以，以論為手之安，世有

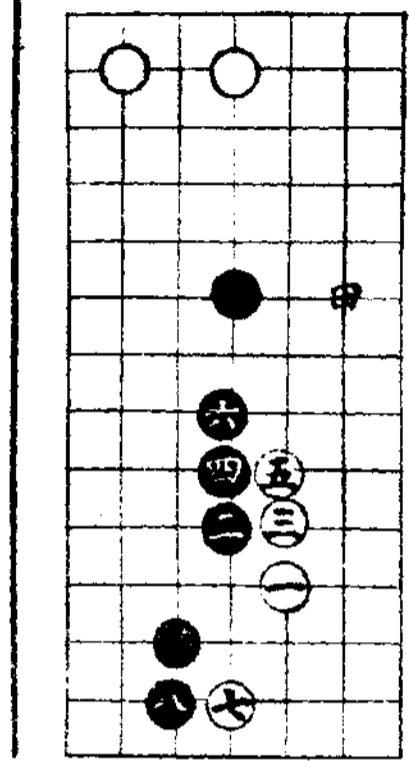
以為異者，但圍棋係藝術之一，是非自有根

據，非其他可以妄談高下之可也。此局新係

以本局之程度見解而述，是吾之處，請者不

難送而推敲也。

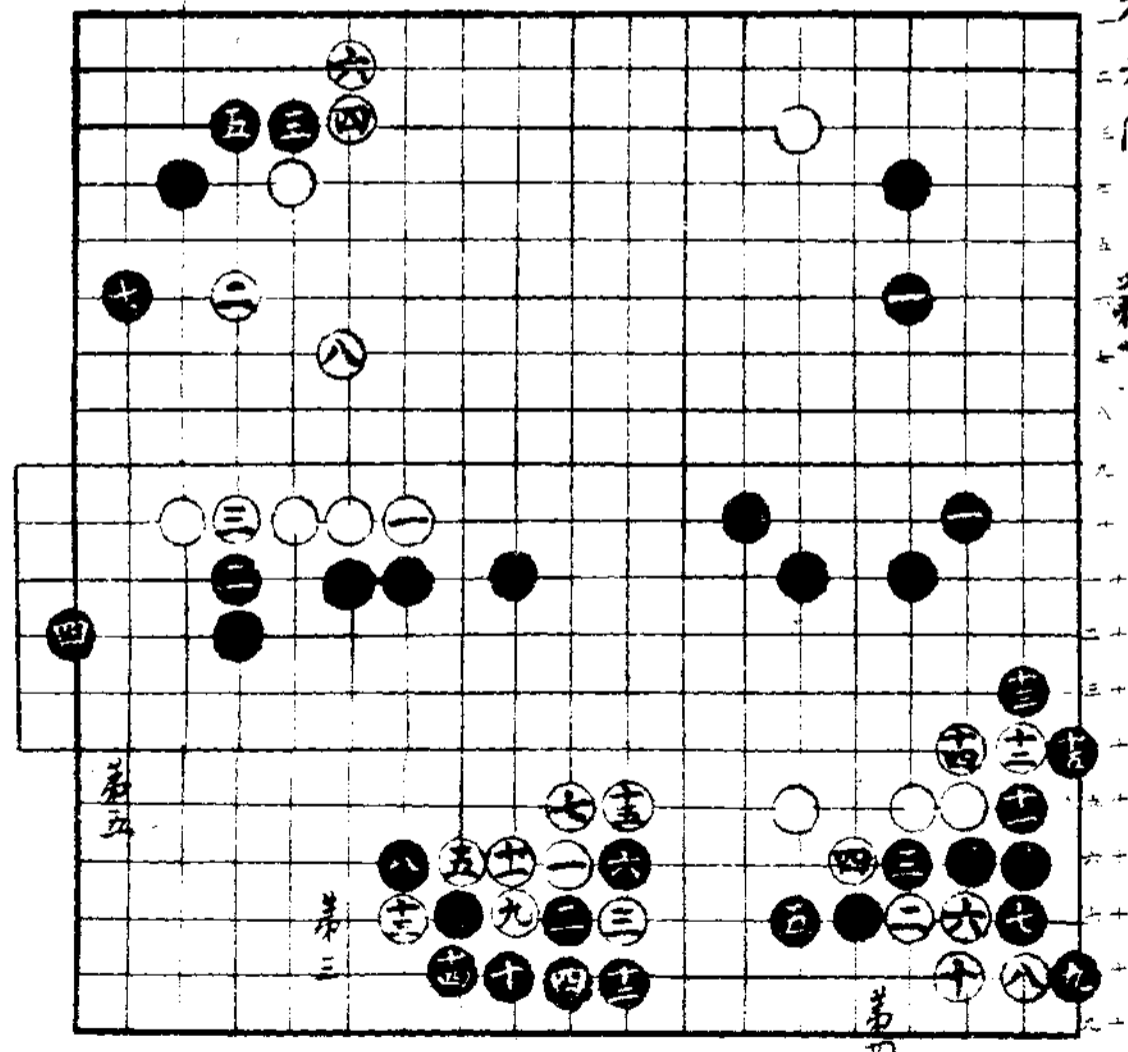
三第



19 18 17 16 15 14 13 12 11 10 9 8 7 6 5 4 3 2 1

參考圖

第一



第二

第三

第四

第五

第三

第四

東瀛棋戰介紹 (第二局)

本局實 七段

白 趙士藩 趙北村一 五段

對局者細解

第一譜

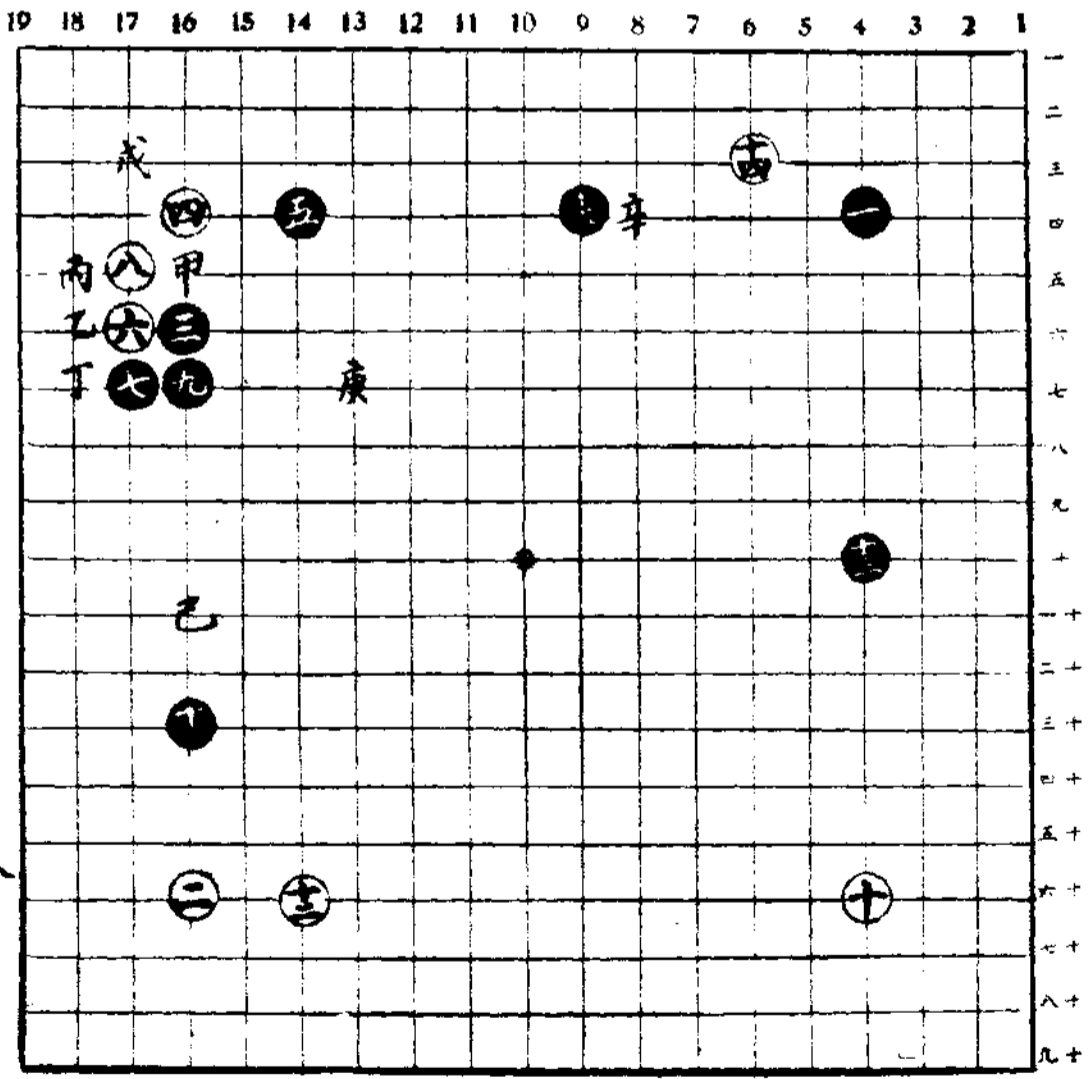
(黑) 七於八位扳而廖白四黑七白乙黑丙白丁  
黑戊亦可。如請則擬對九與十一作戰。

(白) 欲消除黑土而以十於己位拆。則黑必  
於十位着。

(黑) 如以十一着十三位。則對於自己之後黑  
庚不淨有略。

(黑) 十五因該方面已有五於高位。故應如  
譜以連白十四。但亦曾想及着十三位。

共十五手





以第三譜

(白) 黑廿九若於甲位虎。則白立即於乙位

引。

(白) 向背四十一為一路於四十一兩則如何。

(黑) 如此則黑於丙位飛刀為不可忽視之要

點。

對於譜之四十若不急速於四十一位。四十三位壓

長。則立刻被白着丁位之要害。白丁之後

黑應於戊位以抵抗。然如以四十一單於四十三

位則白丁黑戊之後白也位者。

簡言以廿九於甲位虎。即觸應此變而言之。

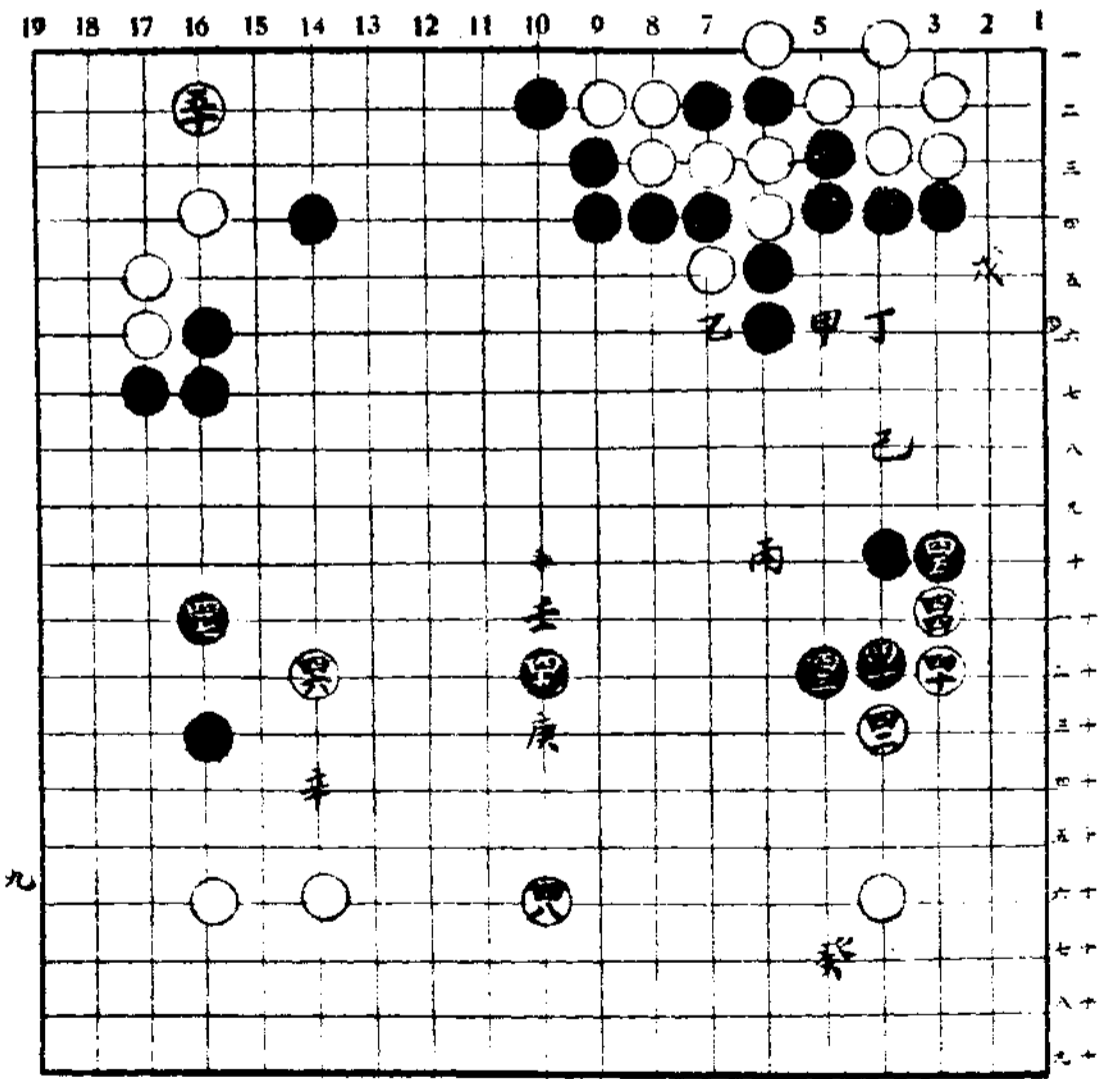
(白) 四十六應直接於四十七挑戰。

(黑) 四十九進至庚位。則反使白字位有力。

(白) 不然也。或黑庚之後白行壬位。亦未可知。

(白) 五十一於癸位夫守。兩方。

共五十一手。



九

第四圖

(黑) 五十一手於甲位掛。白五十二則黑五十三位飛。請三十一與甲位之蓋則不甚明瞭。但黑甲而破白於乙位則別為黑所不願者。

(黑) 如以五十三看於丙位則不甚佳。

(黑) 五十五乃為甚難之處。其安目的在於防備白丁黑而白已。

(黑) 五十七於甲位尖。即有眼位。

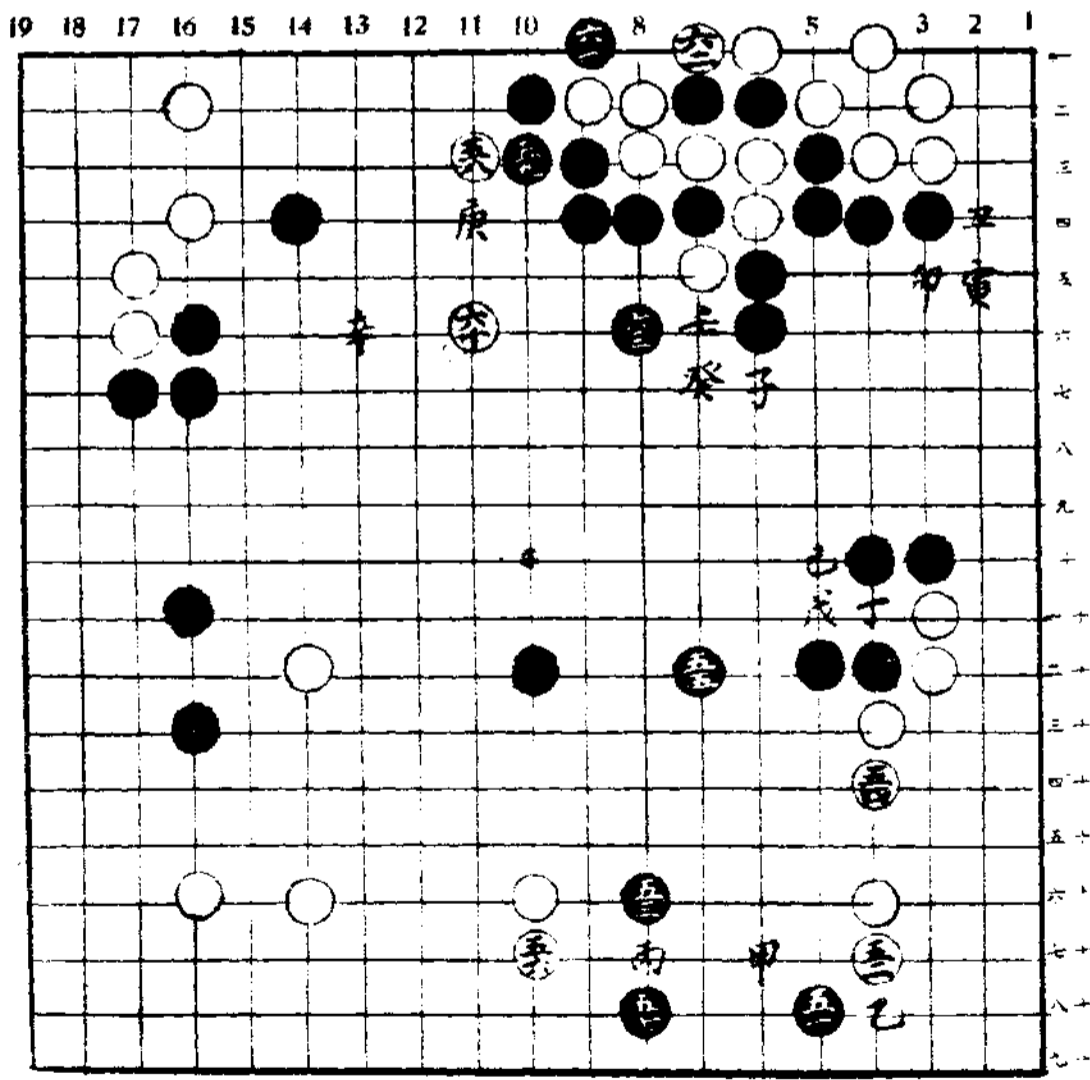
(白) 黑五十五之後再着白丁。則乙位斷續。

(黑) 五十九着庚位則不佳。

(黑) 六十三甚願立即於辛位着。恐被白於壬位斷。

若白七黑於白六十三則黑子接即可無懼。並尚有白七黑於白五十九而白打而後此方而攻。未。不安。六十三之嫌過於堅實。每未可知。

第六十三手。



棋局正譜

(黑) 未嘗想到白七十七、七十八、七十九位之手段。  
 若以七十一着甲位則仍被白有七十二位。七十一似  
 應於七位尖以相抵抗。且白不能易取下方之  
 黑子。但合放棄至少於七位方面着手段  
 之餘地。

(白) 黑七三後白或着甲并未可知。

(黑) 七十九着七十六位確係有利。故將成白

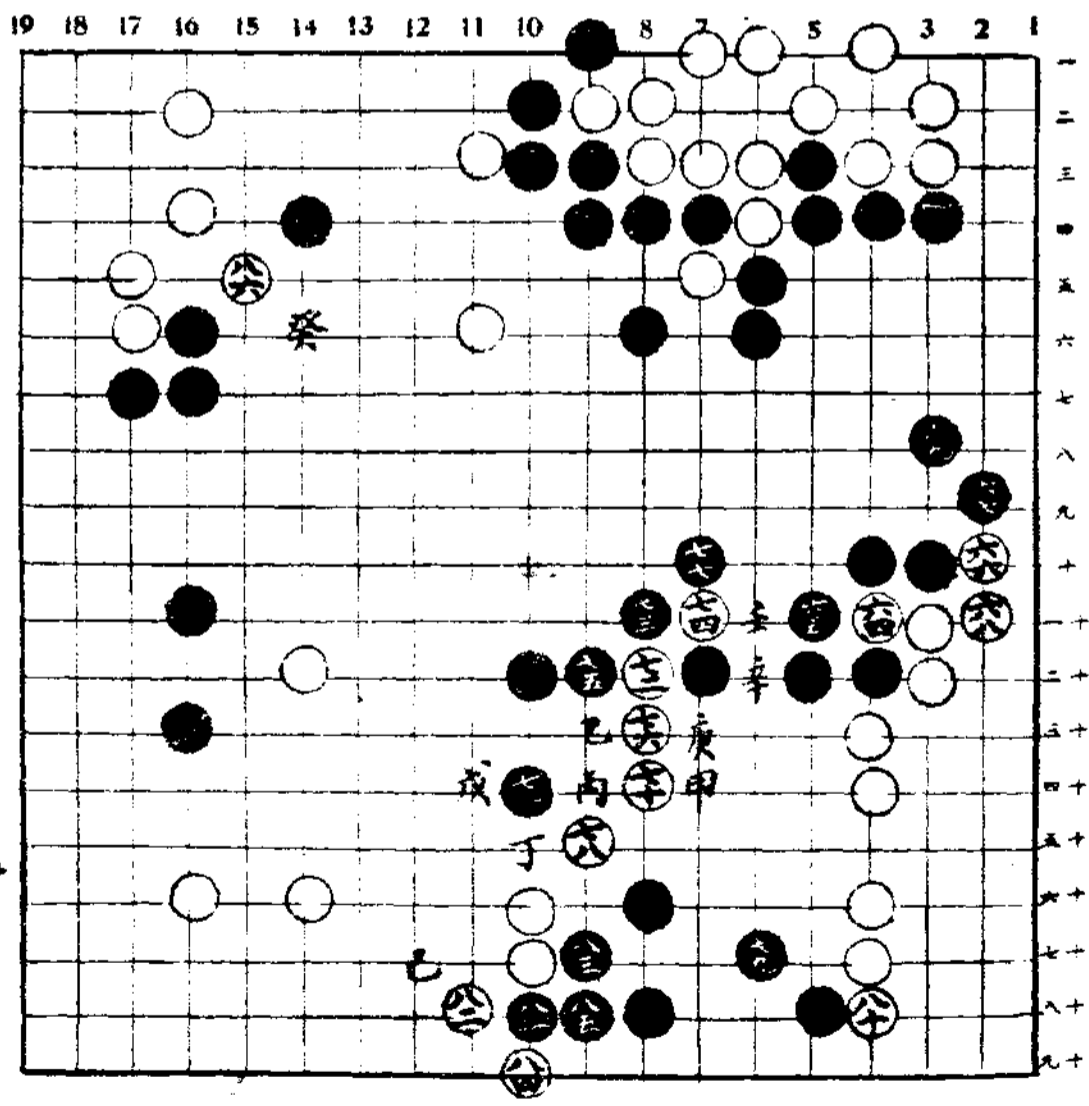
庚黑七十五白甲黑粘白五而白必可得實地。

因七十三黑着於下邊黑壓迫。甚覺痛苦。

(白) 應於七十六手更加九力。七十六或應着於

七位一恐黑手難事觀。

第七十六手。





第六譜

(黑) 二十六不得如此。

(黑) 由於九十二位求變化。並想把權。

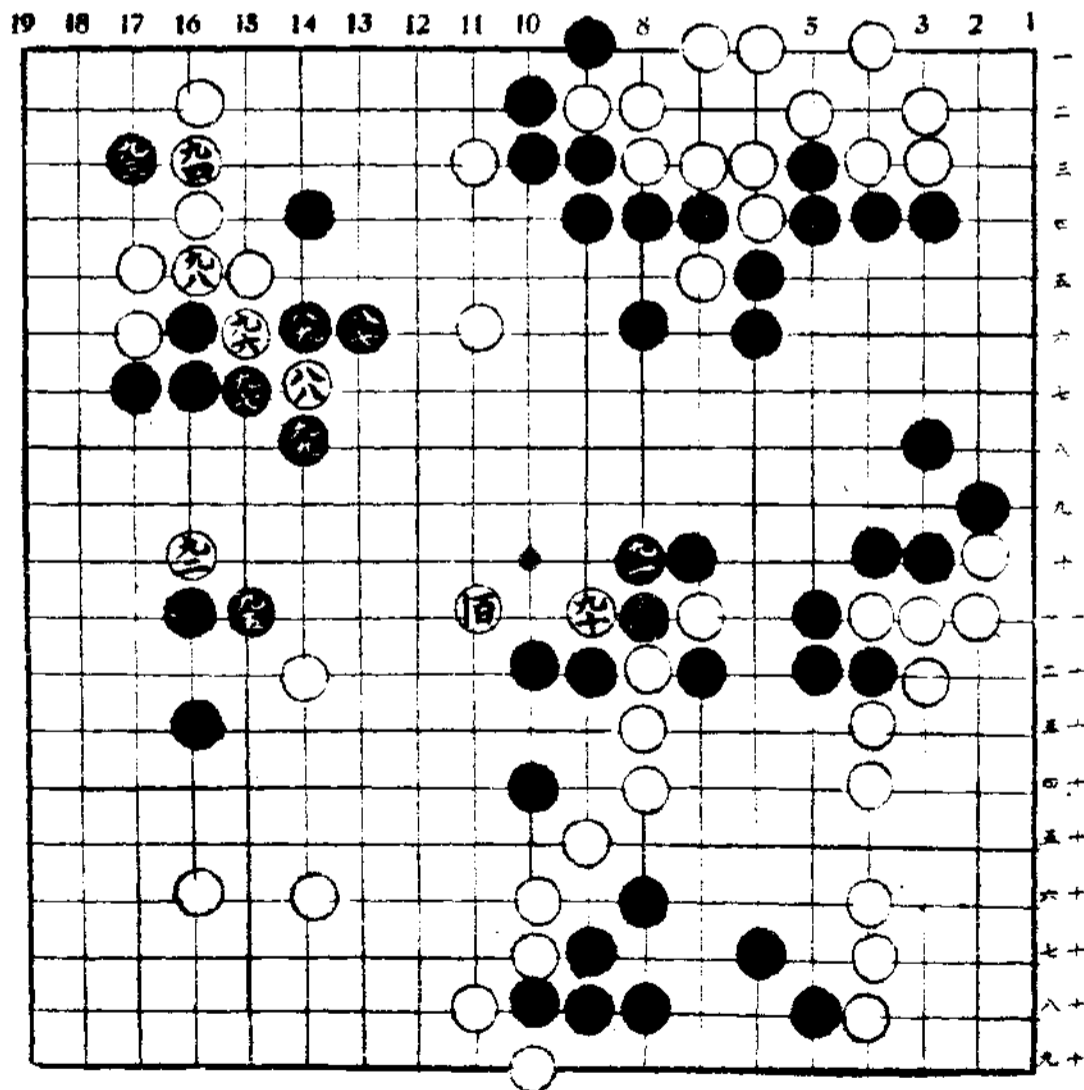
(黑) 九十三至九十四交換之後。名譽黑九十二。

手段。則在邊上戰鬥的有不便。

(白) 九十四不得已。

(白) 百為要。九十二引征。

共百手。



第七譜

(黑) 注至九為不得已之着法。

(黑) 十一於甲位托。則白乙黑丙白丁位立。

(黑) 十三亦為被白於此處扳。

(白) 十四亦相償。但於此手立即行白戊黑己白庚黑辛白壬亦無理。

(黑) 白十六之後。黑如登位着。則被白于位虎。

(白) 若以廿於九位補。而黑廿白廿五。氣淨統

失胡難明瞭。

(白) 黑廿三廿五進才甚巧。白已無說。

(黑) 以平易之方法連續至廿九位以期於左

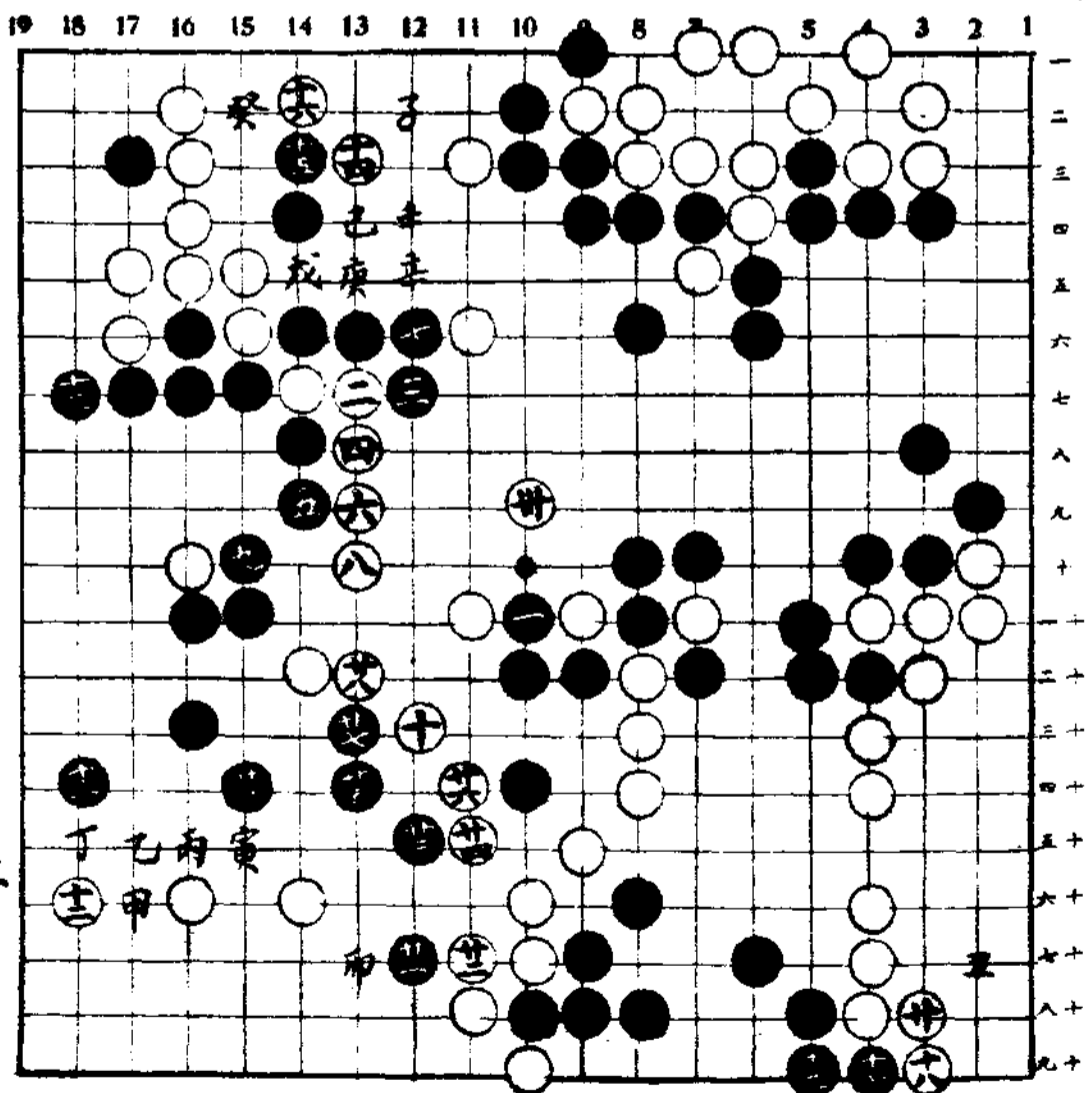
下兩窟。

(白) 着廿時時間已至最後一分鐘。姑且以

此手於甲位夾以守下角。則或將成極其微

細之棋亦未可知。

終三十手。



第六譜

(一) 黑被黑下廿一、廿二。則廿三以下已為不可有哈之着。黑五十五後大局已定。

(黑) 白五十六在於六十六粘。則黑五十七白六十七黑甲可得活路。

黑甲之後或成白六十四黑乙白六十八黑六十一白丙黑丁白丙黑乙白五十六黑庚或其中白五十六着於六十二位則黑着九十七位板。

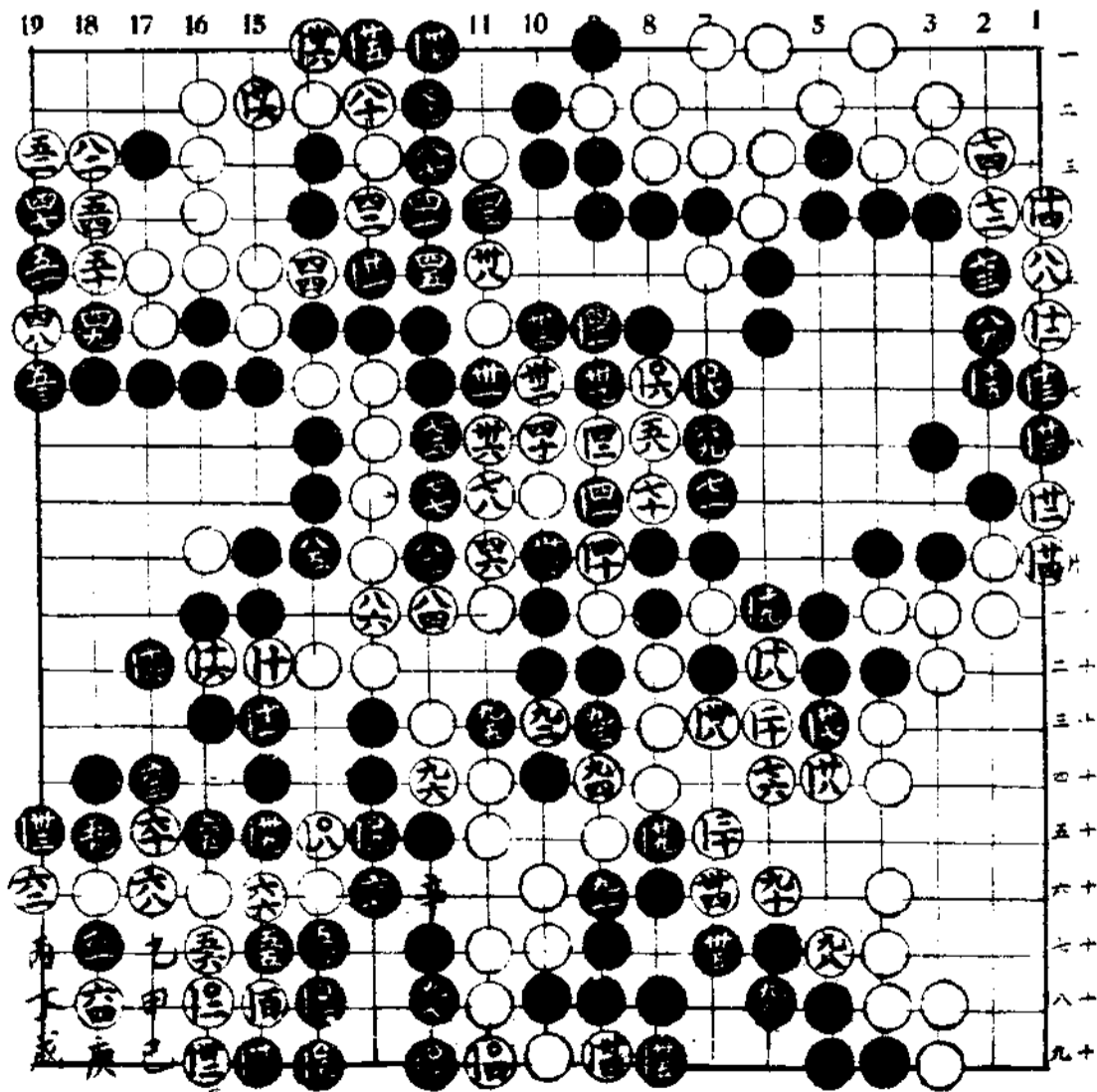
起初黑着甲位時白五十六黑百二白六十四則特成黑乙白六十八黑九十七白早黑六十一白丙黑百一。

種使倖得勝。然甚為危急之棋也。

黑八 粘(四六位)

白四 打二送一

黑四 粘劫



東瀛介紹第三局

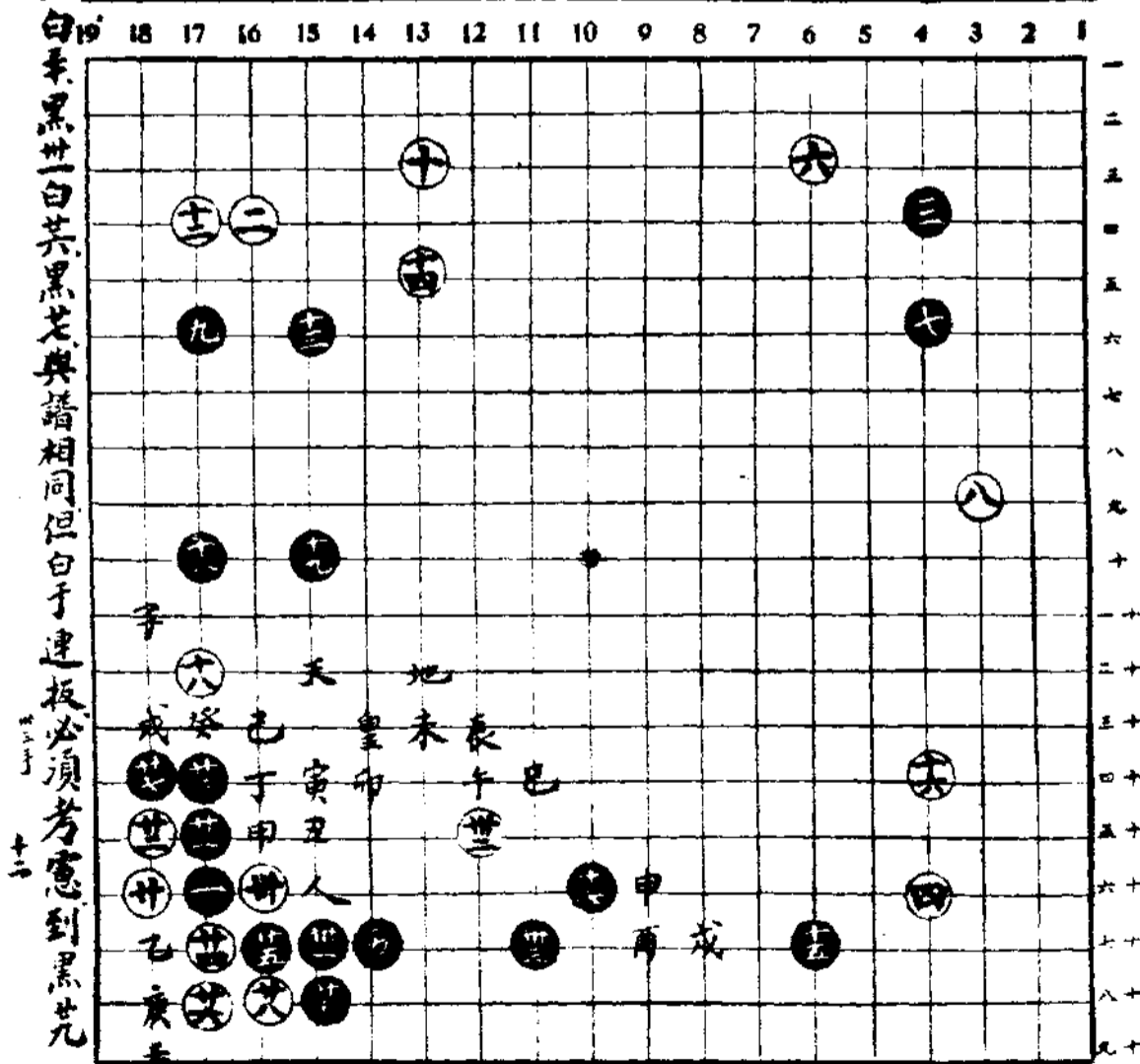
五先 宮坂家二 六段

先 小野田千代太郎 六段

對局者細解

第一譜

(黑)九或應單于二位拆亦未可知  
 (黑)若放任而後被黑于高位壓迫則  
 左邊太寬矣曾慮及以先之子于三  
 位着 (白)則成白天元位黑元位白地  
 位 (白)如以子于三位着成黑人位  
 白皇位但恐黑不于人位應而先着  
 皇位以攻逼 (黑)如以三着高位繼  
 之成白三黑甲白三黑乙白地已得  
 治理黑所不願黑三在乙位板成白  
 三黑丁白成黑乙白苗黑三白其黑  
 庚白六黑先白辛黑甲白三黑辛白  
 壬之情況亦頗有味 (白)如以苗于  
 其位長成黑苗白癸黑子位夫白受  
 圍困 (白)廿六亦有廿八連板着成爲黑先  
 白辛黑廿白其黑先與譜相同但白于連板必須考慮到黑廿九



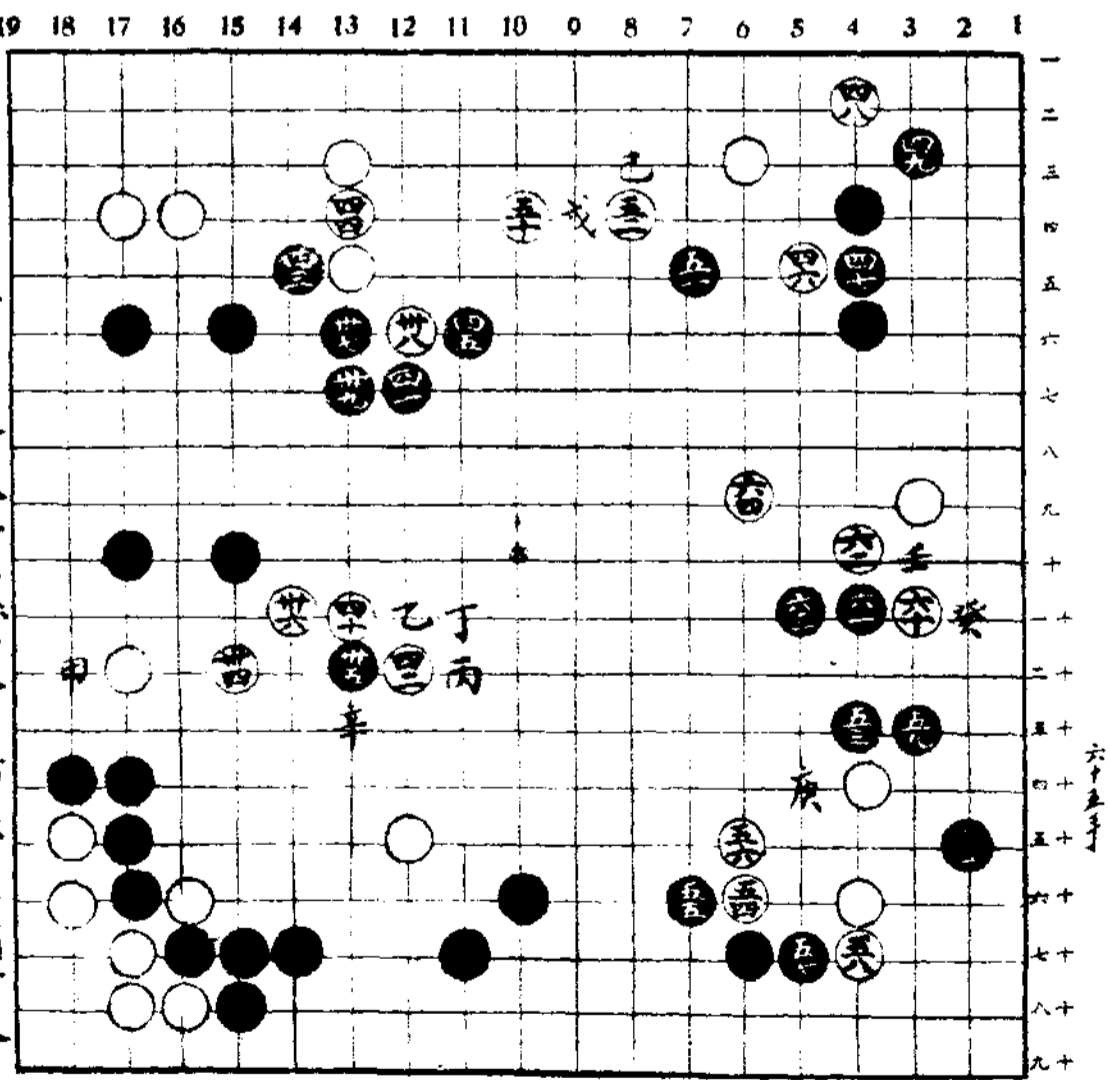
十二

白手黑世白若黑乙白其黑庚白癸  
 黑丑白寅黑甲白丙黑子之結果至  
 播世故角仍留有劫 (黑世三似應于  
 卯位着戊黑卯白辰繼之以黑巳白  
 午黑望即可滿足然白或不着辰位  
 而于未位飛或申位亦未可知(白申  
 黑酉白戌不失為一手段)

第二譜

(黑)未曾料及白即于苗位動手乃黑  
 之疏忽前播望以為問題之所在但  
 亦不能以望之手于甲位托渡而容  
 白世 (白)早料及黑着望 黑世于  
 世位行以交換白乙黑丙白丁之後  
 于世位曲為佳亦未可知 (白)得于  
 世位板係出意外至為僥倖 (黑)若  
 不交換五白世則將來有黑五或戊  
 或己之手段五頗為可惜亦所深知  
 然仍闕于根本方針之失算也 (黑)

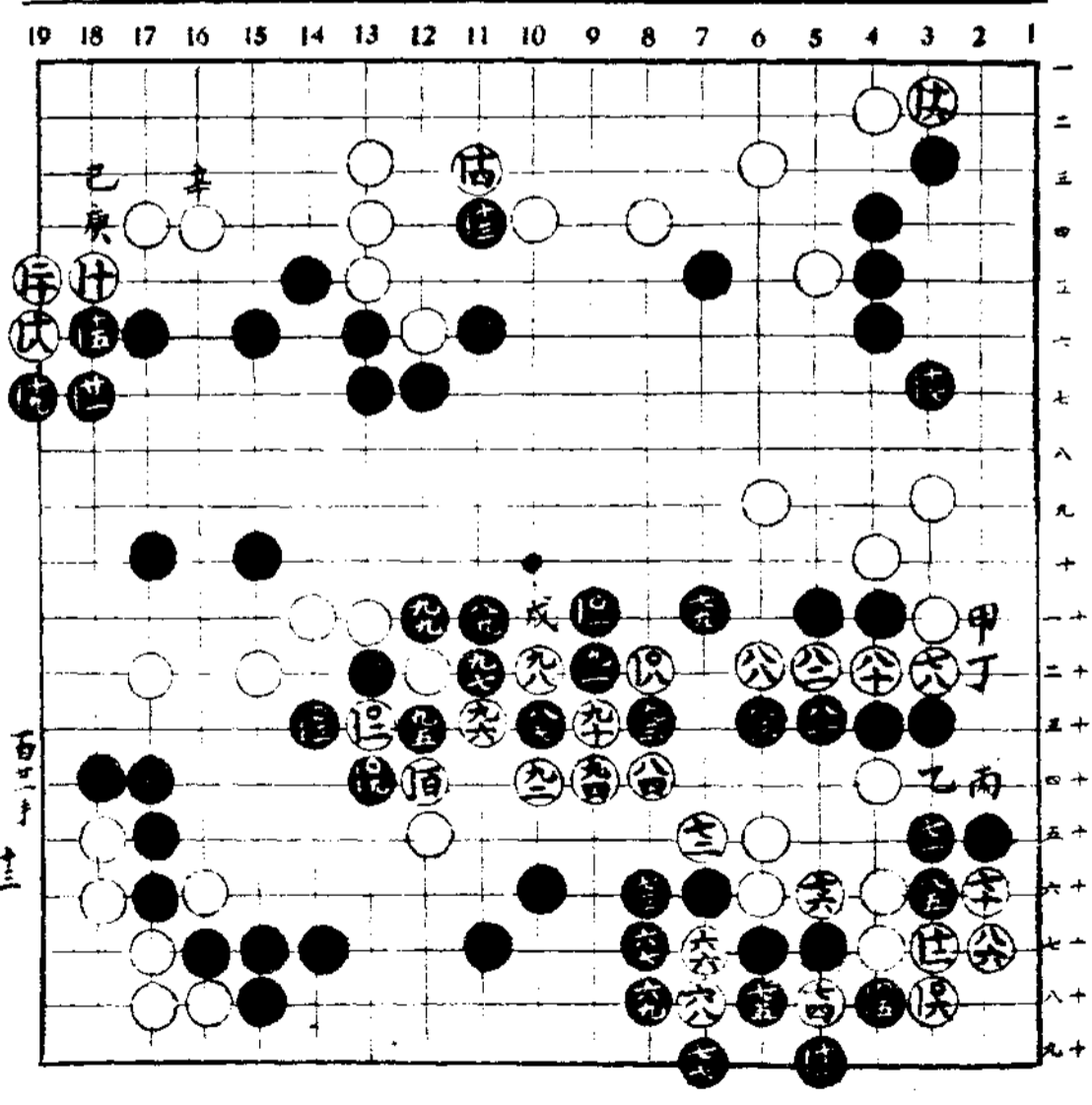
曾預料白着庚位因心中有黑立位着之計劃一方面又有黑辛位退以攻之目標且使前譜五靈活則將來  
 于攻通大塊時甚為有利然白于苗位屢致全盤計劃失敗 (黑)至五亦至少應着六而白无位板黑未



位立、今日于卒位拆、反成黑被攻之形、甚覺嚴重、(黑)六空等是為不靈活之姿勢、然亦無他法、(黑)五立即于癸位夫、則較為有利、(白)此時亦曾憲及黑癸之手段、

第三譜

(黑)白六位斷之後、黑已無于甲位夫板之空暇、亦不能以益之于甲位着、(黑)未曾想到被白着六位、僅料到白乙黑丙白于丁位夫、六頗有意味、白之着法、甚值敬服、(黑)全之手着六位、則平安無事、再被白于乙連絡、深所不願、然因上邊之白地甚大、(白)卒以下、似為必然、(白)能輕率當時曾慮及如黑阻着戊位、則擬于阻位、打、阻、應着阻位、此時黑除于阻位打外、無他法、(黑)白如省畧、敵與辭、則黑乙白庚黑辛之手段、



百四十一

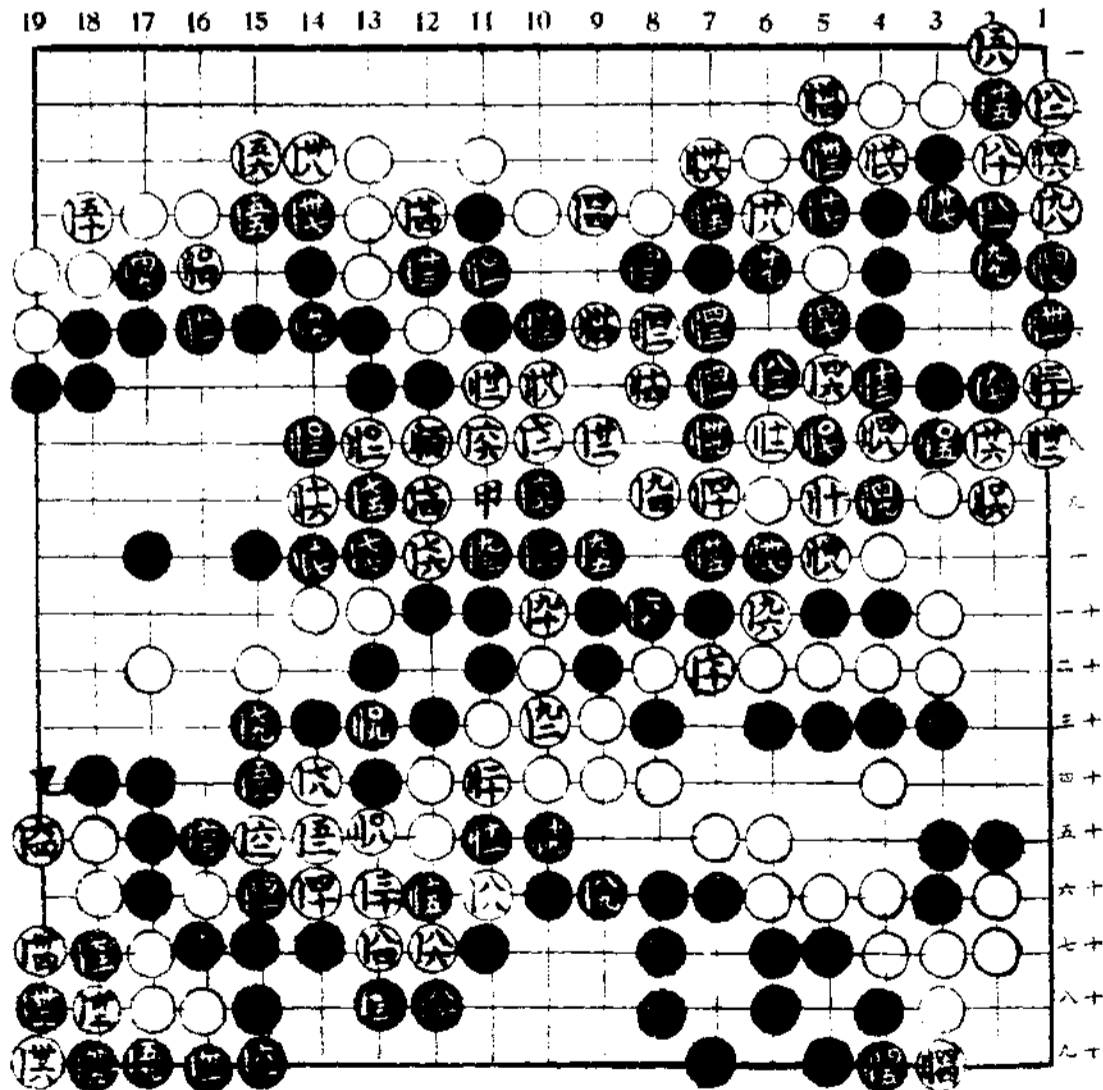
第四譜

黑蓋或應先着其之夫亦未可知  
 (白)如黑着其位則白持着其位(黑)若先堅定有味且留有左下隅之劫  
 爭(白)手應以此手于角內補活(如活角白勢較優欲活則于五位立而黑乙白當最為有利如白當黑着苗則白丙黑黑白世活黑如以世改置苗或白世黑世白丙黑其白世黑先白世黑立似較有利(白)穴劫取與七接之手均可于九位或甲位着(黑)蓋打提之後漸明瞭黑空已可多餘是出于僥倖也



二百五十八手完

二百四十九手以下畧



殺打  
 白劫

東瀛棋戰介紹第四局

若本薰六段

先開先  
手于  
閉山利一五段

對局者細解

第一譜

(白) 若不著十二位而被黑先投于此角則將使黑甲位更為嚴重。

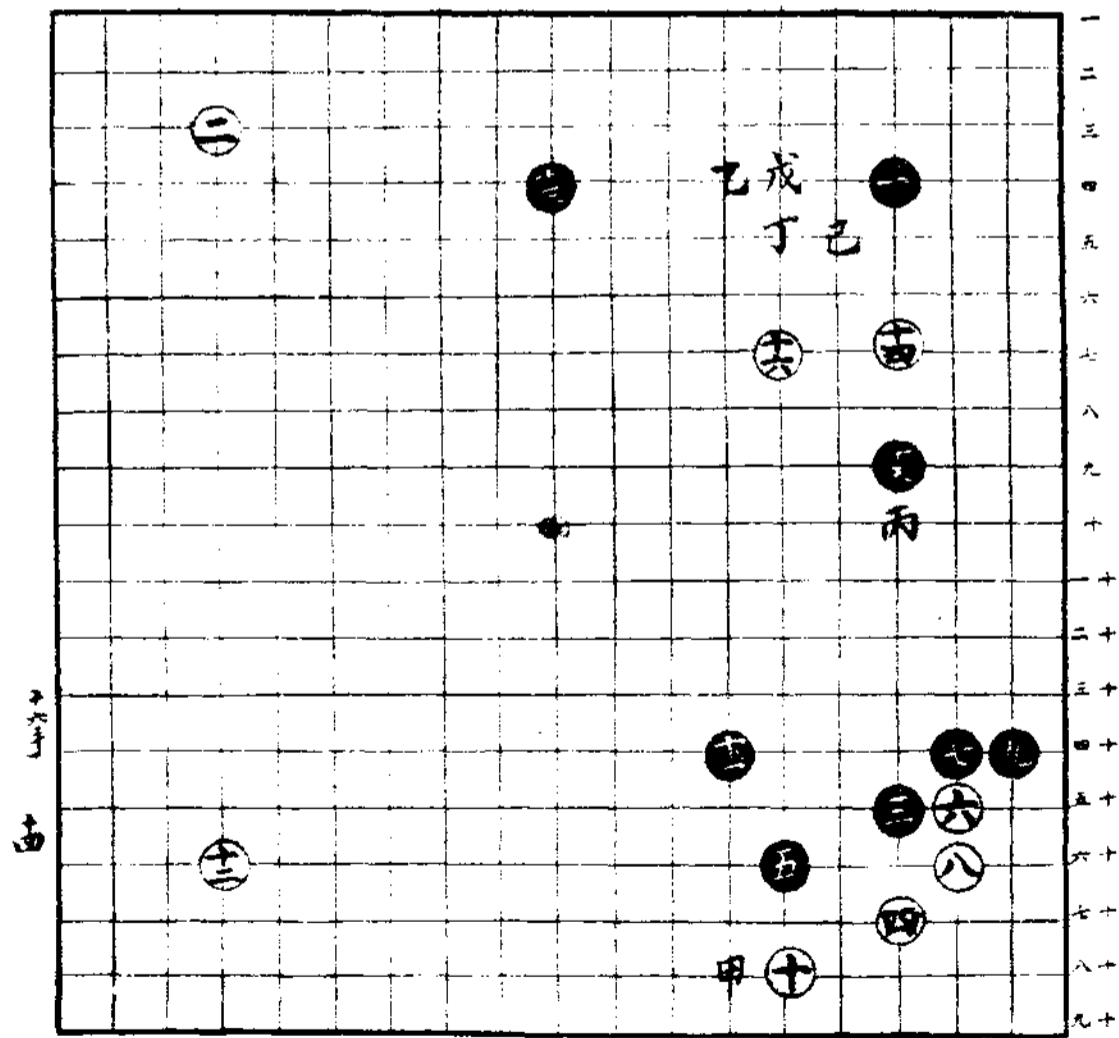
(黑) 若以十三直接于十五方面擴張形勢則將偏重于一方面。

(白) 以十四位締左上角亦為好點然若被黑着十四位該面形勢雄厚。

(黑) 以十五着乙位而被白投丙位則至第十一手之形勢將成泡影。

(白) 若以十六着乙位則黑于丁位應又以十六着戊位則被黑

19 18 17 16 15 14 13 12 11 10 9 8 7 6 5 4 3 2 1





着已位亦無味、今投十六位似  
較為穩當。

第二譜

(黑) 曾考慮以十七着甲位或乙  
位、

(黑) 因欲以廿一位守右邊、故先  
着十九、

(白) 廿不可省、致被黑于兩位流

(黑) 于着廿一位時、亦曾念及單  
于廿七位立之手、

(白) 若以廿二之手、直接着丁位、

則被黑于廿七位立、如譜廿二

至次譜黑廿九字換之、白多少、

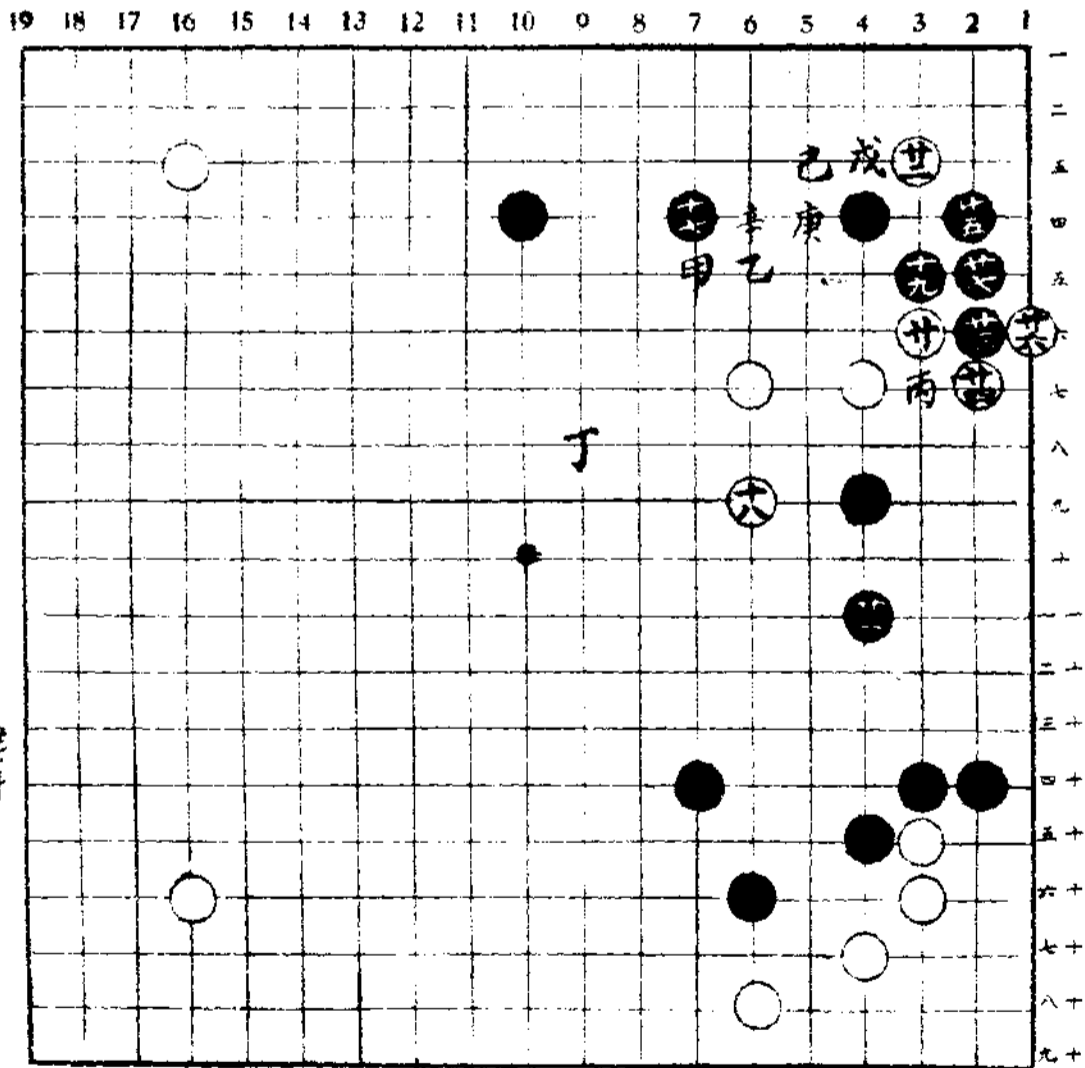
有利、且單于丁位發展恐黑不

應、甚且隨後白于廿二位打入、

有被黑以戊位應之憂、始先設

于廿二位打入、以觀動靜、

(黑) 若以廿三之手于廿七位立



若于

則白成黑已白有庚位及辛位之手段

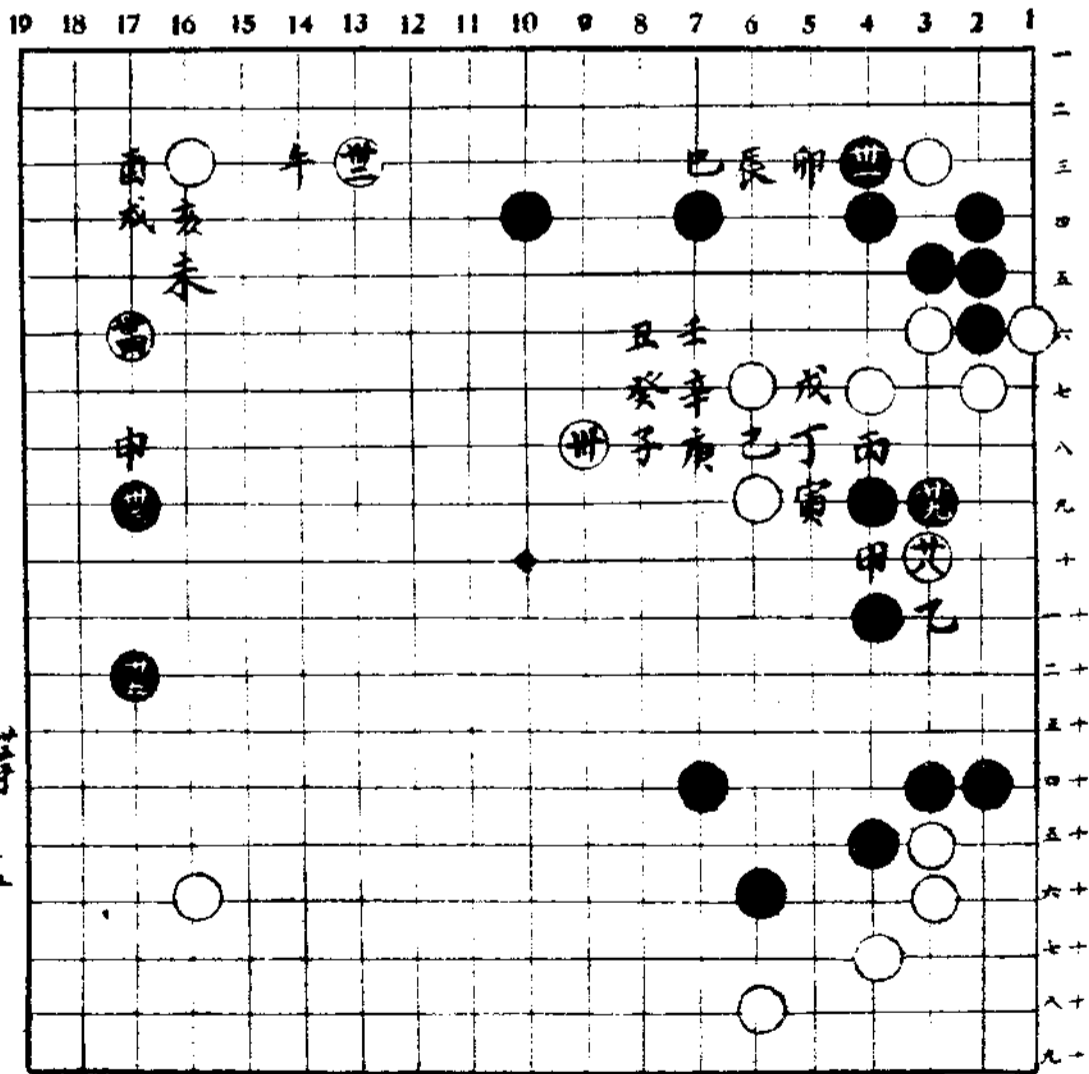
第三譜

(黑) 以廿九之手于甲位接則成白廿九黑乙白丙之勢似不甚佳、

(白) 因已有白廿八黑廿九之交換故于卅位發展以避黑丁之威脅如黑再于丁位觀則成黑丁白戊黑己白庚黑辛白壬黑癸白子黑丑白寅之結果但若以卅之手直接于卯位飛以求活則黑必于卅位攻、

(黑) 着卅一之手曾亦想及卯位或辰位補但黑卯仍留有白巳之手手段、

(白) 卅二手如立即着卅四位則黑于午位緊迫又若以卅二于未位跳則黑必着卅二位先於卅二折而



卅五手



(黑) 四十三與白四十四之交換確係難著之手。然為防備目前白平或子之手段，及欲爭四十七位之先手計，不得不于此處着以觀白之動靜。

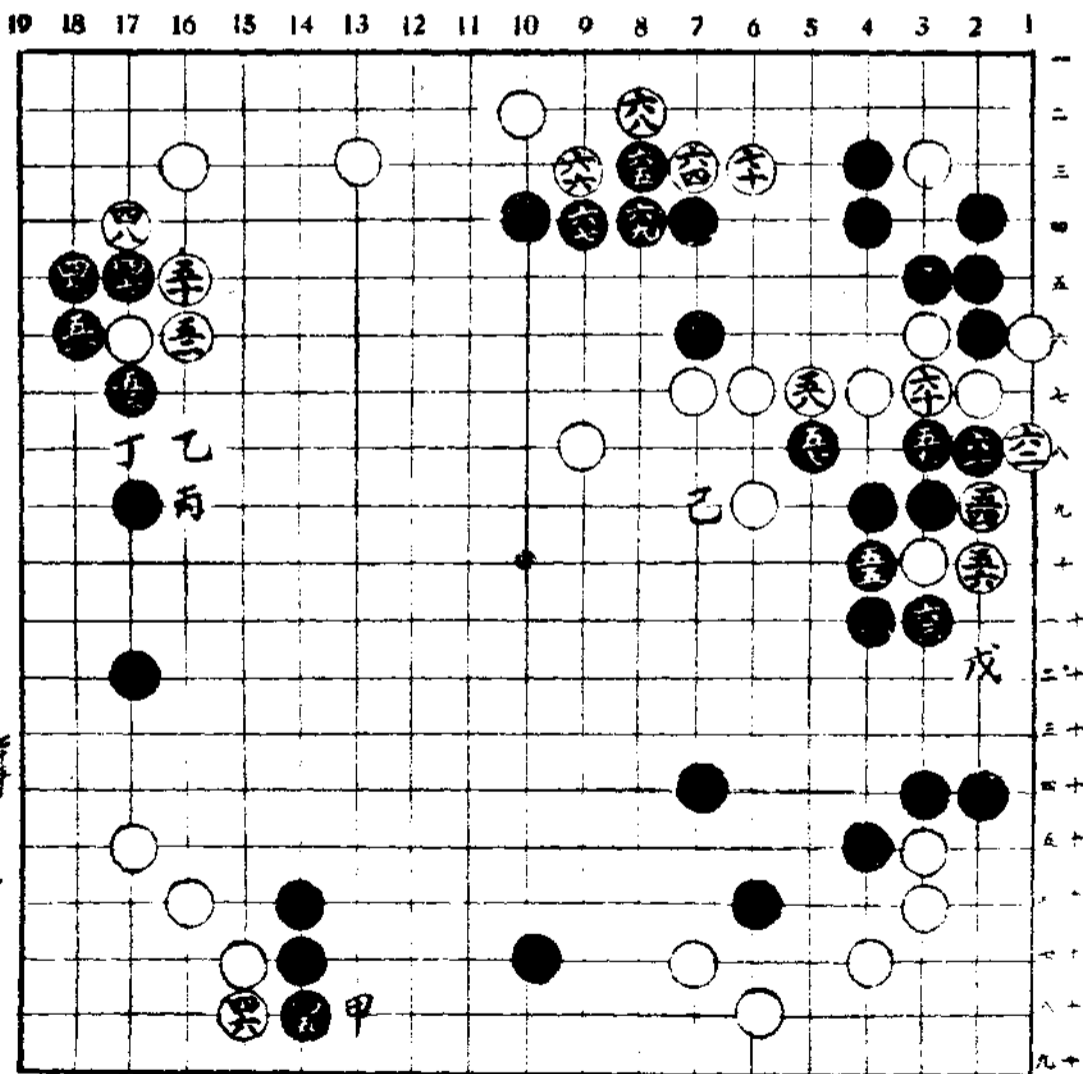
第五譜

(黑) 因恐白于四十五着，而黑甲後白再着四十六，故如譜先着四十五位，雖目數稍損，亦不足惜。

(黑) 若不著四十七，則被白于乙位飛攻，黑則白丁，于黑甚為不利。

(黑) 四十九如于五十位引，而成白四十九黑五十二白五十一黑五十四，似嫌稍緩，然並無其他適當方法，故如譜于四十九位及五十一位採平凡之着法。

(白) 能安心着五十四位，係因已無黑五十七之感脅。



(黑) 此處可表現前譜四十三之不利。

(黑) 欲以六十三之手于六十八位守上邊然若無六十三則此方面甚感薄弱且白戊位于根據上及實質上均為相當有力之處但以六十三着已位則不知其結果如何。

(黑) 白六十四大極。

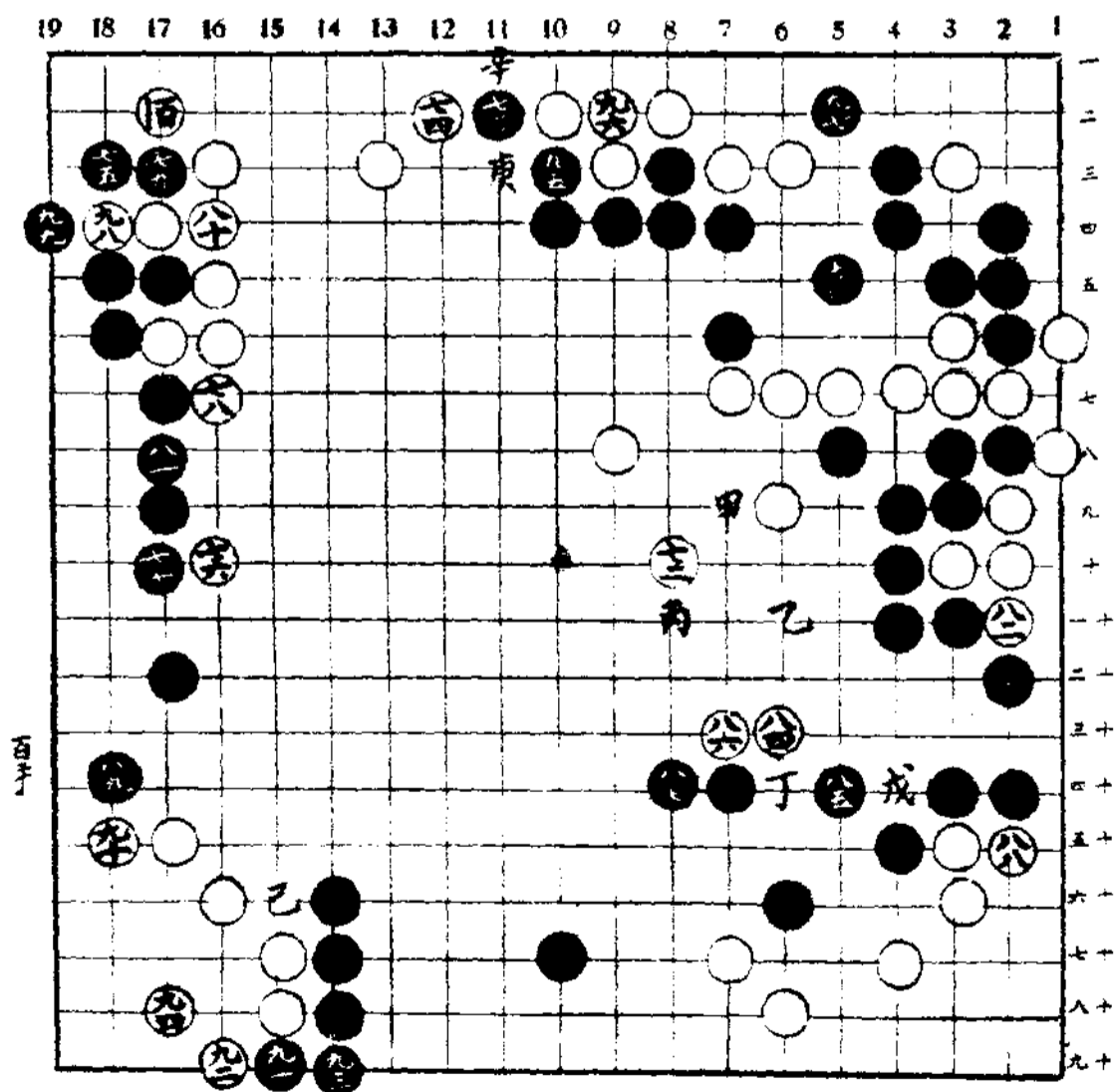
第六譜

(白) 若放任七十二則其次無論被黑着七十二位或甲位均感困難。

(黑) 白七十六至黑八十一為當然之着法。

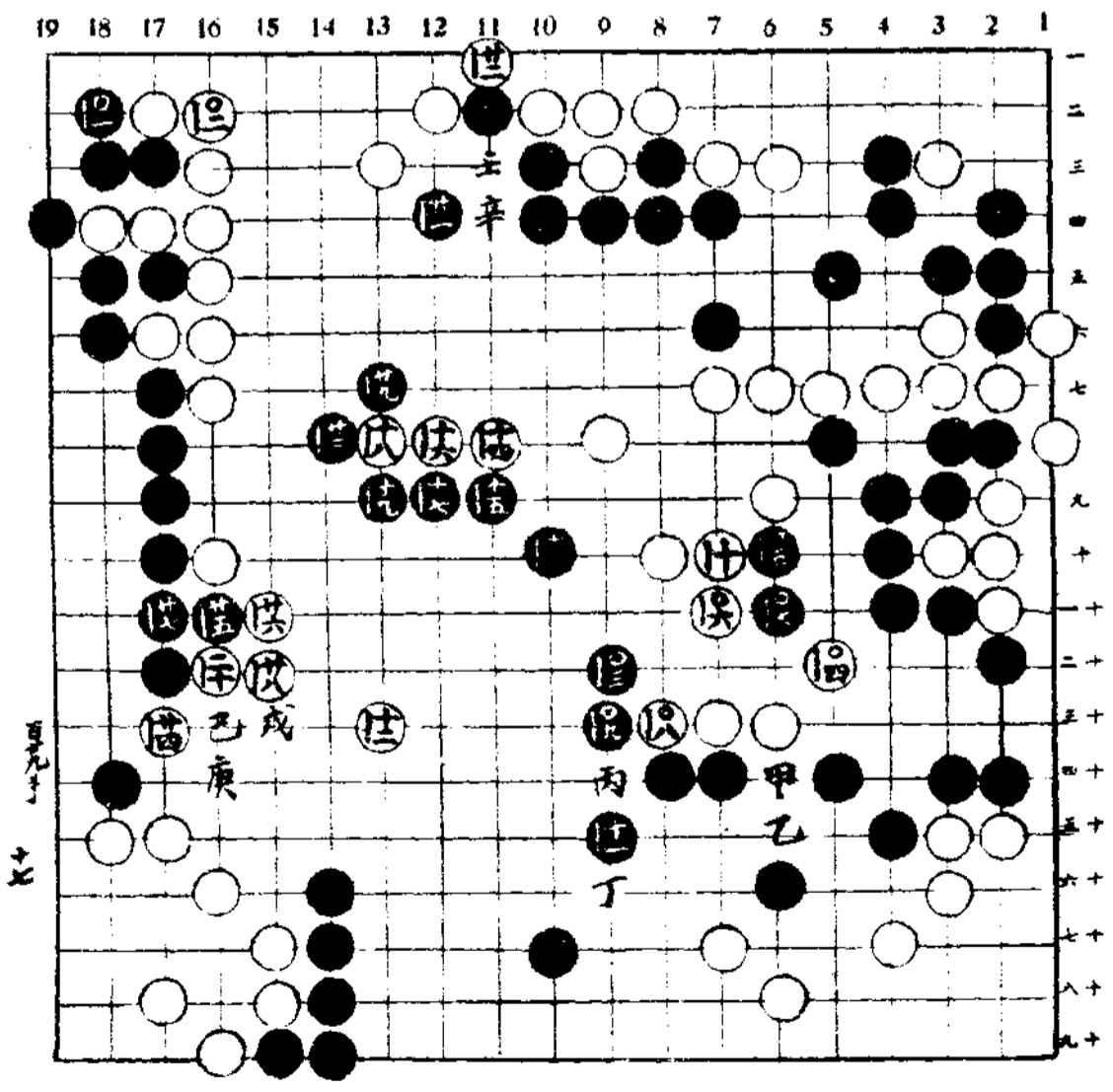
(白) 若不于八十四位進則大勢不佳。

(黑) 原欲以八十五之手于乙位飛白八十六着黑于丙位雖以抵抗然恐被白着丁位又生出戊之斷。



百子

點  
 (白) 八十八之手應先于九十七夫  
 (黑) 八十九至九十三著後失去黑已  
 之手段乃不得已也  
 (黑) 九十七之後有黑庚白辛黑壬  
 之手段  
 (白) 此時知空已不約  
 第七譜(之手為和手)  
 (白) 以四之手着七位確為正着  
 (白) 如以八之手單于十位着則黑  
 于八位曲時甚感困難  
 (黑) 十一可防白甲黑乙白丙同時  
 亦可防白丁位着  
 (白) 十二為必然之着  
 (黑) 十九之手或應于黑戊位着亦  
 未可知  
 (黑) 廿一應于己位扳而成白戊黑  
 庚如譜欲攻白之大塊而白不應



黑遠感困難，白于廿四位至廿八位整頓姿勢後，今雖于廿九位扳，然若如于次譜被白巧妙過渡，則十三以下，毫無意味矣。

(白) 廿二則為使黑辛位無用，故不於壬位斷。

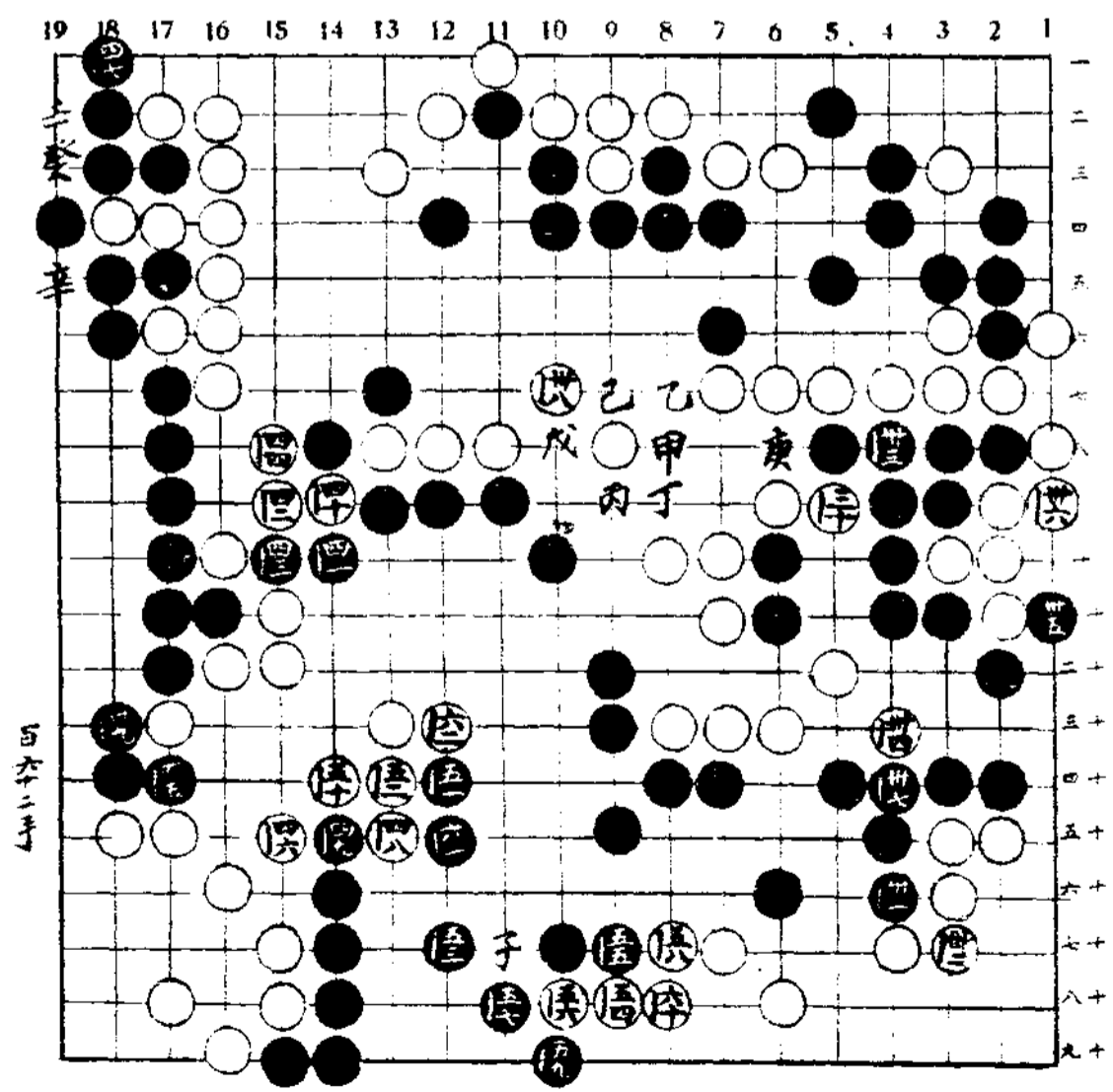
第八譜

(黑) 卅三亦應保留，以此手著甲位而成白乙黑丙白丁黑戊白己黑卅八以取白三子，似為有利之著法，如譜則卅七之後，白有庚位之先手，而淨治理大塊。

(黑) 如今不可忽視卅九。

(黑) 自被白於四十位斷之後，不敢自信矣。

(黑) 若被白於四十七位扳之後，有黑辛白壬黑於癸位接之劫爭，以前譜十九之手于此四十七位立。



似稍有利

(白) 四十八係李學黑五十二數子

(黑) 若放任五十三則白有着子位之手段

(白) 以五十六於六十位逃反為有利亦未可知

第九譜

(黑) 因有白八十四之手段故對於

白六十六黑不能於八十九位擋

(白) 若以七十六之手於甲位扳則

有黑九十五白九十六黑乙之手

段

(黑) 若以八十三於八十四位扳出

則假定將成白丙黑丁白戊黑己

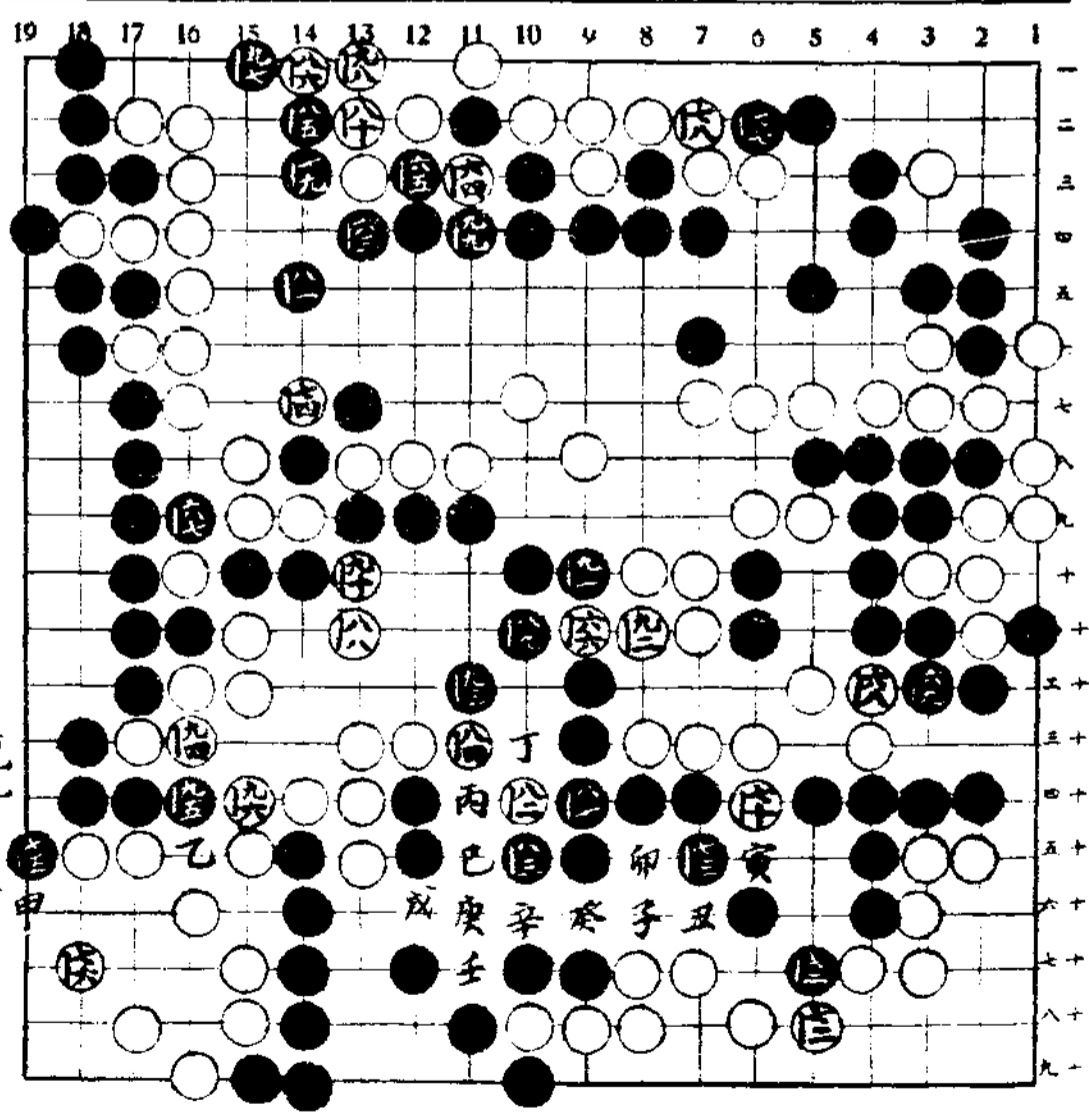
白八十三黑庚白辛黑壬白癸黑

子白丑黑寅白卯之狀態

第十譜(之手為首之手)

(黑) 若放任三位及五位則白甲位

白二百粘



百九手六



仍為好點。

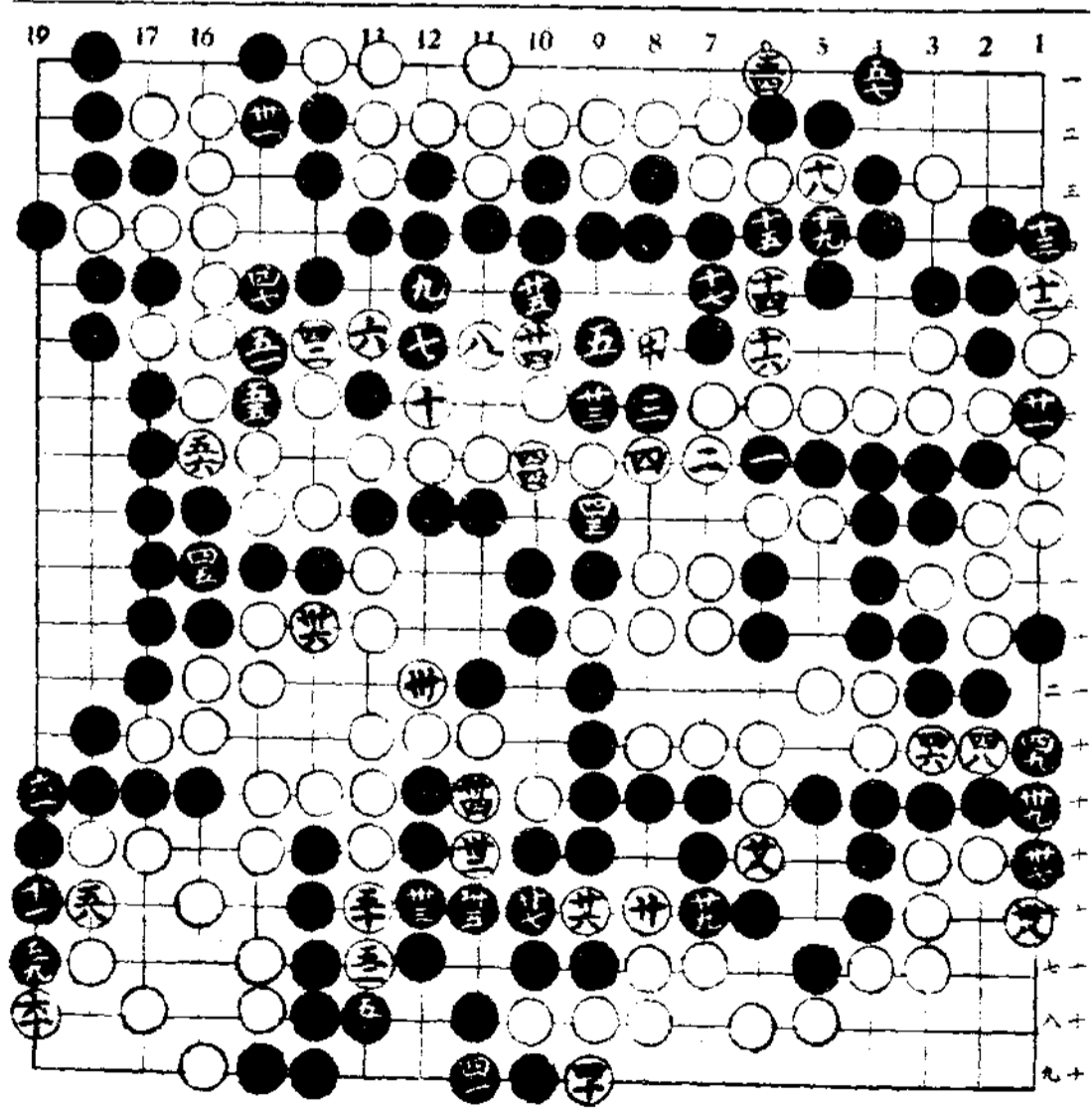
(白) 着十二之時，曾於角之情形加以考慮。

(黑) 着廿三位及廿五位時，已知僅留一目。

(黑) 不應白四十六而着四十七位，遂多餘一目，總之係因中央之攻法不佳，故以後甚感困難。

二百六十一手完

白廿三打二返一



第一卷第四期 名目本因坊秀哉氏之講評

黑六應于六位低一路着為正着。今投位較高于其基礎上，有薄弱之嫌。黑七照讓子着法，可于六位飛，如譜之扶擊，以圖決戰，亦無不可。白五不于百位立，係因七位之跳入，意味薄弱。黑八至手，必然之着法。至七位，白勢擴大之原因，係因于黑七存有疑問之故。迨至黑四位置，上邊着子重複，白四與黑之次序，于結果無甚差異。對於白四，及五，黑應手及五，甚為正確。黑六應如尋常法，于辰五位夫為佳。黑卒應于空位，跳而成白，未三黑卒，未上，則甚為穩當矣。黑卒于寅三，位長以抵抗白子，五反為有利。黑七為要點，黑六與允位補之差，不易判斷。及至白推進至七位，乃至空位，局面漸成混沌。黑八有欲使白于辛五位應之用意。至跳位止，均成騎虎之勢。卒之手，如立即着位，則下邊之情形，與譜之差異甚大。故白既因非最要，黑既不宜着，最後黑雖于位長，亦無挽回頹勢之望矣。

棋訊

大公報圍棋欄現由本社按期寄每三月收國幣一元本刊定閱者皆有八折之優待  
本社附屬之中國圍棋社位于漢口路交易所對面上海旅館內歡迎參觀  
小型報新春秋近亦舉辦棋欄爰為介紹

東瀛棋戰介紹第五局

先 長谷川章五段  
後 高橋重行四段

四五段對抗戰

◎名人本因坊秀哉講評

又七段鈴木為次郎解說

◎高橋四段之感

以在燕巖於名人引退棋戰之後尚有網羅四五段之精銳作一對抗戰事誠不啻錦上添花

所謂名人上手當然非要經過幾多的苦功不可但棋士生活中最大的難關則須在四五段級之不斷的努足始足以造成其地位換言之可以決其將來得為名人上手之地位也

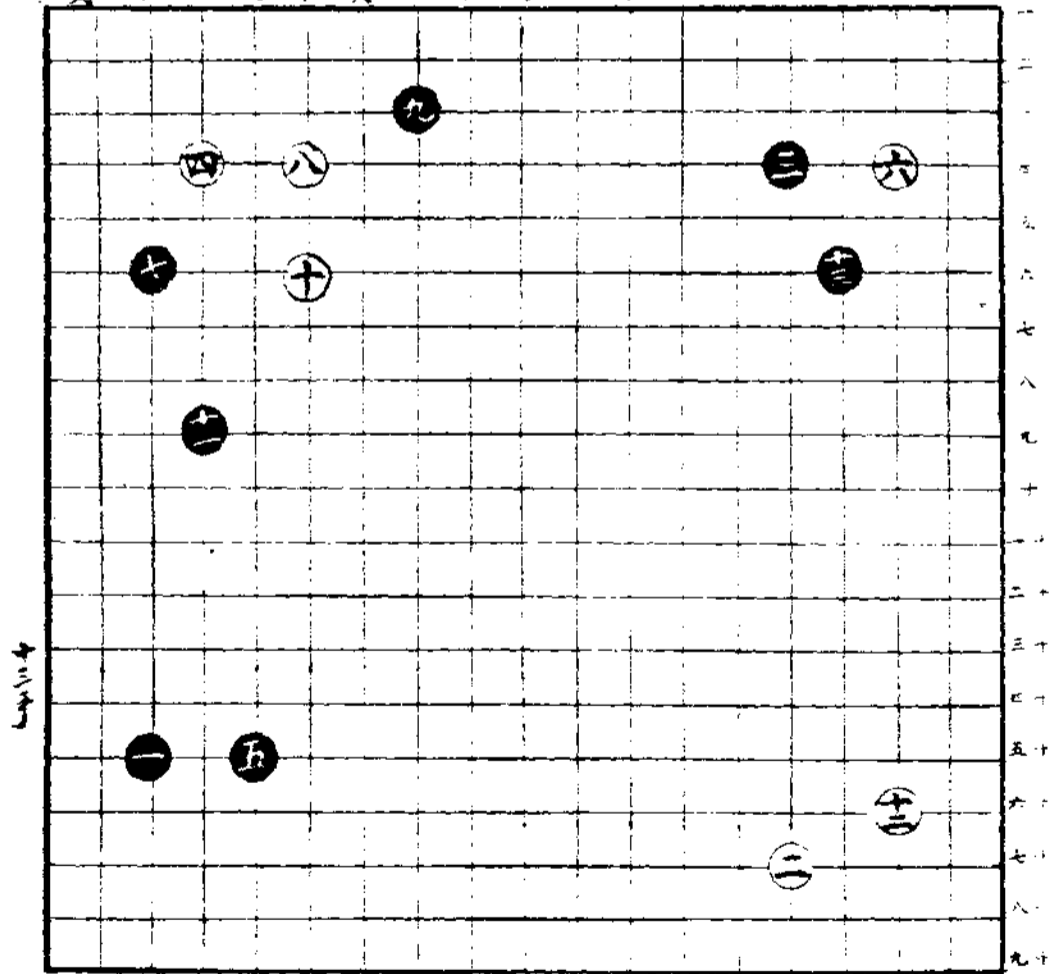
長谷川五段之棋風構想雄大着子細緻而高橋四段則人人盡知其為本因坊秀哉師之義弟棋風與長谷川五段大體相通但又似師匠秀哉之變幻無窮惟處難局則有快刀斬亂麻之手腕尤為難能可貴

又黑一投子目外當然是長谷川五段導入得意之陣形的佈置本局第一手下在丙四

自古以來的慣例但天係四條之一的太田雄藏七段首先好下最先一子於目外這都

貴

甲 乙 丙 丁 戊 己 庚 辛 壬 癸 子 丑 寅 卯 辰 巳 午 未 申



十三子

要看各人的棋風不必加以褒貶。

以高橋四段沈思五分之後同樣下白二於右下角之目外蓋為着全局對抗黑所保有的

一種

腹計為對黑三之高目而下白四佔據左上之星座局面推廣不外求變化之意黑待機以

着五位。

◎黑五普通多下為己去或辰去但固有四目半出之關係故子可能範圍內展大

以黑五欲見機以補卯去而佔據一大角白先着六以展開戰機黑不應而先下七意欲獲得

該方之優先權

又黑五在下一時即為掇定之行動今不守角蓋因外勢雄厚不能判其優劣白六為當然之着

設改為丙去或午十位則黑必欣然于六位締得獨佔上下兩角矣

以對子白八黑九形成由側面挾擊白之陣形此為黑七白八交換後必定之情形九為攻守

兼得之良着白着十以圖和緩此方之急迫設想極為穩健

◎白十如于上位夾擊恐黑脫先着于三位自以此子為較穩

◎白十如于三位攻則黑決不脫先當于辰八飛出相機而動

以雙方見解全然相異實有與趣黑迫以九若白上位攻則黑下辰八於是滿絕白四八與土加

以反擊打法甚強

又黑九之道含有防備白之攻角而牽制白着午十之意思但普通多先下午十或己十正因為

銳氣長谷川五段之棋風決不以此種着法為滿足且本局為四目半出之比賽故黑不能讓

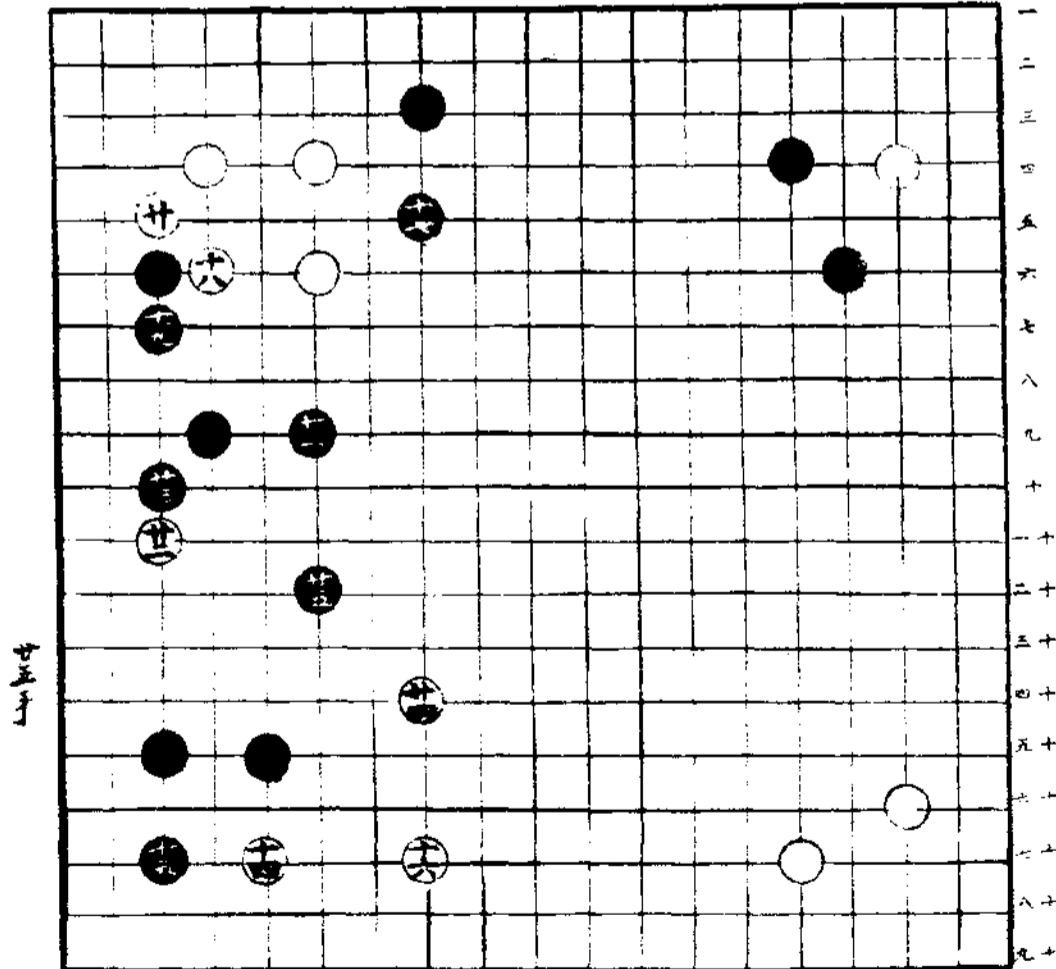
程度則漸增加。如是此最初之長考。歷五十五分。忽以主急壓白六。此蓋長谷川五段于千形萬態中所擇定者也。

○白十如先手。士三夾攻。黑五五閑出。白然後十閑。黑仍守。白士五閑。黑五七閑。白卯八閑。如此則次序井然。黑立之手粗。此手如于丙三托。白乙三黑丁三。白乙五黑士三。應布津頗為有力。

又黑立可立即于丙三托。亦為一手段。但就此點言之。究竟主與丙三孰善。則尚須以全局之形勢如何為斷。就本局形勢而論。尚不能判斷也。惟黑按照最初之方針。以據中央之位為主。故立由外而下。理亦有自。

以白乃轉向于左下角。急于面之侵入。高橋四段謂投不留意之白。而以取消黑之卯立。黑下五以應白。而白又得于六。拆二。局面更佳。黑如于外包圍。則于白以順手。僅以一子得相當之角地。黑此時下上邊。更展開雄大作戰之具體化。而

甲 乙 丙 丁 戊 己 庚 辛 壬 癸 子 丑 寅 卯 辰 巳 午 未 申



為從迫白之一種示威運動

又黑上尚有其他之策可著，但竟未選其他良處而著此點，蓋以去之則既可補黑三九之空，樹另一方面又可伺機下，寅七而攻白四八十之三子，藉期完成大規模之計劃，白六着法極

堅實，可于角之方面確實發展，再徐徐打入至四方面，或更激進而投入午十一，

以白見黑包圍之形甚廣，故不得不思以適當機會，無論上下設法脫圍而出，故先有整理自身陣形之必要，黑九恐亦為此方法之一着，若棄此則即不能壓迫左上方之白，並在左翼亦

含有增加黑自身之勢力的意味，黑九白十，雙方各不相讓，繼而黑着廿，以稱心懷。

◎黑以廿着已至為平穩，且廿後即可於寅七封白，足以牽制白之策動。

◎單飛白廿於苗，則有被黑向子丁三之虞，故先下入于廿。

◎黑廿之下法，在形勢上有相當考慮，惟此子或以已十二為良，或仍以譜之廿為得策，是非由以後棋勢之推移如何為斷，殊不能輕下判斷，但此種廣大着法，遂被白侵入三，其理自明，惟縱與白以活動，然外面黑仍味厚，損益正復相償，白先下入三，黑應廿，白于苗位跳，擴張石

方形勢，並含有廿逃出之意味，手段甚妙，黑廿雖為必然的方法，但若白苗改下未十，為黑未九白辰十，以後白有辰十一之飛，則黑不妙，又白不下未十，而伺機着于已十二，亦可。

◎黑廿位補封斷白之策動，故左方已可認為黑已確定之區域，白因此以其投四路圍強化，並擴大下邊根據之地，在棋勢上此為最後剩餘之大場，與苗之均衡甚為佳好。

◎白廿改飛于苗，則有向左方攻入之形勢，今既投廿，續為白苗，立即有辰十一之觀，以圖與廿連絡，如當白觀之時，黑下辰九，白未十，黑未九，白辰十一，則可外出，但對于白辰十一，黑應已十二，於是成白已十二，黑辰九，白未十，黑午九，白已十三，黑辰十一，白未十二，黑午十一，白午十二之結果，其次白有申

上做法與辰三之衝出由此觀之尚無何等後顧之憂

以黑投若以坊白完成其形勢

以黑若用以應白但同時又思減薄白勢且欲于癸立下

以白只飛于卯而位亦可

如黑若著三則將牽制白六相當有欠但恐白若成絕大之形勢黑若亦見機之措置

然以予之感想則下入于癸立白若于辛立應則黑于癸立飛又若不著于辛立而高壓為癸立黑此時下庚立或辛立則將白之地

域由根打破較譜為更優也

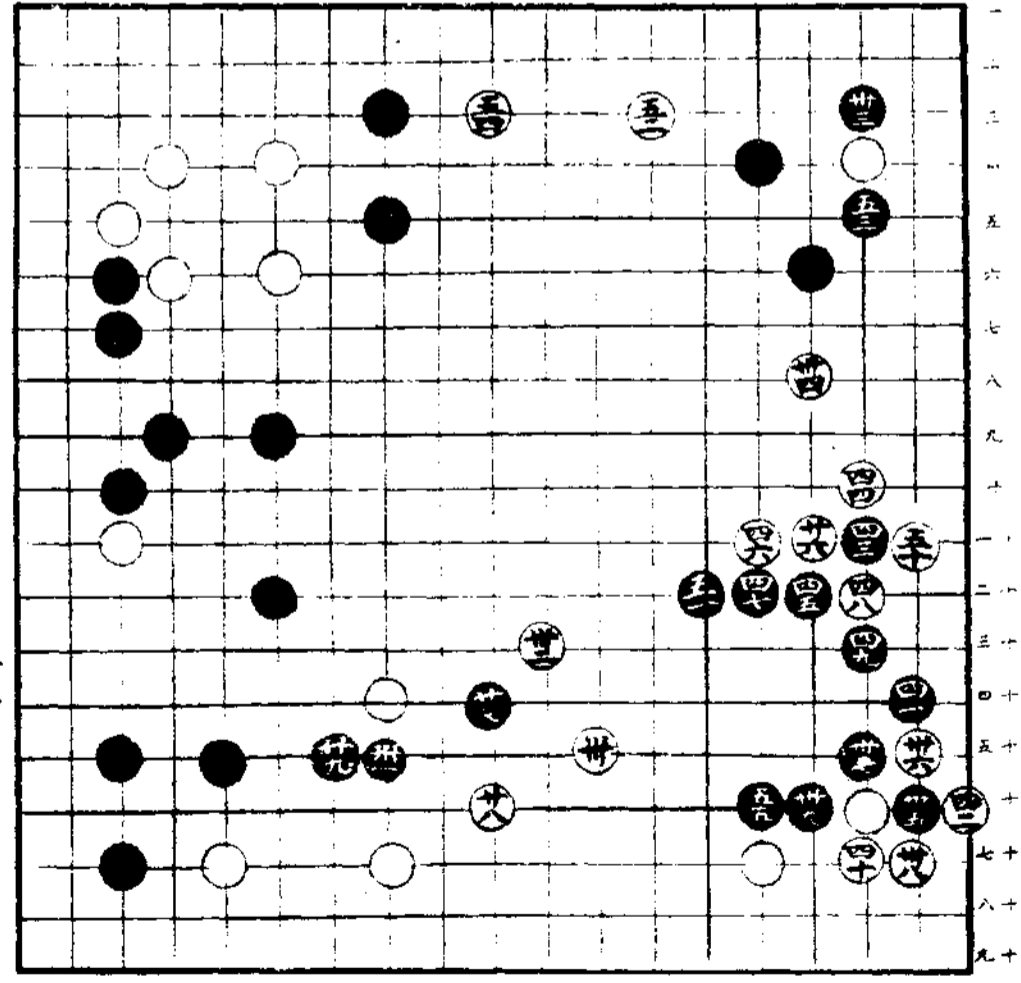
黑若可于癸立深入如白辛立拆二黑可于癸立開出至為順手

以白若如著于卯而則黑于辰而位應白未必有利黑若與若在着法上相聞聯白應手

實不得已如以辛着于世則成黑寅去白寅

黑丑去白子去而黑若乃絕好點黑世自為據定行動若下辛立亦為好點但若放任世則失去攻白之線索白三非常重要

甲 乙 丙 丁 戊 己 庚 辛 壬 癸 子 丑 寅 卯 辰 巳 午 未 申



五十五手

白苗立即下為丁三，該方面尚有出動之手段，見參考圖一。黑五、高橋四段由外壓三六、長谷川五段亦下三七，均為既定之方針。

◎黑五著黑較好，亦未可知。

◎白四在穴方面壓不佳。

又白若在譜外尚有各種下法，如穴內扳，或下甲均可，穴之後黑可不應，而着庚十三位，以圍壬十四之斷，再徐圖下，或穴如以白穴改為甲，則黑無空隙，止有由丙十三方面求活路，或着庚十三亦未可知。

以總而言之，該邊由對局者之棋風及作戰方法而定，在一局中為最難之處。黑五為常用手段，黑五斷以至白四為雙方必須採用之方法。黑此時鼓勇深進為四，就感想上言，則改着黑之手段亦可成立。白四為平穩之着法，但若改着于四不失為一手段，四位斷白丙十三，黑雖着丁九以求變化，亦未必有大効。白與黑四為必然之交換，白更更有延長于己十二之意味，但其時黑亦可着乙十三。白在穴切斷後，黑見白手之交換，雙方並不退却，但黑五不難突圍而出，此種削減敵地之目的，大收效果。

◎黑五雖可于丁十四補，眼位較多，但無論如何，總以五為本手。

◎白五亦要點，以五下在丁五，亦為順手之一着。

以五之結果，白損失不少，故不得不于五猛攻，以保地域之均衡。又至五之結果，黑得走出，則黑五之攻入，可認為成功，關於五之感想，着眼於丁十四，手法堅厚，於

是白伺于戊十五下為黑丁五，白五亦非常良好，惟依情形而言，仍以譜之五為優。以白五之攻入，亦為要點，若被黑于辛十四補，則雙方地域相差甚遠，白無可挽救，故即攻入，實為

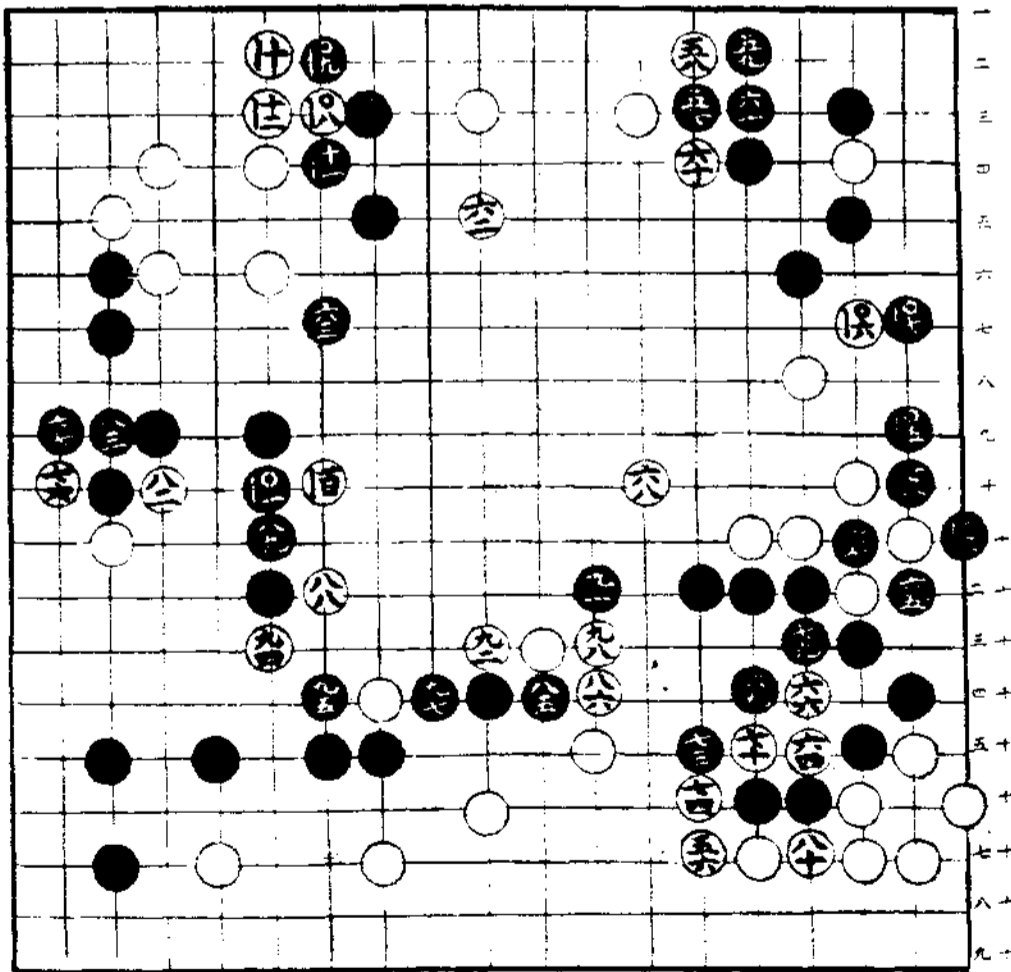
絕好機會。

對於白五，黑下五為本手，若以五着壬十三位，黑必大為不利，今以黑五之奪去白



六之自由以窺白動靜用意周到(增註)白兵為  
 必然之着白五亦好而若於庚五則將  
 未反致不安今上邊之事漸繁黑乘機壓至  
 動作敏捷白兵為必然之着若不應而被黑  
 子丁立衝則甚難應付黑若放棄至則被  
 白子先位飛上邊一帶滿染黑色但其連  
 大抱負竟因白五之一着而動搖至白空之  
 結果黑九左右兩子勢薄故黑不得不于空補  
 後手長谷川五段謂黑空可飛于五七但仍  
 以為空為本手白既于上邊得先手再變  
 更戰畧着眼右下角于空斷以襲擊黑子  
 對此黑亦勢必着于空手段強硬  
 ④ 穴若于七位粘則被黑子己十二曲白勢崩潰  
 故竄被黑七位斷打也  
 又左右大局之一大劫爭于是乎開始  
 又黑空正當若以此手于五七則白見機衝  
 實八之虛黑有所顧慮矣故以空相對封鎖若  
 白突出於實六黑為五六白五七斷則黑子  
 上應白五八黑於六之後白味薄且黑無後  
 顧之憂對于白空之斷黑應空下法強惟空

甲 乙 丙 丁 戊 己 庚 辛 壬 癸 子 丑 寅 卯 辰 巳 午 未 申



百十手

如先下空，白半長，黑然後于空打，則次序更佳。

双白穴飛，黑上斷，白此時自信于劫爭，不致失敗。

◎黑老似可于甲上提，但左邊將蒙損害，故未決行。

又白尖之激烈，劫取，對于白自身亦急，黑老不得不忍，若黑老於甲上提，則如假定之參考圖(三)

四之結果，黑甚不利。

双由於黑上之打，開始惡戰，但左邊打劫之材料甚多，白亦持強烈之自信而角逐。

◎黑空次序錯誤，若先於乙跳，則為正確。

⊗黑空若于乙位飛，則白于丙上粘。

又黑空次序錯誤，正如感想所云，應着乙，如譜白應六，則黑空白穴之交換，于黑為優，又由高橋

四段之感想，黑九時，白下丙上，黑空位衝斷，白空可救右側之支隊，然先有空故，對于黑九

之尋劫，白壓九，黑允有于能提之氣，於但繼續于白交換允，黑受相當之損失，對於白九之

急劫，黑應空好，蓋白空僅有着辰三，或過機，由白更下卯六之利，且為必然之着法，故黑待時

機之成熟，而下寅三，保留該方面之手腕，當時黑逢非常之難關，于是空之着，防白取卯六之

利於未然，誠高段之手腕也。

双白劫取能時，黑不與爭劫，若強求則黑着壬上，或己十，以觀白之動靜，然黑如着壬上，白粘劫

成爲黑子，上白寅三，黑辰三，白子三之結果，黑勢甚惡，又黑下己十，成爲白，乙上，黑庚上，白粘

劫，黑辛十，扳，徒使白成空，黑無利可言，故不得已而渡乙三，乙五，黑劫取時，當先於己十，由方

爲萬全之策，聞繫全局之大劫爭，于此告一段落，形勢依然細微，長谷川五段在右側之

劫爭，不作堅持之爭執，由能運用能消極的脫出虎口，逃避至安全地帶，至能之路程，當然在

能未下前早經決定，在此白雖可于誤下乙八以斷黑之退路，但黑出丙九，成爲白能黑丁

三

九時白無可着手

⊗白欲着能位為佳亦未可知

⊗黑欲先衝丙九白丁九時黑欲長方為本形

×如白不着欲由黑侵入辰三或午三則不失

為一手段前者成為黑辰三白欲黑計白己

二黑辰二白己三當于黑有七目之利又黑

午三之侵如參考圖之經過與前者殆為大

同小異白欲正如感想着為欲將來有己

美之觀黑己五應再下未六較前者為優亦

未可知但相差亦極微也白欲為求上邊

之整形且黑如不應則白將來無隙着丙六

含運用黑欲白丁五黑己五白戊五之意黑

于欲防備是為周到如以欲着丙九則白

丁九黑欲

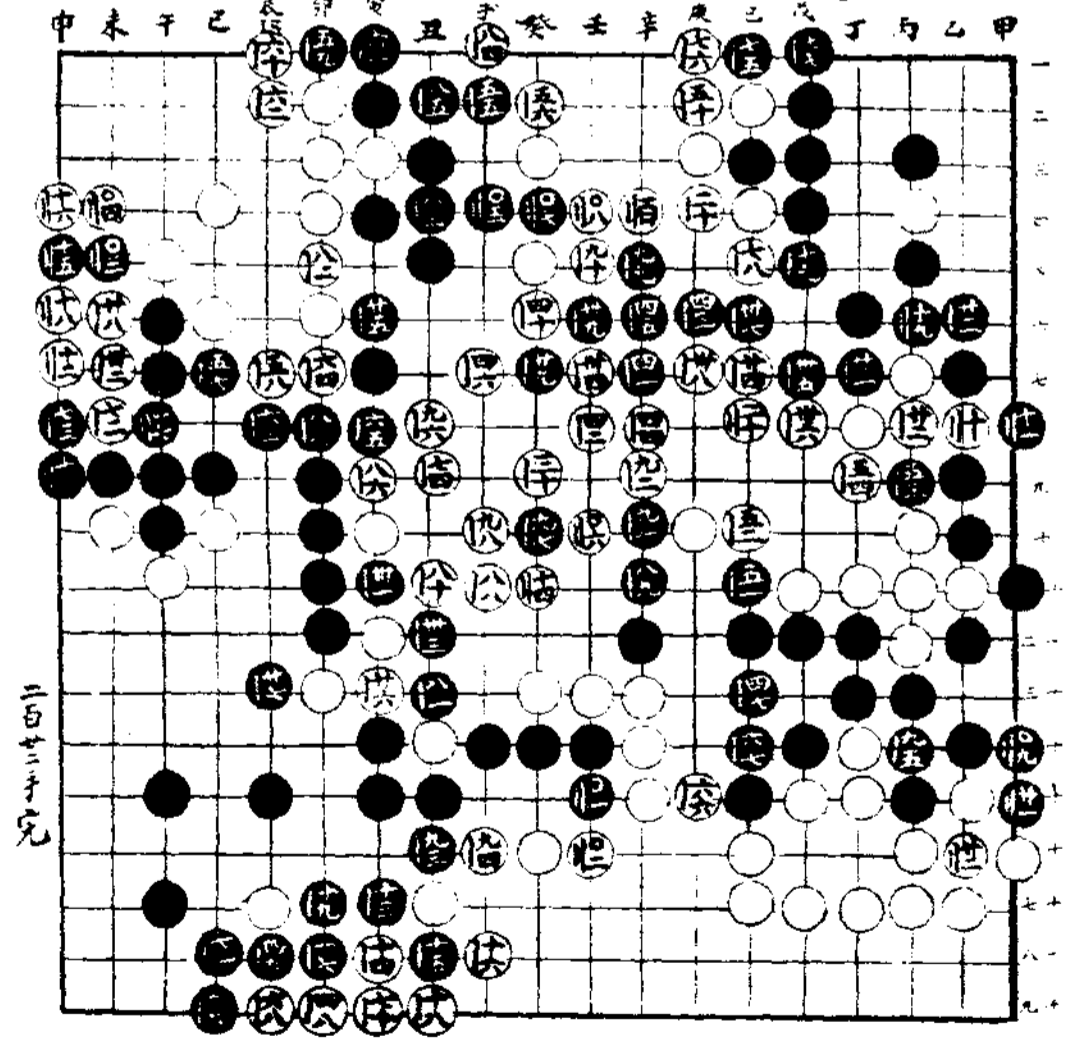
×白欲為要點蓋黑有戊八之手段白戊九位

應則黑于己九板白欲之防間接亦含有

欲位斷白欲着為癸八亦為非常之好點

白欲之補蓋欲牽制黑之欲黑下欲白欲子

土則白苗以下之數于難于應付白欲兼有



此種防備之意，黑既之衝出，乃白之發動。若白着子三，則黑將子四位立，故白斷然放棄中

○白如以取子位板，則不佳。

又黑既之二着，取得白之四子，約得十二目。然以既先于既立，白亦將着未五。不然由黑打取

子，未五約得十目，故既當先于既擋，待白下未五，而于既位衝，方為順序。總之，白既誠屬大棋，

蓋留有打取黑二子之手段。如當時黑惜二子，逃出于己七，則白己八、黑辰七、白未八、黑申九、

白辰八，則黑之損失較諸棄二子為尤重。又黑于斷取既時，白轉為既，以收拾中腹，極為正當。白若放棄該方面，則黑更于既閑出，而上下

之白勢薄弱。白既穩妥，若直接于既位板，黑既白己八時，則黑着既，黑既做眼大。白既

得先手五目。此時黑若苟勢必敗，則黑既即于辰九板，白于既斷，再圍劫爭，現局勢極微細，無

須出此手段。白既既為當然之應付。若于既板，打亦一着法。黑既大，若被白于午八板，則

黑不能忍耐。白既得先手三日。

○臨當于欲長，黑既擋後，白既黑了一白，既可收先手三日之利。今失此良機，至為可惜。

○白既之手甚妙。又白既以下至既之應接，不能謂為特佳，而白臨尚有問題。先着欲黑既白既，但結果較諸為有

害亦相等故在此種情形白粘黑粘之交換定亦不得已也。

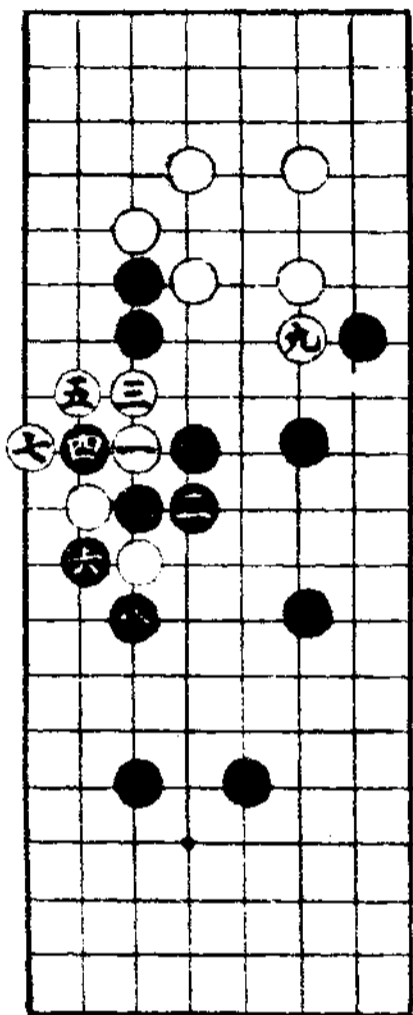
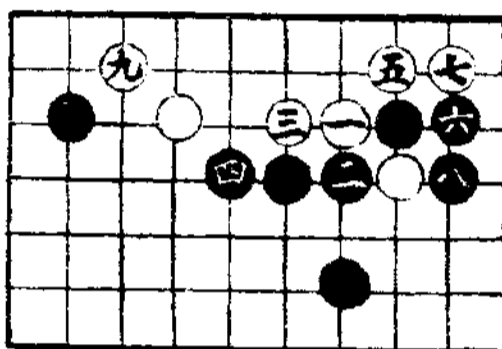
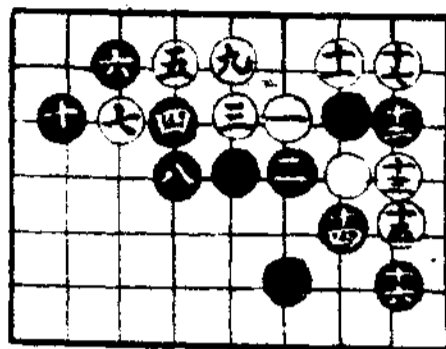
以于是對子白粘黑粘之粘乃含有至四之點在目前為良着若於子寅五或五六補則惡極此點應注意白粘為應得之利。

名人本因坊秀哉總評

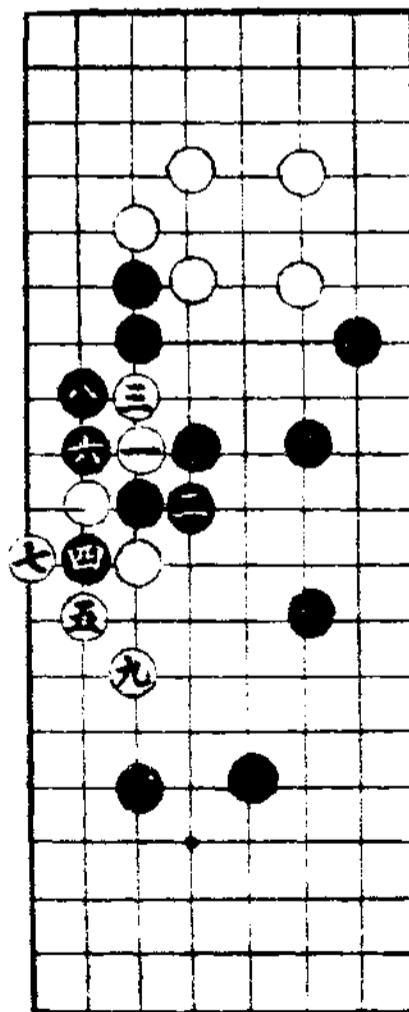
黑五高橋長谷川五段常用此法如本局專主于中央勢力之爭奪白十未見妥善當先于至四夫擊待黑子五飛或五五閑後然後于十位閑出方為順序白三單于苗跳含有三之攻意味頗深現既于三緊攻則即當于辰十飛亦為一策白六當先着于卯五黑辰五插後再于六補方為正當之次序黑七可暫保留先于辛三飛削滅白勢黑五當先于突位打白卒長時黑再于至位打之為有序也白六公之尋劫損不如即于八位尋劫之為愈也黑五次序錯誤此手即當于九位跳為正着黑四以下斷舍于劫爭全圖與右上方連絡雖屬困苦但就棋勢言亦不得如此也黑四無味此于應于丙九衝白丁九插黑四白四粘後黑再于戌六長白丙六長黑可于乙五立白四先于丑二斷吃黑四反打白四從黑子三白四立黑四立斷時再于四打亦是一法白四失去妙機當先于辰八點黑如何應對倘黑于辰九補然後于四粘白將必佔優勢如譜被黑四先手補關係雖屬細微然白總無取勝之道矣

黑卒目勝 黑盤面五目勝

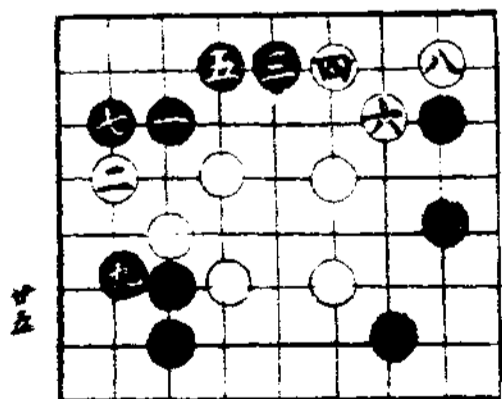
參考圖 第一



第三



第四



第五

廿五

請用國產 華東烟煤 九作

大輪船 火車 工廠 水汀

鍋爐燃料 無不合宜

# 六大優點

煤質純淨 易於耐燒  
火力高強 熱度旺盛  
灰份輕微 經濟合算

華東煤礦公司

總事務所 上海四馬路三十三號電話二五三三號

分事務所 南京下關三馬路十九號電話三二五八號  
徐州木園鎮中街六號電話三三〇二號

銷場 徐州寶家汪夏橋新區

# 東瀛棋戰介紹 第六局

五先 坂田榮男 二反

先 松浦勝治 二反

對局者感想 白六防黑於己十一投成絕好姿勢。白八亦可於九位投。黑九着於子三。指白己三拆黑成三夫白己四長。黑丁六開射結果未知如何。白十如即於十二位拆則黑於甲三夫或於十位開黑可不應待白於十位大飛時黑可於己三夫一子先後之微。而結果則甚異。黑十一如於己三夫白即己二長。黑午二橫則白可於甲四飛。與八連相呼應。姿構正佳。但黑十一如於甲三夫後。如參攷圖之結果。黑可獲先。黑十七不如於丁六開。因此子對

白形響甚微。

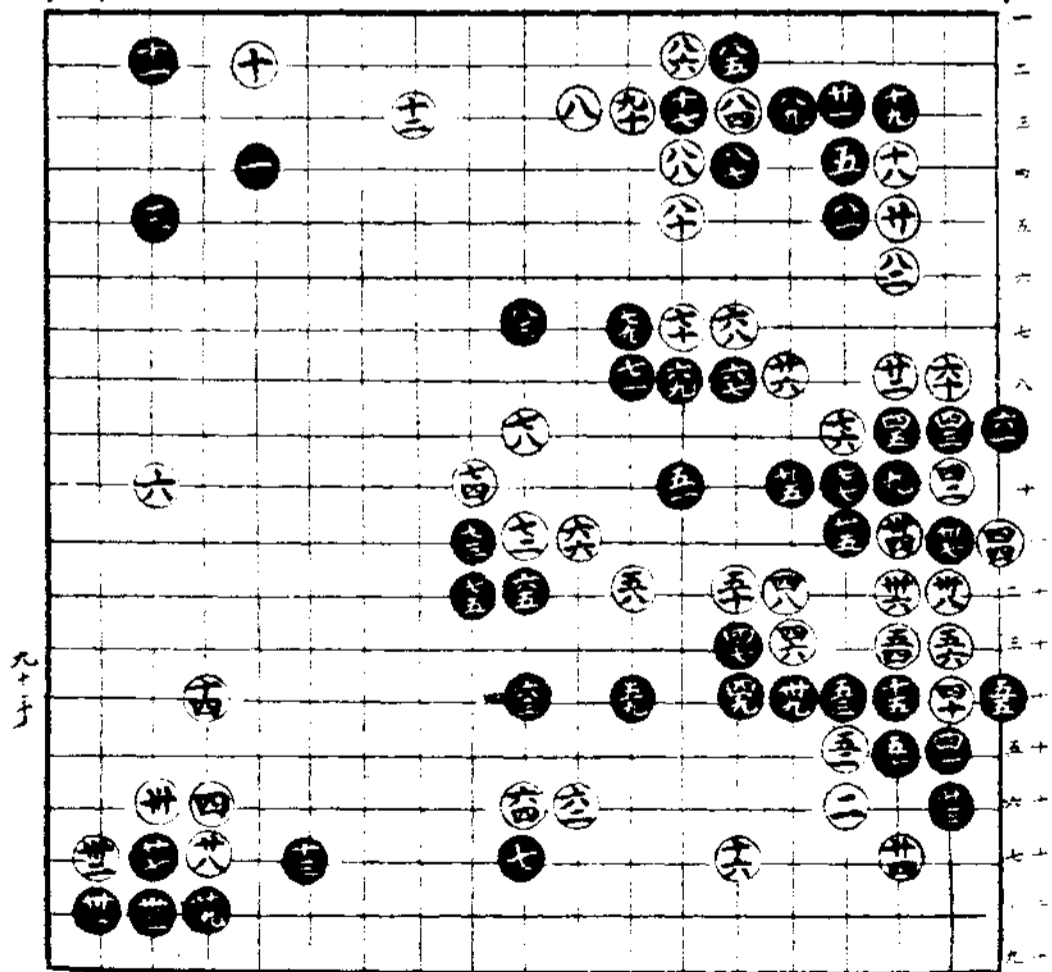
六飛當坂案二講評。白六對黑一三之姿勢為絕好之要點。黑七白八各點要津。針鋒相對。白十觀當時情勢亦為合理。黑十三惡。當於午八拆二。使一三十一三子更形穩固。進則可於午十二使黑左右拆地甚廣。何必至五。此後黑如於己十八飛。白午十七夫。黑如再於己十六飛。則黑十七之隙。雖補。但形勢欠佳。故不如於庚十七拆二。再於己十八飛。較之拆三善法。可省一手。黑十七後。白八。十。十二三子之形勢甚整。不應被攻。若黑於甲三或十位已有黑子。則十七之手。頗為有力。如諸則不如於戊十開。藉保均勢。然後窺白動靜。相機應戰。此手亦可於丁六開。

對局者感想 白十八可於午七拆。或於廿九位開。黑十九當於二十位投。如參攷圖二。黑可先手封盡。白如下於己二補角。則成劫活。如參攷圖三。黑二一過堅。可於己三立。如參攷圖四。之結果。白仍舊有甲位被攻之隙。黑二三飛後。不如於丁十二飛補為正。白但如有上述黑丁



十二補後白即於二九位間黑如五十六補則  
 白可占午上折二之大着矣黑白二六之後  
 黑如於丁五折白丁六板黑戊六亦板白而六  
 粘黑可乙九夾攻白自補頗有意味白三四  
 如於午上折則黑將於丁十五或戊十四補白  
 用武無地矣又此手本擬於丙十二侵但無此  
 猛烈黑對白三四急攻之着頗感難於應付  
 六反官坂蒙二講評黑十九之內板為簡明  
 之着法若於二十位板如參攷前五之結果黑  
 外勢雄厚然角地盡失優劣殊為難斷黑二  
 三亦可單於廿五位間既飛之後則應於丁十  
 二飛補為佳黑二七宜於戊十四間整形自補  
 白三四藝擊急烈實足贊美  
 對局者感想黑三五虎是否確當尚屬疑問  
 黑三九如於丁十五夾未知較為優越否  
 白四二四四吃黑一子有意味黑但黑四三  
 四五後白十八以下四子相當受損白四六  
 吾即於乙十三做活恐黑有甲九或甲八之利  
 黑四七如於丁十五虎似勝於板黑四九  
 應於庚十四虎白五十似宜先於乙八夾觀

甲乙丙丁戊己庚辛壬癸子丑寅卯辰巳午未申酉戌亥



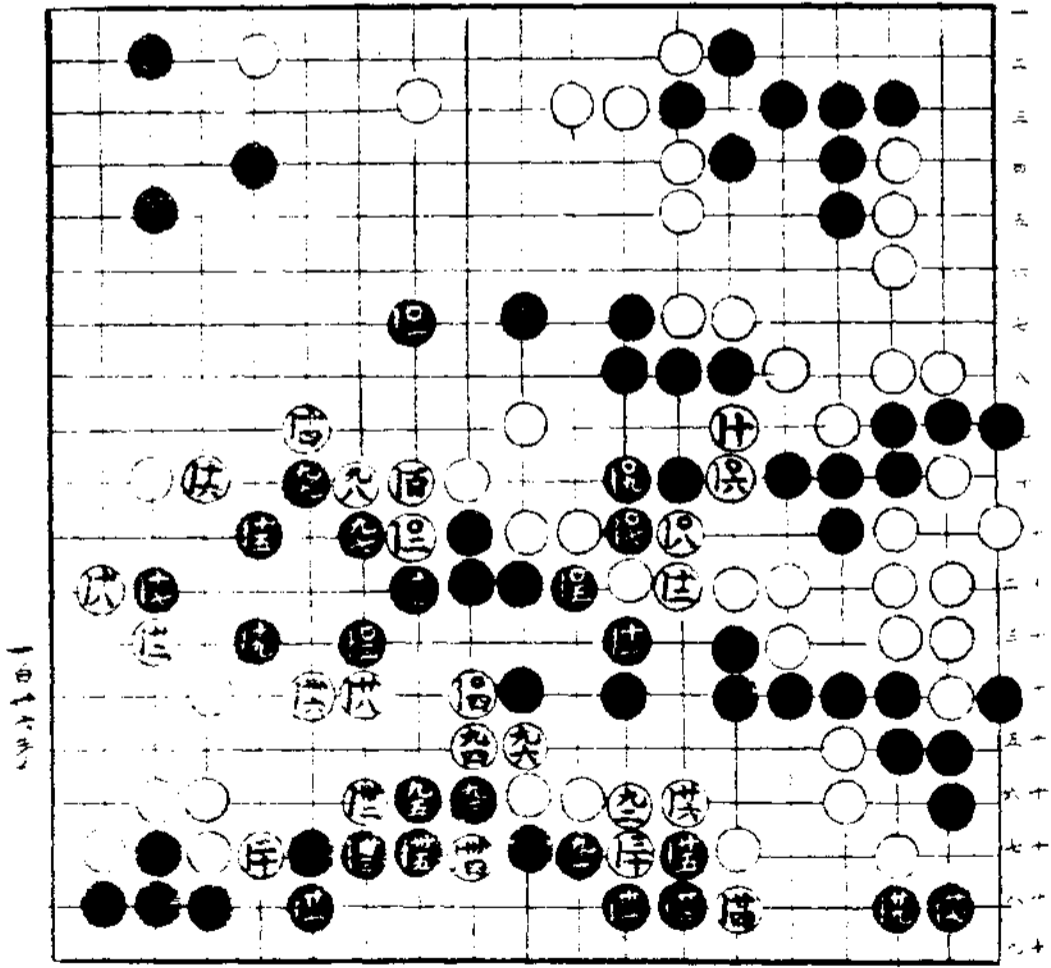
九子

黑應手黑如甲九立白然後五十曲若黑於五十位座則白可於甲九後靜待時機  
 六段官坂案二請詳黑三五當於四二位立(白若二位座則如參攻苗五成劫白或於二位長  
 則如參攻苗六可於二路盤過如譜三五至五一之結果被白兩斷尖勢謀生實黑致敗之端  
 黑四九確當於庚十四虎  
 對局者感想白五二觀未見時機適當否白五六粘使黑不得不即於五七位粘白五八  
 宜先於六十位夫方有次序黑六一應於身十七封補讓白渡過如譜被白六二肩侵黑勢不  
 利白六二若於身十六飛乃和平看法(按板田棋路偏於銳進喜用奇兵黑六五於子十二  
 飛似較輕火白六六宜先於己九觀黑已十接然後六六夾出黑六七至七一俾得出場  
 六段官坂案二請詳白五八當先於六十位夾黑六一當先於身十七補則白恐亦不得  
 於乙十七補角逸已攻人又何必急於阻渡白六二肩侵棋勢犀利黑應對為難黑六三之手  
 費時十六分黑六三當先於身十七長白身十六退黑六三開白六四長黑子十六板白子十  
 五亦板黑五十六長之結果有進可以攻之勢白六六應先於己九觀  
 觀戰記蛇升庵白三四侵後局勢緊張至五十四出斷黑為二但白十八以下教子不免稍感  
 薄弱然其濟淡經營已熟費苦心矣白六二肩侵後黑之連絡頓斷板田君之棋風略見一斑  
 對局者感想黑七五如於身十一長恐白於身十三夾白七六與七七之交換乃防黑於成  
 七斷白八四不如於身六觀黑如身六倚白即於八七位夾黑祇得於癸八補於是白得先手  
 於子十二板可占絕對優勢如譜至九十之結果氣勢雖兇但失先手  
 六段官坂案二請詳黑七三仍當於身十七長白八四若於身六觀則雙方應對之結果白  
 可獲先於子十七板如譜白勢果屬厚壯然子十七之要點喪失  
 觀戰記蛇升庵黑七三當於身十七長白身十六黑子十五板如此着去是地確保進可次白

敵勢自薄，白八四至九十情緻，雖佳但時機不當，被黑先於十七長之結果，頭挽種勢，對局者感想，黑九一至九五有次序，黑九九單於一〇一位開，白卯十一板，黑卯十二亦板，如此着法未知如何，白黑一〇一如於卯十一粘，則九以下黑塊之結果，殊難逆料，但如譜被白一〇二衝後，黑感形勢單薄，對白一〇七未挖之前，早應於戌九先手補，黑一〇七若於一一〇位打，則白於十二衝，黑一〇七斷，白已十一接，黑戌九打，白一〇九打，黑一〇八粘，白庚十二打，黑庚九粘後，白即於十三板吃黑大塊矣，黑一〇七以下，迫於形勢，不得已，白一一〇是否應吃黑七子，猶為疑問。

六段官坂第二講評 黑九一長補已攻白，白勢稍轉，黑一〇一可用強硬着法於卯十一粘，縱被白於一〇一位封，黑即戌九打，白粘，黑再於庚九打，白粘，黑癸十撲，白十一提，黑壬九先手做眼，黑已活盡，白一〇二衝，再一〇四，白一〇五長，黑陣已亂，白一〇四，黑陣已亂。

甲 乙 丙 丁 戊 己 庚 辛 壬 癸 子 丑 寅 卯 辰 巳 午 未 申

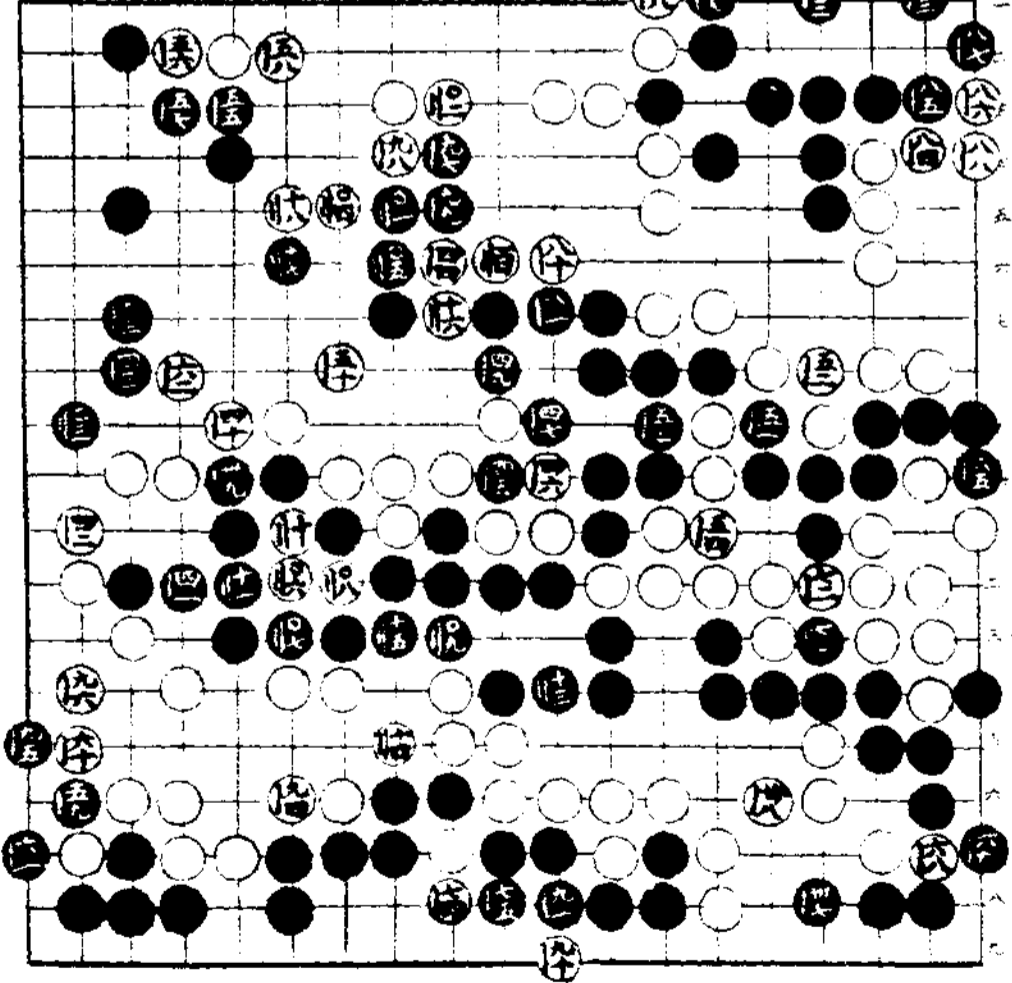


一百一十六

六挖至一一〇之結果，獲黑七子，左右通連，絕無後顧之憂，務機漸動，然此手亦可於一〇八位  
 補斷，仍能攻白，如譜則六六以下白子亦有相當之危險，黑乃有爭勝之機矣。  
 對局者感想：白一一四若於卯十一打，恐黑於一一五位反打，白一一八考慮過度，反不如  
 普通之於一二二在，黑已十一白十一，黑已十三白一一八，黑一二二白未十三為妥也。黑  
 一一九可於一二二位長，白未十三長，黑未十四，譜之一一九，意有攻白二以下大塊之利。  
 黑一二一立，仍有攻白之意，但及後思之，仍於長十八，為正。白一二二大，與大塊遙相呼應。  
 六段宮坂宋二講評：黑一一七飛，頗得機宜，但一一九反自退守，此手無論如何，當於一二二  
 長，白未十三長時，黑未十一板，白十一斷，黑未十四板，吃白兩子，勝負可決。白一二〇長，用  
 意細密。黑一一二當於長十八擋。  
 觀戰記：此片危。白於一〇六挖至一一〇後，雖獲黑七子，實利不小，但六六以下之白子亦被  
 攻通至一一七之結果，白頗呈不安之象，惜黑一一九手，意欲攻白二以下之大塊，反失機會。  
 白一二二板，得地補病。黑一二三以下之攻，擊未見成效。  
 對局者感想：黑一二九應於卯十五斷白。白一三四斷，乃勝柳手段。黑一三七長，得實利。  
 黑一三九以下着法甚澀，但亦勢所必然。  
 六段宮坂宋二講評：白至一三八安然補斷，黑敗勢畢露，故黑一二九當於卯十五斷白，作背  
 城借一之計。  
 觀戰記：此片危。黑一二九手費時二十一，白亦必算過，黑恐卯十五後，白實十五  
 黑卯十六，白一三六，辰十四，白辰十五，黑卯十五，白一三二，黑一三三，白一三四，黑一三五，白  
 已十九，黑應白再於乙十七，得之結果如何，黑未敢自信，故計不出此，致白安然脫險，安知不入  
 虎穴焉得虎子，黑右邊被吃七子，損失甚大，而攻白之收穫甚微，得不償失。

對白者感想 白一四四輕率當即於一六二  
 虎黑一六三連 白即於一五九位粘則勝負  
 可定 黑一四五至一五三先手活盡誠屬意  
 外 黑一五七著於午三長則白於卯三板  
 白黑一五九吃白一子 雖屬大着 但恐亦無則  
 於勝負歟  
 六反宮坂案二講評 白一四四極極當於一  
 六二虎黑應後白轉於一五九粘 當有辰十八  
 一街之利 黑一四五撲後之結果 先手活盡  
 轉於一五九吃白一子 頗有次序 而上邊之劫  
 亦足以左右局勢  
 觀戰記 蛇牛庵 黑一四三為當時唯一之大  
 着 白於補新前輕率一照 反失先手 被黑一五  
 五 一五七後 於一五九吃去一子 白受損不輕  
 而上邊之劫 亦成為勝負關鍵矣  
 對局者感想 白一六四之劫 亦成為勝負關  
 鍵 所幸材料甚多 黑一七七立 雖感痛苦 殆  
 亦不濟已耳 白一七八之強硬手段 實無成  
 算 黑一八一著於午六長 恐被白於一八一  
 位破眼 如譜至黑一九三時 黑勢甚難 白左券

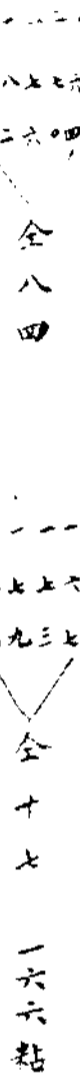
甲 乙 丙 丁 戊 己 庚 辛 壬 癸 子 丑 寅 卯 辰 巳 午 未 申 酉 戌 亥



二百六十九

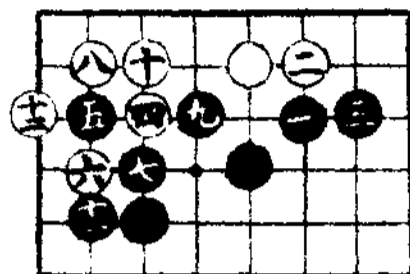
可操矣。

觀戰記 蛇井庵 白自三四侵後，戰雲密布，過程緊張，中盤時黑勢已非，但白一四四一著之誤，黑反得先，致上邊之劫，果成為勝負最後之關鍵，黑徒以劫材缺乏，不免致此，實為可惜。(一九三手以下略) 共二百十八子，白中盤勝。

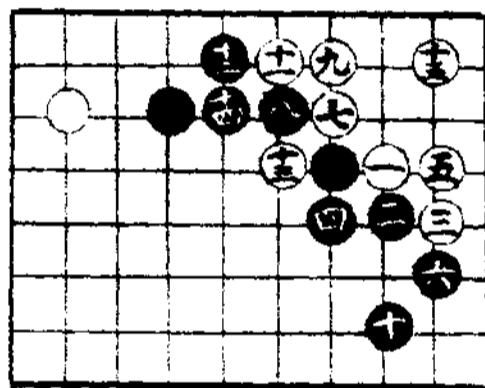


六段 官坂案二總評 力戰之後，黑七左右可拆，故十三不必急於拆三，被白十四圍補，此手當於一四三位拆補，一三十一三子之障進可於一一七侵，方為得計。黑十七大飛欠妥，黑如於卯三或十位已有黑子，則此手甚為緊峭，如譜則宜於二五位悠然圍出，或於丁六圍之見從容，黑廿三既與白二四交換，則廿五當於一七二補為正。黑二七之三三點角時，織未就，應於三九位圍補，白三四手段猛烈，坂田君棋風之直而目躍然可見。黑三五至五一之結果，失勢被斷前途堪虞，故三五當於四二位立，對白抗戰。黑四九當於庚十四乞救為輕，是至黑五一時，白三四之急侵顯見成效，黑勢已示險惡。白五八當先於六十夾，黑若一一二扳，則白六一渡，若黑阻渡，白再於五八間。黑六一不必阻渡，當於一三〇拆一，逼白於一六八補角，則六二之猛襲無形消滅。白六二之肩侵，鋒芒畢露。白六六當先於一一〇位，位親，黑一〇六侵，白然後六六夾，則更覺順序。白八四當於一八〇位，位親，黑八六長，白八七夾，黑八四擋時，白即於一三四扳，若黑不於八四擋而於一四九間，則白八四黑八五交換後，仍可於一三四扳，如譜白九十時，形勢甚厚，然被黑於下邊先手攻白，猶有爭衡之概。白一〇六若於一一〇八補斷，仍可攻逼黑塊，如譜吃黑七子後，被黑一〇七斷，白亦有缺陷。黑一二九為最後之敗著，當於一二二位長，以求變化，或能展開膠白。白一二二扳後，黑一二三以下之總攻失敗，空三不足，卒至敗績。

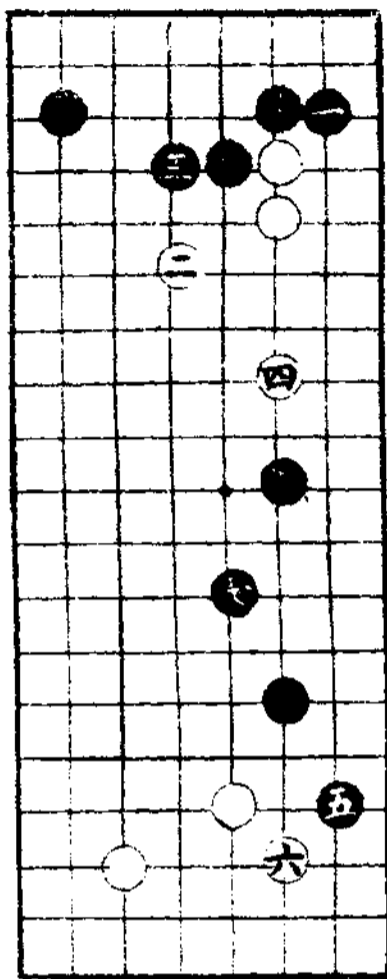
參考圖 第一



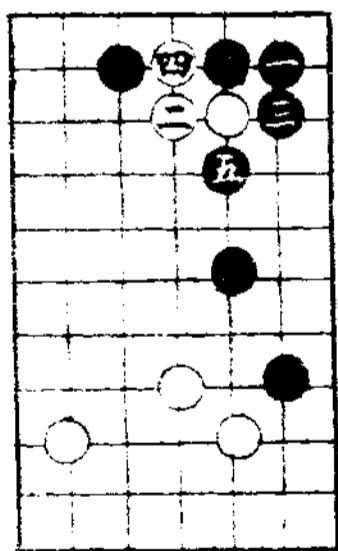
第二



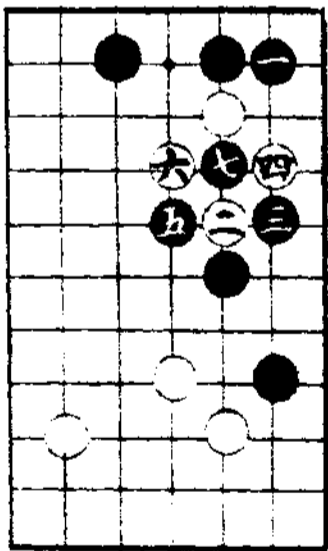
第三



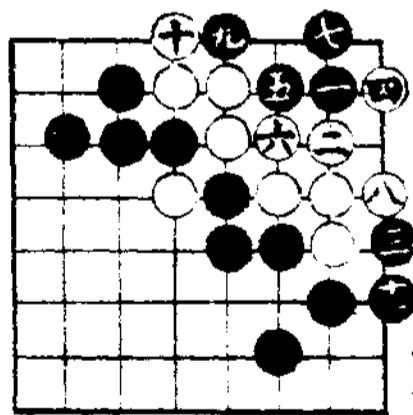
第四



第五



第六



詩詞欄

盧天白 張之琳 編輯

題伯冶齋壁

黃蕉丹楮種成林官舍渾如客舍深咫尺仙霞歸未得却疑鳥語帶鄉音

贈叔良

拔翁

虎頭食肉氣有餘自謂不侯乃著書平生喜讀游俠傳急人之難朱家如少游  
款段姑徐徐街兒擁看伯厚車一簾亦有深屋廬野鷺勿使家雞疏剛能不吐  
柔不如疲於津梁功弗居行年知非止闕遽衛有君子吾聞諸

乙亥九月

纓衡

風雨何因破寂寥強過山寺外東山感賦並簡海內知友  
歲暮登樓登忍聽九州方戰伐時聞戰鼓仍愁四野有啼號兩京歲歲題餓客誰識投  
荒興轉豪

歲晏喜情感賦

纓衡

涉冬霜霰滿巖城天為但年特地晴要使疲氓蘇喘息微從關市驗春聲  
張健喜見千家醉酬日臨吟已盡期無四野驚知否畫堂心似水巡檐隨分報詩成

奉和懷衡先生

天白

衡陽南去雁寥寥老鶴經秋啖九臯粉社錦江曾置酒樊川素漉憶登高邊雲



接地疑兵氣海浪掀天作怒號誰解清游夷曠者東山決勝仰人豪  
舟中客弄胡琴操粵調昭君怨雨打芭蕉潯陽琵琶等曲聲甚悽咽詩以

海濶天空浪不驚何須苦作斷腸聲沈冥雲日淡無色幽抑魚龍意不平別塞  
胡姬縈漢思夢帶商婦咽秋更乞君翻奏樓船曲破浪乘風斬巨鯨

菩薩蠻

攀觀梅雨瀑羅帶瀑飯於西石梁越大龍湫靈巖而歸 春痕  
林蠻含雨春如瘦坡坵萃确天工鍛羅帶縈灣環嶺崖撫檻板 石梁飛瀑迅  
天柱奇峯峻紅熱杜鵑花溪行一徑斜

詰題

問白先結果如何  
編題宜出題

應徵規則全前期

限六月廿日寄出  
正解者各贈棋稿壹頁  
十五名為限(餘各贈十頁)

前期詰題因限于篇幅下  
期補載

