

現代經濟通訊

THE CURRENT ECONOMIC NEWS

號五四七二第照執記登紙聞新類一第政郵華中

號二六五第字滙警京證記登部政內

★中華民國廿七年三月十日星期三第八九號

今日商情

銀根走勢畧呈緊俏

商品行市繼續堅挺

糧食止跌回漲紗布堅途盡旋

漲風雖未停止走勢已較緩和

今日外電：香港行市昨日收盤申滙一九三角八分
 美滙五九八角，美鈔五九二角二分，黃金三百四十六
 大。今日開盤除黃金比昨漲二大外，其餘均與昨日收
 盤價相同。此間商情：國家行局庫昨日美滙三千
 多六十九億，包括商業銀行同業活存二千三百億
 美元，美滙差額為七百六十九億。現鈔
 籌碼頗絀，銀根畧呈緊俏。商市
 行市：金融股、商品股、公債比昨日
 市均是堅挺，一般商品糧食等適回升
 漲。棉紗亦挺，布漲半成。絲綢
 穩定。德國日用品走勢亦挺，美國市場漲
 跌趨尚未停止，但天勢已較緩和。

要聞
 日廉價物資民營部分申
 港油市疲軟
 目一月份本市稅收概況
 黃史亦不徐走勢



現代經濟通訊社發行

電話九五四八四

地址上海四馬路六三號

本稿如蒙採用請向新莊明來源

經濟時事解釋

日取近的米價波動

本市米價，在食米開始配售的那一天，有關各方都相信配售實施以後，當可漸趨穩定，不料竟再有鉅大風波，但自日以來，事實的表現，和這相信信念竟完全相反。

三月一日到三日全市米開始發給配購證，米市頓瀉，白粳每石從三百萬跌到二百八十八萬，二日跌到二百六十三萬，三日止跌回漲，重印一日仍行市，四日再若上騰續升十萬，五日重跌三百萬大關，為三百五十五萬，六日漲勢益暴，創三百三十二萬新高價。八日又猛升到三百七十九萬，九日小回五萬元，為三百六十五萬，米店門市另售，仍在四百萬大關盤旋。在同時期間，市場到米登記有案者，計一日為二六五〇·五石，二日為一〇四九八石，三日為六九二四·七石，四日為二二二七·五石，五日為七七六六·五石，六日為八八九七·二石，八日為六六六六石，九日為一〇四一六石，以上共計六五二五五·八石，已超過二月十四日到二十九日的到米數量，而民食調配委員會業已售出的食米亦據傳已逾十萬石，亦超過同時期內社會局在米市場拋售的數量。

根據這兩種數字，論理上海米價是不應當如此狂漲的，而今竟狂漲了，這是為什麼原因呢？最主要的原因，恐怕還是各處投購的加緊推進。

本市食米的主要來源是長江三角洲，而尤以蘇錫常陰的供應為主。據三月九日新聞報載，近日各該地區之中，有自昔景的商人，大量收購，走私轉口，因此各該地的米價，便不斷上漲，產地漲了，本市自然也要跟着上漲了。又據同期該報載，蘇錫常陰各處，亦因米價漲了，本市自然也要跟着上漲了。又據同期該報載，蘇錫常陰各處，亦因米價漲了，本市自然也要跟着上漲了。又據同期該報載，蘇錫常陰各處，亦因米價漲了，本市自然也要跟着上漲了。

米，非經海關許可一律不准運出，惟免錫產運出則無法控制，事實上亦不能控制。這倒解決，但接近事定，對今後米價必有影響，是不容忽視了。

重要經濟新聞

日賠償物資民營部

即將價配申請工廠

申請在於分配核定後
須先繳保證金等費用

(現任社訊) 據悉：日賠償物資民營的五具規，不日即將開始分配。申請請速辦的廠商於分配核定後，須先繳納百分之五的保證金，及第一、二兩期運費的百分之三十五。另外，還須繳納海運費、起卸費、存儲、保險、保管等項費用，機件運費。係由評價委員會所評定。海運費係按船隻交通部所訂海運費率表計算，起卸費係按交通部所訂海運費率表計算。決定後亦均由負擔。

汽油輸入受限制

擴大配售尚不可能

有關機件擬請放棄限額

(現任社訊) 汽油分配工作各不其甚為困難

本市汽油來源可告罄

真。惟限額輸入有限，如对于工廠、航輪、及機動汽車全部分配，尚感不敷，每月約差五六方加倫。據公用局統計，本市機動汽車登記者共有二萬八千多輛，汽油消耗量十二月份約為二七六萬餘加倫，一月份約一六九萬餘加倫。汽油供應沒有問題。至於航輪及工廠用油，在前百分之幾前仍自行購買。本市航輪已登記者共二一六隻，申請配油的工廠自三三九家。申請需油量約二百萬加倫，當前限額進口之汽油，每月為一九二萬加倫，除去機動汽車配出汽油約一七〇萬加倫外，所剩者決難供應全部。航輪及工廠的使用，因此主管機關擬於全部用油量調查完畢後，再向輸管會請求考慮放寬輸入限制的办法。嗣航輪及各工廠用汽油由全部分配大約四月份即可開始。

最近壹週內

香港油市疲軟

礦產品交易亦稀

（現任社駐港特約記者航訊）最近一週，因運輸不暢，若干重要出口貨品，行市均未能操作。如桐油一項，港市仍在四〇元（担）盤旋，而厚片亦僅一五〇元（担）左右，致華南出口商手負担運線及其他費用之後，無利可獲。菜油由二五八元（担）回挫到二四七元，到貨甚稀。其他植物籽油成交亦少，計芝麻油三五〇元，生油二八〇元，茶油一六八元。椰油存量尚丰，成交二四七—二五八元。另桂皮油二五〇元，茴香油五三〇元，均依老想計算。二月份內，如各種礦產，幾無大額交易。主要原因為華南存量將罄，到貨不暢。據聞資源委員會收購事宜，也受相當影響。行情方面：錫收三五〇元（担），生錫二〇〇元（担），純錫五六〇元（担）。

上月份本市稅收總額

達三千八百一十二元

比一月份增加六百一十五億元

(現款收訖)據上海市政府財政廳人稱：上月份本市稅收總額為法幣三千〇八六三四七九元，比一月份增加六百一十五億元，各項稅收收訖一月份均有增加，計共增九七五九八四二一四六九三三三元，茲將各項稅收收訖數目列表如下：

稅收種類	一月份收額	二月份收額
營業稅	八八三三九八八二九三〇	四一五六六六六〇九九六
娛樂稅	三三三六〇三三八五〇五九	七三九六九七五四九九六九
筵席稅	二七二九〇二七〇八二八	九四六八六三九八七
其他稅收	一六三二八二七八七一五九八八	四七六八〇九〇〇九八四六四

二月份香港黃金成交

共成交十四萬餘兩

比一月份少五千餘兩

原因為：港西曆年節前，上市

(現款收訖)據香港特約記者稱：二月份本月黃金成交總額為法幣一萬八千四百〇〇兩，場外成交一萬一千五百〇〇兩，共計三萬九千九百〇〇兩，比一月份減少五千餘兩，其原因為：港西曆年節前，上市黃金成交量減少的原因。

小額自備外匯輸入

九龍關重又開放

石岐關亦同樣辦理

(現任社駐穗特派員航訊) 三百元小額自備外匯輸入，因粵省九龍行車秩序，前于二月二日停止，惟昨日又告恢復。路局方面再海關場部，由港來穗之三班車中，早晚班准許此類小額貨品輸入，午車則停止。亦接獲，此辦法將於三數日即可實行，并決定每班車准許三百單位，三百元港幣之貨品輸入，即全大六百單位，輸入總額為港幣一二十萬元，但港關則包括在內，又說：自九龍關准許二百元港幣小額自備外匯輸入後，港僑商人，多有自備外匯車薪之款，唯亦聊勝于無，故仍願感與趣。對回稅之收入，亦不致幫助，故最近石岐關，對此種辦法之輸入，亦予開放，每日由該關輸入者，為數不鮮，但無該關輸入之貨品，其開單之到運地只限于小橫及澳門兩地云。

紗布米糧

南運並無限制

(現任社駐穗特派員航訊) 粵省府昨日接獲行內所發電，茲查該省有糧食運事，其全夫如下：紗布而運限額，業已取消，故長而運並無禁止，該粵省自糧商如向長江流域各地採購糧食可向糧食部申請請運，各地各糧民生必需品，可自由流通，亦無限制，省府宋主席於新聞記者招待會上，亦曾述及外省米糧可輸運未之事。

重要金融商品市場動態

華股 游資垂青市況繁盛

近日市況繁盛，游資垂青，市況繁盛。華股市場近期表現強勁，成交量顯著放大。投資者對市場前景看好，紛紛入市。目前市場交投活躍，價格穩步上升。預計未來市場將繼續保持繁榮景象。

內資匯率	1:1000
匯豐	1:1000
渣打	1:1000
德華	1:1000
華比	1:1000
交通	1:1000
廣東	1:1000
廣西	1:1000
雲南	1:1000
貴州	1:1000
陝西	1:1000
甘肅	1:1000
四川	1:1000
湖南	1:1000
湖北	1:1000
河南	1:1000
山東	1:1000
河北	1:1000
山西	1:1000
陞	1:1000
地	1:1000
平	1:1000
萬九以下	1:1000

米粉 到貨較少 行市六回漲

今日南北六市場到貨米共八十五萬石，較昨日增加。白米漲價三百七十八元，薄米漲三百七十五元，米粉漲三百八十八元。比米漲十五元，到六十分。粳米漲四百元，兵糧八分，四百五十五元，老米一百四十八元。油好十五分到廿分，豆油漲七百分，生油漲七百分。糖本漲好十廿元。

食糖 寒期不旺 行市似堅

食糖寒期不旺，行市似堅。白糖漲價四元，較昨日漲二六元。四號糖漲五元，本廠雪白、本廠雪白、與化白、與化赤等。糖到赤、糖到青、津力青等。均為白。五元及十元不等。七期東白糖每單最大價四六四元，最小價四四四元。十期廿號中砂糖每單最大價四四九元，最小價四一八元。成交有限。

棉紗線布 紗市嚴禁 行市半成

棉紗線布市場嚴禁，行市半成。紗市嚴禁，行市半成。棉紗線布市場近期表現疲軟，成交量縮減。投資者對市場前景持觀望態度。目前市場交投清淡，價格維持穩定。預計未來市場將繼續保持低迷狀態。

今日棉布市况，因昨日收盤行情不甚，今日晨開時，洋多頗有起色，業中銀根頗鬆，買氣亦旺，價乃回升，收盤時各色棉布平均上起半成，龍頭細布開盤三百四十五元，收盤三百三十四元，較昨起十五元，三八彩線收盤三百一十七元，較昨起十七元九，四股子七，單收盤三百四十三元，較昨起十七元九。

綢緞 人絲穩定綢市微挫

人絲穩定，二三號金三馬等所製二億零二百万收盤二億九，較昨東跌五百万九，一二號東洋噫價二億零一百万九，亦跌五百九。

綢市人心思疲，行市微挫，華強棧單前盤九。〇〇万九收盤九三二。〇万九，較昨東跌三百八十元九，美里，申康大誠等均多跌三百餘元，抗羅十四元九，抗坊十四元九，均跌二百九，格字一十八元九，亦跌三十八元九，華強隔期做九四。〇万九。

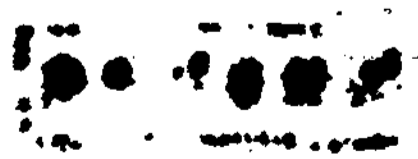
捲烟 買風展開行市挺升

今晨捲烟漲風仍健，趨勢甚好，辰初開市，行市即見噴高，十支大英在八三。〇万九開盤，較以英六戶對前日三晚南味等，振振甚強，市勢挺升，烟力，及以高價結束，噫價均比前牌為高，大英收市在八四。〇万九收盤，較前收漲三七。〇万，而最後竟收八五。〇万有成，文，餘者如地亦堅，浙烟亦在三七。五元前盤，收盤則以四十二元九收盤，皆出價。日用品市面人心情尚寬，買風展開，在一元或二元中，價不見跌，上黃存貨在三四元，收盤至三百六十元結局，此昨收升十元九，其他各升二十元至三十元不等，收盤仍多喊高，黃存貨竟價至三七五元九開盤。

糖		公債		果		重要金融商品市價
種	稅	種	稅	種	稅	
浦東紅豆	+ 1950	統甲	73 74	紗	+ 1500	1225
九江黃豆	+ 1670	統乙	73 74	紗	+ 2300	2450
漢口早黃	+ 1800	統丙	+ 112 113	紗	+ 610	618
斜橋糖	+ 1600	統丁	+ 80 81	紗	+ 180	177
明光紅糖	+ 1600	統戊	+ 87 88	紗	+ 178	176
南京糖(糖稅)	+ 3900	食末		紗	+ 128	129
		食糖		紗	+ 550	580
		(種稅)		紗	+ 840	870
白精糖	+ 4900	白糖上	+ 3780	紗	+ 595	410
24號糖	- 4600	白糖中	+ 3720	紗	+ 500	580
20號糖	+ 4250	白糖細	+ 3750	紗		
長泰糖	+ 4400	白糖早	+ 3600	紗	+ 310	1245
太極糖	- 4600	白糖洋	+ 3800	紗	+ 2430	2460
本廠糖	+ 4300	白糖廣	+ 3500	紗	+ 605	620
興化白糖	+ 4400	白糖元	+ 3900	紗	+ 182	180
		麵粉		紗	+ 180	178
		(種稅)		紗	+ 130	129
棉紗		天龍一號粉	+ 1465	紗	+ 585	585
(種稅)		老龍一號粉	+ 1480	洋		
16光明	+ 83000	散裝麵粉	- 870	稅		
20天女	+ 91000	食油		出		
20金城	+ 90000	(種稅)				
21雙馬	- 91500	精製棉油	+ 7900			
32銀月	+ 12500	本廠良油	+ 7000			
40望光	+ 13600	本廠菜油	+ 6850			
紅黃鳳	+ 16800	利字菜油	+ 800			

重要金融商品市價
 今日前市
 收盤行情
 比昨日
 漲一十

捲烟 (单位 元)	人造丝 (单位 元)	棉布 (单位 元)
10大美(60支) + 840	120天桥牌 + 200.00	鹿头细布 . 3450
10老刀 + 710	120惠洋 - 201.00	五福细布 . 3240
10大美(25支) + 497	120金三鸟 - 200.00	益海细布 . 3200
20三鹿台(20支) - 595	120旭象 = 210.00	三竹细布 + 3170
20前月 + 475		易易细布 . 3150
20金鹿 + 375	棉织品	四野牌 + 3430
20大美 + 375	(单位 元)	四野牌 + 3500
20双鹿 + 380	313鹿马棉布 3050	玫瑰花斜 .
20康行 + 353	212鹿马棉布 2350	锦斜 + 6900
20吉士 + 485	104景梅线 + 3550	19鹿马布 7000
20大根 + 560	440鹿马汗衫(打) 2350	綢緞
20马步新 + 565	610鹿马汗衫 4650	(单位 元)
20白助新 + 360	42鹿马汗衫	美更棉面(磅) - 93800
50在壳(打) + 375	42鹿马汗衫	太诚棉面 . - 93400
50水手 + 205	42鹿马汗衫	康强棉面 . + 93200
50三五 + 322	910鹿马汗衫 8550	中康棉面 . - 92700
50克素 + 225	工业原料	六益棉面(磅) - 387
日用品	(单位 元)	大棉面(磅) 290
固本肥皂 + 5320	月牌烧碱(磅)	华锦棉面 .
箭刀肥皂 + 5160	美黄烧碱 .	亨锦棉面 .
黄牌肥皂	永利烧碱(袋)	鹿华棉面 .
牛牌肥皂 + 4300	小苏打(磅)	软线(磅) . 220
亨利肥皂 + 4300	黄民大板(磅)	人缘线(磅)
美丽火柴(20支) 28000	甘油(听)	办板抗(西) 140
凤凰火柴	硼砂(磅)	办板抗(西) 145
南康火柴 + 13000	红凡纳(磅)	
	白腊(磅)	



飛馬牌
汗衫·棉毛衫

秀田潔美耐穿

景福衫襪織造廠
總經理處·朱葆三路十二號 電話·八六一五〇

景福衫襪織造廠

團體紅分儲蓄

每戶一次存入五十五萬元分十戶

甲種

有六次獨得

壹萬萬元

及四十八個一萬元之機會

還本給息穩妥可靠

致良 富機
中央信託局
幸勿失錯
九四二七一話電號二路津天海上

