

中華民國八年冬月

奉天輝南縣風土誌



王先五題卷

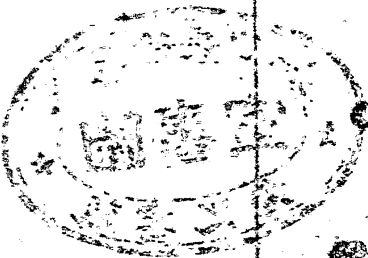
191450

1914

州文日藏卷

奉天縣南縣風土記

中華民國八年冬月



輝南風土調查錄目錄

第一章 沿革

第二章 地理

第一節 氣候

第二節 位置

第三節 疆域

第四節 區劃

第五節 山脈

第六節 河流

第七節 城池

第八節 古蹟

第九節 八景

第三章 職官

第一節 縣公署

第二節 警察所

第三節 勸學所

第四章 民治

第一節 戶口

第二節 警察

第三節 保甲

第四節 教養工廠

第五節 嗎啡療養所

第五章 財賦

第一節 國家稅

第二節 地方稅

第六章 教育

第一節 教育會

第二節 學校

第三節 私塾

第七章 公共團體

第一節 農會

第二節 商會

第八章 軍隊

第一節 捕盜營

第二節 防營

第九章 人物

第一節 節孝

第二節 俊秀

第十章 宗教

第一節 佛教

第二節 道教

第三節 回教

第四節 天主教

第五節 耶穌教

第十一章 禮俗

第一節 祀典

第二節 婚禮

第三節 喪禮

第四節 祭禮

第十二章 物產

第一節 動物

第二節 植物

第三節 礦物

第十三章 實業

第一節 農業

第二節 林業

第三節 工業

第四節 商業

第五節 漁業

第六節 獵業

第七節 牧畜業

第八節 鑛業

第十四章 交通

第一節 道路

第二節 車輛

第三節 爬犁

第四節 郵政局

第五節 電話局

第六節 渡船

第七節 帆船

輝南風土調查錄

知事 王瑞之 編輯

第一章 沿革

輝南乃古極北荒漠之地與中土交涉甚少故記述畧而考求難詳就史冊所載是地在唐虞時屬於息慎竹書紀年虞帝舜二十五年息慎氏來朝貢弓矢夏及殷周則名肅慎亦曰稷慎兩漢及晉爲挹婁北魏爲勿吉隋爲安車骨靺鞨唐初猶仍隋名後則改稱渤海上京及遼則爲女真部落至金則爲上京會審府元屬海蘭府境明屬扈倫國之輝發部落輝發之祖本姓伊克得哩黑龍江岸尼馬察部人有星古力自黑龍江載木主遷居於扎嚕改姓納喇生二子長留臣次備臣備臣生納靈阿耐寬五傳至旺吉努始服附近諸部於輝發河邊扈爾奇山築城居之因名輝發國今輝發江南岸有輝發城即其建國地也旺吉努之孫拜音達哩殺其叔七人自爲貝勒清初率屬來歸後屢服屢叛清太祖率兵征之克其城

誅拜音達哩及其子國乃滅亡事在明萬曆三十五年也後置鮮圍場爲蒐苗
狩之所天聰二年十二月清太宗率諸貝勒出獵東北四百里外三窪地殲殺五
虎從臣驚服按其地卽今一統河窪之西距輝發城不遠康熙三十七年十月丁
未清聖祖行圍槍殪二熊駐蹕輝發乾隆十九年清高宗東巡八月丙寅亦駐蹕
於此光緒四年盛京將年岐以鮮圍多被流氓墾種疏請丈放西距輝發城七十
五里設海龍廳輝發之地屬焉輝發城東南地勢遼闊方數百里光緒庚子巨盜
楊玉林卽十四閻王率吉林潰勇三千僞稱鎮東營踞杉松崗樓上一帶肆行搶
掠蹂躪念餘日此十一月事也未閱月劉永和卽劉彈子復糾合潰勇土匪三四
千由通化縣竄入假名忠義軍縱情擄掠民不堪命由是居民遠徙田園荒蕪而
爲盜賊淵藪矣海龍寫遠鞭長莫及宣統元年東三省總督徐疏請添設廳治命
名輝南劃輝發城附近八社歸廳管轄疏中有云查海龍東南與吉省濛江毗接
森林叢密從前本係鮮圍間有山田當光緒四年全行放墾乃庚子變亂民居焚

涼殆盡。嗣陝升爲府。西北設西豐。西安。東平等縣。獨東南一帶猶多伏莽。逃戶畏阻不歸。擬於距府一百里之大肚川設一直隸廳。以資招撫。查海龍共三十六社。析其東南八社。而以窩集河一統河爲府廳之界。該廳全境在輝發江之南。擬名曰輝南。直隸廳。遴員試辦。此輝南設治之實在情形也。部覆照准。後卽派試辦設治員薛德履會同海龍府孫壽昌履勘地勢。以原定大肚川地方局勢逼仄。不敷展布。山路崎嶇。交通不便。查距府東南九十里之謝家店地方爲輝境適中之點。四面山環水抱。其中平坦。西南爲赴柳河大路。東北爲赴磐石衝衢。正東係濛江要途。西北通海龍府治。四通八達。人民易於招集。商旅便於往來。地點最優。請將輝南廳治移設謝家店。以規久遠。呈經東三省總督錫巡撫程會請照准。宣統二年由設治員薛德履稟准撥款七千兩。建築衙署。監獄。設警局。巡防捕盜。各營民國元年頒布地方制度改廳爲縣。此輝南歷史沿革之大畧也。

第二章 地理

第一節 氣候

輝南僻處邊陲氣候最冷每歲十一月至正月華氏寒暑表恆在零度以下降雪甚多久而不融輝發江冰厚至三四尺二月十月時雖無大雪然寒暑表尙在二十度以下三月稍溫升至三十度寒冽漸解四月則有四十五度雨水見多五六兩月由五十度至八十五度此爲輝境最熱之時七月華氏表降至六十五度雨亦稍減八月嚴霜日降爲五十度有奇草木以漸黃落九月祇四十餘度十月上旬水卽結冰矣

第二節 位置

本縣在奉天省會之東北相距六百二十里距北京二千一百里其方位在北緯線四十二度四十二分二十秒東經九度三十六分十秒夏至日出寅正一刻十分三十三秒日入戌初二刻三分二十一秒晝長十五小時零四分十八秒夜長八小時零三刻十分四十二秒冬至日出辰初三刻一分十四秒日入申正一

刻十一分二十六秒晝長八小時零三刻十分四十二秒夜長十五小時零四分十八秒

第三節 疆域

輝南縣境東以四方頂子山爲界與吉林濛江縣轄境那爾琿毗連西以窩集河一統河爲界與海龍縣毗連南以老龍崗爲界與吉林濛江縣毗連北以輝發江大亮子河爲界與吉林磐石縣毗連東北以托佛別爲界與磐石縣毗連西北以頭道溝東橫虎山爲界與海龍縣毗連東南以龍灣山脊爲界與濛江縣毗連西南以三統河爲界與柳河縣毗連計東西一百五十里南北一百二十里面積共一萬八千方里

第四節 區劃

縣境分爲八社曰振興保甲綏聚遠方首皆冠以海字因原係海龍屬地也
海振社在城西北四十五里團林子境東界海興社西界海龍縣南界海聚社北

界磐石縣

海興社在城北三十里輝發城境東界海保社西界海振社南界海甲社北界磐石縣

海保社在城東北三十里即蛟河中央堡境東界磐石縣濛江縣西界海興社南界海綏社北界磐石縣

海甲社爲縣城近地原名大陽東界海保社西界海聚社南界海綏社北界海興社

海綏社在城南四十里孤頂子境東界濛江縣西界海聚社南界柳河縣北界海甲社

海聚社在城西四十里樓上境東界海綏海甲社西界海遠社南界柳河縣北界海興社

海遠社在城西四十五里南平安川境東界海聚社西界海龍縣柳河縣南界柳

河縣北界海方社

海方社在城西四十里北平安川境東界海興社西界海龍縣南界海遠社北界海龍縣(繪圖如下)

吉林

吉

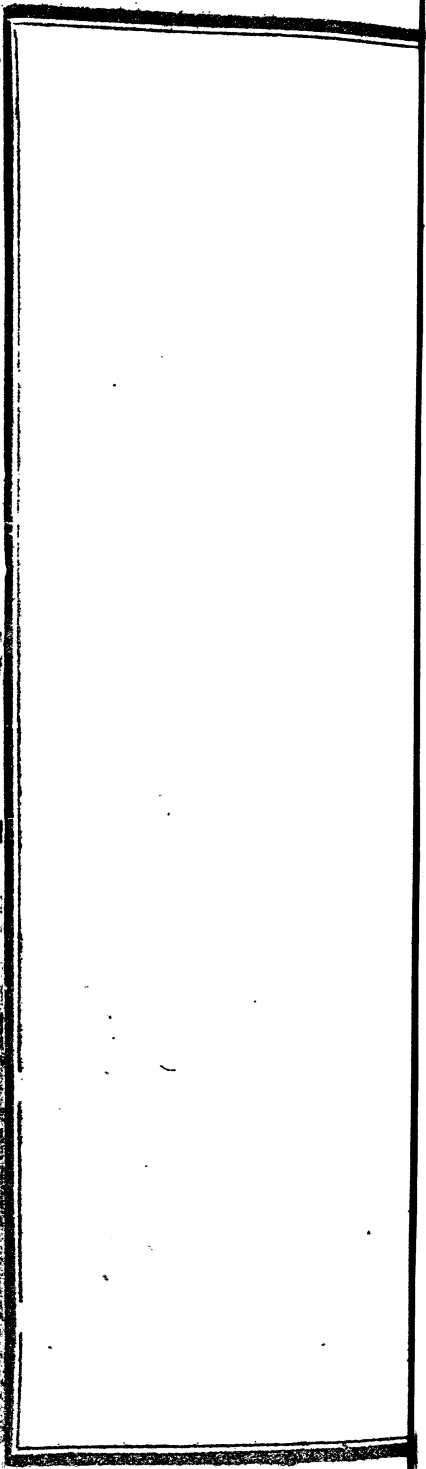
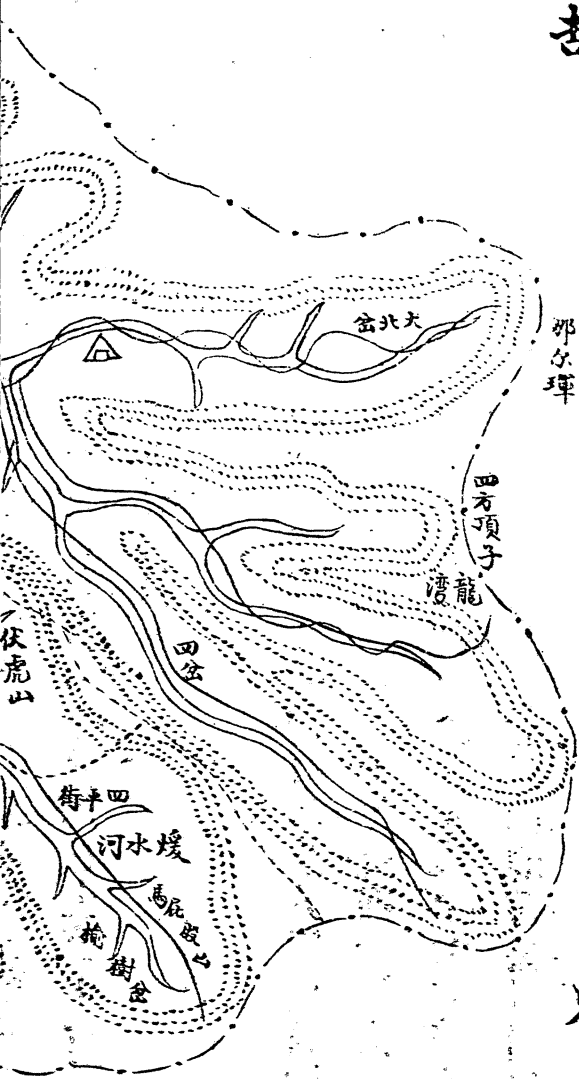
林

湯

江

界

界



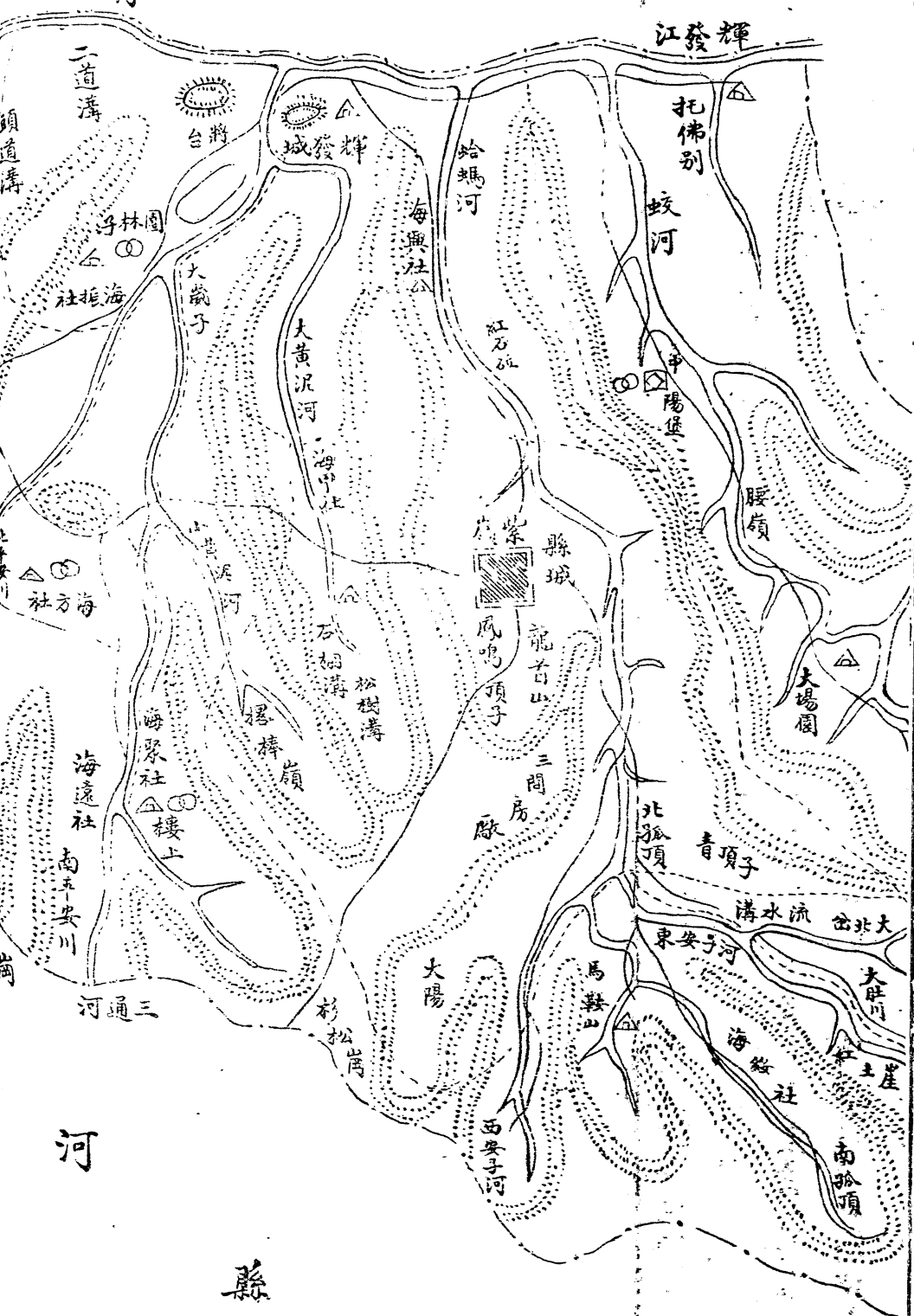
石

縣

界

石

河



江發輝

托佛別

蛟河

蛤蟆河

海興社

大黃泥河

大嶺子



台將

二道溝

頭道溝

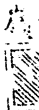
子林園

社海

中陽堡

腰嶺

縣城



鳳鳴頂子

三間房

大場園

石烟溝

松樹溝

忍棒嶺

海聚社

樓上

海遠社

南平安川

北孤頂

青頂子

溝水流

出北大

東安子河

大肚川

河通三

大陽

馬鞍山

海聚社

紅土崖

南孤頂

西安子河

河

縣

界

山

林

水

田

村

路

河

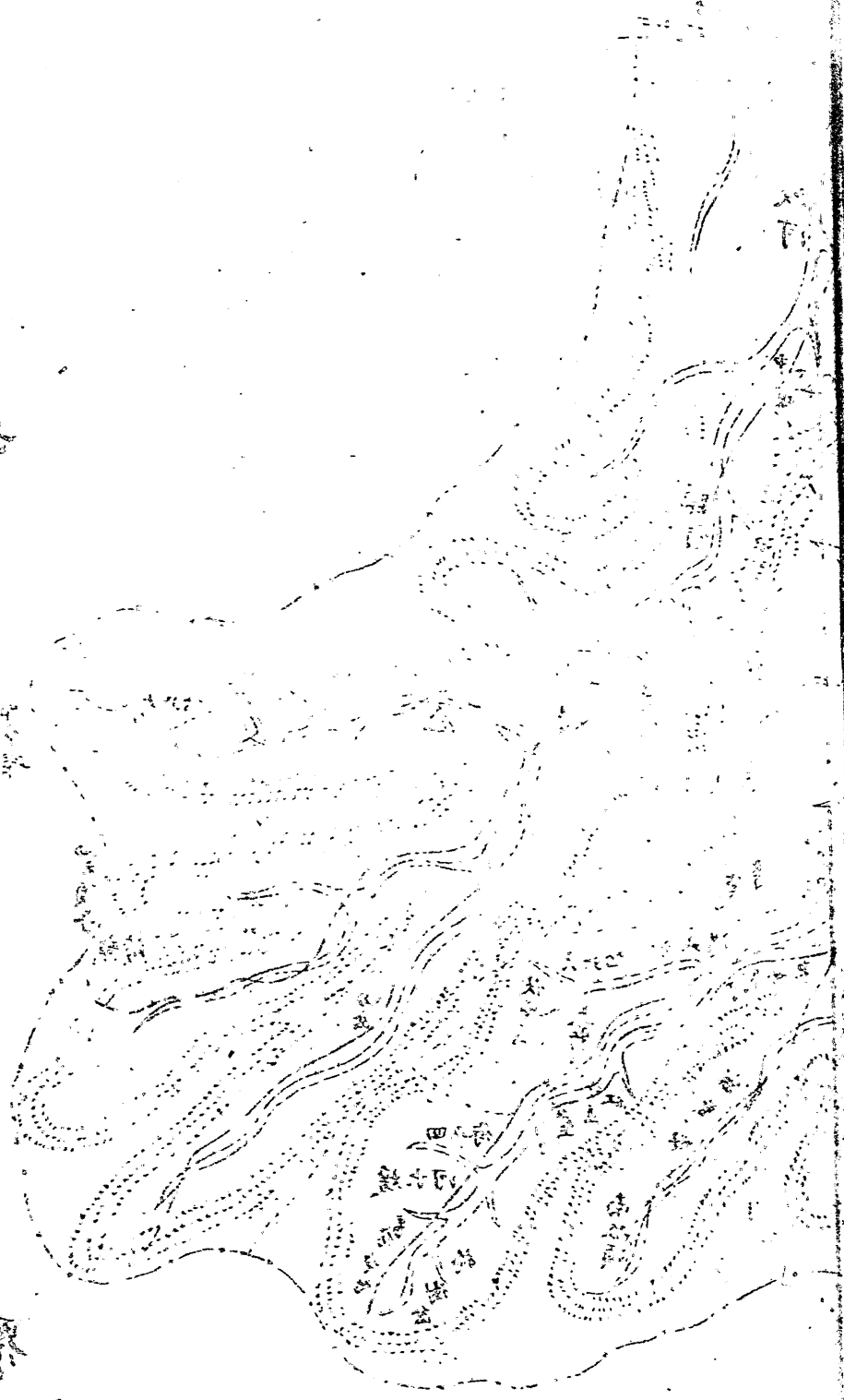
山

水

田
村
路
山

水

山



第五節 山脈

龍首山在城東二里許高一百八十丈長一百二十餘里山脈遠接長白由海綏社之榆樹岔西北折經大肚川孤頂子小北岔結蛤蟆河東嶺半形如龍首故名鳳鳴頂子土名蜂蜜頂子在城西南三里許高三百六十丈長四十里山脈由海聚社之杉松崗北折經東大陽石柵溝松樹溝東趨結高峯土人相傳昔年見有鳳凰棲於上云

紫嶺在城北里許橫亘十餘里蜿蜒如常山蛇

月牙山在城北三十五里海振社內輝發江南岸山形如新月上有平台乾隆十九年高宗東巡駐蹕輝發相傳點將於此因名點將台山之東有古壘舊址存焉扈爾奇山在城北三十五里海興社內此山壁立輝發江北岸勢甚險峻上有土築古城一座卽明輝發國故地康熙三十七年聖祖祭告山陵歸狩於此紅石砬子在城東北十八里海興社內

青頂子在城東南三十五里海興海保二社間

四方頂子在城東南一百里海保社內與吉林濛江縣分界

摺棒嶺在城西南二十里海甲社內

西大陽山在城西南二十里海甲社內

東大陽山在城西南十五里海甲社內

伏虎山在城南五十里海甲社內山下有二泉冬夏不竭

鞍子山在城南三十五里海甲海綏二社間

南孤頂子在城南四十里海綏社內

北孤頂子在城南五十里海綏社內

馬尾山土名馬屁股山在城南四十里海綏社內

大北岔山在城東五十里海保社內

腰嶺子在城東南十八里海保社內

杉松崗在城西南四十五里海聚社內出煤鐵礦燠炸尤爲特產
馬家嶺在城西北三十里海興社高家船口東南二里許

第六節 河流

輝發江發源於柳河三統河至海興社高家船口滙流始名爲江東流經海振社
繞輝發城北復東折受黃泥河蛤蟆河蛟河諸水經海保社之托佛別南折五里
復東流受吉林盪石河細磷河諸水經黑石鎮過樺甸縣入松花江流域計占縣
境四十餘里沿江村落甚少樹木無多一望平坡故一至夏秋之交雨水暴發江
流橫溢附近居民每受其害

蛟河源出於老崗之四方頂子山北麓四岔西北流受海保社石頭河子水經大
北岔西北折經大場園二十里至腰嶺子經青頂子北麓曲折西北流二十五里
經中央堡復西北流三十里至托佛別北境入輝發江

蛤蟆河源出海綏社榆樹岔之馬尾山受暖水河水下通流水溝子會南孤頂子

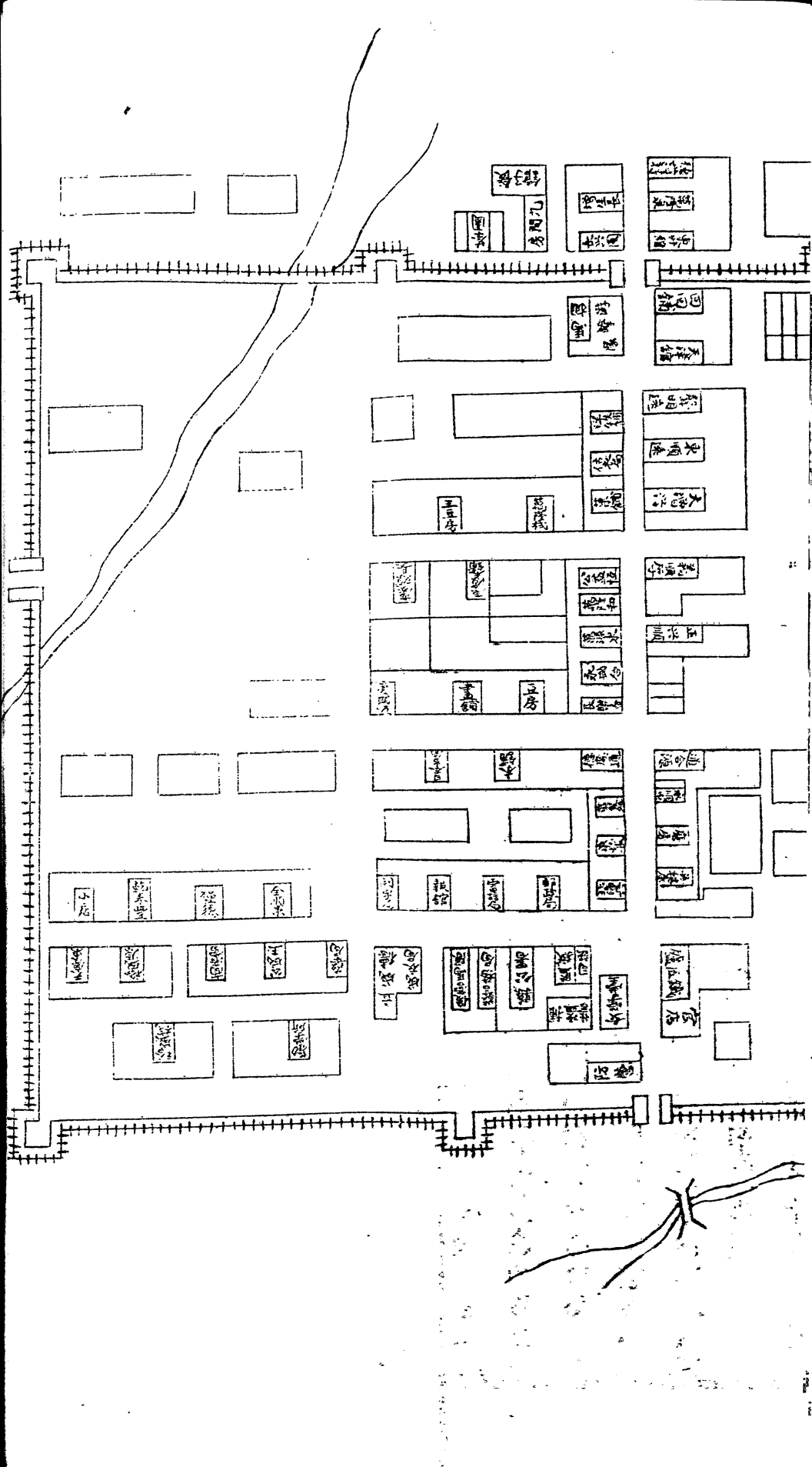
北孤頂子上鞍子河下鞍子河海甲社大陽南流諸水經鳳鳴頂子山東循龍首山北流過江石砬子直至下口子入輝發江長一百三十餘里

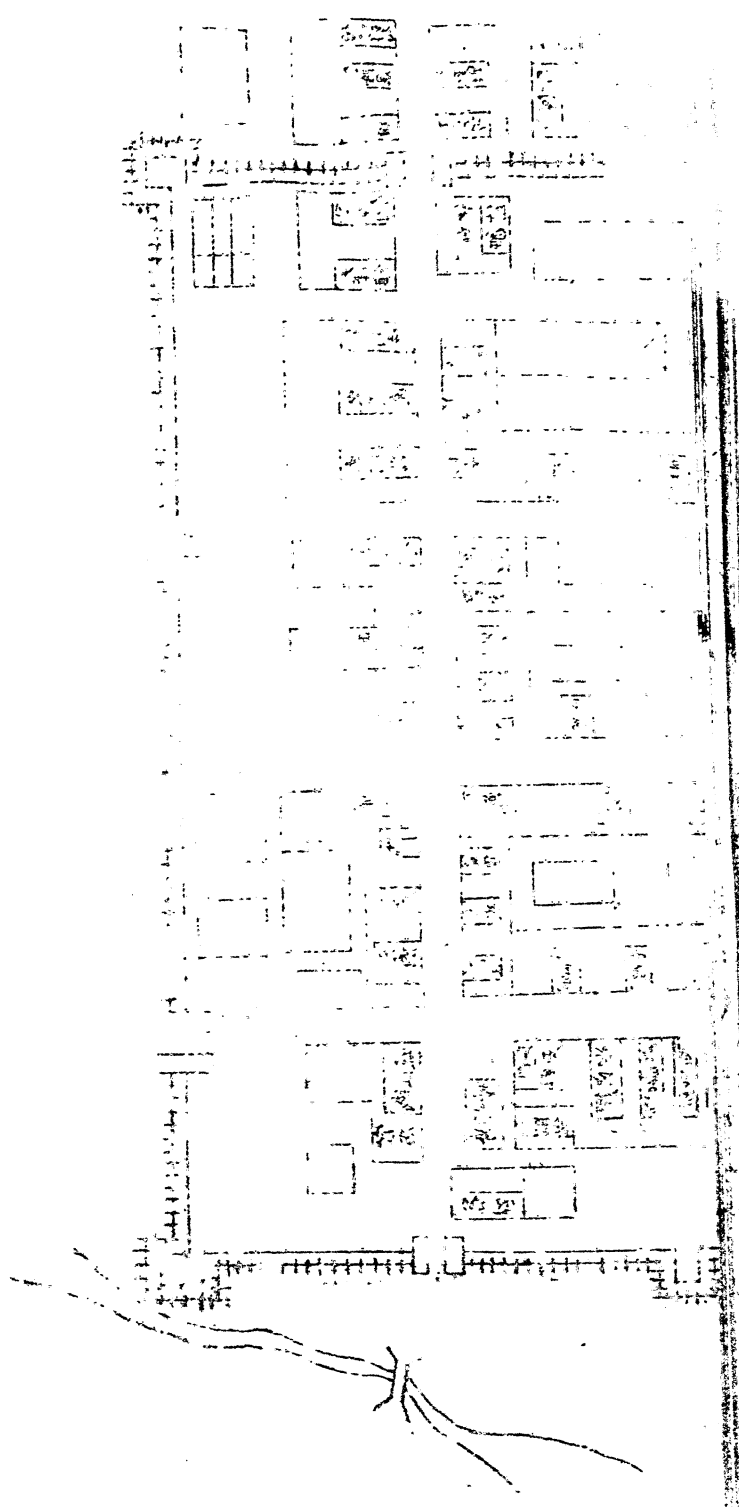
黃泥河子東西二川東川源出海甲社東大陽北麓松樹溝與石棚溝西北流折而東北復轉西北經海興社入輝發江西川源出西大陽北麓會海甲社礮棒嶺諸溝之水經海聚社大歲子在北流入三統河窩集河在縣境西南五十里其源有三一出掛牌嶺之半載溝一出駱駝砬子之聖水河一出黃歲子黑歲子下流爲盪石河至紅土崖三水滙合至黑魚溝入境經海遠社西界入一統河

三通河在縣境西南三十里其源有三一出柳河縣之藍山一出柳河縣之大花鞋一出柳河縣之馬鹿溝至小城子滙流爲一東流北折經樣子哨北流至黃泥河入境西北流八里至海聚社樓上東北流二十五里經海方社轉通東北流繞海聚社大歲子十五里至福門山東入輝發江

第七節 城池

輝南城爲前清宣統二年設治時所修監修者前任薛知事德履西北兩面均跨高土崗築土爲牆四牆角修築堦口建城門六南曰得勝北曰通遠大東曰太昇小東曰治安大西曰永定小西曰阜康上築城樓週圍共六里池深五尺牆與濠相連如陡坡焉邇來年久失修半就頽圯瑞之到任後略加修葺鑿壕取土增高城垣摘要添修堦口多處城樓破壞一律改修或重換新厦或改建砲台城東南隅有蛤蟆河支流經過皆樹立木欄繫以鋼條以防冲刷此項工程由五月動工至九月竣事派員監修如期無誤所需費用概係捐款分文不派地方（繪圖如下）





第八節 古蹟

輝發城在縣城北三十五里建在扈爾奇山北麓爲明之輝發國故地城南北長二里許東西寬一里餘故址高一丈有奇厚約三四丈積土而成內又包有一小城故址頽垣高六七尺厚一丈餘內有土崗多處傳爲故宮基址城內放有大石臼數個土人咸稱爲當年高麗舂米之物城內蓬蒿沒人亂樹叢雜有勅建廟宇一座附祀有名羅開道者傳謂清祖幸輝發城時有羅姓者曾充鄉導後因爭功被殺遂封爲開道神而入祀焉山巔有胡仙堂一座匾額甚多土人稱此堂祈禱最靈峯高一里有奇北面鑿有盤道懸崖峭壁危垂江心令人望之肅然

城東六十里大北岔溝四方頂子有地名佛堂山上有廟二座道士某前數年在大樹根下掘出銅佛銅器具甚多銅質堅美古色斑斕惜無碑碣可考不知爲何代物看其形式似爲高麗古物查輝南一帶原屬高句麗舊地後被放逐物多掩埋今所發掘之物殆卽當日高麗所沈埋者歟據道士云原來掘出甚多陸續被

人携去此等古物竟不知保存甚可惜也

城北二十五里輝發河之高家船口於民國四年夏在河岸距平地三尺下發見古磁缸一口古磁罈一具缸內裝古錢千餘串錢文多係北宋年號自太宗迄徽欽無一不備罈內所貯皆崇寧大錢此物當係宋末金粘沒渴南侵汴京陷落徽欽既北舉城中所有被掠一空此處原金屬地人民想亦不少故得流通此錢耳

第九節 八景

龍潭松韻

縣城東南九十里老龍崗之巔有潭焉周六七里石壁環列嶙峋聳翠水深無際清可鑑古四圍松影蔽日干霄風發濤湧鏗鏘鏗鏘如萬馬奔騰山谷響應每一過往令人有小山招隱之思

虎穴雙泉

城南四十里伏虎山下有二泉東西遙對相距數武錦峯縹緲上入高青怪石崢

嶙下臨沉碧瀑流噴薄墮玉飛珠澗水層波調琴鼓瑟隆冬不凍盛暑不竭飲之則味冽而甘觀之則心神以暢蘇子瞻品泉而不及此惜哉

龍山夕照

龍首山在城東二里許長白山東北支派也雲消雨霽長虹倚空石影松陰與餘暉相掩映蒼翠欲滴最足可人

風頂朝霞

鳳鳴頂土名蜂蜜頂在城西南三里餘爲附城秀出之峰山嵐護石松翠浮雲海日初升烟雲瀰漫晴光遠射霞彩親人城廂樓閣現金碧光唐人題天姥峯有云日光照耀金銀台庶幾近之

紫嶺行人

嶺在城北里許橫亘十餘里蜿蜒如常山蛇車馬輻輳行人如織山陰道上有應接不暇之勢夕陽在山煙凝暮紫憑欄遠眺天然畫圖一幅也

青巖積雪

城東南五十里有青頂子爲全境諸山冠崇巒摩霄林壑深邃積雪沒脛夏日猶
朗朗如玉山上行山海經云由首空桑小成三山冬夏有雪得此可並而爲四矣
輝發山市

扈爾奇山在城北三十里輝發江南岸明輝發國建城地也方數十畝壁立數十
仞三面臨江如平地湧出老樹杈杈蔚然深秀春日天朗氣清每現城垣樓閣縹
緲雲中雉堞女牆宛然可數居民皆見之

將臺夜月

城北三十五里有小山焉在輝發城西高十餘丈面積平坦輝發江虹貫盤繞其
前月夜登臨匹練散綺美景如繪乾隆十九年高宗純皇帝東巡八月丙寅駐蹕
於此相傳爲點將臺

第一節 縣公署

輝南前爲直隸廳宣統二年設缺至民國二年劃一地方官制改廳爲縣署內設總務科一分股二處四曰行政股曰會計股曰收發處曰文卷處曰徵糧處曰稅契處預算置科長一科員一僱員四衙署在治城北街建造面積七百方丈其構造大門三間宜門三間東西房各八間爲科書之住所大堂三間後又爲東西房各三間二堂五間後又爲東西房各三間正房五間東院衙神廟三間書房三間西院建房十八間原備作佐治署現歸監獄及捕盜營佔用辦公房屋共計七十一間地方收捐處保甲辦事處均附設署內常年額支經費七千三百九十七元零四分

歷任職官題名

薛德履 字仲和直隸獲鹿縣人宣統元年八月到任
王崇閻 字孟嘗山東 縣人宣統三年三月到任

徐星朗 字奎五奉天遼陽縣人民國元年九月到任

富維清 字春溥奉天旗籍住居瀋陽民國三年三月到任

鄭步蟾 字萊仙江西上饒縣人民國三年六月到任

趙鵬第 字孟南京兆大興縣住居奉天瀋陽民國六年三月由鳳城稅捐徵收

局長改任

王瑞之 字輯五原籍山西太原住居奉天遼陽民國八年五月由奉天高等審

判廳推事改任

兼理司法機關

司法科 本縣民刑訴訟民國二年六月間奉司法籌備處令設立審檢所置幫

審員一人開辦五閱月即奉文裁撤司法事務歸縣知事兼理在署中設司法

一科置書記員二人分掌會計文牘錄供叙案編查檔卷及督同書記繕寫文

件等事書記數人分掌繕寫公文民刑訴訟呈詞承發吏一人掌收發傳送文

書懸掛訴訟批牌並招待訴訟人之應辦事件法警數人指揮查傳刑事訴訟人伺候開庭及督率監犯作工等事項檢驗吏一人專管刑事案內之相驗事件醫師一人掌醫治罪人疾病及刑事案內受傷人監查檢驗事項常年額支經費九百三十二元一角歷任因司法經費支絀用吏卒二十餘人執行法警事務官家不給工資任其別思取盈瑞之到任將此項蠹役全數裁去另用法警數人按月給與工資不准需索規費積年私弊爲之一清

看守所 看守所爲管押審判未決人犯之場從前因無房間將未決人犯羈禁監獄甚不合法瑞之到任籌募款項在縣署西偏建蓋瓦房三間作爲看守所官由知事兼任不支薪津僱用看守二人民事被告不加刑具刑事人犯判決後撥歸監獄執行

監獄 本縣設治時於縣署右側留有佐治署並監獄基址未能建築押犯及拘留所即附在縣署內西偏佔房六間現仍其舊瑞之到任將監房重加修葺並

添建房屋六間以三間作工廠一間作炊廠二間作女監新建獄門墻壁成一院落建築經費係勸募捐款

按輝邑遐處邊陲向爲奸宄出沒之區監押罪囚多半爲竊盜案犯刑期既重待遇從嚴治標政策究非至計瑞之抵任後籌擬根本救濟之法外而設立屯堡以弭盜源內而改良獄政注重教養經勸募捐款二千元添建工廠三間限於資本擬暫立縫紉紡織兩科包做本地警甲各制服擇罪犯之優秀者十數人分令習藝其餘則隨時使服官舍公所道路溝濠修繕等勞役務期養成其勤勞之性質俾咸知悔過自新謀生有術以收恥格之效

登記所 登記爲確定人民權利杜絕訟爭要政本縣於民國六年奉高等審檢廳令設所試辦事務所附屬縣署所中置登記主任一人由高等審檢廳委派置事務員一人書記二人分掌登記一切事項

縣警察所駐縣城北門裡宣統元年八月設治時由海龍府劃撥初爲兩區一區駐縣城二區駐蛟河後經改組巡警總局民國元年改爲警務公所三年復改名警察事務所警務長改稱警察所長八年秋奉令改爲縣警察所其組織計所長一總務股員一書記長一書記二稽察一巡官一巡長一步警三十辦公房屋二十間常年經費小洋三千四百十六元

第三節 勸學所

勸學所駐縣城東北街與縣立兩等小學校設在一處宣統二年成立當時設總董一勸學員一三年二月遵照部章改總董爲勸學員長民國元年改勸學所爲教育公所改勸學員長爲教育所長五年五月仍復勸學所原名改稱所長本所辦公房屋五楹常年經費二千一百六十七元有奇

第四章 民治

第一節 戶口

本縣戶口從前並無確數民國八年舉辦清鄉遵令調查戶口編釘門牌經派各區警察保甲各就管界詳細調查先查戶數分甲乙丙三等由縣刊印戶數冊記載戶主姓名分別正戶附戶一律編釘黃木門牌懸釘門首次查戶數刊印戶數冊記載男女口數分別親屬僱傭等項並責成警甲如各管界有門戶遷徙及人口死生婚嫁承繼來往等事均令各該戶戶主自行報明註冊調查五閱月始竣事茲列舉細數如左

城廂及南區 甲等一千一百十五戶男四千二百九十丁女一千七百八十六口乙等二千九百二十九戶男九千二百八十八丁女四千五百零五口丙等六十一戶男八十九丁女三十七口

東區 甲等四百五十二戶男一千二百二十六丁女八百九十七口乙等二千八百七十九戶男一萬二千五百五十四丁女六千五百三十六口丙等三十八

戶男五十七丁女四十八口

西區 甲等六百七十五戶男二千九百十三丁女二千三百八十六口乙等一千八百二十五戶男七千四百零三丁女四千五百十二口丙等十八戶男二十四丁女十五口

北區 甲等二百四十八戶男一千五百八十二丁女一千二百六十二口乙等二千二百三十三戶男七千七百五十七丁女五千零四十三口丙等三十五戶男三十一丁女二十口

以上統計一萬二千四百五十八戶共男女七萬四千二百十三口

按上開戶口數係民國八年秋季調查所得輝境人民土著甚稀遷徙靡常戶口數目變動甚速推厥原因由於地處邊徼當年放荒未遑措及屯堡人民逐水草而居異常散漫鄉井守望莫助官家保護難周瑞之到任考察情形民戶星散於警學清鄉自治諸政均有妨礙爰籌擬化散爲整之法派員調查地勢就各溝岔擇中設立屯堡以小就大以遠就近屯基需地或用價購買或以地

兌換購買由公衆估價兌換亦不准居奇派員督同警甲及當地區長百什長實行舉辦閱時九月籌設大小屯堡一百三十餘處地基均已劃定俟春間實行督令建造俾成井里此後匪患可望減少學校可望多興清鄉連坐便於實行自治基礎於以樹立地方繁庶之期將於此補之矣

第二節 警察

輝南警察原名巡警係就舊有之鄉團改編於宣統元年八月間由海龍府治劃撥區官十一員巡弁一員馬警二十一名步警一百七十三名餉由海龍府移交總局（即設治之輝南廳公署）發給分駐孤頂子樓上大陽平安川團林子輝發城蛤蟆河托佛別大場園等處宣統二年九月改編區官二員一駐縣城內名曰一區管轄平安川樓上孤頂子大陽大北岔等處五分駐所五巡官一駐蛟河名曰二區管轄團林子輝發城蛤蟆河托佛別大場園等處五分駐所五巡官警餉始由輝南縣收捐處發放民國二年將平安川巡官原缺改爲區官撤去大北岔

托佛別二處巡官原缺計官巡長警二百四十四員名民國二年十二月間奉文將巡警更名警察並將四鄉警察劃爲四區城裡之一區改爲中區共爲五區五分駐所每區置區官一員每分駐所置巡官一員中區及分駐所駐縣城官警共五十五人二區駐在城東大場園官警共二十四人二區分駐所在城東北托佛別官警共十六人三區駐在城南大陽官警共十五人三區分駐所在城東南大陽官警共十五人四區分在城西平安川官警共十五人四區分駐所在城西南樓上官警共十五人五區駐在城北輝發城官警共十七人五區分駐所在城西北團林子官警共十三人並由四鄉抽調馬步長警各二十名編爲游擊隊設置隊官一員專司緝捕至民國六年二月間奉文將游擊隊改警察第一隊原有隊官改爲分隊長駐在縣城南門裡民國八年三月間奉文裁撤中區將原設官警改爲警察第二隊區官卽改爲分隊長此項警察隊專司搜捕賊匪以補各區巡警之不足所有關於警察各項編制悉遵定章辦理所需經費警察事務所月支

小洋一百九十七元一區分所月支小洋二百五十四元二區月支小洋一百
十六元二區分所月支小洋一百三十三元三區月支小洋一百三十二元三區
分所月支小洋一百二十六元四區月支小洋一百三十二元四區分所月支小
洋一百二十六元五區月支小洋一百三十九元五區分所月支小洋一百十九
元警察第一隊月支小洋五百一十元警察第二隊月支小洋三百零四元總計
官警公役二百四十四員名每月共支小洋二千三百六十八元全年共支小洋
二萬八千四百十六元辦公費年支小洋三千零六十六元臨時費無定額

按輝南警察程度幼稚因地處邊荒無暇教練欲謀根本之改良必先籌教育
之普及現已責成警察所長遵照頒定警察教練分所章程抽調各區長警更
番教練以廣儲警察普通之智能

第三節 保甲

輝南於民國二年八月間舉辦預備巡警就地招募土著壯丁照章編練以補正

之不足全分爲十區置預警長一員選土著紳董糧戶充當均隸警務
長管轄經費由民戶抽收器械均歸自備民國三年九月間奉通令將預警改編
保衛團就縣境情形劃爲東路西路兩團區東路以海保海振海興海綏四社爲
區域置團總一員保董六員西路以海方海遠海甲海聚爲區域置團總一員保
董四員經費仍就從前預警之五釐經費配支民國七年七月間奉省令將保衛
團裁撤改編保甲沿用舊日保衛團辦法設總甲長駐所十處各置總甲長一人
常駐甲丁多者五六十名少有五六名者皆由僱募所駐地點亦多爭執應需經
費各甲自收自支俗名潑排甚有假購械添丁等名格外攤派青戶捐者俗名青
份不實不盡所在皆有瑞之到任查悉從前辦法諸多不合經統盤籌畫妥爲改
革在縣署設立保甲辦事處派委員一人書記一人主辦保甲事務分全縣爲東
西南北四區每區置總甲長一人辦理該區保甲事務一區復分兩保每保置保
長一人總甲長辦公處所駐在該區適中地點抽丁辦法常駐丁按每地二百日

出丁一名全境地畝四萬三千餘日共抽丁二百十數人就各駐所地點形勢支配駐兵之多寡擬具保甲辦事細則俾資遵守所需經費照章每地一日年收小洋一角隨同警學畝捐由地方收捐處代收各區總甲長津貼書記工資暨縣署保甲辦事處員書薪津等項均由此欸開支此外不准攤派分文編成預算連同辦事細則呈報列憲謬荷嘉許

第四節 教養工廠

教養工廠專爲收容游民使習勞役乃清鄉治本要着本縣因籌款艱難迄未舉辦瑞之於民國八年五月到任遵章籌設暫在縣署東偏騰出房屋三間四周圍以木柵內置火炕地板及一切應用物品飭各警區查拏游民二十餘名收禁廠內派看守二名督率在外平治道路挖壕修城使自食其力呈奉
省長公署清鄉總局嘉許刊登奉天公報通令各縣一體仿辦

第五節 嗎啡療養所

嗎啡療養所各縣早經舉辦本縣因款無從籌畫未能成立瑞之到任後查拏嗎啡犯多名依法判罪惟在監執行甚爲不便且不爲醫療亦慮瘦斃當經召集紳商勸募慈善捐款酌收醫生證書費又撥烟賭案提成賞款若干開辦療養所暫時附設於教養工廠一處自七月起按月拏辦十數名八九名不等均經醫療斷癮隨同游民在外工作

第五章 財賦

第一節 國家稅

田賦 本縣田畝原屬海龍前清光緒四年經海龍總管衙門丈放每畝收價銀五錢五分四年升科每畝地收正賦庫平銀二分耗羨庫平銀一分作爲旗民兩署辦公費壕工制錢三文修圍壕用歸海龍總管衙門徵收宣統元年八月設輝南廳治由海龍移撥輝南八社原覆升科地三十萬零七千一百五十八畝一分除放城基佔地二千二百六十二畝八分淨地三十萬零四千八百九

十五畝三分又移撥清賦地六千四百四十四畝八分七厘五毫除放鎮基佔地四十九畝淨地六千三百九十五畝八分七厘五毫自宣統三年開辦清賦迄民國三年續報清賦地十萬零八千零四十二畝零五厘七毫又自民國二年九月起至八年六月續報清賦地二萬六千九百六十一畝六分現在共升科地四十四萬六千一百二十六畝五分三厘二毫納糧分上中下沙城四等則上則每畝年收大洋一角四分中則每畝年收大洋一角下則每畝年收大洋六分沙城每畝年收大洋三分街基每畝年收大洋六角每畝收正賦大洋一元附收經費大洋一角此項經費係按額徵數每年准縣署留支辦公費大洋一千元每糧領一張收費大洋五分此項票費以八成解庫以二成解廳每年由十一月一日開徵布告農民來縣封納至次年四月底停止由五月一日起在一個月內完納者加罰一成兩個月內完納者加罰二成滿兩個月尙不完納者加罰三成此項罰款以五成解省作爲公款以五成留縣充賞並押追費

契稅 不動產之典賣訂立契約時須至該管警區購領官契紙每張官契收紙價大洋五角以五成解庫以一成解廳其餘四成留作縣署辦公費契約立成六個月內到縣署投稅買契價值大洋一元收正稅大洋六分典契收正稅大洋四分每戶發給戶管一張收回工本費大洋一元四角五分以八成解庫二成解廳

印花稅 按印花稅法係於民國元年實行凡民間契紙文約當票貨票婚書憑照等類均須貼用本縣因地處荒僻民智不開歷前任多未認真勸辦故自實行以來如二三四五六等年竟毫無收入七年全年僅售出大洋一百零一元瑞之八年五月底到任即力籌整頓召集商農各界剴切勸諭並將印花稅法摘要印刷多份分發各屬依法購貼一面由縣派員督警檢查計自六月至年終共收稅款大洋五百五十餘元

當稅 本縣設有大小當舖四家大當舖每家年繳當稅大洋一百元辦公金大洋十元小當舖每家年繳當稅大洋五十元辦公金五元計民國八年度共收當稅大洋三百元辦公金大洋三十元

第二節 地方稅

畝捐 本縣畝捐按地徵收不分等則每年每畝收小洋一角用財政廳印發之聯票每捐票一張收銅元二枚分春秋兩季徵收由警區代催彙總呈繳地方收捐處作爲開支警學之經費自民國三年起一百分之十提省地方政費在百分之九十分內支用

車捐 本縣車捐每年徵收一次由十月一日換放至次年九月底止牌分三種四套馬車牌每片收小洋四元三套馬車牌每片收小洋二元轎車牌每片收小洋二元內提一成鑄本及五厘經費過路車執照四套馬車每張收小洋一元三套馬車每張收小洋五角內提五厘經費此項收入亦以百分之十分解

者其餘之九十分留支警學經費

肉捐 本縣肉捐係於宣統三年請准抽收每牛一頭收小洋一元猪一口收小洋五角羊一隻收小洋三角用廳發聯票每捐票一張收銅元二枚由收捐處經收以五成解省補助省城學款以五成留縣開支教育經費從前此款亦照章提成自八年一月起奉令免提

妓捐 本縣徵收妓捐係按每妓女一名月收小洋二元由警察事務所經收月終送繳收捐處不營業時免收此款亦照章提成

戲捐 本縣徵收戲捐係按每天開演收小洋二元由警察事務所經收月終送繳收捐處不開演時不收此款亦照章提成

木料捐 此項木料捐係民國四年因警學款不足經鄭前知事呈准試辦於縣城南關設立木料捐局派委員一人巡役一人常駐稽徵冬季於蛟河設一臨時分卡凡拉運房木板片等材料每四套馬車一輛收小洋三角三套車一輛

收小洋二角拉運木柴每四套車一輛收小洋一角五分三套車一輛收小洋一角全年約共收入小洋一千二三百元除提省百分之十外餘均補助學經費

按輝南係先放荒而後設治（輝境土地原屬海龍係光緒四年放荒宣統二年與海龍分治時縣城街基均係購回之民地）所有地方上應有之官產公產基本財產當時均未能籌出地方收入僅有畝雜各捐畝捐年收小洋四萬零三百餘元雜捐年收三千元警學一切用款全恃此度支收捐辦法按春秋兩季拖欠甚多而警學各項政費則皆按月支出不容或緩收入拖欠支付竭蹶地方收捐處經理捐款民欠甚鉅應解提成全行挪用積年推代截至民國八年春季虧欠至一萬八千餘元之多瑞之到任後督飭收捐委員從頭清理舊欠勒限嚴催虧項按地攤還新政仿田賦辦法歸縣署製備花名冊限期催徵提省一成另款存儲按月清解實行數月積累爲清

第六章 教育

第一節 教育會

教育會 附設於勸學所會長一人主持全會事務副會長一人爲正會長之協助評議員四人調查員四人均由學界投票公舉職司研究教育之得失管理之方法以期隨時改良每年開會二次

第二節 學校

城內兩等小學校 本校於宣統三年正月成立校址在縣城東門裡房屋共四十五間均係官修面積二萬二千二百方尺操場在本校西牆外校員十人學生六級計二百二十四名歲費小洋四千一百八十七元有奇

南關國民分校 本校於民國八年四月城立校址在縣城南門外校舍草房五間係租賃民房面積一萬五千方尺操場附本校後院校員二人學生一級計六十四名費用由城內高等小學校開支

城內女子國民學校 本校於民國二年五月成立校址在縣城北門裡校舍草正房九間草廂房三間係屬官修面積八千一百方尺操場附校院內校員二人學生二級計九十一名歲費小洋一千一百八十五元有奇

樓街國民學校 本校於光緒三十三年七月成立校舍草正房七間係租賃民房面積二千方尺操場附校院內校員三人學生二級計七十一名歲費小洋七百零八元有奇

樓街女子國民學校 本校於民國七年三月成立校舍草正房四間係租賃民房面積四千五百方尺操場附校院內校員一人學生一級計二十六名歲費小洋二百七十五元有奇

平安川國民學校 本校於光緒三十三年二月成立校舍瓦正房五間東西廂及前門草房十五間均係公會修築面積九千方尺操場附設院內校員二人學生一級計四十三名歲費小洋六百六十二元有奇

團林子國民學校 本校於光緒三十三年三月成立校舍瓦正房十一間係公會修築面積九千方尺操場附校院內校員二人學生一級計四十一名歲費小洋五百零四元

輝發城國民學校 本校於光緒三十四年正月成立校舍瓦正房七間係公會修築面積八千方尺操場附校院內校員三人學生二級計六十二人歲費小洋六百九十二元

托佛別國民學校 本校於宣統二年二月成立校舍草正房七間係公會修築面積五千方尺操場附校院內校員二人學生一級計三十八名歲費小洋五百零一元

中央堡國民學校 本校於光緒三十四年七月成立校舍草西廂房五間係公會修築面積八千方尺操場附校院內校員二人學生一級計四十六名歲費小洋三百九十元

大壩國民學校 本校於宣統二年七月成立校舍草正房五間係租賃民房

面積五千方尺操場附校院內校員二人學生一級計四十名歲費小洋四百四十八元

大肚川國民學校 本校於民國四年四月成立校舍草正房五間係公會修築面積七千二百六十方尺操場附校院內校員二人學生一級計四十一名歲費小洋四百零三元

按上開本縣學校統計十二處學額二十級學生七百八十七人以縣境戶口數比較實屬難言普及究其原因要有三端（一）經費艱窘本縣教育經費專恃畝雜各捐全年支款統共一萬二千一百二十八元八角八分除勸學所二千一百六十七元八角五分僅餘九千九百六十一元零三分配分城鄉各校祇足維持現狀實無餘力擴充（二）烟戶星散輝境先放荒而後設治未經立有屯堡設校既苦無相當地點而居民散處走讀難住校尤難（三）風氣固蔽

本縣僻處邊隅未開文化鄉農頑固對於學校多不表示歡迎是以各校添招新生時倍極困難往往續招多次無人過問現在整頓計畫擬定（一）增加肉捐試辦婚書以籌學款惟邊縣屠宰較少婚嫁無多所入究屬微末擬定酌收學費藉資接濟已議有辦法擬自明年實行（二）設立屯堡現已劃定百餘處明年即擇適宜地點增設小學並厲行改良私塾以期普及（三）召集城鄉各校教員示以改良教授使學校見信於社會之法議定延長授課時間增多實業課程與辦校園栽種實驗需要之植物由各校職教員躬率學生實地操作藉以養成勤勞之習慣即以邀鄉民之歡迎現縣城學校已動工試辦栽樹三百餘株明年即實行種植四鄉學校已責成學務委員及區長校長擇地舉辦至社會教育預算本有底款嗣因講演會停辦此款竟被動挪現已責令如數撥出發商生息備作巡行講演經費

第三節 私塾

輝南設治未久地曠人稀村落極少學堂不能多設外來腐儒遂私行設塾教讀有專館散館兩種專館係紳富之家獨自延請教師訓教其子弟不令外人附學束修及飲饌雜用均其家供之散館係由教師自設聽遠近學生及門就學所收學生不論年齡不分程度脩金歸先生自收膳費自備所需柴炭費有由先生自備者有由學生合力負擔者教授之法均在炕上讀書不置桌橙按日課程鐘點甚長但不過讀經寫字兩門不諳教授管理諸法前曾由勸學所發給改良私塾章程責令改良惟此種教師多係中年以上之人性極頑固遵章改良者甚少實足爲文明教育之阻力已令視學員隨時考察嚴行取締務使逐漸改善以爲官私立學堂之輔俟將來人數稍多程度稍高即可就以改爲國民學校

第七章 公共團體

第一節 農會

輝南從前未立農會瑞之到任考察地方農業甚不發達農民智識固蔽株守成

規不加提倡難期改良當經召集地方紳耆組織農會擬定章程呈准立案會所暫賃北門裡孫姓房院俟辦有成效再行擇地建築場所其組織會長一員副會長一員評議及調查員各十六員均由投票選舉會員無定額常年經費由斗捐項下撥用小洋二百元不足之數由會自行籌募及會員助捐

第二節 商會

輝城之商會成立於宣統二年會所在縣署前其組織總理一員協理一員均由投票公舉總協理任期一年不支薪給文牘一員月薪二十元會中經費由各商攤籌按資本及營業狀況定爲大小分每年於攤派會款時公議決定其職務在振興商業固結商體自民國六七年起商業頗見發達本年城內新建房屋至千餘間新設商舖三四十家較前大有起色商會事務亦日見繁雜本年改選時諭令照章添設董事十員補助總協理辦理會務均由巨商執事人中公推不支薪給並在城內二道街路北建築瓦房七間作爲會所十月底工竣遷入焉

第八章 軍隊

第一節 捕盜營

輝南設治之初設捕盜營馬隊四十名額設把總一員以二十名駐縣城南門內哨官督之二十名駐城西南杉松崗什長領之把總隨時稽查該營原係杉松崗護礦專兵自宣統二年正月起奉文改爲捕盜營現仍舊制駐紮縣城

第二節 防營

輝南在未設治以前卽有左路巡防營步隊一哨哨官一哨長一以半哨駐縣城北門內哨官督之半哨駐城東北蛟河哨長領之宣統三年冬全哨譁變自是防軍遂撤至民國六年夏復駐巡防兵一哨秋季代以暫編陸軍一連七年秋換駐第五混成旅一營

第九章 人物

白福之妻王氏輝發城人二十八歲夫故事姑純孝出於至誠姑怒事之彌謹數十年如一日苦節貞心稱於鄉里

白祿之妻王氏白福之弟婦也三十歲夫故純孝苦節與嫂氏同一門同時出兩節孝婦標之彤管可稱雙絕

王世有之妻鄒氏大場園人二十七歲夫故艱難其遇堅貞其守教養繼子以棉似續慈和之德人無間言

王海之妻張氏蛟河人三十歲夫故苦節堅貞爲鄉里所推重

尤萬財之妻張氏輝發城人二十五歲夫故藜藿難充冰霜不改人人敬之

楊百齡之妻吳氏輝發城人三十歲夫故撫育遺孤教養成立柏舟之節永矢弗諼

王魁之妻周氏平安川人三十八歲夫故鐵石其心松筠其節教養繼子成立以承先祀鄰里鄉黨咸敬重之

于興齡之妻趙氏平安川人二十七歲夫故守先業撫遺孤備極艱辛明景朗節
青史流芳洵無愧色

苗萬恒之妻劉氏團林子人十九歲夫故謹守閭範言笑不苟老而彌篤柏舟之
節尤足矜式鄉里

苗萬增之妻白氏團林子人三十歲夫故教養遺孤備嘗艱苦堅貞之操終始不
渝

第二節 俊秀

于龍辰輝發城附生宣統元年保舉孝廉方正

第十章 宗教

第一節 佛教

僧寺在縣城東北隅廟堂一間住持僧一人

第二節 道教

全聖宮在縣城西門外民國元年修廟堂三間面積五十六方丈祀三霄娘娘住持道一人

城隍廟在小西門裡民國元年修廟堂一間面積一百二十五方丈住持道一人
五聖宮在小西門裡民國八年修廟堂三間正殿祀關帝東偏殿爲娘娘宮西偏爲大神住持道一人

九聖祠在大陽宣統三年修廟堂三間面積六千方丈祀龍王諸神住持道一人
海雲宮一在平安川光緒十六年修廟堂六間面積一百二十方丈合祀關帝三霄娘娘住持道一人一在托佛別光緒十八年修廟堂四間後一前三面積一百五十方丈合祀關帝三霄娘娘住持道一人一在輝發城光緒十八年廟堂四間前一後三面積一百六十方丈合祀關帝娘娘住持道一人一在腰嶺子宣統三年修廟堂三間面積一百二十方丈合祀關帝三霄娘娘住持道一人
凌雲觀在樓街光緒二十年修廟堂三間面積八十方丈祀三霄娘娘住持道一

人

老君廟在杉松崗光緒二十五年修廟堂三間面積四十方丈住持道一人

朝陽宮在三間房廠宣統元年修廟堂三間面積一百方丈祀三霄娘娘住持道一人

青龍宮一在大北岔光緒十八年修廟堂一間面積一百二十方丈祀關帝住持道一人一在缸窰光緒二十一年修廟堂一間面積九十方丈祀關帝住持道一人

第三節 回教

回教爲天方教亦曰清真教本縣有回民數十戶皆經營飲食店及屠宰事業未立寺院會所

第四節 天主教

天主教爲法國所傳其傳教之人曰神父縣境有教堂一處在蛤蟆河草房十間

面積一百三十方丈宣統元年成立會長李永春信教人一百七十二名

第五節 耶穌教

耶穌教又名基督教爲英國所傳其傳教之人曰牧師教堂曰福音堂縣境只有一處在本城南街草房三間面積九方丈民國二年成立教士戴興邦信教人一百二十名

第十一章 禮俗

第一節 祀典

文廟地基設治時指留城東南隔後因該處地勢窪下基址狹小不敷建設改換城內東北隅在高小學校迤東惟因學款艱窘至今未能建立現正設法籌款俟集有成數卽行修築

關帝廟財神廟原留地基在城東北隅後經公會議定改換城西南隅本年已購備材料俟來春和暖卽開工建築

城隍廟在城內西南隅係原留地基現僅修蓋正殿三間僧舍二間每年一祭

第二節 婚禮

輝邑地處邊僻禮儀單簡結婚手續先由媒妁議婚兩家合意再以男女年齡卜吉凶年命相合則議聘禮大概不外猪酒布疋首飾等物亦有以錢折算者婚成書男女年齡於紅箋謂之庚帖亦曰媒柬即由男家擇定吉日過定禮後再通知迎娶日期迎娶之前將所議婚禮送至女家是曰過大禮男家備酒筵設鼓樂招宴親友女家亦備妝奩送之男家是曰過嫁裝迎娶儀式男家備彩輿請親友乘馬同行是曰娶親女家亦擇親友男女數人從女至男家是曰送親迎婦到門敷設香案跪拜如禮是曰拜天地婦入洞房後與婿行合卺禮凡外來親友皆送錢物於婿家斯日男家開筵宴客一切如儀此結婚之普通禮節也

第三節 喪禮

輝俗凡人故後須赴附近之廟前報告其人已死意蓋爲祈神佑也歿後三朝設

鼓吹置紙箔而叩奠之謂之接三歿第七日家人具香楮酒醴布奠謂之辦首七停柩期長者遇三七五七七皆在家祭奠殯之前日中流之家必紮席棚請僧道多製紙糊童男女及車馬等焚化廟前或墓前請堪輿家選擇出殯時用僧道鼓吹導送家人親友皆隨行喪服如制

第四節 祭禮

輝邑民風樸質祭祀之禮不外祭祖祭神二種祭祖率在年節置備酒肉各祭品供獻祖先又清明節及七月十五日十月一日各家皆備供禮焚冥鏹祭掃祖先之墳塋名曰上墳祭神大概在正月之首五日及十四五六等日各家必燃香以祀天地神祇並燃爆竹致慶又有許願一種係鄉民祈禱神靈許以豬羊臨祭日設豬或羊於神前主祭者捧酒杯而祝祝畢以其酒澆牲耳行三跪三獻禮禮畢以祭肉饗客客初至口道賀食畢不言謝去亦不送

第十二章 物產

第一節 動物

一 鳥類

山鷄 卽雉此物山崗平原隨地皆有雄者體色藍紅長尺餘雌者多爲土黃色亦有灰色者稍小於雄

沙鷄 卽雉雛產於近山體量甚小故俗曰沙半斤以重只半斤也暗黃色形與鷄同而善飛

樹鷄 與沙鷄形略同惟腿有毛非樹不棲

灰鶴 此物產於深山大林之中頸上仰高約四尺餘紅頂灰色松間閑鳴聲聞四野

鷓鴣 一名梟鳥亦名鬼雀貓首鷹身故俗呼夜貓子其目晝闔夜明夜出覓食人不常見

藍大膽 此鳥產山中如鶉藍色長尾落時非距人尺許不飛故以藍大膽名

之

王乾哥

此鳥專食參子凡產參之地皆有大與鶉等尖喙長尾身有黑藍花紋

蘇雀

形同家雀惟頭及胸有紅色亦有頭無紅色者成羣而飛山中甚夥因其

喜食蘇子故名

鴻雁

本地不產春來秋去輝發江沿岸多有

野鴨

形同家鴨惟體較小出沒水中陰雨時最多

魚鷹

體瘦色白有力善捕魚故俗呼釣魚郎子

百靈鳥

野林荒甸產生最多入籠養之鳴聲甚碎

鸚鵡

此鳥性好鬪產於山畝荒林之間

斑鳩

產森林中深灰色體有黑紋長七寸許高三寸許鳴聲嗚嗚

啄木鳥

俗呼啄木冠子嘴如錐能鉤樹中蠹蟲食之

鵬

卽鷲鷲大者高一尺許長二尺許黑麻色善喙鋸利其尾及羽製爲扇涼風

刺骨

以上係舉其大概其他如雀鷓鴣鳩鴉與內地產同冬夏皆有家畜則有鷄鴨
鵝之屬亦與內地產者無異

二 獸類

貅爲豹與熊配合而生者頭大喙長高三尺餘前一足同虎後二足同熊長七尺
餘尾短而粗力最強能噬虎豹

虎分二種曰大虎高三尺餘長丈餘雄黑雌黃有條紋東南龍崗大山裡常見之
曰石虎形與大虎同惟體量較小性綦殘暴

豹分二種曰金錢豹體有白細花紋曰土豹體有黑紋喙方尾黃高二尺餘長五
六尺爪牙犀利

狼蟲形與狼同其色微黃高二尺長七尺能立而行殘忍無倫

狼分二種曰白眼狼眼圈色白極殘狡曰土狼高二尺餘長五尺許春夏色青秋

黃冬白

熊有馬駝狗駝走駝之分馬駝最大重者千餘斤高三尺餘長四尺餘狗駝高二尺許長四尺許重約五六百斤均喙細而長眼甚小故俗又名黑瞎子體黑尾短掌如人手力能拔樹能升樹大雪後皆營穴自藏俗謂之躑倉在樹窟者曰天倉在石洞者曰地倉入倉後即不食曰舐其掌二三次出倉後以久蟄故肉皮嫩行步緩每爲獵戶所獲然其性最猛槍非中其致命處不死每屆秋令包米成熟熊入地中立行以掌掠包米挾於肘下然其肘直挾物實難故且挾且墜秋來山裡損害禾稼者以熊爲最走駝色黃長二尺高尺許形與馬駝同冬不入倉日在樹枝之上

野猪產高山形同家畜而喙長齒利倍之有孤猪羣猪之分孤猪大有重千斤者逢人必傷其觸樹木則砉然而斷俗曰一猪二熊三老虎羣猪有成羣至百餘頭者重約二三百斤其殘暴比孤猪大減

豺狼子高六寸長二尺形與貓同灰色凡山中諸獸皆畏其便溺能一躍丈餘便溺着於獸身卽由其處腐爛而死

鹿分二種一曰馬鹿尖喙長頸其性最馴高三尺長五尺一曰花鹿亦曰梅花鹿視馬鹿稍小牡皆有角牝無之其尾極短

狍形與鹿同大似花鹿爲草黃色牡有角牝無之尤善走

狐有四種曰火狐曰草狐曰芝蔴花狐狐大小皆同高一尺餘長四尺餘曰沙狐毛黃尾白甚小高七寸長尺餘

貉狸灰色白紋形與狐等而畧高尾小毛長

貉暗黃色毛極長高尺許長二尺餘尾小喙尖善走

獐形與狗同短毛小尾

獾形與貉同但毛短而黑皮可爲褥油能治燙火傷

水獺生於山麓河水中色紫黑長三尺餘高六寸餘水陸並棲在水中捕魚類食

之

貂尖喙長尾有黑黃兩色長二尺高六寸許

山狸形如貓高八九寸長二尺六寸寸黃皮黑紋

倭刀爲狐與貉配合而生者黑毛細尾餘與狐同

灰鼠灰色銀鼠白色形均與家鼠同惟稍大長一尺五六寸

花鼠身有紅紋能一躍丈餘故又名曰飛鼠

黃鼠狼及兔與內地產者同

以上各獸皆產於山家畜曰馬牛羊騾驢豚貓犬均與內地產者無異

三 鱗介類

邊花魚鱗細頭尾皆小體扁色白

熬花魚形與邊花魚同但色黃有黑紋

打莫哈魚喙巨有牙鱗亦稍細

鰱頭魚頭大鱗細

鯉魚產輝發江中大鱗金色

鯽魚形與鯉魚同惟身小稍扁

黏魚四鬚大頭喙無鱗而尾小身有黏液故名

黃姑魚細鱗色白身長五寸許

鱮魚黃色無鱗形如蛇

此外尚有蟲蟲魚大頭魚青根魚草根魚黑魚數種及鼈蝦等物但產額無多

四 昆蟲類

蛇產山中種類不一大者長丈餘身粗尺許黑色黃紋

馬蛇身有四足尾甚長屬毒蟲一種人不常見

蝮蛇 蜘蛛 蟋蟀 螳螂 螻蛄 蜻蜓 蝴蝶 螢 蜂 蠅 皆與內地

產者同

第二節 植物

一 穀類

黃豆又名元豆爲輝境輸出品第一大產量每响五六七八石不等其用途可以榨油製醬及作麵食豆菜畜料每至冬季則豆商雲集購運近年物價高貴黃豆每斗價值二元一二角農民種此得利歲有增加

高粱又名紅梁亦此地農業之大宗高原隰地種植皆宜產量比黃豆稍富每响地約十一二石或八九石不等其用途供燒酒原料供居民食品兼作飼畜之用每年產額約在五萬七千三百餘石除本地銷用外亦頗能行銷內地

穀子碾去皮粕即爲小米此地人民燒飯煮粥所必需故農家皆多種此以爲一年之食糧每响產量約在五六石此物宜種高地

以上三者占此地農產物之主要位置謂之二色大糧此外尙有小麥大麥黑豆綠豆白豆(俗名粳米豆)小豆碗豆包米(卽玉蜀黍)黍稷蕎麥稻子粳子

稗子糜子蘇子芝蔴蔴子等均爲農家次要之產物但產額亦皆不少

二 特產類

穀類以外尙有三種特產卽所謂黃菸線蔴藍靛是也

黃菸 菸葉爲輝南物產大宗全境耕作面積不下千畝每畝收穫量約在五百
觔每年收穫量約五十餘萬觔栽培法每歲於舊歷四月間播種耕耘二三次至
陰歷六月間先着手摘心次即採取煙葉之成熟自下而上因其成熟而逐漸收
穫之自莖幹摘取其葉繫於繩扣架木用日曬陰晴合計約需十一二日梗葉就
乾堆而醱酵之上者成褐黃色次者成暗黃色及綠褐色製成長片(土名片子)
或方縷(土名柳子有大把小把之分)再打成大包每包一二百斤作四角形四
圍覆秫藁以繩束之冬季由馬車運輸內地

按烟爲世界人類之共同嗜好品銷路極廣利益至鉅輝南所產烟葉品質優
美價值低廉若能考察土宜廣爲種植就地取材加以製造不但外國烟草此

後不能吸我金錢且我之菸葉尙可推銷海外以應其缺乏乃本地農商不知研究（土人捲生烟葉而吸卽呂宋雪茄之雛形竟不知改良製造）僅以生貨低價售諸外人而外人加以製造復返高價售於中國利權外溢莫此爲甚

麻有線麻（又名大麻）苧麻（土名青麻）二種亦爲本縣出產大宗全境每年植麻地約在五六百畝每畝收穫五十斤乃至一百斤每年產額約四萬八千餘斤收穫時期在陰歷七八月間刈取網放水池內漚至十餘日撈出用手剝下水洗晾乾束成把用木棒鎚打再用鐵齒釘扒梳開束成把打成大網每網二三百斤冬季由馬車運往內地

按輝境所產之麻纖維極細色澤潔白絲長七八尺強韌力甚大實可供紡織原料近年中外各國家常用物如窗簾桌布被單手巾夏布等多有用麻製者若能創一織麻公司製造一切家用布類實爲莫大利源瑞之每於接見商民即諄諄勸告惟邊地人民罕有實業智識守成不變致大好原料僅供紡繩之

用殊可惜也

藍靛爲此地特別土產宜於沙土種法亦耕壟施肥播種待長成開花結子時着手採取自上而下先取其枝葉次及其本採下併成大捆分置大缸或大桶中設近水處注水浸漬約一晝夜撈起靛葉使水沉清次日加以石灰而攪搗之終日不輟搗畢俟水澄清靛質下沉桶底泄去上浮清水卽成靛塊現時種靛一畝出產約可得六十餘元

按吾國染業向以天然靛爲要素故各地方多栽植者後因洋靛入口色麗易染人爭購用土靛遂日漸減少歐戰以還洋靛絕跡土靛種植遂多輝南向稱產靛之區每當夏秋之際出遊郊外則見禾穗遍野蔚然成行鮮艷可觀瑞之於接見鄉老時輒勸導廣爲種植以期挽回因有利權惟查土靛原質雖佳而製造未精仍不足與洋靛競爭經摘錄書報著譯各藍靛製造法印成多份隨時分給鄉民俾資參考

右述產物皆輝邑農產之優點所缺者不產綿花土人有試種者僅長秧而不結苞不產花生種只長秧不結實蓋棉花花生均宜於砂質之地輝境土黏故不生長又不產柞蠶隣縣如西豐一帶間有養者終不見佳輝邑氣候尤寒天冷甚早繭未作成蠶卽凍死實天然之障礙也

三 木類

輝境森林叢茂種類繁多其中有用之樹尤爲不少舉其名如下
楊樹境內最多樹身白色葉有尖極大者圓徑丈餘高三四丈又有白楊一種葉心臟形有鋸齒葉裡有茸毛生長頗速質輕輕白色供製自來火桿及雕刻器具
松樹名目甚多有杉松赤松白松黃花松水松二葉松五葉松之別樹皮皆深黑色葉作針形大者樹身圓徑約丈餘高二三丈松樹林質密緻供建築及普通器具其杉松一種用途尤廣自食箸之微以至棟樑橋柱船艦之大多取材於杉故松爲林業上最要之樹

檉樹生於他種樹木而成森林樹身黑色嫩枝之端一葉左右各四五葉大者
長約丈餘木質細軟供製器具

柞樹山林中極多其樹身為紫紅色葉大邊有鋸齒可以飼蠶大者高約二丈餘
木質粗而堅硬能耐摩擦供農具柄車網家屋下檻鐵路枕木及薪炭

榆樹亦森林之一種有家榆山榆黃榆之別葉小爲長圓形邊有鋸齒樹身大者
高約二丈餘木質堅緻細密供車軸土木工具柄及堅固傢具

樺樹有香樺臭樺之別香樺硬臭樺軟樹身色白葉爲圓形邊有鋸齒木質細密
可製傢具

黃婆羅樹抱樹形同檉樹質堅密可爲器具及雕刻

楸樹核桃樹雜生他樹中皆光條圓葉無大區別但核桃樹能結核桃木質細軟
輕鬆適於爲几案箱櫃等用

榛樹無甚大者至高不過七八尺樹身粗一二寸葉圓枝皆有針結實可供食縣

境東南兩面山地隨處皆有枝葉可供燃料

報馬樹形同槐樹葉小明亮木質緻密能耐久堪水濕可爲棺材及建築用
梨樹杏樹李樹桃樹櫻桃樹山裏紅樹葡萄樹均與內地產者同但不甚多且所
結果質味酸澀不甚適口應時鮮果悉來自內地居民宅園植菓樹者甚少詢其
原因一由於氣候不宜一由於農事大忙無暇及此也

四 草類

鞦韆草有三種曰紅根子直生無分歧莖極細而長曰塔頭與紅根子形同惟葉
稍闊此二種產於沿江河窪下地方曰羊胡子葉皆灣曲產於山中此草春生秋
長冬令鋪入鞦韆皮鞋內溫暖非常爲此地最有利用之物

羊草生於荒甸子莖窄莖細高二尺餘其性能耐腐用以苫蓋房屋頗能持久
小葉張草爲羊草之一種亦產於荒甸中其功用與羊草同

車前草益母草透骨草馬鞭草蓬蒿葦蘆等均與內地產者相同無煩詳註

五 蔬菜類

蘑菇爲一種菌類本地產者有各種貴重者曰花蘑及榆蘑花蘑產於荒甸野草之內凡有蘑菇之處草茂而色黑採蘑者一望可知榆蘑在樹上寄生其味最美每斤約值一元以上其普通者曰黃蘑又名元蘑森林中產生甚多亦有人工培養者培養之法選容易發生之樹如樅栗樺等於秋末葉色半黃時伐倒鋸成四五尺長一段置高燥地方乾燥之樹皮不可損壞至第二年四五月間將此木用斧砍成螺旋狀之口深以達木材爲度將栽種於口內使木體溫潤卽發芽生長待其菌體之傘開至七八分時採取之置蓆上曬乾香味增加出售於市場山居農氏養菰者不少獲利頗厚亦農家一種副業也

木耳生於深山已倒古木之上撥榆皆有之亦有砍活樹倒之以養木耳者故此地產額極多

針金菜俗名之黃花菜葉形與蘭相似花黃可食味甚美或產於山中

山藥 土豆 雲豆 白菜 大蘿卜 水蘿蔔 胡蘿蔔 韭菜 菠薐菜 秦菜 香菜 秦艽 葱 蒜 茄 黃瓜 絲瓜 窩瓜 西瓜 甜瓜 均與內地產者同

六 藥物類

人參產於縣境東南各山俗名老山參爲植物中之特色其名甚夥曰二甲子三花子四披葉五披葉六披葉把掌子燈台子皆象其葉之形而名之也採取之法每年陰曆四月間山民結夥三五人携木棍入山於荒草密蔓處用棍分撥尋覓過參即將棍尖猛指其上呼其名而叱之云不如此參即遁去至八月間草皆黃落參苗亦無從辨識採參者即停業每年收數約百餘兩有興京通化營口等處參客來縣收買運銷各省

鹿茸鹿胎牛黃虎骨熊膽亦此地貴重產品價值極昂每歲均有行銷其餘若細辛木通干貝五味子桔梗蒼朮升麻茵陳防風艾葉荊芥益母草車前子甘草蜂

蜜糖酥亦皆生產每年秋季採取銷售於本地

第三節 礦物

輝南境內多山鑛產甚富已經探探者有以下各種

一 煤炸

煤炸鑛產於杉松崗色黑質輕烟少火力強燃燒難而耐久能溶鐵鍊燠成色極高

二 鐵鑛

鐵鑛產於縣南鞍子山係赤鐵塊色青質重化驗鑛石含鐵質百分之四十分以上可製鍊鍋爐及器具異常堅實年約產六十餘萬斤

三 金鑛

金鑛產城南十餘里松樹溝質甚佳惟苗不見旺故現已無人開採

四 磁土

磁土產於杉松崗及黃泥河子等處可製缸盆鍋壺什物等器

五 石材

石材產於縣城東南山實較粗然頗合建築基礎之用

第十三章 實業

第一節 農業

輝南縣境從前本係僻壤固無山川當光緒四年全行放墾闢草萊驅鹿豕一變而為農植區域前十年來災疫連霜雹災歉頻仍近年人烟日密地脈氣候漸見轉移收穫亦遂豐稔今將農作法及製造物說明如下

一 開耕播種耕種收穫之時期 (俱用陰曆)

高粱 三月中旬開耕三月下旬播種四五月間耕耘二三次八月中旬乃至下旬收穫每畝約產五斗餘

黃豆 三月下旬開耕四月上旬播種五六月間耕耘二三次八月下旬收穫每

畝約產五斗餘

穀子 開耕播種耕耘收穫時期與黃豆同每畝約產七斗

大麥 三月上旬開耕三月中旬播種四月間耕耘一次六月上旬收穫每畝約產四斗餘

小麥 三月上旬開耕三月中旬播種五月間耕耘一二次七月上旬收穫每畝約產二斗餘

粳子稗子 均三月下旬開耕四月上旬播種五六月間耕耘二次八月中旬收穫粳子每畝約產五斗稗子約產四五斗

包米 三月下旬開耕即時播種四五月間耕二三次八月中旬收穫每畝約產五六斗

小豆綠豆芝蔴糜子蘇子 均四月中旬開耕四月下旬播種五六月間耕耘二三次小豆綠豆芝蔴每畝約產二三斗糜子蘇子約產三四斗

蕎麥 六月中旬開耕卽時播種七月中旬耕一次八月下旬收穫每畝約產五斗

線麻苧麻 均三月下旬開耕四月上旬播種五六月間耕耘三次七月中旬收穫線麻每畝約產四五十斤苧麻每畝產八九十斤

黃菸 四月上旬開耕四月上旬播種五六月間耕三四次八月下旬收穫每畝約產七八十斤

藍靛 三月下旬開耕四月上旬播種五六月間耕耘三四次七月中旬收穫每畝地約產一百一二十斤

二 開耕施肥播種之方法

開耕之初先將肥料搬運田中用糞箕散布於舊年壟溝耕時使之混合其耕法有二種一用犁耕破舊壟翻成新壟隨後有人用足踏播種之穴於壟上而散布種子於其中並利用以犁作第二壟時所起之土以覆蓋此壟之種穴又一法用

將破舊日之壟幅卽於所破之溝中播種播種之法大概高粱麥子粳子稗子線麻等用手撒下豆類用手播下穀子糜子黃菸用葫蘆點種種子播下後用木轆鎮壓一次

三 生育保護及災害預防之方法

保護法不外耕以培土耘以除草看護牲畜不令毀傷預防法對於蟲害或於耕種前一年冬季放火遍燒壟畝以絕蟲害之起源或於蟲害已著之地旁掘深溝以防蟲害之遷地餘無他法

四 收穫及貯藏之方法

高粱包米穀子稗子粳子糜子蕎麥豆科及麻類於成熟時用鐮刀割下大小麥則以手連根拔下均用車運至圃場堆積得暇以石礮鎮壓之令其脫粒亦有用連枷敲落穀粒者包米則用手撮之使脫粒線麻則埋置於污水坑中俟腐熟後剝取其麻黃菸採取其葉挂於繩上晝使日曬夜使露染俟變赤色後揀菸中之

完全葉各束一捆名爲片子菸餘則捆成柳則名柳菸束成把則名把菸菸草用
鐮刈下入製醃池中以水泡之至五六日桿葉中之醃質均溶於水隨取出桿葉
將含有醃質之水分盛大缸或木桶中用木耙上下攪拌之並加石灰攪使混合
至清者上浮濁者下沉時而止再入沉醃之池中排出清水餘者卽成醃至貯藏
之法穀類皆放置倉中菸麻醃則堆置屋內餘無別法

按輝南自設治以來生齒日繁工商之業尙未大興僅農業一端爲土著各種
人民所恃爲養命之源所惜此地農家專恃土地自然力於農法每多粗放如
土會之法薈耨之勤雨量之計均不知加以研究地利實有未盡瑞之到任察
悉情形卽召集地方紳耆籌立農會調查農業種類產額氣候土宜及研究農
林園藝肥料畜牧等事以期廣開見識講求利益惟山民固陋因勢利導非可
一蹴以幾目前之計宜注重地闢民聚故雖窮荒僻壤苟有能剷除一畝之荊
棘卽可墾闢一畝之田地但使無衣無食之游民悉納於服田力穡之中不獨

財政可以漸裕卽隱患亦可以潛消此瑞之所特別注意者也

第二節 林業

輝南跬步皆山平原甚少東南毗連長白山龍崗峯巒層疊殆全爲森林蔽覆自設治後荒地逐漸開闢森林卽逐漸砍伐近年人煙日稠建築及柴薪消耗日多原有山林已去十分之四五然現時勘測全境森林尙有三百六十餘方里此項森林皆係民有民國七年頒布森林國有章程乃陸續報領惟因困於資本阻於交通未能伐採運銷內地以供世之要需僅年年於春冬遠近勞働者齊集林地砍伐建築材料及劈成木拌供薪炭之需殊爲可惜至西北兩面人烟日密林木砍伐後卽不栽植日踰一日且漸有木材缺乏之憂瑞之考察情形以東南一帶與吉林濛江接壤其界在兩縣之森林宜由兩省人士共同集資採伐冬季擇捷徑之路曳出山外堆積河濱俟夏秋水漲破卽造成木筏由輝發江或濛江轉入松花江運赴吉林省誠銷售且免棄利於地西北一帶山地河濱穉林不少宜

講求培植加意保護以謀利益之繼續已一面召集紳商飭令警甲督催砍伐一面責成林業勸導員孫煥章將境內稚林妥定培養保護之法隨時勸辦如此分別進行其利益於民生國計當匪淺駭

第三節 工業

輝南地勢偏僻風俗儉樸居民習於耕種故工業未能發達現時所有者如油房燒鍋等飲食工產物仍屬農產製造物之一種此外有木鐵皮陶磁等工皆係小本營業無甚發展茲分述於下

一 油房

輝境有豆油房七戶字號爲天增興慶源長慶盛德天慶和萬隆和天益盛萬源東香油房六戶字號爲東興順立成德慶豐長慶源齋正味齋東生長資本不一各工廠建築費約共六萬餘元流通資本約共八九萬元製造豆油蘇油麻子油及芝麻油均係土法壓籽用石碾石磨榨油用木軋鐵罟鐵錘軋機每家備上頂

機械一二具技師二三人工役三四十人全年可產油三十七八萬斤出油餅三萬數千片市價豆油蘇油每斤二角香油四角用大篾或木箱裝封冬季由馬車運往各城及國外

按大豆油爲日用燃燈烹調之要品尤爲製造肥皂不可少之材料其餘渣（卽豆餅）可製最好之肥料及充作畜料久已見重於世界貿易市場觀東省近年黃豆之輸出日增一日價額年漲一年將來用途之大實堪注目惟本地製造用壓榨法製成之油既混濁不清而豆餅中尙存多量之油分製法幼稚收效自薄現經勸導商會設法提倡購置新機務使工作簡單費用低廉製出之豆餅精良豆油清潔成本輕餘利自厚以挽回東省固有之利權

二 燒鍋

燒鍋以製造燒酒爲業輝南共五戶一萬隆泉在縣城南關係宣統二年二月間開設經理人韓慶雲職工三十名一年間作工三百三十日造成品十三萬二千

斤值價一萬六千餘元一裕盛海在城東大場園係光緒二十六年九月間開設經理人董毓秀職工二十名一年間作工一百八十日造成品七萬二千斤值價八千六百餘元一福源海在城東大場園係光緒二十五年八月間開設經理人王維齡職工二十名工作一百七十日造成品六萬五千斤值價七千八百三十元兼售零星雜貨及糧米一醴泉湧在城東較河光緒二十五年七月間開設經理人關景福職工四十名一年間工作一百八十日造成品七萬二千斤值價八千六百餘元一玉增海在城西南樓上光緒二十三年八月間開設經理人王鑑臣職工三十名一年間工作三百二十日造成品十二萬八千斤值價一萬五千三百餘元

按燒鍋營業資本富厚局面宏大每年收買大宗高粱以爲造酒之需因畜料副產物甚多皆畜許多牛馬豬羊所排洩之糞土可供農田肥料所製之酒輸入中國內部及俄國爲數不少惜皆係人力製造不用機器成本較重又交通

不便運銷稍難遂致不甚發達

三 木工

輝境業木工者有二十六家字號不及備載製造之品桌椅几橙箱櫃等並修建房屋製造大小車輛農具全係人力並無機械所用之器不過鑿斧鋸數事製品粗笨頗缺匠心所成之貨均銷本境

四 鐵工

輝境向無鐵工廠僅城鎮地方設有鐵匠爐製造農家必需物品如大小車輛上所用之鐵瓦鈎板鐮刀馬掌鐵及各種刀剪均係粗淺物品外此又有用洋鐵製造器具者所製之品則爲手燈架燈茶壺火鑪水桶等物原料均係取自內地

五 皮工

輝境革製品業僅有鑄鋪十五家均設在本城專製鞴及馬車器具農用器具其設備有水窖子燻皮窰鐵錘木床勒刀裁刀鐵剪鐵錐等物原料牛皮豬皮

驟馬皮非出自當地即購自隣縣職工每家三五人乃至八九人製成之鞞每雙重五六兩至十四五兩牛皮者每兩小洋二角豬驟馬皮者每兩一角其餘農具甚雜碎價值不一皆在當地銷售因此地農夫及一般勞働者皆着鞞故銷路歲有增加

六 陶磁及磚瓦

輝境陶磁工廠在杉松崗及黃泥河子統稱缸窰專製磁油缸盆紅缸盆等物職工每家七八人至十四五人每年出品磁油缸盆瓶罐約五千餘件紅缸盆約七千餘件均銷本境值價在二萬二三千元至於製造磚瓦縣境有窰四座其設備有鎬鋤壚條鏟木模板橙木錘蘆蓆梳摺等俱出品爲方磚長磚甬瓦片瓦均係人力手工製成不用機器全年產額磚約一百八十餘萬塊瓦在二百五十餘萬片

此外普通工業有糧米舖磨房粉房茶食店首飾舖鐘表舖刻字舖畫舖藥舖靴

雜舖繩蔴舖多種不及備載

按輝邑開闢未久物產富饒苟能以生貨製成熟貨自有大利可獲無如山僻愚民故步自封製作不知改進瑞之到任後對於實業頗欲有所規畫曾召集工界人勸令組織工務會以開通工智改良製造因地址經費未能籌安事遂中止幸此地慣習工商不分每假商務會議之便勸告各工革除積習各謀刷新希望風氣一開人知趨重不特興通地面藉可消納游民獨惜輝邑荒僻實鮮鉅富之戶如設立公司開辦工廠等事業苦無資本家之贊助空言提倡殊非易易計惟有因勢利導徐圖後效已耳

第四節 商業

輝南僻處邊陲非四通八達之區行旅往來絕鮮駐足地勢所限商業未能發達茲將調查市場及商品列下

一 市場

縣城有當舖四戶燒鍋二戶豆油房七戶香油房六戶京雜貨舖十七戶糧棧六戶木棧二戶藥舖八戶酒舖四戶糧米舖八戶肉舖三戶糕點舖十戶飯舖十一戶靴鞋舖八戶香舖一戶下雜貨舖四十一戶磁鐵舖四戶鐵匠爐七戶洋鐵舖二戶水匠舖六戶鍋器舖六戶銀匠舖五戶錢舖二戶洋貨舖三戶成衣局八戶估衣舖七戶染房五戶繩蔴舖五戶鞞鞞舖九戶刻字舖二戶鑲牙舖一戶剪髮舖六戶照像館一戶報館二戶旅店十二戶澡塘二戶戲館一戶妓館三十五戶共計二百六十一戶

按本城商業近年頗見發達本年新建房屋千餘間新開商舖大小三四十家因此地天產豐富謀生較易故來者日衆惟錢法毛荒並無確實資本加以連年匪患元氣受傷尙未恢復若能整頓以蘇其困則將來之振興當較他處爲易

大肚川有大小雜貨舖十九戶藥舖六戶飯館三戶車店三戶旅店二戶油房一

戶糧房一戶錫舖一戶肉舖二戶共四十二戶

大場園有燒鍋二戶木舖二戶鐵匠爐二戶大小雜貨舖十二戶藥舖二戶糕點舖一戶靴舖一戶共二十二戶

樓街有燒鍋一戶大小雜貨舖三戶藥舖五戶糕點舖二戶鐵匠爐二戶銀匠舖一戶畫舖一戶肉舖一戶飯館一戶花店一戶菓局一戶共二十戶

杉松崗有復森煤鑛公司一戶華阜鐵鑛公司一戶遠來煤窰一戶小雜貨舖二戶酒局一戶車店一戶共七戶

中陽堡有燒鍋一戶大小雜貨舖九戶藥舖四戶糕點舖二戶磨房一戶銀匠舖二戶木匠舖二戶染房一戶鐵匠爐二戶菓局一戶車店四戶共二十九戶

蛟河口有小雜貨舖二戶藥舖一戶鐵匠爐一戶共四戶

柳毛溝有車店三戶

托佛別有小雜貨舖一戶磨房一戶糕點舖一戶車店一戶共四戶

輝發城有車店二戶酒局一戶菓床一戶共四戶

蛤蟆河有小雜貨舖一戶藥舖一戶車店及菓局一戶共三戶

流水溝有飯館一戶車店二戶共三戶

松樹溝及三間房廠各有車店一戶

二 商品

輝南商品輸出者元豆及豆油豆餅運往開原孫家台南滿車站再轉運於營口大連長春各埠燒酒分往瀋遼各縣並由長春運往俄國黃菸線蔴分往本省各縣且能販賣入關至京津等處藍靛毛皮藥材運往各縣及關內各省輸入者布疋以英俄洋布爲大宗次爲山東大布再次爲綢緞棉花由關內及遼海一帶輸入茶葉藥品由關內輸入洋油及火柴紙煙食鹽由營口安東各埠輸入書籍紙類由上海輸入

按輝境商品輸出雖甚發達然工業不講多以生貨賤價售人而輸入物品多

係洋貨如本地所產之白楊大可供火柴木梗之用所產菸葉可造紙煙乃均仰給外人殊爲可恥已屢向商會提倡將來如果能自辦既可闢國貨之來源且可塞外貨之漏卮也

第五節 漁業

輝境河流不少產魚無多僅輝發江沿岸有以捕魚爲專業者每一漁戶不過三五人濱河而居名曰網房子取魚之法或用網或用罩或擋亮子或置流鈎每年獲得之品以鯉魚鯽魚白魚黏魚邊花魚腦花魚鱈頭魚槐子魚爲多均銷售本地

第六節 獵業

輝境東南一帶山深林密野禽野獸隨處產生山民以獵爲專業者不少卽農人於冬令閒暇時亦多以此爲副業其獵法普通皆用火槍洋槍射擊或安置地槍釘枷其生擒之法則用陷阱常年所獲之品以野雞爲最多其次爲狐狸鹿獾狍

再次則灰鼠騷鼠野猪熊貉貂狼虎豹水獺等物銷售內地獲利甚厚

第七節 牧畜業

縣境牧畜之業尙在幼稚時代有經營者亦皆以爲副業試舉其種類及飼養方法

一騾馬驢爲農家役畜之用多者六七頭少亦一二頭設爲厩舍晝夜給與穀草高糧豆餅麸子等食料夏季多於原野牧放之夜間收入厩內使用時除其身體之塵埃刷其皮毛整其蹠鐵剪其鬃尾幼畜生後騾馬約經三年行去勢法以冀其生育肥壯

二牛亦爲農家役畜亦有以養幼畜爲目的者役牛之飼養法及食料與騾馬大同小異散牛則一年四時無論寒暖概以牧人一名放之原野入夜收容圈內冬季降雪時則日給粗食（豆秸洋草等類）二三次母牛分娩之後使離於羣給以細軟食料令其體氣恢復

三羊有山羊綿羊二種農家以爲副業及專業者多飼養之數十成羣以幼童或老人一名驅而牧之山野間任其自行就食青草樹葉夜收圈內冬季則朝夕給食料二次綿羊之長成力第一年可至二三十斤第二年可至四五十斤第三年可達六七十斤山羊則發生力稍遲又春秋二季行剪毛以山羊一回綿羊二回爲常

四猪之一項此地農家無不飼養然均爲副產以積蓄肥料及蕃殖爲目的畜猪均於圈內築一高台距地二三尺台下爲糞尿流入之所台上搭一棚舍以防雨雪之侵入其飼料普通用米糠或穀類之殘滓亦有購酒糟飼喂者夏秋則由牧童驅之出外徜徉林中或草甸間任其自由求食且以游行晚間復驅還欄中凡猪生後不分牝牡全行去勢法故其長力甚速經年體量可達百餘斤其生殖亦甚繁每年一隻母猪產幼豚十隻至十五隻之多

五雞農家亦皆飼養平常不另給食料皆放於庭院使自由尋食冬季每日飼喂

該公司設在城西南三十五里杉松崗當光緒二十二年間居民劉建元等發見鑛苗集資試探至二十九年設立鑛商會所請領鑛照嗣因資本空虛未入佳境遂於三十二年合併組成復森公司換領部照該公司純係華股商辦鑛區面積一萬六千二百畝每年約產煤三十五六萬斤產炸子一千二百四五十萬斤製鍊燠子一百三四十萬斤原鑛每噸出坑成本合小洋五元有奇鍊燠每噸出爐成本合小洋二十餘元銷售當地及隣縣運費頗重鑛區稅每年大洋三百零二元二角八分附加稅按值價收百分之三每年約納大洋三千餘元

按杉松崗鑛山氣勢雄厚周圍三十餘里蘊蓄頗富現就已開各井考察鑛床之態度參証附近之地質將來大有希望惟該鑛自開採以來於鑛脉之走向工作上之設施均未加考究僅用土法採掘斜窿豎坑不見煤層卽行停止開鑿之井因受水患常常廢棄且排水用罐提運搬用人挑尤爲耗時費工又交通不便輸送艱難運費亦重種種障礙更僕難數欲圖振興必擴充開採厚集

一次飼料以高粱稗子爲主晚間圈於舍內繁殖之法自立夏前後聞牝雞有喚雞雛之聲卽以新卵置巢中使伏翼之至三週間則皆出卵鵝鴨之飼養法與前相同

按輝南開闢未久荒地較多沙草叢薄宜於牧畜鄉民無識不知講求瑞之對於牧畜一事素具宏願前擬在開通縣地方組設牧畜公司曾經定有詳細章程因來輝中止今查輝境砂質荒原不乏水草以之耕耘則太劣用作牧場甚適宜每於紳董會議時演說牧畜之利力勸組織羣情頗表贊同惟農民智識陳腐非時下鍼砭難期警覺現已編輯勸辦淺說分爲劃闢牧地研究飼養改良畜種預防疾病多類預備發交農會聚衆講究務期蚩蚩者氓咸曉然於牧畜之易生利逐漸增多果能家給人足亦地方一富源也

第八節 鑛業

一 復森煤鑛公司

資本購置鑿井排水製鍊各機械購備轟石炸藥大開山洞敷設輕便鐵道所採之煤用車推出依此施工計畫定能掘入正軌卓著成效再利鑛廠附近之三統河多備船隻轉運輝發江以利交通而暢銷路則前途之發達正未有艾也現在該公司因鑛無起色資本不繼擬以山作股與華阜鐵鑛公司合併集資續辦已有成議

二 華阜鐵鑛公司

該公司設在城西南三十五里鞍子河與杉松崗煤鑛區相接鑛苗係光緒三十二年發見農民無識不知採取爰及民國五六年間因鐵價大漲始有本縣商民劉長富等商同該地業主合股探掘嗣因資本不繼未能探得正確鑛脈遂而中輟至民國七年二月間重行組合延聘專門鑛師試探結果以鑛苗興旺鑛質極佳大有開採價值始爲正式之經營並糾合資本家馮金升創設華阜鐵鑛公司領到部照該公司資本十四萬元純係華股商辦鑛區面積原報五方里計二千

七百畝歷年原鑛產額約六十餘萬斤各種製練品約用鐵二十餘萬斤製造大小鍋八九千口火爐二三百具農具約一萬餘件分銷當地餘即溶鑄鐵板運銷外埠陸路用馬車運至開原孫家台南滿車站運費每噸需小洋二十四五元至三十元水路由輝發江運往吉林運費每噸需小洋十七八元至二十元交通未便行銷因之不遠探掘地方山徑崎嶇運送礦石極稱艱苦現時除用人工負送外尚無他種設施製煉法僅築土爐用木炭作燃料溶化較遲鑛產稅按價值抽收百分之五鑛區稅已開採者每畝征大洋三角未開採者每畝征大洋五分附加稅征百分之十民國七年納稅洋七百四十餘元

按鞍子山鑛地形勢係東南西北向作馬鞍式兩端聳起而中部凹下其中鐵鑛之蘊蓄雖難推測但就各方面情形尚可深信其廣大而有價值該公司試探之初未能勘明鑛脉分布之狀態僅用土法開坑掘取未免失之輕率幸鑛苗顯露掘地數丈即見鑛石故耗款雖巨猶能得足償失增進計畫亟宜購置

試錐器具廣行試鑽明其鑛苗之狀態以定進行之方針並宜修鑄洋式鍋爐改用煤作燃料以改良溶冶之法更應建築輕便鐵路添造大小船隻以利運輸瑞之當調查時曾以此意勸告該公司劉經理現正計畫實行抑尤有進者查鐵爲最要之金屬人民日用所必需歐戰以還用途益廣奉省產鐵若本溪湖若鞍山站固皆大有發展然該二處均爲中日合辦並非獨立事業欲達自給本國用途之目的杉松崗之鐵鑛實占全省第一首位似宜由政府派員查驗大事經營果足有爲則將來發展工業擴張軍備時可免鐵材不足之感輝境經營鑛業者現只有上述兩公司而境內之鑛產如前章所述尙有松樹溝之金鑛未經探掘查該處金鑛距今八九年曾經居民劉慶和等開採一次後因資本不充賠累中止現尙遺有舊窿不少據鄉老傳言本山下蓄鑛甚富惜無鑛學家測勘未知審否

按西人之採鑛也必有專門鑛師以察鑛砂之深淺鑛質之優劣預算獲利若

干應集資本若干確有把握然後能着手興辦中國採鑛向不講求探勘舉凡鑛苗及地質之狀況以及資金之籌備工作之設施均不先事考究故每辦一鑛多致虧折相尋管子有云國有沃野之饒而民不足於食者器械不備也今之鑛商不知利用新法以圖進取而官家復鮮提倡之方一任其自生自滅自營自息其與棄利於地果何異哉

第十四章 交通

第一節 道路

輝境道路由縣城東至蛟河三十里東南至四方頂子九十里均通吉林濛江縣西至高集崗三十里西北至團林子三十五里均通海龍縣朝陽鎮南至孤頂子四十五里西南至杉松崗樓上三十里均通柳河縣樣子哨北至輝發城三十里東北至托佛別七十里均通吉林磐石縣朝陽山所有道路無一平坦東南則山陵錯雜忽起忽伏西北則泥濘滑澆輪蹄陷沒僅至冬季雪凍地堅始能通順本

年遵奉上令實行平治道路督飭警察責令村民分段培修縣城裡及四關廟壘起土路兩旁挖成水溝用木料支掌上覆長板四鄉鎮市通衢均就原有塗徑測其平頗使路高於地山路狹窄均剷荆斬棘將路身略事展寬山澗溝渠一律用木建築橋梁遠近行旅乃無蜀道之歎矣

按道路交通關乎地方命脈輝南僻處邊隅地多山嶺無航路可通而陸路又極阻塞以致地方生產均無由發達人民生計日形艱窘查奉屬海柳輝西安東西豐各縣地皆新闢物產富饒而久未發達吉屬若延吉琿春各縣沃野千里招墾無人韓民越墾交涉時起何莫非受交通不便之累謂宜奉吉合力組織鐵路公司建築奉吉聯絡鐵路其資金或招民股或募路債招股辦法恐緩不濟急最好即發行鐵路公債蓋鐵道事業有一定之收入而東邊各縣物產豐富獲利尤厚應募此債不特歲息可得即原本亦可期旦夕償還想一經提倡國人必踴躍應募縱人民公債思想薄弱不能慨然出資尙可仿奉省前募

省債之法攤認股份本省事業激於桑梓之義當無不樂從者其路線西山瀋陽起點與京奉路銜接東經西豐東豐海龍磐石樺甸各縣直達延吉控制圖們江北與吉長鐵路貫通一氣平時於移民殖產治匪等事既多便利設有徵調彼此援應聲氣易通其於備邊所關尤鉅方今三省一家同力合作接之時局布置應無大難倘以茲事體大恐難計日辦到取其次者則宜修築奉海鐵路途程較短需款較少且可就地取材（龍崗有枕木杉松崗有鋼鐵西安有煙煤）辦理自尙容易此則今日東邊交通上最急務中之急務也

第二節 車輛

輝境車輛有大車小車二種大車之構造橫四尺餘長一丈五六尺駕馬由一二匹至八九匹凡運轉貨物交通往來及搬運禾稼均用此車頗能載重致遠惟夏令道路泥濘通行稍覺不便小車卽轎車有覆有圍駕二馬或三馬載重約一千餘斤一日可行一百二三十里在鄉間中產以上之戶或有之外則車行中甚多

專以載送客人間亦裝載貨物

第三節 爬犁

爬犁大者長一丈五六尺前科起二木作轆駕一馬左右又配三四馬後寬五六尺高一尺餘上鋪板能載四五千斤一日行一百六七十里小者長八九尺駕一馬或一牛後寬三尺餘能載千餘斤此地每屆冬令用爬犁運物者道路相望因天冷多雪概不融化地凍路堅用大車每不如用爬犁之輕便捷快也

第四節 郵政局

輝南有二等郵局一所在縣城裡北大街路南係民國元年四月間設立有經理一人郵差二人全年約寄遞平信及掛號信三萬二三千件收入信資大洋四千元八九百元寄遞包裹九百餘件收入運費三百餘元滙兌銀錢每百元滙費六元每年約滙大洋五六千元郵差往來每日平均一次收入之款隨時解交總局

第五節 電話局

輝南電話局係民國七年二月間成立由地方籌款小洋一萬八千餘元總局設在縣城北大街路南局長一人技師一人司機生及工役十五人用戶城內六十九戶各區所十六戶共計八十五戶每機一月代金小洋六元長途話北通朝陽鎮海龍東豐西通西豐山城鎮南通柳河樣子哨

第六節 渡船

輝境河流半有渡船每處一二隻小者長一丈五六尺寬三尺大者長二丈餘寬一丈餘均無帆棹用篙撐駛過渡費本縣及隣縣行人概不收取遠處行人任便各渡口均有一定經理冬令水涸爲冰船戶卽皆停業

第七節 帆船

帆船惟輝發江中有之其航路北通松花江入吉林縣境內通航經過輝發城托佛別水程約六十餘里船之形式底平而頭方大者長五丈餘中寬一丈餘載量約十餘萬斤用水手十一二人小者長三丈餘中寬七八尺載量約七八萬斤用

水手六七人乘夏秋水漲時往吉林載運糧石及煤炸燠子等物順風則藉帆力無風用棹或以人拉之一日行百餘里

按輝南物產如木料菸麻油酒大豆高粱煤鐵等均爲輸出大宗每歲冬季由陸路運往開原縣孫家台南滿車站夏季道路梗塞卽由輝發江運往吉林近年因沿江一帶鬍匪出沒時遭搶劫船運日益稀少而河身因之日漸淤塞僅逢伏汎時可以通行實爲交通之礙若將此江開濬轉泛於松花江直達吉林接載吉長鐵路則運輸卽四通八達再沿江佈設肆市以便行旅兼資保護河運一通生產逐漸發達水患可以輕減實於民生國計大有裨益

勘誤表

頁數	行數	數字	錯誤	更正
一	十七	九	將字下	落一軍字
一	十九	四五六七八	即十四閔王	上下應加括弧
一	二十	十九二十二一二三	即劉彈子	上下應加括弧
六	十四	五	江	紅
六	十七	十二	在	再
七頁後城圖	六	一	少小東門	宜印上
九	六	一	風	風
十四	十九	十	一分	駐
十七	十九	二十	一	以
十八	十	二	梓	料
十九	十	十七	城	成
二十一	七	五	與	與
二十四	九	二十七	年字下	落一修字
二十五	八	十三	隔	隅
三十一	二十二	十九	因	固
三十二	十	二十一	林	材
四十一	四	三	水	木
四十一	五	十六	鞞	鞞
四十五	四	二十三	與	與