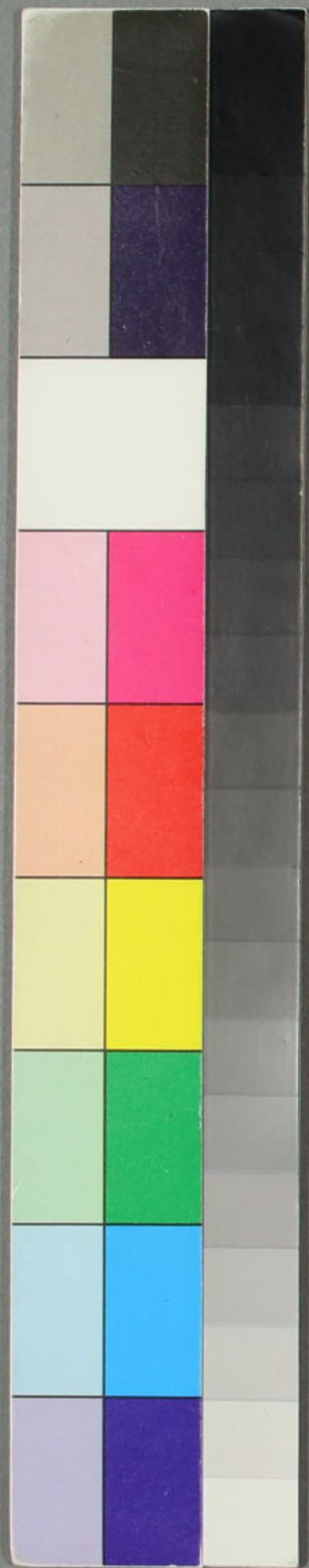


道古堂全集

和16  
976  
15





門和16  
潘976  
卷15

道古堂詩集卷二十二

仁和 杭世駿 大宗

韓江集上

梁溪雨夜

幾月淹塵跡沿緣得靜便  
雨聲連水驛暝色入溪船  
沙軟鷗同夢城春樹罩烟  
所嗟雙屐嬾不汲惠山泉

惠山寺

山殿松陰合溪橋蘚跡仍  
寒泉分石甃綺榭界金繩  
罷講閒坊閉談詩慧鳥鷹  
瓶笙終日沸多謝煮茶僧

丹陽郭外候潮





招招爭利涉遲速信難齊曲港牽船澀深更入坎迷未  
甘同鷓退只合學雞棲坐待春湍長新詩刻意題

雨中送邵

烈

歸里同用高青邱集中送客韻分得

送徐山人還蜀山兼寄張靜居

風人才調美難京著屐能隨雨入城講舍晚來青草長  
邗溝南下怒潮生因君小別添詩債累我狂譎得酒名  
北郭故交都健在江關誰最憶蘭成

清明日盧運使

見曾

招遊湖上二首

八柱船窗盪槩斜輕陰況有柳絲遮衣香鬢影連三月  
水榭風亭認一家冷節烟光歸草色冶春消息在桃花

山迴正訝遊踪歇纔過紅橋路又叉

裙腰草綠淨塵埃幅幅樓臺畫冊開花倚雕闌迎客笑  
波穿粉郭帶潮迴華觴合喚新聲勸佳節欣招舊雨陪  
解識使君吟興發慢牽錦纜過橋來

龔

楚

以將母告歸賦詩贈別

相於匝月判離悰迢遞肥泉永歎同白首一經吾分忝  
青箱四葉爾才雄鼎來方喜詩頤解寬去旋驚易道東  
暢好浴沂童冠在不堪淒斷暮春中

穀雨日江

春

招遊鐵佛寺

北郭峙禪刹基始吳建邦狐鳴應篝火百戰矜戈鏃運



謝族亦殲屠慘心魂懣野火歷幾劫久斂空谷楚何年  
掘支港光怪聳衆睽迫視乃得辨古佛黝且靡邪許困  
輿曳聚看交紛隳粹容屹不動良久力始扛花宮扇毘  
嵐事往如奔瀧龍象泣摧剝法鼓暗碎辭闍如佛滅度  
但剩老樹雙苑卿發洪願猛樹大法幢香界煥以儼修  
廊壓春淙交互松竹影搖曳瑣字窗是日值穀雨無雨  
風亦降竹輿穿低陂亂石埋崆嶺嗚呼霸業沈指識繫  
馬椿祇令平地農比舍安耕糴遊衍到初地環矚足久  
躩漸漸巾帽并米汁倒百缸一洗興廢感一洗煩煎縱  
宿鳥林際窺燄燄燒珠釭衆媿發妙音矜弄修眉媿興

永苦更短歸趁蝦蟇柳

江春重建鐵佛寺於臘八日落成追和

香雲遮湧十由旬造寺還須佛地人

宋人指謂范忠宣公者害氣

已銷兵後劫鐵靈重現幻中身觀空海月傳心印感夢

天風轉法輪恰喜清齋逢臘八虛堂容我算微塵

十八峯草堂雨中寫望

草堂俯春郊列岫青不捨一一排闥來秀色堪玩把地  
勝辰又良於此揜羣雅東風不世情密雨亂飄灑俄焉  
頑雲封媿燼露者寡遠勢接混茫目營力難假旣虞妨  
履綦聊且薦盃笋亟呼米於菟濃墨恣塗寫酒闌雨未



闌簌簌響簷瓦

紅橋雨夜

小雨微微未肯晴漫遊且共放船行望中撥擢春泥滑  
醉後推窗夜氣清玉鏡雲蘿華月影畫橋風度豔歌聲  
珠鐙照水參差晃莫使閒鷗夢易驚

鄭氏休園二首

巷逐城陰轉人傳谷口居入門三徑曲過嶺一亭虛捉  
麈鷗邊席行廚竹裏廬不知尋鹿若裴迺近何如  
蘚壁青蘿繡苔楹老樹撐穿花莎徑窄照影古潭清高  
臥茶喧枕微吟鳥繼聲卽看仙跡杳猶剩石棋枰

題查

岐昌

精舍集卽用其在湖南見懷韻

名高處士動星躔宵以驚才傲列仙貧裏生涯餘菜把  
別來踪跡在詩篇千秋事大慚吾稱一字褒榮藉子傳  
幸值竹西歌吹地相於吟弄送殘年

紅橋夜泛伶歌前後赤壁二賦卽集其字

縱酒托清遊相於在此州吹簫須月上倚枕泝江流山  
色橫空變風光接望幽藉消懷抱鬱喜得其仙舟  
夜長風露悄此去顧何之舉酒驚流湧高歌睡鶴知放  
舟從下上畱客問乎而過岸橫山影江清月望時

悅枝堂坐雨



道古堂詩集卷三十一  
四  
爲戀清歡未肯歸，棋完剛值雨微微。牽孤客，偷閒坐別約，殘花恣意飛。似醉心情，仍命酒作寒天氣。欲更衣，青鞵不惜衝泥滑，傍郭人家早掩扉。

喜趙珍陳昌圖過邗江卽送之淮上

書堂判袂意無聊，失喜相逢廿四橋。韓水南來春漠漠，淮流西上雨瀟瀟。遊方束皙途非遠，賦學枚乘格更超。此去蕭湖新月皎，晚甘園近好相邀。謂程徵君茂

江春出家樂佐酒卽席有贈

仙韶小部自分曹，玉色春衫鳳尾槽。誰擲纏頭思買笑，脣珠紅愛鄭櫻桃。

巾拂彈棋妙入神，風流長憶魏宮春。如何獺髓痕新滅，偏愛朝歌姓薛人。

長廊修竹月生寒，錯落珠鐙照畫闌。老去逢春更駘蕩，哀絲切莫近前彈。

建隆寺

花宮開處樹參覃，云是黃家報母菴。風外華鐘鯨鬣震，雲中仙梵鳥言參。尋僧遇舊投牀便，呈佛無詩喫飯慚。二百籤題真實義，幾時仍就竹林談。

重遊建隆寺

清和月吉屆恢台，認得招提策杖來。罷講僧閒經閣靜，



燒香會散殿門開，偶因花謝參賢劫。特借茶甘試辨才，  
行雨跋陀龍正橫。滿天涼思獨登臺。

題繙經書屋贈程

兆熊

窮巷有高士，彈琴緬義黃。老屋八九椽，綠草當門長。辛  
勤葺東偏，竹樹欹葭牆。紙窗不受塵，一室浮古香。生計  
恒屢空，但有書堆牀。不知何氏書，耽玩樂不忘。自來稱  
書淫，略記劉與皇。脩名懼未立，吾衰靡悚惶。從君一甌  
借，炳燭希末光。江城櫻筍熟，釀酒延老蒼。標舉見微尚，  
笑談無故常。春容日向夕，遷坐顏彌莊。泚筆慎所言，斂  
鏘韜鋒鏗。

梓花軒試龍井火前茶用東坡和蔣夔送茶韻

人生清福會有緣，看茶喫墨性所便。靈苗產自山水縣，  
青霞碧露蒸方鮮。吾鄉名勝甲天下，龍井有山兼有泉。  
泉穿石罅浮乳白，灑灑宛似夜墮金波圓。上融地液苗  
蚤薺，下瀉支港歸長川。槐火未改爭採焙，滌洗腥膩供  
華筵。離家兩月鄉味隔，往往念及流饑涎。鶴亭仙卿梓  
花宅，日雕綺句相摩研。侵晨雨過招看竹，欲以幽事娛  
頽年。櫻桃蠶豆不挂眼，越甌泛雪旗槍先。中泠汲水走  
重繭，拚費五萬青銅錢。石英始吐青粉，汰雲腴未長香。  
塵纏松關試解綠，箬裏亟排石鼎當。風煎蘇黃好事相



饋送雙井持較知誰賢我詩未向雪梳洗敢與坡谷爭  
媼妍枯腸更澆缸面酒槎枒肝肺如雕鐫

瓜步遊錦春園五首

畫船停榜認瓜洲綠柳緣隄入望幽鳳泊鸞停瞻  
御墨錦春園字恰當頭

修廊窈窕短亭孤丹壑玲瓏不枯一上莎橋擡眼望  
萬花環處赤闌扶

論斛濃香散曲臺日烘風扇長根芰豪情欲與花魂賽  
喚取清歌兩部來

年來綺思漸銷磨老轉顛狂愛豔歌一段清愁遣陶寫

酒邊哀樂比人多

錦幃翠幕展層層芳樹晴懸錯落燈耐冷素娥窺客醉  
當空先碾一輪冰

焦山自然菴聽雨

竹外初飄雨茅菴一宿新愛聽同有癖枯坐豈無因山  
靜長如睡江空不見人琉璃香界淨特爲洗根塵

盧運使招集瑞芍亭卽事

看徧金焦眼倦擡佳晴無事費疑猜刺閨小吏侵晨報  
千稜濃香一例開

紅泥亭子界香塍畫榜高標瑞芍稱一字單提人未識



不知語本馬中丞祖常

交枝並蒂倚東風幻出三頭氣自融細測天心徵感應

為公他日兆三公  
瑟瑟清歌妙入時雕闌深護猛尋思可知十萬娉婷色  
只要翻階一句詩

大雅扶輪巨望巍者英高會世應稀濃香也要探花使  
熏透王郎慘綠衣謂王生陸禔

觀查明府開所藏宋搨褚河南書漢太史司馬公

侍妾隨清娛墓志銘

史公有妾人不知其名清娛其姓隨世家平原所出微

年十七負不世姿維遷史筆擅偏奇平準封禪深刺譏  
蛾眉慘綠凝愁低柔黃纖手磨隄糜擁髻占燭清相依  
為陵游說龍鱗披偁以蠶室創厥肌宛轉摩足掩面啼  
洗瘢滌垢燂潘宜公欲周覽窮坤倪東探禹穴上會稽  
南遊衡湘窺九疑騰駕逸軌驂瑤姬寄帑同州竟不歸  
匏瓜無匹愁孤羈發亦委命隨沙泥長樂亭畔香魂棲  
帝哀貞志俾所司千載血食恒于斯褚公大節天人師  
一麾出守旌徽徽永徽二年霜始飛西廳夜坐若有儀  
盛妝高髻暫且頽斂袂再拜前致辭白楊蕭瑟搖巖扉  
蟪蛄泣雨枯蟬飢璇闈始末恐久迷請銘幽宅傳于時



二十四字含酸嘶筆踪橫逸非今爲斌媚豈學王羲之  
淳熙秘閣收散遺樂石挺挺完不虧清森活筆格較肥  
閱七百祀流傳稀迄今又復星籥移查兄招我晴窗嬉  
翠琰突兀光陸離古香浮動青玉筍叶其辭幼婦兼色  
絲題評一二皆耆黎敦我團挈爲一詩詰僭伊亞吁可  
嗤我才敢與龍門幾

鮭魚

鼠姑花謝意蒼涼忽枉冰鮮到草堂漑釜尚嫌薑性辣  
穿腮惟見柳條長莫憎瘦骨搜難盡便帶銀鱗嚼不妨  
我比南豐少詩思朝朝充饌也相當

和邱爲尋西山隱者不遇

平生隱淪諾微尚每黽勉所思白雲深姓氏知者鮮往  
從詎無由山行畏途外莎橋架危壑石磴澀蒼蘚遠睇  
西嶺松茆屋在絕巘稔知人事稀庭草久不翦入室無  
萊妻迎門有藥犬微聞語幽修泠泠泉續篔之子行拾  
橡或恐歸路蹇落葉兼雨飛來遊費凌緬山禽解送客  
信步逐溪轉惆悵別雲峯回脰尚屢盼

送巡漕胡侍御紹南還朝

巍峩清望著臺端

帝念東南轉粟難七省誕持龍節重千夫顛仰豸冠寒



道古堂詩集卷三十一  
九  
乘風興爲通儲遠戀  
關心因報國丹野老到船相問  
訊早聞八牖慶安瀾

天寧寺具上人見過

客裏稀塵事欣來世外朋  
起應先警鶴行不仗孤藤髮  
自今年白詩從退院增松枝聊一捉名理豈張憑

秋雨菴

看竹有結習勇往不待勸  
巷從青楊彎路陟黃泥阪僧  
廬一舍遙疎籬六枳楸入門數  
簪篋離立何止萬虛亭  
納天風吹綠午逾嫩乃知陰  
曠重力可洗煩悶有石蒼  
蘚交有樹古藤蔓色借壽眉  
青涼助詩骨健清吟杼山

釋撰句如造論沃我紫筍茶  
施我松花飯飯軟茶更香  
不歎齒牙鈍因師謝襪襪毋  
令數來恩

硯湖月泛

平川靜不波清景一池納  
牽舟漾漣漪晚色忽焉合團  
團閃金餅雲際尚開闔寒光  
一以照涼氣到羸蛤須臾  
出高柳澌澌已四帀鎔銀妙  
傾瀉水月互吹欲慚無御  
風姿赤脚不可踏船頭橫素  
琴船尾出畫榼叢蘆青條  
條因風自摧拉卽事陶塵襟  
夕霽愛淒颯高吟驚睡禽  
林籟遠相荅回望山烟重恨  
不攜瘦衲

謂竹溪上人

題程名世樂句圖四首



倚醉搢紅袖含顰斂翠蛾清喉珠一串容易爲君歌  
才思如君幾分明白石仙吹簫自度曲應得小紅憐  
幽意不可說春愁長滿懷發聲高髻顫或恐溜金釵  
按拍紅牙脆研聲皓齒齊何應裙衩上蛺蝶尚單棲

分詠揚州古蹟得繡女祠

娉婷繡女去何之四望亭南尚有祠宛轉月明彈錦瑟  
虛無雲氣畫羅帷機絲一向拋璇室環珮何年降玉墀  
想見墉城芝草長風神還似入宮時

題朱方藹草堂圖

清絕梧桐鄉溪流淨無滓老樹欹城頭平橋接沙觜年

時記訪舊橋下櫂曾弭書堂八九間竊窾介溪涖堂外  
何所有疎籬結六枳花藥羅瑣碎雜樹倚桐梓堂中何  
所有萬卷百城擬七緯精內學六藝究微旨其人美且  
仁系出子朱子派從婺源衍家自白嶽徒兄弟元凱齊  
聲譽廚顧比清言每忘疲晏坐或移晷別去勞心顏儻  
忽踰三紀或嬰鉤黨禍難紓家未毀或入山陽賦或製  
柳下誄驚心歲月適作者四人矣季也洵最良芬若佩  
蘭芷辛苦葺舊巢跌蕩于文史好語萬又千下筆不宥  
止太息人琴亡悵悵意無已并將鴿原痛寫寄圖畫裏  
韓江閒過我相見雜悲喜嗚呼君家客大半天下士一



二墓草宿謂龔鑑王存者獨余耳卽此數間屋歷歷尚  
豫姚世鈺可指君時甫勝衣玉雪好肌理聰明勤問字屢向几案  
倚卅年涼暄更蓄德日宏侈養成鸞鳳姿一日可千里  
摳衣兄事益友道故應爾吾衰形支離髮禿口無齒舊  
學漸耄忘幸也不卽死披圖慘不歡低徊歎逝水題詩  
一申懷汪然淚盈紙

遊喬氏東園

威遲角里莊荒僻來遊稀宛轉渡石梁遂款白板扉萬  
竹不受暑溼翠時撲衣野水縱橫流新漲沒釣磯初過  
其楮堂解帶量松圍下有芝草長上有白鷺飛微行遵

枉渚邱亭俯曲碕菰葉青戎戎波漩魚來依卽此玩羣  
動道然悟化機錯履慚滅明元言思張譏揮手雲間招  
我去鶴未歸循厓策短健林罅窺金微

漁菴

野水瀾漫繞竹林茅菴如笠俯清深萍香乍合通身綠  
雲脚西移一面陰被岸蓼花眠乳犢臥波檉柳立幽禽  
晚涼雨過遙峯出不見漁舟款乃音

晴綺軒觀宋林酒仙像

仙乎失足踏蛟窟衣苔帶藻無人將塵寰遊戲不得意  
毀形變服皈空王掃除二見空五濁只有米汁從容嘗



小飲三百盃大飲一千觴偶然不醒抱甕臥上天欲呷  
 天瓢漿蒼苔綠樹句清婉時時吟弄同寒蠶仙名遇賢有門前綠  
 樹無啼鳥林下蒼苔有落花之句至今祠屋飽秋雨龕燈夜透糟邱香  
 我不識酒仙亦不入醉鄉松毛蓋瓦藤織簾晴軒招我  
 追風涼循廊讀畫詫奇筆五髻浮動青螺光棱棱壞衣  
 不遮髻比鶴差瘦如猿長甘蕉樹底曲盤牀容色貶瘁  
 神飛揚畫師凡手貌不得豈仙酒酣落筆自寫枯僧裝  
 中吳紀聞仙能自圖其形無毫釐不相似我無北礪半偈銘枯骨又無中吳  
 紀載傳篇章借仙金竿酌仙酒仙雜詩金竿又聞與仙  
 身後宛轉澆詩腸即看壁間栩栩呼欲活為我聳肩曳

袖之句從頭商

蓮花溝弄月歌為徐本清作

黃山粵區仙所陬軒轅遺跡無人搜奇峯六六不易到  
 險陷最數蓮花溝天梯一綫猱愁踏庠豁惟容朗月納  
 問君何計挾飛仙絺衣得向松梢搭爛銀嵐彩相搖溶  
 一峯一月無定踪孤禽冷叫霄路迴萬象夜斂清光融  
 噫吁噫危乎高哉李清都窈曠無人來蓮莖竦峭誰所  
 裁涼風藥草互披拂此地豈有蛇虎豺知君負性奇難  
 改既不到天都觀瀑布又不向天海高頭看雲海只攜  
 謝朓驚人詩搔首茫茫問真宰導客神鴉來往熟洞口



道古堂詩集卷三十一  
香泉請君浴伐毛洗髓綠骨輕仍到峯頭抱月宿平生  
愛山志亦頗攬臂雲中計未果神山一合石髓堅可惜  
斯遊不招我

新晴過夢公方丈

新晴詩骨健初地愜孤懷看竹荒原迴尋僧曠土皆草  
根收積潦松下出清齋行樂隨宜去幽便稱笋鞋  
曝經當此日時六月六日日色曉逾遲琴薦晴猶潤筠廊綠  
更添樹同僧影瘦吟逐鳥情恬飽聽瓶笙沸何妨盡日  
淹

同年夏檢討之蓉見過道舊以不朽之業重相敦

勉感賦一律

分袂俄驚十八年神峯轉覺過從前一屢喜築招真館  
二頃仍荒下澗田跛脚每深天際想俛眉宵學入時妍  
慨從炎瘴抽身後四海知予雪滿顛

寄題晉陵鈕孝思牧村圖

牧村在何許村深徑回復居民八九家生計雜樵牧老  
死不去鄉風氣頗完樸鈕兄山澤癯詩骨戛寒玉陽羨  
既買田愛此結茆屋穿階溪響清排闥山光綠一篇招  
隱文時就樹根讀非不切飢溺仍恐蹈耻辱靜養草木  
年迨爾抗流俗吳羹芋魁香家釀茅柴熟浴鳥偶不來



道古堂詩集卷三十一  
誰歟慰幽獨  
遂聲起夕陽  
童兒叱歸犢

送許祖京歸清溪

負笈休譏去  
就輕何蕃乞  
養亦人情  
參差山作趨  
東勢  
嗚咽江流惜  
別聲  
上國屢傳蛟  
窟徙  
下田聞說水  
災成  
貧家米價關  
心甚  
老態頽唐  
送子行

題水東小圃

小圃何人築  
裁量在水東  
桐陰樵笠雨  
荷氣釣絲風  
石壁嵯峨立  
雲房窈窕通  
披星來采藥  
只欠兩仙童

晚過夢公丈室

清遊本無謂  
到寺意先勤  
谷鳥遠相喚  
鄰鐘時一聞  
齋

從僧鉢剩涼  
借佛檐分不  
爲玄言久  
林深易夕曛

熙春臺月夜弄泉

奔流激豪湍  
過雨勢轉急  
抵罅力趨險  
觸石聲少澀  
華月出雲衢  
照我頭上笠  
寒光墮重淵  
淨洗一輪溼  
寂寞熙春臺  
夜色美難及  
舟師耽幽便  
權揀柳陰入  
相於弄琤潺  
驚瀑濺衣褶  
氣懾龜魚驕  
香戀芰荷襲  
扣舷歌皎兮  
清影俯可拾  
回頭白塔尖  
獨抱翠微立

觀吳興趙氏一門真蹟

首趙魏公松雪孫行可提領記事次魏國夫人漁父  
詞四首次公弟孟碩送剛父學正詩次公子奕仲光



道古堂詩集卷三  
和允中郎中秋興八首次公孫麟彥徵孝廉張先生  
乞粟疏仲穆子也未附公甥王蒙叔明雪夜訪戴安  
道圖記

清遠吳興松雪翁一家辭翰動宸楓亭臨鷗鳥烟波外  
人住蓮花世界中文敏所居名蓮花莊有三品石洗研池得向酒鄉窺墨  
妙試從書苑遡門風更參黃鶴山樵筆莫以家雞傲阿  
蒙

送邱永歸里

十日邗溝住翩然返舊廬臨風一相送極望渺愁予鄉  
井懸歸夢親朋少報書道吾岑寂意獨寐夜窗虛

苦雨用江醴陵贈鍊丹法和殷長史韻

頽雲韜西峯曦駕久不還極目渺天際綿野無孱顏綠  
水未可泛青林何由攀涼館結層陰溼漬雕甍丹隱几  
若有待入室無與歡樂飲希舜榼家食安顏簞差免鼃  
黽聒始信衾裯寒密塗亮難越啗類鍛羽鸞

梅雨用初白集中雨後納涼韻

頑陰屨屨壓千層猛雨森森散鬱烝曲徑少花慵命屐  
晚檐無月早張燈崩騰快醒幽憂疾膏澤欣占大有徵  
不用祈晴丙丁帖輕裘政愛薄寒增

用前韻酬五弟世瑞



文峯高級拾層層須信先人厚澤烝秋士拈題先借硯  
寒窗照字各分燈六詩三筆吾慚稱百賦千詩爾可徵  
邗水遠來同聽雨對牀幽思一番增

遣興再用前韻

如水閒門迺幾層胸中雲氣夢猶烝澆腸醞借三升酒  
遮眼紅依一穗燈對客談雄防傲長臨文才餒懼衰徵  
長希炳燭餘光照不見新知逐漸增

建隆寺東方丈連理栢聯句

結夏雞頭苑譚經塵母堂世駿閒襟消佛日遊屐展僧  
廊江炎俯刹婆那廣盈堦育坻芳僧復顯翻譯名義

言育坻此妙明生淨域夢蘂滿雕牆世駿拔地禪杖聳

干霄寶樹長炎二身根本合五粒色同蒼復顯鬼臂工

拏攫龍鱗久抑藏世駿看難區色相量費較尋常炎法

雨青皮溜天風逸韻鏘復顯維林撐勁秀仙梵叶笙簧

世駿漏影交承月經冬力拒霜炎並形閣窟裏合掌練

溪旁復顯接引松堪偶分尸檜可傷世駿鳥宜棲共命

果每陋連房炎平等名何忝思惟義待商復顯雲開齊

露翠日炙各流香世駿七寶裝欄楯千花散道場炎澄

心觀物異佇興寄詩章復顯烟客詞峯峻山僧慧刃揚

世駿森森連理栢吟翫在閒坊炎



稼書堂七夕詠神仙感遇傳郭子儀事

崇高富貴世所羨況以期頤更歷徧九天生籍洵有之  
太息吾生未經見唐家異姓汾陽王年過三十猶貧賤  
銀州近塞議防秋猿臂常擎大羽箭赤光儵忽閃雲端  
亘似長虹挾流電風旗霧旆恣飄揚髣髴天孫露玉面  
鵲翎欲禿曬未乾蛛網添絲密仍牽神仙富貴兩茫然  
乞巧依然遵古諺英雄豈亦計庸福默禱私祈極嫪戀  
天風吹落仙語清洪範休徵憑汝擅收京大烈耀千古  
赫赫今猶傳宇縣吾生踪跡如癡牛有夢何嘗到月殿  
今年重七異鄉親紛綸瓜果當筵薦韓公棊槩鬧華堂

謝傅笙歌喧別院雨師爲洗耳根塵急點琮瑋打荷片  
廿年宰相付空談一枕龜茲意彌眷亟呼妙手寫靈姿  
更遣門生檢仙傳今夕何夕夜景澄銀漢斜傾斗西轉  
美人憶我清不眠九孔鍼穿五色線祿命微參豈有憑  
奇事重徵諒不變書生奢願倘能償決計君苗定焚硯  
胡麻爲八穀之一前人無有專詠坡集中止一賦  
而已輒作一首

嘉種攜從海上槎莖方房大孕仙芽霜脂碎碾香子蜜  
雲子同抄細似沙玉洞流來偏有飯白羊喫盡不留花  
才人豈是無心詠讓與蘇和仲賦誇



問竹上人疾

涼意入蕭澹僧野如深秋苔壁一笠間綿疴增離憂鉢  
囊久離塵濾水充朝羞苦韻出林表殘經尚牀頭落落  
世外朋將從竹所遊雙胛拳瘦鷺壞衲遮未周山中富  
藥草蘓蕪行當求灑然說無生一洗人天愁

紅橋秋泛

得共紅橋半日淹好風吹過喜秋兼荷擎宿雨千枝蓋  
泉噴珍珠百道簾擘岸船來疑燕掠棲毫吟苦學魚噉  
清輝照影涼於水陡覺絺衣要漸添

欲往建隆寺畏雨不果寄示住僧

秋炎欲斂氣猶烝約往香林竟未能禪榻茶烟拋也得  
西堂偏憶苦吟僧

荒郊秋入草蕭蕭嘯侶曾來遣寂寥一樣跳珠結涼雨  
空階難忘兩芭蕉

雨過夢公丈室

秋晴不可準急雨莽無數意行入荒原桑竹徑回互避  
潦遵微行迷方轉多悞紅樓高切雲前導仗閒鷺瘦衣  
杼山釋詩式得禪悟以彼清淨心削此寒瘦句靈機長  
活脫交手不能付遊情窈冥間妙境時一赴淒風攔閣  
鈴矯首有遐慕棲檐鳥知歸頽景忽已暮相將理芒屨







秋集徐本清學圃

桐陰不雨也生涼藥草因風自送香  
弄水與鷗分野席  
看山畱客坐茆堂  
舉杯已約月同飲  
得句且邀秋共商  
幾折危闌天半倚  
葛巾吾欲傲斜陽

題秋聲館

兩樹梧桐一拳石  
染透生衣綠無迹  
淒風一至葉自搖  
宛學詩人抱吟癖  
秋入遙空淡不收  
羈孤心事每如秋  
知君已築秋聲館  
聽到秋深我欲愁

中秋集遺安樓下聽小伶歌坡仙大江東去詞

雨聲來自大江東  
綽板琵琶鬧綺櫳  
曲誤不知誰解顧

思量公瑾是英雄

羅衣約略欲生寒  
粉面妖嬈刻削難  
可惜轉喉珠一串  
黃州月色不曾看

錢唐詩人潘雪帆墓在蜀岡往尋不得

詩骨埋何處  
分明在蜀岡  
高秋思一拜  
蔓草沒斜陽  
蘚徑尋碑失  
松根引路長  
清詞聞鬼唱  
嗚咽和寒螿

九日登南城樓次龔三秀才

視身韻

一逢佳節興飛騰  
城上危樓許共登  
放眼欲窮無礙境  
置身宜踞最高層  
鳥從樹杪齊人立  
天逼秋空學水澄  
歸去持螯還醉菊  
虛堂誰道旅愁增



程氏筠榭齋幽風圖

陽冬值淒緊虛室意蕭屑流觀毛詩圖何人畫七月周  
正肇建子歲首一之日幽谷况苦寒節物應玄律次及  
春日遲女桑漸可伐蠶績勤婦功膺原事耕墾七月烹  
葵菽六月食奠鬱瓜壺佐饗飧春酒養老疾迎貓祭坊  
庸八蜡靡弗達黃冠息田夫索饗聚萬物想見生理周  
不用計衣褐吁嗟此幽居風氣尚陶穴公劉方舍館古  
公未築室艱難以定都王迹興也勃後王疾敬德曷其  
奈何勿元臣陳民依動色咨警切風詩兼雅頌指畫口  
可述良工蘊苦心鄭重寫詒厥系首誦八章經誥聖所

曰得非馬和之不亦趙

孟頫林子與

筆良士戒太康其

義在蟋蟀吾儕安耕鑿際此歲功畢御冬謀旨畜塞向  
蟄蓬華讀畫生古歡朋酒幸情暉惰遊或免訶素食理  
當察毋令堊壁空更約寫無逸

立冬前一日雨中集街南書屋追悼馬員外

日瑄

山齋簡人事幽意藉以攄霜條將辭秋葉墮風舒舒小  
雨間復作蟄室聊相於溲然悽心神我友今安如平生  
一髣髴牀有手寫書高韻邈林表逸響沈空虛江山悵  
阻脩日月忽已除每虞哀樂傷壽命同草苴撫今兼感  
舊運往情有餘



對漚閣席上詠燭

子夜殷勤照獨眠，逢歡又肯上瓊筵。  
替人惜別先垂淚，恁事灰心遽散烟。  
燄燄好花空際結，紛紛寒暈雨中圓。  
文場仗爾三條力，忍共勞薪一例然。

硯池雨泛聯句

獰飈肅林莽

吳江王藻

玄露淒有滄冥濛，池荒洲

世駿

俄頃

失翠崦，彌矜曦晷促

錢唐陳臯

突令遊興斂，幽探屐倦蠟

長洲

沙維

枯坐戶愁居，輕鞦惜衝泥

潼關張

寬褐畏蒙蘇，言

將泝空澗

江都汪長馨

詎久束崖檢，一篙入灣環

江都汪

百

頃試灩澦，奇情割紫雲

藻

活色奪青琰，脩眉漾犀紋

世

駿

微渦暈蓉臉，天骨巧斲能

臯

墨海肖範儼，泓然象有

維杓

徵允矣，名不忝溪棧，蹙淪漪

四科

風脚恣磨颭，渺

瀾圓文呈

長馨

颯沓粗雨點，頗類手撒菽

長德

又若面

著麤打篷響，蕭蕭

藻

啟鑑光睽睽，陰森起芒角

世駿

涼

氣破睡，麗櫓澀急待擰

臯

窗拓不及掩，扳脊竄驚儵

維

杓觸岸胥，枯芡葉脫時濺波

四科

葦折未離隙，延緣度

花杠

長馨

造次接苔厂，祛痰亟傾尊

長德

怯冷預捐簞

欹枕或放慵

藻

鬪韻互趨險，寒聲相與清

世駿

柔翰此

焉染凝神，屢鷺翹

臯

密詠學魚噉，奧思容徐抽

維杓

高

格宥稍貶，洗句去瀾漫

四科

立說戒卑諂，刺船偶移情



長馨  
取醉暫輟槩池烟滃初合長德 暝色來有漸昏鐘  
幾杵沉藻 遠火一星閃焚船晒子猷世駿 興至擬泛剡  
皐

用坡公百步洪韻題張月梅 煎茶圖卽送之還橫

山舊隱

邗溝夜雨如決波長鯨振鬣龍騰梭呼燈張畫試題句  
振筆疾埽隄糜磨品水不學陸鴻漸煎茶試仿蘇東坡  
松風扇鼎沸蠓眼清響時到雙卷荷高吟鏗洵徹戶外  
聲蒼檐雷千蜂渦侵晨我友權當撥一葉軒舞凌江河  
新霜璀璨已凋木三山翠色仍紛羅掀髯醺酒頌風伯

茸裘潤領裁蒼駝中冷有泉汲不得瘦蛟據窟遊蛟蛇  
伏飛信勇不可恃肯與怪物爭巢窠揚帆一笑指鐵甕  
波濤縱險如予何通靈妙畫恐飛去重煩神力長撝訶

送李應烈之吳門

離家漸近意先便江岸欣租下水船帆脚日高開曉霧  
塔鈴風順語諸天貧能養母遊何礙熟不因人事可傳  
飽看吳江好光景楓林將落轉澄鮮  
韶齡京國快提攜倏忽星霜廿載移赤手所嗟謀食苦  
回頭翻悔讀書遲寄帑沽水非長策懷弟秦州有好詩  
賃得一椽臯廡穩短函先報老夫知



題蓉江垂釣圖

母邱道士好畫手千枝愛寫紅拒霜間從何處得粉本  
倒影濼濼搖秋江江邊漁父有潘黨終日拏魚無兩漿  
臨厓背坐一竿拋雖不回頭人可想我與同鄉未識面  
縱使開圖仍不見幾時請介孟蘭臯謂武堂共買輕舸理  
釣線

雨窗夜坐喜丁壻至自淮城效吳體

紙窗矮屋閃油檠夜氣不圖如此清鼠緣敗壁率爾下  
雁逗寒雲時一鳴苦吟聞荅粗細雨情話續成長短更  
天愛閒人與閒福煮茶煨栗到天明

送王某還關中

遊踪五載滯邗溝忽漫歸秦興轉適嶽色通天橫馬首  
河流噴雨濺貂裘曉關犯曉霜侵堞古戍衝飈葉滿樓  
到及長安愛冬日衰親先為豁雙眸

寒夜集汪棟護圃

夜氣茅堂靜庭柯墮月深故人多旨酒獨客減鄉心散  
帙青燈閃催吟白髮侵江春堅後約不厭數招尋

五清山莊圖為渤海高文定公作兼呈齏使恒

周制重公墓冢人圖兆域諸侯卿大夫封樹各以秩有  
功常居前守禁且為蹕執斧蒞匠師幽竈乃無忒下逮



唐貞觀陪葬護陵側一百七十四石刻今可質  
皇朝奠坤輿

三陵峙薊北族葬儼周廬宿衛乃其職我  
皇沛新恩賜地許環翊航渤海公四海仰耆德丹  
地陳臯謨河壩崇廟食騎箕旣歸天浩氣盪雲日許山  
界東南瑞協拱皇極錯落眞珠村寒秀美堂密窰窰備  
榮哀同穴有靈匹哀哀象賢嗣麻衣謝橐筆水月松竹  
梅崢泓間蕭瑟遺詩識終符幽棲願遂畢寫圖範先型  
清淚素襟溢空山對高秋出人動銜卹求忠必於孝致  
身先竭力嗟余負疚深愚顛荷公識泉臺有知己往哭

何可得辱以節使知謂我曉經術乘間過烏府把卷增  
咽息湯湯河水深鬱鬱象緯逼寒芒動台躔大節光史  
帙荒儒容僂言袞繡頌九戩

冬江

巨浸經冬勢轉雄乘臚萬里駕長風晴瀾拍岸沉荒草  
野氣浮天失斷鴻三楚估帆飛霰重二姑神帳暮潮空  
油魚磯下冰開處尚有披裘獨釣翁

冬至前二日集梓花軒催雪

雪意初含尚未伸空齋凝望轉勞神劇愁無月難爲夜  
却恐經時漸及春縛帚久虛穿徑屐開爐休誤煮茶人



題詩促迫緣何事要與仙家賭玉塵

題畫

清秋風日佳有客遠存訪語次出畫冊披視愜予尚在  
昔汗漫遊江山日騁望瘦藤凌雲峯高帆破烟浪垂老  
耽閒居邱壑情所向舊遊思好手摹取入屏障愛此天  
機精幅幅窮形相位置爭造物慘淡見意匠遠勢分秋  
毫細處轉雄放木落秋崖高雪消春江漲松濤洎絕壑  
瀑練界懸嶂晚楓霜葉酣新柳風絲颺宛見雁刷翎恍  
聽鶯弄吭日霽渚烟輕潮迴磯石壯望衡攢漁舍聯檣  
宿賈舫萬象幻毫端賞心幸分餉置我山水間索居獲

佳況更知巖居樂細意狀清曠門拓嵐彩中徑盤松果  
上庭靜梧陰積窗虛竹光漾晨起放鶴飛暝歸和樵唱  
寧諱谷號愚應知水名讓摩挲眼倍明想像神彌王得  
侶山澤癯足頰風塵狀靈區負嶽瀆仙地阻蓬閩讀畫  
娛暇暑烟雲藉供養真蹟畱未得題詩寄惆悵

江春宅分詠得防秋

六郡良家子防秋調發空軍裝霜馱遞家信塞鴻通臥  
甲陰山雪鳴弦大磧風三城猶未築不敢論邊功

小酉別館追送程舍人晉芳用昌黎會合聯句韻

簪毫紫禁嚴宣詔丹地重世駿誰歟冠文豪入選奮



才勇黃裕高騫歎力沉翹望益神聳閔華摩空賦筆瓌

翻水詩思涌陳臯疾如馬脫銜浩若川決壅沙維遠齊

嚴徐肩近接顏陸踵張四橫翔類排山獨出儼斷壘江

炎光連星河搖氣攝虎豹恐程名握瑜炫席珍含穎挺

嘉種世駿東門飲餞多北地鈴馱冗裕乘風想揚鑣過

家當上冢華雞壇別舊知鳳閣拜新寵臯驂闖候館闕

旌拂驛樓拱維杓衝寒馬毛縮裹雪僕心恂四科雙猴

隻猴迎十漿五漿奉炎封崖冰嵯峩撐郭樹臃腫名世

闕市驚乍穿短簪喜初擁世駿岱色翠忽交燕雲晴可

捧裕曉瞥盤空鷹夜咽詔寒螿華美哉壯遊遨胡然惜

微廼臯心儀王道平目極帝闕鞏維杓殊恩故特

達當職敢惕四科陳謨追虞唐銜憲展虔悚炎革帶

玉螭盤黼裘青兕茸名世丹穴耀九苞華省豔雙琪世駿

兼謂小阮晴嵐朝制尊鼎槐臯輿擴秦隴裕德至銀甕出

瑞應玉膏溶華賜復逮耆耄肆省破孿萃臯謀謨參廟

堂變理佐宰冢維杓巽言羽排霄清緒繭抽蛹四科居

中體易崇近日價增踊炎雄飛鳶戾天卑伏燕斂翮名

世君行慎樞筦趨直準宮甬世駿我其內熱歎鬪險夜

呼洵裕與項均言別



月窮羣動蟄不見役車休歸計吾非亟人生各有謀臥  
疴成小劫別錄起新愁一雪晴逾好看山興轉迢

遊法雲寺同用溫飛卿法雲寺詠雙檜韻

春陰接日萃鷗羣入寺尋僧靜趣分草色不殊驃騎宅  
風聲猶張皖城軍空枝野燒歸塵劫落日殘鐘殷梵雲  
公等共深懷古意香林清唄幾回聞

和陶連雨獨酌

達生貴玄尚衆人不謂然長恐烟客誚未遂桑者閔歡  
然命杯酌得酒勝學仙共處大塊內萬物遊其天醉醒  
各有適知覺誰獨先曜靈久匿景句積當來還晦明強

分析何與皇義年樹立苟不朽豈在詹詹言

吳均招集程氏園亭

名園幽篁似郊扉看竹同來坐釣磯遮眼綠陰開曉霽  
稱身白袷試春衣東西屋夾清漳住高下花迎綺席飛  
卽此一觴兼一詠永和以後見應稀

歲暮留別遺安樓同好

朔氣將吹雪輕舟喜暫操客心懷土亟歸計閉門高屢  
酌清醪滿仍慚菜把叨別愁驅不得且共一鐙挑

野寺尋碑圖爲杜太守甲作

杜序云按志卜從善明末總兵先以副總兵守衛闖



賊犯開封巡撫高名衡令暗渡河南掘河灌賊營未  
成賊覺衝散後河決陷開封從善以水師至賊上河  
北諸軍用大礮擊沉賊前鋒土寇李際遇等所在蜂  
起從善兵僅三千人屢建奇功崇禎十七年賊將破  
懷慶漸逼衛從善護路藩南行賊旋據衛城從善返  
與爭力竭爲所執大罵不屈遂遇害剖腹刳胸備極  
慘毒郡人哀之殮其尸葬於北關寶曇寺後東偏志  
載如此余赴寶曇寺訪問住持崇蘭復至寺後東北  
李姓地內見前任徐公名汝瓚所立之碑書明末總  
兵官卜公從善之墓乾隆二十一年立碑石下截已

斷問公之墓皆茫然不能指其處想當日公尸已分  
郡人草草收殮萋宏碧血久矣化爲青燐矣因重整  
其碑密砌深埋以冀永久

寶曇古寺衛河濱杖策尋碑落日昏延頸甄生猶闕傳  
銜鬚溫序未歸魂熊韜莫挽黃旗運馬革難銷碧血痕  
寄與共城賢令尹謂賢子方宰汲縣不妨從此薦溪蓀

劉觀察謙招同杜太守甲程司馬名世泛舟至平  
山堂挈僧輔誠看月而歸

生衣短杖一舟乘隨意招邀世外朋勝地得閒宜看月  
老人無伴但尋僧谿廊客散旋吹笛野店帘收尚點鐙



荷葉試香鷗夢熟漿牙休遣動魚骨

前題次杜太守韻

滿拚寒莽宿中洲且共牽船慢慢遊塵外僧伽閒似鶴  
酒邊風景爽於秋烏貪樹密分枝占魚唼蘋香見月浮  
物理細推吟興劇煮茶聲裏小淹留

題汪棣後談藝圖

風雅有代興流別溯明制宣正趨平易逸軌漸陵替李  
何起陝豫猛力振衰弊誰與往焉儻乃自偃王裔廸功  
操吳風啟秀在綺歲心折北地豪一變歸雄麗左拍元  
端肩右把華玉袂深造寫自得奮筆錄談藝囂然志復

古陶物功不細茗學聳塵表末學罕津逮 皇朝蘊英  
韶夔臯各師濟中和紹三古性術原五際休風一以暢  
斯道見關繫吾友黃海英浮溪溯華系瑤胸濯風露秀  
格掃榛翳平生一瓣香昌穀獨心契北闕三上書退筆  
凡幾瘞油鐙僧寺張雪酒斜街貫清辭析伊鬱高論破  
夢寢寫圖繼徐後從容理羣製本志以章教致遠詎恐  
泥嚶嚶千載心獨出誰齒隸執卷爾何人心盟想新締  
四傑參邊貢七子王鄭儷往哲賈前勇今賢殿後繼八  
代異塗轍未肯趨一例吾衰久矣夫所見非世諦胸中  
有雌黃欲語羞失勢有詩三數卷浩氣頗澎滯茆齋倘



過從揖子煩次第

楊花三首

是花非葉費商量薄襯春陰淺著黃一去遠空無處捉  
笑他心性太顛狂  
擘絮搓綿點客衣穿花旋復渡漁磯凝妝少婦新愁劇  
莫傍高樓歷亂飛  
突起東風仰面看步虛無路借梯安從卿學得輕身法  
驀地鑽天也不難

平安車歌爲江晨作

一器聚焉工爲多遊環鞠續交相摩雙輪輾輾藉行遠

義取安穩無偏頗吾友突兀出新意通轆單輪制獨異  
一人前挽一後推有似坡翁喻欹器流蘇四角紛飄揚  
安坐更凭斑絲囊文虬赤駟謝驂服短轅長轂齊堅強  
造成竟欲追羲馭南越西秦北燕豫轍環屈指半天下  
歸臥天都聊一駐竹西偶見鴻爪痕解轅脫輓長閉門  
有時散步過鄰曲枌榆古社脩雞豚豐髯戟張氣雄拔  
世上恩讎概抹撥狂逢丙吉偶吐茵飲值陳遵便投轄  
鄙人訪舊來邗溝拍肩一笑皆白頭巾車亟遣迎薛訪  
轉喉孃孃揚清謳興酣督我浣吟筆我未經眸寫不得  
畫師喚繪考工圖尺寸分明遵古式嗟君磊落負奇志



萬里橫行不得試三車妙諦我能參並駕攬雲造秋寺  
平安之義請一論太行屢有傾軛人無危之輿讓子占  
暢好花墅頻嬉春此車夾漈不能考說與楊誨仍未了  
尻輪神馬至理存讀我長歌自通曉

康山秋眺

轉蒼岡形接開門雁影來遠窮無礙境坐想不羈才草  
徑澹秋迹風林起暮哀靜聞鄰梵動吟嘯亦悠哉

秋陰

遠天如夢窈難窺并入深秋景更奇樹頂亂堆雲羃歷  
水邊涼蔭竹參差侵檐只解遮晴色作冷何曾釀雨絲

綺席諒來無月到酒人莫怪放簾遲

題馬氏昆季雲壑清吟圖

天風謾謾穿長松兩耳已覺酣笙鏞寒泉淙淙瀉幽壑  
偶觸犖确成瑤琮何來二妙叶清響收斂萬象歸冲融  
空山無人衆竅闐獨畱噫氣號青峯激謫叱吸謔且叫  
似與詩客爭于喁嗟予此事有獨契屢闖吟玷羈遊踪  
境清未許塵跡溷欲儂離坐無由逢黃家漾口夜夢見  
雪浪盆古其辭豐作詩寄訊詫異事至今耿耿蟠於胸  
見子嶺南集 桓山四鳥翼忽折叔兮奄忽隨沙蟲么弦孤韻  
怒子季嗚咽頗類經霜蒼邗溝重來影堂閉汎瀾老淚



交清容披圖悲悚發深喟褻玩竊恐難爲恭卷還鄭重  
付阿買

謂令嗣元一

函縛閨檻撻雲封

桃盃歌爲馬

日璐方

士鹿

作

我聞世有綏山桃雖不得食亦足豪桃經三千歲始熟  
自從張家小兒偷後無人遭天台路迴武陵窈花事雖  
繁蕢實少胡麻流出漁子歸紅雨斑斕仍未埽韓江者  
碩方與馬七十齊年當孟夏庚甲無差月日同兩家羊  
酒充門厦道是同生姓各殊欲詫奇聞事難假朋酒交  
傳獻壽盃斟酌天漿常少暇是何巧匠朱碧山範桃破  
費金十鏹駢枝儷葉巧纓帶合之成偶離則鰥馬也半

槎夙自號方亦糟邱名未噪弟勸兄酬各飲滿不藉分  
投待李報開筵招我非今雨卅載雞壇共遊處瓜刀未  
割宛天成諄請當杯賦長句酌君酒爲君歌此桃迴異  
螺卮犀角金叵羅不勞織莢長裊擎青娥酸漿蜜味旨  
且多令君歲歲顏常酡爲君歌酌君酒世外浮榮竟何  
有只有詩篇垂不朽卽如此桃初入蓬髮虎齒婉羅手  
瑤池宴罷賦四言朱鳥窺餘畱一首武皇內傳盛流傳  
眞闕層臺不脛走二子澹雅才詩名在人口騎鯨跨蝶  
戲三山穴蠹穿蟬窮二酉謝家好句整從心葛氏神方  
常在肘天瓢屈注酒膽豚九竅香生詩力厚一飲上池



水溢綠骨輕再飲綠筋貫晴齒堅久裹以齊東繚戾之  
文綾配以于闐光精之玉斗絡以赤城霞頂馭蔓萬歲  
藤佐以太華峯頭如船之雪藕非鷓非鰈每並行歷霰  
綿霜恒共守桃乎桃乎慶爾遭人與此盃均不苟明年  
我亦老而傳願聳吟肩隨兩叟社中香火亮見容只恐  
仙桃難再剖

積雨初晴江

昉

招集淨香園卽事

積雨連朝淨洗塵乍晴天氣健遊人輕風喚柳傲傲舞  
遲日烘花漸漸新碧草借他脩禊地畫船著我苦吟身  
溪頭磐石雙趺穩欲乞絲竿釣錦鱗

重過休園卽事

城隅路轉淨塵沙又到滎陽外史家壓帽枝低妨野鶴  
穿籬水急漾修蛇投閒心性便看竹頌酒生涯只惜花  
應是詩翁天與福今朝風景更清嘉

首夏集張

四科

榮木軒

蕭閒門巷勝郊扉暇得招尋暫息機詩效元言非世諦  
花迎初日有清輝晴軒山鳥時啼竹歸客江風尚在衣  
時張司訓進  
還自武昌秀髮龐眉圖六逸徂徠以後見應稀

夏五集玲瓏山館奉懷盧運使

習家池館綠陰成記共山翁曳杖行翻悔舊遊輕握別



久欽晚計穩歸耕九河風雨供鴻筆三楚雲濤冷鷺盟  
認取雙清心跡在潑天青竹有題名

淨香園秋日觀荷

陂塘入秋曉綠水彌沖澍亭亭萬柄荷離立清漣中紅  
白各自好間錯造物工妙香蘊無迹逆鼻因微風白鷗  
傲我閒矚翅漁梁東刺船一相就飛墮菰蒲叢樂方窈  
難狀物理將安窮須臾萬象斂高柳懸青銅殷勤照瑤  
席花氣逾溟濛何圖清涼國招邀兩仙童嬌歌惻心脾  
四野無號蟲人影各在地宛似枯蓮蓬

送門人陳侍讀

鴻寶還

朝兼簡令叔銀臺

兆崙

四首

扶杖嬾強出城河橋傳送舍人行柳條解識東風意  
吹綠柔荑一夕生

畫船安穩指滄州夕膳晨羞孝思稠聞道 觀河方警  
蹕簪毫猶得扈龍舟

每從天上舉頭看丹地清巖欲到難一事只君輸謝眺  
翻堦紅藥已開殘

君家癡叔直明光彩筆詞科共頡頏野老敬煩傳一語  
國恩思報祇文章

陳乾

招同潘泉

壽譽達

令叔

草堂小集



隔巷招尋四老翁寬鞵瘦策藥闌東談深只愛鄉音熟  
吟苦頻驚句法雄花氣暖融清酒釀月華涼映蠟燈紅  
玉塵賭得全無用誰信圍棋橘叟工

陳乾安樞館觀亡友金農畫梅

髯翁去作騎鯨客祇剩冰魂與雪魄幽香冷沁白鹿胎  
鐵榦橫撐凍蛟脊梅花兩樹立青空活蘇乾苔次第積  
清夷長者爾何人髯豈豪端所憑藉一圈一圈千百圈  
花瓣紛紛照人白畫成珍重復題句自寫襟期常嘆惜  
飢來得錢亦復賣飽則千金不肯易枯僧裹茗恒借觀  
豪客腰金打門索荔園居士胎骨清花癖時時兼畫癖

一言投合脫手贈寶之何啻尺二璧青瓷軸頭裝裏新  
潞錦球紋裱糊碧三年坐臥不忍離挂在空堂雪色壁  
幽光冷韻森四射火傘高張尖炎赫東關東去清漳宅  
暇日招尋展吟屐入門瞥見橫斜枝令我淒然感疇昔  
江頭寒月待歸人歲歲言歸言不覈梅妻早喪夜臺孤  
佛屋囂湫望周窄裏骸有子先日臨銘墓無人後死責  
高齋讀畫促題詩我媿才枯少妮嬾搜腸琢句尚苦硬  
偷得冬心集中格玲瓏簾額蔽枯碁錯落珠鐙照瑤席  
追歎莫便裂風景作使平頭且行炙



道古堂詩集卷二十四

仁和 抗世駿 大宗

韓江續集

奉酬南齋諸公中秋前一日山館對月有懷

題襟先有約滿望到秋中山館生明月江帆少順風吟  
邊攜驥子酒坐憶車公莫笑生涯拙飄搖類轉蓬

過小玲瓏山館復酬諸公

才子趨庭過詩朋隔巷招相思仍昨日相見喜今朝寒  
色歸吟筆清言佐酒瓢冬街少冰雪不畏去途遙

再過山館



幽關幾日斷知聞興到衝寒又萃羣山戀夕陰將釀雪  
樹棲殘靄欲爲雲相人且喜成三耦遲陳阜不至阿買同賦者六人  
真堪張一軍詩境詩才兩清絕那能步履不來勤

汪棣招集青桂山房

施從石門入山近雲仍封淺泝徑路絕乍喜漁梁逢堂  
上生桂樹木末零芙蓉屈杜非寓言接境成歡悰維時  
木葉脫細草猶丰茸森森聳寒翠况有杉竹松已悅仁  
智性旋豁柴棘胸歸榜養腰脚珍此九節節

張幼芬善侍父疾繪采藥圖以見志書二絕可褒

之

侍疾方書細討論遠攜鴉背劬靈根孝思試溯千年上  
虞仲猶然是託言

金庭石室竊難如上藥行求病卽除莫問子和君遠近  
儒門原有事親書

藤花菴觀厲徵君手書詩集感賦  
旭景停南榮促坐試炙背鬱焉懷古情寂莫無所爲流  
觀理竹素驚見瘦筋字新詩四十九一一清且恣故人  
抱明月幽光蘊神智寓物無凡情觸景發奇思御風周  
六虛山雨洗憔悴觀其所造微隱秀費思議墨花粲四  
照庭栢助寒翠卽事感存歿相嚮制老淚



竹帳

織竹成帷孰所教湘中巧匠費推敲疎簾四面玲瓏望  
細篾千絲屈曲交掃榻不煩除疥葉擁衾猶得數烟梢  
商量清士差堪臥銀蒜紅珠一例拋

題文待詔畫後赤壁賦

黃泥阪口喚輕船已是霜飛木脫天觸網巨鱸鮮入饌  
掠舟孤鶴夢疑仙勝遊歷落豪情在妙跡臨摹墨氣全  
石壁插江空岬岬不將前賦共雕鐫

孫北海庚子銷夏記東坡與欽之書云有後赤壁  
賦筆倦未能寫又云卷首損壞文衡山補之前意

未盡再賦一首

坡翁此賦美難如卷首叢殘七字虛脫之坂霜露既降天共七字曾  
說衡山勤補綴又聞北海謹收儲龍跳虎臥雄無敵玉  
躡金題愛有餘親見雪堂真跡在何云筆倦未能書

項均畫梅歌

項均不是塵中客冰雪肝腸梅氣格霜姿鏡榭寫前身  
不向丹青使閒筆胸中無數嶺上梅一圈兩圈花自開  
振眼已驚寒色悄到手不放春工回著簪亂插莽無次  
看似孤清轉雄恣畫格高寒不入時人與花光共蕉萃  
偶然耽究作詩肯屈首金髯稱弟子髯兮愛錢不動筆



均也甘心畫不止圖成幅幅署髯名濃墨刷字世便驚  
髯今物化梅花在屏幃時時發光怪寒香滿腹不療飢  
擔向街頭和菜賣冰漸咽澗煙淒迷我欲振汝無階梯  
嗟今三十貧不娶林逋卽以梅爲妻羅浮路遠夢曾到  
醒抱明月仍單棲鶻鳴喚婦屋角啼紛紛菜傭務求益  
賣畫奈汝索價低

題小屋吟秋圖

有雨秋在蟲有風秋在葉有月秋在窗涼氣已暗衰臥  
看織女星銀漢淺可接詩人發興新捶字務妥帖繼響  
知爲誰嫋嫋鄰笛壓

題徐氏翠艾林

初名學圃金  
布衣農改

息影塵囂外爲園廉讓間幽棲堂構遠學圃樨耘艱擬  
陸東西廡稱何大小山崢嶸逼象緯浩蕩接漁灣俯檻  
看鷗浴登樓待鶴還石奇何用選樹密詎宜刪宴賞逢  
冬暖招邀趁客閒算棋偏得劫覓句不愁鰥綠字曹倉  
滿青苔蔣徑斑抒情兼寫景珍重付荆關

謂徐  
柱

藤花菴四詠

樹根几

誰劇秋樹根伸縮現鱗爪擁腫完天真斤削謝匠巧材  
與不材間物理悟膠擾



道古堂詩集卷三十四  
四  
雕竹屏風  
隔坐施竹屏雕鏤功不省玲瓏透風尖瑣碎飾月影倦  
僕頭屢觸夢沁髮根冷

髹漆榻

一室光可鑑木榻制樸魯文書妙入神顧銘辭亦古請  
加方錦褥抱膝咏梁父

栲磚

旄人出新製栲薦傲山骨結體準直方刳中應虛歇遠  
勝鄰上彈激響振林樾

敬題姜貞毅公遺像二首

生署宣州一老兵歿傳遺命葬宣城裏創已顯嚴親節  
吮溺難磨令弟名毅魄未銷亡國恨慙言何補末流傾  
丹青解寫鬚眉似九死孤忠畫不成  
同時拜杖挈開元髀肉飛殘血染禪一疏適逢驕主怒  
九闈誰恤直臣冤寓公虎阜還祠廟戍卒青山有墓門  
畱得敬亭遺集在雨窗酸讀與招魂  
和杜太守甲創修郝忠節公祠詩  
僕義竟能從主死兒賢不肯背親存綱常已足垂千載  
忠孝由來出一門信史崢嶸遺烈杳荒祠合沓亂山昏  
比鄰禪闍紛香火在蓮性寺右誰向英靈酌一尊



十二月十九日東坡先生生辰釋方珍合竹西羣

彥設祭寒香館賦詩紀事

玉局仙人姓蘇氏與我生年同丙子遙遙相望七百年  
公已騎箕先我死嗚呼公非一世才下筆萬斛泉源該  
黃樓吹笛偶然耳赤壁攜酒胡爲哉嘉平之月日十九  
磨蝎身宮恰臨丑孔釋抱送或有然申甫降神夫豈偶  
宛虹橋畔風日晴已公茆屋竹滿庭玉了义古出畫像  
短屐雙縛笠子輕詩朋載筆續續至喚艇鼓冰破寒翠  
瓣香私淑蓋有年願附門牆非買醉思公所嗜如公在  
花猪竹颺元修菜晶飯仍參白糝羹粽筭稀奇少人賣

敬舉一觴爲公壽糟牀先辦真一酒仙才海量不論斛

竟欲從公借升斗大科對策入三等詞垣草制推巨手

據掌致地尻益高絮禱諄諄公鑒否佛說法報有二身

坡詩金山捏塑能逼真廣州小金山寺有公塑像龍眠白描此其二

綿津祭後今無人老僧立理邁琴蜜琢句還比青蘿新

竹溪已招孔巢父蓮社復挈劉遺民嗟余後死頭已白

也向間坊展吟屐仰公最早識面遲禪喜徘徊到深夕

贊公請業合有詩公眸炯炯能辨之落紙艱劬筆屢吮

持鼓雷門憂被哂窺檐苦月出林輝揮手辭公且回軫

題陳玉几梅花雪蕉畫



甘蕉入夏敷其葉大難剪經霜日離披風起不得展梅  
花抱冬心勁榦絕美輒苔須黏雪肥瓊朶綴枝淺畫師  
雙管下一敗一偃蹇生枯任意爲榮悴隨手轉弱植無  
後彫幽花貞歲晏南華物難齊天問理可衍

馬生

振仲

約身以禮能以詩紹其家學乾隆歲在

丁亥上元吉日當冠阼之年以玉輪一枚奉獻玉  
取其孚尹旁達席珍以待聘也輪取其運行不息  
夙夜強學以待問也先以小詩以代三加之祝云  
慈雲偏蔭幾由旬采玉闌河巧斲輪蟾窟放光初滿魄  
曦車騁轡恰躔寅璣衡旋轉羅星度黃字分明見壽人

一十二時供把玩性源長湛筆長春

題寇白門小像四首

千金我肯贖蛾眉可惜侯門彼一時今日披圖親識面  
春寒無藉卷還遲

目斷青溪故壘昏板橋遺跡况沈淪如何千載嵬峩筆  
降格還題寇白門

八代關河入夢遙枉將金粉誤南朝題詩我笑王司李  
只憶秦淮舊板橋

膩粉濃脂一例收白頭蒙叟強風流豈知北史儒林傳  
縮屋稱貞許散愁



梅槎歌爲吳均作

吳生醉啓笑齒瑳敦我試作梅槎歌槎形宛肖張博望  
恍從碧落穿銀河空山埋蛻幾千載雨淋日炙沈荒阿  
礫礪不蒙匠石顧堅瘦已受冰霜多東風吹盡香雪海  
但餘根柢刪枝柯遠從石樓頂近歷孤山坡何年磨洗  
發光怪落手奚止千摩挲象形制器出新意窪中屈曲  
頷無何位置几案平不頗勝銀鑿落金叵羅吾聞竹西  
二槎制作古器以人重言非訛碧山銀槎重廿鍰勾引  
朱十攢眉哦南齋馬兄出誇客紫藤花底顏常醜犀槎  
略倣犯斗製西疇買貯吟詩窩當筵王藻賦長句不與

銀盃羽化同銷磨君今得此堪鼎峙飲徒窺戶肩相摩  
羅衣蕙帶寫寒色踏筵不用擎青娥一樣鯨吸一詩侑  
醉律令除煩苛詩成酒盡天亦曉竹根同臥遑知他  
我來邗水覓飲地戶小不勝雙紅螺清香透體味辛烈  
此槎到口蠲沈痾請君細篆益壽延壽字仰助醲化迴  
春和梅花滿山不歸去因君酒釀成蹉跎

馬徵君招集七峯草亭送別

倦遊念敝廬歸興不可降異書載兩頭白板裁輕艘密  
雪已封徑滑澁凍石在草亭羅七峯萬竹青交撞虛白  
生一室霽色明油窗故人寒置酒粥面新開釭齒牙脆



嚼冰妙句祛羣咙疎梅照幾點翠鳥飛一雙

易 承基 宅用宋樓攻媿送王仲言倅海陵韻畱別

閔 華 沙 維村 易 諧 吳 均

離堂握手意蒼涼洗解重煩杜蕢揚未得曠懷舒嘯傲  
試拈長句鬪堅強裴王朝口無塵事蘇李河梁有報章  
排日追歡原不惡故人情厚卽吾鄉

詠詩南軒賦春山得襟字

芳甸吹塵緩看山豁素襟雲根過年活黛色幾重深嬌  
女眉偷樣繁花鳥習吟輕煙遮不極樵徑杳難尋

二月既望張 世進 招集梅花下餞別

人道還鄉好吾衰意轉慵追歡常過分話別不嫌重詩  
格同梅瘦離懷比酒濃三春剛去半圓魄又相逢

張給諫 馨 招集三松堂餞別

策杖經過路不賒寒松當戶見槎枒累君埽徑頻沽酒  
邀我看山補種花二月天方開麗景中年人各愛春華  
風光歷歷歸吟筆題徧空廊日未斜

題張觀察 棟 楓林晚坐圖

春樹紅在花秋樹紅在葉花紅露眼泣葉紅霜氣浹萬  
綠各就凋楓楠轉暉暉所以曠士懷愛展林間屨石徑  
路屈盤犂确費踈蹠繼馬揀樹極休徒倚山脇白雲爲



藩籬青嶂對眉睫一重復一掩奇景不暇接鳥飛所不到妙趣意先攝蕭灑張左轄夙世蘊慧業冬林偶宴坐雲氣滿衣褶幽奇眺晚晴清境俯難拾山風一以下涼木響爕爕

歙縣唐四城

沒二十年矣其子

鐸

抱遺像來乞詩

有諾責者又三年於其歸用柳州法華寺石門韻題之

幽潛寡世營跼伏氣不爽浮雲蔽虛空何處容吾仰挾日無客過門徑草漸長何來故人子簡穆愜元賞摠衣拜牀下屏息歷階上手持一軸圖名號慎題榜苔岑臭

味合心目爲開敞干竿竹蕭蕭一道水瀼瀼迫視認始真諦觀神旋往清豪見胸襟淳古露氣象吾家鄰汪芒典籍世有掌羣從日追逐瑀鐫出瑤想精銳走雷霆光怪驅魍魎兼以嚴進取直道正羣枉君從黃山來入坐繼清響措念方懷新轉瞬已成曩浩然別我去判袂心養養偶游絕因依欲往失倚仗朝氣涵秋清孤懷曠月朗每思平生言恒以勗吾黨遙遙隔京雒各各逐塵埃君旣車牛牽余亦農漁傲山館忽見過鷗盟踐息壤攀林倚連蜷臨池弄泐潑娛老計未周爲樂途甚廣奈何歲運徂精魄遂搖蕩百身如可贖斯人豈有兩徒令干



里外彷彿記畫像從容祀茶神端肅拜石丈宿諾久始  
踐淦淦泚盈顙

道古堂詩集卷二十四

道古堂詩集卷二十五

仁和 杭世駿 大宗

送老集 上

五月四日江 立 招同汪徵士 沈 汪員外 憲 陸解元

飛 小集枯樹灣寓舍

夏木幽森淥似苔瓶廬如畫枕城隈輕舟慢水灣環去  
短策寬鞋次第來喜借僑吳高士宅探支隔日午筵杯  
明知遠限重門鑰不逐昏鴉不肯回

同作

汪 沆

解纓筵勞先日開扁舟招我出城隈樹陰成幄耽幽



寂鷗鳥忘機約往來耘老三間茗水宅花翁一曲馬

勝杯風流異代真堪繼更乞烟雲滿袖回時江以小齋雲山圖

索題

嚴澹移居二首

又向街南受一廬幽棲不為世緣牽揚雄宅恐旁人認

庾信園應異代傳遺興只須詩送日尊生底用酒為年

青楊門巷欣鄰並來往吾尤步履便

帛槌茶磨宛仙風白犬丹雞入畫中借竈請鄰吾有分

撐門拄戶四字見王褒僮約僕能工課絲細玩牀頭易治疾先

捐壁上弓最好葵榴森照眼華堂交映醉顏紅

題吳惠金

洗竹圖

自來種竹有方法在去其祖存其孫枯枝癯葉盡翦薙

務剗老幹剗陳根吳剛斫桂乃本業園有苦竹尤殷繁

攘之剔之日農力不閒霧夕兼烟昏漏風篩月怪通透

但見蕭疎比前瘦搖青露頂天宇寬穿地行鞭土脈奏

幾年培護漸成林留泥厚水苦用心濕螢閃閃避晚雨

倦鳥拍拍投深陰修地巷陌門可欵巷轉墻頭翠影滿

雙跌磐石看不足累我枯棋費茗椀阿師小筆妙香薰

畫聖詩禪兩不分世間熱客知多少耐可蒼涼對此君

分詠西湖名賢居止得僧省常白蓮堂



青豆閒房構幾椽山僧樂此聽風泉定香逆鼻禪風起

月上滿池開白蓮是誰闌入華嚴社槐鼎年年共結夏

試拈妙義叩廬山十八高賢應避舍僧結華嚴淨行社王旦主之入社者

陳堯叟向敏中等共十八人合廬山之數

嘯堂集古世爭傳斯籀千秋篆法全只有竹房吾瞎子

特標螭扁繼前賢不問靈公來臥看滿風論日劉禹

開士焚虛丁隱君各會卽苑建奇勳不圖舊雨重泉隔

能事驚逢欽右軍亦生其師其說計其論盡

骨重臚陳索價高門攤挨訪興偏豪劉棻不是無奇字

只少昆吾切玉刀

八體紛綸認未真陋儒識字劇艱辛櫟園死後無公鑿

誰解提鉛傳卽人

珊瑚木難仄原難覓金薤琳瑯孰見來絕似倪迂清閨

閣錦函珍重揀人開

閨七夕小集雲根園

涼風乍起星河靜梧葉依然落金井吳剛倚樹耿不眠

吟侶翩翩咸造請飲中良會此宵追天上佳期前度省

山池入畫箋共分瓜果充筵燭應乘魚跳錦浪止復喧

竹弄清姿斜更整玉鉤徐轉石橋南一院青苔漏秋影



匏瓜無匹素娥單勾引浮雲度西嶺畫屏閒坐笑癡牛  
想見徘徊戀清景

秋草四首和梁孝廉

夢善

小草經秋日漸滋搖毫四顧試抽思黃連大磧邊程斷  
青入遙山野燒遲一例亂隨乾葉踏半生虛過落花期  
霜欺雨打韶顏老莫怨東皇不見知

連天綠漲達蕭辰曾記毬場跋馬頻漠漠有時籠薄霧  
蕭蕭無計避黃塵驚風目斷臨江岸落日心關出塞人  
亦擬郊遊挈蠻榼不知何地是芳茵  
湖壖占得好家居只恨裙腰綠不如也有根芽承雨露

了無聊賴傍階除難邀淑氣迴芳甸誰肯荒原走鈿車  
偶出溪柴閒策杖寒蕪宿莽渺愁予  
別有淒清在意中不關苦雨不關風亂鋪劉表呼鷹地  
細苗高歡避暑宮一片平沙棲落鴈五更涼露咽鳴蟲  
新泥甃斗料量久莫更資緣入蕙叢

八月六日龔孝廉

禔身

招遊臯園歸飲健栢草堂

端居少人事往籍供元對園林喜佳招散策領同隊問  
途遵微行洳徑闢荒穢灌木大蔽牛當門森蔓樹粉郭  
當藩籬端正不偏背活水匯城濠汨汨流不潰禽啼青  
竹幽魚躍綠萍碎島嶼互潈泅亭館呈妙績經營始何



年登頓宜我輩嗟余筋力衰雖老尙未悖曠懷無俗牽  
周覽有餘喟慨此泉石區已閱幾興廢先後兩黃門風  
雅遞禪代園爲嚴顥亭始創今屬孫牧堂給諫晚烟上河橋初月照陰晦  
歸來草堂清健栢儼然在古色干青雲蒼皮罩晴黛高  
疑笠蓋擎卑或帽簷礙酌酒見性情哦詩紀年載良遊  
慶吾遭盛饌志君愛

葉明經謨挽詩

蘭樵至性迴難儔親病愁心日望瘳京兆割肌張阿九  
漢書介之推割肌存君此割股之始張阿九見唐書孝友傳孱陵嘗糞灰黔婁寒廬  
佇俟烏頭表佳傳行看信史收卅載文林託襟契河橋

每過輒低留

何節母壽詩

何氏有節母貞操秋霜如甲子方徧歷白髮已滿梳問  
母何早白處境誠艱虞施衿申母命敬慎事舅姑廿三  
所天隕遺此一歲雛之死豈不甘其奈雛呱呱割情勉  
進食含藥兼茹荼朝炊米一溢夕進粥一盂十燈青熒  
熒綠軒轉轆轤軋軋夜不休書聲偕伊吾成童學業成  
餬口何所須謀生各有執請母擇一途猾吏不可爲無  
寧爲寒儒吏猾觸刑網儒寒遠罪辜衣冠雖踽涼究屬  
聖賢徒學子六七八人學舍占一區巾卷前質問貼貼循



坐隅二十二萬言笙典咀其腴暇輒爲歌詩和鳴叶笙  
竽余嘗挾二汪徵士沆員外憲輕舸穿闔闔求友於北郭緩步  
尋荒墟邂逅適我願隔水遙相呼遂申登堂敬清氣溢  
敞廬示我六七篇爛若雲霞鋪一讀一咋舌神氣索小  
巫人事旣已盡天道終難誣方今四門闢取士格不拘  
有才如吾子肯令長菰蘆策名諒不忝守道原非迂色  
養耻干祿跼伏甘蓬樞陽春迴大地萬物皆昭蘇旌門  
崇綽楔奕奕光里閭阿母堂上坐令子庭階趨曲蹕介  
康爵兩壺還兩綸壽萱葉沃若高栢無枯株觀者生愛  
敬愛敬仍嗟吁有兒成國器母教真良圖是母與是子

貞孝天下無

次蔡石屏安橋幽居

老樹環階綠映苔寺隣金佛信幽哉和菱人去又魚集  
賣橘船歸載酒來北上半塘栖水接南瞻一幃鶴峯開  
守元尙白真吾分門徑何妨徧草萊

溧陽烈女王二姑挽詩

人生孰不死貴得心所安閨媛慕貞操視死斯無難  
那有賢女秉性介以端委禽許名族待字垂纓鞞春霜  
一何酷摧彼謝砌蘭昏禮雖未具要言詎可寒易服思  
奔喪守義甘形單此意恐不遂一死大義完制行或過



中志則堅如磐精誠動風雨聞者咸哀嘆金松有奇節  
玉泉無濁瀾作詩述芳軌百世可以觀

人日赴吳城之招

曉起風光便不同緩攜藤杖過橋東地當磐弟梅兄候  
人住堯天舜日中四座算年推我長七言選韻信誰工  
排頭勝引今方始一笑樽醪到手空

脩禊於蓮居菴用梅宛陵和楊直講夾竹花圖韻  
庶草抽萑芳甸綠滿意塵寰覓磻谷橫河東折路更東  
積雨初收新水足浮空野色肆排闥展山蒼疎畫一幅  
扶筇蹙躡入閒坊像設莊嚴徑幽曲重三袂禊古所重

藉草臨流且浴俗是時天氣陰晴兼虛暖微茫隱雲族  
拾樵煎茗勞雛僧劖筍烹鮮役倦僕無邊韶景尙容賒  
一段清愁遣誰鬻盤中餠餅白於綿缸面撇撈濃似粥  
佛香風過襲春衣十笏雲堂簾盡軸鄰鐘催客不肯歸  
猶上河橋縱遠目

咏白杜鵑花

一株躑躅苑牆東冷艷何年竟洗紅粉面素娥猜恐妬  
春心望帝寫難工無人爲拜西川外比鳥應啼夜月中  
血淚可憐誰處覓水精簾隔更溟濛

吳城送青皮蔗



五尺青皮蔗修莖較我長替持綠玉杖交映翠羅裳  
好光盈把分甘齒溢漿清閒覲晚境故遣老夫嘗

以青皮蔗送董浦

錢塘吳城敦復

五挺休嫌少來從下若街到頭誇老境入口沁幽懷

色合松筠伴

少陵有幸對松筠之句

長應著作儕甘分小兒女

流液濺空堦

漫與疊韻二首

駸駸年運駛奔輪風雨連綿誤好春屈指勝遊無幾處

關心老友祇三人

謂吳城汪沆

猛辭世網偏宜嬾畧引愁端

不過貧扶杖政期歌德化亟須調護苦吟身

開年三見月重輪宛似枯禪過一春豈假澆愁喚紅友

何曾伴夜覓瓊人名微轉諱頭銜賤智耄難醫腹笥貧

蟲臂鼠肝空幻想躄躄悔不學輕身

良園咏新竹得影字

修修青霄姿剛介其本性當春篔萌掀綳脫新露穎畱

笋愛惜剛直節乃得逞叢生不愁孤離立偏耐冷茅茨

坐彈琴相對光罔罔風起動成響月到碎篩影物生必

於蒙長養我為政題詩慰幽獨生意默自領

送汪沆

之吳門用漫與韻二首同吳城作

卅年閩粵織蹄輪憶共郊居祇一春門下世多彈鋏客



牀頭自有捉刀人相期左氏詩招隱不用揚雄賦逐貧  
老屋苔花新更綠却愁淫雨濕松身  
違時我譬轉方輪入世君真到處春載筆葛龔工作奏  
登樓王粲慣依人書傳城旦文無害念切民依道不貧  
百里吳門剛溽暑也須珍重客中身

林上舍 大綸 招同陳太僕 兆崙 邵侍御 樹本 集寧

德堂二子侍飲

經年移病臥面皺所親驚契濶思朋酒牢愁仗友聲看  
棋宜晏起扶杖要徐行羨汝兒郎偉文章早擅名

就園文讌詩為孫 廷錫 作

高樹無醜枝曲礪流清音步欄通金堂傑閣冠玉岑嘉  
遊非俗賞勝地便幽尋言招竹溪逸共題漢上襟烹泉  
安石鼎布席揀綠陰濯足驚潛儵歌詩苔棲禽道士坐  
竹房為鼓邱中琴庶幾張伯雨或者鄧牧心雅集已成  
曩契事匪始今幸際羲黃時莫使塵慮侵

伏日孫上舍 傳曾 招集南華堂

勝地招邀向習家園池水竹湛清華雲陰欲漏催詩雨  
伏熱宜呼醒酒茶晚興移林過柳蔭涼風吹夢入蘋花  
盟鷗人去空亭在惆悵癡鷗立淺沙

園有三十六鷗亭 趙徵君昱遺構 仁和 孫傳曾 誦芬



蠻榼攜來欸竹扉涼堂軒敞晚風微月移松影當階  
覆螢墮樓陰貼水飛林下風流人已渺謂趙樽前宿  
老座相依新詩吟罷爭傳寫奉杖隨行緩緩歸

題俞葆寅荷溪泛月圖

荷葉田田柳如線一葉穿花隨岸轉姮娥高處愛窺窺  
水面萍開忽相見波恬夜靜艣漫鳴葦叢或恐鷗夢驚  
碧筒吸酒健詩骨放筆一笑天河傾此中涼意不可說  
欲買扁舟路周折倘邀共載詩筆庸清景天真爲君設

許郡伯承基招集亦園卽席有贈

晚花庭院劇凄清喚出雙娥面不生箋乞化工回淑景

已涼天氣轉春鶯

曉粧梳掠逐時新巧笑生春又善釵對客勝常知客姓  
目中莫謂竟無人

檀槽圓腹曉生寒也學曹剛左手彈衆裏自嫌衰太甚  
不將老態恣卿看

秋老天光分外青可憐人在第三廳傷心自寫淒涼調  
頭白蕭郎制淚聽

題王廣文誥仙都小憩圖

君不見縉雲縣令趙侯炳航石如船坐來冷空山杖履  
日往來如踐鷗盟不待請又不見縉雲縣尉毛維瞻南



溪釣線遊魚銜至今高韻在人境峭壁深刻毛翁巖吾  
生好奇緣不偶夢想仙都亦云久湖裏蓮花可當籌石  
上窪尊宜貯酒詩非康樂乏天才篆比陽冰非好手塵  
凡一隔動千年歲月侵尋成老朽王兄王兄羨爾鼓勇  
能一登無人牽挽仗瘦藤山心何窈窕山骨仍峻嶒石  
柱插天幽徑窄高寒疑有神仙宅雲中仙樂聞不聞洞  
口青芝杳難摘草茵三日客坐臥擬向山坳展瑤席謾  
謾天風樹杪吹吹落松花如白雪儒官非尉亦非令學  
舍打頭立不正胸中邱壑頗倔奇只愛提鉛向幽篁一  
峯一洞一句詩好景悉以詩寫之詩成更喚三昧手密

林陡壑圖參差寒窗斜日邀讀畫過眼烟雲不芥蒂留  
題百字卷還君付與名山備詩話

新安貞女汪桂芳挽詩

有絕命辭二首

栢舟苦節石難移絕粒從容殉我儀一死靡他無宿諾  
九原相見有前期憑棺未遂青松志畢命還畱白雪辭  
他日貞魂表靈瑞墓門應產九光芝

蕭山汪氏雙節旌門詩

并序

蕭山汪楷官淇縣典史遠遊嶺表歿於羊城客舍繼  
室王妾徐養孀姑撫孤子輝祖成立大吏爲請於  
朝獲旌其門徐已前死王尙在堂輝祖以乾隆戊子



舉於鄉介予女夫汪彭壽來乞一言古詩十一言爲  
暢卽仿其體爲之

固陵大義村北石闕高嵯峨石有時泐汪家雙節名難  
磨生平負氣慷慨嚮慕在節義欲往肅拜荒江道左無  
由過淇園賢尉遠適南越尉陀國二豎遭虐熒熒隻影  
纏沉痾三彭讒口上訴梁父註死籍破窗風雨呼魂妖  
鳥巢庭柯翩翩素旒六千里外遞棺至哀哉二婦血淚  
灑面交滂沱繼室結婚五稔三旬且闕二其筵二十有  
九閱歲仍無多十齡孤子髡彼兩髦翦左角堂上尙有  
鬢髮素領高年婆叔也不仁盡室以行徙異縣撐門拄

戶縱有健婦其如何宿逋累累猙獰債主雁行立取償  
十指排籤鞞被僵頻呵油燈欲明不明促坐理纒軒光  
透破壁胸背瑟瑟寒風梭朝齋暮鹽支吾饘鬻苦不繼  
狡焉不諒公然入室思操戈闔門致語或以情恕或理  
遣能使庶頑悔心易慮終無他老姑壽終榛筭髻髻杖  
卽位附身附棺附梓次第無差訛嬌兒善病猶然不廢  
折夔教慈嚴互用恩勤督責誰嫌苛貞操可配高高無  
上之嵩岱勁氣欲挽滔滔日下之江河

聖朝發潛甄隱旌門有大典 九重下賁丹詔五色光  
巖阿所悲生我二年前死不及見北堂無恙眼看蓬鬢



如霜皤天道好還從來苦節必食報報以科第封生贈  
死流恩波太歲在子兩浙大比當貢士主司如箕巨眼  
炯炯勤搜羅葩流藻采竟以毛詩魁一榜擢犀二策乙  
夜經進 重瞳職由此鵬搏九萬詖蕩赴天闕掄狄闕  
狄花底奉母供婆娑冰霜歷盡陽春漸次回大地何異  
鄒衍吹律黍谷生暄和有善則記古者所以重惇史女  
夫敦我亟亟頌述毋蹉跎猛燭吐燄朗照雪屋一箋擘  
興酣放筆磊落抑塞成高歌

謝太傅祠

謝傅蒼生望遺祠近薦橋東山絲竹散檜樹法雲凋屐

齒何時及棋聲此地遙三鴟岡墓隔魂斷恐難招謝傅

建康陳始興王叔陵葬其母發之棄其柩至孫夷吾

爲長城令民爲遷葬於三鴟岡有碑見西吳里語

汪徵君沈招集苔花老屋主客六人合四百一歲

各記以詩客爲沈廉使廷芳陳州牧鏞吳上舍城

王秀才虔

飲食衍衍計非左其奈衰翁足先跛竹輿安穩御風行  
似鹿雙丁泥沒屨入門五叟歡顏迎四顧顏唐孰如我  
談深吻渴便呼茶立久腰酸亟思坐家江風俗肯敬老  
俯視少年悉英果寬鞋瘦策足徜徉黃髮麗眉轉婀娜  
諸君六十已過頭賤子癡頑齒最夥算年四百更加一



康彊逢吉神麻荷從容竹葉解雙瓶寂寞梅花開幾朶  
用酒爲年衆謂然以詩送日吾亦頗發聲雖不免伊優  
捶字仍然要貼妥東坡三十九龍鍾昌黎四十齒牙墮  
造物嗇壽豐其才而我無才壽則那良宵不樂徒自悞  
年運駸駸疾飛筇天公有意助清吟急澗衝檐恣軒簸  
蝦蟇柳急莫漫催小市寒街尙燈火

題汪徵君嗜酒愛修竹圖

寧可食無肉豈可居無竹  
節月與吟風清陰滿一屋  
寧可居無耦豈可坐無酒  
種竹須揀辰飲酒當盡酉  
汪兄嵇阮倫埋照全天真  
養竹不刷筭釀酒務使醇

朝經而夕史左壺右燕  
凡一杯復一杯醅醕樂忘死  
竹影落酒鍾濕翠分外濃  
詩脾一以沁造句如清風  
許我偶入林綠積涼情情  
提壺枝上叫勸我聊酌斟  
酌子以大斗期子以黃耆  
共醉臥竹根逸興緬杜叟

瓶花齋春宴

淑氣迴芳春驚蟄雷始殷  
薄暄能護蘭淺碧漸榮槿  
高齋棲雲根巷僻差可隱  
卷積聊自娛花繁不暇攜  
嘯侶抒奇懷卽景理詩吻  
遊思闖幽遐造語屏金粉  
道然契天機遂爾遠塵坌  
殘牙嗟老缺食坐自前盡  
同儘曲禮食坐盡前  
勉勉賡高言韻剩邊幅窘  
吟成屢聳牙憂被作者哂



題李觀察琬四時行樂

元夜宜讀書清光射巖隙開窗間梅花滿地畫橫格迷  
濛認始真月肥花更瘠  
波平不驚鷗莎軟可眠鹿倚樹浩有思先憂乃後樂涼  
風一披拂柳散千絲綠  
楓林酣清霜白雲繚繞之誰歎幻奇景試手天公為意  
行覓瘦句刻畫難端倪  
玉屑灑不休萬木盡被介南山射獵歸駸駸恣所屈雉  
膏兔首肥行炙試一噉

三月二十九日集雲根園迎夏聯句

乘時惜餘春青帝權已謝世駿謁蛙姑取鬧黃鸝且停  
罵吳穎芳鄉俗節獨重天宇晴尚詐吳城舊侶因雨睽  
新愁倩風嫁汪沆嬾散久杜門滑澆孰勸駕希曾巷尾  
九曲通林腰一街跨汪憲魚亭招尋路匪遙會合緣豈乍徐  
秋縛帚理荒蕨開徑永清暇吳玉暉衰翁興尚仍韶景  
戀難卸世駿入門亂紅飛側帽新綠亞穎芳攢空樹合  
團聚潤蘚塞罅城孤芳綴疎籬清陰漲高架沈烟竇詰  
屈穿蘿幌斜整麥憲短笏幾處橫細礪一支瀉傳側出  
將為沈旁流即成汜堂開湖仿郎官規陂擬僕射玉暉  
遊魚若空行浴鳥每雙下世駿石髮不可梳蟻衣自然



化穎芳名花憶河洛穉柳分澹灞城碧筍蠹修廊疏峯

抗虛榭沈瘦疑佛脚為醜或鬼面詫憲初平叱未起媧

皇鍊初罷傳匠心垂玲瓏刻畫出隆窠堂借躋嗟力孱

欲壓吁可怕玉墀其上嵌危亭其趾建精舍世駿雲根

此錫名峯刺巧相課穎芳吾儕同里閉日夕接盃竿城

上巳尊靈辰解禊借蘭若沈駟隙不逗畱義轡倦休假

憲恢台一朝臨應以酒相迓傳渾宜缸面撤清待糟牀

醲堂龜蓴滑似油猫笋白於絮玉墀蠶豆青可憐櫻珠

美無價世駿飢飯蒸堆梓韻果掇盈把穎芳裂餅牙未

缺望梅齒先齶城江魚鮮方烹鴉鳥脆堪炙沈轟飲船

下埭角技枝舞柘憲投瓊險得梟分曹各爭霸堂無錢

欲買春有興兼卜夜玉墀畱賓井投轄照座燭燒樺世

駿筆墨縱橫飛檠榻次第掇穎芳秀句珠琲聯精紙粉

光研城言泉方續竹甘境譬啖蔗沈立意羞雷同標新

極姪妣憲無嘈并無噴不敖亦不吳傳時令慨遷移格

律謹暗啞堂心賞慚阿連肩隨希叔夏玉墀和聲集八

能鬪險劈三華世駿思幽渺難賡句傑輒得訝穎芳硯

焚子詎甘瓶罄我當貫城共叶威鳳吟羞為腐鼠嚇沈

高言撼雲霄逸氣破罟獲憲急點轉崢嶸繁英任狼藉

傳莫禁鶉鴝喚誰肯訓狐射堂長街畏衝泥緩縛雙不



借玉輝

江助至自新安江立招集土橋寓舍飯後散步東

郊徧遊蓮居報國諸蘭若卽事

東風隔月欵荆扉才卸春衣又葛衣流水斷橋隨客興  
齋魚茶板逗詩機僧如乳燕晴還蟄人似遊蜂暖更飛  
多謝高城遠相送參差樓堞夕陰微

湖莊送江助還廣陵再用前韻

明湖十里豁郊扉淨浣塵勞短後衣行也尙餘吳苑夢  
前在吳門有訪歸歟且息漢陰機暖風遲日琴同臥往渚還汀  
鶴共飛預向家人先送喜燈花紅綻玉蟲微

題余林縣昂青雙松圖

黃海兩穉松培養歷年載根株旣堅牢枝葉遂蔓蔞友  
風而子雨離立供晚對所嗟干霄姿踟躕益益內余翁  
一行人不欺其大概吳回震其鄰天爲反風再擬翁所  
積累高厚過嵩岱日與蒼髯叟渾悶閱人代化鶴翁不  
歸與叟遠分北賢子書賢能才地歷流輩牽絲隆慮山  
懸魚見清裁優懶邈見聞何物親所愛寫圖申孝思手  
澤儼然在維桑必敬止况寓風木慨抑吾更有規爲貧  
仕非昧陟屺瞻望勞尸饗我心悔北堂喜健飯色養祿  
能逮請營第二圖護草樹堂背



莆田鄭蘭州 王臣 以弟憂乞歸道過江干停舟過

訪不相見者三十年矣情話移時老懷歡暢輒成

四絕卽題其歸來草後

東京風俗由來厚每爲期功便去官陳實譙元吾目汝

尊鱸人錯比張翰

陳寔以期喪譙元弟憂皆見本傳

萬里瓜沙屏翰開兼資文武借奇才如何五郡河西重

竟聽金城太守回

玉關西去接羌雲自昔涼州割據紛獨有臯蘭山下路

彩毫煩寫漢時勲

東臯舒嘯復西疇人較柴桑更遠遊七錄異時標別集

竟應題作鄭蘭州

飲春草園桂樹下次陳太僕

涼堂倚杖午風微青桂連蜷所見稀把酒異香飄客坐

散花金粟點生衣波明浴鳥長雙下日暖游蜂愛獨飛

只我小山來往熟不妨頻款竹間扉

題姚

思勤

石湖泛月圖

朝遊支硎山夜泛石湖水石湖靜不波極望何渺瀰靈

風忽相招夷猶一櫂弭秋中月輪肥流汞見湖底徽徽

照幽襟詩骨瘦無比蒹葭青濛濛織路不知里擊汰呼

馮夷攬臂期若士朗吟招隱詩宿鷺爲鷺起清氣沁心



脾清華入骨髓噫吁人世福都被君占矣披圖興飛越  
涼夢先落此後期倘相邀亟喚小牒子

哭汪舸

白頭排歲哭人忙七十衰翁轉自傷瞥眼四秋違舊好  
驚心九日喪汪芒題襟秀句追柯古攀柳流年在漢陽  
磨鏡欲持芻一束滿江風雪畏寒裳  
輕裝遠適意如何垂老光陰抹電過九派怒濤流漢急  
十巫妖夢到荆多病魔長技纏衰骨山鬼新謠出女蘿  
此日登高悲宋玉招魂何處寄哀歌

道古堂詩集卷二十五

道古堂詩集卷二十六

仁和 杭世駿 大宗

送老集下

寄索吳處士

穎芳

太平御覽并簡汪比部

憲

太平御覽一千卷卷卷篇題悉完善義取令狐乙夜陳  
名齊祖珽脩文殿從來副墨嗟灰泯只倚江南活字本  
焉烏亥豕間有之州次部居原不混處士七十矇不昏  
一蝨瞪視成車輪拾橡行吟貧愈樂研硃點易老更勤  
風流比部富文史辟蠹每用芸香薰欲踵李昉訂譌闕  
爲君洗硯開華軒廣求善本向我借此書韻事姑一論



昔年葛文康獲交尚公輔一紙還書古有例無酒仍將  
酒券補我不能飲君所知以紙不妨改作癡無須於借  
分爾我只合於還判速遲鄭祜未嘗易魯隱龜陰至竟  
屬齊景臨文瀨祭少書檢縱倚才鋒不得騁空虛無據  
文不從如鼓隴胡魚骨颯空脊恒嗟白戰難耄學潛傷  
孤燭炳問君久假胡不歸勞我崇朝屢引頸

向披初學集狂詆 本朝輒焉髮指新奉

諭旨錢謙益詩文概行焚毀不勝歡躍敬紀一律

動言金虎與宮鄰妝點三朝侍從臣浪子豈堪爲宰相

宋人呼李邦彥爲浪子宰相王紹徽東林點將錄以浪子燕青目錢黨魁問亦廁僉人元祐

黨籍有章惇曾布黨東林者容有小人勝國人已有此語詵妻在彼詈何害桀犬逢

堯吠有因竊祿

聖朝仍肆詆斲棺邀免荷

深仁

題陳明府鏞我與我周旋圖

至人獨立而不懼世態紛紜競攀附傍人門戶求繫援  
捷足公然矜得路巧令足恭何蟲豸左邱明耻某亦耻  
少無高識老更忙媛媛姝姝直到死陳侯門第擅高華  
詩才燦爛如朝霞約身規矩雖斂退酒後肝肺長槎枒  
畫中有畫何紛拏以畫印畫仍不差與我周旋寧作我



我用我法誰訾耶晉賢作達語最夥此語吾嘗心賞頗  
置身千載希古直此志蹉跎竟不果老氏大患在有身  
絕四宣尼又無我芻蕘爲君進一解我相不存更帖妥  
人日集汪徵君小眠齋送吳六秀才玉輝北上  
王路無浪轍春遊多俊人柔波初解凍芳條欲抽新小  
雪吹霏霏淨洗廣陌塵我友夙當駕揖別平生親梅花  
如心朋離立寒溪濱含香尙未越蓄意何由伸折寄待  
改歲餞飲當斯辰人日古所重賦詩非無因春華努力  
愛利用觀國賓細旃求民莫看子琅玕陳

同作

汪沈

獻歲謝塵累畏寒嬾不出靈辰自古重追權詎可失  
高春來故人情話一尊密延陵有才子于霄奮彩筆  
忽作紫陌遊半酣觀縷述男兒志功名安用守一室  
壯哉鯤鵬徙行矣驂騑叱我生困行役垂老抱殘帙  
願君宏遠謨華紱副名實置身親切地經術飾治術  
振綺堂和賦酒旗二首

瞥眼青帘入望中麴香吹過廿番風一竿斜颭荒村尾  
盡日閒挑野店東節冷偶霑微雨濕天晴長借夕陽烘  
停鞭指處心先醉不用沿途問牧童  
飄飄身世嘆虛浮搖颺風前不肯休逢吻渴時偏觸眼



遇澁流處猛擡頭當壚春早晴先挂臥甕人多夜忘收  
淡墨一行君莫問雙旌新署醉鄉侯

周學士

景柱

以年至乞歸出守蒲州時湖舫紀勝

卷索題感舊抒情書一詩送之

壯歲相逢如舊識土炕油燈同續食文場戰藝我籠東  
丹地論思君夜直承明久厭試爲吏南澳蒞蒞官半刺  
製文送子蒞蠻鄉努力相期襄 聖治宦程歷歷典方  
州三晉名區次第遊中條山色忽掛眼中敷政推君  
優世重宣威五色棒水利從來都不講城西有湖名五  
姓豪右規陂翳明鏡力排衆議遠舊觀一碧天光常倒

映從此應名刺史湖灌田萬頃成膏腴金塘儻儻舞楊  
柳銀濤拍拍飛鷗鳧募工巧學歐家樣照水油窗造齋  
舫銀罌翠管載兩頭擊汰中流發高唱半入湖心半入  
雲世間凡語徒紛紛清聲已約嬌鳥和流響更遣潛鱗  
聞催取金波照瑤席水沃田肥詩獨瘠使君心跡果雙  
清湖水年年流厚澤政成上考報

天子一歲三遷或以此還君華省舊巢痕仍入綸扉參  
庶揆乞身歸臥人爭羨將向桐江理釣線雲泥卅載判  
升沉豈意江干重見面披圖省識定交年勉竭愚誠賦  
一篇前塵若憶王官谷來喚西湖六柱船



瓶花齋牡丹今年特盛復同主人步過雲根園看

花竟日

雨後思看穀雨花東風特爲淨塵沙已逢國色酣春色  
便向姚家過魏家蜂蝶互投香不斷屏幃低護彩交加  
殘年到處邀歡賞歸對山妻取次誇

齋中牡丹大放堇浦見過同賦 吳城

青藤已作二分花又見階前國色賒臭味差池憐我  
葦池塘圍繞讓他家煖香偏護藏書壁幽賞先澆醒  
酒茶隔巷小園開更晚支筇同訪日西斜

湘江歸櫂圖四首爲黃易作

脩簫自昔元無譜寫韻何曾別有軒八扇油窗一帆月  
江天如畫笑言溫

二孤眉黛綺窗浮彩筆張郎著意偷一種仙姿費評泊  
大姑顰態小姑愁

散花灘外曉冥濛家住春塘半道紅青粉墻高簾幙靜  
楊花飛過不因風

皇姑臥月擅芬芳繼美梅花字字香若向阼階論著代  
寓林先闢說詩堂

海螵追和亡友汪明經惟憲韻應陳寅請

海濱負殼本微蟲瑣碎爬羅不滿籠口爲結筍長自閉



尾因呼吸漸能通椒鹽味遠朝餐外燈火聲囂晚市中  
節物最宜櫻笋配酒邊嗜好略相同

閏月初伏喜江

立

自韓江至集奚氏翠玲瓏館適

有以宋槧李雁湖王荆公詩注殘本求售卽效王

體用其集中贈彭器資韻

幽窗愛讀水經注枝壑層峯性夙慕伏臨初日大火流  
毒熱先愁無避處奚家老屋剛三間賭碁廿載曾往還  
客逢舊雨有酒肉書獲異本生波瀾青霄野竹恣搖曳  
日脚不到風所寰君仍欲別我轉戀何以贈處真兩難

翌日復集用王集同杜使君飲城南韻

酒人愛羣飲絺衣來聯翩中庭滋蕙露短榻分茶烟過  
雨雲解駿白日當空縣濃綠借隣樹檐罅不見天戶小  
不勝飲奈此藥玉船跛脚北窗臥焉能強周旋脩篁解  
依人翠影矜便娟禮叨先一飯食坐且盡前

六月朔鮑

廷博

載酒過翠玲瓏館用王集到郡與

同官會飲韻

雨氣冥濛滿城郭虹影參差掛樓閣驕人枕簟喜粗安  
狂客觥籌猶橫索或提臥甕酌言嘗旋舉匏尊願言醉  
此中自有埋照人較似竹林無此樂

立秋後一日汪徵君載酒過翠玲瓏館奉餞江

立



用王集飲裴侯家韻

君來住在深竹中  
仰首不見金烏紅  
客邊一月筭清課  
聯吟會飲歡難窮  
去家雖隔一千里  
性愛翻書長早起  
清辭搖襞不肯已  
題在奚鋼畫山水  
徵君許酌心旌縣  
自攜三百青銅錢  
清酒百壺詩一篇  
送君安穩歸江天  
吾儕共處兩大裏  
一醉何須分彼此  
科頭散帶松石間  
錄別暫偷一日閒  
酒酣更乞奚鋼筆  
寫贈南屏一燈山

龔斌

招集半翁居  
遣暑同汪

沈

江立用王集秋熱

韻

經月亢旱心肝摧舉炊無計  
將析骸費衣枯死活薛稿

庭柯豈得滋條枚  
解渴恨無冰雪椀  
救渴擬築湯液臺  
零壇虔禱禁屠宰  
商君下令嚴棄灰  
非肉不飽古有訓  
半翁哀我解我哀  
雞菘鴨糲恣我啖  
大醉不醒死便埋  
橫河半里放船去  
蓮居蘭若追涼回  
三歎已令饒叔足  
一飽頓使愁眉開  
江兄勸汝且逗遛  
詰朝有暇還重來  
伏後一日重過翠玲瓏  
館送江立用王集飲裴家

韻同魏之琇

畱子既不得送子  
將如何長河兩厓高  
尺水難與波月杪  
桂窟閉照掩無姮  
娥江天嗟渺緬星  
宿空旁羅

邱巖夫婦合昏詩二首次邑侯高明府元韻并序



邑中小民嚴輝遠妻亡有女十餘歲鞠於外母徐媪  
輝遠與吳興邱某善屢資其惠遂以女字其子天柱  
逾年邱死家日落輝遠頓悔前盟謀以女鬻富室爲  
妾往告徐媪媪不從輝遠結諸惡少欲篡取其女以  
歸女恚甚抱母木主往投井媪守之不得入奔控縣  
庭令爲歷城高模字彥範逮輝遠及女與壻至天柱衣  
履單寒匍伏階下令爲好語試女曰邱郎貧甚恐無  
以贍女盍從父命乎女叩首荅曰貧富命也身旣許  
邱有安命而已去貧就富不特無以見亡母於地下  
萬姓耻罵亦無以見賢父母於公堂矣令壯其言大

喜曰吾特試若若勿憂吾爲女成之促令送太夫人  
所太夫人爲具衣襦環珥令爲天柱製新衣咄嗟立  
辦卽公堂花燭成禮具酒肴備儀從送至壻家杭人  
相聚從觀歡動一城輝遠當重懲釋弗問命往壻家  
飲食不撻而饋以饋爲撻也所以媿勵之者微矣明  
日天柱夫婦詣公庭謝復賜飲食予白金五十兩以  
資生計令復賦詩二章屬而和者不可勝數北郭何  
琪紀其事以示鄙人鄙人嘗學乎舊史氏矣嘗論之  
匪獨其女貞也媪亦賢明婦人哉不爲利回不爲威  
脅植人倫扶王化斷然行之而不疑意其七八年中



所以範女者必嚴教女者必正優游意其小八平中  
聖化之中爲貞松勁栢貫四時而不與衆草偕靡闕  
而勿論琪之踈也令知一邑之事夫婦失所是其責  
故可使夫婦易所乎樹一端以警衆下之從上若草  
之從風政之本得矣吾邑志之不脩蓋七八十年於  
茲令斯邑者若傳舍問其姓名有不知者况一二善  
政可紀乎康熙辛丑壬寅之間有王四攻木之工也  
聘於馬仁邑刑房書役也納吉以後歲時俗有追節  
之例四勉力行之鄰里所悉知也大螺螄山有蔣姓  
者考滿得選典史欲買妾之任馬氏利其財遂以女

歸蔣爲妾或以告四婚後三日宴戚友四混廚人得  
入親見其妻徧拜客爲僕妾而不媿四憤甚號於縣  
令爲芮復傳治錢塘頗有賢聲郡守蓬萊張爲政墨  
吏也受蔣賕而以屬芮庭訊時匿其媒勿使出四坐  
誣受杖於庭荷校一月始釋里之人莫不知其冤而  
女卒歸蔣人心壞而廉耻喪莫此爲甚有心世道者  
莫能匡也余因邱嚴事而牽連書之高令之賢真可  
以當畏壘之尸祝後有脩志者錄而存之而邑令之  
賢否可以參觀而得矣

韶男穉女好姻婚父在應須往送門豈料金夫施狡術



幾從露井弔貞魂芳心庭訊同堅石勁節天畱奠厚坤  
爲有湘東三管在題詩擬就玉臺論  
歡逢邑宰是天人力挽頽綱性愛民窮巷向曾推衆母  
深閨今始識嚴親鳩媒身任春添韻鴛牒重翻筆有神  
更感婚錢出清俸阮脩從此不長貧  
八月二十六日姚秀才思勤招集鶴巢周覽園亭  
之勝各紀二律  
小築依城迴佳尋得地寬入門花照眼浴欄鶴梳翰飛  
翠沾衣袂清陰罩石壇杖藜隨步遠幸不到秋殘  
石磴疎寮接登樓碧漢迢竹深無俗響岫近露清標雲

洞安琴薦山楹挂酒瓢衰年耽野興涼夢落今宵

同作

仁和 姚思勤 汝修

清曠雲卿閣蕭閒蜨叟齋敢云佳境埒差有素心諧  
索句憑花檻銜杯坐石厓秋風塵不到詩酒豁襟懷  
俊賞推前輩騷壇足雅型如何雙鶴杳二客不至遠望數  
峯青譚塵欣同握吟筇肯再停幽禽解畱客喧語下  
莎汀

仁和 黃基 玉階

兄也多佳客招之來別廬入門所見換關徑有誰如  
花藥李公圃林泉輞口居秋芳隨桂後一笑錦屏舒



二老風流劇董浦晴江兩先生羣賢少長并衣冠成小隊觴  
詠敘幽情蠹走叢書檢鴉歸暮靄生菊萸重九會許  
我再隨行

九日集半翁居喜趙二邑丞煒自越中適至遂同  
遊報國禪院以佳辰愛重九五字爲韻余得九字  
高閨霧重陰佳辰恐相負黃花破愁顏向我開笑口分  
期風雨侵寂寞坐相守龔兄居城隅招共剪寒韭何圖  
鏡湖人竹戶此焉叩別去三十年契濶欣執手入坐不  
肯閒杖短笠伊糾相攜上河橋延佇一搔首城頭方散  
烏池上未髡柳尋僧徑窮深開梵日盡西佛屋無凡蹊

草堂有醇醲衰年惜景光不肯與俗偶集此世外朋著  
意作去重九半翁髮半皤而我衰已久遣興莫過詩得  
名全是酒趙二吾故人汪五况石友相於制頽齡爲君  
盡一斗

題女史蘇

晚蘭

香巖課讀圖

倪秀才一擊之室

青粉墻頭吟事罷絳紗帷外講堂開學規一卷女論語  
丹地鳳綸來未來

鄰女掃眉初借硯嬌娃搦管便簪花沈雲英與黃媛介  
林下風清幾大家

筆牀硯匣日相於滴露研朱點筆餘釋菜竟須先太妣



采蘋南澗誦關雎

尚書講授自家庭伏女嬋媛見典型不見潁川鼉掌故  
尚煩口授寫遺經

塾中不少村夫子相外驚傳女秀才教學故翻新格局  
從來青史戴經該

十卷充衢紹乃翁學精家巷見門風鋤經雜志新成後  
班馬還須論異同

春鶯轉木語無譌內集年年樂事多所祝程夫人未老

更畱餘力教東坡

子印元  
工詩

吳城餉越中毛芋

越中嘉種數蹲鴟荷子傾筐肯見貽想見園收同錦里  
忽欣擔負到茅茨滑過北產羊酥膩白饗南烹玉糝奇  
飽食向陽頻鼓腹野人風味最相宜

翟教授灝過出鄙製觀

胸中無活雲日恐就枯槁孤吟韻不安輾轉屢削藁逃  
虛望足音楚然過翟灝灝也天骨迥才高衆所媚不以  
道途賒意在慰我老我老豈足念所患不聞道衆製如  
紛麻煩子細搜討七子高建安奇才萃天寶孰正孰怪  
奇孰朴孰麗藻茫茫問真宰戛戛想獨造試於騷壇中  
商略樹一蠹吾衰百無成雖壽何異天中心恒養養怒



送西堂詩集卷三  
三  
焉默自擣隨時翫景光且莫恐不保已白庭際梅未綠  
階下草求友有鳴禽翩翩舞晴昊將子復能來酌酒恣  
顛倒

董浦丈見示定藁並惠新篇用韻奉荅  
郊居便嬾拙閉關久却掃得者水竹清失者友朋好  
時物動螾然觸念頗燥燥出門求所欽不憚逸遞道  
多君慰離索出示牀頭藁哀然編既成可卽付梨棗  
請之掉頭言聊用娛衰老遽以問世人愛憎且莫保  
嗚呼文教衰狂瀾日傾倒人人具雙瞳幾辨白與阜

凡瞽互標榜卓技羣嫉媚瞽瞽逐聲聞懵懵烘頭腦  
彼人知不知何足掛襟抱粵我長安遊獲登龍門早  
徵歌聯長牀沽酒典敝襖往往燭見跋文圃戀談討  
輾轉迹西東晻忽序寒燠君齒旣已尊我首亦已皓  
我學根抵淺譬猶石面草音乖七條弦辭綴百家縑  
未能張一軍應致君生惱然猶聆緒餘識君所鎔造  
不徒文條攀直向理窟搗詩書氣蔚華鬱成五色縑  
翩然威鳳翔風骨負豐藻所以一篇出傳秘等鴻寶  
林下三十年海內千尺纛長風一揮披坐見拉秋稿  
何恤坎底蛙聒聒沸夏潦蕭齊此日閒晴曦漏窗杲



亭亭梅花枝倚檐弄新編會合得斯須天遣君與灑  
英靈河嶽間不致付悼悵請從校字儔精闕共研考  
宋永招同顧太守光姚秀才思勤汎舟五里塘  
支河遶郭路非遐五里泔洄細漿划疊嶂漸青雲自白  
小桃未綻菜先花頽陽破寺春塵暗野水荒陂短笏斜  
不見布帘挑柳外傾壺仍苦酒難除

三月三日項孝廉豐招集萊園脩禊

莫春日踰已理策來東臯名園迴在望極目青雲高童  
子歡接杖長廊繞周遭金塘已舒柳露井方開桃呀然  
一畝宮麗景茲焉韜茂林帶平岡况有千篋篋被禊就

玉礪滿飲挫新糟意行遵微行斯詠兼斯陶織援不計  
里繡野盡地毛僧伽事疏材放梵仍作勞瞿瞿戒無荒  
游食嗟我曹烟中出疎磬韻與微吟鏗

同年趙學正殿昇挽詩

頭銜國子喜新除皓首驚看八十餘草木養年身更健  
林泉樂志願非虛公車作奏三千牘論語傳家半部書  
羨汝有兒能似續春風依舊滿門閭

項壻招集沈道士房

幽尋羽人宮炎景轉陰黝紫芝循瑤階青桐蔽虛牖山  
雨來尙慳涼風獲消受相偕幾朋彥尙覲兩胡耆謂吳穎芳



姚世寵琳函我未窺良會今豈有清言叩元牝猛氣解俗  
狂要以苦硬詩斂志洗塵垢浩浩抒靈襟如挾風穴口  
解人卹艱劬勞以仙姥酒惜哉無彌明弱響祇孱守

荅汪秀才泰

揮扇河橋遠來尋媚學人題詩滿虛壁覓酒過南鄰風  
月空相引笑談何處親晚來憐杜叟幽獨恐傷神

逝矣時經久翩然往復回沍塵無宿雨殷地有輕雷把  
盞窮經庫刊碑繼石臺白頭吟伴少羨爾不羈才時以校正

張參五經文字相質

送宋永之蘇州

寶安橋外數峯秋安穩蒲帆趁夜抽著個詩人篷底坐  
滿天涼夢下蘇州

傷離歎逝老懷妨不道清才爾許狂尙欲一探囊底智  
強顏跋扈少年場

而翁錄別祇經旬不寄秋江六六鱗客裏晨昏吾羨汝  
寢門猶是黑頭人

龜坼秧田似大橫吳農雨澤缺三庚老夫第一關心事  
託問江東米價平

七夕汪徵君招集落花老屋用白香山早秋晚望  
兼呈羣侍御韻



高齋有清課曠士多遠思招邀合朋歡鄭重闢詩地蕉  
衫旣便襪棕鞋復輕利人挾詩偕來風與涼俱至名理  
愜素懷元談佐幽寄澹泊寡俗營其樂乃不翅分持一  
寸管共此千秋事落度不望傳辛苦豈謀醉

同里楊秀才

楷南

與余同受知大理汪公哀然爲

諸生首選歷遊大幕歸而病不及相見而死其子  
來乞詩作此挽之

采芹曾共及芳辰五十回頭又四春彈指每嗟人代速  
驚心頻制淚痕新才長老作諸侯客道廣猶傷孺子貧  
後死欲傳身後事翻憐我亦幻中身

姚比部

遠翻

招遊靈隱三首

華嚴閣晚眺

傑閣倚天半招攜同躋攀靜釋域中戀飽看門外山衆  
綠堆蒨蔚楓柏插其間微霜爲渲染著色黃朱斑妙趣  
非獨領偉觀不衆慳頗疑錦屏列巧與高閣環萬象歛  
暝色一鳥投空閒清梵警夜課華鯨催客還踴踣喜前  
猛窘步嗟來艱俄延林月黑岫幌仍不關

會宿松靄山房觀竹垞檢討六詠卷

放梵景易道游衍日將夕津梁同佛疲衣裊愛僧瘠導  
入青豆房曲盃不嫌窄詩題贊公仍茶事謙老亦桑懲



道古堂詩集卷二十六  
三宿戀牀向四大借流觀五言詩潛采如接席揀枝鳥  
先棲穿砌蟲尙惜龕燈翳復吐鄰磬遠難跡曙色工遷  
延未肯射窗隙沉沉夜氣澄清夢幾回易

妙應閣觀貝葉經是宋咸平年寫者有亡友丁

處士敬長歌

佛樹有貝多名自西域震蔭廣幾由旬龍藏可考信寫  
經采其葉較紙更堅韌梵字尙左旋糾繞勢取迅六十  
四種書旁行苦難認畱貽始咸平劫火幸不燼我友不  
施檀才美去驕吝以詩爲佛事圓機合密印我不解佛  
法亦不識筆陣惟應洗淨眼勇猛礪智刃

哭溫明經 廷鈞

振古才難得天何不予年文場纔幾日玉貌忽重泉命  
豈庸醫促詩憑好友傳吾衰秋淚闕爲子一潸然

仲冬旬有二日集近雲山舍

幽人愛山棲小築遠塵坳禽魚樂飛潛花藥妙羅牆山  
光窺檐楹蒼秀不肯隱裙屐相招要道不遺敝縕遺文  
理縱橫俗禮謝曲謹冬晴轉暄妍節喜長至近烹鮮更  
焚枯破凍開臘醞不斲潤詩腸且辦解渴吻

題黃棠遺畫二首

秋江采魚



桃源迷後蘆鄉濶不見漁郎黃子真老我空江無一物  
瀟泉洗句薦秋蕓

水墨荷花

微風欲起清姿動曉露初晞病葉涼如此荷花好世界  
不畱殘夢在陂塘

艮山野望同何琪倪一擊黃謨吳錫麒姚思勤黃

基作

霜根絡平疇宿草棲隴首邇郭無故蹊臨河有苑柳駢  
肩歷荒坵跼步陟高阜斷碑澀蘚交野廟社公守五陰  
羣動蟄遐覽萬象剖噉雁求曹哀危葉辭柯陡清遊豈

難續漫興亦云偶夷途識歸樵延佇遂淹久

潘阜陽世仁惠贈何學士讀書記侑以湖綿輒成

二律奉報

閱覽吳中推季札耄勤漢世數袁遺史因歐謬糾難恕  
漢以劉刊誤可思籍產愈增三館重贈官深荷九重  
知尙嫌善本搜難盡文選水經注尙未刊誰解春明借一甌  
裘毛落盡鞞空存擁絮貪眠嬾出門久分柔鄉辭煖玉  
驟歡衰骨得奇溫茅檐挾處寒銷粟敝繭裝完瘴減痕  
從此南榮稀曝背不須叩首望朝暉

題奚元瞻歲寒圖



莽蒼大野中側立千仞壁青松託根牢倒掛不計尺橫  
飛六出花飄灑恣狼籍天工巧包荒萬有同一白朔氣  
方嚴凝乃有獨往客複衲不遮寒柳栗且徐策霽色望  
不窮輕冰踏仍坼旋看凋林穿復此凍礪騫落落鴻爪  
畱荒荒樵徑隔想其汗漫遊眼隘塵宇窄清氣沁詩脾  
九竅一漱滌山靈請磨崖削句定寒瘡

陳寅 索題冬心隱君畫馬

戰餘白肉尙畱瘢浴罷風駿可否乾寫入畫圖神駿在  
僧廊仍借道林看

積雨新霽飲雲根園梅花下

春寒思命酒有約亟宜稟癡龍挾頑雲急點夜春枕洗  
句無纖塵澆梅有餘瀋凌晨冷艷烘暹旭破淒凜巡檐  
倚微吟得樹且羣飲格瘦非俗妍以花定詩品

浴佛日雨後集祇園菴

夜添花雨水平塘同過城東選佛場老向空王求解脫  
靜諳閒味得清涼僧勤洗鉢袈裟濕客愛巡簷拄杖長  
冷熱二龍憑取水要看螺髻露圓光  
輕風惻惻颺春衣路織疎籬靜掩扉沿岸草肥蛙易鬧  
過墻竹密鳥慵飛佛離諸垢何勞浴人到精藍不擬歸  
結習懺除慙未盡尋詩長傍釣魚磯



送何

琪

入閩兼柬錢方伯

琦

冒暑辭家亦等閒  
閩行無數好溪山  
建安竹紐仙遊筆  
寫寄新詩莫漫刪

仙霞關外盤盤路  
半壁杉篁翠插天  
四十一年曾一到  
竹兜藜杖勝登仙

錢起驚才乳虎虓  
麾幢待子慮前茅  
人言杜甫依巖武  
我慶韓公得孟郊

道古堂詩集卷二十六



