



青陸集

~ 16
2411
1

洪





2411
1-2

青陸即支執金公諱

補也

公與季考憲公俱受父名商種
名公弱冠戰藝不輒在人人
人誦其文遂射策又擢宏詞
屬應城市邑以高年陞秩
同知西樞涉事家屋余時浣

先君後造公室四聲蕭瑟
雅敷卷書玄案心竊遊之
願未出少石於常尺其所著
述間或得其咳唾之餘如虬龍
之長甲及其九象難作益
恨夫未覩乎今也其亂之鷄林

大尹志西卷遺禍屬余序
之義不之辭謹受之平業焉
無於詩興文都無死語陳言
其得意家爛然如春葩鏗
然向有金聲余於是掩卷而喟
曰使公泥靶青真騁其深

鬼則瓊瑤玉佩大鳴于時者
不持此而顧乃栖栖乎下邑曾
不得肆其筆于詞翰之場豈
命也歟且公家有采詩之舉
公即其聲之于管絃以奏于
朝廷不為一家中術之私矣

子家寧望賦哉以馬公瑞之後
之如之于世不亦重乎德哉其
福之來也如知公之必性之如也
也樂不為之於世之見公之性
存之又有大尹以圖之也終身
壽也夫是也歟方尹之名尚不

空顯終業其家云

丁亥八月院方主補圖書

福大夫議以有左議以無領

德運奉此春秋律事

掌

博李景奭德為

年友金承宣友古以其先大夫壽
陸公遺稿亦植之乞有以刪定多
引而植不敢也然植自多問公詩
賦擅名場及其詩出獲反勸其古
到底无有非他人所及者心竊傾慕
焉今觀此集詩以右文古之謹嚴
忠信一精切鋒鋷有金石聲 百
知在學存於經訓 相書道理非

若以世後進致虛拘高可教湯而
無歸一也其陸沈州郡不一
誠於朝廷無所綴練渾一確以散
至精公之誦晦守冲不復以名軒大
業自期惜哉今幸家嚴以此以
有編集臣所以壽其傳名以宣心於
是而已耶一此書以以歸一之

乙酉七月初十日德水李植題

先人孝友之行清約之操固不敢形
容而其餘詞翰之才稟受最高自在
幼年已有作者氣及為應舉文字振
落陳言隨意成章卓卓難及暨乎釋
褐不為時用則罕有從事於筆硯至
於吟風詠月亦不甚喜然間有咳唾
必膾炙人口無不傳誦蓋是天資拔
萃且得積中而發外初非務為奇巧

與世人爭名也惜乎壬辰以前雖有
著述徑亂而無傳中年所作又因失
火而不保無非不肖之罪也孤露以
來掇拾餘稿編為兩卷因就一二宗
匠得其刪定摭詩四百五十九首雜
著三十三篇也顧其剞劂之後有非
私力可辨年前出拙湖西而多事年
卒未及有成今者蒙 恩得守鷄林

乃於奉台之餘募集工匠捐俸錄廩
遂鏤于梓嗚呼是集之成無所損益
於 先君而區區之情有不忍泯泯
者則庶得小伸云丁亥九月下泮忝
孤通政大夫守慶州府尹尚泣涕謹
後

青陸集卷之一

詩

題僧軸

相對秋堂聽說山空門應笑宦途難何年共入
蓮花社洗盡塵緣水石間

壬辰之亂 扈從到博川馬斃洛後間路
徒步訪老親存沒投宿德川長安寺有僧

覓詩題贈

逃亂餘生欲白頭逢僧還羨爾生浮統階澗水
無情極不洗 君親兩段愁



青陸集卷之一

在江西次鵬字韻

癸巳夏 宣宗大王 駐駕江西時在行朝

雙鬢空洞欠一能新亭可奈淚痕仍戰耐湖嶺
方炊骨兵盡關河亦點僧旅恨多時常怕雨午
眠閑處最憎蠅誰人慰我無聊意願對社生更
說鵝

疊韻

溝壑捐生我或能那堪禍結更兵仍鬢從亂後
初添雪身棄家來半似僧塞草欲衰愁漢馬瘡
鄉曰濕足秋蠅時危未策人龍業此外休論
與鵬

亂後看花有感

千紅經雨弄嬋娟風送清香亂馬前花下寥寥
無客醉等閑開落已三年

旅夜偶吟

遙海月初上客窓寒夢驚殘年遊子恨萬里故
鄉情松密濤聲壯林虛夜籟生此身長逐旅今
日復南行

金城縣有感

癸巳赴任 兵革飢饉所見 慘怛效元次山春陵行

綿土無經亂餘民更阻飢林啼拾橡婦野哭結
鷄兒廢社空秋雨寒厨自免葵人烟非舊境鷄

犬復何時征賦雖云貸催科且忍為蒐兵供宿
衛封禁上警司差役侵空戶徵租哭老羸郵人
何處散村馬不堪馳滯穗當秋失飛糠併日炊
曳舡津上餓候客道傍疲有命皆如草無人肯
察眉監門曾整畫元結幸工詩自愧蘇州俸方
刊記惡碑臨民慙四字明道是吾師

在縣時以事到金化寄主倅金止中

入境懷偏曠憑軒眼忽明幽花矜早艷翠栢帶
新晴階暖藥初嬾水香蓮欲生更兼賢太守方
覺勝金城

在縣時差試官往嶺東路由通川錄奉三

倅宋公柝壽

三秋對案只山蔬今夕通川興有餘匙上雪翻
嘗白稻盤中銀錯看寒魚巡飛丙穴頰他日帖
費真卿想屢書薄宦未能供反哺欲從漁父學
為漁

南陽三井庵有夢村題詩追次其韻贈庵

主雪清丙申年間
在南陽

孤竹三更雪寒花十月香烟霞僧語淨丘壑客
懷長境僻心無累魂清夢亦涼何時從爾老方

外任相忘

南陽鄉丈朴公忠卿壽宴席上口占

少長聯裾共一堂樽前獻壽賀諸郎歌聲裂玉
春生座酒氣薰人頰借光潑浪不妨燕誕浪醉
狂何似作醒狂從今轉占外平樂長倚佳人錦
瑟傍

詠懷

此身隨處一慵欺閉戶塊然坐似癡幽谷已教
鷺出脫隔簾誰解燕飛邊雲邊孤鴈驚弦日塞
上胡翁喪馬時四十五年長只爾知非遽瑗倘

為師

次韵崔掌令竦見寄

為計何能六出奇知非四十已云遲浮名只慣
遊槐國短翼無回浴鳳池靜裏自寬唯信命春
來太瘦捻綠詩一竿準擬平生物將向前溪雨
後垂

柳川韓公五峯李公乃余生進社元也酒
席奉呈寓意

曾向龍門迹一投樽前兼識舊荊州才如楚漢
中分勢氣歷鷗鵬萬里遊乍近水壺心瑩徹常

思之室夢淹留誰教兩腋生風翰飛上陳登百尺樓

次堂弟伯幾詠菊疊韵五首

重陽隨處賸黃花對此何須問我家門外白衣知酒盡醉中歌帽恸風多悲秋莫學詞人隘舉白當浮鬢髮華佳節取歡吾萱事詩成休遣俗人哦

年年相似只黃花竊把寒香比自家籬下不嫌終日采盃中兼愛泛英多謾爭春色今誰豔排却霜威爾獨華手折一枝將有贈更收餘興入

吟哦

亂後長安菊自花一秋光景屬家家風前歌帽從他落座上饒等閒許多衰世隱憂瞻北極暮年齊物學南華看君數寄陽春曲為被寒香助醉哦

東風吹水浪生花扣柁斜陽返故家杳杳終南看漸遠迢迢日下戀空多菊知佳節尋常鬢為憂時太早華愁在只憑詩遣興題來不是喜吟哦

看罷玄都紫萼花劉郎去後屬誰家難尋此日

桃陰盛只記當時手種多爭似寒香當晚節不
將貞艷逐繁華東籬未采時將晏誰識詩翁醉
後哦

黃州次檢察使西坳相公韻刑部官黃

獨立黃昏未有期來田強仕兩參差一聲盡角
戍樓晚故里歸心山雨時三國兵前迷殺氣千
村月裏哭瘡痍誰教春色催遲暮欲攬餘光贈
所思

陪陳御史接伴使五峯相公到平山辭還
以詩為別

行到東陽路忽分獨還霜野葉紛紛江梅誰道
非佳景秋菊吾知有遠芬南去征麾迎乍雪西
歸夢寐寄行雲毀譽自是人間事浮世風波未
足云

懿仁王后挽詞十韻庚子六月
上賓

奴姓生同後堯仁又女中黃裳煥三紀標木頌
諸宮貞順坤為法幽閑禮飭躬鷄鳴朝有警麟
趾化隨風惠逐行宮霈謠喧萬口同身無彌月
慶予比大邦隆社飯頒何急沼蓂采已終慈恩
留九族懿行愴宸衷祝史俱無賴生成但紀

功微音歸

御墨碑碣不須豐

春懷

前後二為地部郎青衫依舊髮蒼蒼一春光景
客邊盡千里夢魂湖外長悵望天西雲杳杳悲
歌月下意茫茫分明點檢平生事到底非慵即
是狂

贈別北評事白大珩

地不被論

男子如君古亦奇青油佐畫想優為已教塞草
知名遍更覺胡兒卷甲移劍倚朔雲秋霽後檄
飛關月酒醒時風情須節娼樓夕街卒應勞護

次之

贈別湖西敬差官李瑩

時與李休隣有此
贈亦被論不赴

烏臺分喝拂征鞍湖左清霜秋色闌馬向長亭
幾處遍夢依孤館一燈殘憐吾浪迹真飄葉看
子窮途亦強顏此別誰言非遠別黃花落盡始
應還

奉呈西坳相公

百戰公私併一空轉漕督喜得蕭公千帆送海
飛如鵲雙鬢還朝颯似蓬半夜燠頭誰上客午
門無事掩東風暫教置散天非戲寫雪摹梅欲

倩工

客中書懷二首

夜夜思歸客，栖栖失路人。鳥情空愛日，旅恨更逢春。山黛和烟抹，鵝黃着柳均。遙知新燕子，已訪舊家貧。

已失三春半，曾無一日遊。只憑詩遣興，爭得酒消愁。浪說羈情苦，猶教隻影留。桃花紅欲綻，却憶故村幽。

成則優以江亭八景求題構成一律

斜景初低紫燕邊，山烽一點趁昏燃。龍洲曉曉

韶光裏，猿島涼。塔白露前，隔嶼綠樓千丈。屋倚

巖魚箭，半江天。潮歸點浦帆歸海，對此備然更

覺仙

旅夜吟懷贈白沙尹次野

屈指行年今五十，知非遽瑗即吾師。青衫供世曾何補，白首求名是自欺。客枕轉危窓下月，梅魂欲返雪中枝。呼兒輒引寒醪飲，萬慮忘來政似癡。

咸從縣次歷海堂板上

音堂在衙舍之後

衰世傷心老使君，憑欄此日乍欣欣。江天漠漠

渾連水野店依依半隱雲波上日沉沉的的梨
邊花謝雪紛紛誰教物色挑詩興為被前人與
半分

訪李察訪埃翁

李名渭賓京洛人時寓龍崗地

春日行春懶江村十里遙鶻花血已淺野杏雪
初飄晚興兼餘醉斜陽促小輶故人居處暗
記石為橋

次李埃翁寄韻

林亭一酌罷此日倍相思塞草衰還早池荷泚
故遲幽蘭今郢曲黃絹古碑辭莫說當時事空

教游散絲

自縣向平壤道中作

慣向箕城路臨歧馬亦知雪晴孤店晚人度斷
橋逢野曠天迷望林空鳥苦飢衣年五斗米只
換髮邊絲

自中和到平壤記夕望

醉眼慵開處微茫認大同市烟浮遠翠城日斂
殘紅文物非前態江山獨舊容吞聲一哭罷還
似杜陵翁

順安倅崔應柔

剛織到縣醉裏戲贈

世路知心只順安，雙鳧飛到乍開顏。
桂花飄子天香散，桐葉吟秋色寒。
任使觥籌添醉後，不妨歌響切雲間。
衰年五斗俱無况，故向樽前強自寬。

寄西潭李達客寓箕城

有客西遊久天涯，誰與親詩名滿人耳。
世業散兵塵，獨卧箕城雪。仍吟斗柄春飄零，君莫恨吾亦未歸身。

平壤習陣

時朝廷有西顧憂，以李相公元翼體。

察兩界公到平壤會各邑軍兵習陣

相公夕出坊，江上夜開營。烽照星千點，兵交角一聲。
魚龍冰底散，戈戟雪邊明。無語陣前立，傷心憶太平。

右大同江水上布營

向夜門戎幕，分屯九郡兵。搖空津劍色，散地是軍聲。
沙雪寒連陣，江風暮卷旌。中興方有意，不獨為西征。

右大同江越邊習陣

旗色初分隊，歡聲忽滿營。霜翻劍斫肉，雷沸鼓

傳觥送喜天消雪揚威虜卷兵推鋒何日是恩
重覺身輕

右犒軍

奉呈鄭愛與令公以謝 恩使赴京

白髮為即日高風不可親幸逢關塞夜還是別
離人一節夷兼險輕裝影與身黃梅看落盡更
想旅愁新

月沙公以崔東阜詩相示次韵以呈以明

接使任龍灣東阜則親
寓箕城時壬寅春初也

吾東風雅未全亡二老詞源萬里長香香相結

諧肉管彬彬文彩炳鸞凰途窮湏岸吟寒雪騰
盡龍灣賦幾章黥陣望來猶豎髮白頭無路可
升堂

婦翁挽詞

壬寅夏自成從罷
歸七月妻父別世

往歲作宰牙城日就辭堂前告以別謂言吾年
已八十此別分明是永訣中間雖若病沉綿不
謂天教驗其說歸寧道中訃音忙咫尺還違生
面目二女挽鬚哭徹天恨無孝子纒纒棘人間
憂患昔飽更語及時時泣嗚咽從今萬事已長
辭憂樂悠悠都不識偕老猶餘舊孟光不改齊

眉哭朝夕衣食纔足壽亦享天道於公也不薄
新阡不負生前願纔與先塋十步隔半生瓜葛
義頗重寢門長慟心如結

在西郡題贈堂弟淳昌伯幾

鄉園者盡一年春方信榮枯此理均
批謝舊蹊風處急柳露香雨夜來新
不憂造化還多事只願清陰自可人
紅綠任他爭奪了歲寒吾獨愛
霜筠

舍弟景和赴成川次金南窓韵贈行

弟得成川奉親以行

癸卯夏舍

峽裏君為吏人間別有仙板輿行甚穩
潘岳爭誰賢妓袖紅爭鬻巫峯翠
滴遙真供老老樂天與此懽綿

次降仙樓板上韵 親親到此

臨渚危欄接楚臺翠屏如畫望中開
人搖落日沙邊棹雨沒長洲岸上苔
神女降時雲一色青山盡處水重回
少娃學舞矜腰細雲錦羅裙半
窄裁

樓上漫興二首

千載東明有故區風烟如昨說名州
飛仙亦愛

滿簾月時逐行雲來倚樓
翩然非鶴亦非仙夜倚危欄月滿川人世即今
凡幾變一千空記去家年

次霽月堂韻

許公潛為州
時別構此堂

天隩公能覩荆榛忽化堂蒼虛邀霽月灘
咄訴亡王俯視波光近回看嶽色長羣仙要我宿清
夜為倘佯

戲吟

玉雪香飄映雪梅朝雲臺下為誰開天公向我
無私意只可相親未可猜

奉贈尹可晦令公赴京二十韻

向來專對選誰此相門多終始能宣力丹青並
誓河異毛生鳳穴高步展鑿坡季子觀周日秋
風遣使歌承家忠與信比玉琢兼磨露白涼生
劍槎輕漢不波寒花映長路落葉逐鳴珂往迹
憑虛館餘哀愴慕義朝同萬國會天復一陽和
虎拜瞻雙闕羔裘儉五紵江山千里夢霜月早
朝靴賜宴霑湛露頌恩耀越羅前星明並照四
海慶如何見禮徵增損歌詩討正訛寒多一姜
被雪覆萬山阿歲律館闕盡春鴻背客過經年

知隔面阻別恨沉痾多酌偏添渴長眉最忌蛾
千金須自愛一語贈無他何處迎歸蓋東風藉
軟莎

奉贈月沙公以 世子丹封陳奏使赴京

長律二十韵

封奏年年叫紫宮先功先長酌堯衷天惟賢與
寧無日事得人行正符公筋力併供 王事盡
賢勞一與古人同文章不墮家聲遠詞命須經
草創二際會恩榮金馬客逢場詩酒謫仙風人
誣東市曾成虎公拜南箕為竭忠堂下誰云千

里遠日邊終使片雲空旬賞五換東歸葉旌節
重隨北去鴻曉別觚稜佳氣裏晚催征蓋夕陽
中馬尋關塞蹄應慣搓識河源路易通到底烟
花供筆債向來瓊酌映紗籠多情更結宣城柳
有約相憑半面銅路入燕雲梅熟兩朝回玉館
葉飄桐檢書燈下雙詩伯者劔孟前兩醉翁繼
絕小邦皆 帝力定儲今日是誰功龍潛初九
雲先護麟煥丹青績更豐男子此行殊不惡中
年別懷自無窮蠅依驥尾思千里劔吐冤氛拂
晚虹獨倚別筵憐碧蕙相欺軟脚指丹楓贈行

有語須加飯兼濟公私在此躬

贈副使驪陽君閔伯春二十韵

族是驪江茂才居墨客先龍門登上級文彩映
前賢落魄名藏酒踈狂飲有仙鷹鷂揚百里忠
烈炳凌烟歎血河如帶我冠袂換蟬損隨玉學
士槎越漢張騫寵辱兼中歲浮沉送數年屬茲
離正極方乞丹從天專對公為副崇資寵以銓
燕雲芳草暖秦樹亂鶯遷舊館重逢主孤燈更
對眠鍾傳長樂曉臚引萬官聯鳴佩爐烟裊危
簪日色邊曲陳 宗社計應被琬琰鐫大事唯

茲耳今行不偶然別遊春欲暮離袖醉相牽莫
愛孟三百須知路八千泥情花易泣思子佩空
捐墮地年皆壬論交病共憐相思對明月看缺
又看圓

憶昔行

後述
初顛沛

憶昔壬辰歲海寇千艘若飛渡霜戈一夜擣東
萊義士捐生輕似羽山河晝晦烽火絕複江重
關渡辰度先聲初假逆賊張人不交鋒先自怖
列城曾無一人守烏嶺誰憑天險固 朝廷倚
砧如長城受命桓桓稱孔武龐涓還墮敵計中

馬陵蒼黃驚斫樹軍劔忠州身自溺獺川無情
波亦怒將教齊歃盡向東 廟堂諸公首空聚
元臣夜決幸蜀策撤盡啟家七世主塵迷沙峴
翠華忙哭聲旬天雜風雨回看城闕火連空
虓駕諸臣一一數白衣王子哭向北紅袖內人
啼何所衣冠世臣子與文草間行啼飢且仆百
年 王都付誰手留守相公口尚乳奔鯨駭虎
忽滿城木覓峯頭設樓櫓淒涼勤政化寒灰蕪
沒慶會空餘柱崧陽城裏父老遮大同江上
行宮住臨津又報喪 王師腥血瀰漫海西土

一國民心已瓦解險如大行誰能杜函鋒已簇
須岸邊敵國同舟汝復泝長江天塹不足恃對
壘羣情益洶懼 鑾輿又向七夕外迢遞川原
行復駐羈的諸臣半零落鐵篋城邊行色苦
三宮到此路又分 宗社大計於斯寓龍灣落
日帳殿孤回首箕城已撤戎朝而不亡即夕耳
賊不長驅天幸祚遼陽藉為偷安所尺土泣向
天朝籲哀哀竄北二王子併沒賊中為金注
園陵金枕出人間 宣靖寒灰誰復護臨危幸
有哭秦臣 帝為吾東關武庫天兵十萬渡鴨

綠提督李公真如虎尚書黃次惟懼等侍即來
視諸行伍砲火星飛塵平壤白日晴空鼓戰鼓
滿城凶穢若電掃血漲於江屍積塢威風所及
數路空千里曾無一陣布風飛雷厲向京城壯
氣雄吞目中虜郭公忠勇動南服千鎰義兵屯
江澗堂堂大小力更協鼎魚難逃渠亦悟離城
又見率州殘元帥權公吾吉甫間關六飛返故
都天幸有意扶周祚太室荒墟鬼盡哭九闕無
處尋遺堵監撫於塵歎南指啓賢皆稱能繼禹
羣凶仍伺再柎便劍戟森森南海浦要和一言

上欺天宣慰真卿亦受侮兵連禍結遠丁酉更
鑿湖南兩雄府天將跳歸守臣死壞堞空餘流
血屢驚塵合沓及近垆六宮西行又徒步凶渠
幸見鬼誅忙鯨海千帆返縞素大羊充介六七
年武夫穰穰真小豎舟師一失孛將軍餘子盡
教軍機誤陣前成仁二三子義烈如斯儒不腐
嗚呼厲階誰所生可惜 朝廷迷舉措君臣晏
安兩忘戰黨議紛紛私好惡國之元氣日受病
天譴年年臣跋扈空虛終使敵乘便煎肉蒼生
辱 先祖至今天心未悔禍賊使方要金帛賂

書隱居卷之二
吳薪未聞寢如初牛李相傾朝又暮一二元老
並重是周衰有闕憑誰補不有外敵必內訌須
吏毋死終何覩臺上飢鷹爾胡噤赫赫師尹瞻
所具石何以立海何赤為后為讐虐與撫嗚呼
得不哀痛塵再蒙欲哭吞聲不敢吐

次清陰金叔度壁上玄軒詩韻

城市今逢隱水壺不受塵室幽雲入戶簷豁月
窺首谷鳥遷喬友巖松不俗隣任從門逐草應
怕客來頻

贈李台徵壽令公赴吉州

玄冰一障屬書生緩帶今知繫重輕髮玉照人
新罷渥渭城收雨遠離情民歌世德春回磧路
載威風草識名別夢迢迢迷出塞羨他關月兩
鄉明

奉贈芝峯令公赴安邊

東門楊柳欲成絲五馬催邊折一枝人道汲公
宜補闕梅要河遜暫題詩仁聲過嶺先消雪春
雨隨車正及時白首相思備處苦城西明月獨
眠邊

友人赴杜幕未及送行追寄別懷

嶺路連天香不分離情付與鴈呼羣
爲臺說舊傳驄馬幕府論兵卷戎雲
須信朝逆公器使莫愁蠻語作參
軍遙知關夢無千里一半江鄉
一半君

李知事希得祝詞八韵爲人代作

德在朝中宿官曰壽益尊有家傳一子餘慶及
諸孫諫院存遺稿銀樞近帝閣人方喬木舊時
倚典刑存忽夢龍蛇歲長辭耆老樽含香虛漢
省賜杖隔天恩簪笏他生物松楸此夜魂丹旌
東去遠春雨鎖荒原

病懷

親書連至無他語只問平安與做官
莫業再洞人病後朝衣空看夢魂間
一身何事堪稱孝父客東風獨采蘭
羨爾慈烏還勝我飛飛反哺喜
林寒

有人譏我不廢書而學武曰其意而得
詔字

投筆非無意封侯亦未期惟思露才
祿廢得反烏慈天濶鵬搏倦春寒暖
律遲廢書真整語時不早求師

在監察依幕戲贈同席乙巳春
凌晨來對酒家壚欲解朝衫換一壺還愧青宮
誇湧價殿中衣弊不容沽

獺川有感

乙巳六月赴湖西幕官

野渡名仍獺湍湍客淚前將軍輕赴水去盡
沉淵戰地餘今日冤魂逐逝川兵戈猶未息
死不為先壬辰倭亂邊使中破戰敗赴水死一軍皆沒

次清風郡寒碧樓板上韵

縹渺危欄泛碧流蓬壺想秘峽中州涵空波色
清搖簟隔岸山光翠滿樓飛度落霞尋渚鳥撐

別浦趙魚舟羨他鳩鷺長為主游戲晴沙十里洲

次絕句韵

江涵飛閣倒寒波爽氣偏回近水多明月滿川
秋色靜一聲輕櫓返漁家

次凝清閣韵

碧簷臨水自生風危檻繞登已半空漁父叉魚
歸已盡暮禽相戲軟沙中

贈趙掌令可睦謫居公州

掌令名朔

錦水秋風萬里波靈均澤畔五年歌心隨諫橐

成灰久枕倚溪堂聽雨多別後孤鸞仍飲恨天
南歸夢已迷家旅情斟酌寬無奈始信疎慵到
底魔

疊韻

日日江風日日波漁人未解此狂歌湖邊客恨
君何耐鬢上霜華我較多筋力忌衰供薄宦夢
魂知止返貧家乘秋共蠓鷄崖屐約束須除好
事魔

可畦次韻

極目江湖漾白波愁聞漁父扣舷歌靈鷲去

國形容槁予羨傷時感慨多棄梓杏澗空有
夢澤蓬漂轉奈無家倚欄吟苦詩難就剛被
朝來睡作魔

同瑞山倅夕泛白馬江

八月初

故國千年地秋風獨客來龍亡餘舊迹花落只
空臺寺古燒香歇山寒送月哀悠悠黍離恨斜
日一帆回

宋林川翁寓居雙清故基索題次韻

竹風松月尚依然無盡歲為世世傳亂後江山
還有主眼前雲物更尊權霜相階護菊簷添角春

塢澆花曉汲泉古貌古心兼野服若非商皓即
梅仙

一逕穿林細荒園負郭幽松搖空巷月竹冷半
山秋佳境天應秘何年智以謀雙清故家物贏
得此間留

福泉寺

寺在俗離山有世祖御札乃寄信眉書也

踏盡霜林葉行尋古寺幽水春雲碓夕僧倚石
樓秋泉帶鑿聲在神扶御札留俗離離不得
容我一來遊

報恩客舍書懷

客夢初回夜欲分松簷冷雨滴紛紛湖天萬里
雲迷望江漢殘秋鴈失羣世事茫茫燈半晦羈
心悄悄酒微醺官卑五品頭偏白公道於斯未
足云

忠州夜懷

時舍弟拜長湍

虛館曉寒多隣鷄凍不歌衰年全減睡歌枕強
邀魔薄宦難糊口浮萍任逐波遙聞舍弟信奉
檄喜如何

李生負寓木川為溪亭索題次贈

孤亭無地礎仍礫一半溪橋一半扉雲愛簷虛

當晝宿鳥知人靜
傍簾飛蕭蕭梅影庭前
細細茶烟雨後微
莫道忘機今已久
可偷閑處便投機

自槐山向忠州病投南倉田舍宿

倦寄田家宿寒催夜織
聲長途未堪病凍雨更
關情滴滴隨砧響
霏霏鎖驛程愁多睡不著
頻問曉鷄鳴

早發陰城

曉發陰城縣繁霜十月時
飢鴉啄雪早寒日漲
岑遲湖外年將暮
逢中髮易衰悲歡較多少說

與老天知

使相李裕甫被論遠還贈別二律

湖外歲云暮無端離索情
只愁春折柳誰謂贈班荆
人卧臨歸轍江喧恨別聲
那堪武昌夜獨對月空明

凍雨仍成雪憐公有此行
亂山何處宿孤店一燈明
欲望如津樹無眠數驛亭
錦江深幾尺願與較離情

舒川浦點送南戎兵
夜聞鴈聲吟成短律
獨倚寒宵枕初聞一鴈聲
欲尋烟浦落還值賈

帆驚逃亂人無地隨陽爾保生凌風叫侶去明
月滿江城

次結城東軒板上韻丙午春初

東風上元後客夢短繁前春冷梅愁曉庭空月
壓烟歸心早鴈外詩興落霞邊白首勞行後知
非已較然

贈年友大興倅趙景至倫次玄軒韻

東閣開襟夜梅魂欲返時吾惟任性拙君不恨
官早世故挑燈盡鄉情看睡逢猶賢揚輝豈歲
晚落為箕

兵營次板上韻丁酉之

誰教心匠費經營為築臨河百雉城山作重關
嚴陣勢風驅驚浪助兵聲妖氛不及天應護戊
鼓初閑夢亦清階菊何心開未盡欲留歸客故
含情

正月已晦而此營庭梅未發寓意

幕府庭前一樹梅水魂脉脉未曾回初非芳意
慳先動應被東風妬早開公主額邊粧已晚詩
人湖上興空催暗香須趁林間雪桃李春來不
禁猜

宿東軒

城控長河盡亭館特地危江山得春早湖月閉
窓遲陣靜人無語梅寒客有詩籌邊專在閩莫
學棘門兒

次扶餘海運和韻

丙午二月

湖山留與客閑行野老猶傳故國名數子高勳
荅沒碣百年王業草連城臺沉波底龍何去花
落巖邊月獨明忠諫未能回主惑至今嗚咽托
江聲

疊韻贈主倅李于陵

喜君佳政與風行只為分憂不為名梅月一庭
今吏隱絃歌百里舊王城草於春色連雲碧沙
映川光滿眼明江水亦知巨國恨東流咽咽尚
吞聲

鴻山夜雨

丙午三月

知有三更雨霏霏響竹林叢叢花氣潤處處柳
陰深雲濕湖帆重潮生岸草沉詩人喜有句曰
父最關心

見山花被燒

狂燒巡半嶺漢幟列長林葉葉焦鶻血枝枝惱

蝶心兩師還不奈春色已難尋
回祿無情極芳樽底處斟

七夕次車五山復元醉贈

織女機邊又一秋
臨河脉脉送牽牛
人間只許成佳會
天上非關有別愁
誤拂鷓鴣絃
雙翠袖共聽簷雨兩青眸
尋芳早晚皆餘事
唯把深盃勸客留

五山元韻

鳳業初飛白帝秋
此時河鼓會牽牛
人間勝事纔成醉
天上佳期便作愁
烏鶻橋邊餘淚

雨鴛鴦機上照星眸
老夫不淺當筵興
開口何嫌為少留

柳川壯元會同年于德山留詩板上
余於五年後來見次其韻

屈指當年醉于今
五度春向非公有約
終亦會無日勝事留佳句
芳塵落舊茵
秋風獨來客日夕倚欄頻

九日病卧公山館
有人折東軒紫菊以示可愛
東軒紫新經昨夜霜
不知人久病誰識日重陽
金纒拈來碎猩紅
摘處香回懷元亮
采把

酒意何長

車五山次韻

紫萼纔含露青莖尚傲霜如何失金色無奈
曝秋陽節苦休嫌晚心貞不改香折來還可
愛珍重引盃長

趙可畦次韻

嵩景俱蕭索憐渠秀晚霜葉寒傑曉露花媚
耀朝陽韓圃新留詠陶籬舊吐香洛英行可
採騷老感偏長

乙巳除夕在公山寄示可畦五山

須愛蛇年此夕除曉鍾纔動便春初樽前着
臨當浮子醉裏言詩可起予旅恨謫愁三客
鬢鄉書家事一江魚流光似水終難住只願
東風病少蘇

又贈可畦

才子湘南恨孤蹤幕下愁恹欺今日鬢堪笑
此身謀瘦恔餘寒在衰憐獨寢幽傷心吟暮
雪草草較誰優

次風玉軒韻

翠色沉沉爽滿簾炎天仍帶雪霜嚴已知千戶

侯堪敵休道黃崗價獨廉
尔值風驚笙籟迫虛
含玉韻短長兼七賢
未免還多事林下何須酒
更露

愛竹目成癖開軒傍竹間
涼風度葉裏秋玉碎
林端近枕聲初徹
經窓韻更寒清陰應不改相
待舊蒼顏

青陸集卷之二

詩

自長湍晚出向洛

時舍弟奉親于長湍余自湖幕來觀而朱梁兩

使方到松京余則向洛故詩中云云

晚出臨津渡晴光不可摹
浮梁龍卧穩畫舸鷁
飛孤落日催冠蓋長風掃路衢
遑遑迎四牡處
處候先驅

次朱 天使碧蹄韻

萬曆丙午頒冊封 皇太子詔正使翰

林學士朱之蕃副使給事中梁有年三

月二十四日越江四月十一日入城自
湖幕以製述官上京擯伴諸公使之次

韻以呈

仙襟迥與俗人離
槎影遙辭銀漢渥絕域爭瞻
瑞世鳳詩壇先卷會盟旗
道邊風伯清塵曉
外金輿待 詔時赫赫周家麟
趾慶更流今日
占重熙

次漢江韻

正使乃
建寧人

客從河漢臨江上
江水平如素練張豪氣
升吞雲夢澤流風傳自建寧鄉
飄飄太乙乘蓮葉

灑赤心立酒光不是湖山有佳趣
自緣高興愛
滄浪

又

黃鶴仙人訪舊遊
輕搖畫舸艤津頭
閑情付與滄波遠
詩債都將暮景酬
醉裏須忘千里客
眼前還有一杭州
暗聞鶯燕呢喃語
臨別分明勸
以留

次詞 聖韻

三山衣上紫雲縈
偃僕清晨禮聖門
六籍雖經
遠火烈諸生
悅接
曉翁論
璇題耀日光
輝動錦

包寫人警策存不有 皇恩敦字小文星安得

送何君

次皇華集張寧

詔使漢江詩十首

使次 韻以呈

危山臨湖迥寒瑤滿峽流落霞滕閣暮青草洞

庭山地向東溟折鰲擎列島浮暗聞樞燕語要

為使華過

春初退湖山晚更青天低連野樹鷗暖浴

倚檻心何遠館風酒欲醒雲鴻度落照極

日送真冥

造物誇豪縱偏於此境多山奇鏡翠玉湖靜屐

青羅帆疾歌斜日樵歸送短歌風烟更有態應

為使華過

皇華江上駐冰素熨初平遠出千重翠明沙十

里晴東朝下執事北學老先生可耐駭鸞後迢

迢隔玉京

黃鶴今雖去白雲還可招樓陰當午靜氛鬱入

空消芳草晴宜藉垂楊弱自搖漁人瞻使節潮

落更停橈

望東青螺髻高低不記層湖明恍對鏡簞冷乍

疑冰沙鳥聲聲樂江雲葉葉仍危欄他日戀倘
有夢來憑

勝地能相引從天羽客來壺中雙日月海外一
蓬萊景物要增價江山故借才平湖淡粧了更
帶夕陽頰

雲鶴徒聞昔江山尚至今皇華幸暫駐我輩得
同臨落日三杯興危欄萬里心醒來欲徑去多
事又鶯音

臨湖駐四駝風靜浪紋微日朗壺天境雲生羽
客衣望連孤鶯遠興逐落霞飛詩債要輸盡相

期帶月歸

佳麗湖山曲輝煌使節游境空塵不住天倒水
同流島沒疑鰲去簷晴訝鶴留未須生別恨清
興自悠悠

次中字八韻

夕陽欲歛紅端笏候途中萬里頌休慶三韓散
惠風照人瓊樹朗落紙墨花濃翠栢森平日寒
松不改冬學求傳四字材不借良工長路貂將
獎清言口不空雲霄覽德鳳 聖代在田龍歸
夢尋何處蓬山第一峯

次漢江七言律

壺裏江山逐望開
錦袍光彩映蒼苔
遙岑爭向雲間露
孤鷺閑從野外回
形勝多情經亂在
風烟有約待公來
夕陽芳草偏宜賞
珍重離杯且莫催

贈別星州牧伯之行

北謫南遷五歲餘
星州行色更何如
中年離別常居半
一室圖書未遂初
凜凜清風珠返舊
恢恢餘地刃投虛
淮陽只為須長孺
不是明時眷遇踈

洪師古李台徵以冬至使赴京相別於梧木院約以追寄別章故於崔道源之行贈

此二律 丙午冬

槎影傍河漢新陽已欲生
侵星玉佩響出地子
雷聲詩報臨行約人懷
隔歲情好歸無泥酒闌
月獨虧盈

菊盡霜如雨日知別日多
新陽催賀罷歸路出
關賒客懷吟燕雪征鞍
換歲華庭梅遲行旆先
着未春花

贈任書狀子正

涼秋梧院與君分送趨陽生賀五雲露化 皇
恩衣上濕風飄仙樂日邊聞長程歲色天催騰
下里鄉書錦作文店舍孤燈寒欲晦早鴻歸北
不成羣

贈別柳敬休以謝

恩使赴京

被選日本使不果行

北而

不向扶桑向玉京均為遠別少寬情十年兵後
強隣患萬里河西漢帝明四牡啣 恩穿雪急
離魂忌倦逐春行 皇都物色須陶寫歸興衰
翁看再驚

贈副使崔道源

星槎映雪向河源薄暮離懷酒一樽玉帛只堪
將 聖敬昊天何以報 皇恩鴈分安定寒空
遠路入龍灣舊愛存莫怕玉河孤夢冷暖風晴
日屬三元

贈別日本回答使呂尚甫

丁未初春

東溟盡處即扶桑聞說陽鳥自此翔忠孝一身
槎上重炎涼二氣客中忙交隣不是吾無道通
好須要信勿忌春早垂楊未堪結離魂欲逐水
程長

贈別副使慶退甫十韻

兩國休兵日，咽喉輟近臣。
廟謀深有意，交義欲沾巾。
滄海孤帆影，扶桑萬里春。
天長卷雪浪，浦霽閃鯨鱗。
仗節凌波穩，懷君向日賓。
安危此行在，曲直一言陳。
義理寧忘越，權宜姑許秦。
無潮難寄信，見月輒懷人。
別酒寒郊雪，東風落日津。
更無言可贈，高義不緇磷。

二月二日賦雪

江山春欲半，柰此雪涇涇。
疑絮狂還早，欺梅落太忙。
風驅空外疾，寒闔牖前強。
寂寂茅簷下，衣

生耐獨僵

二月七日雨詠懷二首

二月江山雨，崇朝暮不晴。
看林梅動魄，消雪澗流聲。
天地無私惠，生成一種情。
如何寒谷物，衰朽不知榮。

雨夜愁無寐，更聲報太頻。
鴈分惟隻影，萱老又今春。
萬慮燈將晦，餘生病欲新。
窮通我何與，上自有蒼旻。

舍弟再罷

在長端一年罷歸文以歲貢未納再罷

官事君曾了，如何有後期。
績惟經一考，翼已見

雙岳石載歸舡重鳥啼反哺遲西山頽景迫天
不顧吾私

與盤松隣文綾城君出郊打魚綾城君即宗室

岸送春涼細水容數畧張素鱗随手碎雋味得
梅長不入王孫釣應供野老嘗好携餘興返山
外欲斜陽

洛中得舍弟信

幾日嗔烏鵲今朝得鴈書庭闈華如昨弟妹且
安居西笑殊無樂東風久倚閭悠悠小謝恨若
憶病何如

述懷五十韻 呈玄軒

蒼蒼初與我偏是拙兼迂有道寧稱智於心只
信愚稍知媚竈恥且病費肩諛不就賢師友還
為賤丈夫孤燈披蠹簡白雪掩繩樞多病山麤
篲為人孝愧烏書纔記各姓詩不直鎚銖歛迹
唐光範逃名漢及厨鷁飛唯解退義馭不停驅
鷲晚猶截谷田空尚守株翩翩控地翼蹙蹙伏
轅駒幸與溟鷗化慙非積玉沽足迷桃李運極
失鳳凰梧已晚邯鄲步仍窮阮籍途吳墟雙劍
晦野渡一舟孤草昧無陳力雲臺不預圖微才

止此耳所長在惡乎出入即無吏扶將母及孥
乾坤均卯育雨露竊沾濡辰斗真為祟雲程轉
跋胡芙蓉辭翠幕乘拓訪荒區私負千錢息公
逋數畝租春暉添喜懼產業併啼呼已可知天
命何煩問楚巫誰教枉解瑟堪笑未工等衰鬢
霜全著青衫葉半枯騎驢灞橋孟破屋玉川盧
比舍兵餘盡寒松雪裏癯碧分蓮澗細青對毋
岑紆暮郭逢樵子晴窓謝博徒谷寒遲暖律籬
缺傍通衢車絕陳平戶床無鬼谷符呼兒頻鑷
白點易倦研朱簾自妨通燕金非耻躍爐一烏

遠上苑千樹暎玄都只覺吟生瘦何知道有
自慙將布袋時得近冰壺地望齊喬嶽詞源納
五湖籠收參朮並匠取構榑俱夜絕懷金客擗
無謬寵珠神人小大禮虞夏古今謨比水同江
漢如吾等管邾初非無伯樂不暇顧寒鴛濯足
斯日濁依麻豈盡扶河清無與我身誤悔為儒
倚市將何待干人是自誣如逢開晦塞但願仰
都俞世事隨緣理霜茅傍水誅只求行坦坦不
學曲鳴鳴待漏端門暇時能問訊無

月沙公題詩於淮陽館舍歷五年而漂失

於山已之水有人得於江華潮以還淮倅
求取而返諸壁月沙叙其事請吟於諸識
奉呈長短律二首

蛟宮乍得借輝光復送人間後畫標波底明珠
辭舊浦簾前四韻映南昌錦經江漢千尋濯墨
洒名山萬古歲終勝觀江不解事只輸常句潤
滄浪

聖寶天應惜存亡與世俱乍為川石玩還入巨
靈輸珠不終遺海河疑更出圖紗籠重照壁滿
百舊珊瑚

南陽海門雨夜書懷

二十餘年世事非春光依舊柳邊歸欲尋親懿
渾如夢默數存亡獨掩扉五畝田園人寂寂二
更燈火雨霏霏南來更碍天西望魂逐關雲片
片飛

次權監後覲別墅諸公韻

亂後桃源更有仙姓名唯許一村傳客無少長
渾爭席心會峩洋不借絃睡羅簷陰當晝靜獵
歸山日隔林懸白蘋紅蕖餘生是忘却貪居二
十年

次崔掌令諫卧隱軒韻

軒也於遊即有餘野烟印月護蓬廬窓交竹影
心無俗座繞梅香室不虛多事已嫌漁父問放
慵目與酒徒踈皂囊封葵渾如魚卧看閑雲自
卷舒

慶述古遊西園追次寧原君洪公韻疊二

首吾遊在春

利避深深洞諸公去歲遙題詩竹影裏把酒菊
香邊借問清霜節何如翠柳天欲將先後與相
與較樽前

閒情為至樂芳草是華筵雲宿踈簷外春歲半
塢邊百年專一壑萬事信皇天多少山中趣都
輸隱几前

贈別韓浩浩潘赴大興二首

前秋携景至同睡縣齋燈更火常無事官貪淡
似僧君今分竹去人道割鷄能只惜衰年別離
愁寫滿藤

翰墨平生事軍資數歲勞誰知士元驥還試偃
游刀別恨蟬江柳仙鳧度海臯知君瘦馬骨應
比向來高

隋城途中值雪

倦向隋城路天教亂雪飛
洛多俄滿袖消易欲沾衣
不是欺梅早知應戲我歸
此身隨處看只合掩柴扉

隋城東軒次韻贈防禦使李箕賓應說

綠髮將軍舊虎頭治民練卒政兼修
奔運號令通諸鎮來暮歌謠闌一州
寒食佳辰花帶雨東風快閣客披裘
翰林物色留如許知我他年有此遊

盈樽綠酒色疑空香繞蘇州宴寢中
杏花欲開

寒食雨春光猶不負衰翁

花柳陰陰映晚空韶光偏入小軒東
古絃彈罷微醒後萬壑松吟半夜風

應說令公赴難與義僧惟政遇於洛東江
有詩次其韻

飛錫曾超苦海濱相逢國士泣君親
不須章序排文暢未得平胡有洛神
半日風雷供說劍一天心膽許忘身
公於王室兼休戚莫道樂樂是棘人

時應說起

贈別安景容赴公州

公山苦樂足相裁說與吾兄當一杯路接湖南
冠蓋開縣兼兵後簿書堆娼樓歌逐東風遠茶
椀香移錦水來蓮幕我曾驚客燕隔年陳迹只
琴臺

曰景容寄贈可畦請客

秋冬相寄一行書此後無日問起居疾病較量
前數歲形容想像舊三閭東風解事能吹吳錦
水無情不放魚浮世任他萍聚散他年有約化

寧廬化寧即可
唯鄉名

贈別梁深源以聖節書狀官赴京

桂殿香枝擇甲攀聲名先已動燕關南宮輟直
催行惡烏府分霜滿路寒手捧絲囊趨日下佩
搖秋玉響音雲間衰翁已阻聞周樂說與王風待
子還

權忠義挽詞二首

使公兼爵一即是達尊三勳府榮猶襲周行澤
未覃烏啼反哺日魂返故家龕篋裏凝餘桂沾
巾想舊酣

族是安東茂身尊玉樹行風塵離弟妹杖屨寄
江鄉蛇歲沉痾久春宵屬續忙傳家幸有後不

作鄧攸傷

與景和同到松京景和西回余則東來馬

上有感 丁未初夏

匹馬松京路忽分悠悠蹤迹各浮雲謀生自笑
求田晚陳力誰知用意勤天壽亭前悲白髮麗
王陵下訪荒墳子瞻兄弟房寒燈約今日多情對
浴暉

書事

時有取膽之說朝野遑遑至於廢農而停樵四門外設邏卒以察之

豈有人剗膽愚民浪自驚四郊斷樵豎窮谷
春耕 聖主如傷切流言感世輕誰能尋壽域

相與送餘生

曰早放已亥庚子壬寅編管人及諸在獄

者蓋曰三公 啓也

仄席憂雲漢同寅奏 廟謨日臨梁獄夜霜薄
楚江秋天意元難測人心豈易收昭昭仁愛理
本不在他求

慶尚左道雨雹或如鴨卵或如鳥卵飛走

皆斃

五月天飛雹南方谷漲寒千林堆鳥卵四野散
水丸浴惡腐仍斃趾忙雉並殘誰能任此咎

丙枕未遑安

老酋乘春出併老土部落夏又舉衆吞滅
忽温與我境相對築城仍留不歸以過慮
吟成一律

二部并吞盡為城蠹幾尋鄉隣雖閉戶唇齒實
寒心殺氣迷邊草餘氛結北陰書生滄何補只
仰 廟謨深

次李彥誠勸所寄苦熱十韻

執熱吾何濯今年太惱人未堪夸父渴疑與燭
龍親氣自朱維扇威無老火伸蒼天宜降監炎
帝是何神體憺還憺首頭垂不整巾水山知底
處裸壤是吾隣崑頂無金玉衢中漲赤塵炎炎
雲際日草草我生辰蘄簾誰相贈冷風馭豈曰
思將暑雨怨一欲訴層旻

次隣文李察訪孝思絕句韻

草舍仍基不改龜暮年容膝樂何支黃花解向
杯中泛元亮無他亦取斯

霜蟾滿後岑松籟逆餘音詠罷黃花句聲生擲
地金

不惜瓊瑤贈重聞正始音庭留霜後菊相對自

關心

又次李文三絕

蒼蒼雙鬢已成翁，羞對黃花秋色中。却怕新霜
曉來重喚教兒輩，護寒叢。
憂心何事獨欽欽，老值時危恨惹襟。若向酒中
愁可避，一樽相屬不嫌深。
淨掃茅簷對菊林，晚香多處曉霜深。籬邊采采
黃金藥，欲與淵明語此心。

芝峯令公將赴洪州見索別語奉贈長短
二律時戊申元後一日也余除郵官亦將

西行

西去衰顏拂驛塵，南歸五馬踏湖春。寒程杳杳
江山闊，浮世泄泄歲序新。駒使可能梅遠寄，詩
筒只待鴈初賓。洪陽父老謠何盡，良牧相承惠
政均。公代時晦

愷婦洪州牧鑿坡，舊侍臣恩曾融朔雪惠。又潤
湖春柳，結離愁。早梅迎皂蓋，新西溟達南海。倘
得寄雙鱗，公前寺安邊。

芝峯次韻

千世悠悠面撲塵，分携又是洛陽春。南湖草

色隨車動西海風光傍馬新天末只應懷李
白詩中猶足見元賓衰年共惜臨歧別多少
離情彼此均

宦拙金郊宰即潛白髮臣梅迎劔水曉柳勒
寶山春客路臨關盡離愁逐歲新一麾吾更
遠滄海兩窮鱗

過滿月臺

遠略宏規築此臺只今唯有月徘徊山含恭愍
當年恨淚咽文忠異代哀劔履任從田父拾綺
羅翻作野花開廢基留與行人吊秋雨蕭蕭暗

綠苔

正月初七到金郊站

戊申

歷盡崎嶇洞金郊已夕陽雪餘山店僻門閉驛
亭涼倦騎須人秣郵童想歲荒背燈搔短髮心
事兩茫茫

望寶山傳舍

傳舍依山小心知是寶山候官燈半晦開匣印
全刊春淺庭餘雪窓虛月似彎吾生可喻馬力
盡道途間

黃州板上次月沙及巡使朴說之壬寅同

槎韻余通判此州在十一年前

十年衰髮容重遊滿面東風獨倚樓玩月舊歡
真夢寐留詩諸老摠風流沙鋪白練晴江口橋
斷垂虹野渡頭西海保障今日重凝香不獨比
蘇州

聞宣宗大王賓天升遐在二月初六日始見領教十日

成版

聖主垂衣久生成四十春經年資藥石一夜棄
臣民獨掩東風淚回思顧命晨鷄鳴猶不寐
任是髮霜新

私撰挽詞八韻二章

望道朝常待論經夜必分儉勤今夏禹神聖昔
華勛盡孝通丹極求賢訪白雲歷年陶德化多
難著功勳帳殿雖巡蜀山河不改殷龍昇湖欲
暮宮閉漏空聞玉几留遺訓容衣冷舊薰深仁
河日盡江漢水云云

廣吉明明后息風四十春惟精探二典能斷御
運巨多難謨愈顯興邦命乃新天王比內服
敵國化歡隣疾自憂勤漸醫無藥餌神百官猶
奉事仙馭已為賓靈紙昭陵土烏號下界塵無

青陰集卷之二
十六
名大德只頌孝與仁

有人來言二月十二日京城土雨

聞道京城雨濛濛土自空沾衣者有垢着物潤
無功豈欲奸新政應要起卧龍野人曾與塊於
古有文公

以國恤不得掃墳感而有吟

悵望松楸道東風吟食天求神廢香火啣紙絕
烏鴛若喪宜如此於情或不然區區今日愴寄
與季方傳

洪師古赴順天留牋索贈追寄

八馬碑前老使君令人千里憶清芬東風遠送
民歌麥朗鑒應無吏舞文西海驅馳雙白髮中
年聚散一浮雲花殘留得相思句寄與天南早
鴈群

呈告 訃使五峯回路

丹心白髮照南宮一歲將終泣血中論議紛紛
凋兩鬢神明歷歷助孤忠君恩出塞飛霜薄
關月迎搖旅夢空報得先王兼聖主自餘
都付是非公

贈扶餘倅李子陵迎省還官

青陸集卷之二
十六
好去扶餘守湖西亦遠程別離三載恨邂逅此
時情綵服寒霜滿江天片舄輕西溟通白馬可
覓鯉雙烹

宿龍泉驛時九月二十日

霜葉蕭蕭戰北風窓前驚起謾言空黃花開落
寸愁裏皓月盈虧獨客中冀野霜寒悲老馬
陽秋盡響枯桐乾坤萬事供殘睡柰此相呼有
斷鴻

人說吾官不合儂揔知衰疾職難供霜蹄盡為
長驅病郵卒皆曰惡走慵身沒車塵群謗集

驚秋夜百憂攻故山欲去誰能挽環顧中心愧
老農

李別坐說挽詞二律舍弟之婦翁

靈也於吾舊布衣更回瓜葛許相依暫霑世祿
真如幻自沒兵塵未救飢身謝玉卽歸厚夜魂
憐游子倚斜暉佳城幸附松楸壠也勝儻村獨
掩扉

李擅東方閥閱名安東權又世簪纓堂堂二姓
歡琴瑟塔塔今朝隔死生箴義故家餘敗礎銀
川旅夢冷前楹殘魂招得依何處唯一添丁未

力耕

雲居寺次題浮雲僧軸

澗谷藤陰合山應謝俗軌浮雲僧意靜落葉殿
門幽磬借秋風響溪從瀑布流只耽閑半日非
是為奇遊

宿金郊日風雨書懷

二更北風惡朔氣滿江山木末號愈怒窓前適
更寒客心悲歲暮郵卒怨衣單默數亭長短蕭
然髮盡斑

過平山山城

洛口山城下衰翁幾往來毀垣秋草斷崩石暮
雲堆守國非關險安邊在得才艱危多外患
回首憶春臺

平山新構東軒

使君心正奪天工輪奐經營日不終南澗寒
澗
衙夢東西山爽氣畫簾中庭空白鶴舒閑步
靜黃花落晚叢免使心煩兼視壑高明知與
相通

次李實之風玉軒韻

前既有詩
題景在東贈

一室唯教竹繞簾樊川園裏陣森嚴清晨

幽襟爽靜夜聞風百慮庶吹度脩林笙籟迴
成寒韻羽商無最憐夕露時如瀉滴向軒窗
面霑

憶湖梅

粲粲一玉妃皎皎水作魂風吹渡江去遠落幽
上村鴈雪借其色山礬護其園意與詩人會依
枝對晴軒縞裳映我衣暗香入我樽自持幽貞
資脉脉不肯言晴結歲寒盟不省阻川原有夢
傍寒叢無路移才根佳期何日是山月空黃昏

次韻西潭李達見寄二首

客有西潭老詩傳正始音風塵霜滿髮關海月
傷心懋上飢鳴馬琴中歲暮砧窮愁也到此使
我為沉吟

風雨齊安夕衰遲一病翁欲眠驚落葉多事感
哀鴻曉角寒霜外年光旅恨中誰能借甕中破
此萬愁空

西潭元韻

旅枕驚中夜哀鴻送斷音在生難免俗非義
每關心老樹風前葉清霜月下砧令人恨不
寐病起自長吟

艱難從旅食歎息獨衰翁
靜夜臨關月無眠
聽塞鴻百年愁恨裏
萬事病吟中盡空
意其歌理遠空

又次西潭韻

白髮西潭客詞源納百川
天教窮至此已不
其然落葉辭關樹浮雲傍海田
莫言無之
一畝富佳篇

疊韻

大客風塵際流光逐逝川
窮途哭尚爾佳句
鏗然簇錦溪邊影霖林驛外田
江山將物色有

意賭清篇

墜馬

安城路上客墜驢暮入龍泉別館
虛過客終宵
催換馬秋懷滯雨只看書
風塵底事空成老忠
孝為心反愧初茅屋石田
今未辦欲歸那得便
歸歟

聞適誌喜

戊申正月赴金郊十月
兵曹 啓辭適任

解官榮勝做官榮
自信閑忙判重輕
始辭傳舍
眠方穩追憶長亭夢亦驚
明月盤松三畝宅
曉雲宮漏五更聲
多情總是孤丘樂
歸意忽忽數

驛程

白髮

余髮黑如茶何為白成雪初曰志願乖轉被憂
患切從弟初同學共立大夫列曩歲先我逝逝
川驚四閱前年抱文若孩提足慰悅方期蘭日
茁邊為霜天折有妹育一子今夏又永訣親年
已九十喜懼向誰說所嘗比前減疾病侵以月
者弟幸白眉庶以振衰闕經年抱百憂奔走成
久別從政定省曠休官隨釜缺守靜人益侮學
步路已末紫極玉食肝鼎湖愁雲結身不問鳳

嗚目徒見瓦裂一歲有四時何日憂虞歇以茲
易得白臨銅慷慨發縱使春風吹何曾綠此髮
滿面絲飄揚映梳霜皎潔我欲沐咸池晞彼扶
桑日曰之朝帝闕慙此憂懨懨上使世復古下
使家獲吉歸來茅屋底擊壤歌激烈任使雪渾
頭不復懷屑屑

寄李正字尚古滯松京

飄飄李正字年少洛陽才明月驚投暗黃金未
築臺塞驢故國雪一斗謫仙杯皎潔誰堪比江
村獨立梅

觀在安州奉贈宣慰使洪公鶴谷已酉春
蓬館班曾峻言堂選更高鵬須搏萬里鳳自有
奇毛駟騎穿關柳韶光映野桃爭瞻新寵服換
却舊青袍

次迎慰使玄軒百祥樓長律二首

春江漲綠照樓明風掃汀烟四面晴掩臉欲嬌
頰脉脉柳腰誇細舞輕輕落霞飛處斜陽驚丹
檻危邊獨客情還恨相公專物色分留曾不與
吾行

川光野色望中連造物多情慰獨賢地主盡容

陪笑語樓居能解住神仙遙山隱隱朝雙眼逆
水滔滔閱百年病客晚臨風雨夕倩公餘債買
江天

次遠接使西垌柳公寄洪宣慰韻

公才爭道可經邦九鼎休論筆獨扛倦愛樓風
吹細細晴看沙鳥浴雙雙夢留鳳闕身千里
槎倚龍灣月一江詩酒想應酣百戰佇聞黃蓋
乍言降

箕城庶尹李伯胤山亭獨鶴

少尹山亭靜庭留鶴一隻長空萬里心獨舞明

青陰集卷之二
二十五
月夕華表歲將晏青田路幾隔不願聲聞天只
自養雙鬪

次箕城丁字韻二絕 用李遠相韻

兵餘萬井人烟少江上殘春錦繡青借問岸花
能記否白鬚猶是舊年丁
亂後名都容重過梨花欲白柳全青舊遊寂寂
渾如夢只把流年數丙丁

閑居春晚

山中人事絕無復擾心官靜裡唯觀物眠餘不
整冠鷺流爭綠樹花脫落空壇負病於三季海

生得暫閑

謾題疊前韻

萬曆己酉行人司行人熊化以 昭敬
大王吊祭使出來四月初七日越江二
十五日入京時在散地被抄於製述官
籍甚 皇華使傳名製述官豈非真戲劇堪笑
假衣冠遲暮兼多病詩書况拜壇唯思掩門卧
偷得獨眠閑

戲吟山臺

平明大道上突兀兩山奇靈隱飛來似蒼梧是

慶疑空虛雲起脫明滅鳥歸遲只可供微笑能
無損縛儀

次熊使渡遼河韻

華蓋搖搖背夕暉長程半入綠蕪微別送春酒
愁將進古戍悲歌怨未歸紫氣遠尋方丈至白
雲先傍故山飛陳良壯學吾猶未暮寫河橋亦
有遠

次華表館韻

悔向人間去又歸留詩還向聞風飛千年觀裏
只明月城郭人民誰是非

次渡鴨綠江韻

仙佩鏘然韻水蒼星槎倚處海漭漭沙汀落照
催迎鄮柳岸輕風穩送檣禮極哀榮均涕淚視
同存沒降馨香 皇恩欲報知無柰只學葵傾
向日傍

次龍灣館宴席韻

皇華迎慰屬良時風送花香泛酒危丹鳳羽儀
驚顧眄文星光彩散城池望中雲物爭為壽醉
裏江山也助詩忍淚樽前永今夕任教蒼影月
回留

次車輦觀射韻
其爭必於射意氣各嫖姚揖耦猿張臂彎強虎
引腰鼓聲知的破殼率任弓調更欲矜餘技晴
空看皂鵬

次飲湖上韻

方丈三韓是天仙耐薄遊山明真似畫地迥政
疑浮林色初迎夏湖光晚上樓觥籌不須問可
怕飲醒愁

次遊大同江

皇恩汪濊東漸久更屬小邦天崩時丹鳳忽啣

五色詔群仙勸盡河橋危遼野春鴻相背度鴨
江花鳥行將暮搖搖槎影傍大同却把江南較
花樹樓亭倚遍神揚揚意內題品相低昂江山
正待陶謝手草木盡被芝蘭芳畫舸汎泗江幾
曲簫鼓新晴聲斷續蘇仙赤壁舟中遊曾點高
風沂上浴興闌叩舷目醉呼赤鱗躍出馮夷趨
此都曾經九疇化佳氣莫道今應無胡兵乍到
散如霧得非神功文王怒江草江花不改前陪
賞此日同踰躑詩壘崢嶸誰敢近棄田不待鼓
填然悲心使我不能餐樽酒為公聊成歡淵潛

亦被仁人澤免教銀縷堆冰盤賓主杯前去
岸醕酌瓶頭不及亂自知龍門未易登願比同
心金可斷暮山倒江影嶙峋似誇奇觀留玉人
黃昏列炬燦星點却辭蓮葉乘飈輪回看佳麗
誰得與只有吳宮淡粧女良宵易徂自古憐莫
辭清樽更相舉 皇華於此幾度過詩成撥示
皆陰何文彩風流均第一四羨偏覺于今多鷺
亂千林已夏首一番花事非吾有 王程雖急
可淹留此江何難變作酒

朴大諫錫吾見訪

驚聞剝啄午眠初門外欣迎長者車諫紙餘霜
疑逼骨蒲團一笑勝傳書自憐寒谷回春氣還
愧貧家欠野蔬雲雨莫言翻覆易利交何處不
相踈

奉贈玄軒公以 世子冊封使赴京

州安

公戴前星有此行故人那得訴離情只緣風雪
交魚塞強挽仙槎唱渭城華表月寒曾客夢南
薰朝早舊韶聲行看玉冊擎還日慶慶烟花滿
路迎

不謂天涯夜相逢把別杯河源槎外遠塞路雪中開行色先初鴈歸期後熟梅車塵欲悵望雲樹柰相猜

寄義州府尹李伯胤

剛方幸被 聖明知夢罷銀臺把一麾燕士聞
廣增感慨獵胡回謀卷旌旗江波幾日西流去
雲鴈無情吐向遲只有霜空半輪月兩鄉千里
照相思

次晚翠吳公百祥樓韻

名區曾閱幾人遊物色分留亦太優白玉亂抽

千岫峙青羅裂作二江流潭冰乍合漁翁集城
日初升粉彩浮自古安危大臣在不如回醉暫

忘憂晚翠有憂
故及之

次韻西潭在鐵窰見寄

停雲吟太苦悵望倚樓頻旅夢淹戎幕梅花寄
遠人鬢隨邊雪改詩到老年新窮鴈行將暮他
鄉又一春

西潭元韻

自別君去後中間塊夢頻相思一水隔有若
千里人歲晏容意促途窮時事新空將數字

信聊當壠頭春

青陸集卷之三

詩

書懷贈柳公彥明將赴嶺南

庚戌

柴荆寂寂掩殘春
梅已還魂柳亦顰
時序易流驚老至
芳菲爭媚愧家貧
始憐露冕觀風遠
旋喜棠陰布惠均
今夕可能相語否
碧空雲盡桂華新

彥明次韻

年華倏忽已三春
萬事悠悠只自顰
得郡計非難
奉老資身策未逸
貪做官我本知關

數賦命君何怨不均多少離懷嗟莫說相看
叵耐鬢絲新

贈別忠清都事柳起門

曾與同席
有契軸

秋省曾聯列宿行交情日寄蜀縑霜浮雲易散
春空濶弱柳初低驛路長絲服遠連芳草色紅
蓮先映錦江香故園桃李新粧靚應把韶華入
壽觴

次芝峯韻

一度芳菲未是闌百花消息雨中還不蕪霜鬢
非春事只愛風光着病顏梅送暗香來月下燕

嬌新語開梁間詩壇百戰盟猶在却怕諸公已
閉關

奉呈五峯

有人云自五峯來見說居閑類鑿坏午睡醒邊
數聲鳥晴窓靜處一枝梅唯耽詩興逢春足不
許龍門為客開何日從容陪淨几幽蘭新曲滿
聽回

贈金僉正亨吉

名昌一

古意金僉正今時武庫官晝眠憐谷靜庭雪護
梅寒吟裏青春晚暮邊白日閑時來訪衰病風

雅見眉間

贈別金亨吉赴陝川

伽椰山色儘多情千里招邀傲吏行芳草洞中
春獨老少梅枝上月空明漁陽岐麥東風穗單
父餘琴暇日聲別後雙魚何處覓洛川元不達
王京

故人作吏天南去令我關門費獨吟細雨離群
鷓鴣啾啾東風吹恨柳陰陰梅花誰寄路千里夜
夢欲尋山萬岑聚散人間本如此交情只在兩
知音

趙龍仁宗挽詞

通家交契又同鄉白面多君斗膽張一劍先登
倡義陣專城三帶牧民章玉京來卧經春病塵
世長辭逝水忙魂逐片帆歸虎洞落花殘雨恨
茫茫

李叅判而立挽詞公以姪子為後兄而重先王而遠在世

温温吾友亞卿賢貧賤交情達不遷端笏兩
朝沾雨露直躬衰俗佩韋絃巖廊共指脩程近
卿月方瞻彩鳳騫只謂長卿常病渴誰知二豎
遽沉綿鬼神漠漠慳仁壽親愛區區恃壯年紫

氣盡隨金帶，斂青檀幸託。阮咸傳淳生，有限難
容力。福善無徵，最怨天愷悌。餘風知不朽，儀刑
此世睹。何緣笑言悅，接鵠原側環。仰疑聞振鷲，
前莫恠臨風涕。如雨非夫人，慟為誰憐。

又

傳道春官喪亞卿，初疑夢也竟吞聲。位非稱德
天難恃，仁不長年事可驚。猶子較來均已死，
兄歡處隔生兄。此心重為公家慟，不獨山陽感
舊情。

次鹿門承旨韻

金壺仙漏盡冠冕，趁晨參星拱。皆尊北風，
自南新粧，批臉暈慢舞柳腰纖。經幄頻虛席，
欣瞻晝接三。

十韶亭

殊錫從天寵，乃言秋毫一一摠。君恩較來白
璧，慚高價買却青山。敞小軒園帶榮光，春不老
湖如劫。賜鏡無痕，何人錯道貂還。弊羸使芳名
百世存。

紫駟馬歌

咸鏡伯張好古以紫駟送
關西鄭度神對回作此歌

黑龍風雲倏變化，彗星降精生紫馬。輕裘鎮北

張僕射牽來少試華軒下與人堪作急難用為
送元戎獎忠勇玉帳朝開引龍種振鬣長鳴朔
風動金鞭乍振試據鞍四蹄電散長楸間張侯
意在濟險艱平地未足稱才難頻年殺氣晦金
微雪山介堆多是非交河水合獵成圍正是弓
勁兼馬肥泓江鼙鼓在不意此際驅馳公與爾
追奔胡地盡千里蹀血歸來餘意氣頡頏奕奕姿
與逸足並入丹青映麟閣然後始報張侯德放
牧春山也不惡張布政柳節度文武才稱今古
甫經略西戎與壯虜耻以強敵遺君父馬乎不

與千駟列得歸軍門要汗血二公於汝是伯樂
可見為國心如一只愁古來事戰征未免萬骨
枯崢嶸我願將軍不戰屈人兵勿使此馬誇橫
行

欲遊香山未果

二歲安陵客仙山阻一遊登樓寄遠眺對月想
丹丘巖老叢叢桂楓酣葉葉秋此時兼此景親
老奈多愁

次西潭九日登屋後小山之作

疎桐兼落只空柯關外悲秋鬢自華佳節樽前

成一笑晚霜籬下采寒花笙歌入夜淒疑斷看
核堆盤味盡嘉醉裏有鄉堪浪迹旅遊一里不
須嗟

西潭元韻

西風吹葉葉辭柯此日登臨感歲華欲把一
杯酬令節強扶多病折黃花無錢處士陶彭
澤浴帽參軍晉孟嘉千載風流俱不泯暮天
回首獨長嗟

次尹次野白沙韻疊二首

白沙時牧定州

草屋簷低不設簾月窺林罅一眉纖沉吟傲吏

閑中作剩見歸情病後添欲乞專城知我苟輕
拋五斗羨公廉霜催塞菊花爭發重碧離樽待
一拈

風送秋涼夕滿簾客中多事兩纖纖身衰自覺
歡娛少親老那堪喜懼添干祿半生貧轉苦傭
書萬卷價還廉愁來只可憑詩遣吟筆如今亦
懶拈

安州慶宴識喜并序

子尚以庚戌登第翌年正月設慶宴于
安州蓋為舍弟作牧奉親故也定州牧

使洪命元肅川府使李貴平壤庶尹李
幼淵大同察訪柳舜翼宣川郡守朴大
夏寧邊判官成時憲校書正字田闢以
先生來會平壤寧邊定州妓樂畢至余
兄弟亦為新恩冠服以悅之是歲親年
九十有二矣昨年尚被司馬選來宴于
此今春又設是宴所以慰悅百歲之親
者為如何而余兄弟一牧安州一典揚
山斯乃私門之盛事也曰為四韻詩記
之

天為今朝解早寒錦筵高設奉慈顏芳蘭映雪
庭增潤香桂留 恩露未乾紅燭影中森象笏
綠樽開慶簇蟬冠插花亂舞孫魚子九十年餘
無限歡

庚戌臘月赴任揚山後數月一松沈相公
以詩寄之命步其韻故敬次

遙望台階地有仙別來消息杳無緣潮迎雙鯉
回江外鴈帶清篇落案前直節已輸 明主盡
雅音兼挽正風宣傍人爭取詩囊者錯道隋珠
照夜鮮

一松元韻

難為兄弟兩詩仙分占名州亦勝緣五馬榮
生西海上三牲養備北堂前玄琴識趣仁風
暢綵服承歡孝理宣天勸高賢綿緒業即君
恩帽桂花鮮時舍弟牧安州即兒
釋褐故詩有云

次晚翠公宴白川鄉社堂韻

鄉飲遺風墜幾年堂成始迓玉京仙金章野服
分賓主翠杓烏程讓後先此樂亦曰時去亂清
歡須指月當筵座間誰是工於畫願寫風流掃
壁懸

辛亥冷節自揚山拜掃先塋還向黃州

城所逕安府使安景容亦以城役作行遇
諸路上口號寄詩回次其韻

崎嶇客路陸魚川展掃松楸促馬旋青眼雙開
山店夕殘鞭同拂曉溪烟疲氓滿路憐行役衰
髮逢春憶壯年見說梨園開海曲爭如父老擁

群仙安自言教官
婢歌舞故戲之

疊韻

數日登山更越川悠悠客路互回旋新城處處
人驅石寒食家家柳拂烟詩為遣愁無好與身

目多病惜流年漁舟欲向桃源去永作秦時避世仙

罷揚山出宿江上辛亥三月時老親在安州

笑別揚山催出城池花街柳暫時情狂風吹浪舟前急獨鴈啣蘆月下驚已失毛公奉檄喜又非張翰憶算行繁絃莫送離歌咽春華昏昏正欲成

奉檄來何幸虛舟去太忙世情真擾擾行路一茫茫片夢東歸疾孤雲北望長此心關得喪只是為斜陽

次尹期仲諫南江卜居諸公韻南江在

山斷江仍由壺天是處開曾為造物秘始許可人來海列晴餘市波添醉裏杯罷琴時靜聽雲

際暮鴻哀余時寓黃州期仲為判官

次水心亭韻此亦期仲亭子

江如明鏡照心寒物我何曾有兩間夜氣淡然風又定坐看秋月浸澄瀾

尹期仲扇面有月沙所題次其韻

偶見詩題扇清芬恍得親於文是盟主如子復誰人筆送長風遠情翰醉墨新何時東去洛塵

上一探春

在安州次西潭詩韻 辛亥夏初

窗外參差野色來，畫禽相喚下庭苔。
畫屏獨掩眠初足，詞客重逢浪忽開。
曲和郢中餘雪白，風驚筆下落花堆。
羈愁莫怕難消遣，坐有涓涓綠滿杯。

西潭元韻

門巷寥寥燕子來，卧看陰砌上莓苔。
田間野老閑時話，時後醫方靜處開。
滿郭清光空翠滴，遠山嵐氣夕陽堆。
誰能訪我柴荆裏，獨對

空樽廢舉杯

次百祥樓韻

樓館江水水環樓，萬景都將兩眼收。
天外落霞孤鷺背，雲邊尖髻亂峯頭。
客醒客醉危欄入，人去人來競渡舟。
兩岸若非關路遠，此間真是一瀛洲。

憶香山

豈是仙山謝病翁，離親我不向山中。
此情付與春空月，竹到香爐照桂叢。

題僧軸

一片白雲在青山與僧同去與僧還問渠那得
雲相逐云是空門心自閑

避雨投箕子墓下村舍

荒涼墓下數家村日屬觀燈酒滿盆驚鳥喜客來
爭勸飲仁賢薄俗至今存

宿箕城是夜日雨夜半始懸燈

江雨隨風乍暮然汀洲弱柳不勝烟霏微不斷
黃昏後萬戶紗燈半夜懸

鐵瓮兵營得虛字贈節度使張公好古

以止道監司
仍任四歲

綠髮將軍少學書誰知曾有甲千餘北門四歲
勞經略西塞今朝任掃除雨化仁慈沾遠戍風
驅號令送穹廬虜情坐見輸樽俎胡馬催歸隴
草虛

舉子任叔英於庭對觸諱削科聞而有感

辛亥

明王親策豈虛文是是非非正欲聞公望只知
言宋事考官猶不下劉蕢忍教良璞還垂泣誰
信危衷但愛君此老吞聲有何補九天回首隔
重雲

鄭仁弘劄詆退溪晦齋兩先生

道德宜為百世尊兩丁從祀至公存世情容易
論前輩識者何曾有此言直據淵源當左袒忍
看朱陸更分門願回白日昭昭色照彼來庵永
夜昏

儒生為之空館

太學諸生遇 聖君如何一夕散如雲尊師不
暇裁狂簡納履翻教駭聽聞曾泮無回看采藻
孔庭空自閉斜曛捲堂不忍披前史誰意明時
更有文

奉贈李知事以奏請冬至芽使赴京

無雲北望路泄泄斜日分携未忍忙奏牘兩隨
檣一片行裝只有藥千方秋辭薊野寒林葉雁
度遼河早夜霜忠實已申前歲擯華人應快覩
鸞凰

贈副使芝峯長短律二首

世路悠悠別日多况今千里意如何浮雲聚散
一年盡明月虧盈雙鬢皤鴈斷客情燈下睡酒
醒吟筆雪中呵芝封奏罷應題可須趁東風催
渡河

星槎八月客河漢昔年仙王事身兼二江山路
幾千詩情亂蟬裏行色早鴻邊欲勸一杯盡蒼
茫已暮天

申黃州

孫悅詞 為人作

治行高於漢吏良髮邊崑玉照恩光三年泣血
終天痛一病沉綿逝水忙宅相有歸還子子鄧
攸無嗣任蒼蒼荒原永安魂知否即是夫人塚
上傍

次示正字男得監董賞馬韻

恩賜當知價甚高休將凡馬與同槽看鞭騎出

東風路還愧山中半月勞

正字自愧 陵監造 未一月

生日病卧書懷

初度今朝是蒼茫怨我辰天應與身疾文室逐
家貧萬事不如意百年空誤身幼勞恩示報此
日益霑巾

吳汝益令公特拜關東伯其行也病未出
別後托歸便奉寄蕪音

一別悠悠是一年如何不解梳離遠三教二樹
含情遠誰折寒梅寄驛傳暫舍甘棠種簿牒行
遊雲嶠訪神仙病餘未耐相思苦些對西窓月

皎然

贈別吳德者令公以謝 恩使赴直長短

律二首 壬子春

曾聞令伯朝天日處處皆言國有人公繼三極
幽薊去人稱文彩弟兄均朔風吹雪埋征路關
柳排寒漏早春莫恠離愁撩至此離愁本自兩
情親

觀周雖勝事遠別意何如植動陽生後身朝燕
舞初關心唯藥裹遣悶只鄉書夢寐無千里相
尋未可踈

韓鳴吉與弟柳川公同卜高陽勿移村求
題

二公將老一區雲翠阜高林許半分水色山光
今有主牧兒田父與為群村烟四捲平蕪迥漁
艇雙歸遠浦曛獨把韋編窓影裏閑情不許外
人聞

李都正 寓與申同知 機五人作契會年取
八十以上求詠其事錄呈

喬松一去歲餘千更見人間別有仙洛社風流
追勝事香山几杖映華顛腰金鬢玉春光裏舞

文歌兒醉眼前浮世幾人能久視壽星疑聚此
這邊

次隣丈李察訪見寄習齋詩韻習齋乃權

習齋詩伯今安在佳句流傳亦到吾張籍可能
爭古淡有如寒月照枯梧

次李文詠雪疊二韻

春空曉來雪洒向小簷虛欲賦梁園興誰教客
右居

巷僻心自靜人稀室自虛梅香與雪色幸不負
貧居

又次天字

夜來雪交下牛衣人獨眠漁翁一葉艇何處釣
江天

迓安府使安景容重修平遠堂次板上韻

丹雘新如昨今君亦古心香憐蓮浦近青愛鳳
岑館簾影虛邀月泉聲細寫琴諸公分物色留

與老夫吟

尹知事壬子夏在松京為挽詞留守李公時彥作

少日同遊老並門白頭相對送寒暄始疑衰疾
緣哀服終見端容化逝魂聲望謾教留此世金

青陸集卷之三
章纔得賁荒原崧陽落日臨風泣遠洒丹旌寄
淚痕

甲寅除夕有感

是年服闋

先祖妣享年九十四歲先人與季父奉
養先妣享年九十三歲吾兄弟亦有二
人故寓此追感之意

百世堂前二壽觴乾坤終始指南崗斑衣並舞
當筵影棣萼雙開滿室香再世吾家同此樂西
山今日歛斜陽前頭不是無除夕把酒何心忍
獨嘗

李別坐

元

內室權氏挽詞二首

遭亂長為客他生始得歸孤舟江上過故宅墜
中非篋有班姬賦家餘孟母機魂須記還路捨
此更何依
瞥許幽明異令人五內迷女憑衾枕哭孫憶笑
言啼劍赴津邊約鸞空鏡裏栖生前倚閭恨臨
絕轉悽悽

奉贈趙叔溫城主

名璞

湖上曾看擊水雄刀邊今見割鷄工戴星忙布
如傷化食檠清田已死風何遜吟餘梅自落孔

飲樽裏酒還空無人可辱陳蕃榻汎愛能容一
病翁

與叔溫城主語及林川對巖烟月恨不得
便歸形於吟乙卯春

沙明水綠兩巖前身未歸歟夢幾先今夕幸聞
鷗鳥信十年慙負釣磯緣江梅有待開還落湖
月愆期缺復圓行趁高風投五斗滄浪同倚一
漁缸

謝叔溫城主見訪

窮巷驚聞五馬尋餘生喜有二天臨杯乾自恨
貧為病語淡唯知利斷金白屋將期均暖律貪
泉曾不易初心東風雙鷁翩然去十里山村鎖
夕陰

奉贈叔溫城主吟案四十韻

自昔才難得于今見古人寒松秀澗底明月映
湖濱素地微成繪精金不受磷腹中經典笥腔
裏古今困餐菊何曾餒非蘭不肯紉鈎衝南斗
氣鯤化北溟鱗賓署新除墨龍門上級身含章
至寶積藏器下僚塵起草多摹虎潛即獨泣麟
水曹吟遣興秋部辨如神病謝湘蓮幕要迷官

海津雲衢辭石友詩伴契心親不辭驚馬榮辱焉
知匹晉秦顏雖喜郡檄仕不為家貧風引潘輿
穩車飛惠雨均故絃俄盡改前轍不容循膝上
琴微響乘間雉自馴懸魚非釣譽食糜為憂民
關鄣難排戶鄰商不售浪婉容擎壽酌饗老展
芳首民得依慈母吏如束濕新簿書立談掃寬
枉片言伸屈意醒甘獨陶腰折不嗔魁猶知屏
去農得洗愁辛借寇家輸米陳情戶比隣佳聲
動台府令聞徹 楓宸衆口成豐碣明君愛一
頓茶能消久渴話足娛佳賓向日葵情遠憂時

雪滂頻爽憐朝笏氣閑閱錦囊珍美睡交衙鼓
私書斷摺紳山陰有老叟梅閣訪經旬暑近冰
蠶減秋爭素鄙新民瘡諮永晝詩句檢清晨自
念金銷口仍傷谷不春吟依澤畔苦迹向世間
陳禮數優懸榻交情比飲醇床堆抵鵲玉湖約
釣魚緡不羨羲皇老難忘卓老仁徵黃應有璽
側佇贊陶句

送景和赴輪城察訪

曾被 朝家敦孝理兩辭關北宦遊 徵官此
日添君病千里今行愴我情嶺路倦登山百轉

郵亭孤掩夢殘更白頭倘得迓朝暮可忘歸期

話弟兄余曾為成鏡都事北青判官皆以親老辭焉故首句云云

景和赴任後次韻詩

已感高堂霜露盈鴛原同老是真些重關疊

嶺郵傳路綠樹黃鸝去住情地盡樓雲萬

里月明羌笛夜三更仲尼既聖猶歎我天理

寧親海內兄

與鄉友安吉伯慶趙大鳴同遊虎潭

寒玉溶溶翠壁前白沙如洗是華道群遊杖屨

花光裏真率堂飭柳色邊落日歌聲山互蒼輕

爾傳

裙舞態無爭妍臨歸為向清溪釣更泛流杯任

久聞潭可愛今日始臨流人事前村開桃源是

處幽花依巖際落魚在鏡中游興極還忘返斜

陽為暫留

贈洪師古將赴信川

此郡常稱劇其難不下州求良乃物議惜別是

私憂酒為年衰斷門日客罕幽脂膏恥自潤王

化賴公流

師古赴任後追寄別懷

誰使長腰紐郡章真如六一守滁鄉自憐白髮
勞銅墨空憶丹青侍玉皇誇說菊香要我去浪
吟秋興引杯長眼着燈下群蛾殞使酒河東也
不妨

次舍弟詩韻贈師古

舍弟先吾至蒙君數日親喜看留五字恨不作
三人金弄池邊縷銀翻水底鱗休言有明歲未
必似今春

調師古斷酒吟詩

使君平日唯耽酒晚喜哦詩得我驚漫興本非

醒處漏清吟多自飲中生還嫌永叔翁稱醉只
聞高公老擅名萬古誰能兼二者風流宜與謫
仙評

次信川蓮堂韻

水面芙蓉水畔堂凭欄手可摘蓮芳靜中若解
瀛溪趣最在月明香滿塘

師古詩

誰將君子強名堂最是芙蓉異衆芳祗恨西
來秋色晚寒香寂寞但空塘
踏青日酌信川衙軒

勝日猶傳上巳名
芳樽何事掩門傾
東風應為青青惜
不遣遊人蹋草行

寄贈方面故人

公於書劍兩能行
我苦秋林聽葉聲
雲帶離愁常北去
鴈將封札却南征
胡兒斂戍民安堵
塞草知名國有城
樓上籌邊無舞彩
箇中忠孝一般情

丙辰元日日暈二日白虹貫日四日太白

晝見十五日白虹圍日三匝直貫日輪十

八日白虹又貫日

三元之日上元朝上帝何心示此妖
太白初經半天彗陰虹更貫大陽消
路人潛嘆無從詰愚婦皆知有所招
涕解傷時流不禁才誠難徹九重遙

須臾毋死願無他只願時平聽壤歌
端月未終灾至此上天難測意如何
寂寥匡鼎疏還絕慷慨詭摸字轉多
始願區區真錯料自今宜寐不宜訛

舟中

潮聲驚客夢曉色散平湖野店依依樹
沙洲點

點鳧吹烟舟上早帆影浪中孤回首終南近家
人應待吾

李承旨春訪崔佐郎鵠于嘉平山居有詩
相和追步其韻

崔君比虛舟無人橫野渡才憎少年達身以微
罪去桑連十畝影屋日數株樹巖雲足生理谷
鳥深許與圖書左且右靜尋仁義路兀窮心無
悶得喪口不語采藥晚未歸佳客來書午童無
應門意鶴亦迷報處留詩澗咽恨出洞雲滿履
虛回雪中掉令人費迤佇聚散自有數佳期非

故誤中心苟不同隔若千里許數公淡如水肝
膽照有素笑他雲雨交獨全道義侶薰葭企三
樹自慙齒已暮何時得會面慰此十年阻秋風
感志士隻影空自顧欲寄相思夢山深水無渚

王昭君

可使安危一顧分襄王幸未夢行雲畫工誤畫
歸驕虜不是欺君是愛君

自得仙容屏衆姬便忘南牧對蛾眉若教只冠
三千麗驕虜和親未可知

門外

門外車塵闔後先金魚玉帶夕陽天自慚軍國
方多事獨作閑人白日眠

早春訪青坡友人

丁巳

偶逐東風郊外行園梅巷柳捻春情幽居獨耐
餘寒在久病都忘一歲更心上已灰今世念飲
中兼謝舊仙名休將白髮論多少贏得優游老
太平

南窓朝日

朝朝愛此日生東照我南窓獨曉中莫道大陽
天上遠無私自得及衰翁

興蘭舉令公約艾湯不果

春來艾葉最先新采采陽波手欲親
被東風曉來惡盡將佳興讓他人
陽坡采綠又差池行止無非造物為未必明年
似今歲東風且莫誤佳期

白川縣城東有舊鄉校洞素稱佳境與鄉
友安吉伯輩往遊

誰知人境秘丹丘八洞如尋物外遊白石平鋪
苔不染清泉細瀉玉疑流前橫短隴村烟隔背
倚群峯澗月幽谷鳥回傳絃誦響移家將與白

雲謀

與李直長彥誠屢約相會不果

相逢各說便相尋
辜負佳期春已深
一掩柴門動經歲
獨邀山月與開襟
身閑自許才無用
心靜方知物不侵
無喜近來宵漸短
夢回河漢已先沉

贈別金陵川亨吉罷歸原州

君向原州去原州
底事關無端
前禍福有約
舊江山春色隨花盡
雲心共客閑
飄飄吾自笑
何處一枝安

曰金亨吉之行寄意於柳川壯元

柳川時配原州

原州不與汨羅隣
東望憑君問逐臣
萬死一生明主眷
丹心白髮兩朝身
空山風樹鳥啼夜
宿草鴛鴦雨送春
最是桐鄉堪慰處
老郎遺愛尚留民

柳川先隴在此其兄亦葬此

贈別年友宋木川譚往省先隴于韓山

白首同年宋木川
閉門長作一癯仙
身衰不耐松楸遠
病起還驚鶻節序
遷沓沓促鞭
芳草路行行和夢落花天
湖山物色知多少
摸寫吟中為我傳

暮春詠懷次別人韻

無能方解味清時有手還辭把酒危老惜殘春
日卧病情添去歲不言詩誰教塵土形長役自
笑江湖釣未垂休道綠陰今正好良辰樂事本
乖離有意

柳勸仲

舞翼

以判決事遊西湖戲贈兩絕

四月西湖水色多仙舟上下弄閑波無爭最是
沙邊鳥對此其如聽訟何
興在求閑不在忙舟人促掉太無腸非魚亦是
知魚樂只怕吞鉤為餌香

贈別日本上使具公汝益

歲丁巳為日本報聘擇其人而公為薦
首將行柳判決勸仲邀餞余亦與焉遂
上有襄陽妓能唱令公為關東伯時所
製歌曲又誦謾興一章感舊叙別甚不
邂逅余既詠別懷又次其謾興詩韻以
為贐

鯨浪春天不見程孤舟出沒送君行帆辭故國
西風送槎指扶桑早日迎一節報恩忘海闊
片言成好覺金軀親朋別恨何須較只願離觴

到手傾

次謾興詩韻

客將適萬里雲至自陽臺往事梨餘寺佳期雨
熟梅情含遠別苦顏帶些酣開解唱當年曲臨
行又一杯

吳公元韻

梨花如駱寺明月義相臺綠酒傾滄海清歌
逐雪梅地無人盡羨言與笑相開歡樂無多

日君須滿滿杯雪梅印
妓名

醉歌行贈別李尚古日本從事之行

人皆惜此去我獨壯斯遊長風為君破巨浪海
若為君安驚流凌波自有鼉鼉橋貴藥相遇安
期舟掛帆扶桑白日近浴髮咸池炎瘴收言重
千金結隣歡義行列島生寒秋手掣長鯨作細
贈酒傾東海澆離愁下以慰高堂千里之望上
而紓 聖朝百年之憂嘉肴代越膳壯心看吳
鉤酒酣歌更激日暮君不留願使東溟自今潮
又汝往來寄真情悠悠

又贈五言

早識離懷惡誰如此別情扶桑最絕域碧海是

長程萬里君親隔孤舟歲月更交隣須與約不在使華行

寓意用別人韻

江上芙蓉意不忙芳心卷在藕絲腸秋風更被清霜脆誰信枯根未死香

柳老泉夫人挽詞柳公以養請使赴京未還

孕秀韓山積慶源老偕君子福盈門窓燃宮燭雙珠貴誥映金花二品尊天上星槎歸有日堂前桃李落無言難將六十餘年樂少慰今朝死別魂

張叅判姪夫人挽詞叅判時在通津別業而夫人別世

不待人間甲子回如何蕙質遽先摧門闌縱觀乘龍慶疾病終無泣竹哀內贊觀風遺愛布外從私茅萬緣灰篋中牢落留花誥親愛相看未忍開

石陵君挽詞為柳勵仲作權葬十年後夫人死遷于忠孝

與夫人同姓

投袂風塵許效忠書生有此寸心雄輕身扈駕官非願漚血從軍戰有功魂掩廣州霜露裏名留麟閣畫圖中今邀德耀移新壠契活知應

與世同

石陵夫人挽詞

孤鸞在世十餘霜
同穴他生志願長
子女在前
日苟活鴛鴦有約
豈終忘斷魂已會
重泉裏雙
塚新封蔓草傍
更舉孟光平日案
歡情不覺有
存三

李而栗齋赴淳昌來訪以詩贈別

寂寂門常掩
君能問索居
湖南再分竹
壁上又
懸魚衰老身
長別山川夢
亦疎河橋柳
堪贈卧
病如何如

李知事時相公以有司設耆老宴于掌樂

院有賜樂送酒之典甚盛事也以詩賀之凡疊三韻

耆德高年爵亦尊
華筵無復荷
鴻恩瓊漿自
闕春浮翠
仙樂穿梨響
逗園洛社風
流全不減
香山圖繪半
猶存前期直
指乾坤老
聖主千

秋為乞言時耆老只
有四入

在昔無聞欵
連尊諸賢今日最承
恩台輝照
座韓蕪富鶴髮同
遊綺興園
仙樂遠從天上降
壽星移向酒中存
千年洗髓真明驗
方朔吾知

不妄言

耆英高會世皆尊未及當今有異 息天樂園
非鄉里樂梨園何似洛陽園百年日月壺中永
千歲神仙地上存能享遐齡由德宿金丹却老
是妖言

李知事次韻詩

光騰南極壽星尊開宴清辰樂 聖息天上
流霞傾玉斝雲間仙吹動梨園雙台兩比瞻
重朗一甲三翁喜並存曠世 寵榮千載幸
欲言無語竟何言

半堂高會儘年尊壽域同歡天地息三島曉
雲浮閣苑九霄晴日逗梁園笙歌跌宕風流
盛樽殂雍容道義存霞醞千觴咸醉飽至仁
難報亦難言

齒爵元來世所尊敢將枯槁荷殊 恩天厨
羨醪斟瓊液法部清詞唱沁園雨露一堂華
髮潤乾坤千載此身存人間盛事無前後履
道雙明不必言

朴二相夫人挽詞為李知事作得疾不終而逝
夫人福祿女中尊醫許長辭便是仙偕老至升

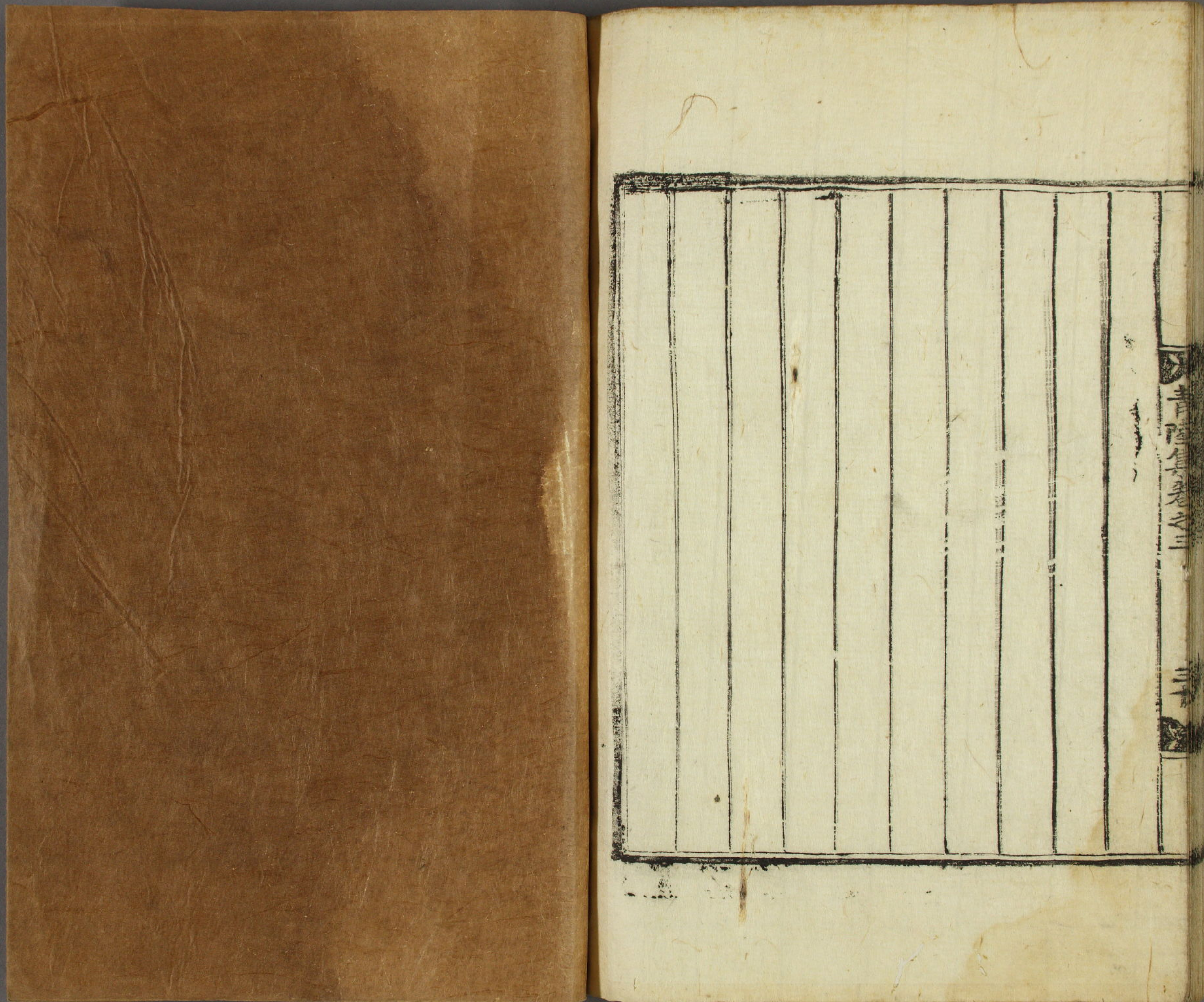
貞敬貴一生唯以順柔先歡怵日對諸孫弄榮
養家兼四子全欲慰此情悲轉劇靈輜哭送曉
風前

贈別柳勳仲觀茶黃道二律

咫尺常嫌會面疎况今西出意何如孤鴻失侶
傷弓後四牡馳聲攬轡初夾路爭迎新翠袖滿
池相待昔紅蕖海潮日夜通江漢欲寄音書自
有魚

官至監司亦謂榮殷勤一語贈吾兄蘇民只在
科條簡宣化當先賦後平風采弛張由體貌幽

明黜陟自心衡故人言切君須試業業甘棠槐
頌聲



西青隱集卷之三

三

