

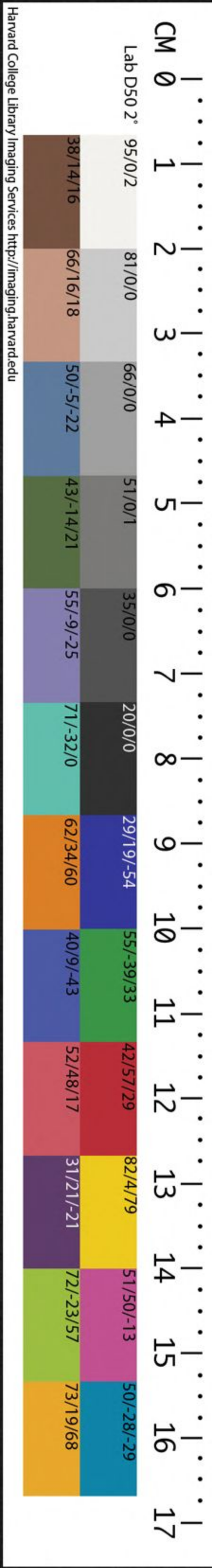
T151/4443(5)
CHINESE - JAPANESE LIBRARY
HARVARD - YENCHING INSTITUTE
AT HARVARD UNIVERSITY

NOV 1 1957

油
燻

記

燻



禮記序

前聖繼天立極之道莫大於禮。後聖垂世立教之書亦莫先於禮。禮儀三百威儀三千孰非精神心術之所寓。故能與天地同其節。四代損益世遠經殘其詳不可得聞矣。儀禮十七篇。戴記四十九篇。先儒表章庸學。遂爲千萬世道學之淵源。其四十七篇之文雖純駁不同。然義之淺深同異誠

哈佛大學哈佛燕京圖書館珍藏印

未易言也。鄭氏祖識緯，孔疏惟鄭之從，雖有他說，不復收載，固爲可恨。然其灼然可據者，不可易也。近世應氏集解，於雜記大小記等篇，皆闕而不釋，噫，慎終追遠，其關於人倫世道，非細故，而可略哉！先君子師事雙峰先生，十有四年，以是經三領鄉書，爲開慶名進士，所得於師門講論甚多，中罹煨燼，隻字不遺，不肖孤僭不自量，會萃

衍繹，而附以臆見之言，名曰禮記集說，蓋欲以坦明之說，使初學讀之，卽了其義，庶幾章句通則蘊奧自見，正不必高爲議論，而卑視訓故之辭也。書成，甚欲就正於四方有道之士，而衰年多疾，遊歷良艱，姑藏巾笥，以俟來哲。治教方興，知禮者或有取焉，亦愚者千慮之一爾。至正壬戌良月，旣望，後學東匯陳滌序。

禮記卷之十一
而卑卑臨之之綱也書以其終始五效四
樂章自無則蘇與自具五不亦高為端端
為以世則之精對以學齋之唱了其善燕
齊舞而訓以訓其之言各曰斷時樂端端

禮記旁訓卷之一

○曲禮上第一

禮之小節繁文曰曲後人以編簡多故分為上下

曲禮曰毋無不敬儼若思安定辭安民哉

脩身之要在於此三者

而其效足以安民乃禮之本故以冠篇而抑之

慢當消而絕之

教不可長上聲欲不可從縱志不

可滿樂洛不可極賢者狎而敬之畏而愛之愛而知

過惡惡之中善善不遺已有積蓄散以與人處安於此不溺於此

見利思義

其惡憎而知其善積而能散安安而能遷臨財毋苟

得臨難去聲毋苟免胡懇毋求勝分毋求多疑事

守死善道

念思難

不患寡而患不均

事之疑不可

禮記卷之八 齊人祭 齊王敬法如之則整齊節敬者禮之當時者禮之變

毋質直而勿有若夫扶坐如尸立如齊齊禮從宜使

聲去從俗夫禮者所以定親疎決嫌疑別同異明是非

也禮不妄說悅人不辭費禮不踰節不侵侮不好狎

修身踐言謂之善行去行脩言道禮之質也禮聞取

於人不聞取八禮聞來學不聞往教道德仁義非禮

不成教訓正俗非禮不備分爭辨訟非禮不決君臣

上下父子兄弟非禮不定官學事師非禮不親班朝

辭違則止

遠辱也

致讓也

致敬也

人之所以為人言行而已

行脩而言合理思信之人可以學禮

節

見取

法於人 人不來而我引取之

來學往教即其事也

節

由禮而入以

禮而成 立教於上示訓於下皆所以正民俗

事之曲直竟是非

所

主於

義

上於恩

安

仕 小官學皆有師

親師有資於禮

列廷

整旅 帥

威不敢犯嚴不敢違非禮不行

侍水為意祠文為主祭養為事祀

潮治軍泣利官行法非禮威嚴不行禱祠祭祀供給

為道

承上文言

裁抑也 禮主減者皆減也

鬼神非禮不誠不莊是以君子恭敬擗節退讓以明

節鳥之慧者

八面柔身

禮鸚鵡能言不離飛鳥猩能言不離禽獸今人

而無禮雖能言不亦禽獸之心乎夫惟禽獸無禮故

共 獸之牡者

曲

制禮以之教

親義序別信皆禮也

父子聚麀是故聖人作句為禮以教人使人以有禮

有禮則人道立而不與禽獸等節帝皇世尚惠

三王之世交際性來

知自別於禽獸太上貴德其次務施報禮尚往來往

此二句申章上意

節

而不來非禮也來而不往亦非禮也人有禮則安無

安危所係故在人當學

謙已 推崇

禮則危故曰禮者不可不學也夫禮者自卑而尊人

事力事利

有財有爵

天子諸侯以

雖負販范者必有尊也而况富貴乎富貴而知好禮

矜

庶人至負販者

性節

言人生天地間

則不驕不淫貧賤而知好禮則志不懾之涉人生十

血氣未定 出就外傳

血氣未定冠於阼階

血氣方剛 立夫婦之義

志氣堅定

年曰幼學二十曰弱冠三十曰壯有室四十曰強而

為仕以事人

髮蒼白如艾色 為大夫以長人

稽父之稱 指畫令人

血氣既衰傳家事於子

仕五十曰艾服官政六十曰耆指使七十曰老而傳

憚忘

憐愛耆者老而智已衰憚者幼而智未及雖或有罪未必加刑

八十九十曰老七年曰悼悼與耄雖有罪不加刑焉

人壽以百年為期養也飾

還職

百年曰期頤大夫七十而致事若不得謝則必賜之

馬簡出使 婦人能養人故許自適

坐乘

長老稱

几杖行役以婦人適四方乘安車自稱曰老夫於其

以尊者自居也

鄰國來詢

舉國之故事以受之

節

至有

國則稱名越國而問焉必告之以其制謀於長者必

几行有杖操以從弟子職也

長者之前當執謙虛

節

操几杖以從之長者問不辭讓而對非禮也凡為人

禦其寒

致其涼

定衽席

省安否

同類等

節人臣

子之禮冬溫而夏清靜昏定而晨省在醜夷不爭夫

三命受車馬則所自體貌備矣不受嫌並親也

五黨五家五州五族舉

順親

為人子者三賜不及車馬故州閭鄉黨稱其孝也兄

愛

官同也

遜

師同者

德

泛言

弟親戚稱其慈也僚友稱其弟也執友稱其仁也交

遠近之往來者

相見

父同志者 命

向前

命

屏後

遊稱其信也見父之執不謂之進不敢進不謂之退

豐也勿則

卷一

三

敬之同於父

不敢退不問不敢對此孝子之行也夫為人子者出

告遠也

告歸也

定所學

專攻常以老稱則尊同父母

必告特反必面所遊必有常所習必有業恒言不稱

節

加倍

文禮

足禮

老年長以倍則父事之十年以長則兄事之五年以

並行而差退

古者地歛橫席容四人長者居席端若五人合則長者二人別席

長則肩隨之羣居五人則長者必異席為人子者居

室西南隅

皆不以逆尊所行

順親之心不為

不主奧坐不中席行不中道立不中門食似饗香兩

限量

神像唯不見聞心常想像謂每將有教使已然

恐墜

不為槩祭祀不為尸聽於無聲視於無形不登高不

恐陷

相毀曰此

不樂而笑曰苟笑

不行事閭中

險恐羞

臨深不苟訾紫不苟笑孝子不服門不登危懼辱親

節

為友報仇有志親之心

以財專己有離親之心

也父母存不許友以死不有私財為人子者父母存

在首在身

冠飾領緣也質無

謂為父後者雖除喪猶純素也

節

特示同美

冠衣不純準素孤子當室冠衣不純采幼子常視母

欺

著

教之溫非所宜蒙之飾非所便

側

詐舉况童子不衣去裘裳立必正方不傾聽長春與

持挈

在背

之提攜則兩手奉上長者之手負長者從背後與語

在旁

偏

口旁

形則長者如帶於脅下辟僻二詔之則掩口而

節

父師通稱

喻

恐微有所分

遇

疾趨進

對從去於先生不越路而與人言遭先生於道趨而

者忍有教也

趨退者不敢並行也

進正立拱手先生與之言則對不與之言則趨而退

升高平

向長者所觀而觀之有禮則對也

恐感見者

從去聲長者而上丘陵則必鄉去聲長者所視登城不搗

恐駭聞者

節

就館

毋執所飲而求之堅

使內人知

既履戶內惟長者

城上不呼去聲將適舍求毋固將上堂聲必揚戶外有

一人外有二履則併戶內為三人矣言不聞於外必足密謀故不入

入主人戶

不舉目

兩手

二履言聞去聲則入言不聞則不入將入戶視必下入

當心如奉扇然開木嫌於干人之私

開闔皆如前不違主人之意

戶奉上聲肩視瞻毋回戶開亦開戶闔亦闔有後入者

逐闔之盡也嫌於拒後來者

闔

闔

席角

唯諾

闔而勿遂毋踐履毋躡迹席若侯衣趨闔必慎唯

皆應辭節從主人所朝之國

門概

以長衣若不敢以容敵主

上聲諾大夫士出入君門由闔魚列反右不踐門城比與

逆欲客先入

客入者每門讓於客客至於寢門則主人請入為席

禮有三辭初曰禮辭再曰固辭三曰終辭

俯手以揖

佳西

然後出迎客客固辭主人肅客而入主人入門而右

在東

等列也於主人

客入門而左主人就東階客就西階客若降等則就

不敢當客尊已

主人之階主人固辭然後客復就西階主人與客讓

繼

涉階之級後足與前足相合相繼

一先後一

登主人先登客從之拾涉級聚足連步以上上於

左一右古人登降不苟如此

節慢簾外無入不必趨走以示敬

東階則先右足上於西階則先左足惟薄之外不趨

地迫

足迹相接

舒足

地尤迫

張拱自翔節

堂上不趨執玉不趨堂上接武堂下布武室中不翔

以物與人為煩其術

為煩其仰

節

初持箕往時帶置箕上

並坐不橫肱授立不跪授坐不立凡為去聲長者糞之

兩手舉筭當掃時手提筭舉三衣袂以拘障於筭前且掃且懸故云拘而退扱飲取也以筭自向飲取其穢不以筭向
禮必加筭筭於筭上以袂妹拘古侯切而退其塵不及

尊者何方設臥席則問足向何方尚右尚左長者以筭自鄉去聲而扱吸之奉去聲席如橋橋之高南衡請席何

鄉請祗何趾席南鄉北鄉以西方為上東鄉西鄉以席端講問宜相對答文以便咨問也

南方為上若非飲食之客則布席席間函丈主人跪敬客也手按上之去再辭將坐

正席客跪撫席而辭客徹重平聲席主人固辭客踐席主人乃坐客自外至主舍堂先有所問舉言須詳緩謹客毋使有失而可愧揖

乃坐主人不問客不先舉將即席容毋作兩手握衣裳下緝離地一尺開弟子將行遇師諸物或當已前

去齊尺衣毋撥薄足毋蹶愧先生書策琴瑟在前坐

而遷之戒勿越虛坐盡上聲後食坐盡前坐必安執爾謙也飲食坐恐汗席也

顏長者不及毋僂暫言正爾容聽必恭毋勦初交謹言事未竟不可言他事而暫然錯雜聽長者之言擊取也人言為已語

毋雷同必則古昔稱先王侍坐於先生先生問焉終聞人言而附和惟法則古昔稱述先王乃為善耳節欲盡問所問者而不敢雜亂

則對請業則起請益則起父召無諾先生召無諾唯當習者起所以致敬未盡者節諾者應之緩唯者應之速交以恩師以道故緩

而起侍坐於所尊敬無餘席見同等不起燭至起食同先生長者及有德位近則應對審以時變

至起上客起燭不見現跋尊客之前不叱狗讓食不以禮行以非同等火炮把處曰跋將盡藏之恐客以夜久辭不至至賤賤尊聽嫌於亞主人之儀

唾吐臥侍坐於君子君子欠伸撰任轉杖屨視日蚤切氣之體液猶持也手所持是所著四者皆厭倦

豐巴切卷一六

禮記卷之七 禮記卷之七 禮記卷之七 禮記卷之七 禮記卷之七

莫侍坐者請出矣侍坐於君子君子問更端則起而

對侍坐於君子若有告者曰少間願有復也則左

右屏丙而待毋側聽毋噉呼號之聲毋淫視毋怠荒遊毋

倨立毋跛彼義坐毋箕寢毋伏歛髮毋髻替冠毋免

勞毋袒暑毋蹇裳侍坐於長者屨不上於堂解屨不

敢當階就屨跪而舉之屏丙於側鄉長者而屨跪而

遷屨俯而納屨離平坐離立毋徃參焉離立者不出

中間男女不雜坐不同梳柶加架不同巾櫛不親授

嫂叔不通問諸母不漱平裳外言不入於相內言不

出於相女子許嫁纓非有大故不入其門姑姊妹女

子子已嫁而反兄弟弗與同席而坐弗與同器而食

父子不同席男女非有行媒不相知名非受幣不交

不親故日月以告君齊戒以告鬼神為酒食以召鄉

黨僚友以厚其別彼列也取娶妻不取同姓故買妾

禮記卷之七 禮記卷之七 禮記卷之七 禮記卷之七 禮記卷之七

居右屏於君不敢于其私

傾耳

坐如尸毋展足如箕古

不當階

兩相禮謂離

皆置衣服之具

巾以洗潔飾以理髮皆遠私袂之

父妻有子者

澣

大事一男子非有疾憂之故不入其門

遠同姓之嫌也

近

重慎男女之倫

禮記卷之七

禮記卷之九
既不知其姓卜吉則取
日乃才能早異之謂

不知其姓則卜之寡婦之子非有見現焉弗與為友

使者降

使者名

佐其供具之直且昏禮不賀故也

不責人

賀取妻者曰某子使其聞子有客使其羞貧者不以

不責人之所不能行

節之命之

貨財為禮老者不以筋力為禮名子者不以國不以

常語易及則避諱為難故不用

各為伯仲

微而

日月不以隱疾不以山川男女異長男子二十冠而

名無長幼皆呼其名

無貴賤尊卑皆名

今之簪亦成人之道節

字父前子名君前臣名女子許嫁笄而字凡進食之

肉帶骨純肉切骨則故左肉柔故右

飯煨為陽故在左

羹為陰故在右

異饌故在

禮左殺右裁則食嗣居人之左羹居人之右膾炙

綴藏外

食去故有殺藏內

拔葱

析邊際

羹右薄切曰脯極而極薑

處外醯醬處內葱漆齋處末酒漿處右以脯脩置

曰脩

骨干屈

細肉

爵齒卑於主人

不敢當去君之禮

者左胸劬右末客若降等執食與辭主人與辭於客

導祭先代為飲食主人

先進者先祭後進者後祭各以饗之次序而祭之也

然後客坐主人延客祭祭食祭所先進殺之序編祭

食

二加

食其而飲

之三飯上主人延客食裁然後辯編殺主人未辯客

酒湯昌虛口

自進饌

不虛口侍食於長者主人親饋則拜而食主人不親

編禮之施

共食求飽非讓道

摩子之有汗澤人將忘之取飯作博擊爭飽也

饋則不拜而食共食不飽共飯不澤手毋搏徒飯

故縱無節

長飲

以古鼎作聲

嫌其聲聞

不以食餘反於器

毋放飯上毋流歎毋咤陟毋食母毋齒骨母反魚肉

去

求之堅得之難以手敬熱氣嫌食忌也

貴其士便

羹宜用揆盃

毋投與狗骨毋固獲毋揚飯去飯聲黍毋以箸毋嚙

禮記卷之九

卷一

八

麻諸列

口連食之

就器中調和

口容止不宜以物觸於齒

臨宜飲之以味淡

塔羹毋絮摘據

羹毋刺七迹

齒毋齧客絮羹主人

辭不能亨烹

客歡醑主人辭以宴其有

濡肉齒決乾斷補脩

肉不齒決毋嘍楚怪

炙卒食客自前跪徹飯去聲

齊西

人親設客飲親徹此亦降等之者耳敵者不親徹也

以授相去聲者主人與辭於客然後客坐侍飲於長

置酒尊之所

者酒進則起拜受於尊所長者辭少者反席而飲長

飲盡爵曰酌

辭而後實主平交之禮非少賤事尊貴之道

者舉未酌子妙少者不敢飲長者賜少者賤者不敢

敬君賜故不敢棄

若食而臣為之勸侑

器可洗條者

辭賜果於君前其有核者懷其核御食於君君賜餘

食不可洗條者則傳寫他器而食不欲口憚之價也

祭先

以食餘之物敬也

器之漑者不寫其餘皆寫餽餘不祭父不祭子夫不

節侍

貳益物也以饌本為長也設故不辭因有賓而已偶配於坐亦下辭節

祭妻御同於長者雖貳不辭偶坐不辭羹之有菜者

箸

汁而已直飲之可也

此公庭禮會之時用也

柝也

用挾頰其無菜者不用挾為天子削瓜者副

以細着巾覆之而進

半破

以粗着巾覆之而進

不以巾覆

之巾以絺摘為國君者華之巾以綌隙為大夫累保

去其脫化處

不橫斷

節此言奉父母送禮

不為飾

不為

之士薨之庶人斂恨沒之父母有疾冠者不櫛行不

不及他事 不作樂為樂

厭飲而口味變

醜而顏色變

翔言不惰琴瑟不御食肉不至變味飲酒不至變貌

此幽本曰矧笑矧是大笑也怒罵曰矧怒而矧是甚怒也節親疾及他患

獨

笑不至矧怒不至矧疾止復故有憂者側席而坐有

豐已窮川

卷一

九

單
水濁魚鱉難得不足貴故不獻
振轉其首恐蒙言人

喪者專席而坐水潦降不獻魚鼈獻鳥者佛符物其

也養順其性馬杖車編

首畜鳥者則勿佛也獻車馬者執策緩獻甲者執冑

杖末在地不淨故執以自向 俘獲人口 防其異心 袖

獻杖者執末獻民虜者操右袂獻粟者執右善矣其獻米

量鼓器名斗斛類也 熟 執 食之手執手來則食可知

者操量鼓獻孰食者操醬齋反 戕 西獻田宅者操書致

敵者稱遺 上 弓体角内筋外尚皆取勢之順

凡遺去 聾人弓者張弓尚筋弛弓尚角右手執簫左手

中央把處 佩巾也客主同等授受皆稍磬折 弓尚在韋不答答主人拜

承弣撫 稅尊卑垂悅稅若主人拜則客還旋 辟 闕 辟 避

以敵客不當使人受 從 左邊主人卻左手以接容之下而承弣又覆右手以握弓之下默在受之主

拜主人自受由容之左接下承弣鄉 去 聲與容並然後

受進劔者左首進戈者前其鏹在 困後其刃進矛戟

客並之而俱向南也 劍拊環 鈎子戟 尾鈍處 頭利處 矛如 班

者前其鏹隊進几杖者拂之效馬效羊者右牽之效

二廉 矛戟平底以平向人敬也 拭去塵也 獻 取其便也

犬者左牽之執禽者左首飾羔鴈者以績會 日受珠玉

右手防其劫斷噬 首尊故以首授主人 覆之也畫布為重氣以覆羔與鴈為相見之贊

者以掬受弓劔者以袂飲玉爵者弗揮凡以弓劔苞

兩手共承 以衣袂承接之 不振去餘瀝恐失墜節 苞者

苴篲笥篲 圓 笥 方問人者操以受命如使去 聲之容凡

苟裹魚肉之屬苴以草藉器而貯物 遺使受命之時操持諸物習其威儀進退如至彼國儀容 節

為君使者已受命君言不宿於家君言至則主人出

受命即行

拜君言之辱使者歸則必拜送于門外若使人於君

屈辱尊命之臨也 拜命拜送皆敬君也

禮記卷一

始以已命往

終以君命歸所謂有若無

所則必朝服而命之使者反則必下堂而受命博聞

實若虛者

所謂尊尊為善者

好於我者善之不

強識而讓敦善行去而不怠謂之君子君子不盡人

深盡心於我者不要其必致

節古禮經

之歡不竭人之忠以全交也禮曰君子抱孫不抱子

尸神像尸必以孫以昭穆之節也

此言孫可以為王父尸子不可以為父尸為君尸者

遇下車

致其敬也

式車前

大夫士見之則下之君知所以為尸者則自下之尸

橫木馬以禮人

案在式上馬以養安節樂則整衣則動二者皆有害於齊也節

羸瘦

必式乘必以几齊亦刑者不樂不弔居喪之禮毀瘠不

骨見

皆慮減性也

主人之階

門外道皆執人子之禮不忍廢

形視聽不衰升降不由阼階出入不當門隧居喪之

禮頭有創平則沐身有瘍羊則浴有疾則飲酒食肉

如舊居喪之禮

下不足以傳後上不足以奉先

以權制者也

疾止復初不勝升喪乃比於不慈不孝五十不致毀

隨年而略居喪之禮者皆所以全易盡之期

節成服杖

六十不毀七十唯衰催麻在身飲酒食肉處於内生

數死之明日為三日

飲賓從死日數三日節與生者相知

禮之極乎外

情之動於中

不知死而傷

與來日死與往日知生者弔知死者傷知生而不知

之則近於偽

不知生而弔之則近於誣

節

以貨財助喪

死弔而不傷知死而不知生傷而不弔弔喪弗能賻

事

用

與

附不問其所費問疾弗能遺去不問其所欲見人弗

三者不能徒問可憫故不問之

賜者君子

君子有守將之以禮

曲者小人

小人無厭

能館不問其所舍賜人者不曰來取與人者不問其

節之以禮節

聖城

墳堆之為不敬

引棺索墊致力以哀為主

出

所欲適墓不登壟助祭必執紼臨喪不笑揖人必違

棺與不笑義同

哭

不為客惟食志憂非歎所

作聲

春人歌

以助春

歌於巷

不苟取其速

其位望柩不歌入臨不翔當食不歎鄰有喪春不相

嫌於僱勞

泥水

引棺索

送葬不辟避塗潦臨喪則必有哀色執紼不笑臨樂

非歎所也甲 批整

每車成與則無失禮

不歎介冑則有不可犯之色故君子戒慎不失色於

節

君大夫同途而出君過宗廟而式則大夫下車

節

父

人國君撫式大夫下之大夫撫式士下之禮不下庶

節慮其怨而為變

節革路

尚武猛也亦革路尚威武故舒散

人刑不上大夫刑人不在君側兵車不式武事綴而

若垂然四路不用兵故曰德車節

書未然之事

閱已然之事

及旌德車結旌德美在內不尚史載筆士載言前有

舉類示之使知避備

小鳥

武而鳴也鳴鳴則風生而塵埃起

鴻馬也馬飛有行列與車騎相

水則載戴青旌前有塵埃則載鳴鳶前有車騎則載

虎威無亦士師象

虎狼之屬

亦有威猛軍旅之出

飛鴻前有士師則載虎皮前有摯獸則載貔貅行前

朱鳥也武青龍白虎也夕宿各旌畫旒數皆之

北斗七星也

朱鳥而後玄武左青龍而右白虎招搖在上作此旗於上以

追作士卒之怒

伐與步數

部分

監領

指正四方急繕其怒進退有度左右有局各司其局父之

誓不與俱生

常以兵器自隨

讐弗與共戴天兄弟之讐言不反兵交遊之讐言不同國

舉者屯兵之聲卿大夫不能謀國數見侵伐故多壘

無

開闕

四郊多壘此卿大夫之辱也地廣大荒而不治此亦

息節

破壞

人之所用則焚之焚之陽鬼神所用則埋之埋之

士之辱也臨喪不惰祭服敝則焚之祭器敝則埋之

王助君祭

不敢煩君之

龜筮敝則埋之牲死則埋之凡祭於公者必自徹其

使節 諱其名也

音同者

可單言 及

俎卒哭乃諱禮不諱嫌名二名不偏諱逮事父母則

庶公母早死不聞其為祖諱也故不諱

私諱不避公朝

諱王父母不逮事父母則不諱王父母君所無私諱

在大夫則諱其先君

不因避諱而易詩書之文改行事之語

事高祖則不諱曾祖以

大夫之所有公諱詩書不諱臨文不諱廟中不諱夫

對

宮門

人之諱雖質君之前臣不諱也婦諱不出門大功小

心輕服殺

慮得罪於君

慮得罪於眾

慮得罪於主人節注兵巡

功不諱入竟境而問禁入國而問俗入門而問諱外

符朝聘盟會之類

宗廟之祭冠昏之禮

節

事以剛日

甲丙戊庚 壬為剛

內事以柔日

乙丁巳辛 癸為柔

凡卜筮

今月下旬筮來月上旬主人告筮者欲用遠某日此大夫禮士賤則於旬初則筮而內之日與與祥

日旬之外曰遠某日旬之內曰近某日喪事先遠日

祭祀冠昏

命辭 為卜吉日 假因也託也尊上之辭吉凶常可憑信

事不宜急 欲盡孝也

吉事先近日曰為

去聲

日假爾泰龜有常假

過三則瀆卜不吉則止不可因而更筮筮不吉亦然

著

爾泰筮有常卜筮不過三卜筮不相襲龜為卜筮為

以之而不敬改 尊之而不敢慢

法制

筮卜筮者先聖王之所以使民信時日敬鬼神畏法

禁令

物有二而相似

事有三而不決

令也所以使民決嫌疑定猶與

去聲

也故曰疑而筮之

有疑而筮不可不信 誣日而卜以行事必須踐履不可違

節此言乘車之禮

御車者

馬杖

則弗非也日而行事則必踐之君車將駕則僕執策

防奔逸也 駕車 視車轡頭乃白於君言駕竟於車後振衣去塵從右升

立於馬前已駕僕展軫零效駕奮衣由右上上 聯貳

登車索 取馬索 驅馬以行五步即止以俟君出 僕并空手及乘置手中以手登

綏跪乘執策分轡驅之五步而立君出就車則僕并

綏授於君不登車 侍駕諸臣卻避不妨車行 按止

轡授綏左右攘辟避車驅而騶驟至于大門君撫僕

回顧 勇之至 上 下車 與 正級

之手而顧命車右就車門閭溝渠必步下車車右下

不誣十室君式則臣當下二 凡僕人之禮必授人綏

則溝渠險阻亦須下扶持之直受之非降等者且讓面不受

若僕者降等則受不然則否若僕者降等則撫僕之

讓道也 非降等者從僕之手下而自拘取之 敬王 從安

手不然則自下拘溝之客車不入大門婦人不立乘

犬馬不上於堂故君子式黃髮下卿位入國不馳入

里必式君命辱雖賤人大夫士必自御牙之介者不

拜為去其拜而笈子拜祥車曠左乘君之乘去車

不敢曠左左必式僕御婦人則進左手後右手御國

君則進右手後左手而俯國君不乘奇居宜車車上

不廣欵開代不妄指立視五嶠携車輪一式視馬

尾顧不避轂國中以策彗近馬極極摩之卹蘇沒勿沒驅塵不出

禮以相向為敬既御不得常式但便而為敬 奇邪不正之車 不得遠賜 車中不向顧是也 形如掃帚 近馬極極摩之 蘇沒 卹 勿 沒 驅塵不出

下車祭牲也

軌國君下齊齊牛式宗廟大夫士下公門式路馬乘

習儀之節既表朝服及載鞭策而不用其敬也

路馬必朝服載鞭策不敢授綏自馭以行不敢使左

尊位當式以示敬 行步調習必當路之中

必式步路馬必中道以足蹙蹙路馬芻有誅草 罰 評量年數戒慢君

物也節

有誅

曲禮下第二

承以二手

仰手當心 舉以手 屈臂當帶

天子至畜故臣奉器宜高於心

國君降於天

凡奉上者當心提者當帶執天子之器則上衡國君

子故臣奉器與心齊

大夫降於諸侯故臣奉器下於心

又在綏下

通上下貴賤言之

似不

則平衡大夫則綏妥之士則提之凡執主器執輕如

能勝

不克執主器操幣圭璧則尚左手行不舉足車輪度

地 儂折如聲之背玉佩從而濕懸垂 微俛則倚於身

小倪則垂

大倪則委於

踵立則磬折垂佩主佩倚則臣佩垂主佩垂則臣佩

地

委比皆臣立容之常

執玉其有藉者則裼星 歷

無藉

不加束帛掩而不開節不以名呼之

上卿

兩膝也次於夫人貴於諸妾

父在時老臣妻之兄女 妻

者則襲國君不名卿老世婦大夫不名世臣姪送娣

之妹

助知家事者

妾有子者節列國之君與天子之太女之子

避嗣天子之稱也

士不名家相去長妾君大夫之子不敢自稱曰余小

列國之大夫與士之子

避嗣諸侯之稱也

諸臣之子不敢與君之子同其避

子大夫士之子不敢自稱曰嗣子某不敢與世子同

君也節對者男子所有事不問疾辭不可以不能辭也

負薪賤役則不能節

名君使士射不能則辭以疾言曰某有負薪之憂侍

禮記卷之六

顧慈儂對不敢先他人而言也

節卿大夫有徙居他國者行禮之節不可變其故國之

於君子不顧望而對非禮也。君子行禮不求變俗。祭

雖去他國所行皆如其舊不可革之謂從新

祀之禮居喪之服哭泣之位皆如其國之故。謹脩其

上本國雖已三世而舊君猶任其族人於朝以承祀

此人皆來出入他國仍詔

法而審行之。去國三世爵祿有列於朝。出入有詔於

告於本國之君 則必有志小子

冠娶妻必告死必赴不忘親也

朝無君臣

國。若兄弟宗族猶存則反告於宗。後去國三世爵祿

出入雖舊君不相問猶必待興起而為卿大夫乃從以國之法

無列於朝。出入無詔於國。唯興之日從新國之法。君

名者及所命父沒而改孝子所不忍也

謚者列平生德行而為美號 不敢以已爵加其父也節

子已孤不更名。已孤暴貴不為父作謚。居喪未葬

習 朝之舊等禮

虞卒哭等禮 除服之後

改歌之詩

凶事也

言事也

讀喪禮。既葬讀祭禮。喪復常讀樂章。居喪不言樂。祭

事不言凶。公庭不言婦女。振書端書於君前。有誅倒

凡此皆不敬職業而慢上故有罰

節問吉凶 優高年 坐臥故曰雨

衣裳皆素單 所以

筴側龜於君前。有誅龜筴。几杖席葢重平素祔軫絺

涼。贈數者皆有所嫌故不入。以篋貯之。草為葢。喪屨以深衣前。衽插於帶。葢親始死。孝子以號踊踴屨為妨。故殺也。

綌不入公門。苞白表屨扱衽厭冠也不入

錄送死物於篋上 以服 若棺槨明器之類 必先告乃可入

節公朝之事不可謀於私室節

公門。書方衰催凶器不以告。不入公門。公事不私議。

有位考

所以奉先

養馬藏物

所以安身

大夫始造

君子將營宮室。宗廟為先。廡庫為次。居室為後。凡家

家事

賦民出姓卒曰儀賦

造祭器為先。犧賦為次。養去器為後。無田祿者不設

祭器可假

服不可假

賣

祭器。有田祿者先為祭服。君子雖貧不粥。祭器雖

禮記卷之六

卷一

六

丘本此室北為官室斬之是後先以濟私也

恐編

寒不衣去聲祭服為宮室不斬於丘本大夫士去國祭

君祿以辱先人

寄於爵等之同使之可用

器不踰竟境大夫寓祭器於大夫士寓祭器於士大

夫士去國踰竟境為壇善位鄉去聲國面哭素衣素裳

繩革也

簣車覆闢也哭向本國衣裳冠以素徹采緣不剪馬之鬣鬣不

素冠徹緣去聲鞮低屨素箴覓乘髦馬不蚤瓜鬣前力不

治手足之爪不以無罪自解說皆為去國故以尚喪之禮自處

節

祭食不說人以無罪婦人不當御三月而復服大夫

出聘他國見主君或慰其道路之勤苦其禮如此

士見於國君君若勞去聲之則還旋辟開再拜稽首君

不敢比賓主之禮

節此聘於他國而見卿大夫士同國則否

若迎拜則還辟不敢答拜大夫士相見雖貴賤不敵

主人敬客則先拜客客敬主人則先拜主人凡非事

來主與君尊卑遠絕此外皆答拜

節此謂大夫初為主而來見者此後朝聘則有

喪非見國君無不答拜者大夫見於國君國君拜其

常禮

主人拜辱拜其先施禮尊卑相等者

辱士見於大夫大夫拜其辱同國始相見主人拜其

節君不答拜不以施於他國之士

大夫答賤臣之拜避國之禮

辱君於士不答拜也非其臣則答拜之大夫於其臣

不以行禮為嫌

鬼獵也

澤廣故曰圍

雖賤必答拜之男女相答拜也國君春田不圍澤大

羣聚故曰掩 麇獸子通稱以其微故曰取

節

不殺牲為盛饌

夫不掩羣士不取麇送郊歲凶年穀不登君膳不祭

不掃除

不作樂

大夫食黍稷加梁今不加

肺馬不食穀馳道不除祭事不縣玄大夫不食梁士

飲酒不樂君無故王不去世身大夫無故不徹縣玄士

無故不徹琴瑟士有獻於國君他日君問之曰安取何所得彼

彼再拜稽首而后對大夫私行出疆必請友必有獻請於君

士私行出疆必請友必告君勞去之則拜問其行拜國君有社稷者

而后對國君去其國止之曰奈何去社稷也大夫曰大夫有宗廟者

奈何去宗廟也士曰奈何去墳墓也國君死社稷大君臨天下之總稱

夫死衆士死制君天下曰天子朝春諸侯分職授政宗廟祀辭 事親之辭

任功曰予一人踐阼臨祭祀內事曰孝王某外事曰郊社

嗣王某臨諸侯吟軫於鬼神曰有天王王某甫崩曰天事神之辭 巡狩至諸侯之國必使祝史致鬼神當祭者之祭

王崩復曰天子復矣告喪曰天王登假言所升高遠措之廟立自稱一人以事皆獨運權不下移也

之主曰帝天子未除喪曰子小子生名之死亦名之謙不敢稱一人

天子有后有夫人有世婦有嬪有妻有妾天子建天自后而下皆三因而增其數

官先六大禘曰大宰大宗大史大祝大士大卜典司大所掌

六典天子之五官曰司徒司馬司空司士司寇典司道常典 與天官列為六 敷五典 統六師 居四民 詔勳祿 刑暴亂

禮記卷之六

五官屬吏之羣衆

藏物之所

藏六穀

藏材木

藏水物

藏菽藿薪

藏器物

藏貨財

五衆天子之六府曰司土司木司水司草司器司貨

陶人瓦人 築民治民 玉人磨人 輪人輿人 函人 人

典司六職天子之六工曰土工金工石工木工獸工

繪畫設色

六工所用師歲終司徒以下五官各致其功獻于王

天子之三公

長吏

草工典制六材五官致貢曰享功也五官之長曰伯

各職主所治之方

擯者天子接賢之人

擯者之辭

此伯是天子同姓天子稱爲伯若若

是職方其擯於天子也曰天子之吏天子同姓謂之

異姓則稱爲伯舅皆親之辭

老臣采地之外

伯父異姓謂之伯舅自稱於諸侯曰天子之老於外

依本爵而言

采地之內

君其地而言天下九州天子於每州之中擇諸侯之賢者入加之命使王州內之列國

曰公於其國曰君九州之長入天子之國曰牧天子

視伯雖少降亦父黨之親也

禮伯舅雖不向亦母黨之親也

與國內臣民言

同姓謂之叔父異姓謂之叔舅於外曰侯於其國曰

九州之外不過子男之國

雖或有助益地至侯伯之數其益亦不過子

與臣民言

君其在東夷非狄西戎南蠻雖大曰子於內自稱曰

善 夷狄之境

天子老臣

四夷之君非爲牧者故曰小侯

若年

不穀於外自稱曰王老庶方小侯入天子之國曰某

人介人之類

依其本爵特立無德之稱

狀如屏風天子見諸侯則依而立負之而南面以對

人於外曰子自稱曰孤天子當依上而立諸侯北面

諸侯

秋見曰覲取其勤王之義

門屏之間皆立以待諸侯之至

而見現天子曰覲天子當宁反而立諸公東面諸

春見曰朝取其來朝之早

在期目前

偶遇

及期日

閑隙之地

侯西面曰朝諸侯未及期相見曰遇相見於郤隙地

聚 比年小聘三年大聘小聘大夫往大聘卿往

以言相要約爲信

臨

曰會諸侯使大夫問於諸侯曰聘約信曰誓涖牲曰

節

擯者告天子之辭

凡自稱皆曰寡人不獨與民言

盟諸侯見天子曰臣某侯某其與民言自稱曰寡人

禮記卷之六

卷一

十九

亦預告賓之辭

其在凶服曰適的子孤臨祭祀內事曰孝子某侯某

諸侯推始封之君而祖故稱曾孫 幽晦之義

復稱字者臣不名君也 繼先君之德

外事曰曾孫某侯某死曰薨復曰某甫復矣既葬見

受國而見故曰類諫先君之善其請諡亦曰類

天子曰類凡言謚曰類諸侯使人使去於諸侯使者

惟上大夫可稱

幽深和敬

壯盛顯明

脩飾齊一

自稱曰寡君之老天子穆穆諸侯皇皇大夫濟濟上聲

翊舉舒暢

趨走促數不為容節

配後

士蹇蹇七良反庶人焦焦子妙反天子之妃曰后諸侯曰

扶

屬

反

齊

夫人大夫曰孺人士曰婦人庶人曰妻公侯有夫人

或因助祭或獻幽見天子

若足以任事婦足以事人

有世婦有妻有妾夫人自稱於天子曰老婦自稱於

他國之君

從君為謙

已君

未成人之稱

諸侯曰寡小君自稱於其君曰小童自世婦以下自

言卑也

自稱其名

稱曰婢子子於父母則自名也列國之大夫入天子

賓者稱其人曰某國之士

重也諸侯為天子之臣已又為諸侯之臣

在已國與人語則

之國曰某士自稱曰陪臣某於外曰子亦檣於其國

以此自稱

名節天子無外安得言出諸侯惟死是終安有生名天子德不

曰寡君之老使者自稱曰某天子不言出諸侯不生

足以言天下而言出諸侯德不處尊卑而生名君子不親惡也

名君子不親惡諸侯失地名滅同姓名為大臣之禮

明言其德

君臣以義合不合則去

不顯諫三諫而不聽則逃之子之事親也三諫而不

天合無可去之義惟其感極宜

聽則號泣而隨之君有疾飲藥臣先嘗之親有疾

此臣子之分所應

亦謹疾之道也

不以此類則有所廢

飲藥子先嘗之醫不三世不服其藥使人必於其倫

兼不數言

衣之長短則知年之長幼

問天子之年對曰聞之始服衣若干尺矣聞國君之

事神之事

年長曰能從宗廟社稷之事矣幼曰未能從宗廟社

御車

稷之事也問大夫之子長曰能御矣幼曰未能御也

主賓客各請之事

問士之子長曰能典謁矣幼曰未能典謁也問庶人

庶人力役之事

之子長曰能負薪矣幼曰未能負薪也問國君之富

舉其地之廣狹而言

如魚鹽犀象金玉錫石之類

有宰則有地食下民

數地以對山澤之所出問大夫之富曰有宰食力

賦稅之方

祭服

備

上七三命得賜車馬故以車數對

祭器衣服不假問士之富以車數對問庶人之富數

牧

節天子有天下故其祭無以不及

畜以對天子祭天地祭四方祭山川祭五祀

上聲

許又

周諸侯有國國必有方祭其所居之方而已

大夫有家曰祭五祀

歲徧諸侯方祀祭山川祭五祀歲徧大夫祭五祀歲

士不得立廟但祭先而已節

弃

不可復祀

祀無所有

徧士祭其先凡祭有其廢之莫敢舉也有其舉之莫

不可輟弃

當祭

過也以過事神弗享也節

敢廢也非其所祭而祭之名曰淫祀淫祀無福天子

毛色純而不雜

養於滌

求得而用

節庶子不敢輟祭攝

以犧牛諸侯以肥牛大夫以索牛士以羊豕支子不

祭亦必告焉

節

凡于物皆美其祝號之辭

頭

足迹豕

祭祭必告于宗子凡祭宗廟之禮牛曰一元大武豕

禮記卷之九

肥則鬣剛

充備

羊肥則毛細而柔弱

雞肥則首長

肥可為羹以獻

曰剛鬣豚曰臚突肥羊曰柔毛雞曰翰音犬曰羹獻

雉肥則足開張

兔肥則自開而視明

數割方正乾

隨及燥濕之宜

雉曰䟽踈趾兔曰明視脯曰尹祭豪魚曰商祭鮮仙

魚不饒敗則挺直

女酒水可濯漑

既涉而清者黏聚不散其香

穀之強者

魚曰臠挺祭水曰清滌酒曰清酌黍曰藿香合梁曰

菴葉亦香

粟明足以交神

立苗疏則茂盛嘉美

根本豐盛

鹽味之厚

藿其稷曰明粢容稻曰嘉蔬韭曰豐本鹽曰鹹醴何

無服之王

中廣狹長短之度節

反玉曰嘉玉幣曰量幣天子死曰崩諸侯曰薨大夫

終竟

不終其祿

濯盥無餘陳列在牀

飲其爇也

曰卒士曰不祿庶人曰死在牀曰尸在棺曰柩羽鳥

降而在下則死矣

其體腐敗漸漬也死於寇難

曰皇曰王皆以君稱尊之至也

曰降如四足曰漬自死寇曰兵祭王父曰皇祖考王

媿也

法也妻所法式

母曰皇祖妣父曰皇考母曰皇妣夫曰皇辟壁生曰

太橫而死

父曰母曰妻死曰考曰妣曰嬪壽考曰卒短折市說

節謂視天子也

朝祭服之曲領

頽下之貌不得平

曰不祿天子視不上於祿劫不下於帶國君綏妥視

着其面

有視五步左右問

上面者其氣驕知其能下人矣

帶者其神奪知其憂

大夫衡視士視五步凡視上於面則敖傲下於帶則

在平心矣

抑節人君有命今大夫士相與肆目之

傲圖書之處

寶藏貨賄之處

憂傾則奸君命大夫與士肄異在官言官在府言府

車馬甲兵之處

君臣謀謫之處

止

回顧

在庫言庫在朝言朝朝言不及犬馬輟朝而顧不有

他

他

止

鄙野

朝堂之上凡所當言

異事必有異慮故輟朝而顧君子謂之齒齒在朝言禮

豐已

卷一

王

禮記

者皆禮也

禮記卷之九

以少為貴不求備物節華與貧同物以相見

問禮對以禮大饗不問卜不饒富凡摯天子鬯釀柹

黍為

酒芬香條暢於上下天子無

諸侯圭卿羔大夫鴈士

且文飾

不能飛騰

奠于地

不敢與成人為禮也

命圭

不失類知特而飛有行列有聚

雉庶人之摯匹木童子委摯而退野外軍中無摯以

祭纓射鞬箭

石李

似栗而小捕肉脯也

纓拾矢可也婦人之摯柶柶榛脯脩取肉銀洽而棗

節致

皆主人之謙辭不敢以僥倖自期也

栗納女於天子曰備百姓於國君曰備酒漿於大夫

曰備埽去聲灑去聲

檀弓上第三

檀弓篇首言子游及篇內多言之疑是其門人所記

公儀氏仲子字魯之高姓也

而曾人知禮者以布廣一寸進言中前文於饋又向後繞於髮以仲子舍孫立喪子故為過

公儀仲子之喪檀弓免焉仲子舍其孫適而立其

禮之免以弟訖之

禮言何如

子庶檀弓曰何居姬我未之前聞也趨而就子服伯

而問故

弓問

適孫

喪子

子於門右曰仲子舍其孫而立其子何也伯子曰仲

尚

文王長子

子亦猶行古之道也晉者文王舍伯邑考而立武王

適孫

庶子

檀弓然而

微子舍其孫脂徒本而立術也夫仲子亦猶行古之

不復立游疑而復求正非孔子明辨以示之孰知舍孫立子之為非乎

節

子之於親不

道也子游問諸孔子孔子曰否立孫事親有隱而無

不分哉守事皆當理命無一定之方

極其哀毀之節

犯左右就養去聲無方服勤至死致喪三年事君有犯

臣事君各盡職守左右不得臨而越而有一定之方

而無隱左右就養有方服勤至死方喪三年事師無

無定之方

比方於親喪而以義並恩

身無衰麻心有衰戚

犯無隱左右就養無方服勤至死心喪三年季武子

成寢而吏人之墓不仁也

不改葬而又請合焉亦非孝也

成寢杜氏之葬才浪在西階之下請合葬焉許之入

法自周公始有合葬至今未改

宮而不敢哭武子曰合葬非古也自周公以來未之

合葬是大

哭是細

節子思出妻

有改也吾許其大而不許其細何居姬命之哭子上

禮為出母亦衰杖期為父後者無服伯魚子上皆父後禮不當服

孔子 作魚

之母死而不喪門人問諸子思曰昔者子之先君子

二夜出母賢者過之事

子上名

服

子思難言伯魚之過也

喪出母乎曰然子之不使自也喪之何也子思曰昔

者吾先君子無所失道道隆則從而隆道污則從而

出母服是也

則自當為母服

污伋則安能為伋也妻者是為自也母不為伋也妻

白為父後而不當服

子思欲守禮故不為出母加隆而使子服也

者是不為自也母故孔氏之不喪出母自子思始也

拜實以頭觸地哀痛之至也

先加敬於人後盡哀於己為得序也

節

孔子曰拜而后稽顙顙乎其順也稽顙而后拜願

哀常在親敬暫施於人為極自盡之道不使其易寧感意

慟隱之發

乎其至也三年之喪吾從其至者孔子既得合葬於

聖域

節

言自得者少孤不知其墓

防白吾聞之古也墓而不墳今丘也東西南北之人

恐人不知而誤犯恐已忘而難尋

封土為墓孔子名

言其宦遊無定居也

也亦不可以弗識也於是封之崇四尺孔子先反門

志

封土

高

禮記卷之四

在後

人後。雨甚。句。至。句。孔子問焉。曰：爾來何遲也？曰：防墓

問其後至之故

崩。孔子不應。三。去。孔子泣。然流涕曰：吾聞之古

死於孔悝之難

胡天

自傷其不能謹於封築

言口人敬謹

之至無事於修也

死於孔悝之難

為其主

不脩墓。孔子哭。子路於中庭。有人弔者而夫子拜之。

言為衛人所醢也。痛其禍而不忍食其似

既哭。進使者而問故。使者曰：醢之矣。遂命覆。醢。

草根陳宿期年外也故不哭

曾子曰：朋友之墓有宿草而不哭焉。子思曰：喪三日

襲飲衣衾之具

於死者無所欺 於生者無所疑 至

而殯。凡附於身者必誠必信。勿之有悔焉耳矣。三月

明器用器之屬

而葬。凡附於棺者必誠必信。勿之有悔焉耳矣。喪三

既葬自

已葬而不忘親

哀

年以為極。句。亡則弗之忘矣。故君子有終身之憂。而

禍

親之死日

節

不知父墓所在

殯母喪

無一朝之患。故忌日不樂。孔子少孤。不知其墓。殯於

禮無外殯此蓋欲人疑問或有知者告之

讀為引

五父。上之衢。路人之見之者皆以為葬也。其慎也。

聲

路

去聲

殯引飾棺以韋引以柳嬰 聖人人倫之至豈有終母之世不知父墓且母死殯於路衢皆非理也必記者之誤

蓋殯也。問於聊。鄰。曼。父。甫。之母。然後得合葬於防。

去其飾也節

陶

鄰有喪。春不相。里有殯。不巷歌。喪冠不綏。有虞氏瓦

不用薪也

火之餘燼治土為輓而周於棺坎 外棺

柩衣用以障極節

棺。夏后氏。聖。稷。周。殷。人。棺。梓。周。人。牆。置。妻。如。周。人。以

十六至十九為長殤

十二至十五為中殤 歲至

殷人之棺。梓。葬。長。殤。以。夏。后。氏。之。聖。周。葬。中。殤。下。殤。

禮記卷之...

十一為下場

七歲以下為無服之殤節禹以治水得天下故尚水色

喪事

以有虞氏之瓦棺葬無服之殤夏后氏尚黑大事歛

暮兵

黑色

湯以征伐得天下故尚金色

用昏戎事乘驪牲用玄殷人尚白大事歛用日中戎

白色

取火之勝金

赤馬

事乘翰牲用白周人尚赤大事歛用日出戎事乘駟

而黑鬣尾

節魯君哀公之曾孫

欲知居喪之禮

元牲用騂穆公之母卒使人問於曾子曰如之何對

參之子

曾孫

有聲無聲

為母

為父

厚曰饘

曰申也聞諸申之父曰哭泣之哀齊斬之情饘

稀曰粥

通以布為幕覆棺諸侯之禮也

以綃為幕備天子禮節

粥之食自天子達布幕衛也綃幕魯也晉獻公將

重耳申生異母弟即文公也

何不

殺其世子申生公子重耳謂之曰子蓋言子之

明其謬則雖必誅是使君夫所安而傷其心也

志於公乎世子曰不可君安驪姬是我傷公之心也

重耳又勸奔他國

曰然則蓋行乎世子曰不可君謂我欲弑君也天下

國皆有父行將何往

將死而告違蓋與之永訣也

申生之傳

豈有無父之國哉吾何行如之使人辭於狐突曰申

過

出奔以避禍

生有罪不念伯氏之言也以至于死申生不敢愛其

危

狐突

謀

死雖然吾君老矣子少國家多難伯氏不出而圖

去

吾君伯氏苟出而圖吾君申生受賜而死再拜稽首

雖心存孝於理非故謚為恭以但能恭順於父也節

且行祥祭之禮

乃卒是以為恭世子也魯人有朝祥而莫歌者子

禮記卷之...

卷一

二六

子路名

言子路之笑為過甚也

路笑之。夫子曰：由爾責於人，終無已夫。扶三年之喪

言去可歌之日又豈多有日月乎哉。但更過月而歌則為善矣。

亦已久矣。夫子路出。夫子曰：又多乎哉。踰月則其善

魯地縣十皆氏也

御車

也。曾莊公及宋人戰于乘丘縣。責父御，卜國

車右

大崩。公墜車而佐車授綬以登。

升車之索

言卜國微末無勇也

為右。馬驚敗績。公隊。佐車授綬。公曰：未之卜

二人遂赴闕

也。縣責父曰：他日不敗績而今敗績，是無勇也。遂死

而死。馬之驚，軍之敗，縣一無罪而死至此而明。

馬股開肉

誅其赴敵之功

之。圍人浴馬，有流矢在白內。公曰：非其罪也。遂誅之

以為謚

疾甚

曾子弟子

士之有誅，自此始也。曾子寢疾病，樂正子春坐於牀

元申皆曾子子也

不與成人並

畫飾美好

下。曾元、曾申坐於足，童子隅坐而執燭。童子曰：華而

節目平堂

簣也

使童子勿言口

如有所驚

晬。大夫之簣與子春曰：止。曾子聞之，瞿然

嘆而喘氣之聲

童子復言也

曾大夫

曰：呼。呼曰：華而晬。大夫之簣與。曾子曰：然。斯季孫之

急

賜也。我未之能易也。元起，易簣。曾元曰：夫子之病革

亟

動

矣。不可以變。幸而至於旦，請敬易之。曾子曰：爾之

童子

小人

愛我也。不如彼君子之愛人也。以德細人之愛人也

且止

此見曾子因童子之言而獲考終之正

以姑息。吾何求哉。吾得正而斃焉。斯已矣。舉扶而易

死節孝子匍匐而哭心形克屈如行窮途前無所去之地 目視不定之貌 如失

之友席未安而沒始死克克如有窮既殯聖聖履如

物索之而不得 傍徨無依之貌 小祥 愷笑日月之速

有求而弗得既葬皇皇如有望而弗至練而慨然祥

情意寥廓不樂 節戰死者復以衣不以失郊師雖勝而足其物者多軍中無衣故曰天 招魂 魯地

大而廓然邾婁問復之以矢蓋自戰於升陘刑始也

喪用者以衰不以髮時家家有喪故擊而相弔

魯婦人之髻莊華反 去而弔也自敗於臺孤 給 台

節字 子春 夫子兄女也

始也南宮縚明之妻之姑之喪夫子誨之髻曰南母

太高 誦助辭 大廣 漆木 舊

從從總一爾爾毋扈扈戶爾蓋榛以為笄長丈尺而總

長八寸 節魯大夫 祭名澹澹然平安之意 不作 雖比次婦人當御者猶不復衰

八寸孟獻子禫大 感 縣 玄 設 樂而不樂洛 比 界 御而不

入夫子曰獻子加於人一等矣孔子既祥五日彈琴

以見餘哀未忘 吹笙 歌曲 孔子弟子 以絲為屨飾以組為冠飾節

而不成聲十日而成笙歌有子蓋既祥而絲屨組纓

二者言其變 吉之速也 三者皆非正命制禮在所不弔

死而不弔者三畏戰陣畏 厭 壓 立 巖

而一死 而一死 而一死

子路有姊之喪可以除之矣而弗除也孔

言兄弟少故重姊之服耳

子曰何弗除也子路曰吾寡兄弟而弗忍也孔子曰

謂知事性之道而行之皆有不必於親志

先王制禮行道之人皆弗忍也子路聞之遂除之木

齊也 以從先人之法卒孫不敢忘本也

公封於營丘比界及五世皆反葬於周君子曰樂岳

禮記卷一 卷一 二天

禮記卷之... 由起 遺 狐生樂於丘死猶

樂洛其所自生禮不忘其本古之人有言曰孤死正

丘窟藏首土仁也伯魚之母死期葬而猶哭夫子聞

之曰誰與平聲哭者門人曰鯉也夫子曰嘻希其甚也

伯魚聞之遂除之舜葬於蒼梧之野蓋三妃未之從

也季武子曰周公蓋祔曾子之喪浴於爨室大功廢

業或曰大功誦可也子張病召申祥而語去聲之曰君

子曰終小人曰死吾今日其庶幾乎曾子曰始死之

奠其餘閣疫置飲也與平聲曾子曰小功不為位也者

是委巷之禮也子思之哭嫂也為位婦人倡踊申祥

之哭言思也亦然古者冠縮縫今也衡橫縫故喪冠

之反吉非古也曾子謂子思曰彼吾執親之喪也水

漿不入於口者七日子思曰先王之制禮也過之者

俯而就之不至焉者跂棄而及之故君子之執親之

喪也水漿不入於口者三日杖而后能起曾子曰小

裁抑 及 引進 至 中制也 倚杖

卷一 三五

日月已過始聞其死追而為之服也大功以上則然小功輕故不稅

不知何人意必與

功不稅他外則是遠兄弟終無服也而可乎伯高之

孔子厚者

賻贈者

貨五匹

四馬

喪孔氏之使者未至冉子攝束帛乘去馬而將之孔

禮在誠不在物冉子徒以財行禮空使天子不得盡誠于伯高

告死

子曰異哉徒使我不誠於伯高伯高死於衛赴於孔

兄弟本內親也

父友聯於父外親也

子孔子曰吾惡烏乎哭諸兄弟吾哭諸廟父之友吾

師授業其親視父

友輔仁其親視兄弟

哭諸廟門之外師吾哭諸寢朋友吾哭諸寢門之外

泛交者

若哭伯高於野則已疏於寢則太重

所知吾哭諸野於野則已疏於寢則已重夫由賜也

為子貢而來則賜生之禮在子貢

見我吾哭諸賜氏遂命子貢為之主曰為爾哭也

知伯高而來則傷死之禮在伯高或拜或不拜凡以稱情耳

節

居喪而還祭

來者句拜之知伯高而來者勿拜也曾子曰喪有疾

此皆慮其不勝喪而已

味

草之滋木之滋

節

食肉飲酒必有草木之滋焉以為薑桂之謂也子夏

以哭甚故喪明也

喪平其子而喪去其明曾子弔之曰吾聞之也朋友

聲

去

怨於一不悲其無罪

喪明則哭之曾子哭子夏亦哭曰夫乎子之無罪也

子夏名

曾二水名

曾子怒曰南女汝何無罪也吾與女事夫子於洙泗

子夏所居

不推尊夫子使人疑夫子無

之間退而老於西河之上使西河之民疑女於夫子

以異於子夏

居視之喪民無見辨

爾罪一也喪平爾親使民未有聞焉爾罪二也喪爾

聲

哭子

而至於喪明其愛子過於愛親可知

子喪爾明爾罪三也而曰爾何無罪與平子夏投其

杖而拜曰吾過矣吾過矣吾離去羣而索悉名居亦

有罪而不自知正寢中似有疾故問之中門外似有喪故弔之

已矣矣夫晝居於內問其疾可也夜居於外弔之可

也是故君子非有太故不宿於外非致齊齊戒也非疾

也不晝夜居於內高子臯之執親之喪也注血三年

也大笑露齒微笑不露齒言人不能也節喪服

未嘗見現齒君子以為難衰與其不當去物也寧無

衰齊數也喪服宜敬坐起必正不可偏倚大功雖輕不可著衰服而為勤勞之節

衰齊衰不以邊坐大功不以服勤孔子之衛遇舊

館人之喪入而哭之哀出使子貢說脫驂而賻之子

貢曰於門人之喪未有所說驂說驂於舊館無乃已太

重乎夫子曰子鄉去者入而哭之遇於一哀而出涕

子惡去夫涕之無從也小子行之必當行孔子在衛

有送葬者而夫子觀之曰善哉為喪乎足以為法矣送其親就葬

小子識志之子貢曰夫子何善爾也曰其往也如慕攀號不忍之形

其反也如疑此孝子不忍一死子貢曰豈若速反而虞知其禮之常而不察其情之至矣

禮記卷一

禮記卷一

見如慕如疑少不易言

獻祥

虞乎。子曰：小子識之。我未之能行也。顏淵之喪，饋

祭之肉

以和平之聲散感傷之情

節

祥肉。孔子出受之，入彈琴而后食之。孔子與門人立

又手以右手在上

好

拱而尚右。二三子亦皆尚右。孔子曰：二三子之嗜學

節

早起反

也。我則有姊之喪，故也。二三子皆尚左。孔子蚤作，負

杖以扶身

寬縱自適之貌

棟梁之木

手曳杖，消搖於門。歌曰：泰山其頽乎？梁木其壞乎？哲

死

人其萎乎？既歌而入，當戶而坐。子貢聞之曰：泰山其

泰山為衆山所仰，梁木亦衆木所仰，而放者猶哲人為衆人所仰望而必效也

頽，則吾將安仰？梁木其壞，哲人其萎，則吾將安放。

上聲

幾

夫子殆將病也。遂趨而入。夫子曰：賜爾來何遲也？夏

殯於昨孝子不忍死其親示猶在昨以為主

主階

后氏殯於東階之上，則猶在昨也。殷人殯於兩楹之

夾於主階室階日之中

如客

間，則與賓主夾之也。周人殯於西階之上，則猶賓之

孔子名

言昨夜

饋

知是凶徵

也。而丘也殷人也。予疇昔之夜，夢坐奠於兩楹之間

又自解夢奠之占云

誰能厚已而使用面坐於尊位此必殯之兆也

夫明王不興而天下其孰能宗予？予殆將死也。蓋寢

節

疾七日而沒。孔子之喪，門人疑所服。子貢曰：昔者夫

如

亦如喪子而

子之喪，顏淵若喪子而無服，喪子路亦然。請喪夫子

實行何為不可復反

也。且胡為其不可以反宿也。從者又問諸子游曰：禮

自備下而戶內而阼而客位而庭而墓而節遠於節此謂

有進無退豈可推

與。子游曰：飯於牖下，小歛於戶內，大歛於阼，殯於客

位。祖於庭，葬於墓。所以即遠也。故喪事有進而無退。

曾子聞之曰：多矣乎！子出祖者，曾子襲裘而弔。子游

凡弔喪之禮主人未變服而弔者皆

服故襲裘而弔是也。主人變服後弔者雖著朝服而加武以經故襲裘帶經而入是也。曾子徒知喪事為凶不知始死時尚

從吉此所以始非子游而終善之也。

者如之何其禘裘而弔也。主人既小歛，袒括髮。子游

趨而出，襲裘帶經而入。曾子曰：我過矣！我過矣！夫夫

是也。子夏既除喪而見，視子之琴，和之而不和，彈之

而不成聲，作而曰：哀未忘也。先王制禮而弗敢過也。

除哀未忘

子張既除喪而見，子之琴，和之而和，彈之而成聲，作

禮必三年而除喪不敢不勉而至此日月也

衛將軍文子彌牟之弟惠子廢適了虛立

而曰：先王制禮不敢不至焉。同寇惠子之喪，子游為

與

調

衣已盡

去之麻衰，牡麻經。文子辭曰：子辱與彌牟之弟游，文

辱為之服，敢辭。子游曰：禮也。文子退，反哭。子游趨而

就諸臣之位。文子又辭曰：子辱與彌牟之弟游，又辱

在門東而南近南

辭其服 非為非禮之服以幾之非真禮也

文子名

禮記卷之三

禮記卷之三

辨其立於臣位

文子覺其譏矣

為之服又辱臨其喪敢請子游曰固以請文子退扶

正喪主之位

適的子南面而立曰子辱與彌牟之弟游又辱為之

惠子適子各

就喪主之位

門東近正禮之正

服又辱臨其喪虎也敢不復位子游趨而就客位將

也即彌牟

禮無言人於除喪之後亦無除喪後受人之弔也

文子之子

不純吉亦不純凶

軍文子之喪既除喪而后越人來弔主人深衣練冠

神主所在不哭而垂涕時已過而哀未忘也

近於禮也蓋其疏

待于廟垂涕洟于游觀之曰將軍文氏之子其庶幾

禮之變

雖無此禮而為之禮

舉動皆中節

子生三月而父名之

少時便稱其甫五十五

乎亡於禮者之禮也其動也中切名冠字五十

某用稱伯仲凡以立謚凡此皆周道

麻在首在腰皆曰絰

聲

言卒子有

人死掘室中地作

以伯仲死謚周道也經也者實也忠實之心

以以麻穿坎上戶於牀上浴之令汁入坎

而浴毀竈以綴足之足冷強不可着屨用毀竈及葬

廟至齊則毀廟門西牆而出

學於孔子者行一節魯叔仲皮之子

毀宗躡行出于大門殷道也學者行之子柳之母死

子柳弟也

喪事合用之物

言無財為用

嫁之也

子碩請具子柳曰何以哉子碩曰請粥庶弟之母

子柳曰如之何其粥人之母以葬其母也不可既葬

以貨財助喪事曰賻

子碩欲以賻布之餘具祭器子柳曰不可吾聞之也

惡因死者而為利

此是古人安貧守禮如此

節

圖

君子不家於喪請班諸兄弟之貧者君子曰謀人之

象死而義不忍獨生焉得不死

國危而身不可獨存安得不死

登

軍師敗則死之謀人之邦邑危則亡之公叔文子升

名媛二子皆衛大夫

欲奪人之地為身後計

於瑕丘。蘧伯玉從。去聲文子曰：樂哉斯丘也！死則我欲

言文子樂於瑕丘

請九行以去惡其事而不欲聞也節地名

葬焉。蘧伯玉曰：吾子樂之，則瑗于願請前，弁人有其

泣聲若孺子無長髮而下之節

母死而孺子泣者。孔子曰：哀則哀矣，而難為繼也。夫

流於後

續於前 若孺子之泣無節則不可傳而繼矣節

禮為可傳也，為可繼也。故哭踊有節。叔孫武叔之母

舉尸以出

招髮當在小歛後尸出前今武叔得尸出尸然後袒括大禮節矣故子

死，既小歛，舉者出，尸出戶，袒，且投其冠，括

游反言以譏之也

節君疾時

僕人之長 扶其右体 射人之長 扶其左体

髮。子游曰：知禮，扶君，卜，僕人師扶右，射人師扶左，君

君薨遷尸仍用此人節母之姊妹

母之兄弟

無服

薨，以是舉。從，母之太舅之妻，二夫，扶人相為服。

所以禮經不載

細麻節

給於趨事

語助

君子未之言也。或曰：同襲總，喪事欲其縱縱，爾吉。

從容中禮

急

躡節

雖有

事欲其折折，爾故喪事雖遠，其既不陵節，吉事雖

立而待事之時不可失於怠惰

節野 太舒

細今為 君子行禮之道得緩急之節

止不怠，故騷騷爾則野，鼎鼎爾則小人。君子蓋猶猶

棺衣之屬

嫌不以久生期止親

所謂交衽衾冑死而后制者也

爾，喪具，君子耻具，一日二日而可為也者，君子弗為

節

雖異也恩在可親

與子同服

雖同

也。喪服，兄弟之子猶子也，蓋引而進之也。嫂叔之無

居義在可嫌

不相為服

已嫁則服輕

言其夫受之而服

服也，蓋推而遠之也。姑姊妹之薄也，蓋有受我而

為杖期以厚之

節

厚之者也。食於有喪者之側，未嘗飽也。曾子與客立

於門側其徒趨而出曾子曰爾將何之曰吾父死將

所為館舍

出哭於巷曰反哭於爾次曾子北面而弔焉孔子曰

謂以禮往送死者極以死者之禮待之是無愛親之心

行

極以生有之禮待之是無

之死而致死之不仁而不可為也之死而致生之不

獨理之謂

行

籩簋之屬

無勝絲

九器無靈光之沐

知去聲而不可為也是故竹不成用瓦不成味沫木不

雕斲之文

不可彈調

無懸挂之

成斲琴瑟張而不平竽笙備而不和有鍾磬而無篋

物則不可擊凡此皆不致死亦不致生以神明之道待之也

筓巨虞巨其曰明器神明之也有子問於曾子曰問

失位曰喪

乏

廣

喪去聲於夫子乎曰聞之矣喪欲速貧死欲速朽有子

曾子名

曰是非君子之言也曾子曰參也聞諸夫子也有子

援子游為証

又曰是非君子之言也曾子曰參也與子游聞之有

非正之言

子曰然然則夫子有為去聲言之也曾子以斯言告於

子游子游曰甚哉有子之言似夫子也昔者夫子居

即桓雅

外棺

於宋見桓司馬自為石椁三年而不成夫子曰若是

其靡也死不如速朽之愈也死之欲速朽為去聲桓司

魯大夫仲孫閱也

欲朝君行賂以求復位

馬言之也南宮敬叔反必載寶而朝夫子曰若是其

貨也喪不如速貧之愈也喪之欲速貧為敬叔言之

禮記所見之有據

也。曾子以子游之言告於有子。有子曰然。吾固曰非

夫子之言也。曾子曰子何以知之。有子曰夫子制於

皆有厚薄之度

中都四寸之棺五寸之槨以斯知不欲速朽也。昔者

適楚

先使子夏往

繼使亦有欲觀楚國

夫子失魯司寇將之荆蓋先之以子夏又申之以冉

其可處之位

節齊大夫召伯齊強魯弱不容略其赴

有以斯知不欲速貧也。陳莊子死赴於魯魯人欲勿

以縣子知禮

十睡為束

哭繆公召縣子而問焉。縣子曰古之大夫束脩

遺也人臣無外交束脩雖微亦以出境

之問不出竟境。雖欲哭之安得而哭之。今之大夫交

墓時

君弱臣強大夫專盟會之事以與國口相交接此變禮之由也

政於中國雖欲勿哭焉得而弗哭。且臣聞之哭有二

出於不能也

出於不得已也

道有愛而哭之有畏而哭之。公曰然然則如之何而

非所當哭之人哭於非所當哭之廟

勢之所迫

節原憲

可。縣子曰請哭諸異姓之廟於是與哭諸縣氏仲憲

以不堪用之器送之使民知死者之無知

以祭器之可

言於曾子曰。且丘氏用明器示民無知也。殷人用祭

用者之使民知死者之有知

明器祭器並用

不以為有知亦不以為無知

以其

器示民有知也。周人兼用之示民疑也。曾子曰其不

非言也

夏殷所用各是時王之制非謂有知無知也若如意言則夏后氏何為而恐以無知待其

然乎。其不然乎。夫明器鬼器也祭器人器也。夫古之

親乎

人胡為而死其親乎公叔木

式樹反

有同母異父之昆

同父母之兄弟期則此同母異父者當降而為大功也

弟死問於子游子游曰其大功乎狄儀有同母異父

子夏舉以答狄儀

之昆弟死問於子夏子夏曰我未之前聞也魯人則

因狄儀此問而今皆行之

為之齊衰狄儀行齊衰今之齊衰狄儀之間也子思

凡所行禮四方人

之母死於衛柳若謂子思曰子聖人之後也四方於

觀之以為法則

慎依禮而行勿有論也

子乎觀禮子益慎諸

語助

子思曰吾何慎哉吾聞之有

禮所得為

則弗待行其禮

時不可為

子思

其禮無其財君子弗行也有其禮有其財無其時君

於母禮所得為財不能備而時弗可行

節

殷世以上貴不降賤

子弗行也吾何慎哉縣子瑣曰吾聞之古者不降上

叔伯下謂旁子弟各以本屬之親輕重服之

處為祭

下各以其親滕伯文為孟虎齊衰其叔父也為孟皮

孟為叔父

節

買時外尚要精好

齊衰其叔父也后木曰喪吾聞諸縣子曰夫喪不可

比是孝子當為軍非是又再喪屬而自我死亦然記禮者義且失言

節

不深長思也買棺外內易我死則亦然曾子曰尸

節

未設飾故帷堂小斂而徹帷仲梁子曰夫婦方亂故

節

帷堂小斂而徹帷小斂之奠子游曰於東方曾子曰

於西方斂斯席矣小斂之奠在西方魯禮之未失也

隆之相而細而疎

縣子曰：浴衰總，裳非古也。

五服一以麻各有升數若終衰總裳取輕涼非

減子蒲名復則呼各哭豈可呼名

古子蒲卒，哭者呼減子，卑曰：若是野哉！哭者改之，杜

制子喪親悲迷不復自知禮飾事儀皆須人相導

粗略也

橋之母之喪，官中無相，以為法也。夫子曰：始死，羔

乃朝冠養族者甚厚之治死則易朝服着深衣時有不易者故記者引之

表玄冠者，易之而已。羔裘玄冠，夫子不以弔。子游問

法於儀切

喪具，夫子曰：稱家之有亡。子游曰：有無惡乎？齊

還葬謂斂畢即葬

而待日月之期

夫子曰：有母過禮，苟亡矣。斂手足，形還，旋葬，縣玄棺

以手將棺而丁不敲碑也無財不可為禮

賁司死者

禮始死尸置地復而不生襲

而封。人豈有非之者哉？司士賁告於子游，曰：請襲

於材改首以請所請是游不據禮容而輒設縣子識之

於大

子游字

如禮自也出

於牀。子游曰：諾。縣子聞之，曰：汰哉！叔氏專以禮許人

言其多於禮也

宋襄公葬其夫人，醯醢百甕。曾子曰：既曰明器矣，而

家臣

下士還

四方暉布

手其非廉節書

又實之。孟獻子之喪，司徒旅歸四布。夫子曰：可也。讀

曰賜助主公送葬既訖則甚且多與物下布版也行讀之

既奠而又讀

齊矣

賜。曾子曰：非古也。是再告也。成子高寢疾

入臥內請問遺命

急

死也

慶遺，入請曰：子之疾革矣。如至乎大病，則如之

去聲

不葬人耕墾之地

何？子高曰：吾聞之也。生有益於人，死不害於人，吾縱

生不能利澤及於人

選不耕墾之

生無益於人，吾可以死。害於人乎哉？我死，則擇不食

禮記卷之四

之地而葬我焉。子夏問諸夫子曰：居君之母與妻之

義則後

會通之貌

朋友自遠而來

喪居處言語飲食，皆苦且爾。賓客至，無所館。夫子曰：

葬

即成之高

生於我乎館，死於我乎殯。國子高曰：葬也者，藏也。藏

衣服

為身之飾

也者，欲人之弗得見也。是故衣足以飾身，棺周於衣

外棺

更封壤為培種樹以標之

槨，周於棺。土周於槨，反壤樹之哉。孔子之喪，有自燕

子以為聖人之葬人乎

旋辭

乃入

來觀者，舍於子夏氏。子夏曰：聖人之葬人，與平人

之葬聖人也

謙辭也

言封土有四益之形

築土為墳

之葬，聖人也。子何觀焉？昔者夫子言之曰：吾見封之

聖之高

平旁殺而南非長也

旁廣下卑

若堂者矣，見若坊者矣，見若覆者矣，見若覆方夏屋者矣，見

上狹如刃

二者功力多而難成，此則儉而易就，故俗謂之馬鬣封。馬鬣，鬣之上肉薄封形似之。

今封築孔子墳

若斧者矣。從若斧者焉。馬鬣封之謂也。今日而三

一日三次斬板即封畢而止

庶幾

乎哉？疑辭亦兼不敢質言。卒哭後以葛易首麻，經唯麻帶不變。節五

斬板而已。封尚行，夫子之志乎哉？婦人不葛帶，有薦

穀新熟而薦，禮如月朔之奠也。

節

節

新如朔奠。既葬，各以其服除。池視重平雷生時屋有

諸侯即造棺

漆之堅強

每年一漆

柳車亦象之。設池於車，君即位而為柩。辟辟歲一漆之

覆幣甲之下

牆帷之上

君即位而為柩

襲欽堂上設帷

藏焉。復，禭肩齒，綴拙足，飯上聲。實米，中設飾。帷堂並

節生時與他人有恩，識死者使人赴告。若大夫以上，父兄命之。節主侯

作復至帷堂六父兄命赴者。君復於小寢，犬寢，小祖

大祖廟

不巾覆脯醢可無覆凡覆之者必祭肉

大祖庫門四郊喪不剝奠也與平祭肉也與節既殯旬

分列暴乾為棺之木

以象朝時之食

以象夕時之食

節未殯哭不絕聲既殯哀至則哭奠

而布材與明器朝奠日出夕奠逮日父母之喪哭無

無時也

小祥後為君出使必祭告俾親知其已反節小祥以練為中衣淺絳色節及夜之緣小祥後男子去首

時使必知其反也練練衣黃裏練七緣去葛去要去

麻經惟餘要葛

飾

瑱克耳吉時君大夫士皆用之掩耳君王為之初喪去飾無瑱小祥後微飾用角

經繩屨無絢角瑱吐練鹿裘衡橫長祛祛袖口袂之緣裼之

節

冬時喪衣裏用鹿皮小祥後易

有殯聞遠兄弟

可也橫廣者又設祛漸向吉故加裼節死者既互之知識其兄弟雖與死不同居我

總亦往哭否則雖鄰不往

之喪雖總必往非兄弟雖鄰不往所識其兄弟不同

皆當躬所以成往來之情義也節

水牛兕牛之革耐濕故為親身之棺二革合被為三重

居者皆弔天子之棺四重平水兕似革棺被之其厚

植木亦耐濕為三重梓木為屬棺大棺

四方悉周匝也

直

三寸也移棺一梓棺二四者皆周棺束縮二衡橫三

連合棺與蓋之際

天子山柏木之頭為椁

衽每束一柏椁以端長去六尺天子之哭諸侯也爵

色如爵綠衣也

此記者之言非或人之說節

弁經紂緇衣或曰使有司哭之為去之不以樂食天

用木業棺而四面空之

輜車載棺蓋輿為龍繡覆棺之衣為斧文從椁大覆於棺

又四注為屋

子之殯也敢才宮塗龍輜春以椁加斧于椁上畢塗

以覆於上而四面盡塗之

分別異姓同姓為位以哭

屋天子之禮也唯天子之喪有別彼列姓而哭魯哀

誅列其生之實行大聖之行其盡列但言天不留此老成而無有佐我之位以寓傷悼之義

公誅孔丘曰天不遺耆老莫相去予位焉嗚呼哀哉

節

喪冠

傷祖宗基業

尼父上國亡大縣邑公卿大夫士皆厭于葉冠哭於

虧損

自貶損也

傷土地封疆之股削

社也哭非其地

犬赤廟三日句君不舉或曰君舉而哭於后土孔子

又宜倉卒使人驚

以物遺人曰稅身未顯者內不可專家財外不可私恩惠

節

惡野哭者未任者不敢稅人如稅人則以父兄之命

禮者諸臣有哭之禮雖依子居位則不容先後節大解

禫后月也則可作樂

節墓之小者置之殯

士備入而后朝夕踊祥而縞是月禫徒月樂君於士

上以承塵

有賜布亦

檀弓下第四

言送殯是車之禮君謂國君

載遺奠祭牲送亡者

專官五等諸侯

君之適長殯車三乘公之庶長殯車一乘大夫之適

言送殯是車之禮

受命於君者

以君思厚節

長殯車一乘公之衰諸達官之長杖君於大夫將葬

殯官 棺已行孝子攀號不忍君命引之奪其情也

板車遂行

或引

弔於宮及出命引之三步則止如是者三君退句朝

於朝廟之時

及弔於次舍

節始衰之年

不徒行遠弔

不以筋力為禮節

亦如之衰次亦如之五十無車者不越疆而弔人季

適有齊衰之服遂服以問疾

武子寢疾矯矯固不說脫齊咨衰而入見曰斯道也

大夫之門不當釋凶服惟君曰脫耳

美 言失禮之

將亡矣士唯公門說脫齊衰武子曰不亦善乎君子

顯者人皆可失禮之微者惟君子能表明之

武子之門

弔於主人或有殯歛之事

表微及其喪也曾點倚其門而歌大夫弔當事而至

則擯者以其事告若非當事下堂迎之

歡

無外事

則辭焉弔於人是日不樂婦人不越疆而弔人行弔

皆為餘哀未忘

節

引極車之索

之日不飲酒食肉焉弔於葬者必執引去若從柩及

引棺索節 國君弔諸臣之喪 主人當往拜謝

若無主後

同州及並喪人往拜可也

壙上聲皆執紼喪公弔之必有拜者雖朋友州里舍人

來承助喪事

謝其辱臨重

此謂其長之微賤者

君於

可也弔曰寡君承事主人曰臨如字君遇柩於路必使

民有父母恩 節適子為主庶子卑賤不敢為主受弔

節聞妻兄弟喪未往弔時禮也

妻之父

人弔之大夫之喪庶子不受弔妻之昆弟為父後者

正寢

甥服舅總故命已下為主受弔拜室

謂子之父即哭妻兄弟者

死哭之適的室子為主袒免時哭踊夫入門右使人

弔

交游弔

已之父

立於門外告來者狎則入哭父在哭於妻之室非為

別于適節

異國

燕寢列室遠殯

父後者哭諸異室有殯聞遠兄弟之喪哭于側室無

大門

節

側室哭于門內之右同國則往哭之子張死曾子有

以母之服哭朋友之喪踰禮已甚

止之

母之喪齊衰而往哭之或曰齊衰不以弔曾子曰我

義隆往哭而不行弔禮

節

哀公之子

贊相禮事之尊右公在右為尊節

弔也與平聲哉有若之喪悼公弔焉子游擯由左齊穀

襄公夫人

自曾而嫁出姊妹大功之服

告

王姬之喪魯莊公為之大功或曰由魯嫁故為之

禮也

或人不知以為外祖服小功妾也

節

服姊妹之服或曰外祖母也故為之服晉獻公之喪

重耳逃難在狄

使者傳穆公之言

死一在代之際

秦穆公使人弔公子重耳且曰寡人聞之亡國恒於

指重耳

端靜

夫位

斯得國恒於斯雖吾子儼然在憂服之中喪去聲亦不

勉其奔喪及國以謀襲位

此時秦亦有納之志

重耳舅字子犯

可父也時亦不可失也孺子其圖之以告舅犯舅犯

言當辭而不受

失位去國之人無以為寶

仁愛思親乃其實也

言是凶禍大事

曰孺子其辭焉喪

去聲

人無寶仁親以為寶父死之謂

及國之利

天下之人誰能解說我為無罪乎

何又因以為利而天下其孰能說字之孺子其辭焉

謝其來弔

言出亡在外不得名喪也

公子重耳對客曰君惠弔亡臣重耳身喪父死不得

致君愛慮我也

求位

與去聲於哭泣之哀以為君憂父死之謂何或敢有他

之志 辱君惠弔之義

頭至地

不成拜

不再與使者私言

使者名

志以辱君義稽顙而不拜哭而起起而不私子顯

仁愛

為後者成拜

去聲

以致命於穆公穆公曰仁夫公子重耳夫稽顙而不

哀痛其父

不私

拜則未為後也故不成拜哭而起則愛父也起而不

與使者言是無及國之意是遠和也

殯哭之時必塞門其唯

私則遠

去聲

利也

愛父遠利

惟殯非古也自敬姜之哭

避嫌不復塞帷

節孝子之哀發於天性之極至豈可止過聖人制禮以節其哀益順於變之

命每生已

穆伯始也喪禮哀戚之至也節哀順變也君子念始

不敢以死傷生

愛親

行禱五祀來復其生

望其自陰而還

之者也復盡愛之道也有禱祠之心焉望及諸幽求

以頭觸地無復禮容

諸鬼神之道也非面求諸幽之義也拜稽顙哀戚之

痛

在痛之甚者

實米與貝合死者口中

空

非飲食之

至隱也稽顙隱之甚也飯上聲用米貝弗忍虛也不以

道明此美潔之物以實之

喪禮銘曰某氏某之柩旌所以記其事

形視不見

食道用美焉爾銘明旌也以死者為不可別已故以

記

錄其名

則不敢遺送死之道所以為盡也

其旗識

式志

之愛之斯錄之矣敬之斯盡其道焉耳

士重木長三以始死作重以依神雖非主而有主之道

重平主道也殷主綴

重埋之

凡物無飾曰重

重焉

綴此重懸於新

死者所殯之廟

周主重

徹焉奠以素器以生者有哀素之心也雖祭祀之禮

言祭祀吉禮則必自盡以致其文

主人自盡焉爾豈知神之所饗亦以主人有齊敬

撫心為碎

跳踊痛

極

有數以為之準節

去衣投冠

之心也碎

婢亦

踊哀之至也有筭為之節文也袒括

形貌之變

悲感悲者上哀情之變

非常古服

華美

髮變也愠哀之變也去

上聲

飾去美也袒括髮去飾之

最甚

哀甚則袒

哀輕則襲

限

居喪冠服純凶至若吾禮託體地中當以禮敬

甚也有所袒有所襲哀之節也弁經葛而葬與神交

以接於山川之神以素粉為弁以葛為經不敢以純凶服交神示敬也

之道也有敬心焉周人弁而葬殷人鬯

鬯火羽

而葬醮

飲粥時亡者之子亡者之妻亡者之長相此三人是大夫之家貴者

主人主婦室老為其病也君命食

之也

反哭升

廟中

平生必祀冠昏行禮之處

廟中

饋食供養之處

堂反諸其所作也主婦入于室反諸其所養也及

室者升自西階曰如之何主人拜稽顙當此時其失矣不可復也吾親矣哀痛甚也

哭之弔也哀之至也反而亡焉失之矣於是為甚殷

賓就墓所弔夫

俟友回

殷禮太質弔於墓不如弔於家者情文兼備

既封而弔

周反哭而弔孔子曰殷已慤

放

吾從周

節

國之非

禮猶未忍以鬼待親葬則終死事

通用

北方幽暗所以釋北首之義

葬於北方北首

北首向

三代之達禮也之幽之故也既

封主人贈而祝宿虞尸既反哭主人與有司視虞牲

依神

以神席

別命有目釋奠以禮地神為親記體於此

虞祭

有司以几筵舍

奠

奠於墓左反日中而虞葬日虞弗

親無所歸

忍一日離去聲也是日也以虞易奠卒哭曰成事是日

卒哭之祭

虞祭

祭

也以吉祭易喪祭明日祔于祖父告其祖以當遷他廟告新死者當入

變易禮以有他家及葬期而即葬其日尚餘不可無祭之佳也

遇剛且而接連其祭至祔而孝

此其變而之吉祭也比昇至於祔必於是日也接不

廟此

善慶祔者以不忌於鬼其親也

忍一日未有所歸也殷練而祔周卒哭而祔孔子善

節

至執桃祝執芻小臣執芻為有以刑之氣可惡辟之也

殷君臨臣喪以巫祝桃桃性辟惡鬼神畏之芻芻除穢執戈惡

臨生惟執戈今則執芻

喪禮

惡死

執戈惡

之也所以異於生也喪有死之道焉先生之所難去聲

節將奉柩以朝也

言也喪之朝也順死者之孝心也其哀離去聲其室也

訣列也

殷人尚質奉柩朝而遂殯於廟

故至於祖考之廟而后行殷朝而殯於祖周朝而遂

節

善夏之用明器從葬

知死喪之道

葬孔子謂為明器者知喪道矣備物而不可用也哀

非殷人用祭器從葬

幾

以人從死曰殉

哉死者而用生者之器也不殆於用殉乎哉其曰明

神明之道待之

以泥為車束草為人似人形

器神明之也塗車芻靈自古有之明器之道也孔子

言亦明器之類

中古以木偶人有面目機目太似人矣故孔子惡其不仁末流必有以人殉葬者

謂為芻靈者善謂為俑者不仁不殆於用人乎哉穆

魯君哀公之曾孫

儀禮齊衰孟子言三有禮則為之服冠誓何服之有與此章意以

公問於子思曰為去聲舊君及服古與去聲子思曰古之

誠之所樂與也

勢之所不得也

君子進人以禮退人以禮故有舊君及服之禮也今

引之唯恐其不高

擠之唯恐其不深

置之死地無

之君子進人若將加諸膝退人若將隊諸淵隊為

每戎之首

節魯哀公之子之死

康子曾

戎首不亦善乎又何反服之禮之有悼公之喪季昭

孫名強

武伯之子名捷

通

子問於孟敬子曰為君何食敬子曰食粥天下之達

仲孫叔孫季孫

敬子真三家不能居公室以臣禮事君四方皆知之

勉強

禮也吾三臣者之不能居公室也四方莫不聞矣勉

食粥而為毀廢之貌

我非哀戚真情處毀

而為瘠則吾能毋乃使人疑夫不以情居瘠者乎哉

違禮而食食

飯也節

司徒以官為氏

未改服

我則食如食嗣衛司徒敬子死子夏弔焉主人未小

子夏往而弔非也

改服而加經

中外

歛經而往子游弔焉主人既小歛子游出經而

夏曰聞之也與平曰聞諸夫子主人未改服則不經

齊大夫

曾子稱其知禮

禮以恭敬為本

曾子曰晏子可謂知禮也已恭敬之有焉有若曰晏

喪貴輕新乃三十年而不易是儉於已也

儉其親也

定訖即還儉於實也

子一狐裘三十年遣去車一乘及墓而反此三者皆

小包也遣奠牲體之數每車一乘則輅包大夫以上用太半

國君七個遣車七乘大夫五個遣車五乘晏子焉知

曾子主權有子主經是以二端之論不合

愧

過則矯之以不及

禮曾子曰國無道君子恥盈禮焉國奢則示之以儉

不及則矯之以中

齊太公

國儉則示之以禮國昭子之母死問於子張曰葬及

大子相禮

墓男子婦人安位子張曰司徒敬子之喪夫子相男

位乎東

位乎西

一學聞于表言歎息而止之

盡也

讀為沾

子西鄉去婦人東鄉曰噫毋無曰我喪也斯去沾現

言我為大夫今行喪禮人必盡爾專之賓為賓焉主為主

為主焉婦人從男子皆西鄉徒為賓主之辨曾無男女之嫌其失禮也不亦

其穆伯之喪敬姜晝哭文伯之喪晝夜哭孔子曰知

禮矣文伯之喪敬姜據其牀而不哭曰昔者吾有斯

子也吾以將為賢人也吾未嘗以就公室今及其死

也朋友諸臣未有出涕者而內人皆行哭失聲斯子

失親賢之禮

節

將以歛也

陳子之從祖母

也必多曠於禮矣夫季康子之母死陳褻衣敬姜曰

服飾

答

疾然法度之謂

婦人不飾不敢見舅姑將有四方之賓來褻衣何為

號慕

陳於斯命徹之有子與子游立見孺子慕者有子謂

常

喪禮之有踊我亦不知其何為而然

除

哀

子游曰子壹不知夫喪之踊也予欲去去之久矣情

踊亦如孺子之慕

慮賢者之過於情哭踊之節以殺其情

慮不肖者之不及

在於斯其是也夫子游曰禮有微猶殺情者有以故

情與起衰經(傷)使之賤服思哀

徑率行之或哀或不哀無節制

中國禮義之道則不如是

與物者有直情而徑行者戎狄之道也禮道則不然

外境會心

語助轉陶情暢則只歌咏咏歌不足斬至動聲

舞足蹈

哀樂相生

外境達心

人喜則斯陶陶斯咏咏斯猶猶斯舞舞斯愠愠斯

轉為憂戚憂深轉為歎息歎恨不泄則撫心撫心不泄則跳踊矣之極也

戚戚斯歎歎斯辟婢亦辟斯踊矣品階節斯斯之飾其禮

久長故云斯之謂禮

謂禮人死斯惡之矣無能也斯倍之矣是故制絞將葬

飾其棺

衾設柳妻為去使人勿惡也始死脯醢之奠將行

包裹牲體之遺

遣去而行之既葬而食嗣之未有見其饗之者也自

從土世制禮以來未聞有舍而不為者

上世以來未之有舍上也為使人勿倍也故子之所

欲去之者流不足以為禮之疵病也

刺次於禮者亦非禮之訾也吳侵陳斬祀殺厲師

官名

還旋出竟境陳大宰泰宰普使去於師夫差謂行

指語也

能言也 何不試

出師伐人必得彼國之罪以顯其出師之為

人儀曰是夫也多言蓋嘗問焉師必有名人之稱斯

何名

師也者則謂之何夫宰班白者曰古之侵伐者不斬祀不

度

班白者

度

度

殺厲不獲二毛今斯師也殺厲與平其不謂之殺厲

還 侵略之地 縱 謂所獲臣民

之師與曰及爾地歸爾子則謂之何曰君王討敝邑

豈可又以無名之師議之詔善辭本故能以敗亡

之罪文矜而赦之師與平有無名乎顏丁魯善居喪

循栖栖

往而不顧之貌

始死皇皇焉如有求而弗得及殯望望焉如有從而

不復知有所從故但言如不及其反又云而自息者不忍忘其親猶且行且止以待也

弗及既葬慨焉如不及其反而息子張問曰書云高

命令所希念喜悅

宗三年不言言乃謹有諸仲尼曰胡為其不然也古

諸侯適子

晉大夫名筮

者天子崩主世子聽於冢宰三年知去悼子卒未葬

晉侯處也

與君飲

奏鐘以為樂

平公飲酒師曠李調侍鼓鐘杜蕢快自外來聞鍾聲

怪之也

師曠

此酌

曰安在曰在寢杜蕢入寢歷階而升酌曰曠飲去斯

李調

凡三酌者既酌三子又自酌也

走

又酌曰調飲斯又酌堂上北面坐飲之降趨而出于

廊

汝

開發

公呼而進之曰蕢曩者爾心或開予是以不與爾言

何說

筮以乙卯紂以甲子日死謂之疾日不舉樂

紂紂異代之君悼子同體之

爾飲曠向也曰子卯不樂知悼子在堂斯其為子卯

也故以為大於子卯也

告飲之爵其不告之罪

也大矣曠也大師也不以詔是以飲之也爾飲調何

近習之臣

建禮之矣

也曰調也君之褻臣也為一飲一食忘君之疾是以

謂

職在刀匕

不專供刀匕之職

飲之也爾飲何也曰蕢也宰夫也非刀匕是其供又

敢與夫知防是以飲之也平公曰寡人亦有過焉酌

自罰其侵官之罪

寡德之人

失

而飲寡人杜蕢洗而揚解志公謂侍者曰如我死則

致意敬也

舉卿

必母廢斯爵也至于今既畢獻斯揚解謂之杜舉公

聖之以為鑒戒

至今吾國行其禮一終必舉此解

表明此解乃昔者杜蕢所舉

節

叔文子卒其子成庶請謚於君曰日月有時將葬矣

衛大夫

靈公

數

禮記

代

以龍飢餓 文子

請所以易其名者君曰昔者衛國凶飢夫子為粥與

飢餓

愛民好與曰惠

齊文豹作記

文子

國之餓者是不亦惠乎昔者衛國有難夫子以其

外內用情曰貞

文子

尊卑之大名寡之節

死衛寡人不亦貞乎夫子聽衛國之政脩其班制以

因舊典而脩舉之

蓋 道備聞曰文

與四鄰交衛國之社稷不辱不亦文乎故謂夫子貞

節衛全六

龜為卜

惠文子石駘仲卒無適子有庶子六人卜所以為

卜人吉也

古

後者曰沐浴佩玉則兆五人者皆沐浴佩玉石祁子

是忘乎忘禮也

曰孰有執親之喪而沐浴佩玉者乎不沐浴佩玉石

言

言龜之獨兆於祁子其有先知之明節齊大夫

祁子兆衛人以龜為有知也陳子車死於衛其妻與

謀議

殺人以從葬議定

所殺人

子車弟即子禽也

其家大夫謀以殉葬定而后陳子亢至以告曰夫

疾時不在家人不得以致養於是欲從人殉葬

子疾莫養於下請以殉葬子亢曰以殉葬非禮也

病

侍養

即家大夫

止

雖然則彼疾當養者孰若妻與宰得已則吾欲已不

妻與宰

當養者為當殉則不期其止而自止矣

得已則吾欲以二子者之為之也於是弗果用子路

奉養

喪葬之禮

曰傷哉貧也生無以為養死無以為禮也孔子曰

世固有二槩之養而不能歡者亦有厚葬以為觀美而反陷於僂札者知此孝與禮可得而盡也

啜菽飲水盡其歡斯之謂孝歛首足形還旋葬而無

奔齊

歸衛

以賞

椁稱去聲其財斯之謂禮衛獻公出奔反於衛及郊將

從古之人

班邑於從去聲者而后入柳莊曰如皆守社稷則孰執

絡馬鞅馬

隨

居者行者均之為國一言備言從者以

羈勒的而從如皆從則孰守社稷君反其國而有私

示私恩

班邑節

也母乃不可乎弗果班衛有太史曰柳莊寢疾公曰

雖在祭事亦必告 及其死也果當祭

若疾革亟雖當祭必告公再拜稽首請於尸曰有臣

往弔

柳莊也者非寡人之臣社稷之臣也聞之死請往不

祭服

以衣服贈死者曰襚

此雖見國君尊賢之意然非祭祀不以請使之命服而隨

釋服而往遂以禭之與之邑泰氏與縣玄潘氏表縣

大夫書到邑之券而納諸棺皆非禮矣 莊之後世子孫不易

邑書而納諸棺曰世世萬子孫毋變也陳乾干昔寢

聚

尊已乾昔子名

疾屬燭其兄弟而命其子尊已曰如我死則必大為

殺人以葬

我棺使吾二婢子夾我陳乾昔死其子曰以殉葬非

尊已守正而不從其父之亂命記者董之

節齊莊公子死

齊地名

尋

禮也况又同棺乎弗果殺仲遂卒于垂壬午猶釋正

執于以舞

吹簫以舞也以仲卒州無舞之于舞以入去有聲之簫舞不出節

之明日又萬入去上籥仲尼曰非禮也卿卒不釋季

祭為繹祭

公輸氏若其名也

年幼下棺於椁

謂以機關轉動之器下棺不用碑與繹

康子之母死公輸若方小斂般班請以機封寔將從

言魯國自有斂事

天子之制

不似祖

之公肩假曰不可夫魯有初公室視豐碑三家視桓

形如大楹諸侯(制)

試也事

豈不得休已者哉

試

楹般爾以人之母嘗巧則豈不得以其母以嘗巧者

言不得嘗巧豈於爾有所病

於是眾人遂止

昭公之子

西見魯人

乎則病者乎噫傷弗果從戰于郎公孫禺遇人遇負

避齊師 入保城邑

馬人嘆云 以徭役之煩稅歛之數使人疾苦若之

杖入保者息疲倦之餘負曰使之雖病也任之雖重

協心禦寇難猶可塞責

今卿大夫不能畫謀策

死難

言甚不可

既出此言

也君子不能為謀也士弗能死也不可我則既言矣

鄰里童子

姓名

往闕

死於敵

魯人以請者

與其鄰重童汪錡紀往皆死焉魯人欲勿殤重汪錡

成人之行欲以成人之喪禮葬之

葬以成人之禮

問於仲尼仲尼曰能執干戈以衛社稷雖欲勿殤也

蓋宜其權禮之當也

送

不亦可乎子路去魯謂顏淵曰何以贈我曰吾聞之

哀墓之無主也

不忍丘壟之無主則必有返國之期

有視曰屏

也去國則哭于墓而后行反其國不哭展墓而入諱

喪式

子路曰何以處我子路曰吾聞之也過墓則式過祀

下車節於官名

楚公子

則下工尹商陽與陳弃疾追吳師及之陳弃疾謂工

以王事勸之

使之執弓

商陽之言在手

尹商陽曰王事也子手弓而可句手弓句子射諸射

仆

了衣袍也

再生之也

掩目

之斃一人輶弓又及謂之又斃二人每斃一人揜

而不忍視 止御而不忍驅

士於朝則於燕則不與故其責輕

其目止其御曰朝不坐燕不與去殺三人亦足以反

乃能節制縱殺之心仁意與禮節並行也

命矣孔子曰殺人之中又有禮焉諸侯伐秦曹桓宣

公卒于會。諸侯請含。使之襲。襲者之事諸侯也。襄公

禹貢州名楚本號也

朝于荆康王卒。荆人曰：必請襲。魯人曰：非禮也。荆人

之事待襄公襄公則以人臣之事臨荆人

此適權變之宜足以重臣節

強之。巫先拂柩。臨臣喪之禮。荆人悔之。滕成公之

上聲

桓公七世孫

魯君居書

世孫

副

滕之近郊叔宣殺懿伯為

喪使子叔敬叔弔進書。子服惠伯為介及郊為聲。懿

其家所怨恐惠伯殺已故不敢先

君命所為

惠伯知其意而開釋之記惠伯之知禮

云懿伯也

伯之忌不入。惠伯曰：政也不可以叔父之私。不將公

日

節魯君

除開道路

畫宮室之位

事遂入。哀公使人弔。黃尚遇諸道。辟於路。畫於宮

而受弔焉。曾子曰：黃尚不如杞梁之妻之知禮也。

以輕兵掩其不備而攻之

戰

信

莊公襲莒于奪。杞梁死焉。其妻迎其柩於路而哭

非禮之禮君子固不以人亦未嘗受之於人

之哀。莊公使人弔之。對曰：君之臣不免於罪，則將肆

拘執其妻妾也

若非有罪則當吊於其室而不當於曠地中

諸市朝而妻妾執君之臣，免於罪則有先人之敝廬

節

哀公少子

泗榆汁之器

在。君無所辱命。孺子之喪，來公欲設揆。問

孟孫長孫孟孫之孫之家

於有若。有若曰：其可也。君之三臣猶設之。顏柳曰：天

用輜車載柩畫輅為龍

車

子龍輜而棹。棹，道也。叢木為棹。諸侯輜而設幃。為

榆沈。審地，取其引車滑而不滯。故設揆。三臣者，廢

既知輜之可廢而不知

揆之不必設

徒有竊禮之罪而無中用之實

輶而設撥竊禮之不中去聲者也而君何學如子焉悼公

公之妾天子諸侯絕期於妾無服惟大夫為貴妾繼

譏而閉之

之母死哀公為去聲之齊衰有若曰為妾齊衰禮與平聲

以為我妻不得不服此過情而文過者也

公曰吾得已乎哉魯人以妻我季子臯高葬其妻犯

執政者也

犯木罪責

人之禾申詳以告曰請庚之子臯曰孟氏不以是罪

我

邑宰

此馬也而過處之一端然出

予朋友不以是棄予以吾為邑長於斯也買道而葬

于誠心非文飾之辭節初試為妻賦廬祿者

有饋於君

出使他國

後難繼也仕而未有祿者君有饋焉曰獻使去聲焉曰

節虞祭

席

寡君違而君薨弗為服也虞而立尸有几筵卒哭而

諱名 事生禮 既畢

事是事因之而始

周禮大喪小喪

掌戒令

諱生事畢而鬼事始已助既卒哭宰夫執木鐸以命

使之倉庫諱而諱新死者之名

自外入之第四篇為庫門此記避諱之禮

于宮曰舍故而諱新自寢門至于庫門二名二字不

單

節義

偏諱夫子之母名微在言在不稱微言微不稱在軍

而還謂之憂

以喪禮處之

以近廟也

告喪曰車以生飯為名 甲衣

弓衣

有憂則素服哭于庫門之外赴車不載橐高鞶有焚

宗廟也

神主初入曰哭

其先人之室則三日哭故曰新宮火亦三日哭孔子

聖人敬心所發益有不期然而然

過泰山側有婦人哭於墓者而哀夫子式而聽之使

其聲似重蓋有憂也

子路問之曰子之哭也壹似重平有憂者而曰然昔

夫之父

言為虎害而死

死於虎

死於虎

者吾舅死於虎吾夫又死焉今吾子又死焉夫子曰

何為不去也曰無苛政夫子曰小子識之苛政猛

節

賢而隱者

古者不為臣

於虎也魯人有周豐也者來公執摯至請見之而曰

不見故不敢當君之臨也 不強其所不願

不可公曰我其已夫使人問焉曰有虞氏未施信於

自然信之

自然敬之 又何所施行而

民而民信之夏后氏未施敬於民而民敬之何施而

能得此信敬於民也

見悲孝之處則悲哀生

得斯於民也對曰墟墓之間未施哀於民而民慕社

見莊敬之處則莊敬生

稷宗廟之中未施敬於民而民敬殷人作誓而民始

聚

禮義之體即敬也忠信之誠即信也

畔周人作會而民始疑苟無禮義忠信誠懇之心以

節

誓會丁寧而固結之

必解散而畔疑矣

節 喪禮稱家有無不可勉為厚葬則有敗家

蒞之雖固結之民其不解佳乎喪不慮居毀不危

之慮不可過為毀傷致有忘身之危家祭則宗廟不能獨存以死值 聖則謂之無子

身喪不慮居為無廟也毀不危身為無後也此二者

季子讓國居延陵因號焉

齊二邑名

之過 延陵季子適齊於其反也其長子死葬於贏博

禮

性事

之間孔子曰延陵季子吳之習於禮者也往而觀其

得深淺之宜

隨死持喪身所表

築土為墳

葬焉其坎深去不至於泉其歛以時服既葬而封如

橫曰廣 車曰輪

手憑曰隱

以示陽之變 以示陰之歸

廣去輪揜坎其高可隱於也既封左袒右還其封

精氣為物之有盡陰之隆也

遊魂為變之無受陽之升也

且號平者三日。骨內歸復于土。命也。若竟氣則無不

致傷離諫之毒精與其鬼隨已以歸也

不惟適旅葬之節而又通幽

之也。無不之也。而遂行。孔子曰：延陵季子之於禮也

明之故其天子蓋之節

徐國君 遣其臣

珠玉之含

其合矣乎。邾婁考公之喪，徐君使容居來弔。含。曰：

跪也

言進侯氏以王者

自擬天子以邾君為已之諸侯

去

寡君使容居坐含。進侯玉。其使容居以含。求即行。有

有司拒之

言諸侯之辰來邾國

簡易

廣大

司曰：諸侯之來辱敝邑者，易則易，于則于。而其事

今人臣微行君禮

言邾國未有此也

簡易則行簡易之禮，人君來而其事廣大則行廣大之禮。易于雜者，未之有也。宋

為人臣常奉君命而行

為人子孫當守祖訓

居對曰：容居聞之事君，不敢忘其君，亦不敢遺其祖

無一處不用此稱生之言

此者徐君

昔我先君駒王西討濟於河，無所不用斯言也。宋居

君臣之僭明邪有司不能禁正當時之僭

魯人魯人也，不敢忘其祖。子思之母死於微，起於子

魯人

家廟

節

伯魚卒其妻嫁於衛之庶氏

思子思哭於廟門，人至曰：庶氏之母死，何為哭於孔

與廟絕族故也

氏之廟乎？子思曰：吾過矣，吾過矣，遂哭於他室。天子

太祝商祝 服杖

大夫

畿內民及庶人在官者

謂諸侯大夫

崩三日，祝先服，五日，官長服，七日，國中男女服。三月

夫為王總衰節掌山澤之官百縣之祀

外棺

悉伐而設之

天下服。虞人致百祀之木，可以為棺。椁者，斬之，不至

奔

刑

節

歲凶

者，廢其祀。刑武，其人齊大饑，黔敖為食，字如於路以

待餓者而食

之貌

嗣之

有餓者蒙袂輯屨

以袂蓋面而輒斂其足言困憊而行舉也。買買垂頭喪氣

黔敖左奉

上聲

食右執飲曰嗟來食

始其無禮

歡賜而使來食舉

揚其首而視之曰

予唯不食嗟來之食以至於斯也從而謝焉終不食

猶言細敬末節嗟來之言雖不敬然亦非太過

而死

曾子聞之曰

微與

平聲

其嗟也可去其謝也可食

微

定公

驚怪之貌

定公之時有弒其父者有司以告公瞿然失

失

席曰是寡人之罪也曰寡人嘗學斷斯獄矣臣弒君

諸臣皆當殺而不宥

家人也

宥見惡無大於此者

凡在官者殺無赦子弒父凡在官者殺無赦殺其人

泐其宮使水聚積

以人倫大變亦教化不明故傷悍而自貶也

壞

怪

其室洿

烏

其宮而豬焉蓋君踰月而後

趙武也作室成發禮往賀與眾多也

趙武也

作室成

發禮往賀

與眾多也

獻文子成室晉大夫發焉張老曰美哉輪焉美哉奐焉

祭祀作樂

死喪哭泣

燕作不國賓聚會宗族

焉歌於斯哭於斯聚國族於斯文子曰武也得歌於

免刑誅也

又子女祖

斯哭於斯聚國族於斯是全要

平聲

領以從先大夫於

美其事而祝其福所以免禍節

九京

原

也北面再拜稽首君子謂之善頌善禱仲尼

之畜

許六反

狗死使子貢埋之曰吾聞之也

皆有力於人死以帷蓋埋之故特不慮也

為埋馬也敝蓋不棄為埋狗也丘也貧無益於其封

沒於土

君駕路車之馬以帷埋之

也

也亦予上聲之席毋使其首陷焉路馬死埋之以帷

此章可疑予弔卿母喪必自盡禮以造門不當待闈者拒而後脩容

季孫之母死哀公弔焉曾子與子貢弔焉闈人之

盡飾也

守門人

為君在弗內也納也曾子與子貢入於其廐而脩容

去聲

言先已告於主人

兩賢相隨

焉子貢先入闈人曰鄉者已告矣曾子後入闈人

彌益恭敬

門屋後簷以平曰知其賢也非孝不相知則見其容飾之美而加敬也

辟之涉內霤卿大夫皆辟位公降一等而揖之君

美

則是三子之德行不足以行遠惟區區外飾乃足以行遠耶節宋國門

甲士之守衛者

子言之曰盡飾之道斯其行者遠矣陽門之介夫死

闕視

司城子罕入而哭之哀晉人之覘宋者友告於晉侯

曰陽門之介夫死而子罕哭之哀而民說悅殆不可

侵伐

以其識治體

夫子引詩三采國以子罕得人心豈

伐也孔子聞之曰善哉覘國乎詩云凡民有喪扶匍

無者憂而已

無

甚言人心之足恃也

節莊入薨子般絨慶作

服救之雖微晉而已夫下其孰能當之魯莊公之

亂閔公時年八歲葬畢即除凶服於庫門之外而以吉服嗣位故云經不入庫門

喪既葬而經不入庫門士大夫既卒哭麻不入直俟

治

乃不以麻孔子之故人曰原壤其母死夫子助之沐

棺木

不託與於詠歌之音

木文之垂

梓原壤登木曰久矣予之不託於音也歌曰狸首之

言沐棺之滑賦

壤廢敗禮法甚矣

夫子佯為不聞而過去以避之

斑然執女手之卷然夫子為弗聞也者而過之從

發天子必當絕其交

言為親戚故舊雖有非禮

去者曰子未可以已乎夫子曰丘聞之親者毋失其

為親也故者毋失其為故也趙文子與叔譽觀乎九

原文子曰死者如可作也吾誰與歸叔譽曰其陽處

父乎文子曰行并植直吏於晉國不沒其身其知去聲

不足稱也其舅犯乎文子曰見利不顧其君其仁不

足稱也我則隨武子乎利其君不忘其身謀其身不

遺其友晉人謂文子知人文子其中退然如不勝升

學低而語緩

似不能言也

鍵也

衣其言訥訥如劣然如不出諸其口所舉於晉國管

庫之士七十有餘家生不交利死不屬燭其子焉叔

仲皮學效子柳叔仲皮死其妻魯人也衣浴衰而繆

經叔叔仲衍以告請總歲衰而環經曰昔者吾喪姑

姊妹亦如斯末吾禁也退使其妻總衰而環經成人

有其兄死而不為衰者聞子臯將為成宰遂為衰成

人曰蠶則績而蟹有匡范蟬則冠而蟬有綏而追反

未可遽失其情好此聖人隱惡全交之意

假令可以再生而起吾於眾大夫誰從文子設此欲喻前人取見之

兼眾事於己是專權也植剛強自之意為孤射姑以殺不得善終其身

叔譽又稱子犯可歸子犯從文公於外友國危疑之時及河而授壁以之解蓋為他日高晉罪謀

士會也進思盡忠保全父母遺體智也

棄仁也

身也謙卑怯弱之貌

學低而語緩

似不能言也

鍵也

衣其言訥訥如劣然如不出諸其口所舉於晉國管

庫之士七十有餘家生不交利死不屬燭其子焉叔

仲皮學效子柳叔仲皮死其妻魯人也衣浴衰而繆

經叔叔仲衍以告請總歲衰而環經曰昔者吾喪姑

姊妹亦如斯末吾禁也退使其妻總衰而環經成人

有其兄死而不為衰者聞子臯將為成宰遂為衰成

人曰蠶則績而蟹有匡范蟬則冠而蟬有綏而追反

禮記卷之

言成人之服衰非為兄死也為子事而已

節

子春曾子弟子

上二句 喻下句 兄則死而子皐為之衰 樂正子春之母死五

矯為過制之禮而不用實情於母

則他

口而不食曰吾悔之 自吾母而不得吾情吾惡乎

無所用其實情節

用吾情歲旱穆公召縣子而問然曰天久不雨去聲吾

瘡病之人其面土向暴之莫天暴之而雨也

欲暴而笑若曰天則不雨而暴人之疾子

巫能接神冀神閱之而雨

此言酷虐之事非所以感天

句虐母乃不可與然則吾欲暴巫而笑若曰天

言於此求之

言其近聞

移也

則不雨而望之愚婦人於以求之母乃已疏乎徙

此庶人為國大喪憂感能市日用所須又不可缺故徙市於巷也今旱而欲徙市者行喪

市則奚若曰天子崩巷市七日諸侯薨巷市三

君之禮以自責也

日為之徙市不亦可乎孔子曰衛人之禘也

也合並兩棺無物隔之

生既同室死當同穴故善曾節

節

謂以物隔二棺之間於梓中

之魯人之禘也合之善夫

王者之制祿爵公侯伯子男凡五等諸侯之上大夫

上達者卿也智足以帥人者大夫也士則才足以事人以上制謂此言天子諸侯田里之廣狹

刑下大夫士士中士凡五等天子之田方千里

備不足

侯田方百里甸田方七十里男田方五十里

公田方五十里

民功曰田功勞田大則而遠於天子之謂

采田方三十里衛田方二十里

甸田方十里有采者之田

男田方五十里

此言庶人之田一夫百畝

肥饒者為上農

元士視附庸制農田百畝百畝之分上農夫食九

墾瘠者為下農

人其次食八人其次食七人其次食六人下農夫食

府史胥徒之屬

大國

得食

五人庶人在官者其祿以是為差也諸侯之下士視

九人之祿

可食十八人

可食三十六人

可食

上農夫祿足以代其耕也中士倍下士上士倍中士

七十二人

可食二百八十八人

可食二千八百八十八人

可食二

下大夫倍上士卿四大夫祿君十卿祿次國之卿三

百一十六人

可食二千一百六十八人

可食百四十四人

可食千四百四十八人

大夫祿若十卿祿小國之卿倍大夫祿君十卿祿次

當猶在也中下謂中卿下卿

此言三等之國其卿大夫類聘茲會之時尊卑

國之上卿位當大國之中中當其下下當其上大夫

之序如此

小國之上卿位當大國之下卿中當其上大夫下當

謂其為介若特行而茲會也居猶當也此據大國而言大國士為上次國士為中小國士為下士

其下大夫其有中士下士者數各居其上之三分

次國

以大國為上而次國上九當大國中九中九當其下

九州并王畿而言

公侯

伯

凡四海之內九州州方千里州建百里之國三十七

子男

合而計之

十里之國六十五十里之國百有二十凡二百一十

封諸侯

其外餘地

此但言每一州所可容者如此凡九州皆然

國名山大澤不以封其餘以為附庸開田八州州

外之制下文始言天子畿內

畿內三公視公侯地

卿視伯地

二百一十國天子之縣內方百里之國九七十里之

大夫視子男地

畿內

國二十有一五十里之國六十有三凡九十三國名

之臣有盼賜之義故云不以盼

周曠內州為王畿容九十

山大澤不以盼其餘以祿士以為閒田凡九州千

三國外八州容二千六百八十國

元士附庸皆不能五十里故不與

節 供給

七百七十三國天子之元士諸侯之附庸不與天

王朝百官府文書之具通用之需

凡天子之服用諸取之稅也

節

子百里之內以共官千里之內以為御千里之外

即州伯

聯屬

長人

連比也

所帥者衆

設方伯五國以為屬屬有長十國以為連連有帥三

以應卒然之變 正於一

以成德稱 即所謂

十國以為卒卒有正二百一十國以為州州有伯八

宗伯之伯是也 據八州而言

州八伯五十六正百六十八帥三百三十六長八伯

所屬知正也帥也長也

分主天下之侯國

伯為

各以其屬屬於天子之老二人分天下以為左右曰

天下之伯節

甸服四面五百里示於侯服最近流又荒服之最近

節

二伯千里之內曰甸千里之外曰采曰流天子三公

三公則取陽數而成下皆準陽數而倍之

大國三卿者依周制而言

九卿二十七大夫八十一元士大國三卿皆命於天

子下大夫五人上士二十七人次國三卿二卿命於

其君自命之

天子一卿命於其君下大夫五人上士二十七人小

君之命也

節

國二卿皆命於其君下大夫五人上士二十七人天

監者監臨而督察也

此大小相維內外相統之微意

節

子使其大夫為三監監於方伯之國國二人天

監者監臨而督察也

節

畿內之地乃食祿之邑

畿外乃以封建使其子孫嗣守焉

三公命服之制 衮冕

子之縣內諸侯祿也外諸侯嗣也制三公一命卷

三公八命鷩冕若加一命着衮則特賜也 命數止於九 侯伯

鷩冕

子男

若有加則賜也不過九命次國之君不過七命小國

毛冕

玄冕

則次國之卿再命一命可知

之君不過五命大國之卿不過三命下卿再命小國

則三等之國大夫皆一命而已

節 官使

考評行藝之詳

定

之卿與下大夫一命凡官民材必先論之論辨然後

任使

能勝其任

錫爵

仕者之作 授人以爵

士所立

使之任事然後爵之位定然後祿之爵人於朝與士

公共

戮

衆所會

惡也

弗養

共之刑人於市與衆棄之是故公家不畜刑人大夫

道路

故逐量其罪之所當往適之地而居之 賦役不與

弗養士遇之塗弗與言也屏之四方唯其所之不及

不授之田不賜其之示不故欲其生節

每歲

時以通好

以政示弗故生也諸侯之於天子也此年一小聘三

大夫往

大聘使卿

朝以述職君親行

巡諸侯所守之土

年一大聘五年一朝天子五年一巡守歲二月東巡

泰山尊也燔燎以祭天而告至

接見

以年高故即其家而見之

守至於岱宗柴而望祀山川觀諸侯問百年者就見

樂官之長

詩以言志承贖風俗之美惡可見司市之官償物之價 好質則用物貴

之命大 師陳詩以觀民風命市納賈 嫁 以觀民之

好奢則後物貴

奢

邪

掌禮之官考校四時及月之大小

法律

所好惡志淫好辟命典禮考時月定日同律禮樂制

正其不同使皆同也

祭

山川

度衣服正之山川神祇有不舉者為不敬不敬者君

地之望也故削地如黍昭穆之次失祭祀之時

爵者宗廟所傳故紉爵

削以地宗廟有不順者為不孝不孝者君紉 出 以爵

違戾

羣之遠方

變禮易樂者為不從不從者君流革制度衣服者為

四君字皆謂國君聲罪致戮如孟子所謂土地闢田野治養老尊賢俊傑在位律者爵命之等

畔畔者君討有功德於民者加地進律五月南巡守

衡山 柴而望祀至進律等事

華山

至於南嶽如東巡守之禮八月西巡守至於西嶽如

恒山

南巡守之禮十有一月北巡守至於北嶽如西巡守

至也歸至京師以特牛告祖禰之廟

巡守而出其禮有類于正祭其義有禘

之禮歸假格于祖禰用特天子將出類乎上帝宜乎

于爭故曰宜造而告之朝觀會同而出

無死喪寇戎之事

社造乎禰諸侯將出宜乎社造乎禰天子無事與諸

無違替

無偏枉

無貳心三者皆尊天子之事節

侯相見日朝考禮正刑一德以尊於天子天子賜諸

形如漆桶

執以將命

如鼓而小

侯樂則以祝竹將之賜伯子男樂則以鼗將之諸侯

征伐 莖斫刀斧也

圭瓊瓚皆酌鬯酒之酌 饗拒也為酒

賜弓矢然後征賜鈇鉞然後殺賜圭瓚然後為鬯未

求鬯酒

立

賜圭瓚則資鬯於天子天子命之教然後為學小學

使天下之人皆明達諸和類之言班所以班政教也節

在公宮南之左大學在郊天子曰辟雍諸侯曰頴宮

行師之祭

天子將出征類乎上帝宜乎社造乎禰禡馬於所征

卜於祖廟

決謀於學官

獲罪人而反

祭先聖先師詠賦首

之地受命於祖受成於學出征執有罪反釋奠於學

當問者誠左耳之截者節

無征伐出行凶喪之事

每歲田獵皆為三者之用祭祀豆實

以訊馘告天子諸侯無事則歲三田一為乾干豆二

先宗廟次賓客尊神敬賓之美

謂祭無

為賓客三為充君之庖無事而不田曰不敬田不以

暴殄天物

四面圍之

而羣取

殺獲所驅之禽獸

禮曰暴天物天子不合圍諸侯不掩羣天子殺則下

綏旌旗屬下偃仆之也

即周禮驅逆之車

此言

大綏諸侯殺則下小綏大夫殺則止佐車佐車止則

田獵之禮有尊卑貴賤之序 孟春月

澤虞

梁絕水取魚 季秋月

百姓田獵獺祭魚然後虞人入澤梁豺祭獸然後田

以取獸

仲秋

捕魚網

鳥罟

季秋

以取木

獵鳩化為鷹然後設罝羅草木零落然後人山林

獸子通稱

罝羅之

禽

昆蟲未蟄不以火田不麝不卵不殺胎不死

獸之惟者十者皆田之禮順時序庶仁意節

迷

末

於表

天不覆巢豕宰制國用必於歲之杪五穀皆

計如地大年豐則制用多地小年耗則制用少

通計三十年所入之數使

入然後制國用用地小大視年之豐耗以三十年之

有十年之餘

量今歲之入以爲來歲之出

什十一也一歲經用之數用十分之一以行外禮

吉凶

通制國用量入以爲出祭用數之仇勅喪三年不祭

異道

不敢以卑廢尊未葬常屬紼于輜車以備火喪在內而行祭于外爲越紼三年之喪禮事繁難故

唯祭天地社稷爲越紼而行事喪用三年之仇喪祭

總三歲經用之數用十之一殘敗不齊整也

泛濫以美沒禮惟制用有定則是以歲有豐凶禮無奢

用不足曰暴有餘曰浩祭豐年不奢凶年不儉國無

儉

積

九年之蓄曰不足無六年之蓄曰急無三年之蓄曰

每年餘一則三年餘三又足一年之用

國非其國也三年耕必有一年之食九年耕必有三

以三十年之戶之舉成數

饑而食菜則色病故云菜色

年之食以三十年之通雖有凶旱水溢民無菜色然

禮記

設牲盛饌以樂侑食

節

臣子不忍奠其復生

降於天子

後天子食日舉以樂。天子七日而殯，七月而葬。諸侯

降於諸侯。士庶人踰月而葬。今皆三月。豈略言之歟。

五日而殯，五月而葬。大夫士庶人三日而殯，三月而

父母之喪無異賤一也

通

無禭。綽。纆。下棺。

葬。三年之喪，自天子達庶人，縣玄封。窆葬不為雨止。

不為丘壟

庶人無公政故終喪無貳事

葬用死者之爵

祭用

不封不樹。喪不貳事。自天子達於庶人，喪從死者。祭

生者之祿

庶

節

向明

深遠

從生者。支子不祭。天子七廟，三昭三穆，與太祖之廟

始封之君

而七。諸侯五廟，二昭二穆，與太祖之廟而五。大夫三

始爵者

侯國中下士

庶人無廟故祭先於寢

廟。一昭一穆，與太祖之廟而三。士一廟。庶人祭於寢。

天子諸侯宗廟之祭，春日禘，夏曰禘，秋曰嘗，冬曰

薄也物未成

依時次第

新穀熟而嘗

物成者衆有天下

有國

去神穀神

有之

天子君天下而所報

烝。天子祭天地，諸侯祭社稷，大夫祭五祀，天子祭天

者衆

視其養

饋牢禮之多寡以為牲器

之數諸侯君一國而所報者貴

下。名山大川，五嶽視三公，四瀆視諸侯。諸侯祭名山

建國之地因先代所都之故墟今無後者祭之以嘗

大川之在其地者。天子諸侯祭，因國之在其地而無

有功德于民也。此皆隨分致祭，以防僭亂之階。合天子春禘則特祭各于其廟，禘嘗烝皆合食。春祭畢而

主後者，天子牲，特禘，禘禘，禘嘗，禘烝，諸侯禘則不禘。

夏來朝故闕禘祭夏祭畢而秋來朝故闕嘗祭四時皆然

諸侯降于天子故禘一值一禘而曰謂今歲

禘則不嘗，嘗則不烝，烝則不禘。諸侯禘，牲一值一

值明歲禘禘之明年又值

牛羊豕

羊豕

禘，嘗禘，烝禘。天子社稷，皆太牢。諸侯社稷，皆少牢。大

薦非正祭但遇時物即薦

夫士宗廟之祭有口則祭無田則薦庶人春薦韭夏

陽類 陰物陽類 陰物陰類 陽物

薦麥秋薦黍冬薦稻韭以卵麥以魚黍以豚稻以鴈

皆取其陰陽相配也 如蒲如栗犢也 長不出膚 戶取其肥

祭天地之牛角繭栗宗廟之牛角握賓客之牛角尺

大非禮事

諸侯無故不殺牛大夫無故不殺羊士無故不殺犬

非社婚之禮 如牲是羊則不以牛肉為庶羞 此三者皆言博於

豕庶人無故不食珍庶羞不踰牲燕衣不踰祭服寢

奉且厚於事神 有田祿 借 凡家造祭器為先養器為後

不踰廟大夫祭器不假祭器未成不造燕器古者公

借民力 不取私田之稅市地之屋 不征貨 察異服異言 往來物稅水積林附水注水鍾

田藉借而不稅市廛而不稅關譏而不征林麓川澤

與民共利孟子所謂澤梁無禁是也祿外之田 征税 治城郭塗巷溝渠官廟 周禮豐年三日中年二

以時入而不禁夫圭田無征用民之力歲不過三日

日無年一日公家所授 有族葬之序人不得請求 節 掌邦土 丈尺定邑井城郭廬舍之區城有煤燹寒

田里不粥育墓地不請司空執度度地居民山川沮

暖不同 以時候其四時知氣候早晚 亦謂公家力役之征 節 雖少壯但責以

將慮 澤時四時量地遠近興事任力凡使民任老者

反 老者功程雖老亦食以少者飲食 節 儲積日用所須之物 天地之氣東南多暖西北多寒地

之事食嗣壯者之食凡居民材必因天地寒煖燥濕

高必墜地卑必濕 形制 稟陽之偏者其性剛而輕且速稟陰之

廣谷大川異制民生其間者異俗剛柔輕重遲速異

偏者其性柔而重且遲 調和 制作 所使 三綱五典

齊去五味異和去器械異制衣服異宜修其教不易

禮樂刑政 所謂財成輔相以左右民也 生性

其俗齊其政不易其宜中國戎夷五方之民皆有性

分票不同

易

地氣暖

也不可推移東方曰夷被髮文身有不火食者矣南

刻額 足拇指相向 地氣暖

方曰蠻雕題交趾有不火食者矣西方曰戎被髮衣

地寒少五穀

地寒少五穀

皮有不粒食者矣北方曰狄衣羽毛穴居有不粒食

俗雖不同隨地養生

者矣中國夷蠻戎狄皆有安居和味宜服利用備器

無不足也

水土各異

好惡殊別

以言語之不通

以嗜欲之不同寄寓也

五方之民言語不通嗜欲不同達其志通其欲東方

言之難通必寄託其意于事物而通之象像也倣像其形似而通之別其服飾之異辨其言語之異

曰寄南方曰象西方曰狄鞮北方曰譯皆設官以凡

田有常制 四井為邑

一氏有定居

三之為參三春既相得

居民量地以制邑度地以居民地邑民居必參相得

則通天下相得矣

無不足之患無不及之務 皆

不致勞苦 不由勉強

也無曠土無游民食節事時民咸安其居樂事勸功

民有遜志下無離心

民富而可教也

節

此鄉學教民取士之法而大司徒總其政今冠昏喪祭鄉飲士

尊君親上然後興學司徒修六禮以節民性明七教

相見父子兄弟夫婦君臣長幼朋友賓客

飲食衣服事為異別度量數制

使無異言

六十七十

以興民德齊八政以防淫一道德以同俗養耆老以

相愛親之心于是為至

無父無子及

有德

奇

退

致孝恤孤獨以逮不足上賢以崇德簡不肖以絀惡

擇 備

致士之鄉大夫

鄉學所擇善日

射以中為

命鄉簡不帥教者以告耆老皆朝于庠元日習射上

上故曰上功 鄉飲序年曰上齒

率

秀

與執禮事蓋教使不帥教之人得

功習鄉上齒大司徒帥國之俊士與執事焉不變命

于觀感而改過以從善也

國之右鄉簡不帥教者移之左命國之左鄉簡不帥

左右對移以其其變

在鄉郊外

教者移之右如初禮不變移之郊如初禮不變移之

在遠郊外

亦不可與入德所以重絕其為惡也

此言上賢崇德之事才德顯出

遂如初禮不變屏之遠方終身不齒命鄉論秀士升

國學

之司徒曰選士司徒論選士之秀者而升之學曰

才過于人之名

免刑之徭役

國學免司徒之徭役

俊士升於司徒者不征於鄉升於學者不征於司徒

成就才德以下言國學教國子民俊取賢才之法詩書禮樂入德之路

曰造士樂正崇四術立四教順先王詩書禮樂以造

四時各有所教恐亦互言耳

適子大故以本言之諸侯

士春秋教以禮樂冬夏教以詩書王太子王子羣后

皆來受教于樂正

之太子卿大夫元士之適子國之俊選皆造焉凡入

惟次長幼之序不分貴賤之等九年之期皆樂官之屬

循

學以齒將出學小胥大胥小樂正簡不帥教者以告

于大樂正大樂正以告于王王命三公九卿大夫元

使習禮以化之

去食樂樂

士皆入學不變王親視學不變主三日不舉屏之遠

敬其遷善之速暫寓而終歸之意

此言樂正之所教而成者

方西方曰棘東方曰寄終身不齒大樂正論造士之

穆名于司馬言可進受爵祿司馬掌爵祿

秀者以告于王而升諸司馬曰進士司馬辨論官材

論辨一定

使之以任

論進士之賢者以告于王而定其論論定然後官之

事

命之職位

節如以國政民恃常亂俗生則損業

任官然後爵之位定然後祿之大夫廢其事終身

刑言

死則既降

師旅之役

乘兵衣甲

不仕死以士禮葬之有發則命大司徒殺士以車甲

射御之技 論力優劣

四方唯所之所以擐衣而出股肱者欲決必負于射御也

凡執技論力適四方力果股肱決射御凡執技以

事神之官

事上者祀史射御醫卜及百工凡執技以事上者不

無異言

有常事

所以貴士也

為大夫之臣

貳事不移官出鄉不與士齒仕於家者出鄉不與士

齒

律

罪法

一訊羣臣二訊羣吏三訊萬民

刺殺也罪當殺者有發露之意

齒同寇正刑明辟僻以聽獄訟必三刺次有旨無簡

無簡毀之實迹附而入之則施刑從輕赦而出之則宥罪從重

天理至公而無私 責也凡有

不聽附從輕赦從重凡制五刑必即天論倫郵尤罰

罪責當誅罰者必使罰與事相附麗

獄

麗於事凡聽五刑之訟必原父子之親立君臣之義

歸時稱量

思念

言其罪

言其情

切視聽

以權之意論輕重之序慎測淺深之量以別之悉其

而察之于詞色之間忠愛惻怛而體之于言意之表以盡得其情獄有可疑之然廣詢之眾見 宥

聰明致其忠愛以盡之疑獄汜與眾共之眾疑赦之

例

無往非公也治獄者責取犯者之言辭已成定

士師

必察小大之比俾以成之成獄辭史以獄成告于正

之屬察

察

外朝之卿位

止聽之正以獄成告于大司寇大司寇聽之棘木之

下大司寇以獄之成告于王王命三公參聽之三公

宥曰不識禮宥曰過失三宥曰遺忘 有司正刑此言立法制刑之意

以獄之成告於王王三宥宥然後制刑凡作刑罰輕

使人難犯刑猶人之有側一辭不具不足以為刑一體不備不足以為成人辭成則刑有所加而不可變

無赦刑者例也例者成也一成而不可變故君子盡

盡心以聽刑剖析言辭破壞法律變亂名物更改制度挾異端邪道
非先王之樂

心焉析言破律亂名改作執左道以亂政殺作淫聲
所行雖偽而堅不可攻所言雖偽而辨不可屈所學

非先王之服
非正而涉獵甚廣所行雖非而善於文飾其言滑澤無滯假託 禍福 吉凶 休咎 惑人

異服奇技奇器以疑衆殺行偽而堅言偽而辨學非
見聞 亂政者一疑衆者三皆決然殺不復審聽 立法有典司刑有心雖過失不赦所以齊衆之不齊

而博順非而澤以疑衆殺假於鬼神時日卜筮以疑
以金飾之 賣 君所命

衆殺此四誅者不以聽凡執禁以齊衆不赦過有圭
皆禁民之不敬 人生日用之器

璧金璋不粥於市命服命車不粥於市宗廟之器不
皆禁民之不敬 升縷多寡之數

粥於市犧牲不粥於市戎器不粥於市用器不中度
升縷多寡之數

不粥於市兵車不中度不粥於市布帛精麤不中數
幅廣二尺二寸帛廣二尺四寸 紅紫之類 玄黃之類 皆禁民之不法

廣狹不中量不粥于市姦色亂正色不粥於市錦
皆禁民之不儉

文珠玉成器不粥於市衣服飲食不粥於市五穀不
皆禁民之不儉

時異實未熟不粥於市木不中伐不粥於市禽獸魚
皆禁民之不仁 上文禁戒之事雖有司刑司市治之又令司閭者執禁示譏察 節

鼈不中殺不粥於市關執禁以譏禁異服識異言大
典歷代禮儀之籍 執簡策記書行禮儀及當知諱惡如廟諱忌日之類奉而違之 六子教詔 冢宰之屬

史典禮執簡記奉諱惡去天子齊戒受諫司會古外
歲將終質平其歲之計要於天子而先之冢宰 考正其當否

以歲之成質於天子冢宰齊戒受質大樂正大司寇
司市 計要之成從司會而質於天子

市三官以其成從質於天子大司徒大司馬大司空

百官位卑不敢專達故但質於三官三官達於司徒司馬司空而為之質于天子天子與

齊戒受質百官各以其成質於三官大司徒大司馬

六卿受而平斷畢則還報其平于下故百官齊戒以受上之平報焉

大司空以百官之成質於天子百官齊戒受質然後

即蜡祭飲酒計今歲所入制來歲國用

節

禮畢皆坐而飲酒饗者體焉而

休老勞農成歲事制國用凡養老有虞氏以燕禮夏

不食爵盈而不飲立而不坐以尊卑為獻食者有飯有醴雖設酒而不飲以飯為主春夏用燕饗秋冬用

后氏以饗禮殷人以食副禮周人修而兼用之養老之禮

食周尚文故兼用三代之禮

四二老五更一也子孫死王事養其父也五十養於鄉

祖二也致仕之老三也庶人之老四也

大學

天子養老之禮諸侯通得行之老與無目為難

六十養於國七十養於學達於諸侯八十拜君命一

備禮故拜足一跪而首再至地以備再拜之數不必親拜使人代受異者精粗與少者殊糗糧也恒隔

坐再至替亦如之九十使人受五十異張張六十宿

食之善者每有副貳

常食皆珍味

寢處必有其閣之飲食

肉七十貳膳八十常珍九十飲食不離寢膳飲從於

之處皆為備具

此言漸老當豫為送終之備歲制棺也時制衣物之難得者月制衣物之易得者尤

遊可也六十歲制七十時制八十月制九十日修唯

十棺衣皆具無事制作每日修理絞以收束衣服給單被冒韜戶四物易為須死乃制

絞又給其鴛衾冒死而后制五十始衰六十非肉不飽

七十非帛不煖八十非人不煖九十雖得人煖矣

杖所以扶衰弱五十始衰故杖

專指有爵者

五十杖於家六十杖於鄉七十杖於國八十杖於朝

尊之

養之君出揖即退不待朝

九十者天子欲有問焉則就其室以珍從七十不俟

事畢每月使人致膳告問存否

日使人以常膳致之

力役之政

朝八十月告存九十日有秩五十不從力政六十不

亦言曰不詳
兵戎之事

與服戎七十不與賓客之事八十齋齋喪之事弗及

命為大夫

不能備子弟之禮

致深其敬事

他禮皆在所不責

節

也五十而爵六十不親學七十致政唯衰備麻為喪

有爵有德之老

大學在西郊

庶人及死爭者之父祖下庠小學在國中王宮

有虞氏養國老于上庠養庶老於下庠夏后氏養國

之東

大學在國中王宮之東

小學在西郊

大學在西郊

老於東序養庶老於西序殷人養國老於右學養庶

小學在王宮之東

大學在國中王宮之東

小學

老於左學周人養國老於東膠養庶老於虞庠虞庠

異名

白布衣

異名

在國之西郊有虞氏皐而祭深衣而養老夏后氏收

黑衣

異名

生緇

而祭燕衣而養老殷人冔許而祭縞衣而養老周人

緇衣亦朝服

行引戶校年之令而恩賜

冕而祭玄衣而養老凡三王養老皆引年八十者一

給公家之力役

廢疾者必待所養

子不從政九十者其家不從政廢疾非人不養者一

喪者在所恤得以盡哀戚

人不從政父母之喪三年不從政齊衰大功之喪三

欲去者

寬之也

始來者大夫

月不從政將徙於諸侯三月不從政自諸侯來徙家

之家

安之也

期葬不從政少而無父者謂之孤老而無子者謂之

獨老而無妻者謂之矜鰥老而無夫者謂之寡此四

赴愬 君上養以慶諫有常則也不能言不能聽一足廢

者天民之窮而無告者也皆有常餼瘠音聾跛彼我

兩足俱廢支節脫絕 身體短小眾雜技藝 此六類者因其技能以廩給食養之節 男右女左

躡壁斷段者侏儒百工各以其器食嗣之道路男子

以遠別也 路之中 隨其後 並行而稍後

由右婦人由左車從中央父之齒隨行兄之齒鴈行

並行而齊 已獨任之 析而三之 孝友之行著于道路

朋友不相踰輕任并重任分班白者不提挈君子者

行有車尊德也 食有羞養老也節 方里而井井九百畝 自此至篇末皆

老不徒行庶人耆老不徒食方一百里者為田九百

畝方十里者為方一里者百為田九萬畝方百里者

為方十里者百為田九十億畝方千里者為方百里

十萬

者百為田九萬億畝自恆山至於南河千里而近自

不足謂之近

南河至於江千里而近自江至於衡恆山千里而遙

有餘

白東河至於東海千里而遙自東河至於西河千里

謂之遙

而近自西河至於流沙千里而遙西不盡流沙南不

先王盛時四方各有不盡之地不勞

盡衡山東不盡東海北不盡恆山凡四海之內斷短

中國以事外也

長補短方三千里為田八十萬億一萬億畝方百里

言八十箇萬億之外更有一萬億是共為八十一萬億畝

者為田九十億畝山陵林麓

鹿

川澤溝瀆城郭宮室

八亦為尺

塗巷二分去一其餘六十億畝古者以周尺八尺為

即詩言東南其畝

步。今以周尺六尺四寸為步。古者百畝當今東國百

四十六畝三十步。古者百里當今百二十一里六十

天子九州每州各方千里以開方之法推之合萬里也 公侯皆方

步四尺一寸二分。方千里者為方百里者百。封方百

百里封三十箇百里剩七十箇百里

百七十里

里者三十國。其餘方百里者七十。又封方七十里者

六十。為方百里者二十九。方十里者四十。其餘方百

子男五千里之國

里者四十。方十里者六十。又封方五十里者百二十

為方百里者三十。其餘方百里者十。方十里者六十。

除名山大澤之外皆為附庸之國及閒田

即有

名山入澤不以封。其餘以為附庸閒田。諸侯之有功

功德于民者加之地是也

即不敬者削以地是也

此按上章畿外

者取於閒田以祿之。其有削地者歸之閒田。天子之

之法推之可見畿外封國多而餘地少廣封建之制於天下也畿內封國少而餘地多備采邑之分於王

縣內方千里者為方百里者百。封方百里者九。其餘

朝也

方百里者九十一。又封方七十里者二十一。為方百

里者十。方十里者二十九。其餘方百里者八十。方十

里者七十一。又封方五十里者六十三。為方百里者

十五。方十里者七十五。其餘方百里者六十四。方十

此言大國之數

里者九十六諸侯之下士祿食嗣九人中士食十八

人上士食三十六人下大夫食七十二人卿食二百

次國大夫亦食七十二人卿三大夫

八十八人君食二千八百八十人次國之卿食二百

祿故食二百十六人

小國大夫亦食七十二人卿倍大夫

一十六人君食二千一百六十人小國之卿食百四

祿故食百四十四人

十四人君食千四百四十人次國之卿命於其君者

降於天子所命也

監臨而督祭之

如小國之卿天子之大夫為三監監於諸侯之國者

可食三百八十八人

其祿視諸侯之卿其爵視次國之君其祿取之於方

伯之地方伯為朝天子皆有湯沐之邑於天子之縣

謂之湯沐者言入至畿內即暫止項于此齊魯

而往也

世子世國畿外之制也天子大夫不世爵而世祿先王使人爵人必取諸有

內視元士諸侯世子世國大夫不世爵使以德爵以

德有功者列國君薨其子未得爵賜則其衣服禮數視天子之元士

有大

功未賜爵視天子之元士以君其國諸侯之大夫不

功德亦世之

六禮七教八政皆司徒所掌禮節民性以興民德政以防淫

世爵祿六禮冠昏喪祭鄉相見七教父子兄弟夫婦

事為者百工技藝有正邪異別者五方器械有同異度量不使有長短小大數

君臣長幼朋友賓客入政飲食衣服事為異別度量

制不使有長短廣狹節

數制

○月令第六 月不章集諸儒著十二月紀言十二

三代及秦事記禮者抄合為此篇

夏正建寅之月營室在亥營室在亥營之次昏時參星在南方之中且時尾星在南方之中木之屬

孟春之月日在營室昏參中且尾中其日甲乙其帝

木皞其神句句芒芒二其蟲鱗其音角律中太簇七寇

其數八其味酸其臭羶其祀戶祭先脾東風解凍蟄

蟲始振魚上水獺祭魚鴻鴈來天子居青陽左个乘

鸞路駕倉龍載戴青旂衣青衣服倉玉食麥與羊其

器疏以達是月也以立春先立春三日太師謁之天

子曰某日立春盛德在木天子乃齋齋立春之日天

子日某日立春盛德在木天子乃齋齋立春之日天

子日某日立春盛德在木天子乃齋齋立春之日天

子日某日立春盛德在木天子乃齋齋立春之日天

子日某日立春盛德在木天子乃齋齋立春之日天

子日某日立春盛德在木天子乃齋齋立春之日天

子日某日立春盛德在木天子乃齋齋立春之日天

子日某日立春盛德在木天子乃齋齋立春之日天

子日某日立春盛德在木天子乃齋齋立春之日天

子日某日立春盛德在木天子乃齋齋立春之日天

子日某日立春盛德在木天子乃齋齋立春之日天

子日某日立春盛德在木天子乃齋齋立春之日天

子日某日立春盛德在木天子乃齋齋立春之日天

子日某日立春盛德在木天子乃齋齋立春之日天

子日某日立春盛德在木天子乃齋齋立春之日天

子日某日立春盛德在木天子乃齋齋立春之日天

子日某日立春盛德在木天子乃齋齋立春之日天

子日某日立春盛德在木天子乃齋齋立春之日天

子日某日立春盛德在木天子乃齋齋立春之日天

子日某日立春盛德在木天子乃齋齋立春之日天

子日某日立春盛德在木天子乃齋齋立春之日天

子日某日立春盛德在木天子乃齋齋立春之日天

伏義木德之云

少皞氏小子木官之臣

大屬

五聲角為木

候氣之管寅律長八寸

酸醢皆木屬

春陽氣出故祀之

木克土節此記寅月之候

動也

自南而北

節太寢東堂北偏也四面旁室謂之个

有虞氏之車馬八尺以上為龍

冠冕之飾及佩

器之刻鏤者

文理麗疏通達

節

春為生天地生育之盛德在於木位

祭太皞句芒後倣此推之還之日郊反之

思澤

號令

以禮

以物

行之而無獲不妄與以傷費

日猶星以

進退月應日以死生星日所舍長星所次止也行也言占候躔次不可差貸天文進退遲速之度數以曆家推步舊

日月星辰之行宿離去不貸戒毋失經紀以初為常

是月也天子乃以元日祈穀於上帝乃擇元辰天子

親載耒耜措之於參保介之御間帥三公九卿諸侯

大夫躬耕帝籍天子三推吐三公五推卿諸侯九

推者執耒而進之或三或五或九以貴賤為勞役之差等也

籍田

卷二 十六

路寢

士賤不與耕亦不與勞酒之賜

推反執爵於太寢三公九卿諸侯大夫皆御命曰勞

不乖異

生發

去酒是月也天氣下降地氣上騰天地和同草木萌

田疇居東郊以督耕

理井田之限域 步道曰徑術田之溝洫

動王命布農事命田舍東郊皆修封疆審端徑術

也審而端之使無迂壅高為丘平為陵狹而不平為阪水之所行為險廣而平為原下而濕為隰

善相去聲丘陵阪反險原隰習土地所宜五穀所殖以

田疇躬親教飭之

節

教道民必躬親之田事既飭先定準直農乃不惑是

教學者以習舞之事以將釋菜故也

百物之所自生

月也命樂正入學習舞乃修祭典命祀山林川澤犧

不欲傷其生育

以盛德在水

蟲之稚者未生方生

節

牲毋用牝禁止伐木毋覆巢毋殺孩蟲胎天鳥老飛

鳥獸于通稱

為其害耕事

骨尚有肉

節

鳥毋麇毋卵毋聚大眾毋置城郭掩骼埋胔清是

舉

兵自我起以戮殺之心逆生育之

月也不可以稱兵稱兵必天殃兵戎不起不可從我

氣易

生道

斷

生理

素

叙節

孟夏

始毋變天之道毋絕地之理毋亂人之紀孟春行夏

之令

此已火之氣所泄

孟秋之令

此申金之氣

令則雨水不時草木蚤落國時有恐行秋令則其民

所傷

風之同轉

以生氣逆亂故惡物乘之而茂

孟冬之令

大疫疥風暴雨總至藜莠蓬蒿竝興行冬令則

此水之氣所泄

傷折

百穀惟稷先種

節

奎宿在戌

水潦為敗雪霜大摯首種不入仲春之月日在奎

降婁之次弧星近井建星近斗故舉弧建以定昏旦之中

昏弧中旦建星中其日甲乙其帝太皞其神句芒其

卯律長七寸二分七釐七分七釐

蟲鱗其音角律中夾鍾其數八其味酸其臭羶其祀

此記卯月之侯

鷓鴣黃

布谷

戶祭先脾始雨水桃始華倉庚鳴鷹化為鳩天子居

東堂當大室

青陽太廟乘鸞路駕倉龍載青旂衣青衣服倉玉食

無摧折

亦安也

麥與羊其器疏以達是月也安萌芽養幼少存諸脈

甲日之善

祭社

牢也

止也

在是在子

擇元日命民社命有司省息井罔零圉語去上桎桎

陳尸捶治

諭使息爭

燕也燕以施生時巢入堂宇而生乳故以至為祈

去聲

桎桎

毋肆掠亮止獄訟是月也玄鳥至至之日以太牢

高者尊之之詞謀神之也

從往而侍奉禮事也

祭畢酌酒以飲其先所御幸

于高禘梅天子親往后妃帥九嬪御乃禮天子所御

而有妙者顯以神賜也韜弓不

節

書友各五丁刻

帶以弓韜授以弓矢于高禘之前是月也日夜分雷

出

始穿其穴而出

在春分前二日

乃發聲始電蟄蟲咸動啓戶始出先去雷三日奮木

出

去

奮木

鐸以令兆民曰雷將發聲有不戒其容止者生子不

有揖缺

謂父母

齊長短小大之制丈尺斛斗平輕重之差較同異

形體

備必有凶災日夜分則同度量鈞衡石角斗甬正權

量器也

門戶之敝以木曰闔以竹葦曰扇前曰廟後曰寢

概是月也耕者少土舍去乃修闔扇寢廟畢備毋作

軍旅之事

節

竭也

三者

大事以妨農之事是月也毋竭川澤毋漉鹿陂池毋

之禁皆為傷生意

祭司寒之神

不敢以人之餘奉神

此月上旬之丁樂官之長

焚山林天子乃鮮獻羔開水先薦寢廟上丁命樂正

豐也

卷二

二十

將教習舞者故先以釋菜之禮告先師

習舞釋菜。天子乃帥三公九卿諸侯大夫親往視之。

祈禱小祀

稍重者用圭璧

仲丁。又命樂正入學習樂。是月也。祀不用犧牲。用圭

稍輕者則以皮幣更易之

丙金之氣所傷也

璧。更平聲皮幣。仲春行秋令。則其國大水。寒氣總至。寇

子水之氣所淫也

戎來征。行冬令。則陽氣不勝。麥乃不熟。民多相掠。亮

午火之氣所泄也

食苗心者

行夏令。則國乃大旱。煖氣早來。蟲螟為害。季春之月。

胃宿在西六梁之次二十八宿之星宿

日在胃。昏七星中。旦牽牛中。其日甲乙。其帝太皞。其

辰律長七寸九分寸之一

神句芒。其蟲鱗。其音角。律中姑洗。蘇典切其數八。其味

節此記辰月之候

鶉鷄之屬

其臭羶。其祀戶。祭先脾。桐始華。田鼠化為鴽。如虹

節

東堂南偏

始見。現萍始生。天子居青陽右个。乘鸞路。駕倉龍。載

節鞠衣色如

青旂。衣青衣。服倉玉。食麥與羊。其器疏。以達。是月也。

鞠花之黃也。先代不德之君薦此衣於神坐以祈蠶事。主乘舟之官。詳視其鱗漏傾側之處

天子乃薦鞠衣於先帝。命舟牧覆舟。五覆五反。乃告

魚之特大者

舟。備其手。天子焉。天子始乘舟。薦鮪。俾于寢廟。乃為

節

屈生者

直生

麥。祈實。是月也。生氣方盛。陽氣發泄。句句者畢。出萌

當施散恩惠以順天道之宜泄不宜吝音閉藏

藏穀藏米

者盡。達。不可以內。天子布德行惠。命有司發倉廩。賜

禮記卷之四

長無救 暫無

濟其不足

在內則命有司奉行在外則勉

貧窮振乏絕開府庫出幣帛周天下勉諸侯聘名士

諸侯奉行節

掌邦土

應時之雨時雨或過則趣下才反上 正為災行之

禮賢者是月也命司空曰時雨將降下水上騰循行

有序

視之無遺

修而利之使無害

道而達之使無滯

開而通之使無窮

凡此

國邑周視原野修利隄防道達溝瀆開道道路毋

皆豫備水災之術也

捕獸之器

捕鳥之器

畢小網長柄射者用以自隱 七物不得

有障塞田獵置罟羅網畢翳餒獸之藥

施用以逆生道

毋出九門是月也命

主田及山林之官

近郊門

遠郊門

關門

凡九門

城門

是月也命

曲薄也植也

野虞母伐桑柘鳴鳩拂其羽戴勝降于桑具曲植

所以采曲與籩管者籩圓而筐方

迎時氣

親自采桑

不得為容觀之飾

籩筐后妃齊戒親東鄉躬桑禁婦女毋觀省

綵線縫製之事

使其盡力于蠶事也成

分布于東婦之繅者

以多寡為功之上下

使以勸蠶事蠶事既登分繭稱絲效功以其郊

敬之也節

百工之長

視諸物善惡比自有售

廟之服毋有敢惰是月也命工師令百工審五庫之

法謂之量一庫

一庫

一庫

一庫

一庫

一庫

量金鐵皮革筋角齒羽箭幹脂膠丹漆毋或不良百

理治造作之事工師監臨之每日號令以二事為戒道

序

淫過奇巧之器以搖動上心

工咸理監工日號毋悖于時毋或作為淫巧以蕩

使生者侈節

備樂而合之

上心是月之末擇吉日大合樂天子為帥三分九卿

節春陽既盛物皆產育故合具樂擊之牛騰躍之馬而遊縱之

諸侯大夫親往視之是月也乃合累牛騰馬遊牝

使社者社牲于獨牧之地欲望生之善

以備稽校之實也

周官方相氏掌之

列牲

除禍

于牧犧牲駒犢舉書其數命國難九門傑讓以

禮記卷之四

卷二

二五

枝葉減縮而急栗 訛言

畢春氣季春行冬令則寒氣時發草木皆肅國有大

驚動未土之氣所應 應時之雨無所成遂

恐行夏令則民多疾疫時雨不降山陵不收行秋令

成土之氣所應

則天多沈陰淫雨蚤降兵革竝起孟夏之月日在畢

在申實沈之次 赤精之君即神農氏 火官之臣顓頊

昏翼中旦婺女中其日丙丁其帝炎帝其神祝融其

飛鳥之屬 徵音屬火 長六十萬九千六百八十三分十分之萬二千九百七十四者火之度

蟲羽其音徵止律中中仲呂其數七其味苦其臭焦

數若焦皆屬火 火官金也節乘陽而鳴 乘陽而出色赤感火之色而牛噪皆感火之味而成節此巳月

其祀竈祭先肺螻蝻鳴蚯蚓出王瓜生苦菜秀天子

候 大報南堂東偏 馬名 色淺者赤 色深者朱

居明堂左个乘朱路駕赤駟載赤旂衣朱一服赤

象物之盛長

玉食菽與鷄其器高以粗是月也以立夏先立夏三

日太史謁之天子曰某日立夏盛德在火天子乃齊

告 不言諸侯者在或否不可必同故略之也 祭炎帝祝融

立夏之日天子親帥三公九卿大夫以迎夏於南郊

志禮主物

還反行賞封諸侯慶賜遂行無不欣說乃命樂師

以將飲酌故也 秦官 以才言 爵必當有德之

習合禮樂命太尉贊桀俊遂賢良舉長大行爵出祿

立祿必當有功之位節 繼之使益長增之使益尚壞墮則傷已成之氣 皆妨

必當其位是月也繼長增高母有壞怪墮母起土功

祭農之事故禁止之禁傷條達之氣 萬之細者一外官

母發大衆母伐大樹是月也天子始絺命野虞出行

曲豆已也 卷二 二五三

以農勞于事故勞之欲民趨于事故勸之失農時

內言

田原為天子勞農勸民毋或失時命司徒循行縣

勉其興作于田野之內禁其休息于都邑之間

夏獵曰苗謂驅獸之害禾苗者

鄙命農勉作毋休于都是月也驅獸毋害五穀毋大

升之于場

田獵農乃登麥天子乃以彘嘗麥先薦寢廟是月也

為供醫事 細 陽盛則死

成熟之期定輕重施刑 決遣

縱出輕罪在繫

聚畜百藥靡草死麥秋至斷薄刑決小罪出輕繫蠶

后妃受內命婦之獻繭

受桑多則稅繭多少則稅亦少

齊卿大夫士妻及婦之者少皆稅仕

事畢后妃獻繭乃收繭稅以桑為均貴賤長幼如一

子天祭服節

耐重釀之酒用禮樂飲之蓋盛會也

以給郊廟之服是月也天子飲酎用禮樂孟夏

申金之氣所涇

四面邊高之邑與堡同小城也

行秋令則苦雨數來五穀不滋四鄙入保衍冬令

亥水之氣所傷

寅木之氣所涇

則草木蚤枯後乃大水敗其城郭行春令則蝗蟲為

至

節

東井在木陽首之穴

災暴風來格秀草不實仲夏之月日在東井昏亢

剛

中旦危中其日丙丁其帝炎帝其神祝融其蟲羽其

午律長六寸八十一分寸之二十六

音徵律中蕤賓其數七其味苦其臭焦其祀竈祭先

節此午月之候小暑暑氣未盛也鴈博勞也

百舌鳥

節

南堂

肺小暑至螳螂生鴈始鳴反舌無聲天子居明

當太室

堂太廟乘朱路駕赤駟載赤旂衣朱衣服赤玉食菽

與鷄其器高以粗養壯佼容體碩大形容佼好擇此類養之亦順長養之令

理其辨 即鼓 神助鼓節 皆黃音平其聲 綠音 竹音 操持 盾

是月也命樂師修鞀逃鞀駢迷鼓均琴瑟管簫執于

斧皆舞器 和 即篋皆竹音笙之舌整治金音石音如桶好如伏虎皆木音

戚戈羽調等笙篳池簧飭鐘磬祝祝敵語命有司為

水之源等者吁嗟其聲以求雨之祭帝者天之主宰自鞀鞀至祝敵皆曰盛樂畿內之邑句

民祈祀山川百源大雩帝用盛樂乃命百縣雩祀百

龍后稷之類 節 進

辟卿士有益於民者以祈穀實是月也農乃登黍天

雞 櫻桃 色青

子乃以雛嘗黍羞以含桃先薦寢廟令民毋艾刈藍

青赤之母 火之滅為灰 暴之於日不可以小功于盛陽一則順時氣之宣通一則使暑氣之消散索者

以染母燒灰毋暴步卜布門閭毋閉關市毋索挺重

搜索挺者寬假如其養 姪孕已迷不使同羣 止蹠齧 養馬政令節

囚益其食游牝別羣則繫騰駒班馬政是月也日長

極也陽盡午中微陰眇矣 物感陽氣而生感陰氣而死以定其心 以防其身 輕於舉動

至陰陽爭死生分君子齊戒處必掩身毋躁止聲色

御進聲色 薄其調和之滋味

毋或進薄滋味毋致和去節者嗜欲定心氣百官靜

舉陰事是助陰抑陽皆止而不行晏安陰道靜故云晏陰陽類也故夏至感陰生而用解藥各居夏

事無刑以定晏陰之所成鹿角解駭蟬始鳴半夏生

之半而生 記午之候節 南方火位而盛其用為微陰之害凡此皆順陽明之時

木董謹榮是月也母用火南方可以居高明可以遠

節子水之氣所傷 天災

眺望可以升山陵可以處臺榭仲夏行冬令則雹凍

人災 卯木之氣所淫 害稼之蟲

傷穀道路不通暴兵來至行春令則五穀晚熟百騰

荒 酉金之氣所泄 當盛暑感秋氣則陰

特時起其國乃饑行秋令則草木零落果實早成民

陽相薄成疾

柳宿在午鶉火之次火之宿奎星

殃於疫季夏之月日在柳昏火中且奎中其日丙丁

未律長六寸

其帝炎帝其神祝融其蟲羽其音徵律中林鐘其數

節此未月之侯極未能遠飛居八

七其味苦其臭焦其祀竈祭先肺温風始至蟋蟀居

之壁

雜學數飛也得暑濕之氣

南堂西偏

壁鷹乃學習腐草為螢天子居明堂右个乘朱路駕

赤駟載赤旂衣朱衣服赤玉食菽與雞其器高以粗

暴惡不易攻取

尊與之也易而賤之

蒲葦之屬

命漁師伐蛟取鼉登龜取鼃元命澤人納材葦是月

即周官山虞澤虞林衡山衡之官鄉遂之地常草

所謂祭祀者非獨恭也謂

也命四監大合百縣之秩芻以養犧牲令民無不成

民力之皆存也

出其力以共供皇天上帝名山大川四方之神以祠

近而親之

求

遠而尊之

宗廟社稷之靈以為民祈福是月也命婦官染采黼

為黼黑青為黻赤為文赤白為章

參差或變

正善

黻文章必以法故無或差貸二黑黃倉赤莫不質良

旗旂章者畫其象以別名位也

母敢詐僞以給郊廟祭祀之服以為旗章以別貴賤

當作級

山虞

也

虞傷

等給之度是月也樹木方盛命虞人入山行去木母

方盛之

有斬伐不可以興土功不可以合諸侯不可以起兵

即上土功等事

動散長養之氣

謂未及徭役之期而豫發召役之令使民廢事

動衆毋舉大事以搖養氣毋發令而待以姑神農之

而待上期會 東井主水在末 主持稼穡之功舉大事以防之則于造化施之之道節

事也水潦盛昌神農將持功舉大事則有天殃是月

也土潤溽暑大雨時行燒薙替行水利以殺草如以

熱湯可以糞田疇可以美土疆其季夏行春令則

穀實鮮落國多風欬苦代民乃遷徙辰土之行秋令

則丘隰水潦禾稼不熟乃多女災行冬令則風寒不

時鷹隼笏蚤鷺四鄙入保中央土其日戊巳其帝黃

帝其神后上其蟲倮力果其音宮律中黃鐘之宮其

甘香皆屬土 室中為中雷亦上神也心當是象節 中庚

數五其味甘其臭香其祀中雷祭先心天子居太廟

太室乘大路駕黃駟載黃旂衣黃衣服黃玉食稷與

牛其器圜圓以閔孟秋之月日在翼昏建星中且畢

中其日庚辛其帝少皞其神蓐收其蟲毛其音商律

中夷則其數九其味辛其臭腥其祀門祭先府涼風

至白露降寒蟬鳴鷹乃祭鳥用始行戮天子居總章

左个乘戎路駕白駱載白旂衣白衣服白玉食麻與

禮記旁訓 卷二 二十七

犬其器廉以深是月也以立秋先立秋三日太史謁

之天子曰某日立秋盛德在金天子乃齊立秋之日

天子親帥三公九卿諸侯大夫以迎秋於西郊遷反

賞軍帥所類武人於朝天子乃命將帥選士厲其簡

大將有已試之功乃使之而守其事

問其罪

戮其人殘下慢上

練桀俊專任有功以征不義誅暴慢以明好

好惡明則遠方順服節

治

惡順彼遠方是月也命有司修法制繕囹圄具桎梏

夜在人心故當禁止邪見于行故慎以罪之戮拘治獄之官損皮膚

損肉血

損筋骨

禁止姦慎罪邪務搏執命理瞻傷察創平視折者審

謹重之意非峻急也陽道常饒陰道常乏積化者不可

斷決獄訟必端平戮有罪嚴斷刑天地始肅不可以

使陰之羸節

敬神也

羸是月也農乃登穀天子嘗新先薦寢廟命百官始

月建在西西中有畢星好雨故也

收斂完隄坊防謹壅塞以備水潦修宮室培垣墻

賞以春夏故有禁也

以其違收

補城郭是月也毋以封諸侯立大官毋以割地行大

斂之令也

亥水之氣所泄

蟹食稻也

使去聲出大幣孟秋行冬令則陰氣大勝介蟲敗穀戎

寅木之氣所指

寅中實星好風能散雲雨故致旱

兵乃來行春令則其國乃旱陽氣復還五穀無實行

巳火之氣所傷

夏令則國多火災寒熱不節民多瘡疾仲秋之日

禮記卷之六

角在長壽星之次

在角昏牽牛中旦觜茲觴攜中其日庚辛其帝少皞

西律長五十三分之二

其神蓐收其蟲毛其音商律中南呂其數九其味辛

節此西月之候有風疾風也自某兩樂也者所羨之食藏

其臭腥其祀門祭先肝有風至鴻鴈來玄鳥歸羣鳥

之以備冬用節

西堂當大室

養羞天子居總章太廟乘戎路駕白駱載白旂衣白

順時令也

衣服白玉食麻與犬其器廉以深是月也養衰老授

安其身賜

養其體

官名條具而飭正上上下下

有定制

小則

几杖行糜粥飲食乃命司服具飭衣裳文繡有恒制

玄冕一章大則冕九章衣長裳短朝燕之服

劑量率循

故法

常制

有小大度有長短衣服有量必循其故冠帶有常乃

刑罰之令前月已行此月又申戒之

值其罪

皆屈曲之義謂不申正理而違法

命有司申嚴百刑斬殺必當毋或在櫜斂杜櫜不

之以逆理故反受殃禍也

主牲者告櫜

色不雜體無損養

當反受其殃是月也乃命宰祝循行犧牲視全具按

牛羊養犬豕得養失養或駢或斲

比附陰陽之類而用之小大以類言長短以角口

法之

芻豢瞻肥瘠察物色必比類量小大視長短皆中度

五者悉備而當於事上帝且敬享之况羣神乎

除過時之陽暑

通

五者備當上帝其饗天子乃難那以達秋氣以犬

穿地圓曰竇方曰窖

嘗麻先薦寢廟是月也可以築城郭建都邑穿竇窖

四者皆為歛藏之備

急趨之

菜所以助穀之不足凡可為藏備者

教修囷倉乃命有司趨促民收歛務畜蓄菜多積恣

無不貯儲

麥所以續舊穀之盡而及新穀之登充利於民故特勸種而罰其時者

聚乃勸種去麥毋或失時其有失時行罪無疑是月

禮記卷之六

卷二

二十九

坏益其蟄穴之戶使通明也

也。日夜分。雷始收聲。蟄蟲始振。始。戶。殺氣浸盛。陽氣日

水木氣之所為。春夏氣至。故長秋。冬氣返為潤也。

衰。水始涸。日夜分。則同度量。平權衡。正鈞石。角斗。甬。

易謂無重征。以致其難貨化之。以為利賄有之。以為利皆所以便民用事。

此言聖人賦

是月也。易關市。來商旅。納貨賄。以便民事。四方來集。

職脩也。

成。如上功。徭役合諸侯。

遠鄉皆至。則財不匱。上無乏用。百事乃遂。凡舉大事。

舉兵眾之事。皆不可恃陰陽之數。如慶賀多。發生類刑罰。肅殺類。

毋逆大數。必順其時。慎因其類。仲秋行春令。則秋雨

卯木之氣所應。

驚。

午木之氣所傷。

不降。草木生榮。國乃有恐。行夏令。則其國乃旱。蟄蟲

子木之氣所泄。

收聲之雷先期而動。

不藏。五穀復生。行冬令。則風災數。起。收雷先行。草

節。

房在卯。大火之次。

木蚤死。季秋之月。日在房。昏虛中。旦柳中。其日庚辛。

戊律長四。六十。

其帝少皞。其神蓐收。其蟲毛。其音商。律中無射。亦其

五百六十一分寸之六千五百二十四。

節。此成。月。候。雁。以。中。秋。祭。至。有。室。

數九。其味辛。其臭腥。其祀門。祭先肝。鴻雁來賓。鷩入

季秋後至者。為賓。飛化為潛。鞠色以黃為正。

祭之于天。以食節。

大水為蛤。反。古。答。鞠有黃華。花。豺乃祭獸。戮禽。天子居

西堂北偏。

總章右个。乘戎路。駕白駱。載白旂。衣白衣服。白玉食

節。

麻與犬。其器廉以深。是月也。申嚴號令。命百官貴賤

尊務收斂諸物于內。

合天地閉藏之令。

宜出則悖時令。

百穀皆。

無不務內。以會天地之藏。無有宣出。乃命冢宰農事

禮記卷之四
祖賦所入之數籍田 將以供養盛也 謹其事其心致其力

備收舉五穀之要藏帝籍之收於神倉祇敬必飭是

月也霜始降則百工休乃命有司曰寒氣總至民力

不堪其皆入室上下命樂正入學習吹去聲是月也大

饗帝句嘗句犧牲告備于天子合諸侯制百縣為去聲

來歲受朔日與諸侯所稅於民輕重之法貢職之數

以遠近土地所宜為度以給郊廟之事無有所私是

月也天子乃教於田獵以習五戎班馬政命僕及七

種名一駟主之拜總主六駟者為七駟授車乘者以尊卑為等級各使其行列向背而讓軍軍門屏外插

駟咸駕駕車載旌旒授車以級整設於屏外司徒摺扑

帶于陳前北面誓戒之即夏楚北面誓之天子乃厲飾執弓挾子協矢以獵

命主祠祭禽於四方是月也草木黃落乃伐薪為炭

蟄蟲咸俯在內皆墜觀其戶乃趣促獄刑毋留罪

收祿秩之不當供去聲養去聲之不宜者是月也天子乃

以犬嘗稻先薦寢廟季秋行夏令則其國大水冬藏

殃敗民多眚求噎帝行冬令則國多盜賊邊竟境不

豐已旁別 卷二 三五

豐已旁別 卷二 三五

折

辰土之氣所應

寧土地分裂行春令則煖風來至民氣解懈情師興

不得止息節

尾在寅析木之次

見季春

不居孟冬之月日在尾昏危中旦七星中其日壬癸

黑相之君

水官之臣

用也

移音屬水

亥律長四寸二十七分

其帝顓頊其神玄冥其蟲介其音羽律中應鍾其數

之二十四水成數六鹹朽皆水屬

行道路往來之處冬陰往陽來故祀之節此亥月之候

六其味鹹其臭朽其祀行祭先腎水始冰地始凍雉

蛟屬此飛物化潛

北堂之西偏

入大水為蜃虹藏不見現天子居玄堂左个乘玄路

鐵色之馬

玄色淺

黑色深

中寬

駕鐵驪載玄旂衣服玄玉食黍與蕪其器闕以

上卷節

奄是月也以立冬先立冬三日太史謁之天子曰某

日立冬盛德在木天子乃齊立冬之日天子親帥三

雉四事而死

一筆妻子節

公九卿大夫以迎冬於北郊還反賞死事恤孤寡是

殺牲取血塗之

玩龜書之繇文 察易書之休咎

省阿私

月也命太史釁龜筮句占兆句審卦吉凶是察阿黨

掩蔽宜曲直也

周禮季秋獻功裘至此月乃衣之也

則罪無有掩蔽是月也天子始裘命有司曰天氣上

不交則不通不通則閉塞

申嚴仲秋積聚之令

騰地氣下降天地不通閉塞而成冬命百官謹蓋藏

補其缺薄處 備禦非常

鎖須

命有司循行去聲積聚無有不斂坏城郭戒門閭修鍵

鎖筒

鎖匙

邊城要害處

竟上門 橋

閉慎管籥固封疆備邊竟境完要塞先伐謹關梁

野獸往來之路 正

上表下裳以布之精麤為親疏 有貴賤之等 有大小 有尚卑

塞後徑飭喪紀辨衣裳審棺槨之厚薄塋丘壟之

主禮而言

主人而言

節

百工之長

大小高卑句厚薄之度貴賤之等級是月也命工師

呈

法式

指諸器言

指勸

力

效功陳祭器按度程毋或作為淫巧以蕩上心必功

客綴

勸名于器以考工之誠偽

治

致緇為上物勒工名以考其誠功有不當必行其罪

究詰其詐偽之情節

因祭與羣臣大為燕飲

日正星長

以窮其情是月也大飲烝天子乃祈來年於天宗大

割牲以祭

社以上公配祭文祭及門間之神田獵所獲之物祭先祖五祀之神即廟禮當正當民飲酒之禮

割祠于公社及門閭臘先祖五祀勞農以休息之天

厲其威考其藝視其才以較強弱

澤虞漁人

子乃命將帥講武習射御角力是月也乃命水虞漁

水冬涸故以冬時收賦

師收水泉池澤之賦毋或敢侵削泉庶兆民以為天

節

子取怨于下其有若此者行罪無赦孟冬行春令則

寅木之氣所泄

巳火之氣所損

凍閉不密地氣上泄民多流亡行夏令則國多暴

申金之氣所淫

風方冬不寒蟄蟲復出行秋令則雪霜不時小兵時

節

斗在五星紀之次

起土地侵削仲冬之月日在斗昏東辟壁中旦軫中

壁

其日壬癸其帝顓頊其神玄冥其蟲介其音羽律中

子律長九寸

此子月之候

黃鍾其數六其味鹹其臭朽其祀行祭先腎水益壯

夜鳴求旦之鳥

北堂當太室

地始圻，鷓旦不鳴，虎始交。天子居玄堂，大廟乘玄路。

駕鐵驪，載玄旂，衣黑衣服，玄玉食黍與彘，其氣閉以

誓戒六軍之士當屬必死之志

順閉藏之令以安伏蟄之性

奄，飭死事，命有司曰：土事毋作，慎毋發，蓋毋發室屋

而猶其也

因破壞而宜泄

天地閉固氣類猶房室安

及起大衆以固而閉地氣沮，泄是謂發天地之房

藏人也

是犯陰陽之令，疾疫必作，災禍隨之，暢也。以此月萬物皆充實于內。

諸蟄則死，民必疾疫，又隨以喪命之曰暢月，是月也。

群奄之長

官中政令

內外皆閉

順陰靜也，淫女工遊工

命奄尹申宮令，審門閭，謹房室，必重閉，省婦事，毋得

者

天子姻族嬖幸

酒官之長

酒材 多寡中度

淫，雖有貴戚近習，毋有不禁，乃命大酋，秣稻必齊。

製造及時，漬而滌之，蒸炊，無所汚

無臭惡之氣

無罅漏之失

麩，葉必時，湛，熾必潔，水泉必香，陶器必良，火齊

適生熟之宜

必齊以下六事

不中法式

又令方中

必得，兼用六物，大酋監，之毋有差貸，天子命有

水德至盛故為民祈而祀之

司，祈祀四海，大川，名源，淵澤，井泉，是月也，農有不收

罪在不收歛

藏，積聚者，馬牛畜獸，有放佚者，取之不詰，山林

大澤曰藪

山澤之官

藪，澤有能取蔬食，田獵禽獸者，野虞教道之，其有相

惡其不相共利

極 與夏至同

萬物之生機動

侵奪者，罪之不赦，是月也，日短至，陰陽爭，諸生蕩，君

欲其不擾于內

子齊戒，處必掩身，身欲寧，去聲色，禁者欲安，形性事

欲其不擾于外 此皆與夏至同而有謹之至者 微陽當善保故也 此又言子月之候 屈

欲靜以待陰陽之所定 芸香始生 荔挺出 蚯蚓結 麋

脫 枯涸者漸滋發 陰盛則材成故伐而取之 大曰柞小曰栝 官以權宜

角解 水泉動 日短至 則伐木取竹箭 是月也可以罷

而設器以權宜而造者以閉藏休息之時故可罷也 塗之以土 火氣乘之應于來年 亦火氣所蒸

官之無事 去器之無用者 塗闕廷門 闔築囹圄 此以

助天地之閉藏也 仲冬行夏令 則其國乃旱 氣霧冥

陰不能固 陽皆午火之氣所克 酉金之氣所淫 雨雪雜下曰冰

冥 雷乃發聲 行秋令 則天時雨

去汁 瓠瓜瓠不成 國

卯木之氣所泄 卯中木火所主

有大兵行 春令則蝗蟲為敗 水泉咸竭 民多疥癩 季

女在子去楊之次

冬之月 日在婺女 昏婁中 旦氐中 其日壬癸 其帝顓

丑律長八寸三百四十分寸之百四

頊其神 玄冥其蟲 介其音 羽律中大呂 其數六 其味

此五月之候

鹹 其臭朽 其祀行 祭先賢 鴈北鄉 鵲始巢 雉雊雞乳

北堂東偏

去天子居玄堂 右个 乘玄路 駕鐵驪 載玄旂 衣黑衣

季春惟國家之難 仲秋惟天子之難 此則下及

服玄玉 食黍與蕡 其器閔以奄 命有司大難 旁磔

庶人又四方之門 皆磔牲皆所以護氣土能制水故作車 鷹隼之屬任也 迅 大臣五帝之佐也

出土牛 以送寒氣 征鳥厲疾 乃畢山川之祀 及帝

祝融之屬 司中司命風雨之屬 漁而親往為奉先也

之大臣 天之神 祗是月也 命漁師始漁 天子親往 乃

試而驗之 水徹上下皆凝故曰腹堅 藏冰在此時 陰事之終 今農

嘗魚 先薦寢廟 水方盛 水澤腹堅 命取冰 冰以

禮記旁加 卷二 三五

官告民出五穀之種 計度二人相耦 禾木為耒斲木為耜鐵其之屬 歲終

告民出五種上聲命農計耦耕事修耒耜具田器命樂

與族人飲作樂于太寢以綴恩也 常 大而可析小而可束

師大合吹去聲而罷乃命四監收秩薪柴以共供郊廟

及百祀之薪燎是月也日窮于亥月窮于紀星回于

天數將幾終歲且更始專而農民毋有所使天子乃

與公卿大夫共飭國典論時令以待來歲之宜乃命

太史次諸侯之列賦之犧牲以共供皇天上帝社稷

之饗乃命同姓之邦共寢廟之芻豢命宰歷卿大夫

人本平祖故祖廟之牲使同姓諸侯共之 牛羊犬豕 歷謂次序其多寡之數

者 序次 大小等差

至于庶民土田之數而賦犧牲以共山林名川之祀

凡在天下九州之民者無不咸獻其力以共皇天上

帝社稷寢廟山林名川之祀季冬行秋令則白露蚤

降介蟲為妖四鄙入保行春令則胎夭多傷國多固

疾命之日逆行夏令則水潦敗國時雪不降水凍消

釋

○曾子問第七 此篇問答皆喪祭土口

凶雜出不濟之事

曲豆已考考川 卷二 三六

畿內鄉遂之民 禮有五經莫重於祭故也 節 皆 未生方生 辰土之氣所應 久而

介蟲為兵之象 不差不差 以歲終行歲始之令 火奪水之令也 未土之氣所應 盛陽燥之

疾命之日逆行夏令則水潦敗國時雪不降水凍消

釋

○曾子問第七 此篇問答皆喪祭土口

凶雜出不濟之事

曲豆已考考川 卷二 三六

畿內鄉遂之民 禮有五經莫重於祭故也 節 皆 未生方生 辰土之氣所應 久而

介蟲為兵之象 不差不差 以歲終行歲始之令 火奪水之令也 未土之氣所應 盛陽燥之

疾命之日逆行夏令則水潦敗國時雪不降水凍消

釋

○曾子問第七 此篇問答皆喪祭土口 凶雜出不濟之事 曲豆已考考川 卷二 三六

曾子問曰君薨而世子生如之何孔子曰卿大夫士

土卿之代主國事者

禫衣而著冕

從攝主北面於西階南大祝禫皮冕執束帛升自西

階級

祝為意欲之聲三以驚動神聽 夫人之氏

階盡等不升堂命毋無哭祝聲三去告曰某之子生

告于神

明其繼體

君之親

婦人

敢告升奠幣於殯東几上哭降衆主人卿大夫士房

舉而埋之兩階之間

中皆哭不踊盡一哀反位遂朝奠小宰升舉幣三日

如初告子生之位次

衆主人卿大夫士如初位北面大宰大宗大祝皆禫

主養子之官

以衰服承藉而捧之

冕少師奉上子以衰催祝先子從去宰宗人從去入

聲

去

去

入

門哭者止子升自西階殯前北面祝立于殯東南隅

夫人某氏之子某

宰宗人等

告訖捧子之人拜而

祝聲三去曰某之子某從執事敢見現子拜稽顙

稽顙且哭

下同

踊三度為一節如此者三 堂上人皆從西

哭祝宰宗人衆主人卿大夫士哭踊三者三降東反

階降而反東在下者亦皆東而反其朝夕之哭位

成其為子之禮 朝奠而出

位皆袒子踊房中亦踊三者三襲衰杖奠出大宰命

世子名

祝史以名徧告于五祀山川曾子問曰如已葬而世

告其主也此其神

子生則如之何孔子曰大宰大宗從大祝而告于禩

主在殯官因見禩而立其名故云名于禩也

三月乃名于禩以名徧告及社稷宗廟山川孔子曰

奠幣為禮而告之

敬君欲豫其禮故冕服視朝聽國事

諸侯適天子必告于祖奠于禩冕而出視朝命祝史

之後即備告羣祀

戒五天夫之職事便無廢弛祭道神而后

告于社稷宗廟山川乃命國家五官而后行道而出

祭道路之行神謂之較于城外委土為山之形伏牲其上祭告禮畢乘車轆之而遠行也其神曰纍其牲

天子犬諸侯羊卿大夫酒脯而已告者五日而徧過是非禮也凡告

長一丈八尺為制幣謂親告祖禩又命祝史徧告視朝而入

諸侯相朝非君臣也

用牲制幣反亦如之諸侯相見必告于禩朝服而出

但朝服而已

二昭二穆與太祖廟而五

視朝命祝史告于五廟所過山川亦命國家五官道

以明出入之生不殊也

而出反必親告于祖禩乃命祝史告至于前所告者

節

同時有父母或祖父母之喪先後之次如何

而後聽朝而入曾子問曰竝有喪如之何何先何後

奪情之事母

父

奉養之事

父

母從母殯之後至

孔子曰葬先輕而後重其奠也先重而後輕禮也自

葬惟設母奠不奠父也行葬母時孝子不得為母伸哀于平日所次之處

告賁以明日發受殯之期

啓及葬不奠行葬不哀次反葬奠而後辭於殯賓遠

修坐葬父之事

虞祭亦奠類

節

宗子領宗男於外宗

修葬事其虞也先重而後輕禮也孔子曰宗子雖七

婦領宗女於內故七十猶娶

十無無主婦非宗子雖無主婦可也曾子問曰將冠

去子冠者至揖讓而入聞齊衰大功之喪如之何孔

去子冠者至揖讓而入聞齊衰大功之喪如之何孔

謂大門內外也冠禮行于廟吉凶不可同處若大門外之喪在他處可以加冠但三加為宗設禮以禮新冠之人掃去冠

子曰內喪則廢外喪則冠而不醴徹饌而掃去即位

如賓與替者未至

在期日之前

而哭如冠者未至則廢如將冠子而未及期日而有

因著喪服而加喪冠

曾子又問他日除喪之後不改行吉

齊衰大功小功之喪則因喪服而冠除喪不改冠乎

冠之禮乎

諸侯大夫幼弱未冠總角從事至冠年因朝天子于太廟中賜冕服弁服歸而設奠告廟

孔子曰天子賜諸侯大夫冕弁服於大廟歸設奠服

於斯時惟有冠之醴無冠之醴安得有除喪改冠之禮

謂除喪後以吉禮上冠者齊衰以下可因喪

賜服於斯乎有冠醴無冠醴父沒而冠則已冠埽

服而冠斬衰不可

禮之

地而祭於禰已祭而見現伯父叔父而後饗冠者曾

祭而不行旅酬之禮何祭為然

子問曰祭如之何則不行旅酬之事矣孔子曰聞之

惟小祥練祭不行旅酬禮

主人得致爵於賓賓不可舉此爵而致

小祥者主人練祭而不旅奠酬於賓賓弗舉禮也昔

小祥

未可為而為之于禮為不及

隱公之祖

者魯昭公練而舉酬行旅非禮也若公大祥奠酬弗

為而不為于禮為過

節

已有大功之喪可與他人饋奠之事乎

奠卒殯

舉亦非禮也曾子問曰大功之喪可以與去於饋奠

言身有斬衰所為者斬衰身有祿衰者所為齊衰皆可與其饋奠

之事乎孔子曰豈大功耳自斬衰以下皆可禮也曾

不悟此旨

不太輕已之服而重於為人

非謂他人謂子所為服者生喪奠主人能

子曰不以輕服而重相為乎孔子曰非此之謂也天

哀不暇執事故不親奠

諸侯之服

兄弟之服

子諸侯之喪斬衰者奠大夫齊衰者奠士則朋友奠

人不充數

又不足則反取大功以上也

大旨與上章同

不足則取於大功以下者不足則反之曾子問曰小

但此所問與于祭是虞卒哭之祭

功可以與於祭乎孔子曰何必小功耳自斬衰以下

不太輕其服之重者而重其祭之輕者乎

與祭禮也。曾子曰：不以輕喪而重祭乎？孔子曰：天子

諸侯之喪祭也，不斬衰者不與祭。大夫齊衰者與祭。

大旨與上章同

節

所知識之人

士祭不足，則取於兄弟大功以下者。曾子問曰：相識

有祭事而已有喪服可以助為執事者

已有器尚不得自祭宗廟何得助他人祭

有喪服，可以與於祭乎？孔子曰：總不祭，又何助於人

除

在殯之奠

曾子問曰：廢喪服，可以與於饋奠之事乎？孔子曰：說

忘哀大速

事輕亦或可也

節

脫衰與奠，非禮也。以擯相可也。曾子問曰：昏禮既納

期日已定

幣，有吉日，女之父母死，則如之何？孔子曰：壻使人弔

如壻之父母死，則女之家亦使人弔。父喪稱父，母喪

喪亦然

父母或在他所則稱伯叔父母名

雖已

其親喪與他喪不欲使彼女失嘉禮也

稱母。父母不在，則稱伯父、世母、壻。已葬，壻之伯父致

時故使人致命令別嫁他人

言繼此不得為夫婦也不曰夫婦

命。女氏曰：某之子有父母之喪，不得嗣為兄弟。

而曰兄弟嫌未成婚也

祥禮之後女家

使某致命。女氏許諾而弗敢嫁，禮也。壻免喪，女

名使者

此致於他族

之父母，使人請壻弗取，而后嫁之，禮也。女之父母

節

死，壻亦如之。曾子問曰：親迎，女在塗而壻之父母死

更其嫁服

衣與裳相連前後深故曰深衣編生白絹也總束髮也

如之何？孔子曰：女改服，布深衣，緇總，以趨喪。女在塗

謂壻家也
婦人始喪未成服之服故服此以奔舅始之喪

而女之父母死則女反如壻親迎女未至而有齊衰

大功之喪則如之何孔子曰男不入改服於外次女

入改服於內次然後即位而哭曾子問曰除喪則不

復昏禮乎孔子曰祭過時不祭禮也又何反於初孔

子曰嫁女之家三夜不息燭思相離去聲也取去聲婦之

家三日不舉樂思嗣親也三月而廟見現稱來婦也

擇日而祭於廟成婦之義也曾子問曰女未廟見而

更其親迎之服而服深衣于門外

除喪之後豈不復更

祭重而昏輕重者過時的廢輕者豈可復行乎

則不能寢寐

則不無感傷

舅姑存明且婦見舅姑若舅姑歿成昏三月乃見於廟

選擇吉日

成盥饋之禮之義

節

不遷柩而朝于壻之祖廟以未見廟故也

齊衰

死則如之何孔子曰不遷於祖不祔於皇姑壻不杖

不草履

不別處哀次

不菲扶畏反不次歸葬于女氏之黨示未成婦也曾子

問曰取女有吉日而女死如之何孔子曰壻齊衰而

若夫死女以斬衰甲既葬而除

當時

弔既葬而除之夫死亦如之曾子問曰喪有二孤廟

有之曾子疑其非禮故問

天不得有一日去不得有二王祭之重者各有所尊不可混而祭之

有二主禮與孔子曰天無二日土無二王嘗禘郊社

數者皆有一無二况主喪之孤依神之主而可二乎

師行而載遷廟

尊無二上未知其為禮也昔者齊桓公亟器舉兵作

之主於齊車示有所尊奉也既作偽主又藏于廟是二主也

偽主以行及反藏諸祖廟廟有二主自桓公始也喪

國君弔鄰國之

之二孤則昔者衛靈公適魯遭季桓子之喪衛君請

臣尊卑不等衛君弔而哀公為主禮也

弔哀公辭不得命為主人客入弔康子立於門右北

哀公

哀公既為主則拜

面公揖讓升自東階西鄉客升自西階弔公拜興哭

康子但當哭踊而已拜而禮是二孤也當時有司不能論而正之遂至因循為常

康子拜稽顙於位有司弗辨也今之二孤自季康子

新挑廟之主

之過也曾子問曰古者師行必以遷廟主行乎孔子

金路氏而齊敬之心

曰天子巡守去以遷廟主行載于齊齊車言必有尊

也今也取七廟之主以行則失之矣當七廟五廟無

合天子五廟

虛主虛主者惟天子崩諸侯薨與去其國與禘祭於

祖為無主耳吾聞諸老聃貪曰天子崩國君薨則祝

崩薨羣王皆聚祖廟以喪三年不祭且象生者為凶事而家集也

取羣廟之主而藏諸祖廟禮也卒哭成事而盾主各

去國而羣廟之主皆行不取棄其先祖也

諸侯

反其廟君去其國太宰取羣廟之主以從去禮也禘

五廟禘祭則迎高曾祖禰入大祖之廟

止行人不欲其瀆也節

祭於祖則祝迎四廟之主主出廟入廟必蹕老聃云

奉祖亡之命

曾子問曰古者師行無遷主則何主孔子曰主命問

曰何謂也孔子曰天子諸侯將出必以幣帛皮圭告

于祖禰遂奉以出載于齊車以行每舍去聲奠焉而後

反則設奠以告而埋藏之不敢發也

設奠卒歛幣玉藏諸兩階之間乃出蓋

妾之無子者養妾子之無母者

貴命也子游問曰喪平聲慈母如母禮與孔子曰非禮

師傳

天子

也古者男子外有傅內有慈母君命所使教子也何

諸侯不為庶母服

性行善良

服之有昔者魯昭公少去聲喪去聲其母有慈母良及其

不忍忘其俯育之恩

周以前

死也公弗忍也欲喪之有司以聞曰古之禮慈母無

紊亂

服今也君為平聲之服是逆古之禮而亂國法也若終

行之則有司將書之以遺平聲後世無乃不可乎公曰

公子欲服其母厭屈於君故練冠麻衣

弗忍於慈母初死之時而欲喪之非也於有司則謂

古者天子練冠以燕居公弗忍也遂練冠以喪慈母

後而遂練冠是以小不忍而亂禮也

節

衆

喪慈母自魯昭公始也曾子問曰諸侯旅見現天子

朝禮

始祖廟

入門不得終禮廢者幾上聲孔子曰四請問之曰大廟

陰侵陽

火日食后之喪雨霑服失容則廢如諸侯皆在而日

東方許魯承青南方諸侯衣赤餘倣此東方用戟南方予西方斧非

食則從天子救日各以其方色與其兵大廟火則從

方楯中央鼓

節

天子救火不以方色與兵曾子問曰諸侯相見揖讓

入門不得終禮廢者幾孔子曰六請問之曰天子崩

宗廟

小君

節

廟火日食后夫人之喪雨雪服失容則廢曾子問

宗廟之祭 天地之祭

曰天子嘗禘郊社五祀之祭簠簋既陳天子崩后之

喪如之何孔子曰廢曾子問曰當祭而日食太廟火

按捷也疾速之義此言宗廟之祭遇此變易則略節文務在速

其祭也如之何孔子曰接祭而已矣如牲至未殺則

里無迎尸入與坐等禮節五祀外廟亦可以已喪久廢其祭若當祭而天子崩則止而不行殯訖乃祭其禮則殺矣

廢天子崩未殯五祀之祭不行既殯而祭其祭也尸

迎尸入坐尸告飽則止祝不更勸

食畢以酒漱口

此殯後祭五祀禮

自啓殯在葬及葬畢

入三飯不侑又酌以不酢昨而已矣自啓至于

上聲

又

以

昨

反哭其間亦不祭五祀

若葬後祭五祀漸向吉祝侑食至畢獻而止節

反哭五祀之祭不行已葬而祭祝畢獻而已曾子問

曰諸侯之祭社稷俎豆既陳聞天子崩后之喪君薨

夫人之喪如之何孔子曰廢自薨比及至于殯自啓

帥循天子之禮節

此言大夫宗廟之祭

至于反哭奉帥天子曾子問曰大夫之祭鼎俎既陳

籩豆既設不得成禮廢者幾上聲孔子曰九請問之曰

天子崩后之喪君薨大夫之喪君之大廟火日食三

年之喪齊衰大功皆廢外喪自齊衰以下行也其齊

在大門之外

夫人

勤酬

服輕祭禮稍備有相

祭也尸入三飯不侑醕不酢而已矣大功酢而

已矣小功總室中之事而已矣士之所以異者總不

祭所祭於死者無服則祭曾子問曰三年之喪弔乎

孔子曰三年之喪練不羣立不旅行君子禮以飾情

三年之喪而弔哭不亦虛乎曾子問曰大夫士有私

喪可以除之矣而有君服焉其除之也如之何孔子

曰有君喪服於身不敢私服又何除焉於是乎有過

君重親輕以義斷恩也若君服在身忽遭親喪則不敢為親制服初死時不得成服終可行除服之

親喪

除服

除服

禮乎此所過時不除也

君服除乃為親行三時之祭殷盛也

曾子疑世子不追祭是終身不除父母之喪可乎

各有時節過時不復追舉

父母之喪弗除可乎孔子曰先王制禮過時弗舉禮

不追除服非不能除

踰越聖人禮制

如春祭時或以事阻至夏則行夏祭

也非弗能勿除也患其過於制也故君子過時不祭

不復追補節

禮也會子問曰君薨既殯而臣有父母之喪則如之

殷盛之事謂朝望及薦新之奠

何孔子曰歸居于家有殷事則之君所朝夕否曰君

辟雍

與親喪

既啓而臣有父母之喪則如之何孔子曰歸哭而反

復往送君之葬

送君曰君未殯而臣有父母之喪則如之何孔子曰

禮記不奇廢也故有代攝大夫尊故使室老

賓反於君所有殷事則歸朝夕否大夫室老行事

子孫攝也

大夫適妻之君為舅姑服齊衰故殷事亦之君所

士則子孫行事大夫內子有殷事亦之君所朝夕否

果也舉本生實行定議以稱之

天子之尊尊惟天在上故假天以稱之

賤不誅壘貴幼不誅長禮也唯天子稱天以誅之諸

國君以事出

禮未得即返也

以親

侯相誅非禮也會子問曰君出疆以三年之戒以禫

身之棺隨行慮或死于外若死于外則入之之禮如何

其國有公其人殯時所著之服布深

櫛從去君薨其入如之何孔子曰共世殯服主人從

良甚經散帶垂也此時主人從棺在路未成服則著者非經履屨且杖入時毀壞官西墻而入非闕門也

杖入自闕升自西階

杖入自闕升自西階

則子麻弁經疏衰菲扶畏杖入自闕升自西階

未成

杖入自闕升自西階

以親未殯棺借以事主之

如小斂則子免問而從柩入自門升自阼階君大夫

無異制節

士一節也會子問曰君之喪既引去聞父母之喪如

遂送君柩下棺即歸

不待孝子返而已先返也

之何孔子曰遂既封定而歸不俟子會子問曰父母

不敢以私喪之服

之喪既引及塗聞君薨如之何孔子曰遂既封定改

喪君

節

服而往會子問曰宗子為士庶子為大夫其祭也如

少年

廟在宗子之家

宗子

之何孔子曰以上牲祭於宗子之家祝曰孝子某為

不曰庶而曰介者庶子卑賤之稱介則副貳之義亦貴貴之道也

介子某薦其常事若宗子有罪居於他國庶子為

大夫其祭也祝曰孝子某使介子某執其常事攝主

大夫其祭也祝曰孝子某使介子某執其常事攝主

祭之義 祭則 假當作 假福 主人減黍稷牛肉而祭之于豆間尸則取菹及黍

不厭祭不旅不假不綏虛規反祭不配布奠爵於賓

祭于豆間謂祭不舉酬不歸俎肉于賓

賓奠而不舉不歸肉其辭於賓曰宗兄宗弟宗子在

不得親祭 告也

他國使某辭曾子問曰宗子去在他國庶子無爵而

哉者疑而量度之辭

宗子無罪去國

居者可以祭乎孔子曰祭哉請問其祭如之何孔子

廟上隨行矣若有罪去國廟雖存庶子卑賤不得祭但望墓為壇以祭 所祭者之墓

曰望墓而為壇以時祭若宗子死告於墓而后祭於

亦不敢稱孝子某但稱子某而已 庶子身死則庶子之適子祭禰之時可稱孝也

家宗子死稱名不言孝身沒而已子游之徒人有庶

用此禮 是順古義也 今世俗庶子之祭不先求古人制禮之義率意行之祇見其誣罔而

子祭者以此若義也今之祭者不首其義故誣於祭

節

疑立尸而祭無益死者

也曾子問曰祭必有尸乎若厭祭亦可乎孔子曰祭

威儀 備具必立尸以象之 以昭穆之位同也

成喪者必有尸尸必以孫孫幼則使人抱之無孫則

孫之等列

不立尸而厭祭以其未有成人之威儀

祭成人

是以

取於同姓可也祭殤必厭蓋弗成也祭成喪而無尸

殤待之矣

庶殤則陽厭于祭之終

是殤之也孔子曰有陰厭適殤則陰厭有陽厭曾子

祭殤之禮略而不備

宗子死在殤年無為

問曰殤不祔備祭何謂陰厭陽厭孔子曰宗子為殤

人父之道庶子不得代為之後其族兄弟代其祭

祭殤用特豚今以宗子用特牲不舉

而死庶子弗為後也其吉祭卒哭特牲祭殤不舉祭

肺春不設歸餘之俎無尸故也

以在廟之與陰暗處厭之 非宗子之殤

無尸不無所祈俎無玄酒不告利成是謂陰厭凡殤

謂庶子之無子孫

室中西北謂得戶之明白處

與無後者祭於宗子之家當室之白尊設于東房是

謂陽厭曾子問曰葬引去至于垣反日有食之則

變易常體 不變常體

有變乎且不否乎孔子曰昔者吾從老聃貪助喪於

道之東

志黨乃垣日有食之老聃曰丘止柩就道右止哭以

聽日食之變動 日光復常

聽變既明反而后行曰禮也反葬而丘問之曰夫柩

不可以反者也日有食之不知其已之遲數速則豈

及晚止舍而設奠於行主

如行哉老聃曰諸侯朝天子見日而行逮日而舍

奠大夫使去見日而行逮日而舍夫柩不蚤出不莫

去聲

暮宿見星而行者唯罪人與奔父母之喪者乎日有

日食既而星見則昏暗中恐有妨礙也

不可使人之親病于危亡患

食之安知其不見星也且君子行禮不以人之親疇

節

反凡占患吾聞諸老聃云曾子問曰為君使去而卒死

公家所造之館 死而招魂復魂

於舍禮曰公館復私館不復凡所使之國有司所授

公家所造之館

及公所命停柩之處

舍則公館已何謂私館不復也孔子曰善乎問之也

自卿大夫士之家曰私館公館與公所謂曰公館公

為

節

八歲至十歲即土周也

園圍

抗也機者

館復此之謂也。曾子問曰：下殤，土周葬於園，遂與機

而往塗，邇故也。今墓遠，則其葬也如之。何？孔子曰：吾

塗遠矣

周初良史

不葬於園

聞諸老聃曰：昔者史佚有子而死，下殤也。墓遠，召公

謂之曰：何以不棺？去聲下歛於官中。史佚曰：吾敢乎

問

何不可

於是用棺衣而棺歛於官

哉？召公言於周公。周公曰：豈不可？史佚行之，下殤用

此禮之變始於史佚

節

棺衣棺，自史佚始也。曾子問曰：卿大夫將為尸於公

受君命而宿齋戒

大門內齊衰服之喪

受宿矣，而有齊衰內喪，則如之何？孔子曰：出舍去於

待祭事畢然後歸哭

尸服者上服也世世以為大夫王者故尸亦當服也

公館以待事，禮也。孔子曰：尸弁冕而出，卿大夫走，士皆

冕也

尸出則先驅辟開行人節

下之，尸必式，必有前驅。子夏問曰：三年之喪，卒哭，金

君使則行無辭辟

此禮當然歟

抑當初有司逼遣之歟

革之事，無辟避也者。禮與平初有司與？孔子曰：夏后

既還其事於君

君子

氏三年之喪，既殯而致事，殷人既葬而致事。記曰：君

指人君臣遭父之喪而君許其致仕是不奪入喪親之心雖君有命而不忍違離喪次是不可奪親之孝

子不奪人之親，亦不可奪親也。此之謂乎？子夏曰：金

革之事，無辟避也者。非與？孔子曰：吾聞諸老聃曰：昔

魯公卒哭而從金革之事以徐戎之難東郊不開不得已而征之

用兵以逐攻取之利

者，魯公伯禽有為去為之也。今以三年之喪，從其利

不知其為何禮蓋甚非之辭節

者吾弗知也

○文王世子第八

此篇言世子之事而文王之為世子可為法于後世故以各篇

文王之為世子朝於王季日三雞初鳴而衣去聲服至

內庭之小臣

直日者

於寢門外問內監樹之御者曰今日安否何如內監

世子朝父母惟朝夕三禮今文王日三聖人過人之行也

曰安文王乃喜及日中又至亦如之及莫又至亦如

謂有疾不能循其起居飲食之常時

心有所懼急待其親

之其有不安節則內監以告文王文王色憂行不能

常進膳於親

察

正履王季復膳然後亦復初食上上聲必在視其

食畢而徹 所食多寡

猶易也 再也謂所食之餘不可再進

節食下問所膳命膳宰曰未有原應曰諾然後退武

循

不可踰越父之所行

王帥而行之不敢有加焉文王有疾武王不說脫冠

帶而養去聲文王一飯上聲亦一飯文王再飯亦再飯旬

病瘳文王疾瘳之後武王乃得女寢故問其何夢

有二日乃間文王謂武王曰女汝何夢矣武王對曰

齒之異名

夢帝與我九齡文王曰女以何為也武王曰西方有

有

九國焉君王其終撫諸文王曰非也古者謂年齡齒

數之於短景於有生之初文王雖愛子豈

亦齡也我百爾九十吾與爾三焉文王九十七乃終

能減已年而益之好事者為之辭也。雖已泄作為天子未能行泄作之事以家宰攝政相助成王踐履臨踐

武王九十三而終成王幼不能泄作周公相去聲踐作

而治抗世子法於伯禽周公欲令成王之知父子君

臣長幼之道也成王有過則撻伯禽所以示成王世

子之道也文王之為世子也凡學四學字世子及學

士必時四時各有所教春夏學干戈秋冬學羽籥皆於東序

小樂正學二學字干大胥贊之籥師學戈籥師丞贊

之胥鼓南春誦口誦歌樂夏弦以琴瑟播被大司成

之瞽宗秋學如禮執禮者詔之冬讀書典書者詔之

禮在瞽宗書在上庠凡祭與養老乞言合語之禮皆

小樂正詔之於東序大樂正學效舞干戚語說如命

乞言皆大樂正授數大司成論說在東序凡侍坐於

大司成者遠近間平聲三席可以問終則負牆背負牆

後來問陳列不竟不敢先問以參錯尊者之言列事未盡不問凡學春官釋奠奠置所于其

先師秋冬亦如之凡始立學者必釋奠于先聖先師

禮記卷二

禮記卷二

禮記卷二

禮記卷二

禮記卷二

禮記卷二

禮記卷二

禮記卷二

禮記卷二

禮記卷二

禮記卷二

禮記卷二

禮記卷二

禮記卷之六

行釋奠之事 食幣為禮

合樂之事 凶喪之事

雖釋奠不

及行事必以幣。凡釋奠者，必有合也。有國故則否。凡

人合樂，必遂養老。凡語于郊者，必取賢歛才焉。或以

道儀為先

事功次之

言語又次之 一曲之藝若醫卜之屬皆戒謹也

德進，或以事舉，或以言揚。曲藝皆誓之，以待又語。

謂曲藝舉說三事有一事善者乃于同等中拔而進之以所能高下為次序以非士

再語之時，三而一有焉。乃進其等，以其序。謂之郊人

乃考評之

遠。之於成均，以及取爵於上尊也。始立學者，既興

既興即用幣于先聖先師以告此器之成又釋菜以告此器之將用也

器用幣，然後釋菜，不舞，不授器。

從虞庠而退夏制學名其禮殺無傳命合語亦可

釋菜禮輕不用乃

退儻于東序，一獻無介語可也。教世子，凡三王教世

消融其邪慝之惡

始成其恭肅之儀禮之修遠

子必以禮樂樂，所以修內也。禮所以修外也。禮樂交

之修達於外 有緒中必形諸外

錯於中，發形於外，是故其成也。惇恭敬而溫文，立大

氣象禮樂之教大矣 長而成之

傅少傅以養之，欲其知父子君臣之道也。太傅審父

子君臣之道以示之，少傅奉世子以觀太傅之德行

詳審言之使通曉也

輔其善而使之成 前後以行步言

保其善 出入以居處言帥以

而審喻之。太傅在前，少傅在後，入則有保，出則有師。

善

教以事親知孝之德教以事長知弟之德

是以教喻而德成也。師也者，教之以事而喻諸德者

謹守其身

相助

於

也。保也者，慎其身以輔翼之，而歸諸道者也。記曰：虞

禮記卷之六

卷二

五十一

即師保疑丞

全擇其可稱

夏商周有師保有疑丞設四輔及三公不必備唯其

或考此句是記者釋之之辭指世子之德

教道尊嚴而無慢易

居官守者皆以

人語使能也君子曰德德成而教尊教尊而官正官

世子為君

節

止而國治君之謂也仲尼曰昔者周公攝政踐阼而

舉

以世子之法教世

治抗世子法於伯禽所以善成王也聞之曰為人臣

子直道也今舉世子法於伯禽而致成王是迂曲其事也人臣殺身為國猶為之今周公不過迂曲其身之所

者殺其身有益於君則為之况于其身以善其君

行以成君之善宜乎愛為之也

乎周公優為之是故知為人子然後可以為人父知

為人臣然後可以為人君知事人然後能使人成王

未知君

若以智為世子則無為子之處矣

幼不能泄阼以為世子則無為也是故抗世子法於

伯禽使之與成王居欲令成王之知父子君臣長幼

以親言則是父

以尊言則是君

能盡君父之道

之義也君之於世子也親則父也尊則君也有父之

以教其子然後可以保有天下之大

慎謂盡其心盡其道而不敢忽慢簡

親有君之尊然後兼天下而有之是故養世子不可

略也

與國人齒讓

衆人知父子君臣長幼之道

不慎也行一物而三善皆得者唯世子而已其齒於

衆見世子與同學

學之謂也故世子齒於學國人觀之曰將君我而與

人齒讓而疑之其知禮者從而曉之或在時常執讓卑不敢居人前禮當如此也如此而衆知父子之道矣其二

我齒讓何也曰有父在則禮然然而衆知父子之道

其三皆此意

矣其二曰將君我而與我齒讓何也曰有君在則禮
然然而衆著于君臣之義也其三曰將君我而與我
齒讓何也曰長長也然而衆知長幼之節矣故父在
斯爲子君在斯謂之臣居子與臣之節所以尊君親
親也故學音效下之爲父子焉學之爲君臣焉學之
爲長幼焉父子君臣長幼之道得而國治語曰樂正
司業父師司成一有元良萬國以貞世子之謂也庸
書之業 主於成就其德行 世子有大善則萬邦皆正矣

字衍文

司馬之屬官

爲政於公族也

事上

交旁

恤下

公踐阼庶子之正於公族者教之以孝弟睦友子愛

公族朝見于公

路寢

西面東尊皆在北

明父子之義長幼之序其朝于公內朝則東面北上

均爲同姓臣一以昭穆序父兄雖感必居上子弟雖貴必處下若公族朝見與異姓之臣雜列以官高卑爲序司

臣有貴者以齒其在外朝則以官司士爲之其在宗

士主朝見位次

外朝主敬

掌禮及授百官職事者

嗣子長兄弟餘尸之

廟之中則如外朝之位宗人授事以爵以官其登餽

餘獻尸受尸之爵

適子之長

治公族內朝之禮雖有三命之貴而位次不敢踰無爵之父兄而居

獻受爵則以上嗣庶子治之雖有三命不踰父兄其

其上

謂君喪而庶子治其禮事

衰纊者在而衰精者在後公族內有相爲服者亦殊庶長

公大事則以其喪服之精麤爲序雖于公族之喪亦

父兄尊乎主人亦次主人之下使主人爲喪主

燕食庶子等禮以異姓一人爲賓使膳宰爲主與之抗禮

如之以次主人若公與族燕則異姓爲賓膳宰爲主

離君尊而賓不敢敵也

人公與父兄齒族食世降一筭假令齊衰一年四會食太功則一年三會

庶子從在軍

齊車所載

朝觀會同

小功再會其在軍則守於公禰公若有出疆之政

謂不從行及無職守之人宗廟官室公族為卿大夫士者之適子

庶子以公族之無事者守於公宮正室守大廟太祖

親廟及燕寢

諸侯始封之君即五世

公之伯叔父尊廟路寢諸父守貴宮貴室諸子諸孫守下宮下室五廟之孫

未遷遷也 此孫雖無祿什然冠昏必告于君

親族未絕不以貴賤忘古之問也

祖廟未毀雖為庶人冠取妻必告死必赴禭祥則告

四世總服窮也五世親盡祖免而已六世以往弔而已

皆為廢禮 庶子有治之所以禮廢也

族之相為也宜弔不弔宜免問不免有司罰之至於

贈以車馬賻以貨財食以珠玉從以衣服凶者總謂之贈隨其親疏各有正禮

賻反承贈舍去皆有正焉公族其有死罪則

殺之掌郊野之官

其罪尚織刺刺罰之特亦納讀刑法之書于甸人而刑之

磬于甸人其刑罪則織殺剗之亦告鞠于甸人公

不絕其類也 所犯之事訊問已得情實議刑

族無宮刑獄成有司讞魚列于公其死罪則曰某之

罪在大辟其刑罪則曰某之罪在小辟公曰宥之有

司又曰在辟公又曰宥之有司又曰在辟及三宥不

對走出致刑于甸人公又使人追之曰雖然必赦之

殺牲盛饌曰舉素服 不舉為之變其常禮示憫惻也

有司對曰無及也反命于公公素服不舉為去之變

如其親疎之倫而不為乎服為位于異姓廟而素服哭之此下覆解庶子止公族事謂親之故進于內

如其倫之喪無服親哭之公族朝於內朝內親也雖

昭穆不可紊
體貌異姓之臣

存其者以齒明父子也外朝以官體異姓也宗廟之

德之尊者爵必尊

惟賢者能任事

中以爵為位崇德也宗人授事以官尊賢也登餼受

上嗣繼祖者也故為尊祖之道

服之輕重本于屬之親疎六倫不可易奪也

爵以上嗣尊祖之道也喪紀以服之輕重為序不奪

燕食主于親親以齒相序所以達孝弟之道也

人親也公與族燕則以齒而孝弟之道達矣其族食

親親施于生者宜有降殺之等

孝愛施于死者宜有深遠

世降一等親親之殺也戰則守於公禰孝愛之深也

之思

以輕重言

正室守大廟尊宗室而君臣之道著矣諸父諸兄守

以貴賤言

貴室子弟守下室而讓道達矣五廟之孫祖廟未毀

雖及庶人冠取妻必告死必赴不忘親也親未絕而

人之列是以其無能故賤之也

族人自喪君必謹其弔臨賻贈之禮是和睦友愛族人之道也

列於庶人賤無能也敬弔臨如賻賵睦友之道也古

皆趨知禮教

者庶子之官治而邦國有倫邦國有倫而眾鄉方矣

公族有罪必加刑是不以私親于有司之正法蓋以立法無二制與百姓一體決斷也

公族之罪雖親不以犯有司正術也所以體百姓也

與猶許也刑于甸師隱避處是不許人見而謀度吾兄弟之過惡也

刑于隱者不與國人慮兄弟也弟弔弗為服哭於異

刑已當罪而猶私喪

姓之廟為泰祖遠之也素服居外不聽樂私喪之也

之者以骨肉之親雖陷刑戮無斷絕之理

受宮刑者絕生理謂之腐刑

天子視學之日

骨肉之親無絕也公族無宮刑不翦其類也天子視

初明之時學中擊鼓以徵召學士蓋警動衆聽使早至也
教詩書禮

學大昕鼓徵所以警衆也衆至然後天子至乃命有

樂之言 舉常禮

司行事興秩節祭先師先聖焉有司卒事反命始之

養老 先世之三老五更也三老五更各一八羣老無定數

養也適東序釋奠於先老遂設三老五更

更事致羣 仕者

老之席位焉適饌省醴養老之珍具遂發咏焉退修

設席位畢天子親至陳饌處省醴酒及珍修之具出迎三老五更入門作樂發歌咏以延進之乃

之以孝養也反登歌清廟既歌而語以成之也言

退酌醴以獻之 老更受獻畢反升就席乃使樂工登堂歌清廟詩歌畢至旅酬時談說善道以

父子君臣長幼之道合德音之致禮之大者也下管

成就天子養老之禮 集合清廟詩中所咏文王道德之音皆德之極致

象舞大武大合衆以事達有

象堂下以管奏 舞大武 庭中舞武 大合衆以事達有

之所感足以通達神明興起德性也

神典有德也正君臣之位貴賤之等焉而上下之義

終 此時畿內諸侯及鄉遠之吏皆與禮席天子使兵又國各養

行矣有司告以樂闋王乃命公侯伯子男及羣吏口

老之禮是天子之仁恩始于一處終皆偏及也 後王養老亦皆祀斥前代之事

及養老幼于東序終之以仁也是故聖人之記事也

謀慮此孝弟之大道而推行之 省且之事 親迎肅之也 獻禮也 既歌而語也

慮之以大愛之以敬行之以禮修之以孝養紀之

令侯國行之也 事之中人皆知其衆德之全備

以義終之以仁是故古之人一舉事而衆皆知其德

慎終如始

之備也古之君子舉大事必慎其終始而衆安得不

常 節古者教世子之禮篇

喻焉兌命曰念終始典于學世子之記曰朝夕至

禮記卷二 五十七

于大寢之門外問於內豎曰今日安否何如內豎曰

今日安世子乃有喜色其有不安節則內豎以告世

不能充其儀觀之容

子世子色憂不滿容內豎言復初然後亦復初朝夕

獻饌

察

食畢徹饌

出味

之食上世子必在視寒煖之節食下問所膳羞必

即篇首所命之言

養疾者

知所進以命膳宰然後退若內豎言疾則世子親齋

衣齊玄之服即齊時所著玄冠緇布衣

反側皆玄而養膳宰之饌必敬視之疾之藥必親嘗

猶多也

減少

之嘗饌善則世子亦能食嘗饌寡世子亦不能飽以

常

節

至于復初然後亦復初