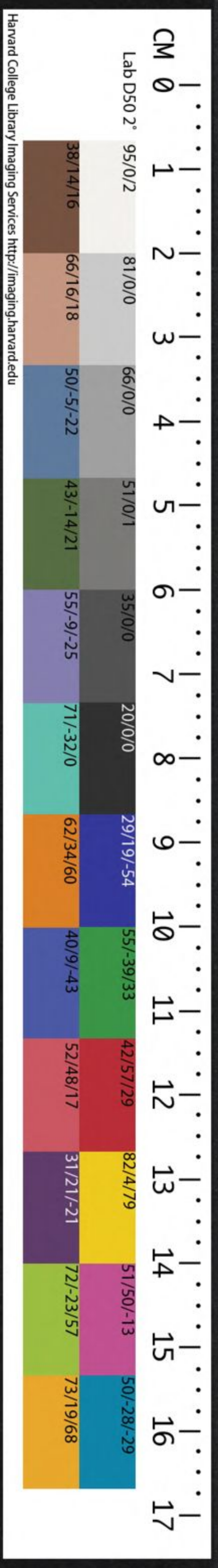


T 234/4562(9)
X 62



THE CHINESE-JAPANESE LIBRARY
OF THE HARVARD-YENCHING INSTITUTE
AT HARVARD UNIVERSITY

MAR 30 1954

叶凶化

之業

業可久則賢人存諸心之德
可大則賢人發諸外之業

易

而天

下之

醒

得矣

天

下之

醒

得而

成位

乎

其中

矣

乾易坤簡而天下在中為

主宰之理得矣成位乎天

地之中此則天地

全體聖脩極功也

聖人

設

卦

觀

象

繫

辭

馬

而明

吉凶

此言聖人更置易卦聖人謂文王周公文王觀

于義畫六十四卦以其正反兩卦設為三十二

對設即更置也卦既設觀一卦一象一爻一象

文王繫卦辭周公繫爻辭而明其或吉或凶

剛

柔

哈佛大學哈佛燕京
圖書館珍藏印

周易

古文卷之二

百九

巽卦 而 巽卦 巽卦 巽卦

相推而巽卦 巽卦 巽卦 巽卦

生則以一剛一柔互相推出在卦初陽二陰三陽四陰五

陽上陰之位有二卦言剛柔或自陽位而推于陰位或自

陰位而推于陽位生出變化有剛變而化為剛即九為九

亦有九剛變而化為柔即九為六有柔變而化為柔即六

為六亦有柔變而為化剛即六為九以此初往上二往五

三往四上來初五來二四來三聖人因此變化而設卦觀

象繫辭吉 凶由之明 是吉 凶吉 夫吉 此

也此覆言設 卦觀象繫 巽卦 巽卦 巽卦 巽卦

辭焉而明吉凶易中所取象凡天地萬物萬事周正完全 之謂吉缺陷敗壞之謂凶差錯違踰之謂悔歉嗇猥瑣之

二象 下文 道仄

謂各凡天地萬物萬事皆有之卦爻獨以人事取象故專

言事以事所在即理之可見在此故曰見乃謂之象非事

與理有二也吉凶悔吝指事得失憂虞指理卦辭言吉者

此理之得見于此故為得之象凶者此理之失見于此故

為失之象此理不合而悔憂見于此此理不期而遂虞見

于此故亦曰象悔有適然無心之悔有不浚有心之悔有

不足之吝有不能之吝虞者不期而遂之意與憂相反有

悔吝則憂无悔悔亡不言吝虞也吉凶悔吝有在自爻者

有與他爻 者詳論例 變 化 者 進 退 象 也 剛

柔 者 畫 夜 象 也 此覆言剛柔相推而 生變化變化者陰陽

有進有退剛或變而化剛或變而化柔陽退陰進柔或變

而化剛或變而化柔陰退陽進剛柔者剛陽剛象畫柔陰

暗象夜故



曰晝夜



三



道



也

義曰動即變化也極至也三極天地八也六爻一剛一柔

生于初陽二陰三陽四陰五陽上陰之位相推變化故曰

六爻之動惟極則動剛柔在初陽二陰在下為地極地之

道剛柔在三陽四陰在中為人極人之道剛柔在五陽上

陰在上為天極天之道三極之道理如此剛柔變化而後

曰三極剛柔變化曰象本曰道程子曰至著者象至微者

理有此理

則有此象

是故君子居而安者

是故君子居而安者

是故君子居而安者

是故君子居而安者

是故君子居而安者

序平 象平 今改 正



此以君子學易所居而安者易卦之象所樂而玩者易爻之辭



家辭

象辭

變占

叶之

利叶

象變

天

天

天

天

天

君子居而安者易卦之象所樂而玩者易爻之辭

君子居而安者易卦之象所樂而玩者易爻之辭

君子居而安者易卦之象所樂而玩者易爻之辭

君子居而安者易卦之象所樂而玩者易爻之辭

君子居而安者易卦之象所樂而玩者易爻之辭

君子居而安者易卦之象所樂而玩者易爻之辭

君子居而安者易卦之象所樂而玩者易爻之辭

六爻

之

動

三

極

之

道

也

辭

也

此以君子學易所居而安者易卦之象所樂而玩者易爻之辭

是

故

君

易

象

也

所

樂

而

玩

者

爻

是

故

君

子

所

居

而

安

者

理

有

此

理

則

有

此

象

則

曰

三

極

剛

柔

變

化

而

後

曰

三

極

剛

柔

變

化

而

後

曰

三

極

剛

柔

變

化

而

後

象故彖統論全體之象周公因卦

著爻各有變故爻專言一爻之變

得疵
過叶

平其失得也悔吝者言乎其

小疵也吝者善補過也二其

卦爻卦爻辭凶言此理之失吉言此理之得小對大言疵

猶疾病始疵則小終不吝悔則大也向于得不可言得向

于失不可言失前言憂則有疵虞則無疵過則有咎能補

之則不過爻有補過之義雖未至于吉亦免于凶未至无

悔吝亦免于悔吝凡咎皆釋之為過在本爻則過在已在他爻則過在人內如在已則愆忒之過如在人在在已咎人咎已歎惡之咎或由已作計而无所歸咎于人則怪責之咎又凡言无尤亦怪主其意與此異畧詳論例

位卦
介悔
平叶

故列貴賤者位齊小大

者存乎卦辨吉凶者存乎辭

憂悔吝者存乎介震吝者

存乎悔列貴賤覆說爻者言乎變列成列之列爻

有六位剛柔居之凡在上者貴在下者賤

爻居乎位故變此每爻繫之以辭為言乎變齊小大覆說

彖者言乎象專取主爻陰爻為小陽爻為大不齊而為一卦之主則无小大之間存乎卦者乾純陽之卦坤純陰之卦主全體震主一坎主二艮主三得乾陽爻為陽卦巽主一離主二兌主三得坤陰爻為陰卦六畫之卦彖辭所言每于六位之中取上下二卦所主之位而二位入取其重

大矣 所

者以為成卦之主先言存乎位以六爻言後言存乎位卦
 以主爻言以此每彖繫之以辭為言乎象或吉或凶存乎
 彖爻之辭此覆說言乎其失得以一卦言三四居二體之
 間為介此悔吝所從生介有憂虞象有悔吝則憂无與亡
 則虞此兼言之此覆說言乎其小疵震者動而奮發之謂
 也咎即過本有咎能震而悔則无過矣此悔乃貞悔之悔
 所謂改動也此

是 故 卦 有 小 大 辭 有

險 易 辭 也 者 各 指 其 所 以 卦

辭中所言卦變者言之卦主有以小以大為主者辭吉則
 易凶則險各指諸卦言之即變辭也者各指卦所變動之
 爻言之也首舉有大小而存乎位可見次舉辭有險易而
 吉凶悔吝无咎可槩見未舉辭也各指其所之而卦變之

準道 理故 說變 狀仄

義備 矣

易 與 天 地 準 故 能 爾 倫 天 地

☰ ☷ ☱ ☲ ☳ ☴ ☵ ☶

之 道 總言易理與天地為準故能克滿無所遺漏

☱ ☲ ☳ ☴ ☵ ☶

印 以 觀 於 天 文 所 以 察 於 地

☱ ☲ ☳ ☴ ☵ ☶

理 是 故 知 幽 明 之 故 原 始 反

☱ ☲ ☳ ☴ ☵ ☶

終 故 知 生 死 之 說 精 氣 為 物

☱ ☲ ☳ ☴ ☵ ☶

游 魂 為 變 是 故 知 鬼 神 之 情

☱ ☲ ☳ ☴ ☵ ☶

遠憂平
愛過
叶

狀承上言易理仰以此理觀于天文俯以此理察于地
理是故知幽不測明不昧其間所以然之故推本其

故而始歸覆其故而終故知死生之元竟如此陰陽
精氣聚為物陰陽之游氣散為魂故知鬼神之惟狀

天地相似故知不遠知周乎萬

物而道濟天下故不旁行

而正行而不泥樂天知

命故憂安土敦乎仁故能

愛承上而言天地以易知之則其道與天地相似故能
知之而无所遠知也而此道行之不能兼濟天下則

過仄
叶遺
知平
體仄
叶

无實行可據知必至于荒唐渺茫無常則過也知周而道
濟則仁足以行乎知之所及故不過道濟即仁也濟天下
之事有難處而不可以常理行者則旁通乎事宜以行之
智也旁行失正即流也以行旁之智又得乎守正之仁故
不流知周旁行知也道濟不流仁也天以主宰言理也命
以賦畀于人物言即順逆得喪屈伸孟子所謂莫致者也
敦增高之意樂天理又知命故能無憂而其知益深隨處
皆安而增益其固有之仁故能不忘其濟物之心而仁益
篤仁者愛之理愛者仁之用至此則知之
盡仁之至盡道之極也易道所以大如此

地之化而不過曲成萬物而

不遺通乎畫夜之叅兩知故

易之道範圍乎天地
之化而化不過曲成

乎萬物而物不遺之兼貫乎晝夜之道而主管之故以流
行曰神无有而无乎不在无方也以其變通曰易若有而
實未嘗有无體

也所以為大

道善
性仄

一陰一陽之謂道
天地間陰陽二氣而
已前數章備言陰陽

此首就陰陽而指其本體言之道是也道者一也即太極
也一不可言即此一者靜而生陰是為一陰動而生陽是
為一陽可言也

故曰之謂道

朱子曰繼是接續不息意成是凝定有主意陰
陽之接續不息者无一毫之間雜名為善也所

仁知
叶鮮

繼善賦與人物凝定有主
曰成人物各得之以為性

仁者見之謂之
知者見之謂之
知者見之謂之
知者見之謂之

知者見之謂之
知者見之謂之
知者見之謂之
知者見之謂之

性一也而所稟賦不同有得陽動之勝為仁者有得陰靜
之勝為智者之指道言各因其稟賦而有見即目之以為
此即是道也然惟可謂之仁知耳未能盡其性之所有而

全之也百姓同有此性日常用乎是道而不知故君子之
道雖各具于性然能全而知之

者鮮矣君子通上下聖賢而言

仁用
憂至
叶

知者見之謂之
知者見之謂之
知者見之謂之
知者見之謂之

不禦以言乎通則靜而正

言乎天三地之問於備矣廣大者言乎遠莫之

能止隨在皆是言乎邇則幽暗細微之處各具不徧總

言乎天地之間纖毫不遺不禦靜正即廣大備即悉備

夫乾其靜也專其動也直是以

以大生焉夫坤其靜也翕其

動也闢是以以廣生焉此言乾坤之德靜以不變言動

二焉平

地月德及時平叶

變則闢凡大者廣者從此生也

四時陰陽之義配日月易簡

之善配至德上言易書言廣大配天地之廣大先以此一句結上文兩節又

推言易書指乾為天指坤為地廣大即配乾天坤地陰變

陽陽變陰四時即震春巽夏兌秋艮冬四卦離中以一陰

坎中以一陽為主故曰陰陽之義配離日坎月陽卦陽爻

有剛健之道者易之善凡陰卦陰爻有柔順之道者簡之善至德即善之德卦爻有言易簡之善以為之主宰然後

廣大變通陰陽之義備天地而有子從以之主宰然後天地四時日月備謂主宰者配也

周易卷之三

至業
地仄

易其至矣乎夫易聖人所
以

崇德而廣業也知崇禮卑崇

效天卑法地此章首贊易道之至此易以太
極言即理德業聖人所以崇廣

之者此易理也崇德以立心言廣業以行事言明此德業
之謂知知極其高明是識見超邁也履此德業之謂禮極
其卑實是踐履切實也夫效法一耳但天高仰而曰
效尊而體之之辭地卑俯而曰法親而比之之辭

位仄
中門
平

性存存道義之門非有意于效法之也
卑崇以易理而位故

天地設崇卑之位而易理行乎崇卑之中矣以聖人之知
與禮效乎易理即于天地相似則成之之性常存于心而
道義從此以出道義出則德業崇廣此易之至而聖人所
以以之也位以所居言門謂從此出性一也在心為德在
事為業明之為知履之為禮禮即理不曰理而曰禮者以
其有實地可據也道以行言體也義以處物言用也以此
性而措之行為道以此道而處
物得宜為義皆成性之所出也

曠容
宜象
叶

聖人君子之天下之

諸其形容象其物宜是故

之象有以見謂其无形人所不見而聖人獨見之曠
外雜亂其中深處難見見者于雜亂之中求其

深奧擬比度也諸之于也形容謂有形之狀貌相似者物指一一之畫言宜猶稱合也物宜謂以形容之物與卦畫相稱合也擬者象之未定象者擬之已成是象象其賸也

動禮 天 下 之 動 而 觀 其 會 通 以 行

三 下 之 動 而 觀 其 會 通 以 行 其 典 禮 系 辭 焉 以 斷 其 吉 凶

是 故 謂 之 義 曰 會 謂 理 之 所 聚 而 不 可 遺 處 通 謂 理 之 所 行 而 無 所 礙 處

動謂變動聖人見于衆理之所聚會而得其一理可行之通者即以其通者立為典禮與人行之典五典禮五禮典禮者人之動而見于行也以其典禮係于各爻之下合此者斷之為吉不合此者斷之為凶是謂之爻爻效乎動也

動化 天 下 之 動 而 觀 其 會 通 以 行

言 天 下 之 動 而 觀 其 會 通 以 行 言 天 下 之 動 而 觀 其 會 通 以 行 言 天 下 之 動 而 觀 其 會 通 以 行

惡猶亂射不定亂勢擾不齊一卦各具一象各一理皆其所本有不可得惡一爻各具一變各一理皆其所數定者

不可 得 亂 揣 之 而 後 言 議 之 而 後 動

揣 議 以 成 其 變 化 正義曰擬之句覆說上文至賸不可惡也

議之句覆說上文至動不可亂也比擬于物領而後言乎其為象則象之賸者至是顯然共見矣故不可惡也講度其典禮之可以通行而後動乎其為爻則爻之動者至是顯然共見矣故不可亂也擬即此象爻所擬議以剛柔二

三時
平閏
掛仄

兩掛一以象三
象歸奇於耦以象四
以象五

象四時歸奇於耦以象五
象四時歸奇於耦以象五

歲再閏故再執而後掛
掛四十九著中分而為

一陰一陽之二以象兩儀以左手掛右手一以象陰陽與

陰陽之中為三中氣即人物所主宰者揲之以象春夏秋
冬四時歸其餘策于左手第三指問象再閏故一

策六
日四
仄

變再劫畢第二變又掛一第三變畢畢又掛一
乾

之策二一十有六
坤之策六

百四十有九
百三十四有六

數
天

當期之日
乾之策六爻各三十六共二百一十
六坤之策六爻各二十四共一百四

十四總併三百有六十當期之日
一歲為暮三百六十五日四分日之一
今言六十日蓋舉全數言也

當萬物之數也
上下經二篇凡陽爻百九十二得六千九百一十二

陰爻百九十二得四千六百以當天地萬物之數

是故三而為

易卦成之
易卦成之

小成引而伸之
綱類而長之

周易卷之三
古文卷之三

三下之能事畢矣一次經營分二掛一係四歸奇為四而成

一變七十二營為十八變成卦凡一變成一畫九變得三

畫為內卦八卦中一卦小成也由九變引而得為十八變

得六畫為外卦六十四卦一卦大成也其後卦或不變或

一二三四五畫變六畫俱變若變則以先得之卦觸同類

之卦增益其爻曰某卦之某卦此一卦可變六十三

卦足以該括天下之動凡人日用所能事盡于此矣

道神德行是故可與酬酢可

與祐神矣得此道為德以德見諸事為德行或

知變化之道者知其神

神矣道為神矣

行神平酢

道為神矣

辭變象占

所為乎知知為化所以然者為道則知卦

易有聖人之道焉易有聖人之道焉

尚其辭以動者尚其變以制

器者尚其象以卜筮者尚其

占行處為道易有聖人所以行處有四焉尚隆上也以

尚其變日用為器以措置日用尚其象開明引

判曰卜分析辨別曰筮尚一理生卦之占

問者將為也問

言深為行

響物

此仄

馬而改以言其受命也如嚮無

有遠近幽深遂知來物非天

下之至精其熟能與於此將有為即

以動有行卽制器問焉卽卜筮以言卽以言易理受人命

而告之如嚮之應聲尤有在遠在近幽无形深不測遂主

管乎來理此易理至

精言其至一不二也

變數 變象 變此 仄文

其數遂定天之下之象非天

下

之至變其孰能與於此以兩卦一參于前一

伍于後其間往來闔闢以此為變一以往來為錯一以上

下為綜其間初二三四五上數向變尚未通通其變剛柔

居于陰陽之位遂成天地之文自初二三四五上正極反

自上五四三二初極而天下之理著見于此故曰象至變

言其萬殊不常也

不常也

天之下之至神其孰能與於此

鬼為 平故 此仄 叶

易指理之一定言无所思慮無所作而方其寂然則不動一有事物之感而遂通于不動為天所以然之故者至

深幾不可測也

夫曰聖人之道以極

神言其无方

覆上三條乃指理聖人以易究

事變之來必有幾先所謂動而未形有无之間以此

志務至仄

易研磨出來即至變極研即得于心與于此即此

也故能成天下之

故不疾而速不

之所就言聖人于深者已極則天下之志顯然可見者故

四謂極深研幾之至即至神者

得于心即所謂與于此也

三馬皆此也

夫曰何易者也夫曰開

為斯平志業仄叶疑平

疑平

也故聖人以此通

以定天下之業以

也以下明言其所以為易者如此開發明之成完全

者莫大乎著理一丁效法上成象莫大乎天地變而通莫大乎春

震夏巽秋兌冬艮四時懸象于上著明于下莫大乎離日

坎月至崇極高莫大乎五有諸爻之歸富尊位貴備物致

其變動立為成器日用以為天下所宜莫大乎聖人探自

內而得宜雜亂中之幽而求其隱不可見者從下取乎深

以致其遠不可即者以天下之理得為吉失為凶成

天下瞭然無疑惑果于趨承勉行不怠莫大乎著龜

則效象則

故天生神物聖人則效法之

變化聖人效法之

聖人效法之

則效象則

示告斷

聖人即象而象之河出圖洛出書數也即理所在也聖

天以人事見于下精華見于上即垂其象見其得吉失凶

所以告定之以吉凶以此理所以判出所以指此理示告斷即此理非人示告斷也

易有天地各四象即八卦六十四卦即此理所以示聖人于卦爻下繫之辭以此理

聖人效法之

意見偽利

示告斷

神乎

夫也意其不可見乎

古語易書有限言無窮言有盡

意無窮不盡然則二句起下答

望夫立象以盡意

卦以盡情偽繫辭焉以盡其

言變而通之以此盡利鼓之

以盡神聖人意不可見立卦爻象以盡意此

言盡意設兩卦盡卦之實情不實偽

一情一偽見也繫辭焉以盡言此兩卦互變又往來不窮

之通以盡利如鼓之又舞之為出入民咸用以神盡此書

不盡言以此盡之 乾 坤 易 此盡之

聖人兼義文言蓋制著占者義 是 故 闢 戶 論

而以變卦占者義文周同也 是 故 闢 戶 論

乃 論 之 象 形 乃 論 之 器 制 而

用 之 謂 之 法 利 用 出 入 民 咸

用 之 謂 之 神 此 以 卦 言 戶 一 也 闢 則 閉 而 合

一為坤乃闢戶陽畫一為乾乃闔戶此以畫言則有所居

坤乾 通神 變象 器法 四平 四仄

中息 縕易 此盡之

周易全書

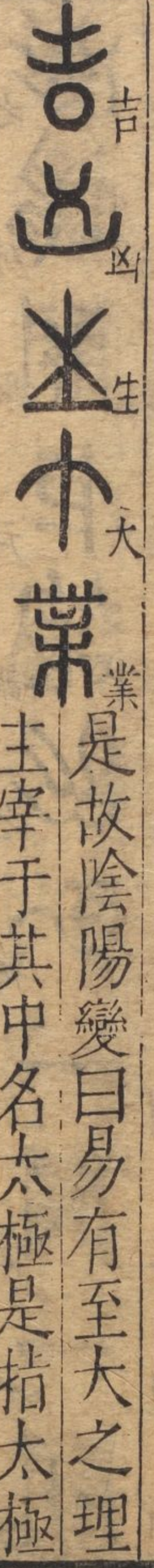
古文卷之二

卷之二

上為一是闔而闢一為一是闢而闔之變一一畫自內往外又一一畫自外來內此往彼來此來彼往謂之通變通所可見處謂之象見而有可執者謂之器器即口用者即此見夫易理形則有變動為用用不可過必有制之謂之典常法也宜其用自內出自外入民咸以此為變動而莫知其自然謂之神



極儀 象卦 叶業



生一陽一陰為兩儀其有儀法太極也兩儀生太陽少陰少陽太陰為四象者形似乎太極四象生出乾坤八純卦八

夫以下言著卦卦謂卦畫著謂著法四十九著分卦操陰陽變化未有定體渾融周足曰員无方不測曰神

六十四卦闔闢往來上下變動既有定形一定不移曰方明白有別曰智而以二字稍異著卦无心之物曰神知其隨感即應隨應即通也其所以為神知者易也易指定理貢猶顯出于外非言語告人也六爻各一義以定理顯出也德以全體言義以一節言皆贊辭制此著卦聖人以此定理洗滌其心凡思慮意智悉濯去之退向裏也藏洗潛也密到不可見聞處至于事之吉凶與民同有以為患聖人至密處則于存主處神以事未形主管其來于明覺處智以事已成藏于既往不待推測聰以耳目以目睿以思慮智以謀度此以生質言妙其英武之用不殺不律有所作為之謂吉凶與民同患聖人所同下筮即開剖明辨乎此聖人所獨所謂不待龜著以此理也



道故
用德

以明於天之道而察於民之

故是興神物以前民用聖人

以此齋戒以神明其德夫是以承上

卦著此條指著言理之自然曰天顯于內為道幽深故明以此道而日用共由曰民以理之所以然曰故細微故察是字指道與故言興猶作為也神物指著龜此與指著前即中庸前定前知之前用變動也事有變動不一而理在前定則一也湛然齊一之謂齊肅然警惕之謂戒明察中見這道理神物之靈都包括得盡于是作為此筮使人知得道理都在裏面凡有變以神物之理齋戒以神明其自心之德前民用決事理也神明其德明心理也體用合矣

成列而易立乎其中矣乾坤

變則無以見易易不可見則

乾坤或幾乎息矣緼者體骨也易以理言理生一為乾剛畫

一為坤柔畫此二畫其中之體骨即乾畫坤畫成六十四卦之列而易理立于其中乾畫坤畫毀无以見易理易理

不可見乾坤二畫亦幾乎息矣是故形而上者謂之道

道形而下者謂之器化而裁

之謂變推而行之謂通

道器
變業
通

夬而措之 三下之 民謂之 是

業 是故乾坤一一之畫皆形也而上者其名謂之適道

以體言即太極也而下者其名謂之器器以用言即陰陽也陰之極處化陽陽之極處化陰化不有以裁之則過或不及故裁之為二體六位其名謂之變變即內下變外上外上變內下明不過亦无不及其化乃成剛柔自內推外一推必行不行則必有所窒碍故相推而行去謂之通通則此往彼來彼來此往其推行者所以通既變通舉此而施達之于天下之民謂之成為事廣為業

賸容 宜象 禮動 爻平 叶

夬夫象聖人君子有以見 三下之 是 夬而措諸 其形 容象 其物 宜

是故論之 象聖人君子有以見 三

下之 動而觀 其會 通以行 其

典禮系辭馬 以斷 其吉 凶是

故謂之 爻極 三下之 夬者 存

乎卦 鼓天 下之 動者 存乎 辭

朱子曰重出是故至象申釋立

卦句聖人至爻申釋繫辭句 化而裁 之存

乎變 推而行之 存乎 通此申釋變 而通之句

變通 人叶 行叶

其中矣因八卦重為八卦名六十四卦中有剛柔之爻爻在其中矣剛柔之爻相生而推出未有彼此往來之變變在其中矣每于變繫以辭而命之為卦辭爻辭未有見諸外之動動在其中矣

吉凶悔吝

動本時

繫辭以命者此也

剛柔者立于卦體之位剛柔互變而為往來不窮之通者趨乎

剛柔者立于卦體之位剛柔互變而為往來不窮之通者趨乎

勝觀明

剛爻以專固為正終柔爻以承從為正終以其勝故有吉凶

天三地之

觀者也日月之道也天陽地陰之道以天

易簡此

陽剛專固為正地陰柔承從為正天地之為貞不同故有非常之觀日月之道日陽剛以專固為正月陰柔以承從為正故有並照之明天下吉凶悔吝生于動者不齊剛以專固為正柔以承從為正不同其為太極之理則一也

夫乾確然示人天也坤隤隤

夫坤隤隤示人地也

人以不難坤效法噴然以此一理示人以不煩

內外
變辭

也象也者像此者也
爻擬比此理
象形似此理

爻象動乎內吉凶見乎本卦爻外事
成爲功功廣爲業見乎變聖人之情實見乎辭

業見乎變聖人之情實見乎辭

爻象動乎本卦爻之內吉凶見乎本卦爻外事
成爲功功廣爲業見乎變聖人之情實見乎辭

爻象動乎本卦爻之內吉凶見乎本卦爻外事
成爲功功廣爲業見乎變聖人之情實見乎辭

爻象動乎本卦爻之內吉凶見乎本卦爻外事
成爲功功廣爲業見乎變聖人之情實見乎辭

爻象動乎本卦爻之內吉凶見乎本卦爻外事
成爲功功廣爲業見乎變聖人之情實見乎辭

生位
仁財
義叶

文宜
平地
物德
爪

義此他書
錯簡

古者包犧氏之王天下也

則觀象於天俯則觀法於地

觀鳥獸之文與地之宜近取

諸身遠取諸物於是始作八卦

卦以通神明之德以類萬物

之情慕言曰氣之有文者曰象形之有理者曰法蒙引曰文如剛鬣柔毛希革也靴之類宜如春耕

離平 晉漁

沒作 耜耒 益仄

夏耘高黍下稻之類身就人情性形體言物自服食器用
以至牝牡雌雄纖悉細微皆是龍馬亦獸之文神明者天
地之氣象形質妙而可測顯而易見者而其德則隱微不
可見也通謂兼貫以八卦健順動入陷麗止說及動之散
之潤之烜之之屬通之也類充類之類萬物凡
人物動植皆在其中情實也猶言意義皆以易 化 結

離平

而

為

網

以

目

以

目

以

目

以

目

離平

而

為

網

以

目

以

目

以

目

以

目

農

氏

作

新

木

為

耜

耒

為

耜

耒

耜

來

耜

之

利

以

教

天

下

蓋

取

詩

詩

益

下

三

木

入

土

上

三

木

出

土

土

天

下

之

民

聚

天

下

之

貨

交

易

易

而

思

各

得

其

所

蓋

取

詩

詩

詩

詩

日

中

三

為

眾

三

為

止

眾

以

動

為

農

氏

沒

黃

帝

堯

舜

氏

作

通

通

通

變

使

民

不

倦

神

而

化

之

使

民

民

宜

之

易

窮

則

變

變

則

通

通

則

則

久是也 高天 利 吉 無 不 利

神農氏沒當變化之會黃帝堯舜氏作通其變使民由于

變而通之中不厭倦所以妙不容測而各至于化使民相

與宜之取易卦自下至上為窮則變 黃帝堯舜氏

裳坤 平

坤 乾天 聖人垂 衣 裳 而 天 下 治 之 始 剝 木 為 舟 剝 木 為 舟 剝 木 為 舟 剝 木 為 舟

舟楫 通平 渙 仄

舟 聖人垂 衣 裳 而 天 下 治 之 始 剝 木 為 舟 剝 木 為 舟 剝 木 為 舟 剝 木 為 舟

馬遠 下 隨 平 叶 客 豫

三木以上木在 舟 聖人垂 衣 裳 而 天 下 治 之 始 剝 木 為 舟 剝 木 為 舟 剝 木 為 舟 剝 木 為 舟

舟楫 通平 渙 仄

舟 聖人垂 衣 裳 而 天 下 治 之 始 剝 木 為 舟 剝 木 為 舟 剝 木 為 舟 剝 木 為 舟

舟楫 通平 渙 仄

舟 聖人垂 衣 裳 而 天 下 治 之 始 剝 木 為 舟 剝 木 為 舟 剝 木 為 舟 剝 木 為 舟

舟楫 通平 渙 仄

舟 聖人垂 衣 裳 而 天 下 治 之 始 剝 木 為 舟 剝 木 為 舟 剝 木 為 舟 剝 木 為 舟

舟楫 通平 渙 仄

舟 聖人垂 衣 裳 而 天 下 治 之 始 剝 木 為 舟 剝 木 為 舟 剝 木 為 舟 剝 木 為 舟

舟楫 通平 渙 仄

舟 聖人垂 衣 裳 而 天 下 治 之 始 剝 木 為 舟 剝 木 為 舟 剝 木 為 舟 剝 木 為 舟

舟楫 通平 渙 仄

舟 聖人垂 衣 裳 而 天 下 治 之 始 剝 木 為 舟 剝 木 為 舟 剝 木 為 舟 剝 木 為 舟

舟楫 通平 渙 仄

舟 聖人垂 衣 裳 而 天 下 治 之 始 剝 木 為 舟 剝 木 為 舟 剝 木 為 舟 剝 木 為 舟

舟楫 通平 渙 仄

舟 聖人垂 衣 裳 而 天 下 治 之 始 剝 木 為 舟 剝 木 為 舟 剝 木 為 舟 剝 木 為 舟

舟楫 通平 渙 仄

舟 聖人垂 衣 裳 而 天 下 治 之 始 剝 木 為 舟 剝 木 為 舟 剝 木 為 舟 剝 木 為 舟

舟楫 通平 渙 仄

舟 聖人垂 衣 裳 而 天 下 治 之 始 剝 木 為 舟 剝 木 為 舟 剝 木 為 舟 剝 木 為 舟

處室
雨壯

蓋取諸三
三為絲三為異為木之反有弓
象三金剡木之直而為矢象

古內居而野如後世聖人

之宮室上棟下宇以待

雨蓋取諸三
三木為棟三覆為宇
三象室二象棟宇

薪平
野樹
榔過

葬者厚衣之
斂期無數後世

不封木樹喪期無數後世

人易之
棺槨蓋取諸三
大過三木在三

治契
居中之象

之下入而四三

上古結繩而剡後世

治察
夫

聖人易之
以書契百官以

萬民以察蓋取諸三
二本陰畫分三
陽合下三合以

一分之

書契象

象像
仄

是故易者象也
象也者者像也

易指理理不可見而見乃象也象又
不可言而以天地人物之形似言也

彖以一卦言陰陽
成全體形質曰材
交也者效天之下

動者也

爻以一一言模寫乎天下不齊之動

是吉凶

生而悔

各著也

卦爻吉凶于此生悔吝于此著生著互見

陰陽

陽卦

多陰

陰卦

多陽

陽卦

多陰

陽卦

多陽

陰卦

多陰

陽卦

奇耦

離兌陰卦

多陽爻

其故

何也

也

陽卦

其德

行何

卦

卦

卦

君民

其所以然之故何也

陽卦以奇為主

陰卦以耦為主

故多

其德

行何

卦

卦

卦

卦

卦

君民

其所以然之故何也

陽卦以奇為主

陰卦以耦為主

故多

其德

行何

卦

卦

卦

卦

卦

君民

其所以然之故何也

陽卦以奇為主

陰卦以耦為主

故多

其德

行何

卦

卦

卦

卦

卦

物德

其全體主卦德而諸爻以之為行何也

陽卦以一為君

陰卦以一為民

其德

行何

卦

卦

卦

卦

卦

卦

體德

其全體主卦德而諸爻以之為行何也

陽卦以一為君

陰卦以一為民

其德

行何

卦

卦

卦

卦

卦

卦

德

其全體主卦德而諸爻以之為行何也

陽卦以一為君

陰卦以一為民

其德

行何

卦

卦

卦

卦

卦

卦

物德

其全體主卦德而諸爻以之為行何也

陽卦以一為君

陰卦以一為民

其德

行何

卦

卦

卦

卦

卦

卦

體德

其全體主卦德而諸爻以之為行何也

陽卦以一為君

陰卦以一為民

其德

行何

卦

卦

卦

卦

卦

卦

德

其全體主卦德而諸爻以之為行何也

陽卦以一為君

陰卦以一為民

其德

行何

卦

卦

卦

卦

卦

卦

資而中謨未寧而通井居其

辰而指拜其而隱上陳其德此再陳其義和謂兌謂應乾健

行至下以初九進尊謂艮尊坤地在其上光謂坤柔下揜艮內明復震一剛生于五柔下為小而剛能辨眾柔物雜

謂初巽四震相交而相與專一不厭損先以兌澤增艮山難後九五以初九益兌澤說艮山靜各復高深易震動兌

說寬裕而巽風助不設困以上柔以坎初三揜二則窮而終得以四五出險井初居巽二三剛泉之下為所而坎一

剛汲出水為遷巽上體稱物平施而初在下則隱不可見復的古公行

以制禮復以自知恒以一真

怨義

損以遠害益以興利困以寡

怨以辨義巽以行權此三陳言君子用之

和行以无所乖戾者而見之行以謙制為恭敬辭讓之禮諸卦倣此蓋道始于踐履終于行權即共學與權意

遠遷

易之為書也不可遠易也

屢遷未嘗遠于人為變動不居周流

居虛 常平 易要 適仄

六虛上下三常剛柔相易不

可為典要惟變所適承上屢遷言更互移動不居一

度懼 患故 保母 仄

位周俱流行位未有爻曰虛內體往外體為上外體來內
體為下此以兩卦言不常剛柔二畫或剛變柔柔變剛
變柔柔變剛典常法要要約也不可為典常惟變所適而
乾坤八卦各相互變屯蒙五十六卦各相互變此言道之
也 屢遷 其出 入以 度外 內使 知懼

又 又 明 於 憂 患 與 故 有 有 師 保

如 臨 父 母 承上言變所適則以其度度乃分限
節度處自內體出乎外自外體入乎

內二體之間凡初二三往而在上為外凡上上五四來而在
下為內以此度又明于終身之憂一時之患與所以然不
可易之故明此无有師保若承其教 初 率 其 辭
如父母臨之在上此言道不遠人也

辭方 常八 行平

而 其 方 既 有 典 常 苟 非 其

人 道 不 虛 行 此以用易者言始循其卦二爻
辭而揆度變所從往至來或外

體為上方內體為下方則于二卦相變不可為典常既有
典常則可行矣而又在于神明默成之人苟非其人此易
道豈能以虛行哉言必實踐乃 為行也此總言不遠人屢遷者

書叶 質物 仄

易 之 為 書 也 原 始 要 終 以 為

質 也 六 爻 相 雜 惟 其 其 物 也

易以卦爻為書推原其所以由生要約其所歸宿以為一
卦全體內外之質六爻相雜惟其所值乾坤屯蒙之時而

二知
之終
也

德備
仄非
平叶

二條
接不
備乃

有柔畫陰物剛畫陽物上

二句卦體下二句爻體

知本末也 初 辭 擬 之 米 成

六爻其初爻變未著難知上爻變已定易知下

本上末也初辭比其時與物之辭上外卒之時

若夫互變其畫各撰

之德辨其當位之是與不當位

之非非其二三四五四爻不備

古文
位譽
懼近

多
懼
也
柔
之
為
道
不
利
遠

四爻言二與四同陰位功以力量言同功而二在下體中

四在上體下異位二多安順為譽四多警惕為懼以四近

五尊位也柔之為道以下又以爻言為二四陰位皆以柔

居陰其為道不利遠者以初與五二與上之類其要約无

咎其變動以柔在中故二

位等
勝仄
凶功
危平

多譽多言不盡然如此多

等
也
其
柔
危
其
剛
勝
即
三與五同
陽位同功

此以

古文

叶知半

也三在下體之上五在上體之中異位也三多失凶五多功五貴而三賤之等也若爻于往來居位則柔居三五危剛居三五勝耶耶者疑辭謂未必其皆然然者多也

也 則居可知矣 知者觀其

辭則思過半矣 亦要其為理其為存為亡得吉失凶則于所居之位

可知凡欲此知者觀其每卦彖辭則默會大體已過半矣

易之為書也廣而大悉備有

道焉有人焉有地焉兼

備道之仄之他平叶

爻物雜仄之生平叶

三才而兩之故六六者非

也三才之道也廣而天无所不容大而地无所不包悉備如人物之

理无所不備三畫上覆為天中居為人下載為地曰道兼三才而分之各兩故有六畫六者非他也天各一陰一陽

人各一陰一陽地各一陰一陽三才之道

爻有等故曰物物相雜故曰

爻有不當故吉凶生焉上文天地人三才之

道各有更互其變移易其動故曰爻六畫初為地道上為天道不更移四畫二人為地三天為人四地為人五人為

同

易

三

天三畫卦不言爻六畫始言爻以變動故也剛柔之爻有等或是奇畫為陽物或是偶畫為陰物陰物陽物相更互即雜而初變上二變五三變四四變三五變二上變二或剛變剛剛變柔或柔變柔柔變剛在六位之中相間成章曰文文有當位吉不當位凶生焉

也德事仄危平傾平大吝始咎通仄

易之興也其當殷之末世周

之盛德邪當文王之興紂之

邪是故其辭危危者使易

者使傾其道已大矣中亦腐

懼以終始其要無咎此凶論

易之道也文王之心憂患與民所同是故其辭不安而危易變易也所以傾其危而就平安也使者理所必至若或使之道即易道百事具備于中而无所棄遺懼于終而其終則要于无咎而已也

夫乾天下之至健也

易以知險夫坤天下之至順

也德之行恒簡以知險德天下之至健

坤指地勢言其德天下之至順聖人法乾天行之健德以

為行專一于易不難以知其天下事變之險坤指地勢做

險阻

說卦

下

說卦下者說卦下篇也今文單以此爲說卦傳今依諸儒正之去傳字始復古易○

纂言曰此篇脩載卦畫卦德卦體卦象之說也蓋首章論生著立卦次章論卦畫位三章論義文卦位不同七章論卦德八章以下論卦象蓋本義畫與象所說者而夫子傳述之纂言曰自昔已有其說而夫子筆削之亦或然爾又曰此篇內所稱秦火之後易以上筮存而說卦獨亡漢宣帝時河內女子伐老屋得之漢唐之間鮮有知其義者宋邵子始將所傳義文八圖而發明之朱子表章註之其義乃著二賢有功于易以此至第十一章以下義曰此章廣八卦之象其間多不可曉求之于經亦不盡合是一說也纂言曰自十一章以下語類叢雜其義不可盡通與經亦不盡合或是夫子贊易以前如八素之書有如此者而夫子筆削之以爲傳以其

无害于理姑存之是一說也世斐湖胡氏曰其象多是夫子所自取不盡同于先聖漢儒而以來千五百年不能勘破此義以爲夫子只是槩推前聖所取之象求之于經文不同言象者多牽合附會而不得其說愚謂聖人取象亦不同若分文王周公孔子之易各自求之則坦然明白矣是又一說也合此三說又據說卦傳之例而觀則自昔已有其說而夫子傳述之非夫子所自取可也又據說卦傳內之象而觀有出文周易彖爻辭者有出夫子繫辭者又有別取者雖不可通而要之于卦爻不至相背叢雜之甚謂爲夫子因舊說而闡明之亦可也或又謂夫子于象爻之外取自象以示人而令觀象者于此觀之有未足則觸類旁通者亦可也然其實則象者皆象此理聖人所見理同故其所指象同卽有闡明與引伸觸類之辨則亦本義文之舊者用之或以其意闡

明之非夫子別有一意一說于其間也則胡氏自取之說于理未然如必欲執此象堅欲求合于經見其不同遂謂不可盡通以為非聖人之言若歐陽氏之類則過矣是未明三聖人未嘗各自為說之旨者也謹註諸說同異附鄙意

以俟君子

易著

昔者聖人之作易也幽贊於

神而明者推之為著法

地數

天兩地而倚數著有數參立一三五陽為

命爻

中倚起數觀變於陰陽而立卦發揮

於剛柔而生爻數立觀其十有八變或為

定為卦發見分布于六位或為剛為柔而生出為爻

理於義窮理盡性以至於命

以著數卦爻有定理和不乖戾順不拂逆于行之為道得之為德而條分于時宜折極此于在事之理盡其在人之性至于天所賦之命皆于著焉脩之

理義

肯者聖人之作易也將以順

陽剛

性命之理是故立天之道曰

剛章

性命之理是故立天之道曰

☰☷☱☲☳☴☵☶
陰與陽立地之道
柔與剛

☰☷☱☲☳☴☵☶
立人之道曰仁與義兼三才

☰☷☱☲☳☴☵☶
而兩之故易六畫而成卦昔者聖人

之作爲易書將以模寫人所稟之性天所賦之命各有條

理其理在六爻以立爲天道則上陰五陽以立爲地道則

二柔初剛以立爲人道則三仁四義每兩爻兼天地人三才爲兩故易六畫而成卦

☰☷☱☲☳☴☵☶
全體分二陰四陰上陰分初陽四陽五陽爲六位各
交迭變動爲柔爲剛居于陰陽之位故易六位而成

或剛居陽居陰或柔居陰居陽之章也

☰☷☱☲☳☴☵☶
天地位定山澤通氣雷風相

☰☷☱☲☳☴☵☶
薄水火不相射此下三條伏羲先天圖說

坤北離東坎西兌居東南震居東北巽居西南艮居西北

定乾南上坤北下尊卑之位艮山根著于地而泉脉從此

出兌澤連接于天而石潤從此生震雷從地起由內而動

于外巽風自天行由外而入于內互相衝激水火本相害
今一左一右各處而八卦相錯數者
相濟爲用不相侵克

位氣
薄射
仄

錯順
逆數
仄

周易卷之三
古文卷之三
百七

此大成六十四卦圓圖承上八純卦交八重卦錯成六十
 四卦卦圖從中起自坤復之間而數復一陽臨二陽泰三
 陽大壯四陽夬五陽乾六陽自內而外曰往自下而上曰
 順又自乾姤之間為知姤一陰遯二陰否三陰觀四陰剥
 五陰坤六陰自外而內曰來自上而下曰逆是故易生生
 之序自乾知來上生一陰遯二陰否三陰觀四陰剥五陰
 坤六陰為逆即自復一陽臨二陽泰三陽大壯四陽夬五
 陽乾六陽為數易自乾知來者逆而起至坤數往者順而
 止故曰

逆數



卦方圖地生物八卦于物而見之物動止說卦德散潤
 卦變乾體主施坤體主受卦體故曰君藏蒙引曰圖震巽
 居中巽居中左而向于東南震居右向于西北震雷巽風
 是乾坤初畫之交易動則萌其生意散則發其鬱結言生
 物之功效巽者坎次震者離坎象明離象日是乾坤中畫
 之交易潤則物以滋通眈則物以舒榮言長物之功效坎
 者艮次離者兌艮德止兌德說是乾坤三畫之交易止則
 物以成斂說則物以欣裕言收物之功效艮而位極于東
 南者坤次兌而位極于西北者乾乾于萬物无所不統是
 君則夫雷動風散雨潤日昞艮止兌說者皆乾之一職坤
 于萬物无所不容是藏則夫雷動風
 散雨潤日昞艮止兌說者皆歸于坤



周易卷之三
 古文卷之三
 百五十一

方功 齊平 升之 治此 地養 說離 水卦 始艮 仄歸 終平 叶

帝出 乎 震 齊 乎 巽 相 見 乎 離

致 役 乎 坤 說 言 乎 兌 戰 乎 乾

勞 乎 坎 成 言 乎 艮 此下三條文王後天 圖說○此小成八卦

以主宰生物之宗謂之帝出者陰陽從此變動而出也太極初分陽始震動一陽生于二陰之下曰震朱子者出者發露之謂出則必齊朱子曰必達之謂一陰順乎二陽與之並行以畢達于外也齊則必見陰積于中而陽獨盛光輝發于外朱子曰明盛皆相見也見則坤盛代陽有終也致至之也役猶使也役使乎坤乃養之于既見之後有養則必說兌陰將收斂以從陽自為析裕也言語辭也說極則必戰乾純陽當亢極推折陰將生日盛疑之故戰也疑

方南 齊明 秋平 卦下 治此 地養 說卦 薄水 卦始 艮仄 歸平

鈞敵也陰疑陽故陽戰之戰則必勞勞動而休息之坎陰而陽蓄藏于中為之休息既勞則有成成完全之謂艮陽之于外而陰在于中前變動從此完成後變動從此起故曰成終成始蒙引曰起震止艮者一歲之周又曰復自東南至西母與三女之位自西北至東父與三男之位此以陰陽之變流行所至為位下文則以象與時德言也

萬 物 出 乎 震 震 東 方 也 齊 乎

巽 巽 東 南 也 齊 也 者 言 萬 物

之 潔 齊 也 離 也 者 明 也 萬 物

皆 相 見 南 方 之 卦 也 聖 人 南

言雷 風平 火澤 良水 建悖 化物 仄

言也者妙萬物而為言者也
言雷 風平 火澤 良水 建悖 化物 仄

動萬物者莫疾乎雷
動萬物者莫疾乎雷

者莫疾乎風燥萬物者莫燥
者莫疾乎風燥萬物者莫燥

乎說萬物者莫說乎火
乎說萬物者莫說乎火

萬物者莫潤乎水終萬物始
萬物者莫潤乎水終萬物始

萬物者莫盛乎艮故萬物相
萬物者莫盛乎艮故萬物相

逮雷風不相悖乎山澤氣然
逮雷風不相悖乎山澤氣然

後能變化既成萬物也此又卦位
後能變化既成萬物也此又卦位

蓋覆載間惟萬物六子所為即乾坤所為也纂言曰萬物
之迹可見而行其中妙不可測者神也神之所以動風之
所以撓火之所以燥澤之所以說水之所以潤良之所以
終始皆乾坤之神燥者炎赫暴即離之相見說者欣懌就
實兌之說潤者滋液歸根坎之勞終始者貞下起元艮之
成五卦皆云卦象艮獨言卦主者終始萬事之事非山能
盡也逮相及悖相逆既已盡竊謂此乃言後天非指先天
之位言如使坎離易位而水火或不相及則滅息矣震巽
易位而雷風或相為悖則逆矣艮兌易位而山澤或不相
通則闕塞矣謂其能變化而成萬物未然今以後天考之
水火本自行坎位正北能蓄物于冬藏離位正南能燥物
于夏長水火各得其用則其位雖易而何嘗不相逮雷風

周易全書 古文卷之三

叶八德

本同氣相助今震位正東動物于春中巽位東南能養物于春夏之交雷風連接各取其用而不相反則其位雖易而何嘗悖山澤本是一氣今兌正西說物于正秋之中艮居東北始終物于春夏之交山澤相交各合其用則位雖變化而成萬物皆神之所為也

乾 健 也 坤 順 也 震 動 也 巽 入 也

坎 陷 也 離 離 也 艮 止 也 兌 兌 也

此合先後天八卦圖說○將言八卦所類之形體先言所通之性情即德也諸儒曰乾純剛上

健坤純柔下順震陽生二二陰下則與健同進故動坎陽在于二陰中則其為陰所溺故二陰下則與健同進故動坎陽

叶八物

而无所往矣故止巽陰成乎二陽下則以下而陽故入離陰在于二陽中則以順而附故麗兌陰出于二陽之上則以順而見故說薛敬齋曰先天圖左陽故乾健兌說離明震動皆屬陽健右陰故巽入坎陷艮止坤順皆屬陰順

乾 為 馬 坤 為 牛 震 為 龍 巽 為 雞 坎 為 羊 離 為 雉 艮 為 狗 兌 為 豕

乾 為 首 坤 為 腹 震 為 足 巽 為 股 坎 為 耳 離 為 目 艮 為 鼻 兌 為 口

此以物取象

乾 為 首 坤 為 腹 震 為 足 巽 為 股 坎 為 耳 離 為 目 艮 為 鼻 兌 為 口

乾 為 首 坤 為 腹 震 為 足 巽 為 股 坎 為 耳 離 為 目 艮 為 鼻 兌 為 口

八體

為口此以身
取象

乾 天也 故 稱 乎 父 坤 地也 故

稱 乎 母 震 一 索 而 得 男 故 謂

之 長 男 巽 一 索 而 得 女 故 謂

之 長 女 坎 再 索 而 得 男 故 謂

之 中 男 離 再 索 而 得 女 故 謂

之 中 女 艮 三 索 而 得 男 故 謂

父母 三三 男女 三三 女叶

母纂言曰索者求而取之也震坎艮本坤體坤交于乾求
取于乾之一畫震為生物之長曰長男二畫坎為生物之次
曰中男三畫艮為生之又次曰少男巽離兌本坤體坤交
坤之一畫巽為成物之長曰長女二畫離為成物之次曰
中女三畫兌為成物之又次曰少女

之 少 男 兌 三 索 而 得 女 故 謂

之 少 女 此以倫取象乾天也物所資始有父道焉
故稱父坤地也物所資生有母道焉故稱

天圓 君金 平父 釜至 呆仄

乾 為 天 為 圓 為 君 為 父 為 玉

為 金 為 寒 為 水 為 大 為 赤 為 良

文平 牛輿 柄均 墨 舊衆 布釜 地母

雷駝 黃勇 塗平

馬 爲 老 爲 瘠 爲 駁 爲

木 果 此下以天地間人物取象荀九家于木果之下
增加有爲龍爲直爲衣爲言于理皆通宜存

坤 爲 地 爲 母 爲 布 爲 釜 爲 吝

畜 爲 均 爲 子 爲 母 爲 牛 爲 大 輿 爲

文 爲 衆 爲 柄 其 於 地 也 爲 黑

荀九家有爲牝爲迷爲方 爲囊爲裳爲黃爲帛爲漿 震 爲 雷 爲 方 子

爲 玄 黃 爲 勇 爲 大 塗 爲 駝 爲

子蹠 竹葦 足類 仄健 鮮仄 鳴生 平叶

木女 直白 長退 果臭 髮倍 卦仄

大 蹠 爲 蒼 葦 竹 爲 佳 葦 其 於

馬 也 爲 善 鳴 爲 毒 足 爲 作 足

爲 的 類 其 於 揅 也 爲 反 生 其

究 爲 健 爲 蕃 鮮 此荀九家有爲圭爲鵠爲
鼓吳氏玉作圭鵠作鶴

巽 爲 木 爲 風 爲 長 女 爲 繩 直

爲 工 爲 白 爲 長 高 爲 廷 退

爲 不 果 爲 臭 其 於 人 也 爲 寡

周易卷之三 古文卷之三 百五十六

水漬
伏縣
病痛
卦赤
仄

髮為
髮為
廣
頰
頰
多
白
眼
為
近
利

市
三
倍
其
究
為
躁
卦
荀九家為楊為
鶴吳氏鶴作鴻

坎
為
水
為
月
為
溝
漬
為
隱
伏

為
為
為
為
為
為
為
為
為

和
憂
為
心
病
為
多
音
為
耳
痛

為
血
卦
為
赤
其
於
馬
也
為
美

眷
為
五
心
為
下
首
為
薄
蹄
其

火日
電胃
腹卦
驚蟹
蚌稿
瓜丘
平贏龜

木
也
為
堅
多
心
荀九家有為官為律為可
為棟為叢棘為狐為茨藜

為桎梏吳
氏狐作豹
離
為
火
日
為
電
為
中

女
為
甲
胃
為
戈
兵
其
於
人
也

為
大
腹
為
軋
掛
為
驚
為
蟹
為

贏
為
蚌
為
龜
其
於
木
也
為
科

上
橋
荀九家有
為牝牛
良
為
山
為
徑
路
為

石關
山平
路

石關
山平
路
荀九家有
為牝牛
良
為
山
為
徑
路
為

葉寺
指狗
鼠屬
節及
叶

澤女
妾婦
舌折
决南
仄巫
平叶

小石
為
門
關
為
果
為
為
寺

為
指
為
狗
為
鼠
為
為
味
之
屬

其
於
木
也
為
堅
多
節
荀九家有為
鼻為虎為狐

兌
為
澤
為
少
女
為
妾
為
為

巫
為
口
舌
為
毀
折
為
附
決
其

於
地
也
為
剛
鄭氏魯氏作養荀九家有
為常為輔頰吳氏常作虎

序
卦
上
序卦上者序卦上篇也經有上序卦亦依
經而分此為上篇○舊名上下篇今依古

易以序卦為名乃上下篇之篇乃復人所加今依諸儒
考正去傳字及篇字以復古易○義易六十四卦乾終
坤一而二而四而八而十六而三十二而六十四生成
之序一自然而非人之所能安排者也夏之連山商
之歸藏其序不同无所考已周易以義畫一正一反之
序兩相變者取始乾終坤而首之合屯蒙以下至坎離
為上經咸恒以下至既未濟為下經各以次而序焉其
間坤與屯蒙與需以下至大過與坎咸與離以下小過
與既濟非盡取諸變而其名義相承前後聯屬愚聞之
先人曰上經乾與坤對而屯次坤屯與蒙對而需次蒙
坎與離對而咸次離下經咸與恒對而遯次恒之類夫
豈无謂而聖人序之乎說卦曰因貳而濟民行以明失
得之報如乾坤屯蒙坎離咸恒之類每二卦以貳為序
坤屯離咸恒遯大過既濟之類每二卦以因為序貳者

周易卷之三十一

兩並之謂因者相次之謂貳即一正一反因即一先一後者也總求其大旨正反所以為貳也貳所以為因也均由變而後有即其間雖相因不若相貳為變之自然而所謂意義相承前後聯屬是亦自然而非人之所能安排者也夫子特明為貳為因如此其中之義或舉本卦之名義或舉二卦之名義或舉卦辭之一字或因一卦我之一事而卦體卦象卦德亦與焉皆以發明文王之意而盡其蘊也張子曰序卦不可謂非聖人之蘊朱子曰謂非聖人之精則可謂非聖人之蘊則不可乃其分合倫類屬比旨趣皆天地陰陽造化之道存焉謂之蘊發于精亦可也易曰君子所居而安者易之序即此也蒙引曰學者不可求之太深而亦有近于牽合者當虚心傳義求之亦未無為所發也但不當鑽研大過耳亦一見也又曰序卦者流行之易雜卦者對待之易二

地生 叶
傳之作聖人所不容缺也近者有謂易非序卦則何以知周易六十四卦之次深得其旨矣
有 天 地 然 後 萬 物 生 焉 纂言曰此言乾坤首

六十四卦亦首上經也乾與坤對乾天坤地立于上
下然後萬物生于其中以後六十二卦皆萬物也

屯生 平
天 地 之 間 者 唯 萬 物 故 受 之

以 屯 屯 者 盈 也 屯 者 物 始

蒙 釋 平
坤受屯相因而 濟次平乾坤 物 必 故 受

之 以 蒙 者 蒙 也 物 之 釋 也

一
二
三
四
五
六
七
八
九
十
十一
十二
十三
十四
十五
十六
十七
十八
十九
二十

歸有 馬 故 受 之 以 大 有 同人受大有相 貳而濟次乎否 大

平 盈謙 有 者 不 可 以 盈 故 受 之 以 謙 故

大有受謙相因 而濟次乎同人 有 大 而 能 謙 必 豫 故

二 豫 受 之 以 謙 受 豫 相 貳 而 濟 次 乎 大 有 豫 必 有 隨 故

平 二 隨 故 受 之 以 隨 此 豫 受 隨 相 因 而 濟 次 乎 謙 故 喜 隨 故

事 盥 人 者 必 有 事 故 受 之 以 盥 而 濟 次 乎 謙 故 盥 盥 故

者 事 也 此 隨 與 盥 相 貳 而 濟 次 乎 隨 有 事 而 可 大

一 大 故 受 之 以 臨 臨 臨 者 大 也 此 受 盥 臨 相 因 而 序

二 觀 次 乎 物 大 然 後 可 觀 故 受 之 以 觀 而 序

觀 此 臨 受 觀 相 貳 而 濟 次 乎 盥 可 觀 而 後 有 所 合

故 受 之 以 噬 噬 噬 者 合 也 觀 受 噬 噬

相 因 而 濟 物 不 可 以 苟 合 而 已 故

已 賁 次 乎 臨 受 之 以 賁 賁 賁 者 飾 也 噬 噬 受 賁 相 貳 而 濟 次 乎 觀

飾 賁 致 飾 然 後 亨 則 盡 矣 故 受 之

頁十一

二困

而不可已必困故受之以此困此升受困

下井

相因而濟次乎萃

二革

此困受井相貳而濟次乎困井道不可不

二鼎

此井受革相因而濟次乎困

子動

此鼎受震相因而濟次乎革

而不可已

必困

故受

之以此

困此升

受困

而不可已

必困

故受

之以此

困此升

相因而濟

次乎萃

此困受井

相貳

而濟次乎

困

井道

不可不

而不可已

必困

故受

此困受井

相貳

而濟次乎

困

井道

不可不

而不可已

必困

故受

之以此

困此升

此井受革

相因而

濟次乎

困

此井受

革相因

而濟次

乎困

此革受

鼎

相貳而

此鼎受震

相因而

濟次乎

革

此鼎受

震相因

而濟次

乎革

此革受

鼎

相貳而

二鼎

此鼎受震相因而濟次乎革

子動

此鼎受震相因而濟次乎革

而不可已

必困

故受

之以此

困此升

受困

而不可已

必困

故受

之以此

困此升

相因而濟

次乎萃

此困受井

相貳

而濟次乎

困

井道

不可不

而不可已

必困

故受

此困受井

相貳

而濟次乎

困

井道

不可不

而不可已

必困

故受

之以此

困此升

此井受革

相因而

濟次乎

困

此井受

革相因

而濟次

乎困

此革受

鼎

相貳而

此鼎受震

相因而

濟次乎

革

此鼎受

震相因

而濟次

乎革

此革受

鼎

相貳而

二鼎

此鼎受震相因而濟次乎革

子動

此鼎受震相因而濟次乎革

而不可已

必困

故受

之以此

困此升

受困

而不可已

必困

故受

之以此

困此升

相因而濟

次乎萃

此困受井

相貳

而濟次乎

困

井道

不可不

而不可已

必困

故受

此困受井

相貳

而濟次乎

困

井道

不可不

而不可已

必困

故受

之以此

困此升

此井受革

相因而

濟次乎

困

此井受

革相因

而濟次

乎困

此革受

鼎

相貳而

此鼎受震

相因而

濟次乎

革

此鼎受

震相因

而濟次

乎革

此革受

鼎

相貳而

二鼎

此鼎受震相因而濟次乎革

子動

此鼎受震相因而濟次乎革

而不可已

必困

故受

之以此

困此升

受困

而不可已

必困

故受

之以此

困此升

相因而濟

次乎萃

此困受井

相貳

而濟次乎

困

井道

不可不

而不可已

必困

故受

此困受井

相貳

而濟次乎

困

井道

不可不

而不可已

必困

故受

之以此

困此升

此井受革

相因而

濟次乎

困

此井受

革相因

而濟次

乎困

此革受

鼎

相貳而

此鼎受震

相因而

濟次乎

革

此鼎受

震相因

而濟次

乎革

此革受

鼎

相貳而

二鼎

此鼎受震相因而濟次乎革

子動

此鼎受震相因而濟次乎革

而不可已

必困

故受

之以此

困此升

受困

而不可已

必困

故受

之以此

困此升

相因而濟

次乎萃

此困受井

相貳

而濟次乎

困

井道

不可不

而不可已

必困

故受

此困受井

相貳

而濟次乎

困

井道

不可不

而不可已

必困

故受

之以此

困此升

此井受革

相因而

濟次乎

困

此井受

革相因

而濟次

乎困

此革受

鼎

相貳而

此鼎受震

相因而

濟次乎

革

此鼎受

震相因

而濟次

乎革

此革受

鼎

相貳而

二鼎

此鼎受震相因而濟次乎革

子動

此鼎受震相因而濟次乎革

而不可已

必困

故受

之以此

困此升

受困

而不可已

必困

故受

之以此

困此升

相因而濟

次乎萃

此困受井

相貳

而濟次乎

困

井道

不可不

而不可已

必困

故受

此困受井

相貳

而濟次乎

困

井道

不可不

而不可已

必困

周易卷之二十一

受旅相貳而旅
受旅相貳而旅
受旅相貳而旅
受旅相貳而旅
受旅相貳而旅
受旅相貳而旅
受旅相貳而旅
受旅相貳而旅
受旅相貳而旅
受旅相貳而旅

容故受之
容故受之
容故受之
容故受之
容故受之
容故受之
容故受之
容故受之
容故受之
容故受之

相因而濟
相因而濟
相因而濟
相因而濟
相因而濟
相因而濟
相因而濟
相因而濟
相因而濟
相因而濟

兌兌者說也
兌兌者說也
兌兌者說也
兌兌者說也
兌兌者說也
兌兌者說也
兌兌者說也
兌兌者說也
兌兌者說也
兌兌者說也

此兌受換相因
此兌受換相因
此兌受換相因
此兌受換相因
此兌受換相因
此兌受換相因
此兌受換相因
此兌受換相因
此兌受換相因
此兌受換相因

而濟次乎巽
而濟次乎巽
而濟次乎巽
而濟次乎巽
而濟次乎巽
而濟次乎巽
而濟次乎巽
而濟次乎巽
而濟次乎巽
而濟次乎巽

此兌受換相因
此兌受換相因
此兌受換相因
此兌受換相因
此兌受換相因
此兌受換相因
此兌受換相因
此兌受換相因
此兌受換相因
此兌受換相因

巽入 二說 兌 離 離節

受之中
受之中
受之中
受之中
受之中
受之中
受之中
受之中
受之中
受之中

者必行
者必行
者必行
者必行
者必行
者必行
者必行
者必行
者必行
者必行

過相貳而
過相貳而
過相貳而
過相貳而
過相貳而
過相貳而
過相貳而
過相貳而
過相貳而
過相貳而

既濟相因
既濟相因
既濟相因
既濟相因
既濟相因
既濟相因
既濟相因
既濟相因
既濟相因
既濟相因

也故受之
也故受之
也故受之
也故受之
也故受之
也故受之
也故受之
也故受之
也故受之
也故受之

既濟
既濟
既濟
既濟
既濟
既濟
既濟
既濟
既濟
既濟

雜卦
雜卦
雜卦
雜卦
雜卦
雜卦
雜卦
雜卦
雜卦
雜卦

周易卷之二十一

正去傳字以復古易○篇內凡上一字乾坤等卽爲卦
下一字剛柔等卽爲雜所以明變也此孔子自爲之序
所謂仍文王正反對互變之卦而不仍其先後之序
以昔者文王觀于天地陰陽一消一長一進一退一存
一亡一吉一凶見乎義畫正反對一闔一闢一往一
來相雜不窮者易之道也乃承羲皇未發之意而改設
之以參伍二卦言正視爲乾反視亦乾正視爲坤反視
亦坤以至于頤大過坎離中孚小過八卦皆然邵子所
謂一卦爲一卦者也正視爲屯反視爲蒙正視爲需反
視爲訟以至師比以下十五六卦皆然邵子所謂一卦
爲二卦者也夫陰陽者互變者也合而言之謂之卦變
以錯綜六爻言初二三在下體爲內四五上在上體爲
外初三五奇爲陽位二四上偶爲陰位內之外爲往外
之內爲來初往上二往五三往四自陽位而往居陰位

陽變陰也上來初五來二四來三自陰位而來居陽位
陰變陽也乾坤屯蒙以下六十四卦皆然合而言之謂
之爻變卦之變以爻爻之變以位位有定體而爻居之
故曰位變位變卽爻之變也爻有定用而卦主之故曰
爻變爻變卽卦之變也易曰參伍以變錯綜其數參伍
錯綜爲言變變之爲言雜也或曰乾坤以下八卦陽變
陰陰變陽可以言雜屯蒙以下五十六卦陽變陽陰變
陰獨陽不生獨陰不成不可以言雜然而太極一也陰
陽二也一則純二則雜以陰陽之二而迭居于六位之
間陽變陰陰變陽雜也陽變陽陰變陰亦雜也是无拘
于陰陽皆變也則皆雜也說卦所謂變動不拘周流六
虛上下无常剛柔相易不可爲典要惟變是適適乎其
位也故以位變者是也是以乾變坤六爻之文言曰天
地之雜屯變蒙曰雜而著說卦曰雜而不越雜物撰德

物相雜剛柔相雜六爻相雜皆此謂也此夫子發明文
 王雜卦之意而此篇則夫子又觀于文王剛柔往來之
 象而見剛柔見雜憂樂與來起止數字以爲言所以明
 吉凶消長進退存亡之道先儒謂文王以雜設卦孔子
 又以雜卦名篇與文王稍異是也諸儒謂序卦者文王
 更易伏羲之序雜卦者孔子更易文王之序實則雜卽
 文王之雜特序稍有不同蓋皆本卦所有之理爲言非
 一直又王異于義孔子異于文王也如此後世此意不傳
 孔穎達曰孔子更以意錯雜相對辨其次第韓康伯曰
 雜係其卦錯綜其爻或以同相類或以異相明先儒以
 卦有正對有反對乾坤八卦正對不變屯蒙五十六卦
 反對其變或又以仍其反對之偶而不仍其先後之序
 故雜其義以明六十四所主之爻或以易之雜卦乃言
 其卦畫反對各以類而言之非雜也于雜之中而有不

雜者存焉或以只取其反對之義槩不反對之卦謂之
 反對或以謂反對之義相同不必謂何者爲反何者爲
 對何者爲反對何者爲正對或以天下有可變之位聖
 人有能變之道反訟爲需之類爲不善變反剝爲復之
 類爲善變皆未明乎雜卦所由作而爲說者也獨南軒
 張氏曰序卦所以言易道之常雜卦所以言易道之變
 蓋口有是言也惟諸儒有曰序卦者文王之
 雜和卦者孔子之序諸爲言深得其旨矣

自乾
至觀
六卦

乾 剛
坤 柔
此乾坤對以剛
柔二字相雜

柔平
求韻

此比師對以憂
樂二字相雜

屯至
益六
卦著

此臨觀對以與
求二字相雜

古文卷之二
頁六

起始

起始

此屯蒙對以居

起

也

止

此震艮對以起

損

益

始

也

此損益對以盛

大畜

時

也

也

大畜兀妄對以

萃

而

升

此萃

對以聚來

謙

而

豫

此謙豫對以輕

字相雜

輕

而

豫

此謙豫對以輕

兌見

而

巽

伏

此兌巽對以見

起始

大畜

至豫

災來

輕

噬至

伏

起始

大畜

至豫

災來

輕

噬至

伏

起始

大畜

至豫

災來

輕

噬至

伏

起始

大畜

至豫

災來

輕

噬至

伏

起始

大畜

至豫

災來

輕

噬至

伏

起始

大畜

至豫

災來

輕

噬至

伏

起始

大畜

至豫

災來

輕

噬至

伏

卦文

三上

止難

至

止難

故

復

夷

遇

此咸恒對以速

字相

止難

也

復

夷

也

久二字相雜

雜

止難

則

反

也

此井困對以通

此咸恒對以速

雜

止難

也

復

夷

也

久二字相雜

雜

止難

也

復

夷

也

久二字相雜

雜

止難

也

復

夷

也

久二字相雜

雜

止難

起始

大畜

至豫

災來

輕

噬至

伏

起始

大畜

至豫

災來

輕

噬至

伏

起始

大畜

至豫

災來

輕

噬至

伏

起始

大畜

至豫

災來

輕

噬至

伏

起始

大畜

至豫

災來

輕

噬至

伏

起始

大畜

至豫

災來

輕

噬至

伏

起始

大畜

至豫

災來

輕

噬至

伏

大有 至四 親卦 平

反其類也

此否泰對以進退二字相雜

大壯壯則止

大壯遯對以進退二字相雜

大有同人對以衆親二字相雜

大有有衆也

同人親也

大有同人對以衆親二字相雜

大有去故也

此革鼎對以新故二字相雜

大有同人對以衆親二字相雜

大有去故也

小過中孚對以過信二字相雜

大有同人對以衆親二字相雜

大有去故也

此豐旅對以多寡二字相雜

大有同人對以衆親二字相雜

大有去故也

此離坎對以上下二字相雜

大有同人對以衆親二字相雜

大有去故也

小過 至八 信旅 處反

需至 末四十 卦四 韻親 剛行 平正 定仄 終窮 平柔 憂平 今文 借今 依古 文咸 自咸 至此 亦三 十合 卦四 下經

也小畜履對以寡處二字相雜

需不進也

訟不親也

也此需訟對以進退二字相雜

大過過也

頤養正也

也今文有錯簡諸儒以卦變音律改正如此○大過頤對以顛止二字相雜

既濟濟對以定窮二字相雜

也歸妹漸對以終待二字相雜

既濟未濟對以定窮二字相雜

漸也

女行也

歸妹歸也

終也

也歸妹漸對以終待二字相雜

歸妹歸也

剛也

剛也

剛也

剛也

小九

道

非

信

之

始大對以遇決二字相雜○今文錯簡諸傳以卦變正之證以

諸文以音律如此

周易全書古文卷之二 終

