

# 宋史

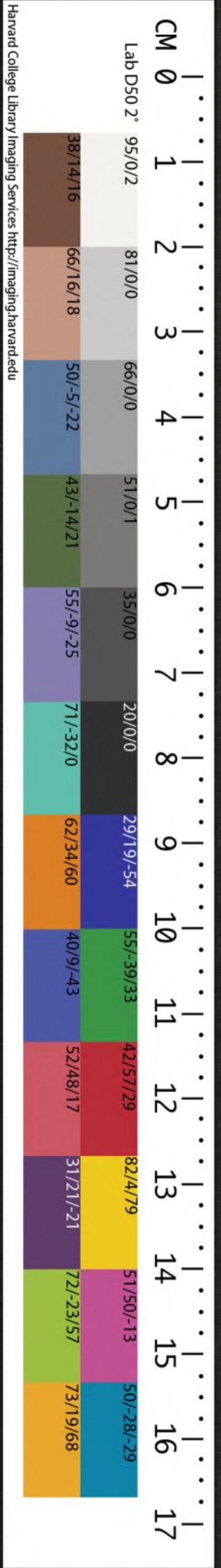
## 卷八十七之九十



CHINESE - JAPANESE LIBRARY OF  
HARVARD - YENCHING INSTITUTE  
AT HARVARD UNIVERSITY  
JUL 30 1936

410

T 2455/21



Harvard College Library Imaging Services <http://imaging.harvard.edu>



志卷第四十

宋史八

卷七十一 大學漢和

開府儀同三司上柱國錄國事 前中書丞相監修國史領選事都總裁臣脫脫等奉

勅修

地理三

陝西

陝西路慶曆元年分陝西沿邊為秦鳳涇原環慶鄜  
延四路熙寧五年以熙河洮岷州通遠軍為一路置  
馬步軍都總管經略安撫使又以熙河等五州軍為  
一路通舊鄜延等五路共三十四州軍後分永興保  
安軍河中陝府商鞏同華耀虢鄜延丹坊環慶鄜寧  
州為永興軍等路轉運使於永興軍提點刑獄於河



中府置司鳳翔府秦階隴鳳成涇原渭熙河洮岷州  
鎮戎德順通遠軍為秦鳳等路轉運使於秦州提點  
刑獄於鳳翔府置司仍以永興鄜延環慶秦鳳涇原  
熙河分六路各置節略安撫司

永興軍路府二京兆河中州十五陝延同華耀邠鄜  
解慶虢商寧坊丹一安軍一保安縣八十三其後延州  
慶州改為府又增銀州醴州及定邊綏德清平慶成  
四軍凡府四州十五軍五縣九十

京兆府京兆郡永興軍節度本次府大觀元年升大  
都督府舊領永興軍路安撫使宣和二年詔永興軍

陵

守臣等銜不用軍額稱京兆府崇寧戶二十三萬四  
千六百九十九口五十三萬七千三百八十八貢鞞

羶蠟席酸棗仁地骨皮縣十三長安次亦舊樊川次亦舊

宣和七年改鄠次藍田次咸陽次涇陽次櫟陽次高陵次

興平次臨潼次醴泉次武功次

泉撥入乾祐次監二熙寧四年置鑄銅錢

河中府次府河東郡護國軍節度舊兼提舉解州慶

成軍兵馬巡檢事大中祥符中以滎河為慶成軍崇

寧戶七萬九千九百六十四口二十二萬七千三十

貢五味子龍骨縣七河東次赤隋縣熙二年省西

河縣六年省永樂縣為鎮



入臨晉次猗氏次虞鄉次萬泉次龍門次  
年置鑄錢監

榮河次  
次畿舊隸慶城軍熙寧元年廢  
以榮河隸府即縣治置軍使

慶成軍見

解州中防禦崇寧戶三萬二千五百五十六口一十

一萬三千三百二十一貢鹽花縣三解中聞喜望安

邑緊

陝州大都督府陝郡太平興國初改保平軍舊兼提

舉商虢州兵馬巡檢事崇寧戶四萬七千八百六口

一十三萬五千七百一貢紬絕括蕞根栢子仁縣七

陝中熙寧六年省陝石平陸上夏上靈寶上熙寧四

縣入芮城中湖城中下元豐元閿鄉中下太平興國

湖城二監二熙寧二年置鑄銅

商州望上洛郡軍事崇寧戶七萬二千一百二十九

口一十六萬二千五百三十四貢麝香枳殼實縣五

上洛中商洛中洛南中豐陽中上津中

虢州雄虢郡軍事崇寧戶二萬二千四百九十口四

萬七千五百六十三貢麝香地骨皮硯縣四盧氏中

寧二年以西京侯王虢畧中唐弘農縣建隆初改常

縣隸川治鎮隸焉

四年省五城朱陽中乾德六年廢入常農藥川元祐

以藥川治為鎮崇寧二年改為縣



同州望馮翊郡定國軍節度崇寧戶八萬一千一十

一口二十三萬三千九百六十五貢白糜藜生熟乾

地黃縣六馮翊緊澄城緊朝邑緊郃陽上熙寧四年省夏陽縣為

鎮入白水中韓城中元祐二年置鑄錢監監一沙苑

華州望華陰郡建隆初為鎮國軍節度皇祐五年改

鎮潼軍節度崇寧戶九萬四千七百五十口二十六

萬九千三百八十貢茯苓細辛茯神縣五鄭上下邽

望蒲城望唐奉先縣開寶四年改建隆中自同州來隸華陰緊

渭南上熙寧六年省為鎮入鄭元豐監二熙寧四年置鑄銅錢

八年置鑄鐵錢

耀州繁華原郡開寶五年為感義軍節度太平興國

初改感德軍崇寧戶一十萬二千六百六十七口三

十四萬七千五百三十五貢瓷器縣六華原上富平

望三原望雲陽上同官上美原中

清平軍本鳳翔府蓋屋縣清平鎮大觀元年升為軍

復置終南縣隸京兆府清平軍使兼知終南縣專管

勾上清太平宮縣一終南

延安府中都督府延安郡彰武軍節度本延州元祐

四年升為府舊置鄜延路經略安撫使統延州鄜州

丹州坊州保安軍四州一軍其後增置綏德軍又置



銀州凡五州二軍銀州尋廢崇寧戶五萬九百二十

六口一十六萬九千二百一十六貢黃蠟麝香縣七

膚施中熙寧五年省豐林縣為鎮金明縣為砦並入

復塞門砦宣和二年延川中熙寧八年省延水縣為

改龍安曰德安砦順安白草永平六砦安定黑水二堡及永寧開元豐

四年收復置細浮圖義合米脂三砦七年以米脂義

合浮圖懷寧順安綏平六城砦隸綏德延長中

城元符二年廢順安白草丹頭三砦門山

臨真中敷政中有招安萬安二砦元符甘泉中城

二治平四年收復綏州熙寧中改為綏德城四年置

賜名銀川元符三年青澗城元符二年監一

熙寧八年塞門砦延州北蕃部舊砦至道後與蘆攀

置鑄鐵錢石堡安遠砦俱廢元豐四年收復

仍隸延州膚施縣東至殄羌砦五十里西至平戎砦

六十里南至安塞堡四十里北至烏埏口九十里

平羌砦地本克胡山砦紹聖四年賜名東至安定堡

五十四里北至威戎城地本昇平塔紹聖四年賜名

殄羌砦六十里東至臨夏城四十里西至威

羌砦七十里南至黑水堡平戎砦地本杏子河東山

六十里北至黑臺七十里紹聖四年賜名東

至塞門砦六十里西至順寧砦七十里南開光堡紹

至園林堡五十一里北至杏子堡四十里聖

四年修築元符元年殄羌砦地名那娘山元符元年

賜名二年隸綏德城威羌砦地名威羌砦

四十里西至塞門砦五十里南至平威羌砦地名白

羌砦六十里北至御謀城三十五里洛甫元

符元年進築賜名東至威戎城七十里西至殄羌砦

四十里南至安定堡七十里北至蘆移堡七十里

御謀城崇寧二年進築賜名東至蘆移堡三十五里

北至界臺西至界臺三十五里南至殄羌砦三十五里

石堡砦崇寧二年進築賜名威德軍五年

二十里復為砦國初嘗置城至道後廢之

萬曆二十八年刊

宋史志卷四十一

五



地在延州北 **制戎城** 政和八年賜郵延路 **新砦** 盧移堡 東至威羌砦七十里西至御謀城二十五里南 **屈丁堡** 至威羌砦七十里北至界臺一十三里

**萬安堡** 東至威羌砦六十里西至蘆移堡四十里南至威羌砦四十里北至屈丁堡五十一里

**卅頭堡** **青石砦堡** **窟羅堡**

**鄜州** 上洛交郡保大軍節度崇寧戶三萬五千四百

一口九萬二千四百一十五貢麝香今改貢蠟燭縣

**一宜州** 上後魏義川縣太平興國中改名以鄜州廢威寧縣入焉熙寧三年省汾川縣七年省雲

巖縣為鎮八年析同州韓城縣新封鄉並入焉

**坊州** 上中部軍州事崇寧戶一萬三千四百八口四

萬一百九十一貢弓弦麻席縣二中部 **宜君** 中熙寧元

平有昇平縣為鎮入焉有礬場

**保安軍** 同下州崇寧戶二千四十二口六千九百三

**十一貢** **毛段** **菴砦** **二德靖** 東至保安軍八十里西至慶州荔原堡六十里

南至慶州平戎鎮五十里 **順寧** 東至平戎砦七十里西至金湯城九十里南至保安軍四十里北至萬全砦四十里

**堡一園林** 東至安慶堡七十里西至保安軍四十里南至招安驛七十里北至平戎堡五十四里

**金湯城** 舊金湯砦在德靖砦西南元符二年進築東至順寧

砦九十里西至慶州白豹城四十里南 **威德軍** 保安軍之

至德靖砦六十里北至通慶城六十里 **威德軍** 必爭之地上有汭流名藏底河夏人近是築城為要害

古克之即 **威德軍** 必爭之地上有汭流名藏底河夏人近是築城為要害

威德軍

**綏德軍** 唐綏州熙寧三年收復廢為城隸延州在州

萬曆四十四年刊



東北三十里元豐七年以延州米脂義合浮圖懷寧

順安綏平六城砦隸綏德城元符二年改為軍弁將

暖泉米脂開光義合懷寧克戎臨夏綏平砦青澗城

永寧關白草順安砦並隸軍暖泉砦元符二年進築賜明東至河南

鳥龍砦二十里西至米脂砦四十五里南本米脂砦西

至義合砦八十里北至清邊砦七十里夏砦元豐四年收復為米脂城後復為砦隸延州延

川縣七年改隸綏德城元祐四年給賜夏人元符元

年收復仍賜舊名東至暖泉砦四十五里西至克戎

成六十里南至開光堡三十里北至嗣武城二十里

開光堡紹聖四年修築元符元年賜名二年自延安府來屬東至暖泉砦六十里西至克戎砦五

十里南至綏德軍三十里義合砦本夏人砦元豐四年

七年改隸綏德城東至晉寧軍六十里西至綏德軍

四十里南至順安驛六十里北至暖泉砦八十里

懷寧砦延州延川縣舊砦東至綏德軍四十里西至

戎砦六克戎城本西人細浮圖砦元豐四年收復隸

十年給賜夏人紹聖四年收復賜名東至綏德軍六

十里西至臨夏砦三十里南至懷寧砦六十里北至

鎮邊砦六臨夏城地名羅巖峽嶺元符元年築城賜

十五里戎城四十里南至綏平砦六綏平砦延州延川縣舊

十里北至界候八十一里清澗延州延川縣舊

隸綏德軍東至懷寧砦四十里南至黑水堡四城延州舊城東至永寧縣七十里西至來平砦七

永寧關延州延川縣舊砦元安砦延州延川縣舊砦元

符二年廢後復置嗣武砦舊羅巖城屬延州元豐

修復賜名東至清邊砦二十里西至鎮邊砦二龍泉



砦宣和二年改名通泉尋復故東至清邊砦二十里西至鎮邊砦四十里南至嗣武城二十里北至中山堡清邊砦東至河東界五十里西至龍泉砦二十里南至暖泉砦七十里北至生界候七

十三里以下砦堡凡不書鎮邊砦東至龍泉砦四十里西至大垂坑二

十五里南至克戎城六十五里龍安砦本屬延安府膚

里北至生界候二十五里窟兒堡大厥堡 花

來屬東至安定堡八十里西至招安驛四十里海末

南至金明驛二十五里北至御安堡四十里

堡海未至栢林十六堡黑水窟兒堡 大厥堡 花

佛嶺堡 臨川堡 定遠堡 馬欄堡 中山堡

黑水堡 安定堡 佛堂堡 唐推堡 雙林堡

安塞堡 浮圖堡 栢林堡

銀州銀州郡領儒林撫寧真鄉開光四縣五代以來

為西夏所有熙寧三年收復尋棄不守元豐四年收

復五年即永樂小川築新城距故銀州二十五里前

據銀州大川賜名銀川砦旋被西人陷沒崇寧四年

收復仍為銀州五年廢為銀川城

慶陽府中安化郡慶陽軍節度本慶州建隆元年升

團練乾德元年復為軍事政和七年升為節度軍額

曰慶陽宣和七年改慶州為府舊置環慶路經略安

撫使統慶州環州邠州寧州乾州凡五州其後廢乾

州置定邊軍已而復置醴州凡統三州一軍崇寧戶

二萬七千八百五十三口九萬六千四百三十三貢

萬曆二十五年刊

何



紫茸白花氊麝香黃蠟縣三安化 中有大順一城府城東谷柔遠人順

四砦元豐四年廢府城砦金村堡平戎鎮五年收復疆許砦賜名安疆砦元祐元年復平戎鎮望熙寧四年始置省華池樂蟠二縣為鎮七年改華池鎮為華池砦有東華池西華池二砦荔原一堡

彭原 熙寧二年自 安疆砦 本西人疆許砦元豐五年收復賜名元祐四年給賜

夏人紹聖四年修復東至德靖砦九十里西至東谷砦六十里南至大順城四十里北至白豹城四十里

又隸定 **橫山砦** 地名西磔磔元符元年進築賜名東邊軍至東谷砦界磔磔四十五里西至寧

羌砦七十里南至通塞堡三十里 **通塞堡** 元符元年進築

十里北至定邊軍三十里 **定邊城** 元符一年安鎮四十里北至橫山砦三十里

後別為 **白豹城** 舊屬西界元符二年修復賜舊名東定邊軍至安疆砦四十里西至東谷砦二十

里南至柔遠砦五十里北至 **綏遠砦** 地本駱駝巷元勝羌堡五十里別見定邊軍

符二本進築賜

名東至定邊軍二十里西至寧羌砦六十里 **寧羌砦**

南至橫山砦五十里北至神堂砦約五十里

地本前門三分元符元年進築賜名東至綏遠砦六十

十里西至安塞砦五十里南至西谷砦三十里北至

王尚原界 **鎮安城** 政和六年進築東至廊北路通慶

墩五十里 **麥川堡** 本名麥川堡政和六年

至威邊砦三十里北至 **環慶路** 未詳屬何州軍姑附于此東至懷威砦二十里西至

戎堡二十里南至威邊砦一十五里北至 **鎮安城** 一

里西至定邊軍一十五里南至 **矜戎堡** 東至懷

戎堡一十里北至七適哆移塔五里 **府城砦** 元豐

川二十里北至通祖靈門城砦五十里 **府城砦** 元豐

巴慶不知 **金村堡** 東至洛河川二十里西

何年修復 **勝羌堡** 東至通塞堡約五十里南

至白豹城五十里北 **定戎堡** 東至啓祖峯二十里西

至威邊砦二十里 **定戎堡** 東至啓祖峯二十里西

嘉靖丙辰年



平城二十里北至威邊砦東至洛河川二十里西至

清平關一十里美堡二十里北至懷威堡東至廊延路通慶城十五

鎮安城三十里南至威寧砦約二十里北至西界羅輕砦約五十里

環州下軍事舊降為通遠軍淳化五年復為州崇寧

戶七千一百八十三口一萬五千五百三十二貢甘

草縣一通遠上有烏崙山遠洪德永和興平城地名

甯元符元年築賜名東至賀子兒一十里西至流井

堡四十里南至洪德砦二十里北至清平關三十里

清平關地名之字平元符二年進築賜名東至鬼通

城三十里北至陷安邊城地名徐丁臺崇寧五年築

西至折疊和市賊砦八十里南至廢蕭羅溝堡朱灰

遠砦一百餘里北至牛圈界喉一十里羅溝堡臺至

綏遠砦中路地名火羅溝及阿原峰政和三年建築

賜名東南至綏遠砦約二十里西南至寧羌砦約六

十里南至阿原堡約四十里地名見羅溝堡

西至朱臺堡約一十五里政和三年賜名

東至綏遠砦三十里西至寧羌砦三十里南

至西谷砦四十里北至羅溝堡約四十里

本朱灰臺政和三年建築賜名東至雞甯堡約一十

八里西至木瓜堡約五十里南至阿原堡約四十里

北至雜毛甯安邊砦元豐二年已廢方渠

砦流井堡東至興平城四十里西至安邊城三十

里南至黨羅原五里北至萌井約五十

里東至木瓜堡五十里西至定成堡約三十

里南至洪德砦四十里北至暇瘡和市賊

砦約四木瓜堡東至寧羌砦二十五里西至歸德堡

十里候裏羅節麝香堡東至龍札谷五里西至打米谷八

硯五里丁原二通歸堡東至歸德堡二十里西至興平城約

十里嘉靖丙辰年

宋史志卷四十一

監生趙祖綬刊



堡子谷約東至寧羌砦約四十里西至麴香一十里

五里北至木瓜堡四十里

邠州緊新平郡靜難軍節度崇寧戶五萬八千二百

五十五口一十六萬二千一百六十一貢火筋葦豆

剪刀縣五新平望宜祿望三水定平緊熙寧五年

七年自寧州來隸淳化中淳化四年升耀州雲陽黎國鎮為

宣和元年自耀州來隸

寧州望彭原郡興寧軍節度本軍事州宣和元年賜

軍額崇寧戶三萬七千五百五十八口一十二萬二

千四十一貢菴間荆芥硯席縣三定安緊襄樂上真

### 寧

醴州本京兆府奉天縣舊置乾州熙寧五年廢以奉

天還隸府政和七年復以縣為州更名醴八年割屬

環慶路縣五奉天次永壽下乾德三年省邠州來隸

麻亭常寧二砦俱隸邠州武功醴泉二縣本屬京兆

州政和八年復來隸好時本屬鳳翔府政和八年

定邊軍元符二年環慶路進築定邊城後改為軍東

九陽堡三十五里西至綏遠砦二十里南縣一定邊

至橫山砦三十里北至通化堡二十里政和六年陝西河東路宣撫使童貫奏環慶路已進

築勒飯臺等處新城正據控扼包古邊回乞依姚古所請於定邊軍置倚白豹城元符二年進築賜東谷

郭一縣詔賜今夕萬曆二十五年刊



砦舊砦已見磨綏遠砦地名駱駝巷元符二年進築賜名東至定邊軍二十里西

至寧羌砦六十里南至橫山砦神堂堡大觀二年進築賜名東至

觀化堡三十里西至綏遠砦多移嶺界墩十三里觀南至綏遠砦三十里化至勒崖原卓望處三里

化堡東至通補嶺界墩約一十五里西至雞背堡約

十里東至通祖嶺平界墩約三十里西至綏遠

化堡此砦二十餘里南至定邊軍二十里北至觀

化堡二九陽堡東至鎮安城二十里西至定邊軍三

十里東至鎮安城二十里西至定邊軍三

嶽裏乾雞背堡東至通化堡約二十里西至多移嶺

界墩約一十里南至綏遠砦一十六

里北至神堂堡

約一十四里

秦鳳路府一鳳翔州十二秦涇熙隴成鳳岷渭原階

河蘭軍三鎮戎德順通遠縣二十八其後增積石震

武懷德三軍西寧樂廓西安洮會六州又改通遠軍

為鞏州凡府一州十九軍五縣四十八

秦州下府天水郡雄武軍節度舊置秦鳳路經略安

撫使統秦州隴州階州鳳州通遠軍凡五州一

軍其後割通遠軍屬熙河凡統州五崇寧戶四萬八

千六百四十八口一十二萬三千二十二貢席芎藭

縣四城紀上有渭水三陽上門四顧平戎赤崖秋西青

遠近湫定西小定西下硤注鹿原上硤圓川伏羗得

勝榆林大像菜園探長新水谷舊小谷裡林丙龍石

人鋪馳項未寧鹽泉小未寧冷隴城中有靜戎未固

水泉雙泉新土舊土三十九砦隴城定平長山白榆

林郭馬安清水中有弓門鐵窟斫鞍堡子小弓門坐

塞七砦交得鐵治坊橋子李子古道未安四



顧威塞床穰鎮邊和戎安遠挾河定川中城東城天

水監一太平城一伏羗熙寧三年廢丹山納述乾

得勝榆林大像菜園探長新水裡熙寧元年置

龍諾三堡四年置治平四年置雞川熙寧元年

尖竿隴陽二堡熙寧七年改捺珠堡為通渭堡五年改

古渭砦為通遠軍者達本當七麻三堡改通渭堡

為砦割水寧寧遠威遠熟羊來遠並隸軍尋改綏遠

定邊二砦為定西領寧西牛鞍上砦下三陽領渭濱

鎮隸隴州下蝸牛聞喜伏歸硤口照川上門四弓門領東鞍安

下鐵窟坐交得靜戎領白榆林長山郭馬靜塞定安

鐵治坊七堡年改床穰床穰領白石古道中城東城西城定戎定

遠隴城雞川堡三熙寧三年改治坊砦為治坊堡八

四堡一十治坊領橋子古道永安情達隆堡川城和政

六年於秦鳳東西川口進築賜名東至甘泉堡一十

八里西至熙河路安西城西管下龜兒鎮一十二里南

至甘谷城一百一十里北甘泉堡東至涇原路第十

至會所城一百二十里堡川城一十八里南至涇原路治平砦一百五十

里北至涇原路通安砦一百五十里別見渭州安

遠砦吏部通用酬賞格秦州又有安遠等天砦定邊

砦定邊砦綏遠砦熙寧八年廢為鎮屬隴州其後復為

砦董哥平砦鳳翔府次府扶風郡鳳翔軍節度乾德初置崇信縣

淳化中割崇信屬儀州熙寧五年廢乾州以好時縣

來隸政和八年又以好時隸醴州崇寧戶一十四萬

萬曆二十五年刊

許可父



三千三百七十四口三十二萬二千三百七十八貢

蠟燭榛實席縣九天興次岐山次扶風次蓋屋次

元年以縣清平鎮置軍郡鐵治務寶雞號麟遊普潤次

監一司竹

隴州上汧陽郡防禦崇寧戶二萬八千三百七十口

八萬九千七百五十貢席縣四汧源望有古道銀塲

州定邊砦為隴西鎮隸縣汧陽縣吳山中隴安中開寶二年折汧

成州中下同谷郡開寶六年升為團練崇寧戶一萬

二千九百六十四口三萬二千九百九十五貢蠟燭

鹿茸縣二同谷上有骨鹿馬邑赤土栗亭中

鳳州下河池郡團練本防禦乾德元年降為團練崇

寧戶三萬七千七百九十六口六萬一千一百四十

五額蠟燭縣三梁泉上河池緊開寶五年移治兩當

上至道元年移治唐鄉鎮監一開寶建隆二年於兩當縣置良治

罷置宮以監隸兩當縣元豐六年廢

皆州中下武都郡軍事本唐武州陷四戎後復其地

改置焉崇寧戶二萬六百七十四口四萬五千九百

二十貢羚羊角蠟燭縣二福津中下領貼峯硤武平

定將利中砦一故城本故城鎮不知

渭州下隴西郡平涼軍節度本軍事政和七年升為



節度舊置涇原路經畧安撫使涇州原州渭州儀州  
 德順軍鎮戎軍皆屬熙寧五年廢儀州元符二年增  
 置西安州崇寧三年又以熙和路會州來屬大觀三  
 年又增置懷德軍凡統五州三軍崇寧戶二萬六千  
 五百八十四口六萬三千五百一十二貢絹蕤蓉縣  
 五平涼中有瓦亭砦潘中安化中熙寧七年廢制勝開  
移縣於關地以舊地為  
 鎮崇信中華亭中下熙寧五年廢儀州  
與安化崇信同來隸靖夏城政和六年  
賜涇原路席葦平新域名曰  
靖夏未詳屬何軍州姑附此甘泉堡崇寧五年涇原  
路經畧司於甜  
片子修築守禦賜名未詳屬  
何州軍姑附此別見秦州  
 涇州望安定郡太平興國元年改彰化軍節度崇寧

戶二萬八千四百一十一口一萬八千六百九十九

貢紫茸毛毳段縣四保定望靈臺上良原上長

武望咸平四年升長武鎮為縣  
五年省為原州望平涼郡軍事崇寧戶二萬三千三十六口六

萬三千四百九十九貢甘草縣臨涇中彭陽中唐

縣太平興國初改至鎮二新城熙寧三年廢柳泉領

道三年自寧州來隸熙寧三年廢平安領綏寧差

朵城砦五開邊熙寧三年廢西寧

城南山顛靖安領中普吃囉岔由  
新勒雞川立馬城張岳常理安羌

堡新城堡

德順軍同下州慶曆三年即渭州隴上城建為軍崇



寧戶二萬九千二百六十九口一十二萬六千二百

四十一貢甘草縣一隴干元祐八年以城一水洛領

家城石別見鎮得勝領開隆德 通遠

治平治平四年置懷遠得勝威戎得勝 崇寧戶一千九百六十一口八千五

一彭陽 柴七治平四年置信分堡涼棚堡熙寧元

豐四年廢東水口熙寧六年置故柴堡 東山 乾興 天 聖 有信分堡

鎮戎軍同下州本原州高縣之地至道三年建為軍

川 高平有故定川 熙寧 堡 二開遠 張義

熙寧四年廢安邊堡 入開遠五年置張義 平夏城舊石門 城紹聖四年賜

軍 靈平舊好水紹聖四年賜名 鎮羌紹聖四年

東至三川堡二十一里西至寺子分堡二十五里 高

南至懷遠柴二十七里北至九羊此二十五里

平堡元符元年修威川政和七年賜飛泉政和七年

賜名本飛井堡乾興狼井堡熙寧遠實信梅谷開疆凡

飛井塢飛井堡乾興狼井堡熙寧遠實信梅谷開疆凡

堡五安遠堡 寶信分堡 梅谷堡 開疆堡 李家

堡 肅遠堡 垓地平堡 鎮西堡 水口堡 懷

遠城別見德德靖保安軍舊有德靖靜邊天禧

屬德順軍東至德順軍七十里西至第十七堡三



會州元豐五年熙河路加蘭會二字時未得會州元

符二年始進築割西安城以北六砦隸州崇寧三年

置倚郭縣曰敷文又以會州隸涇原路縣一敷文

安西城舊名汝邊紹聖三年進築賜名屬熙河路東

南至定西砦二十七里紹聖四年賜名地本

北至平西砦三十三里青石砦屬熙河路東

南至秦鳳路界三十餘里西至勝如堡一百一十里

寧關舊名鎮耳關元符元年建築賜名通會未幾改

熙河路定遠城分界五十里南至熙河路平西

砦四十里北至黃河南岸古烽臺一百餘里會川

城舊名青南訥心元符二年建築賜名屬秦鳳路東

百五十里南至會寧關六十里西至熙河路定遠城一

十里北至新泉砦四十里新泉砦舊名東北於年元

鳳路東至懷戎堡界自草原三十里西至會川城界

羸兒原三十五里南至會川城三十里北至會州四

十懷戎堡崇寧二年築屬秦鳳路東至涇原路分界

水泉堡二十里由香谷至會州共六十里南至會川

城分界三十五里北至柔狼山界候四十里係與夏

國西壽監軍地對境經田枯德威城政和六年築清

柴谷至柔狼山有險隘去處德威城水河新城賜名

屬秦鳳路東至麻累山二十五里西至黃河四里河

北倚卓羅監軍地分水賊作過去處南至羅迷口新

移正堡二十五里北至北浪靜勝堡政和六年賜清

口至馮練賊城約二十餘里靜勝堡水河新城接應

堡名靜勝會州城管下新脩築靜勝堡不係守築處

在黃河南石嘴上至本城一百二十里河北岸與夏

國卓羅監軍通泉堡屬秦鳳路新泉砦管下不係守

地分相對通泉堡屬秦鳳路新泉砦管下不係守

十里黃河北岸夏國水泉堡係懷戎堡管下距本堡

卓羅監軍地分相對水泉堡係懷戎堡管下距本堡

正川堡係德威城管下羅迷谷口新移正川

堡距本處二十五里不係守禦處

萬曆二十八年刊



懷德軍本平夏城紹聖四年建築大觀二年展城作軍名曰懷德以盪羌靈平通峽鎮羌九羊通遠勝羌蕭關隸之增置將兵與西安鎮戎互為聲援應接蕭關初名威德又改今名東至結溝堡一十五里西至

石門堡一十八里南至靈平砦一十二里北至通峽砦一十八里盪羌砦故沒煙後峽元符元年進築賜名東至通峽砦一十八里西至

正原堡四十里南至石門堡三十里北至蕭關一百三十五里通峽砦故沒煙前峽築賜名東至東灣堡七里西至盪羌砦一十八里南至懷德軍一十八里北至勝羌砦八十里靈平

砦故好水砦紹聖四年賜名大觀二年自鎮戎軍來屬東至古高平堡一十五里西至九羊砦三十二里南至熙寧砦二十八里

北至懷德軍一十一里硤口堡東河灣堡古

高平堡惠民堡結溝堡係通峽砦鎮羌堡東至三川

堡二十八里西至寺子岔堡二十五里南至九羊砦懷遠砦二十七里北至九羊砦二十五里

故九羊谷元符元年建築賜名東至靈平砦三十里西至寧安砦六十六里南至三川砦五十里北至臨羌砦八里石門堡故石門峽東塔子嘴通遠砦東至龍

十五里西至臨羌砦六十五里南至通峽砦五十五里北至勝羌砦三十三里龍泉堡通遠砦下勝羌砦東至漫移口七里西至窰子堡四十里蕭

關崇寧四年建築東至葫蘆河一十五里西至綏寧堡三十里南至勝羌砦六十里北至臨川堡一十八里

臨川堡通關堡山西堡係蕭關管下

西安州元符二年以南牟會新城建為西安州東至天都砦二十六里西至通會堡五十五里南至寧安



若一百里北至囉沒寧堡三十五里盪羌砦地名沒

符元年進築賜名後屬懷德軍通會堡元符元年賜名係熙河蘭會路修築地名祭斷堅谷口不知何年撥屬涇

原路西安州天都砦元符二年泗水平新砦賜名天都東至臨羌砦二十里西

至西安州二十六里南至天都山臨羌砦元符二年秋葦平新

砦賜名臨羌東至通遠砦六十五里西至天都砦秋葦平新

二十里南至戎砦八十里北至綏戎砦七十里橫

嶺堡係天都寧韋堡定戎堡元符二年賜名地本

三十里西至秦鳳路分界嶽一十二里南至劈通川

通安砦一百里北至劈通流界嶽五十里

堡囉沒寧堡北嶺上堡山前堡高峯堡

寧安砦崇寧五年武延川峽朱龍山下新砦賜名寧

一里南至得勝砦九十里那羅牟堡寺子岔堡石

里北至西安州一百里

棚泉堡通安砦崇寧五年烏鷄三岔新砦賜名通

安堡三十五里南至甘泉堡一同安堡係通安

百五里北至定戎砦一百里

堡管下秋葦川口堡鏹鏹鏹鏹川中路堡征通谷中路東

水泉堡皆不詳建置始末東至蕭關三十里西至

山前堡三十五里南至臨羌砦七秋葦川堡鏹鏹

十里北至柝施嶺界嶽五十里

川中路堡征通谷中路東水泉堡

熙州上臨洮郡鎮洮軍節度本武勝軍熙寧五年收

復始改焉尋為州初置熙河路經略安撫使熙州河

州洮州岷州通遠軍五州屬焉後得蘭州因加蘭會

字元祐改熙河蘭會路為熙河蘭岷路元符復故會

州既割屬涇原又改為熙河蘭廓路宣和又改為熙



河湟廓路又改湟州為樂州又改為熙河蘭樂路尋

復改為熙河蘭廓路舊統五州軍蘭廓西寧震武積

石六州軍相繼來屬又改通遠軍為鞏州凡統九州

三軍崇寧戶一千八百九十三口五千二百五十四

貢毛毼段麝香縣一狄道中下熙寧六年置九砦一

康樂熙寧六年置康樂城為砦省馬熙寧五年堡九

谷渭源北關六年改劉家川為當川置南熙寧五年通谷

關南川七年置結河元豐七年置臨洮

平渭源結河南川當川南關北關

臨洮東至定遠城四十里西至定羌城界三十五安

羌城宣和六年賜熙河蘭廓路新建溢機堡廣平堡

河州上安鄉郡軍事熙寧六年收復崇寧戶一千六

十一口三千八百九十五貢麝香縣一寧河熙寧六

罕縣九年省崇寧四年升城一定羌熙寧七年改河

寧河砦為縣舊香子城

砦一南川熙寧七年置南川砦四熙寧七年置東谷

三年置西原熙寧七年置閻精元豐

北河二堡東谷閻精西原北河關一通

會熙寧七年循化城舊一公城崇寧二年收復改今名

西至積石軍界一百餘里南至同來堡六十五里

南城崇寧二年收復改今名別見樂州東至通津堡

界十五里西至菊花河六十里南至撲水原二十一

嘉靖丙辰年

宋史志卷四十一

二十一

監生谷有恒刊



收復東至南川砦六十里西至循化城六十五里南至洮州界一百七十餘里北至安疆砦一百一十七里

來羌城崇寧三年王厚收復東至安鄉關七十里西至大通城界三十八里南至南川界四

十八里北至講朱城元符二年洮西安撫司收復河

黃河二十里南講朱一公錯繫當標形撒東

迎六城尋棄之崇寧二年再收復除一公改循化城

當標改安疆砦餘四城皆未詳按講朱錯鑿一公當

標皆在河州之南元符二年邊廝波結錯鑿城

先以此四城來降未幾王贍乃進據之錯鑿城形

撒城 東迎城 寧河砦崇寧四年已升寧河砦為

城三十里西至河州四十五里南至來同堡舊名甘

通會關三十里北至河州界二十里撲堡崇

寧二年築賜今名東至南川砦九十里西至安疆砦

三十五里南至懷羌城三十五里北至來羌城三十

里 通津堡舊名南遠堡崇寧三年賜今名東至安疆

全循化城一百三十里 南山堡元豐九域志屬

北至大通城界二十里 安鄉

關舊城橋關元符二年賜名東至京玉關界四十里

西至臨難堡四十里南至河州界三十五里北至

安川堡界 臨難堡東至安鄉關四十里西至古雞山

一十五里 至黃河 四十里

鞏州下本通遠軍熙寧五年以秦州古渭砦為軍崇

寧三年升為州崇寧戶四千八百七十八口一萬一

千八百五十七貢麝香縣三隴西元祐五年

遠崇寧三年升永寧砦為城 一定西元豐四年以蘭

縣又升寧遠砦為縣 州西使城為定

西城五年改定西城為通遠軍以汝遮堡為定西城

屬通遠軍崇寧二年廢定西城城管下尉斗平堡東西

此砦管下榆木岔堡并安西城別見蘭州東至龜兒嘴



軍六年置鹽川砦八年廢威遠砦元豐五年收  
通西砦七年廢寧遠砦此口為鎮屬承寧崇寧五年通渭  
縣復為砦未詳  
何年以此砦為

**永寧** 寧遠 崇寧二年與永通渭至  
甘泉城五十五里西至鞏州六十四里南  
至來遠鎮一百里北至甘泉城界六十里

**熟羊鹽川** 熙寧六年九月  
置砦後改為鎮 通西 熟羊砦七十里南  
至二十里西至

十八里北至定堡七 熙寧五年割秦州三岔七羊廣  
西砦四十八里

**岷州** 遮羊堡來隸元豐元年遮羊復隸岷州五年置  
榆木岔砦熙寧十年廢

**四三岔** 舊堡熙寧 榆木岔 熙寧二年  
置

**達堡** 秦州熙寧五年改占渭砦通遠軍廢者達本  
當七麻堡今通渭乃領七麻堡不知何年復置

者達本 七麻堡 本當堡 撲麻龍

岷州下和政郡團練熙寧六年收復崇寧戶四萬五

百七十口六萬七千七百三十一貢甘草縣三祐川

唐縣崇寧 大潭 中建隆三年合良恭大潭兩鎮置  
三年復 縣隸秦州熙寧七年自秦州來隸

**道** 緊熙寧七年 秦州臨江砦熙寧六年割隸州  
自秦州來隸 砦五 七年置荔川床川間川又置宕

昌 臨江 荔川 床川 間川 宕昌 堡三 熙寧  
六年

以秦州馬務堡隸州七年置遮羊堡尋改為鎮  
十年置鐵城堡元豐元年遮羊堡復隸于州

**穀藏** 並熙寧 鐵城 熙寧十年置 監一 滔山 熙寧九年  
七年置

蘭州下金城郡軍事元豐四年收復崇寧戶三百九

十五口九百八十一貢甘草縣一蘭泉 崇寧三年  
置倚郭

一 元豐四年置龕谷吹龍二 龕谷 元祐七年廢紹聖  
砦七年割吹龍屬阿干堡

至定遠砦二百里西至阿干堡七十里南至 堡二 元  
通谷堡二百里二十里北至定邊城三十里

萬曆四十五年刊



四年置阜蘭堡鞏哥關五年置西關勝如質孤堡六年改鞏哥關作東關堡廢西關勝如質孤堡置阿千

堡七年廢阜蘭堡元祐五年復修勝如質孤二堡尋廢

東關東至質孤堡三十里阿千有阿千水東至屈金支山二十五里西至

西關堡界二十里南至臨洮堡定西城元豐四年以蘭州西使城

為定西城五年改定西城為通遠軍別見鞏州定遠城元祐

築舊名堡李諾平本龕谷砦因地窄及無水廢之改築為定遠軍城東至安西城八十

里南至龕谷堡三十里北至黃河一百七里

金城關紹聖四年進築南距蘭州約二里崇寧三年

年王厚乞移置京玉關元符三年賜名本號把撥橋

研龍谷口不行東至西關堡四十里西至通川堡

川堡四十里南至臨江堡一百三十九里北至西六領分界三十里

通川堡元符三年自京玉關至羅兀抹通城中路築所孤川新築堡賜名尋棄之

崇寧二年再收復東至京玉關四十里西至通湟砦

四十里南至圓子堡約九里北至亂六嶺分界八十里別見樂州

洮州唐末陷于吐蕃號臨洮城熙寧五年詔以熙河

洮岷通遠軍為一路時未得洮州元符二年得之尋

棄不守大觀二年收復改臨洮城仍舊為洮州三年

升團練東至岷州界一百一十三里西至喬家族生

界二百里南至魯黎族生界一百五里北至河州界

一百二十里通岷砦東至鐸龍橋六十七里西至洮州四十里南至洮河二十里北

至熙州界五十五里

廓州元符二年以廓州為寧塞城崇寧三年棄之是

宋史八十七

卷四十一

三十一

李德裕



防禦東至寧塞砦一十七里西至同波北堡不及里

南至黃河不及里北至膚公城界十五里膚公城舊

結羅城崇寧三年收復後改名王厚云結羅城至

鄭州約二十餘里東至來賓城界一百三十三里西至懷

扣砦界五十七里南至同波北堡界綏平堡舊名保

寧三年興築賜名東至保塞砦界二十里西至清平

砦界二十里南至膚公城界二十里北至保塞砦界

一十里米川城舊米川縣崇寧三年修築王厚云米川

七里至結羅城約三程本城寧塞砦五里西至鄭州約四十

里北至龍支城界五十一里同波堡界東至鄭州西至

膚公城界一十五里南至黃河不及里北至膚公城一十五里

樂州舊遼川城元符二年收復建為隍州建國

元年棄之崇寧二年又復三年置倚郭縣五年罷大

觀三年加嚮德軍節度宣和元年改為樂州東至把

搆宗六十里西至龍支城界六十里南至來羌城界

一百四十里北至界首賒吼嶺一百一十里通隍砦

故羅吼抹通城元符二年收復三年賜名東至通川

堡四十里西至隍州三十五里南至安隴砦二十五

里北至臨宗砦界寧洮砦故瓦吹砦元符二年收復

六十里別見蘭州安隴砦界一十七里南至來賓

城界二十里西至來賓城一十七里南至來賓安隴砦

朱黑城元符二年收復三年賜名東至赤沙嶺三十

里西至麻宗山脚二十五里南至鞏藏嶺三十五里

北至隍州安川堡故臆哥堡在巴金嶺上元符二年

四十五里西至來賓城界四十里南至安隴砦界七十

里西至來賓城界四十里南至安隴砦界七十

鄉關三十里北至寧川堡四十里

嘉靖丙辰年

監生谷有恒刊



賜名尋棄之崇綏遠關舊名酒金平崇寧二年進築

寧二年再收復綏遠關舊名酒金平崇寧二年進築

至勝宗谷口三十里南至麻宗山舊名龍當

脚五十五里北至丁星原四十里崇寧三年

年賜名東至安川堡分界七十里西至青丹谷大通

三十里南至黃河一十里北至安隴砦七十里大通

城舊名達南城東至通津堡界十五里西至菊花河

十五循化城舊名一公城別見河州東至懷羌城四

里下喬家族地分一百餘里安疆砦舊名當標砦與大

北至來同堡六十五里通循化皆崇寧二

年改別見河州東至來同堡三十三里西至通津堡

五十里南至循化城一百一十里北至黃河二十里

德固砦舊名勝驛谷崇寧三年築五百步城後賜名

界二十里南至渴驢嶺一十里崇寧二年賜名

里北至清江山脚二十里崇寧二年賜名

十五里乳駱河之西東至三諾鞏哥嶺五十餘里西

至丁星原約三十餘里南至湟州分界二十一里北

至界首採牟崇寧二年王厚收復係湟州管

嶺七十里下別見朔州東至京玉關四十

里西至通湟砦四十里南至圓子堡崇寧二年

約九里北至能六嶺分界八十里崇寧二年

吶林通城同收復峽口堡與通川南宗堡皆崇

尋棄之後再收復崇寧二年王厚收復

西寧州舊自唐城元符二年隴授降建為鄯州仍為

隴右節度三年棄之崇寧三年收復建隴右都護府

改鄯州為西寧州又置倚郭縣賜郡名曰西寧升中

都督府三年加賓德軍節度五年罷倚郭縣東至保

塞砦五十七里西至寧西城四十里南至清平砦五

十里北至宣威城五十里龍支城舊宗哥城元符二

年改今名尋棄之

崇寧二年收復東至德固砦界六十八里西至保塞

此石藥邦砦二十一里南至鄯州界分水嶺四十里北

萬曆二十五年刊



至習令波族分界八十五里

寧西城舊名林金城改今名東至賜

里北至金谷境四里

清平砦舊名溪蘭宗堡後

州界三十里南至鄠州界二

宣威城舊名瓮牛城崇

東至綏邊砦四里西至寧

砦舊名宗谷崇寧三年

懷河砦舊名丁令谷崇

廓州界八十五里西至

順通堡界一十三里北

羌砦政和八年賜名

震武軍政和六年進築

改爲震武軍不見四至

通濟橋震武城浮橋政

善治堡政和六年震武

同堡本名古骨龍城應

積石軍本溪哥城元符

二年臧征撲哥以城降

十里西至清海一百餘

西寧州界八十里懷和

三十餘里南至順通堡

三里北至清平砦界二

萬曆四十五年刊



至本軍一十八里南至臨松堡二  
十五里北至懷和砦界一十二里  
西至順通堡界一十二里南至把撥公  
原界約六十里北至黃河一十五里

陝西路蓋禹貢雍梁冀豫四州之域而雍州全得焉  
當東井輿鬼之分西接羌戎東界漳陝南抵蜀漢北  
際朔方有銅鹽金鐵之產絲枲林木之饒其民慕農  
桑好稼穡鄠杜南山土地膏沃二渠灌溉兼有其利  
大抵夸尚氣勢多游俠輕薄之風甚者好鬪輕死蒲  
解本隸河東故其俗頗純厚被邊之地以鞍馬射獵  
為事其人勁悍而質木梁泉少桑麻之利布泉鹽酪  
資於他郡上洛多淫祀申以科禁故其俗稍變秦

儀渭涇原鄜宜鄜延環慶等皆分兵屯守以備不虞

云

志

卷四十一



志卷第四十一

宋史八十八

開府儀同三司柱國錄軍國重事尚書右丞觀修國史領經筵事都總裁臣脫脫等奉

勅修

地理四

兩浙  
江南東路  
荆湖北路

淮南東路  
淮南西路  
荆湖南路

兩浙路熙寧七年分為兩路尋合為一九年復分十年復合府二平江鎮江州十二杭越湖婺明常溫台處衢嚴秀縣七十九南渡後復分臨安平江鎮江嘉興四府安吉常嚴三州江陰一軍為西路紹興慶元



瑞安三府婺台衢處四州為東路紹興三十二年戶  
二百二十四萬三千五百四十八口四百三十二萬  
七千三百二十二

臨安府大都督府本杭州餘杭郡淳化五年改寧海  
軍節度大觀元年升為帥府舊領兩浙西路兵馬鈐  
轄建炎元年帶本路安撫使領杭湖嚴秀四州三年  
升為府帶兵馬鈐轄紹興五年兼浙西安撫使崇寧  
戶二十萬三千五百七十四口二十九萬六千六百

一十五貢綾藤紙縣九錢塘望有仁和望梁錢江縣  
年改紹興甲興餘杭望臨安望錢鏐奏改衣錦軍太  
錢塘並升赤

縣復舊名五年軍廢富陽紫於潛紫新城上梁改新登太平興

升南新場為縣熙寧五年鹽官上昌化中唐唐山縣太

年省南新縣為鎮入焉紹興中七縣並升畿

紹興府本越州大都督府會稽郡鎮東軍節度大觀  
元年升為帥府舊領兩浙東路兵馬鈐轄紹興元年

升為府崇寧戶二十七萬九千三百六口三十六萬  
七千三百九十貢越綾輕庸紗紙縣八會稽望山陰

望嵊望舊刻縣宣諸暨望百龍泉餘姚望上虞望蕭

山緊新昌緊乾道八年以楓橋鎮

平江府望吳郡太平興國三年改平江軍節度本蘇



州政和三年升為府紹興初節制許浦軍崇寧戶一十五萬二千八百二十一口四十四萬八千三百一

十二貢葛蛇床子白石脂花席縣六吳望長州望崑

山望常熟望吳江望嘉定望上嘉定十五年折崑山縣置以年為名

鎮江府望丹陽郡鎮江軍節度開寶八年改本潤州

政和三年升為府建炎三年置帥四年加大使兼沿

江安撫以浙西安撫復還臨安崇寧戶六萬三千六

百五十七口一十六萬四千五百六十六貢羅綾縣

三丹徒緊有園山砦丹陽緊熙寧五年省延陵縣為鎮入焉金壇緊

湖州上吳興郡景祐元年升昭慶軍節度寶慶元年

改安吉州崇寧戶一十六萬二千三百三十五口三

十六萬一千六百九十八貢白紵漆器縣六烏程望

歸安望太平興國七年折烏程地置縣安吉望長興望德清緊武康

上太平興國三年自杭州來隸

婺州上東陽郡淳化元年改保寧軍節度崇寧戶一

十三萬四千八十口二十六萬一千六百七十八貢

綿藤紙縣七金華望義烏望永康緊武義上浦江上

浦陽縣梁錢鏐奏改蘭溪望東陽望

慶元府本明州奉化郡建隆元年升奉國軍節度本

上州大觀元年升為望紹興初置沿海制置使八年

嘉靖丙辰年

尺史卷四十一

三

監生谷有恒刊



以浙東安撫使兼制司十一年罷隆興元年復置淳

熙元年魏惠憲王自宣州移鎮置長史司馬紹熙五

年以寧宗潛邸升為府崇寧戶一十一萬六千一百

四十口二十二萬一十七貢綾乾山獐烏鰓魚骨縣

六鄞望奉化望慈溪上定海上象山下昌國下熙寧六年析

鄞縣地置有鹽監紹興間升望

常州望毗陵郡軍事崇寧戶一十六萬五千一百一

十六口二十四萬六千九百九貢白紵紗席縣四晉

陵望武進望宜興望唐義興縣太平興國初改無錫望

江陰軍同下州熙寧四年廢江陰軍為縣隸常州建

炎初以江陰縣復置軍紹興二十七年廢三十一年

復置縣一江陰下

瑞安府本温州永嘉郡太平興國三年降為軍政和

七年升應道軍節度建炎三年罷軍額咸淳元年以

度宗潛邸升府崇寧戶一十一萬九千六百四十口

一十六萬二千七百一十貢鮫魚皮蠲糲紙縣四永

嘉緊有永平陽望有天瑞安緊有雙樂清上唐樂成

改

台州上臨海郡軍事崇寧戶一十五萬六千七百九

十二口三十五萬一千九百五十五貢甲香金漆鮫



魚皮縣五臨海望黃巖望有于浦杜寧海紫天台上

仙居上唐樂安縣梁錢鏐改永安景德四年改今名

處州上縉雲郡軍事崇寧戶一十萬八千五百二十

三口一十六萬五百三十六貢綿黃連縣六麗水望

龍泉望宣和三年改為劍川縣紹興元年復故有高亭一益塲松陽上梁錢鏐奏

平二年復故龍成遂昌上有永縉雲上青田中南渡後

增縣一廢元中慶元三年分龍泉松源鄉置縣因以年紀名

衢州上信安郡軍事崇寧戶一十萬七千九百二

二十八萬八千八百五十八貢綿藤紙縣五西安望

禮賢紫本江山縣南渡後改龍遊上唐龍丘縣宣和三年改信

安中本常川縣咸淳二年改開化中太平興國六年升開化場為縣

建德府本嚴州新定郡遂安軍節度本睦州軍事宣

和元年升建德軍節度三年改州名軍額咸淳元年

升府崇寧戶八萬二千三百四十一口一十萬七千

五百二十一貢白紵篔簹縣六建德望淳安望舊青溪縣宣和初

改淳化南桐廬上太平興國三年有杭州來隸分水中遂安中壽昌

中監一神泉熙寧七年置鑄銅錢尋罷慶元三年復

嘉興府本秀州軍事政和七年賜郡名曰嘉禾慶元

元年以孝宗所生之地升府嘉定元年升嘉興軍節

度崇寧戶一十二萬二千八百一十三口二十二萬



八千六百七十六貢綾縣四嘉興縣華亭縣海鹽縣

監監沙腰蘆崇德中

兩浙路蓋禹貢揚州之域當南斗須女之分東西際海西控震澤北又瀆于海有魚鹽布帛杭稻之產人性柔慧尚浮屠之教俗奢靡而無積聚厚於滋味善進取急圖利而奇枝之巧出焉餘杭四明通蕃互市珠貝外國之物頗充於中藏云

淮南路舊為一路熙寧五年分為東西兩路

東路州十楊毫宿楚海泰泗滁真通軍二高郵漣水縣三十八南渡後州九楊楚海泰泗滁淮安真通軍

四高郵招信淮安清河為淮東路宿毫不與焉紹興三十二年戶一十一萬八百九十七口二十七萬八千九百五十四

揚州大都督府廣陵郡淮南節度熙寧五年廢高郵軍並以縣隸州元祐元年復高郵軍舊領淮南東路兵馬鈐轄建炎元年升帥府二年高宗駐蹕四年為真揚鎮撫使尋罷嘉定中淮東制置開幕府於楚州仍兼安撫崇寧戶五萬六千四百八十五口十萬七

千五百七十九貢白苧布莞席銅鏡縣一江都縣

年省廣陵南渡後增縣二廣陵縣泰興縣

萬曆二十五年刊 卷之四十一 六



屬十年又屬泰州十二年又來隸以柴墟鎮延冷材隸海陵二十九年盡仍舊

亳州望譙郡本防禦大中祥符七年建為集慶軍節

度南渡後沒于金崇寧戶一十三萬一千九口

一十八萬三千五百八十一貢縐紗絹縣七譙望城

父望鄆望永城望衛真望唐真源縣大鹿邑緊

宿州上符離郡建隆元年升防禦開寶元年建為保

靜軍節度元領五縣紹興中割虹縣隸楚州後沒于

金崇寧戶九萬一千四百八十三口一十六萬七千

三百七十九貢絹縣四符離望蘄望臨渙緊大中祥

隸亳州天禧靈璧元祐元年以虹之零壁鎮為縣七七年來隸目復為鎮七年二月靈壁復為縣

政和七年改零壁為靈壁

楚州緊山陽郡團練乾德初以盱眙屬泗州開寶七

年以盐城還隸太平興國二年又以盐城監來隸熙

寧五年廢漣水軍以漣水縣隸州元祐二年復為漣

水軍建炎四年置楚泗承州漣水軍鎮撫使淮東安

撫制置使京東河北鎮撫大使紹興五年權廢承州

兩縣和蘆濠黃滁楚州各一縣置鎮官三十二年漣

水復來屬嘉定初節制本路沿邊軍馬十年制置安

撫司公事實慶三年升寶應縣為州紹定元年升山

陽縣為淮安軍端平元年改軍為淮安州崇寧戶七



萬八千五百四十九口二十萬七千二百二貢苧布

縣四山陽

望建炎間沒于金紹興元年收復 鹽城有

紹定元年升淮安軍改縣為淮安

淮陰

中紹興五年廢為鎮六年復嘉定七

九年隸連水三年又來屬

寶應

緊寶慶三年升為八里莊寶應州而縣如故

海州上東海郡團練建炎間入于金紹興七年復隆

興初割以畀金隸山東路以連水縣來屬嘉定十二

年復寶慶末李全據之紹定四年全死又復端平二

年徙治東海縣淳祐十二年金子瓊又據之治胸山

景定二年瓊降置西海州崇寧戶五萬四千八百三

十口九萬九千七百五十貢絹疋皮鹿皮縣四胸山

緊懷仁中沐陽中東海中

泰州上海陵郡本團練乾德五年降為軍事建炎三

年入于金尋復四年置通泰鎮撫使紹興十年移治

泰興沙上時泰興隸海陵復舊治元領四縣紹興十

二年割泰興隸揚州建炎四年又以興化隸高郵軍

崇寧戶五萬六千九百七十二口一十一萬七千二

百七十四貢隔織縣二海陵

望如臯

中下開寶七年以海陵監移治

泗州上臨淮郡建隆二年廢徐城縣乾德元年以楚

州之盱眙濠州之招信來屬建炎四年復屬濠州紹

興十二年入金後復崇寧戶六萬三千六百二十二



口一十五萬七千三百五十一貢絹縣三臨淮上虹

中紹興九年淮平上紹興二十一年地入于金析臨

自宿州來隸淮平淮地置今縣南渡後有淮平無盱

盱蓋盱眙縣即招信軍也

滁州上永陽郡軍事建炎間置滁濠鎮撫使尋廢嘉

熙中移治王家沙景定五年復舊治崇寧戶四萬二

十六口九萬七千八十九貢絹縣三清流望全椒緊

來安望唐永陽縣南唐改紹興五年廢入清流

十八年復乾道九年廢為鎮淳熙二年復

真州望軍事本上州乾德三年升為建安軍至道二

年以揚州之六合來屬大中祥符六年為真州大觀

元年升為望政和七年賜郡名曰儀真建炎三年入

于金尋復崇寧戶二萬四千二百四十二口八萬二

千四十三貢麻紙縣二揚子中本揚州永正縣之白

建炎元年升軍四年廢為縣紹興六合望

十一年復升軍十二年復為縣通州中軍事政和七年揚郡名曰靜海建炎四年入

于金尋復崇寧戶二萬七千五百二十七口四萬三

千一百八十九貢獐皮鹿皮鯁膠縣二靜海望周屬

其地為縣與海門望監一利豐掌前鹽太平興國八

海門同來隸高郵軍同下州高沙軍事開寶四年以揚州高郵縣

為軍熙寧五年廢為縣隸揚州元祐元年復為軍建



炎四年升承州割泰州興化縣來屬置鎮撫使紹興  
五年廢為縣復隸揚州以知縣兼軍事使三十一年  
復為軍仍以興化來屬崇寧戶二萬八百一十三口

三萬八千七百五十一縣一今縣二高郵望興化緊

隸揚州改隸泰州建炎四年來隸紹興五年廢為鎮

十九年復縣隸泰州乾道二年還隸尋又隸泰州淳

熙四年復舊安東州本漣水軍太平興國三年以泗州漣水縣置

軍熙寧五年廢為縣隸楚州元祐二年復為軍紹興

五年廢為縣三十二年復為軍紹定元年屬寶應州

端平元年復為軍景定初升安東州崇寧戶一萬九

千五百七十九口四望馬七百八十五縣一漣水望

招信軍本泗州盱眙縣建炎三年升軍四年為縣隸

濠州紹興二年復隸泗州七年仍舊隸宋末十一年

隸天長軍十二年復升軍以天長來屬三年入

于金紹定四年復仍為招信軍縣二天長望道二

年軍廢復為縣隸揚州建炎元年升軍紹興招信建

元年為縣十一年復升軍十三年復為縣淮安軍本泗州五河口端平二年金亡遺民來歸置

四年隸濠州紹興四年復十一隘使屯田咸淳七年六月置軍縣一五河

年隸天長軍十二年復來隸馳崇淮五

河故名



清河軍咸淳九年置縣一清河

西路壽春州七廬蘄和舒濠光黃軍二六安無為縣

三十三南渡後府二安慶壽春州六廬蘄和濠光黃

軍四安豐鎮巢懷遠六安為淮西路

壽春府壽春郡緊忠正軍節度本壽州開寶中廢霍

山盛唐二縣政和六年升為府八年以府之六安縣

為六安軍紹興十二年升安豐為軍以六安霍丘壽

春三縣來隸三十二年升壽春為府以安豐軍隸焉

隆興二年軍使兼知安豐縣事乾道三年罷壽春復

為安豐軍崇寧戶一十三萬六千三百八十三口二

十四萬六千三百八十三貢葛布石斛縣四下蔡

安豐望霍丘望壽春緊紹興初隸安豐三十二年為府乾道三年為倚郭

六安軍政和八年升縣為軍紹興十三年廢為縣景

定五年復為軍端平元年又為縣後復為軍縣一六

安中

廬州望保信軍節度大觀二年升為望舊領淮南西

路兵馬鈐轄建炎二年兼本路安撫使紹興初寄治

巢縣乾道二年置司于和州五年復舊崇寧戶八萬

三千五十六口一十七萬八千三百五十九貢紗絹

蠟石斛縣三合肥上舒城下梁中本慎縣紹興三十二年避孝宗諱改今



名

蘄州望蘄春郡防禦建炎初為盜所據紹興五年收

復景定元年移治龍磯崇寧戶一十一萬四千九十

七口一十九萬三千一百一十六貢苧布簞縣五蘄

春望嘉熙元年治宿景定二年隨州治泰和門外蘄水望廣濟望黃梅上羅

田元祐八年以蘄水縣石橋為羅田縣

和州上歷陽郡防禦南渡後為姑熟金陵藩蔽也淳

熙二年兼管內安撫崇寧戶三萬四千一百四口六

萬六千三百七十一百苧布練布縣三歷陽縣有梁出相江

二含山中有東烏江中紹興五年廢為鎮七年復

安慶府本舒州同安郡德慶軍節度本團練州建隆

元年升為防禦政和五年賜軍額建炎間置舒蘄鎮

撫使紹興三年舒黃蘄三州仍聽江南西路安撫司

節制十七年改安慶軍慶元元年以寧宗潛邸升為

府端平三年移治羅刹洲又移楊槎洲景定元年改

築宣城舊屬沿江制置使司崇寧戶一十二萬八千

三百五十口三十四萬二千八百六十六貢白朮縣

五懷寧上桐城上宿松上望江上太湖上監一同安

熙寧八年置鑄銅錢

濠州上鍾離郡團練乾道初移戍藕塘嘉定四年始



城定遠縣復舊崇寧戶六萬四千五百七十口一十五萬三千四百五十七貢絹糟魚縣二鍾離望定遠望

光州上弋陽郡光山軍節度本軍事州宣和元年賜

軍額紹興二十八年避金太子光瑛諱改蔣州嘉熙

元年兵亂徙治金剛臺尋復故崇寧戶一萬二千二

百六十八口一十五萬六千四百六十貢石斛葛布

縣四定城上固始望光山中下同上避諱仙居中下

無

黃州下齊安郡軍事建炎隸浚江制置副使司崇寧

戶八萬六千九百五十三口一十三萬五千九百一

十六貢苧布連翹縣三黃岡望黃陂上端平三年麻

城中端平二年治什子山

無為軍同下州太平興國三年以廬州巢縣無為鎮

建為軍以巢廬江二縣來屬建炎二年入于金尋復

景定三年升巢縣為鎮巢軍崇寧戶六萬一百二十

八口一十一萬二千一百九十九貢絹縣三無為望熙

寧三年析巢廬望至道二年移治郭下紹興五年巢廢六年復十一年隸廬州十二年

復來屬景定二年升廬江望有崑山礬場

軍屬沿江制置使司懷遠軍寶祐五年五月置縣一荆



淮南東西路本淮南路蓋禹貢荆徐揚豫四州之城而揚州爲多當南斗須女之分東至于海西抵濰渙南濱大江北界清淮上壤膏沃有茶鹽絲帛之利人性輕揚善商賈鄜里饒富多高貲之家揚壽皆爲巨鎮而真州當運路之要符離譙毫臨淮朐山皆便水運而隸淮服其俗與京東西略同

江南東西各建炎元年以江寧府洪州並升帥府四年合江東西爲江南路以鄂岳來屬又置三帥鄂州路統鄂岳筠袁虔吉州南安軍江西路統江洪撫信州興國南康臨江建昌軍建康府路統建康府地饒

宣徽太平州廣德軍紹興初復分東西以建康府池  
饒徽宣信撫太平州廣德建昌軍爲江南東路以江  
洪筠袁虔吉州興國南康臨江南安軍爲江南西路  
尋以撫州建昌軍還隸西路南康軍還隸東路置帥  
于池江二州未幾以二州地僻隘復還建康府洪州  
東路府一江寧州七宣徽江池饒信太平軍二南康  
廣德縣四十三南渡後府二建康寧國州五徽池饒  
信太平軍二南康廣德爲東路紹興三十二年戶九  
十六萬六千四百二十八口一百七十二萬四千一  
百三十七



江寧府上開寶八年平江南復為昇州節度天禧二  
年升為建康軍節度舊領江南東路兵馬鈐轄建炎  
元年為帥府三年復為建康府統太平宣徽廣德五  
月高宗即府治建行宮紹興八年置主管行宮留守  
司公事二十一年為行宮留守乾道三年兼沿江軍  
務省崇寧戶一十二萬七百一十三口二十萬二百  
七十六貢筆縣五上次江寧次句容次天禧四  
年改名常寧  
溧水次溧陽次  
寧國府本宣州宣城郡寧國軍節度乾道二年以孝  
宗潛邸升為府七年魏惠憲王出鎮置長史司馬崇

寧戶十四萬七千四十四口四十七萬七百四十九貢  
紵布黃連筆縣六宣城望南陵望寧國緊旌德緊太  
平中涇緊

徽州上新安郡軍宣和三年改歙州為徽州崇寧戶  
一十萬八千三百一十六口一十六萬七千八百九  
十六貢白苧紙縣六歙望休寧望祁門望婺源望績  
溪望

池州上池陽郡軍事建炎四年分江東西置安撫使  
領建康太平宣徽饒廣德後以建康路安撫使兼知  
池州崇寧戶一十三萬五千五十九口二十萬六千



九百三十二貢紙紅白薑縣六貴池望青陽上開寶

州與銅陵銅陵上建德上唐至德石埭上東流中下

興國三年自監一永豐錢鑄銅

饒州上鄱陽郡軍事崇寧戶一十八萬一千三百口

三十三萬六千八百四十五貢麩金竹簞縣六鄱陽

望餘干望浮梁望樂平望德興緊安仁中開寶八年

置安仁場端拱監一永平錢鑄銅

信州上上饒郡軍事崇寧戶一十五萬四千三百六

十四口三十三萬四千九十七貢蜜葛粉水晶器縣

六上饒望玉山望弋陽望淳化五年升弋陽之寶豐縣

為鎮康定中復貴溪望鉛山中開寶八年平江南以

慶曆二年又廢永豐中舊言永豐鎮隸上

太平州上軍事開寶八年改南平軍太平興國二

年升為州崇寧戶五萬三千二百六十一口八萬一百

三十七貢紗縣三當塗上蕪湖中開寶末自建康軍

平興國三年與繁昌中

南康軍同下州太平興國七年以江州星子縣建為

軍本隸西路紹興初來屬崇寧戶七萬六百一十五

口一十一萬二千三百四十三貢茶芽縣三星子上

平興國三年升星子鎮為建昌望太平興國七年

縣七年與都昌同來隸都昌望洪州來隸

嘉靖丙辰年 宋史卷四十二 四十五



上以縣有都村南接南昌西望建昌故名紹興七年自江州來隸

廣德軍同下州太平興國四年以宣州廣德縣為軍

崇寧戶四萬一千五百口一十萬七百二十二貢茶

芽縣二廣德望開寶未自江寧府隸宣州建平望端拱元年以郎步鎮為縣來隸

西路州六洪虔吉袁撫筠軍四興國南安臨江建昌

縣四十九南渡後府一隆興州六江贛吉袁撫筠軍

四興國建昌臨江南安為西路紹興三十二年戶一

百八十九萬一千三百九十二口三百二十二萬一

千五百三十八

隆興府本洪州都督府豫章郡鎮南軍節度舊領江

南西路兵馬鈐轄紹興三年以淮西屯兵聽江西節

制兼宣撫舒蘄光黃安復州尋罷四年止稱安撫制

置使八年復兼安撫制置大使隆興三年以孝宗潛

藩升為府崇寧戶二十六萬一千一百五十五口三

萬二千四百四十六貢葛縣八南昌望新建興國六

年置奉新望唐新吳縣南唐改豐城望分寧望建炎間升武寧

緊靖安中南唐改進賢崇寧二年以南昌縣進賢鎮升為縣

江州上潯陽郡開寶八年降為軍事大觀三年升為

望郡舊隸江南東路建炎元年升定江軍節度二年

置安撫制置使以江池饒信為江州路紹興元年復



為二路本路置安撫大使嘉熙四年為制置副使司

治所咸淳四年移制置司黃州十年還舊治崇寧戶

八萬四千五百六十九口一十三萬八千五百九十

貢雲母石斛縣五德化望唐潯陽縣南唐改德安緊瑞昌中湖

口中彭澤中監一廣寧錢鑄銅

贛州上本虔州南康郡昭信軍節度大觀元年升為

望郡建炎間置管內安撫使紹興十五年罷復置江

西兵馬鈐轄兼提舉南安軍南雄州兵甲司公事二

十二年改今名崇寧戶二十七萬二千四百三十二

口七十萬二千一百二十七貢白紵縣十贛望有蛤湖銀場

虔化望紹興二十二年改興國望太平興國中析贛縣之七鄉置信

豐望雩都望會昌望太平興國中析雩都六鄉於九州鎮置有銀場瑞金望

九龍銀場石城緊安遠上龍南中南唐縣本名龍南宣和三年改虔南紹興二十三年改龍南取百丈龍灘之南為義

吉州上廬陵郡軍事崇寧戶三十三萬五千七百一

十口九十五萬七千二百五十六貢紵布葛縣八廬

陵望吉水望雍熙元年析廬陵地置縣安福望太和望龍泉望宣和三

年改泉江紹興復舊永新望至和元年徙吉水縣地置永新縣永豐望萬安望熙寧四

年以龍泉縣萬安鎮置

袁州上宜春郡軍事崇寧戶一十三萬二千二百九



十九口三十二萬四千三百五十三貢紵布縣四宜

春望分宜望雍熙元年置有貴山鐵務

萍鄉望萬載望開寶末自筠州來屬宣

撫州上臨川郡軍事建炎四年隸江南東路紹興四

年復來隸崇寧戶一十六萬一千四百八十口三十

七萬三千六百五十二貢葛縣五臨川望紹興十九

年折惠安穎秀二鄉入崇仁

崇仁望宜黃望開寶三年升宜黃場為縣

金谿望開寶五年場為樂安望紹興十九年置割崇仁吉水四鄉隸

瑞州上本筠州軍事紹興十三年改高安郡寶慶元

年避理宗諱改今名崇寧戶一十一萬一千四百二

十一口二十萬四千五百六十四貢紵縣三高安望

上高望新昌望太平興國六年析高安地置縣

興國軍同下州太平興國二年以鄂州永興縣置永

興軍三年改興國崇寧戶六萬三千四百二十二口

一十萬五千三百五十六貢紵縣三永興望大治望縣

唐縣自鄂州與通山並來隸有富民錢監及銅場磁湖鐵務

通山望太平興國二年縣紹興四年又為鎮五年復

南安軍同下州淳化元年以虔州大庾縣建為軍崇

寧戶三萬七千七百二十一口五萬五千五百八十

二貢紵縣三南康望元豐九城志南安軍領縣二崇

寧地理不載南康縣據元豐志南



康係望縣有瑞陽錫務不知併於何時大庾中淳化元年自虔州上猶上有上田鐵務嘉定四年改南安

臨江軍同下州淳化二年以筠州之清江建軍崇寧

戶九萬一千六百九十九口二十萬二千六百五十

六貢絹縣三清江望新淦望淳化三年自吉州來隸新喻望淳化三年自

袁州來隸

建昌軍同下州舊建武軍太平興國四年改崇寧戶

一十一萬二千八百八十七口一十八萬五千三十

六貢絹縣二南城望淳化二年自撫州來南豐望南

渡後增縣二新城紹興八年析南城五鄉置廣昌紹興八年析南豐南境三鄉置

江南東西路蓋禹貢揚州之域當牽牛須女之分東限士閩西略夏口南抵大庾北際大江川澤沃衍有水沃之饒永嘉東遷衣冠多所萃止其後文物頗盛而茗薺治鑄金帛秔稻之利歲給縣官用度蓋半天下之入焉其俗性悍而急喪葬或不中禮尤好爭訟其氣尚使然也

荆湖南北路紹興元年以鄂岳潭衡永郴道州桂陽軍為東路鄂州置安撫司鼎澧辰沅清郡全州武岡軍為西路鼎州置安撫司二年罷東西路仍分南北路安撫司南路治潭州北路治鄂尋治江陵



北路府二江陵德安州以鄂復鼎澧峽岳歸辰沅靖  
軍二荆門漢陽縣五十六南渡後府三江陵常德德  
安州九鄂岳歸峽復澧辰沅靖軍三漢陽荆門壽昌  
紹興三十二年戶二十五萬四千一百一口四十四  
萬五千八百四十四

江陵府次府江陵郡荆南節度舊領荆湖北路兵馬  
鈐轄兼提舉本路及施夔州兵馬巡檢事建炎二年  
升師府四年置荆南府歸峽州荆門公安軍鎮撫使  
紹興五年罷始制安撫使兼營田使六年為經略安  
撫使七年罷經略止除安撫使淳化元年還為荆南

府未幾復為江陵府制置使景定元年移治于鄂咸

淳十年荆湖四川宣撫使兼江陵府事崇寧戶八萬

五千八百一口二十二萬三千二百八十四貢綾紵

碧澗茶芽柑橘縣八江陵次公安次潛江次乾德

伏巡監利次畿至道三年以玉沙隸復州熙寧六年

為縣廢復州以五沙縣入監利縣尋復其舊松滋次枝江次熙寧六年省入松滋元祐

興五年還舊嘉熙元年移浙涅州建寧次畿乾德三

咸淳六年移江南白水鎮下沱市年升白舊巡

為縣置萬庾縣萬庾尋廢熙寧六年鄂州緊江夏郡武昌軍節度初為武清軍至道二年

始改建炎二年兼鄂岳制置使四年兼江南鄂州路



安撫尋改鄂州路安撫紹興二年改兼荆湖北路安撫六年管內安撫十一年罷嘉定十一年置沿江制置副使淳祐五年兼荆湖北路安撫使九年罷景定元年改荆湖制置使咸淳七年罷崇寧戶九萬六十七百六十九口二十四萬七百六十七貢銀縣七江城中熙寧五年升崇陽縣通城鎮為縣紹興五年廢為鎮十七年復嘉魚下熙寧大夏緊崇陽望唐縣開寶八年又改今名武昌上蒲圻中咸寧中通城中熙寧五年升崇陽縣通城鎮為縣紹興五年廢為鎮十七年復馬地入監一寶泉熙寧七年置鑄銅錢南渡後升昌武縣為壽昌軍

德安府中安陸郡安遠軍節度本安州天聖六年

京西路慶曆元年還木路宣和元年升為府開寶中廢吉陽縣建炎四年為安陸漢陽鎮撫使紹興三年復來屬咸淳中徙治漢陽城頭山崇寧戶五萬九千一百八十六口一十四萬三千八百九十二貢青紵縣五安陸中熙寧二年省雲夢縣為鎮入漢元祐元年復應城中孝感中應山中雲夢中興山中南渡後無

復州上景陵郡防禦建炎四年置德安復州漢陽軍

鎮撫使紹興三年置荆湖北路安撫使端平三年移

治沔陽鎮貢開縣二景陵景陵屬安州元祐元年復



王沙下至道二年自平陵來實元二年廢沔陽入  
復

常德府本鼎州武陵郡常德軍節度乾德二年降為

團練本朗州大中祥符五年改今名熙寧七年廢桃

源陽口白崖三砦元豐三年廢白埠黃石二砦政和

七年升為軍建炎四年升鼎澧州鎮撫使紹興元年

置荆湖北路安撫使治鼎州領鼎澧辰沅靖州三十

二年罷乾道元年以孝宗潛藩升府八年依舊提舉

五州崇寧戶五萬八千一百九十七口一十三萬八

百六十五貢紵布練布縣三武陵望桃源望乾德中

置龍陽中六觀中改辰陽紹興三年復舊五南渡後

增縣一沅江中下自岳州來隸乾道

澧州上澧陽郡軍事建炎四年寓治陶家市山砦隨

復舊崇寧戶八萬一千六百七十三口二十三萬六

千九百二十一貢綾竹篔簹縣四澧陽望安鄉中石門

中下有慈利下有索口安福王

臺宜砦牛武口澧州五砦

峽州中峽字舊從夷陵郡軍事建炎中移治石鼻山

紹興五年復舊端平元年徙治于江南縣崇寧戶四  
萬九百八十口一十一萬六千四百貢五加皮芒硝  
杜若縣四夷陵中有漢流巴山麻溪角陽宜都中長



楊中下有漢流飛魚二鹽井元豐五年廢新安長楊二砦遠安中

岳州下巴陵郡岳陽軍節度本軍事州宣和元年賜

軍額建炎間岳鄂二州各帶沿江管內安撫司公事

紹興二十五年改州曰純改軍曰華容三十一年復

舊崇寧戶九萬七千七百九十一口一十二萬八千

四百五十貢紵縣四巴陵上華容望有占砦平江上臨

湘淳化元年升王朝塲為縣尋改

歸州下巴東郡軍事建炎四年隸夔路紹興五年復

三十一年又隸夔淳熙十四年復明年又隸夔端平

三年徙郡治于南浦縣崇寧戶二萬一千五十八口

五萬二千一百四十七貢紵縣三秭歸下熙寧五年省興山縣為

鎮入焉元祐元年復有撥禮砦青林鹽井巴東下有折興山移治昭君院

端拱二年又徙杏溪北

辰州下盧溪郡軍事太平興國七年置招諭縣熙寧

七年以麻陽招諭二縣隸沅州廢慢水砦龍門水浦

銅安壘溪木砦九年廢明溪豐溪余溪新興鳳伊鐵

爐竹平木樓烏速驛子酉溪砦堡崇寧戶一萬七百

三十口二萬三千三百五十貢朱砂水銀縣四沅陵

中叙浦中下有懸鼓砦元辰溪下有龍門盧溪下城

一會溪熙寧八年二月置砦三池逢鎮溪黔安嘉祐三年置

嘉祐丙辰年 監生 有恒刊



年置鎮溪八年  
年置黔安

沅州下潭陽郡軍事本懿州熙寧七年收復以潭陽  
縣地置盧陽縣以辰州麻陽招諭二縣隸州八年併  
錦州砦人戶及廢招諭縣入麻陽為一縣元豐三年  
併鎮江砦人戶入黔江城為黔陽縣尋廢鎮江砦為  
鋪五年升舊渠陽砦為縣元祐六年省為砦崇寧二  
年復為縣崇寧戶九千六百五十九口一萬九千一  
百五十七貢朱砂水銀縣四盧陽下有蔣州西縣入  
龍門懷麻陽下有錦州砦龔溪龍家竹砦虎踵齊天  
化入鋪麻陽義溪六鋪龔溪砦熙寧六年賜名其後  
為鋪黔陽下有竹砦煙溪無渠陽砦八熙寧間復破  
未詳黔陽狀木州洪江五鋪

勝五州富錦圓三州六年以硤州新城為安江砦富  
州新城為鎮江砦七年廢慢水砦龍家堡以辰州龍  
門鎮安二砦隸州尋廢為鋪宣和元年復置銅安砦  
元豐三年置托口砦四年以古城州貫保新砦為貫  
保砦奉愛豐山新堡為豐山新安江有洪江銅托口  
堡小由長渡村堡為小由砦  
有竹灘一鋪貫保元豐三年置六年隸誠州元  
元豐八年罷貫保祐六年廢崇寧二年復置渠陽  
元祐三年以渠竹灘洪江並元祐五年若溪崇寧三  
陽軍改來隸年置  
便溪崇寧三年  
以蔣州改

靖州下軍事熙寧九年收復唐溪洞誠州元豐四年  
仍建為誠州五年沅州貫保砦改為縣總治本砦并  
托口小由豐山四堡砦戶口以渠陽縣為名隸州六  
年移托口小由兩砦却屬沅州析邵州蔣竹縣隸州

嘉靖丙辰年  
天中  
監生谷有恒刊



移渠陽縣為州治七年沅州小由砦復隸州尋廢小  
由砦豐山堡元祐二年廢為渠陽軍三年廢軍為砦  
屬沅州元祐五年復以渠陽砦為誠州崇寧二年改  
為靖州大觀元年為望郡崇寧戶一萬八千六百九  
十二口闕貢白絹縣三永平下本渠陽縣崇寧二年  
改名紹興八年移入州  
會同下本三江縣  
崇寧二年改通道下本羅蒙縣  
崇寧二年改砦四狼江收溪  
貫保羅蒙元豐六年置收溪復以沅州貫保來隸七  
年置羅蒙元祐三年廢收溪羅蒙崇寧二  
年又置砦砦水堡五石家產村多星大由天村元豐四  
年置石  
家產村六年置多星七年置大由天村元祐三年廢  
多星大由天村等堡崇寧二年復置又置羊鎮堡之  
砦堡大觀二年又置飛山堡政和三  
年又置零溪堡八年又置通平堡

荆門軍開寶位年長林當陽二縣自江陵來隸熙寧  
六年廢軍縣復隸江陵府元祐三年復為軍端平三  
年移治當陽縣縣二長林次畿當陽次畿紹興十四年  
廢入長林十六年  
復

漢陽軍同下州熙寧四年廢為縣以漢川縣為鎮屬  
鄂州元祐元年復置紹興五年又廢為縣七年復為  
軍縣二漢陽緊漢川下太平興國二年自德安  
來隸紹興五年廢七年復

壽昌軍下本鄂州武昌縣嘉定十五年升壽昌軍使  
續升軍端平元年以武昌縣還隸鄂州縣一武昌上

武昌山為名孫權所都南  
渡後為江州治所後復故



南路州七潭衡道永邵祁全軍一武岡監一桂陽縣  
三十九南渡後增茶陵軍紹興三十二年戶九十六  
萬八千九百三十口二百一十三萬六千七百六十  
七

潭州上長沙郡武安軍節度乾德元年平湖南降為  
防禦端拱元年復為軍舊領荆湖南路安撫使大觀  
元年升為帥府建炎元年復為總管安撫司紹興元  
年兼東路兵馬鈐轄二年復為安撫司崇寧戶四十  
三萬九千九百八十八口九十六萬二千八百五十  
三貢葛茶縣十二長沙望開寶中廢長豐縣入焉衡山望淳化四年以衡山

岳州湘陰並來安化望熙寧六年置改七星岩為

易醴陵緊攸上湘鄉中湘潭中益陽中瀏陽中有永

溪銀場湘陰中乾德三年自鼎州寧鄉中善化元符元

沙縣五鄉湘潭縣兩鄉為善化縣

衡州上衡陽郡軍事崇寧戶一十六萬八千九十五

口二十萬八千二百五十三貢麩金犀縣五衡陽緊

熙寧來陽中常寧中下熙寧六年廢常寧安仁中下

錢監二年升安南渡後升茶陵為軍

通州中江華郡軍事乾德三年廢大歷縣熙寧六年

廢楊梅勝岡綿田三砦紹興元年隸荆湖東路二年



復舊崇寧戶四萬一千五百三十五口八萬六千五

百五十三貢白紵零陵香縣四營道緊熙寧五年省永明縣為鎮入

焉元祐江華緊有黃寧遠緊唐延唐縣永明上

求州中零陵郡軍事熙寧六年廢福田樂山二砦八

年廢零陵砦崇寧戶八萬九千三百八十七口二十

四萬三千三百二十二貢葛石燕縣二零陵望祁陽

中東安中雍熙元年升東安

郴州中桂陽郡軍事紹興初改隸荆湖東路二年仍

來屬崇寧戶三萬九千三百九十三口一十二萬八

千五百九十九貢紵縣四郴緊有新塘浦桂陽中唐

縣後唐改柳義太平宜章中唐義章縣太永興中

高亭縣熙南渡後增縣二興寧嘉定二年折鄉置資興

縣後改桂東本柳縣地嘉定四年折桂陽之零

寶慶府本邵州邵陽郡軍事大觀九年升為望郡寶

慶元年以理宗潛藩升府淳祐六年升寶慶軍節度

崇寧戶九萬八千八百六十一口二十一萬八千一

百六十貢犀角銀縣二邵陽望新化望熙寧五年收

置縣有惜溪藤溪深溪雲溪五砦

全州下軍事紹興元年聽廣西路經略安撫司節制

崇寧戶二萬四千六百六十三口一十萬六千四百



三十二頁葛零陵香縣二清湘望有香煙祿塘長島

七灌陽中有泚水灌

茶陵軍紹興九年升縣為軍仍隸衡州嘉定四年析

康樂雲陽常平三鄉置酃縣亦嘗隸衡州縣一酃因

酃湖

桂陽軍本桂陽監同下州紹興元年隸荆湖東路二

年復故三年升軍崇寧戶四萬四百七十六口一十

一萬五千九百貢銀縣二平陽上有晉廢天禧三

坑熙寧藍山中景德三年南渡後增縣一臨武中有

七年復廢紹興十年復

武岡軍崇寧五年以邵州武岡縣升為軍縣三武岡

中有山塘一熙寧八年廢白沙若置關硤武陽城

步二若元祐四年置赤木若紹興元年置神仙若崇

寧二年置通硤大綏寧中本邵州蔣竹縣地熙寧九

觀元年置硤口若年廢崇寧九年復紹興十一

年移治武陽若二十五臨岡本蔣竹縣元豐四年以

年還舊後廢臨岡來入溪洞徽州為縣隸邵州

六年建臨口若崇寧五年南渡後廢武岡增新寧下漢

紹興二十五年於水頭江北立今縣

荆湘南北路蓋禹貢荊州之域當張翼軫之分東界

鄂渚西接溪洞南抵五嶺北連襄漢唐末藩臣分據



鼎辰三州皆勞通溪洞置兵戍守潭州為湘嶺要劇  
鄂岳處江湖之都會全邵屯兵以扼蠻獠大率有材  
木茗薜之饒金鐵羽毛之利其土宜穀稻賦入稍多  
而南路有哀吉壤接者其民往往遷徙自占深耕概  
種率致富饒自是好訟者亦多矣北路農作稍惰多  
曠土俗薄而質歸峽信巫鬼重淫祀故嘗下令禁之

志卷第四十一

志卷第四十二

宋史八十九

開府儀同三司程國祿軍國重事前書兵相監修國史領經筵事都總裁臣脫脫等奉

勅修

地理五

福建路 成都府路 萬潼川府路  
利州路 夔州路

福建路州六福建泉南劍漳汀軍二邵武興化縣四  
十七南渡後升建州為府紹興三十二年戶一百三  
十九萬五百六十五口二百八十二萬八千八百五  
十二

福州大都督府長樂郡威武軍節度舊領福建路鈐



轄建炎三年升帥府崇寧戶二十一萬一千五百五十二貢荔枝鹿角菜紫菜元豐貢紅花蕉布縣十二

閩望候官望福清望古田望唐縣有寶興銀場古田金坑永福望有黃岸

保德二銀場長溪望有正林銀場反監場長樂緊有海壇山鹽場羅源中舊永正

縣閩清中正審知時置懷安望太平興國五年祈閩縣置連江望

建寧府上本建州建安郡舊軍事端拱元年升為建

寧軍節度紹興三十二年以孝宗舊邸升府崇寧戶

一十九萬六千五百六十六貢火箭石乳龍茶元豐

貢龍鳳等茶練縣七建安望湧縣有北苑茶焙龍焙監庫及石舍永興丁地三

銀浦城望有余生舊溪嘉禾望本建陽縣有瞿嶺四銀場景定元年改今名

松溪緊崇安望淳化五年升崇安場為縣政和緊咸平三年上關

年改開隸為政和縣有天受銀場甌寧望熙寧三年廢元祐四年復監一豐國咸平

鑄銅

泉州望清源郡太平興國初改平海軍節度本上郡

太觀元年升為望郡崇寧戶二十萬二千四百六貢

松子元豐貢綿焦葛縣七晉江望有塩亭一百六十一南安中

同安中有安仁上下馬攔莊攻四塩場惠安望太平興國六年折晉江置縣有塩亭一百二

十永春中閩桃源縣有倚洋一鐵場安溪下有清陽鐵場德化下有赤水鐵場

南劍州上劍浦郡軍事太平興國四年加南字崇寧

戶一十一萬九千五百六十一貢土茴香元豐貢茶



縣五劍浦

緊舊龍津縣南唐改有大演石城二銀場雷大等五茶拈

將樂

上有太平興國

四年自建州來隸有石牌安福二銀場

順昌

上南唐升永順場為縣

沙

中有龍泉銀場

溪

上有尤溪寶應等元銀場

漳州下漳浦郡軍事崇寧戶一十萬四百六十九貢

甲香鮫魚皮縣四龍溪

望有吳慣沐攢中柵三鹽場

漳浦

望有黃敦鹽場

龍岩

望有大濟寶興二銀場

長泰

望太平興國五年自泉州來隸

汀州下臨汀郡軍事淳化五年以上杭武平二場並

為縣元符元年析長汀寧化置清流縣崇寧戶八萬

一千四百五十四貢蠟燭縣五長汀

望有上寶銀場歸禾拔口二銀

務苦溪鐵務

寧化

望有龍門新舊二銀場

上杭

杭有中寮金場大聖二年徒治中寮場東

乾道四年徙治郭下

武平

上清流南渡後增縣一蓮城

本長汀蓮城堡

紹興二年升縣

邵武軍同下州太平興國五年以建州邵武縣建為

軍仍以歸化建寧二縣來屬崇寧戶八萬七千五百

九十四貢紵縣四邵武

望有黃土等三鹽場龍須銅場寶積等三鐵場

光澤

望太平興國六年析邵武置縣有太平銀場新安鐵場

泰寧

望南唐歸化縣元祐元年改為泰寧

有螺螄金場

建寧

望有龍門等三銀場

興化軍同下州太平興國四年以泉州游洋百丈二

鎮地置太平軍尋改戶六萬三千一百五十七貢綿

葛布縣二莆田

望自泉州與仙游同來隸

仙遊

興化

中太平興國四年析



莆田  
置縣

福建路蓋古閩越之地其地東南際海西北多峻嶺  
抵江王氏竊據垂五十年三分其地宋初盡復之有  
銀銅葛越之產茶鹽海物之饒民安土樂業川源浸  
灌田疇膏沃無凶年之憂而土地迫隘生籍繁夥雖  
磽确之地耕耨殆盡畝直寢潰故多田訟其俗信鬼  
尚祀重浮屠之教與江南二浙略同然多嚮學喜講  
誦好爲文辭登科第者尤多

成都府路府一成都州十二眉蜀彭綿漢嘉邛簡黎  
雅茂威軍二永康石泉監一仙井縣五十八南渡後

府三成都崇慶嘉定州十一眉彭綿漢邛黎雅茂簡  
威隆軍二永康石泉淳熙二年戶二百五十八萬口  
七百四十二萬

成都府次府本益州蜀郡劔南西川節度太平興國  
六年降爲州端拱元年復爲劔南西川成都府淳化  
五年降爲節度嘉祐五年復爲府六年復節度舊領  
成都府路兵馬鈐轄建炎三年罷兼利州路紹興元  
年領成都路安撫使五年兼四路安撫制置大使十  
年置宣撫罷制置司知府帶本路安撫使十八年罷  
宣撫復制置司乾道六年又罷併歸安撫司知府仍



帶本路安撫使淳熙二年復制置司罷宣撫司開禧元年置宣撫罷制司未幾兩司並置後罷宣撫仍制

置制置大使嘉定七年去大字崇寧戶一十八萬二

千五十口五十八萬九千九百三十貢花羅錦高紵

布牋紙縣九成都次華陽赤新都次郫次年省犀浦為鎮

入雙流次溫江次新繁次漢繁廣都次年廢陵州以

貴平籍二縣為鎮入焉靈泉次畿舊名靈池

眉州上通義郡至道二年升為防禦崇寧戶七萬二

千八百六口一十九萬二千三百八十四貢麩金巴

豆縣四眉山望隨通義縣太平興國初改彭山望丹稜望青神望

崇慶府緊本蜀州唐安郡軍事紹興十年以高宗潛

藩升崇慶軍節度淳熙四年升府崇寧戶六萬七千

八百三十五口二十七萬三千五百貢春羅單絲羅

縣四晉源望新津望江原望永康望蜀祈

置縣彭州緊濠陽郡軍事崇寧戶五萬七千五百二十

四貢羅縣三九隴望唐縣熙寧二年置朔口縣四年

場二茶崇寧望唐昌縣崇寧元年改濠陽望

綿州上巴西郡軍事紹興三年以知州事兼綿威茂

州石泉軍沿邊安撫使節制屯戍軍馬五年川峽宣

撫副使移司綿州六年罷二十一年罷沿邊安撫使



嘉熙元年為四川制置副使治所崇寧戶一十二萬

二千九百一十五口二十三萬四百九貢綾紵布縣

五巴西望彰明望魏城緊羅江緊鹽泉中

漢州上德陽郡軍事戶一十二萬九百口五十二萬

七千二百五十二貢紵布縣四維望什邡望綿竹望

德陽望

嘉定府上本嘉州犍為郡軍事乾德四年廢綏山羅

目玉津三縣慶元二年以寧宗潛邸升府開禧元年

升嘉慶軍節度崇寧戶七萬一十六百五十二口二

十一萬四百七十二貢麩金縣五龍遊上宣和元年改曰嘉祥後

復故熙寧五年洪雅上淳化四年夾江中峨眉中犍

為下大中祥符四監一豐遠鑄鐵錢

邛州上臨邛郡軍事崇寧戶七萬九千二百七十九

口一十九萬三千三十二貢絲布縣六臨邛望熙寧五年省

臨溪縣為鎮入焉併依政望安仁望有延大邑望有

入依政蒲江火井火井中開寶三年移治平監一惠

若蒲江上有鹽井鑄鐵錢建

民鑄鐵錢建簡州下陽安郡軍事崇寧戶四萬一千八百八十八

口九萬五千六百一十九貢綿紬麩金縣二陽安上

平泉中







政和四年建爲祺州縣曰春祺宣和三年縻爲城隸  
茂州壽寧砦本羈縻直州政和六年建壽寧軍在大  
皂江外距茂州五里八年廢爲砦宣和三年廢砦爲  
堡又廢敷文關爲敷文堡延寧砦本威戎軍熙寧間  
所建政和六年湯延俊等納土重築軍城改名延寧  
宣和三年廢爲砦隸茂州四年又廢砦及壽寧堡入  
汶川縣

威州下維川郡軍事本維州景德三年以與維州聲  
相亂改今名崇寧戶二千二十口三千一十三貢當  
歸羌活縣二保寧

下唐薛城縣南唐改

通化

下天聖九年改途川景祐四年復治

平三年省通化軍隸縣有博易場

領羈縻州二

保州

嘉會砦本羈縻

霸州政和四年建爲亨州縣曰嘉會宣和三年廢州  
以縣爲砦隸威州通化軍熙寧間所建在堡霸二州  
之間政和三年董舜咨納土因舊名重築軍城宣和  
三年省軍使爲監押隸威州

永寧軍同下州本彭州導江縣灌口鎮唐置鎮靜軍  
乾德四年改爲永康軍以蜀川之青城及導江縣來  
隸太平興國三年改爲永康軍熙寧五年廢爲砦九  
年復即導江軍治置永康軍使隸彭城元祐初復故  
縣二導江

望乾德中有彭州康隸熙寧三年軍廢復隸彭州後復於此置軍有博馬場

青



聖乾德中自蜀州來隸熙寧三年  
軍廢還隸蜀州不知何年復來縣

仙井監同下州本陵州至道三年升為團練咸平四

年廢始建縣熙寧五年廢為陵井監宣和四年改為

仙井監隆興元年改為隆州崇寧戶三萬二千八百

五十三口一十萬四千五百四十五貢苦藥子續隨

子縣二仁壽中井研中南渡後增縣 貴平中下熙

廢入廣都乾道六年復籍復同上鎮一大安舊永安鎮崇寧二年改鹽井

一

石泉軍本綿州石泉縣政和七年建為軍割蜀之永

康綿之龍安神泉來隸宣和三年降為軍使縣皆還

舊隸宣和七年復為軍額縣三石泉下神泉上有石關

龍安上有三盤砦及茶場宣和元年改龍安堡九重

元年置會同靖安嘉平通津

潼川府路府二潼川遂寧州九果資普昌叙瀘合榮

渠軍三長寧懷安廣安監一富順紹興三十二年戶

八十萬五千三百六十四口二百六十三萬六千四

百七十六

潼川府緊梓潼郡劔南東川節度本梓州乾德四年

改靜戎軍置東關縣太平興國中改靜安軍端拱二

年為東川元豐三年復加劔南一守重和元年升為



府舊兼提舉梓州果渠懷安廣安軍兵馬巡檢盜賊  
公事乾道六年升瀘南為潼川府安路熱使崇寧戶一  
十萬九千六百九口四十四萬七千五百六十五貢  
綾曾青空青縣九鄣有三十中江望隋玄武縣大中  
井涪城望有四鎮射洪繫有監亭繫熙寧五年省  
馬有六通泉上有三飛鳥中有五銅山中有東關中  
鹽井有四永泰中下本尉司  
遂寧府都督府遂寧郡武信軍節度本遂州政和五  
年升為府宣和五年升大藩端平三年兵亂權治蓬  
溪砦崇寧戶四萬九千一百三十二口一十萬二千

五百五十五貢樗蒲綾縣五小溪望隨方義縣太蓬

溪望長江繫端平三年以青石繫遂寧中唐縣熙寧

縣入焉七年復置

順慶府中本果州南充郡團練寶慶三年以理宗初

潛之地升府隸劔南東路端平三年兵亂淳祐九年

徙治青居山崇寧戶五萬五千四百九十三口一十

三萬三百一十三貢絲布天門冬縣三南充望熙寧

流溪縣為鎮入焉紹興二十七年復為縣西充望流溪望

資州上資陽郡軍事乾德五年廢月山丹山銀山清

溪四縣宣和二年改龍水為資州後復故淳祐三年



廢崇寧戶三萬二千二百八十七口四萬七千二百

一十九貢麩金縣四盤石緊有一十八鹽井一鐵冶資陽緊龍水

中內江下有六十

普州上安岳郡軍事乾德五年廢崇龕普慈二縣端

平三年兵亂淳祐二年據險置治寶祐以後廢崇寧

戶三萬二千一百一十八口七萬三千二百二十一

貢葛天門冬縣二安岳中下熙寧五年廢普康縣入焉安居中樂至

昌州上昌元郡軍事崇寧戶三萬六千四百五十六

口九萬二千五十五貢麩金絹縣三大足上昌元上

平四年移求川上

叙州上南溪郡軍事乾德中廢開道歸順二縣本戎

州政和四年改咸淳三年徙治登高山崇寧戶一萬

六千四百四十八口三萬六千六百六十八貢葛縣

四宜賓中唐義賓縣太平興國元年改熙寧四年省

南溪中乾德中移治宣化唐義賓縣太平興國元年

道宣和元年復以慶符本叙州徽外地政和二年建

鎮為縣改今名慶符本叙州徽外地政和二年建

和三年州廢併來附縣入慶符縣隸叙州若五柔遠

樂從清平石門懷遠靖康元年廢柔遠樂從二若隸

遠羈縻州三十州建州照州獻州南州洛州盈州德州為

志州已上皆在南廣溪桐商州馴州浪川州騁州已上

皆在馬湖江協州切騎州清州曲江州哥陵州品州



物達州 嶺州 緝州 已上皆在石門路

瀘州 上瀘 郡瀘川 軍節度本軍事州 宣和元年賜軍

額 乾道六年升本路安撫使 嘉熙三年築合江之榕

山 再築江安之三 江碩四年又築合江之安樂山為

城 淳祐三年又城神臂崖 江守景定二年劉整以城

歸

大元後復取之 改江安州 崇寧戶四萬四千六百一

十一口 九萬五千四百一十 貢葛縣三 乾德五年廢綿

州 治平四年廢羊峇元豐元年廢白峇 若三年廢

復置武寧峇 隸長寧軍

瀘川 中江安 南舊武寧安遠縣 合江 中有遙

小溪帶頭使君 六峇大觀三年以安溪峇為縣 隸南

渡後增縣一 納溪 皇祐二年 紹定五年 併為縣 監一南井城

三樂共城 元豐四年 江門峇 鎮溪堡 梅嶺堡 大洲九

支城 大觀二年 建州 置九支安溪兩縣及美利城

美利城 為峇改 武都城 大觀三年 建州 置承流

承流縣 以仁懷為堡 安遠峇 元豐三年 置大觀四 博望

峇 政和七年 板橋堡 政和堡 政和六年 緩遠峇 前隸武都

年 領 鷲麻州 十八 思義州 長寧州 能州 清州 游州

定州 宋州 順州 藍州 涿州 高州 姚州



長寧軍本羈縻州熙寧八年夷人得箇祥獻長寧晏

奉高薛鞏清思義等十州因置清并監隸瀘州政和

四年建為長寧軍領此石堡六梅洞此石政和五年置清平此石舊

祥州政和二年建築賜今名武寧此石熙寧七年置舊

宣和三年廢祥州以此石隸軍改今名元豐四年廢

五年復置政和四年建長寧軍以武寧為倚郭縣宣和二年廢縣為堡四年復為此石

寧遠此石宣和二年置三石江此石二年改今名安夷此石熙

六年置舊石婆娑大觀石荀堡政和五年置初名南

渡後縣一安寧嘉定四年升安夷此石為

合州中巴川郡軍事淳祐三年移州治平釣魚山崇

寧戶四萬八千二百七十七口八萬四千四百八十

四貢牡丹皮白藥子縣五石照中魏石漢初中

巴川中赤水中銅梁中下熙寧四年省赤

榮州下和義郡軍事乾德五年廢和義縣端平三年

擇地僑治寶祐後廢崇寧戶一萬六千六百六十七

口五萬二千八十七貢班布縣四榮德中下舊名旭

改熙寧四年省公為鎮威遠中宮中有應靈

入焉有監監一餘平二年廢監中下有

渠州下隣山郡軍事寶祐三年徙治禮義山崇寧戶

三萬二千八百七十七口六萬三千八百三十貢綿

紬買子木縣三流江西魏景祐二年廢六隣



水下唐縣乾德四年隣山下唐縣乾德三年南渡後增

縣一大竹

懷安軍同下州乾德五年以簡州金才縣建為軍崇

寧戶二萬九千六百二十五口一十七萬四千九百

八十五貢細縣二金木望金堂望乾德五年自漢州來隸

寧西軍本廣安軍同下州開寶二年以合州儂泗新

明二鎮建為軍淳祐三年城大良平為治所寶祐末

歸大元景定初復取之咸淳二年改軍名崇寧戶四

萬七千五十七口一十一萬一千七百五十四貢絹

縣三渠江中開寶二年自渠州來隸岳池景開寶二年自果州來隸新明中開寶

年自合州來屬六年移治單溪鎮

南渡後增縣一和溪開禧三年外隸為縣

富順監同下州本瀘州之富義縣掌煎鹽乾德四年

升為富義監太平興國元年改治平沅年置富順縣

熙寧元年省嘉熙元年蜀亂監廢咸淳元年徙治虎

頭山崇寧戶一萬一千二百四十一口二萬三千七

百一十六貢葛領鎮十三鹽井一

利州路府一興元州九利洋閬劍文興蓬政巴縣三

十八關一劍門南渡後附三興元隆慶同慶州十二

利金洋閬巴沔文蓬龍階西和鳳軍二大安天水紹



興三十二年戶三十萬一千九十七口七十六萬九千八百五十二

興元府次府梁州漢中郡山南西道節度舊兼提舉利州路兵馬巡檢事建炎二年升本路鈐轄四年兼本路經畧安撫使後分利州路為東西路興元劔利閬金洋巴蓬大安為東路治興元階成和鳳文龍興為西路治興州又置利州路階成和鳳州制置使涇原秦鳳路經畧安撫使乾道四年合為一路興元帥兼領之淳熙二年復分三年又合五年復分紹興五年并合慶元二年又分嘉定三年復合崇寧戶六萬

二百八十四口一十二萬三千五百四十貢臘脂紅

花縣四南鄭次城固次褒城次西次緜至道二年割

緜有錫茶場一南渡後增縣一廉水次緜紹

治一務熙寧八年置折南鄭縣置以廉水為名

利州都督府益川邵寧武軍節度舊昭武軍景祐四

年改紹興十四年分東西兩路紹熙五年復合為一

慶元二年復分嘉定三年復合十一年又分端平三

年兵亂廢崇寧戶二萬五千三百七十三口五萬一

千五百三十九貢金銅鐵縣四綿穀中葭萌中嘉川

中下咸平五年自鎮州來隸昭化下後周益昌縣

熙寧二年省平蜀縣入焉開寶五年置



洋州望洋川郡武康軍節度舊武定軍景祐四年改  
建炎以後嘗置蓬巴洋州安撫使尋罷崇寧戶四萬  
五千四百九十口九萬八千五百六十七貢隔織縣

三興道望西鄉上真符中

閬州上閬中郡乾德四年改安德軍節度紹興十四  
年隸東路端平三年兵亂淳祐二年移浴大獲山崇

寧戶四萬二千九百三十六口一十萬九百七貢蓮

綾縣七閬中望閬水迂曲繞縣三面故名蒼溪緊南

部緊新井緊奉國中熙寧四年省岐新政中西水中

熙寧四年省晉安縣為鎮入焉

隆慶府本劔州土普安郡軍事乾德五年廢永歸縣

隆興二年以孝宗潛邸升普安軍節度紹熙元年升

府端平三年兵亂崇寧戶三萬五千二十三口一十

萬七千五百七十三貢巴戟縣六普安中熙寧五年

鎮入梓潼上陰平中武連中普成中劔門中下熙寧

門開斂門縣復隸州有小斂石

巴州中清化郡軍事乾德四年廢盤道歸仁始寧三

縣咸平五年以清化屬集州熙寧五年廢集州又廢

壁州以其縣來隸建炎三年兼管內安撫嘉熙四年

兵亂民散崇寧戶二萬三千三百三十七口四萬一



千五百一十六貢綿紬縣五化城中下省集州清難

江上舊隸集州思陽中下熙寧三年省曾口下熙寧五年省其章縣為

鎮入通江下省壁州白石符陽二縣入焉

文州中下陰平郡軍事建炎後帶沿邊管內安撫尋

罷隸利西路紹定未置司成都端平後兵亂州廢宗

寧戶一萬二千五百三十一口二萬二千七十八貢

麝香縣一曲水中下西魏縣有重石毗谷張添磨蓬留券羅移思林戍門披波緩南十此若

水銀務一

沔州下順政郡軍事本興州紹興十四年為利西路

治所開禧三年吳曦僭改開德府曦誅改沔州崇寧

戶一萬二千四百三十口一萬九千六百七十二貢

蜜蠟縣二順政中開禧三年改為畧陽長舉行監一濟衆鑄鐵錢

蓬州下咸安郡軍事乾德三年廢石渠縣淳祐三年

置司古渝縣崇寧戶二萬七千八百二十七口五萬

一千四百七十二貢紵絲綾綿紬昭四蓬池中儀龍

中營山中唐開池縣大中祥符五年改伏虞中下熙

省梁山縣南渡後增縣二良山中下建炎相如望

政州下江油郡軍事本龍州政和五年改為政州紹

興元年復為龍州端平二年兵亂寶祐六年徙治雍

兵亂寶祐六年自興州來屬



村崇寧戶三千五百二十三口九千二百九十四貢

麩金羚羊角天雄縣二江油中有乾清川唐改今名

康定初增成安端平三年安亂地廢

大安軍中本三泉縣舊屬興元府乾德三年平蜀以

縣直屬京至道二年建為大安軍二年軍廢縣仍舊

屬京紹興三年復升軍崇寧戶六千七百七十五口一萬

八百九十一領鎮二金牛青烏南流以後復置三泉縣

隸軍

金州上安康郡昭化軍節度前宋時京西南路惟此

一州未沒于金建炎四年屬利州紹興元年置金均

房州鎮撫使六年復隸京西南路九年隸西川宣

司十年置金房開達安撫使十三年隸利州路又

商州上津豐陽兩縣來屬乾道四年兼管內安撫縣

六西城下漢陰中下紹興二年遷治新店以舊縣為

鎮洵陽中石泉下平利下南渡後增縣一上津中下

利縣地紹興十六年以

階州中下武都郡軍事本隸秦鳳路紹興初陝西地

盡入于金惟階成岷鳳洮五郡鳳翔府和尚原隴州

方山原存紹興初以楊家崖為家計若縣二福津

將利中



同慶府中下同谷郡軍事本成州隸秦鳳路紹興十  
四年來屬寶慶元年以理宗潛邸升同慶府縣二同  
谷中栗亭中

西和州下和政郡團練本隸秦鳳路紹興元年入于  
金改祐州舊名岷州十二年與金人和以岷犯金太  
祖嫌名改西和州因郡名和政云以吐西有和州故  
加西字開禧二年又入于金縣三長退緊大潭中祐  
川

鳳州下河池郡團練舊屬秦鳳路紹興十四年來隸  
縣三梁泉上兩當上河池緊

天水軍同下州紹興初秦州入于金分置南北天水  
縣十三年隸成州後以成紀之太平社隴成之東阿  
社來屬嘉定元年升軍九年移于天水縣舊治仍置

縣一天水

紹興十二年廢成  
紀隴西二縣來入

夔州路州十夔黔施忠萬開達涪恭珍軍三雲安梁  
山南平監一大寧縣三十二南渡後府三重慶咸淳  
紹慶州八夔達涪萬開施播恩軍三雲安梁山南平  
監一大寧紹興三十二年戶三十八萬六千九百七  
十八口一百一十三萬四千三百九十八

夔州都督府雲安郡寧江軍節度州初置在白帝城







萬州下南浦郡軍事開寶三年以梁山為軍元豐戶  
二萬五百五十五貢金木藥于縣二南浦下有平武  
寧下

開州下盛山郡軍事崇寧戶二萬五千貢白紵車前

于縣二開江上慶曆四年廢清水中舊名萬

達州上通川郡軍事本通州乾德三年改乾德五年

廢閬英宣漢二縣熙寧六年省山岡縣七年省石鼓

縣分隸通川新寧永睦三縣元豐戶四萬六百四十

貢紬縣五通川中巴渠中永睦下隋末移新寧下東

鄉下南渡後增縣一通明下舊通

涪州下涪陵郡軍事熙寧二年廢温山縣為鎮大觀

四年廢白馬砦咸淳二年移治三台山元豐戶一萬

八千四百四十八貢絹縣三涪陵下有白樂温下武

龍下宣和元年改武龍縣

重慶府下本恭州巴郡軍事舊為渝州崇寧元年改

恭州後以高宗潛藩升為府舊領萬壽縣乾德五年

廢雍熙中又廢南平縣慶曆八年以黔州羈縻南溱

二州來隸皇祐五年以南州置南州縣熙寧七年以

南川縣隸南平軍元豐戶四萬二千八十貢葛布牡

丹皮縣三巴中有石英峯玉江津中下乾德五年壁

萬曆二十五年刊 水史志卷四十二 下 四百六 載



山下羈縻州一漆州領榮懿扶歡二縣以首領之後隸南平軍

雲安軍同下州開寶六年以夔州雲安縣建為軍建

炎三年為軍使元豐戶一萬一千七十五貢絹縣一

雲安望有思問捍杖平南三監一雲安熙寧四年以雲安監戶口

折置安義縣八年十還隸雲安縣復為監

梁山軍同下州高粱郡開寶二年以萬州不氏屯田

務置軍撥梁山縣來隸熙寧五年又析忠州桂溪地

益軍元祐元年還隸萬州尋復故元豐戶一萬二千

二百七十七貢綿縣一梁山中下

南平軍同下州熙寧八年收西番部以恭州南川縣

銅佛頃地置軍領縣二南川中下熙寧八年省入隆化元豐元年復置有榮

懿開邊通安安穩歸正隆化下熙寧八年自涪州來隸有七渡水若大觀四年若廢

漆溪砦本羈縻漆州領榮懿扶歡二縣熙寧七年招

納置榮懿等砦隸恭州後隸南平軍大觀二年別置秦

州及漆溪夜郎兩縣宣和二年廢州及縣以漆溪砦

為名隸南平軍

大寧監同下州開寶六年以夔州大昌縣鹽泉所建

為監元豐戶六千六百三十一貢蠟縣一大昌中下

元年自夔州來隸舊在監南六十里嘉定八年徙治水監

珍州唐貞觀中開山洞置唐永沒於夷大觀二年大



駱解上下族帥獻其地復建爲珍州宣和三年承州廢以綏陽縣來隸縣二樂源綏陽本羈縻夷州大觀三年酋長獻其地建爲承州領綏陽都上義泉寧夷洋川五縣宣和三年廢州反都上等縣以綏陽隸珍州遵義砦大觀二年播州楊文貴獻其地建遵義軍及遵義縣宣和三年廢州及縣以遵義砦爲名隸珍州

思州政和八年建領務川邛水安夷三縣宣和四年廢州爲城及務川縣以務川城爲名邛水安夷二縣皆作堡並隸黔州紹興元年復爲思州縣三務川安

夷邛水

宣和四年並廢隸黔州紹興一年復

播州樂源郡大觀二年南平夷人楊文貴等獻其地建爲州領播川琅川帶水三縣宣和三年廢爲城隸南平軍端平三年復以白綿堡爲播州二縣仍廢嘉熙三年復設播州充安撫使咸淳末以珍州來屬縣

一樂源

中有遵義砦開禧三年升軍嘉定十一年復爲砦

川峽四路蓋禹貢梁雍荆三州之地而梁州爲多天文與秦同分南至荆峽比控劔棧西南接蠻夷土植宜柘繭絲織文織麗者窮於天下地狹而腴民勤耕作無寸土之曠歲三四收其所獲多爲遨遊之費踏



青藥市之集尤盛焉動至連月好音樂少愁苦尚奢靡性輕揚喜虛稱庠塾聚學者衆然懷土罕趨仕進涪陵之民尤尚鬼俗有父母疾病多不省視醫藥及親在多別籍異財漢中巴東俗尚頗同倫於偏方殆將百年孟氏既平聲教悠暨文學之士彬彬輩出焉

志卷第四十二

志卷第四十三

宋史九十

開府儀同三司桂國錄軍國軍事前中書右丞相監修國史領經筵事都總裁脞脫肇奉勅修

地理六

廣南東路 燕山府路

廣南西路

廣南東路府一肇慶州十四廣韶循潮連梅南雄英賀封新康南恩惠縣四十三南渡後府三肇慶德慶英德州十一廣韶循潮連封新南恩梅雄惠紹興三十二年戶五十一萬三千七百一十一口七十八萬四千七百七十四

廣州中都督府南海郡清海軍節度開寶五年廢咸



寧番禹蒙化游水四縣大觀元年升為帥府舊領廣

南東路兵馬鈐轄兼本路經略安撫使元豐戶一十

四萬三千二百六十一貢胡椒石髮糖霜檀香肉豆

蔻丁香母子零陵香補骨脂舶上茴香沒藥沒石子

元豐貢沉香甲香詹糖香石斛龜殼水馬鼈皮藤篔

縣八南海望隋縣後改常番禺上開寶中廢入南海

爐鐵康開寶五年復增城中有大富銀場清遠中有大富銀場懷集中有大富銀場東

會中下開寶五年廢入增城信安下有千歲錫場新會本義寧縣開寶五年廢入

復為縣紹聖元年復省為鎮入新州新興縣元祐元年

南渡後無信安增縣一香山紹興三十二年以東莞香山鎮為縣

韶州中始興郡軍事元豐戶五萬七千四百三十八

貢絹鍾乳縣五曲江望有永通錢翁源望有

銀場大樂昌中有黃坑等二仁化中開寶五年廢入

富鉛場銀場太平建福宣和三年以岑水場南渡後

無建福增縣一乳源乾道二年祈曲江之樂監一永

通循州下海豐郡軍事元豐戶四萬七千一百九十二

貢絹藤盤縣三龍川望有大有鉛場宣和三年改興

寧望晉縣天禧三年移長樂上熙寧四年祈興寧縣

萬曆二十五年刊



潮州下潮陽郡軍事元豐戶七萬四千六百八十二

貢蕉布甲香鮫魚皮縣三海陽望有海門等三砦三河口鹽場豐濟銀場

橫衡等潮陽中下本海陽縣地紹興二年廢入海陽八年復揭陽宣和三年

鄉置揭陽縣紹興二年廢入海陽八年復仍移治吉帛村是謂三陽

連州下連山郡軍事元豐戶三萬六千九百四十三

貢苧布官桂元豐貢鍾乳縣三桂陽望有同陽山中

銅坑連山中紹興六年廢錫場為鎮十八年復

梅州下軍事本潮州程鄉縣南漢置恭州開寶四年

改熙寧六年廢元豐五年復宣和二年賜郡名義安

紹興六年廢州為程鄉縣仍帶程江軍事十四年復

為州元豐戶一萬一千二百七十貢銀布縣一程鄉

中有樂口錫場石坑壘場龍坑鐵場

南雄州下本雄州軍事開寶四年加南字宣和二年

賜郡名保昌元豐戶二萬三百三十九貢絹縣二保

昌望始興中舊隸韶州開寶四年來隸

英德府下本英州軍事宣和二年賜郡名曰貢陽慶

元元年以寧宗潛邸升府元豐戶三十一十九貢紵

布縣二貢陽望有鍾明銀浚光開寶四年自廣州

來隸有賈德等三鐵場

賀州下臨賀郡軍事開寶四年廢蕩山封陽焉乘三



縣本屬東路大觀二年五月割屬西路戶四萬二百  
五貢銀縣三臨賀縣有太平富川桂嶺南渡後屬  
廣西路

封川望臨封郡軍事本下郡大觀元年升為望郡紹

興七年省州以二縣隸德慶府十年復舊元豐戶二

千七百七十九貢銀縣二封川下開建縣下開寶五年

年復

肇慶府望高要郡肇慶軍節度本端州軍事元符三

年升興慶軍節度大觀元年升下為望軍和元年賜

肇慶府名仍改軍額元豐戶二萬五千一百三貢銀

石硯縣二高要中石沙利四會中舊隸廣州熙寧

場

新州下新興郡軍事開寶五年廢平興縣元豐戶一

萬三千六百四十一貢銀縣一新興中咸平六年

德慶府望本康州晉康郡軍事開寶五年廢州及悅

城晉康都城並入端溪以隸端州尋復為州大觀四

年升為望郡紹興元年以高宗潛邸升為府十四年

置永慶軍節度元豐戶八千九百七十九貢銀縣二

端溪下舊隸端州端溪下舊隸端州

南恩州下恩平郡軍事舊恩州開寶二年廢恩平社



陵二縣慶曆八年以河地路有恩州迺加南字元豐

戶二萬七千二百一十四貢銀縣二陽江中陵有海口

送訓等四陽春下只亭六年廢春州併銅陵

惠州下軍事宣和二年賜郡名博羅元豐戶六萬一

千一百二十一貢甲香藤箱縣四歸善中有阜民錢

二銀場永吉信上永安三海豐下有雲溪楊安勞謝

鹽河源擊有立溪和淨博羅中

廣南西路大觀元年割融柳宜及平之從庭乎觀九

州為黔南路融州為帥府宜州為望郡三年以黔南

路併入廣西以廣西黔南路為名四年依舊稱廣南

西路州二十五桂容邕融象昭梧藤龔潯柳貴宜賓

橫化高雷欽白鬱林廉瓊平觀軍三昌化萬安朱崖

縣六十五南渡後府二靜江慶遠州二十容邕象融

昭梧藤潯貴柳賓橫化高雷欽廉賀瓊鬱林軍三南

寧萬安吉陽紹興二十二年戶四十八萬八千六百

五十五口一百三十四萬一千五百七十二

靜江府本桂州始安郡靜江軍節度大觀元年為大

都督府又升為帥府舊領廣南西路兵馬鈐轄兼本

路經略安撫使紹興三年以高宗潛邸升府寶祐六

年改廣西制置大使後四年廢復為廣西路經略安

嘉靖丙辰年



撫使元豐戶四萬六千二百四十三貢銀桂心縣十

一臨桂緊嘉祐六年廢興安乾德元年州廢太平興

國初改靈川望荔浦望永福下脩仁中熙寧四年廢

荔浦元豐中下本義寧鎮馬氏奏置開寶理定

元復五年廢入廣州新會六年復置

下古下永寧中唐豐水縣熙寧四年廢南渡後無永

寧縣

容州下都督府普寧郡寧遠軍節度開寶五年廢欣

道渭龍陵城三縣元豐戶一萬三千七百七十六貢

銀珠砂縣三普寧上開寶五年廢繡州以常陸川中

寶五年廢順州省龍蒙溫水龍水南河四縣入焉北

九年移治公平淳化五年又徙治於舊溫水縣

流中開寶五年廢高州以戎石

邕州下都督府永寧郡建武軍節度開寶五年廢朗

寧封陵思龍三縣太觀元年升為望郡紹興三年置

司市馬干橫山砦以本路經略安撫總州事同提點

買馬專任武臣隆興後文武通差寶祐元年兼邕宜

欽融鎮撫使元豐戶五千二百八十八貢銀縣二宜

化下景祐二年廢武緣下景祐二年廢砦一太平舊

永平太平古萬橫山四砦元

警九域志止存太平一砦

縻州四十四縣五洞十一忠州涪州江州萬承州思

州龍州七源州思明州西平州上思州祿州石西州

思浪州思同州安平州貞州廣源州勤州南源州西

嘉靖丙辰年



農州萬崖州覆利州温弄州及武黎縣羅陽陀陵縣  
永康縣武盈洞古甌洞憑祥洞樽峒卓峒龍英洞龍  
聳洞徇洞武德洞古佛洞入耽洞並屬左江道思恩  
州鶴州思城州勘州歸樂州武莪州倫州萬德州蕃  
州昆明州焚鳳州侯唐州歸恩州田州功饒州歸城  
州武龍州及龍川縣並屬右江道初安平州曰波州  
皇祐元年改元祐三  
年又改懷化洞為州

融州融水郡清遠軍節度本軍事州大觀二年升為  
帥府三年罷帥府賜軍額又升為下都督府崇寧元  
年置武陽砦羅城堡二年置樂善砦廢羅城堡四年  
州融水縣王口砦置平州政和元年廢平州仍為王  
口砦與融江文村潯江臨溪四堡砦來隸尋復故紹  
興四年復廢平州為王口砦觀州為高峯砦元豐戶

五千六百五十八貢金桂心縣一融水中開寶五年

寧七年廢武功羅砦一融江南渡後增縣一懷遠下

城二縣為鎮來隸興四年州廢後為砦來隸十年後復羈縻州一樂善

州

象州下象郡景德四年升防禦景定三年徙治來賓

縣之蓬萊元豐戶八千七百一十七貢金藤器楸子

縣四陽壽中下舊隸嚴州州廢來屬開寶武

化下熙寧七年廢武化縣武仙下南渡後無武化縣

昭州下平樂郡軍事開寶五年廢永平縣元豐戶一

萬五千八百八十貢銀縣四平樂中大中祥符元立

嘉靖丙辰年 監生谷有恒刊



山中熙寧五年廢蒙州以龍平中開寶五年廢富州以縣來隸又以思勤

馬江入馬熙寧八年又隸梧州元豐八年復來隸宣和中改昭平淳熙六年復今名恭城平興

國元年徙治于比鄉龍者市景定五年復舊

梧州下蒼梧郡軍事元豐戶五千七百二十貢銀白

石英縣一蒼梧下熙寧四年省戎城縣為鎮入蒼梧

藤州下感義郡軍事開寶三年廢寧風感義義昌三

縣元豐戶六千四百二十二貢銀縣二鐔津中岑溪

下熙寧四年廢南儀州為縣隸州

龔州下臨江郡軍事開寶五年廢陽川武陵隨建大

同四縣政和元年州廢隸潯州三年復紹興六年復

廢仍隸潯州元豐戶八千三十九貢銀縣一平南開

寶五年以思明州之武郎來屬嘉祐二年廢武郎縣入焉

潯州下潯江郡軍事開寶五年廢皇化縣俄又廢州

以桂平隸貴州六年復置元豐戶六千一百四十一

貢銀縣一桂平

柳州下龍城郡軍事咸淳元年徙治柳城縣之龍江

元豐戶八千七百三十貢銀縣三馬平中洛容中嘉祐四

年廢象縣入洛陽柳城中梁龍城縣景德三年改

貴州下懷澤郡軍事元豐戶七千四百六十貢銀縣

一鬱林中下隋鬱平縣開寶四年改



慶遠府下本宜州龍水郡慶遠軍節度舊軍事州景祐三年廢崖山縣宣和元年賜軍額河池縣不詳何

年併省咸淳元年以度宗潛邸升慶遠府元豐戶一

萬五千八百二十三貢生豆蔻草豆蔻元豐貢銀縣

四龍水上淳化五年以柳州洛曹來隸嘉祐七年廢入龍水熙寧八年二月廢羈縻懷遠軍古陽

縣為懷遠砦迷昆縣為鎮并思立砦並入焉有懷遠思立二砦後改宜山天河下大觀元年六月以

天河縣并德謹砦堰江堡隸副州靖康元年九月復來隸有德謹一砦忻城中下慶曆三年以羈

縻芝所歸思紆思恩下熙寧八年自環州來隸徙治帶溪砦省鎮寧州禮耳縣入焉

等州地置縣元豐六年復徙舊治有並日義帶溪鎮寧三砦南渡後增縣一河池下有銀場羈

縻州十軍一監二溫泉州環州鎮寧州領縣二蕃州金城州文州蘭州領縣三安化州

領縣四迷昆州智州領縣五懷遠軍領縣一又有富仁富安二監舊領思順歸化二州慶曆四年併入柳

州馬平縣

賓州下安城郡軍事開寶五年廢州琅琊石城二縣

以領方隸邕州六年以領方復置州元豐戶七千六

百二十貢銀藤器縣三領方下遷江州中本邕州羈縻

上林中下開寶五年自邕州來屬廢澄州止戈賀水無虞入焉

橫州下寧浦郡軍事開寶五年廢樂山從化二縣又

以廢蠻州永定來屬元豐戶三千四百五十一貢銀

縣二寧浦下未定下開寶六年廢蠻州武靈羅竹二縣入焉熙寧四年省入靈浦元祐

三年復置後更名永淳

嘉靖丙辰年



化州下陵水郡軍事本辯州太平興國五年改開寶

中廢陵羅縣元豐戶九千三百七十三貢銀高良薑

縣二石龍下吳川下本屬羅州州廢南渡後增縣一

石城乾道三年析吳川西鄉置因石城岡為名

高州下高涼郡軍事開寶五年廢良德縣景德元年

併入賓州移治茂名三年復置以二縣還隸元豐戶

一萬一千七百六十六貢銀縣三電白下信宜中下

儀縣太平興國初改信宜熙寧四年茂名下開寶五年

雷州下海康郡軍事開寶五年廢徐聞遂溪二縣元

豐戶一萬三千七百八十四貢良薑元豐貢斑竹縣

一海康下有冠頭南渡後復二縣遂溪紹興十九年復置徐聞

乾道七年復置

欽州下寧越郡軍事開寶五年廢遵化欽江內亭三

縣天聖元年徙州治南賓砦元豐戶一萬五百五十

二貢高良薑翡翠毛縣二靈山望有咄安遠下唐保

初改安京景德中改名有知洪如昔二砦

白州下南昌郡軍事開寶五年廢南昌建寧周羅三

縣政和元年廢州以其地隸鬱林三年復南渡後復

廢入鬱林元豐戶四千五百八十九貢銀縮砂縣一

博白中南渡後隸鬱林州

嘉靖丙辰年

天史志卷第百三

監生谷有恒刊



麟州下麟林郡軍事州開寶中廢麟平興德二縣  
州初治興業至道二年徙今治政和元年廢白州博

白來隸三年復置白州以博白還舊隸南渡後廢白  
州以博白來隸元豐戶三千五百六十四貢縮砂元

豐貢銀縣二南流中下舊隸牢州州廢來隸又以廢  
牢州之定川岩川黨川峇山懷義

撫康善興業下以廢麟平  
牢入焉

廉州下合浦郡軍事開寶五年廢封山蔡龍大廉三

縣移州治於長沙場置石康縣太平興國八年改太

平軍移治海門鎮咸平元年復元豐戶七千五百貢

銀縣二合浦上有石康  
宋併為縣

瓊州下瓊山郡靖海軍節度本軍州事大觀元年以

黎毋山夷峒建鎮州賜軍額為靖海政和元年鎮州

廢以其地及軍額來歸元豐戶八千九百六十三貢

銀檳榔縣四瓊山中熙寧四年省舍城入  
焉有感恩英田場二澄邁下開  
寶五

年廢崖州與舍  
城文昌並來隸文昌下  
紹興初樂會下唐置  
環以黎

洞寄治南管大觀三年  
割隸萬安軍後復來屬

南寧軍舊昌化軍同下州本儋州熙寧六年廢州為

軍紹興六年廢昌化萬安吉陽三軍為縣隸瓊州十

三年為軍使十四年復為軍以屬縣還隸本軍後改

今名元豐戶八百三十三貢高良薑元豐貢銀縣三



宜倫 下隋義倫縣太 昌化 下熙寧六年省元豐三年復有昌化砦 感恩

下熙寧六年省元豐四年復

萬安軍同下州舊萬安州萬安郡熙寧七年廢為軍

紹興六年廢軍為萬寧縣以軍使兼知縣事隸瓊州

十三年復為軍元豐戶二百七十貢銀縣三萬寧後

復名陵水下熙寧七年為鎮元豐三年復紹興六年隸瓊州十三年復來隸

吉陽軍同下州本朱崖軍即崖州熙寧六年廢為軍

紹興六年廢軍為寧遠縣十三年復後改名吉陽軍

元豐戶二百五十一貢高良薑鎮二臨川藤橋 熙寧六年

省軍遠吉陽二縣為臨川藤橋二鎮寧遠即臨川 南渡後縣二寧遠 下紹興六年復

縣隸瓊州十一年復來屬 吉陽 下熙寧六年廢為藤橋鎮隸瓊州紹興六年復

平州崇寧四年三月王江古州蠻戶納土於王口砦

建軍以懷遠為名割融州融江文村潯江臨溪四堡

砦並隸軍尋改懷遠軍為平州仍置備郭懷遠縣又

置百萬砦及萬安砦又於安口隘置允州及安口縣

又於中古州置格州及樂古縣五年改格州為從州

政和元年廢平州依舊為王口砦并融江文村潯江

臨溪四堡砦並依舊隸融州廢懷遠縣又廢從州為

樂古砦并通靖鎮安百萬砦並撥隸允州又廢允州

權留平州又權置百萬砦宣和二年賜平州郡名曰



懷遠

紹興四年廢平州仍為王口砦隸融州十四年復以王口砦為懷遠縣

從州

廢置具平州

允州

廢置同上

庭州大觀元年以宜州河池縣置庭州倚郭縣曰懷

德又於南丹州中平縣置砦曰靖南尋撥隸庭州大

觀二年置安遠砦大觀四年廢庭州移靖南砦於廢

孚州宣和五年移安遠砦於平安山置

孚州大觀元年以地州建隆縣置孚州倚郭縣曰歸

仁四年廢孚州及歸仁縣為靖南砦先於南丹州中

平縣置靖南砦今移置此政和七年復置孚州及綏

仁縣仍移靖南砦歸舊處宣和三年復廢孚州及歸

仁縣置靖南砦大觀四年隸觀州

紹興四年廢靖南砦

溪州大觀元年以宜州思恩縣帶溪砦置溪州四年

廢

鎮州大觀元年置鎮州於黎母山心倚郭縣以鎮寧

為名升鎮州為都督府賜靜海軍額政和元年廢鎮

州以靜海軍額為瓊州

延德軍崇寧五年初置延德縣於朱崖軍黃流白沙

側浪之間大觀元年改為軍又置倚郭縣曰通遠政

和元年廢延德軍為感恩縣昌化軍通遠縣為通遠

嘉靖丙辰年

辰年

一

監生谷有恒刊



鎮隸朱崖軍政和六年置延德砦又以通遠鎮為砦  
地州崇寧五年納土大觀元年以地州建隆縣置  
文州崇寧五年納土大觀元年置綏南砦紹興四年廢  
蘭州崇寧五年納土

邠州崇寧五年納土

觀州大觀元年克南丹州以南丹州為觀州置倚郭

縣大觀四年以南丹州還莫公晟復於高峯砦置觀

州

紹興四年廢觀州為高峯砦存留  
木明馬臺平洞黃泥中村等堡此砦

隆州

允州政和四年置隆州允州并興隆縣萬松縣宣和

三年廢隆州及興隆縣為威遠砦允州及萬松縣為  
靖遠砦二州先置思忠安江鳳憐金斗朝天五砦  
並廢各隸新砦仍並隸邕州

廣南東西路蓋禹貢荆揚二州之域當牽牛婺女之

分南濱大海西控夷洞北限五嶺有犀象瑇瑁珠璣

銀銅果布之產民性輕悍宋初以人稀土曠併省州

縣然歲有海舶貿易商賈交湊桂林邕宜接夷獠置

守戍大率民婚嫁喪葬衣服多不合禮尚淫祀殺人

祭鬼山林翳密多瘴毒凡命官吏優其秩奉春梅諸

州炎癘頗甚許土人領任景德中令秋冬赴治使職



巡行皆令避盛夏瘴霧之患人病不呼醫服藥儋崖  
萬安三州地狹戶少常以瓊州牙校典治安南數郡  
土壤遐僻但羈縻不絕而已

燕山府路府一燕山州九涿檀平易營順薊景經縣  
二十宣和四年詔山前收復州縣合置監司以燕山  
府路為名山後別名雲中府路

燕山府唐幽州范陽郡盧龍軍節度石晉以賂契丹  
契丹建為南京又改號燕京金人滅契丹以燕京及  
涿易檀順景薊六州二十四縣來歸宣和四年改燕  
京為燕山府又改郡曰廣陽節度曰永清軍領十二

縣五年童貫蔡攸入燕山七年郭藥師以燕山叛金  
人復取之 析津 廣平 都市賜名廣寧 昌平 良鄉  
潞 武清 安次 永清 三河 香河賜名清化 潮  
陰

涿州唐置石晉以賂契丹宣和四年金將郭藥師以  
州降賜郡名曰涿水升威行軍節度縣四范陽

歸義 同安 新城賜名威城

檀州隋置石晉以賂契丹宣和四年金人以州來歸  
賜郡名曰橫山升鎮遠軍節度七年金人復破之縣

二密雲 行唐賜名威塞

嘉靖丙辰年 宋史志卷第四十三 十一 監生谷有恒刊



平州隋置後唐時為契丹所陷改遼興府以營灤二  
州隸之宣和四年賜郡名漁陽升撫寧軍節度五年  
遼將張覺據州來降尋為金所破縣三盧龍

賜名石  
城名

易州唐置雍熙四年陷于契丹宣和四年金人以州

來歸賜郡名曰遂武防禦縣三易水 涑水 容城

營州隋置後唐時為契丹所陷宣和四年賜郡名曰

平盧防禦縣一都城

順州唐置石晉以賂契丹宣和四年金人以州來歸

賜郡名曰順興團練縣一懷柔

薊州唐置石晉以賂契丹宣和四年金人以州來歸

賜郡名曰廣川團練七年金人破之縣三漁陽

賜名平  
盧

三河 玉田 景州契丹置宣和四年金人以州來歸賜郡名曰灤

川軍事縣一遵化

經州本薊州玉田縣宣和六年建為州七年陷于金

雲中府路

雲中府唐雲州大同軍節度石晉以賂契丹契丹號

為西京宣和三年始得雲中府武應朔蔚奉聖歸化

儒媯等州所謂山後九州也



武州唐置石晉以賂契丹宣和五年金人以州來歸  
六年築固疆堡尋復為金人所取

應州故屬大同軍節度後唐置彰國軍石晉以賂契  
丹宣和五年契丹將蘇京以州來降金人尋逐京復  
取之

朔州唐置後唐為振武軍石晉以賂契丹宣和五年  
守將韓正以州來降金人尋逐正復取之

蔚州唐置石晉以賂契丹宣和五年守將陳翊以州  
來降六年翊為金人所殺復取之

奉聖州唐新州後唐置威塞軍節度石晉以賂契丹  
在雲中府之東契丹改為奉聖州

歸化州舊毅州後唐改為武州石晉以賂契丹契丹  
改為歸化州

儒州唐置石晉以賂契丹

媯州唐置石晉以賂契丹契丹改為可汗州

志卷第四十三







