

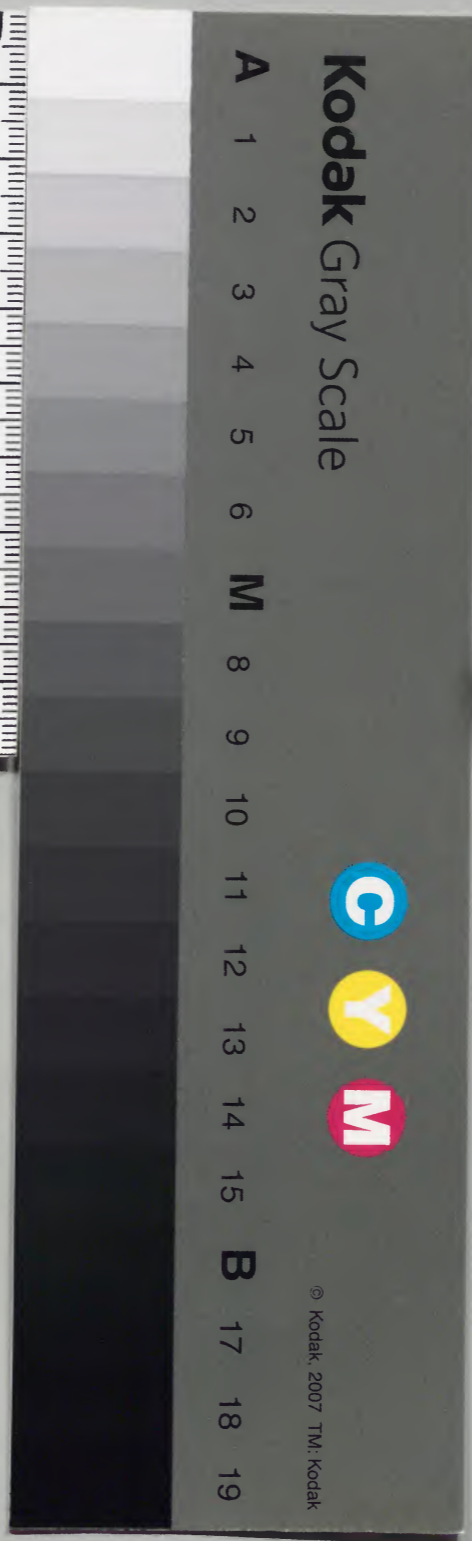
周易正義

終十二卷



內閣文庫			
二	〇	〇	漢
三	〇	〇	書
前	七	二	
架	冊	號	類
(七本)			

內閣文庫			
番號	漢	2002	
冊數		7 (7)	
函號	別	46	2





第一章

周易正義卷第十三

淺草文庫

國子祭酒上護軍曲阜縣開國子臣孔穎達奉勅撰

周易繫辭下第八 正義曰此篇章數諸儒不同列

獄為十二章以對上繫十二章也周氏莊氏並為九

章今從九章為說也第一起八卦成列至非曰義第

二起古者包犧至蓋取諸夬第三起易者象也至德

之盛第四起困于石至勿恒凶第五起乾坤其易之

門至失得之報第六起易之興至巽以行權第七起

易之為書至思過半矣第八起二與四至謂易之道

第九起夫乾天下至其辭屈 八卦成列至非曰

義 正義曰此第一章覆釋上繫第二章象文剛柔



吉凶悔吝之事更其而詳也

八卦成列象在其

中矣者言八卦各列位萬物之象在其八卦之中也
因而重之爻在其中矣者謂因此八卦之象而更重
之萬物之爻在其所重之中矣然象亦有爻爻亦有
象所以象独在卦爻獨在重者卦則爻少而象多重
則爻多而象少故在卦舉象在重論爻也剛柔相推
變在其中矣者則上繫第二章云剛柔相推而生變
化是變化之道在剛柔相推之中剛柔即陰陽也論
其氣即謂之陰陽語其體即謂之剛柔也繫辭焉而
命之動在其中矣者謂繫辭於爻卦之下而呼命其
卦爻得失吉凶則適時變動好惡故在其繫辭之中

也吉凶悔吝者生乎動者也上即云動在繫辭之中

動則有吉凶悔吝所以悔吝生在乎所動之中也

剛柔者立本者也言剛柔之象立在其卦之根本者

也言卦之根本皆由剛柔陰陽而來變通者趣時者

也其剛柔之氣所以改變會通趣向於時也若乾之

初九趣向勿用之時乾之上九趣向元極之時是諸

爻也變皆臻趣於時也其剛柔立本者若剛定體為

乾若柔定體為坤陽卦兩陰而一陽陰卦兩陽而一

陰是立其卦本而不易也則上八卦成列象在其中

矣是也卦既與爻為本又是總主其時故畧例云卦

者時也變通者趣時者也則上因而重之爻在其中

矣是也卦既總主一時爻則就一時之中各趣其所
宜之也故畧例云爻者趣時者也吉凶者貞勝者也
真正者言吉之與凶皆由所動不能守一而生吉凶
唯守一真正而能克勝此吉凶謂但能真正則免此
吉凶之類累也天地之道貞觀者也謂天覆地載之道
以真正得一故其功可為物之所觀也日月之道貞
明者也言日月照臨之道以真正得壹而為明也若
天覆地載不以真正而有二心則天不能普覆地不
能兼載則不可以觀由貞乃得觀見也日月照臨若
不以真正有二之心則照不普及不為明也故以貞
而為明也天地之動貞夫一者也言天地日月之外

天下万事之動皆正乎統一也若得於統一則所動
遂其性若失於統一則所動乖其理是天下之動得
正在一也夫乾確然示人易矣者此明天之得一之
道剛質確然示人以和易由其得一無為物由以生
是示人易也夫坤隤然示人簡矣者此明地之得一
以其得一故坤隤然而柔自然無為以成萬物是示
人簡矣若乾不得一或有隤然則不能示人易矣若
坤不隤然或有確然則不能示人簡矣爻也者效此
者也此釋爻之名也言爻者效此物之變動也象也
者像此者也言象此物之形狀也爻象動乎內者言
爻之與象發動於卦之內也吉凶見乎外者其爻象

吉凶見於卦外。在事物之上也。功業見乎變。言功勞
事業由變乃興。故功業見於變也。聖人之情見乎辭
者。辭則言其聖人所用之情。故觀其辭而知其情也。
是聖人之情見乎爻象之辭也。若乾之初九。其辭云
潛龍勿用。則聖人勿用之情見於初九爻辭也。他皆
倣此。天地之大德。日生者。自此已下。欲明聖人同天
地之德。廣生万物之意也。言天地之盛德在乎常生。
故言日生。若不常生。則德之不大。以其常生万物。故
云大德也。聖人之大寶曰位者。言聖人大可寶愛者。
在於位耳。位是有用之地。寶是有用之物。若以居盛
位。能廣用無疆。故稱大寶也。何以守位曰仁者。言聖

人何以保守其位。必須仁愛。故言曰仁也。何以聚人
曰財者。言何以聚集人眾。必須財物。故言曰財也。理
財正辭。禁民為非。曰義者。言聖人治理其財。用之有
節。正定號令之辭。出之以理。禁約其民。為非僻之事。
勿使行惡。是謂之義。義宜也。言以此行之而得其宜
也。注夫八卦至其中矣。正義曰。夫八卦備天
下理者。前注云。備天下之象。擬其體。此云。備天下之
理。擬其用也。言八卦大略有八。以備天下大象大理
大者。既備則小者亦備矣。直是不變之備。亦是變之
備也。故云未極其變。故因而重之。以象其動用也。云
則爻卦之義。所存各畧者。謂爻之所存。乎已變之
異。

義因而重之爻在其中是也卦之所存於未變之
義八卦成列象在其中是也。注剛柔至例詳矣。
正義曰云立卦之義則見於象象者象謂卦下之辭
說其卦之義也適時之功則在於爻辭者卦者時也
六爻在一卦之中各以適當時之所宜以立功也欲
知適時之功用觀於爻辭也云王休之例詳矣者案
畧例論象云象者何也統論一卦之體明其所由之
主者也夫衆不能治衆者至寡者也論卦體皆
以一為主是卦之大略也又論爻云爻者何也言乎
其變者也變者何也情偽之所為也夫情偽之動非
數之所求也故合散屈伸與體相乖形躁好靜質柔

愛剛體與情反質與願違是故情偽相感遠近相追
愛惡相攻屈伸相推見情者獲直往則違此是爻之
大略也其義既廣不能備載是王氏之例詳矣。
注真者正也至執一御也。正義曰真者正也一
也者言真之為訓正訓一正者體無願邪一者情
無差二寂然無慮任運而行者也凡吉凶者由動而
來若守真靜寂向吉向凶之有是真正能勝其吉凶
也云夫有動則未能免乎累者寂然不動則無所可
累若動有營求則恥累將來故云動則未免於累也
云殉吉則未免乎凶者殉求也若不求其吉無慮無
思凶禍何因而至由其求吉有所貪欲則凶亦將來

故云殉吉未離乎凶也。云盡會通之變而不累於吉凶者其唯貞者乎。若言能窮盡万物會通改變之理而不繫累於吉凶之事者唯真一者乃能然也。猶若少必有老必有死能知此理是盡會通之變既知老必將死是運之自然何須憂累於死也是不累乎吉凶唯守真一任其自然故云其唯貞者乎。云老子曰王侯得一以為天下真者王侯若不得一二三其德則不能治正天下若得純粹無二無邪則能為天下真也謂可以真正天下也。云萬變雖殊可以執一御也猶若寒變為暑少變為寒壯變為老老變為死禍變為福盛變為衰變改不同是萬變殊也其

第二章

變雖異皆自然而有若能知其自然不造不為無喜無感而乘御於此是可以執一御也。古老包犧至取諸離。正義曰此第二章明聖人法自然之理而作易象易以制器而利天下此一章其義既廣今各隨文釋之自此至取諸離此一節明包犧法天地造作八卦法離卦而為網罟也。云仰則觀象於天俯則觀法於地。仰者言取象細也天之與細則無所不包也俯者取象大也觀鳥獸之文與地之宜地之宜者若周禮五土動物植物各有所宜是也。近取諸身者若耳目鼻口之屬是也遠取諸物者若雷風山澤之類是也。奉此遠近則萬事在其中矣於是始作

八卦以通神明之德者言万事云為皆是神明之德若不作八卦此神明之德閉塞幽隱既作八卦則而象之是通達神明之德也以類万物之情者若不作易物情難知今作八卦以類象万物之情皆可見也作結繩而為網罟以佃以漁者用此網罟或陸畋以羅鳥獸或水漁以網魚鱉也蓋取諸離者離麗也麗謂附着也言網罟之用必審知鳥獸魚鱉所附着之處故稱離卦之名為網罟也按諸儒象卦制器皆取卦之象象之体今韓氏之意直取卦名因以制器按上繫云以制器者尚其象則取象不取名也韓氏乃取名不取象於義未善矣今既遵韓氏之學且依此釋之

包義氏是
大皞包犧氏非

包義氏至取諸噬嗑此一節明神農取卦造器之義一者制耒耜取於益卦以利益民也二者日中為市聚合天下之貨設法以合物取於噬嗑象物噬齧乃得通也包義者按帝王世紀云太皞包犧氏風姓也母曰華胥燧人之世有大人跡出於雷澤華胥履之而生包犧長於成紀蛇身人首有聖德取犧牲以充包厨故號曰包犧氏後世音謬故或謂之伏犧或謂之宓犧一號皇極氏在位一百一十年包犧氏沒女媧氏代立為女皇亦風姓也女媧氏沒次有大庭氏栢皇氏中央氏栗陸氏驥連氏赫胥氏尊盧氏混沌氏皞英氏有巢氏朱襄氏葛天氏陰康氏無懷氏凡

十五世皆冒包犧之號也神農者按帝王世紀云氏
炎帝神農氏姜姓也母曰任已有嬌氏女名曰女登
為少典正妃游華山之陽有神龍首感女登於尚羊
生炎帝人身牛首長於姜水有聖德繼無懷之後本
起烈山或稱烈山氏在位一百二十年而崩納奔水
氏女曰聽談生帝臨魁次帝承次帝明次帝直次帝
釐次帝襄次帝榆罔凡八代及軒轅氏神農氏沒
至古無不利此一節明神農氏沒後乃至黃帝堯舜
通其易之變理於是廣制器物此節與下制器物為
引緒之勢為下起文黃帝堯舜氏作者按世紀云黃
帝有熊氏少典之子姬姓也母曰附寶其先即炎帝

母家有嬌氏之女附寶見大雷光繞北斗樞星照不
郊野感附寶孕二十四月而生黃帝於壽丘長於姬
水龍顏有聖德戰蚩尤于涿鹿擒之在位一百年崩
子青陽氏立是為少皞帝名摯字青陽姬姓也
母曰女節黃帝時大星如虹下臨華渚女節夢接意
感生少皞在位八十四年而崩顓頊高陽氏黃帝之
孫昌意之子母曰昌僕蜀山氏之女為昌意正妃謂
之女樞瑤光之星貫月如虹感女樞於幽房之宮生
顓頊於弱水在位七十八年而崩少皞之孫嬌極之
子代立是為帝嚳高辛氏姬姓也其母不見生
而神異自言其名在位七十年而崩子帝摯立

事林廣記曰帝禹傳
授其統之曰云陶唐氏
帝嘗子姓伊初維
管以火德王都平陽

九年摯立不肖而崩弟放勳代立是為帝堯陶唐
氏伊祁姓母曰慶都生而神異常有黃雲覆其上為
帝嚳之妃出以觀河遇赤龍晦然陰風感慶都而孕
十四月而生堯於丹陵即位九十八年而崩帝舜代
立帝舜姚姓其先出自顓頊生窮蟬生敬
康生句芒生蟠牛生瞽瞍之妻
握登見大虹意感而生舜於姚墟故姓姚氏此歷序三
皇之後至堯舜之前所為君也此既云黃帝即云堯
舜者畧舉五帝之終始則少皞顓頊帝嚳在其間也
通其變使民不倦者爰久不變則民倦而窮今黃帝
堯舜之等以其事久或窮故開通其變量時制器使

民用之日新不有懈倦也神而化之使民宜之者言
所以通其變者欲使神理微妙而變化之使民各得
其宜若黃帝已上衣鳥獸之皮其後人多獸少事或
窮乏故以絲麻布帛而制衣裳是神而变化使民得
宜也易窮則變則通則久者此覆說上文通其
變之事所以通其變者言易道若窮則須隨氣改變
所以須變者變則開通得久長故云通則久也是以
自天祐之吉无不利者此明若能變通則无所不利
故引易文證結變通之善上繫引此文者證明人變
之信順此乃明易道之變通俱得天之祐故各引其
文也黃帝堯舜至取諸乾坤自此已下凡有九事

已下九事

皆黃帝堯舜取易卦以制象此於九事之第一也何
 以連云堯舜者謂此九事黃帝制其初堯舜成其末
 堯相連接共有九爻之功故連云黃帝堯舜也按皇
 甫證帝王世紀載此九事皆為黃帝之功如所論則
 堯舜無事易繫何須連云堯舜則皇甫之言未可用
 也垂衣裳者以前衣皮其制短少今衣絲麻布帛所
 作衣裳其制長大故云垂衣裳也取諸乾坤者衣裳
 辨貴賤乾坤則上下殊體故云取諸乾坤也
 為舟至取諸渙此九事之第二也舟必用大木剡鑿
 其中故云剡木也剡木為楫者楫必須纖長理當剡
 削故曰剡木也取諸渙者渙散也渙卦之義取乘理

以散動也舟楫亦乘水以載運故取諸渙也
 乘馬至取諸隨此九事之第三也隨者謂隨也之所
 宜也今服用其牛乘駕其馬服牛以引重乘馬以致
 遠是以人之所用各得其宜故取諸隨也重門擊
 柝至取諸豫此九事之第四也豫者取其豫有防備
 韓氏以此九爻皆以卦名而為義者特以此豫文取
 備豫之義其爻相合故其餘八爻皆以卦名解義蓋
 為此也斷木為杵至取諸小過此九爻之第五也
 杵須短木斷故木為杵曰須鑿地故掘地為臼取諸
 小過以小爻之用過而濟物杵臼亦小爻過越而用
 以利民故取諸小過也弦木為弧至取諸睽此九

夏之第六也。按爾雅：弧，木弓也。故云：弦木為弧，取諸
 睽者。睽，謂乖離。弧，矢。所以服此乖離之人，故取諸睽
 也。按：弧，矢，杵，臼，服，牛，乘，馬，舟，楫，皆云之利。此皆器物
 益人，故稱利也。重門擊柝，非如舟楫杵臼，故不云利
 也。變稱禦暴客，是亦利也。垂衣裳，不言利者，此亦隨
 便立稱。故云：天下治，亦利也。此皆義便而言，不可
 以一例取也。上古穴居而野處，至取諸大壯。此九
 夏之第七也。已前不云上古已下，三夏或言上古，或
 言古，與上不同者，已前未造此器之前，更無餘物之
 用，非是後物以替前物，故不云上古也。此已下三夏
 皆是未造此物之前，已更別有所用，今將後用而代

前用。欲明前用，所有故本之云。上古及古者，按未有
 衣裳之前，則衣鳥獸之皮，亦是已前有角，不云上古
 者，雖云古者，衣皮必不專衣皮也。或衣草衣木，夏无
 定体，故不得稱上古衣皮也。若此穴居野處，及結繩
 以治，唯專一夏，故可稱上古。由後物代之也。取諸大
 壯者，以造制宮室，壯大於穴居野處，故取大壯之名
 也。古之葬者，至取諸大過。此九夏之第八也。不云
 上古，直云古之葬者，若極遠者，則云上古。其次遠者，
 則直云古，則厚衣之以薪，葬之中野，猶在穴居結繩
 之後，故直云古也。不封不樹者，不積土為墳，是不封
 也。不種樹以標其處，是不樹也。喪期无数者，衰除則

止無日月限數也後世聖人易之以棺槨者若禮記云有虞氏瓦棺未必用木為棺也則禮記又云殷人之棺槨以前云槨无文也取諸大過者送終追遠欲其甚大過厚故取諸大過也按書稱堯崩百姓如喪考妣三載四海遏密八音則喪期無數在堯已前而棺槨自殷已後則夏已前棺槨未具也所以其文參差前後不齊者但此文舉大略明前後相代之義不必確在一時故九爻上從黃帝下稱堯舜連延不絕更相增脩也。上古結繩而治至取諸夬。正義曰此明九事之終也夬者決也造立書契所以決斷万事故取諸夬也結繩者鄭康成注云夏大結其繩夏小結

其繩義或然也。是故易者至德之盛也。正義曰此第三章明陰陽二卦之体及日月相推而成歲聖人用之安身崇德之盛也。是故易者象也者但前章皆取象以制器以是之故易卦者馮万物之形象故易者象也象也者像也者謂卦為万物象者法象万物猶若乾卦之象法像於天也彖者材也者謂卦下彖辭者論此卦之材德也爻也者效天下之動者謂每卦六爻皆倣效天下之物而發動也吉凶生而悔吝著者動有得失故吉凶生也動有細小疵病故悔吝著也陽卦多陰陰卦多陽其故何者此夫子將釋陰陽二卦不同之意故先發其問云其故何也陽卦

多陰謂震坎艮一陽而二陰也陰卦多陽謂巽離兌
一陰而二陽也陽卦奇陰卦耦者陽卦則以奇為君
故一陽而二陰陽為君陰為臣也陰卦則以耦為君
故二陽而一陰陰為君陽為臣也故注云陽卦二陰
故奇之為君陰卦二陽故耦之為主其德行何者前
釋陰陽之体未知陰陽德行之故夫子將釋德行
先作問之故云其德行何也陽一君而二民君子之
道者夫君以無為統眾無為者為每妄因循委任臣
下不司其事故稱一也臣則有事代終各司其職有
職則有對故稱二也今陽爻以一為君以一為民得
其尊卑相正之道故為君子之道者也陰二君而一

民小人之道者陰卦則以二為君是失其正以一為
臣乖反於理上下失序故稱小人之道也易曰憧々
往來朋從尔思者此明不能無心感物使物來應乃
憧々然役用思慮或來或往然後朋從尔之所思若
能虛寂以統一感物則不須憧々往來朋自皈已此
一之為道得為可尚結成前文陽卦以一為君是君
子之道也注云天下之動必皈乎一思以求朋未能
一也一以感物不思而至矣子曰天下何思何慮者
言得一之道心既靜寂何假思慮也天下同皈而殊
塗者言天下万莫終則同皈於一但初時殊異其塗
路也一致而百慮者所致雖一慮必有百言慮雖百

種必歸於一致也。塗雖殊異，亦同。既於至真也。言多則不如少，動則不如寂，則天下之妄何須慮也。何須思也。日往則月來，至相推而歲成者，此言不須思慮，任運往來，自然明生，自然歲成也。往者屈也，來者信也者，此覆明上日往則月來，寒往則暑來，自然相感而生利之事也。往是去，截故為屈也。來是施用，故為信也。一屈一信，迥相感動，而利生則上云明生歲成是利生也。尺蠖之屈以求信者，覆明上往來相感，屈信相須，尺蠖之蟲初行必屈者，欲求在後之信也。言信必須屈，以求信是相須也。龍蛇之蟄以存身者，言靜以求動也。蛟蛇初蟄是靜也。以此存身是動也。

言動必因靜也。靜而得動，亦動靜相須也。精義入神，以致用者，亦言先靜而後動。此言人事之用，言聖人用精粹微妙之義，入於神化，寂然不動，乃能致其所用。精義入神是先靜也。以致用是後動也。是動因靜而求，利用安身以崇德者，此亦言人事也。言欲利己之用，先須安靜其身，不須役其思慮，可以增崇其德。言利用安身是靜也。言崇德是動也。此亦先靜而後動，亦由靜而求也。過此以往，未之或知也者，言精義入神，以致用，利用安身以崇德，此二者皆人理之極。過此二者以往，則微妙不可知，故云未之或知也。窮神知化，德之盛者，此言過此二者以往之事，若能

過此以往則窮極微妙之神曉知變化之道乃是聖人德之盛極也。注陽君道至小人之道也。

正義曰陽君道者陽是虛無為體純一不二君德亦然故云陽君道也陰臣道者陰是形器各有質分不能純一臣職亦然故云陰臣道也按經云民而注云臣者臣則民也經中對君故稱民注意解陰故稱臣也。注利用之道至愈彰矣。正義曰云利用之道皆安其身而後動者言欲利益所用先須自安其身身既得安然後舉動德乃尊崇若不先安身有患害何能利益所用以崇德也云精義由於入神以致其用者言精粹微妙之義由於入神寂然不動乃能致

第四章

其用云利用由於安身以崇德者言欲利益所用先須自安其身乃可以增崇其德也。易曰困于石至勿恒凶。正義曰此第四章凡有九節以上章先利用安身可以崇德若身自危辱何崇德也有故此章第一節引困之六三危辱之妄以證之也困之六三履非其位欲上干於四六自應初不納於已是困於九四之石也三又乘二二是剛陽非已所乘是下向擬於九二之羨乘也六三又無應是入其宮不見其妻死期將至所以凶也。子曰非所困而困焉者夫子既引易文又釋其義故云子曰非所用謂九四若六三不往泥之非六三之所困而六三疆往干之而取

困焉名必辱者以向上而進取故以声名言之云名
必辱也非所擬而擬焉者謂九二也若六三能卑下
九二則九二不為其害是非所擬也今六三疆性陵
之是非所擬而擬焉身必危者下向安身之處故以
身言之云身必危也易曰公用射隼于高墉至語成
器而動者也以前章先須安身可以崇德故此第二
節論明先藏器於身待時而動而有利也故引解
之上六以證之三不應上又以陰居陽此上六處解
之極欲除其悖亂而去其三也故公用射此六三之
隼於下體高墉之上云自上攻下合於順道故獲之
無不利也子曰隼者禽也者既引易又於上下以解

上三カシハ名ニトリ

之故言子曰也君子藏器於身待時而動何不利之
有者猶若射人持弓矢於身此君子若包藏其器於
身待時而動何不利之有似此射隼之人也動而不
括者言射隼之人既持弓矢待隼可射之動而射之
則不括結而有礙也猶若君子藏善道於身待可動
之時而興動亦不滯礙而括結也語成器而後動者
謂易之所說此者語論有見成之器而後興動也
子曰小人不耻不仁至滅趾無咎者此章第三節也
明小人之道不能恒善若因懲誠而得福也此亦證
前章安身之要故引易噬嗑初九以證之以初九居
無位之地是受刑者以處卦初其過未深故屢校滅

趾而无咎也。善不積不足以成名。至何校滅耳凶。此章第四節也。明惡人為惡之極以致凶也。此結成前章不能安身之事故引噬嗑上九之義以證之上九處斷獄之終是罪之深極者故有何校滅耳之凶。按第一第二節皆先引易文於上其後乃釋之。此第三已下皆先釋卦義於上然後引易於下以結之。体例不同者蓋夫子隨義而言不為例也。子曰危者安其位者也。至繫于苞桑此第五節以上章有安身之事故此節恒須謹慎可以安身故引否之九五以證之危者安其位者也。言所以今有傾危者由往前安樂於其位自以為安不有畏懼故致今日危也。

亡者保其存者所以今日滅亡者由往前保有其存恒以為存不有憂懼故今致滅亡也。亂者有其治者所以今有禍亂者由往前自恃其有治理也。謂恒以為治不有憂慮故今致禍亂也。是故君子今雖獲安心恒不忘傾危之事。國之雖存心恒不忘滅亡之事。政之雖治心恒不忘禍亂之事。其亡之繫于苞桑者言心恒畏慎其將滅亡其將滅亡乃繫于苞桑之固也。子曰德薄而位尊至不勝其任此第六節言不能安其身知小謀大而遇禍也。故引易鼎卦九四以證之鼎折足覆公餗其形渥凶者。處上体之下而

又應初既承且施非已所堪故有折足之凶既覆敗

其美道災及其形以致渥凶也言不勝其任者此夫子之言引易後以此結之其文少故不云子曰也
子曰知幾其神乎至万夫之望者此第七節前章云精義入神故此章明知幾入神之變故引豫之六二以證之云易曰介于石不終日貞吉知幾其神乎者神道微妙寂然不測人若能豫知事之幾微則能與其神道合會也君子上交不諂下交不瀆者上謂道也下謂器也若聖人知幾窮理冥於道絕於器故能上交不諂下交不瀆若於道不冥而有求焉未能離於諂也於器不絕而有交焉未能免於瀆也能無諂瀆知幾窮理者乎幾者動之微吉之先見者

此釋幾之義也幾微也是已動之微動謂心動事動初動之時其理未著唯纖微而已若其已著之後則心事顯露不得為幾若未動之前又寂然頗無兼亦不得稱幾也幾是離无入有在有无之際故云動之微也若事著之後乃成為吉此幾在吉之先豫前已見故云吉之先見者也此直云吉不云凶者凡豫前知幾皆向吉而背凶違凶而就吉无復有凶故特云吉也諸本或有凶字者其定本則无也君子見幾而作不俟終日者言君子既見變之幾微則須動作而應之不得待終其日言起幾之速也易曰介于石不終日貞吉者此豫之六二辭也得位居中故守介如

石見幾則動不待終其一日也介如石焉寧用終日
斷可識矣者此夫子解釋此爻之辭既守志耿介如
石不動終見幾微即知禍福何用終竟其日當時則
斷可識矣君子知微知彰者初見幾是知其微既
見其幾逆知憂之禍福是知其彰者也知柔知剛者
剛柔是變化之道既知初時之柔則逆知在後之剛
言凡物之體從柔以至剛凡變之理從微以至彰知
幾之人既知其始又知其末是合於神道故為萬夫
所瞻望也萬夫率大略而言若知幾合神則為天下
之主何直只云萬夫而已此知幾其神乎者也
子曰顏氏之子至元吉也者此第八節上節明其知

幾是聖人之德此節論賢人唯廣於幾雖未能知幾故
引顏氏之子以明之也其殆庶幾乎者言聖人知幾
顏子亞聖未能知幾但殆庶慕而已故云其殆庶
幾乎又以殆為辭有不善未嘗不知者若知幾之人
本無不善以顏子未能知幾故有不善不近於幾之
人既有不善不能自知於惡此顏子以其近幾若有
不善未嘗不自知也知之未常復行者以顏子近幾
既知不善之變見過則改未常復行更之但顏子於
幾理闇昧故有不善之事於形器顯者乃自覺悟所
有不善未嘗復行以去幾既近尋能改悔故引復卦
初九以明之也以復卦初九既在卦初則能復於陽

道是速而不遠則能復也所以無大悔而有元吉也
天地網緼至勿恒凶。正義曰此第九節也以前章
利用安身以崇德也安身之道在於得一若己能得
一則可以安身故此節明得一之事也天地網緼万物
化醇者網緼相附著之義言天地無心自然得一唯二氣
網緼共相和會万物感之變化而精醇也天地若有心
為二則不能使万物化醇也男女構精万物化生者
構合也言男女陰陽相感任其自然得一之性故合
其精則万物化生也若男女無自然之性而各懷差
二則万物不化生也。易曰三人行則損一人一人
行則得其交者此損卦六三辭也言六三若更與二

人同行承上則上所不納是三人俱行并六三不相
納是則損一人也若六三獨行則上所容受故云一
人行則得其交此意衆不如寡三不及一也言致一
也者此夫子釋此爻之意謂此爻所論致其醇一也
故一人獨行乃得其交也子曰君子安其身而後動
者此明致一之道致一者在身之謂若己之為得則
万莫得若己之為失則万莫失也欲行於天下先在
其身之一故先須安靜其身而後動和易其心而後
語先以心選定其交而後求若其不然則傷之者至
矣易曰莫益之或擊之立心勿恒凶者此益之上九
爻辭在無位高亢獨唱無和是莫益之也衆怒難犯

第五章

是或擊之也。勿無也。由已建立其心，无能，有恒，故凶。危也。易之此言，若虛已存誠，則衆之所與，躁以有求，則物之所不與也。子曰：乾坤其易至失得之報。正義曰：此第五章也。前章明安身崇德之道在於知幾得一也。此明易之体用，辟理遠大，可以濟民之行，以明失得之報也。子曰：乾坤其易之門邪者，易之變化從乾坤而起，猶人之興動從門而出，故乾坤是易之門邪。乾陽物也，坤陰物也。陰陽合德而剛柔有体者，若陰陽不合，則剛柔之体无從而生，以陰陽相合乃生萬物，或剛或柔，各有其体，陽多為剛，陰多為柔也。以体天地之撰者，撰，數也。天地之內萬物之象，非

剛則柔，或以剛柔体象天地之數也。以通神明之德者，萬物變化或生或成，是神明之德，易則象其變化之理，是其易能通達神明之德也。其稱名也，雜而不越者，易之其稱萬物之名，万事論說，故辟理雜碎，各有倫叙，而不相乖越。易之爻，辟多載，細小之物，若見豕負塗之属，是雜碎也。辟雖雜碎，各依爻卦，所宜而言之，是不相踰越也。於稽其類，其衰世之意邪者，稽考也。類謂事類，然考校易，辟事類多有悔吝，各憂慮，故云衰亂之世，所陳情意也。若盛德之時，物皆遂性，人悉懽娛，無累於吉凶，不憂於禍害，今易所論則有亢龍有悔，或稱龍戰于野，或稱箕子明夷，或稱不如西

隣之禴音若祭名祭此皆論戰爭盛衰之理故云衰意也
凡云邪者是疑而不定之辭也夫易彰往而察來者
往事必載是彰往也來事豫占是察來也而微顯闡
幽者闡明也謂微而之顯幽而闡明也言易之所說
論其初微之事以至其終末顯者也論其初特幽闡以
至終末闡明也皆從微以至顯從幽以至明觀其易
辭是微而幽闡也演其義理則顯見著明也以体言
之則云微顯也以理言之則云闡幽其義一也但以
体以理故別言之開而當名者謂開釋爻卦之義使
各當所象之名若乾卦當竜坤卦當馬辨物正言者
謂辨天下之物各以類正定言之若辨健物正言其

龍若辨順物正言其馬是辨物正言也斷辨則備矣
者言開而當名及辨物正言凡此二事決斷於爻卦
之辭則備具矣其稱名也小者言易辭所稱物名多
細小若見逐負塗噬腊肉之屬是其辭碎小也其取
類也大者言雖是小物而比喻大事是所取義類而
廣大也其旨遠者近道此事遠明彼事是其旨意深
遠若龍戰于野近言龍戰乃遠明陰陽鬪爭聖人變
革是其旨遠也其辭文者不直言所論之爻乃以義
理明之是其辭文飾也若黃裳元吉不直言得中居
職乃云黃裳是其辭文也其言曲而中者變化無恒
不可為体例其言隨物屈曲而各中其理也其事肆

第六章

而隱者其易之所載之事其辭故肆顯露而所論義
理深而幽隱也。因貳以濟民行者貳二也。謂吉凶二
理言易因自然吉凶二理以濟民之行也。欲令取吉而
避凶行善而不行惡也。以明失得之報者言易明人
行失之與得所報應也。失則報之以凶得則報之以
吉是明失得之報也。易之興至巽以行權。耳義
曰此第六章明所以作易為其憂患故作易既有憂
患須修德以避患故明九卦為德之所用也。其於中
古乎者謂易之文卦之辭起於中古若易之文卦之
象則在上古伏羲之貳但其時理尚質素聖道凝寂
直觀其象足以垂教矣。但中古之時事漸澆淳非象

可以為教又須繫以文辭示其變動吉凶故爻卦之
辭起於中古則連山起於神農歸藏起於黃帝周易
起於文王及周公也。此之所論謂周易也。作易者其
有憂患乎者若無憂患何思何慮不須營作今既作
易故知有憂患也。身既患憂須垂法以示於後以防
憂患之事故繫之以文辭明其失得與吉凶也。其作
易憂患已於初卷詳也。是故履德之基者以為憂
患行德為本也。六十四卦悉為修德防患之事。但於
此九卦最是修德之基故特舉以言焉。以防憂患之
憂故履卦為德之初基欲為德之時先須履踐其禮
敬憂於上故履為德之初基也。謙德之柄也者言為

德之時以謙為用若行德不用謙則德不施用是謙
為德之柄猶斧刃以柯柄為用也復德之本者言為
德之時先從靜默而來復是靜默故為德之根本也
恒德之固者言為德之時恒能執守始終不變則德
之堅固故為德之固也損德之修者行德之時恒有
降損則其德自益而增新故云損德之修也謙者論
其退下於人損者能自減損於己故謙損別言也益
德之裕者裕寬大也能以利益於物則德更寬大也
困德之辨者若遭困之時守操不移德乃可分辨也
井德之地者改邑不改井是所居之常處能守處
不移是德之地也言德亦不移動也巽德之制者巽

申明號令以示法制故能與德為制度也自此已上
明九卦各與德為用也履和而正者自此已下明九
卦之德也言履卦與物和諧而守其能至故可履踐
也謙尊而光者以能謙卑故其德益尊而光明也復
小而辨於物者言復卦於初細微小之時即能辨於
物之吉凶不遠速復也恒雜而不厭者言恒卦雖與
物雜碎並居而常執守其操不被物之厭薄也損先
難而後易者先自減損是先難也後乃无患是後易
也益長裕而不設者益是增益於物能長養寬裕於
物皆因物性自然而長養不空虛妄設其法而無益
也困窮而通者言困卦於困窮之時而能守節使道

通行而不屈也。井居其所而遷者言井卦居得其所
恒住不移而能遷其潤澤施惠於外也。巽稱而隱者
言巽稱揚說令而不彰伐而幽隱也。自此已上辨
九卦性德也。履以和行者自此已下論九卦各有施
用而有益也。言履以禮敬事於人是調和性行也
謙以制禮者性能謙順可以裁制於禮復以自知者
既能反覆求身則自知得失也。恒以一德者恒能終
始不移是純一其德也。損以遠害者自降損修身无
物害已故遠害也。益以興利者既能益物亦盈已
故興利也。困以寡怨者遇困守節不移不怨天不尤人
是无怨於物故寡怨也。井以辨義者井能施而无私

則是義之所故辨明於義也。巽以行權者巽順也
既能順時合宜故可以行權也。若不能順時制變不可
以行權也。○易之為書至思過半矣。○正義曰此
第七章明易各体用也。不可遠者言易書之体皆倣
法陰陽擬議而動不可遠離陰陽物象而妄為也。其
為道也屢遷者屢數也。言易之為道皆法象陰陽數
之遷改。若乾之初九則潛龍九二則見龍是屢遷也
變動不居者言陰陽六爻更互變動不恒居一体也
若一陽生為復二陽生為臨之屬是也。周流六虛者
言陰陽周徧流動在六位之虛六位言虛者位本無
体因爻始見故稱虛也。上下無常者初居一位又居

二位是上無常定也既窮上位之極又下來居於初是上下無常定也若九月利卦一陽上極也十一月一陽下來既初也剛柔相易不可為典要者言陰陽六爻兩相交易或以陰易陽或以陽易陰或在初位相易或在二位相易六位錯綜上下所易皆不同是不為可典要會也唯變所適者言剛柔相易之時既無定準唯隨應變之時所之適也其出入以度者出入猶行藏也言行藏各有其度不可違失於時故韓氏云豐以幽隱致凶明夷以覲昧利真是出入有度也外內使知懼者外內猶隱顯言欲隱顯之人使知畏懼於易也若不應隱而隱不應顯而顯必有凶

各使知畏懼凶咎而不為也又明於憂患與故者故事故也非但使人隱顯知懼又使久明曉於憂患并與万事也无有師保如臨父母者言使人畏懼此易既行善道不須有師保教訓恒常恭敬如父母臨之故云如臨父母也初率其辭而揆其方者率循也揆度也方義也言人居若能初始依循其易之文辭而揆度其易之義理則能知易有典常也故云既有典常易雖千變萬化不可為典要然循其辭度其義原尋其初要結其終皆唯變行適是其常典言唯變是常既以變為常其就變之中剛之與柔相易仍不常也故上云不可為典要也苟非其人道不虛行者言

若聖人則能循其文辭揆其義理知其典常是易道
得行也若苟非通聖之人不曉達易之道理則易之
道不虛空得行也言有人則易道行若無人則易道
不行無人而行是虛行也必不如此故云道不虛行
也易之為各原始要終以為質也此以下亦明易詳
体用尋其辭則吉凶可以知知也原始要終以為質
者質体也言易之為各原始其事之初始乾初九潛
龍勿用是原始也又要會其事之終末若上九亢龍
有悔是要終也言易以原始要終以為体質也此潛
龍亢龍是一卦之始終也諸卦亦然若大畜初畜而
後通皆是也亦有一爻之中原始要終也故坤卦之

初六履霜堅冰履霜是原始也堅冰至是要終至也
六爻相雜唯其時物者物莫也一卦之中六爻交相
雜錯唯各會其時唯各主其事若屯卦初九磐桓利
居貞是居貞之時有居貞之事六二屯如遭如乘
湯屯遭之時是有屯遭之事也略舉二爻餘爻倣此
也其初難知者謂卦之初始起於微細始擬議其端
緒事未顯著故難知也其上易知者其上謂卦之上
爻事已終極成敗已見故易知也上云其上則其初
宜云下也初既言初則上應稱末互文也以易經爻
辭言初言上故此從經文也本末也者其初難知是
本也其上易知是末也以事本故難知以事末故易

知故云本末也。初辭擬之者，覆釋其初，難知也。以初時以辭擬議其始，故難知也。卒成之終者，覆釋其上，易知也。言上是事之卒了，而成就終竟，故易知也。若夫雜物撰德，辨是與非，則非其中爻不備者，言雜聚天下之物，撰數衆人之德，辨定是與非，則非其中之一爻不能備具也。謂一卦之內而有六爻，各主其物，各數其德，故辨定此六爻之是非，則總歸於中爻。言中爻統攝一卦之義，多也。若非中爻，則各守一爻，不能盡統卦義。以中爻居二，無偏故能統卦義也。猶乾之九二見龍在田，利見大人。九五飛龍在天，利見大人。是總攝乾卦之義也。乾是陽長，是行利見大人之

時二之與五統攝乾德，又坤之六二云直方大，攝坤卦地道之義。六五黃裳元吉，亦統攝坤之臣道之義也。噫，亦要存心吉凶，則居可知矣。者噫者發聲之辭，卦爻雖衆，意義必在其中。爻噫乎發歎，要定或此卦存之與心，吉之與凶，但觀其中爻，則居然可知矣。謂平居自知，不須營為也。知者觀其彖辭，則思過半矣。者彖辭謂文王卦下之辭，言聰明知達之士觀此卦下彖辭，則能思慮有益，以過半矣。

注夫彖者至不宜乎。正義曰云夫彖者，彖立象之統者，謂文王卦下彖辭，卒明立此卦象之綱統也。云論中爻之義者，言彖辭論量此卦中爻卦義意也。卒

立象之統者若屯卦彖云利貞夫子釋云動於險中大
亨真者是彖立象之統也論中爻之義者若蒙卦云
蒙亨初筮吉注云能為初筮其唯二乎是彖云初筮
其在九二是論中爻之義也云約以存博簡以兼衆
者唯彖中爻是約是簡存備六爻之義是存博兼衆
也云雜物撰德而一以貫之者一卦六爻雜聚諸物
撰數諸德而用一道以貫穿之一謂中爻也以其居
中於上於下無有偏二故稱一也其事彌繁則愈滯
乎形者愈益也滯謂陷滯也若事務彌繁多則轉
益滯陷於形體言處之妨礙也云其理彌約則轉近
乎道者若理能簡約則轉之附近於道以約少無

為之稱故少則近於道也 ○二與四至易之道也

○再義曰此第八章也明諸卦二三四五爻之功用又明
三才之道并明易興之時總贊明易道之大也各隨文釋
之柔之為道不利遠者此覆釋上四多懼之意凡陰柔為
道須親附於人以得濟今乃遠其親接而欲上通於
君所以多懼其不宜利於踈遠也其要無咎其用柔
中者覆釋上二多譽也言二所多譽者言二所以要
會無罪咎而多譽也所以然者以其用柔而居中也
貴賤之等其柔危其剛勝邪者此釋三與五同功也
義五為貴三為賤是貴賤之等也此並陽位若陰柔
處之則傾危陽剛取之則尅勝其任故云其柔危其

處

剛勝也。諸本三多凶五多功之下皆有注。今定本無也。三居下卦之極。故多凶。五居中。處尊。故多功也。易之為書。至吉凶生焉。○正義曰。此節明三材之義。六爻相雜之理也。六者非他三材之道也者。言六爻所效法者。非更別有他義。唯三材之道也。道有變動。故曰爻者。言三材之道。既有變化。而移動。故重畫以象之。而曰爻也。爻有等。故曰物者。物類也。言爻有陰陽貴賤等級。以象萬物之類。故謂之物也。物相雜。故曰文者。言万物遞相錯雜。若玄黃相間。故謂之文也。文不當。故吉凶生焉者。若相與聚居。間雜成文。不相妨害。則吉凶不生也。由文之不當。相與聚居。不當於

理。故吉凶生也。易之興也。至易之道也。此一節明易之興起。在紂之末世。故其辭者憂其傾危也。以當紂世憂畏滅亡。故作易。辭多述憂危之事。亦以垂法於後世。使保身危懼。避其患難也。周氏云。謂當紂時不敬。指斥紂惡。故其辭微危。而不正也。今按康伯之註云。文王與紂之事。危其事。辭也。則以周釋為得也。按下覆云。危者使平。則似危。謂憂危。是非既未可明。所以兩存其釋也。危者既有傾危。以象大難。文王有天下。是危者使平也。易者使傾者。若其慢易。不循易道者。則使之傾覆。若紂為凶惡。以至誅滅也。其道甚大。百物不廢者。言易道功用甚大。百種之物賴之。不有休

廢也。懼以終始者，言恒能憂懼於終始，能於始，思終能於終，思始也。其要無咎者，若能始終皆懼，要會既於元咎也。此之謂易之道者，言易之為道，若能終始之懼，則無凶咎。此謂易之所用之道，其大体如此也。夫乾天下至其辟屈。○再義曰：此第九章自此已下終篇末，總明易道之美。兼明易道愛惡相攻，情偽相感，吉凶悔吝由此而生，人情不等，制辭各異也。德行恒易，以知險者，謂乾之德行恒易，略不有艱難，以此之故，能知險之所興。若不有易，略則為險也。故行易以知險也。德行恒簡，以知阻者，言坤之德行恒為簡靜，不有煩亂，以此之故，知阻之所興也。若不簡則為

阻難，故行簡靜以知阻也。大難曰險，乾以剛健，故知其大難。小難曰阻，坤以柔順，故知其小難。知大難曰險者，按坎卦彖云：天險不可升，地險山川丘陵，言險不云阻，故知險為大難。險既為大，明阻為小也。能說諸心者，万物之心皆患險阻，今以險阻逆告於人，則万物之心无不喜說，故曰能說諸心也。能研諸侯之慮者，研精也。諸侯既有為於萬物，育養万物，使令得所，易既能說諸物之心，則能精妙諸侯之慮，謂諸侯以此，易之道思慮諸物，轉益精粹，故云研諸侯之慮也。定天下之吉凶者，易道備載諸物得失，依之則吉，逆之則凶，是易能定天下之吉凶也。成天下之亹，音美。

蠱者蠱也。天下有所營為皆勉々不息。若依此
易道則所為得成。故云成天下之蠱也。是故變化
云為者。易既備含諸爻。以是之故。物之或以漸。或
頓。從化。易或口之所云。或身之所為也。吉事有祥
者。若行吉事則有嘉祥之應也。象爻知器者。觀其所
象之事。則知作器物之方也。占爻知來者。言卜占之
事。則知未來之驗也。言易之為道。有此諸德也。天地
設位者。言聖人乘天地之正。設貴賤之位也。聖人成
能者。聖人因天地所生之性。各成其能。令皆得所也。
人謀鬼謀。百姓與能者。謂聖人欲奉事之時。先與人
衆謀圖。以定得失。又卜筮於鬼神。以考其吉凶。是與

鬼為謀也。聖人既先與人謀。鬼神謀。不煩思慮。與探
射自然。能類萬物之情。能通幽深之理。是其能也。則
天下百姓親與能人樂推為主也。自此已上論易道
之大。聖人法之而行。自此已下。又明卦爻剛柔變動
情偽相感之事也。剛柔雜居而吉凶可見。是矣者。剛柔
二爻相雜而居。得理則吉。失理則凶。故吉凶可見也。
變動以利言者。若不變不動。則於物有損有害。今變
而動之。使利益於物。是變動以利而言說也。吉凶以
情遷者。迂謂迂移。凡得吉者。由情迂移於善也。所得
凶者。由情迂於惡也。是故愛惡相攻而吉凶生者。若
泯然無心事。無得失。何吉凶之有。由有所貪愛。有所

憎惡兩相攻擊或受攻於惡或惡攻於愛或兩相攻
擊事有得失故吉凶生也遠近相取而悔吝生者遠
謂兩卦上下相應之類近謂比爻共聚迭相資取之
不以理故悔吝生也情偽相感而利害生者情謂
實情偽謂虛偽虛實相感若以實情相感則利生若
以虛偽相感則害生也凡易之情近而不相得則凶
者近謂兩爻相近而不相得又各無外應則致凶咎
若各有應雖近不相得不必皆凶也或害之悔且吝
者言能私通不偏對於物盡竭順道物豈害之今既
有心於物情意二三其外物則或欲害之則有凶禍
假令自能免濟猶有悔及吝也故云或害之悔且吝

也將叛者其辭慙者此已下說人情不同其辭各異
將欲違叛已者貌雖相親辭不以實故其辭慙也中
心疑者其辭枝者枝謂樹枝也中心於事疑惑則其
心不定其辭分散若樹枝也吉人之辭寡者以其吉
善辭直故辭寡也躁人之辭多者以其煩躁故其辭
多也誣善之人其辭游者游謂浮游誣罔善人其辭
虛漫故言其辭浮游失其守其辭屈者居不值時失
其所守之志故其辭屈撓不能申也凡此辭者皆論
易經之中有此六種之辭謂作易之人述此六人之
意各準望其意而制其辭也

周易正義卷第十三

周易正義卷第十四

國子祭酒上護軍曲阜縣開國子臣孔穎達奉勅撰

周易說卦第九

正義曰說卦者陳說八卦之德

業變化及法象所為也。孔子以伏羲畫八卦後重為六十四卦，八卦為六十四卦之本，前繫辭中畧明八卦小成引而伸之，觸類而長之，天下之能事畢矣。又曰八卦成列，象在其中矣，因而重之，爻在其中矣。又云：「古者包犧氏之王天下也，仰則觀象於天，俯則觀法於地，觀鳥獸之文，與地之宜，近取諸身，遠取諸物，於是始作八卦，以通神明之德，以類萬物之情，然引而伸之，重三成六之意，猶自未明，仰觀俯察，近而遠。」



物之象亦為未見故孔子於此更備說重卦之中及
 八卦所為之象故謂之說卦焉先儒以孔子十翼之
 次乾坤文言在二繫之後說卦之前以象象附上下
 二經為六卷則上繫第七下繫第八文言第九說卦
 第十輔嗣以文言分附乾坤二卦故說卦為第九
 昔者聖人至以至於命。○正義曰此一節將明聖人
 引伸因重卦之意故先叙聖人本制著數卦爻備明
 天道人事妙極之理據今而稱上世謂之昔者也聰
 明穀智謂之聖人此聖人即伏羲也不言伏羲而云
 聖人者明以聖智而制作也且下繫已云包犧氏之
 王天下也於是始作八卦也今言作易明是伏羲非

文王等凡言作者皆本其事之所由故云昔者聖人之
 作易也聖人作易其作如何以此聖智深明神明之
 道而生用著求卦之法故曰幽贊於神明而生著也
 倚立也既用著求卦其探著所得取奇數於天取耦
 數於地而立七八九六之數故曰參天兩地而倚數
 也言其作易聖人本觀察變化之道象於天地陰陽
 而立乾坤等卦故曰觀變於陰陽而立卦也既觀象
 立卦又祐卦發動揮散於剛柔兩畫而生變動之爻
 故曰發揮於剛柔而生爻也著數既生爻卦又立易
 道周備无理不盡聖人用之上以和悅順成聖人之
 道德下以治理斷割人倫之正義又能窮極萬物深

妙之理究其生靈所稟之性物理既窮生性又盡至於一期所賦之命莫不窮其短長定其吉凶故曰和順於道德而理於義窮理尽性以至命也。注出深至而然也。正義曰出者隱而難見故訓為深也贊者佐而助成而令微者得著故訓為明也著受命如響不知所以然而然者釋聖人所以深明神明之道便能生用著之意以神道與用著相協之故也神之為道陰陽不測妙而無方生成變化不知所以然而然者也著則受人命令告人吉凶應久如響亦不知所以然而然與神道為一故繫辭云著之德圓而神其受命如響亦繫辭之也。注參奇至陰數。正義

大演之字當作衍

曰先儒馬融王肅等解此皆依繫辭云天数五地數五之位相得而各有合以為五位相合以陰從陽天得三合謂一三與五也地得兩合謂二與四也鄭玄亦云天地之數備於十乃三之以天兩之以地而倚託大演之數五十也必三之以天兩之以地者天參覆地二載欲極於數度得吉凶之審也其意皆以繫辭所云大演之數五十其用四十有九明用著之數下云天数五地數五五位相得而各有合天地之數五十有五以為大演即天地之數又此上言出贊於神明而生著便云參天兩地而倚數驗又準義故知如此韓康伯注繫辭云大演之數五十用王輔嗣意

云易之所賴者五十其用四十有九則其一不用也
不用而用以之通非數而數以之成用與不用本末
合數故五十也以大衍五十非即天地之數故不用
馬融鄭玄等說然此倚數生數在生著之後立卦之
前明用著得數而布以為卦故以七八九六當之七
九為奇天數也六八為耦地數也故取奇於天取耦
於地而立七八九六之數也何以參兩為目奇耦者
蓋古之奇耦亦以三兩言之且以兩是耦數之始三
是奇數之初故也不以一具奇者張云云以三中含
兩有一以包兩之義明天有包地之德陽有包陰之
道故天舉其多地言其少也 注卦象也至陰陽

正義曰卦則雷風相搏山澤通氣擬象陰陽變化之
體者此言六十四卦非小成之八卦也伏羲初畫八
卦以震象雷以巽象風以艮象山以兌象澤八卦未
重則雷風各異山澤不通於陰陽變化之理未周為
備故此下云八卦相錯數往者順知來者逆注云八
卦相錯變化理備於往則順而知之於來則逆而數
之是也知非八卦者先儒皆以繫辭論用著之法云
四營而成易十有八變而成卦者謂用著三折而布
一爻則十有八變為六爻也然則用著在六爻之後
非三畫之時蓋伏羲之初直仰觀俯察用陰陽兩爻
而畫八卦後因而重之為六十四卦然後天地變化

人事凶莫不周備。緼在爻卦之中矣。文王又於爻卦之下繫之以辭。明其爻卦之中吉凶之義。著是數也。傳稱物生而後有象。而後有滋。而後有數。然則數從象生。故可用數求象。於是幽贊於神明而生著。用著之法。求取卦爻。以定吉凶。繫辭曰。天生神物。聖人則之。无有遠近。幽深。遂知來物。是也。繫辭言伏羲作易之初。不假用著。成卦。故直言仰觀俯察。此則論其既重之後。端策布爻。故先言生著。後言立卦。非是。聖人幽贊元在觀變之前。注命者至其極也。正義曰。命者人所稟受。有定分。從生至終。有長短之極。故曰命者生之極也。此所賦命。乃自然之至理。故

窮理則尽其極也。昔者至成章。正義曰。此一節就爻位。明重卦之意。八卦小成。但有三畫。於三才之道。陰陽未備。所以重三。為六。然後周。故云昔者聖人之畫卦作易也。將以順性命之理者也。本意將此。而卦以順從天地生成。萬物性命之理也。其天地生成萬物之理。須在陰陽必備。是以造化闢設之時。其立天之道。有二種之氣。曰成物之陰。與施生之陽也。其立地之道。有二種之形。曰順承之柔。與持載之剛也。天地既立。人生其間。立人之道。有二種之性。曰愛惠之仁。與斷割之義也。既兼備三才之道。而皆兩之。作。本順此道理。須六畫成卦。故作易者。因而重

之使 魚而成卦也。六魚所處有其六位，分二四為陰位，三五為陽位。迭用六八之柔爻，七九之剛爻，而
來居之，故作易者分布六位而成爻卦之文章也。
注或有至其終也。○正義曰：在形而言陰陽者，即坤象辭云：復霜堅冰至，陰始凝是也。在氣而言柔剛者，即尚書云：高明柔克。及左傳云：是為剛德是也。
注二四為陰，三五為陽。○正義曰：王輔嗣以為初上无陰陽定位，此注用王之說也。○天地至逆數也。○正義曰：此一節就卦象明重卦之意。易以乾坤象天地，艮兌象山澤，震巽象雷風，坎離象水火。若使天地不交，水火異處，則度類無生成之用，品物無變化之

理，所以因而重之。今八卦相錯，則天地人事莫不備矣。故云：天地定位，而合德。山澤異體，而通氣。雷風各動，而相搏。水火不相入，而相資。既八卦之用，變化如此，故聖人重卦。今八卦相錯，乾坤震巽坎離艮兌莫不交互，而相重，以象天地雷風水火山澤，莫不交錯。則易之爻卦與天地等，成性命之理，吉凶之數。既往之事，將來之幾，備在爻卦之中矣。故易之為人欲數知將來之爻者，易則逆前而數之，是故聖人用此易道以逆數知來爻也。○注作易至民用。○正義曰：易唯備知來往之爻，莫不假象知之。故聖人作易以逆數來

事也。以前民用者，易占事在其民用之前。此繫辭文引之以證逆數來爻也。○雷以至藏之。○正義曰：此一節總明八卦養物之功。頌乾也。上四象象，下四象卦者。王肅云：互相備也。明雷風與震巽同用。乾坤與天地通功也。○帝出至于艮。○正義曰：康伯於此

無注。然益卦六二王用亨于帝，吉。王輔嗣註云：帝者生物之主，興益之宗。出震齊巽者也。王之註意正引此。文則輔嗣之意。以此帝為天帝也。帝若出萬物，則在乎震。齊萬物，則在乎巽。令萬物相見，則在乎離。致役以養萬物，則在乎坤。說萬物而可言者，則在乎兌。陰陽相戰，則在乎乾。受納萬物，勤勞則在乎坎。能

成萬物而可定，則在乎艮也。萬物出乎震。○東方者，解上，帝出乎震。以震是東方之卦，斗柄指東為春。○時萬物出生者也。齊乎巽。○東南也。齊也者，言萬物之潔齊也。解上，齊乎巽。以巽是東南之卦，斗柄指東南之時，萬物皆潔齊也。離也者，明也。萬物皆相見，南方之卦也。聖人南面而聽天下嚮明而治，蓋取諸此也者。解上，相見乎離。因明聖人法離之爻，以離為象。日之卦，故為明也。日出而萬物皆相見也。又位在南。方，故聖人法南面而聽天下嚮明而治也。故云蓋取諸此也。坤也者，地也。萬物皆致養焉。故曰致役乎坤者。解。○致役乎坤，以坤是象地之卦，地能生養萬物。

是有一象役故云致役乎坤鄭玄云坤不言方者所
言地之養物不專一也兌正秋也万物之所說也故
曰說言乎兌也者解上說言乎兌以兌是象澤之卦
說万物者莫說乎澤又位是西方之卦斗柄指西是正
秋八月也正秋而万物皆說成也戰于乾之西北之
卦也言陰陽相薄也者解上戰于乾以乾是西北方
之卦西北是陰地乾是純陽而居之是陰陽相薄之
象也故曰戰于乾坎者水也正北方之卦也勞卦也
万物之所皈也故曰勞乎坎者解上勞乎坎以坎是
象水之卦水行不舍晝夜所以為勞卦又是正北方
之卦斗柄指北於時為冬冬時万物閉藏納受為勞

是坎為勞卦也艮東北之卦也万物之所成終而所
成始也故曰成言乎艮者解上成言乎艮也以艮是
東北方之卦也東北在寅丑之間丑為前歲之末寅
為後歲之初則是万物之所成終而所成始也
神也至成万物也。正義曰此一節別明八卦生成
之用八卦運動万物變化應時不失無所不成莫有
使之然者而求其真宰无有遠近了無悔跡不知所
以然而然况之曰神也然則神也者非物妙万物而
為言者神既範為圍天地故此之下不復別言乾坤直
舉六子以明神之功用故曰鼓動万物者莫疾乎震
六象也撓散万物者莫疾乎巽六象風也乾燥万

物者 燠乎离 象火也 光說万物者莫說乎兌
象澤也 潤温万物者莫潤乎坎 象水也 終万物始
万物者莫盛乎艮 東北方之卦也 故水火雖不相
入而相連及雷風雖相薄而不相悖逆 山澤雖相懸
而能通氣 然後能行變化而尽成萬物也 艮不言山
獨不言卦名也 動撓燥潤之功是雷風水火至於終始
万物於山義為微 故言艮而不言山也 上章言水火
不相入 此言水火相連者 既不相入又相及則無成
物之功 明性雖不相入而氣相連及也 上言雷風相
薄 此言不相悖者 二象俱動 若相搏而相悖逆則
相傷害亦無成物之功 明雖相搏而不相逆也

乾健也 至兌說也 正義曰 此一節說八卦名訓 乾
象天 天体運動轉不息 故為健也 坤順也 坤象地 地順
承於天 故為順也 震動也 震象雷 奮動万物 故為
動也 巽入也 巽象風 行無所不入 故為入也 次陷
也 次象水 處險故為陷也 離麗也 離象火 必著
於物 故為麗也 艮止也 艮象山 体靜止 故為止 兌
說也 兌象澤 潤万物 故為說也 乾為馬 至為羊
正義曰 此一節說八卦畜獸之象 畧明遠取諸物也
乾象天 行健 故為馬也 坤為牛 坤象地 任重而順
故為牛也 震為龍 震動象龍 動物 故為龍也 巽為雞
巽主 令雞能知時 故為雞也 坎為豕 坎主水 瀆豕

麤汚 故為豕也。離為雉，離為文明，雉有文章，故為
雉也。艮為狗，艮為靜止，狗能善守，禁止外人，故為狗
也。兌為羊，兌說也。王廙云：羊者順從之畜，故為羊也。
乾者為首，至兌為口。正義曰：此一節說八卦人身之
象，畧明近取諸身也。乾尊而在上，故為首也。坤為腹，
坤能包藏含容，故為腹也。震為足，能動用，故為足
也。巽為股，隨於足，則巽順之謂，故為股也。坎為耳，
坎北方之卦，主聽，故為耳也。離為目，南方之卦，主視，
故為目也。艮為手，艮既為止，手亦能止持其物，故為
手也。兌為口，兌西方之卦，主言語，故為口也。乾天
至少女。正義曰：此一節說乾坤六子明父子之道。

王氏云：索求也。以乾坤為父母，而求其子也。得父氣
者為男，得母氣者為女。坤初求得乾氣為震，故曰長
男。坤二求得乾氣為坎，故曰中男。坤三求得乾氣為
艮，故曰少男。乾初得坤氣為巽，故曰長女。乾二求
得坤氣為離，故曰中女。乾三求得坤氣為兌，故曰少
女。乾為天，至木果。正義曰：此下歷述八卦廣
明卦象者也。此一節廣明乾象。乾既為天，天動運轉，故
為圜也。為居，為父，取其尊首，而為萬物之始也。為玉
為金，取其剛而清明也。為寒，為冰，取其西北寒冰之
地也。為大赤，取其盛陽之色也。為良馬，取其行健之
善也。老馬取其行健之久，為瘠馬，取其行健之甚。

齊馬 多也為駁馬言此馬有牙如鋸能食虎豹亦
雅云倨牙食虎豹此之謂也王虞云駁馬能食虎豹
取其至健也為木果取其果實者木的有佶星之著
矣也 坤為地至為黑 正義曰此一節廣明坤象
坤既為地地受任生育故謂之為母也為布取其地
廣載也為釜取其化生成熟也為各畜取其地生物
不轉移也為均取其地道平均也為子母牛取其
蕃育而順之也為大輿取其能載萬物也為文取其
萬物之色雜也為衆取其地載物非一也為柄取其
生物之本也其於地也為黑取其極陰之色也
震為雷至蕃鮮 正義曰此一節廣明震象為蕃鮮

取其相雜而成蒼色也為敷取其春時氣至草木皆
吐敷布而生也為大塗取其萬物之所生出也為長
子如上文釋震為長子為決躁取其剛動也為蒼筤
竹之初生之時色蒼筤取其春生之美也為萑葦
竹之類也其於馬也為善鳴取其象雷聲之遠聞
也為馵足馬後足白為馵取其動而見也為作足取
其動而行健也為的顙白顙為的顙亦取動而見也
其於稼也為反生取其始生戴甲而出也其究為徙
究極也極於震動則為健也為蕃鮮明也取其春
時草木蕃育而鮮明 巽為木至躁卦 正義曰此
一節 明巽象巽為木可以輮曲直即巽順之謂

也為取其陽在上。搖木也。為長女。如上。釋巽為長女也。為繩直。取其號令齊物。如繩之直。木也。為工亦皆取繩直之類。為白。取其風吹去塵。故潔白也。為長。取其風行之遠也。為高。取其風性高遠。又木生而上也。為進退。取其風之性前却其物。進退之義也。為不果。取其風性前却不能果。敢決斷亦皆進退之義也。為臭。王肅作為香臭也。取其風所發也。又取下風之遠。聞其於人也。為寡髮。寡少也。風落樹之華葉。則在樹者稀疎。如人之少髮。亦類於此。故為寡髮也。為廣顙。顙闊為廣顙。髮寡少之義。故為廣顙也。為多白眼。取其蹠人之眼。其色多白也。為近利。取其蹠人之情。

多近於利也。市三倍。取其木生蕃盛於市。則三倍之宜利也。其究為蹠卦。究極也。取其風之勢極於蹠急也。坎為水。至多心。正義曰。此一節廣明坎象。坎為水。取其北方之行也。為溝瀆。取其水行無所不通也。為隱伏。取其水藏地中也。為矯輮。取其使曲者直。為矯。使直者曲。為輮。水流曲直。故為矯輮也。為弓輪弓者激矢。取如水激射也。輪者運行如水行也。其於人也。為加憂。取其憂險難也。為心病。憂其險難。故心之病也。為耳病。坎為勞卦也。又北方主聽。勞則耳病也。為血卦。取其人之有血。猶地有水也。為赤。亦取血之。於馬也。為美脊。取其陽在中也。為亟。心亟急。

也。中堅固動也。為下首取其水流向_下也。為薄蹄取其水流迫地而行也。為曳取其水磨地而行也。其於興也。為多青取其表裡有陰力弱不能重載常憂災肯也。為通取其水行有孔穴也。為月取其月是水之精也。為盜取水行潛竊如盜賊也。其於木也。為堅多心取其剛在內也。○離為火至上槁。○正義曰此一節廣明離象。離為火取南方之行也。為日取其日是火之精也。為電取其有明似火之類也。為中女如上釋。離為中女也。為甲冑取其剛在外也。為戈兵取其剛在於外以剛自捍也。其於人也。為大腹取其懷滄氣也。為乾卦取其日所烜也。為鼈為蟹為魚為

蚌為龜皆取其剛在外也。其於木也。為科上槁科空也。陰在內為空木既空中者上必枯槁也。○艮為山至多節。○正義曰此一節廣明艮象。艮為山取其陰在於下為止。陽在於上為高。故艮象山也。為徑路取其山雖高有間道也。為小石取其艮為山又為陽卦之小者。故為小石也。為門闕取其有徑路又崇高也。為菓蓀木實為菓。草實為蓀。取其出於山谷之中也。為閹寺取其禁止人也。為指取其執止物也。為狗為鼠其皆止人家也。為黔喙之屬取其山居之獸也。其於木也。為堅多節取其山之所生其堅勁故多節也。○兌為羊。○正義曰此一節廣明兌象。兌為澤

五爻

東西南
言視
思

取也。卦之小地類果也。為少女。如上釋兌為少女也。為巫。取其口舌之官也。為口舌。取西方於五爻為言。口舌為言語之具也。為毀折。為附決。兌西方之卦。又兌主秋也。取秋物成熟。槁桿之屬則毀折也。果蕪之屬則附決也。其於地也。為剛鹵。取水澤所傷則鹹鹵也。為妾。取少女。從姊為娣也。為羊。如上釋取其羊性順也。

周易序卦第十。正義曰。序卦者。文王既繇六十四卦。分為上下二篇。其先後之次。其理不見。故孔子統上下二經各序其相次之義。故謂之序卦焉。其周氏乾序卦以六門。注攝第一。天道門。第二。人事門。第三。

屯 蒙 需 訟 師 比 乾 坤 坎 離 大過

相因門第四。相交門第五。相須門第六。相病門第七。如乾之次坤。泰之次否。等是天道運數門也。如訟必有師。師必有屯。等是人事門也。如因小畜。生復。因復。故通等是相因門也。如遯。極反壯。動竟。既止。等是相交門也。如大有。須謙。蒙稚。待養。等是相須門也。如賁。盡致。剝。進極。致傷。等是相病門也。韓康伯云。序卦之所明。非易之緼也。蓋因卦之次。託象以明義。不取深緼之義。故云非易之緼。故以取其義。人理也。今驗六十四卦。相耦。非覆。即變。覆者。表裏。視之。遂成兩卦。屯蒙。需訟。師比之類是也。變者。反覆。唯成一卦。則變以對。坤坎。離大過。頤中孚。小過之類是也。且聖人

命通

頤

中孚

小過

私曰康伯注是也
盧氏義非

本

後若無用孔子序卦之意則不應非覆即變

然則康伯所云因卦之次託象以明義蓋不虛矣故不用周氏之義
注此則至始生也
正義曰王

肅云也剛柔始交而難生故為物之始生也盧氏云

物之始生故也難皆以物之始生釋也難之義案上

言此者盈也釋也次乾坤其言已畢更言此者物之

始生者開說下物生必蒙直取始生之意非重釋也

之名也故韓康伯直引剛柔始交以釋物之始生也

注頤以耳所隨
正義曰鄭玄云喜樂而出人則

隨從孟子曰吾君不游吾何以休吾君不豫吾何以

物此之謂也王肅云歡豫人必有隨者皆以為人

君喜樂惟豫則以為人所隨按豫象云豫則應卦而

志行順以動豫以動故天地如之而况建侯行

師乎天地以順動故日月不過而四時不忒聖人以

順動則刑罰清而民服此上云有大而能謙必豫故

受之以豫其意以聖人順動能謙為物所說所以為

豫人既說豫自然隨之則謙順在君說說在人也若

以人君喜樂游豫人則隨之紂作靡之樂長夜之

飲何為天下離叛乎故韓康伯云順以動者衆之所

隨在於人君取致豫之義然後為物所隨所以非斤

先需也
注不養至則厚
正義曰鄭玄曰以

養
宜過於厚王輔嗣注此卦云音相過之過韓



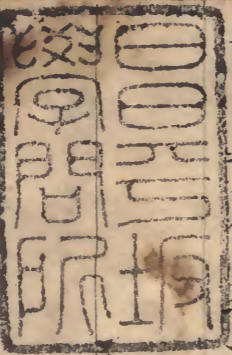
氏 夜過則厚與鄭玄輔嗣義同唯王肅云過莫大
 於不養則以為過失之過按此序卦以大過次頤也
 明所過在義養子雍以為過在不養違經反義莫此
 之尤而周氏等不悟其非兼以過失釋大過之名已具
 論之於經也。注言咸至遠矣。正義曰韓祚此
 一節注破先儒上經明天道下經明人道亦咸卦之
 初三論之矣。

周易雜卦第十一

正義曰上序卦依文王上下而次序之此雜卦孔子
 更以意錯雜而對辨其次第不與序卦同故韓康伯
 云雜卦者雜揉衆卦錯綜其義或以同相類或以異

踏 六齋亦作驕
 雜也幸姓也

駁 六剝獸名食虎
 又馬色不純亦
 下駁今俗謂厖
 雜為駁



相明也虞氏云雜卦者雜三十四卦以為義其於序
 卦之外別言也此者聖人之興因明而作隨其事宜
 不必皆相因襲當有損益之意也故歸藏名卦之次
 亦多異於明王道踏駁聖人之意或欲錯綜以濟之
 故次序卦以其雜也

周易正義卷第十四

大明國人王氏月軒謹

持主修養道人求好齋求雲之

特

年壬孟冬吉月吉日在武昌川越邸抄書也



