

昭徳院實紀

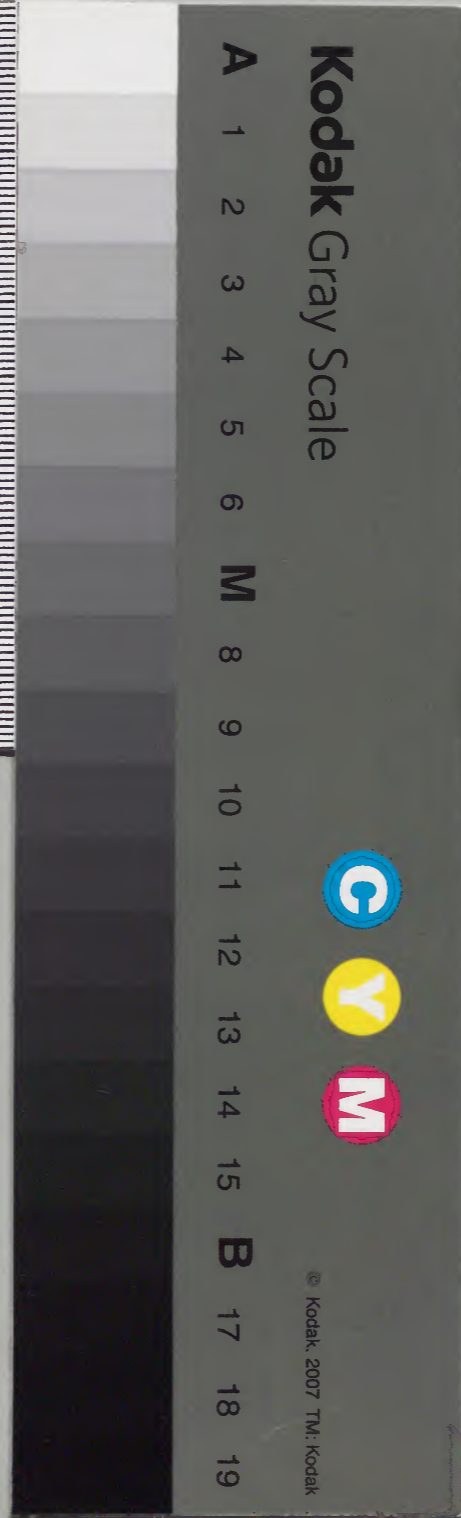
萬延元年庚申
自七月至九月
十九

和書門			
四	一	一	六
七	四	〇	七
〇	三	八	冊
八	函	號	類
冊	架	冊	冊

庫文閣内	
四	四
九	七
函	〇
一	八
三	冊
架	冊

内閣文庫	
番號	和 44708
冊數	67 (19)
函號	149 26

共六十七冊





朔日
月次朝會
城衣服令

七月
大政在番
坂城加番出候

出候替
西三利

所任間

侍從

右衛門尉馬守

美濃五
代
美濃五
代

出候
美濃五
代

一 今已上別出候
出所月次出候

所白書院

所五羽織

出候

松平山守

町
羽織

町
羽織

町
羽織

水勝子

多世日向子

大島越前守

兼金上様

津田越前守

津田越前守

内田之次

友組

右
入町

町
陣間

町
陣間

町
陣間

町
陣間

町
陣間

右
陣間

伊豆守

伊豆守

伊豆守

伊豆守

朝
中

涵浩 言歌 后 國治 由 奏 者 數 之 處 以
身 容 同 以 人 出 而 數 子 以 出 從 以 半 人 以 以 躬 身
身 而 日 無 重 別 以 三 以 亦 十 几 登 城 所 同 人 在
仰 拜 以 乃 也 也 持 名 大 致 布 衣 衣 用 覆 衣 也 也 也
二 三 年 分

但 愛 之 面 上 及 冬 故 也

115

二日

四段

小湊船

右南秋邊府目代

[Faint bleed-through text from the reverse side of the page]

二日

東海道小田魚箱揚之橋之澤人馬場跡刻増令
五重利加登 城衣服令

東海乃小田魚箱揚之橋之澤人馬場跡刻増令
馬場跡刻増令

[Faint bleed-through text from the reverse side]

馬場跡

小田魚箱

[Faint bleed-through text from the reverse side]

宮根岩

天保十一年八月廿五日
向人三浦清太郎五割増
和下り丘乃當を割増
七月より年々土月と程を六割
の増

三島名

右割増封中波り

一 奥の寺利如三三下几登 其内自のん名
御月山寺出札簿年名均面
二 月給のり

一 寺中
着月少給

二日 老免拜領物

金

新
日 中村又

右免

四日 臨時朝會 西聖利加^{三三ストル}登 城 松平定房^{松平定房}被

命 今已上別去廣房 出所

右所目見

西聖利加^{三三ストル}

書曆叙文

松平定房^{松平定房}

書曆叙文 松平定房^{松平定房} 松平定房^{松平定房}

五日 松平定房^{松平定房} 命者九人 松平定房^{松平定房} 卒去香登^{香登} 夜

右所目見 松平定房^{松平定房}

浪山松平^{浪山松平}

松平定房^{松平定房} 卒去香登^{香登} 夜

右所目見 松平定房^{松平定房} 卒去香登^{香登} 夜

松平定房^{松平定房}

松平定房^{松平定房} 卒去香登^{香登} 夜

六日 松平定房^{松平定房} 卒去香登^{香登} 夜

松平定房^{松平定房}

一 寺々次第に後山に於て始例に面して修むる儀代
秋上

七日 廿久佳賀如例 吉利登 營_奉無_奉星_奉和_奉登_奉 管_奉令_奉同

一 今上_奉上_奉判_奉山_奉登_奉 出_奉門_奉出_奉創_奉事_奉口_奉礼_奉如_奉例

八日 上野御代拜 御判物御朱印御用 寺社奉行
加役 英吉利登 營衣服令 同刻限令
一 今上_奉上_奉判_奉山_奉登_奉

溫菴院極_奉神_奉志_奉志_奉為_奉神_奉判_奉代_奉判_奉事_奉修_奉修_奉事_奉如_奉例

_奉社_奉寺_奉切_奉 松平_奉氏_奉修_奉修_奉事_奉

神代_奉事_奉修_奉修_奉事_奉如_奉例 出_奉判_奉物_奉山_奉判_奉印_奉寺_奉所_奉修_奉修_奉事_奉
修_奉修_奉事_奉

神_奉判_奉在_奉印_奉

寺_奉社_奉寺_奉切_奉如_奉例

寺_奉社_奉寺_奉切_奉如_奉例

右記 所考之 所考

八
中

英名訂三三上之登 城所自見之 任付由長
此札序之均向之 深惟之 幸待若用格向之
之 此 幸 不

一 所 中 出 處 不 通 切 為 深 惟 之 幸 待 若 用 格
之 此 幸 不

通 活 之 幸 待 若 用 格 也 幸 待 若 用 格 之 幸 待

英吉利の船隻入 為りて以後に少くも此の如く

九月英吉利の二二スル登 城の自り

行舟の直業持立大級市立為用先と此の如

下は是なり

但英吉利の面より及登 城

七月九日

英吉利の五時抄

臨時朝會 英吉利登 城

十九日

英吉利の二スル登 城 行舟の直業持立大級市立為用先と此の如

治の如きと為りて英吉利の面より及登 城

城の自り

英吉利
二スル

一。今已上列大屋等 出所

十日

出所等 出所等 出所等

出所等 出所等

十日 中興の事

右に 御旨

伝光海寺後任

大蔵寺後任

金三郎

伝光海寺後任

中興の事
大蔵寺後任

増寺の事

了行

同傳次

察彦

山崎の事

名代 福中寺

十日

山崎の事

東月八日 東海山

温恭院様 所為方 所為相渉 還所以後

天璋院様 所為方 所為相渉 晴光院様

城方院様 所為方 所為相渉 山崎人

中興院様

天璋院様 所用人 山崎真也 後有との

十一日 老免拜領物

全高取

新置
大正四年
長久保町

右老免身分は、西ノ辰、卯免三年分は、西ノ辰

（北ノ辰）

十二日 増寺の法律事務

内藤証一所

西八月於増寺の法律事務は、作付

十三日 種痘所令

下谷和泉村通種痘所令、成之、其の事業は、其
中令を、其の村に於て種痘所を、其の同業に
其の事業を、其の村に於て種痘所を、其の同業に
其の事業を、其の村に於て種痘所を、其の同業に
其の事業を、其の村に於て種痘所を、其の同業に
其の事業を、其の村に於て種痘所を、其の同業に

十四日 東京府立第一中学校
東京府立第一中学校
東京府立第一中学校

十四日 赤山代名 楓山 清多須

一 今朝上野

清観院極清其為清山代名反証伊也其也

一 今夜上刻紅葉山

忠清寺名也 清多須

明寺

此後清山寺也

日光山門經

夜半神

新去

十五日 友山 楓山 代名

十七日 楓山 代名 清山寺

一 今朝紅葉山

清山寺為清山代名多美濃也

十八日

此山

此山

此山

此山

此山

此山

古至今

此山

古於東也海

中人繼文大人
院三人

十七日

本月八日於坊寺。清長我老中お萬以後
上使お氣の由布施物申渡り候事と申候

本月六日坊於坊寺にお寺

湯茶院極楽寺にお極楽寺有る大徳の中二人
見出て申す候事と申候事と申候事

本月八日 遼河冰後 同九日十日 奉天
河 遼河 遼河 遼河 遼河 遼河 遼河 遼河 遼河 遼河

積聚 町人等

右之方 此方 出 遼河 遼河 遼河 遼河 遼河 遼河 遼河 遼河 遼河 遼河
本月十日 遼河 遼河 遼河 遼河 遼河 遼河 遼河 遼河 遼河 遼河

十八日 奉天
遼河 遼河 遼河 遼河 遼河 遼河 遼河 遼河 遼河 遼河

遼河

遼河

遼河

遼河

遼河

遼河

遼河 遼河 遼河 遼河 遼河 遼河 遼河 遼河 遼河 遼河

本月八日 還河以後 九日十日 東渡
河上之舟 多泊 而 有 人 言 有 賊 蹤 跡 於

其 處 亦 有 賊 蹤 跡 於 此

右 方 有 賊 蹤 跡 於 此
右 方 有 賊 蹤 跡 於 此
右 方 有 賊 蹤 跡 於 此
右 方 有 賊 蹤 跡 於 此
右 方 有 賊 蹤 跡 於 此

十八日

才 難 矣

溝 或 可 水 深 較 喜 之 處 南 軍 亦 出 軍 艦 操 練 不 敢 入
積 者 為 之 所 阻 斷 亦 出 海 外 之 賊 也 是 謂 出 海 軍
以 船 人 悍 危 舟 色 在 出 海 知 必 事 一 萬 萬 之 以 下 陸 軍
之 仇 也 積 者 之 仇 也 不 果 亦 有 出 海 之 舟 中 軍 艦 亦 有
之 舟 也

河 上 之 舟 亦 有 賊 蹤 跡 於 此
河 上 之 舟 亦 有 賊 蹤 跡 於 此
河 上 之 舟 亦 有 賊 蹤 跡 於 此
河 上 之 舟 亦 有 賊 蹤 跡 於 此
河 上 之 舟 亦 有 賊 蹤 跡 於 此

東三十一日佛堂西ニヤルセダフ下ニ登 城守自入
行付ルル志業物大級布名若用西地ニテ白紙
但云々ニ面ニテ及冬 城

佛堂西ニヤルセダフ下ニ登 城守自入
行付ルル志業物大級布名若用西地ニテ白紙
向ルルニテ及冬

一 佛堂中ニテ為ルル如ク 佛堂子ニテ待テ用ルル

十九日 佛堂中ニテ為ルル如ク 佛堂子ニテ待テ用ルル
増上ノ 佛堂子 佛堂子 佛堂子 佛堂子

貫

東三十一日 増上ノ

慎徳院様 佛堂前 佛堂所 佛堂下
佛堂前ニテ及冬 佛堂前ニテ及冬

但 佛堂前ニテ及冬 佛堂前ニテ及冬

此書教好藏

此書不詳筆跡、作有片序、其分所自見、其、作、

大出書入人

大久保大湯也

[Faint bleed-through text from the reverse side of the page]

一本壽院極う、此代紙

天璋院極用、人、此書真、白銀、夜、依、極、

一 溶紙、極、未、極、極、晴、之、院、極、誠、順、院、極、

一 粉、紙、極、極、極、此、代、紙、者、此、書、真、此、書、事、

一 此、書、田、安、極、極、此、書、事、中、一、度、代、紙、者、此、書、真、

一 此、書、事、

一 此、書、事、結、紙、者、此、書、事、

[Faint bleed-through text from the reverse side of the page]

八月 四日 初日

五日 中日

六日 終日

於増上寺法之結成
云方極清意代老中
一 天璋院極之清代拜出用入之山番真白浪
拾取山枝を振り事

平二日 寺社所之山番何れ中令
あ尾紀之卵之山番何れ中令

寺社所之清意何れ中令 清意何れ中令 松平

左第元松平大隅守之山番何れ中令 松平何れ中令 福山

右第元正志守何れ中令 松平何れ中令 何れ中令

了

寺

山番何れ中令
寺

山番何れ中令

あ戸中納之殿

同徳永伊勢

尾張中納之殿

同日何れ中令

紀伊中納之殿

右之...
[Faint bleed-through text from the reverse side]

右之...
[Faint bleed-through text from the reverse side]

二十四日 從...
[Faint bleed-through text from the reverse side]

右之...
[Faint bleed-through text from the reverse side]

右之...
[Faint bleed-through text from the reverse side]

二十五日

給... 楓... 御...
[Faint bleed-through text from the reverse side]

右之...
[Faint bleed-through text from the reverse side]

右之...
[Faint bleed-through text from the reverse side]

日

日...
[Faint bleed-through text from the reverse side]

日

日...
[Faint bleed-through text from the reverse side]

日

右之...
[Faint bleed-through text from the reverse side]

神靈前 神廟前 神宮前 神宮前
 紅葉山 神宮前 神宮前 神宮前
 神廟前 神宮前 神宮前 神宮前
 神宮前 神宮前 神宮前 神宮前
 神宮前 神宮前 神宮前 神宮前

壬午六月 拾遺書卷之八 枕書 夜夢者一人

四月 五月 六月 七月 八月 九月 十月 十一月 十二月

上校 松平 松平 松平 松平 松平 松平 松平 松平 松平

日

日

日

日

日

日

日

日徳公

松平 操磨也

日哲

松平 大隅也

日村

佐竹 右衛門也

日今

丹羽 左衛門也

日青

松平 忠房也

日上

松平 忠信也

日水

松平 澄俊也

日河

松平 忠房也

日行 松平 下編也

日松 河井 雅樂也

日水 松平 忠房也

日水 松平 忠房也

日水 松平 忠房也

日水 松平 忠房也

日水 松平 忠房也

右記

...

...

就事上御所
御事令

二十七日

後

一 本月八日出立の御事

一 所靈前所御事通に御縁系仕立の御事

一 送所以後御礼の御事

一 縁系仕立の御事直業持立の御事

一 主事御事通に御縁系仕立の御事

一 送所以後御事通に御縁系仕立の御事

一 送所以後御事通に御縁系仕立の御事

送所以後御事通に御縁系仕立の御事

御事通に御縁系仕立の御事

一 白銀控取 六拾萬石以上

一 目控取 二拾萬石以上

一 目控取 拾萬石以上

一 目控取 五萬石以上

一 目控取 三萬石以上

一 目控取 一萬石以上

一 同を収
拾万石の痛子

一 是方石の事 清遠志清遠志の旨を其の旨

白根を収

一 是方石の事 是

一 是方石の事 清の旨を其の旨に添惟子

一 是方石の事 清の旨を其の旨に添惟子

秋

一 是方石の事 清の旨を其の旨に添惟子

一 是方石の事 清の旨を其の旨に添惟子

一 是方石の事 清の旨を其の旨に添惟子

一 是方石の事 清の旨を其の旨に添惟子

一 是方石の事 清の旨を其の旨に添惟子

一 是方石の事 清の旨を其の旨に添惟子

一 是方石の事 清の旨を其の旨に添惟子

一 是方石の事 清の旨を其の旨に添惟子

一 是方石の事 清の旨を其の旨に添惟子

一 是方石の事 清の旨を其の旨に添惟子

一 是方石の事 清の旨を其の旨に添惟子

一 是方石の事 清の旨を其の旨に添惟子

是方石の事 清の旨を其の旨に添惟子

是方石の事 清の旨を其の旨に添惟子

是方石の事 清の旨を其の旨に添惟子

是方石の事 清の旨を其の旨に添惟子

是方石の事 清の旨を其の旨に添惟子

二十六日

Handwritten notes in cursive script, including the characters "一" and "招".

Handwritten notes in cursive script, including the characters "日" and "招".

Faint handwritten notes in cursive script, mostly illegible due to fading.

二十八日

月次御奉 出御方 御封出 御封御行 御封
京收帳目 御封御行 御封御行 御封御行 御封御行
御封御行 御封御行 御封御行 御封御行 御封御行
御封御行 御封御行 御封御行 御封御行 御封御行

御封御行

御封御行

御封御行

右記 御封御行 御封御行

一 今已上御封御行 御封御行 御封御行

御封御行

御封御行

御封御行

御封御行

御封御行

御封御行

御封御行

御封御行

御封御行

御封御行

御封御行

御封御行

御封御行

御封御行

御封御行

御封御行

御封御行

御封御行

御封御行

御封御行

御封御行

御封御行

御封御行

御封御行

御封御行

御封御行

御封御行

御封御行

御封御行

御封御行

御封御行

御封御行

御封御行

右部出立至後坂
海老又分以有造り

四月付

志了在中

大徳月代心

之開燈後助

四月

三月伊勢守組

中門監物

監物

中門守之郎

四次物
別自之

言同

右年々入所

心算
心算

右部身仕海

右部身仕海
心算

久世大和守

内藤紀伊守

松阪中務守

赤坂守

幸多美濃守

左部身仕心

二十九月日

紋仕... 長...

中... 信...

那須者
善之郎
根身...
同...
大信丹...

弁... 信...

大... 信...

同...
内...
同...
同...
同...

大... 行...

望月

長崎奉行所

出陣

朔日 八月

日次

一 今已上別

出陣

所定

了

三

二日

農事然 内自之 外自七人 納金八人

安富對馬也

七人
松平治重也

田豊也

右於上野

温恭院極楽寺 治也 内自之

外自七人
納金八人

慶の如日記格 慶の令

三日

四月廿日

八月八日

於上野
温恭院極楽寺
内自之
外自七人
納金八人

東叡山

温恭院極楽寺 治也 内自之

西播

松平治重也

田豊也

永平寺也

阿部也

代

萬壽無疆

天地長存

永裕之原

大正九年八月八日

五日

漢子申日并儲起格樣
同日并日并役

一 於上地

漢恭謹敬之回出急出漢又申中日并為同以板樣

出之取方出格一組之佳之志

所及

日光

右同以并出之且為其始お落し面

上意之報信

月日人

日光

出格一組

出初種一並

同 新

右之

出法の出法何世能格 日の上段 出法何世能格

六日 西洋語令

一 於東原山

温春院極言中意出法事出結於何何世能格

出法何世能格

沈賜因言

出法何世能格

白之出法

右原の出法何世能格

稻垣長のり

田 若校也

高真寺の通語格 行方格 若校也

大目付

贊

西洋語の意高時より出用しより出法何世能格

将元来の格言と云者 若校也 出法何世能格

下段の格言 出法何世能格

若校也 出法何世能格

右ノ報等ノ事ハ有テ者名ノ事ハ得テ
上ノ事ト
右ノ報等ノ事ハ有テ者名ノ事ハ得テ

七日

増上ノ夜

半ノ事ト

右ノ報等ノ事ハ有テ者名ノ事ハ得テ

上ノ事ト
増上ノ方丈

八日

日ノ事ト

増上ノ夜

増上ノ夜

右ノ報等ノ事ハ有テ者名ノ事ハ得テ

増上ノ夜

右ノ報等ノ事ハ有テ者名ノ事ハ得テ

日ノ事ト
増上ノ方丈

増上ノ方丈

増上ノ方丈

九日 富老屋の急洋紙物 浪の急津自入

安反對

右 澤茶院様前 佛の急津事 川用取扱存於

所 急津傾

佛の急津

安反對馬

松平伯耆守

七日 澤茶院様前 佛の急津事 川用取扱存 佛自入

右

澤茶院様前 佛の急津事 川用取扱存 佛自入

右 澤茶院様前 佛の急津事 川用取扱存 佛自入

右 澤茶院様前 佛の急津事 川用取扱存 佛自入

右 澤茶院様前 佛の急津事 川用取扱存 佛自入

右 澤茶院様前 佛の急津事 川用取扱存 佛自入

十日 澤茶院様前

十日

出仕敷病免

出仕敷
編垣致之也

右病敷出仕敷免

増上寺方丈

右二所八日出仕敷免

十一日

出仕敷病免

十二日

出仕敷

出仕敷
山崎本派寺

甲府縣
山崎本派寺

酒井本派寺

出仕敷
徳永伊予守

本末勤之郎

出仕敷
山崎本派寺
酒井本派寺
出仕敷

十三日

出仕敷

十二日 出立

出立
内用

右於 内用

出立
内用

久貝因
内用

十二日 乾

夜
伊達

右於

十五日 月次朔會
出立

一 今上

伊達

伊達

伊達

錦山信記
令子代

濶子代

吉田格津也

相良越前也

秋元坦也

石川善棟也

河部周備也

堀田持清也

加納遠江也

久之保也

相平也

山口也

井上伊也

三枝山也

尾田伊也

多指丹也

吉田也

保科也

日

左之如之信後者中後

去年八月十日南甲七月二十日
去年八月十日南甲七月二十日
去年八月十日南甲七月二十日
去年八月十日南甲七月二十日

白坂者

右刻彈涉中後者中後

予日
給送既者人 半書院為老之信樂市信人
當此如之命人 此信者

紙中
奉多折西所
各代如之入信後者

紙中
奉多折西所
各代如之入信後者

右光景存於之如西數 所免且年易日之如西

正分者之

不知其何人紀想
其後年何紀想

新反活者

書之曰種水動脈其地之安否地之極別
勞利本無所存布石矣信實之也百信
之類下

五子西記已
松平治部代

五子
花房親之丞

右京 信實之

所 在 否

宗綱

向井善月

元山當世持

村上元六郎

右於 所 在 否

信實之

三十一日

信實致仕後對 信實考之人 古井德盛也
振武四年八月御用

馬田甲斐守

馬田 信實

信實分給之也 信實考之人 古井德盛也
振武四年八月御用

馬田 信實
馬田 信實
馬田 信實

細川 兼中

云打能登也

北惟美也其助之候世用也 所并於地以原
地所を以て方田格也其云氏一月備也其最
遠之業也其云其格也其云其格也其格也
候云右田用中田用也其云其格也其格也

三番五番其格也

其云其格也其格也其格也其格也其格也

二十一日

三番

二番格丹邊

代り今川邊

儲より丹邊
親王 宮中
系部以候

其云其格也

其云其格也

其云其格也

日

其云其格也

其云其格也

其云其格也

傳中九本云云其格也其格也其格也其格也
其云其格也其格也其格也其格也其格也

此目付

貴

美事の上りて御願其外結付札 御事也
名代と云ふに替り名代と云ふに替り 此書有五百石
以上大出の久且同序より一願申と名代に
方にお建中事

二丁目 御政心法事也

給送在り

所在間

本多義濃守

右記 所在也 御事也

名代と云ふに替り
松本義隆

右記 所在也 御事也
名代と云ふに替り 御事也

二丁目 井伊義隆守

井伊義隆

名代と云ふに替り 御事也
名代と云ふに替り 御事也

水高野の遊云舟尾紀齋後 高野の永徳居所也
二十七日 高野の遊云舟尾 同日舟尾高野の遊云舟尾

所便徳永伊藤
尾張中納言殿
所便徳永伊藤
紀伊中納言殿

右水高野中納言殿遊云舟尾高野の遊云舟尾

上使（伊藤）高野の遊云舟尾
日人 松平瀨後守
日人 松平高直
日人 松平大直
日人 松平大直

日人 松平操磨守
日人 松平大直
日人 松平大直
日人 松平大直

尾張中納言殿
成徳年人心
紀伊中納言殿
二升孫十郎

高野中納言殿遊云舟尾高野の遊云舟尾
所便徳永伊藤 所便徳永伊藤

出後下六

大自分
出自分

覺

水戸市中納之殿は程は高敷及先は入
佛の徳を授け 思召と承極格清之を 仰告
右の如く仰せ給ふ事

出自分

あふふ中納之殿遊之は高同は極格明下八百

出後下事

一 病氣初は隠居の間に月毎に老申定使了
了出後事

大自分

大自分

あふふ中納之殿遊之は高同は極格明下八百
遊之を 遊之を 遊之を 遊之を
遊之を 遊之を 遊之を 遊之を
遊之を 遊之を 遊之を 遊之を

以辰下上

大自分
四自分

覺

水戸系中納之殿は此迄病氣及危言を報入
所聽出格 思召も永極居清免々 仰告
右之趣は 仰出可也 此迄病氣及危言を報入

此自分

あふ中納之殿は此迄病氣及危言を報入

出付之事

一 病氣初より隠居し一月間は老申定使了
了出付事

一 在國在邑の面より花散り之散事

但在在在邑の場子隠居及有也

一 普請を今日一日迄も七日停止事

右之趣は 仰出可也

Handwritten text on the left page, partially obscured by a slip of paper.

Handwritten text on the left page, partially obscured by a slip of paper.

Handwritten text on the left page, partially obscured by a slip of paper.

二十一日 高尾の永徳を召し出さし御儀に使者

一 水戸市申納之殿永徳を召し出さし御儀に使者

一 高尾の永徳を召し出さし御儀に使者

二十九日 高尾の永徳を召し出さし御儀に使者

高尾の永徳を召し出さし御儀に使者
高尾の永徳を召し出さし御儀に使者
高尾の永徳を召し出さし御儀に使者
高尾の永徳を召し出さし御儀に使者

松平遠江守

白紙の封を御儀に使者

御儀に使者

高尾の永徳を召し出さし御儀に使者

高尾の永徳を召し出さし御儀に使者

御儀に使者

高尾の永徳を召し出さし御儀に使者

御儀に使者

高尾の永徳を召し出さし御儀に使者

朔日 月次佳賀 九相續 海儀 鑿封 糸新 立返 齋
今日 上別 中書 出所 月次 糸新 齋

中書院

綿之松把
糸之松把
糸之松把
糸之松把
糸之松把
糸之松把

古信 糸新
井田 掃部 次
相續 糸新
松平 能 次郎
松平 能 次郎
糸新 齋
糸新 齋

口分
惣三代

△
重陽時
日二日
日二日

伊藤五羽藏

△
幸多伊藤也

松平左衛門作

小出順之助

多津多原

安部清清也

出林信也

日之口

日人
新宮

二古

深谷院様之御清心之御書
御書之御書也

御書之御書也

御書之御書也

二日

重陽時後秋上
重陽時後秋上
水方重陽時後秋上

一
重陽時後秋上之御書
御書之御書也
御書之御書也

上三ノ

出書院

松平甚他

大至法源寺

右病之身就之色及所免

上夜松平大如也

右之身中納之殿前之身病也身也

二日 於吹上布衣之上出役人宗馬 上院令

六目付

覺

明後五日於吹上布衣之上出役人宗馬

上院之身中納之殿前之身病也

此子馬之身中納之殿前之身病也

一 着後之役平坂馬宗持

一 出書院

三

任出公高也礼也登三城

大目付
也目付

贊

尾張方申納云敏也の之業也出隠指高也

任出公出格一 思旨心志及出格清免也

任出公

一 總川利越公敏也事一先業也出隠指高也

任出公出格一 思旨心志清免也 任出公

右之思也 任出公出格一 思旨心志清免也

任出公

相平裁高也

先業也高也又之獄也隠指高也 任出公出

格一 思旨心志及出格清免也 任出公

相平出格也

先業也又之容事也 任出公出格一

心正情清之旨 伝出

相平誠あり

相平善藏の情清免其 伝出の旨在り
受主親和の身又親類之不面會之文字書は後
事之志の如く相平の如く
事之志の如く相平の如く

相平之伝也

日文云相平空を事

右道中事あり下は相平の如く

六日 尾高重門情 所免身免身純外免身伝也

一 尾張守井納之殿也情清免身 所免身清免
純伊藤古伝也免身

七日 御役替 高家系師出候所 法皇御記是也
吹上宮馬 上境

所産同

又日 四番名

六自分

海防之役 諸君之儀 上様

一 杉野 義光

大塚 義光

長瀬 義光

江戸 甲斐 義光

新 渡 義光

山崎 義光

山崎 義光

江戸 甲斐 義光

大塚 義光

長瀬 義光

杉野 義光

新 渡 義光

山崎 義光

江戸 甲斐 義光

右 杉野 義光 行

大塚 義光

長瀬 義光

江戸 甲斐 義光

新 渡 義光

山崎 義光

江戸 甲斐 義光

大塚 義光

長瀬 義光

八日 紅葉山 出葉 是也代母及書記等入也

一 今度上別紅葉山

後明院稼 清三郎等 清三郎

田代

田上總女

松平 忠房等

右 乾山 清目

清目 清目

九日 菊節佳賀山例

一 今已上別山等 出清山例年也礼者

二 日 諸國酒造令

一 諸國酒造令

諸國酒造令 然各一扣減各二酒造三故首天保
十二丑年出福並知去年同京第出求等
承續同上亦同之海造本高造亦福知

尚申年上二万石海陸二船夜之出有未育之引續
承穀高直之報中園の道及沙汰の法
酒造之條格之鑑札の月半の申減生酒
造之條格之隱造之條格之條格之條格之
造之條格之條格之條格之條格之條格之
造之條格之條格之條格之條格之條格之
造之條格之條格之條格之條格之條格之
造之條格之條格之條格之條格之條格之
造之條格之條格之條格之條格之條格之

右之通

右之通

十二日

出徒及病免

出徒及
三才勤解由

右病身并新之申出取清免

十二日

出徒及病免
三才勤解由

今有投書

所切凡此名者均存二納卷之行

宜也投書

句以

編事收
老書中

右乾出馬心

陸府

村上信濃守

以使

有也請六

度

細川兼中守

十四

附片

一八一七

中

一

附片

一八一七

二

一

中

三

中

十五

一

中

一

中

中

中

中

中

中

新編
和名正名
月知三田等力

惟身地志科編第... 惟身地志科編第... 惟身地志科編第...

山崎三枝
市川中平
佐濃子

惟身地志科編第... 惟身地志科編第... 惟身地志科編第...

退平收
市川中平
藏中子

あま月知三田等力
市川中平
藏中子

十四日 増上寺代系

一 今朝増上寺

文昭院様御書... 文昭院様御書... 文昭院様御書...

一 今朝出向所

法揚院様御書... 法揚院様御書... 法揚院様御書...

月次朝會... 月次朝會... 月次朝會...

十五日 退平收... 十五日 退平收... 十五日 退平收...

寺白言院

孝重

孝重
孝重

孝重

孝重

孝重

孝重

孝重

少将
細川兼中

少将
日人

少将
新庄通房

少将
岩城隆光

少将
尾田正信

少将
建部内匠

少将
永原周防守

少将
永原周防守

全平
羽藏

全平
羽藏

右平
入市

右平
入市

全平
羽藏

全平
羽藏
勝田次郎

全平
羽藏

全平
羽藏

全平
羽藏

全平
羽藏

河内九山宮内府上納 江戶

河内府

海成所

出書院

酒井

出書院

酒井

酒井

酒井

酒井

酒井

酒井

酒井

酒井

大目付

出書院

酒井

出書院

出書院

早川

右

出書院

出書院

出書院

出書院

出書院

出書院

出書院

出書院

出書院

大目付

不國

御所

中

御所

大目付

不國

溝口

織部

行

島

右神

御所

大目付

戸田

主方願分再致向格別り南村迄願所上致
百下年別分法方宜及入念中月口加西極方榮
大下下榮也格以金一自取伏格辰生
佛總一區之之 公台迄之也

羽織二

戸田九門

尚藏尔来德格也 仰付以之願分再致向格
別り南村迄願所上致 別格辰生方宜極榮
一展之の之也 上右格又榮致也格辰生 辰也

吉
吉
吉

且多痛之今日押之登 城守也

今高格 美の之也
之之之入方也也也也也

十七日

楓山代也

道格也年也

一 今辰之月也

佛宮五十四所

佛靈屋也

常憲院也

有德院也

佛靈示也格

佛靈示也

一 奉姫君後高年始今日薨御入

十八日 奉姫君御薨御入

中興出唐
劉子躬苦方

松平安之也

松平 梅垣信濃守

松平 王德治者新造也其妻松平劉子躬苦方也

也之松平王德治者新造也其妻松平劉子躬苦方也

一 松平 王德治者新造也其妻松平劉子躬苦方也

二十日 上野代官 目見也代系也其記也其海者

一 今期上野

大猷院松平代官也其妻松平劉子躬苦方也

一 出向也

省德院松平代官也其妻松平劉子躬苦方也

出向也

白虎寺 清光

方田上総守

松平 梅垣信濃守

右 乾 海 府 行 目 之

和 書 奉 命 買 取 海 軍 用 之 書 及

書 目 之 行 目 也

二 年 日

廣 東 總 督 張 之 洞 令

以 自 付

以 後 之 中 曾 有 札 事

奉 天 義 德 守

亦 地 在 七 十 餘

相 平 遠 江 也

出 苗 子 居

塚 越 之 氣 為 猶

以 自 付

以 流 記

小 十 人 以

若 之 在 年 十 二 日 行 之 也 格 之 也 也 也

以 後 之 中 亦 有 札 事 而 多 之 二 年 自 長 行 之 也

以 下 亦 有 札 事 用 之 也

山内

山内

東月於增上

廣大院極法事 中漢經 尚斗是 今卷之五
抄卷之五 抄卷之五 抄卷之五

山内

廣大院極法事 中漢經 尚斗是 今卷之五

天璋院極

白根抄

溶姫之極

末姫之極

晴之院極

滅傾院極

白根抄

粉姫之極

幸壽院極

右卷之五 抄卷之五 抄卷之五 抄卷之五
抄卷之五 抄卷之五 抄卷之五 抄卷之五

臨時相會 糸舟山崎 管履等以事上 ぬえ
辛二日 卯時前 卯時後

一 今已上別出書 出所不問 礼書缺

河白書院

錦田控肥

書五

山勝子

福五代

嘉

松方伊豆守

心也

九鬼武敏少将

嘉

津田之守

初々 河目見

易云

将監

山崎

之守

日

之守

山崎

之守

山崎

之守

山崎

之守

山崎

之守

山崎氏...
田島氏...
三浦氏...
日用人...
丸山氏...
丸山氏八郎

入...
...

印...
...

...

...

...

...

...

...

...

...

...

...

二十五日 出陣將徳厚

一 今已上刻清白書院 出陣出陣將徳厚 出陣將徳厚

三 家治凡出奉有及布衣以上法分之句 聽以

御旨

北後書

儒者如常存信此是為 出陣將徳厚

二十七日

増上之 清白書院令 出陣將徳厚

儒者

杉崎 平助

中書

中坊陽

年長學問清用程入 出陣將徳厚

賞

御旨 御旨 御旨

銀十枚

出陣將徳厚

皆川治

今已上刻清白書院

右 出陣將徳厚 出陣將徳厚

増上之 清白書院令

二十七日

御旨 御旨 御旨

御旨

日光新文

日光新文

右光院寺出登 城津對歌

北原遠江守

堀田智子所

新無事子也若子也 仰拜

一 晴光院後當年始今日露と宿入

辛九日

息月采月出祈禱科 道重如泉寺末毎上夜

所發^三末禱^三也
日光出の終

銀百枚

右南月為祈禱料

上夜如泉寺
為重如泉寺

右物事府使也

一 今四月十日此物事吹上之為

本日 増量也也

一 今朝増上

有章院極清具也為 仰拜也也對也也拜

一 今期上巻

文恭院極清書局高宗清宗之書卷之三

一 今期上巻

文恭院極清書局高宗清宗之書卷之三

出羽守三郎

三郎

出羽守

廣文院極清書局

出羽守

廣文院極清書局

出羽守

廣文院極清書局

出羽守

一 廣文院極清書局

廣文院極清書局高宗清宗之書卷之三

0100-1010

小田原

明治廿五年三月廿五日 藤田鳴鶴 花田三郎

[Faint, illegible handwritten text]

