

玉葉

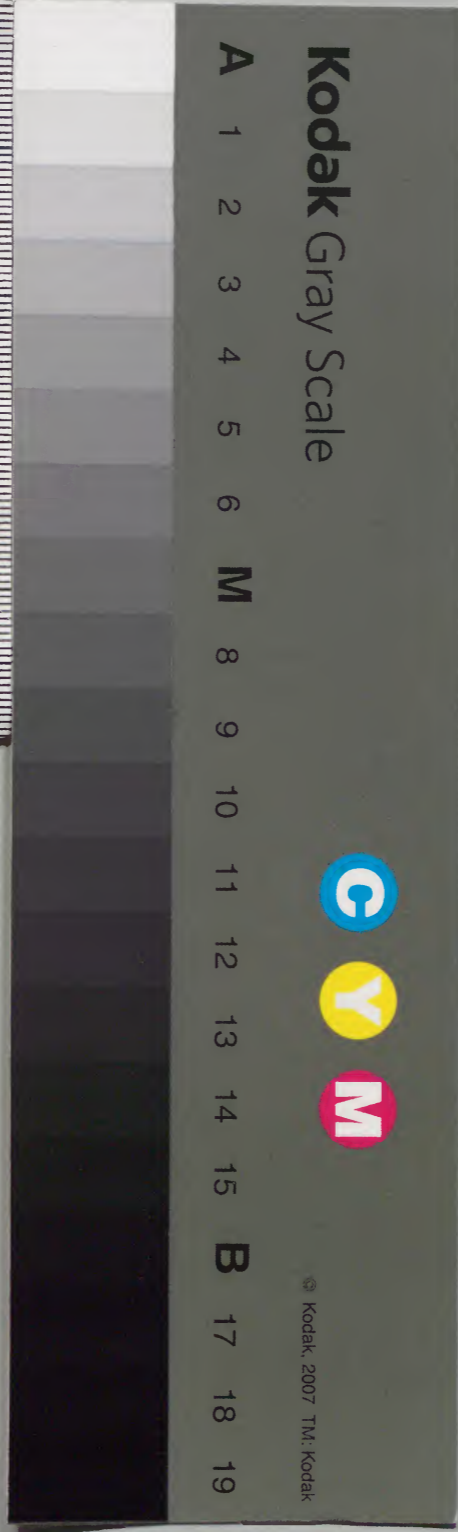
建久二年冬

六十二

和書門	
五 一 六 一 六	類
一 九 三	號
九	函
七	冊

內閣文庫	
五 一 六 一 六	和書
一 九 三	類
九	冊
七	冊

內閣文庫	
番號	和 51616
冊數	70 (65)
函號	161 102



建久和年冬

正月

廿三日

申宮御方御更衣御坐求如御棋方御

為大座壇所出而較殿而疊并之七段

右臺建明如州以夜以晴還所制祭令降

其是俱在長御此草造祭之後而於侍局

侍也尤為八室佛七壇增置清涼堂於於

戒園如大敷若清經一紙日平座也

二

建久二年冬

十月大

一日丙子晴入夜雨降

中宮御方御更衣御裝束如例但晝御座

為大法壇所只北面敷改御疊亦之也殿

上臺盤所如例此夜以晴暹阿闍梨令修

冥道供在茂朝臣草進祭文依雨於侍廊

行之又修火星供七壇取寬法眼練性豪源於增覺内因行秀寬意

祇園如大般若讀經此日平座也

二日丁丑今日始修祈等

羅睺星祭 三箇夜 宣平朝臣使權少進業家

天曹地府祭 業弘

又始星供等 日曜金

藥師護摩 尊忠法師

愛染王護摩 賴真阿闍梨

四日卯巳賀茂御神樂少進兼時參行之以覺

成僧正始修不空罽索供又修如法鬼氣

祭 宣平朝臣

五日辰庚今日始修法二壇佛眼法宗巖律師

本尊繪之 新六字法晴暹阿闍梨貴布祿社供

養御正躰并法華一部

六日巳辛於多武峰供三經 法花經維摩經金剛般若經 今

日又有受戒事 法然房

七日壬午自今日奈良大僧正引寧門第六口

來任近邊宿所所以件六口僧徒始不空罽

索讀經僧正又每日來被講讚心經廣釋

此夜以大僧正為導師奉供養白檀一尺

六寸不空罽索像一躰 此五箇日之間為宮御祈所造也

同經六卷同金泥自筆經一卷宮御衣一

具 六支良 銀造劍一腰 權大 此後始御

讀經也負慶為發願導師今夜始水曜供

九日申申此日始法華經御讀經

十一日丙丙臨時春日奉幣使基清有告文蔣繪

鈿劍一腰也今日俄思立供養金泥心經

一卷自筆書之并墨字金剛般若十卷所

也調置以負慶已誦為誦師余粗示聞子細

負慶演說旨趣大僧正余相共拭淚實雖

神明三寶爭不伏此理給哉殆可謂神歎

可尊々々此感應必不可空者也

十二日丁丁此日獻神馬一疋

十三日戊戊夢祭晴先三箇夜

十四日巳巳晴此日千度移也陰陽頭宣憲朝

臣陰陽師十人於西面壘有此事實子敷

紫端墨為陰陽師座各前立八足殿上人

亮宗賴朝臣以下七八人為陪膳一度二

人相替勤役也役家司職事簡眾等也二

時許結願了各給一疋也

十五日庚庚晴此日於大原野一日讀大般若

經導師信運已誦天曹地府祭權漏刺博士菅野季

長此日不空羅索御讀經結願也又仰智

詮終日加持然之間今日不發給余深奉
信仰春日大明神及南圓堂不空羅索
觀音玄十一日夜真慶說
法夜也或人見不可說
夢先日大僧正供養之尊像放光照中宮
御身守護給之由所見也而今當結願有
此平驗大明神之加護觀音利生雖經廣
劫多生不可謝盡者歎又今且法印入病
者卧内護身之間老嫗一人竊出御寢所
逐電了之由見之果以御驗實不可思議
也南北二京佛法之棟梁共以施其驗德

可憐之可尊之智詮又今日權肝膽
遂以不更發惣而謂頭密行之三箇夏昏
頭其驗實雖末世信力之前効驗更不可
空者也余不堪情感午自取御衣素著被
大僧正又牽出牛一頭讀經僧達元本施
小袖等之外今日之纏頭各給生御衣一
領了又智詮給生御衣二領物付同一領
給之

十六日辛今晚晚於此亭南庭以晴光如法
山府君祭余著衣冠出祭庭拜之

今日自宮被祭遣諸社奉幣

十一月小

一日午晴宮御方供忌火御飯自晝御坐方
供之如旬御膳早且供也

中古以來今月八月之後為神夏依五節
也然而散齋非重加之日來御邪氣餘殘
非無不重仍且勘先例今月猶暫可渡御
物氣隨又御修法壇等不出行但當諸社
祭日猶止御加持等修法之時微音竊行
之余同伺候宮中散齋之間強不可憚之

故也但今日依為旬日為致遙拜

自五月
之時每

此月有自夜半出居此隣宅辰刻解除遙拜

此月御病危急之間所々皆為備房壇所
仍闕此拜仍今月為補其闕而度拜之

後歸參又今晚御加持等山之依忌火御
飯以前也晝并初夜等時奉仕之實明朝

臣來申臨時祭定之間事來九日可親國

申尊勝寺灌頂奉先仰可催實慶之由并
皆有障云々可催少納言之由仰之長房

申八十嶋雜夏撰州庄々以官使可謹責

之由國司申請之處有勅許云々可然之

人之先可相觸之由仰之大將參院云々
以定長卿入見參云々大將語云大理以
其息馬頭高能朝臣也四位可任中將之由
奏聞院宣云然者以他人可任馬頭云仍
思畱中將之由能保卿所談也云々
深夜向北隣依明日春日奉幣也春日神
主故障之時或神祇官中臣申祝或授神
主申之其例共存尋檢之處授神主不在
任之時神祇官下向云々
當時授神主無障仍勿論云々

二日打天晴此日春日十列如例於北隣立
之陪膳式部大輔光範輔朝臣使職夏散位
業清藤氏奉行同清忠陰陽師主稅助清
光等也其儀如例
未刻余先發遣其後女房今且又幣又發
遣役人同前依無幣取六位行草清忠取
之其後飯參官御前女房同之入夜宮御
方幣自河原發遣行夏大進長房使權大
進宗方也依御不例之餘氣御襟儀不可
叶之上御修法在宮中仍旁自河原所發

遣也

宗賴參上申除日之間奉明且可奏聞之
由仰之此次余仰可勘先例寬治復辟以
後年內被行京官除日准攝政宣下之嘉
應秋除日以後有復辟今度尤可追寬治
例欵此旨可奏聞之由仰了但此事非強
望若除書忘思貪者只可被行事也天永
大治久安皆御元服次年御前儀也仍勿
論寬治嘉應似今度儀也親雅申云春日
祭用神殿之役權預次預以何可役哉夏

問神主正預等之處申狀不一同

奉隆舉能滿遠

忠舉猶難一決仍俄召之親雅不參上仍

仰長房召之晴光自然候逢也一祐忠權

上二能滿次預以何可開神殿寶藏哉之

由問之一叶神慮之由分明占申仍其定

仰下了

八十鳴

長房又申八十鳴之間事以職事清忠遣

舞人半臂下重於道衛使之許弁右少弁

資實明曉下向云々今夕來召前仰權官

三可從祭事之間復仰之

三日中戊天晴此日春日祭也神裔如例昨今
停止御加持壇所之時微音行之今日平
野御襟云々及晚長房來申八十鳴雜事
及闕如之由今日雖參院不能奏聞御所
中間之故也入夜宗賴朝長來同每事不
能奏達明且又可參云々
四日酉巳天晴未刻宗賴來云今且參院除日
事延引可且先例之条所申可然若如成
功必有可任之者臨時可被行小除書致
其条者下官可相計云々申刻長房申八

十鳴之間之事庄々猶對捍云々同刻向
北隣立梅宮奉幣十列等陪膳光輔朝在
陰陽師主計頭資元使闕如何奉行職更
泰家勤之但不向社頭先例云々入夜參
內相具小樂器大鼓鈺鼓鞀參入類有許
容其後向直廬有五節臨時祭等定頭中
將實明朝長書之定同尤大盛加西例文
等於柳宮持來撤硯盛例文許覽之余苗
文返給柳宮實明取之護座但不敷座余
被見例文了實明先書五節定文余與奪

次書臨時祭定文二通與奪又皆書之自
懷中取今所書之定又盛柳筥持來今
度乍柳筥留之實明退候本座余各見了
加奏例文等如本盛柳筥返給實明進求
撰笏取筥加盛硯等取之
退下今朝宗賴朝臣使可有行幸舞人定
之由申之余許之仍宗賴儲候而余案之
行幸日時先日所勸者云廿八日也其日
已過未改勸延引日時仍不勸日時以前
定舞人於理有妨是以不定仰此由於宗

賴、即歸參御前樂器許容無他事小時
退出了

五日庚戌天晴今日欲被行京官除目而余可

被追寬治例由依令奏聞來十二月可被
行之由被仰下今日成功之輩許少之可

被仕之由有院宣云之戌刻自院賜御書

御使北云兵衛佐教成冊子可任少將其

取武衛可任罪能而子有能冊子前攝政

忘家實可叙正四位下越實保基範高能

之間可任中將可計申云之少將武衛越

階等受承候了中將受只在勅定一度三人過尔欲之由令申了院御書云高能四位之後中將難受欲頻懇望如何云云余申云實雖為避造受能保當時領為珍物欲人還不可為例欲好花旗之輩為學執政子息不可似求此例欲之由令申了基範中將殊不可然欲重仰云高能可任者只可被任一人欲又右大臣申加階云云宗賴持來今度所書其次語云傳奏定長云頗遲辨欲殿下御返事到來之後心付之由旨仰云此事未得其心余申云

高能受只依被仰合申一端之子細了允中將數人強無其人者不可被登用欲右大臣加級受左大臣官位其上共前超越之条未曾聞欲大臣又不居左大臣之下者也若被許右大臣加級者大相左相同可被叙授受為大受也又可領仍乍忌言上子細者深夜又御書到來猶宗賴朝中臣持來也將早可任高能之保懇望之故也云云右大臣加級事被仰僻也举申其子家誼也云云勿論之難任等宗賴注折紙持來於

院申定了云々余又任賜貳御書之輩了
但高能本元馬頭也兼帶每例若收公欲
將又可申任他人歎此奈仰不分明仍重
以書札時以侍負尋此等子細待此勅報可
始除目且參陣可催具上卿已下之由仰
宗賴了曉鐘之後負時歸來御返更遲々
云々仰可然者今夜惣不可任申將追可
有沙汰云々又能保内々示送云雖任可
將可隨馬頭者一切非所望縱追可補馬
頭之由雖被仰下同時不被任者猶可有

不審仍今夜申將更不可有其沙汰歎之
由所相觸也御定又符合仍此旨馳仰遣
宗賴之許了先是行除目了上卿退出
之間使者到來更剷除高能了云待勅定
可行之由仰之而且行除目尤不審之旨
仰遣之處只兼字之一更可待御定之由
愚存智了尤不覺但高能拜任更上卿參
議外記之外未及聞書他人不智仍無其
若云々次第重々死猶亂歎不能尤右叙位
除目每度摧心肝實生涯無其要更歎雖

自今以後以不過之事果懸其殃歟可思
可慎今度中將夏履奏頓所自讚也只任
御定拜任於馬頭事者追可有沙汰夏也
而察察慮計時儀再三履奏已叶天氣
人望等了如此之用心爭無越度哉無權
之執政狐隨之搥籬薄冰欲破虎尾可踏
半死死又聞通親卿如例致種之訖奏
是八十鳴祭典侍共料藏人所衆被付使
之間其中一人在通親之許用之罵詈故
言奉行職之夏長房謬奏之詞視者聞人

皆驚耳目云々然而法皇無勅答云々一
之冥加也宗廟之中公家所歸之國史也
柳長根奉繪相具天有下紙之友古披見
之處通憲法師自筆也文章可褒義理悉
顯咸歎之餘馮留之其狀云之早隨新法
唐玄宗皇帝者近世之賢主也然而慎
其始弃其終雖有泰岳之封禪不免蜀
都之蒙塵今引數家之唐書及唐曆唐
紀揚妃內傳勘其行夏彰於畫圖伏望
後代聖帝明王披此國慎政教之得失

又有厭離穢土之志必見此繪福貴不
常榮樂如夢以之可知歟以此圖永施
入實蓮華院了于時辛治元年十一月
十五日孫陀利生之日也
此圖為悟君心豫察信賴之乱所畫彰
也當時之規模後代之美談者也末代
之才士誰此信西哉可褒可感而已
六日辛亥天晴宗賴來申公家御祈之間夏所
存仰閔了長房泰院隣申通親之訴訟云

云大略件訴狀似無許容欵定經來申役
夫工并行幸夏等

七日壬子天晴親雅申云別當僧正覺憲申云

天山切山境論事問住之条日來不承諾
歟以重仰催集會仰合之處早隨御定
可遂之由言上了但官寺不進陳狀太自
由早可被召下之由言上云云為奏此事
石遣定長卿了入夜請又云參籠今熊野
御共云云仍召宗賴仰子細付定長可奏
聞之由仰了件卿素所申沙汰也又明後

日可追物驗者賞法夏同可奏聞之由仰

了

切山天第

八日丑癸天晴申刻宗賴自今熊野歸來云天

山切山等夏太諡諱也而寺僧等承申問

注之糸尤神妙聞食於今者早仰子細於

宮寺早速可被遂問注也不進陳狀之糸

太不當早可被貴召但於今者又陳狀之

糸強不及寺家訴只以遂問注可為詮事

夏歿者中宮御驗者賞夏尤可然但今整

猶不可被遂物氣歿之件智詮朝夕伺候

者云々強不可貪一旦之賞歿云々余重

奏云賞事只守先例所言上也強不能

進申如此之事自上且感仙法之威驗且

為施本宮之面目進而所被仰下也於懇

望者太非本意尤右只可在御定者仰云

為本宮之望者早可仰下法眼者傳奏云

智詮頗不受者也仍一旦被溢仰歿然而

優本宮有此賞云々尤可畏悅者也

九日甲天晴此日八十嶋祭發遣日也御乳

母火納言三位能保娘未下向請院廂御

於

車云々勅使藏人仲章奉礼陰陽助濟憲

朝臣今日當遠忌然而依非祭日自院有

云今一人助秀頭朝臣可下向而自中宮

被副使盖先例也少属无少史三善仲親

為使所被副御衣也禁中宮中下宮皆為

神齋而余忘却有不淨更仍行水解除又

中宮御方同諸人忘却今晚追邪氣仍同

以御衣解除之寅剋驗者智詮法橋泰上

追物之儀如例於今度他三為主領云々仍

天曙之程更了賜祿自簾中寢殿西押出

之權亮忠季朝臣取之被智詮五櫃紅葉衣

衣智詮省祿退下之間藏人頭中宮亮宗

賴朝臣仰云依中宮御惱平愈之驗德可

上賜法眼和尚位而為神嘗祭散齋仍過

神事可被宣下且内々所被告仰也者以祿

兼時觸余即以余又於中門外余賜牛一

會内々所告仰也頭尤府生忠武著布衣物付賜祿薄色生

少進兼其外賜長筒三足綿三十兩以侍

賜宿所此外梳飯二具又湯惟他雜更等

有之云々智詮下宿所之後以兼時重威

天文
後鳥羽帝

十日

甲

天晴

天文

博士

廣基

持來

密奏

云

已

四

日

國

文

書

館

藏

書

目

仰修驗子細即賜靴色裝束一具智詮淨
注之外無他云々是佛法之德可感可貴
者也今日賞之吏以宗賴奏畏悅申之由
於法皇依御坐八十馮棧敷及晚參今
熊野依御入堂也間申置資實退出了云
々後間今日八十馮公卿八人扈從殿上
人十七人其外藏人五位等又十余人云
々隨兵相摸守源惟義世号大内是源氏之末
流也云々

日感感犯太微上將星之變也石大弁親
雅來申条々事
其中春日正預遠忠沙汰之分外御供依其
身重喪以代官可勤仕致可被付神主致
尋先例之處有政故障之時泰隆備進了
以代官勤仕之例無所見之由社家言上
仍先日付遠忠可勤仕之由仰下了而勘
故殿御記之處保安二年閏五月廿九日
御記云左少弁實光來云春日預實俊訴
申云神主伊房輕服之間行執政此役之所知變

備進御供先例神主未補之間執政

召間神主伊房之處勘申先例云神主有障之時以代官令備進御供預專無執行之近則伊房妹死去之時以代官令勤仕御供養者以伊房申旨召向他司等之處申云所訢申不當也近則實俊御供當番故障出來之時以代官令勤仕此益神主無勤其代以之推之神主有憚之時何以預令勤其代哉者實俊訢申旨不當之由仰下了云々者有政故障之時泰隆奉行專非例歟是前攝政之時事云々先日尋

本社之處不注申保安例充不足言也仍

改先日下知以遠忠代官以權頭祐忠為代官云々可

令備進御供之由可仰下旨仰親雅畢入

夜參內於御前見畫圖自院被其後參八

祭院子刻歸宅

十一日丙辰天晴宗賴朝臣申伊勢造管御杖

木之事第三代師流死了件符可被用哉

否事人之申狀充大臣右大臣申云可被

行御卜隨彼狀可被用捨內大臣申云不

可被用只可被卜何出樂哉之由云々仰

△後鳥羽帝

可奏聞之由了。造宮使申云來十九日
可付御殿檐而此夏遲急者彼日以前不
可出材木仍今明可有急沙汰云々仍明
日可行御卜之由仰之實明朝臣來申五
節之間殿上人出衣可用唐物哉否夏可
隨行制又可奏之由仰之

十二日丁巳天晴法皇今且自今熊野令出給
云々親雅申金堂佛之間事定鍾申役走
工并行幸之間事等又祭々仰合了

△後白河帝 十三日戊申晴今夜丹後淨土等家渡云々法

下皇相具渡給自今夜三箇日可逗留給云々

是被准移徙三箇夜夫婦不離之義歟

今日改勘松尾北野行幸日時上卿大將

行夏并權右中弁定經持日時并行幸奉

幣定文今夜內定奉幣見了返給又被行

軒廊御占上卿同人也神宮上卿藤大納

言所勞不參之替也伴御卜去此自卿拙

出筏四鼻其中第三筏之師入河水溺死

其筏雖不穢筏在上人流下所乘之人已

沒亡以彼材木被用正殿之条依有夏疑

後鳥羽帝

被勘先例寬治以後度々有如此事且依
先例被卜用捨之處不可被用之由官寮
占申之又被卜其崇之處公家御慎又所
慎之由占申之深更自宗賴之許内々所
進也早奏夏之由注御卜趣不可用第三
符材木之由可宣下之旨仰了此夜大理
歸京云々五箇日之間無為無夏云々是
已為世為君為吉瑞云々
今日奈良禪師慈恩會豎義所候日也
十四日紀雨下早且以人日來風雨之程今

且降雨珍重之由賀送能保卿許畏悦之
由有報狀又送住吉和哥一見了返送了
長房來申条々事行幸當色可支配之由
仰了伊與泰河麻田方上等許也他家領
皆充法成寺修理免如此之臨時雜役之
下故也及晚大將來今夜歸一条亭云々申
刻大僧正自南都示送云禪師豎義凡不
能左右感涙雜禁實非只人歎云々其後
寺僧等多賀此夏實悦思無限偏是春日
大明神冥助也生年十三歲兼不伺等勤

大葉南北二京古今未曾有例也一問別
當僧正云々是故大故大僧覺信承保之
例云々每事珍重所作化美廉万人感歎敢
無比類云々

十五日庚申天晴此日吉田祭也社頭夏家司

為季奉行每年泥之鋪設不具云々返々

奇怪其告仰了余并女房向北隣矣遣幣

帛行事親輔依社頭行事職事俄闕如今

差進了為說忽稱大產仍陪膳又皆悉稱

障仍以左少將定家依參定也今女房陪膳

同前神馬使左近將監時綱也御可參社

頭之由了入夜長房申云齋宮寮言上云

依觸世日穢今月次第神事等式延引了

或又欲延引穢次第雖為各別宿館祈穢

始已經七箇日了有子仍自然之性反混

合如無疑但猶尔明可被仰下若新嘗祭

延引者新米自何日可供哉同可被裁下

云々余仰云早不官外記可勘例又書別

紙下明法博士可令勘穢否者又申云八

十馮祭攝津國驛家雜事闕如夏奏聞之

處可計沙汰云々余申云先例勤是座隔
一兩日俄免除之間^理羸弱之國司無力可
奔營之条頗似有其謂^理然然而不置雜書
了在廳官人等皆悉隱遁領狀之庄々雜
吏等猶無催役之人云々此条允准其科
歿尤為向後可有炳誠歿者雖多他事等
下違具錄此次今月下旬來月上旬兩度
上表事可申沙汰之由了永久以來攝政
三讓之外只讓辟一度也而寬仁寬治三
讓之外讓辟之表二箇度始有勅答第二

度被下閔白詔也今般可追彼兩例之由
仰了寬仁寬治共十月也而今度依中宮
御惱十月過了如之讓辟兩度之条日來
不致沙汰自然所延怠也今宗賴朝臣勘
申先例仍所仰下今月表事也宗賴朝臣
申代々表作者并寬仁寬治第四度表吏
等又申他事等實明朝臣申五節公卿殿
上人散狀又云殿人出衣事唐綾和綾共
可用云々余仰云主上始可出御帳臺大
臣一人不參尤不便重可相催者親雅朝

臣來申別當僧正申奈之事又申春日
旬御供事伴夏先日任保安例仰子細了
而重申此由未得其心仍重仰含了遠忠
代官勤仕之由也

十六日酉天晴長房來申上表之間事作者

第光卿清書伊經使忠季宗國等朝臣可

催之由仰了渡辟初度四撰改第今月廿六

日第二度也被下關白詔之座也十二月十二

日豫所定之日次如此公卿七八人許

可相觸之由同台仰了申刻參院以恭經

卿入見參依召參御前中宮不豫間夏有

御尋言上子細又新制不被施行事奏聞

頗有驚給之天氣但始終不可叶事欲秉

燭參內於直廬頭宗賴定申行幸舞人以

野大原野行幸定文為例文也若雖先帝

以同社行幸定文可用例文致尋問之處

此先例皆如其儀如常書了覽之見了相加

例文返給先是右少弁資實覽行幸御

祈諸社社諸寺御讀經日時并諸社御讀

經僧名等諸寺御讀經承久例不書定文

由被宣下仍今度又不具書見給返給人頭

中將實明覽御長臺指圖仰子細了其後
歸參御所方整伺候退出之次宗賴申云
中宮淵醉公卿等少々領狀右大將藤中
納言右衛門督云々此外未見散狀云々
又条々更今日奏聞皆有仰詞云々不具
記其後退出今夜前攝政中將家實拜賀
云々又丹二品息少將教成拜賀中宮
來余方拜了呼前為追從也

十七日壬戌天晴大將來文書等散々大略取

櫛目錄了

長房來申上表之間更大將追却厚直子
召每次養子故重子生云々
造宮使知稚來云奇宮穢及神宮了仍廿
五日檐付不可叶云々役夫工之間頻有
如此之更尤其怨多更欲
十八日癸亥天晴長房申云明日大原野祭上
卿闕如云々可奏聞之由仰之人々大略
固辭云々明日更可闕如欲仍以國行遣
民部卿許云神更也公事也又氏社事也
縱雖所勞不及殊事者猶可被相攝欲近

代公事偏如私宮尤不便者申云雖有所
勞日來實不此仰上不及申是非相投可
參勤者及晚長房參上申云實教卿參入
云々可告短房由仰了又兼先卿明日可
參之由可仰遣問仰之即仰遣及晚可參
之由有請文宗賴朝臣來申条々夏公家
御祈夏行幸間夏宮中殿中事等大原
野祭官司可皆參之由仰之宗方為奉行
其外不參云々仍惟可參之由仰長房懇
領狀近代初年之外只一人參入云々余

有所思每年可皆參之由縱雖非皆悉而
三人必可參昔豫仰之而各對捍不當仍
殊所召仰也親雅又申条々事長房齋宮
寮穢夏申法家勘狀子細不分明猶可問
明基之由仰之又宮外記未勘申云々猶
可問師尚廣房之由仰之宗賴申宮御
方淵醉公卿散狀八人參入云々右大將
已下也
十九日子甲天晴此日大原野祭也宮御方幣
午刻自河原發遣奉行當時御惱以後未

復尋常之了當時有月障仍自河原所立
下也余并女房如例於小隣欲立之處聊有
不審復仍自河原立之行事為說使充近
將監時網陰陽師天文博士廣基云云余
著衣冠降庭祈念大原野社頭夏中宮御
沙汰也宮司長房宗方等參社頭申刻定
經來申行幸之間夏申役夫工事宗賴申
奈々夏同刻頭中將實明朝臣為院御使
來云役夫工夏已闕如由造宮司知雅所
申也何様夏哉若無御沙汰歎又行事弁

不致御沙汰歎委可歎又五節不出仕之
殿上人慥可催其中申矣治之輩不申縱
奇恠早可被尋又宗方申昇殿夏暫不可
被免申殿上人太多惣以不可被免者即
以兼時先柳院宣趣於定經有陳申旨等
即下知之狀披^被陳之趣頭中將面所聞也
以其旨可奏之由仰了余即謁實明所存
子細申了宗方夏不可怠退可申殿上人
夏仰之可然早任一々御定可沙汰之由
便仰實明了役夫工夏所詮歲内無濟者

一切不可叶指期日被責催過彼期日可
被上拍子也其外更不可有異議之由可
奏之由仰之即頭中將歸參夏
晚頭右兵衛督第光來余以宗賴仰云來
廿六日可上履辟表可令卓進其趣如寬
治撰籙積年序至上已加冠冕及二箇年
之項視萬機恰也加之今年當凶年祿改
非可歸正之秋也早罷過分之職可叶民
望之趣也第光申云承了拂寬治被載天
變夏件条如何仰云彼此變異之趣可被

勘見欲當時榮惑入大微已為重變寬治
被載者追彼例有何事申者即余出逢之
但隔簾談雜夏此間式部大夫基業顯業
子俊
短年也
儒士也參上以宗賴問造曆之間夏今年
十二月有闰而件基業可置明年二月之
由所申也仍奏事之由可尋唐曆之由被
仰都督了其上基業注進子細仍參上可
申上之由依召仰所參入也基業申云任
百注經之說明年二月可有闰之由所申
也加之今年三合之災年也凶年之習以

有閏為重而幸閏在明春尤可被改置欵
允漢家之法六十年一度有差分之法我
朝不知之仍有如此之遠亂造曆有十二
箇条之說信西之說也而我朝博士只知其十
一未知第十二之秘說所謂改作更注之
說也依不知此說有過云々雖多子細悉不能記錄
余仰云伺他道申此莫尤可感且是可謂
存忠欵但以此等申狀被問曆道可有涉
涉之由仰了即奏事之由可問曆道之由
仰宗賴了

廿日乙丑雨降五節參入雨降頗遜迨事欵公
卿藤宰相中將公時參入御覽尤大弁定
長有參入御覽殿上出雲守無參入御覽安房守共被免
免被亥刻著直衣不出相伴大將參內主
上御寢奉驚之忠季信清等朝臣令奉仕
御鬢御裝束等五節曉參之所々皆參了
云々實明朝臣云尤大弁五節存參入之
儀已參陣頭而雨降頗下如此之時畧陣
中之儀式密々參入五節所已存先例將
如何余云任例早可參入者余即著殿上

御倚子不先是素元大臣右大将右衛門
大将著殿上了少時實明朝臣來觸五節皆
督等候殿上少時實明朝臣來觸五節皆
泰之由即余參御所御裝束皆了余告出
御之由於實明朝臣以忠季即公卿元大
臣已下進清涼殿西面次至上於自北鳥
居障子於同西面北一間長押上准也願著
御履實明朝御指貫踏入御沓給也深沓
淺沓雖有兩說今夜召淺履也近代多如
此其程遠之時召深沓云云余同奉扶持
即經二棟廊前緣南殿御後宮御方畫御

座前簀子等入同西一間件間尋常之時
女房逢人々所也而今夜被出件間入御
內北面為御路依帳臺之便宜也
大師ツアミカ壘ツアミカ称東西妻戸先於戸下晚御々沓
實明件間須懸御簾而不懸之失也又御
取之件間須懸御簾而不懸之失也又御
在所與舞床之間卷御簾不可然仍先使
實明下件簾之後著御々座數高濂端疊
同端半帖五大末御屏風三帖其外可儲
余座或西疊或管圓座也而今夜惣無
座太難堪也又他公卿座雖不可必儲之
先例或隨便敷所司疊然而非例歟今
無之同余候御座西邊元大臣右大将元大
將候々北御屏風外元衛門督依無所候

東戶外次舞姬等入自南戶參入列居舞
床之南次大袂并發聲其後經數刻舞姬屏
居舞床上舞也北面先例以漸所舞了如
本居此間殿上人亂舞了舞姬等次第退
下次公卿等出東戶列立於出主上於戶
下著御々奉實明此間左大臣已下列居
主上徑本路還御余以下扈從如出御其
後余退出于時丑刻也
今日主上御裝束
小葵綾御直衣同文白御衣二領同卓

衣紅步御衣也給濃紫霞地窠文御指

貫浮文織物也非二重紅御下袴白檜

扇淺御沓等也

余綾指貫不出衣

左大臣同前右大将薄色指貫不出衣

左大将堅文織物薄色指貫出蒲萄深步

出衣左衛門督同右大将

今夜不持畫御座御劍是定例也凡主上

出御之儀只混合殿上人竊觀之儀也

今夜御路不敷建道者故實也而南殿御

後以西敷之然而已渡御之時見之仍忽不能撤云々

明日測醉可忘行之由仰實明朝臣依可有中宮測醉也

廿

一日寅天晴此日中宮測醉也

於里亭不可然竊檢先常伺侯禁裏適雖在

里亭不可然竊檢先常伺侯禁裏適雖在

後每第御座禁中而寬狹六年依懷孕御

座里第御座禁中而寬狹六年依懷孕御

其外後一條院中卿參入有測醉見行成記

宮常有此更仍今日宮後測醉所申行也中殿

上裝束如例但母屋際障子頗破裂仍副

障子立四尺屏風不懸簾為畧儀之上畏

殿上之妻戶有步出薄萌黃江草紅步紅

白腰裳也寢殿東面四箇間梅表着蒲萄深唐衣

法之步出只女房着用之衣水間定有押出如非

裳腰五節也藝夏之時押出八不出妻并裳腰許也仍今日禁中七自余更

不替尋常之時御簾雖非新調撰尋常簾

懸之几帳惟同前也今度几帳皆新調也

余稱障不出居於簾中寢殿東面見物也

晚頭殿上人來集殿上測醉了即所來也

而貫首同來今日更長房奉行也辭群今

羊長兼重服其外無秉燭以後上達部等

殿上官司之故也

殿上上官司之故也

來大夫權中納言泰通右衛門督隆房藤
宰相中將公時三位中將公衡等也皆直
衣大將之外不出衣大將出仕梅人今來
集之後先居有物其式如去年猶可追皇
賢門院例也然而如此事專可用家例簡
而今年忘却兼日不仰此旨亮所詠也簡
衆等役之居了一猷推亮忠季朝臣初大
將次第巡流次居菓子次二猷頭中將實
子藏人次朗詠右衛門督奏音令月德是
範高藤宰相中將公時瓶等各兩三
反次三猷子藤宰相中將公時瓶等各兩三
盃之所袒褐依大將命也人之從之公時

卿兩度領之指級渡座渡座之後此間今
樣泰通卿出之公卿殿公時未渡座之前
弁聲也其後於萬歲樂亂舞自下萬舞於
件一間為舞臺不敷及公卿其後白拍子
疊自第二間敷之也二人舞也大將依
二人舞即置櫛公卿同二人舞也
無對揚獨舞之莫了人之退出
今朝神宮奏狀到來依齋宮寮穢觸來不
供朝夕饌次第神事延引云々依件穢新
嘗祭可延引哉否内々問官外記之處依
神宮穢公家停止新嘗祭之例無所見之

上此祭無奉幣專不可被傳止云之隨又
去夜已五節參入仍不仰可止祭之由也

廿二日丁天晴此日童女御覽也所也雲一申

刺相伴大將參內余共忠季朝臣大將共

次大將車其後兩方共千時殿上測醉之

殿上人隨位次遣車也

間也小時亂舞了廻五節所了其路漫而

殿上人今日余伺見御殿之處殿上南格

不出衣也子不撤四季御屏風并厨子等仍仰藏人

令裝束余參御前此間實明以女房伊子

申可付童之殿上人夏只仰可計下知之

由去年依此奉頓喧嘩夏出次余着殿上

真座御倚先是右大將元大將元衛門督

等候余召頭中將向童裝束了哉否已著

了云々仍參御前入自御座北間簾即主

上出御簾中立几帳太見苦夏也仍仰女

房撤之次召頭中將令直廣庇常燈廻御

簾可立也次仰人々可召之由次右大將

賴實元大將良經元衛門督通親等參著

廣庇因座次童參上高通一下仕候前庭

藏人仲章殿上人藏人名置扇御覽取暗燭如例之後

童進北大輪步歸退下如常下仕同退下
了次公卿自下躡起座退下今日公卿着
座之即兩大將隨身列居前庭又雜人數
人各主人加制止右大將隨身退中門方
了尤大將隨身凡不聞下知歎仍召實明
朝臣庭中雜人隨身已下可進退之由仰
之即各立去了次余退出大將暫留候今
度^夜新嘗祭上卿兼光卿參議光雅卿云々
明日內弁右大臣可參云々
今日余不出良但着淺黃織物指貫也大

將出裏類冬厚衣浮文今日參內以前大
外記師直來申云依神宮職新嘗祭延否
夏兩方共不勘得先例於祈年月次例幣
等者有其例若可准歎神今食又無奉幣
可准神嘗祭歎云々者余仰云今日祭旁
不可延引歎先至于祈年等祭例者已被
癸遣奉幣使新嘗無此事專不定為例神
今食夏尤可比歎然而彼者月次祭同日
夏也祭已延引神今食雖無幣思諸神相
嘗之儀_{神祇今}祈非無可恐仍承曆三年

有議被行御占依不快而夏同延引了也
於新嘗祭者曾無延引例之上五節已參
入至今度延引停止之儀何況於奉幣哉
至于兼曆例之不可似今日之儀猶刺之
怨条者聊有可相比夏天永二年六月十
一日院御領有死穢件穢及院御所年内
裏了然而未及廣仍神今食可慎行之由
被仰下之由見外記日記彼非忽諸神事
式日有限嚴重之祭礼臨期停止神事遠
乱仍穢氣未遍之間隨宜可行之由被仰

下次今度以同前也彼者同裏穢也是者
本宮穢也彼無他事之煩是者已五節參
入了其後更祭停止之例未曾聞也輕重
不齊仍隨宜之沙汰專可叶時議不可乖
神慮致就中件穢齋宮女房不知此夏參
神宮云々太神宮之習殊不奉幣云々然
者只整參候前庭之女房即退出者不可
有著座飲食不可必為穢致仍件祭重被
尋遣了大畧示斷觸穢致但於此事者神
宮自称觸穢其上強不可及疑殆致縱雖

有穢公家之祭專不可止之由所存也此
上如何師直服膺退出云々神事猶有恐
仍以愚案之趣載消息問遣丹大臣之許
返夏云々神宮有穢新嘗祭可延引哉否
事
被仰下旨一々叶愚案候者也此事無
奉幣之上五節已參入忽遠乱未曾有
之夏候致抑又春日社有穢之時不止
大原野吉田祭夏聊可相準候哉旁不
可延引之由存思給候者也恐惶謹言

廿三日辰戌雨降此日節會也聊依有勞夏不

參內其旨觸遣奉行職事頭中將許了行國

書內弁右大臣云々元大弁定長以其息

清長進櫛棚等於中宮御方櫛風渡流小

也十荷并送余許櫛風流蓬菜入曉更殿上

人等參宮御方與櫛於女房等云々

廿四日巳巳時々雨降此日本命日泰山府君

祭也長房來申明後日上表之間夏定經

申行幸神寶用途不可闕如之由并役吏

工之間事感仰行幸用逢合期沙汰出夏

此夜無動寺法印被來大兼房供養更明
年五月下官登山可遂供養之由示了又
被示法成寺平等院執筆行堅以辭退之由
余答子細了召典藥頭賴基仰合宮御矣
治之間事

廿五日庚午此日依吉日中宮奉指驗今日依

血忌明日可奉灸也余指之不召醫師也

廿六日辛未天晴此日復辟初度表也是堪政

平實
後鳥羽帝
復辟初度表

也表永久以來復辟表只一度也而永祚寬
仁寬治皆主上御元服之後兩度被獻也

第二度被下關白詔也憶更理宜如此歟

仍今度依寬治已往例所上第四度表也

寬仁寬治共十月有延而及于今月也

豫之間忘他更自然延而及于今月也

作者權中納言兼光卿公卿之正匡房等例也

進例永範後倭又以公卿之後匡房等例也

雖公卿居儒官者之兼光卿之後匡房等例也

然云々此居儒官者之兼光卿之後匡房等例也

匡房中納言之後匡房等例也

士之表同人之當時式部大輔文章博

人々來集先奉行家司藏人右衛門權佐
長房仰陰陽師主稅助安倍晴光合勘申

日時即以人傳覽之入筓先例三讓之表
度不易之而承保白第三度依踰年彼
葛日時之由見日記今度提政第三度以
後已牒數年仍勅之但寬治無所見了
若記錄之不委以又無其沙太須見了
返給次余著冠直衣出賓筵為其所例公
卿座依為中先是尤大將已下公卿在座
官殿上也
余出自中簾大將余日候者兼先卿著直卿
衣即起座經床後末并篋子等來余前授
表書檀紙三余取之披置前為我方使兼
先卿讀之讀了兼先渡座余如本卷之與
尤大將其後次第見之但定能卿不見之

光雅于時余仰云只檀置其御所一度可
被見也依時刻推移加之又是先蹤而已
光雅定長兼忠各見了取上之隆房為真
等同時見了
座上首仍余便欲取之置前召長房仰清
書之由給之其後經數刻仍召長房令進
表筓檀紙等細帖紙良久之後長房持來
表清書余見了先開硯蓋深筆加署蓋掩硯
卷之先加重紙一枚一件表續三枚書之端
次乍重二枚加札紙其上一枚又一枚卷之入
筓掩蓋以檀紙四枚凡大將相次細
帖紙結中師取合上下置前復縱大將以長

房召便即左近權少將宗國朝臣寬治少將有家

朝參上帶劔持笏余引廻茗推遣之宗國挾笏

取之之橫持退下參內了次召清書伊經於

前簀子賜祿一白大褂次人々起座次下官

歸入其後申請中宮殿上西廊無便壅廂

簾廣庇敷弘慈副簾立亘四尺屏風三帖

隨所有中央間立倚子在鴨院倉敷其前

舉二燈此間大內記持來勅答草見了返

給仰可持來清書之由獻表未見勅答之

前不可有內覽夏也然而代之例皆如此

整而中使左近權少將雅行朝臣進立東

中門下左大將著束帶先是降自中門內

方捧笏取宮跪取持來指入簾中向中門

西妻戶也余次仰長房召勅使之昇自中

門外方參上著倚子次左大將如初降中

門廊丹方進出前庭當倚子也陽透渡殿

此外無拜之是舞踏是先例也先即歸昇次

諸大夫等改御裝束撤屏風不撤筵撤倚

子其次跡儲勅使家主等之座勅使座在西

地鋪茵副真柱立一燈次左大將代余著

東座次以長房召勅使經透渡殿寢殿東
簀子等著座次長房取祿一曰大禱持來充
大將座下大將拵笏取之更起進來勅使
前與之笏笏渡座次勅使扇祿出砌外再
拜退出先是座次余於西廊座見吉書官
方權右中弁定經朝臣藏人方頭中宮亮
宗賴朝臣政所右衛門權佐長房等也官
人給之政所
不給之如例
今夜參內於內裏直廬可見吉書也而寬
治例無所見仍不參內凡上表夜參內其

例不同之故也今日表清書之間與人々
談話多是公事陵遲之間事也

廿

廿八日

西癸酉

天晴此日

賀茂臨時祭也

申刻著

東帶參內被下舞人等一人未參懈怠尤

甚仰長房令催之參御所御湯殿之間也

每年泥々尤不便即催促女房等召忠季

信清等朝臣召御髮御裝束等此間頻以

催促舞人公卿等皆參入使猶以不參數

度遣使者了云々此間余仰長房令御幣
并使宮主等座於西面是堀川院東對例

也元儲東日入之程使參入即御襟如例

舞人引御馬之間有論仍整依入御之後

敷平敷御座下召御草鞋例也庭座此間頭中將實明朝臣覽宣命御上

尤大見了返給次改御袍青色出御倚子

今度召御余徑御前簀子向鬼間方次仰

實明告出御之由於公卿次尤大將已下

着壁下座次實明進候年中行事障子下

隨余同徑前庭召使已下徑座之後此人作法之定有存

旨徑本路歸入次使已下參着以後也燭

次一獻內藏頭定次二獻尤大將着垣重次

立螺盃銅盞并捧頭花臺等次三獻藤中

定能下次重坏尤迹少將稚親朝行臣宗國

朝臣等也陪從座藏人右衛門權佐長房

歸路之次進寄長橋下次尤大將已下次

第賜捧頭花各讓殿上座六位藏人捧頭

次入御下脫御草鞋即次撤座座并簀子

敷圓座次出御余着簀子圓座次以宗賴

朝長召公卿次尤大將已下參着御前座

次殿上人着座仰宗賴召使已下次參上

求子駿河舞如例亂舞也次入御余褰簾

公卿平伏次於北陣御覽使已下如例使
雜色白張薄色衣也余此夜宿候無別使
被下歸參有出御御引直衣着御步參入
公卿余權大納言左衛門督右兵衛督等
也
廿九日甲戌還立御神樂中門間入御余褰御簾
即下宿所直向九条為逢懺法也入夜著
束帶自九条直參法成寺權大納言左大
將左大弁定長中宮權大夫等參入行香
了退出

建久二年

十二月

一日乙亥陰晴不定午後兩降雷鳴此日

法成寺御八誦南京豎義也戌刻着衣冠

駕毛車前驅束帶隨參御堂朝夕兩座朝

者圓能法橋夕訖豫等撒花行香机等當

正西庇立高机一脚次探題山階寺權別

範玄法印參入昇自正面階入自同南間

著第一僧綱座西端即預法師置畢莒於

机上次問者五人與福寺信參上著座

次注記興福寺良印著其後座西端豫座前
立切燈
基一本次登者東大寺花入自東庇南面
舉燈嚴宗尊玄
戶也登者用此路定例先進机下三度禮佛
之後讀上畢登高座右方高次豫法師取
竿先覽探題次賦問者次一問信憲已講
論議二条一者花嚴說時二五重之後探
題又二重難之其後欲判得畧之時余聊
一問不重探題粗陳之第二問之時可有此
成敗云々而夜已及曉天仍退出先是
袁元大將冠衣參上一問中間退出了

自今日神今食散齋如例宮御方又同但
依例不憚御堂參也
二日丙午天晴此日法成寺御八講五卷日
也長房自御堂告送云夏具了云々成終
著乘帶參入不帶先著饗座先是兼先
卿季經卿兼忠朝臣等參入余置著佛前
座先問其名於長房朝座之間元大將參入夕座
持捧物行道三匝如例夏了退出
三日丁丑甚雨此日天台登義也欲參堂之
處咳病不快行幸元道若增氣者折節大

無骨仍今日不參尤遺恨新探題貞覺云
云定經參上申明後日奉幣之物闕如
之由又申神寶用途間事
四日戊寅天晴御堂御八講結願也依明
日行奉奉幣勢幣前齋不參入於神今食
前齋者先例不憚之至于臨時奉幣者取
相憚也先々有其沙汰事也今日右大臣兼雅
內大臣參入云々忠親家忠之子孫至相而
人相並尤珍重之是即本願後業之繁
花也

後白河

後鳥羽帝

入夜宗賴參上申糸之夏
此日權漏刻博士菅野季長持來明年易
筮勘文取吉年也云々
此法皇加少矣治云々御腹病云々
五日己卯天晴此日松尾北野行幸祈奉
幣也先社上卿右大將賴實卿松尾行幸
來八日也而今日奉幣伊勢使七日可參
著行程之所推雖如此近代之作法奉幣
及晚陰者今夜不可宿勢多仍今日奉幣
殊所被急致忘行也豫官外記上卿誠仰了早

且問遣奉行職夏許申沙汰具之由午刻
大内記長守參入覽宣命草少々有直事
不可持來清書之由仰之今日依有所思
小浴解除宣平朝臣衣冠執笏除庭奉拜大神
宮松尾北野等社又奉拜春日之後歸昇
今日九条懺法結願也女房早旦行向了
女房依月障不合眼入夜定賴申条
々夏天文博士廣元持來密奏召前同
五箇變事申不知之由此次申云辰星
早没夜初長云詩辰星角宿二星也東

方第一星也是秘夏也故泰親朝臣謂心
大星太嗚呼不傳口傳之所致也云々
六日庚辰天晴此日改勘行幸日時又勘
諸社御讀經日時松尾點地大板等云々
上卿右大將又此日有御馬御覽云々松
尾社有神馬哉否夏昨今引換舊記等寬
治時範記之外無所見大畧不可有神馬
乎定賴申行幸供奉諸司散狀大將來令
見行幸可騎用之馬等大畧撰定了余移
馬同所點也余厩馬併獻諸社之故也

七日辛巳天晴早且宗賴汪進行幸供奉人
等又御後殿上人猶無領狀之人之由余
申早奏聞可責催之由仰之知六御後殿
今日余洗頭為潔齋也舍人居飼車副度今
布衣依寬治之例也牛童同仕下等裝束分給了隨
身袴袴之外臨時給布衣草裙等了公
及晚宗賴朝臣來云參院奏聞御後殿上
六人散狀可責隆雅之由有御定云云又云
東豎表衣五位勸負位六位藏人給之定
例也而左佐朝經稱無表被對搦仍仰遣

之處可賜甚袍云々申狀勿論仍仰右佐
了云々然間長房參入申賜了之由允并
任以後三箇度給了左佐未給云々宗賴
又申云女房出車殿上人併對搦已及齧
如了如此之難更一向六位之沙汰也而
近代侍中皆有若無之間上稿職事粗口
入今度遣御教書數箇度一切不引身為
之如何云々仰云不進出車已無車乎然
者自今以後乘車泰令出仕之輩可被却
其車之由豈可仰遣隨今度請文付吉上

憤可破其車之由可下知者又申云上卿
挾頭花永久例言上卿大納乍置行夏家政他參議實
隆也言宗道卿今度被追永久例公時公
繼之間可取之乎行事先余仰云大納言
上卿之時中納言取之正禮乎或記所昏
如此中右記及加之先例多是中納言也何
况近衛大將異他今度充納言卿可役也
早可依兼光卿先例中納言若納言不候
只猶奉行宰相可取乎永久師遠記雖可
為證擬疑臨時若行事不奉會欲猶非普

通之儀行事參議取之已為流例近則奉
安如此猶可隨常儀欲永久例辭由諸不
實之故也者成刻參內依神室御覽也
次向直廬若表衣衣冠正參上即出御御
直衣步衣余母屋圓座先是運置神寶等
次藏人頭宗賴朝臣參上覽金銀御幣并
御鏡等寶殿二所云々而一所二八金銀
鏡云々又女御覽了五位六位撤神室
御覽了御覽了五位六位撤神室
次入御余下直廬明日每夏所可懈怠之

由誠仰宗賴了出車時通領狀御後保

盛朝臣領狀隆雅服假云々

隆房卿實教卿同服也成親卿息僧然而

依有例除服可供奉路頭之由仰之隆房

領狀實教固辭云々

建久二年十二月八日壬午厭對依有言例

雖晴不定時々微雪此日松尾行幸也余

自忖夜宿候未明御湯殿了云々至于已

刻一切無参入之由人仍召遣大外記師

直其家在即参上仰懈怠之由公卿以下

分遣使部各處相催也諸司過半参入逢

見参猶々譴責々又舞人等可怠催出之

由仰宗賴余小浴之後着束帶参御所繪

螺鈿釧并地平箸即少將信清朝臣奉仕御裝束

先是左大將参入左衛門督同参入其外

公卿一切不参上卿之許遣人了小時上

卿右大將参入余者殿上召宗賴問夏具

否只今召仰了上卿右大將使仰雷并舞

人僅二人参入云々于時午終也猶可責

伏之由仰了参御前已御裝束了余仰云

且只可進神寶舞人等路頭參會乎法皇
已渡御之棧敷云々者宗賴申云舞人已
五人參入如仰且以進矣了者即以出御
南殿于時一其儀如例反閑宣左右將外
通親能保兼長公繼許也自余如例自院
御棧敷辺可步出乎近代晴行奉供奉之
上下只出自院御棧敷左入自同右仍於
彼邊兩三町之外見物之輩只僅見十
分之一云々人々不忠以之可知王化之
衰陵可悲云々次寄輿三位中將兼良俊

叙璽無警蹕鈴卷出御東陣經二条東洞
院三条已上經院御棧敷大宮二条木
出等以西之路不知渡桂川有浮橋又有
同菴御宿院菴屋於御棧敷前如例扣車
隨身厚助主早可渡余於外鳥居外下車
之由仍更騎渡了渡余於外鳥居外下車
參入自東中門弁慢御輿奉昇居之間也
余昇自菴屋良角菴屋北候西方緣今乘
東役次將猶可參自御陣乎然者余可候
東方乎不然八不入簾中守如此更無
正法可次公繼許々京出參上先卷庇簾
隨便也次公繼許々京出參上先卷庇簾
突張之次開輦戶數刻不開得適說取御

璽授內侍先是內次出御召御卓鞋其程

有廷猶無便仍取召也經幄前北面

立給次公繼取御劔又授內侍次公繼閉

輦戶番御簾次退御輿大將已下公卿皆

冬起退出了余入簾中即供朕御膳無可

陪膳女房又無近習公卿仍充大將勤陪

膳此外密々供小饌是正二夕備其要之

膳也余供之次御呼水大將同此間昇立

神寶机等副北敷宮主使等座次出御々

拜座乘二帷西間北面供之高次頭中將實

明朝臣獻御笏出入北面西第一間西次

供御贈物陪膳同人役供次宮主獻大麻

實明於幕屋乾角取之參入主上一撫一

吻了送給宮主取之著圓座次使上御右

大將賴實卿入自東慢門著座使座在宮

使北面頗次舞人三人引御馬入東中

宮主御襟不問此間主上訖退出次撤御

贖物引出御馬次使進寄幣下跪挾笏取

幣一捧立主上御拜兩段再拜也御拜了

余咳警使如木佇立幣跪拔笏讓座此座

凡無次實明撤御笏次行夏參議光雅取
揖換頭花入自東幔門徑使北方扶冠退下
次使退下出東幔門之間余召宗賴朝臣
仰社司賞夏宗賴於幔外仰上卿了此間
撤神寶久殿上人給舞人陪從捧頭次使
為先神寶參入社頭次主上晚御裝束次
余相具大將向休幕在內鳥居外南取行
也沙汰依無供奉之公卿無勸食之儀但居
只密々羞小饌了即歸參先以隨身令見
社頭事漸及終頭云々於葺屋又仰長房

令見社頭夏舞令二曲云々小時樂聲止
仍召御裝束尤大將信清等候之此間使
飯參付長房申御願平安果了之由仰聞
食了之由次撤東幔門欲敷公卿座主之
間奏見參杖按宗賴奏之余取之覽了返給
次賴實以可以宗賴申云久安度依廻廊
出來無便宜下可敷座之由故殿有仰何
樣可候哉余依不傳家記不知此夏問承
安例於先雅隆職等各彼時奉行
由仍仰不可敷之由光賴記不記久安夏

之由宗賴所申也次如此御馬了次給公
卿祿了次公卿列立御輿長等逐電尤大
將經右大將北立東依取便也余候簾
中次輦御輿實明朝臣參自後陣參簾取
御璽先是主上立徑惺前給安輦中次乘
御如初挾握次安御劔次公卿大將前行次
御輿進給余暫徘徊進持等騎馬了如初
於外鳥居外乘車供奉之後陣今度不枉
道直自二条東行御輿入御東陣余入自
西陳參會內侍遲々仍加催即參修次寄

御輿下御有領奏名謁等次入御余即退
出了今日還御之後不脱御裝束有每日
御拜

上卿挾頭花夏

此夏不可看定法只隨便宜欣然而
古記之所載一向不可并置大納言
上卿之時納言可取之然而於例者
行夏宰相取之不可勝計非納言候
而當行夏取之例永久實隆

遠師記外未檢得之仍今度點筆光之處

產稱穢世日之内公家七箇日外不忌之
而當社堅久忌世日兼先穢之由本社已
中決知之被破彼例不冝之由所申也雖
却重不當又臨期不能奏聞自由又有悖
仍處點先雅也是任常例者也又夏
亦重理尤有便宜致求他宰相之條未知
亦於處據者也
社司賞夏
密錄永久記云處申請九人然而依例被

九日安仰七人云々承安當日無沙汰追可
先例被仰之由披仰之次年依本社強新
實新被仰十人云々仍今度又被仰十人
是知了其中一人辭退讓前神主助依云
何況之件助依之可被超越子孫之故云
申奉之諸社司讓例又不可勝計云々
十日馳御馬之時公卿座夏
祭奉余依不傳家記不知久安例以故殿
之仰被教訓上卿為耻之但此夏猶
定錄又可尋勘也

神馬事

舊記云舞人立神馬於御前云々爰
知只以十列馬祢神馬也寬治時範
以此記只諸社皆知有神馬之由所
書乎將又寬治之失誤乎允賀茂八
幡之外無猷神馬之例八幡猶承保
以來之例也白川院御時件而社始
被猷也其外更不見永久嘉應無之
仍今度又無神馬也不知案内之人
定孰時範記加謬雜乎仍為後記之

九日癸未天晴定經來云北野行幸御休幕
先例處用右近乙殿屋也而件屋顛倒無
實新造不可叶之由職處申也欲壞渡松
尾如何者仰云專不可有休幕平野無之
何況北野哉近代莫不可過省煩者先網
申奈之事

十日甲申天晴親雅來申奈々莫資實月次
祭承宣旨召物諸國一切不濟可付吉上
之由存之如何且經奏聞了云々仰隨御
定早可付之由了召前問法皇御寸白莫

無為云々入夜宗賴朝臣申行幸賞之間
夏明日早可奏定之由仰之召為季來十
六日仰可行多武峰法會夏之由領狀了
祭主能隆朝臣參入仰条々夏先伊勢遷
宮事勤否如何申云諸國無所濟之上造
宮使又不存忠之由粗有其聞見濟與所
用可被勘合年云々又仰給捧由之間事
申云各付自領處募申也祭主勞過分之
由傍輩言上被尋注不可有其隱夏也凡
給捧回宛田次滿國內之間齋宮寮米切足已

尽了實雜活之沙汰也云々仰云只祭主
勞以下四姓給捧田皆悉切寮米如何其
故八谷多羊知行之地忽収云可為人愁
因之歎優之又寮中瀕之仍件所領等於
他稚夏如年來可為不輸於寮米之一事
八國之大夏也半減例濟天被切宛強不
可有人之愁又神事不闕如之計乎如何
申云此条第一之上計也早此定可被仰
下如仰相傳之領被割召之条可為人計
寮用如無又朝家之大夏也折中之沙汰

定叶神慮乎於能隆者一切不可愁殆可
進申之由所存知也云々此日御躰御下
奏也上卿定能卿云々
十一日乙酉午後小雪入夜頻降此日月次
祭神今食等也申刻資實來云月次祭永
宣旨召物諸國對捍夏奏聞之處慥任法
可被譴責之由有御定早可責之由仰了
但當日夏於今者勿論乎又傳院宣云於
日松尾行幸公卿等多不參還御云々於
北野行幸者慥可供奉還御若不參之輩

公委可令注申者即資實書御教書可遣
宗賴許之由仰了今日不慮下僧少々入
來又忘却矣有見佛夏之文書仍召陰陽
師解除遙拜冠衣後日北野行幸也仍自
今日可神齋而依神今食全無不淨穢氣
夏等也但止臭味事ハ當日許也

十二日丙戌自夜雪降及四五寸仍宮御方
有雪山夏申刻親國申弓場始夏至上御
裝束御直衣乎御束帶致云々寬治四年
御元服著御麴塵袍之由有處見仍可為
次年

御束帶之由仰之
公卿之由仰之古射手七人合點了
入夜宗賴朝臣來云自今朝候院只今承
勸賞夏處參入也云々以御筆被注下明
日行幸可有畱守上卿哉否余仰云京
中行幸無畱守上卿北野可准京中之由
永承有其沙汰是供奉公卿無人數之間
以畱守人為令供奉行幸也而寬弘寬治
永久皆有畱守上卿仍早可催之由仰之
申云願仰定長卿可祠候之由處申也云

又申云盡御膳於社頭可供欵先例不
同云々還御之後可供之由仰之又申云
幸路可經二條東洞院一條等而宣陽門
院御坐正親町東洞院亭可被避哉否內
々問隆職廣房等各申不可憚之由且奏
聞之處任例不可憚之由被仰下云々此
夏素不可及願議夏欵之申云越前國氣
比宮燒失云々奏聞之處可計沙汰之由
有仰云々余云先可問例宗賴申云丹々
官外記申狀仰彼近邊國造營云々然而

是内々尋也早下可問之且以官外記申
狀可奏聞之由仰之
此日四条坊門町有燒亡即滅亡了
六角堂雖近之免其災了為悦云々
今日早且大將來為雪山也
建久二年十二月十三日丁亥天晴風靜此
日北野行幸也午刻著束帶相具大將參
内新有勞事遲參且可覽神先是上卿已
下公卿少々參入女房云未覽神寶云々
夏太懈怠宗賴不參可覽神室之由申女

房云々而依無直衣御裝束不覽之由女
房所密語也勿論之然者豫可申其由須
余參入之後更攪御鬢召御裝束少侍誣
候此間上卿奏宣命草余見了返給次御
裝束了御覽神寶其儀如常殿上五位六
位撤之神寶舞人可急見行之由仰之次
出御南殿次第皆如例左宰相中將經二
条東洞院一条等著御社頭法皇於一条
有候者御見物經仲經南鳥居西慢門等昇御
輿於蔀屋前南余經同路北妻入簾中須

蘇屋後方可參也而未嘗此社以指因奈
便宜之時不知東西之間路為之如何

候內侍傍次頭中將實明朝臣參上先卷

蘇屋西面中間簾經帷當間即昇開輦戶

取御坐付內侍次下御余奉扶持今日御

屋昇居之仍依無主上立給經帷前次其程不召御草鞋

御劔授內侍垂簾閉輦戶退下自後陣也

次待退御輿公卿起退了北左右大將居南

公卿南方之東上次昇立御幣神寶等此

北面之列居也御破余陪膳之供朕御膳

陪膳左大將也供子供御手水使余供之

次著御之拜座經帷北面間西面裝之然

為向社次實明獻御笏又供御贈物五役供

藏人次宮主於蘇屋北面妻獻御麻頭中

將持參之撫了返給於初所返宮主令親國

之著座次上御右大將進自南方著使座

使座在宮次牽立御馬此間撫人形給舞

主座巽也次宮主御楔了退下次撤贈物

引出御馬次使取幣立跪挾笏一奉主

上向乾兩段再拜了余咳驚使置幣小退

跪按笏著圓座右迴次權中納言兼先右

著也

也衛督取副挾頭花於弓自北方進來挾使
冠退下次使起座置出西幔門余召宗賴
仰別當賞任律師權別當次上卿參社
頭入南此間主上解脫給余不儲休幕依
度也云例或有儲休幕之例於幕屋即角
為休所於件所著饜先例也而今日一切
無其儀如例職事之未練汝行事處之不
覺欷然而余不尋之戊刻社頭变了遣先是
也使歸參於西幔門下付宗賴朝臣申御
願平安遂了之由仰間食了之由先是著

東左大將并信清朝臣等候之次撤公卿
舞二曲年樂修令二曲之間也
座并撤西幔等次召宗賴召公卿然問上
卿被奏見參長房簾中內侍取之余見了
覽至上返給內侍取副杖與久返給長房
取之退下次公卿著座次舞人上卿馬南
行也次更北馳其實一切不馳次公卿起
座次如本立幔其後良久公卿不列互此
內侍取劔垂居帷前也仍召宗賴問之申
右主上立給經帷前也仍召宗賴問之申
云列互御前之後可給祿之由上卿霍執
云之余云何年例哉縱臨期雖有遠亂之

例全不可追用或說候馳御馬之座之時
給諸卿祿云々未聞列立前庭之時給祿
特祿列立者例也列之後給祿更未曾有
款者仍於南幔邊給祿余祿頭中將實明
持來即持歸給隨身次公卿列立次寄御
輿乘御始稱警蹕實次還宮有鈴卷名對
面行等更入御本殿之後余書行事官賞
給宗賴退出了午時亥刻也
今日供奉公卿
右大將賴實
右大將良經

藤中納言定能
左衛門督通親
右衛門督隆房路頭許
右兵衛督兼光
別當能保

社賞

別當兼信恭經卿子也
權別當覺什僧都任權律師
行夏官賞追可申請

高階泰經

藤光雅

正三位高階泰經

藤原光雅參議

藤公房

從四位上藤原公房

曾祖父太政大臣
保母二年春日行

卒夏賞元大
臣息中將也

藤定經

藤原定經 行事并

從四位下藤原資賴

右大將讓

正五位上小槻隆職

史

中原師直 外記

十四日戊子小雪及晚晴光細來申條之夏

此日法印被來入夜大夫史隆職來申慶

賀恭覺來申條之夏

此日尤大并定長為院御使來令宮元

服之事条々被仰合也

一 御袍色事

定長云舊記云黃袍云々又云淺黃云

々謂淺黃薄々黃色也非綠色隨又或

文二七深淺黃之處二葺屋須也出多

爰知謂淺黃也代々記稱黃衣已以符

合而保延法皇著給綠色見親隆記又

院自慥著綠色之由有仰又寬治輔仁

親王元服之時大殿依令申給為綠

色云々保延任被^被例故殿令申之由有

見然者於道理者黃衣顯然於近例者
綠色也今度可就正說欲可依近例哉
可令計申者
余申云愚意所存正說即淺黃也是綠色也
其故者長和二年權大納言記云著黃
衣其淺黃也世稱之黃衣如此文者無疑以錄稱
淺黃也其故只為黃色何故可有此
注孔為不令迷後代之人聊錄子細實
故賢之用心尤足歎奏若為黃色者子
細之注錄無大據殆有重言之難欲彼

比之人更不書無益之一筆况於如行
成哉上古之證以之為足至千或文者
即淺黃二聊可有黃色近代偏薄縹也
是誤也然者淺黃之深卓二出於糟介非
疑殆也何況寬治元年故京極大閣記慥
注綠色之由是又中古之證據也永久花
園充大臣元服袍為錄之由見中御門右
大臣記保延之例可謂規模然則縱雖無
他例縱雖為失誤被追保延之日爭不
可遠其例况於有他例哉况於行成錄

子細哉上古中古近代皆以有其證今度
不可及異議可被用淺黃綠色也者也者

一 同文裏并闕服縫掖

定長云保延親隆記云文雲鶴闕服

云々不注裏有無永久為隆記云無

位袍卓無裏云々今度如何者

余申云於久者保延分明者只一向

可被追其例或說宇治左大臣記也然

然而親隆奉行云々專可被用其說歟

但闕服之餘頗不審於童服者闕服

也元服以後用闕服之餘其理如何

隨代之記不見此莫猶可被尋歟裏

夏保延一定其裏平絹之由有所見

可依彼例歟

一 不加冠祿章

定長云代々例賜御衣今度而出家

以後不能給法衣永久花園時物無祿

只被引御馬今度如何

余申云保延例專不足被追用於大

褂者必可給其上可被加織物細長

欵又女裝束欵私家元服之時后女
裝束可被准欵但法皇之宮已無妻
后仍此儀不相叶欵猶可給女裝束
者女院同居若可被旁_及於被_及所方
欵愚案猶織物細長被相加雖新儀
不可有巨雜欵只例祿_及而已
八拜之間頗似無差別欵_及了給諸
卿祿之時大褂也畧議雖無祿拜_{延保}
也例正禮次有祿拜也而加冠祿混合
此祿頗_及及_及凡庶欵仍以新儀可被加

織物之由所存也女裝束織物之間
_一 復可在時儀_及外_及條
理髮祿_及復_及給_及如何_及女_及
定長云先例皆加給_及今_及不可
給_及衣_及只_及褂_及許_及如何_及女_及
余申云猶大褂外可加給_及於_及理髮
者猶賜_及御_及袍_及宜_及欵_及即_及給_及親_及王_及服_及之_及条
無其妨_及欵_及曾_及雖_及無_及例_及今_及度_及之_及儀_及之_及新
儀也_及復_及不可_及有_及巨_及雜_及之_及故_及也_及於_及加_及冠
者已_及丞相_及也_及給_及親_及王_及之_及舊_及衣_及無_及禮_及於

理髮者不可有此悼之故也
一 勅使祿事
定長云保延給女装束今度大褂致
如何
余申云大褂可回也其故
雖可賜女装束依法皇之儀又女后
之故被止女装束者至于勅使又同
前也若又猶依女院御在所之儀加
冠可賜女装束者勅使祿同前之條
又似無用

仍旁大褂宜欵被加袴之條可隨躰
若可依四位五位欵但如此之勅使
殊不見給祿之例然而又可依夏欵
且可被勸先例
一 總角人并祿之事
定長云保延忠能朝臣_{四位}給祿掛袴
今度經家卿可被持四位欵如例
余申云被追保延例者四位侍臣勅
仕任例給祿宜欵袴之條可依位也
為四位者可給欵

三宮元服夏

定長云雖可為月夜先例不快也仍
明年可有之而正月御忌月二月冷
泉院例如何
余申云一度西人尤得便宜然而可
被避例者又可在時儀明年二月冷
泉院已吉例也專不可被忌避後凡
又雖何月更以不可及其難夏致只
可隨時之宜也
已上被尋問夏如此

余仰定長云法真院領備前勅使棟範
知行前周公勸責之間此所知又叔公
不被勒寺用寺家觸申之處不可有沙
汰云々此夏如何法真院之佛至此時
始停止致氏寺夏不可依棟範之奇怪
夏欵

又宇治臣舍供僧良豪不被切供由是
為不用長者之任府也云々仍已欲離
寺為之如何件而夏早可傳前撰政不
有之者長者之時氏寺煙滅時冥顯尤

不便又可為罪業歟者定長申早可
達之由今日候八条院之小童來即歸
參了

十五日己丑天晴親雅宗賴光綱等各來申
条之事

建久二年十二月十六日庚寅天晴此日東

山南殿世謂之法御渡也酉刻為吉時云

又資實秉燭之節可出御之由示送仍

酉刻著束帶蔭繪參六条殿先是右大將

賴實新大納言忠良等在上達部座余入

自座未妻戶著端座著端座之人須經西

經座中也即以經仲申入之大將云章皆具了

被待御參云々其後良久此間尤大將參

入著奥座未猶依移刻招經仲示云吉時

酉亥云々戌不宜之由承之猶經程者定

及戌刻歛此旨自出申仍東燭之可伺便

宜者經仲參御所方了小時經仲來告御

裝束成之申仍三卿起座即定補朝臣告

出御旨元自取松在御車之余參入河御

及閑了哉否申訖之由仍寄御車召定輔

經仲等令懸折板此間公卿列居前庭其實
只賴實一人也他人皆宜先行乘馬余先
云々大將欲進之間已乘仍進行了余先
權御簾法皇出御次又褰御車簾法皇御
了余出自中門廊南妻戶著沓整待之公
卿皆乘馬了御車遣出中門之間余隆居
庭上中門外御車出了於門外乘車候武
者所下北面輦等之後徑六条河原等到
南殿西面門御車遣入南四門余入自北
門西面北參會御車到南階前之次余自
簾子褰御簾下御先院司懸入御又權之
折板如初

後余依所勞直退出右股俄踏出北門之
間二品參入余乘車之間下人狼藉殊甚
然而不及殊闊諍過了華間此由者過彼
參可退出之處於門下相逢之間更不能
喘入頗無便宜者也即歸宅依賴病不候
殿上饗座早出也今日魚相不參如何三
人皆現出仕人也就中右大臣不參尤奇
惟且又大臣不候独候殿上頗無便宜次
後聞自余處徒雖人之中松一二把投懸
彼共人之中云々此更驚奇其庭兼先卿

相交仍以使遣件卿許阿子細彼可二品

雖不及此間且面彼卿見此更為證人也聾也

次允近代之事無是非仍為後處仰遣也

但以此事不為要明日上表并扈從之間

事為宗處仰遣也其次為見更形氣也勿

論無為之由有返報尤神妙歎今日無攤

云

此夜大風頻扇

建久二年十二月十七日辛卯天陰雪降入

夜雲散月明此日辭攝政第五度表第三

辭攝政第五表
無實
後鳥羽帝

度也依寬治例行之無日作者右兵衛督

兼光卿寬治五度表例也清書伊經朝臣使

尤少弁定國朝臣寬治四五兩度有勅答

使尤少將成家朝臣等也

末刺公卿少々來候者卿同以來仍余著

冠直衣出賓筵先度來依為宮所方以西

臨時依無便更以宮殿上前廣庇為勅

使裝束之處兩方相交更無便宜仍今度

依家襪少只隨便又有例尤大將直衣右

兵衛督兼光同大宮權大走光雅束等許

也經房兼忠元領狀俄稱病內大臣余目

筆光卿經廣庇入自余座當間授表於余
無札紙 余被置使筆光卿讀之即徑本路
復座次余賜表於大將招寄先雅同時見
之見了返上余召長房給表仰可急清昏
之由此間與人言談余仰長房令進函
檀紙等長房云漸欲昏終表余云大臣許
可遣人不待兼相來臨早議定之奈頗似
失來臨之詮之故也又勅答上卿已奏陳
哉否可問遣之由仰之此間筆光卿還出
改服為歸參也日已欲入之間內大臣來

臨著端座先是余召見表清昏長房持來
筆余昏入署名返給筆了次以表授內大
臣々々見了欲授大將然而余乞取
加裏紙札紙等并四枚納函之以檀紙四
枚裏之招寄尤大將自座中進來到與座
也座相共裏之結申如例大將以長房召使
宗國朝臣持劔參上余授表函宗國挾劔
取之參丹了次召清書於前給祿大祿一
走取之散位此後與丹府交語余問云今
日出仕可用代劔哉常所帶以時繪劔也

而今出仕非拜賀被下関白詔之後始出
仁參内之路用敷政門公卿有扈從大畧
如拜賀家習頗刷之時雖非拜賀螺鈿例
也於先例者無所見於愚案者螺鈿可宜
賢慮又如何答云如仰被用螺鈿不可有
更難者其後於他事等秉燭之後被歸了
余又歸入此間定長來云々其後每良來
又兼光卿參此間大内記長守持來勅答
詔昏等草見了返給只内々以仰清書不
可持來之由其後良久及戌終勅使參來

之由余即出自件戶大將降自中間内方
從跪到勅使前跪取函右廻歸屏入
也妻戶丹了出東庇座也取官殿上席東庇
侍從座之處也准東三呼兼光卿起座
對東庇也公卿等在此處呼兼光卿起座
了強不召令讀勅答盖寬治之佳例匡房
條者之
讀之例也即召長房給函納勅此勅答即
載関白萬機之由也次以長房召勅使令
屏自中門廊徑同西條着倚子即余出自
同戶降自初所前駟隨身持松明進參出
砌外頗北進當倚子程拜舞先是勅使訖

歸昇入初戶了余昇降之間大將降居中外
次長房仰諸大夫等改御裝束撤屏風
鋪掌燈等數座如次以長房召件使之徑
例副北柱舉一燈次以長房召件使之徑
透渡殿著西座次余出自初戶著東座次
三位中將兼良卿持來祿襪白褂一余乍
居狹笏取之更起到勅使座前跪與祿拔
笏漫座常揖如次勅使取祿降中門內方出
砌外再拜勅使降堂之間余起座歸入不
受拜例也次又諸大夫改御裝束兩座頭
筵等皆悉撤之撤格勤者卷公卿座端簾如

本奉常燈次余出座大將以下著座次有
吉事先官乎權中弁定經朝臣播磨國次
藏人方勘解由次官親國寬治已上每度
長房先申其人候之由次政所長房美作
次人々起座列立中門外大將弁兼良卿
余降自中門丹方兼實獻出中門每先充
三卿列居南於門外乘車三位中將兼良卿
上首小揖也於門外乘車
取唱參院東山以定長卿人見依御遊之間
無御前召緩
允衛門陣院參之丹之經床子座前上官

各居地隆職師直平伏對上首小揖而過隨身即經
陣座前中門外弓場殿代等屏自小板敷有
著殿上御倚子下即起座參朝餉寬治
或參畫御座小時下直廬殿上人等皆可
宗賴來云叙位除目雜事准撰政儀行
之余於賓余早仰可宣下之由宗賴向陣
宣下光卿并余皈入宗賴歸參之後又出
座有吉吞夏先官方定經朝臣讚波國藏
人方宗賴朝臣信時各長房先申夏由尤
大將在座於直廬無政所吉書先例也次

長房持來官外記宣旨吞先外記方各入
例不實雖向隆職師直等各申不知之由准他夏面之
今日勅答詔書并上卿大納言實家卿也
柳近例只奉覽官宣旨不持參外記宣旨
師直願成不重而寬治仁行成卿而宣旨
奉覽之由有所見又憶夏理天欽然欽仍
願仰此由了次尤大將起座起陣下吉
書三通藏人方二通官余歸入寬治二年
後二条殿及内大臣被下之例也余今度
宿候是又先例也八夜有立願夏

准撰政上卿元然定能卿之處依候院御
遊座不參忽所仰兼光卿也

今日扈從公卿

左大將

前
六人

右兵衛督兼光卿

新宰相光雅卿

左大弁定長卿

三位中將兼良卿

殿上人

左中將兼宗朝臣

右中將忠季朝臣

左小將定家朝臣

前駟十二人

寬治例也

四位二人

以政朝臣
兼親朝臣

五位十人

隨身謁臺如例

此夜余參內以前撰津守行房為七條

院御使來向來廿六日可還幸本所將少

信清七
條亭也之間事可用移棹之儀欲將又

常行幸

但可有
及閑

躰欲如何余申云非新造

不可被用移棹礼有何莫哉又仰云可惜

進車者申可進庇車之由了即下知之

十八日壬辰午刻許恭御所實教卿伺候

有御笛夏明年朝觀行幸必可有御笛之
申余申之實教云常有御沙汰者盍相叶
哉云々允御骨法之得天然實可然夏也
及晚退出

十九日癸巳天晴為隆講誦向九条堂舍利
講如例講師範源問者圓能此夜々宿為
逢明日月忌也又明日院御行始迄々之
間可參入之故也

廿日甲午午後天晴自晚頭雨下入夜甚雨
大風此日法皇御渡以後初度御幸也便

渡御寂勝光院南萱御所即被用御渡也

未刻余著直衣

庇車隨身
上薦冠也

參院伺候西公

卿座以定長卿入見參仰云今日藝事也

其方定風早如云々此方可參云々

即相伴大將參御所定長云可伺候長講

堂內云々仍余入堂可居佛前定能卿來

談雜事其後經數刻御所未成仍遲々云

云再三被遣人了之由忠行來告

件御所
通親卿

以加賀國
々當云々日沒以後臨幸御車寄御所西

面臺中余寄御簾出御西面北門到置御

所東面門下車

先是御車輦
面東妻戶被待
寢殿南參

入昇自中門廊寨御簾入御之後余即退

出大將同退出今日大將着織物指貫着

半靴帶劔笏他人一切不然白川院以後

以昼御幸為第一晴今度已御行始也人

尤可刷欬而如野皇上下不知業内也

又去十六日并今日大臣一切不供奉如

何

余直歸大炊亭了

廿一日乙丑天晴此日為方遠向賴輔入

道雲林院為本所移忌法成寺自大炊亭

當禁忌方之故也

廿二日丙午天晴午刻歸大炊亭

廿五日己亥天陰小雪申刻着直衣參院

以泰經卿入見參此間定長卿來語云法

皇御不食自太廿日有御增氣又御脚腫

給痛御灸治御心地六供御云々然間泰

經卿來云依灸治若痛無術不謁云々又

女房二位殿云御不食有小增御腫相加

御着病之間無其隙雖存可見參之由不

△後白川
△後鳥羽帝

得便宜者余申云猶召醫師等可有評定
候哉又天變頻呈今年三合閏月在前房
可被修殊所致如此莫不驚御、不快事
也尤可被行者此間右大臣未談雜莫泰
經飯來云此御有樣實歛思不少御祈莫
即以此旨奏聞了云々其後與右大臣言
談秉燭以後退出參內亥刻尤大弁并定
經朝臣等參陣之由長房申仰早可見文
書之由今日濩辟以後初度吉書奏也是
寬仁例也寬治年內無官奏今度不堪奏

未被行仍任寬仁例所行也余下直廬改
著束帶此間見文書了之由長房申即奏
者弁來云々仍余出賓筵裝束長房申莫
之由即令敷座舉燈長房又參上余示氣
色以權右中弁定經朝臣捧書杖參上作
法如常為給文書參上之時退出矣更膝
行參上異棟範等作法是余之所存也雖
無殊共屈行膝行等作法不知口傳致太
見苦也駿河石見紀伊等題文也莫了余
招定長示付大僧正兩職辭退莫了此故

御惱無別夏八可奏聞之奈々示付了又
八幡宮寺進切山陣狀年來霍稅即付定
長了此上下真福寺即可遂問注之由可
下知也其旨可奏由仰了及深更退出

守貞親王建久二年十二月廿六日庚子天晴此日二

宮御元服也守貞親王於法皇六条宮有

實房此礼加冠左大臣理髮頭中將實明朝臣

兼實云々余不参一向被追保延例法皇御彼

慶加冠左大臣有仁故殿不参給仍不参
給也未刻大將先來此亭即参入了依召

進袍等使藏入右衛門權佐長房也大文

表衣步裏帖様置蔭繪衣莒盖以抄裏

々之笏新造以檀紙工枚裏之加納莒丹

納長櫃赤衣仕相副下家了保延以中將

憲俊朝臣為御使今度催伊輔忠季等之

處各或服暇或故障不來仍所用長房也

是内々夏也余以不愉礼仪只隨使而已

後聞御袍綠色縫腋云々加冠左大臣拜

之間有去留之揖云々此事不審定有例
欲然而道理不可然也

實宗親信等卿扶持親王云々

廿七日辛丑雪降宮御方有雪山依院御惱
不實參入殊更不御云々以泰經卿被仰
除目之間更奈々又言上大畧今度除昏
冷狀歎尤為悦々世上之風聞皆珍更
也驚氣之處已無為無更也凡御惱之間
一切不知食可計沙汰云々但前撰政息
可被任三品如何云々申可然之由了太
早速歎不能抑留
廿八日壬寅天晴此日京官除目也准撰政

藤家實

宣旨以後依為初度議大間不載復任又
任又不任重服觸穢輩并故者御給名替
國替等已是先例云々執筆尤大并定長
卿清春上卿源中納言通資參議元雅等
也召仰上卿右大将賴實也 已刻着直
衣參内即内覽申文 不覺殿方申文職事
三人為家司其外不
相加他家申刻有調難任等以宗賴朝臣
司之故也進院了良久不歸來 戌刻南方有火七
条坊門油小路云々坤風頻扇法皇宮 六
院西洞也有危仍役駕營參風忽變焰赴東御

後白河帝
△後鳥羽帝

所無怨但以實明入見參雖有怨無為悅
思食云々即以參經又被仰同旨今日依
長誦堂供養導師公顯僧正讚衆入口公
卿內大臣已下降云々
秉燭還行燒亡周章之間宗賴未奏任人
夏只今參經伺御所之間也云々
余示參經云若有可承之夏ハ可候不然
者款歸參如何示暫可候之由仍伺候執
筆定長家在風下仍遣隨身下薦一人歸
來云雖有怨風直了只所參入也云々即
以參入云先日大僧正夏令申之次勅定

云僧正博任夏思煩了難治第一之事也
云々此間定能卿來語云大貳辭退密々
出所望了云々余內心愚案召親信卿納
言可被任都督可為上計款但件卿期亞
相云々可悲世也良久參經歸來条々有
仰旨等然而遂以無珍辜即歸參了即書
任人折紙着束帶之間且仰召仰夏上卿
右大
將云次出居賓筵硯宮蓋盛申文又置十
幸勞苦各置座尤方余
引遣右方依無便宜也召五位藏人親國召人々右
大將賴實參議光雅公時定長等來著座

十人中納言一人次權右中弁定經朝臣
不參未嘗有
右少弁資實藏人右衛門權佐長房等置
莒文定經以硯置圓座前也又忘脚矣不校遠
失非矣令置圓座前也又忘脚矣不校遠
如何次召執筆下著圓座次第如例院
官御申文并下勘未給夏共召定經朝臣
也進院官御申文之次給可袖書之申文
執筆渡座加袖吞之間余又披見御申文
了即又執筆袖吞了下勘之後余又給御
申文相副他申文并夏甚有便宜課試及
笈勅文載記傳三人而先可被任上藤二

人之由外記令申仍以親俊有兼任諸司
助而定長申驚親綱夏尋外記之處無同
時三人拜任之例仍可被任二人也云々
重仰云猶可勘申其年例者其後良久分
明不令申然之間卷大間了仍下名之時
可有沙汰之由仰了次有最俊事了退下
召清書上卿可給大間叙任成文一加併次
召宗賴可仰上卿之条々仰之今日被補
檢非遠使別當兼光卿
今度除目院宮給皆衛府也尤奇恠夏

雖奏此旨無御承引八条院殷富門院
等御給之上進成功各任遠府尻付只注
御給不載功之条執筆問余云仰可在意
之由猶問仍答子細了瀧口執負尉時
近例範圍注功之由是瀧口任左右衛門
如此也尉曾無例之故為顯募成功之由也是猶
有世毀况諸院官給有此例太不可然何
况其功僅濟半分云々太見苦夏也但於
尻付者院官給任兵衛尉已有例仍不注
付成功之由也

又神祇官進連奏而權大社已下無闕皆
剩任也仍只任大社一人不任儀也權大
祐清定先日任權大社而大間任大社謬
也仍今日仰清昏上卿加權字了
又以院內官未給被申內舍人此夏如何
仍申子細可問仰之由仰宗賴了御給六
三分也再舍人八二分也仍以外國二分
代被申八例也未聞以內官未給任內舍
人例公家雖不及柳番為本所怯弱也仍
一旦可參^少子細之由仰了下名之時隨御

定可有沙汰致若不任只以臨時內給
 可被任也右大臣不知除目之故有此失
 致余免清昏內覽了遂電退出
 廿九日癸卯天晴隆憲法仰來又無動寺
 法印來各謁談移刻及晚宗賴來之右大
 臣以消息被言任諸宮任御給不任院御
 給內舍人如何非善政致若依傳仰人有
 用捨致云々即以去夜御定趣且答申了
 云々者次第勿論以次第今夜可奏之由
 仰了此外奈々仰了然間右大臣送使於

宗賴云此度尾籠也不可披露云々身帶
 兼相又執仙洞之雜務兼御廐別當知行
 數箇御領制給勢國只為先欲心敢不知
 公事致自現不覺放言人今又秘藏是賢
 人致倭人致未併是非而已寄於院御威
 勸責之仰太恐懼之由慥可答旨仰了可
 彈指之世也今夜召夜居僧圓隆
 廿日甲辰陰晴不定此日下名也

宗賴云此度尾籠也
 兼相又執仙洞之雜務
 數箇御領制給勢國
 公事致自現不覺放言
 人致倭人致未併是非
 勸責之仰太恐懼之由
 彈指之世也今夜召夜
 廿日甲辰陰晴不定此
 日下名也

建久二年

閏十二月

藤定輔

一日酉巳夜下名又有上階定輔三品未曾

有夏致兼忠一身漏實以不便允今年除

目叙佐每度非據實非宣也夏致

後白河帝
後鳥羽帝

二日丙午天晴此日法皇三七日御遷修初

日也仍午刻參院隨身車於長講堂有此

事余依召伺候簾中御導師公顯僧正說

法之間節有涉禁忌之間事致請僧十二

口公顯其外護摩師也右大臣內大臣以

下公卿濟々焉皆直衣也說洽了退出人

々猶伺候為逢懺法例時等也

隆憲

三日丁未今日御遷修每日講澄憲法印昨

日御佛夏只一座許云々今日說法万人

拭淚法皇萬歲之後天下之人有樣人民

之愁歎等悲演說云々

後白河

四日戊申此日小除目也被任內藏頭也未刻

許自院有御被仰合內藏頭任人事也申

所存了入夜向凡茶之間於途中宗賴朝

臣來逢於車中披御唇只注給任人也仰

聞宗賴即向九条依明日一品經夏也今

日除日上卿源中納言云々

法成寺平等院執印慈圓法印被觸申仍

可返付覺尊之由必内々親明法橋仰遣

畢此夏子拜退其志甚深可貴

五日己酉天晴此日奉為故女院奉供類一

品經又副供類佛像一鋪奉志一鋪半也

二件經入道関白已下一族之輩再男女舊

臣皆忠勸之余分勸奏品有所思乎自夏

之破前院手書灑料紙其色濃縹也移手

皇太后院
藤兼實

澄憲

六又曷破仍廻令案所以金泥昏之表紙同

色其繪如常金泥經水精軸廿八品関結

經阿弥陀經博女成佛經八名經都慮世

四軸各副捧物也依指合院御講秉燭以

後澄憲法印來即始公卿等著座藤中納言定能

重太大吏推大吏先雅尤大并定長前說法珍

未如此師之說法先世之感報也不能左

右余但今日所存之意趣兩条畧了尤

遺恨老侵事繁令忘却歎

抑今日佛更有深意趣等不遑具記委見
願文余愬已之後十二月為神今食之齋
仍被御忌日不逢佛更有恨之處今年十
二月有閏雖非正忌又不可准他月仍空
雖過今日愬所修微善也即始自今日一
千日之間仰十日侶給小衣可滿三千部
轉讀也此等其大概而已子刻飯大炊亭
覺尊法印返事親明來示歡喜悅強無物
等取喻云云
六日庚戌雨降依官奏秉燭之後著直衣奏

定經

內暫候御前下直盧次著東帶出座或惹
袴也隨權右中弁定經朝臣御奏如例屈
宜耳行膝行太見苦又進文之時如著座之時
居矣進之未聞之事也又膝行更不突右
膝只躡居之矣步也又起座之揖忘却了
每事不足言
今日參內以前親稚光綱長房等申奈候
莫
尤大臣以大外記師直示送云公卿分配
莫隨先日御定余預柳款申先例不入分
子細也

奈良禪師

十一日

配之公事如此注折此中兵部省手番為人方沙汰外記不知之又射遣臨時處分也除此兩事之外皆悉可入秋又放生會可入篇目秋例幣春日祭只入如何余云兵部手結射遣之外皆可被入其故八釋奠者禮須卒參之公事也然而入分配以之准之御曆奏被入之有何雜哉者此日荷擬侍從位祿定所究申文不堪申文等被行也常訖退出也

乙未祭良即禪師來有鑒義夏自院資實

後白河帝

十二日

為御使來御惱事再役夫公夏等被仰也御祈夏等条々存旨言上了禪師所候太珍重幼年之者可感々々是皆大明神之冥助也將來有憑者歟
丙辰午刻參院以恭經卿入見參即以親能朝臣有召講演已始其路無便宜仍自御所内參上候簾内天王寺別當僧正并正護院宮等被候又女房二品出來謁之問御有様御不食之上御痢病相加云々大畧憑少々躰令存致誨了今日覺付說法也異

樣異 即退候便宜所 寢殿西 召問賴基時
成等所申又難治致右大臣同在此座祈
療之間更存告示聞了以資實申醫師申
旨併愚案趣了即退出了向九条此夜宿
此堂明日為節分可來宿而依當太白守
自今夜所宿也依昨日院宣役夫工行更
并定經可持參座公濟否注文之由雖仰
遣申未注出之由犯不日可進旨重仰遣
十三日 丁巳 天晴此日禪師於定行小講演問

答成敗不異成人猶々可感入夜定經持
來役夫工濟否注文有可直更等仰子細
明且可持參院之由仰了此夜宿賴輔
入道北家為遠東方也

十四日 戊午 未刻參院以資實入見參此間右

大臣出 來 平礼云 自明日真圓可修尊星

王法云々七佛藥師法依度々不快 建春

高舍仍不可被行云々此事奇異又 院

云同自明日可修佛眼法云々

一昨日右大臣出勝賢可修如意寶珠法

△後白河

△後昌河帝
△後鳥羽帝
△崇德帝
△安德帝

之由令申云々余云未聞真言院法之外
顯露稱其名被行此法例但定有所存歟
者而今日聞此旨叶愚案了猶其實雖為
件秘法偽稱他法之由云々先日右大臣
說尤不實勝賢思返歟右大臣託言歟即
依召參聽聞之時今日第四七日被供類
焰魔王尊師祐範律師說法中品歟莫了
退下以恭經尋動靜於女房今日頗御痢
病有隙之由所示也崇德院再安德天皇
等崩御之所建一堂可資彼御菩提再亡

奈良禪師

命之士卒滅罪之勝因莫可申沙汰之由
仰恭經了即退出了
此夜又召禪師於宮御方閑院有問答莫
其所候陪於昨日實非直也莫歟不堪感
欲召其師匠圓長律師被直垂一領又信
家故家通定玄定能卿息有番論義實優美
者等也

十五日己未天晴以經圓平等院等莫仰遣覺
尊法印之許了及晚示返莫
今日宗賴光綱等申雜章又每親申季長

申狀等親雅申氏院雜色罵詈藏人頭之
罪無實之由禪師今且皈南都了

後白帝 十六日 庚申

院以資實入見參依召參聽聞所宮達被
坐今日導師聖覽今日始聽之其骨濕天
然足感歎召醫師等問御惱之安否御
腹張滿殆如當月妊者又御昨晚腫無減
之上御腰猶腫恰昨日又御面小腫恰御
痢度數雖有減其躰太不得心不覺而洩
云々是不快之相也御不食猶遺減乍帶

件四腫病氣力不衰微起居輕利行法博
經如日來死相一切不現恰云々又隨服

藥御惱陪增偏邪氣所為云々

以右大臣被仰下云崇德安德兩怨靈鎮

謝之間夏且而拘例且尋人可令許奏此夏

余先日所奏也退出之間次參內

十七日酉辛雪降風烈未明人傳法皇有夏余

不信此事果以浮言云々未刻參院以定

長申入此次可被行赦今之由奏聞明日

可宜欵仰云可然早可申沙汰者詔夏之

趣如何御逆修之由若可被載或仰云可
依先例者依召參例所宮達祗候如日來
今日五七日也導師證憲法印被供類木
像千手觀音并廿八部衆形像也中尊一尺六寸
次每七日御
佛皆如此
次謁右大臣今日頗宜御坐云々去夜痢
病度數僅兩三度今朝又同中將親能
云去夜齋有御膳事云々人氣色頗安堵
今夜入道九大臣薨逝日來之病也中宮
御連殿今日退出

藤實定

僧正公頭

十八日戌壬雪降此日院御逆修御法事也導
師前大僧正公頭讚衆八口此中僧被供
養金泥兩界種字慢陀羅也未終相伴大
將參院余及大將共引移馬大將日來依
所管不出仕今日所出仕也
先是夏始仍直著堂中座先是太政大臣
已下公卿世余人在座余日來依仰於簾
中聽聞今日依為儀式日出座也時導
師登礼盤惣礼之間其後法足如例說法
優美更不羣生年八十二云々夏了被引
布施太相國已下取之太相國在厩相不踏更指貫右大

後鳥羽帝
後白河帝

踏舍之臣內大臣尊師被物十重其外物十余種
後讚衆只一重一褰也不似平日風聞頗
以冷然歎今日無別御願文併被載初日
御願文之故也從僧撤布施僧徒起座之
後公卿退下余問退下謁右大臣問御動
靜今日又宜御云々悦思不少此日公家
奉為法皇御惱除愈被行非常赦令近例
必被拘強竊二盜然而今度莫可異常篇
仍皆悉可被赦除之由奏之且是先日石
內色歎但觸大神宮八幡宮訖之輩可被

佐木貞綱
遠網

拘歎且是為添例之上今度御惱為尊神
崇之由有御占云々兼又佐々木貞綱山
訖黨類莫如何其內遠網莫未被獄為神
宮神人之由有本宮訖仍斷罪猶預候散
禁此一人又如何条々以宗賴定長奏聞
御講中間奏聞云々余歸出問之仰云如
計奏可被行但宗廟訖可拘之負網緣者
同之但遠網可免之云々仰早可下知之
由了又御佛莫之由可被加載哉否莫取
御氣色之處只可相計云々為宗御惱事

可加載御送修由旨仰了即余參內相次
教令上卿大理兼光卿參陣暫而內覽詔
夏草只載御惱之由不載除愈之狀但有延齡
之余雖之上卿伏理入件為直可清書之
由仰之小時覽清書余於鬼間以畫御座
御硯入御畫日三十八日返給即退出了柳
闕白詔之時主上有御畫於令者可為宸
筆哉否未勘先例臨期有疑理之所致於
件詔夏者依雜治有此儀准攝政宣下以
後理洎闕白夏也高倉院御時例雖間兼

光卿不詳云々但憶夏理可如余案之由
所申也仍余夏也今日赦檢非遠使多
以不參以院力者被釣之十四人即睹參
入云々近代之夏皆如此

十九日癸亥風雪甚烈為逢例舍利講申刻向
九条先是山階寺別當僧正覺憲來余謁
之明年於金堂可行常樂會而彼會以前
先可移行吉祥御願光明皇后被始此夏即安置吉祥天云々
其後可行常樂會之由所存也云々尤可
然之由仰了云々禪師所候未曾有之由

奈良禪師

感欲無極小時退出了於九条講演之

後宿此堂會之

廿日子陰明不定逢故內府月忌女房今且

來及晚余參院秉燭也以定長入見參又

奏為崇德院安德天皇可被建一堂於讚

岐長門寺兩品章并崇德院可被預官幣

哉否左相副官外記并狀只宜躰可令計奏

隨其趣可有沙汰且又可向人々云也御

恸之有様同前於痢病者御平愈他事無

減云々即參內此日殆未不堪等定再和

△後日阿帝
△後鳥羽帝

奏等也先是元大臣參陣云々小時定長

卿參入經數刻有奏余着布袴野劔易右

中并棟範御奏其作法又不思議也結申

詞又不審多申上下云詞夕天

儿卜結申又一年同國兩度申不堪之由

結申之不足言也又着圓座之後下逃片

足結文是若弁官作法欲可尋也長押

下膝行只一度甚畧也未得其心奏可余

退出

今日長谷寺訖申尋內藏頭經仲伴男本

奉行也件寺別當賴能申狀具以奏聞了

聞食披云々

後白河帝

無動寺法印自今日於彼寺修法皇御修

法不動法云々今日參院即被登山畢先

後鳥羽帝

參中宮奉護身云々

廿一日乙丑雪及尺可謂瑞此日公家御佛名

也秉燭之後著直衣參內於直廬定御導

師頭宗賴年々如例長房先是覽日時被

見之處注時已忌忌故實歿佛名延引也時

雖勅日不注時者也仰其由返给了余雖

△鳥羽帝
△白河帝

相具束帶大納言已上不參不出座乍直

衣候簾中生上著御々引直衣也公卿著

座僧侶參上之後余退出了

今日神宮役夫工等上卿申以事再崇德

安德等事以消息仰遣定長卿許入夜示

送 神宮土卿事先可仰充内兩府兩主

夏明日議定有何事哉云々役夫工上卿

事不仰充右充不重也仍尋遣了

明日議定夏仰宗賴了兼日各不相催只

臨期參入之人之中三相府之外召留少

可有評定之由也

此日仰下法成寺平等院執印別當事等

院更仰大宗賴法成寺事仰親明日為吉日

仍可書下之由仰了閏月可有憚哉否更

先日示合法印今日以恭覺不可憚之由

所示送也

今日於內裏定能卿語云法皇猶不使御

坐今日御膳又不通了御腫再御腹張備

允無減殆於御腫者有增氣云云

廿二日寅陰晴不定此日院御送修結願也

△後白河帝
△後鳥羽帝

未刻著直衣伴大將各隨身上萬冠參院

先是尤大臣內大臣候殿上殿上廊為御

以尋帶上建部所余加著之大將同之

招資實欲入見泰之間告事具之由仍人

相共參御堂方余今日候簾中尤大臣

已下著御前座小時法皇渡御披仰可始

之由聖覺已講為導師說法優美更了被

引布施大臣不次例時同聲了重被引布

施今度大臣已下取之口別被物二重也

之餘仍各大臣一人大納言一人取被物自

之外不置之彼送僧房云云又口別被引

牛一頭余歸著殿上三兼相同前大將退

召宗賴召著人左衛門督

先大宮權大夫先雅允大弁定長又召文

書見下書仰定長令讀官外記勘文次第

定申之取喉詞可被鎮宗德院各定申書

仰允大弁直令奏而依御寢不能申入云

今仍人々退出了

定趣

一宗德院御陵邊讚岐立一堂可被置

後鳥羽

一同允申可然之由民部卿申云讚岐國

本置佛寺寄由園奉在之云々委可被尋

欲云々件沙汰可為院御沙汰哉又可為

公家沙汰哉事人之申狀不同但多分

可被下宣旨云々余同之

一國忌山陵事

兼光卿申出此夏已上或不可然或又同

之余出不審云已建廟基擬神明令更被

置國忌山陵如何人々允稱可然之由可

問例之由仰宗賴了

一 崇德院成勝寺

民部卿經房申出此事已上人々同之

一 官幣事

大畧申可被立之由但余重出不審云於
被引四度祭再廿二社之祭者忽不可然
退委被尋之後可有左右先依院御惱臨
時可被奉幣歟而三箇条可有議也一八
任永延元年寬和三年圓融院院号被奉幣北野之
例只自院被奉幣遊走馬等退可有公家
奉幣之沙汰歟 二八只自公家任永延

三年北野宮初度奉幣例臨時可被發遣
歟三八縱雖不例四度祭廿二社等每年
二季歟一季歟定式日可被立官幣歟此
三箇条之間一同可被申者尤大臣尤衛
門督別當尤大弁等 自公家臨時
可被奉幣此丹尤大臣自兩方可被奉出
右大臣 民部卿 又宮權大夫今度只
自院被參遣退委有沙汰可及定幣云々
余當時臨時之幣公家院之間事偏可依
勅定於此条者殊可隨叡慮之趣也者

右大臣申云若有官幣者廟号無謂尤可
有別号川原宮可宜云々人々有服膺之
氣別當云廟号又不可有雜云々余云
天曆自院被獻幣彼時有沙汰欲可被尋
告文之趣欲云々
一安德天皇御事云々
長門一堂事一同可然云々
國忌山陵事同前但可依崇德院例依不
擬神社無奉幣之沙汰也云々
可問例之由仰下事等云々

一雖無遺詔不置國忌山陵例事云々
一不到四度祭廿二社之社別預官幣例云々
一被獻幣帛於廟基若宮寺之宣命文事云々
一奉祝神明之後被置國忌山陵例事云々
可被尋證岐國事云々
崇德院御陵有堂舎哉事云々
被置行佛事哉事云々
寺領田園子細事云々
余退出了此夜中宮入内而依指合此

定明日可有入内

廿三日卯天晴此夜中宫御榻平漫之後始

入丹给也乘刻入御被用系毛御車余

著衣冠乘毛車参會内裏出御之後自闲

一負如例無八藏人女騎供奉公卿大夫

推大夫藤中納言權中納言右衛門

督別當前宫内卿啓佐成家朝臣

定忠等也母儀二品同車参丹余再女房

同宿仕也今兩三日可伺候昭

廿四日戊辰此日以宗賴奏崇德院奉幣之間

後白河帝
崇德帝

夏仰云自公家可被立云々就之仰云幣

帛前數如何可被召加宇治九大臣欲將

不可然欲又使参議欲四位欲又兼可有

山陵使哉元曆自院被献之時然者安樂

壽院一所欲將任元曆例可被加成菩提

院白川院理法金剛院雖理可然非後欲

等事可问人々由仰了

今朝長谷寺别當賴继得業來云寺僧咸

慶追却之時及訶諍已死去了云々事太

非常驚奇不少仰子细了

藤賴長

廿五日己巳天晴此日中宮御佛名也大走己
下公卿十一人殿上人又廿余人依六位
進不參侍所長分行香輪其外以內藏人
範高補筒衆令勤雜役也行夏權大進宗
方余不出座
今日余本會日泰山府君祭也仍精進此
日有上野後不堪參棟範作之奏事光綱
廿六日庚申刺參院以資實入見參御惱自
恙云々參八策院入亥刻退出
廿七日辛未依官卷參內上野後不堪也右少

參資實御奏之申并祐朝臣其後向九条
宿堂

廿八日壬申雨降入夜甚成刺歸大炊亭今日

△後台河帝
△後鳥羽帝

以宗賴被仰条之事等役外宮夫工也間夏深
想思食雖有御克之庄々無其理ハ可召
邊注子細可言上云々又釋尊寺夏可被

崇德帝

避申神宮可被放法華當領也云々又崇
德院讚岐國御影堂領可給官府又長門
國可建一堂之由可宣下者皆任御定可
宣下之由仰了役夫工之外夏等余奏請

崇德帝

事等也 今日被發遣山陵使崇德院廟
可立官幣之由被告申安樂壽院也上卿
藤中納言定能卿使大宮權大夫光雅卿
余覽告文內覽了

崇德帝

廿九日酉午後雨止入夜天晴此日崇德院

藤賴長

奉幣也上卿權大納言隆忠卿使宰相中
將公時卿申刻大內記長守持來宣命卓
了返給被奉幣故尤大臣廟之由被載解
別也無別使再別宣命也每被問人々也
以宗賴申昨日被仰下御返更等入夜歸

崇德帝
安德帝

來面宣下事

讚州長門

早可仰下長門堂事宜

旨口宣奏覽了

今夜追讎之次除書有無更不可有云々
大炊寮更今夜必有沙汰之由言上然
而猶無分明仰又明日拜禮如何可有云
出內御方殿上測醉更同可有之云々
追讎上卿右衛門督 參議大宮權大夫
弁資實云々
今日有修正定余依所勞不出座長房書
定文誣御覽見了返給 湯漬行事入宣

房

明日公家四方并夏以龙大将持次第令
申子细长房奉行也同以大将仰闻了

[Faint bleed-through text from the reverse side of the page, including characters like 房, 申, 子, 细, 长, 房, 奉, 行, 也, 同, 以, 大, 将, 仰, 闻, 了]

