

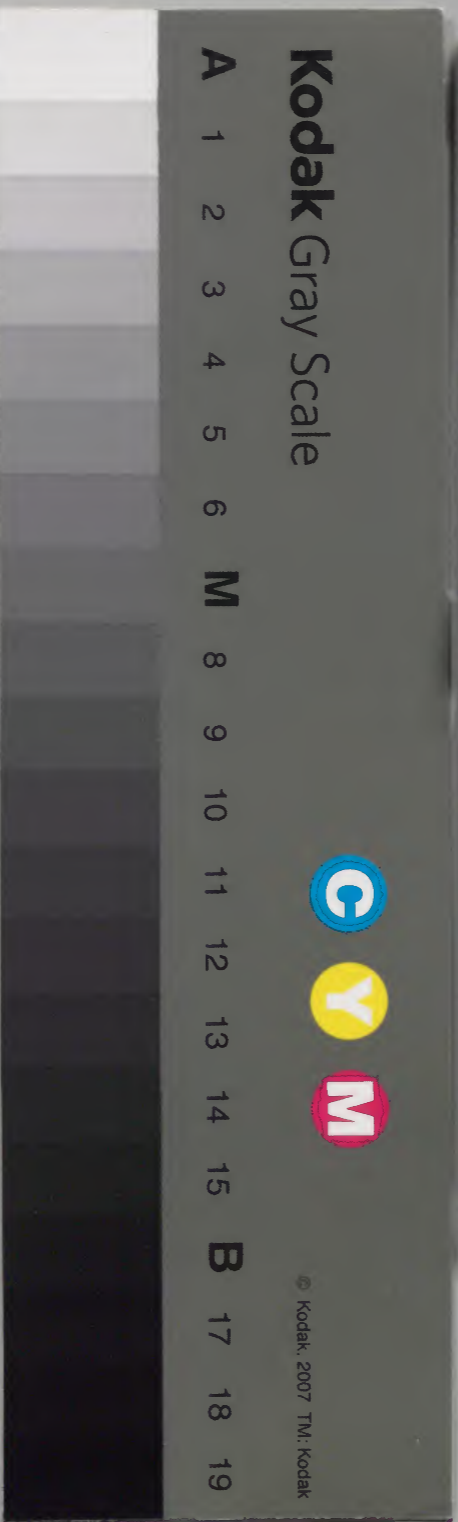
園太曆記八

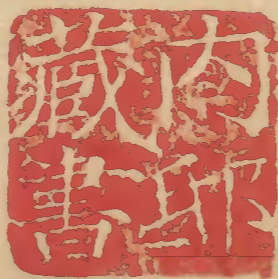
貞和二七月

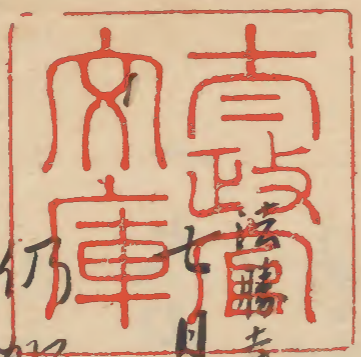
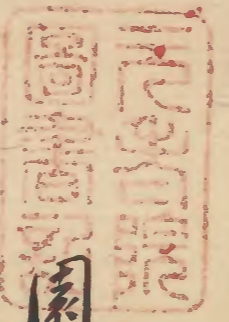
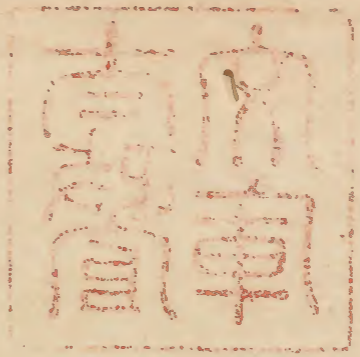
和書門			
八	七	六	九
一	八	九	
三	一	九	
五			
冊	架	函	號

庫文閣内		和書
二	八	
三	七	
函	六	
九	九	
架	號	
	類	

内閣文庫	
番號	和 8769
冊數	35 (8)
函號	162 125







園太曆

貞和二年

七月

法勝寺八幡沓文事
七日 柝 今日法勝寺法八幡法殿之
仍加物后字返給了

院

請沓沓事

三寶衆仿沓布施高布百端

右奉為 白河院沓菩提所請如件

胡臣

貞和二年七月七日别当从一位敬原

造内裏事始而造畢之乃年紀名了勅例

廿一日天晴柝先日禁衆作造内裏事始而造畢其間

年祀延縮有所不番相尋可泣也云云仍先日作清泥昨歲

入而清泥浪子之乃進入之厚日昨歲泥道仍後加之

清泥浪子

伐内裏造畢年浪事

文保元年四月十日

同四年三月十日

同三年七月十日

富小路

同六年六月七日

同六年六月七日

同三年六月十日

同三年七月十日

一大内

長和三年十月十一日事始

同年十二月二日上棟

同四年九月廿日遷幸

延久二年三月十一日事始

同三年三月五日上棟

同年八月廿八日遷幸

保元二年二月十八日事始

同年三月廿六日上棟

日年十月八日遷幸

一里内

高陽院

康平二年八月四日事始

同三年正月九日上棟

同三年二月廿七日遷幸

同三年二月二日上棟

建曆二年七月廿七日事始

閑院

應保元年十月三日上棟

永曆元年十月五日上棟

東洞院殿

同六年十月四日遷幸

同年十月二日上棟

同延五年八月七日上棟

同延五年十月十日上棟

同七年十月六日上棟

同延五年三月二日上棟

日辛八月十日遷幸

造内裏呈内

年限并奉始事

後冷泉院

天喜三年六月三日庚寅權大納言教系長家郷系

陣召法陽寮令勅申造一條院日時來七日

可壞始冷泉院東廿七日始造作七月十日居礎

八月之日立柱棟去不死造宮國々可壞運去

八月之日一條院棟上并立柱

日四年二月廿二日甲辰天皇自條呂遷居一條院

康平二年六月四日卯造賀陽院定也

上卿權大納言教系卿

系格開白
系下

十日造高陽院木作上卿以下系行

日三年七月廿日遷宮日時定也

八月十日下午卯天皇自瓦大屋之系才遷幸新造

高陽院

白河院

弟保三年七月廿三日丁丑權中納言教系——

遷入被定申造六條院日時

木作始今日居礎八月五日
上棟日廿日亥丑

八月廿日亥丑六條新宮棟上也行奉上下以下系入

遷改寺殿香造等一

十一月廿七日權中納言實一卿系入被定申可遷

御六條新宮日時十二月廿一日
亥卯

十二月廿一日亥卯天皇自高陽院遷御六條新宮

鳥羽院

天永三年六月十九日甲辰造大炊後雜奉日時定

也 木作今日棟上
八月十九日亥卯

上以權中納言宗忠以丹波守忠隆奉之

八月十九日亥卯大炊湯門新立棟上也行奉於中

納言宗忠以下系入

十月十日可遷御大炊後雜奉日時定上以宗忠以

遷御來十九日
亥卯

十九日亥卯天皇自月内裏遷御新造大炊後

永久五年三月二日庚寅造出所門宮后日時定

定 本作始來廿六日甲寅
棟上七月二日戌子

上以權中納言忠一教字
無骨

廿六日甲寅土御門皇后木作之行事上以下

系入七月廿六日壬子土御門皇后上棟

十月十日甲子可遷土御門皇后木作
遷幸土月十日甲午

上卿權中納言忠教口

十一月十日甲午 天皇自系後位通朝臣三系家

遷土御門新造土御門

二條院

應保元年十月十五日甲子權中納言光教以系陣

勅造東^洞院皇后在春日
始木作居礎堅柱上棟始行幸而立假屋日次也

三日東洞院為立棟權中納言光教以在中并親親

以下為行事

日二年三月十九日今日可遷幸新造東洞院而依

雨延引入夜權中納言云一以系入今改勅遷幸

日十月八日甲子天皇自前太政大臣高倉才遷

幸朝造東洞院

順德院

建曆二年七月廿一日己丑於中納言光親卿系陣
被勅造閑院雜事日時

十一月廿二日權中納言光親卿系入被勅造閑院上
棟已下雜事日時

十二月二日於中納言光親卿系入被勅造閑院諸門
次才日時

十九日權中納言光親卿系入被勅造閑院及舍
所破風菅捨皮日時

建保元年正月十七日是日被定閑院遷幸
再 堀井日時

二月廿七日戊戌天皇三条鳥丸宮居遷幸閑院
後涼草院

建長二年十二月九日庚子被勅造閑院次才日時
上棟次下檼大納言藤原公相心中并藤原親賴
物心以下系陣

同三年正月十日造閑院上棟也大納言藤原隆親心

以平系入

四月廿日閑院造次才日时定也

六月廿七日丙辰天皇自前太政大臣富小路才

遷幸新造閑院

今度造次一向
閑未沙也

法皇

正和四年正月廿二日辛未被行造内裏上栋日

时定上卿權大納言師信也

二月十日新造富小路及上栋也

同五年十月十二日被勅造内裏門日时上卿權

中納言公秀也

文保元年三月四日遷幸日时定上卿大納言師信也

四月十九日己卯自二冬及遷幸新造富小路及

大外記中原師茂

一 天德造内裏為人江是木日亦不為之也

被作下仍知尋所利江是之也了

造内裏被行例

天德四年九月廿八日九大臣召九中弁文能被作下
可造及舍門廊

宣旨又被作造 内裏御别当行事等

大納言友原在衡系俊友原朝忠友原重信九
中弁友原文范九少年菅原石大史秦衆於九更
佐伯是海

十月七日大納言在衡始著 内裏行多所修程祿太
曹司為其所 造宮國々 官前陣覽法系

十一月十二日九大臣入滋陽寮勅申内裏可造也
諸社奉幣使日时今月廿三日又被差定之所非此

使 伊勢已下

十九日大納言在衡以着八省設立臨時奉幣使
伊勢已下 也是内裏今月可始作之也
七社

廿八日可始 内裏造作新事未二點始造宮事已
二點於建礼門前有太後同冠拍原後山階為陵

宣命使立

拍原中納言昨於
後山階系後好石

大納言在行 行事有宣命

應和元年九月十九日左右大臣納言右京在衛口中納言
右京師氏以下著右近陣座今日 内裏新造於後
綏安爲請名僧十日被持仁王經天地入陽經
理願般若經但來廿一日之朝可快行奉所并備
其僧供

十月十四日天晴此日依り被遷涉 内裏爲被立伊
勢太神宮奉幣有八省 行幸

廿五日左右大臣納言在衛口中納言深兼明以下系識

好古以下系入被奉 宣命使於柏原後山陵内
裏遷涉之所

廿六日大納言在衛口中系識好古以下著右近陣座百
陰陽部奏宿祢具膳檢允文道令勅中造定
断版位以下作進吉日

十一月十一日左右大臣納言在衛口中深兼明以下系後朝忠
朝臣以下著右近陣座以下近造法司献物可
備心以下大和記少船宿祢傳傳說作右諸司云云

是例未日可遷御本交先例也其時多法司
献物之他而今度所被物也

十八日厄右危系後胡成物長同伊平物長著右迎
陣座被召作次未日可 内裏遷御之他

廿日天皇遷御造日裏又今日造宮行多不
云以下御紀史内記已上著饗

八月

^{應仁宮下事}十七日柞座之直下亮元妙法院宮亮元今補治上以至今

領收云々仍春宮大夫系陣事

天皇我詔旨心山中辛法師等尔白元倍止

宣勅命辛白元久無呂亮性親王者銀廣乃

貴流瓊樹乃餘胤智德漸高久年膺相長勢

上尔慈覺大昨乃門徒度上弘睿兼学勢利

去言心親乃業辛習利故是以座之尔祈賜

布事辛白元倍宣勅命辛白

貞和二年八月十七日

宣命草乃取續之

於貴所度宣命例觀在光院而免使親王福

林寺及良助親王色例死其外古來例多也

十六日放生云云

放生會昨日十五日被遂行以了無先例也

次涉行之時三祢與於楮鼻打落涉輿至涉

若今之落給之也承及彼給教子亦其可予新勢

定申入之也且為得涉意今言上以可令被落給

之也

八月十七日 法平定清

諱上 本工權以殿

朗法平定清云云何之神輿至昔於落予記云云

八幡檢校朗法法平定消息放生會之時至涉

若其事送江色云云

江色

放生會涉行時子尅三涉輿於大坂楮鼻

打落予

右奉打落之旨長忠并候奉給友武世相夫亦見

之變聖御節之落石上修之即消火車
取上子御節蓋之離實治忘日石上之欲車
覆伏輪令之破損隨而如元以御几怯誌車
榻之車入御輿中畢御節實省御無子御言
中二重御節又文之如連名也 還御之序
車安至之時志不車榻之車几怯誌元之畢仍
御色云上如件

貞和二年 八月十六日 檢知敬位長忠

八幡聖山若落地例

十九日天晴新石更史清泥入來八幡宮聖御節落
地事可御色例之他為別儀車行被仰下仍勤
色案為不番持來之尤本懷之他祈甚一
入相大印記附利入來先日除日返放出入車注
之

右清水放生會時聖御節自御輿之落治准授例
大治二年八月廿六日被文寺云上云尚文中亦重
佛宮破損以今月十日午時不見付之者

同年九月一日可勘例之他被 宣下

日月六日宣旨云下知奉字令注申宮根元并
可相准神寶破損例也

日月十一日宮寺司亦法文云件皇御宮在當宮建
在當初物之始之建立祀所行敷和為被始至死
不認日時隨則每年放生大舍之并瓶者亦亦之
例也魚准神寶破換例可也勘中下 但當宮
為宗神寶之內神與之右恒例 為沙勒也

神寶并沙裝未及神變具亦云 家所被
奉勅也也

同年月二日有仗後御宮可被修補否乎
日月十一日被行打廊御下
日月十日被取卷幣帛

宣命云

中水乃 乃皇御宮破損 世留 去八月十五日卯時

仁 見付 多由 由 平 文寺司亦云上 世留 沙石等若

啓崇之有度 神祇友陰陽寮 仁令卜同治 布仁
友 依神多不信 走例累 天而致之上可天下
憂疾病之 又云家怯所與子所歛 度申之寮
依神多穢 走例不致之上云家可括所
葉子所歛 度尸世利 因之天 恐懼之大坐 古度
歡情望 聊之作伴 亦若可從 補否 乃由今
云卿余 識之 交 仁 稱之 重 亦若 頃 不可改 替
而肯 辛 各以 宣申 世利 仍 悅 補之 系 系 思 召 召 是

頃 神 惠 依 有 恐 天 此 由 辛 今 行 謝 志 乎 度 而
念 行 天 索 辛

日 年 十 月 九 日 宣 旨 云 下 知 本 不 且 云 云 臣 戶 神 子
不 信 走 例 且 精 讀 仁 王 禮 可 行 禮 者
日 三 年 八 月 二 日 寺 主 言 上 垂 泐 書 及 大 破 志
日 年 十 月 九 日 宣 被 立 奉 幣 使

宣 命 云

奎 乃 泐 書 及 大 破 志 信 由 去 月 放 生 會 乃 刻 亦

宮寺寺天所云上系中石路了款天又云云天
余後世尔神惠不倒天既難終補之
仍造新寺天其因尔舊寺之可系一彼寺
旨不定了系利德志但群儀互新寺之造天
明年放生舍乃时尔可奉納系是分彼舍乃
尔件甚難勅之尔系且以此状天乞謝了
治年不念以系

日四年二月廿二日宣旨云云德源本寺可令入新

造寺志

日年三月五日ら勅り之至淨寺日时

今月六日甲申时巳二點 着未

同年七月六日付新年穀年幣使不奉款新造
甚心件破損甚及修補以舊口換甚波納
新造甚を難勅靈物

重淨甚一合左白鐺五口青地綿折五

高二寸餘口徑一尺六寸八角

西了荷綉無螺鈿

納米添韓櫃一合

左金鈿鑲鎰青絹折立
兩面覆排綵木

直令辭別云

去年乃云心僉議乃旨仁任天聖所甚令造

潤天今度乃使仁付天不云奉狀素利如喜

寺申狀仁來八月乃放生乞之時沛及仁

可令奉納素利

文永十年八月廿日八幡宮司亦云上云中亦奉沛叙

鞘三寸餘許折而今墜沛筒上鈔也

沛及司江文云今月十五日宣一點為成沛行

但例沛及司亦奉伺三五及之及中沛及水初

水袋為鼠被食於上水叙鞘三寸餘許

折而今墜沛筒上鈔雖然不墜沛筒上沛

鞘之折不奉也乎先以沛袋水叙奉入沛輿

從沛行畢在沛之後奉亦彼沛筒之上

鞘折奉納水袋者

日年九月十日、行軒廊御卜

依八幡御事

日年十月廿二日被發卷八幡御幣使

八幡宮 宣命云

之所出乃御初袋 并為氣倉 勢良礼 中出乃

御初 乃鞘令折結 布由 并 史石等 令在永流

百卜之不告 百 戒懼不狂

日月廿六日、發卷八幡一社御幣使 并 納御袋

日年十二月廿六日、行伏後 八幡御初鞘之折結云

正應三年八月十六日八幡宮寺之上云昨日戌刻放火大

會事終、故御輿還、於常山、大坂、猪鼻

才三社輿、御令落地、給之、方供奉、御友、捧之

渡御、友司、者、件、御納、綿袋、身、居、聖宮、上

唯、御、御、身、納、室、友、崇、是、異、地、灵、初、云

日月十五日、行軒廊御卜 依初御事

御眠友卜云、御事、遠、例、不、淨、不、致、上、在、所、可

有、口、舌、病、者

陰陽寮曰云非予遠例釋兵所致之上云亦由

某事天下之疾病之憂又自異離予可奏

口苦兵革事

日年九月七日ら行仗候 依所紐更し

日月廿五日ら立八幡一社奉幣仗

日年十月十日被定可ら調始八幡水初袋日時等

日月十六日ら奉遣八幡水初袋ら立一社奉幣使

宣命云

宣命云

才三神輿乃御紐放生云乃時尔令落地給也 乎

先日宮寺司未云上 在利 仍立 立 終遂之餘利 利 占 占 也 尔

友寮所奏 呂 拾拾不輕 頃 且其延 乎 去月廿五日 尔

先謝申 后度 已畢 候 御紐水袋 去 汚穢乃疑殆 乞

難教 方 尔浮本根立繁久妙 尔 奉新調利又

奉水袋 乎 宝之飯乃水方 乃 清淨地 尔 所令埋 乞

石例依作注色如件

貞和二年八月十八日在大史小槻法隆

檢校朗清法下至御宮准按例一紙送之

正應三年八月

十五日才三神輿

未出

神輿御初於栲鼻令墮地上

御加輿下神人共神余不奉知之山之日向

寺主長慶下人席法師奉見付之捧物山之山於

寺傷未渡陪陪俗友利國乎奉渡之利玉至

至後奉物之受檢知之良友夫久甚奉之矣

脇候外及剎階此有非輿於此坐幣及此子細筋

半社勢之淡合別當御房聖親法下先奉納内及

次祝之存奉之御輿奉入水細丸重箱之負銀也密跡

以存風欲室形亦令落給奉渡之之山細子奉奉

先銀且大治文永十年而山治之時可為非神之系治

宣平後猿之承牙也

陰陽寮

二占石清水八幡宮司云上恠異吉凶

去十五日戌时放生舍事訖遂泐於右坂猪鼻谷才
三神輿泐御之墮給

今日十五日し自時加成大衛 惊而鳥用将白鹿中统
魁将騰地於神居将自陣小過久吟歌龍 哉
三交乱首於之依神子也例穰氣不致之上
云家非恬泐以茶子天下之疾病之憂死又自
巽雜乃奏口舌兵草事死初恠日次後廿五日未
九月明年二月節中並庚辛日以云之大策上

見天一日上何魁小遇及吟是至神子也例穰氣
又用及侍日辰上泐年上為騰地白席朱雀神得白陈
遇類戰之文是以至泐茶子并了个疾病口舌兵
草事之始し兼致泐至被恬滅之各自銷乎

正應三年八月廿五日主稅控助少允安倍朝臣良康

主稅助賀茂朝臣世有

助兼同情控助賀房朝臣在秀

縫殿少安倍朝臣有弘

頭益丹波少賀房朝臣在云

公衛
上中宮大史友原朝臣

神祇友性不慎之申了之

正和重涉其事日朗法源寺

与堀川前左右

当官室及申出前重涉其間了司書

制執事僧坊
聖顯法文

多事之子細裁情之以此執可右斗出奏事也由

可出披露位し其海

正和二

八月十八日

荒法

海上

助教殿

注進

當官中涉前重涉其間了

右昨日放生大會還涉入村在寺分神輿於外

至又重役人俗別當兼奉了云重涉其間了

今開給了月右不能奉其分神輿涉及司可奉

神輿之物之聖顯法文俗別當出共奉 窺

神輿申之至又重役人俗別當給了神輿出涉其外

給了月即如元重役人俗別當涉其間了司書

急破損之後之後俗別當在福永寺在於和久
此座之後亦及司果祐信部但例在細西及子
此事おのり子細く又お詠次吟唱之不加了子丁
事打飲那興之之故款仍流之云云如件

正和二年八月十六日執行控小僧部聖顯

九月

例幣（いり）
十日天晴今日例幣之立内前急仕之控在申并
行兼船長為行事

例幣之後可江子之方中内前急仕日ら事送之

貞和二年九月

十日天晴例幣之去六日差人治之舟捕魚經未作
之系行由ゆり控之早急内約系之下子
之申之振之申治之方之申作減子又幣物
早之催之旨昨夕之消息お船長之舟
早又安事早速之催具之方之申司申申作之申
早之催之旨昨夕之消息お船長之舟

控在申并兼
朝長

津原所利了未止漸欲系之段早急内約系之申

終兼物長しや幣物系具忌催具自神祇を遣使志

返答し神祇の事とて之を() 仍只系神祇友の如觸し方

成意案了且又為催促し初間苑人或し右邊京京親

尹物未内苑寮後奏 以後奏より六位苑人等の来りしに也来

祝尹ノ為家僕 六位不知之等の職より依りて之の兼之作知

未刺着未常 所給銀文 常比平結 宗車出門 車制口人語言譯

前驅二人

随身上臈二人 友人秦久有番長日以祈但俄而乃多し隨片時

進湯二人 二座秦利茂 三座下毛野元治

已上各壺密袴如常

到郁芳門下車

古使の来向以不仍於初處不見隨上左系否乃了

直西行 友人無裾かろ物し古使一人を以右方 到山門前 不引慢

大外紀中原唯利石史小擬法六位外紀史あり出立 五位彼二

出之下裾此存友人相從在方下臈乃身暫為以不入

之之後止之入日つて由兼之作知 り他つて兼今死後

善門東掖座

柰先か門内湯下の清益八神と
云布ノ色東塔の内を拜し

兼有軼か軼未

方指脱皆著座

西面端半帖西面敷きの即向西三座指及人以外
誘去衣裾以下正使の正位列居門掖座東南方

正使在服浴并程の僧徒の方可初左の台倫作正使の
于内申刻に至る半并程の系官僧徒及十余ヶ度之
然と敬怖不分明正使依脚床而身長座各術仍不堪
不番の美及進下筋及身今月作の系の由非上之
世可僧徒の正使兼日作の早系の他先例の然るを
僧徒仍予平少の正使及身常より有准授の例未

交馳帰ら七系と云り正使作の正位

此正位使並出
極天の氣多と云

正使か小門正の正位正利就軼問之内記系之正位

又問云可有卜串也

と兼大畧云けり正位はあらず
しりしりといひし

正位

由忌間遠敷の正位は其時中云云系已一人

正代不能用意の正位は作の次又問の使已

乎正位中作の他次目之正位は作後退去治六位正位自

小座東方進壇下跪中云使の正位馬作云系内中及外

正位唯退去衣燭の正位は兼胡位系自东门着少

果幣に欲裏終る可告来る旨候に使一に各程に

使来ら幣大畧裏一に次石使令石并并氏并自小廳

東方靴靴回ら幣物具乎答具に他此次下内苑寮清奏

自里才 并結申作に依請次并退下次石に使作に内紀宣

令物系に次小内紀安威宣 右左史 入宣命お答持示靴

靴指に答おおの披見に返賜 作内紀 至宣命お上り前之

持人より意記取見未詳只内紀物宣命を志樹下の中右取見未但兼

史取答立小廳小色 東西 次座座 西指 向東 持人 石使又

お渡幣に意教已前共不教

前居例に凡お門内を不可葺お居候也候 於東塔不見只敷甚

座許希代りしに石使お答友之交六位史康隆走来

云大苑省依無甚足靴楯に申付東塔減りし迄歎り

不及取成故の如候今日涉系終りし方左別迄加回答交不

子行如何に仕乎又作に後の如形無そ備を著座

取難治且公乎零落何事著に於嚴密に作し

康隆泥を令問答不り叶に申切に以上文を術

漸の各刀看座に於小廳東自南方進東自座好座

之改お年之境
次行兼朝臣

後通し荆棘内地より乃居居不仁言に群は方
着座 東面 次内記史亦着座 南上 次内記亦宣命着

退去 か内記をか上上官 幣早より丸し他不并史康隆下

知し幣物不具之旨難立之他忌尸申し之忌部

士ぬ口論然り母之程立沙幣東門之邊暗しり不草

見之間孫云隣多年休并以下同平休次使之系之

在若賦丸出宣命給し使退おし後内記之丸之

若退下次并以下退次詠座存りお立丸之 お約

之處少能言供倫お約并不立依夜陰不可有壇

下之去ら一丸之乃乃上宣之隨和陰程より之出立丸

右之他答即并以下出立小庭東壇下 南上 并源聲

折六位和紀史踏居お指并 大長非 大并を不指或程指今及院家記

不見亦柳加し見 乃指儀了不見記 経本路到門腋座南之皆互為以儀

不并らお門外又お立之儀丸着杖存之方乎但之例

大畧門内許丸在在亦不為并答之可乎不存知但

事乃之宣又不之門外又お立之存例然之り和陰

此例被署し条も多し何事乎不返答即出
門外紀史亦如之如初お郁着門系車次第内久
不系有之被石少学文心皆祖儀及初半退
出

大凡

十三日天陰大風甚雨し但夜休明月良辰如元
今日大風如絶常篇瓦山上結堂已下顛倒之又

仁和寺雙松樹多顛倒或折り

自武家初親王家執柄云礼礼事
廿四日天晴入夜自武家有使二階堂中荒号成取し

以光熙尋し之は状お出法門入為親王并関白本更
有之事礼の為何様也右幕下之時皮本亦十下之
ら并瓦被尋用有何し亦旨報し更皮時法本亦及准
授只の斗承し旨先亦被し日列只子法法如之案
初日一の法也し旨あり

自和二
閏九月小

依法堂子廢胡錫行有無例
依仁和寺宮事廢初錫行子被尋例之と商人今也

皇御孫子しゆ々し之隔冷死以例法隆寺日物束

仍續其外不審じり尋大程以下為及以事以
り尋々

依仁如子一品法親王 涉事 廢躬 錫行 有 各 例 子

皇品定惠法親王 今上後鳥羽御伯父

建久七年四月十八日御事

同年六月廿六日有薨 奏廢朝 三日可音奏

之由被宣下 同日御錫行

皇品承仁法親王 今上後鳥羽御伯父

同八年四月廿七日御事

同年五月四日有薨 奏廢朝 三日可音奏

之由被宣下 不可有廢躬以後
改之內被作外紀

皇品仁助法親王 今上龜山御伯父

弘長二年八月十一日御事

同月廿日有薨 朝廢躬 三日可音奏

之由被宣下 同日御錫行

二品田助法親王

今上後宇多法伯父

弘安五年八月十二日御事

日年七月五日有薨

奏廢朝三日之由被

宣下同日御錫行

二品覺雲法親王

今上後醍醐沙伯父

元亨三年十月十八日御事

日月十九日有薨

奏廢朝三日可止音奏

之他被宣下

不可有廢朝次後
改之他被作外紀

同日御錫行即除御

右例依作御事如件

貞和二年壬五日

左大史小槻清澄

依仁和寺一品法親王御

禁裏廢朝御錫

行可為何依小事粗引勅先規准之云云御室

二品守覺法親王建仁二年八月廿五日御事

聖護院無品靜惠法親王日三年三月十一日御事

兩法親王

後白河院重子後白河院叔父
帝御從祖父

御室三品道法

法親王建保二年正月廿一日事

後白河院皇子後鳥羽院沙叔父章法統

祀 御室二品道助法親王寶治二年三月十六日事

後鳥羽院皇子後白河院沙叔父 件年之癸卯御錫行

外記之無不見也之被以之由意行之也昨茂沙思

治之

後九月四日

昨茂治之

一二等法親王有故时有癸卯錫行例

高倉院

仁安三年四月廿五日無品道惠法親王帝御孫父

五月廿一日有薨 奏癸卯三月日可停音奏

之由被作之不有癸卯以存政始之也

今日御錫行 三ヶ日

嘉應元年十二月十一日二品覺性法親王薨帝御

叔父日 同廿一日有薨 奏癸卯三月日可止音

院皇子 奏之也被作之今日御錫行

後鳥羽院

建久七年四月十八日無品定惠法親王薨 帝法伯父

後白河院皇子 六月廿五日有薨奏廢朝三ヶ日可止音

奏之由被作之今日御錫行

日八年四月廿七日無品承仁法親王薨 帝御叔父 後白河院皇子

去月五日有薨 奏廢朝三ヶ日不可有廢朝以後

政始之由被作之

今度御錫行事所見不詳乎

四條院

延應元年九月三日三品尊性法親王 帝御伯父

十月廿二日有薨奏廢朝三ヶ日可止音奏終言

譯之由被作之今日御錫行即除御

龜山院

弘長二年八月十一日無品仁助法親王薨 帝御伯父 土御門院皇子

同日廿四日有薨奏廢朝三ヶ日可止音奏之由被作之

今日御錫行

後宇多院

弘安五年八月十二日二品山助法親王薨

帝弟伯父
後清院皇子

十月五日有薨

奏廢約二十日今日御錫行

後醍醐院

元亨三年十月十八日二品覺雲法親王薨

帝弟伯父
龜山院皇子

同日十九日有薨奏廢約二十日正音奏之御設作之

不可有廢約以後政始之同日設作之

今日御錫行即除所

一同法親王有故時無廢約錫行例

龜山院

文應元年十月廿三日無品守法親王薨

帝弟伯父
右衛門院皇子

後宇多院

弘安三年十一月十日無品淨助法親王

帝弟叔父
後清院皇子

伏見院

正應三年八月十八日無品忠助法親王薨

帝弟叔父
日院皇子

日六年二月三日無品寂助法親王薨

帝弟叔父
日院皇子

永仁三年七月廿七日無品慈助法親王薨

帝弟叔父
日院皇子

後伏見院

正安元年六月七日二品深性法親王薨

帝御叔父
後深草院皇子

已上件年々無薨奏廢御御錫行等事乎

潤九月七日

大外記中原師茂

吉書奏

廿二日天晴抑今日吉書奏之内大臣彼之復奏也

彼宣下之其乃彼之彼に送之令ふ一一の續之

吉書奏候内府御送事

貞和二年閏九月廿二日晴陰不定今日官奏

吉書

先於元中并宗光御卜内之先出御相觸之存知方

返答了納之方一度復此奏曆應 巫相以存を今度

一の為初度之復奏之旨又一の彼宣下也雖在元中内復奏
は上之方又之復奏

之乃有彼宣下之例
況納之方大臣之方乎 一の復奏之方之彼未作之扱又可

彼下日時勤又元之他觸宗光朝長一兼日有左障

事當日之来らして申一點未降即着未常程之由達

有不沙汰具事の先着也衣出客方硯照息哲
宗光御代

来居前扱即欲下日時勤又先一の作一の復奏之也之仍

亦其申ノ即任高今日有吉書奏 未洞不

此作詞又不の先凡作の後奏の旨を後の日に次に

但不及亦此申即微唯次下日時勅文結し次宗光朝在

退下し後奉儀の旨仍お弱左更進遠懸

此乃其証感爛長途系難治し相杖片時の系陣

其上近代法無系承し依る先に舊記作し之を例

之旨作し於日時勅文在籠下作史と下し為る例

肩刻著束帶無又常荷給駕毛車車制四人前駟二

緋地平結 警蹕 常

人行有官人番長上束二人雲容宗秀朝長兼日領狀

於此依而為不來是又有何事乎先系仙洞久不系

之故し出御折妻戸内依召系入官奏事亦被作下云

以の系陣の旨有勅定即入御其後退出系尚經座子

座前番長先行官人在傍お後右并胡房た又進遠亦在座子

胡房發 打 進 遠 平 依 の 為 津 と 為 見

着陣内座次右并宰相敬長清益着座即中の見

申文申座氣色許因許次大并起座着床子見く

申文大并作法事

次移着外座見史お杖渡小移し之を里内不見し程後着定事引下被以扇並監次召官

見史お杖渡小移し之を里内不見し程後着定事引下被以扇並監

人令軾次大弁着座了云申文 微音

柝陣申文有無為說し而以有し為本後死に正當

年申陣南國く其如叶代く佳例に國の山先有

申文の台兼而作進遠ノ且又建曆嘉禄し

楯許し大弁願面史以杖趨出小庭跪後目史稱唯

趨番軾免寄文次丞笏取文丞前史居定之

後見文其儀如常 國の山城伊勢能也 次返賜史く一

と浩申 毎度作し詞 申す、 史稱唯取文退出次大弁又起座

見文更内着申奏 微音 小楯大弁願面史色小庭

固之史来軾色又 以上女 了文 見し儀如常次返賜史し取之

開了云り儀文三枚無答史不唯取文退下次回也

弁於大弁答し朝房儀次大弁起内着我座次以官

人召右少弁朝房と来軾作云内覧 開白今夜不被来就 呈才内覧

内来と令奏行一死 氣息許 即以朝房奏問内来召

為障仍う為而儀し 使作朝房 朝房退次史拍文杖立陣与床子座

し内覧下 為儀し内し 東面 次起座 大弁年儀柝系儀一人在座し 内大弁起し必ず退座す

不然如何凡又召之時大弁先起座
宁治法之身先之退也

進弓場代 官人取裾番長要火
前引之者要火在傍

發前躬之依為儀徑廉下立及上東方腋前砌内東面是當

時 宜湯及厚之除目為儀之時
召文之路之氏之身之復也 次史以文杖進來右方跪 令物
扇於地

為官人花園
左有秘說 次擁笏取杖昇殿戶間 脱當於地以之番長
一人發前躬之心也

裾又使
也當 系上奏問以下之儀係如先年仍重不記其

儀之隨奉路退下於奉而安杖於地着當 此乃番長發
前史問

前声
也出 立本不返賜文杖於史次費笏取扇攻着陣

次史並就拭色文取之聊披見一返賜史平之儀

又如例次令撤拭起座 大弁於不起座
平伏 今度不經床

子座前自立部之身退出此乃兩女渡

敬長以談言書奏事

其後不之入何除沙事之久暫居位之身不能

内外出野之系拜中絶之痕彼之身必可令系

上儀柝之日吉出奏之系之也被存史於陣

覽申文於大長之後大長乃也弁於大弁之也

大弁申詞曰位ハ其弁躬臣 五位ハ

此説為不存但りる家説之分類也

某朝於此亦只又四位ハ某并五位ハ某也此
事七之ニ本後之被下トシ又又無文右御
片時可申詰の被日子可令返上し
闕而しり取甚之ニ之被付下行李
之委事之系入之ニ後右長減出被之
海

存九月廿一日

敬長狀

十月大

内前並衣始

一日天晴平座如例上竹林院大納言

二日天晴今日内前並衣被始之ニ前駐一人之召渡

被衣之仍光熙之系向旨作ノ自刻許立車於一系

町口連見物主人毛車之副口人各草 隨力上臈

冠如例前駐口人 衣冠半靴 及上人右少御光保春之

大夫内之有不縁之種々相誘也

今日内前並衣始事内前並送

貞和二年十月二日子丙天霽今日依吉曜着虫衣
始出仕拜賀以存進之計舍于今悔急ノ遂不
少恐以之身以省畧之儀出立申刻着虫衣未

直衣 薄冬業織物指費

檀色浮織物虫衣 二藍裏 文立涌雲 入綿

白衣一領 白草 以上如常

常野劔 把笏 練費 依足下乃自先年改先

駕毛車 車副四人 晒下袴 牛童 二藍 任承元例之為青丹之乃作之者二藍如何但

此期無干切發且晒下袴之上者不及沙汰
有何事也

隨身

官人 冠二藍上下 托胡籙 常劔 唐紅衣 白草 若石常

番長 冠 崩木上下 常劔 款冬衣 黄草 狩胡籙

已上其色久安承元亦亦

下臈六人

一座 捨皮 黄衣 白草

二座 朽葉 黄 崩木衣 紅草

三座 花田 薄色衣 黄草

四座 薄色 歎冬衣 红草

五座 虫襖 薄色衣 红草

六座 赤色 黄衣 白草

已上為帽子常服布衣色之式与光例或

加今案打討了

前駢口人 光興自高門台賜 行有 情春

移馬舍人二人 薄色 無下袴

同居飼二人 無下袴

大炊御門少将光保 侍二人右具元 束帶 童一人下袴 連軒

寄車於中門乘之 無外人之右 少将寒車簾官人番

長右門前右乘馬番長發馬上前先系院下車之

儀如常依召系折妻戸内自元出御官奏除目及

蹴鞠事亦暫有御雜談入御之後退出入法皇

微安門院亦御方湯女房退出次系廣義門院新

御所湯女房退出令迴車於西門出之系内御門

馬丸陣下車後身引陣番長立ら其儀如常昇小
板敷系御所方此乃御服茶蒜中不可有出御の方
兼承之於馬戸内湯女房次系春文出方三条中坊
實音躬在り又之儀傳之山後波引導花人親尹指紙
燭系
御學又下即出法無程入御次退出令廻車お尋司
東洞院出之系長承門院二系東洞院
西華門院亦同宿也湯女房又申
入西華門院出方退出及夜半御手

柝伺儀 内裏より光保奏拜林慶元

内府春日社系務事

五日天晴今日内大長為拜祀社系治春日社之相

中より出門より兼少及仍卯刻退出見物立車於二系

大宮而油小路南行より仍飛車行向二系油小路より

冠直衣着下袴輿より前六位侍三人一人持次御方三
柄長杖

人番長弘躬并下臈二人前行輿後左中將家秀朝長執太史司人

花人親尹在り内六位侍一人相從後上人諸左史竹色持衣
上指之

後乃着水干袴今日下着社以館没未常より系振

六日天晴今日内府自南都還向より

今初撰初撰序後見事

十日天晴新大納言系今より後以中入法皇より方下

時依百系御学向所良久有勅語亦又今度勅撰名

字事被作出心風交理相叶し他思名し交也物治

難言起老の思魚丸此号異音し時傷風之氣通気

字勢し已下注不可混乱士女子難定有し丸且石存何

振中し他有作也之被相通丸し方下又和漢序撰

被下見花實相兼義理不感和分根元感鬼非和合氏

正政教其能て被述正交非言初不覃頗棧感渡り

須る退御前ノ

十三日天晴今日向徳大寺冷泉前大納言之春宮矣亦同

車光熙定景亦在其但先向持清庵消禅尼向安否也

春宮之文母後

ら内符に来十六日大納言事多し談し其後有一献り

十六日天陰今日之被行小除目也

柝今日内大納言上右納言

草行元朝下注也 行尹心

中使及中納言秀朝下

大納言上表儀尋り内符被送之

貞和二年十月十六日 庚寅 雨降今日大納言上表し頭丸

中并宗光初在令系内之段葵開之旨昨日觸

使持明院中初家秀朝在逢掖常劔之成上表日把笏相見乃

時勘文ら前大膳大夫安陰陪允國弘初在依故障内

付勘文お家目是又非等例且安事省畧不及

沙法表作去行光朝在第本自高門是又不及持来

内之送賜之畧儀之清出行者先以俵在內之頃脚一乘り並

新紙リ表裏振如常函古物之使進退事一任

代之不見加諷諫之表函内之之段之出之可觸

識之之作家去朝在之折令但賜腰着於乃

之条通例之今度乎尔安事又省畧之可有

之儲且又文治度卒尔之可有甚儲官人逐又番長

或垣之儀傳之旨百作之此之承例お外仍腰着

之儀畧之入初官人泰久有来之儀傳尔不之旨以傳

不可儀之番長泰弘躬依故障不来之上之儀之今

初小除目即可有任大初沙法之之被之形之条已為

流例之承元及則如此

請罷右近衛大將減狀

右臣某言去康永二年三月十九日任右近大將貞和二年二月十八日任内大臣謬無先文先武之一藝猥居山東山西之重任雖喜榮晉之太早那謝棟越之最深就中近衛大將者材寄於三略義秘於六韜非其人者不授非其業者不受之如臣者易稟累門之餘度刺兼維岳之崇班傳將相以六代思超舊史氏三代

之試掌戎政以救迴徐及劉將軍八迴之勅是以左鬢父薄霜仗之節自疲丁夢松影台階之恩弥重虛受之貴最惶無柳彼諸葛孔明之誇茂漬之居相位次符宣皇威大樹鳴異之彰統氣之拜司徒以則解將平伏羨階下特賜仁恕曲岳允容然則草政難理從辭月弓於警衛之夜專

聖恩未報於守台鉉於有虞之朝矣不勝懇款

屏營之至謹修快以聞臣誠惶誠恐如左如左
死罪死罪謹言

貞和二年十月日内大臣三位兼行右近衛大將臣藤原朝臣某赤

作者行光朝臣

清書行尹卿

依勅撰竟宴余仙洞夏

貞和二年

歲次
丙戌

十一月九日

夏
丑

明陰不定及半更雨降

風雅和歌集撰哥亦大畧被沙活死仍温元久

文永之例被行撰集竟宴之儀之蓋希代し
勝概千載之一過多昨今不可被的他人系相構
可早余之旨式被下勅事或又有女房奉書又
自法皇御方有見聞之御者及深文志御身祈
難杖得相構可早余之旨女房本作し御之早余
之方申入り今日俄大撰備色ハ才ソ以文永不見
比擬をし及院内相符被入来自此才之被系之
又冷泉前大納言曰兼来條曰自此才之系文度之

春之太夫相扶而力刻限之糸之然り之糸より伴

従一而度より着装未

冠直衣復福一領日單好袴下袴
如例直衣好袴白熨地綾如日東和歌

懐中

鹿沼殿上人公世朝長

退出の付
伴り

領状相約より及成刻

程不見仍且出門

予車八葉長物見之開之懸藍草去踏小簾内方
懸之不卷之常歎差送車副口人老之登降如例

此乃大納之冥守来會即令糸車存内前束臨未し内予

門外出車也

革法叙入し下車の後
前駈上臈物し

前駈五人光熙

伊達 兼氏
業治

永秀 光威 已上
衣冠半靴

雜色長秦峯茂

謁衣狩菊閉
黄衣用草常叙

亦在共

第同より乃身し然り今度より用伏人し有沙信

件
第在

下 出兼日法已下後之致沙信と来如然事可沙信

仁考し自为旁纏以等術且宣光門院當時此より不

也如然事被斗下平之也了之

仍不及申出糸入り程口是門下車

公世朝長糸見来後少於
途中車輪損之也推之相

奉行人勤修寺前大納之外糸之人不茂し前大納之

云庇沙危纒細二枚敷之更其其仍諱昨 同 在

文臺亦置し 押御坐於奥し更又大畧一帖 考

母屋御簾内し乃簾外御座一帖し此並并琵琶可

設置之方一帖者雖叶元何板——予系之何可候
合之中勅定之且加檢察之處誠捷少不之叶
元而沈文臺并海昨因座方相接之在長押上元
之外薄頑人者東西一面俵元將又先規雖不分明
納之已下之俵長押下元之旨亦之納之召出而仍
具是半行門出之甚厚開白進泰良久及元斜
被參其後於而出沛此乃予以下可俵西方鞏將以
沛折仙堂度庇也
懸沛簾敷高垂端為設之幸燈
供一本亦簾卷之不之元但和景陰
未座云以

豫如着後上之而排細中門迄刻限内大臣已下少之着

之之及子斜出沛元沛傳身

左將曹秦久之右將曾曰幸右府
生日久弘在番長曰延以右番長曰忠

以上布衣冠帶弓箭近衛曰
久資同清武以上為帽子常

廳官 衣冠五人 取松明列立階

東西 沛傳身東 開白 兼被俵對代 自東方系之自階東

間昇長押塞母屋沛簾 沛座當召之即昇御座上

上皇出沛 川也為帽子之生衣之靴之羊元
序色二重織母沛折費又菊白沛上禮 此乃沛傳身未

發前芳開白使被俵東方同座之沛傳身廳官在明

如元次開白俵沛氣色在院司以宮内以迄澄朝長

高系者幸

系是彼開白眼路開白被氣色向敷上臣之
而內前已下彼系之文永但位次系著之然步今
度予之可意仍注不多其吉系進彼
前在著系者同左事

西東一同座次曰着次冷泉前大納云云系竹林院

大納云 公重 勅修寺前大納云 經顯 日野大納云 資明 新

大納云 公蔭 民乃 為定 二条前中納云 雅孝 春宮大夫 實友

左宰相中將 忠季 九條竹後三位 隆朝 亦其系著今夜

云心教不多仍不及透渡友凡今夜云心也衣也但

實友忠季亦心束帶也次開白又彼冲氣色召院
司右中弁長顯物長泰進彼開白眼路可設置

文臺已下之方在命退物亦之 凡其人春文大色

後冬物系文臺 亦破管 經云前入御座間置御

前 亦座下 退物次勅解中次官時隨物系諱昨

曰座經回道敷文臺南撰集御乎節元未在此

御座前右方之次又時隨物系切燈卷 亦後 曰入階間

以件燈臺立御前 亦在座西之元者高燈卷 移奉高燈卷取

其炮卷

在方敷

退去

於方敷、使う段敷切炮卷、仍予流和法、去う者、色退し、乃者消炮也

関白、白、海、師、事、矢、心、

次、関白、儀、御、氣、色、呂、海、師、左、守、印、中、將、指、起、座、系

海、師、系、也、取、右、集、事、

系、色、儀、長、押、下、系、御、目、系、近、昇、長、押、頗、膝

行、玉、手、御、下、指、易、開、箱、蓋

先、解、

置、西、方

作、置、

取、撰、集、序、置、文、臺、上、次、取、才、一、卷、又、置

之、已、上、以、下、方、向、

次、覆、蓋

不、結、

扱、易、逆、行、下、長、押、燈

海、師、系、進、事、

儀、之、次、系、御、目、予、系、進、入、階、間、御、膝、行、之、御、以

海、師、系、進、事、

撰、進、平、箱、南、邊

東、西、

次、忠、季、心、重、系、色、着、因、座

次、予、取、才、一、卷、置、文、臺、右、方、取、序、筋、統

添、懸、表、紙、上、下、

開、之

次、字、下、向、海、師、其、片、下、懷、紙、此、事、不、暗、習、系、入、序、筋、之、元、久、文、永、記、無、不、見、但、海、師、儀、之、一、也、不、見、之、儀、系、之、卷、方

在、手、端、方、可、在、外、紙、袖、在、外、表、紙、在、知、之、振、不、有、之、集、海、師、之、儀、申、之、御、之、う、系、予、懷、紙、仍、此、趣、以、誣、野、之、御、了、う、計、此、之、台、有、初、定

此、乃、開、白、内、大、長、亦、一

尺、上、

忠、季、心、正、易、淡、之

以、与、三、日、常、来、一、

風、雅、和、奇、集、リ、序、卜、淡、之、其、存、以、身、以、淡、入、予

卷、之、也、真、云、ト、之、カ、リ、卜、淡、了、次、予、取

序、置、文、臺、右、次、才、一、卷、開、之、其、後、海、師、又、淡

之、風、雅、和、奇、集、卷、ノ、才、下、淡、之、卷、以、前、大、納、之、為

兼奇の文永記或曰五首の首讀は在不見今度

為兼以存六首故者才六首伏見院御詠 尚才七番

有法皇の御製院の製名は至皮七首讀御向々可為七首

此間予御儀の氣色令讀終仍卷去の置文

臺中央又取序同置文臺上畢予起座後

實子田座開白の符同の抄文永集奇簿

讀讀所御項事 讀の間讀所前か回詠吟の他資季の記有る

見仍先日此事伺の事又の在意的有勅定其

儀候不思の事今度皇の御記此の忠季置易

卷勅序并才一卷予指易取件の卷柳膝

行如元開第蓋一卷の元返納 納の覆蓋結箱結道行

右廻の着本座次人の可置和奇の及久途の練

の玉丸順の殿上人の為明和長為忠和隆隆和上為和和長以上未寄抄懐紙撰抄之

自下臈懸膝於長押柳膝の取置文臺上隆隆和上

外お出の 次云の目自下臈置之不論左右仕官次才自下置之

至内前置り復予取出懐紙披見之自更官之

横抄之 文首在左頰 左上抄 昇御座間長押 先左足依 看西 即跪

聊向座下開文端即名、卷之居寄 膝行後

取直置文臺上如逆行 先右立左廻後座 今日人皆 懸膝予人

不懸之除目執筆之儀不懸膝也 次開白御座

次向長押懸膝即女膝行自傍置之逆行

間御目即為後御座左方 看座之時若入次間常事 置手之時於之被入當同也

讀呼者座已方被召者讀呼事 次開白後御座 為明 為明 躬下 躬下 為明躬長不抄易

自東方徑公以前昇御座間 懸膝於 長押 聊膝行

讀呼系是事

田所御押也 依文臺前次有御目予起座昇御座西

間長押一兩步 及入御座乃頂一同一然先及後御座未看 仍件召有其而今度讀呼先被召者之間

其間扶少仍能為況今度 跪聊居寄後御手御相南

讀呼召下讀呼事 次予召下讀呼 忠季心之等中得 系ト召 取懷紙々々重之

一座々不取得仍為三度取進之等中得於長

押下童々此乃開白依作召讀頌人内長 長押上 開白未

云蔭以為定心 以上元 復東 雅孝以隆躬心 以上元 復西 系色復篋

子 長押上無其而之儀 篋子系人西上之西人東上 忠季悉重了押下懷紙中央

授予退去其後予取寂未哥

件懷紙上首ノ上重ニ仍
次才自下取ニ是等況

柳引展置文臺上

次文下
尚九前

次講呼該之冬日風雅和哥

無端作法取事

ソ竟宴侍シ應製和哥卜該

件懷紙上首ノ上重ニ仍
製ニ是等況

ト時署太上皇

三字是只傳有真

不讀位署只為秀朝長

及上人皆同其
但自力不加邪下

字

云侍從右系朝長左近中将右系朝長御之至大

若内ノ才木升ニウ千キ尸淡之予云分明不淡上開

系後物系女房哥事

白又不分明納云哥講ノ間忠季以物系女房哥

自
南

折妻戸放出ニ三通設置

柳哥一通制為三通懷中

授予ノ取之柳見之重置

女房方乃尚手重事

不見知手跡只隨

尚手取之重

開白云之後重之為明物卜該之三首

如此

對沙方 實明心 一条局 小宰相房
兩人紅蔭取書ニ小宰相寫蔭

隆初以女

講頌及教自及上人至中納云一反

但為定
二反

大納云二反

大在ニ及許之女房哥淡ノ講呼退講頌リ予件亦

懷紙引下押帖置文臺右欲退而有沛日仍

為彼才乃被下沙製於開白之泰進

但不起座
程由致

賜之展置文臺次召講呼氏乃

為講頌兼在
押下

昇長押彼因座是後沙製

件沙製教出ニ但皆風雅
和云集竟宴和云二反

其後山製ハ散去シ元久文永長云々今度能入木右大拍子ハ事
且自愛云々尸時無ク人々有シ文永資季ハ出シ云々

淡リ如元退俵貴子諱頌無人ノ旨予加音海師

又加云々凡七八反々旨以才人ノ退予又退開白取製衣卷

之懷中面々復座待頌座系色進軍云陰為定木外奪

無音ニ但隆初ハ時々詠々雅孝無言每度事ハ

並相内予一人今日祚詠吟宿徳々上當時ホ

道活不リ早嫌之由人々命々存々次後定系進撤

文臺撤文臺其次取懷紙幸
以次懷紙次時經撤同座目人又拍參高炮

替燈臺事

臺替燈撤切燈臺次非伶人亦起座

非歌仙忠季ハ
大炊門前大綱云
洞院大綱云 兼親伶人

次長頭躬卜拍系津比巴右津氣色ハ予起座系色

お跪お前長押下取水比巴以左手取頭カ衣衣初如例
以右手抱云々拍云 是考

昇長押系進置ハ座上更取並置津前頭方

右廻經開白前着目着不起日座是也此後

一方有役凡文永相回如此仍移着ハ次時經拍系

笛入篳篥
拍子ホ蓋置開白前次系成置箏伏見也

予前次忠光置初琴於氏忠以次又奏成置琵琶
於云重以前次予以兼親御下系否已何後
仍被下笛管蓋次云奏以彼開白氣色吹出
酒子御遊始呂安若尊為友 友 席田鳥急 三友
次及律万歲系 十拍子 次伴勢海次三臺急 三友
哥吹雅典永色 克調 神心妙心有真有感次撤
御遊冬本儀須目上撤心而黃子——非
無疑心色未自未令撤也至笛管蓋忠撤)

長顯御長系進し乃予起座系進取小琵琶 拍板

右廻至長押下相疏長顯御長又取之退し乃

予後座次上皇入御上立次以官開白急系

系兼親御長笛實友以琵琶御不作云重

居心禁中平伏院中臨居事 禁中平伏院中臨居事

退今日御遊不作人拍子實守以笙云奏以篳

篳兼親御長笛實友以琵琶御不作云重

心篳下官 用伏見 簾中 三位房用鬼 一条房眺洲流 和琴今氏忠心

亦老後凡不合期仍如形可彈之也中入
ら於樂可音以之旨有作仍愁隨勅定一催馬
示允等々外不彈序為弄侍之幕中有人名一
曲彈之凡御琵琶又序為之為彈治云重以彈之
不彈由之器不置膝上之

今日晨宴兩為之旨一淡八人携之序前代頗
希之凡當時之英名後代異他ト無一事之
遺亂被果遂皮宴位吉玉津嶋感恋揚云云凡

今日終日天陰自御遊程多下不妨威儀之謂矣

感予之書極不盡一字

懷紙之次事

冬日侍風雅味哥集竟宴戀

太上皇製衣和哥

從一位臣藤原朝長云賢上

可羨代与利初多布於

嘉世哀多々之起而也

我日本尔志未之改

能之也

端書亦文永前左相府沖而為
傳以樣之未孫步其跡持以宴

可喜可惶

九制表讀孤乃定以讀事

抑御製讀板民以思煩之中

風雅和方集竟宴和方之詠字有之時或
尤由世之有說之無詠字之讀付
凡之他後存之此系又不為竟宴乃屋事也
少何ちりり

竟宴高事

讀消之旨謨之不落後一代之系頗念欲於能之系
居少抑竟宴事元久始設行之不見其心之軍有之

凡此之撰者於呈才撰勅集者奏覽有之於沖前
被沙佐撰勅哥不可有奏覽之号就之元久文永
隨被定撰在人数於沖前採擇之可有奏覽之
儀被行竟宴之况亦今度撰者号凡不被定偏
以散急致撰跡勾漏凡斯宴撰終之後頃設行之
然与色来天下総別太平时分難得之仍今度以

序初漢并春上一卷被行此享先日勅語曰續古
今一時文永二年冬以春許可被行此享一在治定
了而依天愛事延引及翌年春周備被行一元文又
以中書被行一者

抄序事邇來集偏被略一陸王玉葉集一時
無一之風神中真元始一被記一子細一之貽志於後代一
而正和撰者為兼一又旨伏見院又如此一予不及涉
沙汰致停心一先云即以此事為遺恨一他常有命

土々年比一以此事常申入為院一且

太上法皇秀於漢才巧於和語一卓礫一正和
故事何一不令記一乎者此事涉耳心遂有沙汰

今度被續漢字和字序一平一微一長拾遺一大
忠報國一之微節一而也一蓋不肖守一之神一冥鑒者

以此陰德一云陽報一乎一後今度法出一事有一承蒙

集法書地筆事

去春比予一系入一時被作出一事未撰者一或書一之一凡而

千載集伊經出一新勅撰一行能出一新古今後

京極續古今九条鶴内府出撰者未尤有其奇
今度無如此之人雖後者宸筆不可叶青蓮院二品親書
叶未人可為何抹哉考勿論文不可有義之台中了陸
予不造進次才 高檀紙切紙出之
去六日付忠季以進入院御方

撰集竟宴儀

寢殿南面西才三間以東五ヶ間 撤南廂東鳥居障子
加東廂南面定
母屋巡并西鳥居障子東面懸霞御簾密し同廂

并東面

放妻戸
扉

急覆御簾卷之苗階間迫北敷繩

緬端為二枚供東京苜為御座

每色敷為御座前右方
置撰集手紙花是南

行 簀子除階下東西并透渡敷菅同座乃云

座 大長料友同座透渡加
奥張二行敷 日来云以座無御簾西

湯堂弘廂東南二面懸霞御簾可為西方云休
不允 及上座如例 但敷内
弘延 入敷者不常燈

寢殿御座間二本 東西頗
近座

中門廊一本

殿上二本

已上在各打敷

御隨身廳官立明南階東西御隨身在東
廳官在西

上達部參假殿上座可假西座人
豫作西方

刻限出御御烏帽子
直衣

開白糸進褰御簾出御之後即
御隨身上薦進

出發前志退假西方文永如此但今夜有取松明
使東方立明有使臣款

開白伺御氣色次下每五
今日位院司文永中
具氏下巨云

上達部系著黃子及透渡殿回座

開白土院司文永左少年經任

令置文臺以下

先文臺御硯莒蓋
沙前長押上

次講師回座文臺南
長押上

已上殿上五位役之

撰集乎箱豫放置沙座前入取者五位一人持系
切燈臺移高燈臺使持退高燈臺

次開白依作云講師云々系色蒙御日跪撰集卷下

開蓋取出序并才一卷置文臺上退作笑子

依重御氣色著講師日座

但後所系色後

次讀師依御日昇長押俵講師云

御座西

次讀師開展序於文臺上

此間開白大旨依御日昇俵長押上

次講師讀之

文永指色讀之不及詠吟

次被開 勅撰才一卷

講師讀上春始哥五首

資季以下記如此奉行人資乎并推親口記七八首云云文永相回

如詠之但不引色指色云々

次讀師大旨以下復奉座

講師即卷如元返御乎相退出

次人之置和哥

殿上人以上自下薦置之

開白置哥之後即被為俵

次開白依作召講師

講師參進着四座

讀師依作參儀長押上

下讀師依召參進於長押下重之早退

此間開白云講頌人々

文永在大長
左京大史也

仍從中納言

可女、者講頌之間其人參進取之持參獻讀師

終頭講件哥早講師退

讀師撤男女哥退或不退

此間被下御製於件讀師

次依作御製講師參進

着四座讀之畢退

講頌詠吟數反

事早讀師懷中御製各復本座

次本役人亦參進次才撤文臺四座亦

掌燈同又云云之

次置御遊具

此間有非歌仙之伶人者可系者不能行歌人

早出可有便宜款

先笛筥蓋才一人前置之

次北巴 箏 和琴但座次置之

若可有出而作者最前可持系

其人參進傳取物系出前

次竹

呂 安名子 鳥破 席田 鳥急

律 伊勢海 万歳禾 三臺急

次撤泚遊具

次入御

開白褰泚簾如初

泚隨身發前色出御

次諸口退出

貞和二年 十二月大

京官除目事

五日天晴今日京官除目事奉行以并宗光為管撰筆

依云無人署頭官奉事

竹林院大納云花山院大納云春宮太子太宮宰相太大臣
宰相亦系仕面々早出云々各々間頭官奉被署之云々
尤不便云清出実云々奉行云々

初月大納云送状返報亦讀云

久不答案内云々我々今夕京官除目太筆奉

去月廿九日以并相觸云々愁障中候候假奉命之

至短云云亦迷惑仕可有賢察云々抑特位顯官

奉京官遙不及沙汰云々中候利云々此不云存云

女度見及云々何候云々執筆云勤文云々系常候云

然云々存其旨云々如法奉云々系云々云々文書被見

不云寸暇云々振云々和前適出京侍旨

取云々格云々誠云々海好

十二月五日

云重 状

積替云々云悦承了京官除目執筆奉事并系承

悦目出度云々促促云々云々旨云々云々除目云々御領

快感恨云々云

抑特任顯官間事不依賒召京官召勅文被任
し糸勿漏以時除目し時程召く事况式除目争
可關九年師利申状不番し但不依任人等顯
官有無召寤官兼国勅文之次必召之京官之
時者任人者強不可致召くし他存し死少等
於初面好し只

十二月五日

權大納言藤原為定

權中納言藤原光業

泰後藤原忠嗣

中務權少輔大江熙房

侍從藤原實直

進殿助藤原忠保

治部連草部友安

雅樂允藤原宗信

亮
密計助清原良種

微安門院
除時水給

陽德門院
尚年水給

明治奉

丞藤原教光

藤原宗成

清原忠弘
一品光子内親王
尚年給

刑部連菅原長賢文生

大藏連坂原行重陽徳門院
去年内給

宮内丞藤原久兼御注隆勅片
情

藤原威忠臨時内給

大炊權助中原原秀

典茶權助和氣寬成

掃部助藤原興信臨時内給

彈正忠太神景成兼
藤原信行臺法

源賴貞明法奉

春宮少屬安信資秀
權少屬安信資幸

修理亮源賴勝北野社
院造功

勘解由判官藤原俊豐長官管系下指

尾張權掾中原光里權大納言坂原下
臨時

桑川目碓部松貞右大弁在系下當年給以件
松貞但遠江少目而改其國不仁

伊豆目山道岩前當年内給以件岩前仁
丹後大目而改其國不仁

相摸目藤原光重式了史生

安房掾玉造理材偽曆广二年内給广永二年
不任春正繁改任

美濃目立花春榮

權大納言左京少輔實康永三年給以件
春榮但尾張權目而改其國而任

陸奥權守大中長補能

臨時内給

越前因山道雪滿

右馬頭左京少輔
康永元年給

丹後同和氣豐久

平了史生

但馬因馬工岳知

右近中納言左京少輔
尚年給

因防大目坂卯三次

民了史生

筑前守柏光榮

齊人

日向守藤原重基

左近中将藤原隆邦

少將藤原實峯

將監平

親氏

大納言左京少輔
請

藤原懷宗

内大臣尚年給
二人討任息子

右近少將藤原云一

將監太神景經王人

左馬頭尉平三總

管左京少輔下
請

源教貞

平野社造云
初

藤原宣長

吉田社造云
初

柄重部

宿養

右京出德

平助房

後園信

中原遠兵

右束門尉友包吉 宿卷

友原房總

左兵束尉友原泰信 延明門院
當年內給

平親氏 臨時內給

藤原為故 臨時內給

藤原成四 臨時內給

源尚茂 行願寺
造吳切

尉紀久氏 步成門院
當年內給

右兵束佐友原經布

平重基 延明門院
當年內給

友原恭具 淡源卿
侍

左馬允平守貝 右監法

右馬允平景隆 微安門院
當年內給

兵庫助丹波朝世

允友原房康 臨時內給

清原惟知 管造

貞和二年十二月五日

從二位藤原經教 藤原道嗣

正四位下友原忠俊

從四位上友原長頭

從四位下友原長雄 曰 後重

正五位下源具信 藤原業家

高階長経

源行

源行豊

従五位上源直氏

栢知殷

坂原為村

同盛雅

同康忠

安倍有隆

同泰宣

従五位下藤原忠有

源仲教

源頼勝

藤原能直

同季親

従五位下藤原能直

同光清

右近将監光元

辞退

権大納言藤原資

鴨社宣服造遷宮の為何換申事
十八日晴陰花人治部少輔兼親為勅使入来鴨社

遷宮服暇社勢奉行事勅回し尸初吉しかし出

鴨社造宣服暇社勢令奉行事否事相官面

記録故者不可據今案凡就者不可據之天曆十年
祔正三秀又惟秀承德元年祔正推季母服等友
度正三秀又惟秀先蹤云史局之勅奏之相官之記録就
皮是加う簡下半頗無相起之祔重治了不
得不見之申不實之系不備交記就者日未沙
治懸以上者以代官总致造受沙治明年服假
以後不日之奉遂遷官之他嚴密被召置治
文如元被作奉行於祐光之系有何

事ハ

制并事

廿一日天晴柳日野前太納云送消息是制并事
先日沙治之汎宣下祔談之大概受沙治之但臨時
急制似改し可加凡之旨作ソ
今日評宣之次可申入之申存之処延引之上志
定無所事凡いり為ふも一箇日申可事
制并事之宣下之祔如此之候凡正度并扁目
ホ拾裁之此并北置下之りり之者被并

之由被宣下之条定其難以死能為仁法沙也
趣多之授色目之依法之變皆以括伯山之古
文後之奉官之後文事延引可為
二月下旬之間只今被作之忘忙一方
可休之の生又不可有程之他事
初系上之資の止候也

十一月廿一日

資明

此宣旨不及道行況經以作文後

貞和二年十二月十五日

宣旨

諸人服傍并 緇素從經真教及賀茂能
例臨時祭礼以下祭儲以下之差彼心事宜
守正慶符因加制禁者

茲人功在中并兼春官亮教系宗光奉

契田太官司祿間事ノ状未加一見區給此内於
永能高範者非當職相續之流比之代々補
仁輩望申之時及于對論之其外忠廣

祖父忠成陸江家異姓忠兼於子補之
之實子流之告過失者雖庭平但行氏
文盡已下陸海お續之他不備交禮若う致
尋究允柝又物重補任之時忠氏迄前
尸依有奉一縁閣之之先日与當時不
存お連何候奉之不詮範重為清季餘
胤お續之謂當時仁之允但父物重遠勅之
人し由載高範尸状之而如範重不進禮文

者季宣遠勅狼藉し由陸有交禮季宣物
重遠勅無不見涉を不慮し徧又朝重陸有
之其存厚し教令不之物し上範重吾ら同
儀ニ罰何う及次し之為社家以堪恙用之
仁之被撰補し之旨存思後し之計披露
之存厚し

十二月廿二日

季範

右點八箇歳
左八箇中一軍

範忠—忠季—忠兼—忠成—忠氏—忠廣

清季—朝季—朝氏—清氏—行氏—朝重—範重

秦季—宗季—季宗

季氏—高季

範信—範清—季茂—忠能—保能—永能

信總—範俊—義範—賴範—兼範—範世

女子—高範

範昌—範經—保範—能範—範廣—家範—忠能

廿三日天陰制符宮下被畧被作文友事
制符 宮下事 昨茂如比し正安以後度被
下文友ゆし上正慶又如然し付先符被下文
友し桑一の匡し但又今度考の為宮下者ハ
可宮下後此事お讀物時より変 如比
し一の為何板亦資明ヲ將修

十二月廿三日

資明

洞院友

制符 宣下事 封是先規 俵之文 永十年
九月 弘安二年 八月 嘉元二年 三月 等 被 宣下
大臣 正應五年 七月 被 宣下 大納言 宣實
正安三年 三月 正和四年 十二月 同 五年 十二
月 正安元年 六月 等 不及 宣下 被 下文
殿 可 披露 之 他 致 載 院 宣 之 由 所 見 俵
正隆

十二月廿二日

原茂

制符事 或致 宣下 或致 下文 有 始 元
末 勿 漏 之 致 下 系 之 文 殿 何 事 之 考 正
安 符 之 旨 以 被 作 以 志 其 祈 宣下 之 宣
之 申 存 以 而 論 有 儀 須 在 对 宣 事 以 乎 之 宣
斗 下 所 始 給 之 凡 海

十二月廿三日

判

Blank page with some faint smudges and a small mark at the top center.

Blank page with extremely faint, illegible vertical text impressions, possibly bleed-through from the reverse side.

