

薩戒記

十九

和書
一〇六五號

和書門類	一〇六五號	一〇〇函	三五册	三印
------	-------	------	-----	----

219

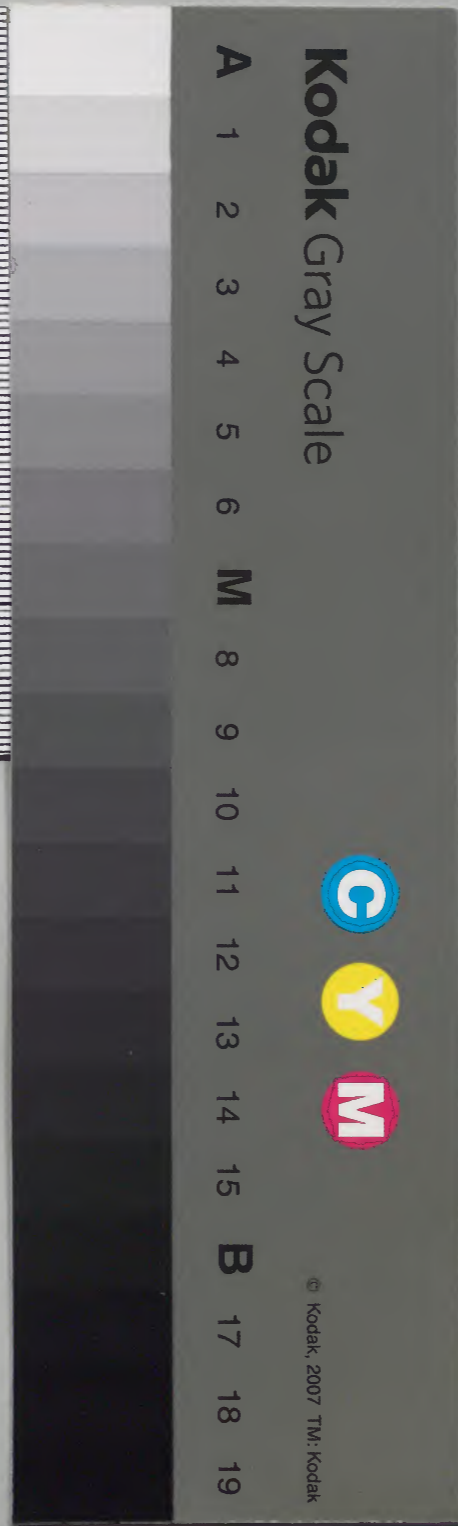
和書類	一〇〇五號	三五册	一五架	二函
-----	-------	-----	-----	----

九一*

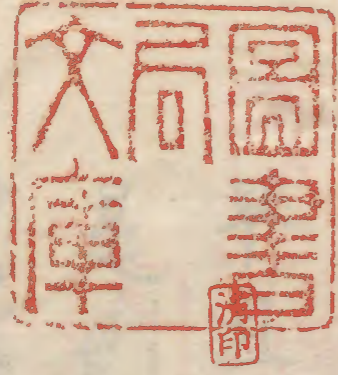
内閣文庫	
番號	和 10065
冊數	35 (19)
函號	162 210

内閣文庫

0 1 2 3 4 5 6 7 8 9 10

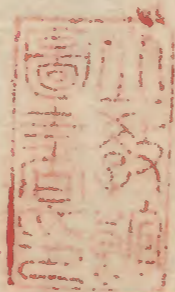


綴じ部(喉部分)の文字など開きが不鮮明な箇所あり



森名文庫

東山文庫



白河文庫

内二六三三號

第丁九卷

薩戒記 永享五年 正月

新嘉坡 永享五年 正月



恭議正三位行充近衛權中將藤原朝長 廿三年

永享五年 癸己

正月小

一日丙辰

雨降

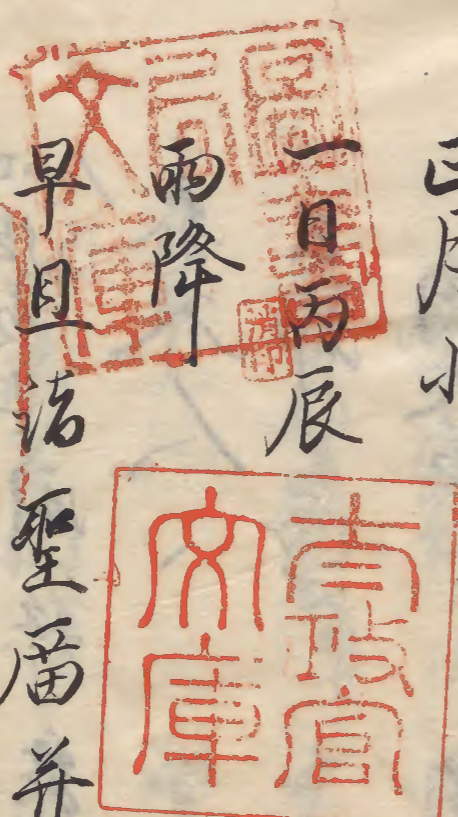
早日詣聖廟并 慈惠院任寺儲酒菓

是例也 今日尤大臣及之親 拜之

黃昏 祗着米帚与新宰相中 同系系

尤大臣及 先乞人之多 恭集可為兩儀

由事定 先例 家終社事始况可列之 樂



内 一十六三

省东廊下并东省流乃不水磨下

车上 石中门 權佐資任 先不持笏如道 申次 女流拜

後命之後公心一入中門列立中門南水廊柱内反

上人列立之後 女實首加立公卿列末先而

心位向上 同拜舞 正位向上 自下薦退出

参入人々

公卿

内大臣

右大臣 後宗

百重小治大納言 時房

中門大納言 後藤

按察大納言 公保

西園寺大納言 公名

花山院大納言 忠

洞院大納言 實忠

新大納言 實量

園中納言 基秀

壬午十二月廿七日遷任為上奏也

今日奏慶正具約一人如河

藤中納言 忠秀

日野中納言 國威

兼定中納言 實量

形島中納言 維世

中門中納言 宗純

日野中納言 兼卿

弔

内廷宰相中將 孝保

源宰相 實有

内承宰相 澄友

左近宰相中納言 具定

新中納言 實雅

殿上人

女納言為給物

左中將為給物

以在左并忠右羽衣

頭中將為給物

左中弁為給物

女納言為給物

左中辨幸房

藏人左弁明堂

為人指在左幸房

舊禮統緒經 有少將資益 為人少事重改作

少納之繼長 為人務要重件 為人少事重改作

不奉之六人

奉旨為前會 丙弁

尤大將房平 和方

初陳中納經其古舟 四年冬夜

中納之通如通

及大弁法房全整 房

月梅章長受同禮 又和方

大納之一圖 中納之一圖也

次奉院依務改進奉分剋推收仍先有許

馬并御牛沙院西園寺大納之自將中納宗作西園黃

子日余人度不見物出間務改被奉入拜禮依及

可被停心兒又中門廊下可之山奉人儿及依

存禮例不慙心也中門廊下可之山奉人儿及依

兩儀有例也中日將新中納之四感心各之但不免悞奉

禮之西儀可於也中日將中納之 兼卿中 下時

西心地上深浪然与於可用暗儀中亦有以皇

作仍法也中門外南方北面 殿上人

亦列其未不可狀奉也西園寺中納之申次

依作也 且中納之為執行 後命之後大納之加

立年列 務改已下次才在立之庭中南庭

使以第以下北折立先例從自上屬次才如作

悔立廻之今日不於也且中納之一列通中

廊簷立也山平 以下文小折之 反上

人列之大納之故六位院人立之及拜拜 是早述 是地遠也

自下籍退也 他上屬大納之西三人列如初列之 中

門外依可也女院拜礼也日登新中納之 國威計心 兼本予

之女院中次奉被作下我未加女院之司友中納之并也 志勇 予

為院司何不被作式為之為予奏之也園友中納之

系不實但女院勿之始亦未知之也予云山原

院之中心之已被作院司中人云觀江何の有納之遠中次

之 後命被不加予列 立之以上屏和 如前泰列拜拜之者退

如小付正二刻并也

拜礼

云卿

攝政 友大納之 後宗 万里小路大納之 時房

中納大納之 後稱 按察 云係 西園寺大納之 公名

左衛門大納之 忠志 洞院大納之 宗憲 新大納之 實量

園中納之 基秀 友中納之 忠秀 日登新中納之 國威

葉室中納之 宗憲 形多井中納之 雅世 中納中納之 宗德

日登中納之 無心 吊 中納中納中將 宗德

源宰相 重有 日系宰相 隆友 千代宰相中將 具定

新宰相 宗雅

殿上人

以右大臣忠孝朝臣

頭中納隆遠朝臣

左中辨資親朝臣

右中弁兼房 院念少母御量

院人権弁淳

院人右弁兼友 少納之継長

院人源重仲

為治

右大臣隆為節令内弁進奉不被列拜礼内大臣

隆奉入依款示子中

節令公卿 右大臣 新大納之宗量 初隆守中納之

經感 友中納之忠孝 中納中納之宗隆 源宰相宣有

子隆宰相中納 具定 亦也後河右對子公 法卿堂上之

之後事之約中致示新大納之宗隆 稱不勇退出

少納之宗隆 友中納之宗隆 同祥以之被示

中納中納之宗隆 申之上屬稱以日人於中子細

可存知如此宗隆 勅隆守中納之 奉入續内弁之

作源宰相不可被充不役之由因祥以河内

初使宣命使在具定以年之雜事信右對

隆被充重有以稱之也不足信因祥而勅隆守

中納之續内弁自為每度少友信是依他意之

或後中納之於作泰儀能再飯計居

有例人之尋可也 中納者之由人示具定以之

云雜事 催勅侍人 予上之人 予之
下屬 參議 予之也者 以具定 御申
上

二日丁巳

雨降 今日見齒固

申勅 參內 臣夜不可能人 但人不可能也 依高 高并

充大臣 及之 參內 行也 成終 勅 抄 存

參內 臣夜 右中 抄 雅永 臣 參 抄 作 永 參 抄 存

右少 抄 資 益 不 尾 從 未 帝 即 退出 抄 万里

小 路 大 納 之 中 門 大 納 云 已上 臣夜 按 案 衣 冠 調 院

大 納 云 臣夜 中 御 門 中 納 云 日 時 中 納 云 予 伯 三 臣

新 幸 抄 中 將 已上 臣夜 不 參 入 也 每 費 自 已 下 臣 上

人 濟 也 之 抄 也

三日戊午

天晴 臣夜 天 雨降

今日有 天皇 御 元 服 幸 充 大 臣 抄 作 式 抄 改 抄 作

未 的 裝 束 進 齊 月 充 中 并 資 親 御 臣 左 臣 小 概 固 抄 存

孫 官 掌 紀 遠 廣 等 奉 仕 南 敷 御 裝 束 其 依 見 式 并 差

高 藏 人 權 右 抄 并 長 淳 中 督 大 進 源

重 仲 奉 仕 小 廂 御 裝 束 臣夜 申 封

漸之卿以下參集成終刻 尤大長殿參

行 万里小路大納言日野中納言新守相中納言左中納言雅永
羽長尤長米積作永豐朝長右少將實益亦尾後

許着米市

如常有文九鞠帶 次用巡方欵 隨
所互利 且又多先例 且也

鎊釵代七皮鎊釵代不尋得也 以細釵模鎊釵押
薄用也 技授也 於陣中 宿不若裝米 以不及
宗車 隨才 意 岳 袴 紅

集及亥始刻 尤大長殿參入行 万里小路

大納言日野中納言新守相中納言左中納言雅永

羽長尤長米積作永豐朝長右少將實益

亦尾後

同刻事始

諸卿參着伏座 今度不控也

尤大長殿以官人以敷杖石大外記昨卿朝長

昨世羽長依表父上河邊司具舌行欵以後

昨以年以火。

尤大長殿及被參御下

天皇於中殿着御臺服御總角如例

左兵衛尉作永豐朝長年結

次渡御小廟 不用送 按政被非御裾因侍

一人取釵

四儀
過人

次太相著靴 九相同著靴

次間諸卿起座 今日午自不着陣也

次西相入宣仁門經陣南入行廊並立南向

先太相出軒廊練行庭中進立版位西北面

次九相同出軒廊練行立大相西東上北面

次兩相立定相共再拜西儀也

次太相入行廊立平和

次九相同入行廊立平和

次太相出軒廊東度馳道

次太相就東壇上洗手 四條宰相 主水正業忠國為 助公勅之 作以役 親取

公卿若家礼革勅之先例也 仁隆字相非家礼也 依相國命館道勅之 頗有禁酒之氣 今江中 孩改家礼之 中門大納言之 而大納言之 先例也 勅人

次間九相就西壇上洗手 初掌中將 實雅之水儀也 門為相也 徹貞勅之 和云

羽林入宣仁門代和軒廊立業坤方 懷中易水檢後水次取手 口缺九相不杖 口為相也 伊後之 伴中取離 也 和云 後 中儿也 以和易經 中 和 入 宣仁門 和 也 云

次太相昇東階經黃子南東才二間中央之西

次九相同時昇西階經黃子之西才二間東面

次九相入當間就西行屏風素賜唐匱

口内進行帳前膝行昇帳臺置唐匱脱行

憤初首退立御帳東邊

次太相入當間就東御屏風南素取御冠

口内進御前立壁代外磬折奏祝詞奏

畢跪昇帳卷奉加御冠退降立平不

次九相進御前昇帳卷用唐匳蓋取御

刷就御前理御髮返紀御刷降帳卷

立平不

次天皇入御

西相降東西階退下

山間以上位藏人 明豐 役申御冠已加畢之由

外院

天皇於小廂改着御裝束

能冠糸上奉理御鬘供御草鞋

今度侍後朝長不糸上无若米粒依水豐

羽衣依堪之骨代糸因奉仕

山間女官木檄御櫛首等

次宋女敷簀蓆並立机二脚於帳卷中

次天皇御帳中

按改儀御袴

公卿儀御後如先

次九相洗手 吉汝如 昇西階就北机昇取御

盃加上徑御机西等就南北西色酌
酒海醴入盃以上覆一西葉徑平
踏立北机东色

以间太相洗平如初昇東階立尤一方取盃
進御前磬折立奏祝詞昇帳登就盃
於 天皇置筭蓋上始

太相降帳登徑平踏降東階立靴南練行
進立飯後東西

次尤相進御前昇帳登取鯛出器款一天
皇請取一

少知言為清朝位右中辨 幸房廿納云一繼長

尤大史周物宿祢

亦也為清朝位繼長不先若弁并社文起經宣仁門代
在若海下也

以间王御着外弁 不同諸司

内大臣 藤大納言澄光 按察大納言公保 西園

与大納言公若 花山院大納言德 洞院大納言實照 新

大納言實重 初院与中納言德 友中納言忠秀 葉室

中納言宗量 吊 中納言宗保 源宰相宗有

心系宰相隆友 千種宰相中將 具定以卿追不

為清朝位繼長不立在 不若一日余依一社

不然

次園司着座

次外祀主之末一人若王卿可奏之中

少納言之儀

今日不納言之告内府以下起程乃列

中門下

内府起程同儀心不勤拜乎起程
磬折他象後不勤拜又兼室中納言

次王卿以下入中門列立柱下

諸儀起

見經内
不奉公卿夫人
内倉
有内納言
後宗
百里小路大納言
時房

此間九相降御帳作

次天皇夾鯛一切置着臺行又夾一切尊

行畢返道着臺持器合殿左相給

九相昇帳登賜之返置本札經中路西行

降西階度馳道立太相南

北上
西面

次天皇系醴給

先祭後拜

次兩相再拜

次天皇入御

已上儀云竊見一人儀在御所九御令

臣等禁制也

群臣自安矣

女官供例 御装束立平文御倚子掃部寮

南階东西鋪上官侍后座

左右迎米南階前立明座

左中将雅永朝臣女将御食右中将有定

朝臣侍后御后公知朝臣女将御宗不

川陣

天皇御小廂着靴着御帳中御倚子御改

御帳中御座内御置御金御机

次上官亦总階下座

南目右 西左 按察大納言 公保 西園寺

日野中納言 大納言 公若 花山院大納言 持志 洞院大納言 實光

月輪宰相 基賢 石男 新大納言 實光 園中納言 基秀 幼院守

中納言 經成 右中納言 基秀 兼左中納言 宗量

左中納言 惟世 中納言 宗純 日野中納言 基秀

下官 中納言 基秀 源宰相 重有

中納言 隆友 中納言 具定 新宰相

中納言 實惟

列立所

□ 尋常儀 • 因拜

● 俊宗卿 ● 經成 ● 實雅二後也

● 時房卿 ● 忠秀

● 俊輔 ● 宗量

● 公保 ● 雅世

● 公名 ● 宗继

● 將忠 ● 兼卿

● 實照 ● 宗

● 實照 ● 宗保

● 基秀二後 ● 宗有

● 隆夏

● 具定

今日標立極少河由中門外必有
門後如尋常節會之為其位常以中
一定之而有大納之立致成如右而甚
不可然其可立內對後由再之方里路大
納之治事之友更相承承川之迹之如以
抑天皇御元服具例之名記之不
得大臣一列大中納之一列 兼後
一列四位兼後一列 口後大吏加
以未
中有不見美是吳官常以之使人

然其位參後正後之末又北去不實
且洞度化祀不復矣後正行
而矣官之祀之文之和元軍一也
取論棄舊祀之意雖為其後重行
注古之儀皆致會教而立為其人天永
中志祀其來西用大上一列大中納三列
參後一列其位參後正下一列之統
注為以儀不可之類之統於其祀
取論矣後正行之之末方之為其重
一變之不應中山負之祀其後正矣
位重行又勿偏之儀之是之為其
亞相所為有教事也可謂失其人

次群臣拜舞

經年路由著仗禮
名高其法也

禮以自上廟退出若自下廟之退人可勅
先例

若經已次人列不進入此後柳亦要若從

經我列後

做合不納云十九八不納之列後中
納之列和也

可退人吊忽變其人而為尤廻經參後列
後并西出中門之地參後不皆從之人

它為奇

次天皇入御

次諸求解陣

王卿着敷上

清涼宮元年

内大臣奥洞院大納言端園中納言奥中山中納言端

弔奥庭内府互奥山和名奥多也 系後一人名大臣 月方中見舊紀云也

不入吾名門出神仙門内府北拜 小叔敷人 着履不携

任行一書々々 言是也 履也先例也可尋

天皇御書畫沙社

修改後廂社

次以藏人石日卿以并入上戸院也

次王卿着沙社座

吊上戸お年中行事清子色 石日卿

言不役人

授節

是北柯亭 此節感

お柯亭多依の重宝不叙力 深納懐お舞衣盤可吹く云也

泰正天皇社

其依如除日町右米門待降感

前泰正也 弔 鏡劔付貞袋

い事お宝不列拜受名美程可用尚傍女文人若又 弔鏡劔同上戸色を加之付矣袋名可列拜人技卿 能平新也

西御簾

大宗屏風

西四角
移改座

内府座
月

有後

宣慰
典考
宗進

黄級
御心
御心

撤去橋中間

賜衝重

今日大長三人
大長前者らか
〜

次一獻

藏人頭勅進

上位藏人取瓶子

志長朝臣明貴亦勅巡流成如除目

内府起座更尤大長及面信座後大平代成夫

次藏人以申新冠忌作中

是西文源氏定例也
内府被改座

志長朝臣之院東黃子中々中

移改作中々中

次冠者分在中拜拜

賜祿更由拜拜退出

此在橋邊是為人
賜

次二款

為人頭勅盃

以中の澄を納す

上位祓事長湯 瓶子

次中勅學院冠玉作中澄を納す

搦改作可中

冠者二人列立庭中小上西面

尤相問某名父祖名中

子生稱申也

次拜拜退中

賜祿文由出納賜祿也

次置御遊具教上丑後

笛

笛打者也此威管也

二曲也先入

草

不入拍子之ヲ拍子入

既罷之者不知

草御流人

和琴内府私物

次三款

殿上四位就盃

女納之為法下
先例女内院以
也之ヲ流糸入
不秋也

殿上六位瓶子

次御遊

地事石女有後右女為資也 東着子

上

安名号

鸟破

廣一田

鸟急

三五七

律

伊勢海

万歳樂

十拍子也

拍子

有後

笙中流中納之

宗純

左衛門督

隆威

笛

草菓

資純

琵琶國中納之

基秀

洞院大納之

実忠

和琴

内大臣

次賜祿

枳改

善文御袍

表御袴

已上

用事

藏人以取之

忠長御下人

大臣

沙才御月

下襲

但此法友友相祿加青色御袍

七度又如此

藏人以殿上之位礼也

大納言

沙才御月

下襲

中納言

白一重

参議

白大臣

心位参議

赤大臣

已上及之五位位

今日大臣并下位之御外
不賜祿也

侍臣 定納

六位 東納

今日無事

奉祝入御

諸卿平伏

次諸卿起座 自下屬起也

次供朝夕御膳

四日巳未

東降御元服後宴也。不奉陣内之着

衣冠奉入。尤相對。自日燈中納云。兼心家司

之奉始申心。時之山御程以。四辨志之

与棄于内大臣。子冠奉始雨。伏也。

上方之園中納奉奉也 餽饒飯。不奉。以新宰相中納。云。國物每

下。及。僅也。一獻。二獻。三獻。立。示。亦。以。由。條

宰相。云。僅。云。云。系。宰相。着。與。府。每。及。日。與

座。下。及。云。云。云。云。人。僅。雜。奉。例。可。尋。以。

清。潤。勅。使。心。系。字。相。宣。令。使。新。宰相。為。之。

乙卿

攝政。元。大臣。及。内。大臣。百。里。小。路。大。納。之。時。房

中西門大納之後神按大納之公保新大納之實量

園中納之基考初學中納之經成兼室中納之宗量

形身并中納之維也日登中納之兼卿宗系宰相

證夏 新宰相中將 實非

元大舟宰相月梅宰相宗道為宗院不系之

後聞未之下外任奏之乃內舟舟可也外舟舟治之夏
廿將維豐為自養子事

丑日庚申

天晴

叙位議於公按政在廉之行之例也

子刺終泰 因鷄鳴後事始節作仇事

今日仍法皆用花山院記 翌日

天晴天り之後入脈也陣書上卿中納之

吊又書下有依化泰派之泰舟官未進通也

一身粉骨不使

云卿

藤大納之後宗 中御門中納之宗純 予

七和五息親通母弟 予名友親也依性
友字改名一年八歲

叙後五位上又二男小生親補年四歲以院口飲叙
爵事相齒予執卷以子息友人裁為
九希代也分事也

圖書後日法大外記業忠以之局勢之位
大外記仰世物長舊之表又之位大外記仰以
羽長年以清元服方事以辭申叙後事以叙
作業忠之

正三位藤原持通

正四位下源實康

藤原持俊

藤原隆遠

越定兼公信守
定長不乞依
歲人以此

源 通尚

從四位下平有政

正五位下源豐治

藤原經仲

源實勝

菅原継長

從五位上三善有繼

從下一

藤原親

通也業忠謹送
一

後六位下仲兼王

寛和後

中原留連

民部

源仲頭

氏

藤原信量

氏

橘以春

氏

藤原親輔

院南年
河内

藤原種純

光範門院
南年以信

中原守職

諸司

友原久有

諸司

友原重知

左近

藤原文忠

右近

藤原之親

外米

源職重

外米

藤原親富

外米

丹波國長

中原師周

豐原縁秋

承人

紀康直

永享五年正月五日

六日辛酉天陰

燭_レ後着直衣_レ奏院畏申_レ奏息一級并
叙爵事_レ次奏_レ曰_レ決定不_レ拜_レ龍_レ鳳
自_レ是_レ之_レ即_レ退_レ市

今_レ和_レ花_レ身_レ升_レ中_レ納_レ之_レ雅世始_レ着_レ直_レ衣_レ奏_レ因_レ拜_レ院
宗_レ子_レ息_レ妙_レ將_レ雅_レ親_レ車_レ

七日壬戌

朝_レ間_レ天_レ陰_レ丁_レ後_レ屠_レ腸

早_レ止_レ着_レ衣_レ冠_レ奏_レ內_レ儀節今日直衣有_レ將_レ仍
不_レ去_レ衣_レ冠_レ者_レ作_レ以_レ所_レ行

丁_レ助_レ知_レ之_レ洞_レ院_レ大_レ納_レ之_レ之_レ美_レ也妙_レ納_レ之_レ益

去_レ朝_レ片_レ在_レ人_レ重_レ伴_レ不_レ奏_レ入_レ申_レ剋_レ予

留_レ退_レ市

燭_レ後_レ着_レ米_レ帶_レ有_レ文_レ巡_レ方_レ飭_レ大_レ刀_レ與_レ袋奏

尤_レ大_レ臣_レ受_レ河_レ省_レ為_レ日_レ望_レ中_レ納_レ之_レ成_レ終_レ冠_レ封_レ之_レ

後_レ始_レ先_レ有_レ院_レ奏_レ以_レ直_レ衣_レ隨_レ力_レ不_レ行次_レ文_レ西_レ省_レ為_レ著

米_レ帶_レ之_レ奏_レ內_レ始_レ又_レ時_レ子_レ初_レ科_レ人

節_レ會_レ云_レ心

內_レ大_レ臣_レ藤_レ大_レ納_レ之_レ若_レ陣萬_レ里_レ諾_レ大_レ納_レ之_レ曰_レ西_レ園_レ吉_レ大_レ納_レ之_レ

花_レ山_レ院_レ大_レ納_レ之_レ子_レ也洞_レ院_レ大_レ納_レ之_レ若_レ中_レ納_レ之_レ若_レ陣中_レ山_レ中_レ納_レ之_レ曰_レ瑞_レ祥_レ以_レ真_レ
為_レ初_レ位_レ身_レ好_レ一

中_レ山_レ中_レ納_レ之_レ中_レ山_レ中_レ納_レ之_レ

九日甲子

天陰入風

十日乙丑

天陰

十一日丙寅

天霽

十二日丁卯

天陰向山并澆誠訪大智寺大子寺香嚴

院水

十三日戊辰

天陰雨伏見文并醍醐庭之房

十四日己巳

天陰中御門中納言宗繼光修被衣合

叙位事入事可下知山引之清也

之軒小昂之波

以糸之扣 澄夏入年夏酒菓

及晚和石介礼仰勝朝書入年

着酒者贈太刀依吊再小童竹

靴也

十五日庚午

天法

十六日辛未

天明泰福吉田社并小野次向死
頂禱仰衣海之後向房宗信正房入
米若衣冠泰因依死山院大納言
友代也

節舍内并梅塞大納言公保并并

園中納言基秀劫所与中納言經成兼家

中納言宗楚尤大并法房河清劫使録下口系之相

隆夏 宣命使 亦也

十七日亡申

天明依高友泰内晚以二位入道實志

泰布衣袴不依定和有御對面山門書衣

也平并作正御前卷御簾禪門於黃

子在押漆作首退出次入御前卷御簾

退出更燭之後并退中死山院大納言

可被泰行也

十八日亥酉

天陰出过宰相中將重保未依依風守

不遇

十九日甲戌

夫法於少納之益長明於行有批請法義
中黃門早來會

廿日乙亥

天晴向中御門中納之亭松清大外記業
志之徒毛請管少納之益長明於行位
刺大外記昨御朝位亦在序入和淨
幕

此身升中納之送消息來其言古堂所及之宗翰之
廿一日丙子 志卷

法晴不定

於苑身升中納之雅世許有能翰事

按憲大納之公保中御門中納之宗德吊新

宰相中納之實雅尤中納之雅永明於行少將

雅親亦之合入和入風台

廿二日丁丑

天晴及晚小雨降依南風宣泰內事及

一人後山吊泰入之故退市之後他人亦泰

以吊妙置報之一人退市及晚於按憲

大納言之有蹴鞠事 尤多外 中納言
中納言門中納言 予宰相中納言 亦為雅親
尤少 雅親前上野 与某也 又二位入乃
伯之位 仍從實務 亦除見物入 和由泰
因宿份 洞院大納言之 妙納言 益若 朝臣不
泰山

廿三日戊寅

天明依石川 白伯之位 多息 妙將資
益有合奏始 因苑以抄後 雅親大吏
的箇景勝 温波与久 秋新大吏 的箇景
秋尤長 清乙女 倍季久 亦上座 平一
万感 亦三臺 急泫 測且常 樂急太
平不急 鷄 德林 亦亦也 予書 自六
也 抄大 敏 幸 一 予 生

向三條 宇相中 的箇有 蹴鞠事
按察大納言 中納言 中納言 亦相 雅林 乃中
將雅水 羽衣 左少 雅親 亦為 元為 亦
也 入和 白藤 宰相 入乃 亦為心也 亦
中納言 門中納言 宗德 二位 入乃 資忠也 亦
來會 被着 飯酒 止 秋後 由平

定过奉和物之清甚三年未あつての由露之各法所
女官日己卯

天明

今日か之志入り可有蹴鞠奉の未一刻

着布衣 黄練為布衣 依坊費 奉入昔之事始

お府ふ之之鞠之持案大約云 云保為云

形多井中納云 雅也 白襦 中門中納云 宗純 唐古

新之和中 實雅朽系字縁後 唐古為丸字文坊費 帯為雅永下

黄練為布衣 唐古為坊費 乃少為雅親 朽系字縁後布衣 唐古為坊費

夏久縣之 萌黄坊衣有文 秀久 奥後有紋坊衣

本也日後己前奉之退出

廿五日庚辰

雨降

淨月忌如例

自女院賜淨使 妙象 江州 有被作下奉

之衆公院之浄不可泰法中 以过

奉相中為相觸之梅風年之泰是乃人

可尋故同份時有浄系之

廿六日辛巳

法昭不乙小雨间下

先妣冲月忌如例

今日高彦人三良 泰 尤大长殿 室所及

骑马来中余人云见物雅人充

路以云云

廿七日壬午

天明向花山流教刺有法合事

及晚向梅家大纳云有和方舍能升

中纳云云午人云午事云云

廿八日亥未

方终和法法又

有和方雅永朝臣

出起 晴米梅 山月野

名迹云天明云后

家

廿五日甲申

天明申终 泰院 布衣 有表示 仍

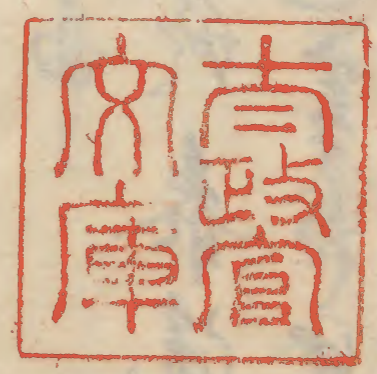
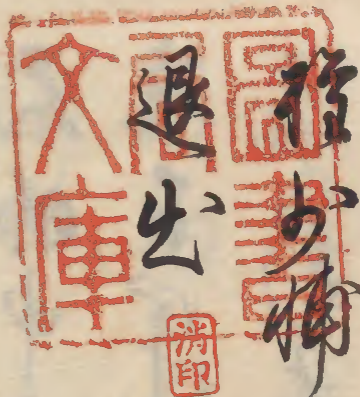
有正字云宰相中初年也 按察大纳之

云保 彩大纳之 云云 在中纳之 忠秀

中御门中纳之 京地 二位入乃 資忠 在大舟 清房

四过宰相中初 云保 中纳之 为法尤中舟资就

右中抄抄卷法以資家抄納之卷本不期長
外志悉以作抄經劫解由次官之經本也邪
和豐亦奉入德系本終之系予



Faint bleed-through text from the reverse side of the page, including characters like '文庫' and '高直'.

Small handwritten mark or characters in the bottom left corner of the left page.

