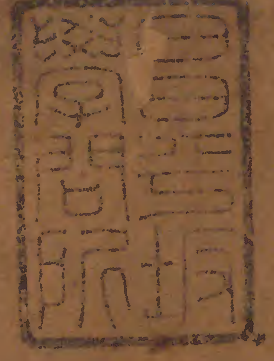


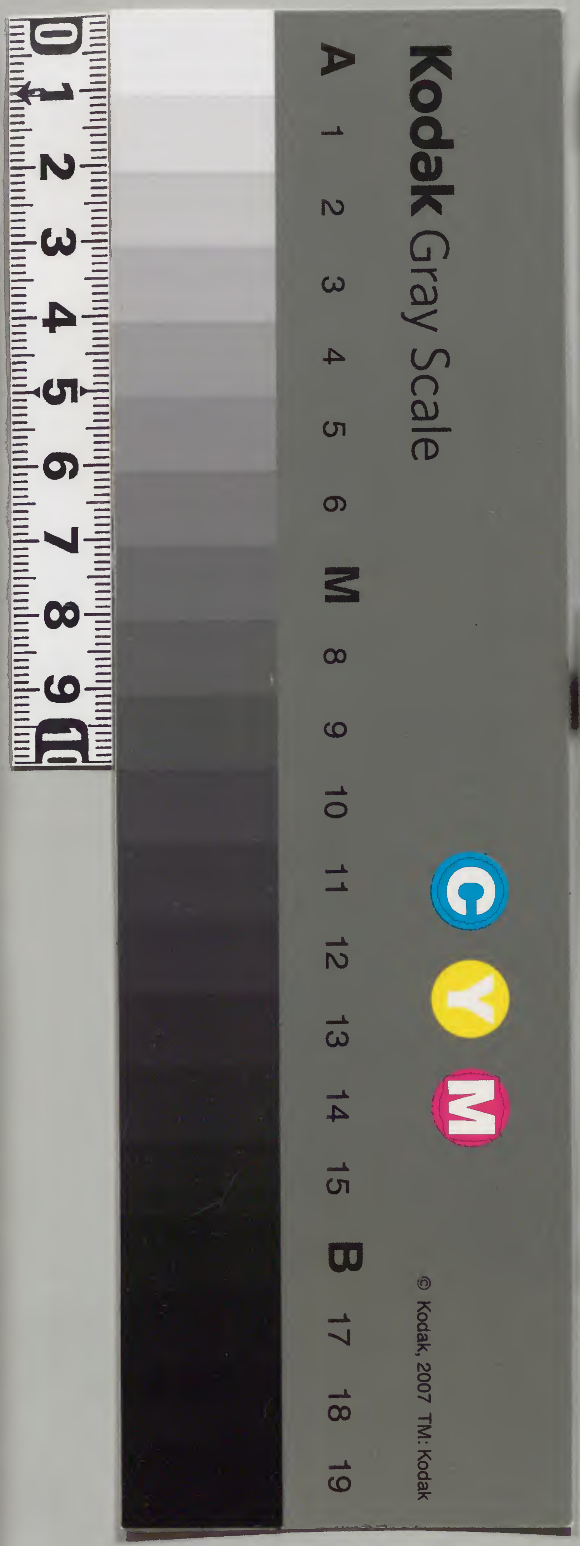
本朝文粹十



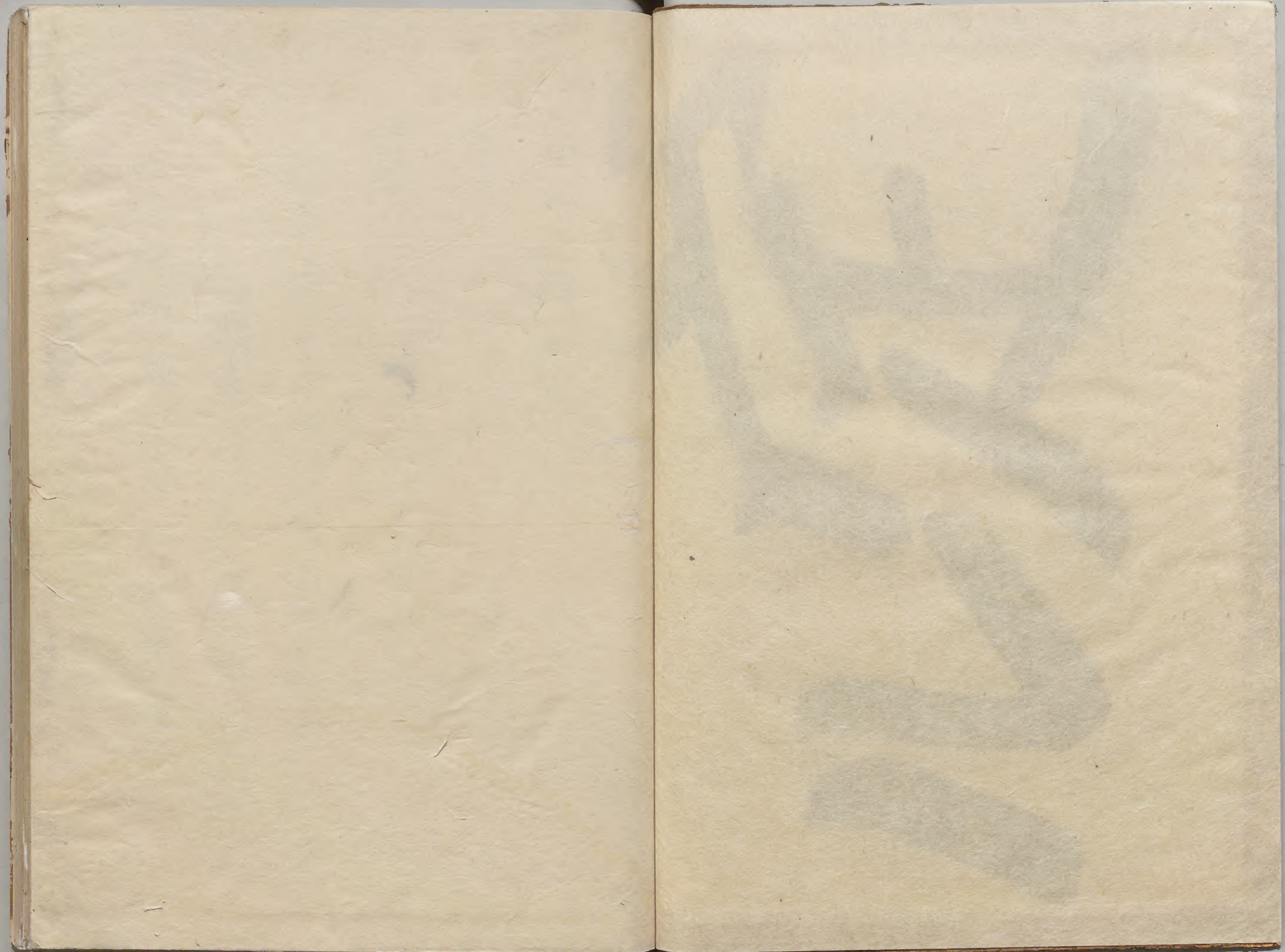
和書門			
一八三	二一三	二二八	二七
類	號	函	架
冊	架	函	冊

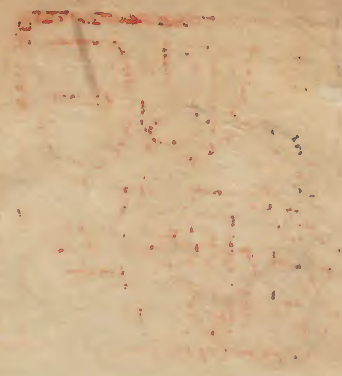
内閣文庫			
一八三	二一三	二七	二九
和	書	類	架
冊	架	函	冊

内閣文庫	
番號	和 18313
冊數	14 (10)
函號	204 305

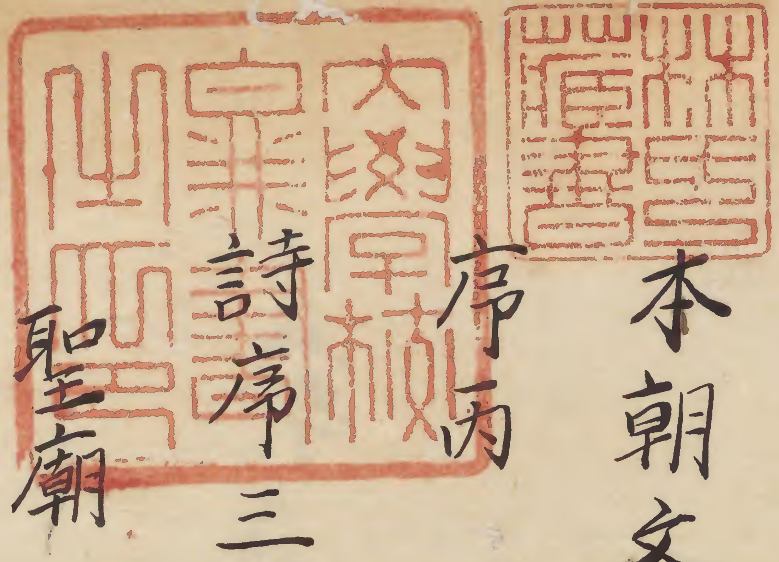


糊などで貼り付けられている部分がめくれない箇所あり
綴じ部(喉部分)の文字など開きが不鮮明な箇所あり





本朝文粹卷第十



序丙
聖廟

江以言陪吉祥院聖廟賦古廟春方暮詩序首

高積善九月盡日侍北野廟詩序一首

法會
野相公慈恩院初會詩序一首



慶保胤於六波羅密寺供乳會賦稱南無佛詩序首

勸學會於禪林寺賦取依砂為佛塔詩序首

紀齊在勸學會賦掃念山林詩序一首

高積善勸學會於法興院賦世尊意讚首

山寺

在僧房

源英明遊圓城寺上方詩序一首

慶保胤過三州藥王寺有感詩序一首

紀齊名禪林寺上方眺望詩序一首

江以言施無畏寺眺望詩序一首

於天台山圓明房月前閑談詩序首

侍左相府池亭賦松聲當夏寒詩序一首

紀納言侍官安朱荏院賦秋思入寒松詩序首

菅贈太相國過文郎中翫庭前早梅詩序首

橘正通春日陪弟七親玉亭賦繞筵言梅開詩序首

紀納言釋貞聽講禮記賦桃花詩序一首

木

菅贈大相國春惜櫻花應 制衣詩序一首

後江相公紅梅下作應太上皇制衣詩序一首

田達音就花枝詩序一首

菅贈大相國三月三日賦花時天似醉詩序一首

源順三月三日於西宮池亭賦花開已西樹詩序

後江相公陪上州大王臨水園賦香亂花難識詩序

菅輔貽賦陽花遠勸酒應太上法皇製詩序一首

藤葛茂於左武衛將軍高賦雨來花自濕詩一首

菅三品侍宴冷泉院池亭賦花光水上浮詩序一首

源順於淨園梨洞房賦花光浮水上詩序一首

遊白河院花影泛春池應教詩序一首

紀齊名遊覽賦逐處花皆好詩序一首

江正衡於右大逐亭賦逢花傾盃詩序

紀納言落花詞序一首

後江相公賦落祀亂舞之應太上法皇制詩序之

源順陪上州全池亭賦渡水落彩來詩序一首

江匡衡侍宴九相府東三條第賦渡水落花舞詩序一首

江以言於尚書右中丞高賦閑庭花自落詩序一首

後江相公初冬翫紅葉應太上法皇制詩序之

源順於栖霞寺賦霜葉滿林紅應李部王教詩序之

過源才牙先帝亭賦紅葉詩序一首

江以言遊雲林院西洞翫紅葉詩序一首

源順於神象苑賦葉下風枝踈詩序一首

慶保胤陪左相府少侯書閣賦落葉波上舟詩序一首

於極樂寺禪房賦落葉聲如雨詩序一首

橋正通賦紅葉高窓雨應教詩序一首

高相如於長樂寺賦葉落山中踈詩序一首

詩序三

聖廟

三月盡日陪吉祥院聖廟同賦古廟春方暮
江以言
廟基ヒラキテ拓北歛百年之間家業繼塵及七代之後
吏部大卿相公當三月之餘潤乘五日之休假
懷故事於廊下惜春輝於廟前於是貫首弟子
大長秋納言其餘受賚銜業之者九圓右方之
倫滲中露從下風濟之烏煌煌焉以助聖廟之

威儀以賚聖廟之風月蓋有以矣相公築昇甲
第高步十六行之中材却辛君永加三千從之
首即以槐市之棟梁遂為棘路之翹楚豈非先
廟之餘慶延及一家之後胤哉方今芳年已盡
萃月將窮百花亂落藪祠之雪難留一日已斜
栢城之雪漸暗彼伍子江浪徒揚五業之聲仙
母山花空開九株之色未如吾靈廟金策頻加

極人位於夜臺之後，素功遂立，恣靈望於日域
之中，方配太祖之食，永傳昭孫之慶。烏旣而前
事不忘，後學之師。今命衆賓，各賦一絕。春夜欲
明，望牛漢之西轉，夏日告朔，指禹魏而北轅。以
言性是愚魯，雖慙烏雲之嘲，志猶思齊，未拋螢
雪之業。一生只樂道腴，万事自任虛意。于時長
保元年閏三月廿九日，聊記大概，繫廟籍之卷。

未云介

七言九月盡日，侍北野廟，各分一字。高積善
夫秋者百年之旅館也，名者万代之嘉賓也。西
狩以後，奕世聲塵，猶揚魯門之風。東征已來，幾
年德輝高懸漢家之日，如我聖廟，其不然哉。聖
廟舊華可知，兼佩將相之印，來葉作鑒，已顯詩
書之切。况乎文學爭鋒之初，一家方享邦國之

大名雲雨裝駕之後，餘衷猶為風月之著性。今
之吏部相公，是其四葉孫也。於是久樂祖宗之
道，槐棘踏陰，多仕文武之朝。星霜在首，受任於
海西之府。誠求并其先靈之神，今設宴於城北
之祠，豈非講其先靈之德，及其錫爵行以座漸
酣，絃誦進之曲，方動相公顧云：景物之感窮於
秋，古人以為一歲終，受賞之心迫此日。風俗以

名九月盡前代之深於詩者，觸其万緒之時也。
礼云：志之所至，詩且至焉。詩之所至，礼且至焉。
今日養於廟庭，宿昔之志而已。於戲，黃公神之
受筆硯，文章落自前軒之雲。劉君仙之歸煙霄，
青松老於故溪之月，情感之源。古今通浪者也。
積善出壞，忘以慕義。顧殘涯以祈恩，榮路遙而
難期。春陽薄寒木之頂，筆科疲以未獲。秋凡暮

虛苗之畦云尔

法會

慈恩院初會序

野相公

滋相公有城南別業住此三十年出自螢雪之
勤登於槐棘之貴失火宅蹄宮不免燒不免涸
故捨此以為慈恩佛堂手栽祇樹之祀自買獨
園之地不改朝天之門便作求車之所不變闕

水之橋以為到岸之途至其粉黛不留葦血不
御又是相公之素舊非新戒之所加相公本自
引接父友皆耳目浮遊之交也如菩提常樂之
契者其初在今日故列此會人于左為後來之張
本故曰初會凡今所錄姓名以為授記時之驗
承和十一年夏五月七日記之云尔

七言暮春於六波羅蜜寺供花會聽講法華經

同賦 一稱南無佛

慶保胤

夫六波羅蜜寺者空也。聖者權與之，中信上人
潤色焉。如此兩人者，寧非奉如來勅為如來使
來此娑婆世界，度于濁惡衆生乎。於是每日講
妙法一乘，每夜修念佛三昧。彼南北二京之若
德日來過為誦師，適為聽衆。東西兩都之男女
雲集，即合十指，即致寸心。開講已垂八九載，結

緣不知幾萬人。何況轉展隨喜之功德漸々迴
向之薰修乎。暮春三月，百花爭開，別修四日八
講，告結緣供祀會。其一日為導一切男子，二日
為度一切女身，三日為濟一切童子，四日為化
一切僧侶也。大哉誓願，無得而稱之。當此時也，
緇素相詰曰：世有勸學會，又有極樂會，講經
之後，以詩而讚佛。今此供花之會，何無歎佛

之文哉滿座許諾誰人間然便以經中一稱南
無佛一句抽為題目往昔無信心無善心其心
或亂心不再稱不二稱其稱只一稱彼人莫不
成佛莫不得道嗟呼我黨一心無餘心平唱又
平唱脫此凡身登于覺位且何疑哉何疑哉中
有垂白髮紆朱袂者身暫雖在柱下心尚如住
山中少壯之年慙詠一事一物強求名聞衰暮

之日或記蕪詞狂句將攝菩提今日推為唱首
不敢再辭聊述大經備於後事云尔

五言暮秋勸學會於禪林寺聽講法華經同賦取法

為佛塔

慶保胤

台山禪侶二十口翰林書生二十人共作佛事
日勸學會正結緣植因盛哉大哉方今令一切
衆生入諸佛知見莫先於法華經故起心合掌

講其句偈滅無量罪障生極樂世界莫勝於彌
陀佛故開口揚聲唱其名号凡知此會者謂為
見佛聞法之張本輕此會者恐為風月詩酒之
樂遊原夫童子聚沙以為佛塔始自戲弄之手
出於幼稚之心波洗欲消文字策竹馬以不顧雨打
易破園芥鷄以長忘既而其數則是幾許其高
不過一重海風之吹沉香自供芬芳河水之汰

碎金暗添嚴飭如來所說依此兒戲皆成佛道
况乎我亦或齡過壯年其誠且多日何疑來世
開宿任通覺今日事如智者大師之記靈靈山
會歌重宣此義而以詩句歎曰

七言暮春勸學會聽誦法華經同賦攝念寐紀奇名
夫應身早滅佛日之光西藏教迹猶留法水之
流東漸於此而不勉其柰後悔何是以緇衣青

襟春風秋月不忘淡水之文共歸井露之法昔
者世尊之說妙法也開秘密之奧截示權實之
正軌論其法味則如出於雪山之花蹄言其方
便且遂授彼露地之寶素講此妙文良有以哉
原夫有或菩薩攝念山林離戲咲而求幽閑抱
眷屬而親智者松門鹿歛人我之心早銷苔徑
煙深禪定之思弥靜至如夫履俗網而如脫芥

塵籠而長辭繩床欵穿月老春蘿之洞納衣易
破風踈秋桂之峯者也于時梵宮日暮仙境春
閑念極樂之尊一夜山月正圓先勾曲之會三
朝洞祀欵落於戲先講經而後言詩內信心外
綺語不獨記東山勸學會育風煙泉石之地又
欲知釋尊像法世多見佛聞法之人請課宿習
之文章將來世之張本云今

七言暮秋勸學會於法興院聽講法華經

同賦世尊大息

高積善

暮春暮秋十五日緇衣白衣四十人講法華弄
文藻名為勸學會近世以降會衆之鍾不聞起
期之客無音月輪像前講造空倚翠露之冷壁
天台山下詩境徒為望雲之故鄉癡絕之趣自
然而然方今值祖祚者不學僧侶纔五六人適

遇洛陽中議以復舊之計僉曰本堂破以不繕
無處相期行路遠而有煩誰人必到况乎九州
之地適有盛衰當其衰也其事不建安知此會
之所廢不復其土之令然沉吟而日月漸久終
入左相府之聽相府觸事重舊風之歎墮每道
戒先跡之可傳許此院以純秋會依鴻恩以事
鵝王而已遂使世尊之有大息我等之無一報

銜珠以有何由已繫內衣之間粉身以可不足
忽得中道之理頂戴之志不可測量者也既而
清景難遇佳期可知汝南倫難之家范張唯二
友城東讀佛之席風月是幾聲積善競宿露以
誨一粟之文屬落日以繫九品之望歷閑宮而
多暇朝暮之薰修漸積顧殘涯而少歡山林之
素意屢驚云尔

九月十五日於豫州楠本道場擬勸學會聽誦

法華經同賦壽命不可量 江以言

如是我聞九月十五日者是所謂勸學會也爰
吾黨二三子結緣於彼會來至於此間之者而
作是念法從緣起水上之月方浮感觸物生霜
中之葉漸落嗟呼土地雖異時日猶同處何處
而非道場即是三界唯一心時哉時豈可空過

未別東山與南海諸善男子於意云何於此處
倏此會豈非廣作佛事遠傳法華者乎故今境
內昇寺之中逢僧即延誦經念佛之造亦含歌
詠稱讚之筆善哉々々令衆悅可尔時如來重
住虛空更寄弥勒說壽命之不可量示涅槃之
即非真中夜八十之火假唱鶴林之煙東方五
百之塵長懸就鳥峯之月至夫釋尊之分半座

多寶之現全身限數難知羅漢之位猶暗邊際
不測惟越之地未明者也既而塔婆如故雲泉
惟新松房竹戶雖恨無先達見倏之僧連袖接
衿誰謂交農丈田父之客如以言者累葉失心
白毛加首三千士之末折桂平陈高二十人之
中服藥之口猶懶猥以短才取要言之云尔

山寺 付僧房

冬日遊圓城寺上方

源英明

鳳城之左有一道場天惜煙霞地与水石所謂
圓城寺也干時義平三年十一月六日勤王之
餘暇退公而移望其主為誰中納言藤上卿其
次何人尤親衛藤原將於是跡紅葉而尋逢白
青苔而昇階香煙出戶帘窓掩而無人禪侶向
壇金磬鳴而有^七鄉音策馬來時唯思風煙之可翫

逢僧談處漸知世俗之皆空心之有信雖滯佛
經習之未除何拋盈酌請引十分之滿盞將惜
三冬之落輝云尔

晚秋過參州藥王寺有感

慶保胤

參河州碧海郡有一道場曰藥王寺行基菩薩
昔所建立也聖跡雖舊風物惟新前有碧瑠璃
之水後有黃纈纈之林有草堂有茅屋有經藏

有鐘樓有茶園有藥圃有僧在中白眉夙余
是羈旅之牛馬之走初尋^寺次逢僧庭^前徘徊燈
下談話耳目所感聊記斯文云尔

七言晚秋於禪林寺上方眺望

紀齊名

禪林寺者古先帝之所草創也奇巖削成縉雲
山之嵐愧色清泉飛灑白露水之波讓聲蓋釋
宮之蓬丘崑閬矣右親衛藤相公屬海內之清

謚尋洞中之風光秋興自^有牽蔭松柏而為惟蓋
詩語無倦靡薜荔而代^在空^林冥水嬉於是為
盛焉當斯時倚巖楹而閑居登石樓而凝睇洞
水葉泛如濯錦於江鱗紫籬菊殘似抵玉於山
鵲至如夫進望樵蹊之幽邃退顧帝城之喧囂
白雲暮閑往來者荃巾蕙服之客紅塵書暗奔
營者駟馬高蓋之人也既而岫愧日落迎佛之

使飛煙去戶人稀護塔之鳥棲月俗客之中有一
一奮儒之才朽行愚者獨倦春官之清虛迷記
秋日之勝事云尔

七言暮春施無畏寺眺望

江以言

城北有古寺其草創則不知何歲其檀那亦不
知何人但有邑者村叟之繞傳其名曰觀音寺
矣草萊不闢基趾將消於是故中書大王相其

地之靈勝繕此寺之頽殘即改脩額号施無畏
寺蓋以其本名觀音寺之故也自彼巖山之秋
月玉塵之音永吞梁園之春風瓊花之色空落
若武衛將軍使絕遺績更舉花綱常坐常行大
法之螺長吹三月九月八誦之筵更展于時負
外藤納言采春雨之餘閑聊暇日而眺望其外
金張華族之家夙月藻思之葦隨喜其事周旋

此場者濟七煌七非翰墨之可存焉於戲茅洞
今日之遊雖稅玄鶴之駕捺苑昔時之會未轄
白牛之車者也今寓眺望以命筆硯云尔

七言晚秋於天台山圓明房月前閑談江以言

天台山者甲天下之山其中奧遠則是吾師真
公之洞房也公本分天枝早拾地芥兩翼任重
自期搏扶於家門之風一肩才高將立切名於

登庸之日爰去天元五年孟夏六日忽辭繁
華之榮空歸一實之理昔孤竹二子之去周春
薇煙老五柳先生之適晉秋菊兩相寒彼皆偏
養高尚之志未行菩提之願如公者行戲之道
得其時真俗之諦究其相允願高致之誠出視
聽之志者歛干時重陽過而四日孤月昇守三
更義州源太守思其連枝之美尋此絕巖之趣

漸掃塵中之躁性，方陳月前之閑談。朱緇衿接
淚灑荆樹之露，素玄交淡跡入桐山之霞。遂叩
碧露之秋詞，且抽班陰之夙慮。當知今日綴屬
之文，定為後日惣薊之記。既而岫幌靜卷，巖扃
斜排。妄轡斷青霄之上，法輪轉丹地之中。於戲
釋尊入滅之後，鸛林之色長空。慈氏出生之前，
龍華之跡尚隔。幸蒙吾師之教化，豈非諸佛之

護持哉。以言久歎前路，未隨後塵。列籍函關之
鳥，雖望慰翅於淮南之雲。編名雁門之魚，暫思
振鱗於河上之雨。結緣之事，必喜極濟云尔。

木

夏日侍左相府池亭，諸道講論，後因賦松聲。當夏冬應教。

江以言

左丞相尊閣七、八年來，每年五月，更就齋房，以

講法華諸宗龍象之并說四種尊卑之聽聞事
為恒規不須復說尊卑致天下之學徒以繼夕
見之跡勸海內之禮教以秉朝務之柄常憶內
外之學其跡雖異國家之用其治惟同真云俗
云不可闕一故微子矜於諸道名引南面之群
儒五鹿驍逸之才臨水檻而扇立六燕輕重之
論迴山節而雄飛彼固曲阜子乘之車未聞其

轉一乘之法輪漢平漢四方之闕誰傳其闕四
科之賢路者乎于時庭上有松下有聲此緣
煙之自老使夏日而正寒秦皇秦山^秦之雨風消
黃雀之跡固穆長坂之雲汗收赤驕之海至如
夫含清涼於其裏避炎熱於其陰凱々兮入暮
聽秋蟬之翼嬾衣冷々兮驚晚夢青雉之尾拖
扇者也既而可歲之音樂未央五更之漏剋正

轉兔園之月光臨五雲之轅漸動鴻都之風禮
畢泗水之衿右分以言翰林老而未逢採擇高
仰槐陰之露詞華慵而漸將荒蕪唯任蓮府之
風慙非重席之才愁深秃筆而記云介

九月後朝侍宴朱崔院同賦秋思入寒松應太上皇

製

紀納言

夫思之感秋之動思自然之理不覺而生况

復有長松於前無垢氛於意每著風霜之寒色
不堪幽困之虛懷至如夫千丈曉發言新盡夢後
生腸櫛枝夕鳴徹入眠中之聽凜々然秋思之
難禁也宋生有言悲哉秋為氣也蕭瑟兮夫子
且云歲寒然後知松栢之後凋古人之言在今
可驗太上皇栖心象外逃累塵中傷泊於涼風
之林井上入於不群之境酷嗜於秋池之浦近到

九河之鄉臣等屬黃祀之後朝侍玄覽之末列
薜蘿在眼登姑射之山水石隨身疑尋崑崙之
頂何必蘭棹桂楫拂衣東海之東巖室松楹高
枕北山之北然悔甘以長往期不歸者乎于時
爽籟增聲蕭索倍思覩物流詠觸緒擣文云尔

晚冬過文郎中翫庭前早梅 菅贈太相國

日者朝家有令禁飲酒令行之後無犯之者若

不追訪故人存慰親友更無快飲盃酒縱賦詩
章夫故人未必親友之未必故人兼之者又

郎中也詩家未必酒敵之未必詩家兼之者

又郎中也我黨五六人適遇郎中之暇景聊叙

詩家酒之歡娛推步年華歲冬已晚鼻瞻庭實

梅樹在前嗟呼時之難得不可不惜物之易衰

不可不愛既有故人之局會盍賦芳樹之早花

庶幾使世人之締文者知孔門之有此風云尔

春日陪第七親王風亭同賦繞簷梅正開應教

橋正通

陽明里內有一花亭先朝第七親王之府也昔
梅逼窻而立新葉繞簷言而開淡紅嬋娟仙方之
雪媿色濃香芬郁姣鑪之煙讓薰誠是為万樹
之先唱於百花而獨步者也我王遇風景以不

曠勝賞屬花時以無瘳嘉遊韶亂之年其過如
昨文學之美彼新冠今當時之識者僉相謂曰
昔曹王^同崔之賦雖神速則長齡也褚氏沙鷗
之文雖幼聰亦庸流也掩往哲而恣奇才不其
然乎于時軒蓋滿於門前觴詠繁於花下獨倦
冬官之寒冷未慣春天之妍和云尔

春夜陪第七親王書齋同賦梅正開香多應教

橘正通

古詩曰梅近夜香多誠哉此語丈梅之為花也
不能不近裁香之迎送也可憐可相賞以我
王喚管絃於其前憶舊曲而望對飄落命詩酒
於其下催新感而望芬敷于時將軍在座遠
腰者紫電青霜文士滿筵樓口者隨珠和璞優
遊以到天明酣暢以忘地載而已正通策路遠

而頭已班生涯暮而蹤將隱陪于天王萬歲之
風月向後未必知云介

仲春釋奠聽講禮記同賦桃始華 紀納言

夫禮者承天之道記時之候酌於人情為其通
理者也故月令曰桃始華蓋謂當今之候也自
金瑄吹暖玉燭推寒應彼青春敷以紅艷催林
園之一色遍郊野而滿枝曝錦窠於韶光飄綾

秋於淋景况亦含友々風姿混遲々日脚夜雨
偷濕曾波眼新嬌曉風緩吹不言之口先咲濃
輝可愛掩絳雪於仙家嬋娟無雙及嘲紅粉於
奴榭既而露井之地洛陽之城無處不祀還迷
綏山之路在眼盡映誰并武陵之源於是歲及
仲春奠于先聖王公樽節縉紳肅儀連理之高
論尋義域而得趣矢輟之衆并馳理窟而知歸

時也歡洽宴晚醉酣日斜感時令之不愆知春
芳之可惜迺有命於侍座更賦其所見云介

春惜櫻花應

制衣

菅贈太相國

承和之代清涼殿東二三步有一櫻樹々老代
亦變樹遂枯先皇御曆之初事咎法則兼和特
詔知種樹者移山木備庭實移得之後十有餘
年枝葉惟新根芽如舊我君每遇春日每及花

時惜紅艷以叙穀情。翫薰香以迴恩。斯此花之
遇此時也。紅艷與薰香而已。夫勁節可愛。真心
可憐。花北有五粒松。雖小不失勁節。苑南有數
竿竹。雖細能守真心。人皆見花不見松竹。臣願
我君無惜松竹云云。

紅櫻花下作。應太上法皇製。後江相公

青春之半。黑月之終。殿前紅櫻開。數可愛。太上

法皇有勅。喚詩臣四五人。蓋愍鸞鳥花之空。過課
鳳藻而相惜焉。臣等少忽出紅塵之境。得入玉石
洞之中。近對天臨。快見春夢。櫻復櫻花。復花色
鮮妍。香芬馥雜。紫爛縵咲。舊契於銑。銘之園重。
葩亂飛。嘲古迷於武陵之岸。于時林間日暮。穀
賞影斜。把火而照樹枝。挑燈而催詩興。人情迎
夜。頻負鸚鵡之盃。鳥音調春。暗諧鳳凰之管。感

通身自不暫捨，嗟乎難得易失者時也。難開易落者花也。諸先狂風之未起，將翫艷色之可憐。云云謹序。

就花枝應

製

田達音

夫難遇者聖主也，易失者花時也。姑射月明，粒樓香飛，臣等何幸事得兩兼，何必潘岳戴星於河陽，王粲夜登於高樓，宜就花枝，將祝仙筵云。

介謹序

三月三日同賦花時，天似醉應製。菅贈太相因春之暮月，夕之三朝，天醉于花，桃李盛也。我后一日之澤，方機之餘，曲水雖遠，遺塵雖絕，書也。字而知地勢，思魏文以翫風流，蓋志之所之。謹上少序云尔。

三月三日於西宮池亭同賦花園已西樹應製源順

永忘甲坊中有一仙宮風煙幽竒水石清麗東則
延喜之長公主卷錦帳垂珠簾西且應和之大
納言建月臺排花園古老傳云此地本主奢與
富期買叢為山浸鹽成海夫海非人力之所成
白塩盡号海岸遺體山是地勢之自得碧生殿高
号山嵐傳聲蒼舊之談知其不偽矣時也三月
三日有鳥有苑迎芳樹而遠近色濃映花塘而

深淺影縛或紅葩或素葩皆以爭開自南枝至
北枝莫不競發山楸之混霜爛漫也琴輪之房
盡舒庭櫻之向日鮮媚也錦窠之艷全綻未見
紛之辭朵之雪亦憐習之傳香之風而已於是
朱衣綠袍前後自朝市而漸集詩篇詞管左右
乃從遊以忽催戶部郎中順者本_亞相之僕夫
也紉綺拂露昔久執竹馬之鞭鬢髮欲霜今猶

陪花鳥之席思古感今應教獻序云介

晚春陪上州大王臨水閣同賦香亂花難識應教

後江相台

去月西郊遊覽之次大王命云書閣之畔有一

株櫻頭待花開共相賞翫即奉教者尚書若少

烈管カ在躬著作郎文時及朝經三人而已其外

鵠カ領將軍カ寫肩公子滿雖在座聽不及廣右

鷹揚衛源朝臣側聞進云縱無陪言詩之遊何不

忝勸酒之役乎乃在今日遂其宿意夫交者

無隔古今不限老幼志合則千載早暮於懷抱

之間道存則一言カ膠漆於筆硯之下故吳札者

前世之賢人也江想者濟陽之年少也葉會都

之過古廟託締異代之交張儼射之重新才推

為忘年之友良宴之趣思自在斯于時百花爭

開群香四赴不并忘梅歟門柳歟又不知野杏
吹園堯歟醉眼已亂樂意如何各相語云大王
天縱奇才倒文虹於北海日新巧思縛詞露於
蘭陵秋葑臨老遇此花時春風鶯轉之之朝秋
月蛩鳴之夕期而會伺其縱容今在一言之已
定聊備百年之不忘云尔

春日同賦隔花遥勸酒應 太上皇 製 菅輔昭

品年

子城東南半里餘有一玉洞矣煙霞春濃泉石
秋冷蓋我太上皇穀賞宸遊之地也自彼直世
揖尊迹處在靜訝鸞舞鶴追從于翠裳之行草
色林樾衽采牙晚屐之步於是于林于臺有祀
有酒三隔死而遙酌味帶香而弥溥宿鳥鳴以
似說戶之淺深遊蜂繞以如檢巡多叶哢牙唱
遲從何方經梅嶺而舉白記籌是幾物過杏園

而折紅出濃粧出繁艷愁眉忽展眼界之春穿
宿雪穿暖霞俗骨欲倒醉鄉之月于時鉞天宴
園玉漏夢半絲竹間奏咸陽縣之地自清觴詠
不休顰始射之山欲曙輔昭沂於李門之浪二
年朝思未及踏於蓬壺之雲十日夜飲既酣
厭然獨迷花酒之下云尔謹序

仲春於左武衛將軍亭同賦雨來花自濕

蔣萬茂

白氏文集云花多數洛陽舊詩云花滿洛陽城
爰左武衛將軍有一樹紅櫻也色異常花艷勝
他樹誠是城中之第一者耶于時細雨洗而色
弥媚妍姿濕而艷更燃漫灑枝間蜀錦之春窠
出浪斜飛援裏吳娃之曉粧似啼至彼花色猶
同往年之粧鳥聲不改舊日之語在今思古庶

客之渡難禁對酒吟詩風人之入之腸易斷者
也如予者昨日山中之木材取諸已今日庭前
之花詞慙於人猥深踈毫以記勝事云尔

暮春侍宴冷泉院池亭同賦記光水上浮應製管品

冷泉院者万葉之仙宮百花之一洞也景趣幽
奇煙霞勝絕聖上暫出紫圍近幸綺閣以來供
奉無暇者瑞靄薰風扈從猶留者詩情詩思及

至春輝漸闌物色可愛人間之芳菲欲盡家外
之風烟猶濃爰宴于林下之池臺誠有以笑觀
其花綻在岸水清盈科苑無映而水下照水浮
光而苑上鮮瑩日瑩風高低于顆万顆之玉深
校深浪表裏一入再入之紅誰謂水無心濃艷
臨兮波變色誰謂苑不語輕漾激兮影動唇嗟
乎苑之遇時水之得池者歟吏布政之庭風流

未必敵崑閩。無之者此地也。好文代德化。未必
光于黃炎。兼之者我君也。故筆硯承思。絲竹含
賞。即將闋詩。律以為擇賢道。播樂章。以為易俗
之音也。明聖之事。倚乎盛哉。于時宴入夜景。醉
蕩春風。詠詩於琪樹之陰。踏舞於沙涯之畔。臣
文時籍。非煙客。名謝風人。謬以詩家之末。塵叨
霑樂池之餘澤。記言者昔勤也。叙事者新責也。

敢對華塘。聊獻寶錄。云介。謹序。

暮春於淨園梨洞房。同賦祀光水上浮源。順
天李老之五玄道也。猶顯春臺於五千文。茅君
之昇青天也。常占春洞於十八日。誠知一年之
美。景莫先自春。三陽之佳期。尤在其暮。况復祇
陀園之南。花微妙。風芬馥。僧伽藍之裡。苔鮮潔。
水潏潏。上得天時。下得地勢。中得園梨三者一。

處相得可謂未曾有矣。于時花間有水，水之上有
花，非輕葩之全浮，是餘光之漫映，焰之燒浪，鬢
歸火井之夜燠，紛々照流，其奈琬流之曉媚，至
彼和風扇兮，糝弥乱，迅瀨咽兮，歎不閑。花非花，
水非水，欲謂之水，則漢女施粉之鏡，清瑩欲謂
之花，亦蜀人濯文錦，^之繁爛蒙竊惑焉。未知所以
并之說矣。既而春酒未釀，晚鐘已鳴，俗客忘歸。

深心者煙霞之色，伶人自會，滿耳者管絃之聲。
中有一兒吹笙絕妙，傳緱嶺之一曲，似潘岳之
再生物，想是音聲菩薩之化。聞者斷腸，見者驚魂。
今日之遊世，事不羨於，是而不記，亦記何事哉。
云尔。

後二月遊白河院，同賦花歎，泛春池，應教。源順。

夫年不必有閨，不必在春。今年閨在二月，豈

非祀鳥得時之春哉然猶都人士女之論祀者

多以白河院為第一矣何以覈諸祀色有濃淡

葩數有疎密其色濃者晚霞映兮弥艷其葩密

者春風吹兮猶殘論者之所稱自及公卿之聽

焉是以大長秋左監門戶部尚書三紉言右武

衛執金吾九大夫尚書及當時賢大夫之心通

和漢牙巧絃管者或自仙園或自茅宅冠蓋相

望皆以追尋其主為誰左武衛藤相台善彈箏

能翫筆誠祀月之主也于時花香滿春洞祀歌

泣春池偏齋集白河之名應加綠塘之浪輕棹穿

雪似乘興尋在剡之人竹橋踏紅疑濯窠移成

都之俗吁嗟花之糝在樹与在池其真誕難辨

者乎順才拙半老鬢鬢之雪漸梳袂罷二年萊

蕪之塵未拂只以病後匆匆幸陪茲席誇張於

一醉之富詠譎於三樂之餘而已云尔

暮春遊既見同賦逐處花皆好 紀齊名

暮春之月十有二日左親衛蔣亞將與前備州
源判史右親衛源亞將僉議曰花時欲過蓋命
春遊與彼賞城中之半落不若看郊外之盛開
言約已成共出洛於是或信馬以閑行或下車
以眺望居無常座掃苔而暫代造至無定家尋

花而不問主便示題目曰逐處花皆好誠哉斯
言夫以無處不亂無亂不好山桃復野莪日曝
紅錦之幅門柳復岸柳風宛麴塵之絲吟賞之
至可以忘歸者也既而山路日暮清耳者樵譎牧
笛之聲澗戶鳥歸遮眼者竹煙松霧之色如予
者官沈東海之外班詞謝南皮之高韻誤為唱
首謂傍人何云尔

暮春於右大丞亭子同賦逢死頃一盃江匡衡
右大丞者朝之重臣也。內掌樞密以安緝万緒。
外扇風化以肅清三臺。彼仲山甫。拉武庫之徒。
何以加之。况行有餘力。而猶樂道。志存兼濟。而
旁接賓如。遷賞之呼友。王陽仕以真。禹彈冠類。
秋鳳之成文。葉育進以朱博。結綬今日春遊不
亦若乎。觀夫林下置樽。花間酌酒。頃一盃以取

カシコトクエラ

樂當雜藁以蕩情。籌無再折。惜落霞於春風。巡
不相重。恠宿雪於遲日。至于夫望友桃以紅臉。
未綻對。裊柳以翠眉。嬾開王勣。鄉送難投。轄字
倒載之際。徐公湖隔。豈回路乎。潤醉之中。如予
者。江家釣名。魯魚之疑。難決。翰林但翅。梁鴻之
恨。未休。辭而不休。愁記其事云尔。

落花詞應 制衣

紀納言

禁庭之梅風祀難定惜之不得留又無謀故樹
下移座翫來忘疲送日而看秉燭廼賦云尔

暮春同賦落花亂舞衣各分一字應太上皇製

紫官之東橫街之北不經夢程有一仙居蓋太

上皇遁世之別館也天縱風流地埒形勝屬予

祀之筆縱賜一日之佳遊王公卿士皆是龍尾

之首臣墨客伶人莫不鳳城之舊僕於是遠尋

姁射之岫誰傳寫詩亦向無何之鄉不奏蝶舞

按俗之韻雖高賞物之跡猶闕是則我皇仁及

動殖德邁曩古也于時九春漸暉百葉散落當

舞袖之遙進混祀色之滂飛迄彼離鳴之詩忽

起飛燕鳥之態早迴萬象白飄眼迷赴節之處千

株艷蕊魂亂轉裾之程不知落花之為舞衣也

不知舞衣之為落花也人間勝事於是而盡何

必蕙帶羅衣袖簪於北山之小。蘭橈桂檝鼓舫
於東海之東。然後樂其閑放。養其幽情者。宰臣
謬入仙家。雖為半日之客。恐歸舊里。纔逢七世
之孫。徒倚而立。未定去留。云爾。謹序。

暮春陪上州大王池亭同賦渡水落都車各分字

應教

源順

古人有言曰。天下良辰美景賞心樂事此四者

難并。竊見大王今日之遊宴。可謂七者相并矣。
何則。三月和暖。百祀亂飛。是所謂良辰美景也。
賓友畢會。笙歌相隨。是所謂賞心樂事也。善世
多忌諱。則人少詩興。而今聖主膺符錄。采鳩有
越裳之獻。白馬無胡人之牧。南所謂仁威共行。
文武不墮地之秋也。与前四并者五矣。復雖有
良宴嘉會。而庶無其人。詩境寂寞。大王以与翰

兩營學士通家人中得龍席上多珍與前五并
者六矣復雖得其人而若不遊勝地則似無風
月之媒今大王所遊者本是寬平太上所遊也
花隔一代而再敷其榮水逢二主以重澄其色
与前六并者七矣况復花隨風落葩渡水來初
混彼東林之霞後殘此西岸之雪過月浦兮漫
入卷簾誰待一華之輕拂春波兮斜飛張袖亦

迎雜素之脆於是花月鮮明盃盤狼藉客皆醺
酏或耳語曰昔吳王好劍客百姓多瘕瘡今大
王好風客群賢多會合人情之美惡彰于各所
好於斯見矣但有好學無益者前泉州刺史順
也一生貪而樂道徒繼原惡之前蹤九年沉於
散班空漆秘宮之尤鬢對曉鏡以有耻腐秋毫
以世詞云尔

暮春侍宴左丞相東三條第同賦渡水落花舞應

制
江匡衡

洛城有一形勝世謂之東三條本是大相國之
甲第傳為左丞相之花亭聖上不忘舊里再脩
天臨始煥翠華一日祀外祖於當時今雀紫禁二
年移朝儀於此地爰泉石增美雲樂四陳簾
帷添華庭實于品整伶人於龍舟自調春波之

妙曲擢墨客於鳳筆昏瑩夜月之明文蓋當曲
水之翌日翫艷陽之風光也觀夫落札不閑度
水自舞遮沙風而婉轉迴雪之袖暗翻過巖泉
而婆娑落霞之琴遠和至夫起節之度無定樣
應聲之體有嬌^中_上極同根源於岸口若出自杏園
若出自梨園任進退於波心不知趙女不知漢
女者乎夫勝地傳名以雖交美帝后未必致一

家之光耀賢相輔主以雖世榮父子未必致可
乘之臨幸於殿千載一過不光古宇昔漢高祖
之過沛中賞父老以擊筑唐太宗之宴池上寧
貴臣以獻詩而已臣謬當其仁聊記盛事云

介謹對

暮春於尚書右中丞亭同賦閑庭花自落江以言
房星過中之天等月已晚之地右尚書常中丞

乞暇臺中勉閑廊下彼衙門之鼓朝暮跡雖滑
龍尾之周行家園之花淡深耳難拋鶯聲之鄭
重故乘繁務之餘力方惜暮春月於殘春觀夫
林庭正閑乳樹自落客散蹤深長謝鳥踏人折
之疑鶴舞翅芳未為雨打風駟之力至彼苔髮
之綠忽變沙面之白弥添連尉之門塵深咲崔
羅於寒草之露御史之府日暮嘲鳥巢於古栢

之煙者也。于時蒼蠅聲急，綠蟻味濃，花容鳥語，誇采過於翰林之風。濡筆燥唇，鈎沈思於詩流之浪。以言山下之泉，運蓬庭上之祀詞。短樞青襟而漸老，深紫毫而獨慙云尔。

初冬翫紅葉應太上法皇

製 江相丘

王舍城中有一仙洞，杏栢維舊，水石猶新。每至苔包春月影，秋苑開鳥囀之朝。葉墮螢亂之夕。

莫不蓄玄覽見之幽趣，望珠簾之高峯。太上法皇，_下辭万乘赴一乘，出有為入無為。雖嗜水月觀未

拋煙霞之賞，故召風人於翰林。翫容葉於詩境，觀夫五更霜白，万條葉紅。紛々兮飛點燕脂於砌上，索々灑落展罽錦於枝中。如級水面漫浮，昏迷魚鱗之錦，沙頭散亂，失却鸛頂之丹。物色_中之動情觸境而催感者也。于時一聲鳳管吹斷

搖落之腸數巡之鸞鳥觴贊成歡娛之趣即相共
語日榮啓期之訝三樂未到常樂之門皇甫謐
之述百王猶暗法王之道植何善根值此嘉會
千年一遇蓋在今日乎臣竒鄉音無聞思吳桐而
慙顏風流猶踈對蜀柳而赦面豈云都序聊抽
鄙懷云介謹序

初冬於栖霞寺同賦霜葉滿林紅應李部全教源順

栖霞寺者本栖霞觀也昔蘇相遊息所遺者泉
石之聲今大王紹隆所供者香花之色彼江都
之好勁捷也七尺屏風其徒高淮南之求神仙
也一旦乘雲何益倚乎我王不好勁捷不求神
仙樂山水於閑中翫景物於秋後矣觀夫霜迎
冬白葉滿林紅樹之傳錦里之風枝之帶炎州
之火至夫鑿洞門兮曉積掩巖泉兮冬浮鹿苑

跡埋寸步無青苔之地。鷺池影變尺波非曝布
之流者也。於是管絃韻清。龜山之曲間奏詩酒
興盡。兔園之駕將歸。順。暮年折桂。寒夜卧蓬華
陪大王之光。慶豈非少人之是福。請記勝事。貽于方來
云今

初冬過源才子文亭同賦紅葉

源順

崇仁坊北有一風亭。姓源字文。是其主也。人者

誇於天才之卓。榮亭者稱於地勢之幽深。觀夫
玄英未半。紅葉猶多。樹之傳錦里之風。枝之帶
蕭紅之火。石季倫之特障。嘲之於晴前。朱買臣
之行衣。疑之於曉後。至彼溪深映而影半沉。霧
靄暮而色高。從魚榜之尾。更冷。鶴老之頂。還空
者也。吁。嗟。疾風駟兮。難繫。疾葉脫兮。易零。請未
盡之前。各走筆而賦云今

冬日遊雲林院西洞翫紅葉

江以言

雲林院西洞者天下之名迹也。近世好事踐其
北域之者，每至祀春景秋，莫非雲龍風虎。於是
左親衛負外次，將請暇霜杖，乘興風情來遊此
間。蓋有以笑次，將槐露以兼家蓬研以立操。文
綵煌々，漢家之雌黃失色，筆力嶽々，唐室之雄
伯羞肩。于時屬玄英之已半，翫紅葉於其中。自

秋及冬，送數日而深出。衰梧老柳無一枝之遺
留。至夫飄飄無數，高下不定，落敷池中。風壘赤
光赤色之浪，飛散佛上。霜添暑陀，暑殊之死者
也。既而當于紅螺之聲，忽暮玄鶴之駕將歸。禮
部郎中以言，秣溫官而含歡，對寒林而遺恨。奈
冬日於神泉苑，同賦葉下風枝疎。源順

神泉苑者禁苑之其一也。紅林地廣，吞楚夢。

於胸中綠池水高縮吳江於眼下戶部省侍郎
以下偷取暇豫于其間蓋亦禁澳釣不禁吟詠
也觀夫葉隨風下枝逐日踈梧楸影中一聲之
雨空灑鷓鴣背上數行之紅纒殘蕭然風
然誠足次以感身目者也于時短晷已頽長庚
將出以文會友暫雖推携風月之遊退食自飽
難翫林池之妙恨來暮而去早請乘興以遺詞

云尔

冬日陪左相府少侯書閣同賦落葉波上每慶保胤
仲尼曰好仁不好學其弊也愚好智不好學其
弊也蕩學之為先不其然乎少侯當于幼學之
日有此老成之風終軍之英妙焉愧為年少
黃琬之岐嶷矣謝其月初方今蓮府之中排一
書閣東有瑋石瑠璃之水西邊有紅錦繡之

林落葉隨風。虛舟在浪。泛而不繫。自東自西。乘者為誰。或來或去。且夫近而便看之。誠雖有于楓柳。遠而若望者。誰不謂之神仙。本其剝木出。自浮葉者也。於戲。什侯之好文。不倦諸生之言。詩者多。莫言風月之遊。莫言息滌之樂。我道之。是行王澤之未盡也。為道為文。不得不記云尔。

今日於極樂寺禪房。同賦落葉聲如雨。慶保胤。

極樂寺者。東山勝地也。寺之西北。有一仙洞。蓋象外之境。壺中之天也。中起高堂。大悲觀世音。為中尊。西置禪房。傳法阿闍梨。為本主。堂巽有碧羅山。雖竹而其勢如對。千萬尋山中。有曝布泉。雖細而其聲可聞。一二里水。是屈曲也。即瑠璃。或流為蜀江。紅葉浮而濯錦。或瀉為酈谷。黃菊映而沉金。栳短虹而為橋。橫獨木而為

權覽此外奇巖恠石之千象萬形靈樹異草之大

隱無名潤色廢戶翻藻風流土事終矣景物盡

焉殆非人力若令鬼勞歛嗥乎三山与五天不

知又不知何其貴耳賤目者乎于時寒林華開

索落葉紛飛試聞則雨聲不休近見亦風色是

晚當于繩床夜深紙窗晝掩而慮忘去想之客疑

而易迷六根清淨之人聞即可覺見其殘色亦

是五六株學此寒聲不及二三日於是閣梨禪

定之暇風容是招苔茵展以無塵松蓋傾而如

舊寒吟一兩曲自揚聲為作佛事温耐三數盞

雖禁戒見許吾禁徒弔聊記都序以代地當泰

初冬同賦紅葉高窓雨

橋正通

唐太宗皇帝曰人臣誰不思比跡於稷契及其

貴無能拔才鷹士矣聖賢之言不其然乎是以

納言殿下降尊接客甚志好文山中野褐遇顧
眄者變窮途而為祿仕之源鳥詠訖詞當觀覽
者採比興而作諷諭之本今之斯文亦在此歟
于時紅葉隨風碧窓帶雨棠梨共飛簷不知脆色
之響錦繡榆柳埋砌空驚暗脚之滴屏帷遂使
白樂天三友之居閑夢難結謝安石蓄妓之處
幽思更催者也正通齡亞顏駟過三代而猶沉

恨同伯鸞詩五噫而將去、留未定請垂博愛
云尔

初冬於長樂寺同賦落葉山中路上ユウ 高岳相如シヤツカスケキ

夫長樂寺者形勝之其一也山頭東嶮ニサカシ望シ鷲峰ニシテ

於不退地之前野面西平ニ顧ル鹿苑ニ於無漏界之

右于以俗機可斷于以業塵可消故吾黨ニ占シ斗

數号攀ツク登ル敬ム乎谷ノ堂ニ号シ礼ス拜ス而已矣于時樹間葉

落山中路幽晚霞影輕漫埋出峽之猿叫晴雨
聲冷暗洗在林之鹿鳴度澗口以續紛拂巖腋
以蕭颯至彼錦窠晚而辭蜀機丹丸碎而謝仙
竄推樵樵往反杖穿朱買臣之夜隱逸優游履跡
葛稚仙之藥遊使結煙之苔鬚半寰其青噴雪
之泉脉漸欠其白者也既而世外地上天中樹前
錫振几條寒嵐傳而珮音遠鐘撞三下夜霜和

而韻高如予者蓬生難秀雖守槐林之株祀報
猶芳始到蓮宮之砌請任禪定將離愚癡云尔

本朝文粹卷十

