

五禮通考

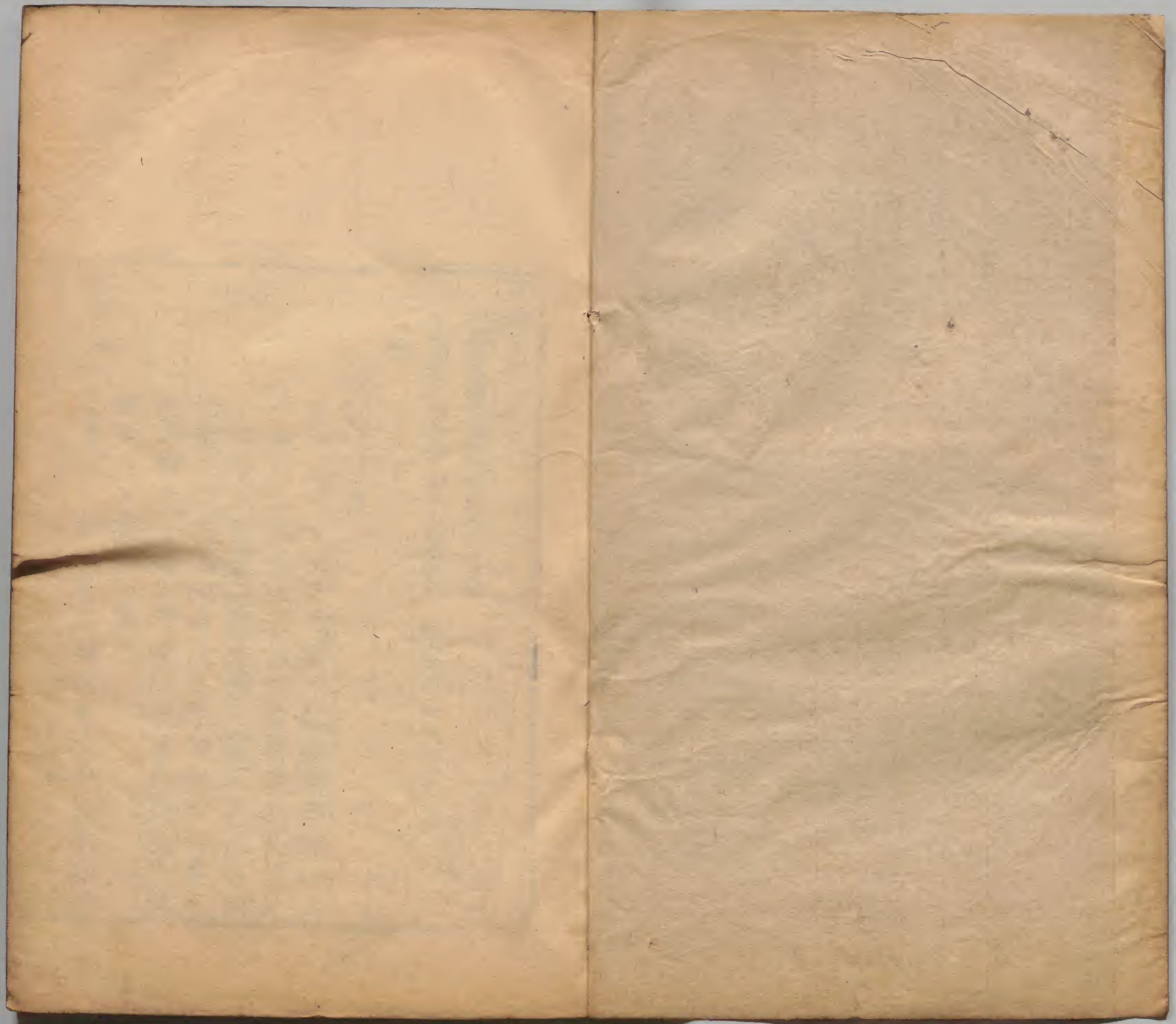
吉禮
親耕
享先農

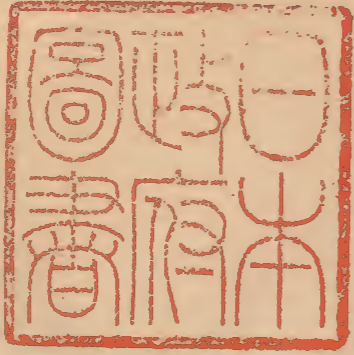
漢書門類			
八	三	三	七
一	六	二	七
一	一	二	七
冊	架	函	號

內閣文庫			
八	三	三	七
一	六	二	七
一	一	二	七
冊	架	函	號

內閣文庫			
番號	漢	8337	
冊數	120	(44)	
函號	274	87	







五禮通考卷第一百二十四

內廷供奉禮部右侍郎金匱秦蕙田編輯

李太僕總督隸都御史桐城方觀承同訂

按察司副使元和宋宗元

參校

吉禮一百二十四

淺草文庫

親耕享先農

蕙田案禮記天子為藉千畝親耕南郊以共
齊盛所以敬天祖致誠信重耕農也其儀見
於月令國語甚詳享先農之禮不見他經國
語農正陳藉禮說者以為祭田祖即神農教
民始耕者一稱先嗇漢以後稱先農歷代典
禮至今不廢誠鉅典也

周禮春官籥章掌土鼓鼗籥凡國祈年於田祖歛函雅
擊土鼓以樂田畷

注祈年祈豐年也田祖始畊田者謂神農也田畷古之
先教田者爾雅田畷農夫也

禮記卷一百二十四 親耕享先農

當同日但位別禮殊樂則同故連言之耳田祖即郊特牲云先嗇一也

詩小雅甫田琴瑟擊鼓以御田祖以祈甘雨以介我稷

黍以穀我士女傳田祖先嗇也 箋設樂以迎祭先嗇謂郊後始嘽也 疏郊特牲注云先嗇若神農春官籥章注云田祖始耕田

者謂神農是一也始教造田謂之田祖先為稼穡謂之先嗇神其農業謂之神農名殊而實同也以神農始造田謂之田祖而后稷亦有田功又有事於尊可以及

卑則祭田祖之時后稷亦食焉

何氏世本古義以神農為田祖經傳無明文王安石謂生為田正死為田祖猶樂官之死而為樂祖也以樂祖例田祖於理近之

禮記郊特牲主先嗇注先嗇若神農者

詩周頌載芟序春藉田而祈社稷也疏載芟詩者春藉田而祈社稷之樂歌也謂周公成

王太平之時王者於春時親耕藉田以勸農業又祈求社稷使獲其年豐歲稔詩人述其豐熟之事而為此歌焉

陳氏禮書國語曰司空除壇於藉漢舊儀春始東耕

官祠先農以一太牢先儒謂先農神農也立壇於田

所祠之其制度如社之壇後漢藉田儀正月始耕常

以乙日祠先農已享乃就耕位晉以太牢祠先農宋

元嘉中度宮之辰地整制下畝中開阡陌立先農於

中阡西陌南御耕壇於中阡東陌北將耕宿青幕於

耕壇之上耕日以太牢祠先農如帝社儀後魏太武

天興中祭先農用羊一北齊藉田作祠壇於陌南阡

西廣三十尺四陞三壝四門正月上辛後吉亥祠先

農神農氏於壇上無配太宗親祭先農藉於千畝武

后改藉田壇為先農壇神龍初祝欽明奏曰祭法王

自為立社曰王社先儒以為其社在藉田之中詩序

云春藉田而祈社稷是也乃改先農壇為帝社然則

先農即禮所謂先嗇也歷代所祭或以太牢或以羊

或以乙日或以亥日要皆不遠於禮其改先農壇為

帝社此於經無見特傳會詩序為之說

明蔣氏德璟先農考詩載芟春藉田而祈社稷也正

義曰周公成王太平之時王者親耕藉田以勸農業
又祈求社稷使獲年豐歲稔故序本其多獲所繇經
則主說年豐不及藉社所以經序有異也月令孟春
天子躬耕帝藉仲春擇元日命民社大司馬仲春蒐
田獻禽以祭社然則天子祈社亦以仲春與耕藉異
月而連言之者俱在春時故以春總之祭法云王為
羣姓立社曰泰社王自為立社曰王社亦曰帝社此
二社皆應以春祈之但此為百姓祈祭文當主於泰
社其稷與社共祭亦當為泰社泰稷焉鄭元謂王社
在藉田之中漢立官社文帝令官祠先農晉武詔復
二社北齊及隋又改曰先農唐神龍中禮官祝欽明
議以禮典無先農之文先農與社本是一神妄為改
作請改先農壇為帝社壇以應禮經王社之義至開

元定禮又採齊隋之議復曰先農宋陳祥道曰先儒
謂王社建於藉田然國語王藉則司空除壇農正陳
藉禮而歷代所祭先農而已不聞祭社也詩曰春藉
田而祈社稷非謂社稷建於藉田也今案祝欽明云
先農即社陳祥道云社自社先農自先農藉田所祭
乃先農非社也其說不同其為重農報本之義一也
蕙田案先農始教造田者是人鬼社是土示
截然不同詩序乃言兩祭皆歌此詩非謂藉
田而祭社也陳用之說極是祝欽明議非藉
氏並存之混矣

壇制考號文公云藉田之制司空除壇於藉漢文帝
立壇於田所其制如社之壇宋於宮之震地八里外
整治千畝中開阡陌立先農壇於中阡西陌南梁移

耕田於建康北岸築兆域如南北郊齊作祠壇於陌南阡西廣輪三十六尺四陞三壝四門又為大營於外唐高宗改耕田壇為先農壇神龍初復改先農壇為社壇於壇西立帝稷壇禮同太社唯不備方色有異焉壇高五尺方五丈四出陞其色青宋先農壇九尺四十步飾以青二壝元壇制同社壇縱廣十步高五尺四出陞其色青每方開樞星門國朝壇在耕田之北高五尺闊五丈四出陞

蕙田案康成云王社在耕田中國語云司空除壇於耜夫壇而曰除似臨時之事而不同於社壇矣且耕耜在南郊社在宗廟右鄭氏說恐未的

祭與耕同日考享先農之禮與躬耕同日禮無明文

惟周語云農正陳耜禮而韋昭注謂陳耜禮者祭其神為農祈也至漢以耜田之日祀先農而其禮始著漢舊儀春耕耜田官祀先農百官皆從置耜田令丞東漢耜田儀正月始耕常以乙日祀先農於田所先農已享耕於其地自晉魏至唐宋其禮不廢政和間罷享先農為中祀命有司行事止行親畊之禮南渡後復親祀元不親行僅命有司攝事而已明高皇帝親祀躬耕始復古禮後改中祀止遣應天府官致祭不設配祭畢親耕唯登極初行耕耜禮則親祭云

右享先農

周禮天官內宰上春詔王后帥六宮之人而生種稷之

種而獻之於王

注六宮之人夫人以下分居后之六宮者古者使后宮

致且以佐王耕事共禘郊也鄭司農云先種後孰謂之種後種先孰謂之稷王當以耕種於耜田元謂詩云黍稷種稷是也

音
史氏浩曰凡種種之種必藉后宮

生之者欲其亦知稼穡之艱難
鄭氏鈔曰經言三農生九穀同不一種獨於種種之種則一言之可稼辨之而
縣於邑閭舍人縣之於歲時內宰生之於上春皆以種稗為言則知種種非九
穀也司農謂先種而後熟則謂之種後種而先熟則謂之種言生種種之種則
凡九穀之或先種後熟或後種先熟者皆生之也觀詩人有黍稷種種之言謂
黍稷之有先後然則
非指種種為穀明矣

春秋襄七年左氏傳啟蟄而郊郊而後畊疏月令祈穀之後即擇日而畊亦在

禮記月令孟春之月天子乃以元日祈穀於上帝乃擇

元辰疏甲乙丙丁等謂之日子丑寅卯等謂之為辰畊用亥日故云元辰知用亥者以陰陽式法正月亥為天倉以其耕事故用天倉也盧植蔡邕並云郊天是陽故用日耕藉是陰故用辰元者善也郊雖用日亦有辰但日為吉宅耕之用辰亦有日但辰為主皇氏云正月建寅日月會辰在亥故耕用亥也未始然否

方氏慈曰元日者善日也擇日者有司之事以日者天子之事凡日皆擇而後
以之然前言以後言擇者以尊卑之序且互相備也故擇元辰之文其下乃言
天子親載耒耜則擇日非天子之事明矣日為陽辰為陰祈穀
於大所以成物故日用辛耕藉於地所以終功故辰用亥也

蔣氏德璟不用亥考月令孟春擇元辰說者曰元辰

祈穀郊後吉辰也十二支謂之辰郊天是陽故用辛
日耕藉是陰故用亥辰知用亥者正月亥為天倉以
其耕事故用天倉也周語立春之日農祥晨正至二
月初吉王裸鬯而行藉禮漢文用亥日耕藉祠先農
明帝耕以二月章帝耕以正月乙日晉武帝以正月
丁亥宋文帝以正月上辛後吉亥齊武帝時王儉謂
親耕用立春後亥日經無明文何佟之云少牢饋食
禮禘太廟用丁亥鄭元以不必丁亥今若不得丁則
用巳亥辛亥苟有亥焉可也梁天監中議書云以殷
仲春藉田理在建卯於是改用二月唐用孟春吉亥
宋用正月上辛後亥日政和中議禮局言孟春親耕
下太史局擇日不必專用吉亥元用孟春吉亥國朝
以仲春擇吉日行事

四六
蕙田案月令孟春之月天子乃以元日祈穀於上帝乃擇元辰躬畊帝藉仲春之月擇元日命民社鄭注以元日祈穀為上辛郊天元辰為郊後吉辰元日命民社為祀社日用甲王制耆老皆朝於庠元日習射上功孔疏以元日為擇善日虞書舜典正月上日受終於文祖月正元日舜格於文祖孔傳上日朔日也月正正月也元日上日也孔疏上日日之最上元日日之最長元日還是上日如禮文月吉日又變文言吉月令辰也或問均一元日於舜典以為朔日於王制以為善日於月令或為辛日或為甲日又有元辰為吉辰則亦是善日其說不一似不若俱以善日釋之

曰訓元為善元日謂之善日則元年亦謂之善年乎月令既有元日又有元辰日與辰自有別康成因祈穀與命社之文故引郊特牲郊用辛社用甲以釋之非元日正訓也然郊用辛社用甲雖出於秦漢諸儒之傳會而社日用甲正與擇元日命民社有合蓋嘗考之元者始也元日者日之始元辰者辰之始春官馮相氏掌十有二辰十有二辰十日故子者十二辰之始甲者十日之始而每月朔日亦為一月之日之始元辰惟一而元日有二非子不可稱元辰而朔日與甲日俱可稱元日也舜典王制及月令祈穀之元日皆朔日也祈穀直用朔日故言天子以元日而不言

五百世
擇耕藉用子日故謂之元辰而言擇命民社
用甲日故亦謂之元日而言擇也曰如此則
祈穀之郊於元旦行之可乎曰以周制言乃
三月之朔耳非元旦也於殷為二月朔於夏
乃為元旦夏殷之禮不可考矣然萬物本於
天而民之大事在農則以元旦祈穀於上帝
固無不可也

天子親載耒耜措之於參保介之御間帥三公九卿諸

侯大夫躬耕帝藉

注耒耜之上曲也保介車右也置耒於車右與御者之
間人君之車必使勇上衣甲居右而參乘備非常也保

猶依也介甲也

疏御者御車之人車右及御人
皆主參乘於時天子在左御者居中車右在右

方氏慤曰帝藉蓋藉田也以其共上帝之
榮盛故曰帝以其借民力而終之故曰藉

〔陳氏禮書〕耕車

周禮木路不輓以革漆之而已漢志耕車三蓋東京賦曰

農輿路木薛綜曰所謂耕根車也然晉武及梁乘木

路宋文及唐乘耕根車三重蓋而唐志木路赤質耕
車青質則木路與耕根車少異耳考之周禮田僕掌
馭田路以田以鄙鄭氏田路木路也田田獵也鄙循
行縣鄙然則耕藉於郊蓋木路歟

〔蔣氏德璟〕藉田考

藉字周禮作藉禮記作藉詩載芟

小序亦作藉說文作藉大明會典亦作藉周禮天官
甸師掌帥其屬耕耨王藉以時入之以共齎盛注藉
之言借也月令孟春乃擇元辰躬耕帝藉注元辰郊
後吉辰也帝藉者為天神借民力所治之田也藉田
共上帝榮盛故云為天神借民力也箋云藉之言借
也借民力治之正義云王者役人自是常事而謂之
借者言此田耕耨皆當王親為之但以聽政治民有
所不暇故借人之力以為己功漢書孝文藉田應劭

曰籍田千畝典籍之田臣瓚曰親耕親桑率天下先本不得以假借為稱然凡言典籍者謂作事設法書而記之或復追述前言號為典法此籍田在於公地歲歲耕墾何故以籍為名若以事載典籍即名籍田則天下之事無非籍矣何獨於此偏得籍名瓚親耕之文即云不得假借豈籍田千畝天子親耕之乎說文曰藉帝藉千畝也古者使民如借故謂之藉从未昔聲通作藉韋昭曰借民力治之以奉宗廟且以勸率天下使務農也盧植曰藉耕也左傳邠人藉稻故知藉為耕瓚曰藉謂蹈藉也師古曰瓚說是今會典作藉蓋本之說文

祭統天子親耕於南郊以共齊盛諸侯親耕於東郊亦以共齊盛注東郊少陽諸侯家也疏鄭云王藉田在遠郊故師氏掌之天子太陽故南也諸侯少陽故東也然藉田在東南故王言南

諸侯言東

方氏慤曰東南陽地南又盛陽之地故天子耕於南郊冕用朱紘者亦以此東者少陽之地故諸侯耕於東郊冕用青紘者亦以此此又隆殺之別也

祭義天子為藉千畝冕而朱紘躬秉耒諸侯為藉百畝冕而青紘躬秉耒

方氏慤曰耕必服冕所以敬其事也

月令天子三推三公五推卿諸侯九推疏蔡國語王畊王一發謂公卿大夫也王之下各三其上也王一發三公三發卿九發大夫二十七發

方氏慤曰或以三或以五或以九者以貴賤為勞逸之差等也且畊陽事也故每用數之奇焉此言天子三推而春秋外傳言王耕一撥者蓋一撥土而三推之其實一也

國語周語古者太史順時視土陽瘳憤盈土氣震發農祥晨正日月底於天廟土乃脈發注視也瘳厚也憤積也盈滿也震動也發起也農祥房星也

晨正謂立春之日晨中於午也農事之候故曰農祥底止也天廟營室也孟春之月日月皆在營室脈理也農書曰春土胃厥陳根可拔畊者急發

九日太史告稷曰自今至於初吉陽氣俱烝土膏其動

五經通考卷一百一十四 親耕享先農

弗震弗渝脉其滿青穀乃不殖稷以告注先立春日也初吉二月朔日也詩云二月

初吉蒸升也膏土潤也其動潤澤欲行震動也渝變也青災也言陽氣俱升土膏欲動當即發動變寫其氣不然則脉滿氣結更為災病穀乃不殖以太史之言告

王曰史帥陽官以命我司事曰距今九日土其俱動

王其祗祓監農不易注太史陽官春官司事主農事官距去也祗敬也祓齊戒祓除也不易不易物土之宜王

乃使司徒咸戒公卿百吏庶民司空除壇於藉命農大

夫咸戒農用先時五日瞽告有協風至王即齊宮百官

御事各即其齋三日王乃淳濯饗醴注先耕時也瞽樂太師知風御治也淳沃也濯溉也饗飲也謂王沐浴飲醴也及期鬱人薦鬯犧人薦醴王裸鬯饗

醴乃行百吏庶民畢從注期耕日也犧人司尊也掌共酒醴者灌鬯飲醴皆所以自香潔及藉后

稷監之膳夫農正陳藉禮太史贊王王敬從之注監察也膳夫上士也掌

王之飲食膳羞之饋食農正田大夫主敷陳藉禮而祭其神為農祈也贊導也王耕一撥班三之注一撥一耜之

一耜耕班次也三之下各三其上也王一撥公三撥九大夫二十七庶人終於千畝其后稷省功太

史監之司徒省民太師監之注終盡也畢宰夫陳饗膳宰監

之膳夫贊王王敬太牢班嘗之庶人終食注宰夫下大夫也膳宰膳夫也

陳氏禮書耕壇掌次掌凡邦之張事則耕壇蓋有幕也國語曰司空除壇於

藉而宋有御耕壇於中阡東陌北將耕宿青幕於耕

壇之上北齊於藉田一項地中通阡陌作祠壇又外

設御耕壇後梁有親耕臺在壇東帝親耕畢登臺以

觀公卿之推而晉及北齊隋唐皇后躬蠶亦有壇然

則古者躬耕田有耕壇司空除壇不特除先農壇而

已

禮記月令反執爵於大寢三公九卿諸侯大夫皆御命

曰勞酒注既耕而宴飲以勞羣臣也大寢路寢御侍也

國語周語仲山父曰王治農於藉蒐於農隙耨獲亦於

藉

禮記月令季秋之月乃命冢宰藏帝藉之收於神倉祗

禮記月令季秋之月乃命冢宰藏帝藉之收於神倉祗

禮記月令季秋之月乃命冢宰藏帝藉之收於神倉祗

禮記月令季秋之月乃命冢宰藏帝藉之收於神倉祗

禮記月令季秋之月乃命冢宰藏帝藉之收於神倉祗

禮記月令季秋之月乃命冢宰藏帝藉之收於神倉祗

禮記月令季秋之月乃命冢宰藏帝藉之收於神倉祗

禮記月令季秋之月乃命冢宰藏帝藉之收於神倉祗

禮記月令季秋之月乃命冢宰藏帝藉之收於神倉祗

禮記月令季秋之月乃命冢宰藏帝藉之收於神倉祗

敬必飭注帝藉所耕千畝也藏祭祀之穀為神倉重稟盛之委也

國語周語廩於藉東南鍾而藏之

周禮天官甸師下士二人府一人史二人胥三十人徒

三百人注王以孟春躬耕帝藉天子三推公五推卿諸侯九推庶人終於千畝庶人謂徒三百人

葉氏禮經會元耕藉田以教諸侯之孝周官言甸師帥屬耕耨王藉以時入之豈特付之有司乎成王之於農畝無不躬親其事詩人歌之一則曰曾孫來止二則曰曾孫來止成王之於民田猶躬戾止况藉田乎甸師亦特言其職云爾案內宰王后帥六宮而生種種之種而獻於王注云王當以耕於藉田地官舍人亦曰歲時辨種種之種以共於王后之春獻種則其躬耕藉田可知矣夫以天子而躬親耕之禮則天下孰不勤於耕以耕藉而共稟盛則天下孰不勤於

孝其田千畝或有萊田使之共蕭茅果蔬之薦而又足以示天下之無曠土其徒三百人自耕藉之暇則使之以藉蒸後外內饗之事而又足以示天下之無游民故曰耕藉者天下之大教也

陳氏禮書天子為藉千畝於南郊正陽之位也冕而朱紘則朱者正陽之色也諸侯為藉百畝於東郊少陽之位也冕而青紘則青者少陽之色也其時則中春春秋傳曰啟蟄而郊郊而後耕是也其日則剛日月令曰乃擇元辰是也其祭則祈社稷於內享先農於外詩曰春藉田而祈社稷國語曰膳夫農正陳藉禮是也其禮則后帥六宮贊事於內司空后稷太史瞽師鬱人犧人膳夫農正司徒大師贊事於外周禮內宰詔后帥六宮之人生種種之種獻之於王國語

曰太史告稷司空除壇之類是也親載耒耜猶農者
之出疆也載必措於保介之御間又明勸農者也王
必三推即所謂一撥也三公五推卿諸侯九推即所
謂班三之也月令所言者推數也國語所言者人數
也庶人終於千畝甸師所率之徒也反執爵於大寢
公卿諸侯大夫皆御命曰勞酒此春耕之終事也若
夫夏耨秋獲王又至焉國語所謂耨獲亦於藉是也
考之於禮蜡合萬物而索饗之則羣小祀也其禮主
先嗇先嗇先農也王以元冕祭之則耕藉之祭先農
其服元冕可知也小司徒凡小祭祀奉牛牲蓋其肆
鄭氏謂小祭祀王元冕所祭者則祭先農用牛牲可
知也王之藉掌以甸師而諸侯亦有甸人則諸侯之
禮與王畧同矣

右耕藉之禮

漢書文帝本紀後二年春正月丁亥詔曰夫農天下之

本也其開藉田

應劭曰古者天子耕藉田千畝為天下先藉者帝王與藉之

下使務農也臣瓚曰景帝詔曰朕親耕后親桑為天下先本以躬親為義不得以
假借為稱也藉謂蹈藉也師古曰瓚說是也國語曰宣王即位不藉千畝號文公
諫斯則藉非
假借明矣朕親率耕以給宗廟粢盛

通典漢舊儀春始親耕於藉田官祠先農以一太牢百

官皆從

先農神農也五經要義云立壇於田所祠之其制度如社之壇

賜三輔二百里孝悌力田

三老種百穀萬斛為立藉田倉置令丞穀皆以給天地
宗廟羣望之祀以為粢盛

蕙田案應劭漢官儀曰天子升壇公卿耕訖
嗇夫下種藉田亦曰帝藉亦曰耕藉亦曰東
耕亦曰親耕亦曰王耕

十三年春二月甲寅詔曰朕親率天下農耕以供粢盛

其具禮儀

景帝本紀二年詔曰朕親耕以奉宗廟采盛為天下先

武帝本紀征和四年三月上耕於鉅定應劭曰齊國縣也

昭帝本紀始元元年春上耕於鉤盾弄田應劭曰時帝年九歲未能親耕帝藉鉤盾

宦者近署故往試耕為戲弄也臣瓚曰西京故事弄田在未央宮中師古曰弄田謂宴游之田天子所戲弄耳非為昭帝年幼有以此名

六年春正月上耕於上林

後漢書明帝本紀永平四年春二月辛亥詔曰朕親耕

藉田以祈農事

續漢志正月始耕既事告祠先農

後漢書明帝本紀十三年春二月帝耕於藉田禮畢賜

觀者食

十五年春二月東巡狩癸亥帝耕於下邳

禮儀志正月始耕晝漏上水初納執事告祀先農

祭祀志縣邑常以乙未日祀先農於乙地

南齊書樂志章帝元和元年元武司馬班固奏用周頌

載芟祀先農

章帝本紀元和二年二月乙丑帝耕於定陶詔曰三老

尊年也孝弟淑行也力田勤勞也國家甚休之其賜帛

人一匹勉率農功

三年春正月辛丑帝耕於懷

禮儀志正月始耕晝漏上水初納執事告祠先農已

享耕時有司請行事就耕位天子三公九卿諸侯百

官以次耕推數如周法力田種各耨訖有司告事畢

是月令日郡國守相皆勸民始耕如儀諸行出入皆

鳴鐘皆作樂其有災青有他故若請雨止雨皆不鳴

鐘不作樂

圖書集成順帝永建中黃瓊疏請舉藉田禮從之
 黃瓊傳自帝即位以後不行藉田之禮瓊以國之大典
 不宜久廢上疏奏曰自古聖帝拓王莫不敬恭明祀增
 致福祥故必躬郊廟之禮親藉田之勤以先羣氓率勸
 農功昔周宣王不藉千畝號文公以為大譏卒有姜戎
 之難終損中興之名竊見陛下遵稽古之鴻業體虔肅
 以應天順時奉元懷柔百神朝夕觸塵埃於道路晝暮
 聆庶政以卹人雖詩詠成湯之不怠遑書美文王之不
 暇食誠不能加今廟祀適闕而祈穀潔齋之事近在明
 日臣恐左右之心不欲屢動聖躬以為親耕之禮可得
 而廢臣聞先王制典藉田有日司徒咸戒司空除壇先
 時五日有協風之應王即齋宮享醴載耒誠重之也自
 癸巳以來仍西北風甘澤不集寒涼尚結迎春東郊既

不躬親先農之禮所宜自勉以逆和氣以致時風易曰
 君子自強不息斯其道也書奏帝從之

後漢書獻帝本紀興平元年二月丁亥帝耕於藉田

三國魏志武帝本紀建安十九年春正月始耕藉田

二十一年三月壬寅公親耕藉田

明帝本紀太和元年春二月辛未帝耕於藉田

五年春正月帝耕於藉田

晉書禮志魏氏雖天子耕藉藩鎮闕諸侯百畝之禮及
 武帝未有司奏古諸侯耕藉百畝躬執耒以奉社稷宗
 廟以勸率農功今諸王臨國宜依修耕藉之儀然竟未
 施行

武帝本紀泰始四年正月丁亥帝耕於藉田

禮志泰始四年有司奏耕祠先農可令有司行事詔曰

古之聖王躬耕帝藉以供郊廟之粢盛且以訓化天下近代以來耕藉止於數步之中空有慕古之名曾無供祀訓農之實而有百官車徒之費今循千畝之制當與羣公卿士躬稼穡之艱難以帥先天下主者詳具其制下河南處田地於東郊之南洛水之北若無官田隨宜便換而不得侵人也於是乘輿御木輅以耕以太牢祀先農自惠帝之後其事便廢

武帝本紀泰始八年正月癸亥帝耕於藉田十年正月辛亥帝耕於藉田

哀帝本紀興定二年二月癸卯帝親耕藉田

輿服志金根車天子親耕所乘也寘耒耜於軾上

禮志江左元帝將修耕藉尚書符問藉田至尊應躬祠先農不賀循答漢儀無正有至尊親自祭之文然周禮

王者祭四望則毳冕祭社稷五祀則絺冕以此不為無親祭之義也宜立兩儀注賀循等所上儀注又未詳允事竟不行後哀帝欲復行其典亦不能遂

宋書禮志宋文帝元嘉二十年太祖將親耕以其久廢使何承天撰定儀注史學生山謙之已私鳩集因以奏聞乃下詔曰國以民為本民以食為天一夫輟耕飢者必及倉廩既實禮節以興自頃在所貧耗家無宿積陰陽暫偏則人懷愁墊年或不稔而病之比室誠由政德未孚以臻斯弊抑亦耕桑未廣地利多遺宰守微化道之方氓庶忘勤分之義永言弘濟明發載懷雖制令亟下終莫懲勸而坐望滋殖庸可致乎有司其班宣舊條務盡敦課遊食之徒咸令附業考覈勤惰行其誅賞勸察能殿嚴加黜陟古者從時脉土以訓農功躬耕帝藉

五白字
敬供粢盛仰瞻前主思遵令典便可量處千畝考上元
辰朕當親帥百辟致禮郊甸庶幾誠素獎被斯民於是
斟酌衆條造定圖注先立春九日尚書宣攝內外各使
隨局從事司空大農京尹令尉度宮之辰地八里之外
整制千畝開阡陌立先農壇於中阡西陌南御耕壇於
中阡東陌北將耕宿設青幕於耕壇之上皇后帥六宮
之人生種稂之種付藉田令耕日太祝令以一太牢告
祠先農如帝社儀孟春之月擇上辛後吉亥日御乘耕
根三蓋車駕蒼駟建青旗著通天冠青幘朝服青衮帶
佩蒼玉蕃王以下至六百石皆以青唯三臺武衛不耕
不改服章車駕出衆事如郊廟之儀至藉田侍中跪奏
至尊降車臨壇大司農跪奏先農已享請皇帝親耕太
史令讚曰皇帝親耕三推三反於是羣臣以次耕王公

五等開國諸侯五推五反孤卿大夫七推七反士九推
九反藉田令帥其屬耕竟畝灑種即耰禮畢乃班下州
郡縣悉備其禮焉

二十一年春親耕乃立先農壇於藉田中阡西陌南高
四尺方二丈為四出陛陛廣五尺外加埽去阡陌各一
十丈車駕未到司空大司農帥太祝令及衆執事質明
以一太牢告祠祭器用祭社稷器祠畢班餘胙於奉祠
者舊典先農又常列於郊祭云

孝武帝本紀大明四年正月乙亥車駕躬耕藉田
明帝本紀泰始五年春正月癸亥車駕躬耕藉田
通典齊武帝永平中耕藉田用丁亥使御史乘馬車載
耒耜從五輅

南齊書禮志武帝永明三年有司奏來年正月二十五

日丁亥可祀先農即日輿駕親耕宋元嘉大明以來並
用立春後亥日尚書令王儉以為亥日藉田經記無文
通下詳議兼太學博士劉蔓議禮孟春之月立春迎春
又於是月以元日祈穀又擇元辰躬耕帝藉盧植說禮
通辰日日甲至癸也辰子至亥也郊天陽也故以日藉
田陰也故以辰陰禮畢後必居其末亥者辰之末故記
稱元辰法曰吉亥又據五行之說木生於亥以亥日祭
先農又其義也太常丞何譔之議鄭注云元辰蓋郊後
吉亥也亥水辰也凡在墾稼咸存灑潤五行說十二辰
為六合寅與亥合建寅月東耕取月建與日辰合也國
子助教桑惠度議尋鄭元以亥為吉辰者陽生於子元
起於亥取陽之元以為生物亥又為水十月所建百穀
賴茲沾潤畢熟也助教周山文議盧植云元善也郊天

陽也故以日藉田陰也故以辰蔡邕月令章句解元辰
云日幹也辰支也有事於天用日有事於地用辰助教
何佟之議少牢饋食禮云孝孫某來日丁亥用薦歲事
於皇祖伯某注云丁未必亥也直舉一日以言之耳禘
太廟禮日用丁亥若不丁亥則用己亥辛亥苟有亥可
也鄭又云必用丁巳者取其令名自丁寧自變改皆為
謹敬如此丁亥自是祭祀之日不專施於先農漢文用
此日耕藉祠先農故後王相承用之非有別義殿中郎
顧嵩之議鄭元稱先郊後吉辰而不說必亥之由盧植
明子亥為辰亦無常辰之證漢世躬藉肇發漢文詔云
農天下之本其開藉田斯乃草創之令未睹親載之吉
也昭帝癸亥耕於鉤盾弄田明帝癸亥耕下邳章帝乙
亥耕定陶又辛亥耕懷魏之烈祖實書辛未不繫一辰

五音九
徵於兩代矣推晉之革魏宋之因晉政是服膺康成非
有異見者也班固序亥位云陰氣應亡射該藏萬物雜
陽闕種且亥既水辰含育為性播厥取吉其在茲乎固
序丑位云陰大旅助黃鍾宣氣而牙物序未位云陰氣
受任助蕤賓君主種物使長大茂盛是漢朝迭選魏室
所遷酌舊用丑實兼有據參議奏用丁亥詔可
樂志永明四年藉田詔驍騎將軍江淹造藉田歌淹製
二章世祖口勅付太樂歌之

祀先農迎送神升歌 羽鑾從動金駕時遊教騰義
鏡樂綴禮修率先丹耦躬遵綠疇靈之聖之歲殷澤

柔

饗神歌辭 瓊竿既飾繡簋以陳方爨嘉種永毓宵
民

梁書武帝本紀天監十三年二月丁亥輿駕親耕藉田
赦天下孝悌力田賜爵一級

冊府元龜天監十六年二月辛亥親耕藉田

梁五禮藉田儀注其田東去宮八里遠十六里為千畝
天子耒耜一具公耒耜三具卿侯耒耜九具立方壇以
祀先農

隋書禮儀志梁初藉田依宋齊以正月用事不齊不祭
天監十二年武帝以為啟蟄而耕則在二月節內書云
以殷仲春藉田理在建卯於是改用二月又國語云王
即齊宮與百官御事並齋三日乃有沐浴裸享之前
代當以耕而不祭故缺此禮國語又云稷臨之太史讚
之則知耕藉應有先農神座兼有讚述耕旨今藉田應
散齋七日致齋三日兼於耕所設先農神座陳薦羞之

禮讚辭如社稷法又曰齊代舊事藉田使御史乘馬車載耒耜於五輅後禮云親載耒耜措於參保介之御間別置所乘輅上若以今輅與古不同則宜升之次輅以明慎重而遠在餘處於禮為乖且御史掌視尤為親省今宜以侍中奉耒耜載於象輅以隨木輅之後普通二年又移藉田於建康北岸築兆域大小列種梨栢便殿及齋宮省如南北郊別有望耕臺在壇東帝親耕畢登此臺以觀公卿之推反又有祈年殿云

梁書武帝本紀普通四年二月乙亥躬耕藉田

中大通六年春二月癸亥輿駕親耕藉田大赦天下孝悌力田賜爵一級

大同元年春二月丁亥輿駕躬耕藉田 二年春正月

乙亥輿駕躬耕藉田 三年春二月丁亥輿駕親耕藉

田 四年春二月己亥輿駕親耕藉田

唐類函梁元帝祭東耕文曰三農九穀為政所先萬箱億庾是曰民天繫稱斷耜書美厥田花開杏樹凍解新泉當使黍稷莫莫民翳胥樂甘雨祈祈遂及我私我私之熟表裏禔福禔福中田歲取十千是蔗是袞登頌有年

陳書宣帝本紀大建元年春二月乙亥輿駕親耕藉田

三年春二月丁酉輿駕親耕藉田 六年春二月辛

亥輿駕親耕藉田 九年春二月壬午輿駕親耕藉田

北魏書道武帝本紀天興三年春二月丁亥始耕藉田

禮志太武帝天興三年春始躬耕藉田祭先農用羊一

孝文帝本紀延興二年春三月甲午車駕耕於藉田

冊府元龜太和十六年二月丙午詔有司刻吉亥備小

四百十
駕躬臨千畝

北魏書孝文帝本紀太和十七年春二月己酉車駕始藉田於都南

宣武帝本紀景明三年冬十二月戊子詔曰民本農桑國重蠶藉染成所憑冕織攸寄比京邑初基耕桑暫缺遺規往旨宜必祗修今寢殿顯成移御維始春郊無遠拂羽有辰便可表營千畝開設宮壇秉耒援筐躬勸億兆

孝明帝本紀正光三年春正月辛亥親耕藉田

北齊書文宣帝本紀天保二年正月癸亥親耕藉田於東郊

隋書禮儀志北齊藉於帝城東南千畝內種赤梁白穀大豆赤黍小豆黑稭麻子小麥色別一頃自餘一頃地

中通阡陌作祠壇於陌南阡西廣輪三十六尺高九尺四陞三壝四門又爲大營於外又設御耕壇於阡東陌北每歲正月上辛後吉亥使公卿以一太牢祠先農神農氏於壇上無配享祭訖親耕先祠司農進種種之種六宮主之行事之官併齊設齋省於壇所列宮懸又寘先農座於壇上衆官朝服司空一獻不燎祠訖皇帝乃服通天冠青紗袍黑介幘佩蒼玉黃綬青帶祿舄備法駕乘木輅耕官具朝服從殿中監進御耒於壇南百官定列帝出便殿升耕壇南陞即御座應耕者各進於列帝降自南陞至耕位釋劍執耒三推三反升壇即坐耕官一品五推五反二品七推七反三品九推九反藉田令帥其屬以牛耕終千畝以青箱奉種種跪呈司農詣耕所灑之耒訖司農省功奏事畢皇帝降之便殿更

衣享宴禮畢班賚而還

北周書閔帝本紀元年春正月癸亥親耕藉田

明帝本紀二年春正月辛亥親耕藉田

武帝本紀保定元年春正月乙亥親耕藉田

天和元年春正月己亥親耕藉田 二年春正月己亥

親耕藉田

建德三年春正月乙亥親耕藉田

隋書禮儀志隋制於國南十四里啟夏門外置地千畝為壇孟春吉亥祭先農於其上以后稷配牲用一太牢皇帝服袞冕備法駕乘金根車禮三獻訖因耕司農授耒皇帝三推訖執事者以授應耕者各以班九推五推而司徒帥其屬終千畝播殖九穀納於神倉以擬棗盛穰豪以餉犧牲云

樂志先農奏誠夏辭

迎送神與方丘同

農祥神晰土膏初起春原俶載青壇致祀斂蹕長阡迴旌外壝房俎飾薦山壘沈滓親事朱紘躬持黛耜恭神務穡受釐降祉

唐書太宗本紀貞觀三年正月癸亥親耕藉田

舊唐書禮儀志太宗貞觀三年正月親祭先農躬御耒耜藉於千畝之甸初晉時南遷後魏來自雲朔中原分裂又雜以獯戎代歷周隋此禮久廢而今始行之觀者莫不駭躍於是秘書郎岑文本獻藉田頌以美之初議藉田方面所在給事中孔穎達曰禮天子藉田於南郊諸侯於東郊晉武帝猶於東南今於城東置壇不合古禮太宗曰禮緣人情亦何常之有且虞書云平秩東作則是堯舜敬授人時已在東矣又乘青輅推黛耜者所

以順於春氣故知合在東方且朕見居少陽之地由於東郊蓋其宜矣於是遂定自後每歲常令有司行事唐書禮樂志皇帝孟春吉亥享先農遂以耕藉前享一日奉禮設御坐於壇東西向望瘞位於壇西南北向從官位於內壝東門之內道南執事者居後奉禮位於樂縣東北贊者在南又設御耕藉位於外壝南門之外十步所南向從耕三公諸王尚書卿位於御坐東南重行西向以其推數為列其三公諸王尚書卿等非耕者位於耕者之東重行西向北上介公鄜公於御位西南東向北上尚舍設御耒席於三公之北少西南向奉禮又設司農卿之位於南少退諸執耒耜者位於公卿耕者之後非耕者之前西向

御耒耜一具三公耒耜三具諸王尚書卿各二人合耒耜九具以下耒耜太常各令藉田農人執之

皇帝已享乃以耕根車載耒耜於御者間皇帝乘車自

行宮降大次乘黃令以耒耜授廩犧令橫執之左耜寘於席遂守之皇帝將望瘞謁者引三公及從耕侍耕者司農卿與執耒耜者皆就位皇帝出就耕位南向立廩犧令進耒席南北向解韜出耒執以興少退北向立司農卿進受之以授侍中奉以進皇帝受之耕三推侍中前受耒耜反之司農卿反之廩犧令令復耒於韜執以興復位皇帝初耕執耒者皆以耒耜授侍耕者皇帝耕止三公諸王耕五推尚書卿九推執耒者前受之皇帝還入自南門出內壝東門入大次享官從享者出太常卿帥其屬耕於千畝皇帝還宮明日班勞酒於太極殿如元會不賀不為壽藉田之穀斂而鍾之神倉以擬粢盛及五齊三酒穰橐以食牲藉田橐先農唐初為帝社亦曰藉田壇

享先農樂章

貞觀中褚亮等作

迎神用咸和

粒食伊始農之所先古今攸賴是曰

人天耕斯帝藉播厥公田式崇明祀神其福焉

皇帝行用太和

詞同冬至園丘

登歌奠玉帛用肅和

尊彛既列瑚簋有薦歌玉載

登幣禮斯奠肅肅享祀顛顛纓弁神之聽之福流寰

縣

迎俎用雍和

前夕親牲質明奉俎沐芳整弁其儀

式序盛禮畢陳嘉樂備舉歆我懿德非馨稷黍

皇帝酌獻領福用壽和

詞同冬至園丘

送文舞出迎武舞入用舒和

羽籥低昂文綴已干

鉞蹈厲武行初望歲祈農神所聽延祥介福豈云虛

武舞用凱安

詞同冬至園丘

送神用承和

又享先農樂章一首

太樂舊有此詞不詳所起

送神用承和

三推禮就萬慶所凝寅賓志遠薦袞

惟興降歆肅薦垂祐祖膺送神有樂神其上昇

唐書高宗本紀永徽三年正月丁亥耕藉田

冊府元龜丁亥親享先農御耒耜率公卿耕於藉田賜

羣官帛各有差

文獻通考乾封二年正月行藉田之禮躬秉耒耜而九

推禮官奏陛下合三推上曰朕以身帥下自當過之恨

不終千畝耳

初將耕藉田閱耒耜有雕刻文飾者謂左右曰田器

農人執之在於樸素豈貴文飾乎乃命撤之

唐書高宗本紀儀鳳二年正月乙亥耕藉田

冊府元龜帝親耕藉田於東郊禮畢作藉田賦以小羣

晉九
臣三年五月幸藉田所觀區種手種數區
景雲三年親耕藉田

舊唐書禮儀志則天時改藉田壇為先農

唐書禮樂志神龍元年禮部尚書祝欽明議曰周頌載
芟春藉田而祈社稷禮天子為藉千畝諸侯百畝則緣
田為社曰王社侯社今日先農失王社之義宜正名為
帝社太常少卿韋叔夏博士張齊賢等議曰祭法王者
立太社然後立王社所寘之地則無傳也漢興以有官
社未立官稷乃立於官社之後以夏禹配官社以后稷
配官稷臣瓚曰高祖立漢社稷所謂太社也官社配以
禹所謂王社也至光武乃不立官稷相承至今魏以官
社為帝社故摯虞謂魏氏故事立太社是也晉或廢或
寘皆無處所或曰二社並處而王社居西崔氏皇甫氏

皆曰王社在藉田案衛宏漢儀春始東耕於藉田引詩
先農則神農也又五經要義曰壇於田以祀先農如社
魏秦靜議風伯雨師靈星先農社稷為國六神晉太始
四年耕於東郊以太牢祀先農周隋舊儀及國朝先農
皆祭神農於帝社配以后稷則王社先農不可一也今
宜於藉田立帝社帝稷配以禹棄則先農帝社並祠叶
於周之載芟之義欽明又議曰藉田之祭本王社古之
祀先農勾龍后稷也烈山之子亦謂之農而周棄繼之
皆祀為稷共工之子曰后土湯勝夏欲遷而不可故二
神社稷主也黃帝以降不以義農列常祀豈社稷而祭
神農乎社稷之祭不取神農耒耜大功而專於共工烈
山蓋以三皇洪荒之迹無取為教彼秦靜何人而知社
稷先農為二而藉田有二壇乎先農王社一也皆后稷

五音一
勾龍異名而分祭祀以四牢欽明又言漢祀禹謬也今
欲正王社先農之號而未決乃更加二祀不可叔夏齊
賢等乃奏言經無先農禮曰王自為立社曰王社先儒
以為在藉田也永徽中猶曰藉田垂拱後乃為先農然
則先農與社一神今先農壇請改曰帝社壇以合古王
社之義其祭準令以孟夏吉亥祠后土以勾龍氏配於
是為帝社壇又立帝稷壇於西如太社太稷而壇不設
方色以異於太社

蕙田案王社在藉田說本注疏據祭統天子
親耕南郊諸侯親耕東郊明乎藉田在郊匠
人營國左祖右社禮運祭天於郊祭社於國
明乎社稷在國郊國所在不同詎可合一祀
欽明以先農王社為一非是秦靜既知王社

先農不可一矣而欲於藉田中並祀先農帝
社為二壇抑又非矣

唐書睿宗本紀先天元年正月戊子耕藉田

舊唐書禮儀志睿宗太極元年親祀先農躬耕帝藉禮
畢大赦改元

唐書元宗本紀開元十九年正月丙子耕於興慶宮

禮樂志十九年停帝稷而祀神農氏於壇上以后稷配

舊唐書禮儀志元宗開元二十二年冬禮部員外郎王
仲邱又上疏請行藉田之禮

唐書元宗本紀開元二十三年正月乙亥耕藉田

舊唐書禮儀志親祀神農於東郊以勾芒配僧畢躬御
耒耜於千畝之甸時有司進儀注天子二推公卿九推
庶人終畝元宗欲重勸耕藉遂進耕五十餘步盡壟乃

止禮畢輦還齊宮大赦侍耕執牛官皆等級賜帛
 冊府元龜開元二十三年正月十八日親祀先農禮畢
 降至耕位侍中執耒太僕秉轡帝謂左右曰帝藉之禮
 古則三推朕今九推庶九穀之報也贊導者疏而奏曰
 先王制禮不可踰越帝曰夫禮豈不在濟人治國與事
 務功乎朕發乎至誠深惟嘉殖將以勸南畝供粢盛豈
 非禮意也於是九推而止公卿以下終其田畝制曰昔
 者受命為君體元立極未有不謹於禮而能見教於人
 今嗣歲初吉農事將起禮先本於耕藉義緣奉於粢盛
 是所嚴祇敢不敬事故躬載耒耜親率公卿以先萬姓
 遂藉千畝謂敦本之為耳何布澤之更深宜有願於發
 生俾無偏於行惠可大赦天下

唐開元禮皇帝吉亥享先農

附 攝事

齋戒 前祀五日皇帝散齋三日於別殿致齋二日一
 日於太極殿一日於行宮餘同上辛儀
 陳設 前享三日陳設如圜丘儀前享二日太樂令設
 宮懸樂如圜丘儀唯懸樂樹路鼓為瘞埴於壇壬地外
 壇之內為異前享一日奉禮設御位如圜丘儀唯設望
 瘞位於內壇東門之內道南又設奉禮位於瘞埴西南
 東面南上為異攝事右校埽除壇之內外前享二日衛尉設享官公卿以
 下次於外壇東門外道南北向西上設陳饌幔於內壇東
 門外道南北向太樂令設宮懸前享一日奉禮即設享官公卿位於內壇東門內
 道北執事位於道南西向北上設御史位於壇下如式又設奉禮位於樂懸東北
 贊者二人在南差退俱西向北上又設奉禮贊者位於瘞埴東南南上設協律郎
 位於壇上南陛之西東向太樂令於北懸間享官門外位皆於東壇外道南如式
 又設御耕藉位於外壇南門之外十步所南向設從耕
 位三公諸王諸尚書諸卿位於御座東南重行西向各
 依推數為列其公王尚書卿等非耕者位於耕者之東
 重行西向俱北上介公鄒公位於御位西南東向以北

五禮通考卷之四 親耕享先農

三

為上尚舍設御耒席於三公之北少西南向奉禮又設
 司農卿位於御耒席東少南西向廩犧令於司農卿之
 南少退諸執耒耜者位於公卿耕者之後非耕者之前
 西面御耒耜一具三公耒耜三具諸王尚書卿各三人合耒耜九具以下耒耜太常各令藉田農人執之攝事無設耕藉位以下至此儀設酒
 罇之位於壇上神農氏犧罇二象罇二山壘二東南隅
 北向后稷氏犧罇二象罇二山壘二在神農酒罇之東
 俱北向西上罇皆加勺幕有坫以實爵設御洗於壇南陞東南亞獻之洗
 於東陞之南俱北向執罇壘篚冪者各位於罇壘篚冪
 之後設幣篚於壇上各於罇坫之所晡後郊社令帥齋
 郎以沾壘洗篚冪入設於位升壇者自東陞謁者引光祿卿詣厨
 視濯漑凡導引者每曲一逡巡贊引引御史詣厨省饌具光祿卿以下母事訖各還罇所享
 日未明十五刻太官令帥宰人以鸞刀割牲祝史以豆
 取毛血各置於饌所遂烹牲未明五刻太史令郊社令

各服其服升設神農氏神座於壇上北方南向設后稷
 氏神座於東方西向席皆以莞設神位於座首
 鑾駕出宮 乘耕根車於太極殿前餘同圜丘儀
 饋享 享日未明三刻諸享官及從享之官各服其服
 郊社令良醞令帥其屬入實罇壘及幣犧罇實以醴齊象罇實以益齊山壘實以清酒齊皆加明水酒皆加元酒各實於上罇幣皆以青太官令帥進饌者實諸籩豆簠簋等入
 設於饌幔內未明二刻奉禮帥贊者先入就位其御史
 及禮官等入再拜埽除及就位如圜丘儀未明一刻謁
 者贊引各引享官以下就門外位司空行埽除及從享
 羣官客使等次入就位並如圜丘儀攝事自未明三刻至此與正儀同初未
 明三刻諸衛列大駕仗衛陳設如式侍中板奏外辦請
 中嚴乘黃令進耕根車於宮南門外迴車南向若行宮去壇稍遠嚴
 式未明一刻侍中板奏外辦質明皇帝服衮冕乘輿以

出繳扇華蓋侍衛如常儀侍中負璽陪從如式皇帝升車訖乘黃令

進耒太僕受載如初黃門侍郎奏請鑿駕發引還侍位

鑿駕動之大次並如圜丘儀郊社令以祝板進御署訖

近臣奉出郊社令受各奠於坩如圜丘儀初皇帝降車

訖乘黃令受耒耜授廩犧令而橫執之於左其耜之耜

所寘於席遂守之凡執耒耜皆橫之授則先其耒後其耜皇帝停大次半刻頃

具奏辦出次太常卿請行事並如圜丘儀攝事衆官拜訖謁者白太尉有司謹具請

行事無初未明三刻下至此儀協律郎舉麾工鼓祝以角音奏永和之樂以

姑洗之均自後接神皆奏姑洗作文武舞樂舞三成偃麾戛敵樂止

太常卿前奏稱請再拜退復位皇帝再拜及奠玉幣奏

樂之節並如圜丘儀攝事謁者引太尉升奠幣太常卿引皇帝進北面跪

奠於神農氏神座俛伏與太常卿引皇帝少退北向再

拜訖太常卿引皇帝又立於西方東向又太祝以幣授

侍中侍中奉幣北向進皇帝受幣太常卿引皇帝進東

面跪奠於后稷氏神座俛伏與太常卿引皇帝少退東

面再拜訖登歌止太常卿引皇帝樂作皇帝降自南陛

還版位西向立樂止初羣官拜訖祝史奉毛血之豆立

於門外於登歌止祝史奉毛血入升自南陛配座升自

東陛太祝迎取於壇上進奠於神座前太祝退立於罇

所皇帝既升奠幣太官令出帥進饌者奉饌陳於內墻

門外謁者引司徒出詣饌所司徒奉神農之俎皇帝既

至版位樂止攝事無太官令引饌入俎初入門雍和之樂作

饌至陛樂止祝史進徹毛血之豆降自東陛以出神農

氏之饌升自南陛配座之饌升自東陛太祝迎引於壇

上各設於神座前籩豆蓋饗先徹乃升籩簋既奠却其蓋於下設訖謁者引司徒以

下降自東陛復位太祝各還罇所太常卿引皇帝攝事謁者引太尉

詣罍洗樂作其盥洗奏樂及齋郎奉俎並如圜丘之儀
 太常卿引皇帝詣神農氏酒罇所執罇者舉罍侍中贊
 酌醴齊訖壽和之樂作皇帝每酌獻及飲福皆作壽和之樂太常卿引皇帝進
 神農氏神座前北向跪奠爵俛伏與太常卿引皇帝少
 退北向立樂止太祝持版進於神座之右東面跪讀祝
 文曰維某年歲次月朔日子開元神武皇帝某攝事云謹遣太尉封臣名
 敢昭告於帝神農氏獻春伊始東作方興率由典則恭
 事千畝謹以制幣犧齊粢盛庶品肅備常祀陳其明薦
 以后稷氏配神作主尚享訖興皇帝再拜攝事太尉再拜下做此初讀
 祝文訖樂作太祝進跪奠版於神座興還罇所皇帝拜
 訖樂止太常卿引皇帝詣后稷氏酒罇所酌獻樂作並如神農氏唯皇帝東向
 歲次月朔日子開元神武皇帝某敢昭告於后稷氏土

膏脉起爰修耕藉用薦常事於帝神農氏唯神功協稼
 穡實允昭配謹以制幣犧齊粢盛庶品式陳明薦作主
 侑神尚享訖興皇帝再拜初讀祝文訖樂作太祝進跪
 奠版於神座俛伏興還罇所皇帝拜訖樂止太常卿引
 皇帝進神農氏神座前北向立樂作太祝各以爵酌上
 罇福酒攝事太祝酌鼎福酒其飲福受胙樂舞等並如圜丘儀攝事亦尚
 初皇帝將復位謁者引太尉詣罍洗攝事謁者引太常卿為亞獻盥手洗
 爵訖謁者引太尉自東陞升壇詣神農氏象罇所執罇
 者舉罍太尉酌盞齊武舞作謁者引太尉進神農氏神
 座前北向跪奠爵興謁者引太尉少退北向再拜謁者
 引太尉詣后稷氏象罇所取爵於坵執爵者舉罍太尉
 酌盞齊謁者引太尉進后稷氏神座前東向跪奠爵興
 謁者引太尉少退東向再拜謁者引太尉進神農氏神

座前北向立太祝各以爵酌鬯福酒合奠一爵太祝持爵進太尉右西向立太尉再拜受爵跪祭酒遂飲卒爵太祝進受爵復於坫太尉興再拜謁者引太尉降復位初太尉獻將畢謁者引光祿卿詣壘洗盥手悅爵升酌盞齊終獻如亞獻之儀訖謁者引光祿卿攝事降復位武舞止諸祝各進跪徹豆興還罇所徹者邊豆各一少移於故處奉禮曰賜胙贊者唱衆官再拜在位者皆再拜已飲福者不拜永和樂作太常卿前奏稱再拜退復位皇帝再拜奉禮曰衆官再拜在位者皆再拜樂一成止太常卿奏請就望瘞位奉禮帥贊者就瘞埴西南位太常卿引皇帝太和之樂作皇帝就望瘞位北向立樂止於羣官將拜祝各執篚進神座前取幣各由其陞降壇詣埴以幣奠於埴訖奉禮曰可瘞東西各四人奠土半埴太常卿前奏禮畢請就耕

藉位

攝事謁者進太尉之左白禮畢享官執事再拜出如園丘攝事

太常卿引皇帝樂作皇帝詣

耕藉位南向立樂止初白禮畢奉禮帥贊者還本位

攝事

耕藉

皇帝將詣望瘞位謁者引三公及應從耕侍耕者各就耕位司農先就位諸執耒者皆就位皇帝初詣耕位廩犧令進詣御耒席南北面跪伏搢笏解耒韜出執耒起少退北面立司農卿受耒以授侍中侍中奉耒進皇帝受以三推侍中前受耒耜反於司農司農反於廩犧令訖還本位廩犧令復耒於韜執耒起復位立皇帝初耕執耒者以耒耜各授侍耕者皇帝耕訖三公諸王五推尚書卿九推訖執耒者前受耒耜退復位侍中前奏禮畢退復位太常卿引皇帝入自南門還大次樂作皇帝出自內壇東門殿中監前受鎮珪以授尚衣奉

作皇帝出自內壇東門殿中監前受鎮珪以授尚衣奉

御殿中監又前受大珪華蓋侍衛如常儀皇帝入次樂止謁者贊引各引享官及從享羣官諸方客使以次出贊引引御史太祝以下俱復執事位立定奉禮曰再拜御史以下皆再拜贊引引出工人二舞以次出太常卿帥其屬以次耕於千畝其祝版燔於齋所

勞酒 車駕還宮之明日設會於太極殿如元會之儀

唯不賀不
上壽為異

藉田東郊儀

皇帝夾侍二人正衣二人 右令以祝先農壇上行事夾侍正衣充 中書門下先

奏侍中一人 奉耒耜進耕畢復受奏禮畢 中書令一人 侍從 禮部尚書一人

侍從官以下並合便取祀先農壇上行事官充 司農卿一人 授耒耜於侍中侍耕 右衛將軍一人 已上並侍衛

太尉司徒司空各一人行五推禮 舊例宰臣攝行事 九卿九人行

九推禮 舊例差左右僕射六尚書御史大夫攝行事 諸侯三人行九推禮 差正員一品官及嗣王攝行事

禮儀使一人 贊導耕藉禮 太常卿一人 贊導耕藉禮已上官便合取祀先農壇已上行事官充 右禮

司狀上中書門下請奏差如本官不足差六品以下官

充並服袴褶御耒耜二具併韜 並以青色內一具副准乾元故事合依農人所執者製造不合雕飾

事畢日收 藉耒耜一丈席二領先農壇高五尺方五尺四出陛

其色青祀前二十日修畢三公九卿諸侯耒耜一十五

具御耒耜牛四頭 內二頭副併牛衣每隨牛一人並絳衣介幘須明閑農務者行事禮司專差人贊導 高品中

官二人 執侍耒耜並衣袴褶 太常帥其屬庶人 量用二十八人以備禮 郊社令一人

檢校 太常少卿一人 帥庶人赴耕所 太常博士六人 分贊導耕禮如本司官不足准舊例本司具名

上中書門下請差攝行事 司農少卿一人 檢校庶人終千畝 廩犧令二人 一人奉耒

耜授司農卿 係差五品六品清資官攝充 一人掌耒耜 太常寺用本官 三公九卿諸

侯耕牛四十頭 內十頭副每頭隨牛一人須明閑農耕者差 庶人耒耜二十具畚二

具鍤二具 以木為刃府司差一人專知 管藉田縣令一人 具朝服當耕藉田時立於田畔候耕畢去 畿

七百五
旬諸縣令

准舊例集先期到城藉田日服常服赴耕所陪位而立

耆老量定二十人

並常服藉田日於庶

唐書肅宗本紀乾元二年正月戊寅耕藉田

舊唐書禮儀志肅宗乾元三年春正月丁丑將有事於九宮之神兼行藉田禮自明鳳門出至通化門釋輶而入壇行宿齋於宮戊寅禮畢將耕藉先至於先農之壇因閱耒耜有雕刻文飾謂左右曰田器農人執之在於樸素豈文飾乎乃命徹之下詔曰古之帝王臨御天下莫不務農敦本保儉為先蓋用勤身率下也屬東耕啟候爰事典章况紺轅縹軌固前王有制崇奢尚靡諒為政所疵靖言思之良用歎息豈朕法堯舜重茅茨之意耶其所造彫飾者宜停仍令有司依農用常式即別改造庶萬方黎庶知朕意焉翌日己卯致祭神農氏以后

稷配享肅宗冕而朱紘躬秉耒耜而九推焉禮官奏陛下台三推今過禮肅宗曰朕以身率下自當過之恨不能終於千畝耳既而佇立久之觀公卿諸侯王公以下耕畢

唐書禮樂志憲宗元和五年詔以來歲正月藉田太常修撰韋公肅言藉田禮廢久矣有司無可考乃據禮經參采開元乾元故事為先農壇於藉田皇帝夾侍二人正衣二人侍中一人奉耒耜中書令一人禮部尚書一人侍從司農卿一人授耒耜於侍中太僕卿一人執牛左右衛將軍各一人侍衛三公以宰相攝九卿以左右僕射尚書御史大夫攝三諸侯以正員一品官及嗣王攝推數一用古制禮儀使一人太常卿一人贊禮三公九卿諸侯執牛三十人用六品以下官皆服袴褶御耒

耜二併鞬皆以青其制度取合農用不雕飾畢日收之
 耜耒耜丈席二先農壇高五尺廣五丈四出陛其色青
 三公九卿諸侯耒十有五御耒之牛四其二副也併牛
 衣每牛各一人絳衣介憤取閑農務者禮司以人贊導
 之執耒持耜以高品中官二人不袴褶皇帝詣望耕位
 通事舍人分導文武就耕所太常帥其屬用庶人二十
 八以郊社令一人押之太常少卿一人率庶人趨耕所
 博士六人分贊耕禮司農少卿一人督視庶人終千畝
 廩犧令二人一人奉耒耜授司農卿以五品六品清官
 攝一人掌耒耜太常寺用本官三公九卿諸侯耕牛四
 十其十副也牛各一人庶人耕牛四十各二牛一人庶
 人耒耜二十具鍤二具木為刃主耜田縣令一人具朝
 服當耕時立田側畢乃退畿甸諸縣令先期集以常服

陪耕所耆艾二十人陪於庶人耕位南三公從者各三
 人九卿諸侯從者各一人以助耕皆絳服介憤用其本
 司隸是時雖草具其儀如此以水旱用兵而止

玉海隋書籍田令以青箱種種之種跪陳司農詣耕
 所灑之唐不行此禮

右漢至唐親耕享先農

五禮通考卷第一百二十四

淮陰吳玉搢校字

五禮通考卷第一百二十五

內廷供奉禮部右侍郎金匱秦蕙田編輯

李燾總督隸右都御史桐城方觀承同訂

按察司副使元和宋宗元

參校

吉禮一百二十五

親耕享先農

宋史禮志藉田之禮歲不常講太宗雍熙四年始詔以
來年正月擇日有事於東郊行藉田禮所司詳定儀注
依南郊置五使除耕地朝陽門七里外為先農壇高九
尺四陛周四十步飾以青二壝寬博取足容御耕位觀
耕臺大次設樂縣二舞御耕位在壝門東南諸侯耕位
次之庶人又次之觀耕臺高五尺周四十步四陛如壇
色其青城設於千畝之外又言隋以青箱奉種唐廢
其禮青箱舊無其制請以竹木為之而無蓋兩端設襍

飾以青中分九隔隔盛一種覆以青帑種稂即早晚之
種不定穀名請用黍稷秫稻粱大小豆大小麥陳於箱
中大禮使李昉言案通禮乘耕根車今請改乘玉輅載
耒耜於耕根車又前典不載告廟及稱賀之制今請前
二日告南郊太廟耕禮畢百官稱賀於青城禮有勞酒
合設會於還宮之翌日望如親祀南郊之制擇日大宴
詳定所言御耒耜二具並盛以青緇準唐乾元故事不
加雕飾禮畢收於禁中以示稼穡艱難之意其祭先農
用純色犢一如郊祀例進胙餘並權用大祠之制皇帝
散齋三日致齋二日百官不受誓戒神農后稷冊學士
院撰文進書以鹵簿使賈黃中言復用象輅載耒耜以
重其事

五年正月乙亥帝服袞冕執鎮圭親享神農以后稷配

備三獻遂行三推之禮畢事解嚴還行宮百官稱賀帝
改御大輦服通天冠絳紗袍鼓吹振作而還御乾元門
大赦改元端拱文武遞進官有差二月七日宴羣臣於
大明殿行勞酒禮

樂志雍熙享先農六首

餘同
祈藉

降神靜安 先農播種九穀務滋靈壇致享良耜陳

儀吉日維亥運屬純熙樂之作矣神其格思

奠玉幣敷安 親耕展祀明靈來格九有駿奔百司

庀職獻奠肅肅登降翼翼祈彼豐穰福流萬國

奉俎豐安 肅陳韶舞祗薦犧牲乃逆黃俎以率躬

耕

亞獻正安 祀惟古典食乃民天歆茲潔祀以應祈

年

吐
終獻正安 式陳芳薦爰致虔誠神其降鑒永福黎

送神靜安 明禋紺壇靈風肅然登歌已闋神馭將

旋道光帝藉禮備公田鑒茲躬稼永錫豐年

文獻通考學士院上東郊青城殿門名前殿曰兩儀

後殿曰延慶大殿門曰龍德左掖門曰光天右掖門

曰麗天東門曰鳳陽西門曰安福南門曰祈年北門

曰元英大殿東西廊門曰日華月華後園五花亭曰

會芳御握後門曰福慶詔付有司

宋史禮志景德四年判太常禮院孫奭言來年畫日正

月一日享先農九日上辛祈穀祀上帝春秋傳曰啟蟄

而郊郊而後耕月令曰天子以元日祈穀于上帝乃擇

元辰親載耒耜躬耕帝藉先儒皆云元日謂上辛郊天

也元辰謂郊後吉亥享先農而耕藉也六典禮閣新儀

並云上辛祀昊天次云吉亥享先農望改用上辛後亥

日用符禮文

明道元年詔以來年二月丁未行藉田禮而罷冬至親

郊遣官奏告天地宗廟諸陵景靈宮州都就告嶽瀆宮

禮

仁宗本紀明道二年二月丁未祀先農于東郊

玉海明道二年正月庚辰詔以皇兄建雄軍節度允

升攝左衛上將軍蔣國公為祀先農亞獻彰信軍節

度使觀察留後允寧攝右衛上將軍萊國公為三獻

二月丙午上齋宿于東郊日傍有黃氣如龍鳳丁未

服袞冕執圭祀神農后稷于壇

會要學士院撰亨先農登歌樂章

文獻通考廣文館開封府貢舉人等上書以國家躬
訓農事難逢之會乞陪序于壇次以觀盛典從之令
陪位于文官九品之下 大禮使言藉田禮希曠已
久比聞修舉內外翹屬况親屈萬乘勸農力本伏請
下有司令徧諭密近村聚候御耕日特許父老鄉民
觀望盛禮勿令呵止從之

樂志明道親享先農十首

迎神靜安 稼政之本民食唯天甫田兆歲后稷其
先靈壇既祀黛耜攸虔乃聖能享億萬斯年
皇帝升降隆安 冕服在御壇壝有儀陟降左右天
維顯思
奠玉幣嘉安 將躬黛耜先陟靈壇嘉玉量幣樂舉

禮殫神既至止福亦和安千斯積詠萬國多歡
奉俎豐安 將迎景福乃薦嘉牲藉於千畝用此精
誠

皇帝初獻禧安 雲罍已實玉爵有舟薦于靈藉佇
乃神休

飲福禧安 神既至享福亦來酬申錫純嘏旨酒維
柔思文后稷貽我來牟子孫千億丕荷天休

退文舞進武舞正安 羽葆有奕文武交相周旋合
度福祿無疆

亞獻正安 豆籩維庶黍稷非馨惠我豐歲歆茲至
誠

終獻正安 歆我嘉薦錫我蕃禧多黍多稌如京如
坻

送神靜安 獻終豆徹禮備樂成祠容肅肅風馭冥
冥三時務本一撥躬耕人祗胥悅祉福是膺

景祐享先農五首

迎神凝安 在昔神農首茲播殖無有污萊盡為稼
穡乃粒斯民實惟帝力嘉薦令芳佇瞻來格

升降同安 居德之厚厥祀攸陳土膏初脉晨事先
春鏗然金奏儼若華紳陟降於阼福祿惟神

奠幣明安 農為政本食乃民天苾芬明祀薦衮良
田陳茲量幣被此豐年茂介福祉來欽吉蠲

酌獻成安 農祥晨正平秩東作倬彼大田疇乃錢
罇酒醴盈尊金瓊合樂期茲萬年充於六幕

送神凝安 務耨之本恤祀惟馨神斯至止降福攸
寧崇茲稼政合於禮經俎徹樂闋邈仰迴靈

禮志元豐二年詔於京城東南度田千畝為藉田置令
一員徙先農壇於中神倉於東南取卒之知田事者為
藉田兵乃以郊社令辛公佑兼令公佑請因舊鏹麥殿
規地為田引蔡河水灌其中并種果蔬冬則藏冰凡一
歲祠祭之用取具焉先薦獻而後進御有餘則買錢以
給雜費輸其餘於內藏庫著為令權管幹藉田工存等
議以南郊鏹麥殿前地及玉津園東南菱地并民田共
千一百畝充藉田外以百畝建先農壇兆開阡陌溝洫
置神倉齋宮并耕作人牛廬舍之屬繪圖以進已而殿
成詔以思文為名

文獻通考哲宗紹聖四年權禮部侍郎范鏜等言每
遇臨幸藉田常遣官祭告先農壇其藉田刈稼皆以
為粢盛之實車駕臨幸則取新薦獻當在所先即刈

麥乞以所進麥付所司變造禮食於臨幸次日薦之
太廟然後進供頒賜並如故事秋觀刈禾亦如之及
乞觀麥禮畢車駕移幸稻池綵殿以觀插稻詔可
徽宗政和元年有司議享先農爲中祠命有司攝事帝
止行耕藉之禮罷命五使及稱賀肆赦之類太史局擇
日不必專用吉亥耕藉所乘改用耕根車罷乘玉輅躬
耕之服正用通天冠絳紗袍百官並朝服倣雍熙儀注
九卿以左右僕射六尚書御史大夫攝諸侯以正員三
品官及上將軍攝設庶人耕位公諸侯耕位之南以成
終畝之禮備青箱設九穀如隋之制尋復以耕藉爲大
祠依四孟朝享例行禮又命禮制局修定儀注孟春之
月太史擇上辛後吉日皇帝親耕藉田命有司以是日
享先農后稷于本壇如常儀

文獻通考高宗紹興二年四月上謂輔臣曰朕聞祖宗
時禁中有打麥殿今朕於後圃令人引水灌畦種稻不
唯務農重穀示王政所先亦欲知稼穡之艱難

宋史高宗本紀紹興七年五月壬申命禮官舉先農之
祀

禮志紹興七年始舉享先農之禮以立春後亥日行一
獻禮

文獻通考紹興十四年十一月詔以嗣歲之春祗祓青
壇親載黛耜躬三推之禮

命臨安府守臣度城南之田得五百七十畝有奇廼
建思文殿觀耕臺神倉及表親耕之田又詔毋建殿
宇設幕殿席屋如南郊事畢撤去庶不擾民

太常丞王湛謂新儀帝乘耕根車左輔奉耒耜載以

象輅列於仗內政和八年左輔奉耒耜于玉輅耕藉使衛以儀仗二千人先詣壇所王之五輅玉輅最貴耕根一名芒車所謂農輿無蓋車之無飾者也齊代藉田御史乘馬車載耒耜於五輅之後時以為禮輕更用侍中載於象輅真宗明道二年二月帝乘玉輅適耕所司農卿以耕根車載耒耜前玉輅以行今政和儀帝御耕根而耒耜乃載於玉輅輕重失序請乘玉輅而以耕根載耒又謂端拱明道之禮備矣政和中徽宗正之故新儀最為簡要宜遵而行

權工部侍郎錢時敏奏耕藉使所乘車禮官謂象車以象飾諸末諸班輪八鑾左衡左建旂右載闐駘駕馬四飾以鞶纓輪衣絡帶皆繡以鑾車高丈有五尺廣丈請下有司製之甲子禮官請前三日司農以青

箱奉九穀種稔之種進內前二日皇太后率六宮獻之於帝次日授司農以待耕事九穀種以竹木箱為之無蓋飾以青色覆以青帕三公三少宰臣親王使相五推執政臣二省臺諫九推庶人終畝又請少府製御耒耜二及鞆皆飾以青御耕青牛四衣以青如無以黃牛代以青羅夾衣蓋搭從耕官每耒耜用牛二頭耒耜三十牛六十庶人四十人並青衣耒耜四十牛八十鍤十畝二十各命有司具之時敏又謂象車小樣庫請加高二尺為丈有七尺茵褥用紫閏十一月癸酉兵部謂仗士二千以太常鼓吹黃麾仗足之前期閱習前一日宿仗于皇城南門外質明衛耒耜先往禮官請用其半又請耕藉使用本品鹵簿王公六百八十有八人請用其半禮官請親耕日命有司享先農已已詔討

論象車合製與否禮官乃謂新儀象輅載耒耜宣和耕藉使乘象車參端拱親耕以耕根車載耒耜而使不乘車請用端拱禮耕藉使朝服騎護耒耜行於仗內仗士千人質明先往壇所以候車駕罷象輅不製唯製耕根車從之

宋史高宗本紀紹興十六年春正月壬辰親享先農于東郊

〔玉海〕紹興十六年正月五日禮官修定親享先農親耕儀注上之二十三日壬辰皇帝袞冕親享先農二十五日乙未百官表賀

文獻通考享先農親耕藉田儀注

前期設御座于藉田思文殿之中南向東西閣于殿後之左右御幄于親耕壇上南向大次于殿上南向小次

二一於先農壇午階下稍東西向一於觀耕壇西階下稍北南向羣臣次於門之內外設饌幔樂舞前一日設帝神農氏位於壇之北方南向后稷氏位於東方西向席皆以莞設帝板位於壇下小次前西向飲福位於壇上稍西北向望瘞位於子階之西北向羣臣位各以其方尊壘俎豆皆如大祀司農設御耒耜於南門外幕屋之內御耕板位於耕藉所南向侍耕位在於東西階北上從耕三公位在東南九卿諸侯位在其南皆西向北上庶人位在其南少東十步外耆老陪耕位又在其南皆西向御耒席於三公之北稍西南向太僕設御耕牛於御耕位之西稍北太常設登歌於觀耕壇上宮架於庶人耕位之南俱北向耕藉使位於御耕位之東南向侍中在其南西向司農卿二一位於侍中之後一在其

南藉田令二在司農卿之南少退皆西向北上奉青箱
官位其後司農少卿位二於庶人位之前太社令位司
農之西少退皆西北向太僕卿位於御耕牛之東稍前
南向畿內邑令位於庶人位之東西向執耒耜者位於
公卿耕者之後執畚鍤者之前西向司農設從耕耒耜
及牛各於其位之前兵部陳仗士及耕根車於皇城南
門之外遂省牲省饌割烹祀之日質明侍中奉御耒耜
載於耕根車耕藉使騎從至藉田門外侍中以耒耜授
藉田令橫執之置於耕所之席而守之帝履袍輦出宮
南門至思文殿降輦入後閣羣臣入就位帝服袞冕至
內壝門外執大圭入自正門宮架隆安之樂作至午階
板位西南立宮架作靜安之樂儲靈錫慶之舞三成帝
再拜羣臣皆再拜凡帝拜羣臣皆拜宮架樂作帝搢大圭沃盥執

圭升壇耕藉使從宮架樂作升自午階登歌嘉安之樂
作帝搢大圭執鎮圭進帝神農氏位前北向立跪奠鎮
圭於纁藉執大圭興搢圭跪奠幣執圭興次進后稷氏
位前亦如之帝還板位登歌樂作降階宮架樂作至板
位西南立祝史奠毛血饗禮部尚書執籩豆簋簋兵工
部尚書奉俎以入宮架豐安之樂作皆奉以升北面跪
奠之宮架樂作帝搢大圭沃盥洗爵執圭升宮架樂作
至壇上登歌禧安進帝神農氏位前北面立搢大圭跪
執爵三祭酒於地執圭興祝東向跪讀祝詞帝再拜次
進后稷氏位前酌獻亦如之帝還板位登歌樂作降階
宮架樂作至板位西面立還小次釋大圭文舞退武舞
進宮架正安之樂作亞獻盥洗爵升進帝神農氏尊所
西面立宮架作正安之樂嚴恭將事之舞既實爵進神

位前跪祭酒奠爵再拜次獻后稷氏亦如之降復位終
獻亦如之宮架樂作帝執大圭升登歌禧安至飲福位
北面立尚醞奉御酌福酒殿中監奉爵西面立帝再拜
殿中監跪進爵帝搢大圭跪受之三祭于地啐酒奠爵
兵部尚書西向跪進胙俎帝受俎奠之太祝東向跪進
黍豆帝受豆奠之殿中監跪再進酒帝遂飲卒爵奠之
執大圭再拜還板位登歌樂作降階宮架樂作徹籩豆
徹俎登歌歆安遂賜胙羣臣皆再拜送神宮架作靜安
之樂一成帝至望瘞北面立宮架樂作乃瘞帝還大次
宮架樂作出內壝門外釋大圭羣臣各俟於次侍耕從
耕及執事者皆朝服以次入就位帝服通天冠絳紗袍
輦至思文殿降自西階宮架樂作至小次降輦至耕藉
位南面立藉田令進御耒席南北面解韜出耒東向立

授司農卿司農以授侍中進之帝受耒耜宮架樂作三
推禮畢侍中受耒耜復轉以次授之藉田令復於韜帝
初耕諸執耒耜者各授從耕者帝升觀耕壇宮架樂作
升自午階登歌樂作御座南向從藉三公三少宰臣親
于使相皆執耒耜宮架樂作行五推之禮退復位執政
從臣貳省諫憲次執耒耜宮架樂作九推復位司農少
卿帥庶人以次耕於千畝耕畢乃退耕藉使升自卯階
進御幄前稍東西面立陪耕耆老進壇下北面再拜樞
臣前北面承制退至午階之東西面立宣制而退都承
旨承制西面宣勞耆老者老再拜皆退復位帝降座登
歌樂作至壇下升輦宮架樂作至思文殿後閣侍耕從
耕者皆退司農卿奉稯陸之種至耕所播之少卿帥太
社令跡終千畝卿省功畢至殿下北面奏訖皆退帝還

五言
宮

三十一年八月詔權罷藉田司免其官吏胥徒太常少卿王普請以印歸禮部存卒八人以守壇壝及凡種植之物農三人以給種植供禮料藉田司初募兵卒三十一人存者一十三人今量存七人甲頭十人以農民充免其科役今量存三人典吏以寺吏兼之

宋史樂志紹興享先農十一首

皇帝入內壝盥洗隆安 大事在祀齊潔為先既盥而升奉以周旋下觀而化無敢不蠲惟神降格監厥精虔

迎神靜安 猗歟田祖粒食之宗世世仰德青壇載崇時維后稷躬稼同功作配並祀以詒無窮神農后稷位奠幣嘉安 制為量幣厚意是將求之以類各因其方于以奠之精誠允彰神其享止惠我

無疆

尚書奉俎豐安 柔毛剛鬣或剝或烹為俎孔碩登薦厥誠

酌獻禧安 蠲滌醎芋巾帨而升挹彼注茲酒醴維清洋洋在上享於克誠神其孚佑以厚民生

文舞退武舞進正安 羽毛于戚張弛則殊進旅退旅匪棘匪舒

亞獻正安 顯相祀事濟濟鏘鏘舉斝酌醴神其允臧

終獻正安 殽核維旅酒醴維馨于再于三禮則有成

飲福禧安 幽明位異施報理同克恭明神降福乃豐我膺受之來燕來宗豈伊專享于彼三農

徹豆歆安 莫重於祭非禮不成籩豆有踐爾穀既
馨神具醉止薦以齊明贊徹孔時釐事斯成
送神靜安 神之來止風駛雲翔神之旋歸有迎有
將歌以送之磬筦鏘鏘何以惠民豐年穰穰
親耕藉田七首

皇帝出大次乾安 勤勞稼穡必躬必親為藉千畝
以教導民帝出乎震時維上春天顏咫尺望之如雲
親耕 元辰既擇禮備樂成洪縻在手祗飾專精三
推一撥端冕朱紘靡辭染屨以示黎甿
升壇 方壇屹立陛級而登玉色下照臨觀耦耕萬
日咸覩如日之升成規成矩百祿是膺
公卿耕藉 羣公顯相奉事齊莊率時農夫舉耜載
揚播厥百穀以佑我皇多黍多稌不應農祥

羣官耕藉 畎畎良耜我田既臧土膏其動春日載
陽執事有恪於此中邦農夫之慶棲畝餘糧
降壇 肇新帝藉率我農人三推終畝祗事咸均陟
降孔時粲然有文受天之祐多稼如雲
歸大次 教民稼穡不令而行進退有度琚瑀鏘鳴
言還煩幄禮則告成帝命率育明德惟馨
紹興祀先農攝事七首

迎神凝安 青陽開動土膏脉起日練吉亥為農祈
社典秩增峻儀物具美幄光煩黃庶幾戾止
初獻升殿同安 盥洗 率職咸泣禮容睟然澡身端意
陟降靡愆神心嘉虞享茲潔蠲敷錫純佑屢登豐年
奠幣明安 靈旂載臨見光陳贄有嚴篚實式將神
意盼饗既接禮行有次神兮安留歆我禋祀

神農位酌獻成安 耒耜之教帝實開先致養垂利
古今民天嘉薦報本于以祈年誠格和應神娛福延
后稷位酌獻成安 有周應歷實起后稷相時神功
率由稼穡振古稱祀先農並食阜我昌我時萬時億
亞終獻同安 旨具百味酌備三疇貳觴既畢禮洽
意周庶幾嘉享格神之幽相我穡事錫以有秋
送神凝安 熙事成兮始終潔齊籩豆徹兮搏節靡
垂靈有嘉兮降福孔皆飄然逝兮我心孔懷

又親耕藉田四首

導引 春融日煖四野瑞烟浮柳苑更柔柔土膏脉
起條風扇宿雪潤田疇金根轂轉如雷動羽衛擁貔
貅扶攜老稚康衢滿延跂望凝旒斗移星轉一氣又
環周六府要時修務農重穀人胥勸耕藉禮殊尤壇

墳嶽峙文明地黛耜駕青牛雍容南畝三推了玉趾
更遲留

六州 昭聖武不戰屈人兵干戈戢烽燧息海宇清
寧民豐樂業歌詠昇平願咸歸畎畝力穡為毗經界
正東作西成農務軫皇情躬親耒耜相勸深人心感
悅擊壤沸歡聲乘鸞輅羽旗綵仗鮮明傳清蹕行黃
道緹騎出重城仰瞻日表映朱紘環佩更鏘鳴百職
公卿不辭染履意專精準擬奉粢盛田多稼風行遐
邇家家給足胥慶生登

十二時 臨寰宇恭已巖廊屬意在耕桑愛民利物
德邁陶唐躋俗盡淳龐開千畝帝藉神倉舉彛章祇
祓壇場為農事祈祥涓辰行禮節物值春陽罄齊莊
明德薦馨香宮禁還嬪妃并御侍種稔獻君王中闈

表率陰教逾光帳殿靄煩黃桂桓設翠幕高張慶雲
翔蹲壘陳酒醴金石奏宮商神靈感格歲歲富倉箱
慶明昌行旅不齋糧

奉禋歌 吾皇端立太平基奉祀肅雍格神祇撫御
耦降嘉種何辭手攬洪縻命太史視日祇告前期驗
穹象天田入望更光輝掌禮陳儀蒐鉅典迎春令頒
宣溫詔徧九圍人盡熙熙仰明時儼垂衣佳氣氤氳
表龐禧豐年屢大田生異粟含滋吐秀九種傳圖盡
來丹闕瑞應昌時亨運正當攝提佇見詠京抵躬稼
穡重耘耔盛禮興行先百姓崇本業憂勤如禹稷播
在聲詩

文獻通考孝宗乾道四年十一月太常少卿王淪謂藉
田以供粢盛蔬果自廢此司寺官兼掌之舊有農十人

今僅存其三而是時王普請益粢盛禮物三倍於故歲
請量增三人

光宗紹興五年太社令陳峴奏九宮先農高禩壇壝蕪
廢不治而農壇為甚乞命臨安府守臣葺築以嚴祀從
之

元史世祖本紀至元九年二月戊申始祭先農如祭社
之儀

王圻續通考元世祖至元七年立藉田大都東南郊
時趙天麟策曰臣聞祭祀者人之大端衣食者人之
常理今聖朝立太常正卿設司農大寺欽乃攸司可
謂備矣但藉田之禮尚未施行謹案禮經之義遠稽
前世之文適三陽交泰之春當是月上辛之日祈穀
於太微之帝再擇乎吉亥之辰封人壇宮掌舍設桓

太僕秉轡保介從行綴黛耜于紺轅冠朱紘之華冕
平秩東作爰至南郊具庶府之官僚聳萬民之瞻視
天顏咫尺際恭就于三推黎庶三百人遂終於千畝
公卿以下隨爵秩而亦耕燕飲之宜布龍光於既返
內宰獻種於厥後神倉斂獲於西成一旦用之中心
足矣此聖天子藉田之禮也伏望陛下無怒號公之
直諫式同漢帝之親耕于彼天田成茲盛事南瞻北
顧三思粟帛之原上化下行一儆農民之急於昭文
化以迓太平垂諸典章永云嘉範

祭祀志至元九年二月始祭先農如祭社之儀

十三年二月祀先農東郊 十四年二月祀先農東郊
十五年二月戊午祀先農以蒙古胄子代耕藉田 十
六年二月朔祭先農於藉田 二十一年命翰林學士

承旨撒里蠻祀先農于藉田

武宗至大三年夏四月從大司農請建農蠶二壇博士
議二壇之式與社稷同縱廣一十步高五尺四出陛外
壇相去二十五步每方有櫺星門今先農先蠶壇位在
藉田內若立外壇恐妨千畝其外壇勿築是歲命祀先
農如社稷禮樂用登歌日用仲春上丁後或用上辛或
甲日祝文曰維某年月日皇帝敬遣某官昭告於帝神
農氏配神曰于后稷氏祀前一日未後禮直官引三獻
監祭禮以下省牲饌如常儀祀日丑前五刻有司陳燈
燭設祝幣太官令率其屬入實籩豆尊壘丑正禮直官
引先班入就位立定次引監祭禮案視壇之上下糾察
不如儀者畢退復位東向立奉禮曰再拜贊者承傳再
拜訖奉禮又贊諸執事者各就位禮直官引執事官各

就位立定次引三獻官并與祭等官以次入就位西向立禮直官於獻官之右贊請行事樂作三成止奉禮贊再拜在位者皆再拜太祝跪取幣於篚立於尊所禮直官引初獻官詣盥洗位北向立盥手帨手畢升自東階詣神位前北向立搢笏跪三上香受幣奠幣執笏俛伏興少退再拜訖降復位立定太官令率齋郎設饌於神位前畢俛伏興退復位禮直官引初獻再詣盥洗位北向立盥手帨手詣爵洗位洗爵拭爵詣酒尊所酌酒畢詣正位神位前北向立搢笏跪三上香三祭酒於沙池爵授執事者執笏俛伏興北向立俟讀祝畢再拜興次詣配位酒尊所酌酒訖詣配神位前東向立搢笏跪三上香三祭酒於沙池爵授執事者執笏俛伏興東向立俟讀祝畢再拜退復位次引亞終獻行禮並如初獻之

儀唯不讀祝退復位立定禮直官贊徹邊豆樂作卒徹樂止奉禮贊賜胙衆官再拜贊者承傳在位者皆再拜訖樂作送神之曲一成止禮直官引齋郎升自東階太祝跪取幣祝齋郎捧俎載牲體及籩豆簠簋各由其階至坎位北向立俟三獻畢立定各跪奠訖執笏俛伏興禮直官贊可瘞乃瘞焚瘞畢三獻以次詣耕地所耕訖而退

禮樂志至大先農樂章

降神奏鎮寧之曲 林鐘宮二成 民生斯世食爲之天恭惟大聖盡心于田仲春邵農明祀吉蠲馨香感神用祈豐年 太簇角二成 耕種務農振古如茲爰立烝庶功德茂垂降嘉奏艱國家攸宜所依惟神庸潔明粢 姑洗徵二成 俶載平疇農功肇敏

千耦耕耘同祖隰畛田祖丕靈為仁至盡豐歲穰穰
延洪有引 南呂羽二成 羣黎力耕及茲方春惟
時東作篤我農人我黍既華我稷宜新由天降康永
賴明神

初獻盥洗奏肅寧之曲 太簇宮 洞酌行潦真足
為薦奉茲潔清神在乎前分作甘霖沾漑芳甸慎于
其初誠意攸見

初獻升壇奏肅寧之曲 應鐘宮 有椒其馨維多
且旨式慎爾儀降登庭止黍稷稻粱民無渴飢神嗜
飲食永綏嘉祉

正配位奠玉幣奏億寧之曲 太簇宮 奉幣維恭
前陳嘉玉聿昭盛儀肅雖純如南畝深耕麻麥禾菽
用祈三登膺受多福

司徒捧俎奏豐寧之曲 太簇宮 奉牲孔嘉登俎

豐備地官駿奔趨進光輝肥碩蕃孳歆此誠意有年
斯令均被神賜

正位酌獻奏保寧之曲 太簇宮 寶壇魏煌神應
如響備膺咸有牲體苾芳洋洋如在降格來享秉誠
罔怠羣生瞻仰

配位酌獻奏保寧之曲 太簇宮 酒清斯香牲碩
斯大具列觴俎精意先會民命維食稗莠毋害我倉
萬億神明攸介

亞終獻奏咸寧之曲 闕宮 至誠攸感盼饗潛通
百穀嘉種爰降時豐祈年孔夙稼穡為重俯歆醴齊
載揚歌頌

徹豆奏豐寧之曲 應鐘宮 有來雍雍存誠敢匱

廢徹不遲靈神攸嗜孔惠孔時三農是宜眉壽萬歲
穀成丕乂

送神奏鎮寧之曲 林鐘宮 焄蒿悽愴萬靈來睽

靈神具醉聿言旋歸歲豐時和風雨應期皇圖萬年

永膺洪禧

望瘞位奏肅寧之曲 闕宮 禮成文備歆受清祀

加牲兼幣陳玉如儀靈馭言旋面陰昭瘞集茲嘉祥

常致豐歲

泰定帝本紀泰定二年二月祭先農 四年二月祭先

農

順帝本紀至正十三年二月祭先農

明史禮志太祖洪武元年諭廷臣以來春舉行耜田禮

於是禮官錢用壬等言漢鄭元謂王社在耜田之中唐

祀欽明云先農即社宋陳祥道謂社自社先農自先農

耜田所祭乃先農非社也至享先農與躬耕同日禮無

明文唯周語曰農正陳耜禮而韋昭注云祭其神為農

祈也至漢以耜田之日祀先農而其禮始著由晉至唐

宋相沿不廢政和間命有司享先農止行親耕之禮南

渡後復親祀元雖議耕耜竟不親行其祀先農命有司

攝事今議耕耜之日皇帝躬祀先農禮畢躬耕耜田以

仲春擇日行事從之

二年二月帝建先農壇於南郊在耜田北親祭以后稷

配器物祀儀與社稷同祀畢行耕耜禮御耒耜二具韜

以青絹御耕牛四被以青衣禮畢還大次應天府尹及

上元江寧兩縣令率庶人終畝是日宴勞百官耆老於

壇所

明集禮漢舊儀春耕藉田官祠先農百官皆從置藉田
令丞東漢藉田儀正月始耕常以乙日祠先農於田所
先農已享耕於乙地由晉魏以下至于唐宋其禮不廢
政和間罷享先農為中祀命有司行事止行親耕之禮
南渡後復親祠元雖議耕藉而竟不親行其祠先農命
有司攝事而已國朝親祠躬耕始復遵古禮云
時日以仲春擇吉日行事 壇壝壇在藉田之北高五
尺闊五丈四出陛 配位以后稷配遂為常典 神席
奉主置於案不用席 祝冊洪武二年仲春皇帝親祠
先農祝文曰惟神生於天地開闢之初勩田器別嘉種
以肇興農事古今億兆非此不生永為世教帝王典祀
敬不敢忘其本庶民因天下亂集兵保民者一紀於茲
荷天地眷佑海內一家臨御稱尊紀綱黎庶考典崇祀

神載策書今東作方興禮宜告祭謹命太常官築壇于
京城之陽躬率百官詣壇展禮緬維神明造化萬古如
斯仰冀發太古之苗實初生之粟為民立命昭祀無疆
謹以制幣犧齊庶品肅備常祀陳其明薦以后稷氏配
神作主尚享后稷氏祝文曰維土膏脉起爰修耕藉用
薦常事于先農之神唯神功協稼穡允宜昭配謹以制
幣犧齊粢盛庶品式陳明薦作主侑神尚享 祭器正
配位各尊二籩豆各十簋盞各二登鉶俎案各三 幣
自唐宋以來皆用青幣 牲用犢一羊一豕一配位同
酒齊正配位犧尊實以醴齊象尊實以盎齊山罍實
以清酒上尊各實明水元酒著尊實醴齊壺尊實盎齊
上尊各實元酒設尊並實五齊三酒 粢盛簋實以黍
稷簋實以稻粱 樂章迎神奏永和之樂三成奠幣奏

五九五
永和之樂迎俎奏雍和之樂三獻並奏壽和之樂文德
之舞徹豆送神並奏永和之樂望瘞奏泰和之樂親耕
用教坊樂其日附京耆老皆帥其子弟以村社簫鼓集
于耕所而迭奏焉 冠服皇帝服衮冕十二章皇太子
侍祠服衮冕九章陪祀官俱法服 車輅皇帝乘玉輅
而以耕根載耒耜 陳設祀前二日有司埽除壇上下
灑埽齋舍饌室神厨設皇帝大次于外壝之東設皇太
子次于大次之右祀前一日設省牲位于內壝東門之
外設樂懸及協律郎位于壇下之南設先農神座于壇
上南面設后稷神座于壇上西面設御位于壇下北向
皇太子位于御位之東稍後設望瘞位于壇西南設典
儀御史四人位於壇下東西相向設導駕官太常卿六
人位于御位之前東西相向設傳贊贊引各二人位於

協律郎之南東西相向設文武官陪祭位于樂懸之南
設諸執事官位於陪祭官之左右設讀祝位于神位之
右設正配位酒尊於壇上設御洗於壇下又設御位于
耕藉壇上設御耒耜二具于壇南裏以青絹設戶部尚
書進耒耜位於御耒耜之左設從耕丞相都督左右丞
參政御史大夫中丞侍御治書六部尚書太常卿位於
御耒耜之左右設應天知府上元江寧知縣位于太常
卿之後設庶人耆老位於知縣之後 齋戒皇帝散齋
三日致齋二日陪祭執事官各齋戒五日並如園丘祀
天儀 齋宮闕 耕所藉田在皇城南門外御耕藉位
在先農壇東南高三尺闊二丈五尺四出陞 耒耜牛附
設御耒耜二具依農家常用者製造用青絹包裹御耕
牛四衣以青衣耕推之數如周法 勞酒耕畢皇帝置

酒于大次從耕大臣咸預執事百官列坐幕外光祿徧行酒食耆老及村社樂藝皆霑賜焉

親享儀注

時日太常行移司天臺擇仲春吉日行事

齋戒前期皇帝散齋三日致齋二日陪享官並齋五日省牲前期二日設皇帝大次于外壝東門外南向次太常卿奏中嚴皇帝服皮弁服太常卿奏外辦導駕官同太常卿導引皇帝詣省牲位執事者各執乃事廩犧令帥其屬牽牲自東出西過御前省訖牽詣神厨執事者取毛血實于豆太常卿奏請詣神厨導駕官同太常卿導引皇帝至神厨太常卿奏請視鼎鑊請視滌濯遂烹牲導駕官同太常卿導引皇帝還大次陳設前祭一日有司陳設如圖儀鑿駕出宮鹵簿導從同園

丘祀天儀

正祭祭日清晨太常少卿率執事者各實

尊壘簋籩豆登俎又實幣于篚陳于酒尊所祝版置于正配神位之右樂生舞生入就位太常卿奏請中嚴皇帝服衮冕太常卿奏外辦導駕官同太常卿導引皇帝自南門入至位北向立迎神贊禮唱迎神協律郎舉麾俛伏跪奏永和之曲三成樂止贊禮唱請行禮太常卿奏有司謹具請行事太常卿奏鞠躬拜興拜興平身皇帝鞠躬拜興拜興平身贊禮唱皇太子以下在位官皆再拜傳贊唱鞠躬拜興拜興平身皇太子以下皆鞠躬拜興拜興平身樂止奠幣贊禮唱奠幣執事官捧幣各立於酒尊所太常卿奏請詣盥洗位導駕官同太常卿導引皇帝詣盥洗位太常卿贊盥曰前期齋戒今晨奉祭加其清潔以對神明太常卿奏搢圭皇帝搢圭

司洗者捧盤進中太常卿奏盥手悅手出圭皇帝盥手
悅手出圭太常卿奏請升壇贊曰神明在上整肅威儀
升自午陛太常卿奏請詣先農神位前司幣者捧幣以
俟協律郎舉麾俛伏跪奏永和之曲導駕官同太常卿
導引皇帝至神位前北向立太常卿奏跪搯圭皇帝跪
搯圭司香官舉香跪進於皇帝之左太常卿奏上香上
香三上香皇帝上香上香三上香司幣者捧幣跪進于
皇帝之右皇帝受幣奠于先農神位前太常卿奏出圭
鞠躬拜興拜興平身皇帝出圭鞠躬拜興拜興平身太
常卿奏請詣后稷神位前導駕官同太常卿導引皇帝
至神位前東向立太常卿奏跪搯圭皇帝跪搯圭司香
官捧香跪進于皇帝之左太常卿奏上香上香三上香
皇帝上香上香三上香司幣者捧幣跪進于皇帝之右

皇帝受幣奠于后稷神位前太常卿奏出圭鞠躬拜興
拜興平身皇帝出圭鞠躬拜興拜興平身太常卿奏復
位導駕官同太常卿導引皇帝復位進熟贊禮唱進
俎太常卿奏請升壇協律郎俛伏跪舉麾奏雍和之曲
進俎官舉俎升壇導駕官同太常卿導引皇帝至先農
神位前太常卿奏搯圭皇帝搯圭進俎官以俎進于皇
帝之右皇帝以俎奠於先農神位前太常卿奏出圭請
詣后稷神位前皇帝出圭導駕官同太常卿導引皇帝
至后稷神位前進俎官以俎進于皇帝之右太常卿奏
搯圭皇帝搯圭以俎奠於后稷神位前太常卿奏出圭
皇帝出圭太常卿奏復位導駕官同太常卿導引皇帝
復位初獻贊禮唱行初獻禮太常卿奏行初獻禮請
詣爵洗位導駕官同太常卿導引皇帝至爵洗位太常

五十六
卿奏搢圭皇帝搢圭執爵官以爵進皇帝受爵滌爵拭
爵以爵授執爵官太常卿奏出圭皇帝出圭太常卿奏
請詣酒尊所導駕官同太常卿導引皇帝升壇至酒尊
所太常卿奏搢圭皇帝搢圭執爵官以爵進皇帝執爵
司尊者舉冪酌醴齊皇帝以爵授執爵官太常卿奏出
圭請詣先農神位前皇帝出圭至神位前協律郎俛伏
跪舉麾奏壽和之曲武功之舞太常卿奏跪搢圭皇帝
跪搢圭司香官捧香跪進于皇帝之右太常卿奏上香
上香三上香皇帝上香上香三上香執爵官捧爵跪進
于皇帝之右皇帝受爵太常卿奏祭酒祭酒三祭酒奠
爵皇帝祭酒祭酒三祭酒奠爵樂舞止太常卿奏出圭皇
帝出圭讀祝官取祝版于神右跪讀訖樂舞作太常卿奏
俛伏興平身稍後鞠躬拜興拜興平身皇帝俛伏興平

身稍後鞠躬拜興拜興平身樂舞止太常卿奏請詣酒尊
所導駕官同太常卿導引皇帝至酒尊所執爵官以爵
進皇帝受爵司尊者舉冪酌醴齊皇帝以爵授執爵官
太常卿奏請詣后稷神位前導駕官同太常卿導引皇
帝至神位前太常卿奏跪搢圭皇帝跪搢圭司香官捧
香跪進于皇帝之左太常卿奏上香上香三上香皇帝
上香上香三上香執爵官捧爵跪進于皇帝之右皇帝
受爵太常卿奏祭酒祭酒三祭酒奠爵皇帝祭酒祭酒
三祭酒奠爵太常卿奏出圭皇帝出圭讀祝官取祝版
于神位之右跪讀訖太常卿奏俛伏興平身稍後鞠躬
拜興拜興平身皇帝俛伏興平身稍後鞠躬拜興拜興
平身太常卿奏請復位導駕官同太常卿導引皇帝復
位 亞獻贊禮唱行亞獻禮太常卿奏行亞獻禮請詣

爵洗位導駕官同太常卿導引皇帝至爵洗位太常卿
奏搯圭皇帝搯圭執爵官以爵進皇帝受爵滌爵拭爵
以爵授執爵官執爵官又以爵進皇帝受爵滌爵拭爵
以爵授執爵官太常卿奏出圭皇帝出圭太常卿奏請
詣酒尊所導駕官同太常卿導引皇帝升壇至酒尊所
太常卿奏搯圭皇帝搯圭執爵官以爵進皇帝受爵司
尊者舉罌酌盞齊皇帝以爵授執爵官太常卿奏出圭
請詣先農神位前協律郎俛伏跪奏壽和之曲文德之
舞導駕官同太常卿導引皇帝至神位前太常卿奏跪
搯圭皇帝跪搯圭執爵官捧爵跪進於皇帝之右皇帝
受爵太常卿奏祭酒祭酒三祭酒奠爵皇帝祭酒祭酒
三祭酒奠爵太常卿奏出圭俛伏興平身稍後鞠躬拜
興拜興平身皇帝出圭俛伏興平身稍後鞠躬拜興拜

興平身

樂舞止

太常卿奏請詣酒尊所導駕官同太常卿

導引皇帝至酒尊所執爵官以爵進皇帝受爵司尊者
舉罌酌盞齊皇帝以爵授執爵官太常卿奏請詣后稷
神位前樂舞作導駕官同太常卿導引皇帝至神位前太
常卿奏跪搯圭皇帝跪搯圭司香官捧香跪進于皇帝
之左太常卿奏上香上香三上香皇帝上香上香三上
香執爵官捧爵跪進於皇帝之右皇帝受爵太常卿奏
祭酒祭酒三祭酒奠爵皇帝祭酒祭酒三祭酒奠爵太
常卿奏出圭俛伏興平身稍後鞠躬拜興拜興平身皇
帝出圭俛伏興平身稍後鞠躬拜興拜興平身太常卿
奏請復位導駕官同太常卿導引皇帝復位 終獻贊
禮唱行終獻禮並同亞獻儀 飲福贊禮唱飲福受胙
太常卿奏請詣飲福位導駕官同太常卿導引皇帝升

壇至飲福位北向立太常卿奏鞠躬拜興平身皇
帝鞠躬拜興平身太常卿奏跪搢圭皇帝跪搢圭
捧爵官酌福酒跪進於皇帝之左贊曰維此酒肴神之
所與賜以福慶億兆同霑皇帝受福酒祭酒飲福酒以
爵置于坫捧胙官捧胙跪進於皇帝之右皇帝受胙以
胙授執事者執事者跪受胙於皇帝之右太常卿奏出
圭俛伏興平身稍後鞠躬拜興平身皇帝出圭俛
伏興平身稍後鞠躬拜興平身太常卿奏請復位
導駕官同太常卿導引皇帝復位 徹豆贊禮唱徹豆
協律郎俛伏跪舉麾奏永和之曲掌祭官徹豆贊禮唱
賜胙太常卿奏皇帝飲福受胙免拜贊禮唱皇太子以
下在位官皆再拜傳贊唱鞠躬拜興平身皇太子
以下皆鞠躬拜興平身 送神贊禮唱送神協律

郎俛伏跪舉麾奏永和之曲太常卿奏鞠躬拜興平身
平身皇帝鞠躬拜興平身贊禮唱皇太子以下在
位官皆再拜傳贊唱鞠躬拜興平身皇太子以下
皆鞠躬拜興平身贊禮唱祝人取祝幣人取幣詣
望燎位讀祝官捧祝奉幣官捧幣掌祭官取饌及爵酒
詣瘞次^{樂止}望瘞贊禮唱望瘞太常卿奏請詣望瘞位協
律郎俛伏跪舉麾奏太和之曲導駕官同太常卿導引
皇帝至望瘞位贊禮唱可瘞執事者以祝幣牲醴酒饌
置坎內填土至半太常卿奏請還大次皇帝還大次解
嚴 耕藉太常卿奏請詣耕藉位導駕官同太常卿導
引皇帝至耕藉位南向立三公以下及從耕者各就耕
位戶部尚書北而進耒耜導駕官同太常卿導引皇帝
秉耒三推訖戶部尚書跪受耒太常卿奏請復位皇帝

五百廿八
復耕藉位南向坐三公五推尚書九卿九推訖各退就
位太常卿奏禮畢導駕官同太常卿導引皇帝還大次
華蓋侍衛如常儀應天府尹及兩縣令率庶人終畝是
日宴勞百官者宿於壇旁鑾駕還宮鹵簿導從並如來
儀大樂鼓吹振作

王圻續通考樂章迎神奠帛並奏永和之曲

迎神東風起蟄地脉奮然蒼龍騰掛燧燧天田民命
惟食剋物有先園鐘既奏有降斯筵

奠帛帝出乎震天發農祥神降于邇藹藹洋洋禮神
有帛其色唯蒼豈伊具物誠敬之將

進俎奏雍和之曲制帛既陳禮嚴奉牲載之于俎祀
禮孔明簠簋攸列黍稷唯馨民力普存先畱之靈

三獻並奏壽和之曲初獻九穀未分庶草攸同表為

嘉種實在先農黍稷斯豐酒醴是供獻奠之初以祈
感通

亞獻倬彼甫田其隰其原耒耜云載驂馭之間本斯
亞獻執事惟虔神其歆之自古有年

終獻帝藉之典享祀是資潔豐嘉粟咸仰于斯時唯
親耕享我農師禮成於三以汔陳詞

徹豆送神並奏永和之曲徹豆於赫先農歆此潔修
于篚于爵于饌于羞禮成告徹神惠敢留駿及終畝

豐年是求

送神神無不在於昭于天曰迎曰送于享之筵冠裳
在列金石在懸徃無不之其佩翩翩

望瘞奏太和之曲祀帛牲醴先農既歆不留不褻瘞
之厚深有幽其瘞有赫其臨曰禮之常匪今斯今

配享樂章

初獻厥初生民粒食其天開物唯智邃古奚傳思文
后稷農官之先侑神作主初獻唯蠲
亞獻后稷配天興於有邰誕降嘉種有栽有培俶載
南畝祗事三推侑神再獻歆我尊壘
終獻嘉德之薦民和歲豐帝命率育報本之供陳常
時夏其德其功齊明有格唯獻之終

蕙田案享先農樂曲明集禮不載今補錄

春明夢餘錄洪武八年令府尹祭先農壇不設配

明史禮志洪武十年二月遣官享先農命應天府官率
農民耆老陪祀

明通紀洪武二十二年二月上躬耕藉田遣官享先農禮
成宴羣臣于壇所

明史禮志二十一年更定祭先農儀不設配位

太祖實錄正祭止設先農一位品物如舊

明會典洪武建先農壇于山川壇西南列為大祀每
歲親祭遂耕藉田以石稷氏配已又奉仁祖配後改
中祀止遣應天府官致祭不設配位祭畢猶親耕藉
田

蕙田案洪武十年祭社稷始命罷勾龍棄以
仁祖配而是年祀先農遣官行禮未親祭也
而會典云云豈仁祖未配社稷先配先農而
史不書耶至二十一年始罷配位是未罷之
先仁祖侑享而帝竟未親祀矣夫棄稷罷配
社稷專配先農史有明文若仁祖並配疑無
是理會典之言恐有訛舛

明會典 洪武二十六年定先農祀典一齋戒二日一省
牲牛一羊一豕一鹿一兔一陳設先農之神南向犢一
羊一豕一登一鋤二邊豆各十簋籩各二帛一青色設
酒尊三爵三篚一于壇南西向祝文案一于壇西正祭
典儀唱樂舞生就位執事官各司其事贊引引獻官至
盥洗所搯笏出笏贊就位典儀唱瘞毛血迎神奏樂樂
止贊四拜陪祭官同典儀唱奠帛行初獻禮樂作贊詣
神位前獻帛獻爵訖詣讀祝位跪讀畢贊俯伏興平身
復位樂止行亞獻禮樂作樂止行終獻禮儀同典儀唱
飲福受胙訖俛伏興平身復位贊兩拜徹饌奏樂執事
于神位前徹饌樂止唱送神奏樂贊四拜樂止典儀唱
奉祝帛饌各詣瘞位禮畢

明史成祖本紀永樂元年二月耕藉田

明會典 駕至藉田所戶部尚書捧鞭跪進教坊司官
率其屬作樂隨駕行三推禮畢駕至儀門升座樂作
觀三公九卿耕訖教坊司承應用大樂百戲奏致語
駕至殿內升座進湯膳俱用樂畢順天府官率耆老
謝恩次百官行禮俱作樂賜百官酒飯樂作一奏本
太初之曲二奏仰大明之曲三奏民初生之曲徹御
案樂止百官行禮駕還

成祖實錄永樂十八年十二月北京先農壇成

明史禮志永樂中建壇京師如南京制在太歲壇西南
石階九級西瘞位東齋宮鑿駕庫東北神倉東南具服
殿殿前為觀耕之所護壇地六百畝供黍稷及薦新品
物地九十餘畝每歲仲春上戊順天府尹致祭後凡遇
登極之初行耕藉禮則親祭

明會典永樂間續定凡祭先農畢駕至藉田所戶部尚書捧鞭跪進教坊司官率其屬作樂隨駕行三推禮畢駕至儀門陞座樂作觀三公九卿耕訖教坊司承應用大樂百戲畢跪奏致語駕至殿內陞座進湯進膳俱用樂畢順天府官率耆老人等謝恩樂作禮畢樂止次百官行禮樂作禮畢樂止賜百官酒飯百官復入班行禮樂作禮畢樂止尚膳官進膳樂作進訖樂止百官入席教坊司官奏一奏本太初之曲進酒樂作進訖樂止進膳樂作進訖樂止教坊司官跪奏進湯樂作徹湯樂止二奏仰大明之曲進酒進膳進湯如前儀三奏民初生之曲進酒進膳進湯如前儀徹御案畢樂止百官復入班行禮樂作禮畢樂止鴻臚寺官奏禮畢駕還農政全書宣宗時禮部進藉田儀注上觀之謂侍臣曰

先王制藉田以奉粢盛以率天下務農天子公卿躬秉耒耜貴有實心耳不然三推五推何益于事

明通紀成化元年二月行藉田禮率百官祀先農畢釋祭服秉耒三推戶部尚書馬昂奉青箱後隨京府耆老二人馭牛二人曲躬按犁教坊樂工執綵旗夾隴謳歌一唱百和颺旗而行上秉耒三往三返如儀既畢乃坐觀三公九卿助耕畢教坊前呈應用田家典故觀畢賜宴而回

孝宗實錄弘治元年二月祭先農遂耕藉田

戶部尚書李敏言天下之勞苦者莫如農夫蠶婦今皇上躬耕藉田若不親其事則稼穡之艱難何由而知乞勅禮部于耕藉儀注內增上中下農夫各十人服常服執農器引見行禮然後令其終畝或賜食賜

布以慰其勞尤見初政重農之意帝從之

明史禮志弘治元年定耕藉儀前期百官致齋順天府官以耒耜及種種進呈內官仍捧出授之由午門左出置綵輿鼓樂送至藉田所至期帝翼善冠黃袍詣壇所具服殿服袞冕祭先農畢還更翼善冠黃袍太常卿導引至耕藉位南向立三公以下各就位戶部尚書北向跪進耒耜順天府官北向跪進鞭帝秉耒三推三反訖戶部尚書跪受耒耜順天府官跪受鞭太常卿奏請復位府尹挾青箱以種子播而覆之帝御外門南向坐觀三公五推尚書九卿九推太常卿奏耕畢帝還具服殿升座府尹率兩縣令耆老人行禮畢引上中下農夫各十人執農器朝見令其終畝百官行慶賀禮賜酒饌三品以上丹陛上東西坐四品以下臺下坐並宴勞者

老於壇旁宴畢駕還宮大樂鼓吹振作農夫人賜布一疋

明通紀武宗正德元年春上耕藉田

圖書編世宗嘉靖元年命終畝農夫照例引見只穿本等衣鞋每人賞布一疋

世宗實錄嘉靖九年二月禮部上耕藉儀帝以其過煩命來歲別議十年正月更定耕藉儀

明史禮志十年更定迎神送神止行二拜先二日順天府尹以耒耜種種置綵輿至耕藉所並罷百官慶賀後又議造耕根車載耒耜府尹於祭日進呈畢以耒耜載車內前玉輅行其御門觀耕地位卑下議建觀耕臺一詔皆可

世宗實錄帝命造耕根車以重農務禮臣言考大明

集禮國朝耕藉因宋制皇帝乘玉輅以耕根車載耒耜同日而行及考見行儀注順天府官捧耒耜及種稂種置綵輿先祭前二日出今用耕根車載耒耜宜於祭日早進呈畢即置車中前玉輅以行至耕根車式禮書止有圖式無高廣尺寸合依今制車式差小通用青質又言考宋史有觀耕臺今皇上御門觀耕地位卑下侍衛人衆有礙觀視宜令工部權作木臺高五尺方廣五丈正面東西三出陞俟明年築臺從之

明史禮志是年命墾西苑隙地爲田建殿曰無逸亭曰幽風又曰省耕曰省斂倉曰恒裕禮部上郊廟燹盛支給之數因言南郊藉田皇上三推公卿各宣其力較西苑爲重西苑雖農官督理皇上時省耕斂較藉田爲勤請以藉田所出藏南郊圓廩神倉以供園丘祈穀先農神祇壇長陵等陵歷代帝王及百神之祀西苑所出藏恒裕倉以供方澤朝日夕月太廟世廟太社稷帝社稷禘祫先蠶及先師孔子之祀從之

蕙田案明史建殿曰無逸無逸訛天遁今考正

沈德符萬歷野獲編世宗初建無逸殿于西苑翼以幽風亭蓋取詩書之義以重農務時率大臣游宴其中又命閣臣李時翟鑾輩坐講幽風七月之詩賞賚加等添設戶部堂官專領穡事其後日事元修即于其地營永壽宮雖設官如故而所創祈報大典悉遣官代行後西苑宮殿悉毀惟無逸至今猶存至尊于西成時亦御幸內臣各率其曹作打稻之戲凡播

四百五
種收穫以及野饁農歌徵糧諸事無不入御覽蓋較
上耕藉田時尤詳云

十六年諭凡遇親耕則戶部尚書先祭先農皇帝至止
行三推禮

三十八年罷親耕唯遣官祭先農

四十一年並令所司勿復奏

圖書編嘉靖四十一年仍遣順天府尹祭先農免樂
舞

隆慶元年罷西苑耕種諸祀皆取之藉田

春明夢餘錄穆宗隆慶元年禮官言先農之祭即祈穀
遺意宜罷祈穀于先農行事大享禮亦宜罷詔可

王圻續通考隆慶二年己丑禮部請聖駕親祭先農上
躬耕藉田儀注 一前期三日太常寺進祝版上御文

華殿親填御名訖太常寺博士捧出安于香亭內擡至
先農壇暫安於神庫順天府官以耒耜及種種于午
門外伺候早朝畢捧至皇極門內官進呈訖少頃仍捧
出順天府官捧由午門左門出置綵輿鼓樂送至藉田
所 一先期一日上常服以親享先農并行耕藉禮預
告於奉先殿世宗皇帝几筵弘孝殿神霄殿 一正祭
免朝上御皇極門太常寺堂上官奏請聖駕詣先農壇
致祭并行耕藉禮錦衣衛官備法駕設輦于皇極門下
正中上常服乘輦鹵簿導從由大明門出詣壇所導駕
官導上至具服殿候報時具皮弁服出導駕官導上回至具
先農壇行祭先農禮如常儀祭畢導駕官導上回至具
服殿更翼善冠黃袍太常卿侍百官俱從上至耕藉位
南向立三公以下從耕者各就從耕位戶部尚書北向

五首六三
跪進耒耜順天府尹北向跪進鞭導駕官同太常卿導引上耒耜三推三反戶部尚書跪受耒耜順天府尹跪受鞭太常卿奏請復位順天府尹捧青箱隨以種子播而覆之上御外門南向坐觀三公五推九卿九推訖太常卿奏耕畢從耕官各就位教坊司承應太常卿奏禮畢導駕官同太常卿導引上還具服殿俟上陞座鴻臚寺官奏順天府官并兩縣官者老人等行禮贊五拜三叩頭禮畢率庶人終畝鴻臚寺官贊入班候百官序列定致詞慶賀贊五拜三叩頭禮畢鴻臚寺官拱聽聖旨賜酒飯鴻臚寺官承旨訖贊入班一拜叩頭尚膳監膳三品以上官各就丹陛上賜坐四品以下官臺下序立并宴勞者宿于壇旁宴畢鴻臚寺官贊入班一拜叩頭奏禮畢駕興還宮鹵簿導從並如來儀大樂鼓吹振作

上還仍詣奉先殿及世宗皇帝几筵弘孝殿神霄殿參謁如前儀

明通紀穆宗隆慶二年二月行耕藉田禮于南郊

神宗萬曆八年三月行耕藉田禮

春明夢餘錄崇禎七年二月二十七日親祭先農行躬耕藉田禮

十五年二月十九日親祭先農行躬耕藉田禮

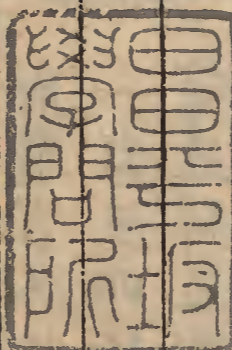
崇禎壬午上親耕藉田紀今上御極之七年歲在甲戌二月二十有七日親致祭于先農之神行躬耕藉田禮至十五年壬午二月十九日上復親祭先農行耕藉禮澤爲戶科左給事中同科員張希夏沈允培左懋第沈迅戴明說導駕躬逢大典畧紀其概壬午二月十九日己未卯刻上駕至先農壇六科同禮部

堂上官導駕至具服殿易皮弁服絳紗祭服至壇壇
上結黃幄奉先農上設上拜位上拜揖甚恭禮畢仍
導駕至具服殿易翼善冠黃袍太常寺奏請詣耕耜
位六科同禮部導駕至位戶部尚書傅淑訓跪進耒
耜順天府尹張宏極跪進鞭六科錦衣衛太常卿導
引上左手秉耒右手執鞭三推步行犁土中盡壠而
止耕時教坊司引紅旗兩旁唱禾詞老人牽牛二人
扶犁二人耕畢戶部尚書跪受耒耜置犁亭府尹跪
受鞭置鞭亭府尹捧青箱播種耆老以御牛隨而覆
之上御觀耕臺於是大學士周延儒賀逢聖張四知
謝陞陳演吏部尚書李日宣六人耕東定國公徐允
禎恭順侯吳維英清平伯吳遵周戶部尚書傅淑訓
兵部尚書陳新甲工部尚書劉遵憲六人耕西順天

府廳官各執箱播種太常卿奏耕畢駕至齋宮各官
一拜三叩頭分班侍立順天府官率兩縣官耆老人
等五拜三叩頭農夫簑衣挑農具三十人隨後俛伏
禮畢即隨府縣官至耕所終畝各官行慶賀禮上傳
旨賜酒飯文官三品以上武官二品以上坐丹陛上
餘在臺下是日科臣沈迅因教坊承應歌詞俚俗宜
改正上疏即下部本月二十四日上令閣臣傳禮部
王錫袞蔣德璟到閣諭以後耕耜宜歌豳風無逸之
詩其教坊所扮黃童白叟鼓腹謳歌為佯醉狀委為
俚俗斥令改正天地之舞不宜扮天神褻瀆及禾詞
宜頌不忘規須令詞臣另行撰擬戶科左給事中臣
某紀

右宋元明親耕享先農

五禮通考卷第一百二十五



淮陰吳玉搢校字

真和齋

