

後漢書

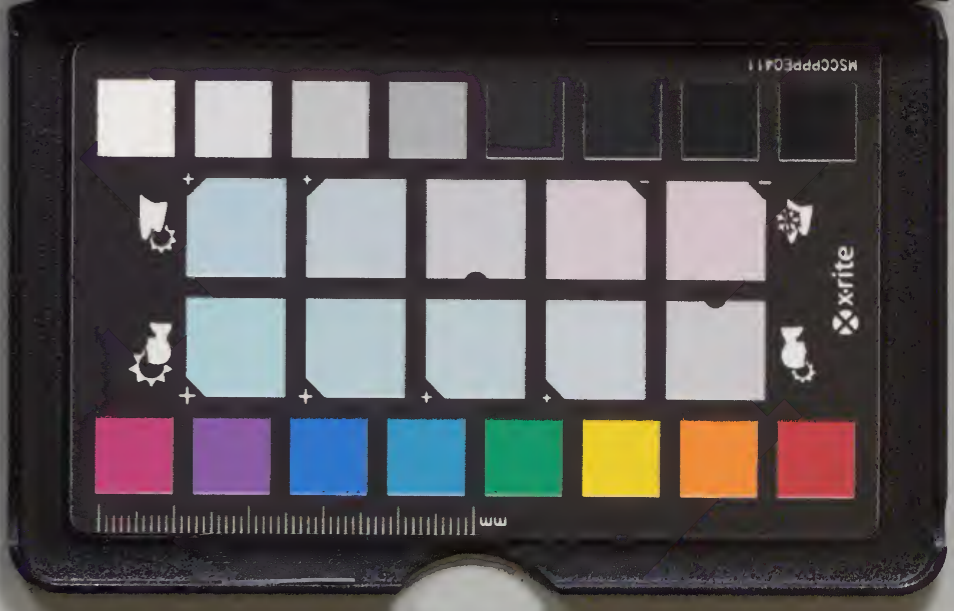
廿二三

第十四本
 第二十二卷
 郡國四
 第二十三卷
 郡國五

漢書門類				
五	四	二	五	
六	八	二	五	
冊	架	函	號	類

內閣文庫			
二	五		漢
八	〇		書
〇	二		
函	六	〇	
二	〇	二	
架	冊	號	類

內閣文庫			
番號	漢	5025	
冊數	60	(14)	
函號	280	3	



綴じ部(喉部分)の文字など開きが不鮮明な箇所あり

後漢書志第二十二

郡國四

劉

注補

淺草文庫

青州

濟南

平原

樂安

荊州

南陽

南郡

江夏

零陵

楊州

九江

丹陽

廬江

濟南國

故齊文帝分雒陽東千八百里

十城戶七萬八千五

百四十四口四十五萬三千三百八

陵有鐵有譚城

故譚國

有天山

著於陵

杜預曰縣

西北有于亭陳桓子以封齊公子周

臺

管有賴亭

左傳哀六年如賴



土鼓 梁鄒 鄒平東朝陽杜預曰縣西有崔城 歷城

有鐵有巨里聚耿弇破費敢處皇覽曰太甲有家在歷山上

平原郡高帝置雒陽北 九城戶十五萬五千

五百八十八口百萬二千六百五十八平

原地道記曰有篤馬河 高唐濕水出 般 鬲侯國夏

時有鬲君滅浞立少康魏都賦注曰縣有蓋節淵三齊記曰城南

有蒲臺高八十八尺秦始皇所頓處 祝阿春秋

時曰祝柯左傳哀十年取黎及轅杜預曰縣西有轅城故縣省 有野井

亭左傳昭二十五年齊侯唁公于野井杜預曰在縣東 樂陵 濕陰

安德侯國 厭次本富平明帝更名

樂安國高帝西平昌置為千乘永元七 九城

戶七萬四千四百口四十二萬四千七十五

臨濟本狄安帝更名地道記曰狄 千乘 高

苑 樂安 博昌有薄姑城左傳姑氏杜預曰薄姑也 有

貝中聚左傳齊侯田于貝丘杜預曰縣南有地名貝中 有時水左傳

年戰于乾時杜預曰時水在縣 蓼城侯國杜預

日縣東北 利故屬齊益侯國故屬北海 壽

光故屬北海有灌亭古灌

北海國

景帝置建武十三年省菑川高密膠東三國以其縣屬

十八城

戶十五萬八千六百四十一口八十五萬三

千六百四 劇有紀亭古紀國 營陵 平

壽有斟城 杜預曰有斟亭古斟國故縣後省 有寒亭古寒國

浞封此 都昌 左傳莊元年齊遷紀之郟城地道記曰郟城在縣西 安

丘有渠丘亭 地道記曰有渠丘城 淳于 宋元九年復有

密鄉 左傳隱二年紀莒盟密鄉在縣東北後省 平昌侯國故屬

琅邪有萋鄉 左傳昭五年莒牟夷以牟婁及防茲來奔杜預曰縣西南有防

亭 朱虛侯國故屬 琅邪 宋初元年屬 左傳莊元年齊

遷紀郟杜預曰朱虛縣東南有郟城鄭志曰有小泰山公玉帶曰岐伯令黃帝封泰山即

此山 也 東安平故屬 菑川六國時曰安平有鄆

亭 故先左傳莊三年紀季以鄆入於齊地道記有羌頭山 高密侯國昌

安侯國安帝復 夷安侯國安帝復 膠東

侯國 即墨侯國 有棠鄉 左傳襄六年圍棠杜預曰棠國

也 壯武安帝復 故夷國左傳隱元年紀伐夷 下密安帝復

拒 地道記曰養澤在西幽州藪有萊山萊王祠 觀陽

東萊郡 高帝置雒陽東三十二百二十八里 十三城戶十萬四

千二百九十七口四十八萬四千三百九十

三

黃

地陽記曰縣東二百三十里至海中連岑有上道秦始皇登此山刻一碑

東二百三十里有

牟平愷侯國

地道記曰有百枝萊君祠

三齊記曰南有蹲犬山山似犬蹲有神劉寵出西都經此山山犬吠之寵曰山神謂我人也

曲成侯國

前書禱萬里沙在縣

掖侯國有過鄉故過

當利侯國東牟侯國

昌陽

盧鄉長廣

故屬琅邪黔陬侯國故屬琅邪有介亭

左傳襄二

十四年伐莒侵介根杜預

葛盧有尤涉亭

不期侯國故屬琅邪

三齊記曰鄭玄教授不期山下生草大如薤

葉長一尺餘堅乃異常土人名曰康成書帶

齊國

秦置雒陽東千八百里

六城戶六萬四千四百一

十五口四十九萬一千七百六十五

臨菑

本齊刺史治

爾雅十藪齊有海隅郭璞曰海濱廣斥左傳齊戌葵丘杜預曰

在縣西皇覽曰呂尚冢在縣城南去縣十餘里在齊桓公冢南菑水南桓公冢西北有晏

嬰冢孟子注曰南小山曰牛山博物記曰縣西有表婁

西安有棘里亭

杜預曰在縣東陳桓子封于山

有蘧丘里古渠丘

昌國

臨朐有三亭古邾邑

左傳莊元年齊所徙杜預曰在縣東南應劭曰

伯氏邑也地道記曰有石高山

廣般陽故屬濟南

右青州刺史部郡國六縣六十五

南陽郡 秦置，雒陽南七百里 三十七城戶五十二萬八

千五百五十一口二百四十三萬九千六百

一十八宛本申伯國 荆州記曰郡城周三十六里博物記有申

亭 南前賦注曰有玉池澤陂 有南就聚有瓜里津 東觀書鄧奉指

光武 有瓜里 有夕陽聚 袁崧書曰賈復從擊鄧奉追至夕陽聚 有東武

亭 冠軍邑 葉有長山曰方城 杜預曰方城山在縣南屈完曰楚國方城以為城皇覽曰縣西北

去城三里葉公諸梁家近縣祠之曰葉君其

有卷城 左傳昭二十五年楚子使季然郭卷 新野有東鄉故新

都 王莽封也 有黃郵聚 吳漢破秦豐也 章陵故春陵世祖

更名 古今注曰建武十八年唐國下江 有上唐鄉 前志

兵荆州軍 西鄂 有精山朱儁破孫夏山海經清冷之淵出入有光見即其國為敗有九鍾

焉是知霜鳴郭璞曰清冷水在西鄂縣山上

神來持水赤光耀今有屋祠也霜降則鍾鳴

賦注耕父旱鬼也皇覽雒陽博物記曰魯陽有

魯山 前志曰古魯縣南都賦注有堯山封劉累立堯祠 有牛蘭累亭

謝沈書云牛蘭山也 犍 堵陽 博望 舞陰邑 比

陽 復陽侯國有杏聚 平氏桐栢 大復

山淮水出 前書曰在縣南荆州記曰桐栢淮源湧發其中潛流三十里東出大

復山南山南有淮源廟博物記曰有陽山出紫草有宜秋聚伯升見

棘陽荆州記曰東北有藍鄉伯升襲有黃淳魏阜處

聚又伯升攻梁丘賜杜預曰蓼湖陽邑荆州

樊重母畏雷為石室避隨古隨西有斷蛇丘記曰

即銜珠之蛇也杜預曰有賴亭左傳僖十五年

年齊伐厲在縣北帝王世記曰神農氏起列

山謂列山氏今隨厲鄉是也荆州記曰縣北

迴一項二十畝地外有兩重壑中有九井相

傳神農既育九井自穿汲一井則衆井動即

此地為神農社年常祠之育陽邑有小長安漢軍為甄有

東陽聚朱祐破涅陽陰鄧鄧有鄧聚

左傳桓九年楚師圍鄆山都侯國鄆侯國荆州記曰

有菊水其源旁悉芳菊水極甘馨又片有三

十家不復穿井即飲此水上壽百二十

中壽百餘七十者猶以為天漢司空王暢太

傳袁隗為南陽令縣月送三十餘石飲食澡

浴悉用之太尉胡廣父患風羸南陽恒汲飲

此水疾遂廖此菊莖短葩大食之甘表異於

餘菊廣又收其實種之穰朝陽南都賦安衆侯國博物記曰有土筑陽侯

注曰蔡陽侯國襄陽耆舊傳曰有松子亭下南都賦安衆侯國博物記曰有土筑陽侯

後漢志州二 五

順陽侯國故博山有須聚成都襄鄉

南鄉丹水故屬弘農南鄉丹水二縣有商

地有章密鄉有三戶亭左傳哀四年晉執蠻子界楚師析故

屬弘農故楚白羽邑左傳昭十八年許遷于白羽有武關

在縣西南都賦曰武關在其西有豐鄉城左

哀四年司馬起豐析荆州記曰縣有龍淵深不測縣北有馬頭山

南郡秦置雒陽南十七城戶十六萬二千五

百七十口七十四萬七千六百四江陵史

日楚熊渠立長字康為句亶王張瑩曰今江陵也皇覽曰孫叔敖冢在城中白上里有

津鄉左傳莊十九年楚子大敗于津荆州記曰縣東三里餘有二湖湖東有水名長

谷又西北有小城名曰冶父左傳曰莫敖縊于荒谷群師囚于冶父縣北十餘里有紀南

城楚王所都東南有郢城子囊所城史記蘇秦說楚威王東有夏州左傳楚莊伐陳鄉取

一人以歸謂之夏州今夏州城有州名夏口巫西有白帝城郭璞

巫秭歸本國杜預曰夔國荆州記曰縣北一

山百里有屈平故宅方七頃累石中盧侯國襄陽舊傳曰

為屋基今其地名樂平宅東北六十里有女須廟

古廬戎也縣西山中有一道漢時常有數百匹馬出其中馬形皆小似巴滇馬三國時陸

遜攻襄陽又值此穴中有數十匹馬出遜還建業蜀使來有五部兵家滇池者識其名云亡父所乘對之流涕荆州記云是析馬頭山又縣南十五里有陵水東流注沔水

中有物如馬甲如鮮鯉不可入七八月中好在磧上自曝膝頭似虎掌爪小兒不知欲取弄戲便殺人或曰生得者摘編有監口聚其鼻壓可小便各為木盧編有監口聚兵所據左傳鬪緡以權叛楚遷於那處杜預曰縣東南有那口城當陽杜預東有權城楚武王所剋荆州記曰縣東南有麥城城東有廬城沮水西有磨城伍子胥造此二城以攻麥城

華容侯國雲夢澤在南杜預曰荆州或曰華容縣東南亦有雲夢巴丘湖江南之雲夢郭璞曰巴丘湖是也襄陽有阿頭山彭岑破張揚襄陽者舊傳曰縣西九里有方山父老傳云交甫所見游女處北山之下曲隈是也荆州記曰襄陽舊楚之北津從襄陽渡江經南陽出方關是周鄭晉衛之道其東

津經江夏出平澤關印侯國有犁丘城朱祐是通陳蔡齊宋之道

宜城侯國杜預曰縣西舊羅國後徙枝江都侯國永平元年復杜預曰縣東南有湫城臨沮侯國有荆山山海經曰其陽多鐵其陰多赤金其南都賦注曰漢水至荆山東別流為滄浪之水

枝江侯國本羅國有丹陽聚史記曰秦水

丹陽夷道荆州記曰縣西北有宜夷陵有荆門田我處虎牙山荆州記曰荆門江南虎牙荆門上列陵王納州于秦恨山故屬武陵合下開

江夏郡

高帝置雒陽南千五百里

十四城戶五萬八千四

百三十四口二十六萬五千四百六十四

西陵 西陽

軟侯國

杜預曰古邾國在東南有邾城鄙記

日無忌說魏安僖王曰秦不敢

竟陵侯國有

鄭鄉 左僑桓十一年

立章山本內方

荆州記曰山高

三十丈周廻百餘里縣東有申水左傳楚公予比為王次魚陂杜預曰在縣西北雲

杜 杜預曰縣東南

沙羨邾

邾地道記曰楚滅下

雒新春侯國

鄂平春侯國

南新市侯國

案本傳有離鄉聚綠林

安陸

零陵郡

武帝置雒陽南二千三百里

十三城戶二十一萬

二千二百八十四口百萬一千五百七十八

泉陵 零陵陽朔山湘水出

羅含湘中記曰有管水有泚水

有灌水有祁水有宜水有春水有柔水有來水有米水有涑水有連水有倒水有偽水有

角水有資管道南有九疑山

舜之所葬郭璞山海經注曰其

山九谿皆相似故曰九疑湘州榮陽郡營浦

記曰山下有舜祠故老相傳舜登九疑營浦

梁有路山

夫夷侯國故屬長沙

始安侯

國

始安郡記曰縣東有駸樂山東有遼山

重安侯國故鍾武求

建三年更名，湘鄉，昭陽侯國。荆州記：縣東有余水。

傍有漁父廟。 烝陽侯國故屬長沙。

桂陽郡 高帝置，上領山在雒陽南三千九百里。 十一城戶十三

萬五千二十九口五十萬一千四百三 郴

有客嶺山 湘中記：曰項籍徙義帝於郴而害之，今有義陵祠。又縣南十數里有

馬嶺山，山有仙人蕪耽壇。荆州記：曰城南六里縣西北有溫泉，其下流有數十畝田，常十

二月月下種，明年三月月便耒陽有鐵陰山。南

平 臨武 桂陽 含涯 澧陽有荖嶺山 始興

郡記有 曲江 始興郡記：縣北有臨沅山。 漢寧永和元年置

武陵郡 秦昭王置，名黔中郡。高帝五年更名。太守趙厥問主簿潘京曰：貴郡何以名？武陵

京曰：鄙郡本名義陵，在辰陽縣界，與夷相接。為所攻破，光武時移東出，遂得見全。先識易

號傳曰：止戈為武。高平曰：陵於此是，改名焉。臣

州記曰：郡社中木廬樹是光武種，至今也。

十二城戶四萬六千六百七十二口二十五

萬九百一十三 臨沅 荆州記：曰縣南臨沅水，水源出泮荆且蘭

縣至郡界分五 漢壽故索陽嘉三年更名

刺史治 漢官儀：曰去 孱陵 魏氏春秋：曰劉備

安 零陽充 沅陵先有壺頭山 馬援軍渡處，有松梁山。

有石開處數十丈辰陽西陽遷陵鍾

成沅南建武二十六年置作唐

長沙郡秦置，雒陽南十三城戶二十五萬五

千八百五十四口百五萬九千三百七十二

臨湘攸茶陵安城鄆荆州記曰有鄆湖周迴三里取湖水

為酒，酒，熱，甘，羨，湘，東，記曰湘南侯國衡山在

東南郭璞曰山，別名，响，嘯，湘，中，記曰衡山有

雲，汭，湘，千里九向連道昭陵益陽荆州記曰

九，背，迺，不，復，見縣南十里有平岡岡有金井數百淺者四五尺深者不測俗傳云有金人以杖撞地輒成

并下雋羅帝王世記曰有黃陵亭湘中記曰醴

陵荆州記曰縣東四十里有大山山有二石

室室中有石牀石白父老相傳昔有道士容陵

右荆州刺史部郡七縣邑侯國百一十

七魏氏春秋建安二十四年吳分巫移

移歸夷陵臨川并房陵上

九江郡秦置，雒陽東十四城戶八萬九千四

百三十六口四十三萬二千四百二十六

陰陵壽春漢官云刺史治去雒陽浚適左

哀二十二年會吳于橐臯杜預曰在縣東南案宋均傳縣有唐山成德西

曲陽合肥侯國歷陽侯國刺史治當

塗有馬丘聚徐鳳反於此帝王世記曰禹會

楚大夫子思家在縣東山鄉全椒鍾離侯

西去縣四十里子思造芍陂左傳成七年吳入

國阜陵下蔡故屬沛州來杜預曰下蔡

縣平河故屬沛有塗山應劭曰山在當塗左

義成故屬沛秦鄣郡武帝更名雒陽東二千一百

丹陽郡六十里建安十三年孫權分新都郡

十六城戶十三萬六千五百一十八口六十

三萬五百四十五宛陵溧陽丹陽

故鄣秦鄣郡所治吳興記曰中平年分縣南

置安吉縣光和末張角亂此鄉守險助

漢嘉之故立縣中平二年又分立原鄉縣

於潛涇歙山海經子鄣山在閩西海北郭璞曰在縣東今幼魏

謂之玉山魏氏春秋有安勒鳥邪山黑氏

春秋有陵陽子明得仙於燕湖中江在

林歷山陵陽此縣山故以為名其地本名

西左傳襄三年楚子伐吳剋秣陵金陵秦始

皇改建安十六年孫權改南有牛渚湖熟侯

曰建業十七年城石頭

國句容江乘春穀石城廬江郡文帝分淮南置建武十年省六安十

四城戶十萬一千三百九十二口四十二萬

四千六百八十三 舒有桐鄉古桐國左傳

楚鵲岸杜預曰 零婁侯國 尋陽有置馬亭

散縣有鵲尾渚 南有九江東合為大江釋慧遠廬山記略

濱宮亭湖北對小江山去小江三十餘里有

匡俗先生者出殷周之際隱遯居其下受

道於仙人而共嶺時謂所止為仙人之廬而

命焉其山大嶺九七重圓基周廻垂五五里

其南嶺臨宮亭湖下有神廟七嶺會同莫外

之者東南有香爐山其上氛氲若香煙西南

中石門前有雙闕壁立千餘仞而瀑布流焉

其中鳥獸草木之義靈藥芳林之奇所稱名

代豫章舊志匡俗字 潛左傳曰昭二十一年

君平夏禹之苗裔也 潛吳人侵楚伐夷侵潛

大楚沈尹戌帥師救 臨湖侯國 龍舒侯國

襄安皖有鐵 居巢侯國皇覽曰范增家在

井吏民皆祭亞父於居巢庭上長吏初視事

皆祭而後從政後更造伺於東廣志曰有二

湖六安國皇覽曰臯 藜侯國 安豐有大別

山左傳昭二十三年吳敗諸侯之師 陽泉侯

國廣志曰有 安風侯國

會稽郡秦置本治吳立郡吳乃移 十四城戶

十二萬三千九百四十八萬一千一百九

十六 山陰越絕曰句踐小城山陰是也櫻

句踐築城已成一成怪山自至怪山者琅邪海中山也一夕自來故名怪山

在南上有禹冢山海經曰會稽之山四方上多金玉下多瑛石郭璞曰有

有浙江郭璞注山海經曰禹井越絕曰有重

鄖烏傷越絕曰有常山古聖所采藥高且神英雄交爭記曰初平三年分縣南鄉

諸暨越絕曰與平二縣

太末左傳謂姑蔑初平三年分立新安縣

上虞漢末分南鄉

剡山海經曰餘句之山無草木

餘姚多金玉郭璞曰山在餘姚南

句章北故二縣因以為名句踐欲

鄞章安故

治閩越地光武更名之迴浦鄉章帝章和元年立

未寧永和三年以章安縣東甌鄉為縣

東部侯國

吳郡順帝分會稽置

十三城戶十六萬四

千一百六十四口七十萬七百八十二

吳越絕曰吳大城闔閭所造周四十七里

本國二百一十步二尺又有伍子胥城居巢城昌門外闔閭家虎立穹隆赤松子所取赤石脂也去縣二十里有鹿湖麗谿城又石城

闔閭置羨山虞山巫咸山皇覽曰縣震澤在東門外孫武冢又要離冢縣西南

西後名具區澤爾雅十藪具越之間有具區郭璞曰縣南太湖也中有句

山山下有洞庭穴道潛行水底去無所不通號為地脉越絕書曰湖周三萬六千頃又有

大雷山小雷山周處風土記曰舜漁澤之所臣昭按此僻在成陽是也又云伐越敗之夫

椒杜預曰太湖**海鹽**按今計借簿縣之故治中椒山是也

為當湖大旱湖竭**烏程**左傳襄三年楚伐吳城郭之處可識

縣南或云丹陽縣之橫山去鳩茲不遠子重所至也吳興記曰縣西北其山有項籍祠興

平二年太守許貢**餘杭**顧夷曰秦始皇至會奏分縣為永縣

日始皇臨浙江水波惡乃西北二十里從狹中度徐廣曰餘杭也臣昭案始皇所過乃在

錢塘富春豈近**毗陵**李札所居北江在北絕越餘杭之界乎

日縣南城在荒地湖中冢者李**丹徒**春秋方冢也名延陵墟皇覽曰暨陽鄉

曲阿由拳左傳曰越敗吳於雋李杜預記曰秦始皇東巡整氣者云五百年後江南

有天子氣始皇至令囚徒十萬人掘汗其地表以惡名故改**安**越絕曰有西岑冢越王孫

之曰由拳縣**富春**郭璞曰縣有張公子守之子死

遂葬城中**富陽**羨邑郭璞曰縣有張公

無錫侯國史記曰春申君城故吳墟以自為

冢在吳縣北梅里聚去城十里太伯始所居也名句吳臣昭按無錫縣東皇山有太伯冢

民世修敬焉去墓十里有舊宅井猶存臣昭以為即宅為置廟不如皇覽所說也越絕曰

縣西龍尾陵道春申君初封吳所造

臣昭按今見在自是山名非楚之陵道

豫章郡二千七百一里 二十一城戶四十萬

六千四百九十六口百六十六萬八千九百

六 豫章記曰新吳上蔡永脩縣並中平立豫

南昌 豫章記曰江淮唯此縣 建城 此地立名

章記曰縣有葛鄉有 新淦 宜春 廬陵 平

石炭二頃可燃以爨 零都 南野有

元年孫策分 立廬陵郡 鄱陽有鄱水黃金采

臺 領山 南城 鄱陽有鄱水黃金采

十五年孫權分 立鄱陽郡治縣 歷陵有傅易山 餘汗 鄡

陽 彭澤彭蠡 澤在西 柴桑 艾 左傳

十年吳公子 海昏侯國 在昌邑城豫章記曰

慶忌所居 城東十三里縣列江

邊各慨口出豫章大江之只也昌邑王

每乘流東望輒憤慨而還故謂之慨只 平都

侯國故安平石陽 臨汝末元八年置建昌

末元十六年分海昏置

右楊州刺史部郡六縣邑侯國九十二

後漢書志第二十二

後漢書志第二十三

郡國五

益州

漢中

巴郡

廣漢

蜀郡

未昌

犍為

廣漢屬國

越雋

益州

涼州

隴西

漢陽

武都

金城

酒泉

安定

北地

武威

張掖

并州

上黨

太原

上郡

西河

朔方

五原

雲中

定襄

鴈門

幽州

涿郡

廣陽

代郡

上谷

後漢書志卷之二十三 郡國五 益州 漢中 巴郡 廣漢 蜀郡 未昌 犍為 廣漢屬國 越雋 益州 涼州 隴西 漢陽 武都 金城 酒泉 安定 北地 武威 張掖 并州 上黨 太原 上郡 西河 朔方 五原 雲中 定襄 鴈門 幽州 涿郡 廣陽 代郡 上谷

遼東 遼東屬國 玄菟 樂浪

交州 南海 蒼梧 鬱林 合

漢中郡 秦置，雒陽西千九百九十里 九城戶五萬七千三

百四十四口 二十六萬七千四百二 南鄭

華陽國志曰有 成固 媯壚在西北 前書曰在

池水從旱山來 世記亦云媯壚 西城 巴漢志云漢未

在西北有舜祠 國志曰有 馮陽有鐵 華陽國志曰有定軍山

唐公防祠 巴漢志曰縣有度水水有 安陽錫有錫春秋

二原一曰清檢二曰濁檢 時曰錫穴 左傳文十一年楚 上庸本庸國

房陵 巴漢志曰建安十三年別屬新 城郡有維山維水所出東入瀘

巴郡 秦置，雒陽西二十七百里 譙周巴記曰 初平六年趙穎分巴為二郡欲得巴舊

名故郡以墊江為治安漢以下為永寧郡建 安六年劉縯分巴以永寧為巴東郡以墊江

為巴西郡蜀都賦注云銅梁山在巴東于寶 搜神記曰有澤水民謂神龍不可鳴鼓其傍

即使大雨蜀都賦曰潛龍 蟠於沮澤應鳴鼓而興雨 十四城戶三十一

萬六百九十一口 百八萬六千四十九 江

州 杜預曰巴國也有塗山禹娶塗山華陽國 志曰帝禹之廟銘存焉有清水穴巴人以

此為粉則膏澤鮮芳 宕渠有鐵 胸忍 巴漢 貢粉京師因各粉水

山有大小 閣中 安本傳有俞水巴漢志曰有 石城勢者 彭池大澤名山靈基見孔子

內魚復古庸國左傳文十年扞水有扞關史記

日楚肅王為魚人逐楚師是也臨江史記燕代曰楚得枳而國亡華陽國志有

明月峽廣德涪陵出丹巴記曰靈帝分涪陵置未寧縣巴漢志曰

涪陵巴郡之南鄙從枳南方入折丹涪水李與楚商於之地接漢時赤田軍常取其民墊

江安漢平都巴記曰和充國永元二年巴漢記曰

分閬中置巴記曰初平四年宣漢桓帝分宕

渠之東置漢昌永元中置巴記曰分宕渠

廣漢郡高帝置雒陽十一城戶十三萬九千

八百六十五口五十萬九千四百三十八

雒州刺史治新都華陽國志曰有金綿竹道

記曰有紫巖山綿水之所出焉什邡涪巴漢志曰梓潼道

記五婦山興水出建安白水山海經曰白水

今在縣郭璞曰葭萌華陽國志有水通于漢郫廣

漢有沉水德陽閣道三十里至陝

蜀郡秦置雒陽西十一城戶三十萬四百五

十二口百三十五萬四百七十六成都蜀

賦注曰武帝元鼎二郫江原繁廣都

任豫益州記曰縣有望川源鑿石二十里臨

引取郫江水灌廣都田云後漢所穿鑿者

印 傳物記曰有火井深二三丈在縣南百里

滅絕不復然蜀都賦注曰火井欲出其火先

以家火投之須臾許隆隆如雷聲爛然通天

光耀十里以竹筒盛之接其光而無炭也取

井火還煮井水一斛水得四五斗鹽家火煮

乏不過二有鐵 湔氏道 蜀王不紀曰縣前

三斗鹽耳 岷山在西徼外焉東北注于海

龜其上多金王其下多白珉其獸多犀象夔

郭璞曰今蜀山中有大牛重數千斤曰夔蜀

都賦注曰岷山特多藥其椒特 汶江道 華陽

多好者絕異於天下之好者 汶江道 華陽

日藏水駝水出焉多水寒盛夏凝凍 八陵

不釋孝安延光三年復立之以為郡 廣柔

廣柔 帝王世記曰禹生石紐縣有石紐邑華

陽國志曰夷人營其地方百里不敢居

牧有過逃其野中不敢追云畏禹神能藏

三年為人所得則共原之云禹神靈祐之帛

虎道 華陽國志曰有王壘 九城戶十

獠為郡 武帝置雒陽西三千二百 武陽有彭亡聚

三萬七千七百一十三口四十一萬一千三

百七十八 武陽有彭亡聚 岑彭死處南中

里彭望山益州記曰縣有王喬仙處王 資中

喬祠今在縣下有彭祖家上有彭祖祠

牛鞞 南安 蜀都賦注曰縣之南有五岷

有魚泣津 蜀都賦注曰魚符津數百步在縣

連經益州郡有道廣四五尺深或百丈壑鑿

之跡今存昔唐蒙所造博物記縣西百里有

之跡今存昔唐蒙所造博物記縣西百里有

之跡今存昔唐蒙所造博物記縣西百里有

之跡今存昔唐蒙所造博物記縣西百里有

之跡今存昔唐蒙所造博物記縣西百里有

之跡今存昔唐蒙所造博物記縣西百里有

之跡今存昔唐蒙所造博物記縣西百里有

之跡今存昔唐蒙所造博物記縣西百里有

之跡今存昔唐蒙所造博物記縣西百里有

之跡今存昔唐蒙所造博物記縣西百里有

之跡今存昔唐蒙所造博物記縣西百里有

之跡今存昔唐蒙所造博物記縣西百里有

之跡今存昔唐蒙所造博物記縣西百里有

牙門山華陽國志曰縣西有熊耳 夔道華陽國志

峽南有峩眉山去縣八十餘里 日治馬湖江會水通越雋 舊本有夔人有荔

枝薑茲有玉岳蘭李冰燒之崖有五邑赤白 映水玄黃魚從楚來至此 江陽華陽國志曰

而止畏崖映其水故也 蘭祀江中有大關蜀都賦注云沱潛既

道從縣南流至漢嘉縣入大穴中通剛山下 因南潛出今名 荷節 南廣 漢安

復出水是也 祥犴郡武帝置雋陽西 十六城戶三萬一千

五百二十三口二十六萬七千二百五十三

故且蘭地道記曰 平夷 盤地道記曰不

出 母歛 談指出丹南中志曰有不 夜郎出

雄黃雌黃案本傳有竹 同並 談豪 漏江

有壽 母單 究溫南中志曰縣北三百里有盤

氣 鐔封華陽國志 漏卧 句町按本傳有

道記有 進乘 西隨地道記曰藥水西方受徽

文衆水 越雋郡武帝置雋陽西 十四城戶十三萬一

百二十口六十二萬三千四百一十八 印

都南山出銅南中志曰縣東南數里有水名

文有魚長廿一二文頭特大造視如載鐵金狀

華陽國志曰河有峩雋山又有溫水穴冬夏 常 遂久華陽國志曰有縹碧石有綠碧 靈關道華陽

日有銅山臺登出鐵華陽國志曰有孫水
又有利慈臺登出鐵曰白沙江山有祭火燒

成青鈴有禺同山俗謂有金馬碧雞華陽國志曰有

臨官濮卑水華陽國志曰三縫華陽國志曰

瀘得冷縣有長谷石時坪中有石豬子母數

千頭長老傳言夷昔牧豬於此一朝猪化為

石迄今夷會無出鐵郭璞曰山海經稱縣東

不敢往牧志曰故濮人邑也今有濮人家家不閉戶

多珠人不可取取之不祥有元馬河元馬日

行千里縣有元馬祠民居家馬牧山下或產

駿駒云元馬子也今其有元馬逕厥迹存焉

河中銅船今在祠以羊可取也河中

見子土地特產好群牛東山出青碧

華陽國志縣在郡西度瀘水寘岡傲白摩沙

夷有鹽坑積薪以腐水灌而後焚之成白鹽

漢未夷等闡華陽國志曰故蔴示大柞

皆鏹之華陽國志曰故蔴示大柞

荜秦姑復地道記鹽蔴示大柞

益列郡武帝置故滇王國雒陽西五千六百

山農山辟龍山此等十七城戶二萬九千三

金皆未詳在縣十六口十一萬八百二

澤在縣西見前書南中北有黑水祠華陽國

志曰池周二百五十里北有黑水祠志曰水

是溫泉又有白勝休南中志曰有大河從廣

道記曰水東至俞元裝山出銅華陽國志在

律高石室山出錫監町山出銀鈔賁古

采山出銅錫前書曰羊山出銀鉛在縣西北道記曰南

鳥山出錫毋掇地道記曰有橋山建伶穀昌牧靡

李奇日靡音味昆澤同瀨地道記曰銅虜山米水所

同勞雙栢出銀連然栢棟地道記連山無血水

秦臧明帝永平二年分益州置雒陽西七

求昌郡千二百六十里廣志曰求昌一郡見龍之耀日八城戶二十三萬一千八百九十

七口百八十九萬七千三百四十四不韋

出鐵華陽國志曰孝武置不韋縣徙南越相呂嘉子孫宗族居之因名不韋以宣其

先人駕唐本西南夷史記曰古為雒昆明

尉治雋唐鎮尉哀牢人檉榆蠻夷比蕪檉

華陽國志曰有同水從徼外來檉

榆有河廣志曰有弔鳥山縣西北八十里在

月八月晦望至集六日則止歲凡六至雉雀

來弔持悲其方人夜然火伺取無噤不食者

以為義鳥則不取也俗言鳳皇死於此邪龍

雲南南中志曰縣西高山相連有大泉水周旋萬步名馮河縣西北百數十里有山

衆山之中特高大狀如扶風太一鬱然高峻與雲氣相連結因視之不見其山固陰淫寒雖五月盛暑不熱廣哀牢永平中置故率王志曰五月霜雪皓然國傳南永平中置南界出金華陽國志曰西山高三十

里越得蘭滄水有金沙洗取融為金有光珠
穴廣志曰有虎魄生地中其上及旁不生草
深者四五八九尺大者如斛削去外皮
中成虎鬼如升初如桃膠疑堅成也

廣漢屬國都尉故北都尉屬蜀郡安帝時

戶三萬七千一百一十口二十萬五千六百

五十二 陰平道 甸氏道華陽國志曰有

剛氏道華陽國志曰涪水

蜀郡屬國故屬西部都尉延光元年戶十一

萬一千五百六十八口四十七萬五千六百

二十九 漢嘉故青衣陽嘉二年改 有蒙

山華陽國志曰有洙水從邛來出岷江又從

地多山蜀都賦曰廓靈關而嚴道有邛棘九

折坂者邛刻置山海經曰岷山江水出焉郭

日道至險有長嶺若棟八渡之難揚母閣之

峻昔楊氏倡造作閣故名焉邛崃山亦名邛

荦故邛人荦人界也巖阻峻迴曲九折乃至

徙華陽國志曰出丹砂旄牛華陽國志曰旄

表邛人自蜀入度此山甚險難南人毒

捷為屬國故郡南部都尉永初元年戶七千

九百三十八口三萬七千一百八十七 朱

提南中志曰縣有大淵池水名千頃地西南
二里有堂狼山多毒草盛夏之月飛鳥過
之不能得去蜀都賦注曰有靈山出銀銅前
池在縣南數十里周四十七里
書朱提銀重以八兩為一流直一千五百八
十他銀一流直一千南中志曰舊有銀窟數
處諸葛亮書云漢嘉金朱漢陽
提銀採之不足以自食

右益州刺史部郡國十二縣道一百一

十八李梁州表崧書曰建安二十二年復

錫上庸為上庸郡置都尉

隴西郡秦置雒陽西二十里十一城戶五千六百

二十八口二萬九千六百三十七 狄道

安故 氏道養水出此巴漢志曰漢水二源

養南都賦注曰漢水源出隴西經武都至武
關山歷南陽界出沔口入江巴漢志曰西漢
隴西嘴冢山會白水經葭萌首陽有鳥鼠同

穴山爾雅曰其鳥為鶉其鼠為鼯如人家鼠

四尺鼠在內鳥在外孔安國尚書傳曰共為
雌雄張氏地理記云不為牝牡山海經曰山
多白虎 渭水出危三苗所處 大夏 襄武

有五雞聚 臨洮有西頃山前志曰在縣西

索西 枹罕故屬金城 白石故屬金城 鄯

河關故屬金城 積石山在西南河水出

漢陽郡武帝置為天水永平十七年更名在

分置南安郡獻帝起居注曰初平四年十一月己分漢陽上郡為永陽以鄉亭為屬縣

十三城戶二萬七千四百二十三口十三萬

一百三十八史記曰秦武公伐翼戎縣有朱固山前

日在有緹群山有雒門聚來歙破望恒

阿陽略陽有街泉亭街水故勇士成

紀帝王世記曰庖隴列刺史治陽二十

里有大坂名壠坻幾許欲上者七日乃越高

處可容百餘家清水西注下郭仲產秦州記

日隴山東西百八十里登山嶺東望秦州四

五百里極目泯然山東人行役升此而顧瞻

者莫不悲思故歌曰隴頭流水兮離四下念

我行役飄然曠野登高遠望涕零雙墮

聚有秦亭秦之先封獬道史記秦孝公蘭干

平襄顯親上邽故屬隴西秦州記曰縣

中平地有土堆高五丈生細竹翠茂西故屬

隴西有嵒冢山西漢水史記曰申命和仲居

武都郡武帝置雒陽西七城戶二萬一百二

口八萬一千七百二十八下辨亭有赤武都道

華陽國志曰 上祿故道 于寶搜神記曰有放

有大池澤 沮沔水出東狼谷 羌道

金城郡 昭帝置 雒陽西 十城戶三千八百五

十八口萬八千九百四十七 允吾 西羌傳

秦州有牢北 浩豐 有雒都谷馬 令居 枝陽

金城 榆中 臨羌有昆崙山 破羌 安

夷 允街

安定郡 武帝置 雒陽 八城戶六千九十四口

二萬九千六十 臨涇 謝承書曰宣仲為長

見李固傳而志無 高平有第一城 高峻 朝那

此改豈承之妄乎 有湫淵方四十里 停不流 冬夏不增減 不生

草木 郭璞注 山海經曰涇水出縣西丹頭山

渭 烏枝有瓦亭 牛那 出薄落谷 本傳有龍池

鳥水 三水 有左谷廬 陰盤 舊有陰密縣未詳

出 陰密縣古密須國史記曰秦漢白起于陰密

山海經曰温水出崆峒山在臨汾南入河華

陽北郭璞 彭陽 鶉觚故屬北地

北地郡 秦置 雒陽西 六城戶三千一百二十

二口萬八千六百三十七 富平 泥陽有

五柞亭 地道記曰泥水 弋居有鐵 廉 前志

山在西北參繇故屬安定有青山謝沈書屬國降

靈列

武威郡故匈奴休屠王地武帝置雒陽西三千五百里十四城戶萬

四十三口三萬四千二百二十六姑臧地

記南山山谷水所出張掖武威休屠播次鸞鳥

樸剗媼圍宣威倉松地道記曰南山松陝水所出

鷓陰故屬安定租厲故屬安定顯美故

屬張掖左騎千人官

張掖郡故匈奴昆邪王地武帝置雒陽西四千二百里獻帝分置西郡八城

戶六千五百五十二口二萬六千四十

得昭武刪丹弱水出氏池屋蘭日

勒驪軒番和

酒泉郡武帝置雒陽西四千七百里九城戶萬二千七百

六福祿表氏樂涇玉門會水

沙頭安彌故曰緩彌乾齊博物

縣南有山石出泉水大如管簾注地為溝其水有肥如煮肉滷美永永如不疑膏然之極明不可食縣人謂之石漆

敦煌郡武帝置雒陽西五千里耆舊記曰國當乾位地列良墟水有縣泉之神山

有鳴沙之異川無蛇一應澤無六城戶七百四

兕虎華戎所支一都會也

十八口二萬九千一百七十 敦煌 古瓜列

出羨瓜 宜安 效穀 拼泉 廣至 龍

勒有玉門關

張掖屬國 武帝置屬國都尉以主蠻夷降者安帝特別領五城 戶四千

六百五十六口萬六千九百五十二 候官

左騎 千人司馬官 千人官

張掖居延屬國 故郡都尉安帝別領下郡 戶一千五百六

十口四千七百三十三居延有居延澤古流

沙 獻帝建安未立為西海郡

右涼州刺史部郡國十二縣道候官九

十八 袁崧書曰興平元年分安定

上黨郡 秦置維陽北 十三城戶二萬六千二

百二十二口十二萬七千四百三 長子 海山

經日有發鳩之山章水出焉上黨記曰關城

都尉所治令狐徵君隱城東山中去郡六十

里即牽關三老令狐茂上書屯留絳水出上

訟戾太子者也茂即葬其山 銅鞮 上黨記曰

記曰有鹿谷山濁漳所出有 晉別宮墟 關猶有北城去晉宮二十里羊舌 沾 山海經

所邑左傳成九年晉執鄭伯於此 日有少

山其上有金玉其下史記曰趙奢破秦兵有銅郭璞云在沾

關與山海經云謁矣之山有金玉沁襄垣水出焉南流注于河郭璞曰在涅

記曰邑帶山壺關有黎亭故黎園文王戡黎即此也上林茂松生焉

黨記曰東山在城東南史記法氏有長平亭史記起破趙長平上黨記曰白

城在郡南山中百二十里前志曰有天日禁居天井即天門也博

物記曰縣南地名即垂左傳哀十四壺口杜預曰潞縣東有壺口關上黨記曰潞

濁漳也縣城臨潞晉荀林父伐曲梁在城西年齊伐晉里今名石梁又東北八十里有黎城臨壺

關至建安十一年從洶河口鑿入潞河名潞泉州梁以

猗氏漢書音義陽阿侯國穀遠通于海

上黨記曰有羊頭山泌水所出

太原郡秦置十六城戶三萬九百一十

萬毛詩譜曰堯始都於此後百二十四

晉陽本唐國始都於此後遷河東

有龍山晉水所出山海經曰有懸壘平陽

下多銅其歎多間麋晉水出焉東南注汾郭璞曰在縣左傳曰遷實沈于大夏賈逵曰陶

唐之胤劉累也杜刺史治漢官曰南有梗陽凱曰今晉陽縣刺史治漢官曰南有梗陽界休有界山有綿上聚左傳曰晉文公以

界山推焚死之山有千畝聚左傳曰晉為千故太原俗有寒食有千畝聚左傳曰晉為千

榆次左傳謂有鑿壺史記曰韓魏殺智中都伯埋於鑿壺之下

左傳昭二年執陳無字於中都杜預曰界休縣南中都城是也干離茲氏

狼孟 鄔史記韓信破夏說於孟晉大史平鄔徐廣曰音於庶反

陶 京陵春秋時九京禮記曰趙武從先大夫於九京鄭玄曰晉

卿大史之墓地京陽曲 大陵有鐵史記曰

字之誤當為九原陽曲 大陵有鐵趙肅侯

游大陸出於祁 慮麂 陽邑有箕城左傳

鹿門即大陵祁 慮麂 陽邑有箕城僖三

十三年晉上郡置十城戶五千一百六十九口二萬八

千五百九十九層施白土漆垣奢延

雕陰 楨林 定陽 高奴 龜茲屬國

西河郡武帝置雒陽北十三城戶五千六百

九十八口二萬八百三十八離石平定

美稷 樂街 中陽 皋狼 平周 平陸

益蘭 園陰 蘭 園陽 廣衍

五原郡秦置為九原十城戶四千六百六十一

七口二萬二千九百五十七九原五原

臨沃 父國 河除 武都 宜梁 曼柏

成宜 西安陽北有隍山徐廣曰陰山在河

南陽山在河北史

記曰蒙恬築長城臨洮延袤萬里餘度河據陽山

雲中郡秦置十一城戶五千三百五十一口二

萬六千四百三十 雲中 咸陽 箕陵

沙陵 沙南案鳥桓有蘭池城北興 武泉

原陽 定襄故屬定襄 成樂故屬定襄

武進故屬定襄

定襄郡高帝置五城戶三千一百五十三口萬

三千五百七十一 善無故屬鴈門 桐過

武成 駱 中陵故屬鴈門

鴈門郡秦置維陽北 十四城戶三萬一千八

百六十二口二十四萬九千 陰館史記曰

軍句注應劭曰山中險名也在縣爾雅八陵西

隄鴈門是也郭璞曰即鴈門山山海經曰鴈

門山者鴈飛出於其門繁峙 樓煩 武州

塞 汪陶 劇陽 崞 平城前書高帝被

日去縣 埽 馬邑于寶搜神記曰昔秦人築

成而崩者數矣有馬馳走一地周旋反覆父

老異之因依以築城乃不崩遂名之為馬

邑 函城故屬代郡木多金玉呼沱之水出焉

郭璞曰今呼沱河縣武夫山周禮并州其州呼沱魏志曰建安十年鑿渠自呼沱入汾名

平庸 廣武故屬太原有夏屋山 史記曰趙襄子北方登夏屋

渠以銅斗殺代王郭璞曰爾雅山中 有獸形如兔相負共行 俗名之 原平故

屬太原 古史考曰趙襄居原今原平縣 疆陰

朔方郡 武帝置 六城戶千九百八十七口七千

八百四十三 臨戎 三封 朔方 沃野

廣牧 大城故屬西河

右并州刺史部郡九縣邑侯國九十八

古今注曰建武十一年十月西河上郡屬魏魏志曰建安二十年省雲中定襄盛原朔方置一縣領

其民合以爲新興郡

涿郡 高帝置維陽東 七城戶十萬二千二百

一十八口六十三萬三千七百五十四 涿

迺侯國 史記漢武帝至鳴澤服虔曰在縣北界 故安易水出電

水出 案本紀永元十五年復置縣鐵官 范陽侯國 良鄉

北新城有汾水門 史記曰趙與燕汾明 方城故屬廣陽

有臨鄉 故縣後省惠文王與燕臨樂 有督亭 劉向別錄曰督元青腴之

地史記荆軻秦督元圖入秦

廣陽郡 高帝置爲燕國昭帝更名爲郡 五城

戶四萬四千五百五十口二十八萬六千

薊本燕國刺史治漢官曰雒陽東北二千里廣陽 昌平

故屬上谷 軍都故屬上谷 安次故屬勃

海

代郡秦置雒陽東北二千五百里古今注曰建武二十七年七月屬幽州十一

城戶二萬一百二十三口十二萬六千一百

八十八 高柳 桑乾 道人 當城 馬

城 班氏 犸氏 北平 邑永元八年復

東安陽 平舒代于寶搜神記曰代城始築立板幹一曰古西南板四

五十里於澤中自立結葦為外門因就營築焉故其城周圍三十五文為九門故城處

之以為東城

上谷郡秦置雒陽東北三十二百里八城戶萬三百五十

二口五萬一千二百四 沮陽 潘末元十

一年復寧 廣寧 居庸 碓磬 涿鹿帝

世記曰黃帝所都_有蚩尤城阪泉地黃帝祠世本云在鼓城南張晏曰在上谷于瑣案禮五帝位云黃帝與赤帝戰于阪泉之野不在涿鹿是伐蚩尤之地下落

漁陽郡秦置雒陽北二千里九城戶六萬八千四百

五十六口四十三萬五千七百四十 漁陽

有鐵 狐奴 潞 雍奴 泉州有鐵 平

谷 安樂 倭奚 犇平

右北平郡 秦置 雜陽 東北 二千三百里 四城戶九千一百

七十口五萬三千四百七十五 土垠 徐

無 俊靡無終

遼西郡 秦置 雜陽 東北 三千三百里 五城戶萬四千一百

五十口八萬一千七百一十四 陽樂 海

陽 今支有孤竹城 伯夷 叔齊 本國 肥如 臨渝 海山

經 日磳 石之山 編水出焉 其上 有玉 其下 多青碧 水經 曰在 縣南 郭璞 曰或 曰在 右北平 驪城 縣 海邊 山也

遼東郡 秦置 雜陽 東北 三千六百里 案本紀 和帝 永元 十六年 郡復置 西部 都尉

十一城戶六萬四千一百五十八口八萬

一千七百一十四 襄平 新昌 無慮

望平 候城 安市 平郭 有鐵 西安平 魏氏 春秋

日縣 北有小水 南流 入海 句驪 別種 因名 之小水 貌 汶 番汗 沓氏

玄菟郡 武帝置 雜陽 東北 四千里 六城戶一千五百九十

四口四萬三千一百六十三 高句驪 遼山

遼水出 山海經 曰遼水出 白平 東郭璞 曰出 塞外 御白平 山 遼山 小遼水 所出

西蓋鳥 上殷台 高顯 故屬遼東 候城 故

屬遼東

遼陽故屬遼東

東觀書安帝即位之年分三縣來屬

樂浪郡

武帝置雒陽東北五千里

十八城戶六萬一千四

百九十二口二十五萬七千五十

朝鮮

誨邯 涿水

貧資

占蟬

遂城

增地

帶方 駟望

海冥

列口

郭璞注山海經曰列水名列口

在遼東

長岑

屯有

昭明

鏤方

提奚

渾彌 樂都

遼東屬國

故邯鄲西部都尉安帝時以爲屬國都尉別領六城雒陽東北二千

二百六十里

昌遼故天遼屬遼西

何法盛晉書有青城山 賓

徒故屬遼西

徒河故屬遼西

無慮有醫

無慮山

險瀆

史記曰王險衛滿所都

房

右幽州刺史部郡國十一縣邑侯國九

南海郡

武帝置雒陽南七千一百里

七城戶七萬一千四

百七十七口二十五萬二千八十二

番禺

山海經注桂林八樹在 博羅 有羅浮山自會

賁禺東郭璞云今番禺

中宿

龍川

四會

揭陽

增城

有勞領山

蒼梧郡 武帝置雒陽南六 十一城戶十一萬

一千三百九十五口四十六萬六千九百七

十五 廣信 漢官曰刺史治 謝沐 高要

封陽 臨賀 端谿 馮乘 富川 荔浦

猛陵 地道記曰龍 郅平 永平十

鬱林郡 秦桂林郡武帝更名 十一城 布山

安廣 阿林 廣鬱 中溜 桂林 潭中

臨塵 定周 增食 領方

合浦郡 武帝置雒陽南九 五城戶二萬三千

一百二十一口八萬六千六百一十七 合

浦 徐聞 交州記曰出大 高涼 建安二十五年

郡 臨元 朱崖

交趾郡 武帝置即安陽王國 卜二城 龍編

交州記曰縣西帶江有仙山 羸隲 地道記曰

數百里有三湖有注沅二水 苟漏 交州記曰

此安定 交州記曰越人鑄銅 有潛水牛

軟還復出 麓冷 曲陽 北帶 稽徐

西于 朱載 封谿建武十九年置 交州

隄防龍門水深百尋大魚登此門化成龍不

江出嘔山，分為九十九流，三百餘里，共會於一口。望海建武十九年

置

九真郡 武帝置雒陽南萬里，城戶四萬六千

五百一十三口，二十萬九千八百九十四

胥浦 居風 交州記曰：有山出金牛，往往夜見光耀，十里山有風門，常有風

咸權 無功 無編

日南郡 秦象郡，武帝更名，雒陽南萬三千四百里，五城戶萬八千

二百六十三口，十萬六百七十六，西卷

朱吾 交州記曰：其民依海，盧谷 交州記曰：象際居，不食米，止資魚

林 今之林 比景 博物記曰：日南出野女，羣行，不見丈夫，其狀鼻且白，裸袒，無

衣

右交州刺史部郡七縣五十六 王範交廣春秋

日交州治羸樓縣，元封五年移治蒼梧，廣信縣建安十五年治番禺縣，詔書以

州邊遠，使持節并七郡，皆受鼓吹，以重威鎮

漢書地理志承秦三十六郡，縣邑數百，後稍

分析，至于孝平，凡郡國百三，縣邑道侯國千

五百八十七，世祖中興，惟官多役煩，乃命并

合省郡國十，縣邑道侯國四百餘所，應劭漢官日世

祖中興海內人民可得而數裁十二三邊陲
蕭條靡有孑遺鄣塞破壞亭隊絕滅建武二
十二年始遣中郎將馬援謁者分築烽候堡
壁稍興立郡縣十餘萬戶或空置太守令長
招還入人民上笑曰今邊無人而設長吏治之
難如春秋素王矣乃建立三營屯田殖穀弛
刑謫徒以充實之
至明帝置郡一章帝置郡國二和

帝置三安帝又命屬國別領比郡者六又所

省縣漸復分置至于孝順凡郡國百五縣邑

道侯國千一百八十東觀書曰永興元年鄉

二千四百民戶九百六十九萬八千六百三

十口四十三千九百一十五萬二千二百二十應劭漢

永和中戶至二千七十八萬口五千三百八十

六萬九千五百八十八又帝王世記永嘉二

年戶則多九十七萬八千七百七十一口七

百二十一萬六千六百三十六應載極盛之

時而所殊甚衆舍永嘉多取永和少良不可

解皇甫謐校覈精密復非謬記未詳孰是豈

此是順朝時書後史即為本乎伏無忌所記

每帝崩輒最戶口及墾田大數今列于後以

見滋熾之差焉光武中元二年戶四百二

千八百二十明帝永平十八年戶五百八

十六萬五千七百三十三口三千四百一十二萬

延光四年戶九百六十四萬七千八百三十一
八口四千八百六十九萬七千八百九十九
六千九百九十四萬二千八百九十二頃一十三
畝八十五步 順帝建康元年戶九百九十二
四萬六千九百一十九口四千九百七十三
萬五千五百五十一墾田六百八十九萬六千二百
七十一頃五十六畝一百九十四步 冲帝
永嘉元年戶九百九十三萬七千六百八十八
口四千九百五十二萬四千一百八十三墾
田六百九十五萬七千六百七十六頃二十一
畝百八步 賀帝本初元年戶九百三十四
萬八千二百二十七口四千七百五十六萬
六千七百七十一墾田六百九十三
三萬一千二百三十三頃三十八畝

贊曰衆安后載政洽區分侯罷守列民無常
君稱號遷隔封割糾紛略存減益多證前聞

後漢書卷之二十一 二師道交三

