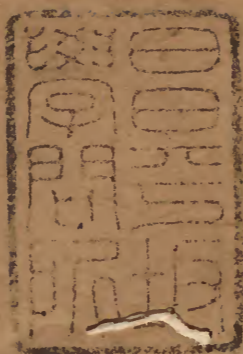


清通禮

四十六七

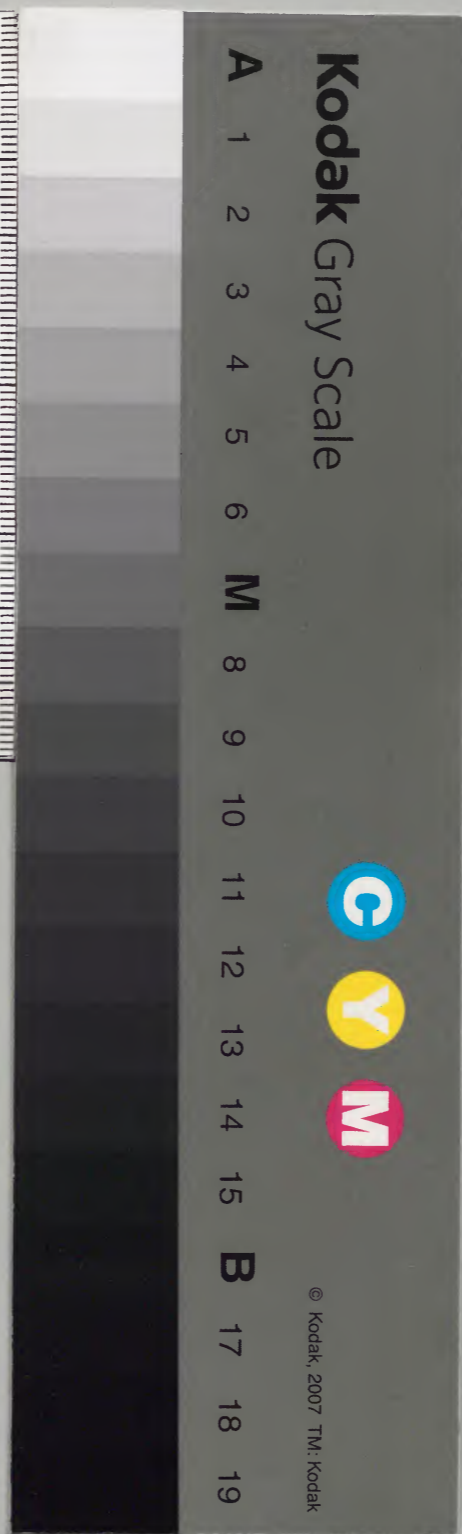
十三



			九	漢
		一〇	二〇	書
		四	七	門
六	三	函	號	類
冊	架			

庫	文	閣	內	
九	九		漢	
五	二〇		書	
三	七			
架	冊	號	類	

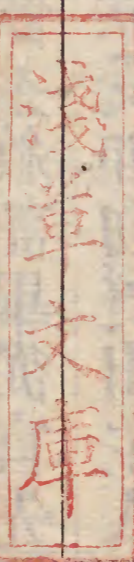
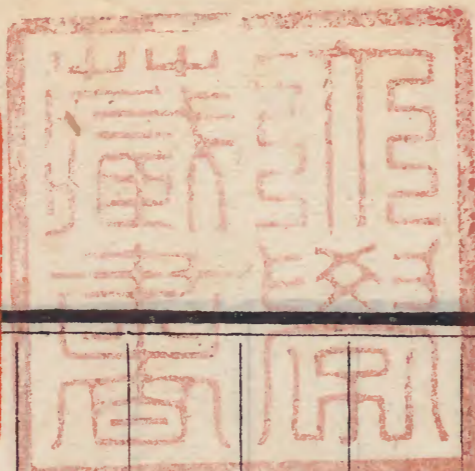
內閣文庫	
番號	漢 9207
冊數	16 (14)
函號	295 31



大清通禮卷之四十六

賓禮

外藩親王見宗室親王之禮。賓及門。王府屬官入告。主人降階迎。賓辭。主人升。賓從由殿中門入。賓入門而左。西位東面。主人入門而右。東位西面。各行二跪六叩禮。卽席序坐位。如之。從官於階下北面二跪六叩。興入右門。隨坐於賓後。執事者進茶。賓受茶。叩。主人答叩。飲茶。敘語畢。從官趨前楹跪。一叩。興。趨出。賓起離席。跪叩。主



人答如之皆興賓辭出主人送賓於階下退府屬官送於府門外賓退屬官迺退若外藩郡王見主人迎送於殿外不降階相見賓二跪六叩主人答一跪三叩餘跪受賓辭出跪叩主人答跪不叩餘如親王見儀外藩貝勒見主人離坐迎不出殿賓由殿右門入北面行二跪六叩禮主人立受就坐主人位正中賓位東面從官行禮隨坐如儀賓受茶一叩飲茶敘語畢從官先出賓辭退離席跪叩主人立受如初賓出主人

離坐不送餘如郡王見儀外藩貝子公見府屬官引入殿內行二跪六叩禮主人坐受賓辭退離席跪叩主人坐受如初餘如貝勒見儀

右宗室親王與外藩相見

外藩親王見宗室郡王之禮賓至主人迎於大門內肅賓入及階讓升主人由東賓由西及門讓入主人就右西面賓就左東面行二跪六叩禮東西序坐從官行禮隨坐如儀待茶賓退賓與主人各就坐行一跪一叩禮餘如內外親王

相見儀。主人送賓於大門內。府屬官送於府門外。各退。若外藩郡王見與內外親王相見儀同。外藩貝勒見與外藩郡王見親王儀同。外藩貝子。公見與外藩貝勒見親王儀同。

右宗室郡王與外藩相見

外藩親王見宗室貝勒之禮。賓至主人出迎於府門外。肅賓入賓先行。主人少後從行。升階。亦如之。主人入門而左。東面。賓入門而右。西面。各行一跪三叩禮。東西序坐。從官行一跪三叩禮。

隨坐。如儀。待茶。辭退。賓皆一叩。主人答。送賓於府門外。迺退。若外藩郡王見行禮。坐次。抵親王出入並行。迎送及於大門。府屬官送於門外。外藩貝勒見行一跪三叩禮。餘與內外郡王相見儀同。外藩貝子見行一跪三叩禮。主人跪受。餘與外藩貝勒見郡王儀同。外藩公見行一跪三叩禮。主人立受。餘與外藩貝子見郡王儀同。

右宗室貝勒與外藩相見

外藩親王。郡王。貝勒。見宗室貝子之禮。賓至主

人迎於大門外。賓自西先行。主人自東少後行。升階入門。亦如之。主人位左。賓位右。東西面。各行一跪一叩禮。序坐。從官行一跪一叩禮。隨坐待茶。如前儀。從官先一叩。辭退。賓主各一叩。與主人送賓於大門外。候乘馬。迺退。若外藩貝子見行一跪一叩禮。餘與內外貝勒相見儀同。外藩公見行一跪一叩禮。餘與外藩貝子見貝勒儀同。

右宗室貝子與外藩相見

外藩親王。郡王。貝勒。見宗室公之禮。與見貝子儀同。若外藩貝子見與外藩貝勒。見貝子儀同。外藩公見與內外貝子相見儀同。

右宗室公與外藩相見

京官敵體相見之禮。賓及門。從者通名。闈人入告。主人肅衣冠。出迎於大門內。揖賓入。每門讓於賓。及階。讓升。及門。讓入。賓主皆北面再拜。與主人爲賓正坐。西面。賓禮辭。主人固請。卒正坐。賓爲主人正坐。東面。亦如之。主人揖賓就坐。執

大清通禮 卷四十六
事者進茶。賓受茶。揖。主人答揖。飲茶。敘語畢。賓告辭。揖。主人答揖。賓降階。主人降送。及門。賓揖。主人答揖。賓辭送。主人固請。迺送賓於大門外。眠賓乘輿馬。主人迺退。尚書。左都御史。見大學士儀。亦如之。賓降一等者。主人趨。正賓坐。賓辭。賓還。正主人坐。辭亦如之。餘儀同。二品以下京堂官。翰詹科道。見大學士。主人迎於儀門內。送出大門外。不眠乘輿馬。科道見左都御史。副都御史。尚書。儀同。五品以下至八品官。見大學士。

主人迎於堂階下。賓就東階。主人導賓入。賓北面拜。辭。三揖。主人東面答揖。賓趨。正主人坐。主人禮辭。固請。卒正坐。左還。告坐。揖。主人答揖。賓西面。主人東北面坐。旅見則賓以次西面。北上。辭退。三揖如初。主人送於二門外。餘儀同。翰詹科道。見二三品官。如賓降一等禮。見四五品官。與閣部院寺監屬官相見。均與敵體相見。儀同。有尊卑名分者。均各盡其尊卑之禮。

右京官敵體相見

閣部院寺監屬官見其長官之禮。初見屬官公服詣署。首領官引自東階升堂。以銜名履歷呈於各長官坐案。屬官以次向坐三揖。長官避席答揖。退若燕見。至大門外下輿馬。俟於門內。閣人通名入見。長官迎於階下。詣廳事。廳事以南向為率。屬官當楣北面三揖。長官東面答揖。序坐。屬官東位西面。旅見則以次東西面。長官位於西南。東北面命坐。揖茶至。揖。凡屬官揖。長官皆答揖。啓事畢。三揖如初。辭出。長官送於二門外。屬官出大門稍

遠。乘輿馬。見大學士儀同。

右在京屬官見長官

順天奉天府屬官相見之禮。府尹與府丞奉天

府尹與

盛京將軍均行敵體儀。治中通判見府尹。如直省司道見督撫儀。見府丞。如司道見學政儀。屬下州縣教職見府尹。如州縣見督撫儀。見府丞。如見司道儀。見治中通判。如見府倅儀。經歷以下官見府尹。丞治中通判。如直省首領官見知府。

府倅儀。奉天府屬知府。見府尹。如直省知府見督撫儀。見府丞。如見學政儀。府州縣見

盛京五部侍郎。如見府尹儀。

右京府官屬相見

國學生見國子師之禮。初見具名柬。公服詣學。國學首領官引自東階升堂。北面三揖。師立受。侍立於左。西面受教。畢三揖。退若燕見。通名。俟召。迺入。師迎於階上。弟子升階。揖。師入門。從入。北面再拜。師西面答揖。趨正。師坐。師命坐。北面

揖。師位於西南。東北面。弟子西面。旅見。則以次東西列坐。北

上。茶至。揖。請問。揖。辭退。北面三揖。師皆答揖。師

出送。前行。弟子從。及二門外。弟子三揖。俟。師入。

迺退。翰林院庶吉士。見大學士。及教習庶吉士。

儀同。

右國學師弟子相見

在京王公百官途遇之禮。親王出。郡王讓道行。貝勒讓道旁行。貝子鎮國公。勒馬道旁候過。輔國公。固倫額駙。和碩公主額駙。鎮國將軍。民公。

侯伯。一品官以下皆下馬。郡王出。貝勒以下與
遇親王同。貝勒出。貝子。鎮國公。固倫額駙。讓道
旁行。輔國公。和碩公主。額駙。郡主。額駙。鎮國將
軍。民公。侯伯。內大臣。都統。尚書。勒馬道旁候過。
二品官以下皆下馬。貝子出。鎮國公。固倫額駙。
分道行。輔國公。和碩公主。額駙。郡主。額駙。鎮國
將軍。民公。侯伯。子。內大臣。都統。尚書。讓道旁行。
輔國將軍。男。副都統。侍郎。及叅領等官。勒馬道
旁候過。佐領等官以下皆下馬。鎮國公出。輔國

公。和碩公主。額駙。郡主。額駙。鎮國將軍。民公。都
統。尚書。分道行。輔國將軍。副都統。侍郎。及叅領
等官。勒馬道旁候過。佐領等官以下皆下馬。輔
國公出。鎮國將軍。都統。尚書。分道行。輔國將軍。
副都統。侍郎等官。讓道旁行。奉國將軍。叅領。佐
領等官。勒馬道旁候過。護軍校。驍騎校等官。皆
下馬。鎮國將軍出。輔國將軍。副都統。侍郎。分道
行。奉國將軍。叅領。佐領等官。勒馬道旁候過。護
軍校。驍騎校等官。皆下馬。輔國將軍出。奉國將

軍。叅領等官讓道旁行。佐領等官勒馬候過。護軍校。驍騎校等官皆下馬。奉國將軍出。佐領等官讓道行。護軍校。驍騎校等官皆勒馬候過。固倫額駙出。鎮國公。和碩公主額駙分道行。輔國公。鎮國將軍。民公侯伯都統。尚書讓道旁行。輔國將軍。副都統。侍郎及叅領等官勒馬候過。佐領等官以下皆下馬。民公侯伯。和碩公主額駙。郡主額駙出。都統。子。尚書分道行。副都統。侍郎等官讓道旁行。叅領。郎中。佐領。員外郎。雲騎尉

主事等官勒馬候過。護軍校。驍騎校等官皆下馬。內大臣。都統。子。尚書。縣主額駙出。副都統。侍郎等官讓道旁行。叅領以下與遇民公侯伯同。前鋒護軍。步軍統領。副都統。侍郎。男。郡君額駙出。叅領。郎中。等官讓道旁行。佐領以下與遇都統同。一等侍衛。護衛。叅領。輕車都尉。郎中。縣君額駙出。佐領。員外郎。雲騎尉。主事等官讓道旁行。護軍校。驍騎校等官皆勒馬候過。二等侍衛。騎都尉。佐領。員外郎。鄉君額駙。雲騎尉。主事等

官出護軍校驍騎校等官皆讓道行。

欽使遇應迴避者不下馬分道行。

右王公百官途遇禮

直省官敵體相見之禮賓至署從者通名門吏啓門儀衛止儀門外賓由中門入至外堂檐下下輿馬主人迎於檐前揖賓入每門讓於賓及廳事各再拜與主人爲賓正坐西面賓禮辭主人固請卒正坐賓爲主人正坐東面亦如之主人揖賓就位坐執事者進茶主賓各揖飲茶敘

語畢賓避席揖辭退主人答揖賓出主人送至

外堂檐下。眠乘輿馬。迺退。總督河道總督漕運

總督與巡撫相見。總督巡撫與學政鹽政織造

欽差官相見。織造與督撫司道運司相見。關監督與

司道府廳相見。若係三品以上京堂職銜者與

督撫提鎮相見。並同兼銜或武職三品以上者不在此例直隸州

知州與知府直隸州州同州判與府同知通判

知縣與府首領州同州判相見均同。兩司首領

官與府廳州縣相見。用名柬。由中門入。惟照磨

知事見府廳。名柬用晚生。由左門入。皆行賓主禮。同知通判。見知府。名柬用晚生。由中門入。行賓主禮。州縣佐貳。見州縣。如之。教職。見州縣。名柬用晚生。由中門入。行賓主禮。提督與總兵官相見。總兵官與非所屬之副將相見。叅將與副將。游擊與非本轄之副將。游擊與叅將。都司與非本轄之叅將。游擊。都司與守備。千總與把總相見。均與文職敵體相見儀同。

右直省官敵體相見

直省司道以下官。見河道總督。漕運總督。如見督撫儀。司道見學政。具銜名柬。儀門外下輿。由中門入。學政迎於堂檐下。司道三揖。學政讓入後堂。行賓主禮。待茶。辭出。三揖。學政送至堂檐下。三揖。由中門步出。學政用名柬答拜。凡司道揖。學政皆答揖。知府直隸州知州。同知通判。見學政。不稟叅。送至堂後屏外。餘與見督撫同州縣。見學政。初見。庭叅。常見。三揖。學政咸避席答揖。送至堂後屏內。教職見學政。初見。再拜。常見。

三揖學政立受。餘與州縣同。首領佐貳雜職官見學政。與見督撫同。若學政爲三品以上大臣。司道以下官謁見。與見督撫儀同。司道以下官見鹽政。巡視御史。及

欽差官。均與見學政儀同。府廳州縣見織造。大門外下輿馬。由左門入。餘儀同。

右直省官見河道總督等官

直省文屬見長官之禮。初見具銜名。履歷公服詣署。司道見督撫。至大門外降輿。入及儀門。由

左門入。督撫迎於外堂後屏內。督撫先行。司道隨入。及廳事。司道當楣北面稟參。督撫辭迺三揖。督撫西面答揖。督撫正坐。司道東旁侍坐。旅則以次見命坐。揖。茶至。揖。凡司道揖。督撫均答揖。東西面。辭出。三揖。如初。督撫送至屏門外。司道三揖。埃督撫入門。復三揖。趨出。至大門外。乘輿。督撫次日用名柬答拜。若公事謁見。常服。通銜名。三揖就坐。餘如前儀。知府見督撫。督撫不迎送。不答拜。餘如司道見儀。同知通判見督撫。轅門外下

輿馬。餘與知府見同。州縣見督撫。轅門外下輿馬。升堂。北面再拜。興。三揖。辭退。三揖。督撫皆立受。餘如府倅見儀。知府同知通判見司道。司迎送於屏門外。道迎送於堂檐下。坐次。知府等東位。西面。司道位於西南。東北面。餘如見督撫儀。司道用名。束答拜。州縣見司道。行庭參禮。司道不迎送。餘如知府見儀。州縣見知府。迎送於屏門外。餘如見司道儀。見同知通判。迎送於堂檐下。餘儀同。直隸州知州見長官。及接屬官儀與

知府同。直隸州州同。州判見長官。及接屬官。儀與州縣同。教職見督撫。司道知府等官。均如知縣見儀。首領佐雜官。見督撫。司道知府。行一跪三叩禮。不揖不坐。府首領縣佐貳等官。見同知通判。如州縣見司道儀。雜職官。見同知通判。如知府儀。見知縣。如州縣見知府儀。運使。鹽道見鹽政。與司道見督撫儀同。運同。運副。提舉。運判。見鹽政。與府廳見督撫儀同。運同。運判。見運使。與府廳見司道儀同。鹽運使。司經歷。知事。大

使等官。見本轄長官。與首領雜職官。見長官同。
如鹽大使由科甲出身者。見本轄長官。與州縣
同。運司見督撫。如司道儀。運同如知府儀。運副
提舉運判。如同知通判儀。關監督所屬稽察稅
務之府佐貳。見監督。如府廳見道儀。河道總督
漕運總督所屬官。見長官。均如文武屬官。見長
官儀。督撫新莅任。司道遣役迎於境內。府州縣
官於所治十里內躬迎。十里以外不出迎。司道
以下官莅任。屬官準此。

右直省文職見長官

直省武屬見長官之禮。初見。具銜名。履歷。披執
副將見提督。轅門外下馬。門吏稟白。傳命免披
執。易公服。佩刀。由左門入。升堂。北面稟參辭。三
揖。提督西面答揖。坐次。提督正坐。副將侍坐。茶
畢辭退。三揖如初。提督送至階下。常見不披執
仍佩刀。餘儀同。見本鎮總兵官。迎於堂後屏內
送至屏外。坐次。副將東位。西面。總兵官位西南
東北面。餘如見提督儀。凡副將揖。總兵官皆平

立答揖。叅將游擊見提督。行一跪三叩禮畢。三揖。提督起立。答揖。坐待茶畢。辭退。揖如初。提督起立不送。餘如副將見儀。見總兵官。如副將見提督儀。見本鎮總兵官。如見提督儀。游擊見本轄副將。副將出位送。餘如見總兵儀。都司守備見提督。披執。北面跪。自宣銜名。三叩。提督坐受。命坐。西面席地坐。不設茶。辭出。三叩。趨退。提督不起立。公事謁見。常服。佩刀。不宣銜名。餘儀同。見總兵官。旁坐。待茶。餘如見提督儀。見本轄副

將。不宣銜名。凡揖。皆起立。答揖。餘如見總兵儀。若非本轄。則如游擊儀。見本轄。叅將游擊。初見。行庭。叅禮。常見。三揖。叅將游擊。僉坐。都司守備。旁坐。茶畢。三揖。辭出。叅將游擊。出位送。凡揖。皆答。餘如見副將儀。若非本轄。守備。稟。叅。辭。迺。三揖。叅將游擊。答揖。趨出。送至屏內。千總。把總。見提督。總兵。副將。叅將。游擊。皆不坐。餘如守備。見提督。儀。千總。見本轄。都司。守備。初見。行庭。叅禮。都司。守備。答揖。常見。一揖。就坐。都司。守備。正坐。

千總旁坐。茶畢趨出。餘如守備見游擊儀。若非本轄。稟叅辭。迺三揖。皆答揖。茶畢趨出。送至屏外。把總見都司守備。初見三叩。答揖。常見一揖。旁坐。茶畢趨出。都司守備起立不送。餘如見游擊儀。

右直省武職見長官

直省文武官相見之禮。提督見總督。由中門入。至儀門下馬。總督迎於大堂檐下。揖讓入。升堂。三揖。總督正坐。提督僉坐。若提督兼世職者。總

督東位西面。提督西位東面。辭出。總督送至堂檐下。眡乘馬。總兵官見總督。至儀門外下馬。總督迎送於階上。餘如司道見儀。總督答拜。皆於堂檐前下輿。總兵官迎送於儀門外。提督總兵官見巡撫。均行賓主禮。副將見總督。於大門外下馬。由左門入。初見具銜名。履歷。稟披執。傳命免。易公服。佩刀。常見不披執。仍佩刀。均北面三叩。興。西面侍立。茶畢。三揖。退。初見巡撫。稟披執。傳命免。稟叅。辭。迺三揖。常見三揖。巡撫正坐。副

將旁坐。辭退。三揖。送至堂後屏內。副將見學政。巡漕鹽政具銜名於大門外下馬。由儀門入。均迎至月臺下。升堂。三揖。呈履歷。揖東西坐待茶。出入隨行。下堂三揖。送至二門外。俟回至公座旁。三揖。出。答拜不用名。束。學政考試武生。將軍總督。調取副將。協領等官。監。馬步射。坐次。學政正坐。監射官僉坐。叅將游擊以下官。見總督。行一跪三叩禮。叅將游擊見巡撫。於大門外下馬。由左門入。侍坐。迎送至檐下。餘儀同。都司初

見巡撫。披執進。叅出。更衣入。見。待茶。常見。都司守備。千總。免披執。行全屬禮。分防標。下中軍守備。掌印。專城。並道標。中軍及各營中軍守備。見巡撫。免披執。行全屬禮。不迎送。守禦所。千總。衛千總。見巡撫。行一跪三叩禮。副將。叅將。游擊。都司。與司道府廳相見。行賓主禮。守備。見司道。具銜名於大門外下馬。由中門入。迎送至檐下。與府廳相見。行賓主禮。千總。與府廳相見。如之。兵備道所屬。都司以下。俱行屬官禮。廳官有稽察

錢糧之責者其屯衛守備行屬官禮。司道運使見提督於儀門下輿迎送於堂檐下。提督正坐。司道等官僉坐。提督答拜於儀門下馬。迎送於儀門外。見總兵官。行賓主禮。知府同知通判見提督大門外下輿馬。由中門入迎送至檐下。提督正坐。知府同知通判侍坐。見總兵官。二門外下輿馬。迎送至階上。餘儀及總兵官答拜均如司道見提督儀州縣見提督總兵官大門外下輿馬。見提督。由左門入不迎送。見總兵官。由中

門入迎送至檐下。提督總兵官正坐。州縣侍坐。見副將。如見總兵官儀。免三揖。與叅將游擊都司守備千總相見。行賓主禮。八九品以下佐雜官。見提督總兵官。行一跪三叩禮。總督按臨各鎮閱兵。總兵官出迎於城外。拱揖道右。隨至演武場。埃總督升座。總兵官升堂。北面稟叅。辭向上三揖。總督出座。答揖。總兵官旁坐。閱武畢。總督升輿。總兵官於道旁揖送。如來儀。

右直省文武官相見

直省滿洲官漢官相見之禮。鎮守將軍。副都統。與督撫。提鎮相見。行賓主禮。司道以下官。見將軍。與見總督儀同。見副都統。與見總兵官儀同。府廳州縣。見子爵。如總兵官儀。男爵。如副將儀。輕車都尉。叅領。如叅將儀。騎都尉。副叅領。如都司儀。雲騎尉。並五品官。如守備儀。協領。叅領。見督撫。與司道同。佐領。防禦等官。見督撫。與知府同。驍騎校。見督撫。與州縣同。餘不相統屬者。均行賓主禮。

右直省滿洲官漢官相見

新疆金川各官。見所轄大臣之禮。巴里坤理事同知。通判。見領隊大臣。如府廳。見四品以下學政儀。回疆伯克。並土爾扈特金川番子。於所轄駐防大臣。每月朔望進見。平日非有事不得私謁。阿奇木。伯克等。初見請安。朔望進署。及公所白事。不必叩首。土爾扈特王。貝勒。貝子。公等。相見。如常儀。台吉以下。旁坐。隨行。金川衆夷官。見大臣。雜谷。腦屯弁。給與都司守備千總外委銜。

者如綠營員弁例明正土司各按品級大小如伯克例。

右新疆金川各官見所轄大臣

直省總督巡撫接見外藩國王之禮賓至轅門從官致辭執事官轉啓賓乘輿至大堂督撫延賓於大堂上賓西面主人東面賓行一跪三叩禮主人答拜興賓東主人西升階各就坐從官階下北面西上行一跪三叩禮興執事官獻茶賓受茶揖主人答揖飲訖令通事傳語慰問致

辭畢從官階下跪一叩先退賓離席一叩辭主人答拜興降階送賓升輿退司道以下各官接見俱用賓主禮通事傳語慰問辭益異。

右直省官接見外藩國王

直省儒學弟子員見學師之禮與國子生見國學師儀同學政按臨次日釋奠學宮講學於明倫堂提調等官謁見如儀教職引學弟子員進見各三揖退立學弟子員出班講書俟行賞罰畢各退。

右直省學校師弟子相見

受業弟子見師長之禮。初見。師未出。先入設席正位。俟於堂下。師出。召見。迺奉贄入。奠贄於席北面。再拜。師起答揖。興。謹問起居。命之坐。迺侍坐。有問。則起而對。辭出。三揖。師不送。常見。侍坐。請業。則起。請益。則起。師有教。立聽。命坐。迺坐。師問更端。仍起而對。朝入一揖。暮出一揖。與同學弟子。均以齒序。

右受業弟子見師長

士人敵體相見之禮。賓及門。從者通名。主人出迎於大門外。揖入。及門。及階。揖如初。登堂。主賓均北面再拜。興。主人趨正賓坐。賓禮辭。主人卒正坐。左還。賓正主人坐。亦如之。卽席。賓東位。西面。主人西位。東面。飲茶。敘語。畢。賓退。揖。及階。及門。揖辭。主人均答揖。迺送賓於大門外。揖如初。若見父之執友。與見尊長儀同。

右賓友相見

卑幼見有服尊親之禮。及門。從者通名。俟外次。

尊長召入見。升階。北面再拜。尊長西面答揖。命坐。眠尊長坐次。侍坐於側。茶至。揖。敘語畢。稟辭。三揖。凡揖。尊長皆答。出。尊長不送。若尊長來見。卑幼迎送於大門外。行禮坐次如前儀。

右卑幼見尊長

大清通禮卷之四十七

凶禮

周官凶禮有五。喪居其首。昭慎終也。唐顯慶禮。刪國恤之條。後世遂末由詳考厥制。下逮臣庶。罕得遵循。或泥古而失其情。或從俗而違於義者。有之。我

朝孝治光昭。與成周媲美。三年之喪自。

天子達於庶人。其閒稱情立文。垂爲典則。王道使民無憾。胥於是乎見焉。謹詳著於篇。

列聖喪禮。疾。大漸。

召

嗣皇帝侍側。王大臣數人承

簡命入恭紀

遺詔初崩。王大臣奉

嗣皇帝正主喪位。去冠飾哭踊。

大內。自

皇太后。

皇后。

皇貴妃。

貴妃。

妃。

皇嬪以下。咸去首飾。陳小殮

冠服。

嗣皇帝奉以進。哭踊。眡小殮。畢。所司恭奉

梓宮於宮中正殿。

嗣皇帝哭踊。憑

梓宮。眡大殮。畢。

命王大臣治喪事。禮部、內務府會疏喪儀。辨服制。嗣皇帝截髮辨成服。

皇子。皇孫及內務府所屬官人均截髮辨。隨成服。

皇太后。

皇后。

皇貴妃。

貴妃。

妃。

嬪以下。公主。皇子。皇孫。福晉及內務府所屬婦女。

均剪髮成服。王公百官宗室覺羅皆給白布制

服。既經革職各官非宗室覺羅必奉有旨。迺得成服。又凡在官人役無職者均不得

服。素服。公主福晉以下三等侍衛妻以上給布制

皇服如之。

皇帝服三年喪居翼室。百日以內縞素。

上諭用藍筆。惟

天

地大祀越紼行事。百日以後請髮易素服。詣

几筵前仍喪服二十七月而除

皇太后百日釋服二十七月內素服

皇后百日以內服縞素百日後素服詣

几筵前仍喪服二十七月而除

皇貴妃

貴妃 公主誦晉以不三等封誦妻以土餘亦隨

妃 皇親各官非宗室貴戚必奉

嬪二十七日除服公百官宗室

皇子 公主 皇子 皇親 誦晉 以內 誦 誦 誦 誦

皇孫居宮中別室服二十七日而除公主福晉以下侍衛妻以上及內務府所屬婦女服同治喪儀王大臣及

殯宮守衛執事人等百日除服王公居各私第齋室部

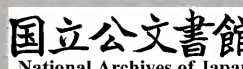
院官居各公署八旗及閒散官居各旗署服二

十七日而除皆百日不薙髮素服二十七月奏

疏文移用藍印二十七日近支宗室止昏嫁二

十七月遠支宗室及在京王公百官止昏嫁期

年止燕會過音樂均二十七月



右初崩成服

既殮。迺奠。所司於

几筵殿內。設綴衣。

中黃。左右白。

供牀。南向。坐褥。具左右各設

牀。列黼。展十有四。南設供案。香合。鑪。鐙。具。工部

設丹旒於

乾清門外之左。鑾儀衛陳

法駕鹵簿於

乾清門。至

太和門外。諸執事皆辦。辨內外哭位。

皇帝立殿檐東。西向。哭。衆傳哭。

皇子。

皇孫。及近支王公等。立丹陛東。西面。

皇太后。

皇后。立綴衣內。東向。

皇貴妃。

貴妃。

妃。

嬪。公主。皇子。皇孫。福晉。及近支王福晉等。立於後

殿下丹墀右。為諸王福晉夫人。郡主以下。及應
入內之大臣命婦哭位。

隆宗門外。為應集序之大臣命婦等哭位。

乾清門內。為近

御王大臣侍衛哭位。

乾清門外。為王以下入八分公以上。內大臣。內閣

大學士。學士。前鋒統領。護軍統領。閒散。宗室。覺

羅。及上三旗內務府大臣官員等哭位。王公以下二品

官以上。宗室。覺羅。特命進
內瞻仰者。入。乾清門內序哭。

景運門外。為五旗各部院大臣滿漢文武官員。及

在京大臣官員等哭位。非命婦齊集之日。右翼
官。於。隆宗門外序哭。

皆分左右翼序立。東西面。北上。內監啓門。治喪

儀王大臣。及執事官率尚茶奉茶。尚膳奉膳。由

中門入。至殿前。

皇帝入殿左門。詣

几筵前。正中立。尚茶跪進茶。眾皆跪。

皇帝舉茶奠於案。行一拜禮。眾隨行禮。尚茶徹茶。次

尚膳進膳。揭巾幕。

皇帝親上食畢。執事官進奠几於正中。

皇帝詣几前。跪奉爵。王大臣跪進爵。

皇帝祭酒三爵。每祭一拜。興。眾隨叩。興。迺徹闔門。哭。

皇帝止。

皇帝還翼室。眾各退。嗣是朝。晡日中。三奠。朝。晡。進羹。

飯肴饌。日中。進果筵。儀均如前。

右殮奠。朝。晡。日中。奠。

越日。恭頒。

遺詔。工部官設黃案於。

几筵殿內之東。內閣學士自閣奉

詔書。內閣官前引。至

乾清門。大學士奉

詔書由中門入。至

几筵殿檐下。

皇帝恭受。奉安於東案。跪三拜。興。由殿左門出。西向

立。俟。大學士入右門。詣黃案前。跪三叩。奉

詔書。興出殿中門。

皇帝跪候。

詔書過。輿還翼室。大學士奉至。

乾清門外。授禮部尚書。尚書行三叩禮。跪受。祠祭司官。以雲盤接奉。出。頒

詔於天安門樓。王公百官。喪服。率軍民集外金水橋。跪聽宣讀。畢。舉哀。行三跪九叩禮。

詔下禮部。恭鐫謄黃。

頒於天下。順天府府尹。率屬制服。跪迎於府署。開讀。在京候選官及教習進士。舉貢肄業國子生等。齊集。朝夕哭臨三日。

詔至直省。將軍督撫。率所屬文武官。暨薦紳師生耆老。素服。出郊跪迎。入公廡。開讀。分駐之提鎮。率所屬將弁。道府州縣。率所屬丞倅掾吏紳士耆老。素服。跪迎於治所。開讀。均易喪服。北面行禮。朝夕哭臨三日。喪服二十七日。不薙髮。止昏嫁百日。遏音樂期年。

京師。暨直省軍民。男去冠飾。女去首飾。素服二十七日。

京師軍民。止昏嫁百日。直省軍民。止昏嫁一月。不

薙髮。遏音樂。均百日。遣使頒

詔於朝鮮國。國王率羣臣。素服恭迎。止鼓樂。使者就館

不受燕饗。餘如常儀。使還。國王遣陪臣。上表進

香。納方物。其使臣有在京者。給白布制服。琉球

暹羅。緬甸。四國。不遣使。以 浙兩廣。雲貴。各總督。並廣西巡撫。轉行頒給。

遣理藩院官。分路頒

詔外藩蒙古王。台吉。公主。福晉等。入京行叩謁禮。在二

十七日。以內。令制服。後二十七日。一至者。男去冠

飾。女去首飾。各三日。

右頒

遺詔

越日。誦吉。

嗣皇帝詣

几筵前。祇告受

命。出。更禮服。

御太和殿。卽

皇帝位。儀詳嘉禮。禮畢。反喪服。

右祇告卽

位

諷日。殷奠前期。翰林院撰擬祭文。至日五鼓。工部官設幕於

乾清門外之西。置奠几。陳燎牀於燎所。具楮幣九萬。設祭文案於殿檐下稍西。鑾儀衛官校陳鹵簿。王公百官。公主。福晉。命婦。各集於其位。如前儀。侍衛班領導治喪儀。王大臣。內務府大臣。率執事官入陳俎豆於

几筵前。列祭筵二十有一。羊九。酒十有一。尊。於丹陛左

右。陳設畢。侍衛仍導以出。司祝奉祭文。禮部尙書侍郎二人恭引。由

乾清門中門入。設於案出。執事者出入。皆導以內。侍衛班領。後仿此。

監奉。

冠服篋。設於供牀。屆時。禮部尙書奏請。

皇帝自翼室出。詣

几筵哭。就位。內外集序。傳哭。獻茶。上膳。如前儀。司祝進至案前。奉祭文。至檐外正中北面跪。禮部尙書侍郎二人。左右跪。展祭文。執事官進奠几。

皇帝於几前跪。衆各於其位跪。哭暫止。讀祭文畢。仍復於案。退。傳哭如初。奉爵王大臣跪進爵。

皇帝祭酒三爵。每祭一拜。興。衆隨叩。興。迺徹。司祝奉祭文。禮部尙書侍郎恭引。內監奉

冠服筐。宮殿監侍二人。內大臣十人。恭引。均由中門出送燎所。

皇帝由乾清門左門出。跪。候冠服過。從行。王公。內大臣。侍衛。內閣大學士。學士。前鋒統領。護軍統領。及宗室。覺羅。三旗內務府各官。

於

乾清門外跪。候過。隨豹尾槍後行。鴻臚寺官豫引五旗各部院大臣官員等。於燎所東西列跪。候過。興。

皇帝詣燎位前。跪。衆皆跪。奉爵王大臣跪進爵。皇帝祭酒三。行禮如前儀。興稍後。西向立。衆隨叩。興。奉爵王大臣灌畢。哭止。

皇帝還翼室。衆退。

右殷奠

諷日奉移

殯宮。豫日。以奉移祇告於

几筵。啓奠陳設讀文。

祭文翰林院撰擬。

奠獻內外集序均如殷

奠儀。

右啓奠

屆日五鼓。鑾儀衛陳

法駕鹵簿。治喪儀王大臣率執事官校入徹綴衣黼屨

豫送

殯宮工部陳大昇輦於

景運門外。校尉民夫均服其服。分班立竝。戒在途

執事官。役謹敬集事。王公百官於

梓宮所出門外。列定班位。豫竝。

皇太后。

皇后。

皇貴妃。

貴妃。

妃。

嬪。暨公主。福晉夫人。命婦。豫往。

殯宮集族。屆時禮部尙書奏請。

皇帝詣

梓宮前哭。執事官進奠几。

皇帝祭酒三爵。每祭一拜。興立於左。治喪儀王大臣

工部鑾儀衛使率執事官校進小輦。恭奉

梓宮啓行。

皇帝哭從。

梓宮出乾清門中門。直班內大臣侍衛於門外跪哭。至

景運門外。登大昇輦。初班校尉恭昇。

皇帝西向跪。

凡換班皆跪後同。

禮部尙書祭輦。奠酒三爵。每

奠行一叩禮。興校尉昇行。

法駕鹵簿前導。

皇帝於

梓宮左步行恭送。治喪儀王大臣禮部工部內務府及

恭送之王貝勒貝子公等。夾道隨行文武百官

咸跪哭。候過。興隨行。經過門橋。內大臣祭酒三

爵。每祭一叩。興。

靈駕至

殯宮大門外。大昇輦止。登小輦。

皇帝於門外之左跪迎。哭。眾隨跪。哭。校尉恭昇

梓宮入中門。至

殯殿。

皇帝隨入。立於殿檐東。王公至。奉恩將軍。大學士。公

侯。伯。子。男。至。副都統。副都御史。蒙古王。至。台吉。

於大門外序立。東西面。其餘文武百官於左右

門外序立。治喪儀。王大臣率官校入殿。奉安

梓宮於殿內正中。設綴衣。黼辰。如初。

皇帝詣奠位。奠爵。眾隨叩。如前儀。既畢。徹饌。闔門哭

止。

皇帝居側殿。苦次。

二十七日之後
還宮倚廬。

皇太后。

皇后。

皇貴妃。

貴妃。

妃。

嬪以下還宮。眾各退。既殯。朝夕。上食。日中進果筵

如初。二十七日之後。

皇帝詣

殯宮奠酒。日一次。既周月。閒日一次。再周月。閒二日一次。餘日。

命皇子。諸王。分詣恭奠內務府官。護軍。領催等。於大門外之東。命婦。婦人。於大門內之西。各更班齊集。每日。隨朝。晡日。中。三奠。舉哀。行禮。治喪儀王大臣。恭胝。黍飾。

梓宮。凡四十有九次。

右奉移

殯宮

諏日。行初祭禮。前期。翰林院撰祭文。屆日。工部設幕於

殯宮門外之西。置奠几。設祭文案於

殯殿西檐下。陳燎牀於燎所。具楮幣四十萬。鑿儀衛陳法。駕鹵簿於大門外。治喪儀王大臣。內務府大臣等。率所司。陳俎豆於

殯殿內。列祭筵八十有一。羊二十有七。酒四十有一。尊。

於丹陛左右設奠几於正中。司祝奉祭文。禮部尚書侍郎引入。設於檐下西案內監陳。

冠服篚於供牀。均如初儀。王以下。二品大臣以上。及三旗內務府官。於大門外分位集埃。三品以下官。於左右門外分翼集埃。福晉以下。二品命婦以上。於大門內之右集埃。三旗內務府入直之婦女。於命婦後集埃。在內公主。福晉等。集於殿內。屆時。

皇帝喪服。詣

几筵前。哭。眾傳哭。獻茶。上膳。讀文。畢。奉爵。王大臣進爵。

皇帝奠爵三。每奠一拜。興。眾隨叩。興。及送燎。

皇帝出殿左門。跪。候

冠服過。從行。至大門外。王公以下。皆跪。候過。從行。三品以下各官。鴻臚寺官。豫引於燎所。左右列跪。候過。興。

冠服祭文。送至燎所。恭安於燎牀。皇帝詣奠位。跪。眾皆跪。奉爵。王大臣進爵。皇帝奠爵。行禮。眾隨行禮。奉爵。大臣灌畢。哭止。退。均

如殷奠之儀。翼日繹祭。遣官行禮。陳饌筵十有
一。羊五。酒五尊。楮幣三萬。不設鹵簿。不齊集。不
讀祝。禮部。工部。內務府。光祿寺。堂屬官執事。餘
如儀。

右初祭

誼日行大祭禮。前期撰祭文。執事諸司供備。至
日。陳設祭筵。內外集序。讀文。哭奠。送燎。均如初
祭。次日繹。亦如之。

右大祭

周月。陳饌筵二十有一。羊九。酒九尊。具楮幣十
萬。

皇帝喪服。哭奠。行禮。王公百官素服。去冠飾。隨跪叩。
傳哭。均如初儀。期年以內未葬。月有奠。祭筵十
有一。羊五。酒五尊。楮幣三萬。餘陳設禮儀。均與
殷奠同。

右月奠

誼日。恭上

尊諡。

制下。先期禮部具疏請

命總理王大臣內閣九卿暨翰詹科道文六品武四

品以上官集議恭擬

尊諡。

廟號進呈

欽定。工部豫製香

冊香

寶及宣讀絹

冊絹

寶於製造所翰林院撰

冊文。

寶文既辦。擇良辰恭鑄是日。所司豫設案於內閣政事

堂中。設

冊

寶亭二。香亭一。於製造所門外。內閣大學士。學士。禮部

工部。尚書。侍郎。咸素服。集政事堂。祇俟。工部官

奉

冊

寶設亭內。鑾儀校舁行至內閣門外亭止。有司奉

冊。

寶恭設於案。退。大學士等行三跪九叩禮。大學士一人

冊一人奉

冊一人奉

寶以授匠人鑄字於潔室。恭上

尊諡前一日。遣官各一人祇告

天。

地。

太廟。

奉先殿。

社稷。如常告儀。

詳吉禮。

至日五鼓。鴻臚寺官豫設

冊

寶案各一。於

太和門正中。南向鑾儀衛官設黃亭二於階下。南

北肆設

法駕鹵簿於

殯宮大門之外。內務府太常寺官設香案於殿內正中。

左右設宣讀

冊

寶各一案。又左設香

冊香

寶案。漏未盡。執事官咸入。王以下入八分公以上於

協和門外集序。未入八分公以下四品官以上於

殯宮大門外集序。均素服。禮部侍郎二人詣內閣奉宣

讀

冊文。

寶文於函。至

太和門階下。豫設亭內。退。大學士二人自閣奉香

冊香

寶於盞。至

太和門階上。恭陳案上。跪三叩。興。退。祇奠於丹墀

東。質明。欽天監官報時屆。禮部尚書詣

乾清門奏請。

皇帝素服。加冠飾。乘輿出宮。至

太和門北階。降輿。司拜褥官豫設拜褥於門檻外

大正中。北。正中。北。謂朝與西。後。林。官。禮。道。我。朝。人。皇帝由太和門左門出。詣案前立。北向。閱

冊。

寶訖就拜位立。行一跪三拜禮。興。轉立東次。西向。司拜

禱官徹拜禱。大學士二人進詣案前。跪。三叩與

奉

冊。

寶分設亭內。跪。三叩。興。禮部尚書奏禮畢。

皇帝易喪服。豫詣

殯宮配殿。祇。埃。鑾。儀。校。恭。昇

冊亭。

寶亭以次行。禮部官十人前引導以

御仗二。華蓋一。奉

冊。

寶大學士暨執事官從。王公於所集之位。跪候亭過。興

以次從。至

殯宮門外。公侯伯以下。四品官以上。皆跪迎。黃亭由大

門中門入。至內門止。禮部尚書侍郎二人奉宣

讀

冊文

寶文。豫陳於殿內左右案。大學士二人。詣亭前。跪。三叩。

興奉香。

冊香

寶。禮部尙書侍郎恭引。由中門中路進殿中門。陳於左

案。跪。叩如初。退。欽天監官報時。屆禮部尙書詣

配殿奏請贊引。對引。太常寺卿二人。恭導

皇帝由大門左門入。就正中拜位前立。鴻臚寺官引

王公於階下東西。公侯伯以下。文武四品官以

上於大門外按翼序立。典儀贊執事官各共迺

職贊引奏就位

皇帝就拜位北向。立。司香奉香合進。贊引恭導

皇帝詣香案前立。司香跪贊引奏跪。

皇帝跪奏上香。司香進香。

皇帝受香合。拱舉。仍授司香興。三上香。奏復位

皇帝復位立。奏跪拜興。

皇帝率羣臣行三跪九拜禮。興。贊引奏跪

皇帝跪羣臣皆跪。典儀贊進

冊。大學士自東案奉香

冊。跪進於左。

皇帝受

冊。拱舉授禮部尚書。跪接興。奉安於案。跪。三叩。興。退進寶於右。如進

冊之儀。迺宣

冊。宣冊官詣案北面。跪。恭奉絹

冊。宣訖復於案。三叩。興。退。宣

寶。儀同贊引奏跪拜興。

皇帝率羣臣行三跪九拜禮。興。迺奠帛。讀祝。三獻爵

如儀。禮畢。執事官奉祝帛。禮部尚書侍郎二人

詣

冊

寶案前。跪。三叩。興。奉宣讀

冊文。

寶文。送燎所。由中道出。

皇帝轉立拜位東旁。西向。俟過復位。贊引奏禮成

皇帝還宮。眾退。翼日。西向。殿前。立贊。侍奏。甄瓊。

頒詔天下。儀詳吉禮。

右上

尊諡

百日。陳饌筵二十有五。羊九。酒十有三。尊楮幣。

十有一萬五千。內外集序。讀文。哭奠如初。祭儀。

歲逢清明。中元。冬至。歲除日。昂前。跪三。燎。

梓宮在殯。均以時致奠。

皇帝親詣行禮。豫日。諸司供備。屆日。陳祭筵。羊酒。具。

楮幣。內外集序。讀文。清明不哭。冬至餘均。

如前儀。

東南。右時薦。原汁。甄瓊。告祭。

誼日。行大葬禮。前期。禮部疏。

聞豫

簡王公大臣。相度吉壤。工部營治。具甄瓊。香席。

山陵如制。內閣撰擬。

陵名。進呈。

欽定先期禮部會內務府疏

聞徧布諸司供備迺封

陵山遣禮部尙書侍郎致祭太常寺具祝版香帛

皇帝御中和殿

閱眡如儀祭日有司設壇於

陵東南承祭官奠獻行禮如告祭

五陵山之儀

山陵工竣復祭

陵山同日並遣官致祭

后土

司工之神如興工祭儀

右封祭

迺

簡大臣爲嚮導總領率嚮導官相眡

梓宮所出之都門至

山陵量地遠近計日分程工部平治道路爲

行殿於宿次

行殿及

陵旁均設廬。供張畢備。前期三日。遣官各一人。以奉移山陵。祇告天。地。太廟。後殿。奉先殿。社稷。均如儀。

右祇途祇告

前奉移一日。祖奠。陳祭筵三十有一。羊九。酒十。

有五尊。楮幣十有五萬。內外集序。讀文。哭奠。如。

右祖奠

屆日五鼓。所司陳。

法駕鹵簿大昇輦。於殯宮門外。設。

冊。

寶亭於階下。執事官各共迺事。治喪儀。王大臣。率官役。

殯殿出綴衣黼辰。王公百官素服畢集。四品以下官。豫於都城外集。俟王以下。三品官以上。於門外鹵簿之末。左右序立。三旗內務府官。於大臣班後。宮門序立。福晉以下。二品命婦以上。集於大門之內。內務府命婦。婦人。集於門外。屆時。禮部尙書奏請。日王。並後。同刺。

皇帝喪服。詣奠。

梓宮前。哭。祭酒三爵。每祭行一拜禮。衆傳哭。隨叩畢。

皇太后詣正。奠。祭酒三爵。每祭行一拜禮。衆傳哭。隨叩畢。

梓宮旁。三奠爵。

皇后率

皇貴妃。

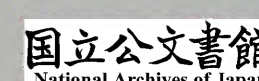
貴妃。

妃。

嬪暨公主。福晉。郡主等。皆集於殿內。哭拜。如儀。卒奠。

皇帝退立於左。西向。

皇太后。



皇后

皇貴妃

貴妃

妃

嬪以下退立殿後奉

冊

寶官奉香

冊香

寶安於亭內。治喪儀王大臣。工部鑾儀衛。率執事官。校

尉進小輦。恭移

梓宮由中門出。內外集者各於其次跪。哭候過。

皇帝由殿左門出。詣大昇輦之左。北向跪。候

梓宮登輦。禮部尙書祭酒三。行三叩禮。畢。

皇帝與步行恭送。

皇太后

皇后以下。瞻仰

梓宮啓。行由閒道。詣宿次。福晉命婦亦由閒道先行。

靈駕發。

冊

寶亭及

騎駕鹵簿前導。治喪儀王大臣。禮部。工部。內務府。鑾儀

衛官屬夾道巡行。豹尾班侍衛。佩儀刀弓矢。侍

衛扈從三品以上官。按品隨行。校尉按班昇輦

及更班。

皇帝率眾跪候。凡途中更班皆跪候。後同。畢。迺行。

梓宮出都門。內大臣祭酒三叩。凡過門。橋皆祭酒。後同。四品以下

官各於其次跪哭。候過。興。

皇帝乘輿由閒道豫往宿次。候迎。王公百官乘馬分

班以從。

靈駕至宿次。

皇帝恭迎於幔城北門外。跪哭。王公百官均隨跪哭。

候過。興。

梓宮奉安於

行殿正中。藉以氈毯。前設供牀。案几左右。陳

冊

寶陳

大清通禮

卷四十七

三

騎駕鹵簿於門外。王公百官按翼按品序立。所司進果筵。

皇帝行脯奠禮。祭酒三爵。三拜。眾隨叩。卒奠。闔門。

皇帝退居廬。治喪儀。王大臣戒所在官軍祇嚴宿衛。

翼日昧爽。

皇帝詣奠。奠於門外。哭。王公百官以爵奠。

行殿朝奠。舉哀。祭酒。眾隨舉哀。行禮。均如脯奠儀。治

喪儀。王大臣率昇校進。

靈駕發。導引翼衛如前儀。

皇帝率王公百官跪候過。從行里許。仍乘輿。由間道詣宿次。豫埃。羣臣步從。至昇校更班之所。迺乘馬。

皇太后。

皇后。

皇貴妃。

貴妃。

妃。

嬪。瞻仰啓行。仍乘輿。先詣宿次。

靈駕所經。百里內守土官素服。跪迎於道右。舉哀候過。赴宿次。於網城門外。行三跪九叩禮。屆奠時。分文武於左右翼班末。隨行禮。如儀。凡在途之日。並同。

靈駕將至

陵。

皇帝恭代向
 祖陵行禮。

皇太后。

皇后。

皇貴妃。

貴妃。

妃。

嬪。豫至

陵恭候守

陵員勒。公大臣官員於十里外跪迎。鑾儀衛陳設鹵簿。如儀。

靈駕至。

皇帝迎於大門之左。跪哭。王公百官隨駕先至者均隨跪哭迎從。

梓宮後行者近。

陵橋止馬步從。

靈駕至。

享殿門橋南大昇輦止。

皇帝跪。眡降輦。校尉恭昇。

梓宮由

享殿中門入。

皇帝由左門入奉安。

梓宮於

享殿正中。陳

冊

寶於左右。設帷幔。陳几筵。畢。

皇帝詣殿內奠酒。率羣臣舉哀。行禮。如儀。出還居廬。衆退。

皇太后。

皇后。

皇貴妃。

貴妃。

妃。

嬪等入。

享殿右門。詣殿內奠拜。畢。均回。

行宮。是日遣官祇告各

陵並

陵山中門人

后土之神各如儀。翼日饗奠。所司陳鹵簿於

享殿門外。設幕於門內之左。置奠案。陳祭文於殿檐下。

陳祭筵二十有五。羊七。酒十有五。尊。楮幣九萬

內監奉

冠服篚設於供牀。

皇后率

皇貴妃。

貴妃。

妃。

嬪以下。豫詣殿內恭俟。

皇子及近

御王大臣等於丹陛兩旁集序。王以下。入八分公以

上。於門外月臺上集序。內大臣侍衛等於月臺

下集序。未入八分公以下。及滿漢文武官於東

西配房前按翼集序。福晉命婦等於門內西配

殿前集序。屆時。

皇帝由

享殿左門入。詣殿內哭奠。讀文。行禮。衆隨哭。行禮。及徹

饌。送燎。均如祖奠儀。

皇帝出。還

居廬。衆退。

皇后。

皇貴妃。

貴妃。

妃。

嬪等均回

行宮。

右饗奠

諏日奉安

元宮前三日遣官各一人祇告

天

地

太廟後殿

奉先殿

社稷如常告儀工部官豫以織葦爲殿於方城門外接

方城以木爲平臺陳龍輜於

葦殿正中設絃橋於方城前及

陵門外布木軌於隧道內自方城徑達

元宮寶牀之前先一日

皇帝行遷奠禮陳設祭筵內外集序讀文哭奠均如

饗奠儀卒奠王公百官於

隆恩門外按品集埃如初福晉以下命婦婦人豫詣

方城西旁立埃

皇帝於幄次少埃執事王大臣率屬戒辦屆時

皇帝詣

梓宮前。哭。祭酒三。每祭一拜。眾皆哭。隨行禮。畢。

皇帝退立於丹陛之左。執事者入殿。恭奉

梓宮。升小輦。降中階。循殿東行。

皇帝跪。候過。興。豫入

陵左門。

梓宮登斨橋。由

陵中門入。至平臺。奉安

梓宮於

寶城前

葦殿正中。登龍輜。北向。徹小輦。去幟。陳

冊

寶於左右。設几筵。畢。

皇帝詣

梓宮前。哭。祭酒三。每祭一拜。眾皆哭。隨行禮。迺徹。送燎

皇帝仍由左門出。還

居廬。

右遷奠奉。移近

元宮

大清通志

卷四十七

三

奉安日。所司慎簡工役。執事王大臣。祇率供事。內外集序。如初。屆時。

皇帝詣

葦殿內。哭。祭酒三。每祭一拜。衆皆哭。隨行禮。畢。

皇帝出

陵門外。跪。候。

梓宮御龍輜。執事奉輜。循軌行。入於

元宮內。監執鐙前導。王大臣隨入。敬眠永安於

寶牀上。禮部內務府大臣奉

冊

寶陳於左右石案。執事以龍輜及木軌出。封石門。大葬

禮成。遣官祇告

陵山。

后土之神。

皇帝哭。入

陵左門。詣祭臺前。奠爵。行禮。衆皆哭。隨行禮。卒哭。

皇帝迺出。詣幄次。

右奉安

山陵

是日恭題

神主行虞祭禮。所司陳黃輿於省哭。副行奠卒哭。

隆恩殿丹陛之下。設

寶座於殿內正中。南向前。設供案。陳設牲牢俎豆。又設

帛案香案各一。陳制帛香盤尊爵鑪。鑪具。設祭

文案於西檐下。設題主案於香案之東。南北肆

設安

神主櫝案於

寶座旁。南向。司拜禱官。豫設

皇帝拜位於殿內正中。司祝司帛司香司爵。以次序

立於殿內東西。典儀立殿外東階。掌燎立於

隆恩門外燎所。奉櫝大臣。豫由東配殿恭奉

神主櫝陳於案。滿漢大學士各一人。朝服入。禮部尙

書。詣幄次。奏時

皇帝御吉服。執事暨陪祀官服同。出次。贊引對引。太常寺卿二

人。恭導

皇帝由

隆恩門左門入。升東階。進殿左門。詣拜位北向立。鴻臚寺官引陪祀王以下人。八分公以上。於露臺上序立。引文五品。武四品以上官。於丹墀內序立。奉檯大臣進。啓檯奉。

神主恭設於東案。大學士二人。詣案前行。一跪三叩禮。

興就位。恭題。

神主畢。復行三叩禮。退。啓檯。大臣恭奉。

神主跪安於。

寶座。三叩興退。迺行虞祭禮。上香讀祝。三獻爵。送燎。均。

如

隆恩殿親饗之儀。詳見吉禮。

右恭題

神主虞祭

祭畢。鑾儀衛率官校。移設黃輿於露臺上正中。南向。太常寺卿一人。北面跪。奏請。

神位登輿。

升祔。

太廟三叩興退。鴻臚寺官引王以下。降至丹墀。於各官。

前序立。贊引恭導。
皇帝詣

寶座前行。一跪三拜禮。興。恭奉

神位。贊引對引。暨大學士。恭導由殿中門出。奉安於黃
輿。三拜。輿退立於左。校尉昇輿。導以

御仗黃蓋。內大臣十人。大學士二人。前引。

皇帝率王以下各官。跪候過。隨行。

神輿出

隆恩門中門。大學士退立左右。

皇帝由左門出。易素服冠。綴纓。先詣宿次。恭候。

神輿出龍鳳門。內大臣豫詣。

紅門外。祇候。侍衛禮部尚書。侍郎。率官屬十人。進

前恭導。至

紅門外。止立。內大臣導行。侍衛扈從。王公百官。序
從。均易素服。冠。綴纓。乘馬。至宿次。所司豫張黃
幄。奉安。

神位黃輿。前設供案。陳果品十有二。爵三。實酒。又設香
案一於正中。前爲拜位。太常寺卿。奏請行夕奠。

禮恭導

皇帝詣香案前。上香。行三跪九拜禮。畢。還居廬。翼日朝奠。

親詣上香。行禮。畢。出幄次。轉立於左。所司徹案。校尉昇輿。禮部尙書暨太常寺卿。恭引至網城南門外止。內大臣侍衛前導。後扈如初。

神輿出

皇帝跪候過。輿仍先詣宿次。恭蒞。王公各官於網城外跪候過。隨行。

御道所經。守土官朝服。跪迎道右。至宿次。行謁見禮。三跪九叩。退。在途每日儀同。

神輿至都城前一日

皇帝還京。豫蒞。遣官恭代夕奠。就香案前上香。畢。退。至幄外。行禮。次日。恭代朝奠如之。奠畢。校尉昇輿。出次。遣官於西跪候。

神輿過。隨行。是日。王公百官均朝服。從

神位還京。

升耐

太廟至大清門。王以下文武百官跪候過。興

神輿至天安門。贊引對引。恭導

皇帝跪迎。如儀。儀詳吉禮

右

神位還京

期年小祥

皇帝詣

陵於

寶頂方城前行禮。前期翰林院撰擬祭文。執事諸司供

備部院大臣官員三分之一隨往。先一日

皇帝謁

陵儀詳吉禮禮畢還

居廬

皇太后

皇后謁

陵均詳吉禮

明樓前丹陛之上。幄內設供牀一。設祭文案於階上之

西設燎牀於

隆恩門外燎所具楮幣十五萬殿東設幕置奠案祭

冠服篚安設供牀所司陳祭筵三十有一羊九酒十有

冠服篚安設供牀所司陳祭筵三十有一羊九酒十有

五尊禮部尙書奉祭文安於西案鴻臚寺官引

近

御王大臣等於階下王公大學士內大臣侍衛於

陵門外公侯伯子男以下文武百官於配房前按翼序

立均去冠飾素服守

陵貝勒公夫人以下命婦及內務府婦女於

方城前丹陛下庭西之末集序

皇帝喪服乘輿出

行宮內大臣侍衛扈從至

隆恩門外降輿禮部尙書侍郎恭導

皇帝詣幄次少埃屆時禮部尙書侍郎奏請遂前導

駕由

隆恩門左門入

陵左門詣

明樓前黃幄內拜位立尙茶舉茶案設於階下正中奉

茶升階。恭獻於案。退。尚膳奉湯飯進。獻於案。揭
門。司祝及展祭文官詣祝位跪。

皇帝跪。衆咸跪。司祝讀文。畢。復於案三叩。退。奉爵大
臣進爵。

皇帝恭奠三爵。每奠行一拜禮。興。衆隨叩。興。

皇帝復位立。舉哀。衆隨舉哀。迺徹鴻臚寺官。豫引百
官於燎所東西稍遠立。司祝奉祭文。禮部尚書
侍郎前引。送至燎所。避立東旁。俟內監奉

冠服篚出。內監二人前引。

皇帝豫出黃幄外。跪。候過。隨行。出

陵中門。內大臣十人恭導。侍衛扈從。王以下跪。候過。隨
行。百官均跪。候過。至燎所。

皇帝詣奠酒位。跪。衆皆跪。奉爵大臣進爵。

皇帝奠酒三爵。拜如初。興。舉哀。衆隨叩。興。舉哀。奉爵
大臣灌畢。哀止。

皇帝仍由左門出。還
居廬。衆各退。

遣官致祭。去冠飾。素服。出入自右門。立於丹陛

西旁燎位奠酒。禮部官進爵。餘均如前儀。

如期年

山陵未竣。

梓宮猶在。

殯宮祭日。陳設禮儀。內外集序。均如初祭。再期大祥。

皇帝詣

陵致祭。或遣官行禮。所司陳祭筵。羊酒。讀文集序。舉哀。

均如初期儀。

三年既周。致祭儀同。自後逢忌辰致祭。詳陵寢儀。

右期年致祭

中月而禫。

皇帝詣

陵致祭。前期翰林院撰擬祭文。執事諸司供備。部院大

臣各官。以其半隨往。所司陳祭筵。羊酒。如百日

致奠之數。內外集序。

皇帝喪服。率羣臣舉哀。讀文致祭。奠酒行禮。均如期

年祭儀。是日。周二十七月。

皇帝

皇后均除服。羣臣皆卽吉。

皇帝出右終喪除服

皇帝

平祭謝景廿四日

皇帝喪畢奉養引舉哀前文姬祭奠行禮以取感

文禮內本祭儀

首以其半制出制何則祭致字既數百日

林紹時謝景文禮事謝同封謝時謝大

