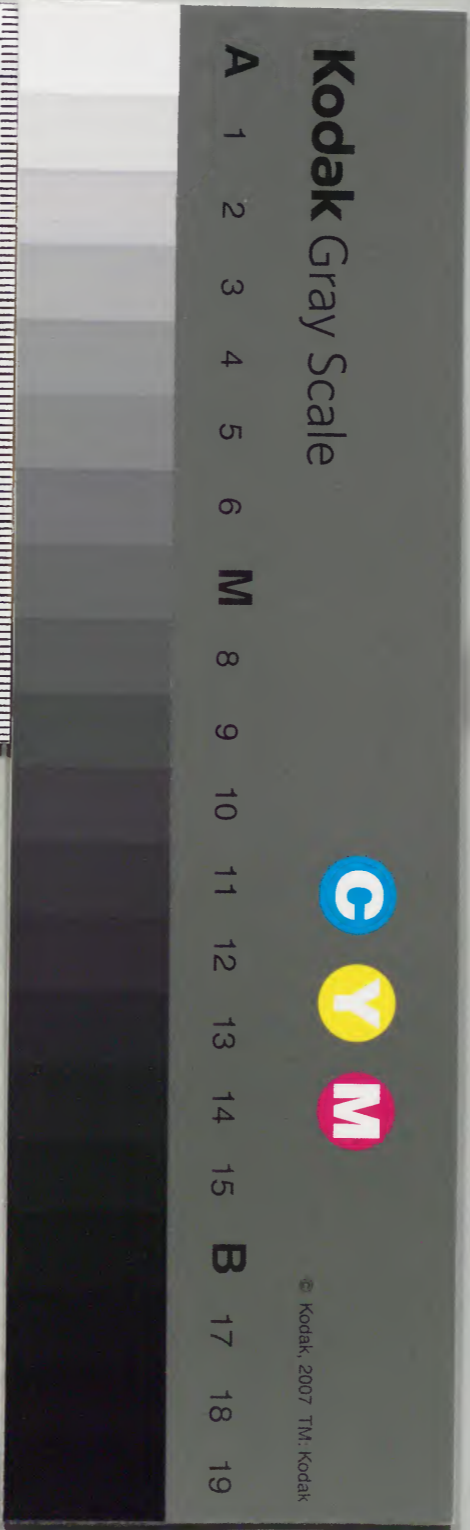




内閣文庫  
漢書  
二九七二  
三〇〇番  
一六八  
架冊號頂

内閣文庫	
番號	漢 11972
冊數	8 ( 1 )
函號	300 144

300-144



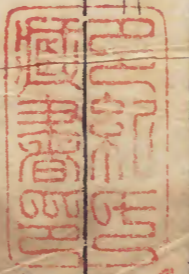
明史葉列傳一百二十卷吳悌字思誠金谿人嘉靖十一年進士除  
樂安知縣諱繁宣城徵授御史十六年應天府進試錄考官評語失書名  
諸生答策多議時政帝怒速考官論德江汝壁洗馬歐陽繼詔獄府  
尹孫懋等下南京法司停舉十會試汝壁繼貶官懋等還職悌為弟子  
亦寬坐下詔獄尋得釋上視兩淮鹽政海溢沒通泰民廬悌先發賑賑之  
而後奏聞詳引疾歸還朝按河南伊王與悌驕橫悌遺書稱為友悌  
報曰殿下天子親藩非悌所敢友悌天子憲臣非殿下所得友王愈憚之  
夏言嚴嵩當國與悌鄉里嘗謂言表見言新服宮袍競前譽之悌却  
立不進言問故徐曰侯談少間當以政請言為改容及嵩擅政悌惡之  
引疾求居至二十年嵩敗起故官一歲中累遷至南京大理卿時吳  
嶽胡抃毛愷並以奢俊為卿或與悌相南都四君子隆慶元年就  
遷刑部侍郎明年卒悌為王守仁學我清修果友及躬自得為多  
萬歷中子仁請郵吏部尚書孫丕揚曰悌理學名臣不宜循常格遂  
用黃孔昭例贈禮部尚書謚文莊鄉人建祠子陸九淵吳澄吳與周陳

九川並祀曰五賢祠學者稱疎山先生

黃帝內經素問序

啓玄子王冰撰

夫釋縛脫艱全真導氣拯黎元於仁壽濟羸劣以獲安者非三聖道則不能致之矣孔安國序尚書曰伏羲神農黃帝之書謂之三墳言大道也班固漢書藝文志曰黃帝內經十八卷素問即其經之九卷也兼靈樞九卷廼其數焉雖復年移代革而授學猶存懼非其人而時有所隱故第七一卷師氏藏之今之奉行惟八卷爾然而其文簡其意博其理奧其趣深天地之象分陰陽之候列變化之由表死生之兆彰不



謀而遐邇自同勿約而幽明斯契稽其言有徵驗之  
事不忒誠可謂至道之宗養生之始矣假若天機迅  
發妙識玄通藏謀雖屬乎生知標格亦資於詰訓未  
嘗有行不由逕出不由戶者也然刻意研精探微索  
隱或識契真要則目牛無全故動則有成猶鬼神幽  
贊而命世奇傑時時出焉則周有秦公漢有淳于  
公魏有張公華公皆得斯妙道者也咸日新其用太  
濟蒸人華葉遞榮聲實相副蓋教之著矣亦天之假  
也冰弱齡慕道夙好養生幸遇真經式爲龜鏡而世  
本紕繆篇目重疊前後不倫文義懸隔施行不易披

會亦難歲月旣淹襲以成弊或一篇重出而別立二  
名或兩論併吞而都爲一目或問答未已別樹篇題  
或脫簡不書而云世闕重合經而冠鍼服併方宜而  
爲效篇隔虛實而爲逆從合經絡而爲論要節皮部  
爲經絡退至道以先鍼諸如此流不可勝數且將升  
岱嶽非逕奚爲欲詣扶桑無舟莫適乃精勤博訪而  
并有其人歷十二年方臻理要詢謀得失深遂夙心  
時於先生郭子齋堂受得先師張公秘本文字昭晰  
義理環周一以參詳羣疑冰釋恐散於末學絕彼師  
資因而撰註用傳不朽兼舊藏之卷合八十一篇二

十四卷勒成一部冀乎究尾明首尋註會經開發童  
蒙宣揚至理而已其中簡脫文斷義不相接者搜求  
經論所有遷移以補其處篇目墜缺指事不明者量  
其意趣加字以昭其義篇論吞併義不相涉闕漏名  
目者區分事類別目以冠篇首君臣請問禮儀乖失  
者考校尊卑增益以光其意錯簡碎文前後重疊者  
詳其指趣削去繁雜以存其要辭理秘密難祖論述  
者別撰玄珠以陳其道凡所加字皆朱書其文使今  
古必分字不雜糅庶厥昭彰聖旨敷暢玄言有如列  
宿高懸奎張不亂深泉淨滢鱗介咸分君臣無天枉

之期夷夏有延齡之望俾工徒勿誤學者惟明至道  
流行徽音累屬千載之後方知大聖之慈惠無窮時  
大唐寶應元年歲次壬寅序

將仕郎守殿中丞孫 兆 重改謨

校正黃帝內經素問表

臣聞安不忘危存不忘亡者往聖之先務求民之瘼恤民之隱者上主之深仁在昔黃帝之御極也以理身緒餘治天下坐於明堂之上臨觀八極考建五常以謂人之生也負陰而抱陽食味而被色外有寒暑之相盪內有喜怒之交侵天昏札瘥國家代有將欲歛時五福以敷錫厥庶民乃與岐伯上窮天紀下極地理遠取諸物近取諸身更相問難垂法以福後世於是雷公之倫受業傳之而內經作矣歷代寶之未有失墜蒼周之興秦和述六氣之論具明於左史厥

後越人得其一二演而述難經西漢倉公傳其舊學  
東漢仲景撰其遺論晉皇甫謐次而為甲乙及隋楊  
上善纂而為大素時則有全元起者始為之訓解闕  
第七一通迄唐寶應中太僕王冰篤好之得先師所  
藏之卷大為次註猶是三皇遺文爛然可觀惜乎唐  
令列之醫學付之執技之流而薦紳先生罕言之去  
聖已遠其述晦昧是以文註紛錯義理混淆殊不知  
三墳之餘帝王之高致聖賢之能事唐堯之授四時  
虞舜之齊七政神禹脩六府以興帝功文王推六子  
以叙卦氣伊尹調五味以致君箕子陳五行以佐世

其致一也奈何以至精至微之道傳之以至下至淺  
之人其不廢絕為已幸矣頃在嘉祐中仁宗念聖祖  
之遺事將墜于地廼詔通知其學者俾之是正臣等  
承乏典校伏念旬歲遂廼搜訪中外裒集衆本寢尋  
其義正其訛舛十得其三四餘不能具竊謂未足以  
稱明詔副聖意而又採漢唐書錄古醫經之存於世  
者得數十家叙而考正焉貫穿錯綜磅礴會通或端  
本以尋支或泝流而討源定其可知次以舊目正繆  
誤者六千餘字增註義者二千餘條一言去取必有  
稽考舛文疑義於是詳明以之治身可以消患於未

三素問表  
北施於有政可以廣生於無窮恭惟皇帝撫大同之  
運擁無疆之休述先志以奉成興微學而永正則和  
氣可召災害不生陶一世之民同躋于壽域矣國子  
博士臣高保衡光祿卿直秘閣臣林億等謹上

朝奉郎守國子博士同校正醫書上騎都尉賜緋魚袋高保衡  
朝奉郎守尚書屯田郎中同校正醫書騎都尉賜緋魚袋孫奇  
朝散大夫守光祿卿直秘閣判登聞檢院上護軍林億

黃帝內經素問目錄

卷之一

- |           |           |
|-----------|-----------|
| 上古天真論篇第一  | 四氣調神大論篇第二 |
| 主氣通天論篇第三  | 金匱真言論篇第四  |
| 陰陽應象大論篇第五 | 陰陽離合論篇第六  |
| 陰陽別論篇第七   |           |

卷之二

- |           |           |
|-----------|-----------|
| 靈蘭秘典論篇第八  | 六節藏象論篇第九  |
| 五藏生成篇第十   | 五藏別論篇第十一  |
| 異法方宜論篇第十二 | 移精變氣論篇第十三 |



湯液醪醴論篇第十四 玉版論要篇第十五  
診要經終論篇第十六

卷之三

脉要精微論篇第十七 平人氣象論篇第十八  
玉機真藏論篇第十九 三部九候論篇第二十

卷之四

經脉別論篇第二十一 藏氣法時論篇第二十二  
宣明五氣篇第二十三 血氣形志篇第二十四  
寶命全形論篇第二十五  
八正神明論篇第二十六  
離合真邪論篇第二十七

通評虛實論篇第二十八

大陰陽明論篇第二十九

陽明脉解篇第三十

卷之五

熱論篇第三十一

刺熱篇第三十二

評熱病論篇第三十三

逆調論篇第三十四

瘡論篇第三十五

刺瘡篇第三十六

氣厥論篇第三十七

欬論篇第三十八

卷之六

舉痛論篇第三十九

腹中論篇第四十

刺腰痛篇第四十一

風論篇第四十二

痺論篇第四十三  
厥論篇第四十五

痿論篇第四十四

卷之七

病能論篇第四十六  
大奇論篇第四十八  
刺要論篇第五十  
刺禁論篇第五十二  
鍼解篇第五十四

奇病論篇第四十七  
脉解篇第四十九  
刺齊論篇第五十一  
刺志論篇第五十三  
長刺節論篇第五十五

卷之八

皮部論篇第五十六  
氣穴論篇第五十八

經絡論篇第五十七  
氣府論篇第五十九

骨空論篇第六十

水熱穴論篇第六十一

卷之九

調經論篇第六十二  
四時刺逆從論篇第六十四  
標本病傳論篇第六十五

繆刺論篇第六十三

卷之十

天元紀大論篇第六十六  
五運行大論篇第六十七  
六微旨大論篇第六十八  
氣交變大論篇第六十九  
五常政大論篇第七十

卷之十一

六元正紀大論篇第七十一

卷之十二

刺法論篇第七十二 亡 本病論篇第七十三 亡

至真要大論篇第七十四

著至教論篇第七十五 示從容論篇第七十六

疏五過論篇第七十七 徵四失論篇第七十八

陰陽類論篇第七十九 方盛衰論篇第八十

解精微論篇第八十一

黃帝內經素問目錄終

黃帝內經素問卷之一

巡按直隸監察御史金谿吳悌校

上古天真論篇第一

昔在黃帝生而神靈弱而能言幼而徇齊長而敦敏成而登天廼問於天師曰余聞上古之人春秋皆度百歲而動作不衰今時之人年半百而動作皆衰者時世異耶人將失之耶岐伯對曰上古之人其知道者法於陰陽和於術數食飲有節起居有常不妄作勞故能形與神俱而盡終其天年度百歲乃去今時之人不然也以酒為漿以妄為常醉以入房以欲竭其精以耗散其真不知持滿不時御神務快其心逆於生樂起居無節故

半百而衰也夫上古聖人之教下也皆謂之虛邪賊風  
避之有時恬憺虛無真氣從之精神內守病安從來是  
以志閑而少欲心安而不懼形勞而不倦氣從以順各  
從其欲皆得所願故美一作其其食任其服樂其俗高下  
不相慕其民故曰一作朴是以嗜欲不能勞其目淫邪  
不能惑其心愚智賢不肖不懼於物故合於道所以能  
年皆度百歲而動作不衰者以其德全不危也帝曰人  
年老而無子者材力盡邪將天數然也岐伯曰女子七  
歲腎氣盛齒更髮長二七而天癸至任脈通太衝脈盛  
月事以時下故有子三七腎氣平均故真牙生而長極  
四七筋骨堅髮長極身體盛壯五七陽明脈衰面始焦

髮始墮六七三陽脈衰於上面皆焦髮始白七七任脈  
虛太衝脈衰少天癸竭地道不通故形壞而無子也丈  
夫八歲腎氣實髮長齒更二八腎氣盛天癸至精氣溢  
寫陰陽和故能有子三八腎氣平均筋骨勁強故真牙  
生而長極四八筋骨隆盛肌肉滿壯五八腎氣衰髮墮  
齒槁六八陽氣衰竭於上面焦髮鬢頰白七八肝氣衰  
筋不能動天癸竭精少腎藏衰形體皆極八八則齒髮  
去腎者主水受五藏六府之精而藏之故五藏盛乃能  
寫今五藏皆衰筋骨解墮天癸盡矣故髮鬢白身體重  
行步不正而無子耳帝曰有其年已老而有子者何也  
岐伯曰此其天壽過度氣脈常通而腎氣有餘也此雖

有子男不過盡八八女不過盡七七而天地之精氣皆竭矣帝曰夫道者年皆百數能有子乎岐伯曰夫道者能却老而全形身年雖壽能生子也黃帝曰余聞上古有真人者提挈天地把握陰陽呼吸精氣獨立守神肌肉若一故能壽敝天地無有終時此其道生中古之時有至人者淳德全道和於陰陽調於四時去世離俗積精全神游行天地之間視聽八遠之外此蓋益其壽命而強者也亦歸於真人其次有聖人者處天地之和從八風之理適嗜欲於世俗之間無恚嗔之心行不欲離於世被服章三字舉不欲觀於俗外不勞形於事內無思想之患以恬愉為務以自得為功形體不敝精神不

散亦可以百數其次有賢人者法則天地象似日月辯列星辰逆從陰陽分別四時將從上古合同於道亦可使益壽而有極時

四氣調神大論篇第二

春三月此謂發陳天地俱生萬物以榮夜卧早起廣步於庭被髮緩形以使志生生而勿殺予而勿奪賞而勿罰此春氣之應養生之道也逆之則傷肝夏為寒變奉長者少夏三月此謂蕃秀天地氣交萬物華實夜卧早起無厭於日使志無怒使華英成秀使氣得泄若所愛在外此天氣之應養長之道也逆之則傷心秋為痾瘧奉收者少冬至重病秋三月此謂容平天氣以急地氣

以明早卧早起與雞俱興使志安寧以緩秋刑收斂神  
氣使秋氣平無外其志使肺氣清此秋氣之應養收之  
道也逆之則傷肺冬為殮泄奉藏者少冬三月此謂閉  
藏水冰地坼無擾乎陽早卧晚起必待日光使志若伏  
若匪當作匿若有私意若已有得去寒就温無泄皮膚使  
氣亟奪此冬氣之應養藏之道也逆之則傷腎春為痿  
厥奉生者少天氣清靜光明者也藏德不止一作上故不  
下也天明則日月不明邪害空竅陽氣者閉塞地氣者  
冒明雲霧不精則上應白露不下交通不表萬物命故  
不施不施則名木多死惡氣不發風雨不節白露不下  
則堯橐不榮賊風數至暴雨數起天地四時不相保與

道相失則未央絕滅唯聖人從之故身無奇病萬物不  
失生氣不竭逆春氣則少陽不生肝氣內變逆夏氣則  
太陽不長心氣內洞逆秋氣則太陰不收肺氣焦滿逆  
冬氣則少陰不藏腎氣獨沉夫四時陰陽者萬物之根  
本也所以聖人春夏養陽秋冬養陰以從其根故與萬  
物沈浮於生長之門逆其根則伐其本壞其真矣故陰  
陽四時者萬物之終始也死生之本也逆之則災害生  
從之則苛疾不起是謂得道道者聖人行之愚者佩之  
從陰陽則生逆之則死從之則治逆之則亂反順為逆  
是謂內格是故聖人不治已病治未病不治已亂治未  
亂此之謂也夫病已成而後藥之亂已成而後治之譬

猶渴而穿井鬪而鑄兵不亦晚乎

主氣通天論篇第三

黃帝曰夫自古通天者生之本本於陰陽天地之間六合之內其氣九州九竅五藏十二節皆通乎天氣其生五其氣三數犯此者則邪氣傷人此壽命之本也蒼天之氣清淨則志意治順之則陽氣固雖有賊邪弗能害也此因時之序故聖人傳精神服天氣而通神明失之則內閉九竅外壅肌肉衛氣散解此謂自傷氣之削也陽氣者若天與日失其所則折壽而不彰故天運當以日光明是故陽因而上衛外者也因於寒欲如運樞起居如警神氣乃浮因於暑汗煩則喘喝靜則多言體若

燔炭汗出而散因於濕首如裹濕熱不攘大筋繆短小筋弛長繆短為拘弛長為痿因於氣為腫四維相代陽氣乃竭陽氣者煩勞則張精絕辟積於夏使人煎厥目盲音音不可以視耳閉不可以聽潰潰乎若壞都汨汨乎不可止陽氣者大怒則形氣絕而血苑音苑於上使人薄厥有傷於筋縱其若不容汗出偏沮使人偏枯汗出見濕乃生痤痂高粱之變足生大丁受如持虛勞汗當風寒薄為鼓鬱乃涇陽氣者精則養神柔則養筋開闔不得寒氣從之乃生大僂陷脉為癭留連肉腠音腠俞音俞氣化薄傳為善畏及為驚駭營氣不從逆於肉理乃生癰腫魄汗未盡形弱而氣燥兌俞以閉發為風瘡故風者

百病之始也清靜則肉腠閉拒雖大風苛毒弗之能害  
此因時之序也故病久則傳化上下不并良醫弗爲故  
陽畜積病死而陽氣當隔者當寫不亟正治粗乃敗  
之故陽氣者一日而主外平旦人氣生日中而陽氣隆  
日西而陽氣已虛氣門乃閉是故暮而收拒無擾筋骨  
無見霧露反此三時形乃困薄岐伯曰陰者藏精而起  
亟也陽者衛外而爲固也陰不勝其陽則脉流薄疾并  
乃狂陽不勝其陰則五藏氣爭九竅不通是以聖人陳  
陰陽筋脉和同骨髓堅固氣血皆從如是則內外調和  
邪不能害耳目聰明氣立如故風客淫氣精乃亡邪傷  
肝也因而飽食筋脉橫解腸澀爲痔因而大飲則氣逆

因而強力腎氣乃傷高骨乃壞凡陰陽之要陽密乃固  
兩者不和若春無秋若冬無夏因而和之是謂聖度故  
陽強不能密陰氣乃絕陰平陽秘精神乃治陰陽離決  
精氣乃絕因於露風乃生寒熱是以春傷於風邪氣留  
連乃爲洞泄夏傷於暑秋爲痲瘧秋傷於濕上逆而欬  
發爲痿厥冬傷於寒春必溫病四時之氣更傷五藏陰  
之所生本在五味陰之五宮傷在五味是故味過於酸  
肝氣以津脾氣乃絕味過於鹹大骨氣勞短肌心氣抑  
味過於甘心氣喘滿色黑腎氣不衡味過於苦脾氣不  
濡胃氣乃厚味過於辛筋脉沮弛精神乃央是故謹和  
五味骨正筋柔氣血以流腠理以密如是則氣骨以精



謹道如法長有天命

金匱真言論篇第四

黃帝問曰天有八風經有五風何謂岐伯對曰八風發邪以爲經風觸五藏邪氣發病所謂得四時之勝者春勝長夏長夏勝冬冬勝夏夏勝秋秋勝春所謂四時之勝也東風生於春病在肝俞在頸項南風生於夏病在心俞在胷脇西風生於秋病在肺俞在肩背北風生於冬病在腎俞在腰股中央爲土病在脾俞在脊故春氣者病在頭夏氣者病在藏秋氣者病在肩背冬氣者病在四支故春善病軌音求軌音求仲夏善病胷脇長夏善病洞泄寒中秋善病風瘧冬善病痺厥故冬不按蹻春不

軌軌春不病頸項仲夏不病胷脇長夏不病洞泄寒中秋不病風瘧冬不病痺厥飧泄而汗出也夫精者身之本也故藏於精者春不病溫夏暑汗不出者秋成風瘧此平人脉法也故曰陰中有陰陽中有陽平旦至日中天之陽陽中之陽也日中至黃昏天之陽陽中之陰也合夜至雞鳴天之陰陰中之陰也雞鳴至平旦天之陰陰中之陽也故人亦應之夫言人之陰陽則外爲陽內爲陰言人身之陰陽則背爲陽腹爲陰言人身之藏府中陰陽則藏者爲陰府者爲陽肝心脾肺腎五藏皆爲陰膽胃大腸小腸膀胱三焦六府皆爲陽所以欲知陰中之陰陽中之陽者何也爲冬病在陰夏病在陽春病

在陰秋病在陽皆視其所在爲施鍼石也故背爲陽陽中之陽心也背爲陽陽中之陰肺也腹爲陰陰中之陰腎也腹爲陰陰中之陽肝也腹爲陰陰中之至陰脾也此皆陰陽表裏內外雌雄相輸應也故以應天之陰陽也帝曰五藏應四時各有收受乎岐伯曰有東方青色入通於肝開竅於目藏精於肝其病發驚駭其味酸其類草木其畜雞其穀麥其應四時上爲歲星是以春氣在頭也其音角其數八是以知病之在筋也其臭臊南方赤色入通於心開竅於耳藏精於心故病在五藏其味苦其類火其畜羊其穀黍其應四時上爲熒惑星是以知病之在脉也其音徵其類七其臭焦中央黃色入

通於脾開竅於口藏精於脾故病在舌本其味甘其類土其畜牛其穀稷其應四時上爲鎮星是以知病之在肉也其音宮其類五其臭香西方白色入通於肺開竅於鼻藏精於肺故病在背其味辛其類金其畜馬其穀稻其應四時上爲太白星是以知病之在皮毛也其音商其類九其臭腥北方黑色入通於腎開竅於二陰藏精於腎故病在谿其味鹹其類水其畜彘其穀豆其應四時上爲辰星是以知病之在骨也其音羽其數六其臭腐故善爲脉者謹察五藏六府一逆一從陰陽表裏雌雄之紀藏之心意合心於精非其人勿教非其真勿授是謂得道

陰陽應象大論篇第五

黃帝曰陰陽者天地之道也萬物之綱紀變化之父母  
生殺之本始神明之府也治病必求於本故積陽爲天  
積陰爲地陽生陰長陽殺陰藏陽化氣陰成形寒極生  
熱熱極生寒寒氣生濁熱氣生清清氣在下則生飧泄  
濁氣在上則生臃脹此陰陽反作病之逆從也故清陽  
爲天濁陰爲地地氣上爲雲天氣下爲雨雨出地氣雲  
出天氣故清陽出上竅濁陰出下竅清陽發腠理濁陰  
走五藏清陽實四支濁陰歸六府水爲陰火爲陽陽爲  
氣陰爲味味歸形形歸氣氣歸精精歸化精食氣形食  
味化生精氣生形味傷形氣傷精精化爲氣氣傷於味

陰味出下竅陽氣出上竅味厚者爲陰薄爲陰之陽氣  
厚者爲陽薄爲陽之陰味厚則泄薄則通氣薄則發泄  
厚則發熱壯火之氣衰少火之氣壯火食氣氣食少火  
壯火散氣少火生氣氣味辛甘發散爲陽酸苦涌泄爲  
陰陰勝則陽病陽勝則陰病陽勝則熱陰勝則寒重寒  
則熱重熱則寒寒傷形熱傷氣氣傷痛形傷腫故先痛  
而後腫者氣傷形也先腫而後痛者形傷氣也風勝則  
動熱勝則腫燥勝則乾寒勝則浮濕勝則濡寫天有四  
時五行以長生收藏以生寒暑燥濕風人有五藏化五  
氣以生喜怒哀悲憂恐故喜怒傷氣寒暑傷形暴怒傷陰  
暴喜傷陽厥氣上行滿脉去形喜怒不節寒暑過度生

乃不固故重陰必陽重陽必陰故曰冬傷於寒春必病  
溫春傷於風夏生飧泄夏傷於暑秋必痲瘧秋傷於濕  
冬生欬嗽帝曰余聞上古聖人論理人形列別藏府端  
絡經脈會通六合各從其經氣穴所發各有處名谿谷  
屬骨皆有所起分部逆從各有條理四時陰陽盡有經  
紀外內之應皆有表裏其信然乎岐伯對曰東方生風  
風生木木生酸酸生肝肝生筋筋生心肝生目其在天  
為玄在人為道在地為化化生五味道生智玄生神神  
在天為風在地為木在體為筋在藏為肝在色為蒼在  
音為角在聲為呼在變動為握在竅為目在味為酸在  
志為怒怒傷肝悲勝怒風傷筋燥勝風酸傷筋辛勝酸

南方生熱熱生火火生苦苦生心心生血血生脾脾主  
舌其在天為熱在地為火在體為脈在藏為心在色為  
赤在音為徵在聲為笑在變動為憂在竅為舌在味為  
苦在志為喜喜傷心恐勝喜熱傷氣寒勝熱苦傷氣鹹  
勝苦中央生濕濕生土土甘生脾脾生肉肉生肺脾主  
口其在天為濕在地為土在體為肉在藏為脾在色為  
黃在音為宮在聲為歌在變動為噦在激為口在味為  
甘在志為思思傷脾怒勝思濕傷肉風勝濕甘傷肉酸  
勝甘西方生燥燥生金金生辛辛生肺肺生皮毛皮毛  
生腎肺主鼻其在天為燥在地為金在體為皮毛在藏  
為肺在色為白在音為商在聲為哭在變動為欬在竅

為鼻在味為辛在志為憂憂傷肺喜勝憂熱傷皮毛寒  
勝熱辛傷皮毛苦勝辛北方生寒寒生水水生鹹鹹生  
腎腎生骨髓髓生肝腎主耳其在天為寒在地為水在  
體為骨在藏為腎在色為黑在音為羽在聲為呻在變  
動為慄在竅為耳在味為鹹在志為恐恐傷腎思勝恐  
寒傷血燥勝寒鹹傷血甘勝鹹故曰天地者萬物之上  
下也陰陽者血氣之男女也左右者陰陽之道路也水  
火者陰陽之徵兆也陰陽者萬物之能始也故曰陰在  
內陽之守也陽在外陰之使也帝曰法陰陽柰何岐伯  
曰陽勝則身熱腠理閉喘麤為之俛仰汗不出而熱齒  
乾以煩寃腹滿死能冬不能夏陰勝則身寒汗出身常

清數慄而寒寒則厥厥則腹滿死能夏不能冬此陰陽  
更勝之變病之形能也帝曰調此二者柰何岐伯曰能  
知七損八益則二者可調不知用此則早衰之節也年  
四十而陰氣自半也起居衰矣年五十體重耳目不聰  
明矣年六十陰痿氣大衰九竅不利下虛上實涕泣俱  
出矣故曰知之則強不知則老故同出而名異耳智者  
察同愚者察異愚者不足智者有餘有餘則耳目聰明  
身體輕強老者復壯壯者益治是以聖人為無為之事  
樂恬憺之能從欲快志於虛無之守故壽命無窮與天  
地終此聖人之治身也天不足西北故西北方陰也而  
人右耳目不如左明也地不滿東南故東南方陽也而

人左手足不如右強也帝曰何以然岐伯曰東方陽也陽者其精并於上并於上則上明而下虛故使耳目聰明而手足不便也西方陰也陰者其精并於下并於下則下盛而上虛故其耳目不聰明而手足便也故俱感於邪其在上則右甚在下則左甚此天地陰陽所不能全也故邪居之故天有精地有形天有八純地有五里故能為萬物之父母清陽上天濁陰歸地是故天地之動靜神明為之綱紀故能以生長收藏終而復始惟賢人上配天以養頭下象地以養足中傍人事以養五藏天氣通於肺地氣通於嗌風氣通於肝雷氣通於心谷氣通於脾雨氣通於腎六經為川腸胃為海九竅為水

汪之氣以天地為之陰陽陽之汗以天地之雨名之陽之氣以天地之疾風名之暴風象雷逆氣象陽故治不法天之紀不用地之理則災害至矣故邪風之至疾如風雨故善治者治皮毛其次治肌膚其次治筋脉其次治六府其次治五藏治五藏者半死半生也故天之邪氣感則害人五藏水穀之寒熱感則害於六府地之濕氣感則害皮肉筋脉故善用鍼者從陰引陽從陽引陰以右治左以左治右以我知彼以表知裏以觀過與不及之理見微則過用之不殆善診者察色按脉先別陰陽審清濁而知部分視喘息聽音聲而知所苦觀權衡規矩而知病所主按尺寸觀浮沈滑濇而知病所生以

治無過以診則不失矣故曰病之始起也可刺而已其  
盛可待衰而已故因其輕而揚之因其重而減之因其  
衰而彰之形不足者溫之以氣精不足者補之以味其  
高者因而越之其下者引而竭之中滿者寫之於內其  
有邪者瀆形以爲汗其在皮者汗而發之其慄悍者按  
而收之其實者散而寫之審其陰陽以別柔剛陽病治  
陰陰病治陽定其血氣各守其鄉血實宜決之氣虛宜  
掣一作導引之又作掣

陰陽離合論篇第六

黃帝問曰余聞天爲陽地爲陰日爲陽月爲陰大小月  
三百六十日成一歲人亦應之今三陰三陽不應陰陽

其故何也岐伯對曰陰陽者數之可十推之可百數之  
可千推之可萬萬之大不可勝數然其要一也天覆地  
載萬物方生未出地者命曰陰處名曰陰中之陰則出  
地者命曰陰中之陽陽予之正陰爲之主故生因春長  
因夏收因秋藏因冬失常則天地四塞陰陽之變其在  
人者亦數之可數帝曰願聞三陰三陽之離合也岐伯  
曰聖人南面而立前曰廣明後曰大衝大衝之地名曰  
少陰少陰之上名曰太陽太陽根起於至陰結於命門  
名曰陰中之陽中身而上名曰廣明廣明之下名曰太  
陰太陰之前名曰陽明陽明根起於厲兌名曰陰中之  
陽厥陰之表名曰少陽少陽根起於竅陰名曰陰中之

少陽是故三陽之離合也太陽為開陽明為闔少陽為  
樞三經者不得相失也搏而勿浮命曰一陽帝曰願聞  
三陰岐伯曰外者為陽內者為陰然則中為陰其衝在  
下名曰太陰太陰根起於隱白名曰陰中之陰太陰之  
後名曰少陰少陰根起於涌泉名曰陰中之少陰少陰  
之前名曰厥陰厥陰根起於大敦陰之絕陽名曰陰之  
絕陰是故三陰之離合也太陰為開厥陰為闔少陰為  
樞三經者不得相失也搏而勿沈名曰一陰陰陽衝蹻  
積傳為一周氣裏形表而為相成也

陰陽別論篇第七

黃帝問曰人有四經十二從何謂岐伯對曰經應四時

十二從應十二月十二月應十二脉脉有陰陽知陽者  
知陰知陰者知陽凡陽有五五二五陽所謂陰者  
真藏也見則為敗敗必死也所謂陽者胃腕之陽也別  
於陽者知病處也別於陰者知死生之期三陽在頭三  
陰在手所謂一也別於陽者知病忌時別於陰者知死  
生之期謹熟陰陽無與眾謀所謂陰陽者去者為陰至  
者為陽靜者為陰動者為陽遲者為陰數者為陽凡持  
真脉之藏脉者肝至懸絕急十八日死心至懸絕九日  
死肺至懸絕十二日死腎至懸絕七日死脾至懸絕四  
日死曰二陽之病發心脾有不得隱曲女子不月其傳  
為風消其傳為息責者死不治曰三陽為病發寒熱下



為癰腫及為痿厥喘疝其傳為索澤其傳為癩疝曰一陽發病少氣善欬善泄其傳為心掣其傳為膈二陽一陰發病主驚駭背痛善噫善欠名曰風厥二陰一陽發病善脹心滿善氣三陽三陰發病為偏枯痿易四支不舉鼓一陽曰鈎鼓一陰曰毛鼓陽勝急曰弦鼓陽至而絕曰石陰陽相過曰溜陰爭於內陽擾於外魄汗未藏四逆而起起則熏肺使人喘鳴陰之所生和本曰和是故剛與剛陽氣破散陰氣乃消亡淖音則剛柔不和經氣乃絕死陰之屬不過三日而死生陽之屬不過四日而死一本所謂生陽死陰者肝之心謂之生陽心之肺謂之死陰肺之腎謂之重陰腎之脾謂之辟陰死不治

結陽者腫四支結陰者便血一升再結二升三結三升陰陽結斜多陰少陽曰石水少腹腫二陽結謂之消三陽結謂之膈三陰結謂之水一陰一陽結謂之喉痺陰搏陽別謂之有子陰陽虛腸辟死陽加於陰謂之汗陰虛陽搏謂之崩三陽俱搏二十日夜半死二陰俱搏十三日夕時死一陰俱搏十日平旦死三陽俱搏且鼓三日死三陰三陽俱搏心腹滿發盡不得隱曲五日死二陰俱搏其氣濫死不治不過十日死

黃帝內經素問卷之一

素問卷之一

七

