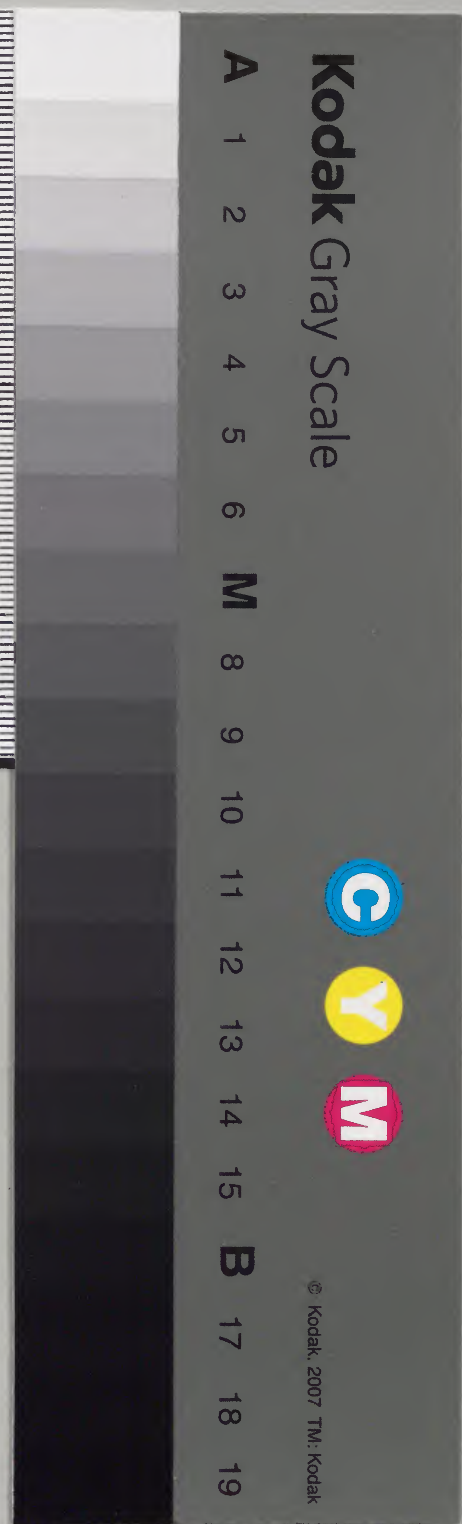


素尚註證

七

庫文閣内	
函架	漢
内閣文庫	
番號	漢 13013
冊數	9 (5)
函號	300 193



黃帝內經素問註證發微卷之七

明太醫院正文會稽庠生玄臺子馬蒔仲化註證

○長刺節論篇第五十五

姪舉人松雲子馬文圻
甥舉人起南子柳宗棫 全較正

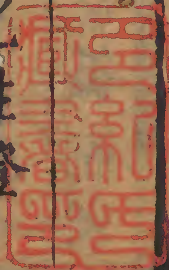
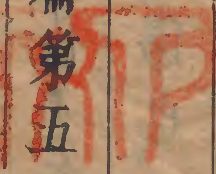
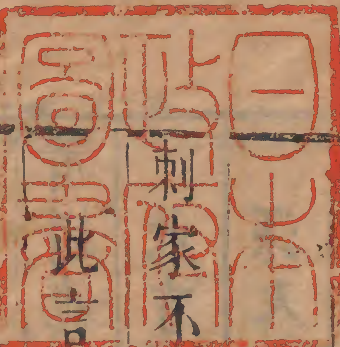
篇內言刺家節要之法惟長
于此者則雖不診脈而聽病

者之言亦可以
行鍼也故名篇

刺家不診聽病者言

此言刺家不能診脈者當審病者之言以刺之也夫病

形於脈脈有虛實則補瀉可施按靈樞九鍼十二原篇
云凡將用鍼必先診脈視氣之劇易乃可以治也但後
世之士既不能診又不詳審病源故神聖言此為不能



診脉者設耳非謂刺家之不必診脉也觀前後諸篇之言脉者可知矣

在頭頭疾痛為藏鍼之刺至骨病已上無傷骨肉及皮皮者道也

此言刺頭痛之法也言頭痛者其病在腦腦即骨也乃深入其鍼如藏物然故曰為藏鍼之直刺至骨則病自已也病所在骨已上無傷骨上之肉及皮蓋皮乃經脉往來之道不可傷也

陰刺入一傍四處治寒熱深專者刺大臟迫臟刺背背俞也刺之迫臟臟會腹中寒熱去而止與刺之要發鍼而淺

出血

按靈樞官鍼篇云五日陽刺陽刺者正納一傍納四而浮之以治寒氣之博大者也十日陰刺陰刺者左

右率刺之以治寒厥中寒厥足踝後少陰也今本篇陰刺之法乃是陽刺則陽誤作陰

此言治寒熱之法也凡腹中有寒熱病者則陽刺之正入一傍入四若寒熱病氣深而且專則病在五臟當刺大臟以治之惟其邪氣迫臟故刺五臟之俞在於背者即肺俞心俞肝俞脾俞腎俞也蓋五臟為大臟而刺五俞即所以刺大臟也然刺之迫近於臟以五俞為臟氣之所會耳刺之無問其數必使腹中寒熱去而止鍼且刺之要不宜出血太多須發鍼而淺少出其血耳

治腐腫者刺腐上視癰小大深淺刺刺大者多血小者深

之必端內鍼為故止

小者深之之深。當作淺內納同。

此言刺腐腫之法也。腐腫謂腫中肉腐敗為膿血者。刺其腐上癰小者則淺其鍼。大者則深其鍼。蓋刺大者欲其多出血。故深刺之。刺小者不欲其多出血。故淺刺之也。但端納其鍼候病去復故則止鍼矣。

病在少腹有積刺皮髓以下。至少腹而止。刺俠脊兩傍四

椎間刺兩髀髀季脇肋間導腹中氣熱下已。

按舊本新較正。因韻書無

肅字。遂欲以髀字易之。按髀音括。靈樞師傳篇有髀骨。有餘以候髀骨。則髀字信可訓為骨端也。但以此代髓字。示安。愚意內經中有應用肉傍者。每以骨旁代之。有應用骨旁者。每以肉旁代之。故近有同文錄。勝有髀。髓有髓。則髓可作髓。左傳桓公六年。隨季良諫。追楚師。而公言。牲。豨。肥。髓。髓亦肥。意勝似髀字。髀口亞反。髀音翁。

此言刺少腹有積者之法也。凡病在少腹有積者。刺皮

髓以下。至少腹而止。

皮髓原非穴名。愚意自少腹之皮。肥厚以下。盡其少腹內。取穴而止。

王註謂皮髓在臍下同身寸之五寸。則是曲骨穴也。夫既曰曲骨。則當言為已上。不宜言已下也。今按曲骨雖

治少腹脹滿。但王註言已下。則可驗其為強解也。全元起作皮髓亦未為得。又刺四椎兩旁

間。乃手厥陰心包絡之俞也。按脈要精微論。帝曰。診得

心脈而急。此為何病。病形何如。岐伯曰。病名心疝。少腹

當有形。心為牡臟。小腸為之使。故曰。少腹當有形也。由

此則少腹有積。刺厥陰俞宜矣。

王註謂四椎旁無俞。欲以五椎旁心俞易之。蓋

不考厥陰俞。即為心包絡之俞也。

髀為腰骨。兩髀髀者。居髀穴也。係足

少陽膽經季脇肋間章門穴也。

居髀在章門下八寸三分。果治腰引小腹痛。王

註另以季脇肋間為章門穴亦治小腹痛引腹中之氣亦係肝經在臍上二寸開兩旁各九寸

至有熱氣下行則病已矣蓋熱下則積散也

病在少腹腹痛不得大小便病名曰疝得之寒刺少腹兩

股間刺腰髀間刺而多之盡炆病已髀胡瓦切炆胡瓦切

此言刺寒疝之法也小腹間痛而大小便皆難其病名

疝得之寒氣所致也蓋疝成于肝腎二經肝經環陰器

抵少腹腎脉上股內後廉貫脊屬腎其氣衝亦腎與衝

脉之所經故即少腹腰股髀骨間而多取其穴候少腹

盡熱則病已矣炆者熱也

痛在筋筋攣節痛不可以行名曰筋痺刺筋上為故刺分

肉間不可中骨也病起筋炆病已止中云

此言刺筋痺之法也筋痺則筋攣節痛而難以起行刺

筋之痛上以復其舊且筋在分肉間刺筋者不可刺至

骨而傷之也若病已起筋已熱則病已而可止鍼也

病在肌膚肌膚盡痛名曰肌痺傷於寒濕刺大分小分多

發鍼而深之以熱為故無傷筋骨傷筋骨癰發若變諸分

盡熱病已止氣穴論云肉之大會為谷則合谷陽谷等為大分肉之小會為谿則解谿俠谿等為小分

此言刺肌痺之法也傷于寒濕肌膚盡痛故成肌痺刺

大肉小肉之分多發鍼于穴所而深刺之候其氣至而

熱為復其舊俱無至太深以傷筋骨若傷之當發癰而

有他變也。靈樞九鍼十二原篇云鍼太深則邪氣反沉病益又終始篇云病淺鍼深內傷良肉皮膚

為必得大小肉分盡熱則病已而可止鍼矣。

病在骨骨重不可舉骨髓酸痛寒氣至名曰骨痺深者刺無傷脉肉為故其道大分小分骨熱病已止。

此言刺骨痺之法也骨重難舉髓中痠疼而寒冷氣至病成骨痺當深刺之然無傷脉肉為復其舊其鍼路在大小分肉間候至骨熱則病已而可止鍼也。

病在諸陽脉且寒且熱諸分且寒且熱名曰狂刺之虛脉視分盡熱病已止。

此言刺狂病之法也手足諸陽經之脉及大小肉之分

發為寒熱是氣亂為狂刺之者當乘其脉之盛而瀉之使虛視諸分肉盡熱則病已而可止鍼也。

病初發歲一發不治月一發不治月四五發名曰癩病刺諸分諸脉其無寒者以鍼調之病已止。

此言刺癩病之法也病有初得之者或每歲一發或每月一發皆不治可愈至每月四五次發者名為癩病先刺各經之分肉與脉如不至于寒則可以鍼補之候病已可止鍼也上文言病在諸陽脉為狂則此當在諸陰脉為癩上文言發寒熱是寒亦熱極所致也此曰無寒則病在陰分但寒而不熱若至于無寒則為病已之兆。

此乃陽經陰經之分寒熱與寒之異曰狂曰癲之殊也
難經謂諸陽爲狂諸陰爲癲者以此

病風且寒且熱炆汗出一日數過先刺諸分理絡脉汗出
且寒且熱三日一刺百日而已

此言刺風證之法也凡病風發爲寒熱熱時汗出一日
數過此卽風論之所謂寒熱證也先刺諸經分肉腠理
絡脉其汗隨出仍發寒熱但須三日一刺至百日而病
可已矣

病大風骨節重鬚眉墮名曰大風刺肌肉爲故汗出百日
刺骨髓汗出百日凡二百日鬚眉生而止鍼

此言刺大風證之法也病大風者卽風論及靈樞四時
氣篇皆謂之癘也其骨節重鬚眉墮當刺其肌肉以復
其舊但刺肌肉以出其汗者百日又刺骨髓以出其汗
者亦百日凡二百日則鬚眉出而可止鍼矣癘音

○皮部論篇第五十六篇內首語有皮有分部未亦如之故名篇

黃帝問曰余聞皮有分部脉有經紀筋有結絡骨有度量
其所生病各異別其分部左右上下陰陽所在諸經始終
願聞其道岐伯對曰欲知皮部以經脉爲紀者諸經皆然
此言皮部以經脉爲紀盡各經而皆然也人身之皮分
爲各部如背之中行爲督脉督脉兩旁四行屬足太陽

經肋後背旁屬足少陽經肋屬足厥陰經等義是也脉
有經紀故靈樞有經脉篇筋有結絡故靈樞有經筋篇
骨有度量故靈樞有骨度篇者是也

陽明之陽名曰害蜚上下同法視其部中有浮絡者皆陽
明之絡也其色多青則痛多黑則痺黃赤則熱多白則寒
五色皆見則寒熱也絡盛則入客於經陽主外陰主內少
陽之陽名曰樞持上下同法視其部中有浮絡者皆少陽
之絡也絡盛則入客於經故在陽者主內在陰者主出以
滲於內諸經皆然太陽之陽名曰關樞上下同法視其部
中有浮絡者皆太陽之絡也絡盛則入客於經蜚音飛

此言手足三陽經之皮部也陽明之陽名曰害蜚蜚者
飛也害蜚者即後害肩之義推之則蜚當為輕揚而肩
當為沉重也即後關蟄之義推之則蜚當與蟄正相應
也夫陽明而曰害蜚者陽氣自盛萬物陽極則有歸陰
之義故曰害蜚物之飛者尤為屬陽也如詩經有四月
夏則草枯而有
夏枯草之類上者手也為手陽明大陽經下者足也
為足陽明胃經上下同一法耳視其上下部中有浮絡
者皆陽明之絡也大陽經之絡曰偏歷穴胃經之絡曰
豐隆穴然謂之曰浮絡則孫絡大絡
皆在其中其色多青則為痛多黑則為痺黃赤則有熱多白
則有寒五色皆見則有寒有熱者絡盛則方入客於經

脉蓋絡自旁行之脉言而經自直行之脉言也。大腸與胃主外為表而肺與脾主內為裏。由絡入經則由經入裏之漸也。少陽之陽之義名曰樞。持陰陽離合論以太陽為開，陽明為闔，少陽為樞。則此少陽者乃其執持此樞之經也。手少陽為三焦經，足少陽為膽經，故上下同一法耳。視其上下部中有浮絡者皆少陽之絡也。三焦之絡曰外關穴，膽經之絡曰光明穴。然謂之日浮絡，則孫絡大絡皆在其中。其色多青則為痛，多黑則為痺，黃赤則有熱，多白則有寒，五色皆見則有寒有熱也。絡盛則方入客於經脉，故在陽者主內，少陽為一陽而在外，陽明為二陽，太陽為三陽，則此少陽真

主在內也。其心包絡為三焦之裏，肝為膽之裏，主出以應於少陽而又滲灌於內，是表裏相須之理，宜然也。推之諸經皆如此耳。太陽之陽之義名曰闔，樞蓋少陽為樞，而此太陽為三陽最在外，則此太陽為開，樞也。陰陽離合論以陽明為闔，太陽為開，而此以太陽為開，開者闔也。蓋彼就表之表而言，而此對少陽而言耳。手太陽為小腸經，足太陽為膀胱經，故上下同一法耳。視其上下部中有浮絡者皆太陽之絡也。小腸之絡曰支正穴，膀胱之絡曰飛揚穴。然謂之日浮絡，則孫絡大絡皆在其中。其色多青則為痛，多黑則為痺，黃赤則有熱，多白則有寒，五色皆見則有寒有熱也。絡盛則方

入客於經脉陽經主外而心為小腸之裏腎為膀胱之裏者則在內也上文言陽明少陽皆曰陽主外陰主內而又曰諸經皆然故此太陽不言陽外陰內之義耳及下節陰經亦不必言也

少陰之陰名曰樞儒上下同法視其部中有浮絡者皆少陰之絡也絡盛則入客于經其入經也從陽部注於經其出者從陰內注于骨心主之陰名曰害肩上下同法視其部中有浮絡者皆心主之絡也絡盛則入客于經太陰之陰名曰關蠶上下同法視其部中有浮絡者皆太陰之絡也絡盛則入客於經凡十二經絡脉者皮之部也

按儒甲乙經作

樞考王為未有樞字木名皮可染色於義無善不若王註儒字以順字解之亦通王註于心主之陰止言心包豈得遺失肝經當日厥陰之陰

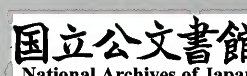
此言手足陰經之皮部也少陰之陰之義名曰樞儒陰陽離合論以少陰為樞則此所謂樞儒者正以少陰為初陰當有柔順之義也手少陰為心經足少陰為腎經故上下同一法耳視其上下部中有浮絡者皆少陰之絡也

心經之絡曰通里穴腎經之絡曰大鍾穴其色多然謂之曰浮絡則孫絡大絡皆在其中

青則為痛多黑則為痺黃赤則有熱多白則有寒五色皆見則有寒有熱也絡盛則方入客于經脉其入經也從小腸膀胱部以入于經脉其自陽經而出也則從心

腎陰經以內注于骨矣厥陰之陰之義名曰害肩肩者重也害肩者萬物從陰而沉而此陰氣有以殺之故曰害肩手厥陰為心主包絡經足厥陰為肝經故上下同一法耳視其上下部中有浮絡者皆厥陰之絡也夫曰心主之陰而又曰上下同法則肝在所遺耳心包絡之絡口內閉穴肝經之絡曰蠡腧穴然謂之白浮絡則孫絡大絡皆在其中其色多青則為痛多黑則為痺黃赤則有熱多白則有寒五色皆見則有寒有熱也絡盛則方入客於經脉其入于經也從三焦膽部以入于經脉其自經而出也則從心包與肝以內入於血脉矣太陰之陰之義名曰關蟄蟄者藏也太陽為三

陽既曰關蟄則此太陰為三陰當為關蟄也手太陰為肺經足太陰為脾經故上下同一法耳視其上下部中有浮絡者皆太陰之絡也肺經之絡曰列缺穴脾經之絡曰公孫穴然謂之浮絡則皆在其中也其色多青則為痛多黑則為痺黃赤則為熱多白則有寒五色皆見則有寒有熱也絡盛則方入客於經脉其入於經也從大腸胃部以入于經其自經而出也則從肺脾以入於肌肉矣凡此十二經絡之脉者乃皮之部也能知之則可以知百病之始終矣是故百病之始生也必先於皮毛邪中之則腠理開則人客於絡脉留而不去傳入於經留而不去傳入於府廩



於腸胃邪之始入於皮也。泝然起毫毛，開腠理，其入於絡也，則絡脉盛，色變，其入客于經也，則感虛，乃陷下，其留於筋骨之間，寒多則筋攣骨痛，熱多則筋弛骨消，肉爍，胕破，毛直而敗。

中，去聲。腠，音闔。大義又見調經論，繆刺論。

此承上文而言百病之漸，始於皮毛，入于絡脉，又入于經脉，又入於腑，又入於臟，其寒熱異邪，則證候悉分也。由上文觀之，故知百病之始生也，必先入於皮毛，邪中皮毛，則腠理開，開則客於絡脉，留而不去，傳入於經脉，又留而不去，傳入於六腑，廩積于腸胃，又入于五臟。

缺入于五臟之義，但由下節有六經脉滿，則入舍於腑臟也，分明該言五臟其義始全。

方邪之始

入皮也，泝然起毫毛，開腠理，其入於絡也，則絡脉滿，色變。如上文有青黑黃赤白等色，皆是也。其入於經也，由經之虛，故邪從而陷下矣。乃留於筋骨之間，寒多則有筋攣骨痛之證，熱多則有筋弛骨消，肉爍，胕破，毛直而敗之證。又由是而傳入于腑，傳入於臟矣。

帝曰：夫子言皮之十二部，其生病皆何如？岐伯曰：皮者脉之部也，邪客于皮，則腠理開，開則邪入客于絡脉，絡脉滿則注于經脉，經脉滿則入舍於腑臟也。故皮者有分部，不與而生大病也。帝曰：善。

此因帝復問而申言上文之義也，不與而生大病者言

皮部邪初感時不能分理而大病從是生也

○經絡論篇第五十七 內論經絡所見之色故名篇

黃帝問曰夫絡脉之見也其五色各異青黃赤白黑不同其故何也岐伯對曰經有常色而絡無常變也帝曰經之常色何如岐伯曰心赤肺白肝青脾黃腎黑皆亦應其經脉之色也帝曰絡之陰陽亦應其筋乎岐伯曰陰絡之色應其經陽絡之色變無常隨四時而行也寒多則凝泣凝泣則青黑熱多則淖澤淖澤則黃赤此皆常色謂之無病五色且見者謂之寒熱帝曰善 此皆常色謂之無病八字當在從四時而行也之下

此言絡脉無病之色有常有病之色無常皆異于經脉

有常之色而可以驗病也前篇言絡脉之色多青則痛多黑則痺黃赤則熱多白則寒五色皆見則為寒熱等語故帝以絡脉之見五色所以異者問之伯言經有常色者心主赤肺主白肝主青脾主黃腎主黑故筋脉之色與此相應也絡有不常而為變者或五色各見或五色俱見而無常者也然而陰絡之色與經相應如太陰肺經之絡其色亦白少陰心經厥陰心包經之絡其色亦赤太陰脾經之絡其色亦黃厥陰肝經之絡其色亦青少陰腎經之絡其色亦黑故謂陰絡之色應其經者是也至於陽絡之色變無常不與經而相應乃隨四時

而行凡大腸小腸胃膽膀胱三焦在春則皆青在夏則皆赤在至陰則皆黃在秋則皆白在冬則皆黑不與陰經之絡為一也此乃陰絡陽絡之常色無病之時如此及其感邪為病之時寒多則血氣凝澁凝澁則色青黑熱多則血氣淖澤淖澤則色黃赤五色具見者謂之寒熱相兼也所謂絡有不常而為變者如此

○氣穴論篇第五十八

詳論周身氣穴故名篇

黃帝問曰余聞氣穴三百六十五以應一歲未知其所願卒聞之岐伯稽首再拜對曰窘乎哉問也其非聖帝孰能窮其道焉因請溢意盡言其處帝捧手逡巡而却曰夫子

之開余道也目未見其處耳未聞其數而目以明耳以聰矣岐伯曰此所謂聖人易語良馬易御也帝曰余非聖人之易語也世言真數開人意今余所訪問者真數發蒙解惑未足以論也然余願聞夫子溢志盡言其處今解其意請藏之金匱不敢復出

目以耳以俱巳同易去声

此帝欲聞氣穴之真數而詳問之也卒盡也

發蒙解惑靈樞刺節

真邪篇中之鍼法言真數

一明則鍼法當徐論也

岐伯再拜而起曰臣請言之背與心相控而痛所治天突與十椎及上紀上紀者胃脘也下紀者關元也背胸邪繫陰陽左右如此其病前後痛瀆胃脇痛而不得息不得臥

上氣短氣偏痛脉滿起斜出尻脉絡胃脇支心貫鬲上肩
加天突斜下肩交十椎下十椎之十當作大邪斜同禮郊特性免去尻其尻苦刀反

此言治背心相控而痛之法也天突者任脉經穴也在結喉下四寸宛宛中鍼五分留三呼灸三壯十椎者按脊屬督脉一經但十

椎下無穴當是大椎也蓋在胃治天突則在背治大椎者甚為相合王註疑為七推者無理上紀者胃脘也在臍上四寸下紀

者關元也在臍下三寸在後為背在前為胃在背為陽在胃為陰正以背與胸斜繫陰陽左右如此故其前後之病

為痛為瀆為胸脇痛為不得息為不得臥為上氣為短氣為偏痛為脉滿起此正金匱真言論之所謂背為陽

腹為陰陰陽表裏內外雌雄相輸應也難經六十七難謂之陰病行陽又背之督脉斜出尻脉絡胃脇支心貫鬲上

肩加天突之上又斜下肩交背大椎之下是以必刺天突大椎胃脘關元耳

臟俞五十穴此與靈樞本輸篇大同此言五臟并榮俞經合之穴左右共有五十穴也肝之

井曰大敦足大指端外側去爪甲如韭葉及三毛之中刺三分留十呼灸三壯榮曰行間

足大指之間動脉應手陷俞曰太衝足大指本節後二寸陷中刺三分留十呼灸三壯

二呼灸經曰中封足內踝骨前一寸半陷中仰足而取之伸足乃得之刺四分留七呼灸三壯合曰曲泉膝內輔骨下大筋上小筋下陷中屈膝而得之刺六分留十呼灸三壯心之

井曰少衝。手小指內廉端去爪甲一分灸三壯榮曰少府。小指本節後骨縫陷

中對勞宮鍼俞曰神門。掌後銳骨端陷中經曰靈道。掌後一寸半鍼

三分灸三壯合曰少海。肘內廉節後大骨外去肘端五分鍼二分留三呼不宜灸

脾之井曰隱白。在足大指之端內側去爪甲角榮曰大都。大指本節後內側陷中

刺三分留七呼灸三壯俞曰太白。足內側核骨下陷中刺三分留七呼

灸三壯經曰商丘。足內踝下微前陷中刺四分留七呼灸三壯合曰陰陵泉。膝

內側輔骨下陷中伸足乃得肺之井曰少商。手大指端內側去爪

甲如韭葉刺一分榮曰魚際。手大指本節後內側刺留一呼灸二壯經曰經渠。寸口陷中刺二分

曰尺澤。肘中約紋動脈刺三分留三呼灸三壯腎之井曰湧泉。足心屈足

分留三呼灸三壯曰尺澤。肘中約紋動脈刺三分留三呼灸三壯腎之井曰湧泉。足心屈足

中刺二分留三呼灸三壯榮曰然谷。足內踝前起大骨下陷中刺三分留三呼灸三壯俞曰

太谿。足內踝後跟骨上動脈陷中刺三分留三呼灸三壯經曰復溜。足內踝上二

分留七呼合口陰谷。膝下內跗骨之後大筋之下小筋

灸五壯分灸三壯

府俞七十二穴 此與靈樞本輸篇大同

此言六府并榮俞原經合之穴左右共有七十二穴也。

膽之井曰竅陰。足小指次指之端去爪甲如韭葉刺一分留三呼灸三壯榮曰俠谿。

足小指次指皮骨間本節前俞曰臨泣。足小指次指本

陷中刺三分留三呼灸三壯原曰丘墟。足外踝如前陷中去臨泣

夾谿一寸半鍼二分留五呼灸二壯經曰陽輔。足外踝上四寸輔骨前絕骨之端去

陽陵泉

膝下一寸筋外廉陷中

胃之井曰厲兌

足大指

端去爪甲如韭葉刺

一分留一呼灸一壯

榮曰內庭

足大指次指外間陷中

俞曰陷谷

足大指次指外間本節後陷中去

原曰衝陽

在足跗上五寸骨間動脈去陷

經曰解谿

衝陽後二寸

谷三寸刺三分留十呼灸兩筋

五呼灸

合曰三里

膝下三寸筋外廉兩筋分

大腸之

井曰商陽

手次指內側去爪甲如韭

榮曰二間

手次指

內側陷中刺三分

留六呼灸三壯

俞曰三間

手次指本節後內側陷中

原曰合谷

手大指次指岐骨之間

經曰陽谿

腕中上側

中刺三分留

合曰曲池

肘外輔骨屈肘兩骨間以手拱

七呼灸三壯

小腸之井曰少澤

手小指外端去爪甲一分陷

榮曰前

谷

手小指外側本節前陷中

俞曰後谿

手小指外側本

分留三呼

原曰腕骨

手外側腕前起骨下陷中

經曰陽

灸一壯

谷

合曰少海

肘內大骨外去

中刺三分留三呼灸三壯

屈肘乃得之刺三

三焦之井曰關衝

手四指之端去爪

分留七呼灸五壯

榮曰液門

手四指間陷中

俞曰中渚

手四指

灸三壯

陷中刺二分留

原曰陽池

手表腕上陷中刺二

經曰支

三呼灸三壯

溝

合曰天井

肘外大骨後一寸

腕後三寸兩骨間陷中

得之刺一寸留

膀肱之井曰至陰

足小指外側去爪甲

七呼灸三壯

呼灸

榮曰通谷

足小指外側去本節前陷

俞曰東骨

三壯

指外側本節後赤白肉際陷

原曰京骨

中刺三分留三呼灸三壯

刺三分留七 經曰崑崙 足外踝腿骨上陷中刺 合曰委

呼灸三壯 中 五分留五 呼灸三壯

熱俞五十九穴

此言刺熱之俞共有五十九穴也 水熱穴論註云頭上

土星顛會前頂百會後頂 次兩旁五處承光通天絡

却玉枕 又次兩旁臨泣目窻正營承靈腦空 已上

共二十五穴 又大杼膺俞缺盆風門左右共八穴 又

水俞五十七穴

委中腰俞左右共八穴 已上共三十八穴 又

五俞之旁魄戶神堂魂門意舍志室左右共十穴 通

共五十九穴 其分寸刺灸 之數俱見水熱穴論中

此言刺水之俞共有五十七穴也 水熱穴論註云尻上

五行行五乃背脊當

中行督脉氣所發者即脊中懸樞命門腰俞長強計五

穴 次俠脊脉兩旁足太陽脉氣所發者即大腸俞小

腸俞膀胱俞中脘內俞白環俞左右共十穴 又次外

俠兩傍亦足太陽脉氣所發者即胃會盲門志室抱盲

秩邊左右共十穴 伏菟上各二行行五乃足少陰脉

氣所發者即中注四滿氣穴大赫橫骨左右共十穴

次俠衝脉足少陰兩旁乃足陽明脉氣所發者即外陵

大巨水道歸來氣衝左右共十穴 踝上各一行行六

乃足少陰陰躡脉氣所發者即太衝復溜陰谷照海交

信築賓左右共十二穴 通共五十七穴其分寸鍼灸

之數見水熱穴論中

頭上五行行五五二十五穴 行音梳下同

此即刺熱俞之穴而重言之也 見前註重平聲

中脘兩傍各五凡十穴 此言五臟之俞凡十穴也 脘者脊也 肺俞 第三椎心

俞第五椎肝俞第七椎脾俞第十一椎腎俞第十四椎

下兩旁開俠脊一寸五分皆屬足太陽膀胱經

大椎上兩傍各一凡二穴

此言大椎上兩傍即大杼穴左右共二穴也按大椎乃督脉經穴

至腰俞共二十一椎其曰二十四椎者以項骨三椎不筭也至尾懸穴亦不筭今人灸大椎者俱是項骨高起者見其骨高而大誤以為大椎而取之愚今除項骨三節則大椎又數為第一椎其兩旁即大杼穴乃足太陽膀胱經穴名也新校正以為大椎旁無穴意者亦若今人以項之高骨為大椎耳

目瞳子浮白二穴

此言瞳子膠浮白左右共有四穴也二穴俱屬足少陽膽經其瞳子膠一

名太陽一名前關目外去眦五分鉞三分灸三壯三壯浮白耳後入髮際一小鉞三分灸三壯

兩髀厭分中二穴

此言有環跳穴左右共二穴也屬足少陽膽經穴髀樞中側臥伸下足屈上足

以右手摸穴左右搖撼取之所謂髀厭者即髀樞是也

犢鼻二穴

此言有犢鼻穴左右共二穴也係足陽明胃經穴去膝下筋骨上俠解大筋

陷中形如牛鼻故名靈樞本論篇云刺犢鼻者屈不能伸

耳後多所聞二穴

此言有多所聞穴左右共二穴也一名聽宮手太陽小腸經穴在耳中珠子

大如赤小豆刺一分灸三壯

肩本二穴

此言有攢竹穴左右共二穴也眉本即攢竹穴在眉頭

發刺三分留六呼灸三壯

完骨二穴

此言有完骨穴左右共二穴也屬足少陽膽經在耳後

七呼灸三壯

中央一穴

此言有風府穴止一穴也一名舌本係督脉經項後入髮際一寸大筋内宛宛中疾

言其肉立起言休其肉立下刺四分留三呼禁灸令人瘡

枕骨二穴

此言有枕骨穴左右共二穴也一名上竅陰足少陽膽經穴也完上枕骨下

動搖有空

上關二穴

此言有上關穴左右共二穴也一名客主人足少陽膽經穴耳前起骨上廉開

口有空張口取之乃得靈樞本輸篇云刺上關者法不能欠

大迎二穴

此言有大迎穴左右共二穴也足陽明胃經穴曲頰前一寸三分骨陷中動脈

刺三分留七呼灸三壯

下關二穴

此言有下關穴左右共二穴也屬足陽明胃經穴在上關下耳前動脈下廉合

口有空開口則閉閉口有穴鍼三分留七呼灸三壯靈樞本輸篇云刺下關者欠不能欠

天柱二穴

此言有天柱穴左右共二穴也

足太陽膀胱經穴掖項後髮際大筋外廉陷中

鍼二分留三呼瀉五吸灸七壯不及鍼

巨虛上下廉四穴

此言有巨虛上下廉穴左右共四穴也

巨虛上廉一名上巨虛在三里

下三寸舉足取之巨虛下廉一名下巨虛在上廉下三寸躄地舉足取之俱陽明胃經穴也其上巨虛鍼三分

灸三壯下巨虛鍼八分灸三壯

曲牙二穴

此言有曲牙穴左右共二穴也

曲牙一名頰車一名機關耳下曲頰端垂前陷

中開口有空刺四分灸三壯

天突一穴

此重言有天突穴止一穴也

已前則以背與心相控而痛為治病而言此則以氣

穴另言也

天府二穴

此言有天府穴左右共二穴也

屬手太陰肺經穴腋下三寸臂臑內動脈陷中

以鼻取之鍼四分留七呼禁灸臑奴到反

天牖二穴

此言有天牖穴左右共二穴也

屬手少陽三焦經穴頸大筋外缺盆上天容後

天柱前完骨下髮際上鍼一分留七分禁灸

天突二穴

此言有法突穴左右共二穴也

一名水突手陽明大腸經氣舍後一寸半在頸

當曲頰下一寸人迎後一寸半仰而取之鍼三分灸三壯

天窻二穴

此言有天窻穴左右共二穴也

一名窻籠屬手太陽小腸經頸大筋間前曲頰

下扶突後應手陷中鍼三分灸三壯

肩解二穴

此言有肩解穴左右共二穴也

即肩井又名膊井屬足少陽膽經穴肩上陷中

缺盆上大骨前一寸半以三指按取當中指下陷中鍼四分不宜灸

關元一穴

此重言有關元穴止一穴也

係任脈經穴但首為治病而言而此則備氣穴之數

耳

委陽二穴

此言有委陽穴左右共二穴也

屬足太陽膀胱經承扶下一寸六分屈伸取之

鍼七分留六呼灸三壯

肩貞二穴

此言有肩貞穴左右共二穴也

屬手太陽小腸經曲肘下兩骨解間肩髃後陷

中鍼五分灸三壯

瘖門一穴

此言有瘖門穴止一穴也

一名瘖門又名舌厭又名舌橫在項後風府後一寸入髮際五分項中央宛宛中鍼三分留三呼禁灸令人啞

三才圖會

卷之七

二十一

齊一穴齊臍同

此言臍中有神闕穴止一穴也一名氣舍當臍中禁刺灸三壯

胃俞十二穴

此言胸中有六俞穴左右共十二穴也謂俞府或中神藏靈墟神封步

廊屬足少陰腎經 俞府巨臂下璇璣旁二寸陷中仰而取之鍼三分灸五壯 或中俞府下一寸六分去中行二寸仰而取之鍼四分灸五壯 神藏或中下一寸六分陷中去中行二寸鍼三分灸五壯 靈墟神藏下一寸六分陷中去中行二寸鍼四分灸五壯 步廊神封下一寸六分陷中去中行二寸仰而取之鍼四分灸五壯

壯五

背俞二穴

此言背中有大杼穴左右共二穴也屬足太陽膀胱經穴在大椎旁一寸

半銀三分留七呼灸三壯按前云大椎上兩旁各一當是大杼而此又重言之故王氏以彼為未詳

膺俞十二穴

此言膺中有俞左右共十二穴也膺之兩旁謂之膺膺

胃鄉天谿食竇左右共十二穴其雲門中府屬手太陰肺經穴胃鄉周榮天谿食竇屬足太陰脾經穴 雲門巨骨下俠氣戶旁二寸陷中去胸中任脉兩旁相去各六寸鍼三分灸五壯 中府雲門下一寸鍼三分留五呼灸五壯 周榮中府下一寸六分仰而取之鍼四分灸五壯 胃鄉周榮下一寸六分陷中仰而取之鍼四分灸五壯 天谿胃鄉下一寸六分陷中仰而取之刺鍼四分 食竇天谿下一寸六分陷中舉臂取之灸五壯

分肉二穴

此言有分肉穴左右各二穴也又名陽輔足少陽膽經穴足外踝上四寸輔骨

前絕骨端三分去丘墟七分鍼三分留七呼灸三壯

踝上橫二穴

此言內外踝骨之上橫有二穴左右共四穴也。內踝上即交信

穴屬足少陰腎經去內踝上二寸少陰前太陰後筋骨間陰踠之卻刺四分留五呼灸三壯外踝上即附陽穴屬足太陽膀胱經去外踝上三寸太陽前少陽後筋骨間陽踠之卻鍼六分留七呼灸三壯

陰陽踠四穴

此言陰陽踠共有四穴也。陰踠在足內踝下是謂照海穴刺四分留六呼灸三壯陽踠在足外踝下五分是謂申脉陽踠脉所生屬足太陽膀胱經穴刺三分留七呼灸三壯

水俞在諸分熱俞在氣穴寒熱俞在兩骸

此重言治水治熱治寒熱之俞各有所在也言水俞固

有五十七穴其穴在諸經分肉之間熱俞固有五十九

穴其穴皆為氣會之穴寒熱俞自有灸寒熱之法其穴

皆在兩骸之中。灸寒熱之法骨空論曰輔骨上橫骨下為捷俠為機膝解為骸閑俠膝之骨為

連骸骸下為輔輔上為胛胛上為闕橫骨為枕則骸之為義在膝解也詳見骨空論註中

厭中二穴

此重言髀厭中之穴左右共有二也。即前環跳穴王註以上節骸字連為

骸厭則上節兩字可讀乎甚非

大禁二十五在天府下五寸

此言有大禁之穴曰五里者左右共二穴也。大禁二十五者即五

里穴肘上三寸行向裏大脉中央屬手陽明大腸經按
 靈樞本輪篇云尺動脉在五里五腧之禁也靈樞玉版
 論云迎之五里中道而止五至而已五注而藏之氣盡
 矣故五五二十五而竭其俞矣蓋言鍼之二十五次而
 俞氣盡其人必死故大禁
 刺也非言穴有二十五也

凡三百六十五穴鍼之所由行也

通共計之有三百五十七穴其天突大椎上腕

關元俱在內天突關元環跳俱重復想有脫簡故不全耳

黃帝曰余已知氣穴之處遊鍼之居願聞孫絡谿谷亦有
 所應乎岐伯曰孫絡三百六十五穴會亦以應一歲以溢
 奇邪以通營衛營衛稽留衛散營溢氣竭血著外為發熱
 內為少氣疾瀉無怠以通營衛見而瀉之無問所會

著者同後

此傲

此言孫絡亦應一歲之數其有奇邪為病當瀉之也孫
 絡者其絡尤盛如子化而為孫不特十五絡而已言孫
 絡亦會于三百六十五穴亦以應一歲也奇邪者不正
 之邪也一值此邪則漸至外為發熱而內為少氣須當
 急瀉無怠以通營衛可也何必問其所會而始治之乎
 帝曰善願聞谿谷之會也岐伯曰肉之大會為谷肉之小
 會為谿肉分之間谿谷之會以行營衛以會大氣溢氣邪
 壅脉熱肉敗營衛不行必將為膿內銷骨髓外破大腠留
 於節湊必將為敗積寒留舍營衛不居卷肉縮筋助肘不
 得伸內為骨痺外為不仁命曰不足大寒留於谿谷也谿

谷三百六十五穴會亦應一歲其小痺淫溢循脉往來微鍼所及與法相同

此言谿谷亦應一歲之數其有奇邪為病當調之也應

一歲者言亦有三百六十五也肉之大會為谷故有合

谷陽谷陰谷通谷之類內之小會為谿故有解谿後谿

天谿俠谿之類也谿谷者所以行管衛而會大氣也宗即

氣震樞五味篇云大氣積于胃中刺節真邪篇云宗氣流于海神聖命穴凡氣血所會者必加山陵泉澤閑門

淵墟之名是所以象地也又有上星之類是所以象天也皆以人而合天地也今邪溢氣壅脉

熱肉敗漸致為膿消髓破腦必將為敗敗則甚于膿矣

消髓破腦卷肉縮筋內為骨痺外為不仁命曰不足大

寒留於谿谷故耳須微鍼刺之運以常法則谿谷之病

可却也

帝乃辟左右而起再拜曰今日發蒙解惑藏之金匱不敢

復出乃藏之金蘭之室署曰氣穴所在岐伯曰孫絡之脈

別經者其血盛而當寫者亦三百六十五脈並注於絡傳

注十二絡脉非獨十四絡脈也內解寫於中者十脉解推去声

此言孫絡當寫者衆而總括於五藏之十穴也孫絡者

絡之最盛如子化而為孫也孫絡之脈別其正經其凡

血盛而當寫者亦有三百六十五然始注於一經之絡

而傳注於手足十二經之絡故名雖有十五絡其脾之

大包有公孫絡在其陰陽躋二絡又盡於膀胱腎經不必以十四脈為說而始知傳注者之遍也內知當寫者十脈止將十脈寫之而孫絡之邪盡去矣又不必取十二絡也蓋五藏之俞穴左右各五故曰十脈也

○氣府論篇第五十九 氣府者各經脈氣交會之府也故有言本經而他經之穴入其中者止論脈氣所發所會不以本經別經為拘也其穴有多少亦不拘於本經故耳前篇論穴故名氣穴而此論脈氣所發故名曰氣府也

足太陽脈氣所發者七十八穴兩眉頭各一入髮至項三寸半傍五相去三寸其浮氣在皮中者凡五行行五五二十五項中大筋兩傍各一風府兩傍各一俠背以下至

下近鼻孔陷中鍼三分留六呼灸三壯
斷交唇內齒上斷縫中鍼三分灸三壯 大椎以下至尻

尾及旁十五穴至骶下凡二十一節謂自大椎以下而下于尻尾計有十五穴乃大椎陶道身柱神道靈臺至

陽筋縮中樞脊中懸樞命門陽關腰俞長強會陽也

一椎上陷中鍼五分留三呼寫五吸灸以年為壯
道大椎節下間鍼五分灸五壯俛而取之身柱三椎
節下間鍼五分灸五壯神道五椎節下間鍼五分灸
五壯靈臺六椎節下間鍼五分灸三壯至陽七椎
節下間鍼五分灸三壯筋縮八椎節下間鍼灸同上
中樞十椎節下間按此穴王註有之而鍼灸聚英則
無未知果有此穴而聚英失之抑亦王註自加此穴而
臆成十五穴也脊中十一椎下間鍼五分灸三壯
樞十三椎下伏取之鍼三分灸三壯命門十四椎節
間鍼五分灸三壯陽關十六椎下間鍼五分灸三壯
腰俞二十一椎節下間鍼五分灸三壯長強在脊
骶端鍼三分可灸三十壯會陽在陰尻骨兩旁止有

此穴屬足太陽勝脈經左
右有二穴，鍼八分，灸五壯。脊椎法者，謂自大椎以下至

尻尾共二十一節。此乃取脊中各椎之法也。然大椎之

上有項骨三節，則總計為二十四節也。人言應二十四氣者以此

任脈之氣所發者二十八穴，喉中央二膺中骨陷中各一

鳩尾下三寸，胃脘五寸，胃脘以下至橫骨六寸半，一腹

法也。下陰別一目，下各一下，脣一，斷交一。

此言任脈氣所發之穴也。喉中央二者，謂廉泉、天突二

穴也。廉泉，領下結喉上四寸中央，仰面取之，刺三分，留

三呼，灸三壯。天突，結喉下四寸宛宛中，鍼五分，留

三呼。膺中骨陷中各一，謂璇璣、華蓋、紫宮、玉堂、臈中、

中庭六穴也。璇璣，天突下一寸，鍼三分，灸五壯。華蓋，

璇璣下一寸，陷中，鍼三分，灸五壯。紫宮

右相同，故曰五行。五處，夾中行上星穴一寸半，鍼三分，

半，鍼三分，禁灸。通天，承光後一寸半，鍼三分，留五呼

灸三壯。絡却，通天後一寸半，鍼三分，留五呼，灸三壯。

玉枕，絡卻後一寸半，項中大筋兩旁各一，謂天柱一

穴也。係足太陽經，膀胱經穴在項後髮際大筋外。風府

兩旁各一，當是風池二穴，乃足太陽少陽脈氣所發也。

風府，係督脈經，風池，係足少陽膽經，乃俠背以下至尻

手足少陽陽維之會，鍼三分，灸三壯。俠背以下至尻

尾二十一節，十五間各一，言人之項骨有三節，自三節

以下至尾骶，共有二十一節，蓋自大椎以下數之耳。有

人之脊骨連項骨，共有二十四節者，應二十四氣，亦有

理。凡灸大椎，當以上項骨三節不笑，但項骨比大椎更

高，今人誤取高骨為大椎，則灸十五間各一，謂內有十

項骨，非灸大椎也。往往俱誤。

五椎之間各一穴。則左右計有三十穴。其五藏之俞各
 五六府之俞各六。皆在於其中矣。蓋指肺俞厥陰俞心
 俞鬲俞肝俞膽俞脾俞胃俞三焦俞腎俞大腸俞小腸
 俞膀胱俞中膂內俞白環俞共計一十有五也。肺俞第
 三椎下
 兩旁相去各一寸五分。可對乳引繩度之。又搭手左取
 右。右取左。當中指末是穴。正坐取之。鍼五分。留七呼。灸
 至百壯者有之。厥陰俞一名厥陰。即手厥陰心包絡
 之俞也。四椎下兩旁相去各一寸半。鍼三分。留七呼。灸
 心俞五椎下兩旁相去各一寸半。鍼三分。留七呼。灸
 鬲俞七椎下兩旁相去一寸半。難經曰。血會鬲俞上
 則心俞。心生血。下則肝俞。肝藏血。故鬲俞為血之會。刺
 三分。留七呼。灸三壯。肝俞九椎下兩旁相去各一寸
 半。鍼三分。留六呼。灸三壯。膽俞十椎下相去各一寸
 半。鍼五分。留七呼。灸三壯。脾俞十一椎下兩旁相去
 一寸半。鍼三分。留七呼。灸三壯。胃俞十二椎下相去
 各一寸半。鍼三分。留七呼。灸七壯。三焦俞十三椎下

兩旁各去一寸半。鍼五分。留七呼。灸五壯。腎俞十四
 椎下兩旁相去各一寸半。鍼三分。留七呼。灸以年為壯
 大腸俞十六椎下兩旁相去各一寸半。鍼三分。留六
 呼。灸三壯。小腸俞十八椎下兩旁相去各一寸半。鍼
 三分。留六呼。灸三壯。膀胱俞十九椎下兩旁相去各
 一寸半。鍼三分。留六呼。灸七壯。中膂內俞二十椎下
 兩旁相去各一寸半。鍼三分。留十呼。灸三壯。白環俞
 二十一椎下兩旁相去各一寸半。鍼三分。留十呼。灸三壯。
 五俞得氣則先寫。寫即補之。不宜灸。委中以下至足小
 指旁各六俞。謂委中崑崙京骨通谷至陰也。委中腓中
 夾約紋動
 脈陷中。令人面挺。伏地卧取之。鍼五分。留三呼。灸三壯。
 崑崙。足外踝後起骨上陷中。鍼三分。留十呼。灸三壯。
 祖婦刺之。落胎。京骨。足外側大骨下赤白肉際陷中。
 鍼三分。留七呼。灸七壯。束骨。足小指外側本節後赤
 肉際陷中。鍼三分。留三呼。灸三壯。至陰。足小指外側
 陷中。鍼二分。留四呼。灸三壯。

足少陽脉氣所發者。六十二穴。兩角上各二。直目上髮際

內各五耳前角上各一耳前角下各一。銳髮下各一。客主人各一。耳後陷中各一。下關各一。耳下牙車之後各一。缺盆各一。掖下三寸。脇下至臑八間各一。髀樞中傍各一。膝以下至足小指次指各六俞。

此言足少陽膽經脈氣所發之穴名。凡本經與別經有

關於脈氣所發者計六十二穴。不必盡拘於本經也。兩

角上各二。謂天衝曲鬢左右各二也。天衝耳後髮際二寸。鍼三分。灸三壯。

曲鬢耳上髮際曲隅陷中。直目入髮際內各五。謂臨

泣。目窻。正營。承靈。腦空也。臨泣直目入髮際五分。目

後一寸。承靈正營後一寸半。腦空承靈後一寸半。玉枕下陷中。惟腦空可刺四分餘。並刺三分。可灸五壯。

耳前角上各一。謂領厭二穴也。在曲角上。鬚鬚之上廉。刺三分。留七針。灸三壯。

耳後角下各一。謂懸釐二穴也。在曲角上。顛顛之下廉。刺三分。留七呼。灸三壯。

銳髮下各一。謂和膠二穴也。係手少陽三焦經。在耳前。銳髮下

橫動脈應手。刺客主人各一。一名上關。耳前起骨上廉。三分。灸三壯。開口有空。張口得之。禁刺。

耳後陷中各一。謂翳風二穴。係手少陽三焦經穴也。

耳後尖角陷中。按之引耳中痛。令人咬錢身二十文。取穴。鍼三分。灸七壯。下關各一。係足陽

明胃經穴也。客主人下耳前動脈下廉。合口有空。開口則閉。閉口有穴。鍼三分。留七呼。灸三壯。

耳下牙車之後各一。謂頰車穴。係足陽明胃經也。耳下

端近前陷中。開口有缺盆各一。係足陽明胃經穴也。在

空。鍼三分。灸三壯。掖下三寸。脇下至臑八間各一。言

掖下者淵掖輒筋天地穴也。勝下至肱者謂日月章門帶脈五樞維道居膠穴也。曰八間者自掖下三寸至季肋間凡八肋骨間也。淵掖掖下三寸宛宛中舉臂得之。禁灸鍼三分。輒筋期門下五分。陷中第三肋端橫直腋骨旁二寸半。上直兩乳側臥屈上足取之。鍼五分。灸五壯。天池手取陰心包絡經穴。腋下三寸乳後一寸着勝直腋掖肋間。鍼二分。灸三壯。日月期門下五分。刺七分。灸五壯。章門係足厥陰肝經季脇肋端臍上二寸兩旁開九寸。側臥肘小大盡處是穴。刺八分。留六呼。灸三壯。帶脈季脇下一寸八分。陷中。鍼六分。灸五壯。五樞帶脈下三寸水道旁一寸半。鍼一寸。灸五壯。維道章門下一寸三分。鍼八分。留六呼。灸三壯。居膠章門下八寸三分。監骨上陷中。一云四寸三分。髀樞中旁各一。謂環跳穴也。蓋環跳在髀樞之中旁各一者言左右各一。非謂環跳在髀樞中旁也。側臥伸下足屈上足以右膝手摸穴左樞據取之為得。

以下至足小指次指各六俞。謂陽陵泉陽輔坵墟臨泣

俠谿竅陰六穴也。陽陵泉膝下一寸胛外廉陷中端坐取之。陽輔足外踝上四寸輔骨前

從骨端三分去坵墟七寸。鍼五分。留七呼。灸三壯。坵墟足外踝下如前陷中去臨泣三寸。鍼五分。留七呼。灸三壯。臨泣足小指次指本節後間陷中去俠谿一寸

五分。鍼二分。留五呼。灸三壯。俠谿足小指次指岐骨間本節前陷中。鍼三分。留三呼。灸三壯。竅陰足小指次指之端。去爪甲如韭葉。鍼一分。留二呼。灸三壯。

足陽明脈氣所發者六十八穴。額顱髮際傍各三面。髀骨

空各一。大迎之骨空各一。人迎各一。缺盆外骨空各一。膺

中骨間各一。俠鳩尾之外。當乳下三寸。俠胃脘各五。俠齊

廣三寸各三。下齊二寸。俠之各三。氣街動脈各一。伏菟上

各一。三里以下。至足中指各八。俞分之所在穴空。髀缺同。齊膺同。

此言足陽明胃經脈氣所發之穴凡本經與別經有關

于脈氣所發者計六十八穴不必盡拘于本經也額顙

髮際旁各三謂懸顙陽白頭維左右各三共六穴也其

懸顙陽白係足少陽膽經頭維係本經穴也懸顙曲角

廉鍼二分留三呼刺深令人耳無所聞灸三壯陽白

本神旁二寸半神庭旁頭維額角入髮際

穴也目下一寸直瞳子大迎之骨空各一言大迎

者穴名係本經曲頤前一寸三分骨陷中動脈又以口

人迎各一人迎者亦穴名係本經喉兩旁一寸半禁鍼

缺盆外骨空各一謂天膠二穴也係手少陽三焦經肩

盆上骨際陷中缺盆上起肉膺中骨間各一謂膺窓氣

戶庫房屋翳乳中乳根等穴也今日各一者言凡膺中

之骨間正諸穴所在也氣戶在骨下俞府兩旁各二寸

庫房氣戶下一寸六分陷中鍼三分灸五壯屋翳庫

房下一寸六分陷中鍼四分灸五壯膺窓屋翳下一

分禁灸灸則不幸生蝕瘡一乳根乳中下一寸六分陷

中鍼四分俠鳩尾之外當乳下三寸俠胃腕各五謂本

經不容承滿梁門關門太乙五穴也此五穴去中行各

相去一寸半第四肋端下至下承滿梁門關門太乙上

五壯梁門鍼二分灸五壯關俠齊廣三寸各三言與膺

門太乙俱鍼八分灸五壯相去濶三寸也其穴有三謂滑肉門天樞外陵也

乙下一寸一分。夾臍下至天樞，去中行各三寸。鍼八分。灸五壯。天樞夾臍兩旁，各二寸。陷中。千金云：魂魄之舍，不可鍼。灸五壯。外陵，天樞下一寸，去中行各二寸。鍼三分。灸五壯。此寸法，出鍼灸聚英。而本篇云：去齊三寸。則是名開一寸。下齊二寸。俠之各三。謂大巨水道歸半當以二寸為的。

來也。皆本經穴。外陵，大巨下一寸。鍼三分。灸五壯。水道，大巨下二寸。鍼三分。灸五壯。歸來，水道下二寸。鍼五分。灸五壯。

氣街動脈各一。氣街者，即氣衝也。係本經穴。在歸來下鼠鼯上一寸。伏菟上各一。謂髀關穴也。係動脈應手，去後斷二寸。分中，鍼六分。灸三壯。三里以下至足中指各八俞。分之所在穴空。八俞者，謂三里、巨

虛、上廉、巨虛、下廉、解谿、衝陽、陷谷、內庭、厲兌也。三里，膝

髌骨外廉，大筋內宛宛中。鍼五分。灸七壯。可至百壯。上廉，一名上巨虛，三里下三寸。鍼二分。灸七壯。下廉

一名下巨虛，上廉下三寸。鍼三分。灸七壯。解谿，衝陽後一寸半。腕上陷中。足大指次指直上，陷中。有此

分，灸三壯。衝陽，足跗上五寸。去陷谷三寸。鍼三分。灸三壯。陷谷，足大指次指下本節後陷中。鍼五分。灸三壯。內庭，足大指次指外間陷中。鍼三分。灸三壯。厲兌，足大指次指端去爪甲如韭葉。鍼一分。灸三壯。

手太陽脈氣所發者三十六穴。目內眥各一，目外各一。眥骨下各一，耳郭上各一，耳中各一。巨骨穴各一，曲掖上骨

穴各一。柱骨上陷者各一。上天窓四寸各一。肩解各一。肩解下三寸各一。肘以下至手小指本各六俞。眥當

此言手太陽小腸經脈氣所發之穴。凡本經與別經有關於脈氣所發者，計有三十六穴。不必盡拘於本經也。

目內眥各一。謂睛則二穴也。係足太陽膀胱經。內眥外

一穴。宛

素問

卷之七

三

素問

卷之七

三

素問

卷之七

三

素問

宛中針一分。目外各一。謂瞳子膠二穴也。係足少陽膽經。

分禁灸。目外去眥五分。針三分。灸三壯。 聾骨下各一。謂聾膠二穴也。係本經。

骨下廉銳骨端陷。中針三分。灸三壯。 耳郭上各一。謂肉孫二穴也。係手少

陽三焦經。耳郭中間上捺下開。耳中各一。謂聽宮二穴

也。係本經。耳中味子。大如赤小豆。針一分。灸三壯。巨骨穴各一。謂巨骨二

穴也。係手陽明大腸經。有失端上行兩又骨。曲掖上骨

穴各一。謂臑俞二穴也。係本經。挾有膠後。大骨下。脾上

分。灸三壯。柱骨上陷者各一。謂有井二穴也。係足少陽膽經。

有上陷中。缺盆上大骨前。上天窓四寸各一。謂天窓竅

一寸半。禁灸。刺亦慎之。天窓。頸大筋間前曲頰下。扶突後動

脈應手。針三分。灸三壯。竅陰。完胃

陰四穴也。係本經。

上枕骨下。動搖有空。針三分。灸三壯。有解各一。謂秉風二穴也。係本經。

外。有上小髃後。舉臂有空。針五分。灸五壯。 有解下三寸各一。謂天宗二穴也。

係本經。秉風。後大骨下陷中。針五分。留六呼。灸三壯。肘以下。至手小指本各

六俞。謂小海。陽谷。腕骨。後谿。前谷。少澤。六穴也。係本經。

小海。肘內大骨外。去肘端五分。陷中。針三分。留七呼。灸

五壯。陽谷。手外側腕中。銳骨下。針二分。留三呼。灸三

壯。腕骨。手外側腕前起骨下陷中。針二分。留三呼。灸

三壯。後谿。手小指外側本節後陷中。握拳取之。針一

分。留二呼。灸一壯。前谷。手小指外側本節前陷中。針

一分。留三呼。灸三壯。少澤。手小指端外側去爪甲角

分。留二呼。灸一壯。手陽明脈氣所發者。二十二穴。鼻空外廉。項上各二。大迎

骨空各一。柱骨之會各一。髃骨之會各一。肘以下。至手大

指次指本各六俞

此言手陽明大腸經脈氣所發之穴。凡本經與別經有關於脈氣所發者。計二十二穴。不必盡拘於本經也。鼻空外廉項上各二。謂迎香扶突各二穴也。係本經。迎香鼻下空旁五分。針三分。留三呼。不灸。扶突在頸大迎骨當曲頰下一寸。人迎後一寸半。針三分。灸三壯。空各一。大迎穴名也。係足陽明胃經。曲頰前一寸半。針三分。留七呼。灸三壯。柱骨之會各一。謂天鼎穴也。係本經。頸缺盆上扶突後一寸。針三分。灸七壯。髃骨之會各一。謂肩髃二穴也。係本經。膊骨頭肩髃間陷者。腕腕中舉臂取之。針六分。留七呼。灸七壯。肘以下至手大指次指本各六俞。謂三里陽谿合谷三間二間商陽六穴也。係本經。

三里一名手三里。曲池下二寸。針二分。灸三壯。陽谿腕中上側兩筋間陷中。針三分。留七呼。灸三壯。合谷手大指次指岐骨間陷中。針三分。留六呼。灸三壯。三間食指本節後內側陷中。針三分。留三呼。灸三壯。二間食指本節前內側陷中。針三分。留六呼。灸三壯。商陽手大指次指內側去爪甲角如韭葉。針一分。留一呼。灸一壯。

手少陽脈氣所發者。三十二穴。髀骨下各一。肩後各一。角上各一。下完骨後各一。項中足太陽之前各一。俠扶突各一。肩貞各一。肩貞下三寸分間各一。肘以下至手小指次指本各六俞。

此言手少陽三焦經脈氣所發之穴。凡本經與別經有關於脈氣所發者。計三十二穴。不必盡拘於本經也。髀

骨下各一，謂顙髎二穴也。係本經。兩頰骨下廉銳骨肩

後各一，謂絲竹空二穴也。係本經。眉後陷中，針三分，留六呼，禁灸。角上

各一，謂懸釐二穴也。係足少陽膽經。曲角上，腦空下廉，針三分，留七呼，灸。

三下完骨後各一，謂天牖二穴也。係足少陽膽經。入髮際四分，針二分，項中足太陽之前各一，謂風池二穴也。係

足少陽膽經。耳後腦空下髮際陷中，針七分，留三呼，灸三壯。俠扶突各一，謂天

窓二穴也。係本經。頸大筋間前，曲頰下，扶突後動。有貞

各一，係本經穴名也。曲肘兩骨解間，有髃後有貞下三

寸分間各一，謂肩髃臑俞消燂三穴也。係本經。肩髃當

突起肉，灸三壯，針宜慎。臑俞，挾有髃後大骨下肘上

廉陷中，針八分，灸三壯。消燂，有下臂外間，腋斜肋分

下，鍼一分，灸三壯。肘以下至手小指次指本各六俞，謂天井、支

溝、陽池、中渚、夜門、關衝六穴也。天井，肘外大骨後，肘上

中，鍼三分，灸五壯。支溝，腕後臂外三寸兩骨間陷中。

鍼二分，留七呼，灸三壯。外關，腕後二寸兩筋間，陽池

上一寸，鍼三分，留七呼，灸二壯。陽池，手表腕上陷中。

從指本節直摸下至腕中心，鍼二分，留六呼，禁灸。中

渚，手小指次指本節後間陷中，鍼二分，留三呼，灸三壯。

液門，手小指次指本節間陷中，握拳取之，鍼二分，留

三呼，關衝，手小指次指端，去爪

甲如韭葉，鍼一分，留三呼，灸一壯。督脉氣所發者二十八穴，項中央二髮際後中八，面中三

大椎以下至尻尾及傍十五穴，至骶下凡二十一節，脊椎法也。

此言督脉經脉氣所發之穴，凡本經與別經有關於脉

氣所發者計二十八穴不必盡拘於本經也項中央二
 謂風府虛門二穴也係本經風府項後入髮際一寸大
筋內宛宛中疾言其肉立
去言休立下鍼三分禁灸使人失音瘡門一名瘡門
在項風府後一寸入髮際五分項中央宛宛中入繫舌
本鍼三分禁髮際後中八謂神庭上星額會前頂百會
灸令人瘧
 後頂強間腦戶八穴也神庭在鼻上入髮際五分灸二
七壯禁鍼上星神庭後入髮
 際後一寸陷中鍼三分留六呼灸五壯額會上星後
一寸陷中鍼二分留三呼得氣即寫人入歲已下不宜
鍼灸二七壯至七七壯初灸不痛病去即痛前頂上
星後一寸半陷中鍼一分灸三壯百會前頂後一寸
半頂中央略退些子猶天之極星居此鍼二分灸三壯
後頂百會後一寸半鍼二分灸五壯強間後頂後
一寸半鍼二分灸五壯腦戶強
間後一寸半鍼三分禁灸令人瘧面中三謂素膠水溝
斷交二穴也係本經素膠一名面正鼻柱上端準頭鍼
一分禁灸水溝一名人中鼻柱

尻尾二十一節十五間各一五藏之俞各五六府之俞各

六委中以下至足小指傍各六俞五行行五其

此言足太陽膀胱經脈氣所發之穴凡本經與別經有

關於脈氣所發者七十八穴不必盡拘於本經也兩眉

頭各一謂攢竹穴也在兩眉頭少陷宛宛中鍼入髮至

項三寸半旁五相去三寸謂大杼風門三穴也蓋自後

項上至入髮則自入髮至項而下計有三寸半許其數

正如二穴所在也中乃督脈旁有四行俱足太陽經穴

故曰旁五二穴各開中行一寸半則在左之穴至在右

之穴共相去三寸也大杼第一椎下兩旁相去脊中一

二椎下兩旁相去脊中各一寸半鍼五分留七呼灸三
壯按王註以為大杼風門二穴而解之不明故有新校
正之疑按入髮者入後髮際也在後曰項在側曰頸在
前曰喉新校正以入髮為前髮際故欲以項字更為頂
字且以頤會至百會百會至後頂俱有三寸之說又以
半字為衍何其強也今如愚註則王註自明新校正不
必贅矣其浮氣在皮中者凡五行行五五二十五夫浮
氣者謂氣浮於頭上在頭上之皮中者凡有五行此五
行者太陽經兼中行督脈經及旁行足少陽經而言也
每行有五五五計有二十五其中行督脈所發則頤會
前頂百會後頂強間穴也其次行正本經脈氣所發乃
五處承光通天絡卻玉枕穴也又旁兩行則足少陽經
脈氣所發乃臨泣目窻正營承靈腦空也除中行外左

華蓋下一寸六分陷中鍼三分灸七壯 玉堂紫宮下
一寸六分陷中鍼三分灸五壯 膻中玉堂下一寸六
分兩乳間陷中禁鍼灸七壯 中庭膻中鳩尾下三寸胃
中下一寸六分陷中鍼三分灸三壯 鳩尾下三寸胃
腕五寸言鳩尾下一寸曰巨闕又下一寸半曰上腕今
曰三寸者正以鳩尾上之蔽骨數起也鳩尾下三寸半
為胃之中腕今五寸者字之訛也以下至橫骨言自中
腕以下有建里下腕水分神闕陰交氣海石門關元中
極曲骨等穴共計一十三寸今日六寸半一者疑一當
為二六寸半者二則為十三寸也此乃腹部中行之脉
法耳 鳩尾在臆前蔽骨下五分刺灸宜慎 巨闕鳩尾
下一寸鍼六分留七呼灸七壯 上腕巨闕下一
寸五分去蔽骨二寸鍼八分灸二七壯 中腕上腕下
一寸臍上四寸鍼八分灸七壯 建里在中腕下一寸

臍上三寸，鍼五分，灸五壯。下腕，建里下一寸，臍上二寸，鍼八分，留三呼，灸二七壯。水分，下腕下一寸，臍上一寸，鍼五分，留三呼，灸七七壯。神闕，當臍中，禁鍼，灸三壯。陰交，臍下一寸，鍼八分，灸三七壯。氣海，臍下一寸半，鍼八分，灸七壯。石門，一名丹田，臍下二寸，鍼五分，灸七壯。婦人禁鍼，灸犯之無子。關元，臍下三寸，鍼八分，留三呼，馬五吸，灸百壯。妊婦禁鍼。中極，關元下一寸，臍下四寸，鍼八分，留十呼，灸三七壯。曲骨，中極下一寸，橫骨之上毛際中。下陰別一，謂會陰一穴，在曲骨之下兩陰之間，則此穴耳。禁鍼，灸目下各一，謂承泣二穴也。係足陽明胃經。目下七分，上直瞳子，禁鍼，灸之會。下唇一，謂承漿一穴也。係本經。在唇稜下陷中，開也。五呼，灸斷交一穴。此穴乃督任足陽明之會也。唇內齒三壯。鍼三分。灸三壯。

衝脉氣所發者二十二穴。俠鳩尾外各半寸，至齊寸一。俠

臍下旁各五分，至橫骨寸一。腹脉法也。齊臍同

此言衝脉經脉氣所發之穴也。俠鳩尾外各半寸，至臍

寸一，謂足少陰腎經之穴。乃幽明通谷。陰都，石關，商曲。

育，兪等穴，即衝脉所會也。幽門，巨闕旁五分，鍼一寸，灸五壯。通谷，幽門下一寸，夾

上腕五分，鍼三分，灸三壯。石關，陰都下一寸，去中行五分。鍼一寸，灸三壯。商曲，石關下一寸，去中行五分。鍼一寸，灸五壯。育，兪，商曲下一寸，去臍五分，鍼一寸，灸五壯。

至臍寸一，言已上之穴。至臍上下相去各一寸也。

俠臍下旁各五分，至橫骨寸一。謂中注，四滿，氣穴，大赫。

橫骨也。中注，育兪下一寸，去中行一寸半，鍼一分，灸五壯。四滿，一名髓中，中注下一寸，去中行一寸。

半。鍼三分。灸三壯。氣穴一名胞門。又名子戶。四滿下一寸。去中行一寸半。鍼三分。灸三壯。大赫一名陰關。又名陰維。氣穴下一寸。去中行一寸半。橫骨大赫下一寸。育俞下五寸。去中行一寸半。鍼一寸。灸五壯。其曰旁五分者。當云一寸五分也。至橫骨寸一者。言至橫骨。每穴各一寸也。此乃腹中二行之脈法耳。

足少陽舌下

此言腎經有脈氣所發之穴也。按刺瘡篇第二十一節。有刺舌下出血。又云。舌下兩脈者。廉泉也。此雖係任脈經。而實為腎經。脈氣所發。故言之。領下結喉上四寸中

三壯

厥陰毛中急脈各一

此言肝經有脈氣所發之穴也。言肝經有急脈。在陰髦之中。上引小腹。下引陰丸。寒則為痛。其脈甚急。故曰急脈。乃畢丸之系也。可灸而不可刺按灸書中。亦無穴名。當在畢丸直衝于上。即歸來等穴之所。今偏墜吊疼者。果有急脈引痛。此之驗也。

手少陰各一

此言手少陰心經有脈氣所發之穴也。王註以為手少陰之却穴。當是陰却穴也。掌後五分刺三分灸七壯

陰陽蹻各一

此言陰蹻陽蹻有脈氣所發之穴也。陰蹻脈氣所發。乃

足少陰腎經照海穴陽蹻脉氣所發乃足太陽膀胱經

申脉穴照海內踝下鍼二分灸三壯申脉外踝下五寸鍼三分灸三壯按王氏以照海為交信申脉

為附陽餘書不同故愚改之

手足諸魚際脉氣所發者

此言手足及諸魚際有脉氣之所發也無穴名

凡三百六十五穴也總結全文

此骨空論篇第六十骨必有空空即穴也故名篇

黃帝問曰余聞風者百病之始也以鍼治之奈何岐伯對曰風從外入令人振寒汗出頭痛身重惡寒治在風府調其陰陽不足則補有餘則寫大風頸項痛刺風府風府在

上椎

此言感風及有大風疾者皆可以取風府穴也人之感風者有振寒汗出頭痛身重惡寒之證則當取風府穴治之調其陰陽表裏之經以虛實為補寫耳及有大風病者致頸項皆痛則亦治在此穴也按長刺論有曰病大風骨節重鬚眉墮名曰大風此其病名也風府在項後入髮際一寸大筋內宛宛中此日上椎者大椎之上也禁灸鍼三壯

者呼謔謔應手厭讀作壓

此言感大風而欲汗出者當灸謔謔穴也謔謔係足太

陽勝脫經在背下。俠脊第六椎下。兩旁各開一寸五分。共計有三寸所。醫工以手指壓之。令病者呼噫嘻。噫嘻。則其脉應手者是也。鍼六分。留三呼。馬五吸。灸二七壯。

從風憎風刺眉頭。此言感風惡風者。當刺攢竹穴也。係足太陽勝脫經在

眉頭。故云。鍼一分。留三呼。馬五吸。禁灸。

失枕在肩上橫骨間。

此言失枕者。有當刺之穴也。肩上橫骨間。乃肩尖端上行。兩叉骨罅間陷中。名巨骨穴。係手陽明陽蹻之會。鍼一寸半。灸三壯。至七壯。治肩臂不得屈伸。王註以為缺盆穴者。恐缺

盆難治失枕。蓋因橫骨間遂以為缺盆也。

折使榆臂齊肘。正灸脊中。折音舌。禮雜記大夫不榆絞。玉藻夫人榆狄。其檢俱讀為搖。

此言折臂者。當有灸之之法也。凡人折臂者。使人自搖其臂而曲之。上與肘齊。即臂脊之中而灸之。以疏通其肘臂之氣。蓋細詳之。乃三陽絡之所也。係手少陽三焦經。腕後臂外四寸。灸七壯。禁鍼。按督脉十一椎下有脊中。此穴與折臂無義。故當為臂脊之中。王註以為此節治上節失枕者。非尤。

眇絡季脇引少腹而痛脹。刺噫嘻。眇音抄。

此言眇絡及季脇引少腹而痛脹者。當刺噫嘻也。眇絡者。眇間之絡。季脇者。章門之所。噫嘻穴所見前。

腰痛不可以轉搖急引陰卵刺八膠與痛上八膠在腰尻分間

此言腰痛不可以轉搖者當刺八膠穴也八膠者上膠

次膠中膠下膠也左右相同故曰八係足太陽膀胱經

上膠第一空腰髀第一寸夾俠陷中次膠在第二空中膠在第三空下膠在第四空俱夾脊陷中鍼三分灸三壯

鼠癭寒熱遠刺寒府寒府在附膝外解營取膝上外者使

之拜取足心者使之跪此與靈樞寒熱第七十論疾論尺第七十四條論

此言刺鼠癭病者之有穴而示以取穴之法也凡生鼠

癭而發為寒熱者還須刺寒府穴其穴在附膝外骨解

之營也然凡取膝上外穴者使之拜則膝穴空開而骨

解之間可按而取之至於取足心穴者使之跪則宛宛

深處即穴之所在亦可按而取之矣按鍼灸書並無寒府穴今細推之足

少陽膽經有陽關穴有陽陵泉上三寸犢鼻外陷中疑

是此穴蓋鼠癭在頸腋之間正屬足少陽膽經也其曰

寒府者大凡人之膝上片骨最寒故命名如此耶又曰

陽關者以足三陽以此為關耶足太陽膀胱經風門穴

又曰熱府其古人命穴必有取義猶手有曲池足有曲

泉手有三陽絡足有三陰交膝外有陽陵泉膝內有陰

陵泉之類故風門為熱府而陽關為寒府也

任脉者

起于中極之下

以上毛際

循腹裏上關元至咽喉

上頤循面入目

此言任脉之所起所止也任脉奇經八脉之一也中極

者臍下四寸起于中極之下則始于會陰穴也

兩陰間

陰而行腹督由

從會陰以上曲骨之毛際

橫骨上中極

會陰而行背

動脈應手鍼

復循腹裏之中極

臍下四寸上關元

一寸灸七壯

又上石門氣海陰交神闕水分下腕建里

中腕上腕巨闕鳩尾中庭臈中玉堂紫宮華蓋璇璣天

突至廉泉承漿以上咽喉中其脈至上頤循面以入于

目也

按難經甲乙經無上頤循而入目之句

衝脈者起于氣街並少陰之經俠齊上行至胃中而散

此言衝脈之所起所止也衝脈亦奇經八脈之一也氣

街即氣衝在鼠鼷上一寸係足陽明胃經穴也任脈當

臍中而上行衝脈俠臍兩旁而上行起于氣街並足少

陰腎經俠臍上行至胃中而散也

按靈樞動輸篇云衝脈者十二經之海也

與少陰之大絡起于腎下出于氣街又靈樞五音五味

篇云衝脈任脈皆起于胞中上循脊裏為經脈之海其

任脈為病男子內結七疝女子帶下瘕聚

此言任脈之為病也內者腹也腹之中行乃任脈所行

之脈路則宜其為病若是

難經二十九難云其內若結

七疝者按內經刺逆從篇有狐疝風肺風疝

大奇論脾

風疝心風疝脈要精微論大奇論靈樞邪氣藏府病形

篇俱有心疝腎風疝肝風疝脈解篇有婦人癩疝至真

要大論有男子癩疝陰陽別論亦有癩疝五藏生成篇
 有厥疝靈樞邪氣藏府病形篇有肝脉急甚為癩疝脾
 脉微大為疝氣今疑厥疝者乃諸疝總名也疝氣者自
 脾脉而言即脾疝也癩疝者當是癩疝也且嘗總計其
 數共有七疝乃五藏疝及狐疝癩疝也其大義俱見各
 篇註釋之下後世丹溪七疝寒水筋血氣狐癩袖珍方
 七疝厥癥寒氣盤附狼似丹溪合于經旨
 雖其名色各異豈出內經之範圍耶然後世但知病在
 下部者為疝豈知五藏皆有疝又但知男子有疝豈知
 婦人亦有疝蓋皆
 不考內經故耳癩聚者即積聚也大奇論曰三陽急
 為疝按後世有八疝者亦因七疝之名而遂有八有名
 也內經
 色即蛇痕脂痕青痕黃痕燥痕血痕狐痕蠶痕是
 無之

衝脉為病逆氣裏急

此言衝脉之為病也言衝脉起于氣衝並足少陰夾臍
 上行至胃中而散則裏者其所行之脉絡也故其為病
 氣逆而不能上何以至胃中而散也氣聚腹中而不能
 散何以免在裏之急也

督脉為病脊強反折

此言督脉之為病也言督脉行于脊中故其為病脊強
 反折而不能屈伸也
 督脉者起于少腹以下骨中央女子入繫廷孔其孔溺孔
 之端也其絡循陰器合纂間繞纂後別繞臀至少陰與巨

陽中絡者合少陰上股內後廉貫脊屬腎與太陽起于目
內眥上額交巔上入絡腦還出別下項循肩膊內俠脊抵
臑中入循臂絡腎其男子循莖下至篡與女子等其少腹
直上者貫齊中央上貫心入喉上順環唇上繫兩目之下
中央此生病從少腹上衝心而痛不得前後為衝疝其女
子不孕癰痔遺溺隘乾督脉生病治督脉治在骨上甚者
在齊下營溺音烏去聲腎音屯皆音貴髀音博齊俱作臍

此復言督脉所起所止而又指其病名與治法也任衝
督三脉一源而三岐督由會陰而行背任由會陰而行
腹衝由氣衝而行足少陰惟督脉由會陰而起而會陰

在于少腹之下橫骨之中央女子入繫廷孔即窮漏之所乃前陰

也以其陰廷繫屬於中故名之為繫廷孔也其孔即溺
孔之端蓋窮漏之中有溺孔其端正在陰廷乃溺孔之
端也督脉有別脉蓋自溺孔之端分而各行循陰器合
篡間正在前陰後陰之兩間也又自兩間之後已復分
而行繞篡之後又別絡者分而行之繞其臀肉內廉貫
脊屬腎彼足太陽膀胱經之絡從外行者循髀樞絡股
陽而下其中行者下貫髀至臑中與外行絡合足少陰
腎經自股內後廉貫脊屬腎督脉之別繞臀者至此則
與二經相合而行也又與足太陽起於目內眥上額交

巔上入絡腦還出別下項循脊內俠脊抵腰中入循
督絡腎一如足太陽經脈之所行也若男子始于會陰
之時即循下至篡與女子同然而督脈任脈名色雖異
而氣脈不殊其督脈所行者一如任脈之行故自少腹
直上者貫臍中央上貫心入喉上頤環唇上繫兩目之
中央其督脈為病者又如任脈之病從少腹上衝心而
痛不得前後為衝疝其女子所生之病一如任衝之病
為不孕為癰為痔為遺溺為嗑乾也究而言之所以謂
之任脈者以女子賴此任養也故曰女子不孕也所以
謂之衝脈者以其氣上衝也故自其生疝少腹上衝心

而痛也所以謂之督脈者以其督領經脈之海也由此

三用故其脈相交引病亦互名耳且此督脈為病而欲

治之者治在橫骨之上髻際之中名曲骨穴者是也

骨上中極下二寸毛際陷中病之甚者則在臍下之營

臍下五寸針八分灸七壯

乃陰交穴耳臍下一寸針八分灸三七壯

其上氣有音者治其喉中央在缺盆中者其病上衝喉者

治其漸漸者上俠頤也

此言上息有音者當治天突而上衝喉者當治大迎也

天突係任脈經在頸結喉下四寸之中央即缺盆之中

蓋左右兩旁為缺盆則天突在其中也針可五分灸可五壯漸者

即大迎穴係足陽明胃經以其脈漸上頤而環唇故名
俠頤為漸也。在曲頤前一寸三分骨陷中動脈又以口
下當兩肩是穴針三分留七呼灸三壯

蹇膝伸不屈治其捷坐而膝痛治其機立而暑解治其骸

關膝痛痛及拇指治其膈坐而膝痛如物隱者治其關膝

痛不可屈伸治其背內連筋若折治陽明中俞膠若別治

巨陽少陰榮淫灤脛痠不能久立治少陽之維在外上五

寸輔骨上橫骨下為捷俠髓為機膝解為骸關俠膝之骨

為連骸骸下為輔輔上為膈膈上為關頭橫骨為枕捷音
捷音

音寬治少陽之
維維字當作絡

此言膝痛諸證各有當治之所也蹇膝謂伸而不能屈

即膝之艱難也下文曰輔骨上橫骨下為捷蓋言股外

之中輔骨之上橫骨之下即髌樞中也膝痛能伸不能

屈者當取此穴治之坐而膝痛者治其機下文曰俠

髓為機謂髓骨兩旁相接處也立而暑解者治其骸

關下文曰膝解為骸關言膝骨之分解處也若膝痛而

立其骨解中熱者則取骸關以治之即膝解處也膝

痛痛及拇指者治其膈下文曰俠膝之下為連骸骸下

為輔骨輔骨之上為膈蓋膝下解骨既為骸關則俠膝

之骨當為連骸也連骸之上為輔骨輔骨之上為膈中

膈中者即委中也係足太陽膀胱經穴膈中央約文動
脈應手鍼五分

灸三壯

坐而膝痛如物隱者治其關下文曰膈上為關

蓋關在膈上當捷之後今坐而膝痛如膝中有物隱于

內者當治其關疑是承扶穴也係足太陽膀胱經尻腎

紋中鍼七分灸三壯

膝痛不可屈伸者治其背內謂大杼穴也

係足太陽膀胱經項後第一椎下兩旁相去脊中各一寸半鍼三分禁灸連筋若

折治陽明中俞膠謂膝痛不可屈伸連筋骨痛如折者

則治足陽明胃經之俞膠耳蓋指三里穴也膝下三寸筋外廉

大筋內宛宛中鍼三分灸七壯若別治巨陽少陰榮謂捨三里穴而欲

取別穴則取足太陽膀胱經之榮穴通谷足少陰腎經

之榮穴然谷也通谷在足小指外側本節前陷者中刺二分留五呼灸三壯然谷在足內踝

前起大骨下陷中刺三分留三呼灸三壯

淫漶者謂似酸痛而無力也脛酸

難立治少陽之絡光明穴在外踝上五寸者是也由是

言之則膝輔骨上為腰髓骨下為捷膝上為機膝外為

骸關捷後為關關下為膈膈下為輔骨輔骨上為連骸

連骸者是骸骨相連接處也及頭上之橫骨為枕骨此

皆不可不知者也

水俞五十七穴者尻上五行行五伏菟上兩行行五左右

各一行行五踝上各一行行六穴

此言治水之俞計有五十七穴也尻上五行每行五穴

謂背脊當中行督脈經脈氣所發者乃脊中懸樞命門

腰俞長強是也。次夾督脈兩旁足太陽脈氣所發者，乃大腸俞、小腸俞、膀胱俞、中膂內俞、白環俞是也。又次外夾兩旁亦足太陽脈氣所發，乃胃倉、盲門、志室、胞盲、秩邊是也。伏菟上兩行，行五者，中行任脈兩旁，乃中注、四滿、氣穴、大赫、橫骨是也。次夾足少陰兩旁，足陽明脈氣所發，乃外陵、大巨、水道、歸來、氣衝是也。已上在背，在腹者，俱左右之穴相同，每穴在左在右，各有一行，故在背在腹，數之各有五行也。每行六者，謂足內踝之上，足少陰脈，即太衝、復溜、陰谷三穴。陰蹻脈有照海、交信、築賓等三穴，共為六穴也。

大意又見水熱穴論

髓空在腦後三分，在顛際銳骨之下，一在斷基下，一在項後中復骨下，一在脊骨上空，在風府上，脊骨下空，在尻骨下空，數髓空在面俠鼻，或骨空在口下，當兩肩，兩髀骨空，在髀中之陽，臂骨空，在臂陽，去踝四寸，兩骨空之間。股骨上空，在股陽，出上膝四寸，斷骨空，在輔骨之上端，股際骨空，在毛中動下，尻骨空，在髀骨之後，相去四寸，扁骨有滲理，湊無髓孔，易髓無空。

斷骨銀

此舉周身之骨空而極言之，正明凡有骨空之義，故無病名與治法也。髓必有空，在腦後三分，顛際銳骨之下，即項後入髮際一寸，乃風府穴也，係督脈經，有一骨

空在斷基之下。蓋斷交在唇肉上齒縫中。則下齒之下。乃斷基也。今居斷基之下者。當頤下骨陷中有穴。夫是之謂斷基之下也。係任脈經。有一骨空在項後之中。復有骨之下。即瘖門穴也。係督脈經。有一骨空在脊骨之上。其空在風府之上。即腦戶穴也。係督脈經。有一骨空在脊骨之下。其空在尻骨之俠間有空。即長強穴也。係督脈經。有數處髓空。在面處鼻乃顙膠等穴也。係足陽明胃經。或有骨空在口之下。當兩肩處。即大迎穴也。係足陽明胃經。其兩膊間骨有空。在膊中之表。後凡言陽者做此即近肩膠穴之處也。係手陽明大腸經。

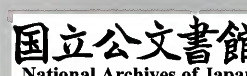
其臂間之骨亦有空。在臂之表。去踝四寸兩骨空之間。即手少陽三焦經之三陽絡穴也。其股骨之上亦有空。在股陽出上膝四寸。即伏菟穴也。係足陽明胃經。其髀骨亦有空。在輔骨之上端。即犢鼻穴也。係足陽明胃經。其股際亦有空。在毛中動脈之下。疑是任脈經曲骨穴其尻骨下亦有空。在髀骨之後。相去四寸。即上次中下八膠穴也。其尻間扁骨。有滲灌文理。歸湊則無髓孔。蓋凡有骨者。必有髓。今以滲灌文理者。易之則無髓亦無空也。

灸寒熱之法。先灸項大椎。以年為壯。數次。灸臑骨。以年為

壯數視背俞陷者灸之舉臂有上陷者灸之兩季脇之間
灸之外踝上絕骨之端灸之足小指次指間灸之膈下陷
脈灸之外踝後灸之缺盆骨上切之堅動如筋者灸之膺
中陷骨間灸之掌束骨下灸之齊下關元三寸灸之毛際
動脈灸之膝下三寸分間灸之足陽明跗上動脈灸之巔
上一灸之大所嚙之處灸之三壯卽以大傷病法灸之凡
當灸二十九處傷食灸之不已者必視其經之過於陽者
數刺其俞而藥之嚙古結反末
數字音朔

此舉灸寒熱之穴而悉言之也凡灸寒熱之法先灸頂
下大椎穴係督脈經以年爲壯數如十歲灸十壯之謂

謂之壯者蓋唯年壯則灸艾易加故卽以壯名之耳次
灸擗骨者卽尾窮之穴亦以年爲壯數 視背脚間有
陷者灸之 舉臂有上陷者灸之謂肩髃穴也係手陽
明大腸經 兩季脇間灸之謂京門穴也係足少陽膽
經 外踝上絕骨之端灸之謂陽輔穴也係足少陽膽
經 足小指次指間灸之謂俠谿穴也係足少陽膽經
膈下陷脈灸之謂承筋穴也在膈中央陷者中係足
太陽膀胱經 外踝後灸之謂崑崙穴也係足太陽膀
胱經 缺盆骨上切之堅痛如筋者灸之經闕其名當
隨其所在而
膺中陷骨間灸之謂天突穴也係任
脈經 掌束骨下



灸之謂之陽池穴也。係手少陽三焦經。臍下三寸灸之。卽關元穴也。係任脈經。毛際動脈灸之。謂氣衝穴也。係足陽明胃經。膝下三寸分間灸之。謂三里穴也。係足陽明胃經。足陽明附上動脈灸之。謂衝陽穴也。係足陽明胃經。巔上一穴灸之。謂百會穴也。係督脈經。有爲犬所齧而發寒熱者。卽以大傷病法灸之三壯。蓋灸其所傷處。凡當灸者有二十九處。人有傷食而發寒熱者。灸之。如灸之而寒熱不止。必視其各部陽經有病者。數刺其俞。而用藥以調治之。則寒熱少却矣。所謂過者病也。俞者。如手陽明大腸之俞穴。三間是也。

也

○水熱穴論篇第六十一

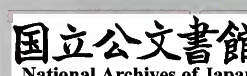
內論治水治熱之穴故名篇

黃帝問曰。少陰何以主腎。腎何以主水。岐伯對曰。腎者。至陰也。至陰者。盛水也。肺者。太陰也。少陰者。冬脉也。故其本在腎。其末在肺。皆積水也。帝曰。腎何以能聚水而生病。岐伯曰。腎者。胃之關也。關門不利。故聚水而從其類也。上下溢於皮膚。故爲胛腫。胛腫者。聚水而生病也。帝曰。諸水皆生於腎乎。岐伯曰。腎者。牝藏也。地氣上者。屬於腎。而生水液也。故曰。至陰。勇而勞甚。則腎汗出。腎汗出。逢於風。內不得入於藏府。外不得越於皮膚。客於玄府。行於皮裏。傳爲

附腫本之於腎。名曰風水。所謂玄府者。汗空也。按風水之證又見評熱病論奇病論靈樞論疾診尺篇

此言風水之病。本之於腎。而傳之於肺也。帝言人有病。水証者。皆曰屬之於腎。但不知足少陰。何以屬腎。而腎何以主水。伯言腎居下焦。為陰中之陰。乃至陰也。水為陰。腎亦為陰。今腎為至陰。則水病乃盛水也。彼肺為手太陰經。腎為足少陰經。少陰者。主於冬。水之脈也。其脈從腎上貫鬲。入肺中。故其病本在腎。其病末在肺。本者病之根也。末者病之標也。腎氣上逆。則水氣客於肺中。此所以皆為積水也。且腎何以聚水而成病。正以腎為

胃之關。關者。有出入所司之義也。腎主下焦。膀胱為府。開竅于二陰。故腎氣化。則二陰通。腎氣不化。則二陰閉。閉則胃上滿。故曰腎者。胃之關也。關閉則氣停。氣停則水積。水積則水盛。水盛則氣溢。故曰。關門不利。當聚水而從其類也。由是上者為腫。下者為腎。肺腎俱溢。溢于皮膚。其附必腫。此乃聚水而生病之驗也。况腎為牝藏。地為陰象。地氣上者為水。故感之而生水。液耳。惟地與腎皆屬陰。此腎之所以為至陰也。方其病始之際。強力入房。勇而勞甚。則腎汗出。腎汗出。逢于風。內不得入于藏府。外不得越于皮膚。風乃客于玄府之內。行于皮膚。



之中傳為附腫之證其實本之于腎也故有風復有水其名曰風水然所謂玄府者即皮膚上之汗空也汗空

雖細微最為玄遠故曰玄後世止知水腫不知有風水之義但知利水而並不用風

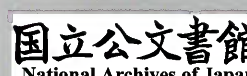
藥此朱丹谿治水腫法誠有未全後世循法用之致人天枉者不知幾千萬人也如果審得周身浮腫色黑或白不黃日下腫亮膚如脂澤信為風水證也用羌活以入膀胱獨活以入腎防風行四肢蒼朮發表勝濕乾葛
曰並入陽明柴胡和解表裏甚則用十二經引經藥無不應手而愈但止腹中壅脹者則又以鼓脹治之不在此例常用腹中論治以鷄屎醴之類是也

帝曰水俞五十七處者是何主也岐伯曰腎俞五十七穴積陰之所聚也水所從出入也尻上五行行五者此腎俞故水病下為附腫大腹上為喘呼不得卧者標本俱病故

肺為喘呼腎為水腫肺為逆不得臥分為相輸俱受者水

氣之所留也伏菟上各二行行五者此腎之街也三陰之所交結于脚也踝上各一行行六者此腎脈之下行也名曰太衝凡五十七穴者皆藏之陰絡水之所容也

此言治水之俞有五十七所也腎屬水治腎水之俞有五十七穴者積陰之所聚也其俞皆水所從出入之處
尻上計有五行每行計有五穴此腎之俞也夫尻上之俞果有五行其中行係督脈一經旁四行係足太陽膀胱經而今曰腎之俞者以腎與膀胱為表裏故不曰膀胱而曰腎俞也其脊中五穴即脊中懸樞命門腰俞長



強是也。次兩旁，即大腸俞、小腸俞、膀胱俞、中膂內俞、白

環俞是也。又次兩旁，即胃倉、盲門、志室、胞育、秩邊是也。

刺灸治法見鍼灸聚英下倣此故水病者，下為臑腫，腹大之證，上為喘

呼，不得臥之證，下病為本，上病為標，是乃標本俱病也。

故在肺則為喘呼，在腎則為水腫。後世稱為水腫者本此肺為逆

所以不得臥也。此二經之分，本為相輸相應，俱受其病

者，以水氣之所留也。伏菟上各二行，每行有五穴者

此腎脈所通之街，謂夾中行、任脈兩旁，有中注、四滿、氣

穴、大赫、橫骨是也。次夾兩旁，有外陵、大巨、水道、歸來、氣

衝是也。且足經三陰之所交者，必結于脚。內踝上三十有穴名三陰

此又以前腎肝脾三經之所交也其踝上各一行，每行六穴者，此腎脈之

所行，名曰太衝，以腎與衝脈並背下行于足，合而盛大

故曰太衝，其穴在內踝之上，即太衝後復溜、陰谷、照海

交信、築賓是也。凡此五十七穴者，皆陰藏之陰絡，水

之所容處也。故治水者，治此諸穴耳。

帝曰：春取絡脈分肉，何也？岐伯曰：春者，木始治，肝氣始生，

肝氣急，其風疾，經脈常深，其氣少，不能深入，故取絡脈分

肉間。此下四節當與靈樞木

此言春時行刺法者，所以必取絡脈分肉之義也。蓋以

春屬木，木始治時，肝屬木，藏氣始生，斯時肝氣雖急，天

之風亦疾。然人之經脈常深，而風木之氣常少，不能深入于經脈之內，僅在絡脈分肉之間，故刺之者，必取此所也。如列缺為肺之絡脈，其手腕側後為列缺分肉也。帝曰：夏取盛經分，媵何也？岐伯曰：夏者火始治，心氣始長，脈瘦氣弱，陽氣留溢，熱薰分媵，內至于經，故取盛經分媵，絕膚而病去者，邪居淺也。所謂盛經者，陽脈也。長上聲

此言夏時行刺法者，所以必取盛經分媵之義也。蓋以夏屬火，火始治時，心屬火，藏氣始長，其脈尚瘦，其氣尚弱，火者陽氣也，陽氣留溢于人身，熱氣薰蒸于分媵，內而遂至于盛經，故盛經者，人身陽經之脈也。用刺法者

必取此盛經分媵以治之，先以左手按絕其皮膚，而右手刺之，即病去者，邪尚淺也。然所謂盛經者，乃陽經之

脈也。按靈樞官能篇有絕脈絕皮之義

帝曰：秋取經俞，何也？岐伯曰：秋者金始治，肺將收殺，金將勝火，陽氣在合，陰氣初勝，濕氣及體，陰氣未盛，未能深入，故取俞以寫陰邪，取合以虛陽邪，陽氣始衰，故取于合。

此言秋時行刺法者，所以必有取于經俞之義也。經俞者，據下節井榮推之，則是各經之經穴俞穴也。蓋以秋屬金，金始治時，肺亦屬金，藏氣將收，將殺，金氣旺，反欲勝火，正以金旺，火衰故也。然而火氣方在陽經之合穴



斯時陰氣初勝濕氣及體陰氣未盛未得深入故取陰經之俞穴以寫陰經之火邪取陽經之合穴以寫陽經之火邪則陽氣始衰矣陽氣者火氣也所以有取于合

穴耳按此節帝分明以經穴俞穴為問而伯乃對言所取在合其陰經則取俞要知伯之所答者為是而

帝之所問者誤也

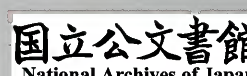
帝曰冬取井榮何也岐伯曰冬者水始治腎方閉陽經衰少陰氣堅盛巨陽伏沉陽脈乃去故取井以下陰逆取榮以實陽氣故曰冬取井榮春不臑衄此之謂也

此言冬時行刺法者所以必有取于井榮之義也蓋以冬屬水水始治時腎亦屬水其藏方閉陽經之氣始衰

少陰腎經之氣堅盛故巨陽者太陽也與腎為表裏其脈亦伏沉而陽脈乃下去矣故取陰經之井穴以陰邪之欲下逆故也取陽經之榮穴以實其陽氣而不使陰邪之下逆故也經有之曰冬取井榮春不鼻衄此之謂

也按此篇秋曰治合則陽氣尚在合而治之冬曰井榮以陰邪欲下逆而出之其春必刺絡抹分肉處夏必刺盛經分腠矣難經以春為刺井夏為刺榮秋為刺經冬為刺合則與此大反要知經之所言者是而難經則非也

帝曰夫子言治熱病五十九俞余論其意未能領別其處願聞其處因聞其意岐伯曰頭上五行行五者以越諸陽之熱逆也大杼膺俞缺盆背俞此八者以寫胃中之熱也



氣街三里巨虛上下廉此八者以寫胃中之熱也雲門髃
骨委中髓空此八者以寫四支之熱也五藏俞傍五此十
者以寫五藏之熱也凡此五十九穴者皆熱之左右也帝
曰人傷於寒而傳為熱何也岐伯曰夫寒盛則生熱也

音抗 音耦

此詳言刺熱病者有五十九穴復明感寒生熱之義也
頭上五行每行有五穴者中行屬督脈經有上星 顛會
前頂百會後頂五穴也次兩旁屬足太陽膀胱經有五
處承光通天絡却玉枕五穴也又次兩旁屬足少陽膽
經有臨泣目窓正營承靈腦空也中行每穴止一而旁

二行左右相同故共有五行也此乃所以寫諸陽之熱

逆于上者謂手足六陽經也刺灸治法見針灸聚英下倣此其大杼

穴係足太陽膀胱經膺俞穴即中府係手太陰肺經缺

盆穴係足陽明胃經背俞穴即風門係足大陰膀胱經

左右相同故計八穴此皆所以寫胃中之熱也氣街一

名氣衝三里上巨虛下巨虛皆係足陽明胃經左右相

同計有八穴此皆所以寫胃中之熱也雲門穴係手

太陰肺經髃骨穴即肩髃係手陽明大腸經委中係足

太陽膀胱經髓空穴即腰俞係督脈經左右相同故計

有八穴此皆所以寫四支之熱也但腰俞在中行止有

一穴耳。五藏俞旁五。謂五藏之俞旁有五穴。即肺俞之旁有魄戶。以肺藏魄也。心俞之旁有神堂。以心藏神也。肝俞之旁有魂門。以肝藏魂也。脾俞之旁有意舍。以脾藏意也。腎俞之旁有志室。以腎藏志也。俱係足太陽膀胱經。左右相同。故計有十穴。此皆所以寫五藏之熱也。凡此五十九穴者。皆治熱之左右穴也。夫熱必始於寒。人傷於寒。而傳為熱者。正以寒盛則生熱。乃寒極生熱。陰勝則為陽之義耳。

○調經論篇第六十二

內言病有虛實。宜善調其經脈。如未節之謂。故名篇。

黃帝問曰。余聞刺法。言有餘寫之。不足補之。何謂有餘。何

謂不足。岐伯對曰。有餘有五。不足亦有五。帝欲何問。帝曰。願盡聞之。岐伯曰。神有餘。有不足。氣有餘。有不足。血有餘。有不足。形有餘。有不足。志有餘。有不足。凡此十者。其氣不

等也。
此言神氣血形志。各有有餘不足也。

帝曰。人有精氣津液。四支九竅。五藏十六部。三百六十五節。乃生百病。百病之生。皆有虛實。今夫子乃言有餘有五。不足亦有五。何以生之乎。岐伯曰。皆生於五藏也。夫心藏神。肺藏氣。肝藏血。脾藏肉。腎藏志。而此成形。志意通。內連骨髓。而成身形。五藏之道。皆出於經隧。以行血氣。血

氣不和百病乃變化而生是故守經隧焉

成形五藏之五藏二字衍文

此言人有虛實而生百病者以血氣之不和也靈樞決氣篇云兩神相傳合而成形常先身生是謂精上焦開發宣五穀味熏膚充身澤毛若霧露之漑是謂氣腠理發泄汗出溱溱是謂津穀入氣滿淖澤注於骨骨屬屈伸泄澤補益腦髓皮膚潤澤是謂液其四支者手足也手足各二九竅者陽竅七在面部陰竅二前陰後陰也在下部五藏者心肝脾肺腎也共為十六部及有三百六十五節靈樞九鍼十二原篇有曰所謂節之交三百六十五會又云所言節者神氣之所遊行出入也非皮

肉筋骨也是皆能生百病者也百病之生各有虛有實是虛者即所謂不足也實者即所謂有餘也今約有餘不足而分之則為五統之則為十果何以生此不足有餘也伯言皆生於五藏也夫所謂神氣血肉志者皆藏之於五藏而人之形始成焉唯志意通暢內連骨髓而身形五藏始無百病正以五藏之道皆出于經隧經隧者經脈潛行之路也經脈伏行而不見故謂之經隧即如靈樞經脈篇論各經脈氣之流行所以行血氣者也血氣不和則為有餘不足而百病乃生是故善治生者必守此經隧焉真可以決死生處百病調虛實也

帝曰神有餘不足何如岐伯曰神有餘則笑不休神不足則悲血氣未并五藏安定邪客於形洒淅起於毫毛未入于經絡也故命曰神之微帝曰補寫奈何岐伯曰神有餘則寫其小絡之脈出血勿之深斥無中其大經神氣乃平神不足者視其虛絡按而致之刺而利之無出其血無泄其氣以通其經神氣乃平帝曰刺微奈何岐伯曰按摩勿釋著鍼勿斥移氣於不足神氣乃得復著者同

此言神有虛實為病者皆當刺之而復有刺邪之法也神者心之所藏也靈樞本神篇言心藏脈脈舍神心氣虛則悲實則笑不休然則有餘不足者正虛實之謂也

觀此則知有餘不足皆能為病者矣蓋心在聲為笑在志為喜故實則笑不休肺在志為憂在聲為哭故心氣衰而不能勝肺則不足而悲此乃氣血已并所以為虛實而成病也故感於邪或感邪而甚者有之然方其血未并於氣氣未并於血而五藏定安之時邪或客之則邪在小絡起於毫毛有洒淅惡寒之貌尚未入於大經與大絡也故命曰神之微病耳帝復疑神為有餘不足而病有為笑為悲則不可無補寫法也伯言神有餘者病也過猶不及也當寫小絡之脈出血勿深推其鍼斥者推也恐鍼深則傷肉也又無中其大經恐因小絡而

兼傷大經也。蓋以經脈為裏支而橫者為絡，絡之別者為孫絡，孫絡者小絡也。神本無形，宜其善鍼之。若此，必使神氣既平，不至於有餘而為笑，不休斯已矣。神不足者，其絡必虛，當治其心經之絡，為虛者治之。按而致其氣之來，刺而令其氣之和利者，和也。無出血泄氣，以通其經脈，使神氣乃平，不至於不足而為悲斯已矣。且其邪客於形，而初起於毫毛，未入於經絡，則乘其微而刺之者，當按摩其病處，勿釋其手，著鍼其病處，勿推其鍼，使移邪氣於不足而為衰，復其真氣之如故而無虧，則神氣自全矣。

愚按此節當分為四段，其曰神有餘則笑不休，神不足則悲，言有餘不足皆能為病。

也是乃本體之病，自血氣未并，至故曰神之微。言始時皆能感邪，其病必微，是乃外感之病，其口神有餘者，至神氣乃平，言刺其有餘之法，非刺其邪也。其口神不足，至神氣乃平，言刺其不足之法，亦非刺其邪也。至於刺微奈何，至末方與第二段相應。此微字正是命曰神之微之微也，乃所以刺其邪也。若以第二段為三，第三段為二，則文理自無不明。王註以第三四段皆為有邪，則未段又何為有刺微之問？又奚必另有刺法？反有不明者矣。又按按摩勿釋四句，似為空虛，未着何經，愚意即第七節志有虛實為病，乃腎經也。故刺然谷，復溜本經之穴，則刺神者當在心包絡經，刺氣者當在肺經，刺血者當在肝經，刺形者當在脾經，否則周身之內，何以知其為神之病，或氣之病？又何以知其為何經之病？高明者其詳之。

帝曰：善氣有餘不足，奈何？岐伯曰：氣有餘則喘，效上氣不足，則息利。少氣血氣未并，五臟安定，皮膚微病，命曰白氣微泄。帝曰：補寫奈何？岐伯曰：氣有餘則寫其經，隧無傷其

經無出其血。無泄其氣。不足則補其經隧。無出其氣。帝曰。刺微柰何。岐伯曰。按摩勿釋。出鍼視之。曰。我將深之。適人必革。精氣自伏。邪氣散亂。無所休息。氣泄腠理。真氣乃相得。

此言氣有虛實為病者。皆當刺之。而復有刺邪之法也。氣者。肺之所藏也。靈樞本藏篇言肺藏氣。氣舍魄。肺虛則鼻塞不利。少氣。即本文之少氣也。實則喘喝。胸盈仰息。即本文之喘欬上氣也。此乃氣血已并。所以為虛實。而成病也。故或感於邪。或感於邪。而甚者有之。然方其血未并於氣。氣未并於血。而五藏安定之時。邪來客之。

則肺主皮膚。皮膚微病。命曰白氣微泄。蓋肺屬金。為色之白也。然而氣有餘者。則審其有餘之在肺經。而寫其經隧。無得傷經出血。及泄其營氣也。氣不足者。則審其不足之在肺經。而補其經隧。雖衛氣亦不泄之。斯可也。且其邪客於形。當按摩其病處。勿釋其手。出鍼視之。仍駭此病人曰。我將深此鍼。以刺之。適致此人革其常度。不能自寧。則精氣必斂伏。邪氣必散亂。此邪且無所安息。外泄腠理。真氣乃相得矣。

帝曰。善。血有餘不足。柰何。岐伯曰。血有餘則怒。不足則恐。血氣未并。五藏安定。孫絡水溢。則經有留血。帝曰。補寫柰

何岐伯曰。血有餘。則寫其盛經。出其血。不足。則視其虛經。內鍼其脈中。久留而視。脈太疾。出其鍼。無令血泄。帝曰。刺血奈何。岐伯曰。視其血絡。刺出其血。無令惡血得入於經。以成其疾。

此言血有虛實爲病者。皆當刺之。而復有刺邪之法也。血者肝所藏也。靈樞本神篇言肝藏血。血舍魂。肝氣虛則恐。實則怒。正與此同。蓋以肝在志爲怒。腎在志爲恐。不足則母氣虛而爲恐也。此血氣已并。所以有虛實而爲病耳。故或感於邪。或感于邪。而甚者有之。然方其血未并於氣。氣未并於血。而五藏安定之時。孫絡爲濕所

勝。其水泛溢。則入於經。而有留血。此乃邪之爲病也。然而血有餘者。則審其在肝經之盛。而寫之。以出其血。血不足者。則視其在肝經之虛。而補之。鍼其脈中。久留而視。所謂如待貴人。不知日暮者。是也。侯脈已大疾。則氣已至矣。乃出其鍼。無令出血可也。且邪之所感。致有留血。則當視其血在絡時。卽刺出其血。無令惡血入經。以成他疾可也。

帝曰。善。形有餘。不足。奈何。岐伯曰。形有餘。則腹脹。溼瘦。不利。不足。則四支不用。血氣未并。五藏安定。肌肉蠕動。命曰微風。帝曰。補寫奈何。岐伯曰。形有餘。則寫其陽經。不足。則

補其陽絡。帝曰：刺微奈何？岐伯曰：取分肉間，無中其經，無傷其絡，衛氣得復，邪氣乃索。

洩音叟
蠕音軟

此言形有虛實為病者，皆當刺之，而復有刺邪之法也。形者，脾所藏也。蓋形成於肉，脾主肌肉故也。靈樞木神篇言脾藏營，營含意，脾氣虛則四支不用，五藏不安，實則腹脹，溼溲不利。正與此同。此氣血已并，所以為虛實而成病耳。故或感於邪，或感邪而甚者有之。然方其血未并於氣，氣未并於血，而五藏安定之時，則風或客之，肌肉如蠕虫之動，然而風氣尚微。命曰微風，故形之有餘，則當寫足陽明胃經，形之不足，則當補足陽明胃絡。

正以脾胃為土，土主肌肉，而今曰陽經，非胃而何？且也微風所客，必當刺之，取其感風之分肉間，無中其經，無傷其絡，使衛氣得復，而邪氣乃未盡矣。

帝曰：善。志有餘，不足奈何？岐伯曰：志有餘，則腹脹飧泄，不足則厥。血氣未并，五藏安定，骨節有動。帝曰：補寫奈何？岐伯曰：志有餘，則寫然筋血者，不足，則補其復溜。帝曰：刺未并奈何？岐伯曰：即取之，無中其經，邪所乃能立虛。

然筋當
作然谷

此言志有虛實為病者，皆當刺之，而復有刺邪之法也。靈樞本神篇言腎藏精，精藏志，腎氣虛則厥，實則脹，五藏不安。正與此同，蓋以腎脈上行於腹，下行於足故也。

此乃血氣已并所以為虛實而成病耳故或感於邪或感邪而甚者有之然方其血未并於氣氣未并於血而五藏安定之時腎主骨骨感於邪則骨節有動此乃邪之為病也然而志有餘者則寫腎經之榮穴名然谷者其筋有血乃刺出之志不足者則補腎經之經穴名復溜者無出血泄氣可也帝問血氣未并之時感邪而骨中有動則所以刺未并者必有法也伯言即取之邪所以刺之無中其大經則邪所自能立去而虛矣夫上文或曰刺微或曰刺血此曰刺未并者文變而義不變也帝曰善余已聞虛實之形不知其何以坐岐伯曰氣血以

并陰陽相傾氣亂於衛血逆於經血氣離居一實一虛血并於陰氣并於陽故為驚狂血并於陽氣并於陰乃為炆中血并於上氣并於下心煩惋善怒血并於下氣并於上亂而喜忘以已同炆同惋空作惋靈樞經俱用此惋字讀為悶此言血氣之所以偏勝而皆有其病也帝問已聞虛實之病形如笑不休與悲之類然所以生此虛實者必有故也伯言虛實之生在乎陰陽相并之間耳故氣并於血血并於氣是氣血之已并也營為陰氣血則從生衛為陽氣悍於營氣相并是陰陽之相并也陰血并於陽氣則氣亂於衛而血之離居者為實其虛則在氣也陽

氣并於陰血則血逆於經而氣之離居者為實其虛則在血也。虛實之所以生者如此。然氣血固不可以專并。亦不可以不并。專并者為偏勝。不并者為不和。試以不并者言之。血屬陰。今血并於陰而無與于氣。氣屬陽。今氣并于陽而無與于血。則論血氣之大分。血當以氣為主。故血并於陰者其病除而氣并於陽者其病剛。當為驚狂之証。又以專并者言之。血專并於陽氣專并于陰。是血必以氣為主。故血并於氣者其病緩而氣并于血者其病速。當為熱中之証。且是血氣者不但表裏為病。抑且上下為病。正以上與表同。下與裏一也。故血并于

鬲之上而氣并于鬲之下。其病在鬲下。心氣不下通。故為傾心。肝氣乃上逆。故為善怒也。血并于鬲之下而氣并于鬲之上。其病在鬲上。心在鬲下者。神以氣盛而亂。

又以神失而善忘也。

按靈樞大惑論論善忘之義與此異

帝曰。血并于陰氣并于陽。如是血氣離居。何者為實。何者為虛。岐伯曰。血氣者喜溫而惡寒。寒則泣不能流。溫則消而去之。是故氣之所并為血虛。血之所并為氣虛。帝曰。人之所有者血與氣耳。今夫子乃言血并為虛。氣并為虛。是無實乎。岐伯曰。有者為實。無者為虛。故氣并則無血。血并則無氣。今血氣相失。故為虛焉。絡之與孫脈俱輸于經。血

與氣并則為實焉。血之與氣并走于上則為大厥。厥則暴死。氣復反則生。不及則死。

此詳論血氣之虛實。有以不并言者。有以專并言者。帝承上文而言血并于氣。氣并于血。固宜其有虛實矣。若血屬陰。理當歸于陰。氣屬陽。理當歸于陽。今日血并于陰。氣并于陽。此正血氣不相為并。而各離所并之居。此居與上不同。上言血離其所居。而并之于氣。氣離其所居。而并之于血。而此則血不并氣。是離其并氣之所居也。氣不并血。是離其并血之所居也。是無實無虛也。當以何者而定其為虛實邪。伯言血氣雖不同。其性則同也。皆喜溫而惡寒。寒則澁滯而不通。溫則消釋而易行。故不并固不可而

專并亦不可。蓋不并則為寒。寒則澁滯而不通。專并則為熱。熱則太溫而病勝。是以氣之所并者。在于陽。則氣分無血也。是為血虛矣。血之所并者。在于陰。則血分無氣也。是為氣虛矣。此不并之并。亦有虛實在也。然而既曰血虛。又曰氣虛。是血氣皆無實也。帝之所以又疑而問也。殊不知氣并于陽。氣為有而血為無。乃氣實而血虛也。血并于陰。血為有而氣為無。乃血實而氣虛也。故曰有者為實。無者為虛也。不惟是也。彼氣血相并者。氣并于血。則氣盛而血少。是無血也。血并于氣。則血盛而氣少。是無氣也。惟氣血相失。故名之曰虛。大絡與孫絡

俱運于經脈之中氣并于血其實在氣血并于氣其實在血故名之曰實且是氣血也專并于上則氣上而不下當為大厥之證厥則暴死者有之幸而氣復于下則生不復則死矣

帝曰實者何道從來虛者何道從去虛實之要願聞其故岐伯曰夫陰與陽皆有俞會陽注于陰陰滿之外陰陽勻平以克其形九候若一命曰平人

此言氣血之虛實必有道以為之往來也道猶路也陰陽者陰經陽經也帝問氣血相并則為虛實然何道以為之往來此乃虛實之要也伯言手足有六陽經有六

陰經皆有俞穴所會陽經注而之內陰經注而之外如靈樞經脈篇始於手太陰肺經遂行於手陽明大腸經足陽明胃經遂行于足大陰脾經者是也陰陽和平以克其形九候不偏命之曰無病之人若氣血相并則不能勻平而為虛實矣此陽經陰經之經隧乃道之所以往來也

夫邪之生也或生於陰或生於陽其生于陽者得之風雨寒暑其生於陰者得之飲食居處陰陽喜怒

此言陽經之邪得之外感而陰經之邪得之內傷也何也陽經主表陰經主裏故也

帝曰風雨之傷人奈何岐伯曰風雨之傷人也先客於皮膚傳入於孫脈孫脈滿則傳入於絡脈絡脈滿則輸於大經脈血氣與邪并客於分腠之間其脈堅大故曰實實者外堅充滿不可按之按之則痛帝曰寒濕之傷人奈何岐伯曰寒濕之中人也皮膚不收肌肉堅緊營血泣衛氣去故曰虛虛者聶辟氣不足按之則氣足以溫之故快然而不痛按皮部論云邪客于皮則腠理開開則邪入客于絡脈絡脈滿則注于經脈經脈滿則入舍于府藏也繆刺論云邪之客于形也必先舍于皮毛留而不去入舍于孫脈留而不去入舍于絡脈留而不去入舍于經脈義同此言陽經病有虛實皆得之外感而以痛否為驗也上文神氣血形志以血氣相并而為虛實乃血氣之虛實

不必外感於邪也此言感邪而有虛實乃病之虛實也是必有血氣之虛實而後有病之虛實其實有不同也試以陽經之生實者言之風雨之傷人也先客於皮膚傳入於孫絡又傳入於絡脈又傳入於經脈血氣與邪并客於分腠之間其脈堅大故曰實實者按之則痛者是也又以陽經之生虛者言之寒暑之中人也皮膚不仁肌肉堅緊營血澁而衛氣散故曰虛虛者聶辟乃肌肉僻積之意按之則氣足以溫之而不痛者是也此乃陽經之病生虛生實者如此靈樞根結篇有腸胃聶辟是主腸胃而言帝曰善陰之生實奈何岐伯曰喜怒不節則陰氣上逆上

逆則下虛下虛則陽氣走之故曰實矣帝曰陰之生虛奈何岐伯曰喜則氣下悲則氣消消則脈虛空因寒飲食寒氣薰滿則血泣氣去故曰虛矣喜怒不節多一喜字蓋喜怒相連而多言之也

此言陰經病有虛實皆得之於內傷也試以陰經之生實者言之怒氣不節則肝為陰經陰氣上逆上逆則下

虛下虛則陽氣專走而上行故曰實又以陰經之生虛者言之正以喜則氣下悲則氣消則脈氣虛空舉痛論云喜則

氣緩悲則氣消悲則氣下又因用寒冷飲食而寒氣熏滿則血澁氣去故曰虛

帝曰經言陽虛則外寒陰虛則內熱陽盛則外熱陰盛則

內寒余已聞之矣不知其所由然也岐伯曰陽受氣於上焦以溫皮膚分肉之間今寒氣在外則上焦不通上焦不通則寒氣獨留於外故寒慄帝曰陰虛生內熱奈何岐伯曰有所勞倦形氣衰少穀氣不盛上焦不行下脘不通胃氣熱熱氣熏胃中故內熱帝曰陽盛生外熱奈何岐伯曰上焦不通利則皮膚緻密腠理閉塞玄府不通衛氣不得泄越故外熱帝曰陰盛生內寒奈何岐伯曰厥氣上逆寒氣積於胃中而不寫不寫則溫氣去寒獨留則血凝泣凝則脈不通其脈盛大以瀦故中寒

此言陰陽之有虛實而寒熱之在內外者不同也陽者

衛氣也。陰者營氣也。經言陽虛則外寒，陽盛則外熱。陰虛則內熱，陰盛則內寒。是虛實殊而內外分。何寒熱之難拘也。伯言陽虛則外寒者，正以衛氣者自下焦之陰中有陽者，隨中焦之氣以升於上焦，而生此衛氣，故謂之衛氣。出於下焦，濁者為衛是也。此衛氣者，即陽氣也。陽氣受氣於上焦而生，故出而溫於皮膚，分肉之間，所以衛行脈外，肥腠理而司開闔也。今寒氣在於外體，則上焦不通，衛氣不得入，而寒氣獨留於外，故寒而且慄也。此外感之證也。所謂陰虛生內熱者，正以有所勞倦，致形衰氣少，而飲食隨減，所以穀氣不盛也。夫上焦之

宗氣生於穀氣之精微，今飲食倦勞如此，故上焦之氣不能行，而下腕之氣亦不通，則胃氣虛而為熱，熱氣熏於胃中，故內熱也。此內傷之證也。所謂陽盛生外熱者，正以衛氣本於上焦，今外傷寒毒，陽邪反盛，上焦不通，皮膚腠理皆緻密而閉塞，玄府不得通利，衛氣不即外越，故外體苑熱也。此外感之證也。所謂陰虛生內寒者，正以下氣大逆而為厥，寒氣積於胃中而不寫。此寒氣者，寒物之氣言。熱氣漸去，寒氣獨留，血亦凝滯，脈亦不通，經脈在內者盛大而脹，并皆瀯滯，故內寒也。此亦內傷之證也。按此四段，其首段陽虛生外寒，後人以爲陽虛畏外寒，蓋言陽氣既虛，外無所衛，雖不感邪，亦必畏寒。次

段陰虛生內熱。後人以爲腎水既滅。火能勝陰。煩燥眩暈。內熱自盛。此亦有理。但與正文不同。其曰陽盛則外熱。陰盛生內寒者。斷如所解云云也。但陰盛生內寒。或欲作外感之邪說。則是傳經之邪也。傳經之邪。內當熱。且結脈當沉。今何爲反寒。須知欲作外感。乃是暫時寒氣入中。或爲寒物所傷耳。非傳經之邪也。此節脈若作外診之脈理。宜沉瀦。今口盛大而瀦。恐是在中之脈。非外見者。

帝曰。陰與陽并。血氣以并。病形以成。刺之奈何。岐伯曰。刺此者。取之經隧。取血於營。取氣于衛。用形哉。因四時多少。高下。帝曰。血氣以并。病形以成。陰陽相傾。補寫奈何。岐伯曰。寫實者。氣盛乃內鍼。鍼與氣俱內。以開其門。如利其戶。鍼與氣俱出。精氣不傷。邪氣乃下。外門不閉。以出其疾。搖大其道。如利其路。是謂大寫。必切而出。大氣乃屈。帝曰。補

虛奈何。岐伯曰。持鍼勿置。以定其意。候呼內鍼。氣出。鍼入。鍼空。四塞。精無從去。方實而疾出。鍼氣入。鍼出。熱不得還。閉塞其門。邪氣布散。精氣乃得存。動氣候時。近氣不失。遠氣乃來。是謂追之。

內納同。按此節當與離合。真邪論靈樞官能篇參看。

此言刺病取乎營衛而補寫。又有其法也。陰并於陽。是血并於氣。陽并於陰。是氣并於血。血氣病形。所以各有虛實也。刺之何如。蓋十二經中。皆有經隧。血有虛實。而營氣屬陰。血生于營。故刺血者。取之營氣而已。氣有虛實。而衛氣屬陽。氣亦屬陽。故刺氣者。取之衛氣而已。且人之形體。有長短肥瘦大小不同。天之四時。有寒熱溫

涼不一必用人之形因天之時以為鍼之多少高下耳是以欲寫實者候其邪氣方盛之時乃令病人吸氣以納鍼鍼與氣俱納然後開其門利其戶無令氣忤靜以久留無令邪布吸則轉鍼以得氣為故候呼引鍼呼盡乃去鍼與氣俱出精氣不傷邪氣乃下外門不閉以出其疾搖大其道如利其路是謂大寫必切而出大氣乃屈故命曰寫大氣者大邪之氣也見熱論中欲補其虛者持鍼勿置以定其意必先捫而循之切而散之推而按之彈而努之振而下之通而取之候呼納鍼呼盡納鍼氣出鍼入鍼空四塞精無從去靜以久留以氣至為故如待所貴不

知日暮其氣已至適而自護候呼引鍼方實而疾出鍼

氣入鍼出氣不得出熱不得還各在其處推闔其門閉

塞其戶邪氣弗散令神氣存精氣乃得存動氣候時近

氣不失大氣留止遠氣乃來是謂追之故命曰補大氣者正氣也

愚思每篇鍼法言首則遺尾言尾則遺首所以後人不能明鍼法之義今將離合真邪論與此篇所論補寫之法聯屬成文庶幾學者熟讀熟玩又與靈樞官能篇第六節參看必有得心應手之妙也其講解之辭已見八正神明論後世巧立名色不合經旨悞人多矣

帝曰夫子言虛實者有十生於五藏五藏五脈耳夫十二經脈皆生其病今夫子獨言五藏夫十二經脈者皆絡三百六十五節節有病必被經脈經脈之病皆有虛實何以

合之岐伯曰五藏者故得六府與為表裏經絡支節各生
虛實其病所居隨而調之病在脈調之血病在血調之絡
病在氣調之衛病在肉調之分肉病在筋調之筋病在骨
調之骨燔鍼劫刺其下及與急者病在骨焮鍼藥熨病不
知所痛兩躄為上身形有痛九候莫病則繆刺之痛在于
左而右脈病者巨刺之必謹察其九候鍼道備矣

此言藏府虛實之病相為表裏隨病而當施以治法也
神氣血肉志各有虛實是計之有十也生於五藏則似
於十二經脈有所遺也故帝疑而問之殊不知五藏六
府相為表裏所生諸病各有虛實其病所在隨處可以

調之在脈則調之血以脈者血之府脈實則血實脈虛
則血虛也在血則調之絡以血病則絡脈結也在氣則
調之衛以衛為陽氣也在肉則調之分肉以分肉為肉
之部也在筋則調之筋下文用燔鍼以劫刺其下及其
所急處是也燔鍼劫刺見靈樞經筋篇在骨則調之骨下文用焮鍼
及藥熨者是也焮刺見靈樞官鍼篇第二節靈樞終始篇云在筋守筋在骨守骨病有
不知所痛者刺兩躄之上謂中脈照海二穴也身形有
痛九候莫病則用繆刺法以刺其絡穴左痛刺右右痛
刺左也痛在於左而右脈病者則用巨刺法以刺其經
穴左痛刺右右痛刺左者是也繆刺巨刺特有經絡之

不同耳。必謹察其九候之脈而刺之。鍼道備矣。

○繆刺論篇第六十三

邪客于各經之絡則左痛取右右痛取左與經病異處故以繆刺名篇據靈樞官鍼篇第三節則巨刺亦左取右右取左特有經穴絡穴不同耳

黃帝問曰余聞繆刺未得其意何謂繆刺岐伯對曰夫邪之客於形也必先舍于皮毛留而不去入舍于孫脈留而不去入舍于絡脈留而不去入舍于經脈內連五藏散于腸胃陰陽俱感五藏乃傷此邪之從皮毛而入極於五藏之次也如此則治其經焉今邪客於皮毛入舍于孫絡留而不去閉塞不通不得入於經流溢于大絡而生奇病也夫邪客大絡者左注右右注左上下左右與經相干而布

于四末其氣無常處不入于經俞命曰繆刺帝曰願聞繆刺以左取右以右取左奈何其與巨刺何以別之岐伯曰邪客于經左盛則右病右盛則左病亦有移易者左痛未已而右脈先病如此者必巨刺之必中其經非絡脈也故絡病者其痛與經脈繆處故命曰繆刺

自皮毛而漸傳經脈之義又見皮部論中

此言繆刺之所以異於巨刺也繆刺者以邪客于絡而左痛取右右痛取左也巨刺者以邪客于經而必刺其經也蓋邪之始客於形也必先舍於皮毛留而不去入舍於孫絡留而不去入舍于十五絡脈留而不去入舍

於十二經脈。內連五藏。散于腸胃。陰陽諸經相感於邪。五藏皆已被傷。此邪之從皮毛而入。極於五藏之次也。若此者。必治其經穴焉。夫是之謂正刺也。今邪客于皮毛。入舍于孫絡。留而不去。其孫絡閉而不得入。入于經。流溢于十五大絡之中。而生奇邪之病。惟其邪客大絡。左注于右。右注於左。上下左右與經雖相干。其實不得入於經。而止布于四末。其氣無常處。當以左病者。而取其右絡。右病者。而取其左絡。是繆刺之法也。若邪客于經。左病盛而右亦痛。右病盛而左亦痛。亦有互相移易者。如左痛未已。而右脈先病。如此者。必巨刺之。以

中其經脈。而不取其絡脈。是巨刺之法也。然則絡病者。

其痛與經脈繆處。故命之曰繆刺也。繆者。異也。王註以

穴。如紕繆。綱紀者。非岐伯自有明音。

帝曰。願聞繆刺奈何。取之何如。岐伯曰。邪客於足少陰之絡。令人卒心痛。暴脹胃脇支滿。無積者。刺然骨之前出血。如食頃而已。不已。左取右。右取左。病新發者。取五日已。卒

同

此以下至末。承上文而言繆刺之實。此則指腎絡為病。當有繆刺之法也。腎經之絡穴。即大鍾也。在足跟後踵中大骨上兩筋間。腎脈支別者。並正經從腎上貫肝鬲。走於心包。故邪

客之令人病如是也。內無積者，刺然骨之前，曰然谷者

出血

然谷內踝前大骨下陷中別于太陰騰脈之却鍼三分灸三壯

食頃而病自已。如

痛不已，左痛者當取之右，然谷右痛者當取之左，然谷

此乃素無此病而新發者，刺之五日，病自已矣。

邪客于手少陽之絡，令人喉痺，舌卷，口乾，心煩，臂外廉痛，

手不及頭，刺手中指次指爪甲上去端如韭葉，各一瘡，壯

者立已。老者有頃已，左取右，右取左，此新病數日已。

此言三焦絡為病，當有繆刺之法也。三焦經之絡穴，即

外關也。

在腕後二寸兩筋間陽池上一寸

三焦經之脈循手表，出臂外

上有入缺盆，布臚中，散絡心包，其支者從臚中，上出缺

盆。上項又，心主有邪客之病，當如是也。刺手中指之次

指，即第四指也。去爪甲上如韭葉者，即關衝穴也。左右

指各一瘡，痛者刺之，瘡也。壯者其病立已，老者食頃已。

左病則取右之關衝，右病則取左之關衝，此乃新病，刺

之數日當自已。

邪客於足厥陰之絡，令人卒疝暴病，刺足大指爪甲上與

肉交者各一瘡，男子立已，女子有頃已。左取右，右取左。

此言肝絡為病，而有繆刺之法也。肝經絡穴，即蠡溝也。

內踝內前上五寸

其支別者循脛上，畢結於莖，故令人卒暴疝

痛也。

幸陰丸也

當刺足大指爪甲上，與肉交者，大敦穴，左右

各一痛。男子立已。女子少頃亦已。左痛者取右足之大敦。右痛者取左足之大敦。去足大指端去爪甲如韭葉刺三分留七呼灸三壯邪客於足太陽之絡。令人頭項肩痛。刺足小指爪甲上。與肉交者各一痛。立已。不已。刺外踝下三痛。左取右。右取左。如食頃已。

此言膀胱絡脈為病。當有繆刺之法也。膀胱經之絡穴。即飛揚也。在外踝骨上七寸其支別者。從臍內左右別下。又其絡自足上行。循背上頭。故其病如是也。刺足小指爪甲上。與肉交者。名至陰穴。左右各一痛。立已。如不已。刺外踝下。金門穴。即足太陽之鄰。三痛。左痛取右。右痛

取左。金門如食頃。則病自已。

邪客于手陽明之絡。令人氣滿。胸中喘息也。支胘。胸中熱。刺手大指次指爪甲上。去端如韭葉。各一痛。左取右。右取左。如食頃已。

此言大腸經絡脈為病。當有繆刺之法也。大腸經之絡穴。即編歷也。腕中後三寸手陽明經之絡穴其支別者。從缺盆中直而上頸。故病如是也。刺手大指之次指爪甲上。去端如韭葉者。名商陽也。左右各一痛。如不已。左病取右商陽。右病取左商陽。如食頃。則病自已。

邪客于臂掌之間。不可得屈。刺其踝後。先以指按之痛。乃

刺之以月死生為數。月生一日一痛。二日二痛。十五日十
五痛。十六日十四痛。

此言心包絡經客邪為病。當刺心經之通里穴也。在腕後一

下陷中手少陰心脈之絡邪客于臂掌之間。不可得屈。乃手厥陰心

包絡受邪也。刺通里穴。先以手按之。痛則乃刺通里。以

月死生為數。自初一以至十五。月生數也。故一日一痛。

一痛者。即一刺也。至十五日當增至十五刺矣。自十六

日至三十日。月死數也。故十六日十四刺。至三十日當

減至一刺矣。皆言每日一刺也。夫以心包絡之邪。而刺

心經之絡。正以心為五藏六府之大主。與別經不同。故

其所以刺者。非左右互取之謂也。

邪客于陽蹻之脈。令人目痛。從內眥始。刺外踝之下半寸。
所各二痛。左刺右。右刺左。如行十里頃而已。

此申言陽蹻客邪為病。當有繆刺之法也。陽蹻者。起于

足太陽膀胱經之申脈穴也。其脈起于足。上行至頭。而

屬目內眥。故病如是也。刺外踝之下半寸所。即申脈穴

左右各二痛。二痛者。二次也。外踝下陷中刺三分。留六呼灸三壯。如不已。

左刺右申脈。右刺左申脈。如人行十里頃而病自已。

人有所墮墜。惡血留內。腹中滿脹。不得前後。先飲利藥。此

上傷厥陰之脈。下傷少陰之絡。刺足內踝之下。然骨之前。

血脉出血刺足跗上動脈不已刺三毛上各一瘡見血立已左刺右右刺左善悲驚不樂刺如右方樂音洛

此言惡血為病當有繆刺之法也人以墮墜而惡血積內腹中滿脹前後不通先曾用通利藥上傷厥陰肝經之脈下傷少陰腎經之絡當刺內踝之下然骨之前曰

然谷者出血此乃少陰之絡也及足跗上動脈即衝陽穴乃胃經之原也以腹脹滿故取之如不已刺三毛上大敦穴

左右各一瘡見血立已如不已左刺右大敦右取左大敦也如病善悲善驚而不樂則亦刺如右方之然谷與

衝陽耳

邪客於手陽明之絡令人耳聾時不聞音刺手大指次指爪甲上去端如韭葉各一瘡立聞不已刺中指爪甲上與肉交者立聞其不時聞者不可刺也耳中生風者亦刺之如此數左刺右右刺左

此言大腸經絡脈為病當有繆刺之法也大腸經之絡即徧歷穴其經支者從缺盆上頸貫頰又其絡支別者入目會於宗脈故病如是也手大指次指爪甲上去端如韭葉各商陽穴左右各一瘡當立聞如不已刺中指爪甲上與肉交者即中衝穴也當立聞其不聞者絡氣已絕不可復刺也有等耳中生風者亦刺商陽一瘡左

耳病者刺右商陽右耳病者刺左商陽也。

凡痺往來行無常處者在分肉間痛而刺之以月死生為數用鍼者隨氣盛衰以為痛數鍼過其日數則脫氣不及日數則氣不寫左刺右右刺左病已止不已復刺之如法月生一日一痛二日二痛漸多之十五日十五痛十六日十四痛漸少之。

此言痺病無常當有繆刺之法也凡痺痛往來行無常處者即其所痛在何經之絡分肉之間刺之以月之死生為數正以人之用鍼當隨氣盛衰以為痛數月之死生乃氣之盛衰所係也若鍼數過其日數則晚氣鍼數

不及日數則邪氣不寫此所以必如月之死生為數也左痛者刺右之分肉右痛者刺左之分肉痛已則止鍼若不巳則復刺之如前法耳夫所謂以月生數為鍼數者初一日一痛一痛者一刺也刺有痛瘡故不曰刺而曰痛也初二日二痛日漸多之至十五日則十五痛矣以月死數為鍼數者十六日十四痛十七日十三痛日漸少之至三十日則止一痛如初一日矣邪客於足陽明之絡令人鼽衄上齒寒刺足中指次指爪甲上與肉交者各一痛左刺右右刺左

此言胃絡為病當有繆刺之法也胃脈起於鼻交頰中

下循鼻外入上齒中還出俠口環唇下交承漿却循頤
後下廉出大迎循頰車上耳前故病如是也當次足大
指之次指上與肉交者即厲兌穴也左右各一痛陽明
刺一分留一如不已左病刺右厲兌右病刺左厲兌也
呼灸一壯邪客於足少陽之絡令人脇痛不得息欬而汗出刺足小
指次指爪甲上與肉交者各一痛不得息立已汗出立止
欬者溫衣飲食一日已左刺右右刺左病立已不已復刺
如法

此言膽絡為病當有繆刺之法也足少陽經之絡光明
穴也其支者別目銳眥下大迎合手少陽於頤下加頰

車下頸合缺盆以下胸中貫鬲絡肝膽循膈故病如是
也當刺足小指之次指爪甲上與肉交者即竅陰穴也
少陽之井刺一分左右各一痛其不得息之證立已其
留一呼灸二壯汗出之證立止其欬之證當溫衣煖食一日則欬遂已
如不已左病刺右竅陰右病刺左竅陰亦當立已又不
已當復刺如前法耳

邪客於足少陰之絡令人噤痛不可內食無故善怒氣上
走贛上刺足下中央之脉各三痛凡六刺立已左刺右右
刺左噤中腫不能內唾時不能出唾者刺然骨之前出血
立已左刺右右刺左內即納下同贛奔同

此又言腎絡為病當有繆刺之法也腎經之絡大鍾穴也其支別者從肺出絡心注胸中又正經從腎上貫肝鬲入肺中循喉嚨俠舌本故病如是也當刺足心下中央之脈即湧泉也左右各三痛其病立已如不已左痛則刺右足湧泉右痛則刺左足湧泉有等嗑中作痛但不能納食雖唾亦不能出納者當刺本經然骨之前曰然谷者以出其血病自立已如不已則左病而刺其右之然谷右病而刺其左之然谷也

邪客於足太陰之絡令人腰痛引少腹控臑不可以仰息刺腰尻之解兩腠之上是腰俞以月死生為痛數發鍼立

已左刺右右刺左

此言脾絡為病當有繆刺之法也脾經絡脈公孫穴也

足大指本節後一寸內

脾之絡脈從髀合陽明上貫尻

踝前鍼四分灸三壯骨中與厥陰少陽結於下膠而循尻骨內入腹上絡嗑

貫胸中故腰痛則引少腹控於臑中也臑者季脇下之空軟處也受邪氣則絡拘急故不可以仰伸而喘息也

腰尻之解兩腠之上是腰俞也係督脉經

在二十一椎下間宛宛中

鍼三分留七呼灸七壯

以月死生為痛數所謂一日以至十五日

漸多之自一痛至十五痛也十六日至三十日漸少之自十四痛至一痛也發鍼之時其病立已如不已左病

刺腰俞之右曰白環俞。右病刺腰俞之左曰白環俞。開
 行一寸半。鍼五分。禁灸。何以知左右為白環俞。蓋腰俞
 在中行二十一椎之下。則腰俞無左右斷。是白環俞也。
 邪客于足太陽之絡。令人拘攣。背急。引脇而痛。刺之。從項
 始。數脊椎。俠脊疾按之。應手如痛。刺之。傍三指立已。

此言膀胱絡脈為病。當有繆刺之法也。膀胱之絡。飛揚
 穴也。其脈經髀內。左右別下項。貫髀。合膈中。故病如是
 也。刺之者。當從項之大椎為始。數其脊椎。各開一寸五
 分。俠脊之處。急按之。應手而痛。即刺其痛處。痛處者。乃
 脊之傍也。左右各三指。病當自已。

邪客於足少陽之絡。令人留於樞中。痛。髀不可舉。刺樞中
 以毫鍼。寒則久留。鍼以月死生為數。立已。

此言膽絡為病。當有刺之之法也。膽經之絡。光明穴也。
 其脈出氣街。繞髦際。入髀厭中。故令人痛。留於髀樞之
 中。其髀不可舉也。當刺髀樞中之環跳穴。以毫鍼刺之。
 若寒者。則久留其鍼。以月死生為數。其病立已。

治諸經刺之所過者。不病。則繆刺之。
 此言各經有病者。當巨刺之。而邪在於絡。則當繆刺之
 也。凡治諸經。當刺之有過者。蓋經旨以病為有過也。經
 不病。則邪在絡。乃繆刺之耳。
 耳聾。刺手陽明不已。刺其通脈。出耳前者。

此言耳聾者當刺大腸經之商陽穴而不已則刺其聽
官穴也。商陽在手大指次指之端去爪甲如韭葉鍼一
分留一呼灸三壯聽官手太陽小腸經穴鍼三
分灸三壯

齒齲刺手陽明不已刺其脉入齒中者立已

齲丘
禹反

此言齒病者當刺大腸經之商陽穴而不已則刺其脉
之入齒中也手陽明脉貫頰入下齒中故不已則刺之
也

邪客於五藏之間其病也脉引而痛時來時止視其病繆
刺之於手足爪甲上視其脈出其血間日一刺一刺不已
五刺已

此言五藏客邪為病當有繆刺之法也邪客於五藏之
間脈引而痛來止不常當視其病而繆刺其手足爪甲
之上即井穴是也夫曰繆刺則亦左取右右取左也視
其井穴以出其血間日一刺一刺不已則五刺之而病
必已矣此亦自其絡脈為病者而言之耳

繆傳引上齒齒唇寒痛視其手背血脈者去之足陽明中
指爪甲上一痛手大指次指爪甲上各一痛立已左取右
右取左

此言齒唇寒痛者當刺其手陽明之絡穴手足陽明之
井穴也病有繆傳而脉引上齒齒唇寒痛者視其手背

脉之有血者去之。蓋指手陽明之絡穴徧歷也。腕中後三分留七呼灸三壯足陽明胃經在足次指去爪甲上之厲兌穴。及手次指爪甲上之商陽穴。各一瘡。其病立已。左病而取右之厲兌。商陽。右病而取左之厲兌。商陽也。此亦自絡脈為病而言之耳。

邪客於手足少陰太陰足陽明之絡。此五絡皆會於耳中。上絡左角。五絡俱竭。令人身脉皆動。而形無知也。其狀若尸。或曰尸厥。刺其足大指內側爪甲上去端如韭葉。後刺足心。後刺足中指爪甲上。各一瘡。後刺手大指內側去端如韭葉。後刺手心。少陰銳骨之端。各一瘡。立已。不已以

竹管吹其兩耳。翳其左角之髮。方一寸。燔治。飲以美酒。一杯。不能飲者。灌之。立已。翳音替

此言五絡為病。當有刺治之法也。邪客於手少陰心經。足少陰腎經。手太陰肺經。足太陰脾經。足陽明胃經。則合心腎肺脾胃之五絡。而皆有邪矣。此五絡者。皆會於耳中。上絡于左耳之額角。惟五絡俱竭。則足經之腎脾胃者。其脉逆于上。而不得下。手經之心肺者。其脉逆於上。而不得通。令人身脉雖動。而昏暈迷心。其形慙人。推呼。而無有知覺。狀類于尸。名曰尸厥。刺之者。亦惟取五井及神門而已。脾經之井在足大指內側爪甲上去端

如韭葉名曰隱白

刺一分留三呼灸三壯

腎經之井在足心名曰湧泉

刺法同上

胃經之井在足中指爪甲上名曰厲兌

左右各一痛肺經之井在手大指去爪甲如韭葉名曰少商

刺三分留三分呼灸三壯

心包絡之井在中指端名曰中衝

刺三分留三分呼灸一壯

少陰心經取掌後銳骨之端名曰神門

刺三分留三分呼灸一壯

左右各一痛其病立已夫自脾以至於心其刺

皆有先後故皆指之曰後也如不已以兩竹管納入兩

耳以手密壓之勿令氣泄左右吹之

兩隱君以左右耳各及三度恐不止

此令氣入耳內助五絡令氣可復通也又鬚其左角之

髮內與五絡相通者方一寸許燔而治之以為末用美

酒一杯以送之如不能飲則灌之蓋髮為血餘而以左

髮治左絡酒行藥勢且入于心此病之所以立已也

凡刺之數先視其經脉切而從之審其虛實而調之不調

者經刺之有痛而經不病者繆刺之因視其皮部有血絡

者盡取之此繆刺之數也

此言繆刺之有術數也凡刺之術數先視其何經之脈

從而切之審其虛實而調之調之者如湯藥按摩百計

調治之謂但調之而不調則刺其經脉所謂巨刺者是

也其有痛處而經脈不病者其病在絡當繆刺之左痛

取右穴右痛取左穴且視其各經皮部有血絡者盡取

卷之七
之此乃繆刺之術數也



