

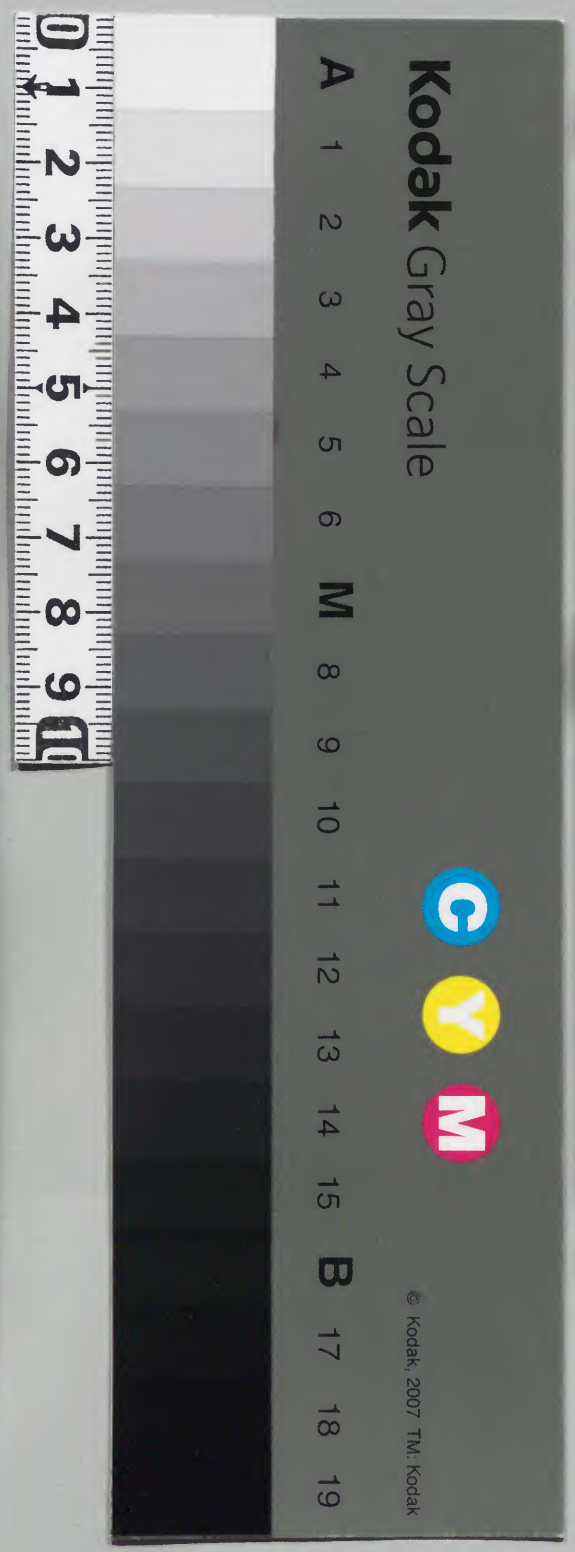
西醫學女六

8中

醫

| | |
|------|-----------|
| 内閣文庫 | |
| 番號 | 漢 12615 |
| 冊數 | 39 (38) |
| 函號 | 301 30 |

| | |
|------|------|
| 内閣文庫 | 漢書 |
| 三六三九 | 九 |
| 函 | 架冊號類 |
| 38 | |





治法彙卷八中

口門

口甘

口淡

口苦

口瘡

口乾

唇裂

口疳臭爛

口臭

繭唇

舌門

舌瘡破不愈

舌腫脹

舌乾

舌破

舌上出血

舌暴腫

舌出不收

鼻門

鼻塞

多涕

酒齶鼻

面鼻紫黑

鼻淵

鼻中息肉

鼻軌

鼻赤

鼻痛

鼻瘡

鼻疳蟲

齒門

齦腫痛

生蟲

上下牙痛

牙根疔蟲

蟲蛀空牙

牙根痛

咽喉門

腫痛

喉乾

瘡

喉痺

單乳蛾

雙乳蛾

喉痺傳染

纏喉風

喉閉

咽痛

口病

三錫曰凡內有熱則口苦須分虛實外感寒邪內傷飲食俱口苦乃邪氣實也久病虛熱或勞碌太過相火上炎亦口苦正氣虛也故丹溪以理中湯治口瘡服涼藥不効者為中氣虛而不制游行之火常遵用罔不獲効甚者加附子或禽官桂亦可

寸洪數心熱口苦

寸浮數肺熱口辛

弦

數而虛膽虛口苦

洪數而實肝熱口酸

關沉實脾胃有實熱口甜 兼洪數者口瘡

或為重舌木舌脉虛者中氣不足 丹溪曰脾熱口甘三黃丸效此指實火而言若

脉弦滑兼膈雜屬痰火滾痰丸妙 口瘡多涎屬脾熱

平人口甜或渴或小便亦甜而濁俱屬津液不 足陽盛陰虛久之必發癰疽須斷厚味氣惱酒

麪每日服八味丸可保無虞 膽熱口苦謀慮不決所致小柴胡加麥冬酸棗

仁地骨皮遠志隨症加減河間益膽湯治謀慮 不決肝膽氣上溢而口苦者神効用人參炙甘 草黃芩各一錢茯苓神苦參各七分遠志一錢官 桂半分乃從治虛火法也

實火口瘡舌裂涼膈散妙脉數實有力者是 西瓜水亦妙無則燒瓜皮灰傳之

肝膽有實熱口酸苦小柴胡加甘草青皮之類 甚者當歸龍薈丸

謀慮不決肝膽虛而口苦小柴胡人參遠志茯

神甘草為君柴胡膽草為佐甚者錢氏地黃丸
乃虛則補其母也

口淡屬胃熱亦有虛實病後自是胃虛參朮為
主

膀胱移熱于小腸腸腸不便上為口糜生瘡瀉
爛心胃壅熱水穀不化此條出素問東垣有柴

胡地骨皮湯云治此大便實者加硝黃世未知
用姑俟來者飲酒多此易老用五苓導赤相合

服之

胡氏方用好墨研螻蛄極細傳之立効按此治
膀胱移熱于小腸之正治也螻蛄專走水道有
餘者宜虛人戒之

口瘡甚者含焰硝礬砂勿開口外用南星末醋
調貼足心湧泉穴以引熱下行

又方五倍子一兩黃柏蜜炙滑石各半兩銅綠
半兩麝香為末搽之 丁法五倍子煎湯漱或

加白礬膽礬

治唇緊裂生瘡用青皮燒灰傅之立愈 又方

以皮紙紙撚干刃上薰取瀝傳妙
口糜破野
蓋微根煎漱之

口瘡不愈枯礬 黃丹妙 鹽霜梅燒存性各

一錢人中白錢半麝少許研極細摻之甚者加

硼砂半錢片腦一分

赴筵散 治赤白口瘡神効

黃栢 青黛 蜜陀僧各等分

右為末乾貼瘡上

黑參丸 治久口瘡

黑玄參 天門冬 麥門冬俱去心各

右為末蜜丸彈子大每服一丸線裹噙口中

嚥津液

既濟丹 治暴起口瘡

乾薑 黃連各等分 右為末搽之流涎即愈

升麻散 治上焦壅毒口舌生瘡咽喉腫痛服

涼藥不効宜升散之

升麻 人參 硼砂 焰硝 生甘草

右研極細傳之喉痛用吹

赤口瘡

白礬 沒藥 乳香 銅碌 為末摻之

白口瘡

雄黃 沒藥 乳香 輕粉各一錢

下方有巴霜一錢用者當酌之如上法

小兒口瘡不下食以礬湯浸足更以黃栢蜜製

殭蚕炒為末傳之

柳花散 治口舌生瘡

玄胡索 黃栢 黃連 蜜陀僧

青黛二錢 共末搽瘡上有涎吐去

口疳臭爛當清胃火外用楸櫨燒灰存性為末

先用米泔水洗淨後摻上藥

口瘡有實火有虛火膏梁厚味釀毒上攻心火

自炎脈數實有力者實火也涼膈加減或三補

丸金花丸傳綠袍散蜜葉散外用細辛黃栢末

傳之胡氏以好墨研螻蛄極細傳之力峻氣猛

惟實火則可 勞碌費心食少不眠虛火上炎

氣口脈大而虛虛火也理中湯參朮甘草補中

氣薑附散虛火接引下行且助補劑成功又有
下焦元陽虛冷迫火炎上成口瘡者用巴戟白
芷高良薑末猪腰子煨服有用下香松脂胡椒
細辛末蘇木湯調塗瘡上及不狂食者有用當
歸附子白蜜含嚥者有用生附塗脚心者有用
莫菜末醋熬膏入生地龍末塗足心者皆是治
龍火按陽虛不能上騰下焦虛火泛上故用熱
劑或散或降接引下行也方書虛寒迫火上攻
似太鑿

薛新甫曰口瘡屬上焦實火中焦虛寒下焦陰
火各隨傳變所致如發熱作渴喜冷脉數實實
熱也涼膈加減倦怠食少勞役人脉虛大中
氣虛也輕則補中益氣湯重則用六君子湯
飲食少思大便不實人參理中湯手足逆冷
肚腹作痛中氣虛寒也附子理中湯補熱肉熱
不時而熱血虛也八物加丹皮五味麥冬發熱
作渴唾痰小便頻數腎水虧也加減八味丸食
少便滑面黃肢冷火衰土虛也八味丸日晡發

熱或從腹起陰虛也四物參朮五味麥冬不應
加減八味丸若熱來復去晝見夜伏夜見晝伏
不時而動或無定處或從脚起乃無根之火也
亦用前丸及十全大補加麥冬五味更以附子
未唾津調搽湧泉穴若槩用涼劑損傷真氣為
害非輕

口臭

年高水弱奉養太過厚味及服食補陽藥口糜
臭不可近甘露飲妙及濃煎香薷汁含之徐徐

燕下口中如膠而臭知母地骨皮桑白皮山柰
麥冬甘草塩煎湯嚥下起早汲第一汲水含漱
吐厥中心氣不足益智子加甘草為末點湯壯
盛人涼膈散工二服佳痰壅氣濁而臭宜塩湯
探吐

繭唇

謂唇腫如繭也

上唇俠口屬手陽明大腸經下唇俠口屬足陽
明胃經燥則乾熱則裂風則爛寒則揭若唇腫
起白皮皴裂如蠶繭名曰繭唇有唇腫重出如

爾者有本細末大如爾如痛者或因七情動火傷血或因心火傳脾經或因厚味積熱傷脾木要審本證察兼證補脾氣生脾血則燥自潤火自除風自息腫自消若患者忽略治者不察妄用清熱消毒之藥或用藥線結去反爲翻花敗症矣腎虛唇繭時出血水內熱口乾吐痰體瘦宜濟陰地黄丸 肝經怒火風熱傳脾唇腫裂或患繭唇宜柴胡清肝散胃火血燥唇裂爲繭或牙齦潰爛作痛宜清胃散或加芍藥川芎柴

胡可治脾胃肝膽經熱風熱傳脾唇口爛皸或頭目眩四肢浮腫如風狀宜羌活散風熱客于唇唇燥裂無色宜瀉黃飲子中氣傷損唇口生瘡惡寒發熱肢體倦怠宜補中益氣湯思慮傷脾血耗唇皸宜歸脾湯 意思過度蘊熱于脾瀰裂無色唇燥口乾生瘡年久不愈內服五福化毒丹外用橄欖燒灰末猪脂調塗或用核中仁細研傅之又硫黃白礬灰朱砂水銀麝香黃藥爲末和水銀磁器中臘月猪脂和如泥光淨

拭唇却以膏塗之又八月藍葉絞汁洗不過二
日瘡又訶子肉五倍子等分爲末乾貼又黃連
一分乾薑半分炮爲細末傳之又太銅錢四文
石上磨以猪脂磨取汁塗又蛇蛻灰晚蠶蛾末
油調敷又以醴上滴下汁傳之白荷花辦貼之
皆効

瀉黃飲子 治風熱在于脾經唇燥裂無色

白芷 升麻 枳殼炒 黃芩 防風各一錢半

半夏薑湯泡七次二錢 石斛一錢二分 甘草七分

水二鍾薑三片煎六分食後服

五福化毒丹 治上焦熱毒唇舌生瘡腫破煩

渴

玄參 桔梗各二兩 人參半兩 茯苓兩 馬牙硝

青黛 麝香三分 甘草七錢半

右爲極細末研勻煉蜜丸皂子大金箔四十
張爲衣每一丸或二丸薄荷湯下

水... 舌... 心... 火... 盛... 則... 舌... 乾... 或... 破... 脉... 洪... 實... 有... 力... 者... 葉... 連... 瀉... 心... 湯... 加... 減... 右... 脉... 虛... 太... 四... 肢... 倦... 怠... 而... 舌... 瘡... 破... 不... 愈... 屬... 勞... 彼... 過... 度... 虛... 欠... 灸... 上... 爲... 患... 補... 中... 益... 氣... 湯... 主... 之... 酒... 客... 膏... 梁... 積... 熱... 內... 盛... 上... 焦... 痰... 實... 舌... 腫... 脹... 防... 風... 通... 聖... 散... 或... 涼... 膈... 散... 瀉... 之... 須... 脉... 實... 有... 力... 氣... 壯... 乃... 可... 舌... 強... 腫... 如... 猪... 胞... 以... 針... 刺... 舌... 兩... 邊... 大... 脉... 血... 即... 消... 勿... 刺... 中... 央... 令... 人... 血... 不... 止... 乃... 以... 灰... 燒... 銅... 筋... 烙... 之... 或... 以...

舌

三錫曰心開竅于舌心火盛則舌乾或破脉洪實有力者葉連瀉心湯加減

右脉虛太四肢倦怠而舌瘡破不愈屬勞彼過度虛欠灸上爲患補中益氣湯主之

酒客膏梁積熱內盛上焦痰實舌腫脹防風通聖散或涼膈散瀉之須脉實有力氣壯乃可

舌強腫如猪胞以針刺舌兩邊大脉血即消勿刺中央令人血不止乃以灰燒銅筋烙之或以

雜草燒錒綉醋調傳舌上下脫去再傳須臾即
消此病人多不識失治則死凡舌腫舌下必有
如蟲形有頭有尾頭小白可燒釘烙頭即消
啞舌之疾藥不能達惟針刺出血為上急刺則
可

上焦痰熱壅遏勢挾相火則病速而危毒氣結
于舌下復生一小舌名于舌脹但腫大而強無
小舌者名木舌脹二者方書皆隸之咽啞十八
風今指于此大都痰火為患耳緩者用辛涼利

氣化痰藥重者無如針刺勞神不睡口舌破者
自當安神養心作心虛治

經驗方治舌腫大塞口不能飲食用真蒲黃丁
味頻刷舌上若能吃藥即以黃連一味煎濃汁
呷之以瀉心火

舌上有竅出血不止炒槐花末摻之

熱病極者多舌出有病愈而不止者冰片摻舌
即止

舌暴腫大出外皂麻子油蘸紙作搥燒烟薰之

即消牛舌病亦可

七情所鬱則舌腫滿不得息宜舒鬱清上焦外

烏星薑末貼手足心心熱則裂而瘡木舌重

舌宜三黃丸真蒲黃擦之或升麻湯加苦參枯

梗玄參黃芩又白礬太黃朴硝擦漱又醋調五

靈脂末烏賊骨真蒲黃末塗之脾熱則滑而

胎脾閉則白胎如雪宜薄荷汁白蜜薑片楷之

肝壅熱則血上湧宜蒲黃或槐花末摻之服清

肝藥薛新甫曰如口舌腫痛或壯如無皮或

發熱作渴為中氣虛熱宜清熱補氣湯若眼

如薰觸體倦少食或午後益甚為陰血虛清熱

補血湯若咽痛舌乾口乾足熱日晡益甚為腎

經虛火六味丸若四肢逆冷惡寒飲食或痰

甚眼赤為命門火衰宜八味丸若發熱作渴

飲冷便秘為腸胃實火宜涼膈散若惡寒口

乾喜湯食少體倦為脾經虛熱宜加味歸脾湯

若舌本強腮頰腫痛為心脾壅熱宜玄參升麻

湯痰盛作渴口舌腫痛為上焦有熱宜清熱

化痰湯 若思慮過度口舌生瘡咽喉不利為
脾經血傷火動宜加味歸脾湯 若志怒過度
口苦舌腫為肝經血傷火動宜小柴胡加丹皮
山梔虛者不珍加柴胡丹皮甚者加炮薑

舌出不收

心經熱甚及傷寒熱毒攻心及傷寒後不調攝
往往有之宜珍珠末冰片等分傳之或用巴豆
去油取霜用紙卷之內鼻中舌自收 婦人產
後舌不收以硃砂末傳其舌乃令作產子狀以

二女掖之乃于壁外累盆盎置危處墮地作聲
聲聞而舌上矣 開口角涎不止牛黃清心丸
佳有喜唾者二木二陳芥連梔相加竹瀝薑汁
妙 病後喜唾胃口寒也六君子加益智或理
中湯

清熱補氣湯 治中氣虛虛火泛上口舌無故
皮破或發熱作渴或勞神不睡有此四君子
加五味麥冬玄參歸芍升麻水煎服甚則加
炮薑不應加附子右寸關必虛大

清熱補血湯 治口舌生瘡體倦食少日晡益

甚或目澀熱脈細數四物加黃栢知母玄參

五味子牡丹皮柴胡麥冬水煎服如不應補

中益氣湯加五味子

玄參升麻湯 治心脾壅熱舌上生瘡木舌舌

腫或連頰兩項腫痛

玄參 升麻 犀角 赤芍 桔梗

貫衆 黃芩 甘草

各等分水煎食遠服

清熱化痰湯 治上焦有熱痰盛作渴舌腫痛

貝母 花粉 枳實 桔梗 黃芩

黃連 各一錢 玄參 升麻 各七 甘草 分五

水煎服

六味丸 俱見虛損門

八味丸

涼膈散 見火明

加味歸脾湯 原方加當歸 山柰丹皮

此本論... 氣通... 鼻... 三錫曰肺開竅于鼻世所共知也然陽明之脉挾鼻絡自結于迎香左之右右之左去鼻孔各開五分是穴風邪從面而來則入陽明脉道拂鬱氣不通暢故清涕時出久變為濁所謂外寒束內熱論極有理須辛散之方書多用升麻葛根白芷葱白乃陽明經藥也鬱熱既久頓發不開必加辛涼酒枯荈薄荷之類至如酒客膏粱辛熱炙煨太過火邪炎上孔竅壅塞則為鼻淵

鼻

三錫曰肺開竅于鼻世所共知也然陽明之脉挾鼻絡自結于迎香左之右右之左去鼻孔各開五分是穴風邪從面而來則入陽明脉道拂鬱氣不通暢故清涕時出久變為濁所謂外寒束內熱論極有理須辛散之方書多用升麻葛根白芷葱白乃陽明經藥也鬱熱既久頓發不開必加辛涼酒枯荈薄荷之類至如酒客膏粱辛熱炙煨太過火邪炎上孔竅壅塞則為鼻淵

鼻中濁涕如湧泉漸變鼻衄血息肉鼻痔等
症即素問所謂膽移熱于腦之義

鼻塞時值寒月必加麻黃細辛于升麻葛根湯
中佐以枯芩蘇葉多加甘桔為舟楫庶易成功
已經發散未得全開脈洪有力口乾鼻燥者君
以辛涼清之酒芩梔子薄荷之屬仍佐荆防升
芷不可驟用寒涼法也

氣虛之人氣弱不能上升則鼻塞滯所謂九竅
不利腸胃之所生是也多服補中益氣湯自通

乃屢驗者

戴復菴曰平人多涕或黃或白或帶血如膿狀
皆腎虛所生不可過用涼劑亦有痰用南星散
兩寸脈浮洪而數為鼻衄鼻鼽 右寸脈浮緩
為傷風鼻塞清涕

丹溪曰鼻為肺竅肺家有病而鼻不利也有寒
有熱暴起為寒久鬱成熱寒傷皮毛氣不利而
壅塞熱壅清道氣不宣通先須表散後以酒芩
連梔子清之

久患鼻膿極臭者冷水調百草霜末服

腦漏氣弱色白人右氣口虛大補中益氣湯加
川芎防風細辛白芷辛夷半飽服

酒齧鼻乃熱血入面爲寒所拂熱血得寒汚濁
凝滯而然服前藥外用梧桐子取油入黃連以
天吊藤燒油熱傳之

又方用山硫黃入蘿蔔內煨乳香輕粉烏頭尖
酥調傳或用膽礬傳之

面鼻紫黑面爲陽中之陽鼻居面之中丁身之

血運到面鼻皆爲至清至精之血多酒之人酒

氣薰蒸面鼻得酒血爲極熱熱血得寒汚濁凝

結而不行故色紫黑治宜化滯血生新血四物

加酒片苓紅花酒浸陳皮茯苓甘草生薑煎調

五靈脂末服氣弱者加黃芪酒浸

上焦火盛酒客膏染脉洪數有力而面生酒刺

及糟鼻山梔仁酒浸微炒爲末蜜丸彈子大臨

臥嚼下丸白湯下或加連翹仁更佳

鼻淵濁涕如淵內經謂膽移熱于腦則入額鼻

治法彙編卷八

淵要皆陽明伏火所致防風通聖散一兩加薄
 荷葉連各二錢半水煎服一法本方確黃滑
 石石膏減半倍加辛荑
 鼻中息肉塞久氣不通用枯礬為末面脂綿裹
 塞耳中數日自消乃屢驗者又法用木通細辛
 附子炮蜜和綿裹塞鼻中又用防風通聖散加
 荆三稜山茱萸肉海藻并用酒炒為末每服錢
 半酒調下
 宣明防風散 治鼻淵濁涕不止久而不愈必

成切

黃芩 人參 甘草 川芎 麥門冬

各一兩 防風兩半

右為末每服二錢沸湯調食後服日三

寒月鼻塞不聞香臭展起者麗澤通氣散

黃芪八分 蒼朮 羌活 獨活 防風
 升麻 葛根各六分 甘草四分 麻黃嚴寒加
 川椒 白芷各二分

薑三片棗二枚葱白三寸水二鍾煎一鍾溫

服忌一切冷物及風涼處坐臥

鼻中流臭黃水腦亦痛名控腦沙有蟲食腦中
用絲瓜藤近根三五尺許燒存性為細末酒調
服即愈 不已灸法妙 額會在鼻心直上入髮際
際二寸再容豆是穴灸七壯 通夫在額會上
寸兩傍各一寸灸七壯隨臭左右灸常見灸後
去臭肉一塊從鼻中出臭不可言而愈

塞鼻藥

通草散 治鼻雖氣不通不聞香臭

木通 細辛 附子 各等分

右為末蜜和綿裹少許納鼻中

苜蓿散 治同上

苜蓿 皂角 各等分

右為末綿裹塞鼻中

痰火鬱結于上焦胸中盲瘻之上上竅不通則
玄門閉密而鼻不聞香口不知味或耳聾目昏
良由太氣弱不能上衝濁氣得以擅權是虛為
本而痰火為標也當補中益氣加升柴諸風藥

引上行兼用清上化痰開竅丸藥戒性慎口久之自全此錫屢驗者

鼻淵

火鬱上焦氣不通抑遏成涕內經所謂肺熱則出涕是也方書謂腦滲為涕恐非

防風湯 治同上

防風湯 兩黃連

人參

甘草 炙 川芎

麥冬 去心各二兩

右細末每服一錢沸湯點服日三

丹溪治一中年人右鼻管流濁且鼻脉弦小右寸滑左寸濇灸上星二里合谷次以酒苓二兩蒼朮半夏各一兩辛荳蔻白芷石膏人參葛根各半兩分七貼服之全愈乃痰鬱火熱之疾也

防風通聖散去硝黃減石膏滑石一兩加辛荳蔻先服三五貼再用此為丸早晚白湯下半斤愈蒼耳散 治鼻流濁涕不止

辛荳蔻 兩半 蒼耳子 錢半

炒二錢 香白芷 兩 薄荷葉 五分

右爲末葱茶湯臨睡下
冬月勢盛者辛荑散佳

辛荑 細辛 藁本 升麻 川芎

白芷 木通 防風 甘草

右爲末每服一錢食後茶清下

鼻軌 謂流鼻涕也

丹溪曰肥人鼻流鼻涕乃飲食痰積也要亦濁液挾火壅塞而然

蒼朮 片苓 南星 川芎 白芷

辛荑 甘草

或末或丸白湯下世傳鼻流臭膿百草霜研

細冷水下三錢効

寒鼻藥 治鼻軌

通草 辛荑各五分 細辛 甘遂 桂心

苜蓿 附子各一兩

右爲末蜜丸麻子大綿裹塞鼻中

又方辛荑膏 治同上

細辛 川椒 乾薑 川芎 莫茱萸

辛萇 附子各二 皂角屑半 桂心一

猪脂六

右煎猪脂成膏先下宿以苦酒浸前入味入

油煎附子黄色止以绵裹少許塞鼻中

息肉

羊肺散 治肺虚濕熱壅塞鼻生息肉不聞香

臭

羊肺一 白朮四 菴蓉 木通 乾薑

川芎各一

右為細末水調灌羊肺中煮熟焙乾細研為末食後米飲下此從治法也

三錫曰息肉必由上焦積熱鬱塞已久而生然有諸中然後形諸外必內服清火利膈藥二陳涼膈加減須斷酒薄味

韓氏醫通曰雨霽地生菌息之像也

一中貴鼻中肉贅臭不可言痛不可揉束手待斃以白礬末加礶砂少許吹上化水而消內服勝濕湯加瀉白散

又一方息肉因胃中有食積熱痰流注治本為

蝴蝶礬錢一細辛錢一白芷分五

右為末綿裹塞鼻孔頻換又方蝴蝶礬三分

號丹丁分細辛一錢妙上塞之三因方枯

礬一味為末綿裹塞鼻中數日息與藥俱

落

辛萸膏 治息肉時作痛

辛萸二兩細辛 木通 木香 白芷

杏仁 湯浸去皮尖各半兩

右用猪脂髓猪脂二兩和藥于石器內慢火

熬成膏放冷加龍腦麝香合一錢為丸綿

裹塞鼻中數日肉脫落

有人卒食物從鼻中縮入腦中介介痛不得出

以牛脂或羊脂如指頭大內鼻中以鼻吸入須

臆脂消物逐脂出也

輕黃散 治同上

輕粉 杏仁 湯泡去皮尖及雙仁各一錢 雄黃兩半

麝少許

右四味用淨乳鉢先研杏仁如泥後入雄黃麝香同研極細磁盒蓋定每有患者不拘遠近夜臥用筋點米大在息上半月效

消鼻痔方

菴蒂炒 甘遂各四錢 白礬枯 螺青炒

草烏尖各五分炒

右為末用真麻油搜和令硬些不可爛旋丸如鼻孔大用藥入鼻內冷達痔肉上其痔

化為水日一次妙甚

又方

苦丁香帶 赤小豆 丁香各四個

慢火焙乾為末入腦少許口中先含米次將小竹管吹藥入鼻中如半鍾茶時覺頭痛

時取下

酒齏鼻

鉛紅散 治風熱上攻陽明經絡面鼻紫赤刺癢疹俗呼肺風以肺主皮毛也

硫黃 白礬灰 各五錢

右細末入黃丹少許染與病人面色同每上

五分津液和塗之臨臥洗漱罷行之

赤鼻須內服升麻湯下抑青丸以治其上

又方

枇杷葉 一兩去毛陰乾新者佳 梔子 苦參

蒼木 米泔浸各等分

右為末每服三錢空心服先退左紅臨睡服

先去右邊

一方用硫黃一兩白果燒灰一錢琥珀三分輕

粉五分白礬五分各為末燒酒一碗入酒浸藥

封固重湯頓一二時放冷日用燒酒塗夜用沉

底藥塗妙

栴榔散 治鼻赤

硫黃 各等分 片腦 少許 栴榔

右為細末用粗絹帛包時時于鼻上搽磨妙

又加革麻子肉為末油調臨睡搽

一法硫黃入木菜頭內煨碾塗之或以白礬研

未洗時置掌中酒滴搽患處數日卽白鹽亦可
烏犀丸

烏犀角 鎊 羚羊角 鎊 牛黃 研 柴胡 淨各一兩

天門冬 焙 去心 丹砂 研 貝母 胡黃連

人參 兩 各半 麥冬 焙 去心 知母 各七 黃芩

炙甘草 各二 錢半

右共末煉蜜丸桐子大每服二十九空心温

酒下

椿根湯 治疳蝕口鼻

椿根 升 葱白 升 豆豉 升 鹽 合 川椒 合 去目并

炒出汗 一合

右一處醋及清泔各三碗煎一碗分三次服

有惡物下卽効小兒量大小加減

烏香散 治鼻疳侵蝕鼻柱

草烏 燒 麝香 研各 等分

右研極細以少許貼瘡上

人參順氣散 治感風頭痛鼻塞聲重下切上

焦風熱先用此疏通氣道卽理中湯加乾葛

苦梗川芎厚朴陳皮白芷麻黃薑棗煎服或
加葱白

胡蘆酒 治鼻塞眼昏頭疼腦悶

右取苦葫蘆子搗碎酒浸春三夏一秋五冬
七日少少注鼻中下方用童便浸

黃蘗苦參柞榔為末猪脂調傳

鼻痛風火鬱干上則痛初宜升麻葛根白芷散

之有氣道壅而痛人參順氣散

鼻瘡內服烏犀丸 甘露飲 黃連阿膠丸

外治地黃煎辛蕪膏 杏仁青黛槐花研乳汁

傳 鼻疳蝕 椿皮湯 烏香散 藍錠傳

鼻塞眼昏疼痛濕在上也苦葫蘆酒

治法... 卷...

[Faint bleed-through text from the reverse side of the page]

齒痛

齒痛悉屬胃火熱極生風則齲腫痛風熱鬱久亦或生蟲未必如方士所取之木蟲也不知熱勝則肉腐非蛀也暮年齒動疎豁屬腎衰其或相火上炎亦冷人痛兩尺必洪大而虛宜培腎陰齒縫脹亦屬陰虛六味丸佳右寸關脉洪弦屬腸中風熱作有餘治

上下牙痛不可忍牽引入腦或喜寒惡熱脉洪數有力者涼膈散倍酒蒸大黃瀉之稍緩乃以

治法... 齒痛

清胃散加減胃火清自止
牙根腫痛延及兩腮先以辛涼發散後用涼膈散解之

胃中實熱太甚口臭不可近牙根痔蝕脫落血出乃恣食肥甘美酒肉食所致古方用禹功丸余以為不若清胃散加茵陳香薷少佐白豆寇妙先須用熟大黃瀉一二次妙陽明之濕熱去則牙床清寧而齒自安固矣
胃熱齒痛口臭用黃荆條大者煮瀝入薑汁少

許時時噙嗽

丹溪曰牙大痛必用胡椒萹撥能散其中浮熱熱以升麻寒水石佐以辛涼薄荷荆芥細辛之類

牙痛用清涼藥轉痛者從治之

- 萹撥
- 川椒
- 薄荷
- 荆芥
- 細辛
- 樟腦
- 青鹽

右為末搽牙上

潔古方牙痛不止 露蜂房 川椒去目等分

台法錄八卷一 齒痛

七十六

右為粗末煎漱禁言語

牙痛百藥不効用荔枝殼包青鹽燒灰存性煎
牙痛處累驗一云荔枝核亦可

丹溪方芙蓉煎酒含之佳

東垣鹹鬼散治牙痛常吸風涼乃止屬胃中濕
熱用黃連梧桐淚之苦寒薄荷荆穗之辛涼四
味相合作風寒之氣治其濕熱升麻引入陽明
經齒為骨之餘以羊脰骨灰補之為佐麝香入
肉為引共細末擦牙神効外以調胃承氣湯

硝加黃連以瀉腸胃中濕熱行三二次更屏厚
味永不再舉梧桐淚清涼太妙第難得耳出山

清胃散 治厚味炙燥酒麪過度積毒上攻或
過服補味暖藥致牙痛用此清之甚者加大

黃石膏

生地黄分三升麻一牡丹皮分五歸身分三

黃連六分夏倍之

水煎服

一方齒斷宣露而痛生地黄一两木白內搗入

鹽二合和之外用白麪裏可厚二寸煨于塘火
中以烟斷為度去麪加麝香一分研末用少許
貼牙床上

一方香附炒黑三分炒鹽一分指齒妙
青龍散 治同清胃散

大黃 香附

各燒灰存性入青鹽搗勻擦牙

擦牙方

青鹽四兩軟石膏半升白芷 香附末各三錢

右為細末早晚擦

又方 骨碎補大黃各四兩燒灰存性青鹽二

兩石膏四兩為末擦亦佳更能烏鬚一方用

蒲公英燒灰香附末白芷青鹽為末擦

丹溪常歸龍膽散 治寒熱牙痛

升麻 麻黃各一錢生地 白芷 羊脛骨灰

各五分膽草 黃連各一錢歸稍五分草豆寇一錢

右為末擦牙

蟲牙蛀空作痛用黃蜂巢一箇以川椒填滿其

竅更以白塩一錢封口燒存性入香白芷羊脛
骨灰各一錢同研爲細末先以茶清漱口淨後
以此藥擦之及傳蛀處
牙痛用絳雪碧雪擦是治標也内必瀉胃火或
花椒雄黃白芷爲末擦一錢下瀉
追風散 治諸牙痛

貫衆 鶴虱 荆芥 各等分

每用二錢川椒五十粒水煎漱口吐去極効
蒼耳子煎湯含漱亦妙

牢牙散 去風冷蛀齒宣露之症甚効

槐枝 柳枝 各長四寸 皂角 不蛀者 塩 五錢

入磁罐中塩泥固濟糖火燒一夜候冷取出
研細早晚擦牙

甘露飲子 治男婦胃中客熱口臭齒根腫悶

宣露心中煩饑不欲食咽中有瘡並治

黃芩 天門冬 麥門冬 枇杷葉

甘草 枳殼 生地 茵陳 石斛

熟地 煎服先漱

腎水弱火盛膏梁積熱釀毒于中毒隨經血入于齒中則痛先須瀉火以治其標久之必培腎陰慎口絕慾使水升火降自無齒病方中用升麻白芷牡丹皮者引陽明經也用細辛獨活羌活荆防草寇萆撥者散浮熱鬱火也用川椒鶴虱蜂房雄黃貫衆者殺蟲解蝕也石膏太黃木律木黃連生地薄荷者降火清胃也用青鹽滋腎羊脛補骨至如旱蓮沒石故紙首烏固齒兼烏鬚也或服或擦或漱或含無非辛散苦降殺

蟲固本神而明之存乎人昧者執一法欲兼治之恐難取效一法用蟾酥銀珠摻和黍米大塞痛處引濃涎數口愈又法用川烏末點痛處與蟾酥意同不過取一時麻住不痛耳一法切齒病久之必培陰水補腎氣則火自降六味地黃丸加減最妙

一法牙動豁痰藜燒灰一味摻妙青鹽固齒滋水也食鹽亦妙齧齒悉屬濕熱惟分虛實耳一法用郁李根煎

湯含漱之冷即易

猪牙皂角及生薑西國升麻熟地黄木律旱蓮
槐角子細辛荷葉粟相當青鹽等分同燒煨研
細將來用最良揩齒牢牙髭髮黑誰知世上有
僊方○按西國即没石子

蛀牙用新燒石灰蜜丸塞蛀孔中痛立止

齒縫中出血不止用燒鹽竈突煤二物研勻擦

牙妙塩勝血血見黑則止

牙疳方用五倍子炒焦銅青明礬各二兩麝少

許研末塩湯醋洗淨搽之

玉池散 治牙痛不牢

地骨皮 白芷 升麻 防風 細辛

川芎 槐花 當歸 藁本 甘草

煎湯熟漱冷吐去亦可服

血竭散 治牙疳并惡瘡久不瘥如神

寒水石 兩燒熱四 龍骨 兩一 蒲黃 兩二 血竭 錢五

枯白礬 兩一 共末用少許搽之以紙封

一方走馬牙疳

黃栢 藜蘆 石膏 銅青 膽星

麝香 少許 龍骨 病急多加

共末每五分搽

男子八歲腎氣實而齒更三八真牙生五八則齒稿八八而齒去矣女子亦然以七為數蓋腎主骨齒乃骨之餘隨之所養也故隨天癸之盛衰也足陽明之支者入于上齒手陽明之支者入于下齒若骨髓不足陽明脉虛則齒之諸病生矣何以言之陽明金也齒屬腎水也陽明之

支入齒間此乃母氣榮衛其子也故陽明實則齒堅牢陽明虛則齒浮動所以齒痛者乃陽明經有風令濕熱之邪乘虛而入聚而為液為涎與齒間之氣血相搏擊而痛也若熱邪壅盛則腫而痛也熱不盛則齒斷微腫而根浮也有蟲牙痛者由濕熱生蟲蝕其根而作痛也有齒間血出者由陽明之支有風熱之邪入齒斷搏于血故血出也有齒齲者亦以陽明入風熱之邪搏齒斷氣血腐化為膿出臭汗謂之齒齲亦曰

風齩有齒蠱者是蟲蝕齒至斷膿爛汁臭也有
齒挺者由氣熱傳入脉至齒斷間液沫為膿氣
血竭肉斷消故齒根露而挺出也有齒動搖者
陽明脉虛氣血不榮故齒動搖也有齒歷蠱者
由骨髓氣血不能榮盛故令牙齒黯黑謂之歷
齒其齒黃黑者亦然以此而言豈非諸齒病皆
因陽明之所致哉
薛新甫曰濕熱甚而痛者承氣湯下之輕者清
胃散太腸熱而齧腫痛者清胃散重則加大黃

六鬱而痛者越鞠丸中氣虛而痛者補中益氣
湯思慮傷脾而痛者歸脾湯腎經虛熱而痛者
六味丸補之腎經虛寒迫火上炎而痛者還少
丹重則八味丸其屬風熱者獨活散不愈茵陳
散太寒入腦者羌活附子湯病原非因特制
宜可也 風雨寒濕之氣犯腦項筋急齒痛羌
活散冬月犯寒腦痛齒亦痛麻黃湯或加細辛
白芷不可用涼藥

獨活散 治風毒牙痛或牙齧腫痛

治法彙編 卷二 齒痛 八十三

獨活 羌活 川芎 防風各五分 細辛

荆芥 薄荷 生地黄各二錢

右每服三五錢水煎漱

茵陳散 治牙齒腫痛及骨膈風熱

茵陳 連翹 半夏 荆穗 麻黃

升麻 黃芩 麝干 二活 牡丹皮

大黃 薄荷 殭蚕各二錢半 細辛五錢 牽牛兩

右為末每服三錢水一盞先煎熟下藥攪勻

急瀉出食後連滓服

麻黃散

麻黃根 羊脛骨炙 龍膽草酒炒 生地各二錢

羌活錢半 草豆寇 當歸身 藁本

升麻 熟地黄 黃連 防風各六

細辛少許 共末擦牙

羌活附子湯 治冬月大寒犯腦令人腦齒連

痛名曰腦風為害甚速非此莫救

麻黃 黑附子炮各三分 羌活 蒼朮 防風

黃芪一分 甘草三分 升麻 白殭蚕各五分炒

黃蘗 白芷各五分 咳嗽加佛耳草

水煎服

越鞠丸 見鬱門

補中益氣湯 見內傷門

歸脾湯 見癩狂門

六味丸 俱見虛損門

還少丹

咽喉

脈法兩手脈浮洪而上溢者喉痺也此痰火上

湧脈亦如之脈出寸口上

丹溪曰喉痺多屬痰宜用吐法或只以桐油燈

脚用鷺羽探吐病輕者取園中李實根齧之更

研水傳項上暴腫不下食吹藥吹之或用射

干和逆水吐之纏喉風屬痰熱亦用吐之

一方遠志去心為末傳項上又方燈心草燒

灰吹之

咽喉腫痛甘桔湯加歸身荆芥枳殼漱而服之
口乾火盛加花粉炒芩甚者刺少商穴出血立
愈去手大指甲不巳前方加玄參薄荷炒棗子
或刺照海亦妙
喉乾燥痛四物加甘桔荆芥知藥玄參屬陰虛
愈後服不味地黄丸加坎離
喉中生瘡久不愈多屬虛火遊行無製用人參
黃柏蜜炙荆芥煎濃加竹瀝陰虛身熱脉數相火
盛者四物加竹瀝

陰虛咳嗽久之喉中痛者必有瘡名肺花瘡坎
離加玄參甘桔不可用水片吹藥恐辛散瘡轉
潰也
平人喉中有瘡必是楊梅毒或有染來者或身
上已有而延及于喉者並服草薢湯佳一切喉
瘡久者多服自效即俗所謂土茯苓是也氣虛
加參芪血虛加四物
古方治喉瘡用紅燈籠草炒焦為末酒調傅喉
中令人浸水漱亦妙

瀉實熱火黃連荆芥薄荷硝石為末薑汁調噲

化

丹溪曰喉舌之病多屬火熱雖有數種之名輕重之異乃火之微甚耳微而輕者可以緩治重而急者惟用針破刺血最為上策以針刺喉中腫處立愈

喉痺用鴨嘴膽礬二分或五分為細末吹喉中吐痰立愈時氣喉腫用普濟消毒飲

金陵黃泥巷楊馬軍拏法以中指蘸藥少許于喉中用力一捻腫處出血并痰涎隨即能下湯水絕妙即前用針刺之意妙在指法藥恐偽也青龍膽治咽喉閉塞腫痛并單乳蛾雙乳蛾大有神効用好鴨嘴膽礬盛于青魚膽內陰乾為末吹入喉中加熊膽三分牛黃三分冰片三分甚妙

雙乳蛾方

黑牛膽一個 膽礬三錢 硼砂二錢 山豆根一錢

治法 因喉

右為末入膽中用線掛陰乾點喉中吹亦妙

牛旁子飲 治風熱上壅咽喉腫痛或生癰瘡

如有肉腐

牛旁子 錢二 玄參 升麻 桔梗 去蘆 犀角

黃芩 木通 甘草 錢各一

水二鍾煎八分食遠服

甘桔湯 治少陰喉痛諸咽病引經藥

甘桔各等分水煎服或加荆芥當歸熱甚

加黃芩枳殼

喉痺喉痛外症惡寒寸脈小寸關大者皆為表

症宜甘桔湯加羌活荆防枳殼川芎辛以散之

乃寒鬱火邪在上焦古方用半夏桂枝甘草湯

恐太熱果嚴冬聲啞兼咳嗽有表邪者乃可若

水漿不得入口者先以解毒雄黃丸四五粒以

極酸醋磨化灌入口內吐出濃痰却與上藥間

以生薑自然汁一蜆殼擒下取辛散鬱熱之義

婁全善喉閉惡寒者是邪氣鬱于表切忌膽礬

酸寒等劑吹喉使熱毒不能發越又更忌硝黃

芥連等下劑使毒氣下陷禍不旋踵韓祗和曰寸脉弱小于關者宜消陰助陽東垣曰寸脉不足乃陽氣微故用表藥提其氣升以助陽也竊以為寸脉沉伏而實第小於諸部而有喉病者乃可用此法如果寸脉微小元氣耗于上焦卽是陽虛應從肺絕喉痺治豈宜辛散耶學者當會其意勿謬其說乃爲上土

喉痺傳染是疫癘先須表散荆防敗毒散從本門出入切忌酸藥吹點閉住毒立見頓危

肺絕喉閉喉中有痰如鼾響者是脉必浮散而微細速煎獨參湯加竹瀝薑汁服遲不救參膏亦可早則十全七八次則十全四五

備急如聖散 治時行纏喉風漸入咽塞水穀不入牙關緊急不省人事

雄黃細研 藜蘆皮去 白礬飛 猪牙皂角去皮炙黃

右等分爲細末每用一豆大搐鼻中立效

散毒雄黃丸 治纏喉風及急喉閉卒然倒仆牙關緊急不省人事

治法彙編 卷八 喉症 八十九

雄黃研鬱金各一兩

巴豆去皮十枚

右為末醋煮麪糊丸菜豆大茶清下七丸吐

出頑痰立甦未吐再服如至死者心頭上

熱即以刀尺鐵匙幹開口灌之下咽無有

不活如小兒急驚用二九或三九量大小

加減一法用醋磨灌吐痰尤速

急喉痺牙關緊急用巴豆去殼以紙壓出巴豆

油將紙作撚子點燈吹滅以烟薰鼻中即時口

鼻涎流牙關開矣

喉閉不惡寒者及寸脉實大滑數有力于諸部

屬裏症宜硝石青黛等藥降之或礬石酸味俱

可用韓祗和曰寸脉大于關尺者宜助陽消陰

東垣曰兩寸脉實為陽盛陰虛下之則愈

王鑰匙 治風熱喉痺及纏喉風

焰硝半一兩 硼砂半兩 腦子半二錢 白殭蚕分一

右為細末以竹管吹喉中立驗

世方用碧雪絳雪治喉病妙惟實火更佳

喉痺神驗因于熱者為宜朴硝一兩細細含嚥

法立愈

丹溪方喉痺呼吸不通須臾欲絕絡石草二兩水升半煎出二盞去渣細細呷之立通

靈苑方急喉痺遂巡不救者蝨魚膽臘月收陰乾為末每用少許點患處藥至即瘥病深則水調灌之

開關散

治喉風氣息不通

白殭蚕炒

枯白礬各等分

右為末每服三錢生薑蜜水調下細細呷之

本草治纏喉風用白礬末半錢烏鷄子清一個

二味調勻細灌喉中立效此法活人殊多幸勿

忽或枯礬一味研吹入喉即以燈盞油脚灌之

取吐妙

喉閉下握金下握燒灰拌白礬末炒青色為度

用筋三四根壓下舌看喉中端的吹入妙此草

一名八角荷一名山荷葉如川芎樣生深山括

曰下葉下枝花深山是我家硫黃怕我死水銀

化作砂癰疽與喉痺一似手拈拏

又方牙皂和霜梅為末分之

喉中腫痛已用吐法不減須消汚血杜牛夕馬
草取自然汁和醋呷之或茜草煎汁服能降血
中之火或用紅花搗汁亦妙用乾者浸爛取汁
俱是消汚血之法

丹溪曰咽痛諸藥不効者此非咽痛乃是鼻中
生一條紅線如髮懸一黑泡大如櫻桃垂掛咽
門而止口中飯食不入須用杜牛夕根直而獨
條者洗淨入好醋三五滴同研細就鼻孔滴二

三點則絲斷珠破其病立安

咽痛

咽痛必用荆芥 陰虛火炎上者必用玄參

氣虛人參竹瀝 血虛四物加竹瀝

勞碌太過陰氣太虛孤陽飛越痰結在上遂成

咽痛脉必浮大重取必瀉宜人參一味濃煎湯

細細呷之或補中益氣湯加玄參炒黃柏

虛煩上壅脾肺有熱咽喉生瘡利膈湯主之忌

苦寒鷄蘇葉甘桔荆防人參牛旁子水煎服妙

在參

咽痛有服涼藥不愈宜用薑汁詳見喉門是從治法咽瘡多虛火遊行無制客于咽喉宜用人參蜜炙黃栢荆芥治之

備急丹 治喉痛痺不惡寒者

青黛 芒硝 白殭蚕各一兩 甘草四兩

右為細末用臘月內牛膽有黃者盛藥其中增損如聖湯 治風熱上攻會厭語聲不出咽

喉妨悶腫痛並治之

桔梗 甘草各一錢 枳殼 防風各五分

煎成入酥少許攪勻食後服取潤之義丁法

加連翹鼠粘子

大抵治法視火微甚微則正治甚則反治擦痰出血隨宜而施更刺少商出血行氣若腫達于外者必傳其外地龍非根伏龍肝之類有表症加柑桔荆防羌活枳芎表而出之不惡寒可用酸藥吹喉取痰膏以鷲翎蘸米醋繳喉中摘去其痰蓋酸以收之隨翹而出即用膽礬義同

台法廣入卷 因疾

七十三

仲景曰婦人咽中如有炙臠半夏厚朴湯主之

此亦痰火客上焦也即四七湯見氣門

一切咽中腫痛擦痰外利膈湯妙

[Faint bleed-through text from the reverse side of the page]

乳蛾

下邊有白泡腫痛或紅者名單乳蛾兩邊有者名雙乳蛾生于關上者易治關下者難療初起作寒熱須荆防敗毒散散之不作寒口乾燥穢氣熱毒甚者辛涼解毒玄參 甘桔 連翹

薄荷 牛旁子 歸尾 赤芍之類熟浮于

上內以酸味收之雄黃 鬱金各五錢 白礬生二錢半

膽礬五分為末吹喉中立能言語便實火盛勢

急者前方加硝黃或用玄參散玄參一兩升麻

台去黃八...

七

麝香 大黃 各半 甘草 水煎時時哈呻此

方亦治懸癰痛不下食即會壓垂長懸而壅塞

妨礙飲食是也一法用白礬一兩燒灰鹽花一

兩共研細以筋頭點腫處立消俗云吊下咽喉

用鹽點上

乳蛾實熱結滯腫塞不開宜從治粉香散主之

白礬 三錢 巴豆 三粒去油皮 輕粉 麝香 各少許

右于鐵器中燒礬沸時入巴豆在礬上待粘

去巴豆和三味研細吹喉中

乳蛾紅腫不消杜牛夕根紅者研爛男加女乳
汁女用男乳調納鼻中即前破汚血法

黑牛膽 一個 膽礬 三錢 礬砂 二錢 山豆根 一錢

右為末入膽內懸陰處吹咽中

華陀危病方治纏喉風喉閉其症先兩日胸膈

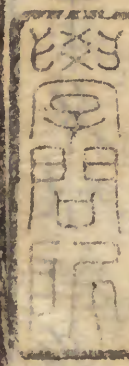
氣急出氣短促驀然咽喉腫痛手足厥冷氣急

不通頃刻不治

巴豆七粒 三生四熟生者去殼 雄黃 早子

者研鬱金 一個蟬肚 研末

右三味研細每服半匙茶調細呻如噤咽塞
 用小竹管納藥吹喉中須臾吐利即醒如
 無前藥用川升麻四兩剉碎水四碗煎一
 碗灌服又無此用皂角三旋搥碎搗水一
 盞灌服或吐或不吐即安
 走馬喉痺吹在須臾用巴豆去皮綿紙微裹隨
 左右塞于鼻中立透如左右俱有者左右各塞
 一粒巴豆乃斬關奪門之將熱則流通雖是以
 熱攻熱自不妨也



享和癸亥

[The left page of the book is mostly blank with some faint, illegible markings and a large circular watermark or stain in the center.]

