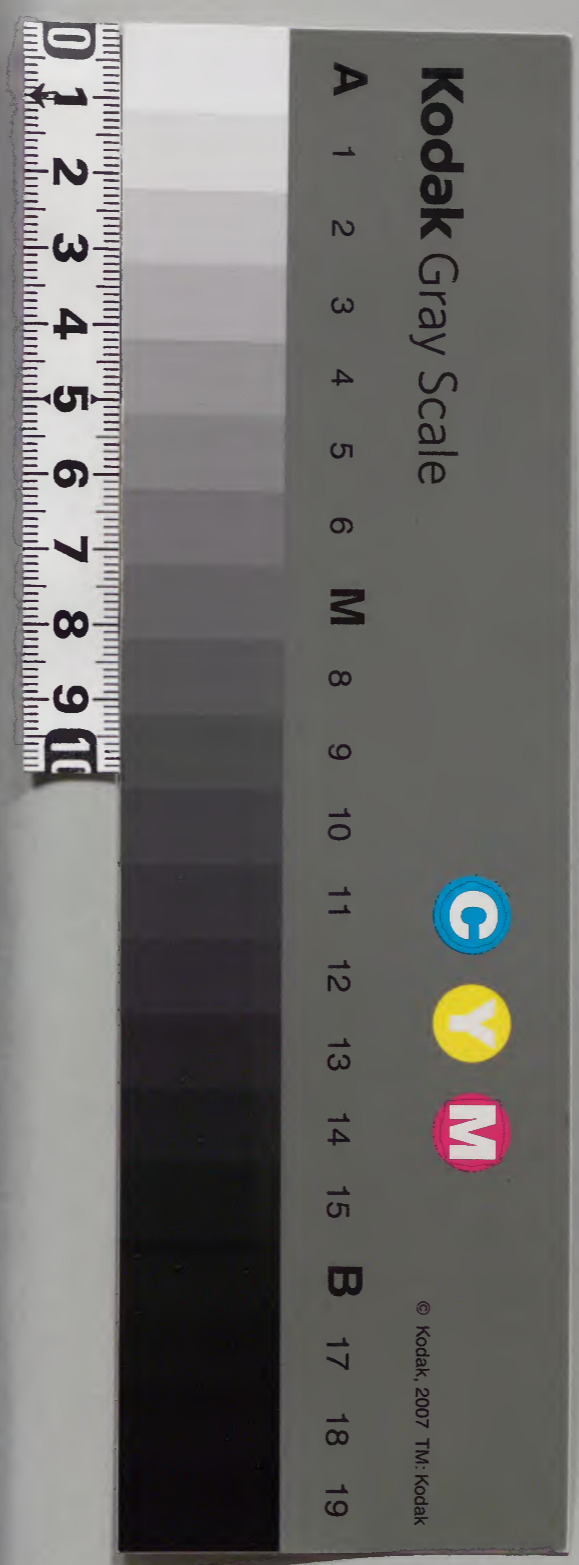


皆得嚴義疏注  
七

漢書門			
一	五	九	二
〇	七	八	二
冊	架	函	號

內閣文庫			
三	五	九	漢
〇	一	三	書
函	〇	九	
二	冊	二	類
架		號	

內閣文庫		
番號	漢	5392
冊數	10	( 7 )
函號	310	14





首楞嚴義疏注經卷第七

長水沙門

子璿

集

二他力離魔此為障重者助之以咒力也  
△文ニ一ニ述レテ意ヲ略シ明ニ四〇一揔結前文ヲ阿

難汝問攝心我今先說入三摩地修學妙門

求菩薩道要先持此四種律儀皎如冰霜自

不能生一切枝業心三口四生必無因阿難

如是四事若不遺失心尚不緣色香味觸一

切魔事云何發生戒是正順解脫之本依因  
此戒得有定惠故知三昧

淺草文庫

戒為先容此之重禁雖約身口一治心既  
與定惠相應色香味觸無非實相豈有魔事  
惱亂行者○若有宿習不能滅除汝教是人  
一心誦我佛頂光明摩訶薩怛多般怛羅無  
上神呪斯是如來無見頂相無為心佛從頂  
發輝坐寶蓮花所說心呪前雖廣說持戒清  
淨皎如冰霜既不  
造新已離魔事然有無始宿習垢障塵沙如  
影隨形與道為妨於修行者一切時障或數  
病數惱多熾多嗔或遭邪師或遇魔燒諸難  
競起皆是無始不善宿因邪思業種熏識現  
行常與正道以為冤敵凡夫始學道力微弱  
不能排遣故佛有妙神呪能滅宿世惡習令

無燒惱道力速成不遭退屈前說定惠破煩惱  
障復明戒學但止罪業今說神呪能破宿  
殃兼除報障三障苟亡不且汝宿世與摩登  
證何待○三指陳功效

伽歷劫因緣恩愛習氣非是一生及與一劫  
我一宣揚愛心永脫成阿羅漢彼尚婬女無  
心修行神力真資速證無學云何汝等在會  
聲聞求最上乘決定成佛譬如以塵揚于順  
風有何艱險登伽宿有熾習今得離欲是斷  
業煩惱障現為淫女今得無學  
是轉報障無心修行遇此神呪尚得聖果况  
復志求無上覺道決定修行咒力加持有何

艱險而不至哉△四略若有末世欲坐道場  
示持方二〇一示行儀  
 先持比丘清淨禁戒要當選擇戒清淨者第  
 一沙門以為其師若其不遇真清淨僧汝戒  
 律儀必不成就戒成已後著新淨衣然香閉  
 居誦此心佛所說神呪一百八徧然後結界  
 建立道場求於十方現住國土無上如來放  
 大悲光來灌其頂持戒不完五緣即闕况為  
他戒安就故須選擇第一清淨真授戒者故  
梵網經千里內無授戒師當於佛前自誓受

戒先懺七逆後求戒法昔見好相方知罪滅  
得戒不爾不得戒既成就閑居靜處然香誦  
咒數滿百八以表除滅百八煩惱內戒外咒  
俾魔不生恐障壇場故須先爾求現住佛光  
照顯加心得勇猛進阿難如是末世清淨比  
道彌速〇二明感應  
 丘若比丘尼白衣檀越心滅貪姪持佛淨戒  
 於道場中發菩薩願出入澡浴六時行道如  
 是不寐經三七日我自現身至其人前摩頂  
 安慰令其開悟道場次第儀範周旋如主山  
圓覺修證儀說誦咒加持發  
見佛願佛現身者名為感應若見餘境請於  
本習事與願違即是魔境非真感應又見真

應心得開悟煩惱微薄智惠明淨若因見佛  
愚鈍宛然煩惱却重斯皆魔境非真佛也  
二訓請廣說二一具阿難白佛言世尊我蒙  
明壇法二〇一請問

如來無上悲誨心已開悟自知修證無學道

成末法修行建立道場云何結界合佛世尊

清淨軌則我居佛世蒙佛親示現今開悟已  
知修證必至無學末法學人必加  
功行建立道場有何方法令其軌則

答釋一一示結壇方法二〇一壇場基量佛

告阿難若末世人願立道場先取雪山大力

白牛食其山中肥膩香草此牛唯飲雪山清

水其糞微細可取其糞和合旃檀以泥其地

若非雪山其牛臭穢不堪塗地別於平原穿

去地皮五尺已下取其黃土和上旃檀沈水

蘇合薰陸鬱金白膠青木零陵其松及鷄舌

香以此十種細羅為粉合土成泥以塗場地

方圓丈六為八角壇雪山牛乳純是醍醐所  
有茹退最為香潔但和  
一味旃檀即可塗地苟無此者即取深土別  
加衆香十味和合以塗場地八角之壇方圓  
應量除地為之仍無級數即今壇也壇雖八  
角上下為十以應圓數以下下文有懸鏡相對

應量除地為之仍無級數即今壇也壇雖八

角上下為十以應圓數以下下文有懸鏡相對

角上下為十以應圓數以下下文有懸鏡相對

上下交光一鏡中現十方佛以表一身即  
十身十身即一身重重無盡互相顯現互相  
 容受即表證藏心不思議境界之相也下文  
十方諸佛一時俱現鏡光交處是此相耳△  
二供養法式一列供壇心置一金銀銅木  
 具二○一長時供具  
 所造蓮華華中安鉢々中先盛八月露水水  
 中隨安所有華葉取八圓鏡各安其方圍繞  
 花鉢鏡外建立十六蓮華十六香鑪間華鋪  
 設莊嚴香鑪純燒沈水無令見火取白牛乳  
 置十六器乳為煎餅并諸砂糖油餅乳糜蘇

合蜜薑純蘇純蜜於蓮花外各各十六圍繞  
 花外以奉諸佛及大菩薩諸佛菩薩不食此  
而食令修行者福慧具足速得圓滿如佛受  
純隨最後供養令其具足檀波羅蜜此亦如  
是故須供養二隨時供物 每以食時若在中夜取蜜半  
 升用蘇三合壇前別安一小火鑪以兜樓婆  
 香煎取香水沐浴其炭然令猛熾投是蘇蜜  
 於炎鑪內燒令煙盡享佛菩薩像○二陳令其  
 四外徧懸幡花於壇室中四壁敷設十方如

來及諸菩薩所有形像應於當陽張盧舍那  
釋迦彌勒阿閼彌陀諸大變化觀音形像兼  
金剛藏安其左右帝釋梵王烏芻瑟摩并藍  
地迦諸軍荼利與毘俱胝四天王等頻那夜  
迦張於門側左右安置又取八鏡覆懸虛空  
與壇場中所安之鏡方面相對使其形影重  
重相涉懸幡列像一皆令影現鏡中欲使  
之理易得證耳若時若處一念之中徧遊十  
方徧見諸佛徧行佛事徧得供養一念既爾

塵塵皆然△二明誦咒規儀於初七中至誠  
二一明修行三〇一修助行  
頂禮十方如來諸大菩薩阿羅漢號恒於六  
時誦呪圍壇至心行道一時常行一百八徧  
第二七中一向專心發菩薩願心無間斷我  
毘奈耶先有願教第三七中於十二時一向  
持佛般怛囉呪至第七日十方如來一時出  
現鏡交光處承佛摩頂初則禮佛圍壇誦咒  
行道此中必行五悔禮佛求哀加被懺悔離  
我慢障等次則捨前所行常發大願則運心

廣大離彼劣障後則一向誦持心咒加持行門防諸魔事由斯三限助修之力感應道交顯受佛應摩頂安即於道場修三摩地能令慰○二入觀行

如是末世修學身心明淨猶如琉璃魔障既顯加修三摩提速得成就故令身阿難若此心明淨如琉璃也○三示不成

比丘本受戒師及同會中十比丘等其中有戒根為本一不清淨者如是道場多不成就承道場不就職由斯矣○二明得果從三師與證人一等清淨師若有闕資無所七後端坐安居經一百日有利根者不起于

座得須陀洹縱其身心聖果未成決定自知成佛不謬汝問道場建立如是通大小小乘

可短今修大乘首楞嚴定發菩薩願應以大乘位次論果若嬰珞本業經初地名鳩摩羅伽乃至四地名須陀洹陀洹佛地名波伽婆佛陀洹配此經心太高深若約見真得無生忍名須陀洹甚為中當即初入別圓地住位也此則正與觀音修證義同若配下位恐非所宜以此經中云聖果故利根修故又以下經獲無生忍第三漸次便已證得此即無妨必不可

以未證位配請細詳之△二正說阿難頂禮神咒三一請問三○一叙承咒力阿難頂禮佛足而白佛言自我出家恃佛憍愛求多聞



故未證無為遭彼梵天邪術所禁心雖明了

力不自由賴遇文殊令我解脫阿難雖得小乘初果若望

大大乘名假擇滅非真無為雖蒙如來佛頂神

呪冥獲其力尚未親聞唯願大慈重為宣說

悲救此會諸修行輩未及當來在輪迴者承

佛密音身意解脫文殊密誦以解娑難故云未聞今請顯說意欲傳通

于時會中一切大衆普皆作禮

佇聞如來祕密章句神咒二〇一現化佛爾

時世尊從肉髻中涌百寶光光中涌出千葉

寶蓮有化如來坐寶花中頂放十道百寶光

明一一光明皆徧示現十恒河沙金剛密迹

擎山持杵徧虛空界大衆仰觀畏愛兼抱求

佛哀祐一心聽佛無見頂相放光如來宣說

神呪將說神咒現光化佛化復作化百河沙衆此即如來藏心不思議妙用一即一切

一切即一大乘將證此理故示現以表也

二說咒辭

南無薩怛他蘇伽多耶阿羅訶帝三藐三菩  
 陀寫 薩怛他佛陀俱知瑟尼釤南無薩婆  
 勃陀勃地薩跢鞞弊 南無薩多南三藐三  
 菩陀俱知南 娑舍囉婆迦僧伽喃 南無  
 盧雞阿囉漢跢喃 南無蘇盧多波那喃

南無波羯唎陀伽彌喃 南無盧雞三藐伽  
 跢喃 三藐伽波囉底波多那喃 南無提  
 婆離瑟赧 南無悉陀耶毘地耶陀囉離瑟  
 赧 舍波奴揭囉訶婆訶婆囉摩他喃 南  
 無跋囉訶摩泥 南無因陀囉耶 南無婆  
 伽婆帝 嚧陀囉耶 烏摩般帝 娑醯夜  
 耶 南無娑伽婆帝 那囉野拏耶 槃遮  
 摩訶三藐陀囉 南無悉羯唎多耶 南無

婆伽婆帝 摩訶迦羅耶 地喇般刺那伽  
 囉 毘陀囉波拏迦囉耶 阿地目帝 尸  
 摩舍那泥婆悉泥 摩怛唎伽拏 南無悉  
 羯唎多耶 南無婆伽婆帝 多他伽跢俱  
 囉耶 南無般頭摩俱囉耶 南無跋闍囉  
 俱囉耶 南無摩尼俱囉耶 南無伽闍俱  
 囉耶 南無婆伽婆帝 帝唎荼輸囉西那  
 波囉訶囉拏囉闍耶 跢他伽多耶 南

無婆伽婆帝 南無阿彌多婆耶 跢他伽  
 多耶 阿囉訶帝 三藐三菩陀耶 南無  
 婆伽婆帝 阿芻鞞耶 跢他伽多耶 阿  
 囉訶帝 三藐三菩陀耶 南無婆伽婆帝  
 鞞沙闍耶俱盧吠柱唎耶 般囉婆囉闍  
 耶 跢他伽多耶 南無婆伽婆帝 三補  
 師瑟多 薩憐捺囉刺闍耶 跢他伽多耶  
 阿囉訶帝 三藐三菩陀耶 南無婆伽婆

帝<sup>チ</sup> 舍雞野母那曳<sup>セキヤモナヒ</sup> 跋他伽多耶<sup>ハタカダヤ</sup> 阿囉<sup>アラ</sup>

訶帝<sup>カチ</sup> 三藐三菩陀耶<sup>サンミョウサンポダヤ</sup> 南無婆伽婆帝<sup>ナムボガハバチ</sup> 阿囉<sup>アラ</sup>

刺怛那雞都囉闍耶<sup>サタンナキドワカヤ</sup> 跋他伽多耶<sup>ハタカダヤ</sup> 阿囉<sup>アラ</sup>

訶帝<sup>カチ</sup> 三藐三菩陀耶<sup>サンミョウサンポダヤ</sup> 帝瓢南無薩羯唎<sup>チヒョウナムボサカケリ</sup>

多<sup>タ</sup> 鬘曇波伽婆多<sup>マンタンバガハバタ</sup> 薩怛他伽都瑟尼釤<sup>サタンタカダセニシ</sup>

薩怛多般怛唎<sup>サタンタダハンライ</sup> 南無阿婆囉視耽<sup>ナムボアラシタン</sup> 般<sup>ハン</sup>

囉帝揚岐囉<sup>ワチヤウキワ</sup> 薩囉婆部多揭囉訶<sup>サワハバタダケワカ</sup> 尼羯<sup>ニケ</sup>

囉訶揭迦囉訶尼<sup>ワカケチワカニ</sup> 跋囉怛地耶比陀你<sup>ハワタンチヤヒダニ</sup>

阿迦囉蜜唎柱<sup>アカワミライヂウ</sup> 般唎怛囉耶<sup>ハンライタンワヤ</sup> 偈揭唎<sup>ケケリ</sup> 薩<sup>サ</sup>

囉婆槃陀那目叉尼<sup>ワハハナンメシニ</sup> 薩囉婆突瑟吒<sup>サワハツツサ</sup> 突<sup>ツツ</sup>

悉之般那佉伐囉尼<sup>シツノハンナヒバワラニ</sup> 赫都囉失帝南<sup>ケツドワシチナン</sup> 羯<sup>ケ</sup>

囉訶娑訶薩囉若闍<sup>ワカサカサワラワカ</sup> 毘多崩娑那羯唎<sup>ヒダハハサンナケリ</sup>

阿瑟吒冰舍帝南<sup>アセチヒョウセチナン</sup> 那叉刹怛囉若闍<sup>ナシヤタンワラワカ</sup> 波<sup>ハ</sup>

囉薩陀那羯唎<sup>ワサダナケリ</sup> 阿瑟吒南<sup>アセチナン</sup> 摩訶揭囉訶<sup>マカケワカ</sup>

若闍<sup>ワカ</sup> 毘多崩薩那羯唎<sup>ヒダハハサンナケリ</sup> 薩婆舍都嚧你<sup>サハセツツロニ</sup>

婆囉若闍<sup>ハワラワカ</sup> 呼藍突悉之難遮那舍尼<sup>フランツツシツナンゼナセニ</sup> 怛<sup>タン</sup>

沙舍悉怛囉 阿吉尼烏陀迦囉若闍 阿  
 般囉視多具囉 摩訶般囉戰持 摩訶疊  
 多 摩訶帝闍 摩訶稅多闍婆囉 摩訶  
 跋囉槃陀囉婆悉你 阿唎耶多囉 毘唎  
 俱知 誓婆毘闍耶 跋闍囉摩禮底 毘  
 舍囉多 勃騰周迦 跋闍囉制喝那阿遮  
 舍囉遮 扇多舍鞞提婆補視多 蘇摩囉  
 摩囉制婆般囉質多 跋闍囉擅持 毘  
 摩訶稅多阿唎耶多囉 摩訶婆囉阿  
 波 摩訶稅多阿唎耶多囉 摩訶婆囉阿  
 般囉 跋闍囉商羯囉制婆 跋闍囉俱摩  
 唎 俱藍陀唎 跋闍囉喝薩多遮 毘地  
 耶乾遮那摩唎迦 唎蘇母婆羯囉踰那  
 鞞囉遮那俱唎耶 夜囉兔瑟尼鈇 毘折  
 藍婆摩尼遮 跋闍囉迦那迦波囉婆 嚧  
 闍那跋闍囉頓稚遮 稅多遮迦摩囉 刹  
 奢尸波婆囉 駁帝夷帝 母陀囉羯拏

波 摩訶稅多阿唎耶多囉 摩訶婆囉阿  
 般囉 跋闍囉商羯囉制婆 跋闍囉俱摩  
 唎 俱藍陀唎 跋闍囉喝薩多遮 毘地  
 耶乾遮那摩唎迦 唎蘇母婆羯囉踰那  
 鞞囉遮那俱唎耶 夜囉兔瑟尼鈇 毘折  
 藍婆摩尼遮 跋闍囉迦那迦波囉婆 嚧  
 闍那跋闍囉頓稚遮 稅多遮迦摩囉 刹  
 奢尸波婆囉 駁帝夷帝 母陀囉羯拏

娑鞞羅懺 極梵都 印兔那 麼麼寫 一百

七句誦咒者至 烏咩 唎瑟揭 拏 般刺 三十

舍悉多 薩怛他 伽都瑟 尼鉢 虎咩 都

噓雍 瞻婆那 虎咩 都 噓雍 波羅瑟 地耶 三般 又

那 虎咩 都 噓雍 波羅瑟 地耶 三般 又

拏 羯囉 虎咩 都 噓雍 薩婆藥 又 喝囉

刹娑 揭囉訶 若闍 毘騰崩 薩那 羯囉

虎咩 都 噓雍 者 都 囉 尸底南 揭囉訶

娑訶 薩囉南 毘騰崩 薩那 羅 虎咩 都

噓雍 囉 又 娑伽 梵 薩怛他 伽都 瑟尼

鉢 波囉 點闍 吉唎 摩訶 娑訶 薩囉 勃

樹娑訶 薩囉室 唎沙 俱知 娑訶 薩泥 帝隸

阿弊提 視婆 唎多 吒 吒 嬰迦 摩訶 跋

閣 噓陀 羅 帝 唎 菩 婆 那 曼 荼 羅 烏 咩

莎 悉 帝 薄 婆 都 麼 麼 印 兔 那 麼 麼 寫

此一百七十八至 囉闍 婆 夜 主 囉 跋 夜

阿祇尼波夜 烏陀迦婆夜 毘沙婆夜  
 舍薩多羅婆夜 宿婆羅斫羯囉婆夜 突瑟  
 又婆夜 阿舍你婆夜 阿迦囉蜜唎柱婆  
 夜 陀羅尼部 彌劔波伽陀婆夜 烏囉  
 迦婆多婆夜 刺闍壇荼婆夜 那伽婆夜  
 毘條怛婆夜 蘇波囉拏婆夜 藥叉揭  
 囉訶 囉叉私揭囉訶 畢唎多揭囉訶  
 毘舍遮揭囉訶 部多揭囉訶 鳩槃荼揭  
 囉訶 補丹那揭囉訶 迦叱補丹那揭囉  
 訶 悉乾度揭囉訶 阿播悉摩囉揭囉訶  
 烏檀摩陀揭囉訶 車夜揭囉訶 醯唎  
 婆帝揭囉訶 社多訶唎南 揭婆訶唎南  
 噓地囉訶唎南 忙娑訶唎南 謎陀訶  
 唎南 摩闍訶唎南 闍多訶唎女 視比  
 多訶唎南 毘多訶唎南 婆多訶唎南  
 阿輸遮訶唎女 質多訶唎女 帝鈇薩鞞

囉訶 補丹那揭囉訶 迦叱補丹那揭囉  
 訶 悉乾度揭囉訶 阿播悉摩囉揭囉訶  
 烏檀摩陀揭囉訶 車夜揭囉訶 醯唎  
 婆帝揭囉訶 社多訶唎南 揭婆訶唎南  
 噓地囉訶唎南 忙娑訶唎南 謎陀訶  
 唎南 摩闍訶唎南 闍多訶唎女 視比  
 多訶唎南 毘多訶唎南 婆多訶唎南  
 阿輸遮訶唎女 質多訶唎女 帝鈇薩鞞

鈇シ薩婆揭囉訶南サハ毘陀耶闍唎陀夜彌ヒトヤ

雞羅夜彌波唎跋羅者迦訶唎榕キラヤミ毘

陀夜闍唎陀夜彌雞羅夜彌茶演尼訖トヤカ

唎榕リ毘陀夜闍唎陀夜彌雞羅夜彌ミ

摩訶般輸般怛夜モコ噶陀羅訖唎榕カト毘陀

夜闍唎陀夜彌雞羅夜彌那羅夜拏訖ヤミ

唎榕リ毘陀夜闍唎陀夜彌雞羅夜彌ミ

怛埵伽噶茶西訖唎榕ト毘陀夜闍唎陀ミ

夜彌雞羅夜彌摩訶迦羅摩怛唎伽ヤミ

拏訖唎榕カ毘陀夜闍唎陀夜彌雞羅夜ミ

彌迦波唎迦訖唎榕ミ毘陀夜闍唎陀夜ミ

彌雞羅夜彌闍耶羯羅摩度羯囉薩ミ

婆囉他娑達那訖唎榕ハ毘陀夜闍唎陀夜ミ

彌雞羅夜彌赭咄囉婆耆你訖唎榕ミ

毘陀夜闍唎陀夜彌雞羅夜彌毘唎羊ヒト

訖唎知難陀雞沙羅伽拏般帝索醯夜キ



訖唎榕 毘陀夜闍唎陀夜彌 雞羅夜彌

那揭那舍囉婆拏訖唎榕 毘陀夜闍唎

陀夜彌 雞羅夜彌 阿囉漢訖唎榕 毘陀

夜闍唎陀夜彌 雞羅夜彌 毘多囉伽訖

唎榕 毘陀夜闍唎陀夜彌 雞羅夜彌 跋

闍囉波你 具醯夜具醯夜 迦地般帝訖

唎榕 毘陀夜闍唎陀夜彌 雞羅夜彌

囉叉周 婆伽梵 印兔那麼麼寫 二百七

句

至此稱 南無

粹都帝 阿悉多那囉刺迦 波囉婆悉普

吒 毘迦薩怛多鉢帝唎 什佛囉什佛囉

陀囉陀囉 頻陀囉頻陀囉 唎陀唎陀

虎餅 虎餅 泮吒 泮吒 泮吒 泮吒

娑訶 醯醯泮 阿牟迦耶泮 阿波囉

提訶多泮 娑囉波囉陀泮 阿素囉毘陀

囉波迦泮 薩婆提鞞弊泮 薩婆那伽弊

囉波迦泮 薩婆提鞞弊泮 薩婆那伽弊

泮ハム 薩婆藥叉サハホヤキ 弊泮ヒハム 薩婆乾闥婆サハホケンタツバ 弊泮ヒハム

薩婆補丹サハホフタン 那弊泮ナヒハム 迦吒補丹カチフタン 那弊泮ナヒハム 薩サ

婆突狼ハハツラ 枳帝シチ 弊泮ヒハム 薩婆突サハホツツ 澀比シビ 唎訖瑟帝リキツセチ

弊泮ヒハム 薩婆什婆サハホシハ 唎弊泮リヒハム 薩婆阿播サハホアハ 悉摩シモ

唎弊泮リヒハム 薩婆舍サハホセ 囉波ラハ 拏弊泮ナヒハム 薩婆地サハホチ 帝チ

雞キ 弊泮ヒハム 薩婆怛サハホタン 摩モ 陀ト 繼ヰ 弊泮ヒハム 薩婆毘サハホヒ 陀ト

耶ヤ 囉ラ 誓セ 遮セ 唎リ 弊泮ヒハム 闍ヤ 夜ヤ 羯ケ 囉ラ 摩モ 度ト 羯ケ 囉ラ

薩婆サハホ 羅ラ 他ト 娑ソ 陀ト 雞キ 弊泮ヒハム 毘ヒ 地チ 夜ヤ 遮セ 唎リ 弊泮ヒハム

者キ 都ツ 囉ラ 縛ハク 者キ 你ニ 弊泮ヒハム 跋ハク 闍ヤ 囉ラ 俱キ 摩モ 唎リ

毘ヒ 陀ト 夜ヤ 囉ラ 誓セ 弊泮ヒハム 摩モ 訶コ 波ハ 囉ラ 丁チ 羊ヤウ 叉ヤ 耆キ 唎リ

弊泮ヒハム 跋ハク 闍ヤ 囉ラ 商シヤウ 羯ケ 囉ラ 夜ヤ 波ハ 囉ラ 丈ヤウ 耆キ 囉ラ 闍ヤ

耶ヤ 泮ハム 摩モ 訶コ 迦カ 囉ラ 夜ヤ 摩モ 訶コ 末モト 唎リ 迦カ 拏ナ

南ナン 無ム 娑ソ 羯ケ 唎リ 多タ 夜ヤ 泮ハム 娑ソ 瑟セ 拏ナ 婢ヒ 曳エ 泮ハム 勃ハク

囉ラ 訶コ 牟ム 尼ニ 曳エ 泮ハム 阿ア 耆キ 尼ニ 曳エ 泮ハム 摩モ 訶コ 羯ケ 唎リ

曳エ 泮ハム 羯ケ 囉ラ 檀タン 遲チ 曳エ 泮ハム 蔑メ 怛タン 唎リ 曳エ 泮ハム 勞ラウ

祖ソ 唎リ 曳エ 泮ハム 遮セ 文モン 茶チャ 曳エ 泮ハム 羯ケ 邏ラウ 囉ラウ 祖ソ 唎リ 曳エ



知輸藍 跋悉帝輸藍 鄔嚧輸藍 常伽  
輸藍 喝悉多輸藍 跋陀輸藍 娑房益  
伽般囉丈伽輸藍 部多越跢荼耆尼  
什婆囉 陀突嚧迦 建咄嚧吉知婆路多毘  
薩般嚧 訶凌伽 輸沙怛囉娑那羯囉  
毘沙喻迦 阿耆尼烏陀迦 末囉鞞羅  
建多囉 阿迦囉蜜喇咄怛斂部迦 地栗  
刺吒 越喇瑟質迦 薩婆那俱囉 肆引

埋迦醯迦 墜帝藥迦 怛隸帝藥迦 者  
突託迦 昵提什伐囉越鈔摩什伐囉 薄  
底迦 鼻底迦 室隸瑟蜜迦 娑你般帝  
迦 薩婆什伐囉 室嚧吉帝 末陀鞞連  
嚧制劔 阿綺嚧鉗 目佉嚧鉗 羯喇突  
嚧鉗 揭囉訶揭藍 羯拏輸藍 憚多輸  
藍 迄喇夜輸藍 末麼輸藍 跋喇室婆  
輸藍 越栗瑟吒輸藍 烏陀囉輸藍 羯

音 卷 十 八



異翻譯小差但依一本誦持無得持擇△二  
取咒功能二一明諸佛受持三一持者成德  
三○成佛阿難是佛頂光聚悉怛多般怛  
降魔說法相羅祕密伽陀微妙章句出生十方一切諸佛  
十方如來因此呪心得成無上正徧知覺十  
方如來執此呪心降伏諸魔制諸外道十方  
如來乘此呪心坐寶蓮華應微塵國十方如  
來含此呪心於微塵國轉大法輪悉怛多般  
來羅云白  
傘蓋即指藏心下與妄染相應故云白徧覆  
一切法故云蓋從此流演祕密神咒故云咒

心又是一切咒中之物要故無有一佛不  
此咒而成正覺制諸魔外應諸國土轉大法  
輪也○二授記  
拔苦事師相十方如來持此呪心能於十

方摩頂授記自果未成亦於十方蒙佛授記  
十方如來依此呪心能於十方拔濟群苦所  
謂地獄餓鬼畜生盲聾瘖瘂怨憎會苦愛別  
離苦求不得苦五陰熾盛大小諸橫同時解  
脫賊難兵難王難獄難風火水難飢渴貧窮  
應念消散十方如來隨此呪心能於十方事

善知識四威儀中供養如意恒沙如來會中

推為大法王子授記則與樂除難則拔苦承事供養為法王子即紹繼法

得然矣佛種不斷也皆以咒心故十方如來行

此呪心能於十方攝受親因令諸小乘聞祕

密藏不生驚怖十方如來誦此呪心成無上

覺坐菩提樹入大涅槃十方如來傳此呪心

於滅度後付佛法事究竟住持嚴淨戒律悉

得清淨四飯諸字及餘眷屬皆得出家證小

付屬未來使吾道不墜地者無非咒功矣○二指廣功能若我說是佛頂

光聚般怛囉呪從旦至暮音聲相聯字句中

間亦不重疊經恒沙劫終不能盡秘密無窮

汝等有學未盡輪迴發心至誠取阿羅漢不

持此呪而坐道場令其身心遠諸魔事無有

是處此咒攝諸佛祕藏具足萬行是故學

勸衆生受持三阿難若諸世界隨所國土所

有衆生隨國所生樺皮貝葉紙素白氎書寫  
 此呪貯於香囊是人心昏未能誦憶或帶身  
 上或書宅中當知是人盡其生年一切諸毒  
 所不能害既無誦性但寫帶持一生諸毒終  
 不能害△三別明功力二〇一標  
 阿難我今為汝更說此呪救護世間得大無  
 畏成就衆生出世間智△二釋十一〇能除諸難若我  
 滅後末世衆生有能自誦若教他誦當知如  
 是誦持衆生火不能燒水不能溺大毒小毒

所不能害如是乃至龍夫鬼神精祇魔魅所  
 有惡呪皆不能著心得正受一切呪詛厭盡  
 毒藥金毒銀毒草木蟲蛇萬物毒氣入此人  
 口成甘露味一切惡星并諸鬼神礮心毒人  
 於如是人不能起惡毘那夜迦諸惡鬼王并  
 其眷屬皆領深恩常加守護諸毒惡鬼世間  
 難事不能侵陵  
令得正受者以威被神靈慈心攝護令其  
 獲益故領深恩常加守護〇二能生諸智阿  
 難當知是呪常有八萬四千那由他恒河沙

音聲注經卷七



俱賤金剛藏王菩薩種族一一皆有諸金剛  
衆而爲眷屬晝夜隨侍設有衆生於散亂心  
非三摩地心憶口持是金剛王常隨從彼諸  
善男子何況決定菩提心者此諸金剛菩薩  
藏王精心陰速發彼神識是人應時心能記  
憶八萬四千恒河沙劫周徧了知得無疑惑  
散心持誦尚蒙擁護况決定心求菩提者而不加護哉既以菩薩精心冥熏神識速得開發自然記憶河沙劫事無不了知陰冥也又速召也冥然感力召令開發也

從第一劫乃至後身生生不生樂又羅刹及  
富單那迦吒富單那鳩槃荼毘舍遮等并諸  
餓鬼有形無形有想無想如是惡處是善男  
子若讀若誦若書若寫若帶若藏諸色供養  
劫劫不生貧窮下賤不可樂處第一劫者發心修行之初時也洎乎菩薩寂後身時故名後身於其中間不落雜類或生人中亦非貧賤以持尊勝法故身尊勝也  
此諸衆生縱其自身不作福  
業十方如來所有功德悉與此人由是得於

阿彌陀經卷下

恒河沙阿僧祇不可說不可說劫常與諸佛  
 同生一處無量功德如惡叉聚同處熏修永  
 無分散雖不作福受持力故佛與之福既與  
 同生仍稟教行則何福而不集乎  
 五衆行是故能令破戒之人戒根清淨未得  
 戒者令其得戒未精進者令得精進無智慧  
 者令得智惠不清淨者速得清淨不持齋戒  
 自成齋戒菩薩行門隨行則具今不行而備  
 蓋神咒之力具足萬行斯言不誣  
 矣○六輕阿難是善男子持此呪時設犯禁  
 重罪滅

戒於未受時持呪之後衆破戒罪無問輕重  
 一時銷滅縱經飲酒食噉五辛種種不淨一  
 切諸佛菩薩金剛天仙鬼神不將為過設著  
 不淨破弊衣服一行一住悉同清淨縱不作  
 壇不入道場亦不行道誦持此呪還同入壇  
 行道功德若造五逆無間重罪及諸比丘比  
 丘尼四棄八棄誦此呪已如是重業猶如猛  
 風吹散沙聚悉皆滅除更無毫髮未受時者  
 未受咒時

也餘如文○阿難若有衆生從無量無數劫  
七宿業銷除來所有一切輕重罪障從前世來未及懺悔  
若能讀誦書寫此呪身上帶持若安住處莊  
宅園館如是積業猶湯消雪不久皆得悟無  
生忍生死既多造業何筭未經懺悔積至于  
之熾虛妄業雪向則消復次阿難若有女人  
未生男女欲求孕者若能至心憶念斯呪或  
能身上帶此悉怛多般怛羅者便生福德智

慧男女求長命者即得長命欲求果報速圓  
滿者速得圓滿身命色力亦復如是命終之  
後隨願往生十方國土必定不生邊地下賤  
何況雜形命終尚能隨願往生諸佛淨土况  
世間所求而不獲耶○九安其家  
國阿難若諸國土州縣聚落飢荒疫癘或復  
刀兵賊難鬪諍兼餘一切厄難之地寫此神  
呪安城四門并諸支提或脫閣上令其國土  
所有衆生奉迎斯呪禮拜恭敬一心供養令

其人民各各身佩或各各安所居宅地一切

災厄悉皆消滅支提云可供養處脫閣云幢

難故悉滅也阿難在在處處國土衆生隨

有此呪天龍歡喜風雨順時五穀豐殷兆庶

安樂亦復能鎮一切惡星隨方變怪災障不

起人無橫夭相械枷鎖不著其身晝夜安眠

常無惡夢五穀謂麻黍稷麥豆十億目兆聖

十一惡阿難是娑婆界有八萬四千災變惡

星不入

星二十八，大惡星而為上首，復有八大惡星

以為其主，作種種形出現世時，能生衆生種

種災異，有此呪地，悉皆銷滅。十二由旬成結

界地，諸惡灾祥，不能入。入一大惡星者謂金

雖有善宿變即成災有此咒處災不是故如

來宣示，此呪於未來世保護初學諸修行者

入三摩提，身心泰然，得大安隱，更無一切諸

魔鬼神及無始來冤橫宿殃舊業陳債來相

惱害

世有修行心切而多障惱蓋宿業耳凡  
作世善尚多遠緣况出世心求成覺道  
激動而發其可敵乎非不思議汝及衆

諸有學人及未來世諸修行者依我壇場如

法持戒所受戒主逢清淨僧於此呪心不生

疑悔是善男子於此父母所生之身不得心

通十方如來便為妄語心通者通達位也如  
者獲須陀洹即是生身得忍也勝緣若具依  
法而行不得忍佛成虛妄云何如來真實  
語者一三護持說語已會中無量百千金

六〇一金剛衆

剛一時佛前合掌頂禮而白佛言如佛所說

我當誠心保護如是修菩提者執金剛神由  
護法故亦護

天王衆爾時梵王并天帝釋四天大王亦

於佛前同時頂禮而白佛言審有如是修學

善人我當盡心至誠保護令其一生所作如

願〇三八復有無量藥叉大將諸羅刹王富

單那王鳩槃荼王毘舍遮王頻那夜迦諸大

鬼王及諸鬼帥亦於佛前合掌頂禮而白佛

言我亦誓願護持是人令菩提心速得圓滿

師將師首領也復有無量日月天子風師雨

師雲師雷師并電伯等年歲巡官諸星眷屬

亦於會中頂禮佛足而白佛言我亦保護是

修行人安立道場得無所畏陰陽之精為日月風雨雲雷各

有主者逐年巡察世間善惡者各巡官五靈祇衆復有無量山神海

神一切土地水陸空行萬物精祇并風神王

無色界天於如來前同時稽首而白佛言我

亦保護是修行人得成菩提永無魔事山岳海瀆

五土神等天神地祇虛空水陸各有主者并物恠等六藏王衆二〇一述化意 爾

時八萬四千那由他恒河沙俱胝金剛藏王

菩薩在大會中即從座起頂禮佛足而白佛

言世尊如我等輩所修功業久成菩提不取

涅槃常隨此呪救護末世修三摩提正修行

者以悲增故不取涅槃護法世尊如是修心

求正定人若在道場及餘經行乃至散心遊

戲聚落我等徒眾常當隨從侍衛此人縱令  
 魔王大自在天求其方便終不可得諸小鬼  
 神去此善人十由旬外除彼發心樂修禪者  
 世尊如是惡魔若魔眷屬欲求侵擾是善人  
 者我以寶杵殞碎其首猶如微塵恒令此人  
 所作如願常縱修行不令成就若善心樂修  
 即不在制限餘者皆制此大神咒本是修三  
 昧者最上勝緣故持此咒能却諸惡能集眾  
 善愚蒙罔知斯旨見持咒者往往興謗謂非  
 修行未有佛不由此咒而得成道度中眾生

矣如上所說請細覽之以華斯弊大文第四  
 示地位階差者既解通行備內德畢充復假  
 密言外助道力內外相濟豈徒然哉必序階  
 位耳然位有因果惑有麤細智有明昧斷有  
 淺深證有分滿用有優劣苟昧斯旨非真修  
 行墮增上慢以我教中隨進德修業勝劣不  
 同故歷五十七位漸入漸深不同外道天魔  
 都無位次若不預辨涉進垂源既昧斷證錯  
 認少得便以為足如第四禪寡聞比丘妄認  
 生謗墮阿鼻獄事非輕小故須明示免招大  
 過△文二一阿難阿難即從座起頂禮佛足  
 請問二〇一述益阿難即從座起頂禮佛足  
 而白佛言我輩愚鈍好為多聞於諸漏心未  
 求出離蒙佛慈誨得正真修身心快然獲大

饒益正熏修者由持清禁復假中密言內魔不與外障不起以此修禪更無邪僻快然

獲益其大矣世尊如是修證佛三摩提未到哉○二正請

涅槃云何名為乾慧之地四十四心至何漸

次得修行目詣何方所名入地中云何名為

等覺菩薩作是語已五體投地大眾一心佇

佛慈音瞻瞻仰處乾惠最初因也即位所至

基處信住行向及四加行名四十四心即信

解行地名為修行初地見道乃至等覺名為

證入即分證果也阿難雖知諸地之名而未

能辨名下之義修證行相故此問也即示其

不解為未來耳△二如爾時世尊讚阿難言

善哉善哉汝等乃能普為大眾及諸末世一

切眾生修三摩提求大乘者從於凡夫終大

涅槃懸示無上正修行路汝今諦聽當為汝

說阿難大眾合掌剋心默然受教剋猶空也

諸雜念慮諦受法義也二正為分別二二叙

迷真起妄為立位之因然地位之與本由迷

悟妄迷真起本性即虛故有斷分斷即成悟

不迷真焉有斯位故須叙也文真佛言阿難當



知妙性圓明離諸名相本來無有世界眾生

一真之體湛寂圓明非真非妄名相都絕生界斯泯既衆生世界不立佛及出世誰名以衆生妄分別有佛有世界若了真法性無佛無世界斯則一真法界本無地位也○二叙

相因妄有生因生有滅生滅名妄滅妄名真

是稱如來無上菩提及大涅槃二轉依號

常任本非生滅不如實知真如法一不覺心動而有於念念即生相也生即有滅念念遷流展轉漸麁以至業果流轉二界故名爲妄若知前念起惡能止後念令其不起漸斷麁感以至細惑無明永盡悟極之處即名爲真菩提涅槃槃於斯立矣二轉依號者由初迷真

念動以至流轉各爲不覺翻此不覺之本無生即名爲覺此菩提之号因不覺立由迷有生對生必有滅翻此生滅顯不生滅即涅槃之號對生滅立生滅既滅更無所依故名轉依以真如爲迷悟依此迷依以爲悟依故名轉依是知菩提涅槃槃因迷故有如人因驕即有覺名此亦如是非本一真元有二果之異通約諸位有六種轉依如餘處說○二勸識

因阿難汝今欲修真三摩地直詣如來大涅槃者先當識此衆生世界二顛倒因顛倒不生斯則如來真三摩地

上明三種相續今明二種顛倒以衆生顛倒即攝業果故如前文云汝但不隨分別世間業果衆生三種相續三緣斷故三因不生

則汝心中演若達多狂性自歇歇即菩提不  
從人得故云顛倒不生即真三昧△三別辨  
顛倒二○一阿難云何名為眾生顛倒阿難  
搥叙倒因○一由性明心性明圓故因明發性性妄見生從  
畢竟無成究竟有如來藏心本性真明周徧  
真明從性發動便成所相所既妄立生於妄  
能即妄見也能所二相俱不離真故云因  
明發性性妄見生元是一真本來無相忽然  
妄動二相俄生從無相真成有相妄故云成  
究竟有此此有所有非因所因住所住相了  
異相也此上異相為能有生今同相  
無根本同相也此上異相為能有生今同相  
為所有異相本非有因而得生起而

為同相之因斯即前文如是迷因不迷自有  
下文亦云妄元無因於妄想中立因緣性異  
既生同同為能住異為所住故云住所住相  
此住所住元既無因復向根本斯則二相畢  
竟無住故云本此無住建立世界及諸眾生  
無同異相也依前同異以為根本而得生起  
無同異也以前二相正是無明黎耶識體雖  
分同異一念轉成微細生滅全是無明從此  
變起山河大地根身種子故起信云以依不  
覺故心動說名為業以依動故能見依能見  
故境界妄現維摩云從無住本立一切法此  
即無明無因故云無住△二別明倒迷本圓  
義三一眾生顛倒二○一因迷有相迷本圓  
明是生虛妄妄性無體非有所依重指業相  
也味圓明

真實成能所，虛妄能所妄動。本無因依，妄將  
想發生，無同異中，熾然成異，故無體也。  
欲復真欲真已非真，真如性。指轉相也。由前  
嫌妄欲真，希欲既生，轉增迷倒，不復元靜。但  
得影真，是虛妄心所變起。故云已非真真  
如非真求復宛成非相非生非住非心非法  
指現相也。已成虛妄，故云非真而求於復，便  
現虛相。此即所變真影轉成世間諸相也。其  
相體虛，故云非相非猶妄也。此即摠舉非生  
下別列，無而忽有，故生有而暫止，故住。緣慮  
相續，故心染淨差別，故法體元不實。故皆言  
非於中非心，即是六塵中前一塵也。○二隨  
業受  
展轉發生，生力發明，熏以成業，同業相

感因有感業相滅相生，由是故有衆生顛倒  
此後四處也。由前心起分別，展轉執取，  
計名造諸業行，故云熏以成業。憎愛二業各  
同界趣，業感為因，報應為果。緣有相生相滅  
之報，嬌欲為因，故相生殺盜為因，故相滅。此  
即衆生業果二相續也。△二世  
界顛倒。○一明世界因起。阿難云何名  
為世界顛倒？是有所有分段妄生，因此界立  
非因所因無住，所住遷流不住，因此世成三  
世四方和合相涉，變化衆生成十二類。迷畢  
成究竟，有有故立界，隔別不同，故云分段非  
因而因無住，而住因能生果，果住於因，因果

相生遷流不斷世由此立三世四方和合相  
 涉宛轉十二變化有精亦十二也○二明顛  
 生相是故世界因動有聲因聲有色因色有  
 香因香有觸因觸有味因味知法六亂妄想  
 成業性故十二區分由此輪轉是故世間聲  
 香味觸窮十二變為一旋復內由動相外感  
 因空生搖堅明立礙故有色立金風相摩則  
 有火光火則有氣氣則香也寶明生潤火光  
 止蒸由斯流水水有冷煖故成觸也觸分滋  
 滑與舌相對則有味生五境念意則為法  
 此六塵境與內根妄想和合雜亂由此造作  
 一切諸業故成業性業必有報十二品類因

此區分故成輪轉是故下結成旋復旋復亦  
 輪轉也聲香味觸略舉十二之四也三類生  
 差別三○乘此輪轉顛倒相故是有世界外  
 一揆標列○乘此輪轉顛倒相故是有世界外  
 生胎生濕生化生有色無色有想無想若非  
 有色若非無色若非有想若非無想情想相  
因形持  
 不<sub>六</sub>息有情世界不出十二動念初起迷本圓  
 常影明遂現故卵生居首情愛後起次有胎  
 生異愛不同次分濕化想心紛擾取捨多端  
 成後諸類有色無色等下自委辨△二別釋  
 十二動類○阿難由因世界虛妄輪迴動顛倒故  
 和合氣成八萬四千飛沈亂想如是故有卵

羯邏藍流轉國土魚鳥龜蛇其類充塞初與

元由虛妄虛妄故動動即是風風即氣也故

云和合氣成迷圓常理成虛妄想想氣和合

成於甲生故動念為初甲生居首因茲種類

八萬四千世間施設且舉此數理則無量羯

邏藍者此云凝滑入胎初位胎甲未

界雜染輪迴欲顛倒故和合滋成八萬四千

橫豎亂想如是故有胎過蒲曇流轉國土人

畜龍仙其類充塞雜染即愛愛各所為欲故

行正道豎首而行遠正因邪故生橫

類過蒲曇云疱胎甲分也○三趣類

由因世

界執著輪迴趣顛倒故和合煖成八萬四千

翻覆亂想如是故有濕相蔽尸流轉國土含

蠢蠕動其類充塞由執著故心趣境濕煖

故云煖成翻覆亂想者因即遠心背信翻覆

任情逐感類生飛走不定蔽尸云軟肉以其

初受濕生形尚柔軟既不

入胎故無前位○四假類

迴假顛倒故和合觸成八萬四千新故亂想

如是故有化相羯南流轉國土轉蛻飛行其

類充塞變易不常假新換故觸境之處與想

相應即便受生新故亂想者因即不

循仁義狀故取新但徇己情愛彼忘此假託  
不實變受異身又化生初質風觸即堅既無  
本形因觸而立此取轉受異身名之為  
化故云轉蛻也羯南云硬肉○五障類由因

世界留礙輪迴障顛倒故和合著成八萬四

千精耀亂想如是故有色相羯南流轉國土

休外精明其類充塞留礙為緣障隔不決者

相羯南星辰日月吉者名休凶者名各下至

爵火蟬珠俱此類耳此等皆是情變生能

與世間作休各災祥由因世界銷散輪迴感

之應耳○六惑類

顛倒故和合暗成八萬四千陰隱亂想如是

故有無色羯南流轉國土空散銷沈其類充

塞銷散為緣惑暗顛倒狀壞色相思無邊空

色盡心亡狀空絕想乃至有頂沈冥幽隱

即無色界外道之類由因世界罔象輪迴影顛

倒故和合憶成八萬四千潛結亂想如是故

有想相羯南流轉國土神鬼精靈其類充塞

虛妄影象似有如無信憶則靈絕信則否

跡附影之類皆從憶想所生因即外道凡夫

祈神禱祠存形立影終身奉事志慕神通由

精靈嚮附因果相酬必生其類○八礙類

四千枯槁亂想如是故有無想羯南流轉國

土精神化為土木金石其類充塞隨在在世間

既非覺了頑鈍相成或乃習定灰疑思專枯

稿心隨境變化物成身用無識為真修將頑

愚為至道乃至如劫毘羅化為石千年華

土木精恠等並心祈報質非畢竟無情報

入輪如無想夫由因世界相待輪迴偽顛倒

墮九偽類故和合染成八萬四千因依亂想如是故有

非有色相成色羯南流轉國土諸水母等以

蝦為目其類充塞因依假待虛偽不真託

成身藉物為導因即和

巧偽改故為新或附託因依遞倚形勢資身

養命業果相循如水母等以水沫成身以

為目有情身內八萬戶虫並是此類攬物成

體假行食於他不從自類受身故各非有色相

性類由因世界相引輪迴性顛倒故和合呪

成八萬四千呼召亂想由是故有非無色相

無色羯南流轉國土呪詛厭生其類充塞引調誘以成性咒詛更加召以爲類雖從聲

感假自性實如蠅蟻等以聲附卵然後長養

非聲則壞因即或由好著聲境或是違誓厭

禱求生心口為殃報招其咎耳○十周一周類

萬四千迴互亂想如是故有非有想相成想

羯南流車國土彼蒲盧等異質相成其類充

塞交合虛妄誣罔相成取異為同迴他作已元非想相後假想成即蒲盧等是此類也

是遠親認義非本從他謬繼別宗妄襲餘

因果之應感此類由因世界怨害輪迴殺顛

倒故和合恠成八萬四千食父母想如是故

有非無想相無想羯南流車國土如土梟等

附塊為兒及破鏡鳥以毒樹果抱為其子子

成父母皆遭其食其類充塞

寬對相離連環不止託至親

父至發至怨之殺害豈不恠哉初生託質互

有想愛故云非無想相後時成大父母遭會

故云無想土梟破鏡附塊抱菓子子孫孫相

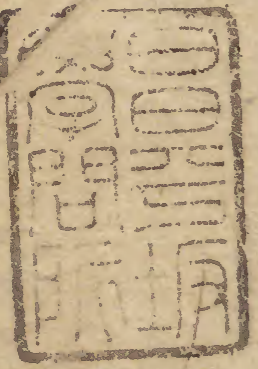
成相襲業使之然非自然耳問既是怨對無

感生義何得用附而生怨中有愛答託質須

資愛想殺害由乎先業愛想無常由業所遭

始雖起愛後變成憎故是名衆生十二種

文如



首楞嚴義疏注經卷第七

首楞嚴義疏注經卷第七





