

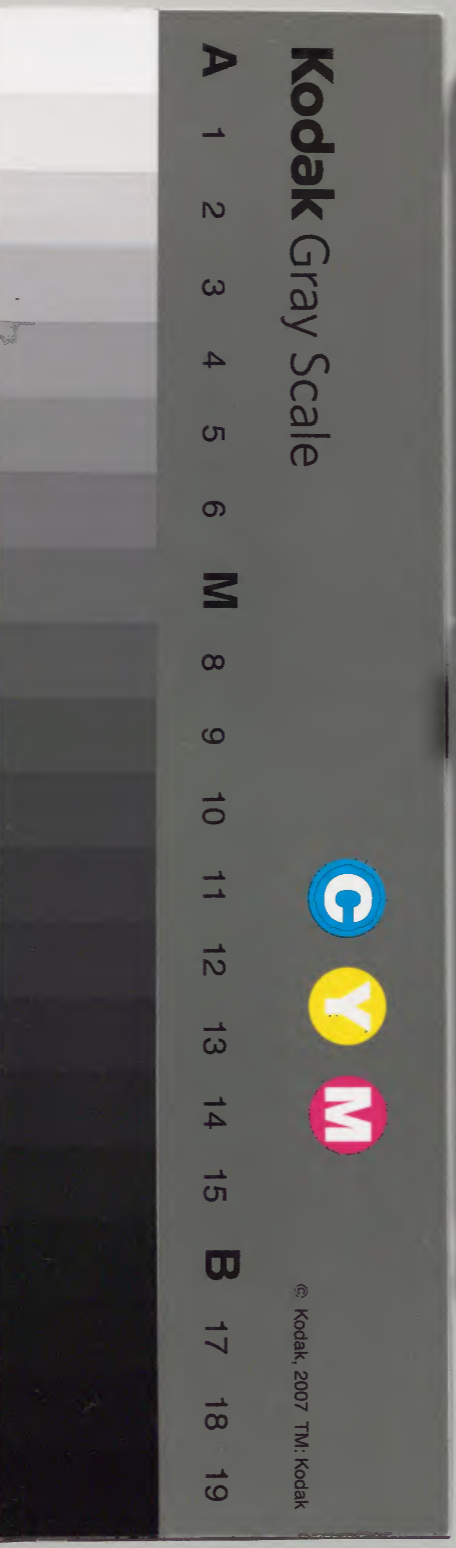
杜詩初注



漢書門類		三八一五號	九八函	一六册
------	--	-------	-----	-----

內閣文庫		三八一五號	九八函	一六册
------	--	-------	-----	-----

內閣文庫		番號 漢 3815	册數 16 (14)	函號 312 180
------	--	-----------	--------------	------------



藏書

藏書

詩鈔述註卷十一

淺草文庫

莆林兆珂孟鳴父纂述

五言律詩

州韋韶州見寄

養拙江湖外 朝廷記憶深 慙長者轍重得 故人書

白髮絲難理 新詩錦不如 雖無南過雁 看取北來魚

陳平傳門外 多長者車轍 重得猶言難 得也理調

也言無藥可醫白髮也 衡陽有回雁峰 相傳雁至

詩鈔述註卷十一

此而回古詩呼童烹鯉魚中有尺素書魚雁皆傳
書物也按韋超早發湘潭寄杜負外院長詩云北
風昨夜兩江上早來涼楚岫千峰翠湘潭一葉黃
故人湖外客白首尚為郎相憶無南雁何時有報
章公詩曰養拙江湖外朝廷記憶疎白髮絲難理
答韋故人湖外客白首尚為郎句曰重得故人書
新詩錦不如酬韋見寄詩也曰雖無南雁過答其
相憶無南雁句曰看取北來魚答其何時有報章

句言已之音問自當不絕也

酬高使君

古寺僧牢落空房客寓居故人供祿米隣舍與園蔬
雙樹容聽法三車肯載書草玄吾豈敢賦或似相如
上林賦牢落陸離牢落即寥落之意客公自謂也
供祿米時裴冕帥蜀相館穀也與園蔬見隣里亦
相存顧也涅槃經云世尊在雙樹間講如是大經
法華經火宅喻章云三車謂牛車羊車鹿車也三

車非載書之具公借言爾揚子雲草太玄經以準
易作賦擬司馬相如公初到成都居浣花溪寺高
適為彭州刺史寄贈詩云傳道招提客詩書自討
論佛香時入院僧飯屢過門聽法還應難尋經賸
欲翻草玄今已畢此後更何言此詩言寺古僧稀
而我空房索居則無人與討論矣答首二句祿米
故人供之園蔬隣舍給之直述旅食所資答入院
過門句雙樹但容聽法奚能如許詢之互相設難

三車未及載書奚暇如莊子之翻經委曲答還應
難賸欲翻句末則不敢當子雲之草玄或似相如
之作賦意謂詞藻之麗可幾而玄真之妙難企答
結句

奉酬李都督表文早春作

力疾坐清曉來詩悲早春轉添愁伴客更覺老隨人
紅入桃花嫩青歸柳葉新望鄉猶未已四海尚風塵
姚弋仲求見石虎虎力疾見之王當避地江表徒

步惟有愁伴遂無情
悵作文字後醉作放步行
後四句述早春景物如此
而我獨老病且風塵不得
歸鄉其感興何如以終前
悲早春之意

送翰林張司馬南海勒碑

冠冕通南極文章落上台
詔從三殿去碑到百蠻開
野館濃花發春帆細雨來
不知滄海上天遣幾時迴
首句遠人被化二句相國製文落者言自天而下也
三殿蓬萊拾翠紫微也翰林頒詔自此而去五
六句客程之適也末二句望其速歸也因滄海之
遠不可以人寄故曰天遣

送賈閣老出汝州

西掖梧桐樹空留一院陰
艱難歸故里去住損春心
宮殿青門隔雲山紫邏深
人生五馬貴莫受二毛侵
賈至由中書舍人出守汝州
中書省在日華門西故曰西
掖賈已別去尚留桐陰猶召
伯既去而存甘棠也賈本河
南洛陽人汝州與洛陽為隣
故曰

故里去者指賈住者公自謂也損春心當春別離
各傷心也青門長安送別處紫邏汝州山也出青
門而宮殿隔歸紫邏而雲山深正是艱難道路去
住傷心未言其未老而貴勉其勲業及時無致蹉
跎也

送元二適江左

亂後今相見秋深復遠行風塵為客日江海送君情
音室丹陽尹公孫白帝城經過自愛惜取次莫論兵

公自註元結也東晉江左以丹陽為重溫嶠嘗為
丹陽尹竭忠王室公孫述僭稱帝以魚復縣為白
帝城首二句言見之難而其別亦難也三承首句
四承次句丹陽尹言元二之官默諷以太真清世
之志白帝城舉相逢之地寓指當時僭竊之人未
則欲其韜晦以需時用愛之至也元嘗應孫吳科
舉

鄴城西原送李判官兄武判官弟赴成都府

憑高送所親又坐惜芳辰遠水非無浪他山自有春
野花隨處發官柳着行新天際傷愁別離筵何太頻
鄴縣屬梓州非無浪言遠水不能無浪見水程辛
苦也阮咸歸陳留衆留咸曰看洛陽中春罷去王
尚曰他山春色甚可人意成都之山雖有春色恨
已不得與二判官同游賞也野花官柳別時景也
正是芳辰何太頻言別未久而又別也

衡州送李大夫七丈勉赴廣州

斧鉞下青冥樓船過洞庭北風隨爽氣南斗避文星
日月籠中鳥乾坤水上萍王孫丈人行垂老見飄零
廣州馮崇道反勉遣將討平斧鉞御史所持漢有
持斧之使廣南炎州而北風隨其爽氣見能肅清
也南斗南國之星劍有星文南斗避之所謂北斗
以南公一人而已勉鄭惠王曾孫故稱王孫曰丈
人行者尊之詞也首聯見李以御史大夫持節赴
廣三言其威望之流播四言其文彩之輝煌後四

句乃自述我之度日月也局促如籠中之鳥在乾
坤也浮流如水上之萍遂呼李告之曰王孫丈人
行乃見我之垂老飄零也蓋垂老字應第五句飄
零字應第六句舊註以後四句為傷李者非

公安送李二十九弟晉肅入蜀余下沔鄂

正解柴桑纜仍看蜀道行檣鳥相背發塞鴈一行鳴
南紀連銅柱西江接錦城憑將百錢卜飄泊問君平
晉肅即李賀之父柴桑里在江陵檣鳥帆檣之上

刻為鳥形以占風候相背發言李入蜀已下沔鄂
故二舟相背而行塞鴈鳴喻其惜別之悲也南紀
漢水也銅柱在交廣馬援所立成都號錦城西江
句指已所下之舟上句則言李也漢嚴君平賣卜
成都蓋謂已之飄泊無定欲以百錢憑李往卜之

送裴二虬作尉永嘉

孤嶼亭何在天涯水氣中故人官就此絕境與誰同
隱吏逢梅福遊山憶謝公扁舟吾已就把釣待秋風

虬字深原永嘉温州也永嘉有孤嶼山下臨永寧江故人指裴二也絕境即孤嶼亭想其地佳勝故曰絕梅福為南昌尉因亂去人以為仙後福於會稽變姓名為吳門市卒謝靈運為永嘉守好遊山水其地有謝公岩

奉送韋中丞之晉赴湖南

寵渥徵黃漸權宜借寇頻湖南安背水峽內憶行春王室仍多故蒼生倚大臣還將徐孺榻處處待人

漢黃霸為潁川太守治行為天下第一徵守京兆寇恂原為潁川守後從光武南征至潁川百姓遮道曰願從陛下復借寇君一年此借以美韋之恩寵也韓信有背水陣言韋嘗為湖南都團使是也東方朔曰郡守四馬駕車一馬行春韋亦嘗守峽中郡故云鼂錯曰天下蒼生全倚大臣安養鼎鼐陳蕃守豫章為徐孺特設一榻去則懸之前四句褒美中丞後四句言國家多故中丞任重勉其招

賢下士如陳蕃也

送張二十參軍赴蜀州因呈楊五侍御

好去張公子通家別恨添
兩行秦樹直萬點蜀山尖
御史新驄馬參軍舊紫髯
皇華吾善處於汝定無嫌
呂東萊云凡詩人於姓張者得曰張公子通家世契也唐時道路兩傍皆植樹木今自長安入蜀道出於秦故曰秦樹直蜀山尖言道遠而山高也漢桓典拜侍御史常乘驄馬此指楊五為御史晉郗超為桓溫參軍國中語曰紫髯參軍此指張二十言詩皇華天子遣使之詩因張呈楊謂皇華使與我相善於爾必見愛蓋薦之也

送遠

帶甲滿天地胡為君遠行
親朋盡一哭鞍馬去孤城
草木歲月晚關河霜雪清
別離已昨日因見古人情
孤城指秦州前四句言盜賊充斥君乃別孤城遠行親朋恠問其故盡哭而莫能挽留二句寫情痛

切如画出塞圖歲月晚霜雪清二句俱見冬景已
昨日言我正欲去秦而所送者遠客兩情離隔已
先定於此時矣豈待今日古人重別謂悲莫悲於
生別離我今與客遠別生離其悲哭如是是故因
知古人之情狀

贈別何邕

生死論交地何由見一人悲君隨燕雀薄宦走風塵
縣谷元通漢沱江不向秦五陵花滿眼傳語故鄉春

鄭當時傳一死一生乃見交情公孫傳鴻漸之翼
困于燕雀漢水自集閭而下與利州水合縣谷乃
利州屬縣故能通漢岷山之江別而為沱其流入
荊州故不向秦五陵在長安公故鄉也張栩送友
人入關曰憑君傳語故鄉春來歲相期何邕時為
利州縣谷縣尉與公為鄉人縣谷通漢水言邕得
歸漢上也沱江水不入秦自喻在蜀不得歸秦也
故結句云云

暮穉將歸秦留別湖南幕府親友

水濶蒼梧野天高白帝穉途窮那免哭身老不禁愁
大府才能會諸公德業優北歸衝兩雪誰憫弊貂裘
蒼梧縣屬梧州白帝西方之帝行穉之令二句紀
地與時顏延年詩途窮能無慟孔伸年老失意不
禁愁恨蘇季子黑貂之裘敝有才如子美而使之
窮且老於土地大府諸公無以辭其責矣至於將
衝兩雪而歸乃無有憫其貂裘之弊者竟羈死未

陽哀哉感綈袍之故人吊幽冥之良友其能無愧
乎

船下夔州郭宿雨濕不得上岸別王十二判官
依沙宿舸船石瀨月娟娟風起春燈亂江鳴夜雨懸
晨鍾雲外濕勝地石堂煙柔櫓輕鷗外含悽覺汝賢
娟娟美好貌石堂是夔州佳勝之地汝字指鷗言
此公自雲安遷居夔州時作也言舟依沙宿石瀨
月明風起而春燈亂江鳴而夜雨懸晨鍾之時雲

帶雨濕石堂之地煙籠兩生當此兩天不能奉別
故友是以舟行鷗外旅思含悽而嘆不如鷗之往
来自由也

人日

元日到人日未有不陰時冰雪鶯難至春寒花較遲
雲隨白水落風振紫山悲蓬髮稀疎久無勞比素絲
白水泉名紫山山名俱在江陵東方朔占書歲後
八日一雞二狗三豕四羊五牛六馬七人八穀其

日晴主物育陰則灾公意謂天寶離亂四方雲擾
幅裂人物歲歲俱災故傷之且雲落風悲愈增愁
思何忍以稀疎白髮與素絲相比方也一則傷時
一則怨老

寒食

寒食江村路風花高下飛汀煙輕冉冉竹日淨暉暉
田父要皆去隣家問不違地偏相識盡雞犬亦忘歸
寒食清明前三日也要招致也問問遺也陶詩心

木言金言
遠地自偏上四句言寒食江村之景物下四句言
與田父隣家往來盡皆知識雖雞犬亦不歸與之
相忘也俱與俗無忤意

月

天上龜期近人間月影清入河蟾不沒搗藥兔長生
只益丹心苦能添白髮明干戈知滿地休照國西營
春蠶元命苞月之言闕也而設蟾蜍與兔者陰陽
雙居明陽之制陰陰之倚陽也蟾兔以比近習小

人入河不沒不離君側也搗藥長生竊國柄者不
絕也只益丹心苦無路以告也能添白髮明憂思
益老也故結句云云謂照見軍營則愈觸其憂矣
蓋祿山之亂官軍營於長安城西虜寇勢逼如此
而近習猶用事天下望清光何由見太平耶此其
苦心者

月

四更山吐月殘夜水明樓塵匣元開鏡風簾自上鈎

兔應疑鶴髮蟾亦戀貂裘斟酌姮娥寡天寒柰九
 殘夜即四更也元是十五夜者殘夜月吐非如鏡
 圓故云元開鏡自上鈎簾外見殘月如鈎自上於
 簾也兔與蟾蜍皆月中所有之物疑鶴髮念我之
 老也戀貂裘念我之貧也以無心之殘月獨念我
 之衰貧有人莫我知之歎淮南子羿得不死之藥
 於西王母其妻姮娥竊之奔月九穠穠三月凡九
 十日也柰姮娥之寡禁九穠之寒又以已度月有

同然者

月

斷續巫山雨天河此夜新若無青嶂月愁殺白頭人
 颺颺移深樹蝦蟇動半輪故園當北斗直想照西秦
 天河銀漢也李愬曰若無明月豈不愁人白頭人
 公自謂也長安上直北斗公家在焉西秦即長安
 見天路清明不能不起故鄉之思

一百五日夜對月

無家對寒食有淚如金波斫却月中桂清光應更多
此離放紅葉想像嘖青蛾牛女漫愁思秋期猶渡河
漢郊祀歌月穆穆以金波詩有女此離注此別也
紅葉桂花至德二載公陷賊中對月思鄜州而作

初月

光細弦欲上影斜輪未安微升古塞外已隱莫雲端
河漢不改色關山空自寒庭前有白露暗滿菊花團
弦欲上言光漸生如上弦也輪未安光滿則如輪

未安未成輪也此言初月形狀三四承上而言惟
其光細而影斜故微升而易落也五六又承三四
而言惟其纔升易落故雖河漢不以月隱改色然
關山則隱而不見空自寒矣公嘗有詩云月傍關
山幾處明即此意白露暗滿亦承已隱而言露滿
菊團月隱則露華不見故曰暗滿此詩公見初月
思鄉而作味河漢不改色關山空自寒句意自可
會一說此為肅宗而作微升古塞外喻肅宗即位

本言錄述言 卷十一
靈武也已隱暮雲端喻肅宗為張皇后李輔國所
蔽也河漢不改色謂政不更新也關山空自寒謂
民不慰望也露暗菊團陰邪勝而壓君子則何以
成正君之功哉

月夜

今夜鄜州月閨中只獨看遙憐小兒女未解憶長安
香霧雲鬟濕清輝玉臂寒何時倚虛幌雙照淚痕乾
鄜州在陝西遙憐小兒女未解憶長安此其閨中

只獨看也月中有桂故霧氣香而濕雲鬟冰魄澄
澈故清輝逼而寒玉臂遙想閨中獨看之景也何
時應今夜虛幌應閨中雙照應獨看

十七夜對月

穉月仍圓夜江村獨老身捲簾還照客倚杖更隨人
光射潛虬動明翻宿鳥頻茅齋依橘柚清切露華新
江村灤西也公自言江村老人獨對仍圓之月或
捲簾則光照客或倚杖則影隨人其明之至下及

潜虬上及宿鳥無不驚動而我茅齋依於橘柚露
華清切亦真可對者矣此篇形容月色實寓羈旅
之情

翫月呈漢中王

夜深露氣清江月滿江城浮客轉危坐歸舟應獨行
關山同一點烏鵲自多驚欲得淮王術風吹暈已生
淮南子曰畫隨灰而月暈缺注以蘆草灰隨牖下
月光令園畫缺其一面則月暈亦缺暈日月傍氣

也又云月暈則多風蓋以淮南王比漢中王也此
詩言夜深露清月滿江城吾在此危坐而王出峽
獨行去住不同關山之月同一點耳然明翻宿鳥
多驚不定吾坐奚以安哉欲王缺暈之術而王獨
去暈已風吹而生吾安能釋情於王哉故因翫月
而呈以詩蓋離別之感也

天河

常時任顯晦穉至最分明縱被微雲掩終能永夜清

含星動雙闕伴月落邊城牛女年年渡何曾風浪生
齊諧記武丁有僊道謂其弟曰織女當渡河諸僊
悉還宮弟問曰何事渡河答曰織女暫詣牽牛此
公咏天河言常時雖有明晦然穉至則愈明而不
可掩或含星而動雙闕或伴月而落山城至於牛
女年年七夕渡河亦不起風浪其插寫天河語意
渾渾自極稱題又一說此托意而言君子首二句
見君子之節因時而顯也三四雖被小人之掩蔽

不損其光也五句懷忠而著於朝誠則形也六句
與類而居於遠德不孤也末二句接引抑塞之賢
無忌嫉也

對雪

戰哭多新鬼愁吟獨老翁亂雲低薄暮急雪舞回風
瓢棄尊無綠爐存火似紅數州消息斷愁坐正書空
陳寵為太守洛陽城每陰雨常有哭聲寵使吏按
問還言世亂時此地死亡者骸骨不得塋寵盡收

葬之哭聲遂絕殷浩被黜終日書空作咄咄怪事
四字此聞房瑄陳陶之敗而作曰愁吟曰愁坐正
以愁思之極不覺其複也初傷軍敗既愁吟又不
聞後來消息尤可愁也瑄賢相天下望其有為今
乃敗衄故書空以為怪事三四言對雪五六言對
雪寂寞首尾對雪所感

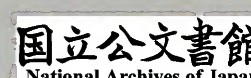
又雪

南雪不到地青崖露未消微微向日薄脉脉去人遙

冬熱鴛鴦病峽深豺虎驕愁邊有江水焉得北之朝
此盖因蜀地之遠朝廷威令所不能及良弱受病
強暴肆志愁思之心歆因江水之去以達於朝而
不可得感南雪不寒而作也未北字正應首南字

春夜喜雨

好雨知時節當春乃發生隨風潛入夜潤物細無聲
野徑雲俱黑江船火獨明曉看紅濕處花重錦官城
春乃發生之候而雨及其時且入夜不驟則暗潤



潜滋雖無聲可聞然明日江城之花勃然見其生
色是故喜之草木當春發生而滋息多在於夜腹
聯言其入夜結句驗其發生

喜雨

南國旱無雨今朝江出雲入空纔漠漠灑迥已紛紛
巢燕高飛盡林花潤色分晚來聲不絕應得夜深聞
永泰元年自春不雨四月乃雨故喜而賦之南國
時公在荆楚也記天降時雨山川出雲故可言江

出雨

雨

始賀天休雨還嗟地出雷驟看浮峽過密作渡江來
牛馬行無色蛟龍闕不開干戈盛陰氣未必自陽臺
易豫卦雷出地奮既雨而雷乃陰縱陽微之證故
干戈不息莊子壺水時至兩涘渚涯之間不辨牛
馬月令云天地不時陽衰陰盛君弱臣強即生兵
戈陽臺巫山陽臺也高唐賦妾在巫山之陽暮為

行雨此因當時栢茂林楊子琳李昌巖並起兵討
崔旰而作言始喜晴而反苦雨狀其雨勢之大而
又歸于干戈所召未必獨自陽臺而來也夫霑雨
之作兆于兵戈兵戈之興自有釁端托諷微婉風
人遺意

雨

楚雨石苔滋京華消息遲山寒青兕叫江晚白鷗饑
神女花鈿落鮫人織杼悲繁憂不自整終日灑如絲
任昉述異記南海鮫人室水居如魚不廢機織其
眼泣則出珠

對雨

莽莽天涯雨江邊獨立時不愁巴道路恐失漢旌旗
雪嶺防穉急繩橋戰勝遲西戎甥舅禮未敢背恩私
莽莽兩大貌愁巴路時公在閬州將回梓州也失
漢旌謂雨中道遠不見者非蓋恐陰雨而旌旗失
道高適傳西山三城列戍民罷於役適上書論之

不納雪嶺即西山在威州唐志注唐興有羊灌田
 朋窳繩橋三城西羌吐蕃也詩言對雨獨立非以
 巴山道路為憂第恐漢兵失道則雪嶺之防繩
 橋之戰伐無救緊急而吐蕃入寇禍彌熾矣此特
 吾私憂耳若吐蕃乃外甥之國豈敢遽背私恩耶
 追論公主和親托諷微婉

雨晴

天際隴雲薄從西萬里風今朝好晴景久雨不妨農

寒柳行疎翠山梨結小紅胡笳樓上發一鴈入高空
 凡夕雨得西風則晴雲薄西風所以晴也三四著
 題五六即景末二句物遇晴而疎越也

反照

反照開巫峽寒空半有無已低魚復暗不盡白鹽孤
 荻岸如隴水松門似畫圖牛羊識童僕既夕應傳呼
 反照落日反照於東也魚復浦名白鹽山名松門
 地名俱在夔州此公在灤西見反照而言巫峽常

暗今不暗者反照遠映也故寒空景物半有半無
半無之景日向低而魚復先暗半有之景日未盡
而白鹽尚孤荻岸清絕如水松門掩映如圖此皆
反照之佳致于時牛羊亦識童僕之狀而應傳呼
以下來也

搗衣

亦知戍不返穠至拭清砧已近苦寒月况經長別心
寧辭搗衣倦一寄塞垣深用盡閨中力君聽空外音

此因聞砧而託戍婦之詞曰吾亦知夫之遠戍不
得遽歸方穠至而拂拭衣砧者蓋以苦寒之月近
長別之情悲亦安得辭搗衣之勞而不一寄塞垣
之遠是以竭閨中之力而不自惜也但聽空外之
音則知之矣

房兵曹胡馬

胡馬大宛名鋒稜瘦骨成竹批雙耳峻風入四蹄輕
所向無空闊真堪托死生驍騰有如此萬里可橫行

漢伐大宛獲汗血馬作西極天馬之歌相馬經耳
欲銳而小如削筒顏延年赭白馬賦品藝驍騰前
表其相之異後狀其用之神

鷗

江浦寒鷗戲無他亦自饒却思翻玉羽隨意點春苗
雪暗還須落風生一任飄幾群滄海上清影日蕭蕭
鷗本瀟灑之鳥一有欲心遂逐於物而失其本性
不若滄海之群得其適也是故居不可不慎也

促織

促織甚微細哀音何動人草根吟不穩牀下夜相親
久客得無淚故妻難及晨悲絲與急管感激異天真
詩豳風十月蟋蟀入我牀下得無淚言客久悲秋
聞此虫鳴安得不下淚也難及晨言思良人遠行
將寒欲俟天明以事砧杵苦夜之難曉也前聯應
哀音後聯應動人末言悲絲急管雖能動人不如
促織之天真也

螢火

幸因腐草出敢近太陽飛未足臨書卷時能點客衣
隨風隔幔小帶雨傍林微十月清霜重飄零何處歸
禮月令腐草化為螢車胤好讀書家貧無燈火夜
以囊聚螢而照之此詩言螢火幸托腐草以生其
飛不敢近乎太陽但隨風帶雨然且微細故未足
以臨書卷間時亦點客衣耳苟十月霜重飄零不
知何處歸乎此詩曲盡小人情態末二句警之也

哀之也

嚴公廳宴同詠蜀道画图得空字

日臨公館靜畫列地圖雄劍閣星橋北松州雪嶺東
華夷山不斷吳蜀水相通興與烟霞發清樽幸不空
劍閣在劍州星橋在成都李冰作七星橋松州即
今成都威州之地雪嶺在威州保縣劍閣在星橋
之北松州在雪嶺之東因詠蜀道画图故據蜀地
山川而言也山不斷言華夷之山皆起於西山之

西即崑崙山也水相通言蜀江之水東趨於海乃入吳中也興謂詩興烟霞指画圖而言烟霞發興酒助詩神示喜幸也

題李固請司馬弟山水圖

方丈渾連水天台總映雲人間長見畫老去恨空聞
范蠡舟偏小王喬鶴不群此身隨萬物何處出塵氛
孫綽天台賦涉海則有方丈蓬萊登陸則有四明
天台皆玄聖之所遊化靈仙之所窟宅史范蠡為

越破吳功成乃乘扁舟泛江湖變姓名適齊為鷗
夷子其圖必畫舟與鶴故以范蠡王喬比之隨萬
物人在天地間亦一物耳莊子曰與物轉徙是也
塵氛氛氣也傳楚氛甚惡

題玄武禪師屋壁

何年顧虎頭滿壁畫滄洲赤日石林氣青天江海流
錫飛常近鶴杯渡不驚鷗似得廬山路真隨惠遠游
梓州有玄武縣顧愷之小字虎頭善丹青圖寫特

妙世說愷之嘗為虎頭將軍言此滿壁滄洲疑即愷之所画滄洲在海外去中國萬餘里仙人所居石林江海画中景也梁僧誌公與白鶴道人並欲居舒州潜山山麓謀於武帝帝令各以物識其地得者居之道人以鶴止處誌公以卓錫處為記已而鶴先飛去至麓將止忽聞空中飛錫聲誌公之錫遂卓於山麓高僧傳杯渡者不知其名姓常乘木杯渡河因名焉二高僧比禪師且見圖中有鶴

有鷗晉僧惠遠居廬山東林陶淵明從之遊結白蓮社此言圖中似得廬山之路真可從惠遠遊也

畫鷹

素練風霜起蒼鷹畫作殊攫身思狡兔側目似愁胡條鋏光堪摘軒楹勢可呼何當擊凡鳥毛血灑平蕪攫與竦同魏彥深鷹似愁胡鷹產於岱北胡地愁胡思胡也一說愁胡胡人面常如愁也條絲繩也輓轡圓轉曰鋏光堪摘言画色鮮明也勢可呼言

無異真鷹可呼以獵也風霜非言絹色正謂蒼鷹
畫作殊耳中二聯皆是画作殊末則想其真能搏
擊思狡兔而所擊者凡鳥亦有刺意

過宋負外之問舊莊

宋公舊池館零落首陽阿枉道祇從入吟詩許更過
淹留問耆老寂寞向山河更識將軍樹悲風日暮多
公自註負外季弟執金吾見知於代故有下句此
詩言之問以詩擅名曾於首陽館吟詩矣不知今

日更許我吟於此否乎蓋尊慕其詩而寓自附之
意淹留不能去而問耆老寂寞無聊而向山河尊
慕之心又何如哉馮異號大樹將軍今以比之問
季弟結是見其弟而益悲其兄風字因樹字生悲
字因舊字生多字因更識字生公祖審言與之問
及陳子昂沈佺期四人為唐律之祖有交承之契
故過之問舊館仰慕不已末四句尤多感慨

別房太尉墓

他鄉復行役駐馬別孤墳近淚無乾土低空有斷雲
對碁陪謝傅把劍覓徐君惟見林花落鶯啼送客聞
晉書謝安當符堅入寇京師震恐夷然無懼色旋
命駕出山墅已而兄子玄破堅書至安方對客圍
碁看竟放床上了無喜色史記季札聘魯過徐徐
君愛其寶劍弗敢言札心知之為使上國未獻還
至徐而徐君已死遂解劍繫冢樹而去曰始吾以
心許之豈以死背吾心哉房瑄字次律玄宗幸蜀

拜為相陳濤斜之敗出守邠州歷漢川召拜刑部
尚書道卒閬州僧舍公將赴蜀別房太尉墓哭之
哀而淚濕土愁思結而雲斷空生對碁死掛劍叙
平生之交誼也今惟見花落鶯啼情極慘切

故武衛將軍挽詞二首

嚴警當寒夜前軍落大星壯士思敢決哀詔惜精靈
王者今無戰書生已勒銘封侯意踈闊編簡為誰青
晉陽穉有星赤而芒角投於諸葛亮營俄而亮卒

鍾士季檄蜀文王者之師有征無戰班固為竇憲
勒功燕然山吳祐傳吳恢殺青簡註火灸簡令汗
出取其青易書且不蠹故謂之汗簡首四句言將
軍之死士卒與主上思慕哀傷末四句言時當承
平不事戰伐而將軍封侯之意已踈書生為勒墓
銘後將垂名於青史矣

其二

哀挽青門去新阡絳水遙路人紛雨泣天意颯風颭
部曲精仍銳匈奴氣不驕無由覩雄畧大樹日蕭蕭
青門長安城東門其所經處絳水指絳州其所葬
處諸葛亡人皆野哭詩泣涕如雨漢光武紀大將
軍營有五部三校尉部下有曲曲有軍候一人大
樹即馮異事此言將軍歸葬絳州自長安青門而
去人皆哀挽慟哭天意亦為之變更蓋由將軍昔
曾橫行沙漠今雖云殂而其餘威尚使匈奴驚服
因嘆幽明路隔無由再覩其雄畧徒對大樹蕭蕭

而日生悲感耳

哭嚴僕射歸襯

素幔隨流水歸舟返舊京老親如宿昔部曲異平生
 風送蛟龍雨天長驃騎營一哀三峽暮遺後見君情
 武年四十薨贈尚書左僕射有老母在異平生言
 部曲不如武存之日整肅也蛟龍得雲雨今雨被
 風吹則蛟龍化去矣天長言士卒戀其恩德如天
 之長晉齊王攸遷驃騎將軍時當罷營內兵士數
 千人戀攸恩德不肯去

杜詩鈔述註卷十一終

杜詩鈔述註

卷十一

三

杜詩鈔述註卷十二

甫林兆珂孟鳴父纂述

七言律詩

恨別

洛城一別四千里胡騎長驅五六年
 草木變衰行劔外兵戈阻絕老江邊
 思家步月清宵立憶弟看雲白日暝
 聞道河陽近乘勝司徒急為破幽燕
 洛城河南洛陽城公故鄉也胡騎指安史之亂宋

玉九辨草木搖落兮變衰劍外劍閣之外也江邊
錦江邊也公弟有四穎觀豐避亂他郡惟占從公
入蜀河陽地名幽燕河北州也史思明據幽燕時
李光弼敗思明於河陽此詩言恨洛城一別涉四
千里則行劍外而草木變衰矣苦胡騎長驅已五
六年則老江邊而兵戈阻絕焉自念也於是思家
憶弟晝卧夜立反其常者恨之深也應洛城一別
未則憂國而言聞道司徒近敗思明於河陽可為

急破幽燕使兵戈永息則故鄉可歸而恨可釋矣
應胡騎長驅

曉發公安數月憇息此縣

北城擊柝復欲罷東方明星亦不遲隣鷄野哭如昨
日物色生態能幾時舟楫眇然自此去江湖遠適無
前期出門轉眄已陳迹藥餌扶吾隨所之
啓明星先日而出鷄鳴人哭多在將旦之時生態
有生之態能幾時光之易也王羲之云俯仰

之間已為陳迹

聞官軍收河南河北

劍外忽傳收薊北、初聞涕淚滿衣裳、却看妻子愁何在、謾捲詩書喜欲狂、白首放歌須縱酒、青春作伴好還鄉、即從巴峽穿巫峽、便下襄陽向洛陽、

按唐史廣德元年正月甲申史朝義自殺其將李懷仙以幽州降田承嗣以魏博降薊北即幽州指河南河北巴峽巫峽皆蜀地襄陽屬湖廣北歸洛

陽所經之道峽江狹而險故曰穿襄水順而易故曰下洛陽公故鄉田園在焉久客苦亂忽聞收復之事先之以泣者痛定思痛也却看妻子俱存愁何在乎言不復愁也所以裝束書籍喜欲顛狂故雖白首不覺放歌縱酒便欲乘此春光作伴還鄉遂言歸途所經而至洛陽之神速此預道之言也

江上值水如海勢聊短述

為人性僻耽佳句、語不驚人死不休、老去詩篇渾漫

興春來花鳥莫深愁新添水檻供垂釣故着浮槎替
入舟焉得思如陶謝手令渠述作與同遊

江錦江如海勢言其平浸廣闊非謂洶湧如海也
渾漫興言無復着意於驚人也陶謂淵明謝謂靈
運玄暉輩此篇專為詩興而發蓋有感於衰年也
言我性僻耽吟佳句語不驚人雖死不止今老去
詩篇渾漫興耳春來花鳥無用深愁矣夫動詩興
莫過春之花鳥也亦且倦於運思其他可知是以

值此江水新添檻以供釣舊着槎而替舟宜有長
篇大作以狀此水乃惟短述而已安得思如陶謝
手者令彼述作與之同遊以形容如海之勢乎况
殊不淺

撥悶

聞道雲安麴米春纔傾一盞即醺人乘舟取醉非難
事下峽銷愁定幾巡長年三老遙憐汝捩柁開頭捷
有神已辦青錢防雇直當令美味入吾唇

雲安縣屬夔州麴米春酒名唐人多以春名酒如
若下春富水春之類峽中以篙師為長年柁工為
三老凡行船柁尾則船便開故曰柁尾開頭川
人以一色見錢為青錢雇以賃船直以沽酒蓋兩
事也當令與聞道二字相應曰聞道曰當令只是
遙想以此撥悶耳永泰元年正月公辭幕府歸草
堂五月下戎渝六月至忠州乃至雲安此欲往雲
安之先託雲安之酒為名者殆不安於忠渝者也

愁

江草日日喚愁生巫峽冷冷非世情盤渦鷺浴底心
性獨樹花發自分明十年戎馬暗南國異域賓客老
孤城渭水秦山得見否人今罷病虎縱橫

公自註強戲為吳體前四句言愁後四句愁之實
也楚詞春草生兮萋萋王孫遊兮不歸今江上之
草日長而公未得歸故云喚愁生巫峽之水非有
情之物不能為我而少住其流故云非世情底心

性者問鷺之浩是何心性自得如此也自分明者
謂花之開特自家美好無干人事也凡人有愁心
故見物增愁十年戎馬以安史亂十年也南國洛
陽也賓客公自謂也孤城謂夔州渭水秦山在長
安公故居虎縱橫以暴歛言所謂苛政猛於虎也
時用第五琦什一稅法民多流亡故有結句

即事

天畔群山孤草亭江中風浪雨冥冥一雙白魚不受
釣三寸黃柑猶自青多病馬卿無日起窮途阮籍幾
時醒未聞細柳散金甲腸斷秦川流濁涇

草亭灤西草堂魯璘隱釣人問得多少答曰此處
淺惟一雙白魚長二三寸不受釣黃柑以滿三寸
入貢魚不受釣柑不堪摘無一事快意也司馬長
卿病消渴阮籍率意獨駕車迹所窮輒痛哭而返
起與醒者公自况也漢周亞夫屯兵細柳以備匈
奴此借言之謂防禦吐蕃也時吐蕃不靖京師戒

木言金辺言 卷十二 六
嚴而涇渭之材官也集猶在人情洶洶若濁涇之
湧流求為清平之人苦不可得寧不為之斷腸乎
前四句即物之事第三聯即身之事末聯即時之
事

峽中覽物

曾為掾吏趨三輔憶在潼關詩興多巫峽忽如瞻華
嶽蜀江猶似見黃河舟中得病移衾枕洞口經春長
薜蘿形勝有餘風土惡幾時回首一高歌

掾吏功曹也三輔京兆馮翊扶風潼關在華州屬
三輔華嶽在州東南黃河亦經州北而東俱在陝
西公故鄉也巫峽蜀江俱在夔府回首時公卧病
雲安而舟下夔州回首望至潼關也

暮歸

霜黃碧梧白鶴棲城上擊柝復烏啼客子入門月皎
皎誰家搗練風淒淒南渡桂水關舟楫北歸秦川多
鼓鞞年過半百不稱意明日看雲還杖藜

木言金述言 卷十一
梧葉碧經霜則黃鶴不木棲當是鶴也此借言之
客子非故鄉也入門述所見與霜黃句相應搗練
句述所聞與擊柝句相應首四句蘊夜暮歸之景
桂水指湘潭言時公自桂江而下以滯於行故託
言闕舟楫秦川鼓輦以有吐蕃之亂也不稱意即
闕舟楫多鼓輦之意看雲杖藜無可柰何而安之
之辭

遣悶戲呈路十九曹長

江浦雷聲喧昨夜春城雨色動微寒黃鶯並坐交愁
濕白鷺群飛太劇乾晚節漸於詩律細誰家數去酒
杯寬唯君最愛清狂客百遍相過意未闌

水濱曰浦動微寒蓋夜經雷雨且必微寒鶯畏雨
故交愁鷺喜雨故劇乾清狂客公自謂也百遍相
過意尚未闌則其悶不待遣而自遣矣應酒杯寬
蓋索飲而戲之之詞

詠懷古跡五首

支離東北風塵際漂泊西南天地間三峽樓臺淹日月五溪衣服共雲山羯胡事主終無賴詞客哀時且未還庾信平生最蕭瑟暮年詩賦動江關

支離只是流離不必引莊子解三峽巫峽明月峽廣澤峽七百里中兩岸連山重岩疊嶂隱天蔽日漢書馬援征武陵五溪蠻夷雄槁酉沅辰皆槃瓠子孫所居衣冠異制羯胡指祿山詞客公自謂也周書庾信字子山雖位望通顯常有鄉關之思作

哀江南賦有云壯士不還寒風蕭瑟信因侯景亂自建業遁江陵居宋玉故宅

其二

搖落深知宋玉悲風流儒雅亦吾師悵望千穉一灑淚蕭條異代不同時江山故宅空文藻雲雨荒臺豈夢思最是楚宮俱泯滅舟人指點到今疑

宋玉嘗師屈原原忠而放逐玉憫之作九辨有草木搖落句人知宋玉悲秋耳而我深知宋玉之悲

其師也而曰悲蘊者淺也深字宜細玩味風流以
標格言儒雅以文學言一灑淚以玉得同時師屈
原恨已不得同時師宋玉也宋玉故宅在歸州雲
雨臺在夔州玉從襄王遊高唐峰王夢與神女遇
玉作賦有朝雲暮雨句故名豈夢思謂高唐雲雨
之賦特諷楚君之好色耳豈真夢想耶疑即疑神
女之事

其三

群山萬壑赴荆門生長明妃尚有村一去紫臺連朔
漠獨留青塚向黃昏畫圖省識春風面環珮空歸月
夜魂千載琵琶作胡語分明怨恨曲中論

昭君村在歸州江淹恨賦明妃去時仰天太息紫
臺稍遠關山無極紫臺漢宮名北方為朔胡地為
漠胡地多白草昭君塚獨青號曰青塚畫圖即延
壽所画不識而曰省識婉言也環珮招魂之具琵
琶胡樂昭君入胡常彈之以寄恨時肅宗以少女

水言錄述言 卷十二
寧國公主下嫁回紇臨別之語聞者酸心公借明
妃哀之

其四

蜀主窺吳幸三峽崩年亦在永安宮翠華想像空山
裏玉殿虛無野寺中古廟杉松巢水鶴歲時伏臘走
村翁武侯祠屋長隣近一體君臣祭祀同

昭烈為吳陸遜所敗步歸魚復縣居永安宮翠華
天子之旗公自註曰山有卧龍寺先主祠在焉殿
今毀為寺廟在宮東曰幸曰崩曰翠華曰殿尊昭
烈為正統春蠶之筆也巢水鶴見杉松民不忍伐
其崇之思也走村翁見伏臘民必奉祀血食之報
也武侯祠近祀事同焉見昭烈信任孔明君臣一
體德澤在蜀皆民所不能忘也

其五

諸葛大名垂宇宙宗臣遺像肅清高三分割據紆籌
策萬古雲霄一羽毛伯仲之間見伊呂指揮若定失

蕭曹運移漢祚終難復志決身殲軍務勞

漢書蕭何曹參為一代之宗臣魏文帝典論傳毅之於班固伯仲之間耳陳平傳天下指揮則定矣孔明在軍罰二十以上皆親之默翁云此詩筆力論議妙絕古今然必先知紆字訓詁一羽毛之義紆卷也猶屈也孔明籌策豈止三分割據而不免止此者有所屈也歎息之詞也一羽毛非謂輕如羽毛也一獨也特異之也孔明於人世猶鸞鳳鸞

鷲高翔於雲霄之上蓋羽毛之特異者贊美之詞也下解一羽毛之實孔明人品上比伊呂使其指揮魏吳悉底平定蕭曹何足擬哉末解紆籌策之由孔明止於三分割據者非屈於魏吳也屈於天不祚漢耳惟屈於天故志雖決於恢復而身則殲於軍務之勞矣陳壽三國志以武侯為管蕭之亞匹時議又止詔立廟沔陽不得祭於太丞與蕭曹伍公故激而以伊尹太公擬之為微顯闡幽之意

蜀相

丞相祠堂何處尋
錦官城外柏森森
映階碧草自春色
隔葉黃鸝空好音
三顧頻繁天下計
兩朝開濟老臣心
出師未捷身先死
長使英雄淚滿襟

諸葛武侯廟在成都西南成都亦名錦官城柏武侯所植草自春色其半采則不可得而見鳥空好音其馨歎則不可得而聞蓋思慕其人而感之物也本傳徐庶謂先主曰諸葛孔明外龍也將軍宜

枉駕顧之先主遂詣亮凡三往乃得見兩朝先主後主也開濟開誠心布公道恢復中原也蜀志亮悉大眾由斜谷出據武功五丈原與司馬懿對於渭南相持百餘日卒于軍此詩首二句問答祠堂所在三四寫其入祠之景且傷其人之不見五六述先主為天下計而三顧之而武侯兩朝開濟實能不負三顧之頻繁末則傷其年之不永而功業弗就徒重英雄之感於無窮焉

諸將五首

漢朝陵墓對南山胡虜千穉尚入關昨日玉魚蒙塋地
早時金盃出人間見愁汗馬西戎逼曾閃朱旗北
斗殷多少材官守涇渭將軍且莫破愁顏

長安志終南山連亘藍田諸縣兩漢諸陵及大臣
墓多與之對玉魚殮物金盃殉葬器西京襍記宣
政殿初成每夜見數十騎往遊其間高宗使巫明
奴問其所由鬼云我是漢楚王戊太子死葬於此

天子殮我玉魚一雙及發掘玉魚宛然見在南史
沈炯為北魏所虜行經漢武通天臺為表奏之有
云甲帳珠簾一朝零落茂陵玉盃遂出人間西戎
謂吐蕃及回紇入寇閃閃爍也朱旗旗画朱雀也
長安城北面號北斗城涇水在長安城北渭水在
城南漢書材官蹶張謂武臣也前四句追述祿山
之慘後四句言今吐蕃入寇責諸將縱弛

其二

韓公本意築三城擬絕天驕拔漢旌豈謂盡煩回紇
馬翻然遠救朔方兵胡來不覺潼關隘龍起猶聞晉
水清獨使至尊憂社稷諸君何以答昇平

景龍間韓國公張仁愿於河北築三受降城烽火
千八百所自是突厥不敢踰山牧馬匈奴遺漢書
胡者天之驕子回紇匈奴種類至德元載郭子儀
以朔方兵討安慶緒又請兵回紇使其入援至是
回紇恃功内擾首四句謂築城本以備蕃而反資

蕃以平中國大失築三城本意胡來即安史也潼
關在長安東隘險也謂安史之來雖潼關若履平
地而不覺其險阻也龍起肅宗也晉水在太原府
唐始興地謂肅宗即位靈武乃平河北太宗清晉
水之風猶存也未究借兵回紇之原盖諸將不能
憂國盡瘁使肅宗獨憂社稷以至資兵於寇如此
諸將享遇昇平之恩不知何以報之乎此追咎借
兵回紇之失

其三

洛陽宮殿化為烽休道秦關百二重滄海未全歸禹
貢薊門何處覓堯封朝廷衮職誰爭補天下軍儲自
不供稍喜臨邊王相國肯銷金甲事春農

漢紀秦得百二馬謂秦地險固二萬人可當天下
諸侯百萬人滄海謂南海薊即幽薊言天下之地
南盡于海北盡于薊有謂山東河北者非是夏書
禹別九州任土作貢唐高祖廟號神堯封封疆也

時李懷僊等收安史餘黨相與根據蟠結故曰堯
封難覓又不供貢賦故曰禹貢未歸詩大雅衮職
有闕維仲山甫補之注衮職王職也天子龍衮不
敢斥言王闕故曰衮職有闕也山甫出城東方故
引以擬臨邊之將言大臣上佐天子理天下補衮
非其職乎軍國之儲朝廷大計乃不能相先盡職
以實國計天下軍興糧饟豈能自給哉稍見王臨
邊肯息兵屯田兵農合一庶幾不忝大臣之職為

可喜耳稍者僅見之詞責諸將也

其四

回首扶桑銅柱標冥冥氛祲未全銷越裳翡翠無消息南海明珠久寂寥殊錫曾為大司馬總戎皆插侍中貂炎風朔雪天王地只在忠良翊聖朝

十洲記扶桑在碧海中後漢書馬援征交趾立銅柱為界以勒功公在成都常北面京闕扶桑銅柱在南故曰回首氛祲妖氣也越裳在交趾南即周

公時獻白雉者漢賈琮傳交趾土多珍異產明璣翠羽犀象玳瑁之屬無消息久寂寥者代宗時呂太一為廣南市舶使逐刺史張休故交趾珠厓之貢不來晉以王導討石勒詔加大司馬假黃鉞帝親餞于郊此殊錫也漢制侍中冠武弁大冠一曰惠文冠加璫附蟬為文貂尾為飾時總兵於外者皆兼內任而插侍中之貂也炎風以極南言朔雪以極北言天王用春籥例大一統也職貢久缺而

木言金史言 卷一
諸將極承恩寵可無忠良之報乎此因嶺南未平
責其混一

其五

錦江春色逐人來巫峽清蘄萬壑哀正憶往時嚴僕
射共迎中使望鄉臺主恩前後三持節軍令分明數
舉杯西蜀地形天下險安危須仗出群材

此公在夔而憶嚴公也考年譜是年春公離成都
是錦江春色逐之至夔也巫峽在夔州公寓夔西
閣故曰巫峽清蘄萬壑哀蘄聲之哀實吾之哀也
望鄉臺在成都北公憶往時曾隨嚴武登此臺以
迎中使今武亡矣是以不能無悲秋之感也武兩
鎮蜀一刺綿州故曰三持節軍旅多暇故數舉杯
三握重兵令嚴多暇正所謂出群材也安危安天
下之危也言西蜀險甲天下奸雄易據須仗異材
如武者方可鎮安蓋曰今無其人蜀遂多事矣其
媿諸將意溢言表

奉和賈至舍人早朝大明宮

五夜漏聲催曉箭九重春色醉仙桃
旌旗日暖龍蛇動宮殿風微燕雀高
朝罷香烟携滿袖詩成珠玉在
揮毫欲知世掌絲綸美池上于今有鳳毛

大明宮即蓬萊宮其殿為含元元日冬至受華夷
萬國大朝會即古之外朝也漢儀中黃門持五夜
謂甲夜乙夜丙夜丁夜戊夜九重以禁地言桃在
禁內故稱仙桃醉以花色言見早朝時春色盛也

有引東方朔事者非龍蛇回于旌旗者燕雀巢于
宮殿者香烟滿袖即至詩衣冠身惹御爐香者謂
居近侍也曹植書人人自謂握靈蛇之珠家家自
謂抱荆山之玉言文章也禮記玉言如絲其出如
綸世掌者至父曾開元間掌制誥至從玄宗幸蜀
為中書舍人帝傳位至當讓冊帝曰昔先帝誥命
乃父為之辭今茲命冊又爾為之兩朝盛典出自
卿家父子可謂繼美矣池鳳凰池謂中書省宋書

謝鳳子超宗有文辭帝曰超宗殊有鳳毛首二句
言早朝之時見春色之盛三四以朝儀整肅著時
和物育之象五六言舍人居近侍有敏麗之才尾
聯則及其世官之美而申結之前四句見早朝大
明宮後四句言和賈舍人詩意

宣政殿退朝晚出左掖

天門日射黃金榜春殿晴曛赤羽旗宮草霏霏承委
佩爐烟細細駐遊絲雲近蓬萊常五色雪殘鳩鵲亦
多時侍臣緩步歸青瑣退食從容出每遲

宣政殿在含元殿後謂之正衙朔望御之即古之
內朝也其左右有門下中書二省公為左拾遺隸
門下榜門扁也以黃金飾之赤羽旗旗画赤鳥所
謂前朱雀也委佩曲禮主佩垂則臣佩委駐遊絲
爐烟停駐如遊絲也草承委佩臣節恭矣烟駐遊
絲白日靜矣蓬萊即大明宮雲常五色休祥之徵
也鳩鵲觀名在甘泉宮雪消多時言積陰消也侍

臣公自謂也青瑣謂瑣門以青画戶邊鏤中也詩
退自公委蛇委蛇前六句以宣政殿言俱見朝廷
太平之象末二句上言退朝下言晚出

紫宸殿退朝口號

戶外昭容紫袖垂雙瞻御座引朝儀香飄合殿春風
轉花覆千官淑景移晝漏稀聞高閣報天顏有喜近
臣知宮中每出歸東省會送夔龍集鳳池

紫宸乃唐內便殿謂之上閣日御之即古之燕朝

也唐制昭容正二品係九嬪文昌雜錄唐制天子
坐朝宮人引至殿上雙瞻御座者面向內而前行
引導也風轉香飄爐烟煖矣唐殿中多植花柳花
影覺移立亦多時矣高閣報謂傳呼晝刻報曰稀
聞蓋君臣精神潛會議論款密雖報晝刻而少聽
聞公時為左拾遺蓋近臣也此聯語脉上下貫串
惟知天顏之喜故稀聞晝漏之報東省即門下省
以其在東故也夔龍舜二臣名龍作納言實中書

令之始鳳池中書省也蓋晉人以中書比天上鳳
凰池時中書令權重兩省故有會送之禮此詩太
旨與前篇相類前六句言在朝之事末二句言退
朝之事

題省中院壁

掖垣竹埤梧十尋洞門對雪常陰陰落花游絲白日
靜鳴鳩乳燕青春深腐儒衰晚謬通籍退食遲回違
寸心衮職曾無一字補許身愧比雙南金

省中左右門曰掖垣牆也埤增也竹埤謂掖垣之
上以竹槍纍為儲胥也董賢傳重殿洞門註洞門
謂門相當也對雪西北地寒春深猶有積雪也一
說唐省中皆青壁画雪漢高帝對衆折隋何曰腐
儒為天下安用腐儒哉通籍謂為拾遺也唐文武
九品以上每月送冊籍於引駕仗及監門衛九朝
叅奏事左監門判入右監門判出詩退食自公又
衮職有關維仲山甫補之古詩美人贈我綠綺琴

何以報之雙南金此公有不得意而題之院壁也
前四句言省中之景末四句自述所懷

宿府

清醺幕府井梧寒獨宿江城蠟炬殘永夜角聲悲自
語中天月色好誰看風塵荏苒音書絕關塞蕭條行
路難已忍伶俜十年事強移栖息一枝安

廣德二年嚴武表公為參謀而非其志因宿幕府
發之梧寒醺暮矣炬殘夜闌矣幕府在蜀郡城故
曰江城邵國賢詩話自聞之自言之自見之自賞
之皆無人相和也獨宿之况如此荏苒侵尋也音
書鄉書也伶俜獨行不正貌自祿山反至今凡十
年遭亂之態盖如此莊子鷦鷯巢林不過一枝盖
取以自况也

院中晚晴懷西郭茅舍

幕府醺風日夜清淡雲疎雨過高城葉心朱實堪時
落階面青苔先自生復有樓臺啣暮景不勞鍾鼓報

新晴浣花溪裏花饒笑肯信吾兼吏隱名

公大有不樂於幕府作此秋風轉清所以吹晴也
淡雲踈雨故易散而晚晴果已熟而又經雨故曰
堪時落院中階潤苔先自生非因雨也樓臺獨高
夕陽倒影射之如相啣鍾鼓聲亮則晴應蓋俗占
也既晚晴則不待占矣浣花溪即茅舍所在饒多
也肯豈肯也汝南先賢傳鄭欽吏隱於蟻陂之陽
晉山濤吏非吏隱非隱

堂成

背郭堂成蔭白茅綠江路熟俯青郊
檜林礙日吟風葉籠竹和煙滴露稍
暫止飛鳥將數子頻來語燕定新巢
旁人錯比楊雄宅懶惰無心作解嘲

浣花溪在成都城外故曰背郭蔭覆也
誅茅為之故曰蔭白茅路熟者沿江人所慣行
非蕪穢生澁之地也檜平聲木名蜀中記玉壘以東多檜木易成而可薪美蔭而不害籠竹蜀竹鐘籠是也林高

則乘吟風竹高則稍滴露烏以將子故暫止燕以
定巢故頰來楊雄傳雄有田一廛有宅一區世世
以農桑為業哀帝時丁傳董賢用事雄方草太玄
或嘲雄以玄尚白雄乃作解嘲此公翻案語謂此
宅人雖比之子雲然我懶惰不能如子雲作解嘲
也蓋公不得志真無異於子雲雖不作解嘲而以
懶惰自居解嘲之意有在矣

卜居

浣花溪水水西頭主人為卜林塘幽已知出郭少塵
事更有澄江消客愁無數蜻蜓齊上下一雙鷗鷺對
沉浮東行萬里堪乘興須向山陰上小舟

浣花溪在成都府城西南一名錦江主人謂裴冕
公到成都劍南節度使裴冕為公卜浣花溪營草
堂地僻得脫倍滢江澄可遣旅况觀垂鳥之自適
真可玩之而消愁也萬里成都橋名在浣花溪之
東昔孔明送吳使至此曰萬里之行從此始矣因

是得名王子猷居山陰雪夜乘興泛舟訪戴安道
造門而返二句言所居雖通津無遠不可到但須
知己而後往覓不輕舍此幽勝而去也

狂夫

萬里橋西一草堂百花潭水即滄浪風含翠篠娟娟
淨雨裛紅蕖冉冉香厚祿故人書斷絕恒饑稚子色
淒涼欲填溝壑惟踈放自笑狂夫老更狂
寰宇記公之宅接浣花溪地名百花潭娟娟美好

貌裛襲也冉冉至而不絕貌雨濕乃見其淨今云
風含翠篠娟娟淨是風中含有雨意風送乃聞其
香今云雨裛紅蕖冉冉香是雨中含有風意踈放
言無求即狂也故人絕問稚子恒饑皆踈放甚至
老死填溝壑亦惟此踈放宜乎人以狂夫目我然
我豈為饑困而改其素態乎故自笑其老而更狂
也

野老

野老籬前江岸迴柴門不正逐江開漁人網集澄潭
下賈客船隨返照來長路關心悲劍閣片雲何意傍
琴臺王師未報收東郡城闕龜生畫角哀

野老公自謂也岸迂迴門逐岸開故不正潭百花
潭也下下網也二句逐江所見言漁賈得所也長
路自長安至蜀路之長也劍閣窮天之峻極地之
險棧道也身在劍閣心係長安悲其路之遠也片
雲公自况也琴臺在浣花溪司馬相如卓文君貫

酒之地何意傍琴臺言無心於蜀也東郡滑州也
乾元二年史思明陷東京及濟汝鄭滑四州至德
二年玄宗行在于成都故稱城闕

江村

清江一曲抱村流長夏江村事事幽自去自来梁上
燕相親相近水中鷗老妻畫紙為碁局稚子敲針作
釣鉤多病所須惟藥物微軀此外更何求

江指浣花溪也鷗燕並育物之幽也妻子競戲人

之幽也病軀須藥更無他求亦幽事也

崔氏東山草堂

愛汝玉山草堂靜高穩爽氣相鮮新有時自發鍾磬
響落日更見漁樵人盤剝白鴉谷口栗飯煮青泥坊
底芹何事西莊王給事柴門空閉鎖松筠

東山即藍田山又名玉山在長安藍田縣東南爽
氣東山之爽氣相鮮新者謂秋氣與爽氣相鮮新
也鍾磬還是山寺鍾磬其音自發故為幽致落日

所見者漁樵與朝市人相遠其幽靜又可知矣白
鴉谷在藍田縣東谷口出栗青泥縣南有青泥水
坊與防同即堤也芹雜米為飯也栗芹草堂待客
之物言真率也何事怪嘆之詞王給事王維也有
輞川別業在草堂西乃泥於仕路使松筠空鎖柴
門之內有愧於草堂多矣抑王所以揚崔也

題張氏隱居

春山無伴獨相求伐木丁丁山更幽澗道餘寒歷水

雪石門斜日到林丘不貪夜識金銀氣遠害朝看麋
鹿遊乘興杳然迷出處對君疑是泛虛舟

丁丁伐木聲小雅伐木丁丁求友生也唐志石門
山屬齊上有二石東西相向下通人行到謂日照
及也地鎮圖曰黃金之氣赤黃千萬以上光大如
鏡盤金氣發光上赤下青也氣見於夜尤明出處
謂所從來也莊子方舟而濟於河有虛船來觸舟
雖有褊心之人不怒人能虛已以遊於世孰能寧

之一篇之意皆自首二句發之三四承次句而述
其地之幽僻如此五六承首句而美其人之虛靜
如此惟幽僻也故我乘興而來杳然迷其所出之
處惟虛靜也故對其人若泛虛舟然矣首尾相應
條理森然按舊唐書李白傳少與魯中諸生張叔
明等隱徂徠山號竹溪六逸蓋公開元間遊齊趙
從李白因訪張氏

南隣

錦里先生烏角巾園收芋粟未全貧慣看賓客兒童
喜得食堦除鳥雀馴穠水纔深四五尺野艇恰受兩
三人白沙翠竹江村暮相送柴門月色新

南隣朱山人也錦里成都府號錦城芋橡子似粟
而小莊子狙公賦芋賓客公自謂也因好客故兒
童見慣而喜馴馴擾近人也

舍弟觀赴藍田取妻子到江陵喜寄三首

汝迎妻子赴荊州消息真傳解我憂鴻鴈影來連峽
內鵲鷓飛急到沙頭峽關險路今虛遠禹鑿寒江正
穩流朱紱即當隨彩鷁青春不假報黃牛

天寶初荊州改為江陵觀公季弟也藍田在三輔
鴻鴈鵲鷓喻兄弟急難之義峽內巫峽之內沙頭
地名在江陵郭外峽關即藍田關路有七盤十二
紆郭璞賦巴東之峽夏禹所鑿穩流冬寒水落其
流穩也公嘗為郎賜緋故朱紱鷁水鳥画於船頭
以厭水神者黃牛西陵峽中有黃牛山首二句言

觀赴藍田取妻子到江陵喜寄次二句承汝迎及
消息真傳而言三聯言藍田路雖險今已到江陵
亦虛遠爾江正穩流則我即當隨彩鷁以到荊州
不必報黃牛之險

其二

馬度秦山雪正深北來肌骨苦寒侵他鄉就我生春
色故國移居見客心歡劇提攜如意舞喜多行坐白
頭吟巡簷索共梅花笑冷盞踈枝半不禁

秦山即藍田山他鄉峽中生春色生笑顏也藍田
杜曲同在三輔故曰故國客指觀言如意器名執
之以指揮者王戎好如意舞白頭吟猶云白首放
歌也索共梅花笑歡劇無所告意半不禁不能當
此春色之半也

其三

庾信羅含俱有宅春來穉去作誰家短牆若在從殘
草喬木如存可假花卜築應同蔣詡逕為園頃似邵

平瓜比年病酒開涓滴弟勸兄酬何怨嗟

庾信因侯景之亂自建康遁歸江陵居宋玉故宅
在城北三里羅舍為桓温別駕以解舍喧擾於江
陵城西三里小洲上立茅屋而居布衣蔬食晏如
也公將定居江陵故云然短牆喬木指二宅而言
從殘草縱有殘草不嫌也假花雖無花亦可求假
也蔣詡舍中竹下開三徑惟求仲羊仲從之遊邵
平種瓜長安城東瓜有五色比近也開涓滴為弟

而開也

留別公安大易沙門

隱居歆就廬山遠麗藻初逢休上人數問舟航留製
作長開篋笥擬心神沙村白雪仍含凍江縣紅梅已
放春先踏鑪峰置蘭若徐飛錫杖出風塵

廬山記昔匡俗先生兄弟七人隱於山因號匡廬
在潯陽晉惠遠姓賈氏見廬山清淨遂居焉宋史
休上人僧惠休也姓湯能詩鑪峰廬山西南有香

鑪峰相望二十五里飛錫舒州澗山取奇絕而山麓尤勝即誌公和尚與白鶴道人所誌築室事此詩以首聯為綱次承麗藻句言休與吾唱和頻密如此末四句承隱居言吾今冬先往鑪峰為爾圖置僧地以待其來也

因許八奉寄江寧旻上人

不見旻公三十年封書寄與淚潺湲舊來好事今能否老去新詩誰與傳棋局動隨幽澗竹袈裟憶上泛湖船聞君話我為官在頭白昏昏只醉眠

潺湲離騷橫流涕兮潺湲好事謂好儒者之事猶浮屠文暢喜文章也釋氏要覽袈裟者從色彰施也梵言迦羅沙曳華言不正正色四分律云一切上色衣不得蓄當壞作迦沙葛洪字苑始添衣言道服也首傷久別揮淚寄書二念旻公三十年後事三念旻公三十年前事末言旻公話我為官不知我老而無能但如醉夢度日而已亦見旻公之

能念我故我為知己者道也

涪城縣香積寺官閣

寺下春江深不流山腰官閣迥添愁含風翠壁孤雲
細背日丹楓萬木稠小院迴廊春寂寂浴鳥飛鷺晚
悠悠諸天合在藤蘿外昏黑應須到上頭

涪城縣在潼川州西北有香積山并寺而官閣在
焉江涪江也深不流浪靜也官閣迎官之所小院
迴廊閣中屋也諸天釋家神像隋常琮侍煬帝游

寶山問幾時到上方琮曰昏黑應須到上頭左右
失笑香積寺冠山俯江而官閣正臨流也此時春
江不流風恬浪靜不應添愁公因久客梓州感時
懷土所以迥添愁也中二聯皆官閣所見景結言
諸天在山頂昏黑須到必一日窮覽之將散愁於
藤蘿之外也

暮登西安寺鍾樓寄裴十迪

暮倚高樓對雪峰僧來不語自鳴鍾孤城返照紅將

歛近市浮烟翠且重多病獨愁常閒寂故人相見未
從容知君苦思緣詩瘦太向交遊萬事慵

雪峰即雪山在四川巴縣鳴鍾釋書所謂衆集撞
鍾是也倚樓對山而鳴鍾之僧默默不語興一何
孤城有殘照市有濃烟無非暮景閒靜也故人即
裴迪崔浩愛吟咏一日病起友人戲之曰非子病
如此乃子苦吟詩瘦也首四句言暮登鍾樓而形
容暮景末二句自言多病而故人相見未遑且以

諷裴交誼之踈

玉臺觀

中天積翠玉臺遙上帝高居絳節朝遂有馮夷來擊
鼓始知羸女善吹簫江光隱見鼉鼉窟石勢參差烏
鵲橋更有紅顏生羽翰便應黃髮老漁樵

公自註滕王造列子周穆王築臺號中天之臺漢
禮樂志遊閭闔觀玉臺註上帝之所居顏延年詩
積翠亦葱芊註松柏重布曰積翠曹植洛神賦馮

夷擊鼓馮夷河伯也列仙傳蕭史教秦女弄玉吹
 簫作鳳鳴淮南子烏鵲填河成橋而渡織女趙濱
 洲測旨云此觀中蓋女道士是詩刺其淫穢中四
 句蓋此詞諸註美其仙境誤矣言觀高奉尊神以
 惑世遂有借名道流者來通道姑誘致外人始知
 善吹簫能引鳳也觀地踪跡不明為無賴巢窟曲
 涇潜通如鵲橋渡牛女私會淫穢如此雖更有長
 生為飛仙者我亦甘老漁樵不往從也

卷終

