

昭和三年七月

職業紹介公報

第五十七號

局	地方	研究	資料	統計
辭令	職業紹介所ノ紹介スル求職者ノ信用保險ニ關スル件	職業紹介所設置及廢止	職業紹介所ノ建物	職業紹介事業概況
職業紹介事務所局長會議	職業紹介所職員異動	職業紹介所事務打合せ及講習會其他	(一)我國の狀況	營利職業紹介事業概況
			(二)海外諸國の狀況	職業紹介月報
				營利職業紹介月報
				十三都市貨銀表
				海外關係事情月報
				統計
				職業紹介事業概況
				營利職業紹介事業概況
				職業紹介月報
				營利職業紹介月報
				十三都市貨銀表

中央職業紹介事務局

始



0 1 2 3 4 5 6 7 8 9 30 1 2 3 4 5

局報

命令

神奈川縣書記官 九 東 三 郎
 東京地方職業紹介委員会委員ナ命ス
 京都府書記官 福 島 謙 三
 大阪地方職業紹介委員会委員ナ命ス
 愛知縣書記官 江 富 次
 名古屋地方職業紹介委員会委員ナ命ス
 昭和三年七月十三日 内務省
 (七月十六日官報)

職業紹介所ノ紹介スル求職者ノ信用保険ニ關スル件

中央職業紹介委員会被仰付
 昭和三年七月二十日 内務省
 職業紹介所ノ紹介スル求職者ノ信用保険ニ關スル件
 東京、大阪、名古屋各地方職業紹介事務所局長宛
 職業紹介所ノ紹介スル求職者ノ信用保険ニ關スル件
 標記ノ件ニ付福岡地方職業紹介事務所局長ノ照會ニ對シ別紙ノ通り回答致置條條仰知相成度候
 發業第二五四號
 昭和三年七月十四日
 久田福岡地方職業紹介事務所局長
 大野中央職業紹介事務所局長

東京地方職業紹介事務所
 (東京市麹町區元町社會局内)
 (電話九ノ内(二三)三、八八八番)

中央職業紹介事務所
 (東京市麹町區元町社會局内)
 (電話九ノ内(二三)二、八六七番)

大阪地方職業紹介事務所
 (大阪市西區南通五丁目)
 (電話土佐堀一、九一〇番)

名古屋地方職業紹介事務所
 (愛知縣 縣廳内)
 (電話東五、八四〇番)

福岡地方職業紹介事務所
 (福岡縣 縣廳内)
 (電話一、九三二番)

北海道、東京府、神奈川縣、埼玉縣、群馬縣、千葉縣、茨城縣、栃木縣、山梨縣、長野縣、新潟縣、宮城縣、福島縣、岩手縣、青森縣、山形縣、秋田縣	大阪府、京都府、兵庫縣、奈良縣、滋賀縣、鳥取縣、島根縣、岡山縣、廣島縣、和歌山縣、德島縣、香川縣、愛媛縣、高知縣	愛知縣、靜岡縣、三重縣、岐阜縣、福井縣、石川縣、富山縣	山口縣、福岡縣、長崎縣、大分縣、佐賀縣、熊本縣、宮崎縣、鹿兒島縣、沖縄縣
各職業紹介所 (二〇六)	各職業紹介所 (六〇)	各職業紹介所 (三四)	各職業紹介所 (一九)

職業紹介所ノ紹介スル求職者ノ信用保険ニ關スル件
 職業紹介所ヨリ紹介スル求職者ニ對スル保險會社ノ信用保險制度ノ採用ハ求人者求職者共ニ便宜トスル所ニ有之紹介事務所取扱上控益スル點少ナラスト被存候處職業紹介所力保險會社ニ代リ保險料ノ受取信用保險契約書ノ交付等其仲介取扱ヲ爲スハ不可然義カト被認候モ別紙添付ノ印刷物ニ依レハ既ニ右取扱ノ職業紹介所ニ有之且當管内ニ於テモ取扱希望ノ紹介所有之候ニ就テハ應義相成候條至急何分ノ御指示相仰度此致相候
 發業第八六九號ノ一
 昭和三年八月四日
 大野中央職業紹介事務所局長

久田福岡地方職業紹介事務所局長
 職業紹介所ノ紹介スル求職者ノ信用保険ニ關スル件
 標記ノ件ニ付七月十四日付發業第二五四號ヲ以テ照會有之候處右ハ職業紹介所本末ノ事務ノ障礙トナラサル範圍内ニ於テ求人又ハ求職者保護ノ爲メ信用保險ノ内容ヲ説明シ保險契約ノ手續上ニ關シ便宜ナルフルカ如キハ格別一書刊會社ノ事務ヲ代辦シ職業紹介所ト會社トノ關係ニ於テ生セシムルカ如キコトハ既ニ之ヲ避ケシメサレヘガラサレ義ト被存候條此致御留意ノ上可然相成度
 職業紹介事務所局長會議
 八月一日社會局會議室に於て職業紹介事務所局長會議を開催セリ、出席者は渡佐東京、齋藤大阪、山崎名古屋、久田福岡の各地方職業紹介事務所局長同局

屬計八名にして主催者側よりは長岡社會局長官、大野中央職業紹介事務所局長、川西職業課長、福岡事務所各係官臨席セリ。
 別頭大野中央職業紹介事務所局長の別項指示あり、直ちに局長主宰の下に議事に入り左の如き諸問題事項注意事項指示事項に就き福岡事務所より説明をなし之に關して各出席者の答申説明並懸諸問題に關する質問應答ありたり。
 諸問題事項
 一、管内に於ける失業情況及職業紹介事業の現況如何。
 二、地方職業紹介事務所を現業化し其の機能を充分に發揮せしむる具體的方法如何。
 指示事項
 一、職業紹介所業務監督指導に關する件
 職業紹介所は漸く全国に普及するに至りたりと雖其の内容の充實を計り職業紹介事業改善發達を期するは目下の急務なるを以て本月二十一日付發業第四六號を以て本件に關し懸置し置きたるも各位は宜しく管内職業紹介所の業務監督を勵行し設備並に事務の改善職員指導訓練等に努め其の實績を擧げしむるため特に留意せられし。
 二、少年職業紹介に關する件
 少年職業紹介事業開始以來今や三年有餘其の實績の見るべきものありと雖今後益々周到なる施設を爲し關係機關と緊密なる聯絡協力を遂げ就職後には是れなる輔導を行ふは最も緊切なりとす殊に少年職業紹介委員に關しては宜しく之を指導し地方の實情に即して就職少年保護課

局報

命令

神奈川縣書記官 九 東 三 郎
東京地方職業紹介委員会委員ヲ命ス
京都府書記官 福 島 繁 三
大阪地方職業紹介委員会委員ヲ命ス
愛知縣書記官 江 富 次
名古屋地方職業紹介委員会委員ヲ命ス
昭和三年七月十三日 内務省

職業紹介所ノ紹介スル求職者ノ信用保険ニ關スル件

中央職業紹介委員会被仰付
昭和三年七月二十日 内 閣
職業紹介所ノ紹介スル求職者ノ信用保険ニ關スル件
東京、大阪、名古屋各地方職業紹介事務所局長宛
職業紹介所ノ紹介スル求職者ノ信用保険ニ關スル件
標記ノ件ニ付福岡地方職業紹介事務所局長ノ照會ニ對シ別紙ノ通り回答致置候條御了知相成度候
發業第二五四號
昭和三年七月十四日
久田福岡地方職業紹介事務所局長 啓
大野中央職業紹介事務所局長 啓

東京地方職業紹介事務所
(東京市麹町區元町三丁目)
電話九ノ内(三)三八八八番

大阪地方職業紹介事務所
(大阪市西區南船場五丁目)
電話土佐(一)九一〇番

名古屋地方職業紹介事務所
(愛知縣名古屋市中區)
電話東(五)八四〇番

福岡地方職業紹介事務所
(福岡縣福岡市)
電話新(一)九三三番

Table listing various prefectures and cities under the jurisdiction of the employment introduction offices, such as 北海道, 東京府, 神奈川縣, etc.

職業紹介所ノ紹介スル求職者ノ信用保険ニ關スル件
職業紹介所ヨリ紹介スル求職者ニ對シ保險會社ノ信用保險制度ノ採用ハ求人者求職者共ニ便宜トスル所ニ有之紹介事務所取扱上特益スル點少ナラスト被存候處職業紹介所カ保險會社ニ代リ保險料ノ受取信用保險契約書ノ交付等其仲介取扱ヲ爲スハ不可然義カト被認候モ別紙添付ノ印刷物ニ依レハ既ニ右取扱ノ職業紹介所モ有之且當管内ニ於テモ取扱希望ノ紹介所有之候ニ就テハ那疑義相成候條至急何分ノ御指示相仰度此段相候
收業第八六九號ノ一
昭和三年八月四日
大野中央職業紹介事務所局長 啓

久田福岡地方職業紹介事務所局長 啓
職業紹介所ノ紹介スル求職者ノ信用保険ニ關スル件
標記ノ件ニ付七月十四日付發業第二五四號ヲ以テ照會有之候處右ハ職業紹介所本來ノ事務ノ障碍トナラサル範圍内ニ於テ求人又ハ求職者保護ノ爲メ信用保險ノ内容ヲ説明シ保險契約ノ手續上ニ關シ便宜ヲ與フルカ如キハ格別一營利會社ノ事務ヲ代辨シ職業紹介所ト會社トノ關係ニ疑念ヲ生セシムルカ如キコトハ嚴ニ之ヲ避ケシメサルヘカラサル義ト被存候條此邊御留意ノ上可然措置相成度
職業紹介事務所局長會議
八月一日社會局會議室に於て職業紹介事務所局長會議を開催せり、出席者は遊佐東京、齋藤大阪、山崎名古屋、久田福岡の各地方職業紹介事務所局長同局

屬計八名にして主催者側よりは長岡社會局長官、大野中央職業紹介事務所局長、川西職業課長、福岡事務官各係官臨席せり。
大野中央職業紹介事務所局長の別項指示あり、直ちに局長主宰の下に議事に入り左の如き諸問事項注意事項指示事項に就き福岡事務官より説明をなし之に關して各出席者の答申説明並關聯諸問題に關する質問應答ありたり。
諸問事項
一、管内に於ける失業情況及職業紹介事業の現況如何。
二、地方職業紹介事務所を現業化し其の機能を充分に發揮せしむる具體的方法如何。

指示事項
一、職業紹介所業務監督指導に關する件
職業紹介所は漸く全國に普及するに至りたりと雖其の内容の充實を計り職業紹介事業改善發達を期するは目下の急務なるを以て本月二十一日付發業第四六號を以て本件に關し通達し置きたるも各位は宜しく管内職業紹介所の業務監督を勵行し設備並に事務の改善職員の指導訓練等に努め其の實績を挙げしむるため特に留意せられし。
二、少年職業紹介に關する件
少年職業紹介事業開始以來今や三年有餘其の實績の見るべきものありと雖今後益々周到なる施設を爲し關係機關と緊密なる聯絡協調を遂げ就職後に於ては懇篤なる輔導を行ふは最も緊切なりとす殊に少年職業紹介委員に關しては宜しく之を指導し地方の實情に即して就職少年保護監

督乃至指導を行はしめ、益々其の實績を擧ぐるに努められたし。

三、職業紹介所設備に關する件
職業紹介所の新築又は増築を行ひ設備の改善を圖るは斯業の發展上極めて緊要のことに屬するも往々備設認可後控に之が變更を加へ建築せるものあり或は其の役他の用途に使用するものあり如斯は實に國庫補助の精神に反するのみならず不都合なるを以て大正十五年十一月地方職業紹介事務局長會議注意事項國庫補助に關する件第二項並昭和二年十二月六日付發業第七八號通牒の趣旨を體し一層其の監督を嚴にし萬遺憾なきを期せられたし。

注意事項
一、職業紹介所國庫補助に關する件
イ、從來國庫補助金に關する取扱を觀るに市町村より提出せる精算書と決算書と一致せざるものあり更に會計検査施行に依り精算額に異動を生じ往々概算交付補助金の一部を返納せしめたるものに更に之が追加交付を要するが如き結果を生じたる事例あり事務の取扱を徒に複雑ならしむを以て將來國庫補助金に就ては會計検査を勵行し前述の如き過誤なき様注意せられたし。
ロ、會計検査の成績に徴するに往々職業紹介所の經費と認め難き費用を職業紹介所費より支出し國庫補助金の交付を申請する向あり之が交付に際して慎重審査の上過誤なき様注意せられたし。
二、汽車汽船賃割引證に關する件

汽車汽船賃割引證の交付並取扱保存に關しては常々管下職業紹介所を督勵し遺憾なきを期せしめつゝある可しと雖も汽車汽船賃割引證交付規程に準據せず濫りに交付する向もあり受拂報告書換返納にも不備のもの尠からず一層注意せられたし。

三、職業紹介所職員異動報告の件
職業紹介所の職員異動報告に關しては昭和三年一月十四日附發業第四號を以て通牒したるも未だ徹底を缺ぐ餘あり監督上の支障不躉と認めらるゝに付職員の任免異動に際しては所定様式に依り速に報告せしめられたし。
四、調査事務に關する件
イ、諸統計報告中誤漏脱する場合あり算計上遺憾の點不躉之が報告に付ては特に留意ありたし。

ロ、各種勞働事情並に勞務需給狀況調査は事業經營上は勿論之が對策考案上必要なるに付其の調査方法等に付ては管内職業紹介所に對し適當なる指導誘掖に努め絶えず其の所在地方の情報を蒐集し之を報告せられたし。
ハ、職業紹介事業と關係を有する各種の調査に付ては其の概要を公報に掲載せんとす依て之が調査の都度當局に送付されたし。
大野中央職業紹介事務局局長訓示
私は這般多年職を奉じておました社會局に部長として轉任して參り、中央職業紹介事務局局長に補せられました。實は就任以來親しく各位と御會同の機會を得たいと存じて居りましたが、やつと今日に至りまして御會同を煩はしましたが、時恰も酷暑

すが就職率は大正十四年には五四%昭和元年は五七%同二年は六一%に比年遞増しつゝあるを見ますときは職業紹介機關の活動に於て遺憾の點なきを疑はざるを得ないのであります。近時職業紹介所を新設するもの漸く多きを加へむとする情勢は洵に結構なることであります。其の内容を整理し職員に其人を得その活動を充分ならしめなければ千百の職業紹介所を増設するも何等の役に立たないのみならず却て世人に對して職業紹介機關全體の價値に對して冷笑の材料を與ふるに過ぎぬ虞がなきにしもあらずと考へられます。
又從來地方職業紹介事務局に於ける指導監督の狀況を見ますに動もすれば形式に流れ徹底を缺き隔靴搔痒の感なき能はざるものがあります。殊に漸く職者の注意を喚起し實績の見るものに至りました。少年職業指導乃至紹介の事業は教育機關に於ては頃來専ら意を之に注ぎ施設經營を怠らざる狀況でありまして最初より此の事業に關係せる職業紹介機關の活動は動もすれば之に反して進歩極めて遅れたるの憾があります。尙其他傳給生活者の職業紹介、日傭勞働者の紹介及び過數内務大臣より中央及地方職業紹介委員會に諮問せられたる女工及婦人の職業紹介事業の改善に關しましては我が職業紹介機關は幾多施設改善を要すべき事項が存在して居るの實狀であります。若し今日の如き不活潑の現狀を以て推移いたしますならば世人をして益々職業紹介事業の機能を疑はしむことがないとも限らず信を社會に失墜することを恐れる次第であります。各位は宜しく茲に反省され、其の職任の重大なるに覺醒し部下職員に督

勵を加へ時運の趨向に鑑み、研鑽工夫を凝らし、清新の氣を養ひ、從來の弊習を打破刷新すること努力、協力一致して職業紹介事業の指導監督を勵行し、聯絡を圓滑にし、事務を處理するに當りては敏速正確を旨とし能率の増進を圖る等銳意斯業の實績を擧ぐることに盡すし國家社會の期待に背かざらむことを望むやまぬ次第であります。尙地方職業紹介事務局と致しましては指定職業紹介所に於て紹介し能はざるもの其他特殊の求職の紹介者に關しては指導監督の立場より進んで現業的な活動をして直接紹介の衝に當るの必要と考へられます。所謂地方職業紹介事務局の現業化と云ふことであります。此點に就ても充分の準備をされて職業紹介所と一體となつて活動せられ遺憾なきを期せられたい。
終りに今回提出せられたる問題に對しては腹藏なき意見を開陳せられ隔意なき協議を遂げられ我國職業紹介事業の爲めに尙一層の効果を收むるに努められむことを。

地方記事

職業紹介所設置

△名 稱 東京地方職業紹介事務局管内
新湯縣社會事業協會岩塚職業紹介所
△名 稱 新潟縣三島郡岩塚村大字飯塚二、七
七五番地
取扱稱別 一般
經營主體 新潟縣社會事業協會

の折柄誠に御迷惑であつたと存じます。此の場合一言御挨拶を兼ね所懐の一端を陳べることが得ますのは洵に欣幸に堪えざる所でありませう。

我國の職業紹介事業は年と共に進歩發達の見るべきものあるに至りましたのは時運の然らしむる所でありませうが、一面各位の不斷の努力に因るものと誇らざるの結果でありまして茲に深く感謝の意を表する次第であります。
顧るに現在職業紹介所の數は二百二十一箇所を算しまして漸く全國に普及するを見るに至りました。地方職業紹介事務局は東京、大阪、名古屋、福岡の四箇所でありましたが、明年度に於きましては東北、北海道方面に一箇所増設したい豫定であります。

而して職業紹介所の取扱成績を見ますと、昭和二年には日傭勞働者に關するものは求人數二百三十八萬六千人、求職者二百七十五萬二千人、紹介人員二百三十七萬四千人、一般職業紹介に關するものは求人數六十二萬四千人、求職者七十九萬四千人就職者二十一萬五千人でありまして前年に比較して見ますと何れも減少致して居ります。之は一面打撃く經濟界の不況に基きまして職業紹介事業が益々困難を訴へたるに基因するものと考へられるのであります。他面職業紹介事業當事者に於て反省すべきものがあるのではないかと思ひます。試に一般職業紹介に於ける最近三ヶ年間の就職率を見ますと、職業紹介所の數は累年増加して居りますのに大正十四年は三二%昭和元年は二九%同二年は二七%に遞減いたして居ります。然るに營利職業紹介業者は年々減少の傾向を呈していま

許可月日 六月二十一日
開所月日 七月一日
△名 稱 南嶺石村職業紹介所
△名 稱 新潟縣刈羽郡南嶺石村大字山室二、九
〇四(南嶺石村)
取扱稱別 一般
經營主體 南嶺石村
認可月日 六月二十一日
開所月日 七月十五日
△名 稱 神戶無料職業紹介所
廢止月日 七月十二日
職業紹介所職員異動
六月十五日 書記 朝永 隆三
長崎市職業紹介所職員(專)解任 高田 一雄
七月四日 雇 大山 重三
京都市中央職業紹介所職員(專)就任
七月六日 雇 宋 基 錫
青森市職業紹介所職員(專)就任 宋 基 錫
七月九日 同 正 傑
内鮮協和會中道職業紹介所(專)解任
同 事務員 李 正 傑
内鮮協和會尾尾職業紹介所(專)就任
七月二十日 事務員 井生 金次郎
小倉市職業紹介所職員(專)就任
七月二十八日 書記 城戸 誠太郎
同 同 太田 徳太郎
福岡職業紹介所職員(專)解任
七月二十八日 書記補 後藤 ヒサ

同 中井 史郎

職業紹介所事務打合せ及講習會其他

甲府市少年職業紹介所事務打合せ
主 催 甲府市
日 時 六月二十八日
出席者 二十四名
山梨縣社會教育主事須藤英、甲府市長同助役、同教育課長同社會課長、聯絡小學校長、職業紹介所長等

打合せ事項

- 一、少年職業紹介所事務に關する件
- 一、就職希望児紹介所に出席の場合父兄同伴の件
- 一、父兄會の件
- 一、職業指導に關する件

神戸市少年職業紹介所事務委員會

日 時 六月二十八日
會 場 神戸市中央職業紹介所會議室
出席委員 四十三校 四十六名
一、參列員 二名
兼藤大阪職業紹介事務所長有方神戸市社會教育主事

一、會の順序

- イ、開會の辭 緒方神戸市中央職業紹介所長
- ロ、報告 谷口神戸市中央職業紹介所囑託
- ハ、協議 職業指導合同視察に關する件
- ニ、挨拶 齊藤 局長
- ホ、懇談 緒方 局長
- ヘ、閉會の辭

少年職業指導講習會

主 催 熊本縣
期 日 七月五日、六日
會 場 縣會議事堂
講 師 中央職業紹介事務所囑託谷口政秀
聽 講 者 町村長、小學校長、聯絡小學校職員、本市職業紹介所員等約五十名
三島町職業紹介所業宣傳講習會
日 時 七月六日
會 場 三島町第一高等小學校講堂
參 列 者 約百名
地方有志、縣並町會議員、小學校教員、方面委員等

會の順序

- 職業紹介事業の沿革と其の使命 根岸三島町長
- 職業紹介所の本質と地方民の覺悟 山崎名古屋地方職業紹介事務所長
- 職業紹介事業經營に對する希望 鈴木靜岡縣屬
- 所 感 池田縣會議員
- 活動寫眞會
- イ、職業紹介事業及職業指導 山崎名古屋地方職業紹介事務所
- ロ、映 畫 中江藤樹の幼時
- 職業選擇法 弟子と棟梁
- ハ、參會者 約五百名

少年職業指導講習會

佐賀市教育會、佐賀市職業紹介所

期 日 七月七日、八日
會 場 勤興小學校
講 師 谷口政秀
聽 講 者 小學校教員 二百三十一名
仙臺市少年職業紹介委員會
日 時 七月十日 自午前九時
會 場 仙臺市公會堂
出席者 三十六名
仙臺市長、委員、中澤所長等

協議事項

- イ、就職少年に對する指導保護につき適切なる具體的方法
- ロ、少年職業指導選擇につき適切有效なる方法
- ハ、徒弟制度改善方法

少年職業紹介委員會の使命 遊 佐 敏彦

少年職業紹介講習會
日 時 七月十一日(二日間)
主 催 仙臺市、宮城縣
會 場 公會堂

少年職業指導と次の時代に就て 遊 佐 敏彦

性能検査に就て 原 田 研 吉
聽 講 者 百餘名
少年職業紹介委員、市會議員、仙臺市區長、聯絡小學校職員、縣市吏員等
就職者勤勞表彰式
日 時 七月十一日
會 場 仙臺市公會堂

委員會者 五十名

市會議員、市内各小學校職員、仙臺區長等
會の順序
イ、開會の辭 市社會課長
ロ、經過報告 中濱 所長
ハ、表彰狀授與 仙臺 市長
ニ、祝 辭 遊 佐 局長
ホ、答 辭 受 賞 者

少年職業指導講習會

第一日

主 催 香川縣
日 時 七月十日
會 場 九龜市紀念公會堂
講 師 少年職業指導に就て
中央職業紹介事務所 三澤房太郎
失業問題より見たる少年職業指導
大阪地方職業紹介事務所長 齋藤 亮
聽 講 者 二百餘名

第二日

日 時 七月十一日
會 場 高松市讀友會館
講 師 (丸龜市と同)
聽 講 者 百八十餘名
鶴岡市少年職業紹介講習會
日 時 七月十一日
會 場 鶴岡市内大賣館
出席者 四十名
聯絡小學校長同職員、山形縣視學、方面委員、市職員職業紹介所員等

懇談事項

職業指導案計畫に關する件
卒業決定兒童の志望調査に關する件
卒業決定兒童の環境調査に關する件
職業指導上夏季休暇利用方法に關する件
就職兒童と學校との關係を密接ならしむる良法
少年職業並性能検査器使用法講習會

門司市職業紹介所

主 催 門司市職業紹介所
期 日 七月十日、十一日
會 場 門司高等女學校
講 師 谷口政秀
聽 講 者 約五十名
聯絡小學校教員

石卷町少年職業紹介事務所打合せ

並活動寫眞會
イ、職業紹介事務所打合せ
日 時 七月十二日 自午前九時
會 場 石卷町會議室
出席者 三十名
聯絡小學校長同職員並遊佐東京地方局長同原田 屬等

口、講演會

日 時 七月十二日 自午後一時
講 師 社會事業と職業指導
宮城縣社會事業主事 谷川 敬之助
職業指導に就て 原 田 屬
職業問題 遊 佐 局長
聽 講 者 約一千五百名
石卷町内聯絡小學校高等科並商業學校生徒等

石卷町歌舞伎座

ハ、活動寫眞會
日 時 七月十二日 自午後七時
會 場 石卷町歌舞伎座
參 會 者 一千二百名
映 畫 職業紹介の巻 二卷
古里に歸るまで 五卷

聯絡小學校母會講習會

日 時 七月十二日
會 場 下關市立生野尋常高等小學校
聽 講 者 同校母會會員 百三十名
講 師 家庭に於ける兒童職業指導方法
下關市職業紹介所書記 藤 村 直

少年職業指導講習會

日 時 七月十五日
主 催 仙臺市荒町小學校
聽 講 者 少年職業指導に就て 中濱 所長
約百五十名
兒童保護者等

大阪市少年職業指導事務所打合せ

日 時 七月十三日 午後一時
會 場 大阪市立中央職業紹介所
出席者 大阪市職業紹介少年部委員 五名
大阪市少年職業指導研究會理事 四名
大阪地方職業紹介事務所局長
住友職工養成所長

市立小學校少年職業指導主任者一三〇名
大阪府社会部長其他關係者 七名
合計 一四八名

山口社会部長長席に就き従前の実施事項は全部其の打合せを省略して改善又は新規計画の事項に關し別紙四項目に就いて打合せを遂げた。

講話 打合せ終了後住友職工養成所尾形所長より職見習生活の一般について實際問題に觸れた極めて有益な講話があつた。

日時 七月十七日午前十時
会場 大阪市立中央職業紹介所
出席者 委員、府社会課長、大阪地方職業紹介事務局長、市社会部長其他關係者合計十三名

訪問事項

日傭労働者の雇傭關係を改善するに最も有効適切な方策
本訪問に對しては五月二十八日第一回部會を開催し其所見を見聞め再審議に附したのであつて左記五項目の答申事項を決議した。

- 答申事項
- 一、一般雇傭主が公費職業紹介所を利用せんとするに際して當面すべき労働立替等に關する障礙を除去する爲め現行法規の改善又は新法規の制定に付き適當なる方法を講ずること。
 - 二、日傭労働者を常態化する爲めに左の三點に關し適當なる方法を講ずること。

イ、日傭労働者に精神的並に技術的訓練を與ふること。
ロ、繼續的に日傭労働者雇傭する事業主に對し其の雇傭を常態化せしむること。
ハ、日傭労働者の需給關係を調査し其の失業の機會を防止すること。

三、登録方法の實施又は指導者の設置等現行紹介方法相當の改善を加へ紹介所利用上不便の除去に努むること。
四、主として日傭労働者を対象とする社会施設例へば労働紹介所、共同宿泊所簡易食堂等の間に於ける連絡を緊密にし日傭労働者をして紹介所利用上一層便宜を得せしむること。

五、日傭労働者をして自立自助の精神を涵養せしむるは其の雇傭關係の改善上最も必要なり大阪府労働共済會の各種施設は此の目的の達成上有力なる事業なりと認めらるゝを以て益々之が内容の充實改善を圖ると共に雇傭主をして成るべく其の使用労働者に之が利用を勸奨せしむるの方策を講ずること。

- 性能検査器使用講習會
- 主催 大阪市立中央職業紹介所
日時 七月十八日午後二時
会場 大阪市立中央職業紹介所
講師 中央職業紹介事務局谷口昭氏
受講者 大阪市立小學校五年職業指導主任教員 三十五名
大阪市少年職業指導研究會員 八名
大阪市立職業紹介關係者 五名
計 四十八名

概況 大阪市立中央職業紹介所備付の性能検査器に基き各種の検査方法並検査上の諸注意事項並性能検査の一般概念に就き詳細の説明を聞き更に各個に實習を遂げ午後五時半閉會した。

大阪市少年職業指導研究會概況

大阪市職業紹介委員少年部會の決議に端を發し發起人より顧問(大阪市長助役)相談役(大阪府社会課長以下六名)を依頼し理事及評議員を決定して産聲を擧げたのは本年一月十日であつた、そして同月二十一日賑々敷發會式を擧行し記念講演會を開いた爾來評議員會及幹事會を開き本會事業の綱目を定め其執行に當りては前後數回に涉りて理事會を開き今や已定の綱目に基づいて其事業の遂行に全力を擧げて居る。

- 一、少年の職業調査
少年の従事すべき職業に精通する事は職業指導上最も重要なに鑑み調査すべき職業五十一種を選び調査の綱目を決定して評議員中小學校長五十一名を調査委員に依頼し三月十五日委員總會を開會して委員長を定め爾來調査實施上の事務打合せを開くこと二回日下府各委員に於て調査施行中であつて来る七月初旬最後の打合せを爲し七月末日迄には第一項調査を完了する豫定である。
- 二、職業指導資料の刊行と蒐集
職業指導上適當なる冊子の刊行は既に計畫して居た所であつて今回「職業指導 本職業」を公にし

尋て諸種の冊子を續々刊行の計畫を立て更に職業に關する生産品見本寫真統計其他資料を蒐集して展覽に供すべく之等事業の爲評議員及幹事會中より十九名の委員を依頼して去十一日其大項を決定した。

因に現在委員は四二〇名で内理事五名評議員七十九名幹事十九名である。
大阪市に於ける明年三月小學畢業指導に對する新規計畫打合せ事項 (七月十三日)

(従前實施事項は省略す)

- 一、職業知識演習に關する件
1. 講演 職業紹介所は夏休中の學校解放時の講演の依頼に應ずること。
2. 座談會 學校、職業紹介所、雇傭主の合同座談會を九月初旬より大九其他にて開催すること。
3. 活動寫眞の利用
イ、職業を解説せる活動寫眞の撮映
ロ、現存せる職業指導に關する映畫の利用
ニ、個性調査に關する件
1. 筆記による團體検査は大體小學校に於て行ふこと。
2. (中央職業紹介所少年部にて使用せる検査法を示せるパンフレット發行配布)
- 三、職業紹介に關する件
1. 少年の職業紹介は學校側に於て特殊の關係ある個人商店、職見習を除く外は全部職業紹介所に於て行ふこと。
2. 學校より紹介依頼越の少年に對しては職業

紹介所に於て特殊の場合を除く外性能並に身體検査を施行せざるものとす。
3. 求人開拓の爲の雇傭主への依頼狀は學校と職業紹介所との連名とする。
4. 就職後の保護に關する件
1. 中央職業紹介所に於ける無料健康診断並職業相談施設の利用を宣傳すること。
2. 就職少年には可成大阪市労働共済會健康共済に加入せしむること。

五、其他
埼玉縣下職業紹介事務打合せ
日時 七月十七日
主催 川越市
会場 川越市役所樓上
出席者 十餘名
東京地方職業紹介事務局吉藤、埼玉縣より柴屬、福島視學臨席し、寺尾市長奥平主事並に縣下各職業紹介所職員等出席

- 一、職業紹介費補助に關する件
二、縣報無代配布の方件
三、職業指導に付教育機關との連絡に關する件
四、聯絡事務に關する件
五、官公衛職業紹介所利用に關する件
- 第九回愛媛縣下職業紹介所職業紹介
主催 松山市
日時 七月十六日
会場 松山商工専修學校
出席者 大阪地方職業紹介事務局小野、愛媛縣社会事業主事補、縣下各職業紹介所長、

同職員、松山市關係者
協議事項
一、出稼女工紹介に關する件 三津 濱町
一、各種職業紹介所に於て實驗上少年職業選擇の爲め最有益なる良法を承り度 宇和島市
一、徒弟店員等に對する制度の必要なきか 宇和島市
一、少年職業指導に關し聯絡小學校の執れる方法 具體的に承り度
一、求職者の身元調査に關する良法如何 松山市
一、就職者旅行につき汽車汽船割引證發行の範圍擴張を其の筋へ建議すること
品川町職業紹介所宣傳講演會

- 第一日
日時 七月十八日
場所 舊品川小學校
講師 挨拶 品川町庶務課長 島本正一
我國の社会事業 磯村英一
職業紹介事業の使命 糸井謹治
映畫
朝鮮年中行事 二卷
職業指導 三卷
古里に歸るまで 五卷
參會者 五百名
第二日
日時 七月十九日

會場 品川町淺間臺小學校

挨拶 島本正一
職業の意義と職業紹介 原田研吉
我が國の社會事業 磯村英一
職業紹介事業の使命 糸井謹治

講演 朝鮮年中行事 三卷
職業指導 三卷
輝きの道 三卷
古風に歸るまで 五卷

日 七月十七日
時 市會議事堂
出席者 約七十名
市長、學務課長、社會課長、市吏員、區當局、
聯絡小學校長同職員、福岡職業紹介所長、久田
局長、城本同部屬等

協議事項 (別紙)
一、少年職業指導協議會打合せ事項
聯絡小學校長は每學年四月末日迄に其の校職員
中より少年職業指導委員を推薦し市社會課及學
務課經由の上福岡職業紹介所へ通報すること財
團法人太田家報徳會代表理事は右の通報に基き
少年職業指導委員を囑託すること。

二、指導時期の件
昭和四年三月卒業すべき兒童の就職希望者に對
する職業指導は大體左の期間に區分し之を實施
すること。

第一學期 準備期間

(一) 關係機關の協議
(二) 少年職業指導委員會の開催
(三) 其の年度に於ける指導方針の決定
第二學期 指導期間
(一) 指導講演會
(二) 父兄會
(三) 會社工場等の實地見學
(四) 適性検査(職業紹介所備付の適性検査
器に依る)
(五) 雇主懇談會

第三學期 指導紹介期間
(一) 職業紹介所求人開拓
(二) 指導講演會
(三) 父兄會
(四) 會社工場等實地見學
(五) 適性検査
(六) 紹介
(七) 就職決定者招待會

聯絡小學校は每學年左記事項を市社會課及學務課
經由の上福岡職業紹介所へ通報すること
就職希望兒童調査票(別紙様式) 十月末日迄
四、求人口通報の件
(1) 小學校へ直接申込に係る求人口は其の都度
職業紹介所へ通報すること
(2) 福岡職業紹介所は毎年一月末日及二月末日
の二回求人開拓の状況を聯絡小學校へ通報す
ること

五、紹介方法の件
(1) 就職決定者招待會
(2) 就職希望兒童調査の件
(3) 就職希望兒童調査票を市社會課及學務課
經由の上福岡職業紹介所へ通報すること
(4) 就職希望兒童調査票(別紙様式) 十月末日迄
五、紹介方法の件

研究

職業紹介所の建物

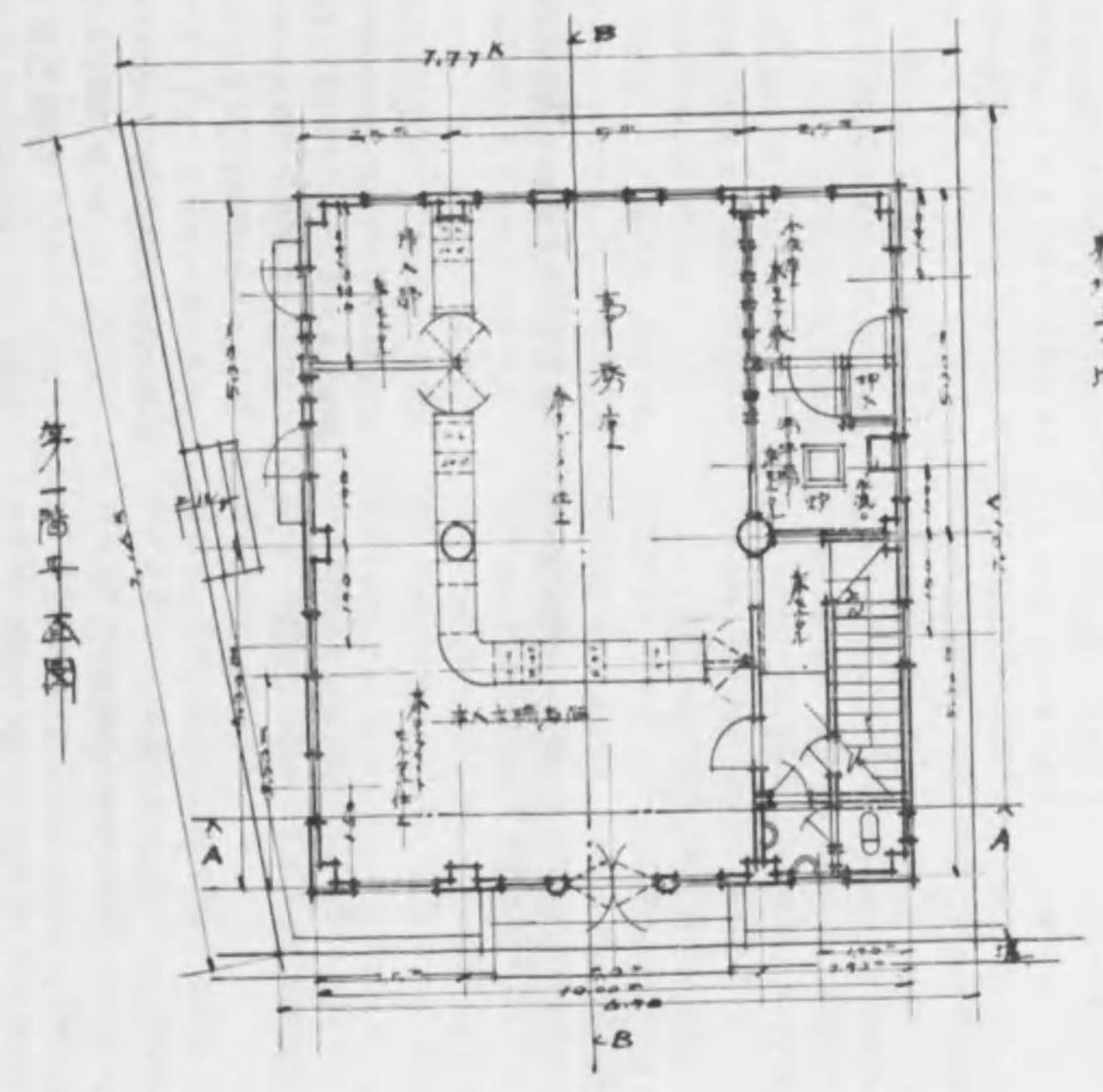
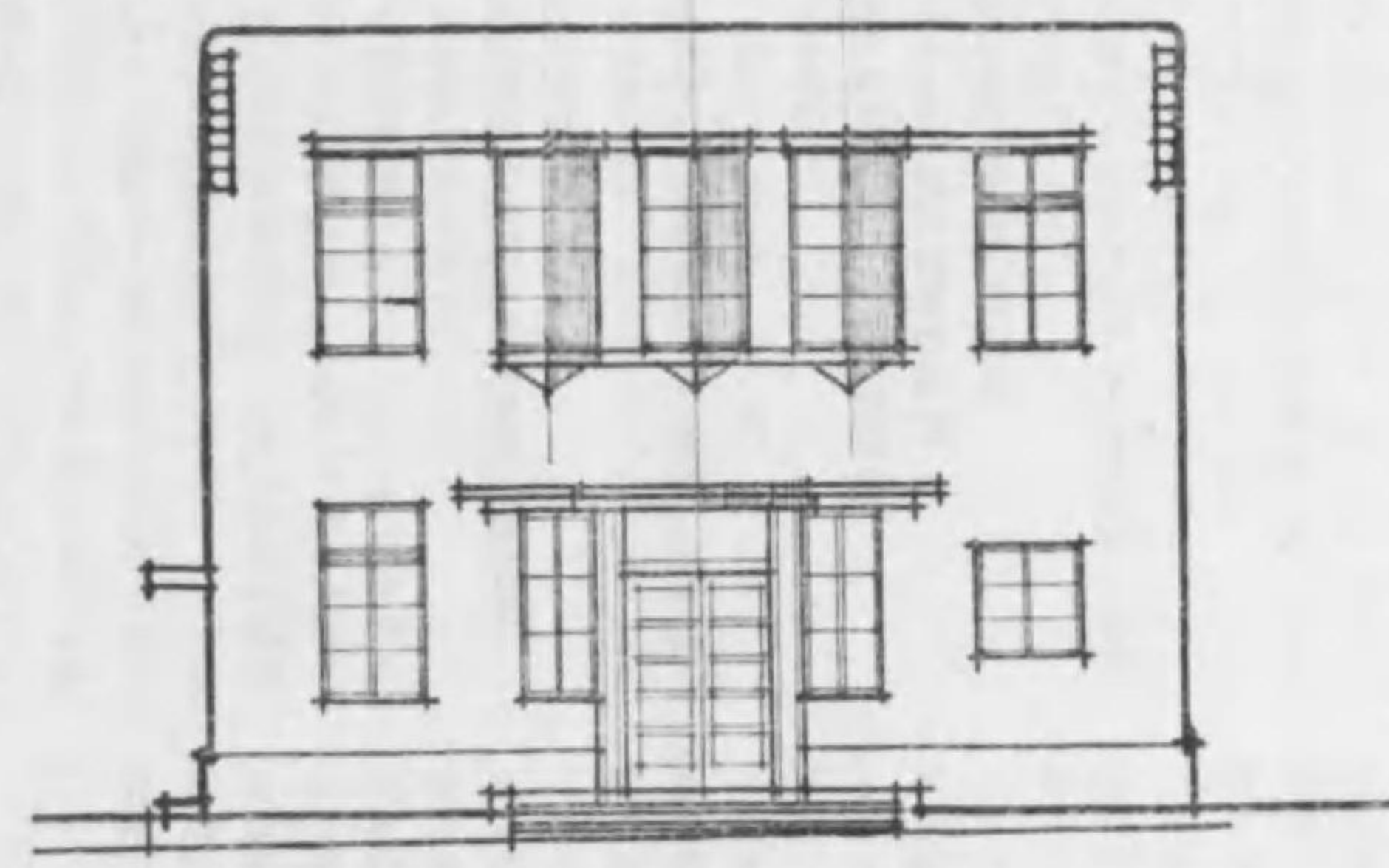
九、希望職業と個性に關する件
希望職業に對する父兄の意見と兒童の個性と相
容れざる場合の指導宜しきを制すること
十、小學校に於ける職業指導に關する件
小學校に於ては就職希望兒童の職業指導に意を
注ぐと共に一面上級學校入學希望の兒童に對し
ても職業知識の啓蒙に努め然るる上級學校入
學意を矯正すること

久留米高等小學校主催職業指導講習會
日 七月二十三日
時 同小學校講堂
場所 同小學校講堂
講師 職業指導 小倉師範調導 清水 政 雄
二十餘名
下關市少年職業指導講習會
日 七月二十三日、二十四日
時 縣立下關高等女學校講堂
場所 縣立下關高等女學校講堂
講師 市內聯絡小學校及附近小學校卒業期兒童及關係
職員

第一日 男二〇五人女八三人教員六人
第二日 男一四〇人女七〇人教員三一人
講師 市主事 奥田賢太郎
職業概論 職業紹介所書記 藤村直
職業選擇に就て 職業紹介所書記 藤村直
商業實踐道德 下關實踐商業學校長 矢田謙造

我國に於ける職業紹介所の建物は其の事業の創始
以來着々改善に努められつゝありしも特に關東大
震災を一大劃期として長足の進歩を承せり。
従來職業紹介所建物も一般役所式建物、設備即ち
門構窓口式とも稱すべきものにして、求人者、求職
者に應接し、其の事務能率の點より之を觀るも、
來所者に與ふる感じの點よりするも遺憾と認むべ
き場合尠からざるものありしも、漸次職業紹介
所の利用増加につれ復興計畫により再築せられた
る東京、横濱兩市内に於けるものは勿論全國各地
に續々新築せらるゝものも大體に於て舊來の建築
様式を脱し、出入に便に、來所者に對し明るい感
を與ふべく細心の注意を拂はれるに至つた。窓口
式應接は廢せられ之に代ふるに幅廣机代用のカ
ウンターを設備し、待合室は男女共に擴大せられ、
事務室其他小間仕切り區劃を改め可成大部屋主義
を採用し、事務の簡易化、能率の増進を計ると共
に來所者の待合室に於ける行動を洩れなく注視し
得る様、計劃せられつゝある。

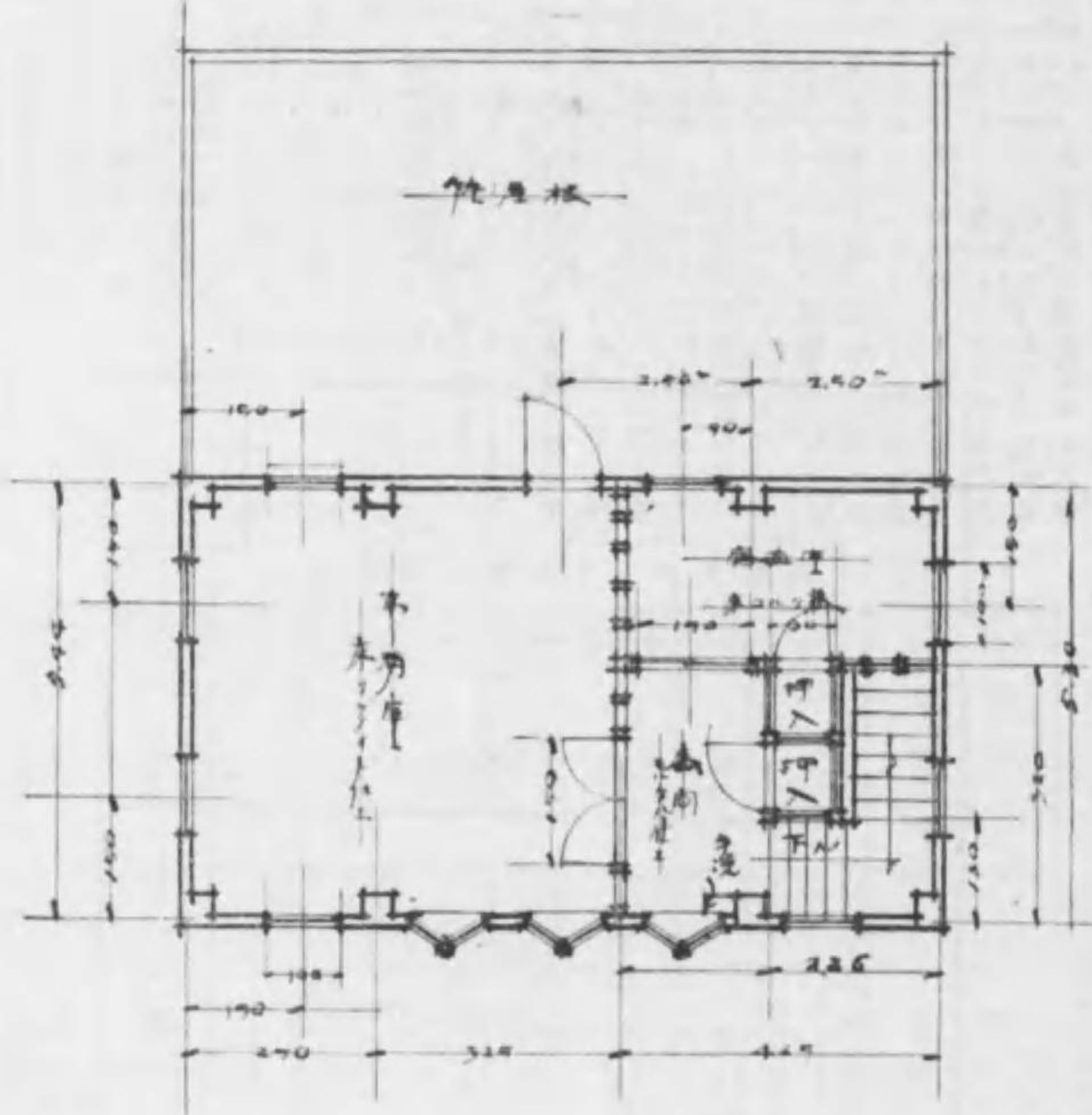
今前記一例として最近建築せられたる東京市大塚
職業紹介所の建物を見るに我國中小都市に於ける
職業紹介所として參考となるべき點尠なからざるを
以て其の概要を摘記すれば次の場し。
東京市大塚職業紹介所
本所は最初、東京市小石川職業紹介所と稱し明治
四十五年三月東京市小石川坂下町二百二番地に於
て開所せられたるものにして職業紹介所として長
き歴史を有するものなるも從來の位置は裏通りに
して職業紹介所とし比較的良好ならざるを以て大
正十三年同區大塚町舊養育院跡(電車通り)バラ
ック建築に臨時移轉し東京市大塚職業紹介所と改
稱せり、昭和二年十月同所に於て本建築の工を起
し同三年二月竣工せり。
然して本所は普通紹介のみを取扱ひ労働紹介は之
れを取扱はず普通紹介を男子部、女子部の二部に
分つ。
本所に於ける求職者來所の状況を見るに本年一月
より同六月に至る六ヶ月間に於て最高一ヶ月男五
〇八名、女二二三名、最低男五〇八名、女一〇二
名、平均男六六二名、女一五八名なり。
現在職員は、所長の外、事務員一名、雇員三名(内
一名缺員)小使一名にして何れも専務なり。
建築工事の概要(別紙圖面参照)
一、位置 東京市小石川區大塚町一八
市内電車大塚辻町停留場前大通に面し、職員、
求人者、男子求職者は前面入口(西側)より婦
人求職者は側面入口(北側)より出入するものと
す。
市電大塚終點、省編大塚驛に近く市郡境界に接
近し、良好の位置たり。
一、敷地 五十坪
一、建築様式 鐵筋コンクリート二階建
一、建築面積 延四八・五二坪
一、容積 三二・〇七坪
一、内譯 壹階 一六・四五坪



(10)

- 一、構造大要
- (イ) 地形 割栗地形
 - (ロ) 主體 鐵筋混凝土造りにして一部間仕切
 - (三) 床 壹階床混凝土打ちモルタル仕上げ
但し一部「リグノイド」塗仕上げ、小
使室は木造床「コルク」敷

- (ニ) 屋根 は木造
陸屋根にして「ルーフィング」貼
水工事を行ふ。
- (四) 二階床は鐵筋混凝土打ちモルタル
仕上げ、事務室は「リグノイド」
塗仕上げ但し浴室は「コルク」敷



- 一、工事費豫算
- 本家建築工事 一棟四六三坪 一三、一〇〇・四〇
- 衛生工事 一式 一三五・〇〇
- 電燈工事 一式 一九五・〇〇
- 排水工事 一式 二六〇・〇〇
- 給水工事 一式 一八五・〇〇
- 土留工事 一〇〇・〇〇
- 雑工事 一四、三四五・四〇
- 用地費 五〇坪 七、五〇〇・〇〇
- 初度調辦費 單價一五〇圓 一、二五一・二〇
- 合計 二三、〇九六・六〇
- 一、建物使用説明
- 壹階 三二・〇七坪
- 事務室 一二坪
- 紹介事務の爲め使用、事務机兼用幅廣カウ
ンターを以て男女求職者溜と接し、所長は
少しく後方中央に位置す。
- 求職者溜 一〇・二三坪
- 求職者待合とす、實の周圍作り付の求職者

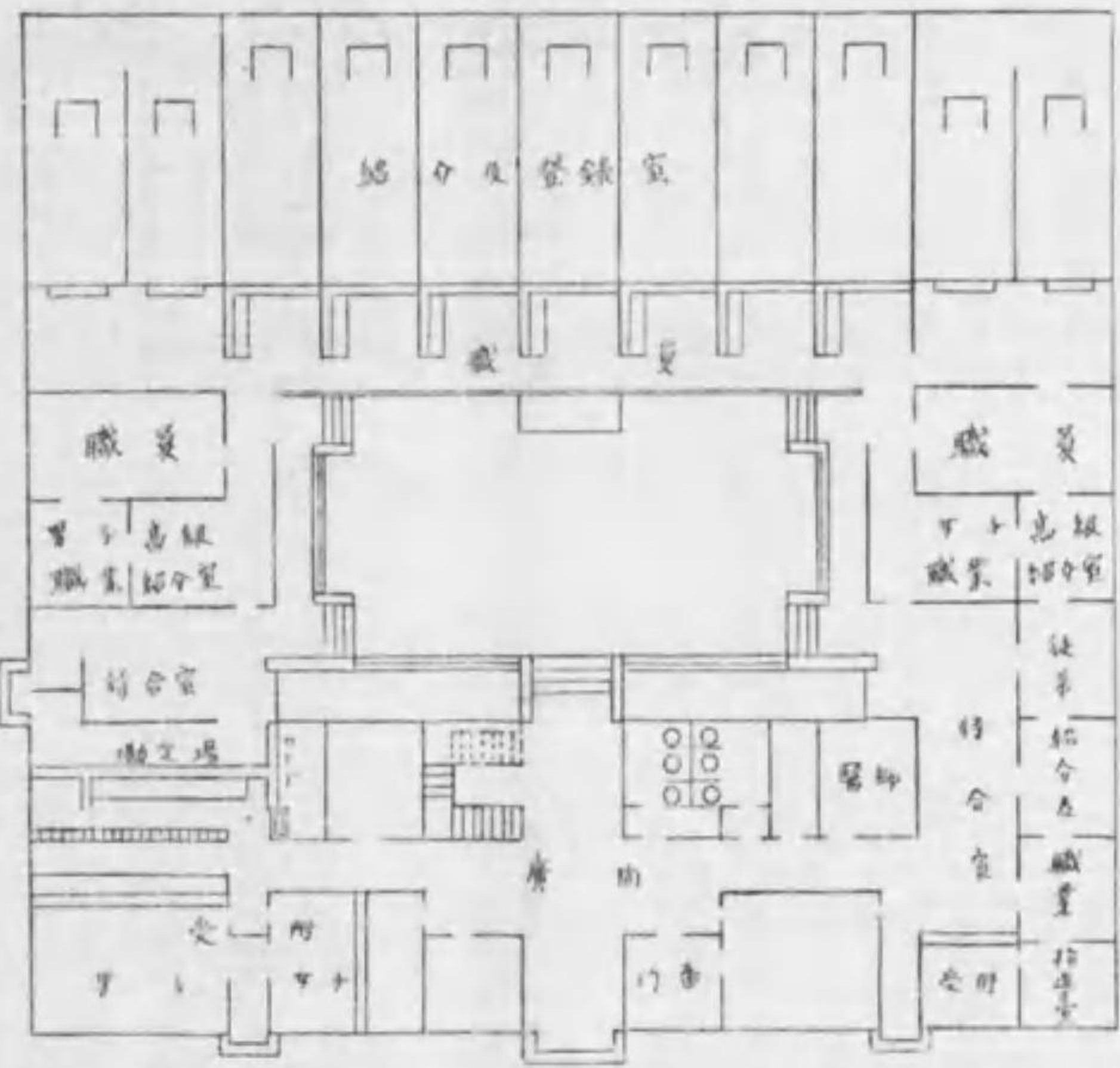
(11)

- 婦人部 一・九五坪
- 婦人求職者待合とす。
- 湯沸場 一・九五坪
- 小使室 一・九五坪
- 便所 〇・七五坪
- 道路其他 三・二四坪
- 二階 一六・四五坪
- 事務室 九・九〇坪
- 庶務一般の事務を扱ふ。
- 宿直室 二・九九坪
- 押入 〇・五〇坪
- 通路其他 三・〇六坪

(11) 海外諸國の状況

獨逸に於いては其の何れの町でも公設職業紹介所の場所をとると言ふことは、まことに面倒なことなのであります。而かも一層建築されてからも度々場所を變へて居る所が少なくない様でありませう。然し乍ら重大なる社會問題労働力交換の衝に當るものとして相當完全なものが、今迄木造バラック建てやつてゐたアルトナ市に建設されることになりました。此の計畫は可成り前から出来上つてゐたのですが市會の承認を得ることが出来なかつたのです。此の新建築は職業紹介と職業指導とを綜合的に行ひ得る所に特徴があります。此の紹介所は従来の總ゆる經驗を集めたもので、場所の選擇にも意を用ひて、舊産業區と新産業區との中間に在り、總ての住宅區域から最も近い所に當つて居ります。建物は二階のない平屋で只中央部に狭く二階がついてゐます。敷地は四角で莊嚴な様式をとり、四方は内室 (Linenhof) が取り囲み、

獨逸アルトナ市職業紹介所



横になつて居るので結局、極めて簡單で又目的に適つて居る偉大な建物と言へます。其の構造は、はつきりと、順序よく廣く展開され、入口は十六個

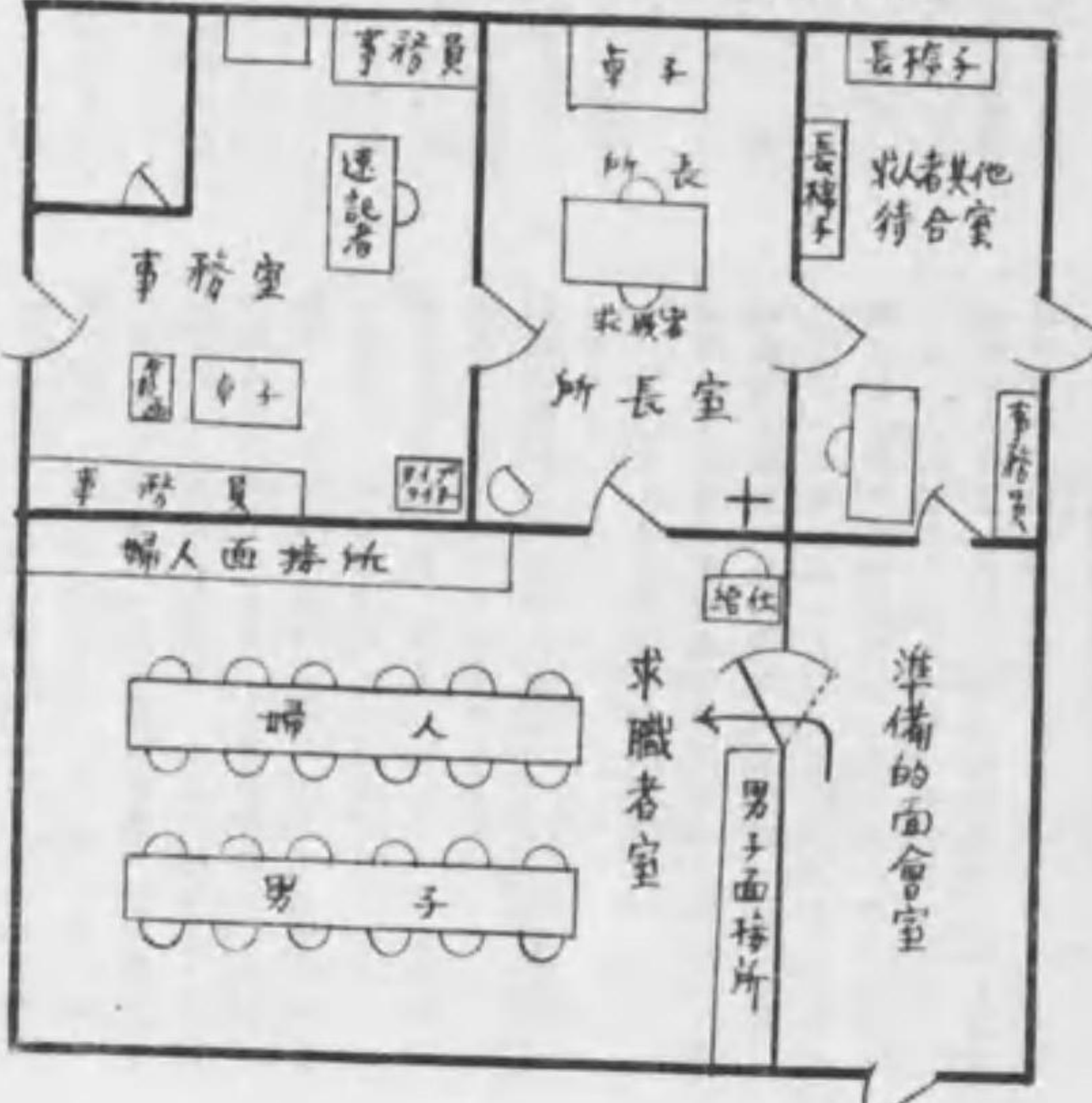
あり内に廣間を持ち、各室共聯絡されてゐます。建物は總ての部門が明かに綜合され見透されるので訪問者が案内を得易く事務上、監督上便でありませう。正面の中央部は事務及統轄で、左側で失業救済、右側では職業指導、建物の右面では職業紹介を行ひます。正面にある二重入口は廣間を通過して階子段に續き、階子段を登ると労働部である。二階に登るのは俸給生活職業と労働力の求人者と紹介所の者だけである。左側の入口は職業紹介及失業救済の中央部に續き、此處で新求職者に對して、紹介すべき職業に關する決定をする。紹介されたものは第一の入口の右面から出て行く。此の職業紹介と失業救済をやる中央部は勘定場に聯絡し更に建物の左側の特別な入口に續いてゐる。正面右側の入口は職業指導及見習紹介を行ふ所に續いてゐます。職業紹介及失業救済の間、又之等は求人者及専門家に對する相談室及指導室が續いてゐます。建物中特別室が設けられて醫師の検査を行ひ、又實驗心理検査室及個人に對する學校相談、職業的資性及作業の検査をする實驗室及脱衣場があります。而して場内は最新式

電話装置、暖房装置及換氣装置が設備され、事務上の統轄は極めて簡易且つ目的でありませう。尙獨逸に於てはオエルスマーの市高級建築顧問會で職業紹介所の設計及建設をする考があつて、其處で職業紹介所の經驗を集めて各要求に應じようとしてゐるから之も完全なものが出来るのではないかと考へられます。

(12) 英 米

米國の紹介所と云つても夫れ／＼の取扱範圍によつて違ひますが先づ一般的事務所に就いて述べます。此處に一般的と云ふのは總ての求人求職者に又總ゆる場所を用ひ得る普通なと言ふ意味であります。で一般的事務所は大體二又は三の部門に分れ、一は男子と女の子、一は女子と女のであり、又時には特に少年部又は特別に考へるべき人の部門、知識階級部が必要で設けることも出来ませう。各部門は、若し仕事の量が多ければ普通職業別に基づいて細部に組織し得ます。而して總て皆一般に屋根を一つにしてあります。更に區域の小さな所の普通の事務所は、商業區では「普通商店」に應じ、大工業區の中心に於てはデパートメントストアに相當することです。次に英國の状況を見ますと、其の建築様式と言ひ、地方的配置の様様と言ひ、失業保險事業の統制に都合が好い様に出てゐます。勿論普通一般の職

年自500至5,000人ノ求職者ニ對スル米國職業紹介所



で、之は五階建一九、五〇〇平方呎と言ふ大きさで中に讀書室、喫茶所、労働器具室、大待合室、大面會室、建築業に關する相談室等を備えて居ります。

資料

俸給生活者職業紹介取扱成績 (六月分)

全國職業紹介所中俸給生活者に對する専門部の設置しあるは七箇所にして其の報告によりて六月分成績を概観するに左の如くである。

一、取扱概況	
求職者數に對する求職者數の割合	求職者數に對する求職者數の割合
本月	前月
二八四・三%	一九五・三%
一七・三%	一一・三%

依是觀之其の取扱全數に於て各數共殆んど前月の半に激減し需給狀況も愈々悪化するが故に僅かに就職率に於て些少の高率を示せりと雖も單に求職者の條件低下を物語るに過ぎぬ。是學校卒業生を對象とせる四月以降の求人口の充足と新卒業生の失業率が漸く焦燥し來れるを示すものでなければ幸ひである。			
求 人 數	男 一八八	女 八〇	計 二六八
求 職 者 數	六四六	一一六	七六二
求 職 者 數	二二一	九一	三一二
求 職 者 數	九六	三七	一三三

二、前月との比較		
尙詳しく前月に於ける取扱各數に比較するに前述の如く各々減少すること左の如くである。	求 人 數	三六四人減

求職者登録数 四七二人減
紹介状交付数 五六八減
就職者数 一九八減
即ち取扱数との割合より見て求人減少最も著しく求職者亦之に次ぐ。

三、業種別取扱数及給料額

更に本月の取扱状況を業種別に見れば左表の如くなる。

區別勤務先別	求人数	求職者数	就職者数
官公署	一八	八三	一八
銀行	一	二〇	一
保險會社	一〇	三	四
商會會社	二七	三〇	一五
工業會社	六一	七六	一七
職業會社	一	一	一
個人商店	八九	九三	四五
個人工場	八	七	一
學校	五	二五	一
新聞雜誌社	一二	一七	四
其他	三八	一三七	二八
計	二六八	七六二	一三三

而して其の就職當時の給料を見るに大學卒業及同程度以上の者は最高八〇圓(東京地方職業紹介事務局管内)最低三〇圓(名古屋地方職業紹介事務局管内)最低一六〇圓(名古屋地方職業紹介事務局管内)最低四〇圓、中等學校卒業及同程度以上の者最高五五圓(名古屋地方職業紹介事務局管内)最低一五圓である、次に求職者の教育程度及就職者の給料を表示せば左の通りである。

四、各管内状況

(一)東京地方職業紹介事務局管内
管内に於ける取扱職業紹介所三ヶ所にして之の取扱数を前月と比較するに求人数に於て四二人(男一八八人女二四四人)増加を示して居るも求職者数に於て一〇三人(男七四四人女二九人)減少せるを示し之を職業別に就て觀るに求人数に於て工業會社二三人個人商店四〇人各々増加あり官公署其他は減じてゐる、求職者数に於て商會會社三二人を筆頭に個人商店二〇人工業會社一六人學校六人の増加を示して居る、紹介状交付数に於て個人商店三六人工業會社二六人商會會社一二人各々増加を見る、就職者数に於て個人商店一六人工業會社四人の増加を示して居る。

(二)大阪地方職業紹介事務局管内
管内に於ける取扱職業紹介所は二ヶ所にして此取扱数を前月に比較するに前月は二一人なりしも本月は僅に五一人にて七〇人減少し居る求職者数に於ては前月五二一人に對し本月は僅に一九二人にて三二九人の減少を示して居る、紹介状交付数に於ては七七人の減少を示し就職者数に於て三九人の減少を見る。

(三)名古屋地方職業紹介事務局管内
管内に於ける取扱職業紹介所は二ヶ所である之の取扱数を前月に比較するに求人数に於て前月は三八〇人に對し本月は僅に四四人にて三三六人の減少を示し求職者数に於て四〇人の減少あり紹介状交付数に於て僅に三六人となり就職者

數に於て二名の増加を示し居るも僅に二二人に過ぎず。

職業紹介聯絡取扱成績 (六月分)

第一次求人聯絡日報
指定職業紹介所十三ヶ所中聯絡日報の發行なかりしもの七ヶ所(函館市、宇治山田市、京都市中央、岡山市西大寺町、廣島市東松原、高知市下關市各職業紹介所)

求人数 七、一〇五人(男五、八二〇人) 女一、二八五人)
求人口數 三、四五八
紹介状交付数 一、七七三人(男一、六七八人) 女、一〇五人)
就職者數 六〇四人(男 五七三人) 女、三一人)
求人数に對する紹介状交付数の割合 前月 二四%九五 二一%四四
求人数に對する就職者數の割合 八%五〇 八%二七
紹介状交付数に對する就職者數の割合 三四%〇七 三八%六六

第二次求人聯絡日報
指定職業紹介所三十三ヶ所中聯絡日報の發行なかりしもの十七ヶ所(宇都宮市、甲府市、長野市、仙臺市、青森市、秋田市、名古屋市中、津市、岐阜市、金澤市、京都市中央、神戸市中央、岡山市西大寺、廣島市東松原、高松市、下關市、宮崎市、各職業紹介所)

求人数 一、九八二人(男一、九三八人) 女、四四人)

職業紹介所労働賃銀立替状況 (六月分)

主體別	取扱所數	立替		回金		備考
		人	金額	人	金額	
東京市	六	七四、九七九	三六、〇三三・八〇〇	七二、五五三	六、四七三・七二五	東京市、事業局、復興局、通信省、横濱市土木局、横濱市港灣部、札幌通信局、立高等女學校、北海道廳港灣課、札幌憲兵分隊、札幌市事業局課、市山鼻小學校
横濱市	一	七、〇〇〇	一、五七〇・七〇〇	七、〇〇〇	一、六四九・二〇〇	
札幌市	一	三、九三三	七、三三三・一〇〇	三、九三三	三、三三三・七〇〇	
小計	八	八五、九一二	四四、九三三・七〇〇	八〇、七七八	一〇、四二五・六二五	
前月小計	八	八八、〇二八	四三、〇三三・九〇〇	八三、四三三・九〇〇	一〇、七七八・六二五	
大阪地方職業紹介事務局管内						
大阪市	一	六六	一一〇、一一〇	—	—	大阪市、水道部
神戸市	一	四、〇四四	六、七三六・五九〇	四、〇四四	六、七三六・五九〇	失業救済河川工事
小計	二	四、一一〇	六、八四六・七〇〇	四、〇四四	六、七三六・五九〇	
前月小計	五	二五、一五五	四〇、四八四・四八〇	二五、九〇四	四一、九四四・一一〇	
名古屋地方職業紹介事務局管内						
名古屋市	二	六、四三三	八、九二二・六〇〇	九、三三三・〇〇〇	二二、六六六・〇〇〇	名古屋市、事業部課、名古屋博覽會事務局、愛知縣社會事業協會、陸軍造兵廠名古屋工廠
前月小計	二	六、五三七	九、三〇八・〇〇〇	六、〇六六・八八五	八、七七八・三七〇	
三局總計	一一	九六、〇〇〇	一三三、一〇〇・〇〇〇	九〇、〇三三・六六六	一三三、〇〇〇・〇〇〇	
前月總計	一五	二九、七七八	四三、二九四・四七〇	三三、七〇七・四四八	三八、八三六・〇九〇	

備考 福岡地方職業紹介事務局管内に於ては該當事項なし。

市町村立職業紹介所以外の労働賃金立替状況

大阪地方職業紹介事務局管内	立替		回収		備考
	人数	金額	人数	金額	
大阪労働局	二、七五八	一九、八四一・一〇	三、〇〇二	二二、八七三・四〇	大阪通信局、大阪工場、大阪電氣局、發動機株式會社、大阪製鐵所等
大阪共済會	三	一、九六四・一〇	三	三、八七三・四〇	
小計	二、七六一	二一、八〇五・二〇	三、〇〇五	二六、七四六・八〇	
一局總計	三	二一、九〇〇・三〇	三、〇〇八	二七、〇二〇・二〇	
前月總計	三	二一、八五〇・五〇	三、〇〇〇	二六、九〇〇・〇〇	

備考 1. 東京地方職業紹介事務局管内に於ける財団法人商會無料宿泊所職業紹介所に於ける本月分取扱なし。
2. 名古屋、福岡地方職業紹介事務局管内に於けるは該管なし。

大阪市労働共済會事業成績 (七月分)

一、傷害共済
加入人員一七、二三九人平均一日五五五元にして治療費は人員一四人にして金額一〇九一〇元、一人平均七四九元九角に當つて居る。
二、健康及信用共済
加入人員七九四人で總計一一、二〇九人となり移動者中除格及脱退は繰越四、六一一人本月四〇二人で結局五、〇六三人再加入の繰越六七四人にして本月一〇四人で結局七七八人尙醫療費は人員二四人金額一二五圓八八錢一人平均五圓二五錢保費手當人員一三人金額七三圓一人平均五圓七錢補償金は人員三人金額七三圓五〇錢一人平均二四圓五〇錢葬祭料人員一人金額二〇圓である。

十三都市卸賣物價概況 (七月分)

昭和三年六月に於ける十三都市卸賣物價指數(大正十年乃至十二年の全三箇年平均價格を一〇〇とし單純算術平均の方法に依り算出せるもの)は總平均八八・二にして之を前月の八九・四に比較すれば一分三厘の低落到り調査品目五十六種中前月に比し騰貴せるもの十七品、低降せるもの二十五品、保合のもの十四品なり、而して之を十三都市別に觀れば平均指數の最も高きは横濱及金澤の各九〇にして仙臺及福岡の各八九・九、小樽及新潟の各八八・八、高知の各八七・九、京都、名古屋及廣島の各八六・六の順序にして又之を八大分類別に觀れば平均指數の最も高きは穀類の一〇六・六にして雜類の九九・五調味及嗜好品の九五・九肉類の

都市別	本年六月	本年五月	前年六月
東京	八六	八七	八七
大阪	八八	九〇	八八
神戸	八七	八七	八八
京都	八六	八七	八八
名古屋	八六	八九	八七
横濱	九〇	九二	九一
廣島	八六	八八	八七
金澤	九〇	九二	九二
仙臺	八九	八九	八八
小樽	八九	九〇	八八
福岡	八九	九一	九〇
新潟	八八	八九	八九
高知	八七	八八	九三
總平均	八八・二	八九・四	八九・〇

九五・〇肥料の八四・三燃料の八二・四衣料品の七九・六順次に亞ぎ其の最も低きは建築材料の七六・七なり、然れども之を各其の前月に比較すれば肉類は二分七厘建築材料は一分五厘調味及嗜好品は一厘の各騰貴を示し之に反して穀類は五分九厘肥料は五分三厘雜類は二分燃料は一分四厘衣料品は五厘の何れも低降を示せり、尙本月の總平均を前年同月に比較すれば九厘の低落到り當る。
十三都市別卸賣物價指數比較

十三都市賃銀概況

商工大臣官房統計課
昭和三年六月に於ける十三都市賃銀指數(大正十年乃至十二年の全三箇年平均賃銀を一〇〇とし單純算術平均の方法に依り算出せるもの)は總平均一〇二・二にして之を前月の一〇二・一に比較すれば一厘の昂騰に當り調査種類五十二種中前月に比し昂騰せるもの十五種、低降せるもの十五種保合のもの二十二種なり、而して之を十三都市別に觀れば平均指數の最も高きは東京の一〇八にして横濱の一〇七・七、高知の一〇六・八、仙臺及小樽の各一〇四・六、一〇三名古屋の一〇二・九、金澤及新潟の各一〇一・七、福岡の一〇〇・九、廣島の九九・九の順序にして又之を十二分類別に觀れば平均指數の最も高きは漁夫の一〇七・〇にして印刷製本業の一〇七・〇男及下女の一〇五・五木竹類に關する製鐵業の一〇五・四飲食料品工業の一〇四・七金屬及機械器具工業の一〇三・六製糖業の一〇二・八被服及身題品製鐵業の一〇一・七織機工業の一〇〇・六土木建築業の一〇〇・五化學工業の九九・四順次に亞ぎ其の最も低きは仲仕及日傭人夫の九四・七なり、然れども之を各其の前月に比較すれば織機工業は一分三厘、被服及身題品製鐵業及下男及下女は各一分、飲食料品工業は五分八厘、製糖の四厘の各昂騰を示し之に反して漁夫は五分八厘、金屬及機械器具工業は四厘、土木建築業及仲仕及日傭人夫は各三厘の低下を示し化學工業木竹類に關する製鐵業及印刷製本業は何れも保合を示せり、尙本月の總平均を前年同月に比較すれば七厘の昂騰に當る。
十三都市別賃銀指數比較

都市別	本年六月	本年五月	前年六月
東京	一〇八	一〇七	一〇三
大阪	一〇三	一〇三	一〇四
神戸	九五	九六	九八
京都	一〇一	一〇一	一〇一
名古屋	一〇二	一〇一	一〇〇
横濱	一〇七	一〇六	一〇六
廣島	九九	九八	九七
金澤	一〇一	一〇一	一〇二
仙臺	一〇四	一〇四	一〇二
小樽	一〇四	一〇四	一〇六
福岡	一〇〇	九九	一〇一
新潟	一〇一	一〇二	一〇一
高知	一〇六	一〇五	一〇七
總平均	一〇二・二	一〇二・一	一〇一・五

海外關係事情月報

一、海外雇傭狀況
未就職有效登録求職者は六月二日一二、三二七人に於ては四月の末に於ては一八、四二〇人であつた。又同日の有効登録求職人員数は一五、〇二七人に於て同様四月末には一二、五二九人であつた。
獨逸
獨逸公報によれば例年の春季に於ける季節的現象として戸外労働者の求人増加を見てゐる。四月末に於ける同國労働紹介所に於ける有効登録失業者

調査組合員の失業率は一・五%で前月は一三・一%前年同月は一・三%であった。

オーストリア統計者省行雑誌によれば四月末日に於ける有効登録求職者は一七九、六三八人で前月末に於ては二一九、五三二人で、多数の失業者を有する職業は商業、金属工業、建築、衣服裁縫及旅館従業員等である。

白耳義
工業及労働報告によれば四月三〇日に於ける全国失業保険協会加入員六一二、三八一人中の失業者は四、八三八(〇・八%)にして前月は同様〇・八%前年同月は一・八%であった。

伊太利
国立社会保険金庫の統計によれば三月末四一、七八五人が失業し二月二十九日於ては四一三、三八三人前年同月に於ては二二七、九四七人であった。

スウェイツアランド
四月三〇日六、九一〇の求職者が紹介所に登録されてあるが前月に於ては八、二六五人、前年同月には一一、二二〇人であった。尤も此の減少は幾分季節的の傾向に依るものにして、先きの一九二一年失業調査にても四月末には最少数を示してゐる。

米 國
聯合労働統計局よりの報告では一〇、七八八人に關する五四個の主要企業者の調査にて四月中三、〇〇五、九六四人が雇傭され三月に比して〇・五%の減少を示した。又賃銀総額に於ても其の比率は前月より一・四%の減少、平均収入額も同様〇・九%を減じた。尤も斯かる現象は必ずしも景氣の變動

を示すものではなくて最近五ヶ年間の統計に徴すれば其の總てが四月に於て三月よりも衰退を示してゐる。尙同國工場雇傭指数を見れば一九二三年を一〇〇として四月は八五・七、前月八六・一、先年同月は九〇・六である。

加 拿 大
本年五月一日同國統計局よりの回答では調査六、五〇四工場に於て八八三、〇四七人が就業し居り、四月一日に於ては八四六、九七七人であるが故に即ち三六、〇七〇人の増加を示した。尙雇傭指数に於ては(一九二〇年一月一日を一〇〇)とし五月一日に於て一〇五・五、前月にては一〇一・一、前年同月は一〇〇・六となつてゐた。

ニ 伊 太 利 の 新 職 業 紹 介 規 則
伊太利の職業紹介組織は大略左の如く改正された。一九二八年三月二十九日の勅令は縣及市町村労働者及雇傭主の共同又は別々の團體若しくは慈善團體等紹介事業を行ふ主體に對する國家の認可に關する一九一八年十一月及一九一九年十月の命令に依る既存制度を改正せんとするものである。從來は縣委員會は地方長官を議長として之が統制を行つてゐたのである。尙一九一八年及一九一九年の命令が實施されてゐるが市町村及府縣の設立した職業紹介所は大抵その機能を止めてゐたと云ふの

を指示するものではなくて最近五ヶ年間の統計に徴すれば其の總てが四月に於て三月よりも衰退を示してゐる。尙同國工場雇傭指数を見れば一九二三年を一〇〇として四月は八五・七、前月八六・一、先年同月は九〇・六である。

計をして其の期間、統制の方法、給付請求の成立、給付受與資格の消失業務、裁判所の構成等に關して詳細なる發表を行つた。其の内最も一般的興味をひくのは此の制度が行はれてゐる徴收掛金額及請求し得る給付額である、一九二八年六月迄の掛金一週間の割合は次表の如くである。

性及年齢	雇傭主	被傭者	政府	總額
一八歳以上六	八	七	六	三二
五歳迄の男子	七	六	四	一七
右同 女子	七	六	四	一七
一六歳以上一	四	三	三	一〇
七歳迄の男子	三	三	二	八
右同 女子	三	三	二	八

一九二八年七月二日一八歳以上二一歳以下の者の掛金割合が改正されることになつてゐる。即ち一八、一九及二〇歳の雇傭主は七片、被傭者は六片、政府は五片四分の一で、總額一八片四分の一で、同様女子は六片、五片及三片四分の三で總額一四片四分の三である。

尙一九二八年四月十九日より有效の新週間給付割合は次表の如くである。

成人被保護人	幼年被保護人
一八歳以上六五歳以下の男子	一七
右 女子	一五
一六歳以上一七歳迄の男子	六
右 女子	五

被保護人給付

更に一九二八年七月五日以降一八歳以上二一歳迄の青年男女にして被保護人給付を受けざるものに對する割合を改正して二〇歳にして被保護人給付を受けざる青年は週一四志、同一九歳は一三志、

一八歳は一〇志とし、同女子は二〇歳一二志、一九歳一〇志、一八歳八志とした。

被保護人給付支拂に際して課せらるゝ資格は全然改正され成年被保護人は一週七志を次の場合だけに請求し得ることとした。

請求者と同種し或は全然又は主として彼の扶養する妻
請求者の被保護兒童の保護をなせる婦人にして請求者(男子或は婦人)と居を共にし且全然或は主として請求者の扶養する婦人
夫にして生理的或は心的に劣弱にして自身支持し得ず且全然又は主として請求者即ち妻の扶養を受ける非獨立なるもの
請求者と同種し且彼若しくは彼女により主として又は全然扶養さるゝ寡婦の母、夫と死別せる繼母、未婚なる母或は其の夫の永久に精神的若しくは肉體的に就業し得ざる母
一週七志の附加給付は單に一時に一被保護人に關して受領し得、且失業給付を受け、或は規則的に賃銀を支給されて雇傭され、若しくは正當に利益を得る職務に従事する妻又は婦人に支給さるゝことなし
被保護兒童に對する一週二志の給付は請求者によりて全然若しくは主として扶養さるゝ一四歳未満の兒童に對し且全學期間間の學校に通學せる一四歳又は一五歳の兒童にして請求者により全然又は主として扶養さるゝものに對して支給される。繼兒及養子、私生兒をも此の分類中に含む。
六五歳以上の者は一週一〇志の老齡年金に對し有資格となれるが故に失業給付に對しては權利を失

は一半は失業率が減少したので其の費用を出す程必要でなくなつたと、一半はフアット労働組合が公共的機能を發揮して来たからである。

新規則は職業紹介事業を各労働者の責任により分ちて労働者團體の事務所で行はんとするもので其の主要部分は次の如くである。

紹介の成立に關する各命令は其の關係する地域的職業的及産業的の限定に依り異なる。
各職業紹介所は国立フアット黨の地方秘書を會長とし、關係雇傭主及労働者の労働組合の同数の代表より成る委員會に依つて處理される。委員會は紹介所の職員を組合の任命せる關係労働者組合の役員中より選ぶ。職員は委員會に對して其の責任をはたすべき責を負ひ、委員會は其の任命を命令し得る。

紹介所の一般監督及其の聯合は各府縣毎に、組合省(The Ministry of Corporation)の代表者を會長とし、労働者及雇傭者の職業團體の同数の代表を含む府縣經濟委員會の労働及社會福利部が司る。

紹介所の地方的及全國的聯合は、其の内地移住及移民に對する聯合活動と共に組合省が國民經濟及財政省及他の關係各省と協力して統制し、必要なる際には組合の存在する地方の組合中央事務局に相談する。(Labour Gazette, June)

三、新英國失業保險法
英國労働省は最近新失業保險法に關して其の集

統計

職業紹介事業概況 (六月分)

全國二百三箇所の職業紹介所の報告に基いて六月分職業紹介事業概況を述ぶ。

一般職業紹介概況

一、取扱概況			
	男	女	計
求人 數	五,051	三,916	八,967
求職者 登錄數	五,331	四,031	九,362
求職者 再來數	三,511	三,477	6,988
紹介狀 交付數	三,777	七,881	11,658
就職者 數	三,910	四,133	8,043
求人數に對する求職者數の割合	本月 110%	前月 117%	
求職者數に對する就職者數の割合	本月 77%	前月 76%	

本月に於ける全國職業紹介事業の概況を概観す

るに一般的に見て稍閑散裡にあり。求職者超過は工業並に知識階級方面、求人超過は商業並に土木建築である。依是觀之東京方面の復興建築の進展商業方面並に夏期に於ける特殊飲食店方面の需要に依り多少求人増加を見たが一般的には好材料なし。熟練労働者知識階級方面の就職相變らず不振である。

二、前月との比較
 之を前月の取扱数と比較するに求人数に於て九、六五二人、求職者登録数に於て九、〇五九人、同再来数に於て一、四八七人、紹介状交付数に於て五、四三三人、就職者数に於て二、七五六人の各減少を示してゐる。依是觀之今月の取扱状況は前月に比し極めて閑散である、如此は夏期に向ひ飲食店方面の求人が増加したるに拘らず目下は農業別に在ると共に一般的に見て勞務の移動少き時節の爲であらう。

三、前年同月との比較
 尙前年同月の取扱数と比較するに求人数に於て四二四人、求職者登録数に於て九、〇七八人、同再来数に於て二、二二一人、紹介状交付数に於て四、七〇九人、就職者数に於て一、八五三人の各減少を示して居る。本月は前年同月に比し求職者の激減を見るは觀之本月は前年同月に比し好轉して來て居る様である。然し乍ら事務員其の他知識階級に屬する求人は昨年よりも少く、配達人、知識階級に屬するもの、求職者は相變減少を見ない。

管内北海道に於て一箇所の増加を見た之を前月に於ける取扱数と比較するに求人数に於て六、五七六人、求職者登録数に於て五、三〇七人、同再来数に於て一、二六二人、紹介状交付数に於て三、七五六人、就職者数に於て一、八一八人の各減少を示して居る。

之を職業別に觀るに求人数にありては水産業を除いて他は各職業共前月に對して一割以上の減少であるが就中土木建築及通信運輸で著しく二割八歩及二割七歩の減少率を來してゐる減少率の少ないのは戸内使用人の一割及商業の一割三歩である、小分類に依つて觀れば減少せしもの四十六種増加せしもの十一種減なきもの二種であるが増加せしもの中に製糸紡績が数えらるるのは女工紹介が問題となつてゐる今日味ふべき現象である求職者登録数にありては水産業に於て同数であり無希望に於て僅かに増した他は減少してゐる。減少率は前月に對して一割一歩から一割六歩の間であるが戸内使用人のみが二割二歩の減少率を十種増加せしもの七種増減なきもの二種である。

向千葉縣野田に於ける失業状況は前月本欄に概記した通りであるが其の後野田町役場及同町方面委員に於て臨時職業相談所を設け事務所を同町西光院内に置て中央並東京地方職業紹介事務所千葉縣東京府及東京市中央職業紹介所の應援の下に開所した。

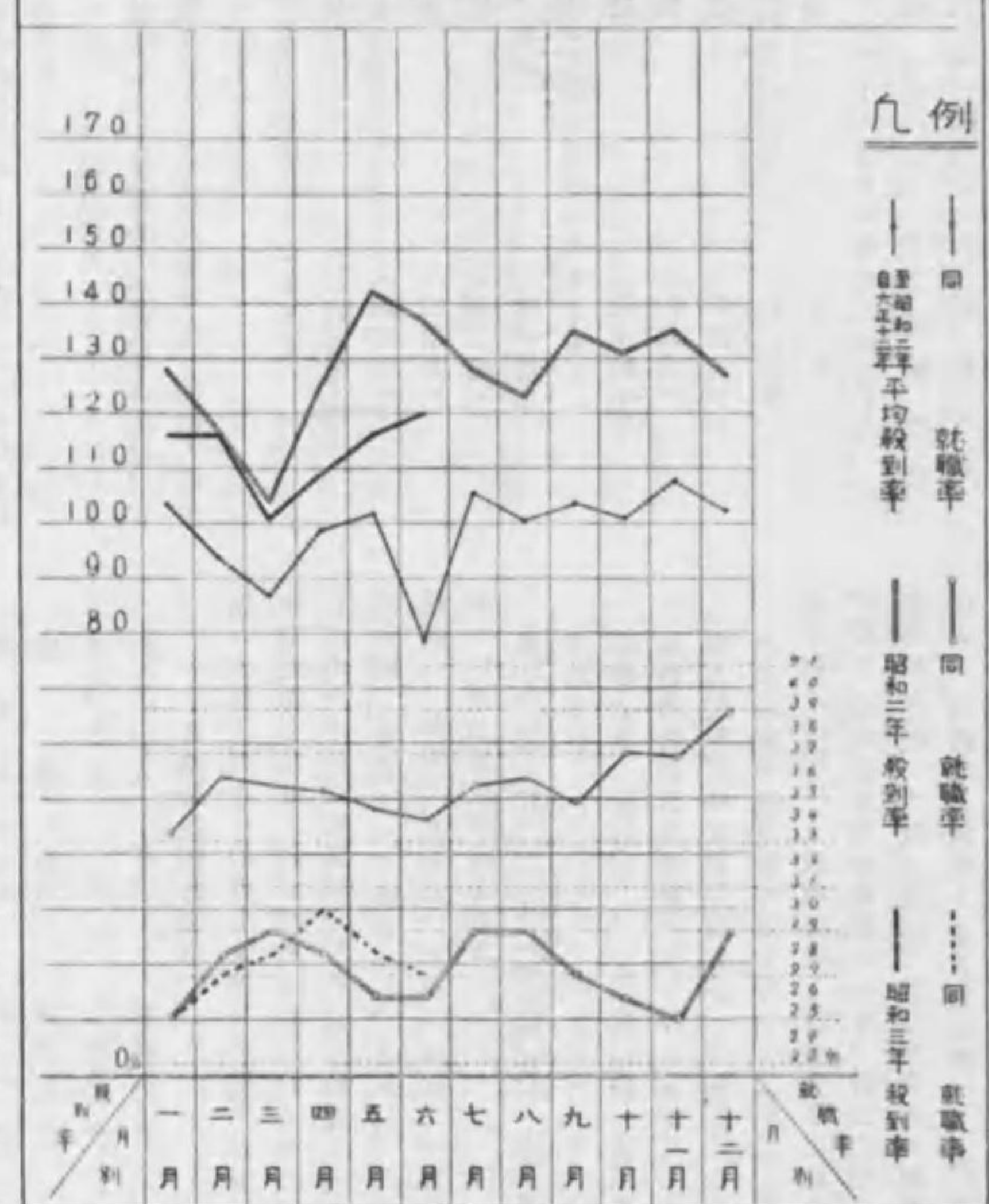
同再来数に於て一六〇人、紹介状交付数に於て一、四七八人、就職者数に於て六八九人の各減少を示してゐる。

各取扱数を通し何れも減少を示す之は例年に見る現象にして農業期に入りしに因る而して職業別に依る増減は求人数に於て各職業を通し減少を示し就中工業及商業に於て著し、求職者数に於ては農林業、通信運輸を除き他は何れも減少を示した。

(三) 名古屋地方職業紹介事務所管内
 本月の取扱数を前月に比較するに求人数に於て八〇〇人、求職者登録数に於て四六一人、各減、求職者再来数に於て三六八人増、紹介状交付数に於て九六八人就職者数に於て一二四人各減少を示して居る。

前掲に依れば求職者再来数を除き他は何れも減少してゐる其の理由を詳に知るを得ざれ共前月同様財界の不況に由來する所多かるべく加之に例年梅雨の候及農業期に見る現象ならん而して職業別に依る増減は求人数に於て工業及商業以外は減少し就中商業に於て三四〇人の多數の減少を示したりと雖も既報の如く前月は特異の性質を有する求人ありし關係に依るを以て例外と見るを妥當とす故に土木建築の一八〇餘名を最多とす之降雨續きにより斯業の不振に基因するものならん次に求職者に於ては何れも減少し商業に於て殊に甚しきを見る之商店界の振はざるを見越たるものと觀察せらる更に需給關係に於ては好轉の徴候を見る能はず反つて需給の開きは擴大し一層就職困難の状況である。

職業紹介月別成績表 (日通社)



一〇三人、就職者数に於て一二五人の各減少を示してゐる。

右に依つて觀れば求人数に於て増加を見たるも概觀して減少してゐる六月は梅雨期である爲勞

〇人に過ぎざる爲需給の開きが甚だしく全體の数字に及ぼしたのが主なる原因である職業別に見れば工業及商業、土木建築、商業は取扱数増加し通信運輸、戸内使用人職業は減少してゐる。

(四) 福岡地方職業紹介事務所管内
 管内福岡縣、山口縣に各一箇所の増設を見た之を前月に於ける取扱数と比較するに求人数に於て五三五人増、求職者登録数に於て二五七人、同再来数に於て一〇一人、紹介状交付数に於て

備異動は比較的少く一方農業期である爲農村よりの求職は其の影を絶つと云ふ状態にて例年通り減少を來してゐる求人数の減少せざる理由は本月内延岡町職業紹介所に於て土木建築土方日傭の求人四〇〇人ありたるに求職者数は僅かに二

- 五、需給關係
- 本月内の求人及求職者の取扱を見るに求人数五萬二千五百一十一人、求職者登録数六萬二千六百六十六人、求職者超過一萬五百五十五人である即ち求人数一〇〇人に對して求職者一二〇人の割合である。
- 次に之を性別について見れば男子は求人数三萬八千七百三十三人に對し求職者登録数五萬二千三百八十三人に對し求人一〇〇人に對し一三八人の割合である。
- 女子は求人一萬三千九百七十八人に對し求職者登録数一萬二千二百二十三人にして求人一〇〇人に對し七三人の割合である。
- 更に職業別に就いて需給關係を見るに、
1. 工業及商業に於ては六千六百五十九人の求職超過にしてその主なるものを個別的に見れば機械器具、電気瓦斯、金屬工業、製版印刷等にして紡績、製身具等は求人超過である。
 2. 土木建築に於ては二千五百七十四人の求人超過にしてその主なるものは石工を除く全部である。
 3. 商業に於ては求人超過六百十三人にしてその主なるものを示せば小商店員、飲食店雇人、行商等にして店員、商店雜役等求職超過である。
 4. 農林業に於ては四十九人の求職超過にして養蠶を除く全部に屬してゐる。
 5. 水産業に於ては六人の求人超過である。
 6. 通信運輸に於ては八百二十四人の求職超過にしてその主なるものを個別的に示せば運送

業及車夫馬丁を除く全部である。
 7. 戸内使用人に於ては求職超過九百三十三人に於てその主なるものを個別的に示せば書生給仕、番人小使等にして僕婢、乳母見守等は求人超過である。
 8. 雑業に於ては求職超過四千八百八十八人に於てその主なるものを個別的に示せば事務員、官吏、教員等にして外交集金人、配達人は求人超過を示してゐる。

六月中に於ける求人超過の主なるもの
 小 店 員 (約三倍半)
 外交集金人 (約三倍)
 行 商 (二倍半)
 紡 績 (約二倍)
 土方日傭、僕婢 (約一倍半)
 六月中に於ける求職者超過の主なるもの
 事務員 (約十倍半)
 番人小使 (約八倍)
 書生給仕 (約四倍)
 店員、機械器具、製版印刷 (約二倍)
 金屬工業 (約一倍半)
 六月中に於ける二千人以上の求人左の如し。
 僕 婢 七、三六八 土方日傭 五、三三三
 外交集金人 四、〇四四 小 店 員 三、五三〇
 飲食店雇人 三、三三三 商店雜役 三、〇二五
 店 員 二、三三三 配 達 人 二、二八二
 六月中に於ける二千人以上の求職者左の如し。
 事 務 員 六、三三三 店 員 五、〇四四
 僕 婢 四、六六六 商店雜役 三、四二八
 土方日傭 三、〇〇九 飲食店雇 二、六三六

書生給仕 二、三三九 番人小使 三、三三六
 機械器具 三、三三九 金屬工業 三、〇二八
 六月中に於ける再来の主なるもの左の如し。
 事 務 員 四、六六六 店 員 三、〇二八
 僕 婢 一、〇二八 商店雜役 一、五三〇
 番人小使 一、三三三 書生給仕 一、三三三
 飲食店雇人 一、〇二八 機械器具 一、〇二八

昭和三年六月中に於ける全国日傭労働紹介概況は本誌統計の示せる通りであるが茲にその概要を説くにあたり先づ職業紹介所の分布状態を觀るに北海道四、東京十一、神奈川三、大阪三、兵庫二、愛媛一、愛知三、長崎一、福岡一合計二十九箇所であつて是が取扱概況を觀るに
 求 人 数 一八、二二八 (男一八、〇六一 女三、五六一)
 求職者数 三三、九三三 (男三〇、六三三 女三、三〇〇)
 就職者数 一八、〇二八 (男一八、〇二八 女三、五六一)
 求職者對就職者数の百分率 100%
 求人對求職者数の百分率 55%である。
 之を前月に於ける取扱概況と比較するに紹介所數に於て北海道旭川市職業紹介所、神奈川縣川崎市職業紹介所、大阪市安治川職業紹介所の取扱休止により三箇所を減少し求人数に於て一六、五四〇人(男一六、二〇六 女三、三三四) 就職者數に於て二〇、六五七人(男二〇、二七八 女三、三七九) 就職者數に於て一六、三七〇人(男一六、〇四〇 女三、三三〇) 各減少してゐる。次に求職者數に對する就職率を見れば前月の八九%に對して九〇%即ち一%の増加をなし又求人数と求職者數との割合を比較するに前

月の一一・二%七に對して一一・一%六即ち一・一%の減少を示してゐる。以上を概括するに需給關係には大差を認めないが労働市場は可なり閑散であつた様である。如此は地方よりの一時的出稼労働者が農繁期に當りて歸農せるものがあつたことと梅雨期に入りて雨天の爲め屋外作業が十分行はれず求人の減少を生じたことにも依るが神戸市に尙繼續して實施された失業救済土木事業に於て求人が激減した爲と思はる。

更に之を前年同月の取扱概況と比較するに求人数に於て五〇、六八九人(男四八、八五三 女一、八三六) 求職者數に於て五四、一二六八(男五二、一九一 女一、九三五) 就職者數に於て五二、五八九人(男五〇、七四三 女一、八四六) 各増加をなし就職率に於ては八六%から九〇%に好轉してゐる。即ち以上を通觀するに需給關係に於ては昨年比し少からず緩和されたやうで一般的に見ても労働市場には昨年比し力強い消化力が現はれ來つたやうにも見らる。殊に女の取扱數が昨年比し各項に於て殆んど倍加せるは芝浦及深川の紹介所に於て東京市河口課より大口の求人ありたる爲である。
 次に本月の就職につき業種別に其の主なるものを擧ぐれば土工、官公署人夫、土木手傭、工廠雜役仲仕、雜役等にして其の賃金は最高四圓七十錢最低七十錢並通一圓五六十錢位である。
 各管内事情
 一、東京地方職業紹介事務局管内に於ける取扱概況を觀るに求人数一、四、五三二人 求職者數一、二六、五一七人 紹介件數一、四、四五二件にして求人数に對する求職者數の割合は一一・〇% 求職者

數に對する紹介件數の割合は九〇%である。之を前月の取扱概況と比較するに求人数に於て八、〇〇四人、求職者數に於て一一、二八〇人、紹介件數に於て七、九六二件各減少してゐる。之は東京及横濱に於ける失業救済土木事業が先月限り全く終了せると梅雨季に遭遇し雨天續きのため求人の減少したの因るのである。
 尙先年同月と比較すれば求人数に於て二〇、〇九二人 求職者數に於て二二、〇一六人 紹介件數に於て二一、八六七件各増加をなし之を地方別にみれば北海道に於て約四、八〇〇人 東京に於て約一〇、〇〇〇人を増し横濱に於ては却つて約三百人を減じてゐる。尙本月求職者數の求人数超過は一、九八五人であるから前月の同超過數一五、二六一人に較ぶれば需給の開きは稍々小さくなつてゐるが前年六月の同超過數一〇、〇六一人に較ぶれば稍大きくなつてゐる。
 二、大阪地方職業紹介事務局管内に於ける取扱概況を觀るに求人数四〇、七九〇人 求職者數四八、〇〇〇人 紹介件數四〇、七九〇人にして求職者數に對する就職率は八五%である。之を前月のそれと比較するに求人数に於て一〇、〇二三人 求職者數に於て一一、六三八人 紹介件數に於て一〇、〇二三件各減少してゐる。
 次に先年同月と比すれば求人数に於て一四、七二人 求職者數に於て一五、一五三人 紹介件數に於て一四、七三二件何れも増加し取扱紹介所數に於ては一箇所減少したる事は前述せる通りである。尙先年に較べて斯く各取扱概況の増加は

本年は當年尙神戸市に於ける失業救済土木事業の連續實施せられたるためである。
 而して其の主なる就職先は大坂に於ては市電氣局其の他市役所關係の土工人夫を首めとし通信局大阪、神戸市に於ては通信局、市土木、水道課の土工雜役及失業救済土木事業の土工人夫等であつた。
 本月に於ける求職超過は七、二一〇人にして前同超過數八、八二五人に較べて其の開は稍縮小せられた。
 三、名古屋地方職業紹介事務局管内に於ける當月取扱求人数は二八、六二九人 求職者數は三〇、五二九人であつて紹介件數は二八、六二九件であつた。而して就職率は九三%であつた之を夫々前月のそれと比較すれば求人数に於て一、九一一求職者數に於て二、六四八人 紹介件數に於て二、〇三七件各増加してゐるが之は主として名古屋市日置労働紹介所並愛知職業紹介所が御大典の爲め電氣軌道の改良道路の舗装工事等に使用せらるるものを取扱つた爲め求職者數の増加は前述の工事あるを聞き各地方より入り込みたる出稼労働者の増加によるものである。
 次に前年同月と比較するに求人数に於いて一四、六三八人 求職者數に於て一四、六九九人 紹介件數に於て一四、一七八件各増加を示してゐるが之は職業紹介所が一箇所増設せられたると前記御大典に伴ふ事業による需給増加によるものである。
 更に就職先の主なるものを觀れば市電氣局の軌道補修工事、市水道課水道管製作並に敷設工事市道路課の路面修繕工事市下水課の下水管敷設工事に使用せる人夫、工夫等を首めとし通信局

の電氣電話線の架設工事の人夫、名古屋工廠に於ける材料運搬事務整理、機械手入、塗工、鑄物エフライスエ、旋盤工、木工助手、職工助手等にして一般民間の需要としては土工、大工、仲仕、雜役、馬車付人夫等があつた。
 四、福岡地方職業紹介事務局管内に於ける取扱概況を觀るに求人数四、一六〇人 求職者數四、九二六人 紹介件數四、一六〇件であつて就職率は八四%であつた。之を前月のそれと比較すれば求人数に於て四二四件 求職者數に於て三、八七二人 紹介件數に於て四二四件各減少し就職率に二%の減率を示してゐる。斯の如く本月は前月に比し労働市場は不活潑であり需給關係も幾分悪くなつた様であるが之は若松市佐世保市共に傷少の減少をみたもので梅雨期の雨天に妨げられたものと思はる。
 次に前年同月の取扱概況と比較するに求人数に於て一、八二二人 求職者數に於て二、二五八人 紹介件數に於て一、八二二件各増加を示してゐるが之は若松市職業紹介所の増設による取扱増加である。
 其の主なる就職業種を觀るに若松市に於ては馬車人夫、土工人夫、工場雜役、女工等にして佐世保市にありては海軍工廠雜役、市内雜役等であつた。而して本月求職者數の求人数超過は七六六人であつて前月の之に比し殆んど異同なく特筆すべき事項はない。
 營利職業紹介事業概況 (五月分)
 五月中に於ける全国營利職業紹介事業の概況を述べれば次の通りである。
 求 人 數 男 四、〇二八 女 三、〇九三 計 七、一二一
 求職者數 男 三、七三七 女 三、三三三 計 七、一一〇
 求職者對求人数 八、九七五 七、七六八 一、二〇七

大阪地方職業紹介事務局管内 職業紹介所別職業紹介月報 (續)

Table with 14 columns: 職業紹介所別, 求人數 (男, 女, 計), 求職者數 (登錄數, 再來數), 紹介狀交付數 (男, 女, 計), 就職者數 (男, 女, 計). Includes sub-sections for 和歌山, 徳島, 香川, 愛媛, 高知, and 大阪地方合計.

福岡地方職業紹介事務局管内 職業紹介所別職業紹介月報 (十九箇所)

Table with 14 columns: 職業紹介所別, 求人數 (男, 女, 計), 求職者數 (登錄數, 再來數), 紹介狀交付數 (男, 女, 計), 就職者數 (男, 女, 計). Includes sub-sections for 山口, 福岡, 長崎, 佐賀, 熊本, 宮崎, 鹿兒島, and 福岡地方合計.

大阪地方職業紹介事務局管内 職業紹介所別職業紹介月報 (五十五箇所)

Table with 14 columns: 職業紹介所別, 求人數 (男, 女, 計), 求職者數 (登錄數, 再來數), 紹介狀交付數 (男, 女, 計), 就職者數 (男, 女, 計). Includes sub-sections for 大阪, 京都, 兵庫, 奈良, 滋賀, 鳥取, 島根, 岡山, 広島, and 大阪地方合計.

昭和三年六月分日備労働紹介旬報

Table with columns for date, weather, job seekers, and employment statistics. Includes sub-sections for 'Upper 10 days' (紹介所三十一ヶ所), 'Middle 10 days' (紹介所三十一ヶ所), and 'Lower 10 days' (紹介所三十一ヶ所). Total statistics are provided at the bottom.

名古屋地方職業紹介事務局管内 職業紹介所別職業紹介月報 (三十二箇所)

Table showing monthly employment introduction statistics by office. Columns include office name, number of job seekers, number of introductions, and number of job placements. Offices listed include various city and district centers like 名古屋市中央職業紹介所, 豊田市職業紹介所, etc.

昭和三年五月營利職業紹介月報 (府縣別及職業別)

Table of job introduction statistics for May 1934, categorized by prefecture and profession. Columns include '求人數' (Total Applicants), '求職者數' (Job Seekers), '紹介件數' (Introduction Cases), '就職者數' (Employed), and '營業者' (Business Owners).

備考 日働労働者ノ府縣別ハ省略ス

三三

六月分日備労働紹介月報 (三旬合計) (三十一箇所)

Table of daily job introduction statistics for June 1934, covering 31 locations. Columns include '求人數' (Total Applicants), '求職者數' (Job Seekers), '紹介件數' (Introduction Cases), '月内ノ主ナル求人' (Main Applicants in Month), and '労働賃金' (Labor Wages).

三三

昭和三年六月賃銀概況 (商工省調査)

本月ニ於テ十三都市賃銀指數ハ總平均 102.2 ニシテ之ヲ前月ノ 102.1 ニ比較スレバ一厘ノ昂騰ニ當リ調査種類五十二種
 中前月ニ比シ昂騰セルモノ十五種、低下セルモノ十五種、保合ノモノ二十二種ナリ尙本月ノ總平均ヲ前年同月ニ比較スル
 トキハ七厘ノ昂騰ニ當ル。而シテ之ヲ十二分類別ニ示セハ次ノ如シ

業 種	都 市 別	東 京	大 阪	神 戸	京 都	名 古 屋	横 濱	廣 島	金 澤	仙 臺	小 樽	福 岡	新 潟	高 知	平 均	指 數		
																平 均	前 月 均	前 年 同 月 均
1	製 絲 女 工	0.80	—	1.10	1.05	0.70	—	0.95	0.80	0.97	—	—	—	0.73	0.89	91	89	96
2	綿 紡 績 女 工	1.25	1.13	1.56	1.02	1.04	—	1.17	1.00	.84	—	1.17	1.10	—	1.13	104	103	104
3	絹 紡 績 女 工	1.05	—	—	.85	1.05	—	—	.75	.65	—	.80	—	—	.86	97	97	103
4	綿 力 織 女 工	.86	1.16	1.80	1.15	1.20	—	.63	.95	.80	—	1.36	.65	.53	1.01	104	102	103
5	絹 手 織 女 工	2.07	—	—	1.45	.83	—	—	.90	1.00	—	.85	—	.68	1.11	102	104	95
6	莫 小 編 男 工	2.08	1.95	1.75	1.80	1.20	1.50	1.46	—	—	—	—	—	1.70	1.68	100	100	96
7	莫 大 小 編 女 工	1.89	1.01	1.05	1.10	.40	.60	.56	—	—	—	—	—	.75	.92	106	100	94
8	旋 盤 工 工	2.42	2.42	2.13	2.70	3.30	2.23	3.18	1.80	2.10	2.23	1.78	1.94	2.30	2.35	101	101	101
9	仕 上 工 工	2.57	2.57	2.13	2.60	3.20	2.17	4.16	1.90	2.10	2.28	1.89	1.90	2.20	2.44	104	102	102
10	鋳 造 工 工	2.48	3.40	2.02	2.70	4.19	2.23	3.15	1.80	2.10	2.30	1.78	1.65	2.00	2.45	101	103	106
11	鍛 冶 工 工	2.43	1.70	2.09	2.70	3.73	2.09	3.27	2.20	2.10	2.20	1.86	1.75	2.50	2.36	103	104	105
12	木 工 工	2.92	2.30	1.85	2.70	3.30	2.34	2.23	2.50	2.50	2.27	1.90	2.00	2.41	104	105	113	
13	陶 器 工 工	1.70	1.77	1.50	2.50	1.99	3.50	—	1.00	1.80	—	2.50	—	1.50	1.98	99	99	104
14	硝 子 工 工	2.50	2.22	1.97	—	2.00	2.18	1.50	1.90	1.50	3.00	2.00	1.48	1.55	1.98	102	103	107
15	セメント製造工	3.14	1.50	2.40	—	1.82	—	—	—	—	—	—	—	1.95	2.16	105	102	97
16	煉 瓦 工 工	1.77	2.34	1.10	1.70	1.43	—	—	2.00	2.20	—	1.95	1.00	2.50	1.80	111	111	114
17	瓦 工 工	2.00	—	1.60	3.00	—	1.80	1.30	2.00	2.50	—	1.95	—	1.40	1.95	97	97	95
18	製 糖 工 工	1.50	1.45	2.00	—	—	—	—	—	—	—	—	1.50	—	1.61	112	114	107
19	機 械 工 工	1.70	1.30	1.30	—	1.80	—	1.48	1.00	—	—	—	1.55	—	1.45	84	83	83
20	機 械 工 女 工	.85	.70	.72	—	.80	—	.73	.40	—	—	—	.55	—	.68	88	89	84
21	榨 油 工 工	1.88	1.79	1.90	—	1.85	2.12	1.80	2.40	1.20	2.00	2.00	—	1.70	1.88	99	100	103
22	和 紙 工 工	1.45	—	1.34	—	—	—	—	—	—	1.60	—	—	1.50	1.47	111	111	103
23	洋 紙 工 工	1.89	1.44	1.62	1.85	—	—	1.80	—	—	—	—	1.65	—	1.71	105	101	104
24	製 革 工 工	2.76	2.00	2.32	—	—	2.50	1.39	—	—	—	—	—	2.19	—	96	95	95
25	製 粉 工 工	1.83	1.98	1.61	—	2.20	2.12	—	—	1.90	1.85	—	1.10	—	1.82	111	111	102
26	清 酒 工 工	2.50	1.18	1.95	—	—	—	—	2.82	1.93	1.47	1.78	—	1.50	1.89	96	96	95
27	醬 油 工 工	2.50	2.50	1.47	1.67	2.00	2.23	1.82	1.43	1.93	1.75	1.23	1.40	1.70	1.82	113	113	114
28	精 製 工 工	1.77	1.95	2.35	—	1.91	—	—	—	—	1.80	—	—	—	1.96	113	107	115
29	菓 子 工 工	1.74	1.50	1.87	2.00	1.25	1.83	1.20	1.80	1.50	1.70	1.33	1.50	1.20	1.57	95	96	101
30	罐 詰 工 工	1.92	1.85	—	1.40	—	1.69	1.60	—	—	—	—	—	—	1.69	100	102	94
31	洋 服 工 工	3.50	3.00	2.50	3.40	2.50	3.50	3.20	1.80	2.50	2.25	2.00	1.70	2.00	2.60	105	103	96
32	靴 工 工	2.64	2.50	3.00	3.50	2.00	2.85	2.50	2.00	2.00	2.50	1.80	1.85	1.40	2.35	107	106	106
33	下 駄 工 工	1.90	2.23	1.95	1.70	2.40	1.85	1.45	1.65	1.60	1.70	2.00	1.30	1.60	1.79	93	93	93
34	大 工 工	3.10	3.20	3.15	3.20	3.00	3.50	2.60	2.50	2.75	1.80	2.50	2.50	2.00	2.83	101	101	103
35	左 官 工 工	3.67	3.40	3.50	3.50	3.00	3.50	3.00	2.50	3.50	3.50	3.00	2.60	2.00	3.13	105	105	107
36	石 工 工	4.03	3.80	4.10	3.50	3.50	3.80	2.85	2.50	3.00	3.40	3.00	2.90	2.00	3.26	97	97	101
37	煉 瓦 工 工	3.57	3.50	3.25	3.50	3.00	3.50	2.80	3.00	3.50	3.50	3.00	2.50	2.30	3.15	95	96	99
38	瓦 工 工	3.80	4.50	3.40	3.20	4.50	3.60	3.00	2.80	2.50	3.50	3.00	2.80	2.50	3.32	99	99	101
39	ベ ン キ 工 工	2.87	3.00	3.25	3.00	2.50	3.50	2.80	2.50	2.50	2.80	2.70	2.30	2.30	2.77	107	107	108
40	製 材 工 工	2.90	2.50	2.57	2.60	2.39	3.11	2.30	2.20	2.00	2.30	3.00	1.65	1.80	2.41	105	101	100
41	指 物 工 工	2.65	3.00	2.50	2.70	2.80	3.00	1.40	1.50	2.50	2.50	2.20	2.20	2.00	2.38	98	98	98
42	漆 器 工 工	3.05	3.00	2.25	2.80	1.40	2.00	1.15	2.00	1.80	2.00	2.30	1.65	1.63	2.03	108	109	101
43	製 綱 工 工	1.45	2.03	1.63	—	1.50	—	—	—	—	—	—	1.50	1.50	1.60	110	110	117
44	疊 工 工	3.37	3.20	2.35	3.20	2.70	3.00	2.40	2.50	2.20	2.70	2.30	1.40	1.80	2.55	106	109	108
45	活 版 工 工	3.29	2.55	2.50	2.80	2.72	3.00	2.57	2.00	2.00	2.00	1.65	1.50	1.80	2.34	110	110	107
46	製 本 工 工	2.55	2.30	2.30	2.70	1.50	2.80	1.57	1.90	2.00	2.00	1.80	1.50	2.00	2.07	104	104	106
47	仲 仕 工 工	2.85	2.45	2.60	2.70	2.44	3.00	2.50	2.00	2.80	2.80	1.75	1.20	2.00	2.39	92	92	93
48	日 雇 男 工 工	1.96	1.90	2.00	2.40	2.40	2.00	1.80	1.70	2.00	2.10	2.20	1.80	1.50	1.98	95	95	96
49	日 雇 女 工 工	1.15	1.00	1.20	1.10	1.20	1.20	1.00	1.10	1.00	1.20	1.00	.90	.65	1.05	97	98	93
50	漁 夫 工 工	2.20	1.75	2.20	—	—	—	1.80	—	—	1.27	—	—	1.30	1.75	103	103	96.0
51	*下 男 月給	17.50	24.00	20.00	20.00	18.00	20.00	15.00	10.00	17.00	15.00	14.00	15.00	10.00	16.54	103	103	99
52	*下 女 月給	14.00	17.00	15.00	15.00	15.00	14.00	13.00	10.00	10.00	12.00	12.00	10.00	8.00	12.69	108	106	106

備考 *ハ普通ノ給料月額ヲ示シ食費、手當、其ノ他ノ賃物給與ヲ含マズ

昭和三年八月二十三日印刷
 昭和三年八月二十五日發行

中央職業紹介事務局
 電話丸の内二八六七番

東京市京橋區北橋町九番地
 印刷所 西 脇 市
 東京市京橋區北橋町九番地
 印刷所 一 成 社 印刷所
 電話京橋八一三番

終

