

明王覺斯山水(裝初叢)

1057 Hu Sher Art Magazine. No. 52.

期刊庫

湖社月刊

校廬



第五十二册

電報掛號號碼(10934)

Landscape By Wang Chueh Szu of Ming Dynasty

版出日一月三年一十二國民華中

金北樓先生臨董北苑畫冊出版

印行臨本畫冊業出版全部分上下兩冊洋拾二元是項臨本係北樓先生一生得意之傑作從事於畫藝者不可不閱發行所錢糧胡同十五號湖社書出無多購者務請從速

聽水老人潤格

●對聯 三尺十元 四尺十五元 六尺二十元 八尺三十元 長
 ●畫格 兼邊跋者另議 ●屏條 每條與對聯同 每條三元加行另
 ●中堂 橫披 整紙 對聯 價加倍 ●扇 扇 二十元 ●摺扇 不
 ●行書 十六元 單行 二十四元 新式 過大者各加五元 油扇 扇 不
 ●行書 冊頁 斗方 每方二十元 以內 每字十元 及橫披 每字在二寸以
 ●墓誌 銘壽屏 另議 ●榜書 一尺內 每字十元 及橫披 每字在二寸以
 ●內者 非舊紙不書 劣紙不書 代款不書 先潤後墨 隨封加一
 乙丑三月 鄭孝胥 寶熙 代訂

上海小日報

該報為海上各小報中之別開生面者日出一張內容豐富材料新穎久為京滬各界所推崇今特介紹于北平愛讀諸君
 社址 上海望平街七號

博韞齋古玩

本號開設二十餘年收賣歷朝書畫磁銅玉石骨董文玩鑒別真確定價公道風荷中外人士所推許倘蒙光顧無不竭誠招待以酬雅意
 琉璃廠中間路北

上海畫報

▲本埠 每月大洋四角 三個月大洋一元一角 半年二元二角
 ▲外埠 連郵費每月大洋四角五分 三個月大洋一元二角
 ▲館址 上海望平街第七號門牌
 以上不收九五折算 全年大洋五元 郵票以一分為限

女界



春衣問題急宜解決

樓大東路街想界租日津天
 〇四六一 三九八〇 局二話電

中國實業銀行

本行收足資本三百萬〇七千四百元公積金七十六萬九千餘元經政府特許發行鈔票專營銀行一切業務兼辦各種儲蓄貨棧保險等附屬事務如蒙 賜顧無任歡迎 總行及天津分行在天津英租界領事道 北平分行 北平西交民巷 上海分行 上海天津路 山東分行 濟南商埠緯六路 漢口分行 漢口歌生路 唐山辦事處 唐山廣東街 濱江辦事處 哈爾濱道外中七道街

介紹湖社全人壽畫啓事

茲為便利本社全人壽畫起見特將諸人之潤格劃歸一律凡由本社介紹者即請參看下列簡單潤例(隨封加一)
 金陰湖 濟廠 惠祐湖 孝同 劉飲湖 子久 李枕湖 鶴壽
 陳梅湖 綠督 李五湖 達之 陳東湖 咸棟 朱之哲 繩蘭
 李晴湖 筱泉 張洪湖 紫垣 張南湖 晉福 趙明湖 夢朱
 王聖湖 小山 茅石生 鎮岱 何練湖 瑞生 劉浩湖 養湖
 屈當湖 均宰 修澄湖 公超 管平湖 吉厂 陳昇湖 少梅
 傅松湖 左車 左純湖 愚 孫誦昭 徐聰湖 聰佑
 馮棠湖 馮棣湖 趙菱湖 師惠 牛新北
 關肅台 高芸傑 高孟文 劉延濤
 以上均照每方尺山水人物六元走獸八元花卉四元 湖社畫會謹啟

可讀齋刻竹潤例

●扇骨 雙行字每面十元三行加倍四行加三倍逾四行者不應 寫意畫每面八元 摹仿陽文金石文字每面二十四元 陽文留青畫本每面三十元雙行字每面五十元三行加倍逾三行者不應 尺寸以九五六為度逾此均加半工細加倍點品另議 ●臂閣詩筒 每字四角以二分至三分為度逾此均加倍過大過小不應 陽文留青及畫本另議 摹刻陽文小像每件二百元以一寸為度 扇骨等均須精製字文粗俗畫本惡劣及立案均不應 代求書畫另加收件處上海各箋扇店經手費照潤加一 丙寅元月吳興金東溪金西厓重訂

劉飲湖山水花卉畫例

△堂幅 六尺四十六元 五尺四十四元 四尺三十二元 三尺二十二元
 二尺十元 二尺十六元 △屏條 六尺二十八元 五尺二十四元 四尺十八元
 三尺十二元 二尺八元 △冊頁手卷 每方尺四元 過尺遞加不及一尺亦按一尺論
 ▲執摺扇 每面四元 過大者加倍 金面加倍 ▲畫像傳真加倍 畫走獸加半
 ▲大青綠金箋泥金加倍 金自備 ▲點景臨古另議潤筆先惠約日取件劣紙不應隨封加一
 ▲收件處 琉璃廠各南紙店 錢糧胡同十五號湖社

胡佩衡萬壑千巖圖 再版出書

此手卷係先生經意作品長數丈高僅二寸餘邱整變幻筆墨蒼雄在石田墨井間為學畫至佳之參考物惟原書久缺現再版出書改樣裝訂形式更雅每冊實價二元 各省商務印書館 北平琉璃廠約文齋

胡佩衡課徒畫稿出版

胡佩衡先生論畫諸作專就實用立論不尚空談久為藝林所稱許其山水入門一種各省銷售至數萬冊然山水入門只為小學生說法且製版未精筆法不能顯出此冊課徒畫稿係先生平日教徒之稿本用照相銅版原神絲毫未走清晰異常由用筆以至成幅由淺入深循序以進每圖均有詳細說明其中章法分析一篇發前人所未發於初學殊有裨益凡學畫山水者得此一書不啻面授也 發售者 各省商務印書館

陳梅湖鬻畫潤例 (限人物仕女佛像)

▲堂幅 六尺三十元 五尺二十四元 四尺二十元 三尺十二元
 二尺八元 ▲屏條 六尺二十四元 五尺二十元 四尺十六元
 三尺十二元 二尺八元 ▲冊頁手卷 每方尺四元 過尺遞加不及一尺亦按一尺論
 ▲執摺扇 每面四元 過大者加倍 金面加倍 ▲畫像傳真加倍 畫走獸加半
 ▲大青綠金箋泥金加倍 金自備 ▲點景臨古另議潤筆先惠約日取件劣紙不應隨封加一
 ▲收件處 琉璃廠各南紙店 錢糧胡同十五號湖社
 中華民國十七年戊辰歲二月訂

金北樓先生遺墨出版

金北樓先生畫譜印刷精美裝訂四冊每冊價洋二元 出售處 錢糧胡同十五號湖社

金陰湖花鳥潤例

▲中堂 二尺十二元 三尺二十元 四尺三十元 五尺四十元 六尺五十元 七尺六十元 八尺七十元 九尺八十元 十尺九十元
 ▲屏條 每方尺四元 過尺遞加不及一尺亦按一尺論
 ▲冊頁手卷 每方尺四元 過尺遞加不及一尺亦按一尺論
 ▲執摺扇 每面四元 過大者加倍 金面加倍
 ▲畫像傳真加倍 畫走獸加半
 ▲大青綠金箋泥金加倍 金自備
 ▲點景臨古另議潤筆先惠約日取件劣紙不應隨封加一
 ▲收件處 琉璃廠各南紙店 錢糧胡同十五號湖社

楚雲居士畫馬潤格

△堂幅 四尺四十元 三尺二十元 二尺十五元 一尺十元
 △橫幅 照堂幅例加半
 △摺扇 每方尺八元 逾尺加半
 △冊頁 每方尺八元 逾尺加半
 △條幅 照堂幅例加半
 △屏條 每方尺四元 逾尺加半
 △冊頁 每方尺四元 逾尺加半
 △通幅 每方尺四元 逾尺加半
 △通信處 山老胡同二號電話東局三五二〇

高雲傑父子書畫篆刻潤例

▲人物走獸 堂幅二尺五元 三尺七元 四尺十元 點品複色仿舊另議
 ▲條幅 四尺六元 五尺八元 六尺十元 寬以半紙為限
 橫幅臨時酌定 ▲扇冊手卷 每方尺三元 稍加工細四元 複色六元
 ▲點品特細佈景繁密另議 ▲花卉堂幅條幅扇冊手卷(均照人物例六折)
 ▲篆隸 對聯四尺二元 六尺三元 堂幅條幅扇冊均照人物例五折
 ▲治印 每字金章一元 銀銅章六角 牙章五角 石章四角(章大過寸小者三分均倍)

陳嘉言 錢錫寶 吳煥章 永章 代訂

陳林齋人物潤例

▲堂幅 二尺六元 三尺十元 四尺十四元 五尺十八元 六尺二十元
 ▲屏條 二尺五元 三尺八元 四尺十二元 五尺十六元 六尺十八元
 ▲冊頁每方尺三元 過尺照加不及一尺亦按一尺論
 ▲手卷同冊頁例
 ▲執扇 摺扇 每面三元過大者加半
 ▲山水照人物例
 ▲大青綠金箋泥金點景加倍 金自備
 ▲例外者另議 潤資先惠
 民國廿年辛未歲正月訂 金潛代重訂
 現遷移崇外打磨廠內翟家口廿二號

畫詩庵潤例

▲細筆山水堂幅 三尺二十元 四尺二十四元 五尺三十元 六尺三十六元 八尺五十元 丈二一百元
 ▲屏條 照堂幅減四成
 ▲橫披 整張照堂幅加半 狹者作手卷論
 ▲手卷帳額 每尺八元
 ▲執摺扇冊頁 每件六元 金面不畫
 ▲粗筆山水 寫意人物 照上八折
 ▲青綠加半 點品另議
 ▲潤筆先惠 立索不應
 戊辰仲秋蕭山贅身陳璞十次重訂 寓杭州青年路浙江旅社

王慕譙山水畫例

●堂幅 六尺三十六元 五尺三十元 四尺二十四元 三尺十八元
 ●二尺十二元
 ●屏條 六尺二十四元 五尺二十元 四尺十六元
 三尺十二元 二尺八元
 ▲屏條以堂幅對開為準過此按堂幅論
 ▲橫畫整紙按堂幅論對開按手卷論
 ●冊頁手卷 每方尺五元過尺遞加不及一尺按一尺論
 ●執摺扇 每面五元 過大加半
 ▲大青綠金箋工細各加倍
 ▲臨古點品及例外者另議
 ▲立索劣紙澁絹油扇不應
 ▲潤資先惠約日取件隨封加一
 庚午四月 金潛代 惠孝同代訂

收件處 湖社畫會 北平西城王府倉三六號

總報局在加拿大雲高華埠
 KUNG CHING SUN & CO.
 422 Columbia Ave.
 Vancouver, B. C. Canada
 電話 二二四第牌門角街吉麥夾比林哥

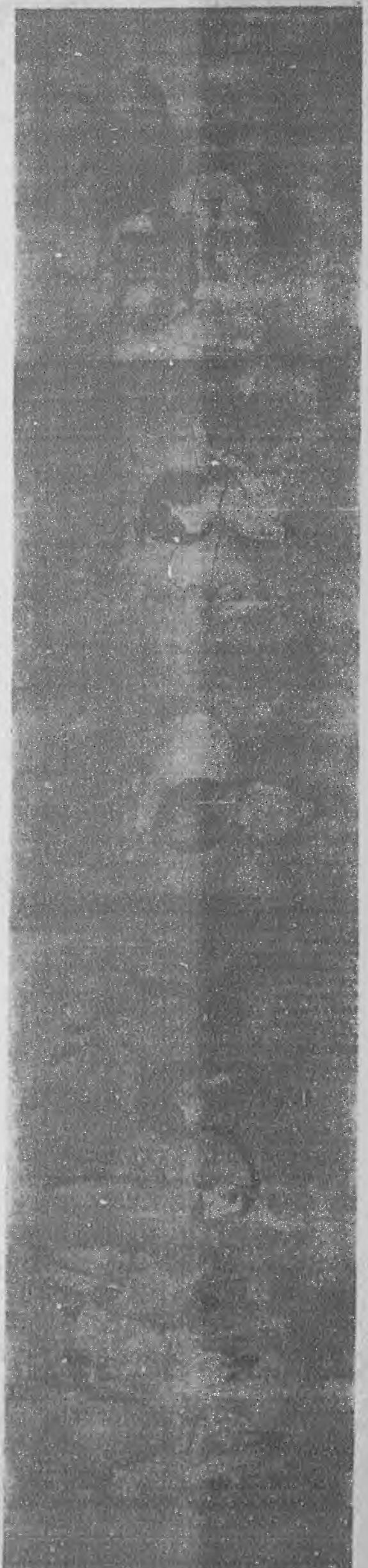
Foreign Distributors Wanted.
 For Hu She Art Magazine, a monthly publication of vast circulation. Terms on application.
 HUSHE ART MAGAZINE (MONTHLY)
 15, CHIEN LIANG HUTUNG,
 PEIPING, CHINA.

本刊為便利歐美各埠僑胞訂閱起見特約委任加拿大雲高華埠哥林比街興真信總報局代理發行凡欲購閱本報者請就近向該局接洽可也
 北平雙樓胡同十五號湖社啟

天津物華樓金銀店
 本店發兌加煉十足條錠葉金赤金紋銀時樣首飾文明禮物珠寶鑽石中西器皿貨高一等價真克己務請惠顧諸君認明天官為記庶不致誤
 ●總店日租界大街新明戲院對面 ●分店估衣街歸賢胡同口路南
 ●電話 總店營業部三五二九帳房二〇四六二 分店營業部三三二八號

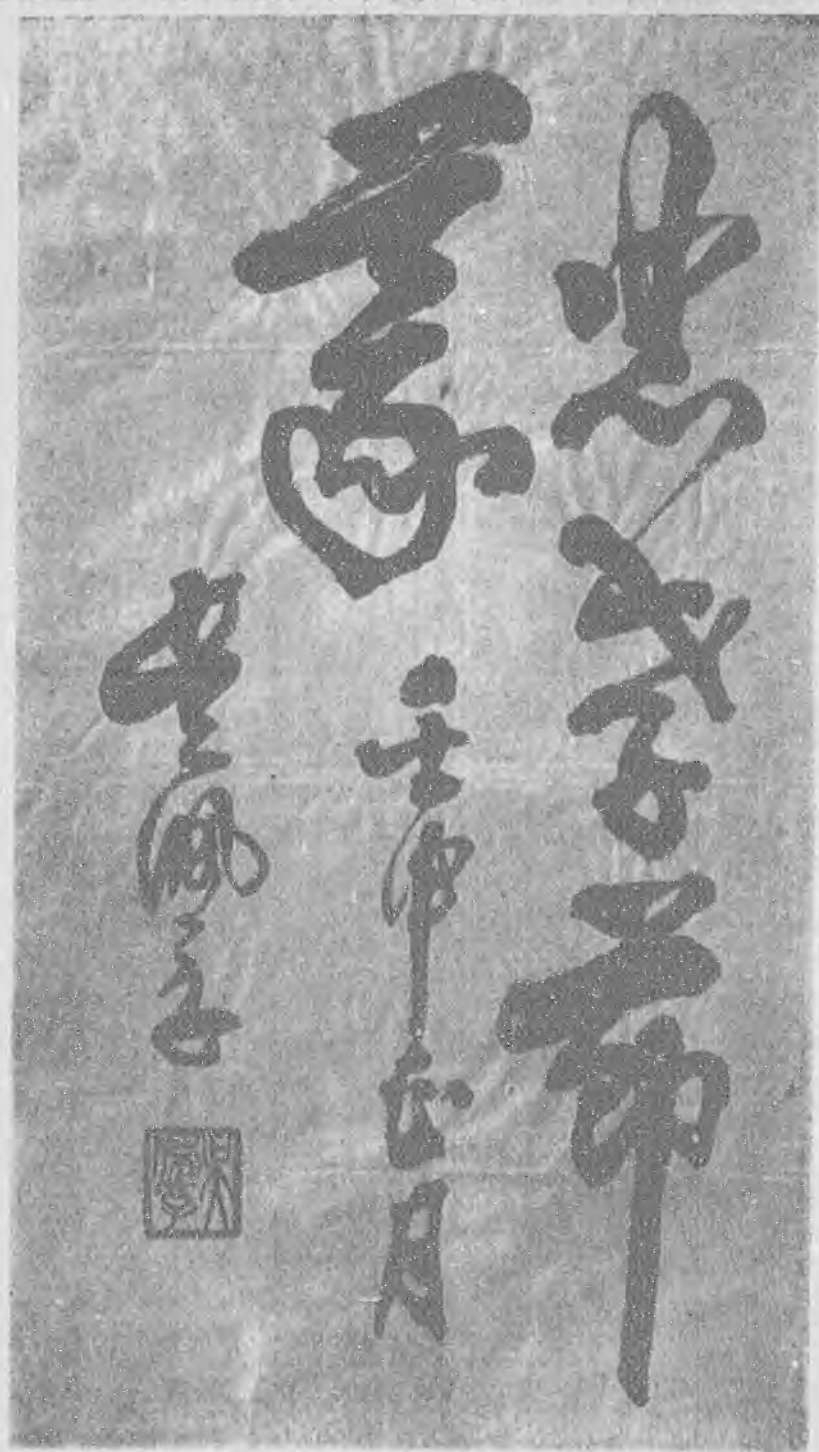
張伯川書畫潤例
 ▲山水堂 三尺十二元 四尺十六元 五尺二十元
 ▲橫畫加半
 ▲屏條 每條四尺八元 五尺十元 長三尺寬一尺者六元
 ▲冊頁 扇面各四元
 ▲書樓聯四尺二元五尺三元
 ▲中堂同屏條 五尺以內每條二元每加一尺加一元
 ▲冊頁扇面各一元
 ▲以上書畫均加墨費一成外埠紙絹可以代購
 羅振玉 會熙 吳徵代訂
 收件處 南京榮寶齋 清秘閣 榮寶齋 清秘閣 倫池齋 銘泉閣 北平琉璃廠靜文齋 天津法界泰康商場二樓國華社 鍋店街靜文齋 上海榮寶齋 海上書畫聯合會 翰墨齋 本宅大連市福德街十四番地內院樓上 聯益貿易公司

本刊第三合訂本出版
 本刊自第二十一冊至三十冊止改印合訂本內容圖畫及文字完全銜接收藏閱讀均甚便利且印刷精美裝訂爛雅一厚冊定價一元八角存書無多購者從速



吳子玉將軍題詞 其圖章為孫子涵氏所刻

By Painter of Tang Dynasty
Manuscript By Wu Pei Fu



畫學講義 (續)

吳興金紹城

山水中竹可分為二。一為垂葉。一為仰葉。垂葉較易。仰葉較難。而其筋節處皆在竹竿竹枝之貫串。苟無竿枝葉何由生。故葉愈少枝愈難畫。枝能得致葉亦含姿矣。

畫柳葉等於畫竹葉。畫柳枝難於畫竹枝。蓋竹枝向上勢宜剛勁。柳枝下垂非柔不為功。柔而無力與描何異。所謂剛健含婀娜者。憂憂乎其難矣。 (未完)

畫師一雲居畫贅卷四摘景續

五湖煙水之間飄然單舸御風而行清可忘機綽有陶夷之想
幽薄灌林滄渤鬱律稍事夷剪便堪築室安棲其可恃以



資生者一片溪田宜於俸相誦瀟明
既耕還讀之句垂老游客積襟惓然
蒼巖翠樾中間小溪水石漬薄之情
招社客共託真趣愈紫芝所云指掌
煙雲不涉作者之氣

山環水繞可捫者盤鬱之氣可掬者
明瀟之色棹頭釣客閣裏詩翁各占
其勝曾南豐云將相有時材溪巖真
我欲俗奔自贖非斯人其誰與歸
宿雨過後雲隨爽氣盡入空山穿出
衡林溼翠間流淙可聽是為澹蕩人
悅耳目之資也 (未完)

芥舟學畫編 (續)

(山水) (用墨)

天下之物。不外形色而已。既以
筆取形。自當以墨取色。故畫之
色非丹銀青綠之謂。乃在濃淡明
晦之間。能得其道。則情態於此
見。遠近於此分。精神於此發越
。景物於此鮮妍。所謂氣韻生動
者。實賴用墨得法。令光彩奕然
也。今以一局作二幀。一幀用墨
。一幀用重青綠色。其青綠重處
。即是用墨濃處。是色且仿墨而
爲之。墨非即畫之色乎。乃知純
墨者。墨隨筆上。是筆爲主而墨
佐之。傳色者色居筆後。是筆爲
帥而色從之。以二幀並置。遠而
望之。要色之分兩。與墨之分兩
。若相等者。而後色即是墨。墨
即是色也。第純墨者。不可使墨
浮於筆。若墨浮一分。便是一分
黑氣。不是墨矣。傳色者。不可
使筆混作墨暈。若筆作墨暈。便
是混侵色位。不是筆矣。苟能參
透墨色一貫之理。則著手便成光
彩。繡素有敗壞之時。而滋潤融
淡之態。雖千載而如新也。

(未完)

米芾字元章初居太原後為襄陽人奉使吳以母侍宣

仁后滿邸舊恩官至禮部員外郎知淮陽軍博文尚古

性好潔世稱水滸達時絕俗高舉人送人又為米顛傳序

不為口無鄙語爾然未帶若古君子善屬文不蹈襲二字

崇寧間除書畫兩學博士闢廡與論又詔作黃庭千文以

進旋加孫吳大抵書故王羲之篆宋史權輿法評宜官晚

歲出入規矩深得意外之旨自謂善書者只得一筆獨有四

面賞識然之當時為士之流許其人物以謂文則清雅故華

氣則邁往凌雲字則超妙入神然其議者謂其香神餘及

峻有如強弩射三十里又如仲由未見孔子風氣其立論或如

此類多行書世六平及子徽是三怡並多卷家傳墨沈着痛

快止蕭散簡遠氣雄韻勝定典遠少同朝合度故其專名

墨林中人頂元以題于樸字卷中

卷中

卷中

卷中

卷中

卷中

宋夏五月揚州環道人品戲于蘇州致院

蘇州致院

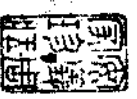
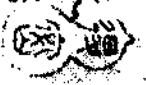
蘇州致院

蘇州致院

蘇州致院

蘇州致院

蘇州致院



元 吳 仲 圭 漁 父 圖 長 卷 題 跋 其 二 (完)

畫中荆關猶詩中李杜挂人齒牙千載噴。關全
余及見之且復藏之谿山雲水圖是也至於荆浩所
觀不下五六幀皆偽本贗作政如麟角鳳毛畢世難
逢每恨為缺陷事乙丑冬得吳仲圭手摹荆浩漁父
圖渾確高古逸趣欲飛冢。洪谷窺見一斑淮。梅
菴彷彿面目老年何幸多此奇遇耶輒賦長歌以
冀胸中硯磊
烟波釣叟偷閑漢。庵主梅花好事人。胸藏渭水孤
竿趣。寫出桐江一派神。細雨綠衰鷗鷺夢。片帆輕
棹隨風送。醉來仰臥數飛鴻。明月當頭橫笛弄
玉關金屋倘無眠。羈旅扁舟竟竟顛。劃然孤咽蘆
汀起。秋聲落枕遙吹者無情。聽有意浮生碌碌
真如寄大塊勞我兩字塵清。閒輪却漁人智三五填
詞不可廢。二七漁舟任縱橫。昔喜關全求蘭略。暮暮
荆浩得漁情。岳陽樓臺夢澤瀟湘。雲水供通客風
濤雪浪視坦途。泉石烟霞成痼癖。姚公自是溪猿走
撒却冠簪買釣園。當時實愛如和屏。今日飄零似
墨兔。流傳有緒歸曹氏。余得快觀手搥鬚。十載回
循勞夢想濯纓無處尋。川輞珠還合浦客。携來款
乃未鳴生技。春下憚倒索更傾囊。頓使名函入清
篋。秘笈中藏萬頃湖。漁翁亂刺疑潮長。報弊昇
凋不敢遺雲水。蘭亭同此賞。翁
宗禎跋元日清癯老逸朗白父徐守和識

倪高士年譜(續)

香尚 沈修良 伯眉編

又有乙未四月廿日過仲寶隱君宅因寫松泉畫幀詩案伏斯彬野志續編下珏宇仲寶善畫著色花木

又至正乙未素衣詩小序素衣內自省也督輸官租羈繫幽憤思棄田廬歛裳宵遁焉

詩案有云素衣惶兮在彼公庭載傷迫隘中心神營彼苛者虎胡恤爾民爾氓如穉甯避尤詭禮以自持省焉內疚雖日先業念毋盪失守而不遷致此憂鬱身辱親憂孝遠義屈云云述懷詩所謂輸租膏血盡役官憂病膺折拜胥吏戴星候公庭者殆即指此嗟乎南寇對簿東海埋名之美長楚之無知值黃楊之小厄亂後之出園盡散重來而城郭全非鹽米損其奇懷江湖寄其浪跡天意人事可憐憤傷心者矣

(未完)

繪事答問(續)

胡佩衡

問布置章法之要訣何在

章法之布置。已詳拙著畫存三集布置法中。初學參考。自易了解。然山水

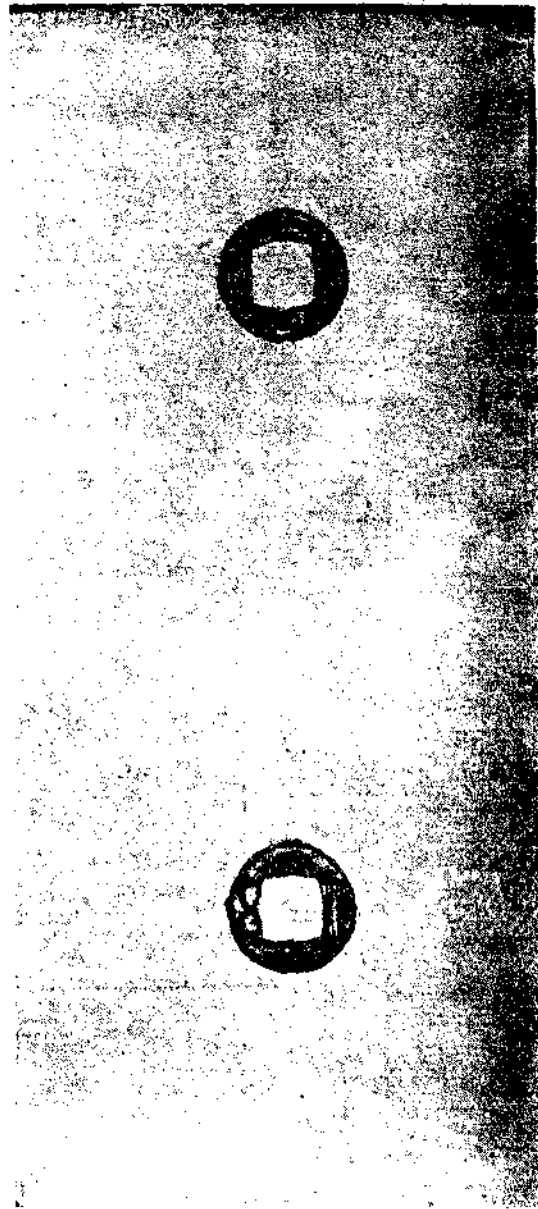
Fishing Boats By Wu Chung Kuei of Yuan Dynasty

畫之布置。最忌整齊。無論山石樹木屋宇雲泉。均宜半明半露。若隱若顯。蒼茫歷亂。變幻始多。若石之爲石。樹之爲樹。屋宇之必須幾層。瀑泉之必要幾疊。入門時練習。自無不可。若講布置。恐失之板滯矣。此學者進步後又貴乎善變也

方葯雨先生古化雜詠

Old Coins

(未完)



五銖面合

永光末信景和僞枉費前賢稱譽工鶯眼從來誤直一官私誰識五銖同洪志景和元年鑄鵝眼錢文曰小泉直一與新莽無別

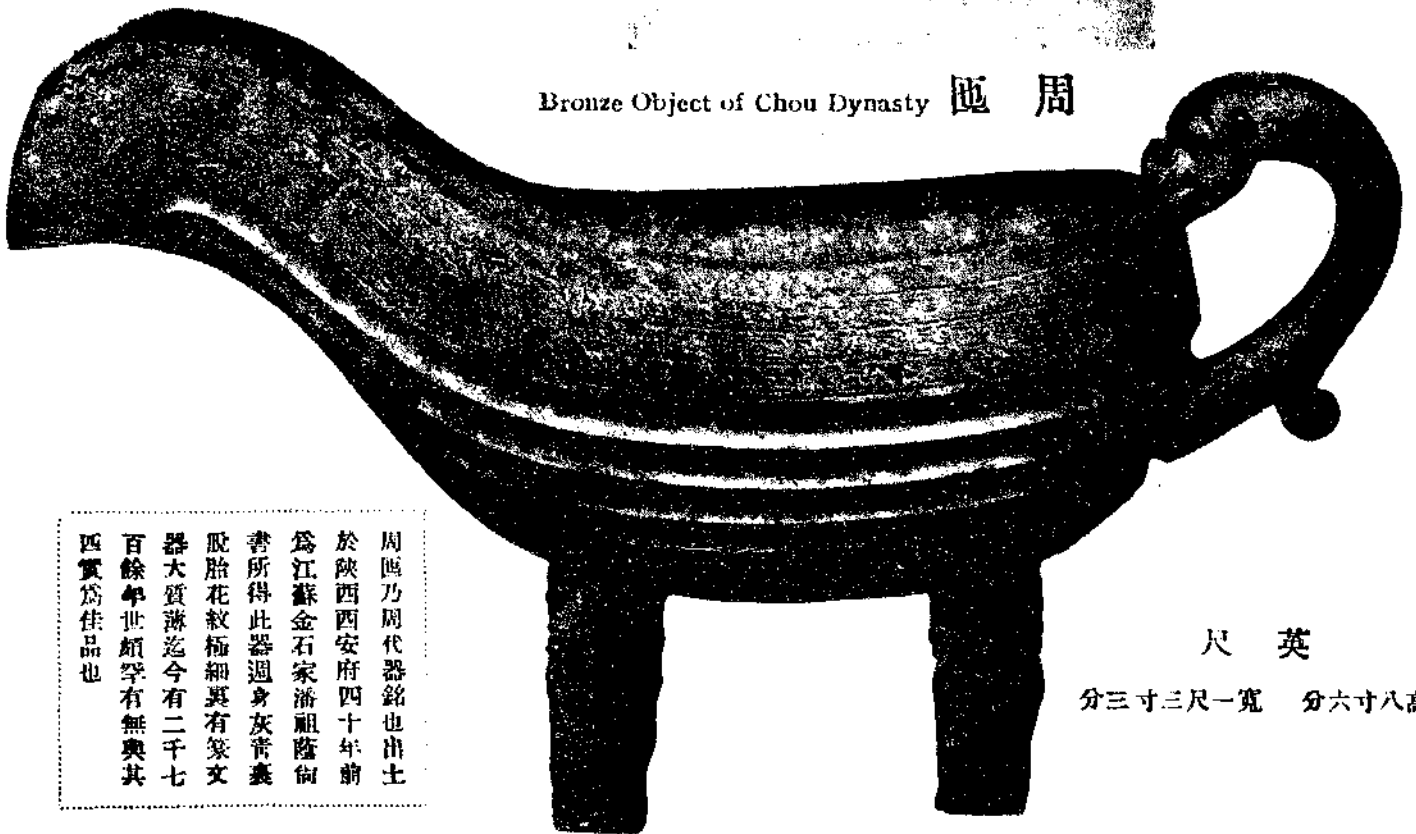
負隨續錄(續)

非厂于照箸

- (2) 紫毫青毫 顏師古隋遺錄曰：「張麗華試東郭魏紫毫」。段公路北戶錄載：「宣城歲貢青毫六兩。紫毫三兩」。白樂天詩云：「每歲宣城進筆時。紫毫之價如金貴」。又云：「宣城石上有老兔。食竹飲泉生紫毫」。陳繼儒云：「宣城紫毫。澄心堂紙。相得益彰」。吾見乾隆御筆檀木管。刻曰惟精惟一。宣城紫毫也。青毫僅毫末爲青色。與紫毫無大區別。
- (3) 羊鬚 陶隱居用羊鬚筆。見天中記。今不傳。

(未完)

Bronze Object of Chou Dynasty 匜 周



尺 英

分三寸三尺一寬 分六寸八高

周匜乃周代器銘也出土於陝西西安府四十年前爲江蘇金石家潘祖蔭尙書所得此器週身灰青囊脫胎花紋極細異有篆文器大質薄迄今有二千七百餘年世頗罕有無與其匹實爲佳品也



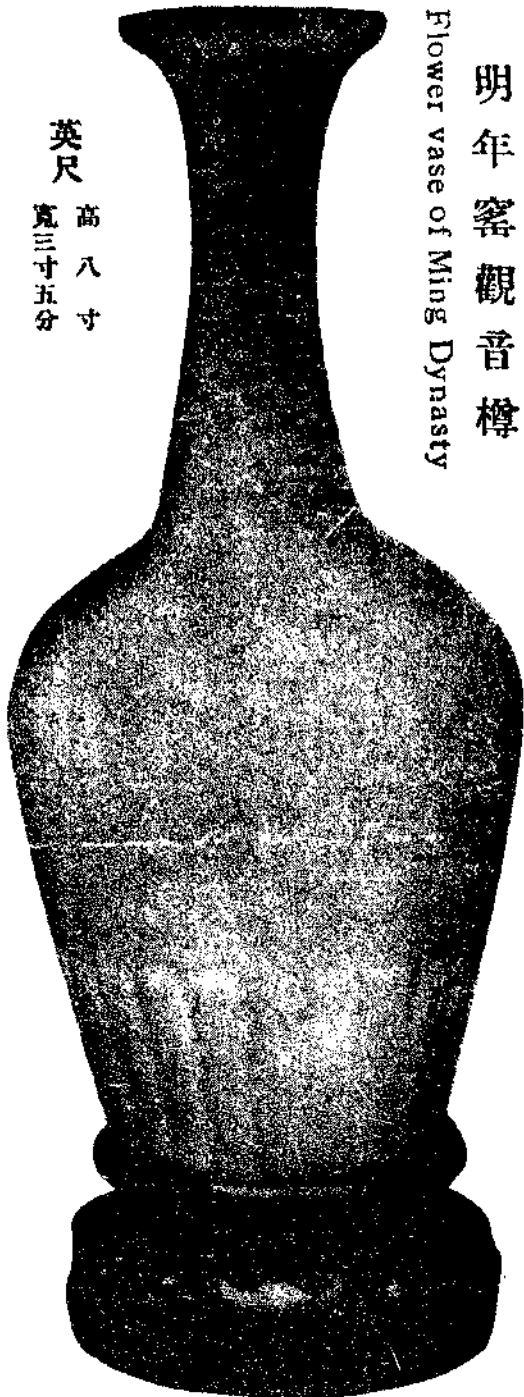
唐畫之變遷

林堅之

今舉最古遺器之一。是周代之銅器。吾人可于此器之上。獲見最古之線。其線沈著尖銳。速度既極微細。又復明晰。其尖銳之處。幾可使人觀之眼眩。則其線之純粹可知矣。此線非出之描寫。彈力性。且與周初空頭布(幣名。附注)文字之線略同。則其尖銳之意味。當是直受中國古銅器之線的系統云。

明年窰觀音樽

Flower vase of Ming Dynasty



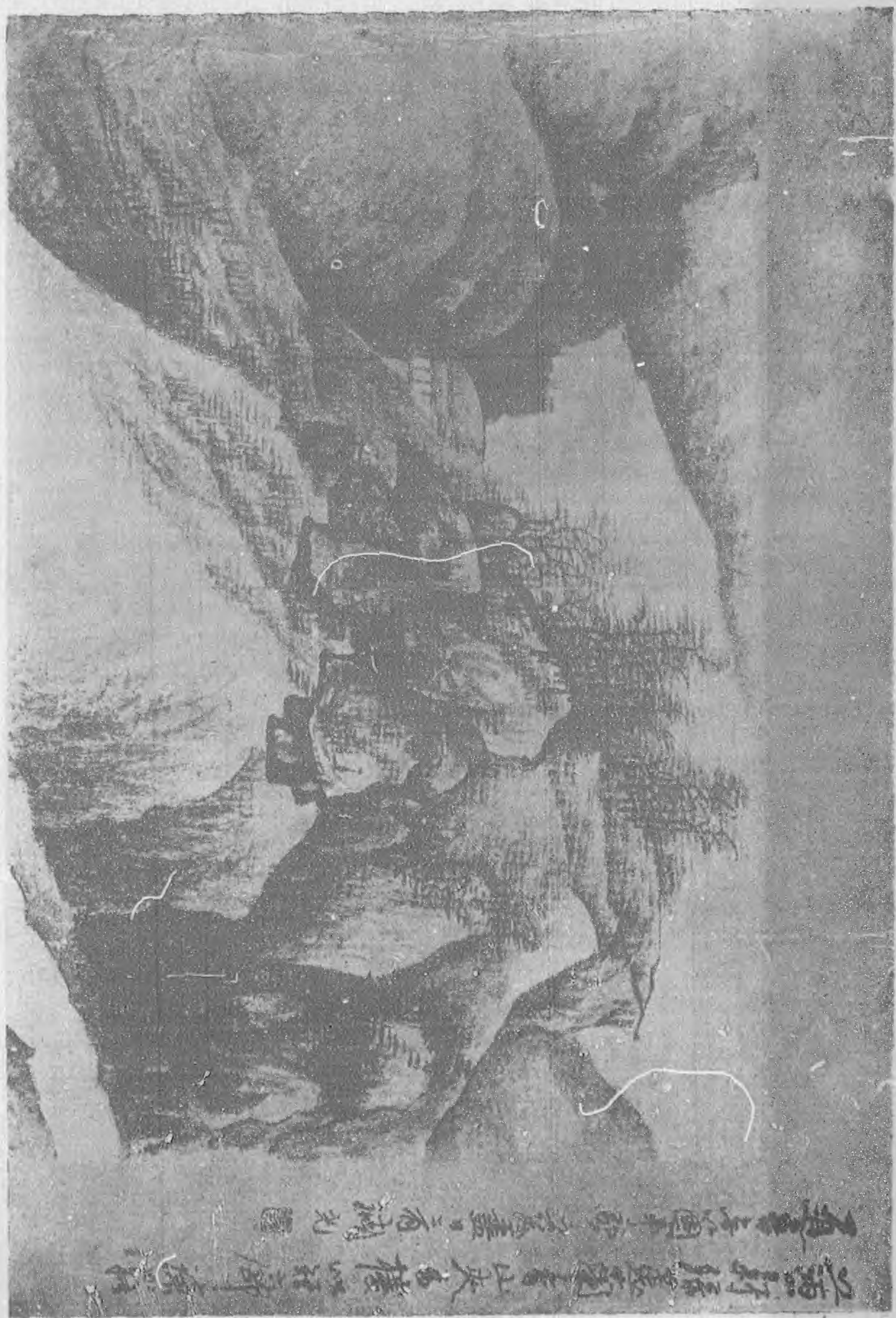
英尺 高八寸
寬三寸五分

乃由於製作。觀之自明。如朝鮮出土之樂浪漆器。于黑漆之上再施朱漆。又於朱漆之上。復有黑漆所描之線。而此是純粹的之描線。因描漆既速且粗故現出自由之變化。觀其方向與起伏之分配。實可驚佩。于此酣暢的意味中所示之變化。真可揭出描線發達之高度也。又如高勾麗古墓之壁畫。其四神象之線。蓋作于後漢時代。其線之尖銳如具有

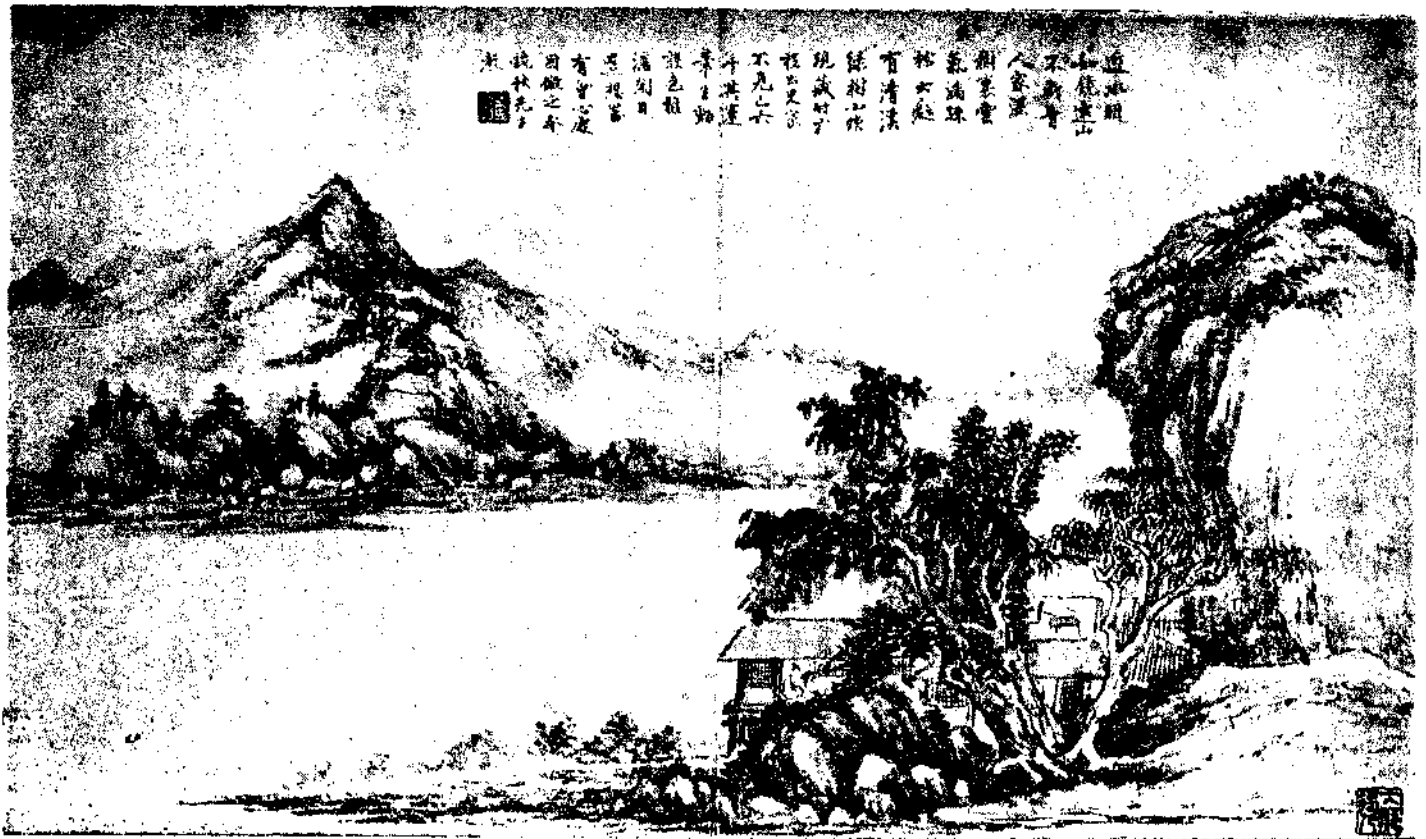
明代年 窰觀音 樽造於 江蘇 德鎮 出於 德鎮 釉色 似有 下式 瓣式 其瓶 世稀 不獨 有得 餘年 可貴

描線之發達。既如是登峰造極。則繪畫之上當然亦以線為中心也。此既以細線鈎勒為中心。則彼以設色為中心者。自貶在別體之列矣。但設色之發達。一部屬于自身。其一部亦受外國之影響。

(未完)



Landscape By Kung Pan Chien of Ching Dynasty



Landscape By Huang Ku Yuan of Ching Dynasty.

青霞館論畫絕句一百首(續)

其四十四

高士圖成楊竹西亭亭獨立自扶藜雲林寫景工尤絕
書格珊珊況手題

楊竹西小像嚴陵王繹寫句吳倪瓚作松石並題正其中年所作書畫並絕精同時鄧元祐楊廉夫蘇大年馬文璧四人題高淳錢稟僧靜慧王逢茅穀五人贊載續書畫題跋記珊瑚網余見於金陵人家嘉慶初藏葉友山處後歸錢夢廬今在蘇州吳氏 (未完)

六法分詮(續)

金開藩

宋人郭若虛。圖畫見聞志謂。六法精論。萬古不移。古人尊崇敬佩。大可想見。時習之士。目不睹傳世之合作。手不披古人之載記。托名風雅。從事藝林。強作解人。憑其臆見。數典而忘。先河道笑。詎不可惜。嘗按王叔書畫傳習錄。謂自有虞氏之十二章。開畫之祖。夏后氏之鑄鼎象物。倡畫之原。三代以降。秦火劫灰。名目空存。想象徒結。 (未完)

學畫之心得(續)

蔡可南

是後每間一日或兩日一去。先生循循善誘。筆飛墨舞。雲間立待。淋漓磅礴。無筆墨痕。所謂「活」與「脫」二字。盡之矣。非至化境不克臻此。且濃淡相生。疏密有致。凹凸分明。觀之令人神隨筆往也。
十七日去。先生授以畫松法。余在函授期中。畫松甚多。松葉排列。往往雜亂。每多交叉難入目。且不貫氣。今看先生用筆順序。用墨先後。始得了解。歸而如法試之。喜出望外。若沙漠之逢泉源。 (未完)

立庵隨筆(續)

錢葆昂

乃能偶得妙構。蓋章法之奇巧。必須意在畫外。艸樹離披。都須脫俗。譬如詩人論詩。謂右丞詩中有畫。然其畫意。僅在句中。

至工部之詩。則意在句外。故較之右丞終高一等也。雖然。畫之奇局。決非有意得之。有時臨紙之頃。尙覺茫然。與會一至便覺頭頭是道。若有神助。腦海中似覺有一仙境。若浮若幻。此種境地。不留神者。不能得到。匠心太重者。亦不能得到。治印一道。與書畫多有貫會。論畫所謂。密處不可通風。疎處可使走馬。作畫亦然。治印尤然。

(未完)

金北樓先生仿董思翁谿山清樾圖

Landscape By Kungpah T. King

谿山清樾圖

辛未二月寫

金北樓

宣統元年十月三日



北苑有以面花王元美

佛在室字字之華焉

其有畫畫則如

休休居士

此畫之妙。在於其筆墨之運用。能使人如身臨其境。其山之雄偉。樹之蒼勁。皆由筆墨之功力。而得之。此畫之妙。在於其筆墨之運用。能使人如身臨其境。其山之雄偉。樹之蒼勁。皆由筆墨之功力。而得之。

此畫之妙。在於其筆墨之運用。能使人如身臨其境。其山之雄偉。樹之蒼勁。皆由筆墨之功力。而得之。此畫之妙。在於其筆墨之運用。能使人如身臨其境。其山之雄偉。樹之蒼勁。皆由筆墨之功力。而得之。

胡佩衡細筆山水

Landscape By Hu Pei Heng



石壁巖，翠屏宮，柳陰家，
 涵清閣，陽臨狂奇，山，
 攝，王，在，畫，中。
 子中書，油，若，七，長，明，另。
 大，香，胡，佩，衡，印。

金北樓先生百鳥譜序

吾鄉金北樓先生。覃精六法。卓然成家。足為有清一代畫家之殿。山水、花卉、人物、走獸、無不精妙。臨摹古本。尤具特長。久為中外

Bamboo Carving By Chang Shoung Mei

金陵陳述老翁苦南北特人自注來最憶春風石
 仙馬家桃杏過牆開
 寶山書



張瘦梅刻竹

陳思稱揚馬之作趣
 傳下能析其辭
 山有深瀆者非師
 孝丹

張志魚字瘦梅
 平江人
 刻竹工
 所發揚
 及湘明
 妙倫其
 王竹補
 骨拓等
 均係時
 所成由
 其業出
 平紙店
 南元發
 洋一五角

金陶陶女士荷花

Lotus By Madame Ouang



金蔭湖人物山水



Landscape By Chin Ying Hu

人士所稱道。工筆翎毛。直追宋元。迴非凡手所能望其項背。其擔任博物研究院鳥部主任時。搜羅鳥類標本甚夥。公餘之暇。嘗對物臨摹。以備著成專書。供院中參考。蓋欲以科學方法。使留心生物學者。作為範本。惜先生中道徂謝。有志未竟。良深嘆喟。今潛齋世兄。偶檢先生遺稿。得圖數百。或正、或側、或仰、或俯、或飛、或鳴、或宿、或食、奇形詭狀。詡詡欲活。多前人未經發明之品。實為飛禽界開一生面。因原稿凌亂。無法付印。特請楊君敏湖。重臨一過。願成鉅觀。而篇幅過多。非一時所能藏事。先成北樓鳥譜初集一冊。餘俟陸續印行。囑為志其緣起。余惟先生一生精力。大都寄托於繪畫之中。此稿以舊藝術灌輸新智識。尤堪為藝苑導師。媿余不文。不能贊揚萬一。然有功後學。當為世人所公認。因樂書數語以歸之。壬申孟春吳興丁光煦拜識



Birds By Kungpah T. King

太平鳥

Ampelis Japonicus Seebom Japanese Waxwing

屬脊椎動物鳥類鳴禽類連雀科一名太平鳥又名十二紅頭部灰褐色冠羽稍帶赤尾翼尖端美紅色雌雄羽色無甚差異羽能自由收放嘴根及喉部皆黑色眼之上部帶赤背胸皆
 早胡桃色略帶灰腰部灰色腹之中央黃白下尾筒橘赤色撥風羽之外緣鮮灰色尖端白處有赤點因棲處不同而彩色有變異體長約五寸半翼長三寸七尾長約二寸嘴峰長約四
 分跗蹠部長約六分好食柳等之嫩芽及寄生植物之果實昆蟲等消化力極速故食慾頗盛冬季來遊平原我國及亞歐北美皆產之多為籠禽肉味亦美
 附連翅 *Forsythia Suspensa, Vahl*
 木犀科 亦作枸骨科 連翅屬植於園庭間落葉灌木其莖及枝之上部略似莖狀葉對生卵形有鋸齒或為之出之複葉早春先葉開花合瓣花冠呈筒狀四深裂淡黃色雄蕊比
 花冠裂片之數少雌蕊一枝果實作心臟形此植物供觀賞之用名見本草經一作大翅日本名(樂鼠草)一名(樂鼠櫛)
 金剛澤誌

金北樓先生百鳥譜 (楊敏湖輯臨)



敏湖

Birds By Kungpah T. King



畫：蘇黃米蔡四家書一卷
 沈氏沈氏沈氏沈氏沈氏
 乙巳仲夏康同璧作於蘇州

筆娟媚靚雅明眸笑靨附麗於老幹疏枝夕陽影裏一片桃花似爲善持
 寫照右角有眉生手製玉筋小章左角有徐氏醉月山房收藏書畫之印
 包首題簽有橫波夫人桃花六字證以眉生印記此寥寥草書殆即麗端
 蘇東坡黃山
 谷米元章蔡
 君謨尺牘各
 一則末爲香
 光論古今人
 尺牘書法一
 則款題董其
 昌書下織宗
 伯學士董氏
 玄宰二章董
 臨諸家帖真
 蹟中有蘇黃

金佩黃女士花卉



Flowers By Miss Chin Pei Yü

毅遺墨
 康熙刻絲董其昌臨蘇黃米蔡四家書一卷
 康熙刻絲本牙色地素絲織縱八寸八分長九尺五寸精刻董玄宰臨

女士爲康海南先之生女工花用筆秀逸無人間煙火氣

屏廬題畫(續)

臨楮作畫必矜平躁釋神情和藹時爲之始入佳境古人
 獨曰怒氣畫竹何耶蓋言竹之傳神須具風發泉湧之勢
 倔強不屈此君卻有天性而爲之圖者亦要帶幾分豪邁
 之氣奮筆抒寫猶餘怒未息也者斯得焉彼趨趨如懦夫
 儂佻如稚子或爲臃腫之不靈或爲嫵娜之弄姿知皆非
 上品矣
 (未完)

存素堂絲繡錄(續)

第一輯 卷上刻絲

紫江桂萃敢鈐

明刻絲碧桃花一軸

本色絲地縱一尺七寸二分廣六寸許刻設色桃花畫

王毓英女士花卉

Flowers By Miss Wang Yu Ying



米蔡四家各一則見石渠寶笈卷十清聖祖喜摹董黃米蔡四家書甚耶高宗所臨蘇黃米蔡四家書甚多石渠所紀尺幅廣闊與此不類卷中各體書筆致似出一手其為董臨無疑 (未完)

竹人續錄

餘杭褚德彝

女士 保王 伯川 將軍 之子女 公子 從陳 東湖 學畫 花卉 秀逸 超羣 天姿 冷隽

文鼎 文鼎字學匡號後山浙江秀水人諸生工書畫善刻印學漢銅印精刻竹凡筥邊及秘閣皆自為書畫刻山水不下周正岩(据竹刻錄)

韓廬詩草

(續)

吳興金紹城拱北

春烟深春水急兩岸桃花紅欲濕百五風光時已及際天烟柳傷心碧我憶鷓鴣亦於邑樵作新圖張素壁前朝王氣隨流萍春色迷離白下營

米家山水



白雲本是無心物我更無心畫白雲一着筆痕非跡象却從空處見氤氳 (未完)

武進徐宗浩養吾

野望 天邊日將落林末鳥初還獨立高原上無言對遠山

李繪秋女士山水

Landscape By Miss Li Kuei Chiu

女士係 李子裁 先生之 女公子 從胡冷 庵學畫 山水筆 意蒼厚 意境自 然

馮棣湖花卉

Flowers By Miss Feng Ti Hu



遺懷
草閣涼初到江天雁過稀夕陽楓葉瘦微
雨藥苗肥地僻容吾懶家貧累鶴飢山塘
漲秋水沒却舊漁磯
(未完)

南湖詩鈔

張南湖

戰場歎 用李長吉官街鼓韻

黑雲慘慘天無日。雷聲隆隆平地出。
火礮如風掃中原。碧血化盡壯丁骨。
雨淋日炙燭髓白。馬蹄碎踏聲得得。
眉壽老人好顏色。猶把河清俟中國。
側聞天上收將星。人間爭戰還不絕。

畫界瑣聞

畫家孫子涵來平。小作勾留。不日
擬即回津。△惠孝同新遭母喪。哀悼
異常。△湖社畫會。承萬國美術所之
請。即假該所開中畫展覽會。計由二
月廿二日起。至廿九日。七天。△金
湖新得康熙年曹素功製雙魚墨四錠。

王贊虞仕女

Human Figures By Wang Ti Yu



樣式極精。墨面跋為兩至為。雙魚
作鯉。由城內某遺宅購得。一博
齋近。大文卷。一件。由琉璃廠以
許道。定。畫。家。白。石。近。因。求。者。一。蹟。接。稱。得。
故。賤。本。潤。格。所。凡。不。付。潤。資。者。一。蹟。接。稱。得。
絕。之。舊。稿。集。近。所。登。凡。不。付。潤。資。者。一。蹟。接。稱。得。
生。之。行。本。集。近。所。登。凡。不。付。潤。資。者。一。蹟。接。稱。得。
縮。單。行。本。集。近。所。登。凡。不。付。潤。資。者。一。蹟。接。稱。得。
學。生。行。本。集。近。所。登。凡。不。付。潤。資。者。一。蹟。接。稱。得。
學。畫。宮。博。物。院。最。近。出。版。之。宋。元。畫。妙。
萃。內。容。甚。佳。湖。畫。家。竭。力。搜。集。中。國。繪。原。
畫。史。料。並。撰。著。湖。畫。家。竭。力。搜。集。中。國。繪。原。
本。報。濕。畫。家。張。大。千。近。患。心。臟。病。在。家。靜。養。

胡佩衡畫存第一集六版出書
 大學教材隨筆凡宗派用筆用墨讀畫樹畫山水淺絳青綠用其題跋圖章門徑等言之甚詳不務空談極切實用此書久已售罄茲六版出書購者從速實價四角
 北平琉璃廠約文齋

王石谷畫法抉微九版出書

石谷畫法融和宋元自成一大家學者推崇每難得其門徑胡佩衡先生研究宗之獨有年本諸心所得著為是書於石谷作品分析研究指點詳明學者讀之不致誤入歧途並附珂羅版精印石谷畫稿廿餘幅中堂條幅冊頁手卷應有盡有書中有說明可以參證誠大觀也精裝一冊定價二元六角
 上海北平商務印書館天津直隸書局發售
 北平琉璃廠約文齋

龔半千山水自珍冊再版出書

龔高士得董巨墨法蒼茫潤自成一此冊為其自珍之品非尋常應酬之作故極精極妙初版久已售罄茲再版百部僅於北平琉璃廠約文齋北平上海商務印書館發售每部十三頓價二元四角

胡佩衡山水潤例

▲堂幅 八尺百廿元 六尺六十元 五尺五十元 四尺三十元 三尺二十元
 ▲屏條 每條五元 每條四元 每條三元 每條二元 每條一元
 ▲尺八寸以上 每尺一元 每尺八角 每尺六角 每尺四角 每尺三角
 ▲青綠 每幅一元 每幅八角 每幅六角 每幅四角 每幅三角
 ▲紙油 每幅五角 每幅四角 每幅三角 每幅二角 每幅一角
 北平西四牌樓後毛家灣二十一號
 電話北平琉璃廠約文齋

蕭謙中山水大冊再版出書

畫家到化境最難一點一拂無不自然生動始克靈妙此冊蕭謙中先生最尚得意之作自謂生平作畫無慮萬幅而最得意者此冊蕭謙中先生冊十二幀意最便法與前所印者完全無異而尺寸加大清析異常非蹟一等學者在數臨仿收家亦便懸也掛每部定價三元發售惟此冊只印百份目的在數友人分留外兼公同好所餘僅半餘份遲即售罄非藏畫者許可不能再版也
 北平琉璃廠約文齋

蕭謙中課徒畫稿

後學茲錢君又得蕭謙中先生課徒畫稿數十幅自樹石以至成幅無不備各有所說與胡先生一冊實價六角
 北平上海商務印書館
 北平琉璃廠約文齋

沈石田山水長卷出版

石田之畫筆墨沉著邱壑深邃上接宋元下開明清兩代畫風學者觀其作品無一不為後世之師其生平第一精品茲特用珂羅版分印數份以公同好即為學界介紹一最佳之參考品也初版僅印百份售罄每份十六元五角
 北平琉璃廠約文齋
 上海北平商務印書館

胡佩衡畫存第四集現已出版

內容可羅精印冷庵先生山水十九幅均最近作品附臨古詩將古人作品約為十類曰幽淡平正嚴整邃密豪放工緻奇古諸酒峭健煙雨冊等類大洋一元五角
 北平琉璃廠約文齋
 北平上海商務印書館

明五雲山人畫石長卷出版

畫石之法創自宣和透漏玲瓏變化萬狀有宋以後即鮮其多近世過甚且翻刻既久原神已失其原稿雖有石譜均係南派而非北宗於學畫裨益甚長卷係明初凌雲翰所繪石長卷係北宗之變幻為一物花卉山水皆當以者至要之堅硬如石用墨之濃淡得宜無論裝一函定價三元五角此卷因上海商務印書館北平琉璃廠約文齋南好餘店無多遲即售罄

百蘊山房古玩字畫

本號存貨甚多廉價
 銷有奇銅玉為宗
 所售古玩各類
 圖章原石各觀
 碑帖書畫歡迎
 歷朝書畫歡迎
 地址 北平西四牌樓
 北平西四牌樓
 西口外西四牌樓
 甲二六號
 Authentic Chinese Curios
 Authenticity. Guaranteed
 Prices Moderate
 Antique pottery, bronze,
 jade, Stone sculpture,
 scythian art, Wooden
 figure and Porcelain of
 Sung, Yuan dynasty.
 Pai Yun Shan Fang
 Curio Store, Ltd.
 No. A 261, Si Sze Pai
 Ta Chiai, Peiping, China.

豹文齋南紙店

本號由崇文齋全體友出號另組收薄利主義也具革新精神凡文具紙張對聯壽屏信箋雅扇筆墨圖章印泥墨盒取價極廉並介紹時賢書畫治印宮博物院代售李福壽書畫各目錄函索即寄
 各畫報並出售故宮博物院代售李福壽書畫各目錄函索即寄
 北平琉璃廠中問路南電話南局四一五〇

華芳牌香烟

妙



品質妙
 裝璜亦妙
 自吸宜
 敬客亦宜

本社月刊外埠代售處

寧江東場街永豐號 何練湖 蘇州觀前大街 商務印書館 杭州湖濱路 小說
 林書店 上海河南路五馬路口 神州國光社 河南路五馬路南 榮寶齋 太原
 橋頭四十號 振元派報社 太原原籍兒底 覺民派報社 上海寶波路 四冷印社
 上海四馬路 有正書局 廣州永漢北路聖賢里 林記書莊 四川成都打金街
 明智社 長春商埠無線電前 振興報社 河南開封 謙陽書報社 黑龍江
 省城青雲路由新民晚報分社向念伯君經理 大連大龍街四四番地同仁樓對面劉見香
 君經理 泰福建 明新圖書館 新化 明新圖書館 重慶 重慶書局 北新書局
 南京 中央書局 花牌樓書店 世界書局 文化書局 共和書局 魯常熱 醉經
 閣 揚州 曾文堂 世界書局 榮安慶 大德堂 世界書局 榮江 中央書局
 鎮江書局 榮濟南 東方書局 教育圖書社 徐州 世界書局 榮南通 世界書局
 鎮江書局 榮南昌 世界書局 榮常州 世界書局 榮蚌埠 安益圖書局 榮鄭
 州 中華書局 榮松江 世界書局 榮大同 軼羣書局 榮汕頭 大東書局 文明商
 務書局 中華書局 榮漢口 民智書局 醒華書局 大東書局 榮貴陽 振亞書局
 榮瀘州 世界書局 榮哈爾濱 公和利 新華印書館 榮瀋陽 尊育書社 榮常德
 開智圖書社 榮蕪湖 世界書局 中華書局 榮福州 世界書局 左海書局 榮佛山
 汾江書局 榮陝西 西安派報社 榮如皋 小報派報社 榮石碼 王振山派報社
 榮瀘縣 世界書局 榮高郵 大有成 榮濟原 新民書報社 榮台灣 中央書局 友
 友公司 榮武昌 文化書局 榮營口 春昌源 榮雲南 益友書社 榮瓊州 文教書
 局 榮長沙 軍用圖書社 榮大連 范永才派報社 榮哈爾濱道外 總派報社 榮青
 島芝罘路 申報分館 榮黑龍江省城 龍江報社 榮山海關南關 裕嬰藥房 榮營口
 亞洲報社 榮榮國月通利報社 榮石家莊 五洲報社 榮吉林河南街 振聲報社
 榮青島四方路51號 明記報社 榮成都昌福館中間 華陽書報社 榮校西包頭縣 維
 新報社 榮錦州新街 新民報社 榮南京城內奇望街陳榮和茶社內 朱因壽 榮德州
 通順報社 榮哈爾濱道外 極東報社 榮哈爾濱道外八道街 東方報社 榮平奉路
 唐山製造廠電務處 張慎庵 榮唐山新立街 裕新報社 榮新民縣政府胡同大公報分
 館處 馬殿文 榮奉天小西關第一商場東電車道路北 東北書報社 榮奉天城內軍署
 大街 震泰報社 榮奉天大西邊門外 新民晚報社 榮錦州 大公報分館處 榮
 瀋陽工業區五馬路北京畫報分館 常啓元 榮廈門 世界文藝書社 榮常熱寺前街
 常熱書局 榮無錫倉橋下 文華書局 榮南京四牌樓中央大學對過 神州國光社 榮
 南京成賢街 天一書局

廣告價目

面積	一期	三期	六期	十二期
全面	十二元	三十元	五十元	八十五元
半面	七元	十七元	三十元	五十元
四分之一	四元	十元	十七元	三十元

封內及底外均作爲特別地位照表加倍收費

本社月刊國外代售處

新加坡 永成書莊 新的書局 明志書局 華僑書局星洲書局 三民書局 中國書
 店 泰吉隆坡 化南書局 啓智書局 鴻益書局 榮怡保 光明印務書局 榮檳城
 品品書局 榮太平 安安書報藥局 民新公司 榮麻坡 南洋公司 新華公司 維新
 書局 榮萬隆 現代書局 榮安南 廣同興號 榮芙蓉 雁南書局 德利和書 榮馬
 六甲 南記號 榮答株 和華兄弟公司 榮巴轄 和華兄弟公司 榮益書局 榮爪哇
 王天吉 榮庇能 王天吉 榮吧城 大成書局 榮吉蘭丹 振華公司 榮金寶 榮
 及書局 榮金孖士 林照仕 榮吉礁 新金蘭社 榮沙撈越 李增其 榮
 安順 三利公司 榮巨港 歐陽公司 榮暹京 小小書局 僑民報社 榮峇眼 智利
 號 榮那草 智利號 榮仰光 鼎新書局 中國女子互助社 榮錫蘭 國華書局
 檳榔嶼 榮藝書局 明明書局 榮泗州 影畫日夜照相館 榮菲律賓 宿務義記行
 榮香港 華文書局 榮加拿大 羣泰公司 雙真信 榮古巴 聯華公司 榮檳香山
 廣和書局 榮小呂宋 義利智 泉成公司 榮三寶瓏 利聚圖書部

版權所有不許翻印

Hu Sher Art Magazine (Monthly)
 15, Chien Liang Hutung,
 Peiping, China.

●合訂本 定價每册一元八角
 ●每月一册 定價每册一角八分

編者 金蔭
 校對者 牛新
 發行者 湖社
 印刷者 京報
 代售者 雪雁

北平錢糧胡同十五號 湖社發行部
 上海愛文義路水德坊一百十五號 湖社發行部
 北平和平門內北新橋街 湖社發行部
 京報 京報 京報 京報 京報
 天津 永豐 永豐 永豐 永豐
 南京 楊記 楊記 楊記 楊記 楊記
 雪雁 雪雁 雪雁 雪雁 雪雁
 雪雁 雪雁 雪雁 雪雁 雪雁

萬國儲蓄會

歲寒松柏

推而日廣者。亦因社會上幾經試驗之後。始有此狀況。非空言所能倖致也。如今本會儲戶。已有十一萬餘全會。特獎一項。第一個五萬元以外。又有第二個特獎。一三三四等獎。每種又各有五十六個。非經歷久試驗之後。安能有此成績哉。世有欲在堅固可靠儲蓄機關儲款者。請速來入會。

快樂與幸福

人錦上添花之說。非虛語也。茲當新曆歲首。人心皆在欣欣向榮之時。如能於此時而向本會儲蓄。既可樹立一年儲蓄之基礎。又可乘新年快樂之良興。而可得特獎與各種獎金之幸福。誠一舉而數善備也。

人世間環境與心理。往往有互相助長之勢。心中快樂。幸福亦能因之續續而至。又或做事得手。心境自然寬舒。所以人當良辰佳節。每遇意外得意之事。古

北平王府井大街九十八號
萬國儲蓄會 啟
電話東局一五二二號