

# 吳鐵城 國貨半月刊

第十一期

中華民國二十三年五月十五日

本期刊目錄

△論著▽

白銀問題與我國工商業  
去年之日本貿易

李納夫  
郭盛尊

△工廠紀事▽

辛興織綢廠成功記

△出品介紹▽

介紹本館證明之各工廠出品

△調查統計▽

陝西各縣工業製造物狀況調查統計表

△工商消息▽

國際

中俄復交後俄貨傾銷政策可驚·南洋僑商談國貨布疋之弱點·  
強森提案結果蘇俄捨美就英·東印排日棉貨國布急應圖發展·  
英日談判如不妥合英決抗日貨·

國內

去年一年中我國對美貿易激增·變亂後之福州商業危機日趨·  
去年粵進口數超過出口甚鉅·我國將在芝加哥設立國貨公司·  
受關稅影響華北地氈業衰落·

本埠

國產聯合籌設國貨運動展覽會·實業界組織國貨流動押庫·  
滬國貨廠家踴躍參加西北國展·婦女國貨年會籌設臨時商場·

△附載▽

本館二十二年下半年業務報告 (續完)



上海國貨陳列館發行

冊 註 部 業 實  
 局 會 會 公 業 同 業 緞 綢 市 海 上

# 廠 綢 豐 亨

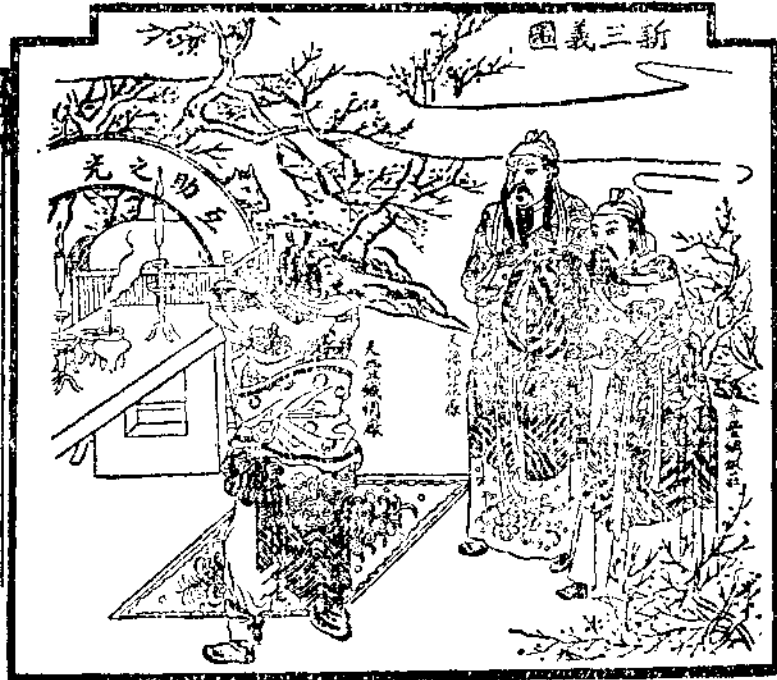
產 特 三 二 廠 本

九 二 七 五 號 電 話

九 二 七 五 號 電 話

來 義 氣 互 臨

愛 國 同 胞 幸 分 玉 石  
 信 譽 達 中 外



異 姓 兄 弟 願 結 金 蘭  
 義 氣 傳 今 古

本廠新出品之「九二七五」綢，乃適應新時代之特產品；質地柔軟，優美舒適；為廿三年度之標準服料，當茲行世未久，已深得婦女界之贊許；此次係春季出品；尚有夏、秋、冬、春季，仍同名為「九二七五」綢，而質地色彩，則應季候之轉移而變更，故一年四季，皆得採製新裝，最妙動人的為新時代仕女永久之衣料；幸各界注意焉。

總發行所 上海英租界天津路乾記街七十二號

# 論 著

## 白銀問題與我國工商業

李納夫

一。  
從資本主義灼熱的洪爐裏，演化出來關稅壁壘戰，商品戰，外交戰，軍備戰的火併，展開了萬花繚亂的具型。最近、貨幣競爭的折衝，又構成了昏天黑地的混戰。

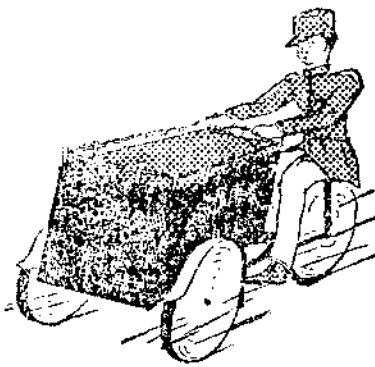
在一八七三年，只有英國採用金本位制，當時金銀價格之比例，爲一與十六之比，過後，德國，荷蘭，瑞典，挪威，丹麥等都捨銀用金到一八九三年，印度，美利堅也跟着廢止銀本位，在一九一四年，金銀價格，便成一與三十六之比。一九三一年，竟成一與七十三之比。一九二九年初，純一銀盎司價值美金七角五分半，到十二月便跌至四角六分半，一九三零年再跌至三角一分半。紐約銀價，一九一五年變平均爲五角一分，一九一九年漲爲一元一角二分。一九二一年又低落爲六角三分。銀價的漲落，雖然飄搖無定，莫可捉摸，然他一致的趨向，總是下降。分析他的原因，第一是各國都佈用金本位，銀之需要減少。第二是白銀生產額激增；一九一四年世界總生產額爲十七萬二千三百萬盎司，一九二九年增至二十五萬六千五百萬盎司。第三是銀礦的繼續

論 著 白銀問題與我國工商業

【司公品食頭維康泰】

# 電話 91234

· 客顧利便 ·  
· 會社務服 ·



### 服務範圍

- 一、中區——南京路近段（包括沿外灘蘇州河及西藏路愛多亞路一帶爲止）
- 二、東區——南京路至東（包括揚樹浦橋即百老匯路蘭路底北至高郎橋即東華德路朝西至昆明路期湖路大連灣路周家嘴路岳州路歐嘉路吳淞路北四川路朝西戈登路巡捕房止）
- 三、西區——南京路至西（包括康腦脫路曹家渡勞勃生路膠州路至有靜安寺路愚園路哈同路同孚路至南法租界霞飛路亞爾培路康佛路至東老西門小東門止）

特點 忠實 經濟  
簡便 迅速

惠顧諸君滿洋五角即能使諸君足不出戶而于瞬息間即得所欲購之食品無非快事

### 預告

一俟籌劃妥善即行定期開始服務備有詳章函索附郵二分即寄

發見，而且在銅質裏也可以提出銀的成分。有了這三種原因，銀價的變換，只有向上移動。至於大戰期內銀價的暫時高漲，是為物價的飛騰，銀價也跟着上漲，同時墨西哥內部發生變亂，產銀額驟減，印度等國添用銀輔幣。於是銀價便維持着戰前的水準。

中國歷史上的硬幣成分，都用銅質，在清光緒二十二年，盛宣懷才主張以京平九成銀做銀幣單位，但是每次賠款數目，都依金價計算，因為銀價的跌落，中國吃虧不少，像庚子賠款六千七百五十萬磅，當時只要海關銀四百五十兆兩，現在却要合五百五十兆兩左右。一九零三年美國政府因為中國和墨西哥有安定銀價的建議，便創設國際兌換調查委員會，第二年美國委員其克斯（Clinton W. Jones）提出他的計劃書，另外建議中國新國法條議，主張拿定量的金做貨幣單位，暫時可用銀幣去代表，包含金銀的比率是三十二比一。結果中國沒有實行。到一九零七年清廷決議用銀本位，單位暫用七錢二分。民國以後，瓜哇銀行長衛斯林（G. Vissering）發表中國之貨幣一書，主張採金匯兌本位制，也用銀幣做代表，這是中國虛金本位制創議的原始。國民政府成立後，仍沿用銀本位，銀幣單位為庫平六錢四分八毫。一九二八年度平均發行額，中央為六百六十八萬一九三零年則為一千七百萬增加一倍。一九三一年為二千二百五十七萬七千元，一九三三年為九千九百零三萬三千元，每年貨幣之膨脹數目，確為可驚。同時，歷來物價的猛跌，亦為空前的現象，其實銀價的變異，雖可

以直接影響商品的價格，然而重大的因由，還是國內政治的未趨穩固，農村完全崩潰，遂致購買力單薄，同時國外的商品採辦與傾銷，整個地打入中國本部的核心。單就下海方面的存銀，一九二六年為一萬萬六千萬元，到一九三三年便有四萬萬六千萬元，增加到三倍，銀的存量的飛躍，反不能使物價提高，從一九三二年到一九三四年度的公債，却高漲了百分之三十。這個交錯綜和的形態，恰描畫出一幅中國特別奇異的陣圖。

美國在本年一月間，發表了一九三四年金準備法案，他的內容是規定了美元跌價的最高最低率，就是第一不能超過百分之五十，第二是不能低過以前金匯兌率的百分之四十。另外，聯邦準備銀行付與國庫價格仍照每盎司紙金作為二十六。六七元計算，不久，總統又下令改為二十。六七元計算。最近美國政府的白銀提案，想用人工的動力，來提高銀價，他的動因，我們姑且不管，可是美國近來銀的激增，却是一個事實。

紐約商品交易所銀現產額（單位百萬盎司）

月份	一九三二年	一九三三年
一月	二〇	二〇
二月	二五	四五
三月	二五	一一〇
四月	四一	一五一
五月	一九	一四八

六月	一四	一五二
七月	一六	一七〇
八月	五二	一一七
九月	三一	一三七
十月	二二	一一四
十一月	三一	二六二
十二月	一九	一一二
合計	三一五	一。四六八

另外，根據銀退藏的激增，也是一個證明。  
紐約倉庫的屯銀（單位百盎司）

瀛洲出品花色新穎  
顏色鮮豔洗晒不退  
質地堅軟坐摺無縐  
與眾不同請各注意

論 著 白銀問題與我國工商業

月份	一九三三年	一九三四年
一月	五七六	一。〇四七
二月	五六六	一。〇九二

而且在一九二零年後，美國從銀輸出國變為銀輸入國，一九三一年輸出為五千四百萬，輸入為六千三百萬，一九三三年輸出僅一千九百萬，輸入竟為六千萬。所以美國實在是絕對沒有提高銀的價格的必要，然而他們的舉止草率的情形，無非想藉以混亂此國際的耳目，以遂他在交易所投機的陰謀。

現在有許多入顧慮到銀價的上升，必然的會使物價更為低落，中國的受害將不堪設想，但是這樣的見解，僅能看透銀價問題

瀛洲



廠織

怡做亡國奴抵制舶來品  
欲做強國民必須用國貨  
本廠出品社會都歡迎  
地球行科園願君記在心



商標  
民國十七年註冊



商標  
民國十七年註冊

廠址 上海大馬路  
電話 二四〇  
地址 上海大馬路  
電話 二四〇

代理代埠本  
號布棉泰吉里宋陶路馬二  
莊布緞洋大橋外門東小

的一半。我們暫且舉一個例，銀價高漲，輸入的物價，定會跌落，而輸出反以上漲，同時，我國更可以廉價購買國外的工業品，而可以用高價售出農產品。

世界農產品及工業品物價指數

年份	商品	英	國	美	國	日	本	上	海
一九三一年農產品	六八·六	一一〇·一	一一一·三	一一一·五	一一一·六				
工業品	九六·〇	九九·三	九八·三	一三二					
一九三二年農產品	六三·〇	一一一·三	一一三·三	一一〇·二					
工業品	九四·一	九〇·〇	一二三	一一一					
一九三三年農產品	六一·五	一一〇·六	一一三四	九二					
工業品	九九·一	一二三·〇	一二三三	一〇六					

上表可以指出工業品的物價總是駕馭着農產品。世界金本位制的毀滅，中國銀價和對外匯兌定然是要飛騰，因為國外銀量的需要，便使中國方面流出了現銀，從銀入超轉為出超國，所以中國爲了銀價的變異，物價雖有時昂貴，而工資仍不能增加，這樣，資本家所得利潤率可以加多，一切工業都能維持良好的狀態。

工業部門一九三零年一九三一年（暫以一九三零年一〇〇）

製粉	一〇〇	一二〇
染料	一〇〇	三五〇
榨油	一〇〇	一〇九

染織	一〇〇	一二〇
製漆	一〇〇	一二八
煉瓦	一〇〇	一四三
絹織	一〇〇	一六〇
火柴	一〇〇	一二〇

如果銀價低落，都市物價的昇騰，農產品也可跟着上漲，同時，農村不會有多量的銀向都市跑，這樣，可以造成農村都市的銀平衡。所以目下中國無須急於使用金本位制，儘可穩定銀之定量，使漲落峯的差別不要太遠，那麼，就是銀價提高，仍無損於我國的貿易與工商業。

據最近消息，宋子文擬進行國際銀行團之組織，基金一千萬元由中央銀行担任四百萬，中國銀行交通銀行担任三百五十萬，私人團體二百五十萬，這偉大的銀公司組織，雖然是政府的措施，作爲英美與日本的投資戰，大量的銀集中，一方面可以發展實業，同時，銀價的安定，比較的也可受到他的壓制。

依現時一般之形態而言，中國銀幣單位的使用，頗爲良好，因通用硬幣，可以防止濫發紙幣的過失，而且中國的工商業落後，對於信用透支等通貨，膨脹性過大，反能失去均衡。美國銀價提高的動力，實有益於我國的商業，如果庸人自擾，急謀對付，如徵收銀出口稅，禁止現銀出口等計劃，誠爲多事，蓋國外在中國吸收現銀，可以立刻在中國投資，而取得利潤，不必定要將現

風行全國之  
買司干香煙



國貨精品  
處處盛行

買司干

中國華美煙公司監製

銀運回本國。最重要的，還是關稅壁壘的建築，可以拒絕外貨的傾銷，像近來日貨在長江一帶，日輪免費裝運，輪局之損失，由日政府償還，這種拚命的商品戰，決非銀價問題所能解決。國內工商業的提攜，須由政府加以注意，低價的國外工業原料品，不妨多多輸入，而國內工農商品物價，極力提高，使破產的農村，和落後的工商業，可以有相當的調節。

總之，銀價向上，於中國是利多弊少，用不到故事張皇，即使物價下落，也是一般中產階級所歡迎的事，根據上海天津的生活費指數，顯明地是下降着。假定一升米原來是要一角二分，現在跌至一角一升，但是是一個人力車夫的收入，決不會因銀價高漲而減少，這樣，於下層階級也是很有利的。不過，一個附帶的條件，幣制必須要加以改革，每個銀元可以換銅元三百枚，有時漲至三百四十餘枚，有時又跌至二百八十餘枚，所以最好是改為十進幣制，可以使價格的變差減少一點。

只要政府是顧慮到國內的工商發展方面，美國銀價格高的建議是不足為慮的。 一九三四，四，二五，於滬西。

### 去年之日本貿易

——日本，國勢圖會——

郭盛尊譯

入超增加 一九三三年之日本貿易，雖然說是好景象，然比之前一年入超額，還是增加（參照第一表）。

其主要原因，固由於棉花之輸入增加，然因棉花製成的綿製品即向海外輸出，故不是可慮的重要點；可是鐵及「其他」之輸入增加，比較前一年共約增二千五百萬元。

即輸出所值五千一百萬元（三成二分），輸入四億八千六百

萬元（三成四分），是較前一年增加的。

日本商品，被稱為匯兌採井（Dawling），或被稱為如何怎樣，世界各國，雖均仇視日貨，然輸出輸入總量是這樣的躍進，入超額較之前一年雖說是增加，然除昭和七年外，（即前年），於近數年中入超額是最少的。

從其他貨品較出旺盛之狀態觀之，如若不是生絲輸出不振，想去年亦為出超。

重要輸出輸入品 生絲之輸出額，於金額（即日金）較前一年增加，但數量減一成一分。日本輸出品一年到頭均立於第一位而向海外造出之生絲，不獨受美國之不景氣；即綿織物之躍進同人等絲織物之發展，生絲皆易受其壓迫，故生絲不如往年之暢旺，亦正如吾人之所想像。

商標 空軍得勝 卧薪嘗膽

出品 各種斜紋 各色冲嗶嘰 各色陰丹士林布

空軍得勝 顏色鮮艷 精出

上海陸家浜路一〇七號



## 日 本 貿 易 總 額

( 不 含 朝 鮮 台 灣 及 南 洋 )      ( 單 位 : 千 圓 )

論

附表一

著 去 年 之 日 本 貿 易

年 份	輸 出	輸 入	差 額 (△入超)
昭 和 1	2 0 4 728	2 577 484	△ 332 757
2	1 992 317	2 179 154	△ 136 837
3	1 971 955	2 196 315	△ 224 360
4	2 148 619	2 216 233	△ 67 619
5	1 469 852	1 546 074	△ 76 219
6	1 146 931	1 235 675	△ 88 694
7	1 449 992	1 431 451	△ 21 469
8	1 861 046	1 917 220	△ 49 298

據日本大藏省國外貿易月表

附表二

七

日 本 貿 易 月 別 ( 單 位 百 萬 元 )	昭 和 6 年		昭 和 7 年		昭 和 8 年	
	輸 出	輸 入	輸 出	輸 入	輸 出	輸 入
月						
1.....	105.4	103.7	70.6	115.9	107.4	183.7
2.....	91.8	98.7	80.1	128.3	118.9	181.5
3.....	96.2	128.0	101.0	166.3	144.9	186.4
4.....	81.5	126.9	93.8	142.5	133.2	157.2
5.....	102.1	128.2	103.5	151.6	162.8	180.6
6.....	100.2	109.3	101.8	111.6	162.7	137.0
小計.....	557.4	690.8	549.7	816.5	829.9	1016.3
7.....	103.4	93.8	110.8	68.2	158.7	141.0
8.....	107.7	87.0	136.7	73.4	183.3	131.1
9.....	100.7	94.1	140.7	95.8	181.6	135.4
10.....	97.9	77.4	147.5	97.7	171.2	139.0
11.....	77.1	81.0	151.9	119.2	163.3	169.1
12.....	82.8	111.6	172.7	100.7	172.3	185.2
小計.....	569.6	544.9	860.2	611.0	1031.2	900.8

## 生絲輸出與棉花輸入月別比較

(單位 百萬圓)

附表三

月	生絲輸出				棉花輸入			
	昭和5	昭和6	昭和7	昭和8	昭和5	昭和6	昭和7	昭和8
1	46.8	35.8	27.4	17.9	68.8	25.3	35.8	69.8
2	28.9	26.5	25.9	18.9	48.3	26.6	44.7	70.7
3	32.1	23.0	24.7	23.9	43.5	42.7	71.8	56.1
4	24.2	14.4	2.9	10.0	34.3	42.1	54.5	48.4
5	17.9	31.6	21.4	37.7	35.7	30.3	44.8	50.3
6	20.4	35.1	16.2	39.2	24.6	20.1	47.4	32.2
7	39.3	27.4	22.3	43.2	19.7	16.1	19.7	51.5
8	41.4	14.5	40.9	48.5	10.7	13.4	1.7	38.8
9	45.7	34.5	45.6	42.8	3.1	20.4	37.2	4.7
10	41.5	30.3	46.1	34.9	23.4	10.8	31.1	39.0
11	35.6	31.6	43.3	30.4	25.8	16.7	34.7	49.1
12	35.3	30.5	46.6	23.6	21.6	31.7	48.9	55.9

論

著

去年之日本貿易

附表四

重要輸出品 (單位千圓)	昭和6	昭和7	昭和8
米谷	15 876	4 786	2 123
麥粉	9 517	20 539	34 953
製茶	8 293	8 173	8 446
白糖	14 833	7 797	14 605
水產物	10 177	7 737	10 283
罐頭食品	13 943	22 774	46 981
棉紗	8 511	21 647	15 710
廢絲及絲棉	2 393	1 242	1 303
生絲	355 394	382 3 6	94 990
棉織物	198 731	288 713	383 202
絲織物	43 053	50 285	63 543
人造織物	59 713	60 540	77 379
針織呢絨	21 176	26 935	42 044
帽子	10 551	7 713	13 924
紙類	20 955	14 021	17 678
煤	15 000	13 451	14 157
玻璃及同製品	19 30	22 937	33 632
鐵製品	6 594	9 282	15 322
鐵製品	10 216	14 193	26 888
機械類	13 611	10 943	25 833
木材	9 954	11 3 9	18 678
製帽用扁條	1 831	3 228	7 204
玩具	9 344	15 119	26 367
其他(含再輸出)	282 80	284 518	567 571
計	1 149 981	1 406 992	1 861 046

八

重要品輸入 (單位：十圓)		昭和 6 年	昭和 7 年	昭和 8 年
論 著 去年日本之貿易	米及穀.....	6 917	12 164	11 521
	小麥.....	32 933	49 572	44 593
	豆類.....	37 349	42 070	50 319
	糖.....	15 603	3 322	12 794
	原油及生煤油.....	44 054	54 887	68 345
	生橡膠.....	13 183	15 989	29 633
	肥料.....	15 851	7 035	9 420
	棉花.....	295 273	447 401	604 843
	麻類.....	11 944	14 940	19 758
	羊毛.....	83 146	87 559	164 191
	粗細絨線鬆絨線...	12 429	5 113	3 899
	毛織物.....	9 993	10 483	7 209
	煤.....	28 269	27 358	36 552
	鐵.....	14 571	16 4 9	22 170
	鐵.....	11 229	12 174	136 087
	汽車及部品.....	16 529	14 821	13 871
	機械類.....	48 748	58 818	72 387
	木材.....	43 580	35 029	40 532
	糠麩.....	7 927	6 132	6 052
	油粕.....	44 349	32 599	1 513
其他(含再輸入)...	599 600	420 844	521 075	
計.....	1 235 673	1 431 461	1 917 220	

附表五 全國貿易額 (包括朝鮮台灣及南洋) (單位：千圓)

		昭和 6 年	昭和 7 年	昭和 8 年	
九	輸出	內地.....	1 146 981	1 409 993	1 861 046
		朝鮮.....	12 772	29 210	52 773
		臺灣.....	19 449	18 045	17 663
		南洋.....	10	49	584
		總計.....	1 179 211	1 457 296	1 932 069
輸入	內地.....	1 235 675	1 431 461	1 917 220	
	朝鮮.....	52 696	61 686	64 368	
	臺灣.....	30 859	31 041	35 477	
	南洋.....	178	341	439	
	總計.....	1 319 409	1 524 529	2 017 504	
入超額.....		140 197	67 233	85 435	

(據大藏省外國貿易月表)

輸入品之大宗棉花的輸入狀況，與生絲輸出對比而觀之，（參照第三表），棉花因價昂影響，金額雖在昭和五年之輸入額以上，然去年生絲雖價格亦稍昂，但因數量減少，故金額亦僅止於少額的增加。

反之除生絲外之重要輸出品。幾皆增加。其中如綿織物，陶磁器、罐頭食品。人造絲織物，白糖，麥粉等之輸出增加，殊惹人注目。

如綿織物避向世界棉業國——英國而轉向他方輸出，遂堂堂然佔勝利，當日本綿織物被排斥於印度，即進展於澳洲及荷領印度

，更一步一步的開拓南美，阿非利加等新市場，而其進展又殊足驚人耳目。

其他陶磁器之在東洋市場。固不必論，而罐頭食品及輸磁器之向歐美市場進出，亦甚顯著。

迨至去年下半年麥粉之輸出顯增，尤向關東州，滿洲輸出者因異常激增，故麥粉，人造絲物，白糖等，均獨佔東洋市場之狀態。

輸入品亦如往年，棉花佔第一位，其增加形勢亦令人注意。其次為鐵及羊毛，例如鐵全由軍需工業旺盛之結果，尤其是

靈 生 油 墨 公 司

商標



駝 牌

註 冊

真正老牌  
國貨油墨  
色澤好  
價格廉

營業部

浙江路  
芝罘路

電話

九三〇一六

本館提倡國貨  
實行採用國貨  
本刊所用紙墨  
紙乃天章製造  
墨乃靈生出品

需要激增的緣故，至若羊毛，原油，生煤油等之輸入增加，亦是由於特殊及普通一般之需要增加的。

又如肥料，因日本國內該業之發達，輸入數量減少，但因價格騰貴致金額增加，而輸入之豆類等金額亦增。

又如煤，因日本國內之產業活躍，需要激增，故僅日本所產之煤不敷應用，糖之輸入譯增，然若一億及向滿洲及關東州輸出之白糖，則糖之輸出入均增，自可瞭然於胸臆。

要之去年之日本貿易，無論輸出輸入，於數量增加者固不必論，但數量減少，總是由於物價騰貴影響，致金額增加者為多數。

**貿易月別** 日本各月貿易從昭和二年起比較而觀之，想可知道其移動的方向不同罷。（參照第二表）。即日本貿易在上半期為入超，下半期為出超，幾成一定不移之理，但昭和四年前之二三兩年，略為同樣之移動方向。從昭和五年起，因受世界不景氣影響，貿易額減退；至六年達於極點；迨至七年，漸呈活況；至八年乃近見轉好。

**全國總計** 以上所述為日本內地（包括樺太）之貿易，但所謂日本全體貿易，更不可不加算朝鮮，台灣及南洋等處之貿易額，惟南洋之貿易額因有金額不少，在大勢上不見影響之處，而不加入的地方亦有，但朝鮮及台灣，使有加算的必要。（參照第五

表）

依全國之總計而知日本對外貿易之帳尾，更於貿易外收入與差額，而成爲日本之國際收支算帳。

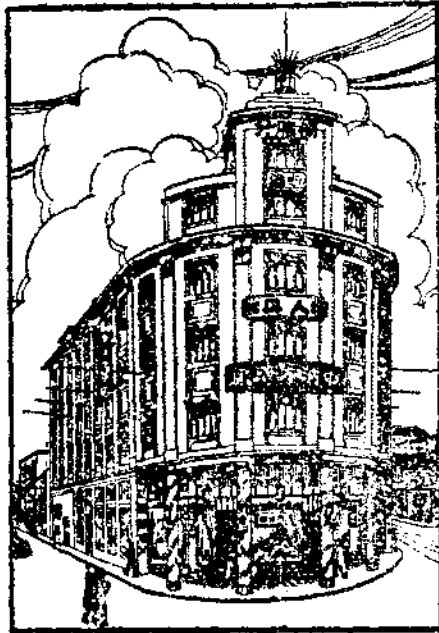
茲合計日本內地貿易額有如第五表所示，即日本內地入超額爲四千九百三十萬元（參照第一表），但若加算朝鮮及台灣之入超額，則爲八千五百四十萬元，比之前一年增二成七分，金額不過增加一千八百二十萬元之入超。

若以此而比較金輸出再禁前之昭和六年之一億四千萬元，同五年之一億六千萬元，四年之一億七千萬元，三年之三億三千萬元等之巨額入超，則日本貿易改善之形跡如何，顯可瞭然於胸臆。

然此改善之跡，一方面固由於前述之日本內地輸出貿易之發展，而他方面不能置之不問者即朝鮮貿易顯已好化，觀第五表所示總可明瞭，即朝鮮貿易自滿洲僑國成立以來，向滿洲輸出額然增加，去年輸出約近前年之二倍，若較之昭和六年，其輸出額實達四倍以上。

朝鮮之輸出額如斯激增，然輸入僅不過增加三成餘，故貿易之結果急激良化，查昭和六年朝鮮入超約四千萬元，同七年三千二百萬元，但去年激減至一千二百萬元，其減少日本全體貿易之入超額之影響甚大，不言可知。

# 上海中法藥房



總公司……北京路八九八號  
 製藥廠……大西路一七九〇號  
 電話 九二二三三三 轉接各部及製藥廠  
 九二二三三三  
 電報掛號……五六七三

本中區：三馬路大新街口  
 東區：虹口東熙華德路  
 支店 南區：南市十六鋪大街  
 西區：靜安寺路赫德路口  
 分公司：國內及國外各大都市

本藥房創立迄今，凡四十年，除運售各國原料藥材醫療器械衛生用具外，並積極提倡國藥研究仿製，先後發行自製靈效藥品四百餘種，行銷全國及南洋各埠，卓著時譽，茲列舉其最著者如後：

艾羅補腦汁	艾羅療肺藥	九造真正血	紅血輪補藥	九一四藥水	九一四藥膏	九一四白濁藥	第一總牌精神丸
益寧神	止咳喘	生精補血	培補氣血	消腫除毒	外治瘡瘍	殺菌滅菌	提神補氣
雙獅花露水	羅威水藥	保喉福美片	孩兒面	發髮藥水	家庭藥庫	旅行藥庫	
疥癬	清熱	內熱	消腫	美容	潤膚	免髮	
防疫	疥癬	清熱	消腫	美容	潤膚	免髮	

## 工廠記事

### 辛豐織綢廠成功記

二十世紀，世界經濟，陷於總崩潰之境。我國實業，竄敗生產落後，尤甚於其他各國，試觀年來絲綢業之瀕於破產，更爲明顯。其他一切事業，在此不景氣籠罩之下。均了無生氣，可懼也已，願與絲綢業有連鎖性之綢業界中辛豐織印綢廠獨能戰勝，境，屈起稱尊。爲綢業界放異彩，令講述其涯路，爲企業者告。

我國自海禁大開，藩籬都拆，各國即挾其經濟侵略之工具，乘虛襲入，致我生產機關，形成俎上之肉，首當其衝者，厥維綢業，試一觀各個人之所衣者，無論爲都市，爲鄉村，罔不與舶來品結不解緣，綢業界有爲之士沈榴邨君，睹此時景，愀焉憂之，乃本其改良國綢之革命精神，於民二十之春組織辛豐織印綢廠，於海上一隅，潛心研究，致力生產，恃其物質優良之商戰利器，作抵抗舶來之企圖，果也不出三年，敵跡漸遠，馴至今日，國產綢緞，卒能收復已往之失地，而轉變國人服用國貨之風尚，徵沈君之力，曷可臻此。

工廠記事 辛豐織綢廠成功記

夫權利與義務爲相對者也，辛豐綢廠當初創始，固亦一極小之廠商，爲因主事人之右思想，有精神，能耐勞，能奮鬥，故今日在出品上，得全國人士一致歡迎之榮譽。事業由小做起，目光由遠而大，吾於沈君之事業得有所資鑑焉；今者辛豐綢廠，由小集合而大組織，玆有分廠四處，直接間接份望而活者何祇千人，方今廠務日興，生產日繁，來往客商踵趾相接，其總發行所新遷天津路乾記弄二十七號大廈，貨樣羅列，不光十色，人人歡迎，茲春風悉蕩之際，新裝合式之時，用敢縷述所知爲衆介紹。



出品介紹

介紹本館證明之各國貨工廠出品

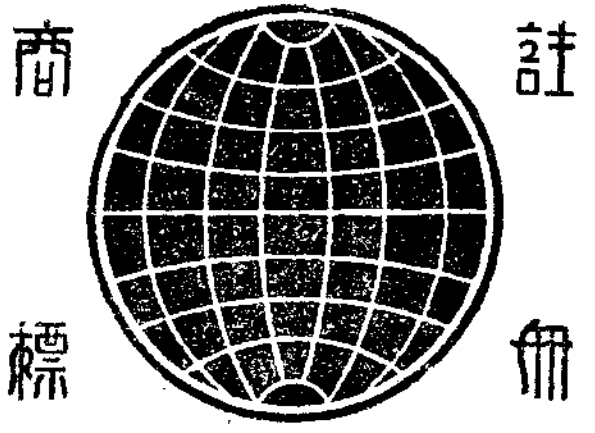
廠名	出品	商標	廠址 發行所
泰康罐頭食品公司	主要出品：鳳尾魚，紅燒牛肉，鴨肉，雪梨，及紅福字餅乾等。	福字	總廠址：楓林橋 發行所：南京路
振華油漆廠	各種油漆	飛虎	廠址：中山路 發行所：北蘇州路
瀛洲染織廠	各種顏色布疋	瀛洲地球行舟圖	廠址：南碼頭內大王廟街四二號 本埠代售處： 二馬路陶朱里吉泰棉布號 小東門外協寶信大洋綢布莊
靈生油墨公司	油 墨	駱駝牌	營業部： 浙江路芝罘路
環球傘廠	男女綢布洋傘	地球	廠址：老北門福佑路四三六號
上海中法大藥房	各種藥品化粧品		總公司：北京路八九八號 製藥廠：大西路一七九〇號



<p><b>福新染織廠</b></p>	<p><b>民華製傘廠</b></p>	<p><b>辛豐綢緞廠</b></p>	<p><b>仁豐織機器廠</b></p>	<p><b>順泰染織廠</b></p>	<p><b>天章紙廠</b></p>	<p><b>勤豐染織廠</b></p>	<p><b>光華織機器廠</b></p>
<p>各種斜紋，各色冲嗶嘰，各色陰丹士林布</p>	<p><b>男女綢布陽傘</b></p>	<p><b>各種綢緞</b></p>	<p>各種嗶嘰，斜紋，藍布，貢呢，府綢，陰丹士林布，軍友黃斜紋，沙丁，漂布，選水呢布，縐紋花呢，其他不及備載</p>	<p><b>各色布疋</b></p>	<p>模造紙，書面紙，簿記紙，支票紙，卡片紙，白紙，黑片紙，寫字紙，吸水紙，包紗紙，次報紙，</p>	<p>海昌斜 各色 士林布光作布 條子絨布 海昌布 線法絨 法蘭絨 士林作布，漂白竹布，絲光斜紋，不退色紅布，軍用黃斜，</p>	<p>各色 士林布 漂條 軍衣黃斜 海昌布 洋紗 漂白足布 直貢呢 府綢 安安色布 直貢緞 斜紋 愛國藍布 斜紋 絲光嗶嘰 中山呢布</p>
<p><b>空軍得勝</b> <b>臥薪嘗膽</b></p>	<p><b>汝字</b></p>	<p><b>新三義圖</b></p>	<p>仁壽年豐仁豐牌龍門牌 文武財神萬寶山蘭亭圖 戲鶴圖吉慶圖神仙圖金 八吉大發財富貴萬年</p>	<p><b>六和塔</b></p>	<p><b>飛艇牌</b></p>	<p><b>勤字</b></p>	<p><b>龍船</b></p>
<p>廠址：陸家浜路一〇七〇號</p>	<p>廠址：老北門內大街 總發行所：上海英租界天津路乾 記街二十七號</p>	<p>廠址：高郎橋齊齊哈爾路九五 一號 發行所：法界公館馬路磨坊街 口九十六號</p>	<p>廠址：上海南市國貨路</p>	<p>廠址：東廠浦東陸家嘴 西廠楊樹浦路口四〇八 號 事務所：南京路大陸商場三五七 號</p>	<p>廠址：虹口保定路五四六七號 批發所，南京路萬源祥內</p>	<p>廠址：盧家灣華界魯康路</p>	<p>事務所：法界三茅閣橋南首</p>

華美煙公司	中國乒乓球公司	天廚味精廠	華品煙公司
香烟	各色乒乓球	他味精及其調味品	香煙
買司干	中國	佛手	裝枝十 金箭牌
發行所南京路	廠址 上海塘山路底	廠址 寧波路	廠址：倍開爾路 發行所：北京路

# 環球傘廠



註冊商標

本廠為抵制劣貨振興國貨起見特聘超等技師精製各種國貨男女綢布陽傘自民國十八年推銷以來早蒙各界贊許近因外界對於本廠出品恐有懷疑曾呈請上海市國貨陳列館發給證明書以資識別承蒙 賜顧請認明註冊環球商標庶不致誤

請用國貨

廠址 上海老北門 福佑路 四三六號

奉 工商 財政兩部核准沿途 關稅概免重徵



調查統計 陝省各縣工業製造物狀況調查統計表

城固縣	鄂縣	三原縣	褒城縣	耀縣	中部縣	鳳翔縣	白水縣	華縣	安定縣	商縣	南鄭縣	寶雞縣	武功縣	乾縣	富平縣	石泉縣
三〇〇〇〇〇	五七四〇〇	六〇〇〇〇	八〇〇〇〇〇	一八七五〇	五〇〇〇〇	五〇〇〇〇	一六〇〇〇〇	五二〇〇〇〇	四五〇〇〇	一〇三八〇〇	二一〇〇〇〇	二九三四〇	九〇〇〇〇	四五〇〇〇〇	六〇〇〇〇〇	一九七四〇〇
〇・六〇	一・二五	一・〇〇	〇・五〇	〇・八〇	〇・六〇	一・〇〇	〇・六〇	〇・二五	〇・六六	〇・七三	一・〇〇	一・〇〇	〇・八〇	〇・五〇	〇・五〇	一・三三
一八〇〇〇〇	七七五〇	六〇〇〇〇	四〇〇〇〇〇	一五〇〇〇	三〇〇〇〇	五〇〇〇〇	九六〇〇〇	一三〇〇〇〇	二九七〇	七五七七四	二一〇〇〇〇	二九三四〇	七二〇〇〇	二二五〇〇〇	三〇〇〇〇	二六二五四
棉紗	棉紗	棉紗	棉紗	棉紗	棉紗	棉紗	棉紗	棉紗	棉紗	棉紗	棉紗	棉紗	棉紗	棉紗	棉紗	棉紗
一二八八〇〇〇	一二四八〇〇	六〇〇〇〇	四〇〇〇〇〇	一五六二五	五〇〇〇〇	五二〇〇〇	一二八〇〇〇	四二六〇〇〇	二八〇〇	六九二〇〇	二一〇〇〇	三九一二〇	六五〇〇〇	一六〇〇〇〇	四〇〇〇〇	一九七五〇
一三三四〇〇	五七四〇〇	四〇〇〇〇	一六〇〇〇〇	五〇〇〇	二〇〇〇	二八〇〇〇	六四〇〇〇	一二七八〇〇	一四〇〇	三四六〇〇	一〇五〇〇	一九五六〇	五五〇〇〇	八〇〇〇〇	二〇〇〇〇	一三九〇〇
本縣	本縣	本縣	本縣	本縣	本縣	寶雞縣	本縣	本縣	本縣	三原縣	本縣	本縣	本縣	咸陽縣	本縣	本縣

十枝金箭牌香煙



包內附贈券

赤紋銀最新美金  
 金皮香新式牌女箭  
 戒皮煙打火香畫火  
 指火咀機煙片柴

上海華品煙公司出品

附註

一本表係根據十九年建設狀況調查之工業製造物調查表輯製

縣	扶風縣	郃陽縣
三七,〇〇	三一〇〇〇〇	二六〇〇〇〇
〇・五〇	〇・五〇	〇・五〇
一八七五〇	六五〇〇〇〇	一三〇〇〇〇
棉紗	棉紗	棉紗
一五〇〇〇	八五〇〇	一三〇〇〇
七〇〇	五〇〇〇	〇三九〇〇〇
本縣	本縣	本縣

標商 册註



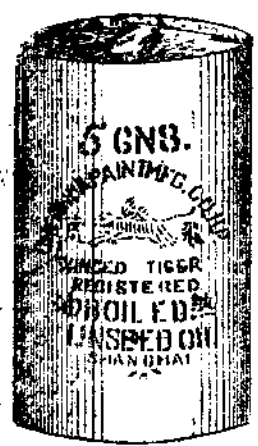
# 飛

# 虎

# 牌

# 油

# 漆



國 著  
貨 名

振華油漆公司製造

所行發總

號八七四路州蘇北海上

號四一一五四及六一一三四話電

所行發分

州杭 京南 口漢

國際

中俄復交後俄貨傾銷政策可驚

自中俄復交以後，國貨對俄貿易，迄未有何進展，而俄貨銷華，打破曆來海關進口記錄，蓋蘇俄五年計劃成功後，其工業過剩發展，生產，不得不力謀對外推銷也，記者向各方面探得大宗俄貨之傾銷狀況如下，

- ：○：○ 蘇俄汽油之運華傾銷，特設「油通地」公司以總其
- ：○：○ 成，定價極廉，以與向在我國傾銷之美孚德士古亞
- ：○：○ 細亞第三家火油公司的競爭，去年間中國汽油市場，曾受極大震動，結果卒由各公司聯合會商，議定標準價格，俾得平衡局勢，而達共存共榮之目的，在白俄油競爭以後，美美德士古亞細亞三公司之營業上所受損失，已屬不貲矣，
- ：○：○ 蘇俄地方廣袤，森林極多，故蘇俄木材，其生產不
- ：○：○ 亞於美國，近來復有大批運華，與美國木材在市場
- ：○：○ 競銷，因吾國建築事業，方在日增鼎盛之際，木材需要極殷，美國木材運華，以路程遙遠，運費不貲，成本加重，

工商消息 國際

自不能如蘇俄木材之由海參威運滬之便捷，而本輕易銷，以是美木材業商人，亦大受打擊，加以日本自以武力強佔我東北四省後，亦在上海設立滿洲木材運輸辦事處，從事傾銷，吾華北木材，美商因以上種種關係，美木價格，益一落千丈，大有難以支持之勢，

- ：○：○ 水泥一吻，亦為近代建築物上必需品之一，從前日
- ：○：○ 貨水泥，行銷甚廣，我國雖有出產，但不敷全國建
- ：○：○ 築業之需求頗鉅，中間雖經一九一八「一二八」
- ：○：○ 兩次戰事，而發生抵制日貨之舉，無如日貨水泥價格既廉，而國內需要尤切，故一般奸商，仍不免偷銷日貨，中俄復交後，俄貨水泥，乘機輸入，售價更較日貨低廉，約二分之一，日貨水泥，始遭重大壓迫，於是亦不惜磨蝕血本，而與俄貨競爭，俄商以日商勢力雄厚，未敢輕視，乃於最近復進一步傾銷，其方法係與推銷員以八折之佣金，國人見有利可圖，紛購俄貨，日貨銷路，完全被奪，開本月份日貨 泥，滯銷達萬萬餘噸，而國貨水泥，則更不問開堪，
- ：○：○ 蘇俄之花標疋頭，價廉物美，向為吾國中下級社會
- ：○：○ 所歡迎，在中俄絕交期中，會一度被日貨疋頭乘機
- ：○：○ 侵襲，其銷路之盛，亦不下於俄貨，但中俄復交以

後，俄國藍虎花標，復源源華，其銷路雖能立時恢復以前原狀，但日貨洋標，則已被其打倒，最近俄正頭商人，且與華商訂立永久承銷協約，每尺價格，祇售七八分，並許予特別權利，故俄貨花標之人銷，亦殊足驚人。

### 強森提案結果蘇俄捨美就英

△.....▽  
(倫敦)據莫斯科那羅尼銀行所全佈之統計，蘇俄今年向英國所購之貨物，較去年增多，今年三月間蘇俄向英國所購貨之貨物，較去年同月份增多六倍，總數約為九十萬七千六百八十八磅，今年前三個月蘇俄向英購貨之總數為二百二十六萬三千三百七十七磅，去年同時期之統計，為一百二十七萬一千九百二十二磅，其中

# 順泰染織廠

## 六和塔



認明商標

完全國貨

本廠專門染織

各種布疋，顏

色鮮明，堅固

耐久，承蒙

賜顧，認明商

標，庶不致悞



廠址 上海南國貨路二六〇號

增加最顯著者，為機件電氣材料，橡皮及棉織品等項之購謂，尤以棉織品一項之增加為最，目前英國購買俄貨之數目，雖尚未悉，但較蘇俄購買英貨之數目相差亦無幾，據的方官場宣稱，因美國強森議員提出禁止再放款與不履行實務責任國家之議案，有許貨多物蘇俄將轉向英國定購，而不再向美國定購云。

按美國強森提案，主張對未償美債各國，一律停止財政關係，因此美國對俄進出口銀行，決定在俄國舊債協定成立前，暫不貸款與俄，蘇，聞此消息，便擬以不購美國貨物為對策，今自英俄貿易之近况觀之，足證蘇俄已漸投向英方無疑，俄對美舊債，共達三二五，〇〇〇，〇〇〇元，去冬李維諾夫訪美，曾與羅斯福商定以外交談判解決，自美國駐俄大



使抵任後，即已開始談判，但迄今尙無進展，

### 英日談判如不妥合英決抗日貨

△.....▽  
英國政府與各殖民地政府，商定若英日棉織業談判不能成立妥協，則決然採取種種辦法，保護帝國市場，以抵抗日貨競爭。適日午後，日本大使松平，特爲此事與商務大臣倫西曼會晤。按英日棉織業曾議失敗之主要原因，即係英日未來協定，在地理上享用範圍問題。英國主張協定範圍當包括全世界，而日本則主張以大不列顛帝國各屬市場爲限，磋商。日，卒至決裂。最近日本報載稱，關於棉織業談話問題，英國政府若有提議，不論如何，日本政府均準備加以考慮云云。英國人士對於該報所載消息，表示滿意，並希望東京方面有以努力，以求與英國見地相接近云。

### 南洋僑商談國貨布疋之弱點

△.....▽  
荷屬東印度，已於三月一日切實施行限制日棉布進口條例，按荷屬棉布市場，日貨最多，佔總銷數百分之九十，此銷數繼續維持至四年之久，（一九三零年至一九三三年）而尤以一九三二年之銷數爲最大，因當時日金低落，大批日棉布得以傾銷此間，此次之限制進口條例實行，實予日商莫大之打擊，國布之銷售，向來爲數甚微，際此日布銷售發生障礙時，實爲國布之良好機會

，據此間布商邱君之言，國布之缺點甚多，國內製造家如能加以改良，則推銷於南洋亦易事云，茲皮邱君所談國布之缺點於下，以供國內製造家之參考，

①國貨布疋，皆應國內需要而織造，不合此間銷路者甚夥，  
②國貨工廠，缺乏國際眼光，對於各種貨物之銷路，僅重主觀之見解，

③國內廠家多以外僑爲奇貨，一切出口貨物，顧一時小利個無遠大之眼光，

④缺少本國輪船，致運輸事業全操之外人，此其損失甚巨，例如四十立方英尺之布疋，從香港由渣華公司輪運至吧城，海程一千三百餘英里，運費須荷幣十三盾五角，如用日輪由日本運至此間，經過海程二千三百餘英里，每一噸布祇須日金九元，在競爭時期且曾減至五元，其相去何啻霄壤，

⑤華商因無本國銀行匯，損失亦極大，例如日本運貨由正金等銀行押匯利碼五厘，而由香港或上海辦貨至此，由北多到及安遠等銀行押匯到息增至九厘矣，

⑥無本國保險公司之保運，一切南運貨物悉由外人保運，損失亦多，例如由日本保險公司保運，保險費每百元祇抽日銀二角半，如由香港運貨，保運費升至每百元納華幣一元矣，

不爲該司服務，故金山號原定明日由廣州開至香港，恐屆

時不能開行，惟該公司早有籌備，已另派一船，前來廣州，該船駕駛人員，皆不屬於工會，同時外人所組織之海岸船員公會，向報紙發出一函，斥麥蘇斯不應加入有政治性質之中國團體，


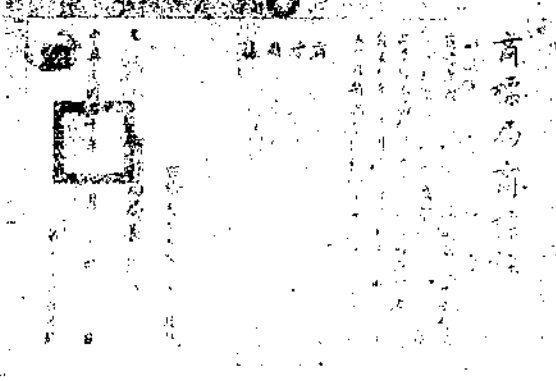
### 東印排日棉貨國布應急圖發展

△.....▽

荷屬東印度自年三月一日，切實施行限制日棉布進口條例後，日商在南洋之棉布貿易大受打擊，國布之銷售於該地者，向來為甚在微，際此日布銷售發生障礙時，實為國布之良好機會，昨據南洋布商陳志清君談，國貨布疋在南洋銷路之不能發展，其缺點有七：(一)國貨布疋，皆屬國內需要而織造，不合該地銷路者夥，(二)國貨工廠缺乏國際眼光，對於各種貨物之銷路僅重主觀之見解，(三)國內廠家多以偽為奇貨，一切出口貨物，顧一時小利，而無遠大眼光，(四)國貨廠家資本太少，向外推銷必須現金，如與價格較廉，而以期款交易之日布競爭，當然失敗，(五)缺少本國輪船，致運輸全操之外人，此其損失其巨，例如四十立方英尺之布疋，從香港由渣華公司輪運至吧城，海程一千三百餘里，運費須荷幣十三盾五角，如用日輪，由日本運至南洋，經過海程二千三百餘英里，每一噸布祇須日金九元，在競爭時期，且當減至五元，其相去何霄壤，(六)華商因無本國銀行押匯，損失亦極大，例如日本運貨，由正金等銀行押匯，利祇

# 民華製傘互廠

本廠為抵 制劣貨振 興國貨起 見特聘超 等技師精 製各種國 貨男女綢 布陽傘出 品精良堅 固耐久

 <p>上海民華製傘廠</p>	 <p>商標為記</p>
廠址上海北門內大街	



貨之暢銷，此蓋因國貨價昂之故，最近此業北平僅餘三十餘家，天津則不足九十家，其中資本較大者當為天津之慶生恆，該號在三年前有工人至千餘，去年迄今，因營業蕭條，裁減至百四五十人，前年一年營業總額為四萬餘元，去年為十萬餘元，本年上半年則約及四萬元，較之前五年營業收入相差不啻十倍，歐美人從前一次貨，每在萬尺以上，今則至多不過二三千尺，且價值猶須力貶，現在運美國者，上等地氈每尺售一元八角左右，因美國稅改尺計算，中下等貨，則不能運去，運英國者，上等貨售一元五角左右，中等一元二角左右，下等者則約八九角，如此低廉，工廠營業盛時，僅足自給，假設蕭條，則須虧賠云。

變亂後之福州商業危機日趨



(福州)閩省去年商業，極形凋敝，當廢曆舊年底總結賬時，各商號向錢莊所拔之摺券，各錢莊因放出貨款，無從收回，亦無法歸還，然以催迫過緊，恐釀成倒賬風潮，反形不利，只得變通辦法，允各商家將所欠摺款，改立期票，展至廢曆本年二月初二日償還，乃現逾期已久，各商家仍未償，各錢莊以市景不佳，由天泉、源泉、資豐、恆宜、久和、泉裕、恆和、崇豫、新春、昇餘、資春、天吉、復餘、隆慎等十八家，全體議決縮小範圍，停止票張，僅營兌換，不再放款，故現在流通市面者，僅有中央中國兩銀行紙幣，銀根極為吃緊，各商家舊年所辦貨品，至此均已售完，亟須分向港滬添辦新貨補充，尤以綢布、蘇廣、京菓、油糧、四帶需貨最急，現因錢莊不肯貸款，無錢添貨，只得開吧坐視，但厝租、夥薪、電燈、及一切耗費，均須照常支付，無法維持，相率收盤或倒閉者，僅就城內南大街一條而論，自廢曆正



# 連環牌國際標準乒乓球

國際比賽 全國運動大會表演賽 各省運動大會乒乓球賽 各地乒乓球錦標賽  
中外團體 一致採用  
本公司出品 連環牌 牌牌 優良耐用 冠絕一時 中外兵  
兵界 無不交口稱譽 歡迎經銷 上海塘山路底 中國兵兵公司謹啟

月以來，商店關閉者達三十家以上，每家負債，平均均在萬元左右。往年欲在南大街開張商店，非出賄費數百元至千餘元，難覓一場所，今則空屋繁榮，租金大減，甚至有關閉半年以上尚無人過問者，福州商會鑒於商情日趨衰落，若不亟籌救濟辦法，必陷於總破產地位，曾呈請省政府轉呈行政院，撥款一百萬元，交福州中央銀行為救濟福州市場之用，准商家以點產，貨物，或證券向該行借款，以資周轉，至今多日，尚未奉到指令，商場已入停頓狀況，甚至與平民經濟關係最為密切之當店，亦因錢莊收回票幣，無從活動，亦提議停當，（現在當店對物品價值在五元以下者已不收，在五元者亦僅能當四五角）官廳各項捐稅，亦因商

**勤豐上染織廠**

批發所 註冊

南京路萬源祥內  
電話 九二四〇一號  
九三七六三號



廠址 虹口保定路五四七號  
電話 五〇五九六號

**商標**

塔北	塔南	塔西	塔東	圖工	圖勤	圖財	圖進	圖意	得
品	出	出	出	正	布	種	各	各	各
士林	各色	條子	條子	軍用	各色	不退	漂白	各色	各色
竹布	棉法	法蘭	絨布	黃斜	海昌	色紅	竹布	光竹	海昌
	絨	絨		斜	斜	布	布	布	布

工商商息 國內

業停頓，收入銳減，財廳為此，特於本月十日召集各銀行錢莊代表，會議救濟辦法，決定由中央中國兩銀行貸予錢莊五十萬元，由錢莊出票一百萬元，專作流通市面金融之用，准商家以倉庫貨物或以匯票期票向錢莊息借款項，以為添辦貨物之用，至詳細辦法，則由銀行錢莊商會三方自行議定，務於短期內實現，藉以解除商業之危關，（四月十一日）及慶恆規模者，則有工人二三十人，先向各洋行接洽，有得購主，然後開工，否則停歇，或由願主自備原料，承作手工，其收入亦將足維持，全天津此業工人，統計現餘不及五千，較之往昔，相去數倍，近來地氈業工會，以同業危迫，勢將瀕於總崩潰，故迭開會議，研究救濟辦法。但此事非關本國政府力量，歐美各國關稅壁壘增高，限制我貨輸入，非以外交方法不能收效，故擬聯合上海地氈同業同具呈政府，轉向美英交涉，勿列地氈於奢侈品目內，但此事關係一國關稅率變更，恐又未必交涉生效也。



**我國將在芝加哥設立國貨公司**



我國對美貿易，向無代表機關，轉運國貨，推銷於國外市場，均為外國所壟斷，頃我國參加芝加哥代表周貫虹、朱德超、邵

廠址

上海高郵橋齊齊哈爾路九五號  
電話租界五二二六二號

# 仁豐機器染織廠

註冊商標  
仁壽年豐 仁豐牌 龍燈牌 文財神 萬寶山 蘭亭圖 戲鶴圖 吉慶圖 神八仙 金八仙 大發財 富貴萬年

本廠出品完全國貨

各種呢布 各種斜紋 各種藍布 各種貢呢 各色府綢 各色士林 陰丹士林 軍友黃斜紋 紗丁 漂布



發行所

上海法租界公館馬路磨坊街口九十六號  
電話租界八〇〇〇二號

德輝等，有鑒及此，乃集資擬在芝城創設一標準國貨公司，且在  
海地設一總辦事處，專門營業，國產磁絲茶磁漆諸名產，直接推  
銷美邦各地，初期資本已定為國幣五十萬元云。

## ▼本埠▲

### 國產聯合籌設國貨運動展覽會

本市中華國產廠商聯合會，以本年為婦女國貨年，對於提倡  
國貨，有擴大宣傳必要，爰經委員會議議決，舉行上海市國貨運  
動展覽大會，並公推陳炳輝、劉仲英、兩委員，與蓬萊市場主人  
匡仲謀，商借該場西首餘地，以作大會場地，匡已允諾，該會刻  
積極籌備，預定本月十五日開幕，昨已分發通告，徵求工廠參  
加，並呈請黨政機關備案，茲將詳情，分誌於後。

○ 逕啟者，本會為擴大國貨運動，策勵會員努  
力生產起見，經委員會議議決，舉行上海市  
國貨運動展覽大會，業已勘定小西門蓬萊市  
場為會址，劃分場位一百五十間，定於五月十五日開幕，展覽二  
星期，查該處地點適中，交通便利，以之展覽國貨，必能收絕大  
效果，用特檢同展覽簡章及參加志願書各一份，相應通告，務乞  
貴廠踴躍參加，共襄盛舉，場位無多，參加從速，以免額滿見遺  
，至抱向隅。

○ 上海市國貨運動展覽大會簡章，(第一章)  
展覽會簡章  
總綱，(第一條)本會定名為上海市國貨運  
動展覽大會，(第二條)本會聯合各國貨工  
廠，將出品公開展覽，分陳列室與臨時商場二部，藉以喚醒民衆  
，樂用國貨為宗旨，(第二章)組織，(第三條)本會由中華國

產廠商聯合會，會同各工廠組織之，(第四條)本會設籌備委員會，公推常務委員若干人由常 委員會，聘任專家若干人，組織出品審評委員會，下設總務科及秘書處，秉承常務委員會辦理會務，總務科下設財務股、場務股、宣傳股、徵求股、糾察股、交際股、游藝股、文書股，(第三章)會址與會期，(第五條)本會假小西門蓬萊市場為會址，(第六條)本會定期三星期，五月十五日開幕，如需延期，由參加工廠代表大會決定之，(第四章)經費，(第七條)本會經費，由籌備場費收入撥充之，(第八條)本會場位，預定劃分一百五十間，(第九條)本會籌備場費每間二十五元，陳列費每家五元，(第十條)上列場費參加登記時，一律預繳，即日起開始登記，(第十一條)本會場內電燈，每間規定二十五支光二盞，加大燈光，加裝燈數，由各工廠自裝，並自給電費，(第十二條)本會為增加來賓興趣起見，特開游藝一部，由各工廠隨貨贈送游券，每券定價三分，以充經費。



出品名

黃金魚牌  
獅子牌  
母子牌  
運動牌  
仙鶴牌  
神牛牌  
金玉牌  
孝感天牌

各種出品

各色士林布  
各色海昌布  
各色縐紋呢  
各色直貢呢  
各色直貢緞  
各色洋紗  
各色府綢

軍衣黃斜  
漂白竹布  
各色線襪  
安安色布  
愛國藍布  
各色斜紋  
絲光嗶嘰  
中山呢布

廠址：上海法界三馬路  
辦事處：上海法界三馬路  
電話：四八六五  
電報掛號：五九六四

天車紙廠

飛艇牌各種紙張

模造紙 書面紙 簿記紙 支票紙 卡片紙 黑字紙 寫水紙 吸紗紙 色報紙 次報紙

新出上等造紙潔白堅韌與外貨匹敵

完全國貨 定價低廉 樣本價單 函索即寄 各埠紙號 均有出售 外埠經銷 尤為歡迎

地址：上海南京路大商場三五七號

電話：二九〇二號 九五四三號

廠址：廣東省東莞縣東莞鎮

○.....○  
該會會址，刻已勘定蓬萊市場西首空地為會址，北沿蓬萊路，南沿永寧路，東沿蓬萊市場，規模宏大，占地十餘畝，至大會全場總

業，刻已委藝術家吳煥輝製圖文案，預定內部闢為三大部份，（一）國貨陳列館，（二）臨商場部，（三）國術游藝部，預計全部建築費一項，當在一萬元以上。

### 滬國貨廠家踴躍參加西北國展

中華國貨銷合作協會主辦之西北國貨流動展覽團，籌備以來，大至已告就緒，派赴西北各省接洽展覽事宜之代表郭子藩，趙秉仁兩君，業已事業返滬，據云，此行經開封，鄭州，洛陽，西安，蘭州等處，頗受當地軍政機關及社人士之熱烈歡迎，展覽地點，亦已勘定，（一）開封民衆教育館，（二）鄭州隴海花園，（三）洛陽商會，（四）西安民衆教育館，（五）蘭州城隍廟，以上各地展覽事宜，已由各該行政長官，負責籌備。本市國貨工廠，聞豫陝甘各省人士，熱烈贊助，莫不忻悅色喜，紛紛前往該會登記參加者，頗為踴躍，茲悉該會正向京滬滬杭甬兩路管理局，及招商，接洽貨品運輸問題，一俟財部頒發免稅執照，即可正式啓運，該團團員，定下月中旬出發云。

### 實業界組織國貨流動押庫

本市實業界領袖王延松，鄧志豪，等，鑒於國貨界本身若無謀產銷運輸合作，則外貨傾銷，難以積極抵制，國貨界前途，殊深憂慮，爰本提倡國貨之本旨，擬組織國貨流動押庫，以期國貨界本身互謀產銷合作，聞已積極進行，所有組織大綱，詳細計劃，均在草擬中，一俟與銀行界商洽就緒，即實行流動抵押。

### 婦女國貨年會籌設臨時商場

婦女國貨年運動委員會，因欲收取提倡國貨實效起見，曾發起籌備各區國貨臨時商場及國貨推行車，該會業已覓定靜安寺路相近地址定下月一日起成立滬西區國貨臨時商場，開設一月，場內並規定每業設立一家，以免同業競爭，業已徵得三十餘家，該會已定期召開各委員會聯席會議，討論開幕情形及佈置方法，屆時並邀請參加廠商參加，以便抽定場所，至於國貨推行車，業已開始製造，下月間，將出發銷國貨云。





# 附 載

## 本館二十二年下半年業務報告

(續完)

本期各月接受廠商呈請證明案件，如左：

七月份二起永業造鐘廠，和豐久記染織廠。

八月份五起國泰電泡廠，光新勝記染織廠。

九月份六起

十月份四起

十一月份四起

十二月份二起

以上各月共收二十三件連上期積延未辦三十件，計共五十二起。

乙，收解費款 本期各月經收證明手續費共洋四十六元，填發四聯印據計二十三紙，此項費款及一二聯應繳聯據，統經按期呈局解庫劃收清楚。本費繳納商號如前(甲)呈請證明廠商，各月收數及動用聯據號數如下單舉。

月 份	繳費家數	收費共數	製發聯據號數
七 月	二 起	四 元	國字第 六二號至 第一六三號
八 月	五 起	十 元	第一六四號至 第一六八號

附 載 本館二十二年下半年業務報告

九 月	六 起	一十二元	第一六九號至 第一七四號
十 月	四 起	八 元	第一七五號至 第一七八號
十一 月	四 起	八 元	第一七九號至 第一八二號
十二 月	二 起	四 元	第一八三號至 第一八四號

丙，辦事案件 本期各月處理本項文案，較前增加頗多，茲將各月辦結案件，表舉於次

1 上海市國貨陳列館二十二年下半年處理證明國貨分計表(附表十一)

(一)核准證明本期各月辦結證明文件既如上表，內計核准證明者三十七廠商，填發證明書共四十一紙 如下表。

上海市國貨陳列館二十二年下半年各月證明國貨一覽表

國貨品名	商 標	出品商號	國貨標準	證明書號	附 記
呢 帽	鷹星	新華製帽公司	第四等	國字第一六五號	

(以下照錄至十二月底止)

(二)不發證明書本期各月經調查無法或不合證明等項銷結文件幾起茲條列附報。

一，亞湖製藥廠請證明却必靈(藥水)案查該品無製造廠所無工人無確定資本及產數，係配合外藥之一種，當批俟擴充設備組織後且聲請證明。九，七。

二，振華鐵器公司請證明石墨粉案查該品係批自石粉廠，該公司係臨時營業性質，當批知不合證明。十，三

三，上海義成公司請證明煙台啤酒案查以煙台啤酒製造廠係在煙台，不合範圍，批飭山廠呈部證明。十一，廿三。

四，泰和凍粉廠請證明凍粉案該品係在青島製造，經批飭就地呈轉質部證明。十一，念五。

#### 第四章 改進業務及其他

##### 一，改進業務

1.計劃 本館開辦以來，工作方面，以歷年經費短絀，不能規程組織，致本館工作能率與本市產業狀況成正比例；陳列方面，以館所出自租賃，地位狹小，不能容納全市百分之一之廠商出品陳列，自屬兩大缺點。館長於九月下旬接辦後，審悉本館有舉而未辦，有隨社會狀態轉變而急宜改進創辦之業務多端，即依現有能力，悉心籌劃，條具改進業務計劃，於十一月間呈請核示隨奉指令「據送改進業務計劃，大致尚無不合，應准照辦。仍仰補具詳細辦法，再行呈候核奪」。等因，當即遂項擬辦法推行。

改進業務計劃如：

「甲……乙……戊……刻在編造中另案呈核」。

2 試辦期刊 本館根據改進業務內丁項出版物之計劃，決定先行試辦國貨半月刊一種，於十二月起發刊，(現已刊行第一期第二期兩冊)同時呈報圖案，茲節錄原呈於次：

「本館前呈云云……並在本市訂價發售」。(現均贈閱並准商界免費索取)

二、擬修證明辦法 本館現行之「國貨證明暫行辦法」，係於二十年開辦時，呈奉市府核准施行，內共十條，因規訂過簡，每有不適實際，及運用失靈之感，經於十一月間依實際應用情況，重新釐訂，計凡十四條，於每條文之上冠以條名，並將原定「國貨證明暫行辦法」改稱「上海市國貨陳列館證明國貨暫行規則」，呈候核准施行。

三、改印證明書 本館空白國貨證明書於開辦證明時印備二千張，因被會前任污毀十八本，(每本一百張)致十月下旬即無可填發，當經呈准撥給臨時費改印應用，又以書面文字略須更改，所以另行擬訂格式及書面文字，呈候核定印備，於十二月六日呈報開始填發，騎縫改用「滬字」仍由第一號起，附上海市國貨陳列館國貨證明書一紙

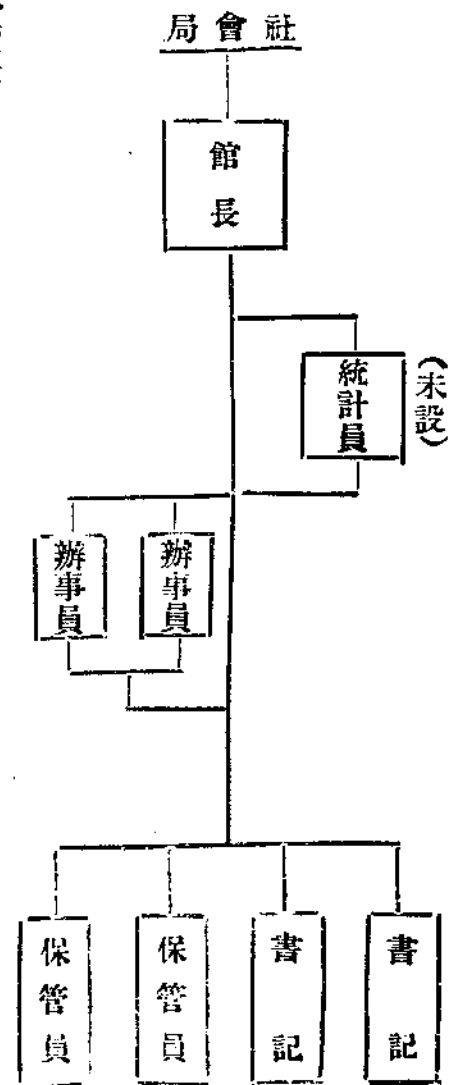
規則條文正候核行茲不附錄

上海市國貨陳列館二十二年下半年組織系統表(附表一)

職 務	姓 名	任 職 年 月	退 職 年 月	備 註
館 長	張 任	二十二年九月廿二日		
辦 事 員	曹 震	二十一年六月	二十二年九月廿一日	因案撤職
辦 事 員	張 文	二十一年七月		
辦 事 員	廖 鴻	二十二年九月廿二日		
書 記	汪 曉	二十二年一月		
書 記	黃 悟	二十一年六月	二十二年九月廿一日	
保 管 員	章 錦	二十一年十月		
保 管 員	孫 天	二十二年十月一日		
保 管 員	秦 小	二十二年十月一日		
保 管 員	高 震	二十二年一月	二十一年九月三十日	
保 管 員	林 壽	二十二年二月	二十二年七月三十日	
保 管 員	王 問	二十二年六月一日	二十二年九月三十日	

本館二十二年下半年職員進退一覽表

職 務	規 設 員 數	實 設 員 數
館 長	一員	一員
統 計 員	一員	○
辦 事 員	一員	二員
書 記	二員	二員
保 管 員	二員	二員



附 載 本館二十二年下半年業務報告  
本館職員表

職 務	姓 名	別 號	性 別	籍 貫	歷
館 長	張 任 石		男	江西修水	
辦 事 員	廖 鴻 生		男	湖北黃梅	歷任漢口市政府社會教育等局科員上海市社會局辦事員等職
書 記	張 文 煥	其 文	男	福建閩侯	歷任政治部秘書科長福建湖北民衆廳視察員主任科員等職
保 管 員	章 錦		男		
	孫 天 然	家 範	男	江西九江	曾任九江中國旅行社職員
	查 孔 陶		男	江西	歷任江西南昌市政府及餘江縣政府科員

本館二十二年下半年辦理證明國貨比較表

(附表十二)

類 別	收 件	證 明 廠 數	證 明 書 張 數
七 月	2	4	7
八 月	5	7	8
九 月	6	10	10
十 月	4	3	3
十 一 月	4		
十 二 月	2	12	13
總 計	23	36	41

國 貨 標 準	第 一 等	第 二 等	第 三 等	第 四 等	第 五 等	第 六 等	第 七 等
證 明 書 張 數	二 張	十 七 張		二 十 二 張			

編者按：尚有數表，因係屬於統計比較之類，不便排印，特從略。  
(完)