



湯子袴

安永六丁酉

服部文庫
イ 17
2112
11



2112
11

古詩



曾限

若文御宅賦得湖魚篇
之山鬱崔嵬千峰遶繞望奇哉中有湖人湖不可
測平波莽沆浮天開芙蓉倒落明鏡裡釣舟直上白

積雨新晴

薄靄宮鐘濕漲江野岸斜雲欣晴日敞山惜綠楊遮
風暖聯翩燕林殘三兩花還憐春草後處興堪賒

五日金相館宴

朝退招文友嘉魚盈綺筵哥嗤齊客缺談入楚臣篇
醜映榴花酒黃米梅雨長絲繫幽意作賦欲留連

西莊雨夜

風林今夜雨茅屋舊綸巾江漲傳幽谷蛙鳴窸四隣
只令成大業何更厭清貧直置蕭條意高歌待和人

夏日寓僧院讀書

逃暑讀黃老清風落竹扉夕烏窺几任瀑布映衣飛
還在三餘外觀兼聞二諦微吾徒宜就此轉愛俗塵稀

哭源子良

卧病悲秋處苦吟炎暑徂他鄉埋玉樹詞社失龍駒
恩斷機中錦淚餘掌中珠風流成過隙遺愛感吾徒

賦得佗山自有春

轉結或從望西堂誰憐多病客依春混塵埃谷口鶯應好山頭花自開
采薇歌親朋稀杞袂世事過銜杯歌西郊樂采薇憶草萊

春日摘芳韻陪小原侯一柳侯作

春風開綺席晴色映園林松自傳清響鶯自送好音
杯尊花下暖清興雨餘深因侍風流坐得窺塵外心

賀倉太夫君弼六十初度

愛見冬日宴舞席酒如何雪物迎長至管絃傳壽歌
松添雙鬢綠霞映醉顏醜羨錦兒孫服因觀為政多

卓春前一日雲晴小集

南郊逢霽日好慰醉顏寒歌雪裁新賦開尊罄舊歡
梅餘昨朝色雲送立春看此興期無盡何論歲月闌

歲杪與某君同郊行

郊外風霜暮且憐
行客稀山光含臘雪
野色郵春暉
醉豈期來歲狂何問
昨非幽情同試步好是
學初衣

哭墨龍上人

師嘗見遺一瓢故及其事

香閣飛花後山林畫不開
眾徒多倦學師獨縱其才
妙偈關文苑明珠映寶臺
空思遊寡好淚灑一瓢杯

頭不知

未脫浮世事強甘
城市間携樽春服至
遊鳥白雲還
醉謝門前客空思
屋後山唯憐
兒女子摘菜過柴關

奉賀鶴洲侯誕子

奏

華館懸弧日迎春更
燕娛致祥熊入夢
當曲鳳將雛
壽剪髮雙松雲俱髮回儀添毫花傳白掌珠不斯唯文生魚貴世富義德濟美文本報知明殊珠

陪小泉侯別宴聊賦奉謝

惜別重開宴綠揚
尊共依論文寧有倦
愛客竟無違
樹暗子規響花空黃
鳥稀相陪逢樂地既
醉未知歸

壽五嶽初度

琴和翰海氣松綠龜山雲

怡悅陶洪景高情宗少文
壯心遊未卧仙骨有如君

入後溪間猿

何處哀猿響扁舟入後溪流回亂石咽樹傍高崖低
深欲問山川勝還添客子啼稍聞聲斷續心緒轉清凄

奉陪宇和島侯宴席上呈白道尊者時余騎射

壯觀開瓊席金溝落日中文章憐楚客神駿悅支公
歌調揚秋氣練光飄快風偏欣將翰墨此處得相同

海上僧院集扶搖公子携勝具

行厨携玉食海上借香樓酒已觀濤瀉人猶指月留
風流勝因地美景似滄洲不是尋常會須為仙遊

題了璇上人玄珠庵

欲識驪龍窟真源問法筵醉心如有得久坐不須眠
衣與珠同照樹魚霞並連招提無住看到處淨人天

送藤子行歸備中成羽兼寄邊子惠後第也

離情深亦水翰墨向來偏送別惜今夕懷人驚隔年
關山春夜笛江樹各天烟詞社交遊處不知成幾篇

春山欲雨得陽韻

偶有友朋過至岫雲含雨長談洒隴畝春惜摧芳芳
候霽稀人跡將歸急雁行晚來應是促飛觴

龍岡翁七十壽詞

歌筵開節後山靜勸杯時七十書逾健道送壽轉知
榴花生彩華鬢髮駐長絲今日須俱醉高陽即墨池

夏日夜泊

落日依沙駐涼風晚色分詠歌殊泊渚殘夢唯離羣
光沒西山月氣蒸南海雲短宵因旅恨城鼓覺稀聞

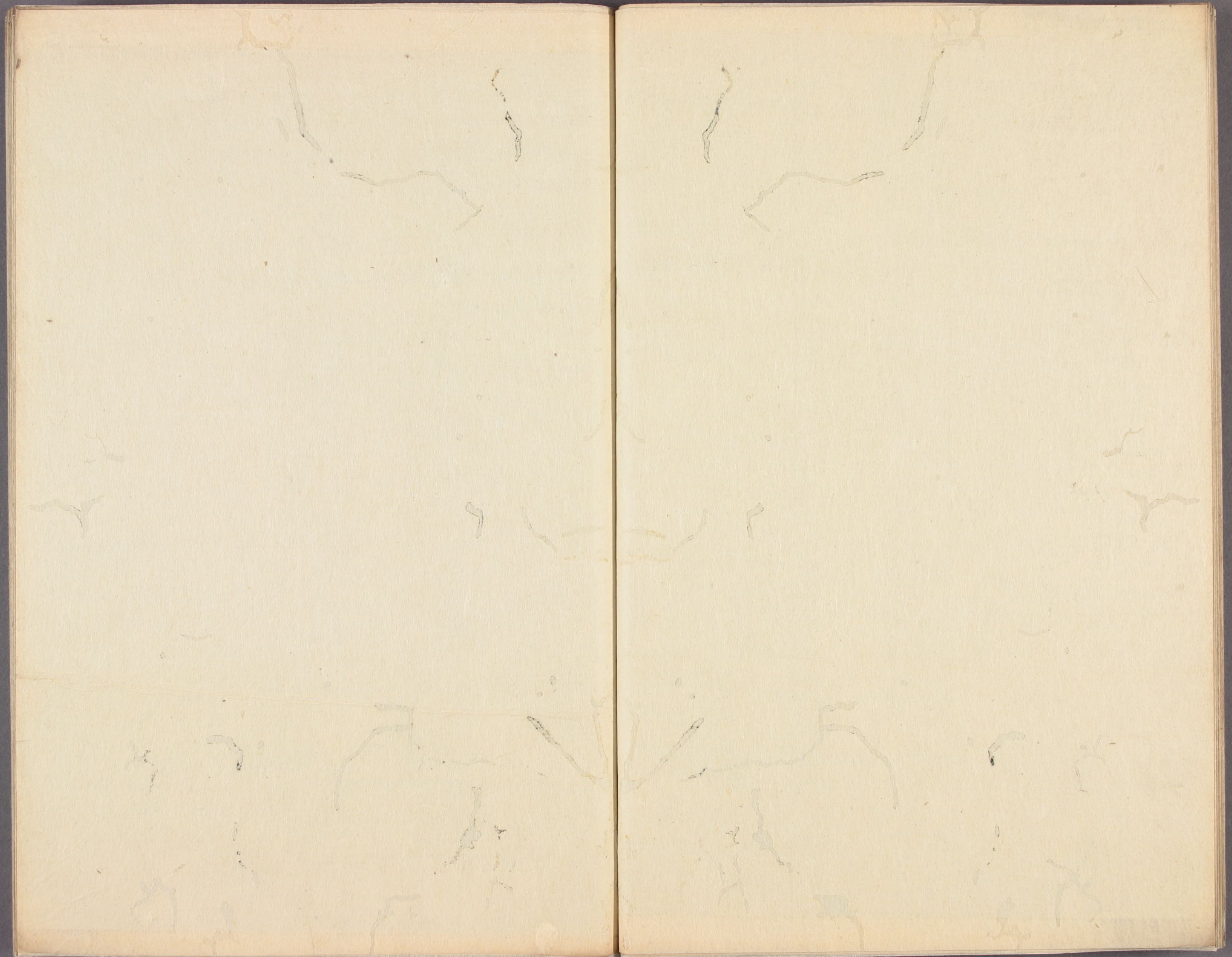
沈亭立秋

惜陰館席上時公有
此句

或作漏

亭子蓮池上香風時掃琴紅衣因雨散白露訝秋深
幽樹新涼至清連落日沈從茲詞賦興堪慰楚人心





奉謁東叡大王

輪轉驚輿寶地停
玉樓金閣見天庭
恩波賜宴池頭
沐廣樂陪歡臺上
聽霞色夕凝
台嶽紫雲光
春送竹
園青叨依帝子
蓮華坐誰謂
微軀似客星

暮春白賁亭宴別川子欽
歸薩州兼寄吉

蘭皋

萬里將歸薩海濱
離筵杞袂勸杯頻
問詩今夕情猶
切遊學三年業
日新夜月閑懸
柳苑夢風花
偏惜野亭春
到時鄧叟勞傳語
白雪兼思君子人

遥題安藝瀋管鸞洲觀海樓

海上層樓烟霧寒
潮風萬里望漫漫
晴來先得金天
繞月光動遙觀白
雪瀾華表鶴飛高
島嶼珠林霞舉峰
巖已難漂渺為詩
賦偏羨開樽日醉
看

壽信陽野大夫太孺人六十初度

良辰開宴奉親時
玉母華堂獻玉卮
正好風光歌白雪
即將湖色比瑤池
才生高館駒峰外
書映瓊筵鵝水湄
供養日長稱壽處
子孫齊擁侍蛾眉

訪佐俊卿

千里相思供余

駕廿年幽興一回舟
清塵鏡裏紅顏羨
短褐人間白髮愁
此會最欣彩毫無恙
春風流

初冬送采子伯歸薩州

風霜勸酒酌冰壺
送別河梁鴻雁呼
肆業藏脩遊大學
裁詩琢琢競明珠
天邊南極星光近
潮德西溟帆影孤
彩筆交情依舊日
通家還恥鳳毛殊

平子英還自日光山有此寄

客裡俱憐重治裝
神宮竒勝畫圖藏
楹塗丹艷新揚

彩軒鏤金銀更放光湖上秋雲鬢髮攤溪邊烟霧濕
泉長知君豈少還家思此地相逢是故鄉

仲冬陪熊本侯陪宴時愚道尊者柯山主
山二禪見招故及其事

高筵年闌意不窮梅花霜薄發輕風連珠飛錫依朱
邸授簡顛衣陪雪宮滿水談清龍口上金尊春動鳳
城東醉顏歡樂求難光可識神仙此興同

送諱真上人奉命住越前州運正寺

溪邊祖席布黃金更捧恩輝寶蓋臨花色朝凝衣

紫發雁行春遶飛錫深一乘山靜迎趺坐北海潮鳴
助梵音從此新壇傳法處傑然常住古祇林

奉送成羽先公

海上烟霞開曙暉朱門醉別暮春衣勝情到處應窮
峻風詠歸來思洛沂壺谷雲迴金盞出香爐花入彩
毫飛寵榮行樂懸車後幽趣兼看 不遺

送神戶侯歸封邑

翩行色五驂驅勸酒相憐七月秋詩句聊歌新別
意藝林重見舊風流含情暮笛關山路送霽朝雲江

海舟到日庾公何限興清光先自滿城樓

送上山房番衛大坂城

晴霄流火照離筵行色秋嚴于役年車馬猶留他席
酒雲山轉隔故鄉天城頭落月梅花曲簾外穿風盃
菽烟聖代喜期還旆日甘瓜浮得汲清泉

凝香春曉應教

風靜春眠後凝香花樹林只因多露裛猶覺夜雲深

替古夏夕

香閣繡絳羅清風吹晚霞雨三螢火過時點碧牕紗

尚友邀月

明月深園裡玲瓏臨玉池幾添古人興今夕助詩思

亦樂餞春

行樂風花散祇園綠樹新且聞求友鳥來往惜殘春

神祠白雲

三株碧杉鬱一望祠壇分樹裏秋風起肅然窺白雲

燕寢丹楓

凝脂琥珀香紅葉珊瑚映還入道遙遊不聞楚客詠

萬德朝梵

仙梵空林迥霜天殘月燉海潮音不斷聽得靜清机

六宣夜雪

玉鳴微霰積素已清朗夜深雪且深爐湯泉聲響

題畫

南樓倚檻客良夜久臨眺山泉興不淺明月長相照

誓古閣

彩筆映瓊林玉欄對碧岑學思清淨坐大觀古人心

類香樹

重、圍樹樹花氣薰牀頭春風芳且歇天香却自留

尚友館

深林高館靜尚友論風流賞心塵外興閑坐費清幽

濯錦橋

花開踏躑紅紫、勝機工霞起曳雲錦日斜掛彩虹

鐵蕉塢

成鱗數株列鳳尾映朱欄此處神仙趣吹笙更好看

六宜樓

竹瓦光如珞清虛響助幽何應少一日興慙此君樓

香雪堆

開落梅花滿芳香望却寒偏疑全積雪且傍兔園看

踏春徑

落花与芳草白日映夜明此去知春少幽情杖藜行

竟種松

後

動榦擁蒼鱗起風迴翠蓋深猶銜湖上雨時自起龍吟

一片雲

前

一片雲生處石光山上青呼來似羊起元是屬仙靈

小飛來

奇石崑崙出峯巖繞瑞烟留將一片大空對崑崙天

尋真路

石徑稍深入鬱紆懸棧通溪回華表出珠樹擁神宮

明霞館花下宴即席

朱門桃李發青草白雨傾何論雲霧時自有彩霞明

題華陽隱居圖

白雲誰所贈併映古松林常向此中坐堪同怡悅心

田七月惜陰亭園夜坐時新置榻即席作

涼宵秋夜宴移榻月將斜酒上銀河落疑是在浮槎

又上懷仙樓

忽見林端月層樓御海風清光千萬里一雁度遙空

旬首來見告別席上賦贈并書于扇面

不問人間事去看湖上山未能追杖錫空隔松汀關

苞園芋奉呈悟賞侯

松

趣欲問幽莊紫芋供菜把為是報秋收非關誇沃野

卧月館陪宴時有全際女公子

轉

卧月芳尊坐梅花早報春杯中珠映蚌更覺夜光新

山驛曉發

竊烟候晴曉連袂下前岑十里羣初落晚烟還復深

為寺田敬太題山水圖

南樓倚樓客臨眺自悠々山泉與不殘長照月明秋

三教圖

臭味和心一一道存阿堵中雨之何用問不謂將無同

梅雨中會友話舊

話舊今宵宴始知歲月移何物交情慳唯存一酒卮

答慎尊者贈菊

何幸空齋裡好貪秋菊香黃金布地色遍照方餘光

赤羽元日

霞生赤水暎孤亭回首蒼天輝曉星愛見陶家春更好柳條鶯轉自青

望城門春松

金塘松樹映春光雨露偏承滿水傍翠色遙連瑤闕出濤聲近和玉珂長

踰滋賀山 大垣侯詩會題

一路蕭條行客稀舊都春色自依依
山花似繡荒涼怨風起紛成雪飛

同子怨兄歲杪寄山中人之作

歲暮山中難可尋風塵更感二毛侵知逢臘酒餘醪
熟開掩柴門雨雪深

和森伯隆兄留別

醉駐驥駒落日沈杯尊重勸別離心歸來閑坐看鴻
雁待寄新詩郭裡音

和順公夏日見贈即事次其韻

苦熱人間向法堂郭歌何幸寄疎狂淵明今日思廬
切欲就清風夏日長

十日霍洲度狂駕見過草堂賦此奉謝

使君幽興滿蘼葭節後芳樽送紫霞非是東籬黃菊
色何看千騎向陶家

詠竹為壽詞

秋色蟬娟竹樹林清風吹送鳳簫音琅玕不改凌冬
節幾歲青翠更深

詠菊為壽詞

甘谷黃花臨水連千秋對酒好延年芝蘭玉樹菊相
映此境何人不得仙

同子怨兄歲杪寄山中人之作

歲暮山中難可尋風塵更感二毛侵知逢臘酒餘醪
熟開掩柴門雨雪深

和森伯隆兄留別

醉駐驥駒落日沈杯尊重勸別離心歸來閑坐看鴻
雁待寄新詩郭裡音

夏日寓僧院讀書

逃暑讀黃老清風落竹扉慈鳥窺几駐瀑布映衣飛
還存三餘外兼觀二諦微吾徒宜就此轉愛俗塵稀

十日霍洲度狂駕見過草堂賦此奉謝

使君幽興滿蘼葭節後芳樽送紫霞非是東籬黃菊
色何看千騎向陶家

詠竹為壽詞

秋色蟬娟竹樹林清風吹送鳳簫音琅玕不改凌冬
節幾歲青翠更深

詠菊為壽詞

甘谷黃花臨水連千秋對酒好延年芝蘭玉樹菊相
映此境何人不得仙

題藝藩淺大夫蟠桃杯

白瀉金波含月光
瑤池借色露華香
幾回坐對三山樹
更愛春風醉裏長

題王五圖

為田匡卿壽大母人八十初度

彩服兒孫王母傍
金盤擎出碧桃香
玉顏載花相映
千載留春臨壽觴

同賦得風飄素影寒

秋深烟月霽柴扉
桂樹花殘香自微
影動淒風吹不盡
梅衣砧上帶霜飛

冬月圓得微韻

空閨寒月漏聲稀
坐對青燈自理衣
莫向漢營開鏡色
恐驚雙鬢雪霜飛

冬夜惜陰館即事得仄

歌就同銜白雪杯
淒風携手興豪哉
無端說劍雙龍夜
紫氣猶當北斗開

冬日少林陪熊本侯

敬愛偏欣陪興關
丹楹且傍壁間看
霜清庭樹何妨
凍更侍壺中冬日歡

奉和金相侯歲晚偶作

高枕年三卧草萊風霜聯翩濁醪杯梅花似笑
意含暖杖二帶月開

春松篇高橋翁七十壽詞

寒盡蒼松瑞靄迎碧桃開處伴春榮人生七十斯翁
在更識流膏助養生

送田黃夫歸省筑後分韻

關河萬里憶家過無恙風帆大海波綠鬢紅顏應不
老春雲留傍玉山多
玉山山名

早起

春寒幽獨坐茅堂樹烟濃靜曙光半簇紅霞半含
雪一聲黃鳥送花香

春雨夜過飲惜陰館懷崔洲矣

花飛雨落把杯頻醉裏清談洗世塵獨為風流同調
意應知此夕惜芳春

琢玉齋賦得岸花限陽韻

無數開花綠岸長絲雪點映江光縱令綠水流春
去孰與狂風散渺茫

石子堅宅賦得鶯出谷得先

獨坐青春谷口深
餘寒茅堂白
幽襟把酒多謝黃鳥
意先自翩遷送好音

送了教師之京

關河千里向長安
送別飛花撲酒寒
衣裏明珠日邊
色期君能入彩毫看

醉美人得寒

後苑霞光白日闌
醉顏歛鬢綠雲寒
春風蝶舞殘花
色却下朱簾抱瑟看

酬伯亨夜經赤羽橋見憶之作

月落朱川橋上霜
思人一夜夢中長
何知驅馬寒烟
裏不待離杯向故鄉

開亭新樹

本多季慶新宅得賜

開亭新築酒杯香
積翠含風映棟梁
從此知宜逃苦
熱興來幽意醉中長

梅雨中聞鶯

綠樹陰、晝不開
裁詩黃鳥近人來
聲、猶似尋芳
至此興須酬濁酒杯

松鶴壽歌

壽宴流霞映彩雲南山唱曲客紛紛松聲不斷將鳴鶴和入瑤琴醉裡聞

泛江送客

勝興雜思不可窮管絃歌舞暫相同停杯遙激驚濤響明日孤帆掛海風

洛陽秋夕

華燈萬點照千門處樓臺絃管喧側有沈吟感涼客秋風獨見白雲繁

中秋賞月

萬家明月武昌城桂樹開尊夜色晴絃管詩歌秋興富風流並照古今情

九月八日過飲子遠公子白雲樓

黃菊尊開延落暉白雲樓上醉相依豈無明日龍山會共說朱絃聽者稀

秋日登金龍山得支

金龍秋映夕陽時杞酒偏憐楓樹枝墨水飲來山上色風流詩就擬歸遲

秋日奉訪魚溟尊者禪房

香城秋色富禪扉
紅樹為花映月暉
何幸勝因來問法
分將甘露潤羅衣

早春千秋樓探韻

春風先報數株梅
迎客林亭黃鳥來
不朽論心詞賦
交遊無恙濁醪杯

至後知足館陪定作

時女公子有納弟之慶

高筵寒輕醉裡春
神仙處
處總見明珠映坐新

自相親華亭長至梅開

新歲作

亥

鶯啼日出初開簾

芙蓉天外三峰

雪長映高樓萬卷書

春松篇

寒盡蒼松瑞靄迎
碧桃開處伴春榮
人生七十斯翁
在更識流膏助養生

為寺田敬太題山水圖

南樓倚檻客臨眺
自憇山泉興不淺
長照月明秋

三圖

代作七

秋日奉訪魚溟尊者禪房

香城秋色富禪扉
紅樹為花映月暉
何幸勝因來問
法方將甘露潤羅衣

贈川邊亭主人七袞壽辰

芳川歌詠寄流風
眉黛山連亭子東
松樹更添偕老
色紅顏相映壽無窮

至後知足館陪定作 時女公子有納第之慶

高筵寒輕醉裡春
神仙 自相親華亭長
至梅開
處總見明珠映坐新

新歲作 亥

鶯啼日出初開簾

芙蓉天外三峰

雪長映高樓萬卷書

春松篇

寒盡蒼松瑞靄迎
碧桃開處伴春榮
人生七十斯翁
在更識流膏助養生

為寺田敬太題山水圖

南樓倚檻客臨眺
自憇 山泉興不淺
長照月明秋

三 圖 代作七

臭味

和亦道存阿語中何用何用問不謂將無同

閒雨蕭條花樹林孤亭杯酒坐春深琴書避世無塵事秉燭俱論千古心

送 得志歸信陽得陽額

江城西去爾冰霜送別裁詩且勸觴為思大澤名山色 應忘客路長

答間雨主人見寄 上巳之日

佳節桃開赤水頭故人觴詠興相求可知依舊茂陵渴恰好看花臨碧流

上巳知足館即事

把酒高亭雨色清梅花近映綺筵明芳春絕少流觴趣風詠聊寫千古情

雨中抱公瓦舍看花

一尊風色客相依醉裏憐春未擬歸應助芳時灌園力花開此日雨霏

宇都宮文學致仕松章甫七十壽詞

良辰開宴倚香城綠酒紅花映席清何有春秋催白髮元耽翰墨滌高情

賦得日暮雲送并長卿歸豫州得仄

麻山樹暗暮雲回一曲驪歌暫奉杯欲語江東持贈
意絲：還結別愁來

上山侯席上即事

時侯將赴浪華

青尊池上映垂楊蓮子花開杯更香為是秋風催別
恨蕭條已似上河梁

春怨得東韻

春光何事一匆匆：花發花飛上苑風新 暫時芳樹
色玉欄空倚夕陽中

春登臺

杯酒登高並倚欄霞開春色醉相看酣歌且唱新知
樂風雅偏飲舊交歡

春日沁亭集得先

樽酒亭開綠水邊惜春聽鳥轉堪憐興來縱擬流觴
莫使飛花似碧連

月下看梅

凝香梅樹霧中開月色朧：送雪來乘興欲賦花下
好夜深塵際暫徘徊

漁浦晚眺得微

秋風垂釣客相依
潮落汀烟處
飛晚色停舟投網
急家：月下得魚歸

答慎尊者和予詩

林園秋色映斜陽
身郭境關心却忙
偶有故人訪
清談萬慮愆相忘

歲杪少集得先韻

樽酒風流歲暮天
蕭條茅屋鎖寒烟
晚來將雪催詩
句誰賦芙蓉初發篇

