









書

元輝寫山水

超出歷外之

度

宋元章詩

唯是遊乃出

為橫披元輝

此物無墨供不

惜固當益

後法也



之者

中

意謂皆未始筆墨

霧雨陰晴之變以

又久

乃謂伏得

亦中和

也



書

元暉寫山水真態出人意料觀之者如登高臨遠有
超出塵外之想紹興庚午十一月中浣日姑蘇曹筠
跋

米元章品題諸家山水得其妙處意謂皆未離筆墨
畦逕晚乃出新意寫林巒間煙雲霧雨陰晴之變以
為橫披元暉蓋傳家法也溫萃叔皮父

此軸紙墨俱不甚精而造微入妙乃爾使得好墨佳
楮固當益奇善御者羊腸九折亦中和鑿之音端非
虛語紹興丙子春仲三山林仰書

東坡云論畫以形似見與兒童鄰觀元暉此軸則可
以參公活句之妙處和父

予理圃于番城之西所謂贛州者江山橫前烟雲吞
吐晴陰朝暮千變萬態有景不能說也誰能起癩拙
老人於九京為我寫貌耶淳熙六年四月七日野處

洪邁景廬書

建陽崇安之間有大山橫出峯巒特秀予嘗結茅其
巔小平處每嘗晴晝白雲空入窓牖間輒咫尺不可
辨嘗題小詩云閒雲無四時散漫此山谷幸乏霖雨
姿何妨媚幽獨下山累月每竊諷此詩未嘗不悵然

自失今觀米公所為左侯戲作橫卷隱：舊題詩處
似已在第三四峯間也又得并覽諸名勝舊題想像
其人益深歎惜淳熙乙亥仲夏廿九日新安朱熹仲
晦甫書于江東道院

萬里江天杳靄一村烟樹微茫只欠孤篷聽雨恍如
身在瀟湘

淡：晴山橫霧茫：遠水平沙安得綠蓑青笠往來
泛宅浮家

淳熙辛丑仲夏十六日梁溪尤袤觀于秋浦

予讀賈誼度湘水賦其言造托湘流之意悲矣恨未

身到也今觀米公橫卷而弔原思賈使人興懷愧無
健筆以賦也淳熙辛丑三月上巳日建袁說友起巖
父書于池陽清靜寮

雨山晴山畫者易狀惟晴欲雨、欲霽宿霧曉烟既
泮復合景物昧、時一出沒於有無間難狀也此非
墨妙天下意超物表者斷不能到故侍郎米公或得
之必寶玩珍愛靳不與人與人而又戒其勿它與也
淳熙辛丑秋八月吉籤後人聞詩子言書

淳熙丁未旻天季月重陽前壺日洙泗時佐季雄獲
觀于靳春郡齋

瀟湘圖考

故宋兵部侍郎襄陽米公友仁所畫元暉瀟湘圖一卷其自題識凡兩見南渡後諸名勝跋語凡若干人而文公朱夫子手澤又先後出也此圖之末自署曰元暉戲作且有印文曰元暉其上一字與其父禮部公之字皆從此者蓋豫章黃太史嘗得此古玉印因命為侍郎字而以授之且作二絕句贈禮部以述此意今見山谷集中圖末有別紙侍郎前題自謂夜雨初霽曉烟既泮其狀類此蓋戲為瀟湘寫變化神奇之妙而不言題為何名或曰是即所謂楚山清曉圖

者然卷內韓懋遵云元暉楚山清曉圖恨未見今觀
此紙亦楚山圖中之一則自別有楚山清曉圖矣而
洪文惠直書此卷曰米西清所作瀟湘圖則此因自
謂瀟湘圖也又侍郎自謂京口翟伯壽昨豪奪余自
秘著色神卷盟于天而後不復力取歸者別卷也又
自謂昨與吳傳朋蜀冷金箋作一幅比與達功遇知
亦為伯壽奪去者又別卷也後題自謂用陶隱居韻
作白雲詩其一與翟伯壽橫披書其上者又別卷也
前題不知年後題紹興辛酉過嘉禾再觀則紹興十
一年赴召為兵部侍郎時至十五年以敷文閣待制

提舉神祐觀奉朝請蓋高宗好米禮部書而侍郎得
其家法故眷遇之厚如此伯壽名耆年參政汝文之
子而邢恕外孫也此其人姓字在前後題屢見蓋知
畫者哉傳朋名說其外大父王逢原逢原妻吳氏王
荆公妻之女弟也逢原蚤死吳不嫁有遺腹女嫁吳
思禮而生說即傳朋也以書名當世而元暉乃以在
書法作畫傳朋固知之矣然此卷不言為何人作乃
曰比與達功相遇而諸跋語多言達功至朱夫子獨
云米公所謂左侯戲作橫卷則其人蓋姓左氏而字
達功也卷內謝伯思云達功下第後元暉作招隱圖

洪文惠亦云憶年十六時識達功後七年得詞場名則達功固名進士矣凡諸跋語其人大抵皆可攷見關注字子東會稽人一曰錢塘人嘗為太學博士此題紹興五年則其登進士第時也

謝仍字伯思一字景思上蔡叅政克家之子以文名嘗為太常少卿

錢端禮字處和嘗為婺州守此凡三題故其一云書于東陽郡齋其二特書紹興己巳則十九年也

洪适字景伯鄱陽人忠宣公皓之長子乾道元年為右僕射謚文惠兩題皆在紹興十七年三月其一作

十五年蓋七易損或妄填寫作五字耳是時通判台州至十一月以言者罷去

曾惇字磁父南豐右僕射布之孫也兩題皆紹興丁卯則十七年惇知台州與洪文惠不相能而文惠罷去時也惇嘗上詩秦檜稱為聖相故有台州之命

朱敦儒字希真洛陽人以詩名此紹興乙丑則十五年也嘗仕為館職矣既告老去至二十五年秦檜孫壻欲學詩因薦以為鴻臚少卿

曹筠姑孰人紹興二十五年殿中侍御史湯鵬舉言筠因檜薦為臺臣凡有所陳盡出于檜詔奪職罷祠

此題紹興庚午則二十年也

洪邁字景盧文惠弟也以博學宏辭賜第仕為翰林
學士謚文敏兩題皆淳熙六年己亥是時間居鄞城
其一自署其姓名上曰野處者孝宗御書以賜者也
尤袤字延之無錫人嘗侍光宗春坊官至禮部尚書
謚文簡此凡兩題皆淳熙辛丑二月時通判池州故
其一觀于秋浦辛丑者八年也

袁說友字起巖建安人嘉泰三年由同知樞密為叅
知政事凡兩題其一書尤文簡辛丑題後云書于池
陽郡齋其一云淳熙辛丑書于池陽清靜寮則自平

江守赴召後為守時也

錢聞詩字子言此不書姓字但云錢後人者固錢氏也成都人嘗知南康軍與朱夫子交承此兩題皆在淳熙辛丑是歲三月朱夫子自南康東歸而此題在八月則子言已上任矣卷內錢端禮亦或云錢後人者子言弟也

時佐字季雄魯人嘗為蘄州守此淳熙丁未書于蘄春郡齋則十四年也

又有韓澣字懋遵會稽人林仰者三山人其字未聞溫萃者叔皮不知何郡人云

惟朱夫子手澤傑然特出為百世所尊仰前題但云
淳熙己亥中夏廿八日新安朱熹觀于江東道院後
題則自述其建安結茅處雲山之勝因記其舊題云
間雲無四時散漫此山谷幸乏霖雨姿何妨媚幽獨
且言今見此卷隱：舊題詩處似已在第三四峯其
末所書年月姓名及所在書處皆與前題同但此為
廿九日而姓名下仲晦父以雲谷記攷前其地蓋即
雲谷而結茅處即晦庵也已亥為淳熙六年自去歲
差知南康軍辭不允是歲三月到任此題皆在五月
乃到任其曰書于江東道院姑孰有郡齋曰江東道

院而此自在南康也

蓋嘗歷觀卷內年月紹興五年者趙忠簡張忠獻並相方欲恢復中原而岳武穆建功時也十一年者秦檜主和議構害武穆時也自是十數年間皆秦檜用事而國勢止于東南矣淳熙以前則在湯思退和議既成之後於是東南勢定而不復有志于中原矣又歷觀卷內人姓名曾惇曹筠皆諂事秦檜者固不足道而朱希真亦不免檜所起洪氏兄弟雖皆一時重望而亦嘗為湯思退門客不免沮張忠獻配享高廟之議若袁說友之參大政乃在韓侂胄禁偽學之日

則其 已下闕文

齊郡張紳觀于陳氏春草堂

米元暉茗溪春曉圖

米家名畫可誰倫
愛此茗溪春曉村
五色昔經虹下貫
百年俄與氣俱昏
酒香春葉文魚出
歌起滄浪白鳥喧
料得意行隨遠近
展圖思憇樹陰繁

山陰胡隆成

碧瀾堂下看漚波
曾記蘭舟向曉過
滿寺白雲春樹少
兩溪微雨落花多
蒲光暖泛烟光濕
草氣濃兼水

氣和欲向畫圖尋舊蹟老懷無計奈愁何

東吳楊基

渺：烟蕪漾曉波餘不叨祿每曾過揚帆估客凌晨
少擊榜漁舟出浦多山寺雨晴雲氣黯溪亭風暖鳥
聲和披圖好似蒼茫意景想前人奈遠何

彭城劉敏次韻

扁舟昔過江南道兩槳吳歌弄春曉野水蘭苕月欲
低滄洲白蘋風不悄閣晴水氣盡冥：破暝雞聲殊
草：人烟蒼莽隔朝煙鷗夢微茫墮湖島輕花吹送
客櫓遙羣鳥驚翻曙鐘早初陽忽露何處村曲折青

山寺小見圖歷、舊所游白髮摩挲媿幽討前身恐
是杜牧之題詩解寫江南好

陳川

鍊冠莪、霜滿面留得當時舊題卷畫圖猶見白虹
垂詩句鸞翔共蛟篆不到吳興已十年夢魂長憶苕
溪船好山好水寫不盡強似宣和十樣箋晴波蘸碧
瑤峯小翡翠雙飛魚在藻漚波亭上帶微醺只合身
從此中老晴窓展玩憶當時恨不楊郎同見之興來
且盡一杯酒坐上相看知是誰

僕之不到吳興者十年于茲矣忽一日繼中先生
以朱元暉所作苕溪春曉圖見示而孟載楊公嘗

題一律于左詞工氣逸讀之不覺悵然也會此馬
弓亦效顰云

夜聽溪上雨曉看溪上山雨歇山更佳尚在空濛間
白雲掩踈鐘綠樹迷遠島居人想未起隔屋自啼鳥
采菊寄遐趣拄笏遺世情悠然昔時意萬古同佳盟
淡：水容淨冥：花氣多而此清絕境忽聞漁者歌
予亦慕隱淪巖棲夙云尚展圖因臥游翹思碧蘿嶂
龍泉生

南宮米虎生朱方馳名畫史妙莫當墨雲翻空太陰
黑功奪造化開微茫酒酣放筆情爛熳愛寫長林帶

溪岸昆侖移來毫芒間數點浮青落天半鴨嘴灘頭
沙浦通鯉魚浪颭茗花風山腰路險不可履飛瀑到
掛青天虹我憶東游溯湘沔七十二峯長對面赤壁
天高看洞庭一道澄波瀉秋練人生誰無丘壑懷可
奈塵土羈長材子陵不遇劉文叔釣臺未必高雲臺
展圖頗識舊行處彷彿微鐘隔烟樹荒盡菱租尚未
歸寄書欲問沙頭鷺

繼忠示予畫卷謂米南宮筆也予誦舊所題南宮
雲山圖一詩繼忠喜之俾書于圖左詩雖與畫意
不合然畫亦可以形似求之哉因錄于別紙以答

繼忠之請云豫章蒲菴來復

海岳菴前真鳳雛寫此春曉苔溪圖筆精墨妙淡無
迹但見一幅雲糝糊千舒萬卷紙欲毛人家彷彿臨
江臯市遠不知更幾點村深似覺雞三號苔花流盡
餘不月何處烟中棹歌發初疑咫尺天蒼涼又道微
茫水空濶鳳凰山下錢王孫載書泛宅來吳門題詩
看畫足賓客長篇短章星斗繁百年耆舊竟淪落此
圖去作他人物寶劍誰將土花蝕光射女牛寒不沒
飛墮王郎杏花圃開戶得之喜欲舞卷中半是三吳
人詩畫一時皆入神却笑桐村老迂牧匍匐後塵追

絕躅吁嗟王郎且珍襲不拜猶當下長揖米家石丈
誠難遇牧也徒在惜無補五色天葩雨吾雨欲起元
暉與之語

右一卷皆國初諸老為錢繼忠作粵百載而見之
于王惟顥杏圃亭上為續貂者鼎也鼎生也晚慨
前轍之不可追豈草：者所能逐：其萬一哉惟
顥新裝而餘紙瑩潔可愛聊為填空成化乙巳暮
春朔桐村周鼎

聞著米圖忙促展楮墨依微却難辨皴膚斷理慨塵
番渙迹瀉蹤認餘前想從潘谷試烟華惜法曾聞用

之淺况是澄心體玉䟽好事何時不舒卷流傳人代
多轉物豈能輾同歲相衍請驗周宣告獵辭刻石恃
存：尚鮮繼燭殘生九死後得見似人權且勉或云
標題少蒂：紹興條識朱猶酒君王法眼賞惟精此
筆敢當：不悞烟耶雲耶樹色暝洲兮渚兮水光沄
眼中未足許清茗平峴衡沙或湘沔翠霓冉：天蒼
涼旗影迷空恍游輦海岳遺靈已列仙我欲招之愧
辭蹇

長洲沈周

古今畫法凡幾變顧陸以來宜有傳紛：衆史後何
多丹青點染徒相絢澹然水墨誰所為直以霜毫付

星硯謝家林下有清風號國馬前還素面間情逸韻
覺脩：豈似長安水邊見只今破紙蟬翼如一尺猶
勝好東絹楚山清曉別有圖當時曾入宣和殿惜哉
畫譜弃斯人正坐涪翁黨遭譴吁嗟此事亦區：姓
名得失何須辨吳中故物存幾何近歲人家豪奪徧
王郎乃獨能保斯寄我數回看不倦水遠真從天目
山烟深難辨烏程縣恍然載我江南游案頭喜有春
雲便

吳寬

米元暉畫題

予雲以字為心畫非窮理者其語不能至是畫之為
說亦心畫也上古莫非一世之英乃恚為此豈市井
庸工所能曉開闔以來漢與六朝作山水者不復見
于世惟右丞王摩詰古今獨步僕舊秘藏甚多既自
悟丹青妙處觀其筆意但付一笑耳霄壤間所有瀟
湘奇觀蓋如是也自古文人才士無不為世所嫉擠
毀下石無足怪者百世之下方自有公論僕已酉歲
避兵火于金壇繼至新昌隱君子蔣仲友館僕於村
舍者七閱月此畫非大貴人可得亦非大富者可求
竇一世之所共知因戲作小詩於畫云亂山深處是

烟霞雨暗晴暉日夕佳要識先生曾到此故留戲筆
在君家庚戌仲秋建元癸紀歲初七日元暉

紹興乙卯初夏十九日自溧陽來游苕川忽見此卷
於李振叔家實予兒戲得意作也世人知予喜畫競
欲得之甚有曉予所以為畫者非具頂門上慧眼者
不足以識不可以古今畫家者流畫求之老境於世
海中一髮毛事泊然無著染每靜室僧趺忘懷萬慮
與碧虛寥廓同其流蕩焚生事折腰為米大非得已
此卷慎勿與人

楊補之四梅卷

漸近青春試尋紅璫經年踈隔小立風前恍然初見
情如相識為伊只欲顛狂猶自把芳心愛惜傳語東
君乞憐愁寂不須要勒
嫩蘂商量無窮幽思如對新粧粉面微紅檀唇羞啓
忍笑含香休將春色包藏抵地教人斷腸莫待開
殘却隨明月走上回廊
粉墻斜搭被伊勾引不忘時霎一夜幽香惱人無寐
可堪開匣曉來起看芳業只怕裏危梢欲壓折向膽
餅移歸芸閣休熏金鼻

目斷南枝幾回吟，繞長怨。開遲雨。范風欺雪，侵霜妒，却恨離披欲調商。鼎如期。可奈向騷人，自悲賴有毫端幻。成冰彩，長似芳時。

范端伯要予畫梅四枝，一未開，一欲開，一盛開，一將殘，仍各賦詞一首。畫可信筆，詞難命意，却之不從，勉徇其請。予舊有柳梢青十首，亦因梅所作。今再用此聲調，蓋近時喜唱此曲故也。端伯奕世勳臣之家，了無膏粱氣味，而骨次洒落，筆端敏絕。觀其好尚如許，不問可知其人也。要須亦作四篇，共誇此畫。庶幾衰朽之人，託以俱不泯爾。乾道元年。

七夕前一日癸丑丁丑人楊无咎補之書于豫章
武寧僧舍

追和前韻

懊恨春初飄零月下輕離輕隔重醞梨雲乍舒椒眼
羞人曾識已堪索笑巡簷早準備憐：惜：莫是溪
橋揔先開却試馳金勒

右未開

姑射論量漸消冰雪重試梳粧欲吐芳心還羞素臉
猶吝清香此情到底難藏悄脉：相思寸腸月轉更
深凌寒等待更倚西廊

右欲開

翠苔輕搭南枝逗暖乍收微霎亂插繁花快張華宴

繞花千匝玉堂無限風流但只欠些兒雪壓任選一枝折歸相伴繡屏花帛

右盛開

瓊散殘枝點窻欸：度竹遲：欲訴芳情笛中曾聽畫裏重披春移別樹相期漸老去何須苦悲人日酣春臉霞漬曉須記當時

右將殘

補之詞翰稱妙一代此卷尤佳其柳梢青四詞可以想像當時風致勉強續貂以貽好事丹丘柯九思書于雲容閣至正元年冬十有一月日南至也

楊補之墨梅詞

傲雪凌霜愛他梅蕊
揆借春光步繞西湖
興餘東閣可奈詩腸
娟：月轉迴廊悄
兀處安排暗香一夜
相思幾枝疎影落在寒窓

雪艷煙痕又要春光
來到芳樽憶去年時
月移清影人立黃昏
一番幽思誰論但永
夜空迷夢魂遠遍

江南繚牆深院水郭山村

茅舍疎籬半飄殘雪
斜臥低枝可更相宜
烟藏修竹月在寒溪
寧：佇立移時對瘦
損無妨為伊誰賦
才情畫成幽思寫入新詩

月墮霜飛隔窓疎瘦
微見橫枝不道寒香
解隨羗管

吹到簾幃 箇中風味誰知 睡乍起烏雲任歛 嚼蕊
按英淺顰低笑酒半醒時

月轉墻東幾枝寒影一點香風清不成眠 醉憑詩興
起繞珍叢 平生祗個情鍾 漸老矣無愁可供 最是
難忘倚樓人在橫笛聲中

玉骨冰肌為誰偏好 特地相宜一段風流 廣平休賦
和靖無詩 倚窓睡起春遲 困无力菱花笑窺 嚼蕊
吹香眉心點字髮畔簪時

為愛冰姿畫看不足 吟看不足已恨春殘 可堪雪裏
飛英相逐 祗應標格孤高 似羞對妖紅媚綠 藏白收

香放他山桃李漫山麓俗

水曲山傍寒梢冷蕊隱映脩篁細
吹香疎
沉影
惱斷回腸
為誰駐馬橫塘漫立盡煙村夕陽空裊
吟鞭幾多詩句不入思量

天賦風流想時宜稱著處清幽雪月光中烟溪影裏
松竹梢頭
生憎人在高樓羗笛怨驚催夢秋不道
明朝半隨風逐半逐波流

屋角墻隅占寬閑地種兩三株淡月微雲嫩寒清曉
香徹庭除
羣芳欲從何如
矐儒豈膏粱共途
因事
心為花修史須紀中書

右柳梢青十首平生與梅有緣既畫之又賦之自
樂如此不知觀者以為如何也然老境對花時一
歌之豈欲投他人耳目非知音者不可以示也死
答

余數年前因康節庵作墨梅曾題長句曰逃禪祖花
光何其韻致之清麗間菴紹逃禪何其蕭散之布置
回觀玉面而鼠鬚已自工夫欠精緻枝々例作鹿角
曲生意由來端若爾第傳正印有由自捨此的傳皆
妄耳僧定花工枝則粗夢良意到花則未女中却有
鮑夫人能守師繩不輕墜可憐聞名未識面更有江

西畢公濟季衡醜俗惡札祖契到雪篷濫觴矣所謂
二王無臣法多少東鄰效西子此中有秘豈莫傳要
以眼力求其旨枝分三疊墨濃淡花有正背多般蓋
須分七出蒂則三點眼名椒梢鼠尾夫君已自悟筌
蹄曾說偈言吾亦贅誰家屏幃得君畫更以吾詩疏
其底此詩之作謂學梅江西山爾初不知禹功之能
也今觀悟悅賢師所藏徐禹功之作蓋於諸人之外
最得逃禪之體者惜于前未聞知後人吟更清豈可
少之然禹功不自標名氏第曰辛酉人不知淳熙前
辛酉或是慶元後辛酉也逃禪生于紹聖之丁丑沒

於乾道之己丑禹功云得之面授受之法其淳熙辛酉人及逃禪之終己年八十八歲其何五六十年間愛尚如予未之知若人哉區區古今人物名氏不得彰聞者有矣片楮尺繒儻未敗腐知音者存于是重加三歎慧辯清對茶罷短燭未殘為書此寶祐丁巳孟夏甲子趙孟堅子固書于善住方丈之西室自識禹功所畫其年冬又識江右譚季蕭花顏畫如鮑安人亦工枝梢不清暢耳遠勝劉夢良也劉有名流落江湖間禹功季蕭得罕聞雖予前曾以詩述逃禪宗派未及二君世間有藝學不得聞於人者何既

哉丁丑冬望日子固又記

墻角孤根株身纖小嬌羞無力蟹眼微紅粉容未露
不禁春色 待東君泪沒芳姿漸迤邐檀心未拆緩
步回廊黃昏月淡那時相得

至正戊子冬孟竹莊梅已蓓蕾因賦柳梢青詞而
明遠適來索予作故寫梅就書之竹莊人吳瓘瑩
之

籬根玉瘦兩三枝為繞吟香夜不歸安得密林千畝
月仰眠吹笛看花飛 淡齋高儀父

面目冰霜逃禪正派只讓花光怪底徐卿為渠描貌

縈損柔腸 有誰步屨長廊更折竹聲中吹細香酒
半醒時雪晴寒夜月上西窓 貞居

墨戲之作蓋士大夫詞翰之餘適一時之興趣與夫
評畫之流大有寥廓 梅與竹自石室先生花光大
士發揚妙用時所宗尚者衆逃禪老人變黑為白自
成一家後人雖云祖述巧以形似流連忘返漸近評
畫寫生務求逼真嘗觀陳簡齋墨梅詩云意足不求
顏色似前身相馬九方臯此真知畫者也歷百年後
唯彛齋先生有題已作云逃禪一派流入浙西唯趙
子固繼而嗣之又題云試欲自由又愆法度及守繩

規鑿齷無取武林唐明遠持子固梅求聯子固題識
詩中備詳家數信乎古人之作命意豈苟然哉吾鄉
達竹莊人得逃禪鼎中一齷咀之嚼之饜之飲之深
有所得寫竹外一枝索拙作籛和余自弱歲游于硯
汝嗜好成癖至老無倦年入從心極力不能追古人
驥尾之萬一自笑東鄰之效顰醜矣莊子曰朝菌不
知晦朔蟪蛄不知春秋豈可執寒冰而語夏虫者哉
後之覽者得毋誚焉至正八年冬十月梅花道人吳
鎮仲圭

余之作梅聊自吟嘯豈在悅人心目適明遠求作寫

一枝以贈之今置之禹功卷後何堪依附古人且云
欲道其出處而圭翁已自序之何用贅疣故一詩以
後題之吳瓘瑩之

逃禪親授寫梅法二百年來徐禹功竹外一枝清絕
處孤山風雪夜濛濛

楊補之竹卷

此筆視渭川千畝瀟湘萬竿則不為多然孤竹清風
亦豈以多為貴哉補之寫梅極清作此君猶清進叔
寶之野涉翁題

碧眼胡兒叫橫玉落月如盆照茅屋美人清夢斷梅
花却寫相思在脩竹

至正甲辰七月望與張可觀、於市涇別業因題
以識顧阿英

叢山題扇圖詩卷

老媪不識王右軍豈知六角寫云：婢羊他日能傳
帖却喜官奴書練裙

楊維禎

叢山老媪本無知恰值將軍乘興時竹扇一時光怪
動莫教低價與元規

熊夢祥

題扇書裙亦偶然
千年風致尚堪傳
山陰道士能諳事
只乞黃庭內外篇
于立

筆花間落素紈雲
映芳衢老眼昏
明日曉烟生曙色
應憐不識右軍門
李元珪

偶然意適坐莓苔
迅筆詩成嬾更裁
一握生綃價十倍
明朝老媪再應來
盧震則

蘭亭墨本摩挲盡
老我愁書咄空一自叢山題扇後
千年誰復繼清風
婁東生

一自蘭亭飛筆後
昭陵風雨夜如何
當年老媪能知此
扇出人間在價過
張渥

先大父農圃府君手錄東維子集遺其不肖孫鼎間
見巖山書扇一詩不肖幼不詳所謂婢羊官奴等語
也丁酉大父致政還因舉質之且曰讀前輩文字不
特致見故實要識用意精詣處有議論有法度也噫
暮年人語魁別歷二在不肖耳今年甲寅鼎入吳宿
陳石湖孟實所示觀此卷屢考介菴先生之所藏也
東維詩其右熊豫章于匡廬姚婁東諸作次之展玩
之餘得與孟實叔莊昆仲話農圃介菴二老遺事不
覺撫卷作喟兩家手澤幸皆無恙為其後者尚慎之
哉宣德九年十月望嘉禾周鼎在石湖思養堂識

聽琴圖

劉松年真筆東原鑒定

仙壇地老丹井渴塵世心死寒潭空先生不語對松
竹陶寫天地歸絲桐

復齋

夷游夷游夷且愉滿堂共耳洗箏竽游絲著地墮復
起秋水涵珠有若無華屋月微春語燕荒城月落夜
啼烏倩君莫戲荆卿操自是秦姬善鹿盧

此余聽大梁劉嘯客琴詩也句曲外史以為此詩
聽穎師長篇弗能過之性初出此圖求題務要得
識琴妙句故為書之會稽楊維禎

裊烟石壁對孤桐與和長松瑟：風不為野夫清兩
耳為君留目送飛鴻 方外張雨

琴師傳得太古意聽琴之趣畫師傳昔聞善聽鍾期
氏今見妙品劉松年 東原杜瓊

空看畫裏人不識琴中意何許度飛鴻秋聲滿天地
有貞

絃絙繭絲微黃金一彈一曲清人心：涵太古長不
死松風竹韻皆知音 仁和夏時正

耳聽不如心聽聰欲于絃上見飛鴻鍊厓仙子神游
遠寫得無聲在有中 嘉禾周鼎

武夷九曲棹歌圖

第一曲 幔亭峯 三姑石 大王峰

真昇洞 仙畫鶴 投龍洞

換骨巖 漢祀壇 獅子峰

武夷山上有仙靈山下流泉曲々清欲識箇中奇絕

處棹歌間聽兩三聲 晦菴先生

一曲溪邊上釣船幔亭峰影蘸晴川虹橋一斷無消

息萬壑千巖鎖翠烟 同上

桃花認得釣魚船醉著歸來月滿川山鬼已磨蒼玉

壁更留名字與風煙

方秋厓

一曲初篙上水船翠峰蒼壁扶迴川絲幢幔屋今何

在空有丹爐石鼎煙

留元剛

山土風吹笙鶴聲山前人望翠雲屏蓬萊在覓瑤池
路不道人間有幔亭

辛稼軒

幔亭峰下汎仙船洞口瑤華鎖翠烟一自魏王歸絳
闕至今哀怨額頭猿

白玉蟾

第二曲

觀音巖

車錢巖

煉丹爐

虎嘯巖

玉女峰

三杯石

二曲亭：玉女峯插花臨水為誰容道人不作陽臺

夢興入前山翠幾重

晦菴

家在清溪第一峯誰牽薜荔採芙蓉漁歌未斷忽歸
去翠壁一重雲一重

秋厓

二曲峻嶒三石峯當時秦女採芙蓉至今湯沐臨清
泚不作巫陽十二重

元剛

玉女峰前一棹歌烟鬟霧鬢動清波遊人去後楓林
夜月滿空山可奈何

稼軒

山下於今幾代孫當時簫鼓寂無聲丹爐復爾生春
草玉女峰前空白雲

玉蟾

前年彫虎咲幽岩十里清風繳碧潭虎去岩空風自

遠一林花雨落甃：

李綱

第三曲 架壑船 試劍石

三曲君看架壑船，不知停棹幾何年。桑田海水今如許，
泡沫風燈敢自憐。

晦菴

仙人曾此醉航船，棹向蒼崖不計年。蕙帳夜寒聞鶴語，
人民城郭自堪憐。

秋厓

三曲懸崖插壑船，春秋八百又千年。不知天地黃心木，
控鶴仙人肯汝憐。

元剛

聞道仙人舊避秦，愛隨流水一溪雲。千崖望斷無尋處，
時有漁樵却見君。

稼軒

仙船停棹架岩頭黃雀歸來今幾秋
滿洞桃花人不見一溪綠水為誰流

玉蟾

第四曲 大藏岩 金雞岩 題詩岩

四曲東西兩石岩：花垂露碧甃甃金雞叫罷無人

見月滿山：水滿潭

晦菴

宿雨留雲被半岩晴光飄散雪甃：沾衣不濕骨毛

冷下有老龍無底潭

秋厓

千丈 天翠壁高定誰狡獪揀遺樵神仙萬里乘風

去更渡槎枿箇樣橋

稼軒

萬頃秋光無著處滿潭清水瑩青銅金雞叫落山頭

月漠：寒烟颭：風

玉蟾

四曲游人歎乃歌舊磯千古老漁蓑題詩岩下人來

往春雨年：長綠莎

蔡九峯

第五曲

鐵笛亭

晚對亭

精舍

隱求齋

止宿寮

寒棲館

石門塢

仁知堂

觀善齋

釣磯

茶竈

大隱屏

五曲山高雲氣深長時烟雨暗平林：間有客無人

見歎乃聲中萬古心

晦菴

五曲雲厓有許深石門書屋著脩林堂：不泯清風

在一片寒潭印我心

元剛

五曲溪流深復深數椽茅屋舊書林市朝山澤皆堪

隱誰識先生出處心

傅雍

山頭有路接紅塵欲覓王孫試問津幣向蒼厓高處

見三：雨：

人

樵軒

聞道誰吹鐵笛聲石厓轟裂老龍驚當年人已服丹

去千古荒亭草色生

玉蟾

第六曲

天柱峯

僊掌峰

仙浴堂

山門

響聲岩

瀑布

陷石堂

仙跡岩

六曲蒼屏透碧灣，茅茨終日掩柴關。
客來倚棹岩花落，猿鳥不驚春意閒。

晦菴

宛：溪流疊九灣，山猿時下鳥間關。
釣磯茶竈山中

樂大隱屏邊，日月閒。

韓元吉

巨石亭：缺蓋多懸知千載也，消磨人間正覓繁天

柱，無奈風吹雨打何。

稼軒

仙掌峰前仙子家，客來活水煮新茶。
主人遙指青煙

裏，瀑布懸崖剪雪花。

玉蟾

危峰孤峭與天通，猶有當時羽化蹤。
仙馭自隨鸞鶴

去，玉樓金鎖白雲封。

李綱

第七曲 鑄錢岩 觀山亭 石梯 石臺

水澗 漁艇 一線天 游仙溪

七曲移舟上碧灣
隱屏仙掌更回看
却憐昨夜峯頭
雨添道飛泉幾道寒

晦菴

雲氣藏山雪捲灘
地靈不與俗人看
一篙略借秋厓

便九曲欲窮山雨寒

秋厓

七曲催船快上灘
好山留與漫郎看
經行雪瀑仙屏

下况記齊雲夜帳寒

元剛

自有山來幾許年
千奇萬怪只依然
試從精舍先生
問定在庖犧八卦前

稼軒

寂：秋烟鎖碧灣，往年此地有禪關。水神移入龍宮去，一夜風雷吼萬山。

玉蟾

第八曲 三層峰 鼓樓岩 廩石

鐘模石 鼓子峰 石碁磬

八曲風烟勢欲開，鼓樓岩下水縈迴。莫言此處無佳景，自是游人不上來。

晦菴

莫說水窮山勢開，匆急棹酒船回溪山。欲盡興無盡撐入白雲深處來。

秋厓

八曲山雲斂，復開長年倚棹立。衰徂俄然聽得林間語，知道新村貰酒來。

元剛

山中有客帝王師，日月吟詩在釣磯。
費將烟霜供不足，幾時西伯載將歸。

稼軒

幾點沙鷗泛碧流，蘆花兩岸暮雲愁。
鼓樓岩下一聲笛，驚起梧桐飛起秋。

玉蟾

第九曲 新村市 齊雲峰 毛竹洞

九曲將窮眼豁然，桑麻兩路見平川。
漁郎更覓桃源路，除是人間別有天。

晦菴

興窮九折更悠然，棹轉船頭障去川。
留取洞中無盡意，桃源水暖鱖魚天。

葉西澗

九曲遙岑更鬱然，板橋漢市引長川。
喚回白馬賓雲

夢來看桑麻萬里天

元剛

行盡桑麻九曲天更尋佳處可留連如今歸棹疾如

箭不似來時上水船

稼軒

山市晴嵐天打圍一村雞犬正殘暉稻田高下如碁

局幾點鴉飛與鷺飛

玉蟾

游武夷九曲記

天下山川之岩勝嵒壑水石之秀而清奇者曰洞天
凡三十又六而武夷九曲為之首予居林屋洞天
上故少好登涉嘗慕乎武夷之勝適元季兵起寰宇
割裂者二十餘載故未遑如願皇明統一宿留歲月

又二十又二年予始戴白曳杖入闕關游九曲時洪
武己巳冬十月也即其景信天下之奇觀世間之絕
景宜神仙隱者之所居朱子蔡氏之所愛也於是携
仙流倩篙人泛舟泝流酌酒詠棹歌左瞻右眺而風
景滿目中峰之雄偉上竒而四垂者曰慢亭陟絕而
險峻上舒而下歛者曰大王樓閣叅差臺殿高下而
金碧相映曰會仙觀此水之第一曲也觀音雲髻之
昂霄玉女簪華而臨水二曲也舟駕懸厓試劍斷石
三曲也夾水石壁金雞鳴晨大小二峰若佛藏之凌
空四曲也山高雲深平林烟雨峯迴而水轉鑊笛對

景二亭之清麗精舍寒栖二館遺址釣磯茶竈界乎
其中山至此而愈秀水至此而愈奇宜朱子所愛而
卜築焉五曲也天柱仙掌突兀而立瀑布濺沫天姥
留踪六曲也石梯石臺天開一線游仙之溪在焉七
曲也鼓樓岩高三層峰起八曲也山勢西開平川桑
麻新村市齊雲峰清微宮乘駟橋咸在烟嵐中九曲
也曲：之間峭壁絕壑懸崖層巒飛嶠危磴磷：然
如罨畫如屏幃奇峰怪石幽岑崇岡森：然若瑤簪
若玉笋態狀不一然皆蒼翠蒼鬱清潤秀拔古木藤
蘿野花山卉雜出其間水源自西來至此則縈迴屈

曲盤旋轉折衝厓激石湛然其清浪然其聲望之或
山合而水斷即之則崖開而水注九曲之間深則滄
淺則奔寬則瀦狹則注水從峽而行峰夾水而峙山
水之中仙踪聖跡清風幽景莫能殫記既而夕陽在
山篙人返棹予與仙流亦皆微醉天風冷然而月上
東山之樹乃從而歌之曰山九折兮森球琳水九折
兮調瑤琴兩儀秀結兮自開闢五行秀鍾兮古迄今
幔為亭兮綵為屋雲袖霞褥兮月流金鶴鳴松端兮
方籟息清風冷然兮和玉音雲車龍駕兮青鸞導玉
皇天姥兮來登臨宴曾孫於良夜虹橋現兮秋陰彼

神仙之美景予試游兮幽尋與仙流予同醉樂世外
之閒心

又二年辛未冬十月既望又十日徐達左書於樵
陽官舍

建武夷山奠北東文王天柱最高峰三姑屹立疑瓊
樹九曲長流宛玉虹瑤草琪花風雨外丹崖碧石霧
烟中虎龍夜氣浮丹鼎鸞鶴春聲繞絳宮船駕壑來
仙久蛻慢為亭處世無踪洞天深廣從開闢喬鶴孤
危接混融豈似桃源人跡絕由來花島客航通周王
馳駿行應及宋代題宮事已隆觴詠好邀玄度共棹

歌誰繼紫陽工神仙境域非塵界圖畫蒼茫興未窮

臨川劉廉

用鼎

亭、大王峰壁立何嶄絕昔聞武夷君於茲蜕真骨
鳳駕杳不還虹橋綵雲沒惟餘岩際松年、秋挂月

西甌馮回景淵

我昔武夷山下過好山多向馬前看晴雲墮地晚不
濕翠壁插天秋正寒岩下豈無仙子宅洞中亦有老
龍蟠即今便歎歸林壑與子相逢別更難

三山周斌質夫

高節懷耿介芳情喜尋幽久作吳門隱今為武夷游

嶽崦羣峰出，汨滴九曲流。
傾觴對蕭洒，撥棹任夷猶。
風高隱屏冷，木落平林秋。
慨彼絃誦地，曠哉榛莽丘。
覽勝得仙迹，景仰在前脩。
沿洄興未已，山月照蘭舟。
浚儀趙友士至道

經年不到武夷山，風物依稀夢寐間。
仙樂漫聞空外奏，酒船誰向月中灣。
琪花萬樹間開落，雲氣千峰自往還。
官舍題詩先奉寄，相期他日共躋攀。

建安楊恭

憶昔扁舟訪武夷，水光山石過蛾眉。
寒流地轉三三曲，翠岫天開六一奇。
勝槩丹青描不得，仙靈今古孰

周知隱君欲識無窮興細誦文公九曲詩

建安葉季原

武夷山下萬年宮九曲溪頭一棹通
流水落花尋古道平林過雨見羣峰
幔亭人去雲連壑華表仙歸月滿松
正好相期問卜訣只風午夜客船東

甌寧葉俊

生平酷愛真山水老去清游入武夷
托迹雲厓元有約重來猿鶴莫相疑

建安蘓坪伯厚

南州高士愛清奇倚櫂翩然入武夷
雨過洞天龍早出雲生松表鶴歸遲
虹橋駕壑通蓬島瑤草垂花拂

翠微今日披圖增感慨何當載酒共追隨

括蒼張思齊

曾孫宴罷幔亭空清碧溪山入畫中携酒幾回游九

曲權歌猶說紫陽翁

建安葉銘

徐君江海人雅有山林想遠游賦幽尋徘徊稅征鞅

長揖虹橋仙飄欲作紅牽舟泝岍迴著屐緣崖上

萬壑風前清層巖土花長絳鸞載玉笙隱遺清響

幻跡杳難窮真源豁而敞永懷紫陽翁訢然契心賞

隴西李鐸振道

七閩神仙之奧區武夷山水真絕奇層巒疊嶂千萬

狀波縈九曲寒生輝扁舟蕩漾放歌去異境森列蓬
萊墟當時曾玄付遺蛻虹橋捲霧迎朝曦回翔上下
幔亭鶴雲松高處巢南枝樓臺遠近煥金碧巖岬瀑
布飛無涯上界真人樂居此嵌崆峭絕嘗躋之考亭
夫子曠世哲讀書卜築於斯清時大才樂幽隱千
古尚得留芳譽姑蘓徐君此行樂繪素紀詠同襟期
杖藜俛首賦歸去相逢建水江之涯我亦欲借麻姑
鵬招邀猿鶴來相依乘風縹緲視廖廓月明夜過仙
人居

龍虎山人梁鵠

武夷奇絕名天下詩客登臨感興多石壁雲霞開紫

錦玉清樓觀倚星河幔亭不復聞仙樂九曲誰能繼
棹歌猶有紫陽遺構在蒼屏千古立差峩

鉅鹿林熙仲雍

武夷勝槩自錢鑿疊嶂層巒積翠烟古徑崎嶇綠絕
壁小涇盤折入通川大玉山背山應老玉女峰頭花
欲然丹竈臨流存古跡仙舟架壑是何年游人醉坐
三杯石神力遙開一線天藜杖鷓冠行樂處復疑九
曲有游仙

燕川蕭子和

九曲溪頭發棹歌青山環碧擁嵯峨洞中人去留丹
竈雲外仙還振玉珂載酒幔亭秋興逸維舟盤石野

情多畫圖遙想當時趣
準擬重來訪薜蘿

隴右李裕彥容

仙境由來異溪流九曲
清水從天上落舟向石間行
蕭洒一時興風流二子情
翻思舊游處彷彿棹歌聲

樵士龍伯章

幔亭仙境隔塵踪
九曲巒縹緲中
瑤草種雲翻夜
月瓊花吹雪散
秋風欲依樓閣經
游處疑是蓬萊第
一宮為喜南州徐孺子
畫圖傳寫意無窮

諸生葉勝

曾向幔亭居
隱處當窗山色碧
峻嶒四時嵐氣晴不

捲九曲溪流秋更澄峭壁月明林鶴唳石潭雲沒雨
龍興重游還憶知何日一度披圖感慨增

學生李佑

一曲溪流一棹歌幾回開卷幾吟哦慢亭月夜羣仙
下玉洞春晴有客過岩畔丹爐猶伏火林端瀑布似
懸河何時了却公家事竹杖芒鞋躡薜蘿

徐濟

曾聞武夷景未向武夷游清溪凡九曲曲：是瀛洲
昔賢有遺宅喬木春森寂千古仰高風百年存故跡
我欲往追尋烟花幾轉深棹歌何處發山水答清音

青城山中人王璵

鐵網珊瑚畫品卷一



鐵網珊瑚畫品卷一

五









庚戌伍陸年 肆月 念 柒日



浙江圖書館善本

甲 登記號 :030451

一九 年 月 日



Blue Cyan Green Yellow Red Magenta White 3/Color Black

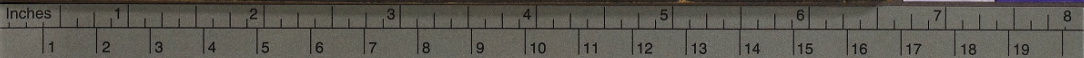
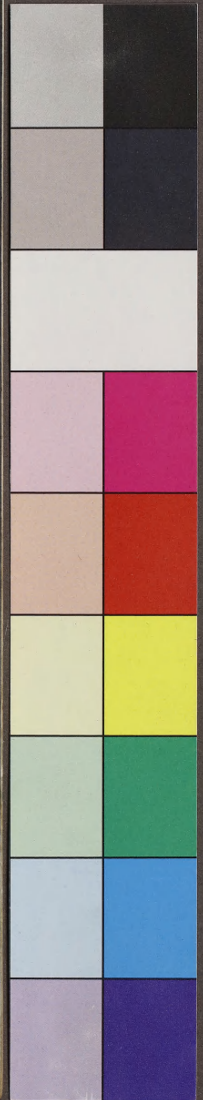
TIFFEN Color Control Patches

© The Tiffen Company, 2007

Centimetres

1 2 3 4 5 6 7 8 9 10 11 12 13 14 15 16 17 18 19
Inches 1 2 3 4 5 6 7 8





TIFFEN Color Control Patches © The Tiffen Company, 2007

Blue	Cyan	Green	Yellow	Red	Magenta	White	3/Color	Black
------	------	-------	--------	-----	---------	-------	---------	-------