

আসান সঙ্ঘিকি সাসভা
গো-চিকিহি সাসভা
লাইব্রেরী।

তাৰিখ... ~~নং ১০০~~

কামকপান্তৰ্গত বৰশালা গামস্থ

পণ্ডিতপ্ৰবৰ শ্ৰীকপেশ্বৰ স্মৃতিৰত্ন ভট্টাচাৰ্য্য

কৰ্ত্তক প্ৰণীত এবং সংশোধিত

৩

২৫৭৪

প্ৰকাশিত।

~~২৬/৯~~

প্ৰথম সংস্কৰণ।

৩০৩৭/বিঃ
৫.৩.২২

একমান এজেণ্ট :-

লক্ষ্মীগোপাল এজেন্সী,

পোঃ আঠঘৰিয়া (আসান)।

১৯২৫।

মূল্য ১০ আট আনা।

৩৫৩৭/বিঃ
৫.৩.৯৯

গো-চিকিৎসা।

মানস সাহিত্য সভা।

লাহৌরী।

তারিখ: ~~২৭/৭/২৭~~ নং ~~২৩৫(ii)~~

দশকর্মা দর্পণ প্রেতকৃত্য দর্পণ, সংস্কৃত শিক্ষা, কৃষিশিক্ষা,

শিশু চিকিৎসা, স্ত্রী-চিকিৎসা, প্রভৃতি গ্রন্থ প্রণেতা

পণ্ডিতপ্রবর

শ্রীকপেশ্বর স্মৃতিবত্ৰ ভট্টাচার্য্য প্রণীত

সংশোধিত প্রকাশিত।

প্রথম সংস্করণ।

কলিকাতা,

৩৮২ নং ভবানীচরণ দত্তের ষ্ট্রিট, বঙ্গবাসী প্রেসে

শ্রীনটবর চক্রবর্তী দ্বারা মুদ্রিত।

১৩২৫।

মূল্য ১০ আট আনা

জাননী ।

মানুহ বিলাক যেনেকৈ ঈশ্বৰৰ দ্বাৰা সৃজিত আৰু ঈশ্বৰৰ কাৰ্য্যত নিযুক্ত, গৰু বিলাকে সেই দৰে ঈশ্বৰৰ দ্বাৰা সৃজিত আৰু ঈশ্বৰৰ কাৰ্য্যত নিযুক্ত। মানুহৰ শৰীৰত যেনেকৈ সুখ দুঃখ অনুভৱ কৰিবৰ শক্তি আছে গৰুবো থিক তেনেকুৱা। মানুহৰ শৰীৰত যিমান ৰোগ ওপজে গৰুৰ শৰীৰতো তিমান ওপজে। কিন্তু মানুহৰ ৰোগ চিকিৎসাৰ নানা বকম পুস্তক দেশে দেশে নানা ভাষাত ওলাইছে। দুঃখৰ বিষয় গৰু-চিকিৎসাৰ কোনো বকম পুথি অসমীয়া ভাষাত সুবিধা দেখিবলৈ পোৱা নাযায়। ভাবি চালে গৰু জগতৰ সকলো প্ৰাণীৰে উপকাৰী। এই বিষয় এই পুথিৰ আৰম্ভণিতে বিশেষভাবে কোৱা আছে। আজিকালি আমাৰ দেশত গৰু-চিকিৎসকৰ আদৰ নাই আৰু আৰ্জ্জনো নাই গতিকে গৰু-চিকিৎসকৰ সংখ্যা দিনে দিনে কমি আহিছে। গৰুৰ ৰোগ হলে ওজাও নাই আৰু ঔষধো পোৱা নাযায়, গতিকে গৰুবোৰ নানা ৰোগত অকালতে মৰি যায়। তথাপি সমৰ্থবান মানুহে তাৰ প্ৰতিকাৰৰ কোনো যত্ন নকৰে। এইটো বাস্তবিকে দুঃখ লগা কথা।

মই অতি সামান্য প্ৰাণী সমৰ্থও নাই তথাপি সেই জীৱন-দাতা গৰুবোৰৰ অকাল মৰণৰ পৰা মুক্তি পাবৰ কাৰণে বহু পৰিশ্ৰম কৰি “গো-চিকিৎসা” নামে এই ক্ষুদ্ৰ পুথিখন সংগ্ৰহ কৰিলো এই পুথিখন দেখি মানুহ বিলাকে গৰুবোৰৰ ৰোগ নিৰ্ণয় কৰি চিকিৎসা কৰিলে মোৰ পৰিশ্ৰম সাৰ্থক হব। ইতি

বৰশালা।

কামৰূপ।

গ্ৰন্থকাৰ

শ্ৰীৰূপেশ্বৰ স্মৃতিৰত্ন।

সূচীপত্ৰ ।



বিষয়

পৃষ্ঠা

প্ৰথম অধ্যায় ।

গোপালন	১
গো দোহন	২
গাথীৰ অধিক হোয়াৰ উপায়	১০
গাথীৰ তাঁ গাইৰ লক্ষণ	১১
গাই গভিনী নহলে উপায়	১১
গাথীৰৰ গুণ	১২
গাথীৰ কাজীয়ান হোৱাটক বাথাৰ উপায়	১৩
গাথীৰত উদ্ভব বস্কৰ গুণ	১৩
মাখন	১৪
দৈ গাথীৰ	১৪
ছানা	১৫
ক্ষীৰ	১৫
ঘিউ	১৫
গোয়ালি ঘৰ নিৰ্মাণ	১৬
চিকিৎসা প্ৰণালী	১৬

সূচীপত্র ।



বিষয়

পৃষ্ঠা

প্রথম অধ্যায় ।

গোপালন	১
গো দোহন	২
গাখীৰ অধিক হোয়াৰ উপায়	১০
গাখীৰতী গাইৰ লক্ষণ	১১
গাই গভিনী নহলে উপায়	১১
গাখীৰৰ গুণ	১২
গাখীৰ কাজীয়াৰ হোৱাটক ৰাখাব উপায়	১৩
গাখীৰত উদ্ভব বস্কৰ গুণ	১৩
মাধন	১৪
দৈ গাখীৰ	১৪
ছানা	১৫
ক্ষীৰ	১৫
ধিউ	১৫
গোয়ালি ঘৰ নিৰ্মাণ	১৬
চিকিৎসা প্ৰণালী	১৬

বিষয়	পৃষ্ঠা
ঔষধব মাত্রা নিকূপণ	১৮
ঔষধ সেবন বিধি	১৮

দ্বিতীয় অধ্যায় ।

শচি ও কাস বোগ চিকিৎসা	১২
কিৰাবোগ চিকিৎসা	২০
পেট ফিকা	২১
পেটব কামোব	২১
তলপেট ফিকা	২২
গ্রহণী বোগ	২৩
বক্তামাশয়	২৫
নৃটি বোগ	২৬
আঘাত লাগা	২৬
ঘূটীবোগ অন্তপ্রকাব ঘূটী	২৬
গাটীয়া বাত	২৭
বাতবিহ	২৮
গাব ভোকোলা	২৮
জিনা ভোকোলা	২৯
ঢাকা ভোকোলা	২৯
খোবা ভোকোলা	৩০
চোবাতি ভোকোলা	৩০

বিষয়	পৃষ্ঠা
শুখুনা ভোকোলা	৩১
হিহেনীয়া ভোকোলা	৩১
গুইয়া ভোকোলা	৩১
ভোহঘেনা	৩২
খুবকান্দা	৩২
জখিনিকান্দা	৩২
খোবাকান্দা	৩৩
ভালুকা	৩৩
বেদ্রাবোগ	৩৩
পোকা মাঝা ওষধ	৩৪
লেঙ্গ ও কান চিঙা	৩৫
বক্তমূত্র	৩৫
গলফুলা	৩৭
বসন্ত বোগ	৩৮
চিকিৎসা	৪০
প্লেগবোগ	৪২
নাবেদ্রা বোগ	৪৪
ঘুরঘুরে পোকা দংশন	৪৪
প্লাহাবোগ	৪৫
অকনি বোগ	৪৫
চিকবাথে ধরা	৪৬
সর্প খোলস ভক্ষন	৪৬
বোরা পোকা দংশন	৪৬

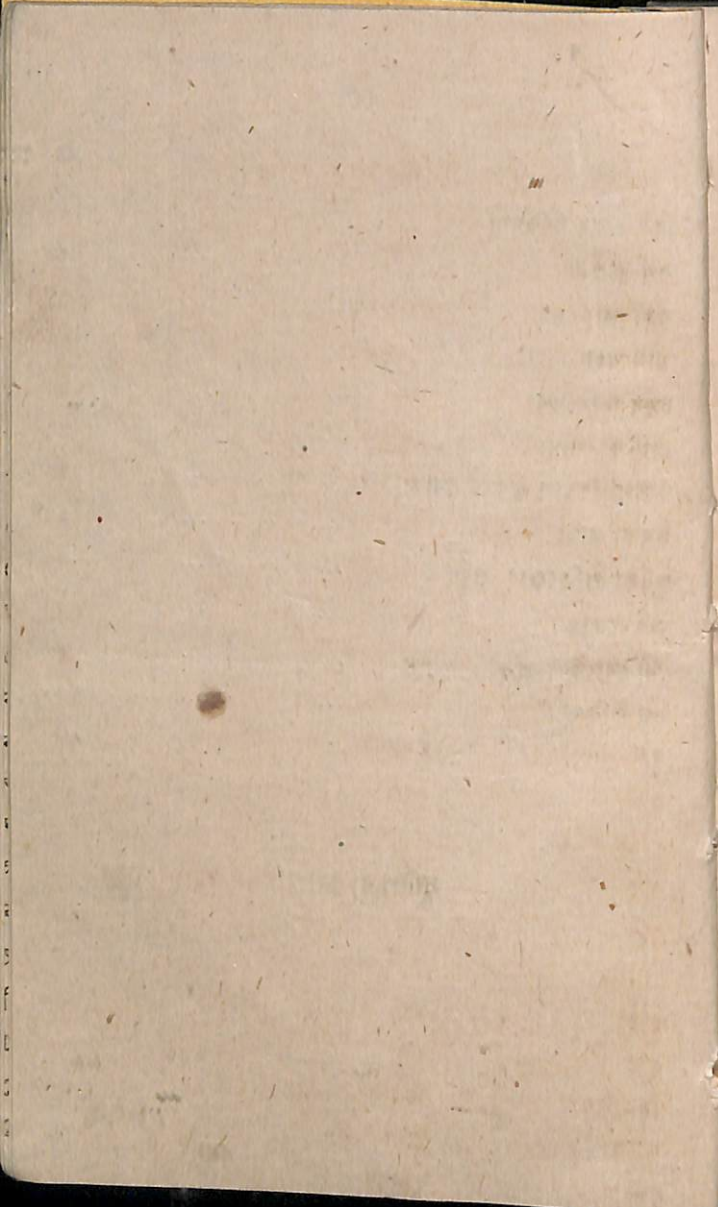
বিষয়

পৃষ্ঠা

আঠালু বোগ	৪৭
ঠনকা বোগ	৪৭
কাঁধ ফিকা	৪৭
প্রসব দ্বাৰ ফাটা	৪৭
প্রসব বিধি	৪৮
প্রসব বিলম্বৰ চিকিৎসা	৪৮
মস্ত চিকিৎসা	৪৮
ফুল পৰাৰ ঔষধ	৪৯
প্রমেহ বোগ	৪৯
সিমলা বোগ	৫০
অনুপ্রকাৰ সিমলা বোগ	৫২
ঘেনা	৫৩
বাটৰ ঘা	৫৩
শিঙ ভাঙা	৫৪
শিঙ পোকা	৫৪
কুমিবোগ	৫৪
অগ্নিদগ্ধ চিকিৎসা	৫৫
সাধাৰণ ঘা চিকিৎসা	৫৫
বক্তশ্রাব নিবাৰণ	৫৫
পীনাস ঘা	৫৬
জীভাৰ ঘা	৫৬
কাঁধ খৰ	৫৭
মুহিয়া খৰ	৫৭

বিষয়			পৃষ্ঠা
বিষ ভক্ষণ চিকিৎসা	৫৮
সর্প দংশন	৫৯
কাঠ আজনেই	৬১
মামবেহী	৬২
চক্ষুর জাল পৰা	৬২
লেটুকা লাগা	৬২
পাগলা শিয়াল কুকুরে খোঁরা	৬৩
ছবকা লাগা	৬৪
ছবকা প্রতিষেধক ঔষধ	৬৬
অহমফোৰ	৬৬
মৌ বোবোল প্রভৃতি দংশন	৬৭
ভগ্ন চিকিৎসা	৬৮

সূচীপত্র সমাপ্ত ।



গো-চিকিৎসার শুদ্ধিপত্র ।

অশুদ্ধ	শুদ্ধ	পৃষ্ঠা	পংক্তি
গোশুশ্রমা	গোসুশ্রমা	১	১৩
গোশুশ্রমা	গোসুশ্রমা	২	১১
শুশ্রমা	সুশ্রমা	৩	১৪
মছজিদেত	মছজিদত	৪	২
গরুবোব	গরুবোব	৬	২৫
তিমটি	তিনটি	৯	৯
চারিওটি	চারিওটি	৯	১০
এটি	এটি	৯	১৫
মাংশপেশী	মাংসপেশী	১৫	১২
নিরূপণ	নিরূপণ	১৮	১১
ছমাবেব	ছমাহব	১৮	১৫
গুড়া	গুড়া	১৯	৩
লাছে লাছে	লাহে লাহে	১৯	৬
বতি	বটি	২১	২
বতি	বটি	২১	১৪
পেটের	পেটর	২১	১৮
বতি	বটি	২২	৪
বতি	বটি	২৩	৮
ছেবাণীয়া	ছেবাণীয়া	২৩	১৪
আছে	আহে	২৩	২১
খুণ্ডরাব	খুণ্ডরাব	২৪	১৬

অশুদ্ধ	শুদ্ধ	পৃষ্ঠা	পংক্তি
খরাব	খুঁরাব	২৫	২১
দিগো	দিগত	২৬	৮
বতি	বটি	৩০	২৩
ভুমক	ডুমক	৩৩	২১
ভুমক	ডুমক	৩৩	২২
বতি	বটি	৩৩	২৩
ডেল	তেল	৩৪	১৭
তেব	দেড়	৩৭	২
মুমল	মল	৩৯	৩
ডেড়	দেড়	৪২	১৪
মিজাই	সিজাই	৪২	১৯
ডেব	দেড়	৪৬	৯
তুলিথায়	তলিথায়	৪৭	৯
একপোবা	একপোরা	৪৮	১১
আন্ধু ডেড়	আন্ধু দেড়	৪৮	১১
খোৱাত	খোৱাত	৪৯	১৫
ডেড় ছটাক	দেড় ছটাক	৫১	২৫
বতি	বটি	৫২	১৫
গলাফুলা	গলফুলা	৫২	২০
পত্রত	পাত্রত	৫৩	২৩
ঔষধটি	ঔষধটী	৫৬	৭
উৱামে	উৱাসে	৫৯	১৫

শ্ৰীশ্ৰীগুৰবে নমঃ ।

আচাৰ্য্য শ্ৰীমদ্ভক্তিচৰিত্ৰম্ভাষ্যে

গো-চিকিৎসা ।

প্ৰণম্য পৰমাত্মানম্ শ্ৰীকপেশ্বৰ শৰ্মণা ।

গবাং মহোপকাৰায় গোচিকিৎসা বিতন্ততে ॥

প্ৰথম অধ্যায় ।

গোপালন ।

হিন্দুশাস্ত্ৰত উক্তি আছে যে গৰুক সদাই পূজা কৰিব লাগে । গৰুক ভালকৈ চাৰি বান্ধি ৰাখিব লাগে । গৰু জাতি ঈশ্বৰ নিচিনা । পূৰ্বে জমদগ্নি, বশিষ্ঠ, দিলীপ প্ৰভৃতি মহাত্মা সকলে কামধেনু দেৱা কৰি আশাতীত ফল লভিছিল । মহাভাৰত আদিতো এই বিষয় ভাল কৈ উক্তি আছে । “গোত্ৰাস দান” আৰ্থিক কৃত্যৰ ভিতৰত এটা প্ৰধান ক্ৰিয়া । স্মৃতি শাস্ত্ৰতো গোবধাদি মহাপাপ খণ্ডাবলৈ গো-শুশ্ৰূষা প্ৰায়শ্চিত্ত স্বৰূপ বিধান কৰিছে । বাস্তবিকৈ ভাবি চালে স্পষ্ট দেখা যায় যে

গৰু নিচিনা সংসাবত মহোপকাৰী জীৱ আৰু নাই। গৰু নহলে এক মূহূৰ্ত্তকালো সংসাৰ চলিব নোৱাৰে। গৰু জাতিৰ পৰা মহৎ উপকাৰ হোৱা দেখিয়েই পূৰ্বে হিন্দুবিলাকে ঘৰে ঘৰে গৰু সেৱা কৰিছিল। সেই কাৰণেই তেঁওলোকৰ দুৰ্ভিক্ষাদি কোনো উপতাপো নাছিল। আৰু সেই সময়ত হিন্দুবিলাক জগতত সকলোতকৈ উন্নতিশালী আছিল। কালৰ গতিত এতিয়া গোসেৱা লোপ হোৱাই হিন্দুবিলাকৰ দিনে দিনে অবনতি হব লাগিছে, আৰু দুৰ্ভিক্ষ মৰকাদি নানা উপতাপে পীড়া কৰিবও ধৰিছে। যদি সংসাবত উন্নতি কামনা কৰা তেনেহলে পূৰ্বৰ নিচিনাকৈ গোশুশ্ৰুষ্ণা আবস্ত কৰা। পাঠক! অল্ল ভাবি চোৱা ছোন গৰুৰ পৰা জগতৰ কিমান উপকাৰ হয়। দধি, দুগ্ধ, ঘৃত, গোময় আৰু গোমূত্ৰ এই পঞ্চগব্যৰ দ্বাৰা অশুচি বস্তুৰ শোধন, আৰু দেৱতাৰ স্নানাদি কৰোৱা হয়। এৰা গাখীৰৰ পৰা ক্ষীৰ, ছানা, মাখন আদি মনোহৰ খোৱাবস্তু বোব কৰা হয়। দৈব দ্বাৰা মধুপৰ্কাদি ভক্ষ্য ভোজ্য সম্পন্ন হয়। ঘিটুৰ দ্বাৰা হোম যজ্ঞ আদি সমাধা কৰা হয়। এই ঘিটু মানুহৰো এবিধ প্ৰধান খাদ্য। গোবৰ সাৰ নিদিলে গছ লতা প্ৰভৃতি কোনো উদ্ভিদ পদাৰ্থ ভালকৈ হব নোৱাৰে। এনেকি গোবৰ নহলে শাক, তামাধু, জলকীয়া প্ৰভৃতিয়ে ভাল নহয়। ই ধানৰ প্ৰধান সাৰ। ইয়াক ঘৰ মচা মাটিৰ লগত দিলে ই ক'লা জ্বৰ প্ৰভৃতি ৰোগ আতৰ কৰিব পাৰে। আয়ুৰ্বেদ শাস্ত্ৰত উল্লেখ আছে যে গোমূত্ৰৰ পৰা প্ৰীহা, যকুৎ, শোধ প্ৰভৃতি বহুত ৰোগ ধ্বংস হয়। গৰুৰ চালৰ পৰা ঘোৰাৰ জিন, লেকাম, জোটা প্ৰভৃতি বহুত আৱশ্যকীয় বস্তু প্ৰস্তুত কৰা হয়। গৰু হাতৰ

পৰাও কটাৰীৰ ডাব, বুটাম প্ৰভৃতি বহুত আৱশ্যকীয় বস্তু কৰা হয় । গৰুৰ শৰীৰত গোবোচনা নামে এক প্ৰকাৰ অতি উত্তম আৰু বহুমূলীয়া বস্তু উৎপন্ন হয়, তাৰ পৰা ঔষধ কবচাদি প্ৰস্তুত হয় । বলদৰ দ্বাৰা কৃষি বাণিজ্যাদি জীৱন ধাৰনৰ উপায় বিলাক কৰা হয় । মানুহকে আদি কৰি প্ৰায় সকলো প্ৰাণীয়েই মাতৃ হীন হলে গৰুৰ গাখীৰ খায় প্ৰাণ ধাৰণ কৰে । মূলতে কবলৈ গলে চৰাচৰ জগতত যতপ্ৰকাৰ সচেতন অচেতন প্ৰাণী আছে এই সকলোৰেই গৰু জাতি মহৎ উপকাৰী । গৰুৰপৰা উপকাৰ নোপোৱা এনেকুৱা জীৱ বিধিয়ে সজা নাই বুলিলেও বোধ কৰোঁ অত্যাক্তি ন হয় ।

গৰুৰ পৰা হিন্দুৰ যি যি উপকাৰ হয় মুছলমান খ্ৰীষ্টান প্ৰভৃতিৰো সেই সেই উপকাৰ সাধন হয় । অতএব কেৱল হিন্দুৱেহে যে গৰু শুশ্ৰূষা কৰিব লাগে এনে ন হয়, মনুষ্য মাত্ৰেই ইয়াক কৰিব লাগে । বাস্তবিক এনেকুৱা মহোপকাৰী জন্তুৰ প্ৰতি ভক্তি শ্ৰদ্ধা নেদেখুৱা বা সযত্নে পালন নকৰা পামণ্ডৰ কাম । প্ৰাচীন ইতিহাস মেলি চালে আন আন সভ্য দেশতো ভিন্ন ভিন্ন জাতিৰ ভিতৰত গোসেৱা আৰু গোপালনৰ যত্ন দেখা যায় । মিসৰ দেশৰ অসংখ্য প্ৰাচীন ভগ্নাবশিষ্ট মঠ বোৰত আজিও নানা জাতি গৰুৰ চিত্ৰবোৰ দেখা যায় । মিসৰবাসী বিলাকে যে গোজাতিক দেৱজ্ঞানে ভক্তি কৰে ইতিহাসে তাৰ বিশেষ প্ৰমাণ দিছে । পূৰ্বে ইংলণ্ডতো ধৰ্ম্ম যাজক বিলাকে গৰুৰ চিত্ৰ আকা সাজপাৰ পিন্ধিছিল । ধৰ্ম্মত মুছলমান হৈ দিল্লীস্থৰ আকবৰে গন্ধাজল গোময় আৰু গৰুক পবিত্ৰ জ্ঞান কৰিছিল ।

১৩১২ সনত কলিকাতা মহানগৰীত কোনো এটা মহজিদেত বক্ৰীদ উপলক্ষে গৰু কটা বাবদে মুছলমান আৰু মাৰোৱাবীৰ ভিতৰত মহা বিবাদ উপস্থিত হয়। ইয়াৰ মীমাংসা কৰিবৰ নিমিত্তে বঙ্গদেশেৰ ছোটলাট বাহাদুৰ, বৰ্দ্ধমানৰ মহাবাজ, আফগান আমীৰ আৰু মুৰ্ছিদাবাদৰ নবাব প্ৰভৃতি সম্ভ্ৰান্ত মহোদয়গণৰ সভা হয়। সেই সভাত উক্ত মুছলমান ধৰ্মী মহোদয়গণেও কয় যে গৰু হিন্দুৰ যেনে উপকাৰী মুছলমানৰো তেনে উপকাৰী, গতিকে মুছলমানেও গোবধ কৰা অহুচিত। কোবাণ শাস্ত্ৰতো মুছলমানে গোবধ কৰিব লাগে বুলি কোনো উক্তি নাই; কেবল “মূৰ্বা কোৰ্বানি” এই শব্দ উল্লেখ আছে। “মূৰ্বা” শব্দে বকৰী (ছাগল)ক বুজায় কিন্তু গৰুক বুজায়। ইত্যাদি (বঙ্গবাসী)।

আয়ুৰ্বেদৰ চৰক সংহিতাৰ অতিসৰ বোগৰ স্থলত উল্লেখ আছে যে, আদি কালে খলু যজ্ঞেষু পশবঃ স্মালভনীয়া বভূবুৰ্ণা-বস্তায় প্ৰক্ৰিয়ন্তেম্। ততো দক্ষযজ্ঞ প্ৰত্যবৰ কালঃ মনোঃ পুত্ৰাণাঃ মৰিষ্যান্নাভাগেক্কা কুৰিড়ৰ্ঘ্যাত্যাদীনাঞ্চ ক্ৰতুব্ পশূনামেবাভ্যনুজ্ঞানাং পশবঃ প্ৰোক্ষণমবাপুঃ। ততশ্চ প্ৰত্যবৰ কালঃ পৃষধেণ দীৰ্ঘসত্ৰেণ যজমানেন পশূনামলাভাঙ্গাবা স্মালস্তঃ প্ৰবৰ্ত্তিতঃ। তংদৃষ্ট্বা প্ৰব্যথিতা ভূতগণাঃ তেষাঞ্চোপ যোগাদুপকৃতানাং গবাঃ গোববা দৌৰ্ঘ্যা দশান্য়ান্য়াদস্তোপ যোগাচ্ছোপহতা গ্নিনা মুপহত মানসা মতীসাবঃ পূৰ্ব্বমুৎপন্নঃ বৃষধ যজ্ঞে ইতি। অৰ্থাৎ গোমাংস অতি শুক পাকী। পূৰ্বে পৃষধৰ যজ্ঞত ঋষি সকলে গোমাংস খাই সেই গৰু পুনৰাই জীয়াই ছিল, তথাপি সেই গোমাংস জীৱ নিয়াৰ নোৱাৰি

অতিসৰ বোগ ভোগ কৰে, আৰু তেতিয়াৰ পৰা গোমাংস ভক্ষণ একেবাৰে নিষেধ হয়। পাঠক! এতিয়া পূৰ্বাপৰ ভাবি চোৱাছোন গোমাংস ভক্ষণ কেনে নিষিদ্ধ।

প্ৰাচীন কালত জগতত বজা প্ৰজা সকলোৱে ঘৰে ঘৰে গৰু পালন কৰিছিল। গোপালন তেঁওলোকৰ এটা নিত্যব্ৰত আছিল। কৃষ্ণ গোমাঁও নিজে গৰু চাৰিছিল—সেই সময়ত ভাৰতত গৰুৰ গাখীৰ অপৰিমিত আছিল। সেই গাখীৰৰ বলতে ঋষি সকলে যাগ যজ্ঞাদি চলাই ছিল। শাস্ত্ৰতো কোৱা আছে যে যজ্ঞান্তবতি পৰ্জ্জন্তো আদিত্য মুপতিষ্ঠতে। আদিত্যাজ্জায়তে বৃষ্টিবৃষ্টেবন্নঃ ততঃ প্ৰজা ইত্যাদি অৰ্থাৎ গাখীৰৰ পৰা ষিঁউ হয়, ষিঁউৰে যজ্ঞে কৰে, সেই যজ্ঞৰ দ্বাৰা দেবতা সকল তুষ্ট হোৱাতে স্মৃষ্টি হয়, বৃষ্টিৰে পৃথিবীত অপৰিমিত শস্য উৎপন্ন হয়। সেই উৎপন্ন হোৱা শস্য খাই সকলো মানুহে সুখে কাল যাপন কৰিছিল। নিতৌ গৰুৰ গাখীৰ খোৱাৰ নিমিত্তে তেঁওলোকৰ মেধা শক্তিও অত্যন্ত প্ৰখৰ আছিল। এতিয়া গৰুৰ প্ৰতি যত্ন নোহোৱাতে গৰু দিনকে দিনে হীন তেজী হৈছে, আৰু গাখীৰ আদিবো অভাৱ হৈ আহিছে। গাখীৰ ষিঁউৰ অভাৱত যাগ যজ্ঞাদি লোপ হৈ স্মৃষ্টিৰ অভাৱ হৈছে। আৰু বৃষ্টিৰ অভাৱত দুৰ্ভিক্ষাদি উপস্থিত হৈ মানুহৰ হাঁহাঁকাৰ লগাইছে। ইউৰোপবাসীয়ে যদিও গোমাংস খায় তথাপি তেঁওলোকে গৰুৰ প্ৰতি বিশেষ চকু ৰাখে। সেই কাৰণে সেই সকল ঠাইত গৰু জাতিৰ ক্ৰমে উন্নতি হ'ব ধৰিছে।

পাঠক! অলপ ভাবি চোৱাছোন তোমাৰ এটা বা দুটা লৰা ছোৱালী আছে, সেই সকলক প্ৰতিপাল কৰোঁতে কিয়না

পৰিশ্ৰম, কিমান পয়ছা খবছ, আৰু সময়ে সময়ে কিমান মন
 কষ্ট হয়। তেঁও লোকৰ বেমাৰ হলে চিন্তাত অস্থিৰ হৈ অশেষ
 কষ্ট কৰি ওজা বা কবিবাজ বিচাৰি আনি চিকিৎসা কৰোৱা।
 কিন্তু তোমাৰ লৰা ছোৱালীতকৈ শতগুণে উপকাৰী গৰুৰ
 বোগ হলে সিফালে কানকে নকৰা এটা পয়ছাও খবছ কৰি
 ঔষধ আদি নিবিচাৰা। ইয়াৰ কাৰণ কি? লৰা ছোৱালী সৎ
 স্বভাবৰ হলে তোমাক প্ৰতিপালন কৰিব, কিন্তু সৎকাৰ্য্যৰ
 দ্বাৰা অন্তে তোমাৰ উৰ্দ্ধগতি সাধন কৰিব। কিন্তু সেয়ে ন হলে
 তোমাক প্ৰতিপাল কৰা দূৰে থাকোক তোমাৰ যথা সম্পত্তি
 ধ্বংস কৰিব, আৰু নানা অপকৰ্ম্ম কৰি অন্তে তোমাক নৰক-
 গামী কৰিব। কিন্তু যদি তুমি বিতিমতে গোপালন কৰা তেন্তে
 সেই গৰু ভাল হলে তোমাৰ উপকাৰ সাধি দিব আৰু বেয়া
 হলেও ইহকাল পৰকাল তোমাৰ উপকাৰত বাজে কেতিয়াও
 অপকাৰ নহয়। অতএব মানুহ মাত্ৰেই লৰা ছোৱালীতকৈও
 গৰুক বেছি ভাবে আদৰ কৰা উচিত।

বাস্তবিকৈ ভাবি চালে গৰুক পালন কৰাত বেছি টকা পয়ছা
 খবছৰ, আৰু বিশেষ পৰিশ্ৰমৰ আৱশ্যক নকৰে। পথাৰত খেতি
 কৰি তাক তুমি আনিবা, নৰা ও খাঁহ গৰুক দিবা। ধান মাৰি
 তুমি ৰাখিবা, খেৰ ও চোকোলা গৰুক দিবা। ধান বানি চাউল
 তুমি ৰাখিবা, মল বোৰ গৰুক দিবা, ভাত ৰান্ধি তুমি খাবা,
 কেৱল মাৰ খিনি গৰুক দিবা। এতেকে চাবটল গলে গৰুক
 আদৰ কৰাত টকা পয়ছাৰ একো খবছ নাই বুলিলেও হয়।

ইয়াত বাজেও আমাৰ দেশত এটা বেয়া নিয়ম চলিত

হয়, কিন্তু ইয়াত অপকাৰত বাজে উপকাৰ একো নাই। ইয়াৰ পৰা নানাবকম খেতি ও নষ্ট হয় আৰু অনেক গৰুও হেৰায় যায়। কিছুমান চোৰে নিয়ে, কিছুমান বাঘে খায় আৰু কিছুমান বোকাৰ পৰিও মৰে ইত্যাদি নানা বিধিনি হয়। হিন্দু শাস্ত্ৰ মতেও ইয়াত অপালন বাবে প্ৰায়শ্চিত্ত লাগে। সেই তিনি মাহত অতিবিক্ৰমকৈ ঘাঁহ খোৱা বাবে বোগ উপস্থিত হৈও কিছুমান গৰু মৰে। আয়ুৰ্বেদতো উক্তি আছে যে অনিয়মিত আহাৰ বিহাৰাদিৰ পৰা নানা বোগ উপস্থিত হয়। পাঠক! ভাবি চোৱাছোন কিছুদিন কম কৰি খাই কিছুদিন বেছি কৈ খালে তোমাৰ জানো বেমাৰ নহব ?

পালনৰ দোষে আমাৰ দেশৰ গৰু বোৰ অন্ত দেশৰ গৰুতকৈ ক্ষীণ আৰু দুৰ্বল। ভূটিয়া নেপালি পশ্চিমীয়া ও বিলাতী গৰুৰ লগত তুলনা কৰিলে আমাৰ দেশৰ তিনি চাৰিটা গৰু লগ হৈ হে সেই বোৰ দেশৰ এটা গৰুৰ সমান হব। সেই বিলাক গাইৰ গাখীৰ আঠ দহ সেৰকৈ ওলায় কিন্তু আমাৰ গাই বোৰৰ হলে পাছ ছয় পোৱা কৈও নোলায়। এতেকে আমি গৰুৰ প্ৰতিপাল বিষয়ে বিশেষ যত্নবান হোৱা উচিত। বীতি মতে প্ৰতিপাল কৰিবলৈ হলে সদাই নিয়মিতকৈ খাব দিব লাগে, ভাল ঘৰত থব লাগে, বোগ হলে ঔষধ পাটি বিচাৰ কৰি দিব লাগে। সদায় আঙুৰি ৰাখিব লাগে। পুৱা কিম্বা গধূলি সময়ত আন নেপালেও চাউলৰ মল কিম্বা খলিহে খুৱাই লোণ মিহলোৱা ৪।৫ সেৰ পাণী খুৱাব লাগে; তেনে হলে গৰু হুষ্টপুষ্ট আৰু বলিষ্ঠ হয় আৰু গাই বোৰৰো অধিক পৰিমাণে গাখীৰ ওলায়।

আজি কালি কোনো কোনো ঠাইত এটা কুপ্রথা হৈছে যে
 কিছুমান নীচাশয় মানুহে লোভত পৰি বুঢ়া আৰু ক্ষীণ গৰু
 বোৰ অলপদামত কিনি আনি তাৰ ছাল খন লাভ লৈ বেছে ।
 এইটো কি ভাল কাৰ্য্য ? উঃ কি নিৰ্দ্দয় ! নিষ্ঠুৰ ! সেই মানুহৰ
 শৰীৰত কি লেশ :মাত্রও দয়া নাই । সামান্য লোভৰ বশ হৈ
 ইহকাল পৰকাল নেভাবি সেই নিৰপবোধী পশুৰ প্ৰাণ দণ্ড
 কৰাতো কি পাপ নহয় ? ইয়াকো কও যে সেই গোবধকাৰী
 লোক বিলাকত গৰু বেছা শাস্ত্ৰ মতে নিষেধ । কাৰণ গৰুটি
 বধ কৰিলে তুমিও পাপৰ ভাগী হবা । এই বিষয় হিন্দুশাস্ত্ৰত
 নিমিত্ত বধৰ প্ৰায়শ্চিত্ত আছে । এতেকে সকলোৱে এই পাপৰ
 পৰা আতৰি বঠৈ যত্ন কৰা উচিত । পাঠক ভাবিছোৱাছোন
 গৰু কেণে কুৰা বস্ত তাৰ গাওত কিমান দেবতা থাকে যথা—
 “দন্তেষু মৰতো দেবা জিহ্বায়াক্ সৰস্বতী । খুৰ মধ্যে তু গন্ধৰ্বা
 খ্ৰাগ্ৰেষু তু পন্নগাঃ । সৰ্ব সন্ধিষু সাধ্যাশ্চ চন্দ্ৰাদিত্যৌ তু
 লোচনে । ককুদি সৰ্ব নক্ষত্ৰং লাক্সলে ধৰ্ম্ম আশ্ৰিতঃ । অপানে
 সৰ্বতীৰ্থানি প্ৰশ্নাবে জাহ্নবী নদী । নানা দ্বীপ সমাকীৰ্ণ
 স্তম্ভাবঃ সা গবস্তথা । ঋষবো বোমকূপেষু গোময়ে পদ্মধাবিনী ॥
 বোমসু সন্তি বিদ্যাশ্চত্ৰককেশেষয়নদয়ঃ । ধৈৰ্য্যং ধৃতিশ্চ
 ক্ষান্তিশ্চ পুষ্টিৰ্ভুক্তিস্তথৈব চ । স্মৃতিশ্ৰেণা তথা লজ্জা বপুঃ কীৰ্ত্তি-
 স্তথৈবচ । বিদ্যা শান্তি মতিশ্চৈব সন্ততিঃ পৰমা তথা ।
 গচ্ছন্তীমহুগচ্ছন্তি এতায়াং বৈনসংশয়ঃ । যত্র গাবো জগত
 স্তত্র দেবদেব পূৰ্বোগমাঃ । যত্র গাবস্তত্র লক্ষ্মীঃ সাংখ্য
 ধৰ্ম্মশ্চ শাস্ত্ৰতঃ । সৰ্বকূপেষু তাগাবস্তিষ্ঠন্ত্যভিমতঃ সদা ।
 গাং পৰিত্যাগ্য মনুজানাং দেবানাং যপি দেবতাং ।

স্বশ্রমতে ভক্ত্যা সপাপেভ্যঃ প্রমুচ্যতে"—ইতি ববাহ
পুবাণম্ ।

গো দোহন অর্থাৎ গরু খীবোরা নিয়ম ।

প্রসব হোৱা দিনৰ পৰা এক মাহ পৰ্য্যন্ত মানুহৰ নিচিনাকৈ
গাই বোৱৰো স্মৃতিকা অশোচ থকাৰ নিমিত্তে প্ৰথম মাহত গাই
খীবোৱা নিষেধ । খীৰালেও সেই গাখীৰ দেবকাৰ্য্যাদিত নচলে ।
খালেও হিন্দুশাস্ত্ৰমতে প্ৰায়শ্চিত্ত লাগে । দ্বিতীয় মাহত দুটা
বাট খীৰাব লাগে । তৃতীয় মাহত তিনিটি বাট খীৰাব লাগে ।
চতুৰ্থ মাহতহে চাৰিওটি বাট খীৰাব লাগে । এনেকৈ খীৰালে
পোৱালী অতিশয় হুষ্ট পুষ্ট আৰু বলিষ্ঠ হয় । আজিকালি
মানুহে পয়ছাৰ লোভত প্ৰথম মাহৰে পৰা সম্পূৰ্ণৰূপে খীৰাবলৈ
আৰম্ভ কৰে । সেই নিমিত্তে খাব নেপায় অনেক পোৱালী
মৰি যায়, আৰু যি বাচি থাকে সিও ভবিষ্যতে ক্ষীণ আৰু দুৰ্বল
হয় । পাঠক ! ভাবি চোৱা, গছৰ পুলি এটি কই সাৰ গোবৰ
নিদিলে যেনেকৈ ডাঙ্গৰ হব নোৱাৰে, মানুহৰ সন্তান আৰু
গোকৰ পোৱালীও খাব নেপালে তেনেকৈ ডাঙ্গৰ হব নোৱাৰে ।
এই কাৰণেই আমাৰ দেশৰ মানুহ, আৰু গৰু উভয়ে ক্ৰমে ক্ষীণ
আৰু দুৰ্বল হৈ আহিব ধৰিছে । গাই সদাই এক নিৰ্দিষ্ট সময়ত
একেজন মানুহে মাথোন খীৰাব । সময় লৰ চৰ হলে বা ভিন
ভিন মানুহে খীৰালে গাখীৰ কম হয় । খীৰোৱা ঠাইত ষাঁড়,
ঘোৰা, নাইবা কুকুৰ প্ৰভৃতি ভয়লগা জন্তু থাকিলে কিম্বা
অপৰিচিত মানুহ থাকিলেও গাই জনীয়ে ভয় পায় । আৰু
ভয় পালেই গাখীৰ কম হয় ।

গাখীৰ অধিক হোৱাৰ উপায় ।

সকলোৱে কয় যে অধিক বস্তু খুৱালে গাইৰ গাখীৰ বেছি হয় । কিন্তু সেইটো ঠিক নহয় । কোনো কোনো বস্তু কমকৈ খালেও দ্ৰব্য গুণে গাখীৰ বেছি হয়, আৰু চাউলৰ মল প্ৰভৃতি শোষণক বস্তু বোৰ বেছিকৈ খালেও গাখীৰ কমে । এই নিমিত্তে নিয়ম মতে গাখীৰ ওলোৱা বস্তুহে খুৱাব । যেনে :—(১) প্ৰসব হোৱাৰে পৰা ১৫ দিন পৰ্য্যন্ত সদাই বাতিপুৰা জাতি লাউ আৰু চাউল লগ কৰি সিজাই লোন মিহলাই খুৱালে গাখীৰ বেচি হয় । (২) প্ৰসব হোৱাৰে পৰা কিছুদিন গধূলি সময়ত কলাৰ ডালি ভিজাই খুৱালেও গাখীৰ বেচি হয় । (৩) তেতেলিৰ আঠা কিছুদিন এক আনা পৰিমাণে খুৱালে গাখীৰ বেচি হয় । (৪) গড়ৰ মন্ধহ এক আনা পৰিমাণে কিছুদিন বোজ কৰি খুৱালেও গাখীৰ বেচি হয় । (৫) কেছা ঘাঁহ ও ভাতৰ পানী বেচিকৈ খুৱালেও গাখীৰ বেচি হয় । (৬) জোনেই সামুকৰ পেটা স্থলপদ্ম ফুলৰ মুৰা আৰু দেৱতৰাৰ মুৰা তিনিকো লগে সিজাই প্ৰসবৰ পাচ দিন পৰে পুৱাই পুৱাই খুৱালেও গাখীৰ বেচি হয় । (৭) বাইৰ পাত পাণীত সিজাই আধাসেৰ ভাতৰ মাৰ যমানি (জৈন বাখৰ) আঠে তোলা, গুড় আঠে তোলা মিহলাই কিছুদিন খুৱালে গাখীৰ বেচি হয় । (৮) আধাসেৰ মাটি মাহ সিজাই আধাসেৰ ভাতৰ মাৰ, লালি এক পোৱা, পিপলিৰ গুৰা এক তোলা আৰু লোন এক ছটাক মিহলাই খুৱালে গাখীৰ বেচি হয় । (৯) কাঁজি কুঁহিয়াৰৰ শিপা এক ছটাক লগ কৰি কিছুদিন খুৱালেও গাখীৰ বেচি হয় ।

গাখীৰতী গাইৰ লক্ষণ ।

যি গাই জনীৰ আগভৰিতকৈ পাছভৰি ডান্দৰ, বা পাছ ভৰিতকৈ আগ ভৰি ডান্দৰ, গলটী সৰু, শিং দুটা বেকা, আৰু সৰু, লেহু দীঘল, নোমবোৰ কোমল বাট বোৰ ডান্দৰ আৰু আগফাল তকৈ পাছ খাল ডান্দৰ দেখা যায়, সেই গাই জনীয়ে অধিক গাখীৰ দিয়ে । আৰু যি গাই জনী অধিক বয়সত গৰ্ভবতী হয় তাইবো গাখীৰ বেচি হয় ।

যি গাই কম বয়সতে গৰ্ভবতী হয়, আৰু যি গাইৰ বাট বোৰ সৰু আৰু বাটৰ ফুটা বোৰো সৰু, সেই গাইৰ গাখীৰ বেচি নহয় । কিন্তু ভালকৈ দানাপানী খুৱালে তেনেকুৱা গাইৰ দ্বিতীয় পিয়ানতো গাখীৰ কিছু বেচি হয় । যি গাই বোৰে সৰুৰে পৰা ভালকৈ খাব নাপায় সুলক্ষণ হলেও তাইৰ গাখীৰ বেচি নহয় । যি গাইক যাড়ৰ নিচিনা দেখা যায় গাটোত বেচিকৈ মদহ থাকে শিং আৰু হাড় বোৰ ডান্দৰ, তাইৰ গাখীৰ কম হয় ।

গাই শীঘ্ৰে গৰ্ভিণী নহলে তাৰ উপায় ।

গাই যদি শীঘ্ৰে গৰ্ভিণী নহয়, তেনেহলে যি গাই সদায় বেচিকৈ ঘাইপানী খায়, সেই গাইক কমকৈ খাব দিব লাগে, আৰু যি গাই কমকৈ খাহপানী খায় সেই গাইক বেছিকৈ খাব দিব লাগে । সেনে হলে গাই সোনকালে গৰ্ভিণী হয় । কিছুদিন শুকান খলিটৈ খুৱালেও গৰ্ভিণী হয় । নিয়মমতে বায়ু, বৰ্ষা, ব্যায়াম আৰু ব'দৰ তাপ নেপালে জননশক্তি নিস্তেজ হয়, গতিকে বসন্তকালত দমবাব লগত ফুৰিব দিলে কামোদ্ভব হৈ গাই বোৰ সোনকালে গৰ্ভিণী হয় ।

গাখীৰ অধিক হোৱাৰ উপায় ।

সকলোৱে কয় যে অধিক বস্তু খুৱালে গাইৰ গাখীৰ বেছি হয় । কিন্তু সেইটো ঠিক নহয় । কোনো কোনো বস্তু কমকৈ খালেও দ্ৰব্য গুণে গাখীৰ বেছি হয়, আৰু চাউলৰ মল প্ৰভৃতি শোষক বস্তু বোৰ বেছিকৈ খালেও গাখীৰ কমে । এই নিমিত্তে নিয়ম মতে গাখীৰ ওলোৱা বস্তুহে খুৱাব । যেনে :—(১) প্ৰসব হোৱাৰে পৰা ১৫ দিন পৰ্য্যন্ত সদাই ৰাতিপুৱা জাতি লাউ আৰু চাউল লগ কৰি সিজাই লোন মিহলাই খুৱালে গাখীৰ বেচি হয় । (২) প্ৰসব হোৱাৰে পৰা কিছুদিন গধূলি সময়ত কলাৰ ডালি ভিজাই খুৱালেও গাখীৰ বেচি হয় । (৩) তেতেলিৰ আঠা কিছুদিন এক আনা পৰিমাণে খুৱালে গাখীৰ বেচি হয় । (৪) গড়ৰ মন্ধহ এক আনা পৰিমাণে কিছুদিন বোজ কৰি খুৱালেও গাখীৰ বেচি হয় । (৫) কেছা ঘাঁহ ও ভাতৰ পানী বেচিকৈ খুৱালেও গাখীৰ বেচি হয় । (৬) জোনেই সামুকৰ পেটা স্থলপদ্ম ফুলৰ মুৰা আৰু দেৱতৰাৰ মুৰা তিনিকো লগে সিজাই প্ৰসবৰ পাচ দিন পৰে পুৱাই পুৱাই খুৱালেও গাখীৰ বেচি হয় । (৭) বাহঁৰ পাত পাণীত সিজাই আধাসেৰ ভাতৰ মাৰ যমানি (জৈন বাখৰ) আঠে তোলা, গুড় আঠে তোলা মিহলাই কিছুদিন খুৱালে গাখীৰ বেচি হয় । (৮) আধাসেৰ মাটি মাহ সিজাই আধাসেৰ ভাতৰ মাৰ: লালি এক পোৱা, পিপলিৰ গুৰা এক তোলা আৰু লোন এক ছটাক মিহলাই খুৱালে গাখীৰ বেচি হয় । (৯) কাঁজি কুঁহিয়াৰৰ শিপা এক ছটাক লগ কৰি কিছুদিন খুৱালেও গাখীৰ বেচি হয় ।

গাখীৰতী গাইৰ লক্ষণ ।

যি গাই জনীৰ আগভৰিতকৈ পাছভৰি ডান্দৰ, বা পাছ ভৰিতকৈ আগ ভৰি ডান্দৰ, গলটী সৰু, শিং দুটা বেকা, আৰু সৰু, লেজ দীঘল, নোমবোৰ কোমল বাট বোৰ ডান্দৰ আৰু আগফাল তকৈ পাছ খাল ডান্দৰ দেখা যায়, সেই গাই জনীয়ে অধিক গাখীৰ দিয়ে । আৰু যি গাই জনী অধিক বয়সত গৰ্ভবতী হয় তাইবো গাখীৰ বেচি হয় ।

যি গাই কম বয়সতে গৰ্ভবতী হয়, আৰু যি গাইৰ বাট বোৰ সৰু আৰু বাটৰ ফুটা বোৰো সৰু, সেই গাইৰ গাখীৰ বেচি নহয় । কিন্তু ভালকৈ দানাপাণী খুৱালে তেনেকুৱা গাইৰ দ্বিতীয় পিয়ানতো গাখীৰ কিছু বেচি হয় । যি গাই বোৰে সৰুৰে পৰা ভালকৈ খাব নাপায় সুলক্ষণা হলেও তাইৰ গাখীৰ বেচি নহয় । যি গাইক যাড়ৰ নিচিনা দেখা যায় গাটোত বেচিকৈ মদহ থাকে শিং আৰু হাড় বোৰ ডান্দৰ, তাইৰ গাখীৰ কম হয় ।

গাই শীঘ্ৰে গৰ্ভিণী নহলে তাৰ উপায় ।

গাই যদি শীঘ্ৰে গৰ্ভিণী নহয়, তেনেহলে যি গাই সদায় বেচিকৈ ঘাইপানী খায়, সেই গাইক কমকৈ খাব দিব লাগে, আৰু যি গাই কমকৈ খাহপানী খায় সেই গাইক বেছিকৈ খাব দিব লাগে । সেনে হলে গাই সোনকালে গৰ্ভিণী হয় । কিছুদিন শুকান খলিটৈ খুৱালেও গৰ্ভিণী হয় । নিয়মমতে বায়ু, বৰ্ষা, ব্যায়াম আৰু ব'দৰ তাপ নেপালে জননশক্তি নিস্তেজ হয়, গতিকে বসন্তকালত দমৰাব লগত ফুৰিব দিলে কামোদ্ভব হৈ গাই বোৰ সোনকালে গৰ্ভিণী হয় ।

গাখীৰৰ গুণ।

গাই বিলাকৰ খোৱা বস্তুৰ গুণ অনুসাবে গাখীৰৰ গুণৰ অনেক তাৰতম্য আছে। যেনে—যি গাই অলপ আহাৰ খায় তাইৰ গাখীৰ পুষ্টিকাৰক, শ্লেষ্মাবৰ্দ্ধক, স্বাস্থ্যজনক আৰু বলকাৰক। যি গাইয়ে নানাৰকম ঘাঁহ খায় তাইৰ গাখীৰ উপকাৰী। ব্যায়াম নোহোৱা গাইৰ গাখীৰ তেনে হিতকাৰী নহয়। গাই আৰু দামুৰি যদি একেবৰ্ণৰ হয় তেনেহলে সেই গাইৰ গাখীৰ বেছি উপকাৰী। পোৱালী মৰা আৰু পোৱালী কেছুৱা থকা গাইৰ গাখীৰ অতি অপকাৰী। ষোঁবন বয়সৰ নতুন গাইৰ গাখীৰ ত্ৰিদোষ হাৰক, তৃপ্তিকাৰক ও বলকাৰক।

খীৰোৱা পাত্ৰ ও পাকপাত্ৰ অপৰিস্কাৰ থাকিলে, গাখীৰৰ গোন্ধ ওলালে, নাইবা গাখীৰৰ লগত পানী বা অইন বস্তু লগ হলে সেই গাখীৰ অতি অপকাৰী। গতিকে এই বিলাকৰ নিমিত্তে বিশেষ সাবধান হোৱা উচিত। ঘনকৈ পগোৱা গাখীৰ গুৰুপাকী হয়, গতিকে পানী নিমিহলোৱা গাখীৰ এবাৰ মাথোন উতলাই লুমাৰ। সেই গাখীৰ তপতে থাকোঁতে খালে শ্লেষ্মা আৰু বায়ু নাশ হয়, শীতল কৰি খালে পিত্ত নাশ হয়, গতিকে বাত আৰু শ্লেষ্মা থকা মানুহে তপতে থাকোঁতে খাব আৰু পৈত্তিক ধাতুৰ মানুহে শীতল কৰি খাব। কেচা এৰা গাখীৰ খালে চক্ষুৰোগ হয় আৰু পেট ভাৰ কৰে কিন্তু খিবোবা গৰম থাকোঁতে খালে কোনো অপকাৰ নকৰে। বাতি এৰা গাখীৰ খালে চক্ষুৰ বিশেষ উপকাৰ হয়, দৈ খালে অকাল মৃত্যু হয়, সেই নিমিত্তে দিনত দৈ আৰু বাতি এৰা খোৱা উচিত।

পুরাই খীবোরা গাখীৰ ভাবী ও শীতল, ছুপৰীয়া খীবোরা গাখীৰ অধিক গুণশালী আবেলি খীবোরা গাখীৰ বায়ু শান্তকাৰক চক্ষু-দিপ্তিকাৰক ও শ্ৰান্তিহাৰক । এই নিমিত্তে ছুপৰীয়া ও গোধূলি গাই খীবোরা উচিত ।

গাইৰ বৰ্ণভেদে গাখীৰৰ গুণৰ তাৰতম্য আছে । যেনে— বঙ্গা ও কলা গাইৰ গাখীৰ বায়ুকাৰক, বগা গাইৰ গাখীৰ শ্লেষ্মা-জনক ও গুৰুপাকী, কপিলা গাইৰ গাখীৰ বাতপিত্তহাৰক, পথৰা গাইৰ গাখীৰ বহুগুণযুক্ত । গতিকে কপিলা ও পথৰা গাইৰ গাখীৰ প্ৰশস্ত । কিন্তু শূদ্ৰই কপিলা গাইৰ গাখীৰ খালে হিন্দুশাস্ত্ৰ মতে প্ৰায়শ্চিত্ত আছে ।

এৰা গাখীৰ কাছিয়া নোহোৱাকৈ বাখিব খুজিলে অলপ পানী মিহলাই জুইৰ ওপৰত দি খব লাগে ।

গাখীৰত উৎপন্ন হোৱা খোৱা বস্তুৰ গুণ ।

গাখীৰ খীবাওতে ওপৰত যি ফেন উঠে তাকে তুলি বাখিলে, নাইবা কেছা গাখীৰ কোনো পাত্ৰত বাখি ওপৰত এখন কলৰ কোমল পাত দি থলে তাতে লাগি গাখীৰৰ যি চৰ উঠে, তাকে ননী বোলে । (নতুন তোলা মাখনক নবনীত বোলে, সেই নবনীত শব্দৰ পৰা ননী) এই ননীৰ দ্বাৰা অৰ্শবোগ, হ্বাস, ক্ষয়কাস, শোথ, ব্ৰণ খহ প্ৰভৃতি আৰোগ্য হয় । সুস্থ অবস্থাত খালে কফজনক ও বলকাৰক, লঘু, মধুৰ, কষায় কিঞ্চিৎ অম্লস্বাদ, বাতপিত্ত হাৰক, শীতল, তেজস্কৰ, অগ্নিবৰ্দ্ধক ও মলমূত্ৰবোধক ।

মাখন ।

গাখীৰ তপতাই মথিলে উপবত যি চামনি উঠে তাকে মাখন বোলে । গাখীৰ গৰম কৰি থলে উপবত যি চামনি হয়, তাকে গোটালেও মাখন বোলা যায় । (মথাত উৎপন্ন হয় কাৰণে মাখন বোলা যায়) মাখন মলবোধক, মধুৰ, স্নিগ্ধ, শীতল, বক্তপিত্ত ও নেত্রবোগৰ হিতকাৰক ও চক্ষুৰ দীপ্তিজনক । এতিয়াও গোয়াল বিলাকে মাখন তোলে ।

দৈ ।

গাখীৰ তপতাই কোনো পাত্ৰত ২৩ দিন থলে দৈ হয় । ই ত্ৰিদোষ নাশক, পুষ্টিকাৰক, জ্বৰহাৰক, লঘুপাকী । গাখীৰ তপত নকৰাকৈ থলেও দৈ হয় । ইয়াকে কেছা দৈ বোলে । মফচলত প্ৰায় এনেকুৱা দৈয়েই কৰা হয় । এই দৈ বায়ুহাৰক বলজনক, পুষ্টিসাধক, কচিকাৰক, স্নিগ্ধকৰ, অগ্নিবৰ্দ্ধক । আজিকালি গোয়াল বিলাকে গাখীৰ মথি মাখন তুলি দৈ জমায় আৰু নানা বৰম ভাঁজ দি ডগবা প্ৰভৃতি অনেক প্ৰকাৰ দৈ কৰে । বহুদেশত এনেকুৱা নানা প্ৰকাৰ দৈ দেখা যায় ।

ভাতৰ লগত প্ৰথমে দৈ খাব লাগে পিছত হে আঞ্জা খাব লাগে । এনেকুৱা হিন্দুশাস্ত্ৰত উক্তি আছে । (আজিকালি পিছত হে দৈ খোৱা নিয়ম হৈছে) । বাস্তবিকে ভাবি চালেও দেখা যায় যে দধি দুগ্ধ স্কৃত আদি পঞ্চামৃতৰ ভিতৰত পৰিগণিত হৈছে । যিঁ যেনে কৈ প্ৰথমে খাব লাগে শেষত খোৱা নিষেধ দৈবো তেনেকুৱা নিয়ম । বাতি দৈ খালে অকাল মৃত্যু হয় । এই বিষয়ে মহাভাৰতত উক্তি আছে যে কৰুণেশ্বৰে মহান

যেতিয়া দুর্ঘোষন বজা মবে তেতিয়া ধৃতবাঙ্গ বজাই সেই বাতৰি পায় খেদ কৰিছিল যে “মোৰ পুত্ৰ দুর্ঘোষনে কেতিয়াও বাতি দৈ খোৱা নাছিল, কিয় তাৰ অকাল মৃত্যু হল।” এই নিমিত্তে বাতি দৈ খোৱা নিষেধ, কিন্তু কোনো সময়ত খাব লগা হলেও লোন কিম্বা পানী মিহল কৰি খাব লাগে, তাত সিমান দোষ নহয়। কিন্তু সেই বুলি সদায় নেখাব।

ছানা ।

গাখীৰ তপত কৰা সময়ত অল্প টেঙ্গা বা ঘোল মিহলালে পানী বিলাক বাহিৰ হৈ যি গাখীৰ ফাটি উঠে তাৰ নাম ছানা। ইয়াৰ দ্বাৰা বচগোল্লা ও সন্দেশ প্ৰভৃতি মনোহৰ খাদ্য বস্তু বোৰ কৰা হয়। ছানা মাংশপেশীৰ বলবৰ্দ্ধক, পুষ্টিকাৰক, বায়ুবৰ্দ্ধক, অত্যন্ত গুৰুপাকী, কক্ষ ও মলমূত্ৰ বোধক।

ক্ষীৰ ।

গাখীৰ উতলাই ঘন কৰি তাতে চিনি পেলাই দি ঘন কৰি ৰাখিলে তাকে ক্ষীৰ বোলে। ই নিদ্ৰাকাৰক, পুৰুষত্ব বৰ্দ্ধক, বায়ু প্ৰশমক ও গুৰুপাকী।

ঘৃত বা ঘিউ ।

মনী আৰু মাখন তপত কৰিলে বা মথিলে যি উঠে তাকে ঘিউ বোলে। ই অতি উত্তম পবিত্ৰ বস্তু। ইয়াৰ দ্বাৰা অনেক খোৱা বস্তু তৈয়াৰ হয়, আৰু দৈবিক পৈতৃক কাৰ্যাদিও কৰা হয়। ম'হৰ ঘিউত কৈ গৰুৰ ঘিউ বেছি প্ৰশস্ত। ইয়াক খালে

দেখা শক্তি বেছি হয়। ই বলকাবক, পৰিপাকে মধুৰ ও বাত-
পিত্ত হাবক।

গোগৃহ অৰ্থাৎ গোয়ালি ঘৰ নিৰ্মাণ ।

থকা ঘৰৰ ওচৰত, ব'দবতাহ লগা ওখঠাইত পূব, পশ্চিম বা
দক্ষিণ ফালে গোয়ালি ঘৰ কৰিব লাগে। উত্তৰ ফালে কৰিলে
তাৎ বেছি কৈ গক নেবাঢ়ে, আৰু গৰুৰ সদাই বেমাৰ হৈ
থাকে। ইয়াৰ চাৰিও ফালে খিৰিকি ৰাখিব লাগে, তেহে
বতাহ লাগি ছুৰ্গন্ধ, দাঁহ মহ প্ৰভৃতি বাহিৰ হব পাৰে।
ঘৰটীৰ মজিয়াখন ওখকৈ বান্ধি দিব লাগে যেন মূতিলে ওলাই
যাব পাৰে। মাজত গাঁত থাকিলে গোবৰ মূত প্ৰভৃতি জমি
ছুৰ্গন্ধ ওলায়, আৰু স্বাস্থ্যহানি হৈ নানা বোগ উৎপন্ন হয়।
বঙ্গদেশৰ কালে মুকলি পথাৰত গোয়ালি ঘৰ বান্ধে, কিন্তু
সেইটী ভাল কাম নহয়, কিয়নো বাতিৰ ভিতৰত কোনো ভাল
বেয়া হলে মানুহে খবৰ নে পায়। এই নিমিত্তে মানুহৰ
ওচৰতে গোয়ালি ঘৰ থাকিব লাগে। অসমত এইটী নিয়ম
ভাল, নিজ বস্তিৰ ভিতৰতে গোয়ালি ঘৰ কৰে। গোয়ালিৰ
ছুয়াৰ মুখ উত্তৰ বা পূব ফালে হব লাগে। অতি কমে ১০০
হাত অন্তৰত গোবৰ পেলাব লাগে, তেহে গৰুই গোক্ক নেপায়।
মানুহৰ বিষ্ঠাৰ গোক্ক মানুহৰ যেনে অসহ গোবৰৰ গোক্কও
গৰুৰ পক্ষে তেনে অসহ। গোয়ালিত সদাই গধূলি সময়ত
ধোবা দিব লাগে তেনেহলে বসন্ত প্ৰভৃতি কোন শকত বোগ
হঠাৎ উপস্থিত হব নোৱাৰে। দুৰ্বল ৰোগী আৰু ক্ষীণ গৰু
বোৰক বান্ধিব নেলাগে। বান্ধি থোৱা ঠাইত মৰিলে হিন্দু-

শাস্ত্ৰমতে নিমিত্ত বধৰ প্ৰায়শ্চিত্ত লাগে । বাঘ আদি হিংস্ৰক
জন্তুৱে যাতে গৰু নষ্ট কৰিব নোৱাৰে, সেই বিষয় সদায়
সাবধান হব লাগে । পালনৰ দোষত গৰু মৰিলে অপালন
প্ৰায়শ্চিত্ত লাগে ।

চিকিৎসা-প্ৰণালী ।

গৰু চিকিৎসা কৰিব লগা হলে প্ৰথমে গৰুটীৰ কি কাৰণে
কি ৰোগ হৈছে সেইটো ভাল কৈ পৰীক্ষা কৰি চাব লাগে ।
ইয়াত তলত দিয়া দৰে লক্ষণ বিলাক মিলাই ৰোগ ঠিক
কৰিলে ঔষধ খুৱাব । ঔষধৰ পৰিমাণ ঠিক কৰিলে চিকিৎসা
কাৰ্য্যত ধৰিব । এই বিষয় আয়ুৰ্বেদত আছে—

ৰোগমাদৌ পৰীক্ষিত ততোনন্তৰমৌষধং ।

ততঃ কৰ্ম্মাভিষক পশ্চাৎ জ্ঞানপূৰ্ব্বঃ সমাচৰেৎ ॥

মানুহৰ ৰোগ দেখি নাৰি চাই আৰু প্ৰশ্ন শুধি নিৰ্ণয় কৰা
যায় । কিন্তু গৰুৰ হলে লক্ষণ দেখাত বাহিৰে আন উপায়
নাই, এনে স্থলতো যদি সুস্থিৰভাবে চাই ৰোগ নিৰ্ণয় নকৰাকৈ
ঔষধ দিয়া যায় তেনেহলে সেই চিকিৎসাত হঠাৎ ব্যতিক্ৰম
হৈ অনিষ্ট হলে পাপভাগী হব লাগিব । এই নিমিত্তে অতি
সাবধানে চিকিৎসা কৰা উচিত । যদি প্ৰথমে কোনো এটা
ৰোগ উপস্থিত হৈ পিছত আন কোনো উপসৰ্গ উপস্থিত হয়
তেন্তে তুমি বিবেচনা কৰি মূল ৰোগ চিকিৎসা কৰিব এৰি
উপসৰ্গ নিবাৰণৰ চেষ্টা কৰিবা । নহলে হঠাৎ প্ৰাণ নাশৰ
সম্ভব । উপসৰ্গ নিবাৰণ হলেহে মূল ৰোগৰ চিকিৎসা কৰিবা ।

যেনে প্রথমে গক এটীৰ বসন্ত হ'ল সেই বোগ উপশম নোহোৱাতে যদি আন এটা বেমাৰ হয়, তেন্তে সেই আন বোগটীকে উপসৰ্গ বোলে। যেতিয়া উপসৰ্গ হয় তেতিয়া সেই উপসৰ্গটী সামান্য নে বিশেষ তুমি বিবেচনা কৰি চোৱা। যদি বিশেষ বৰকমৰ হয় তেনেহলে মূল বোগৰ চিকিৎসা এৰি উপসৰ্গকে চিকিৎসা কৰিবা। যদি সামান্য বৰকম হয় তেনেহলে উভয় বোগৰে মিহলিভাবে চিকিৎসা কৰিবা। মূল কথা :—এটা বোগ উপস্থিত থকাত যদি আন এটা বোগ হয় তাকে উপসৰ্গ বোলা যায়।

ঔষধ মাত্ৰা নিপকপণ।

বোগ বিলাকৰ চিকিৎসাৰ ঠাইত যিবিলাক ঔষধৰ পৰিমাণ লেখা হৈছে সেই বিলাক পূৰ্ণমাত্ৰা। সেই পূৰ্ণমাত্ৰা পূৰ্ণবয়স্ক, বেলী গকৰ পক্ষে। ছমাহ পৰ্য্যন্ত গকক অৰ্ঠভাগৰ এভাগ মাত্ৰা কৰি খুৱাব। ছমাহৰ পৰা এবছৰ লৈকে চাৰি ভাগৰ এভাগ মাত্ৰা, এক বছৰৰ পৰা দুই বছৰ পৰ্য্যন্ত দুভাগৰ এভাগ মাত্ৰা, দুই বছৰৰ পৰা তিনি বছৰ লৈকে চাৰিভাগৰ দু তিনিভাগ তাৰপৰ ওপৰ হলে পূৰ্ণমাত্ৰা খুৱাব। বৃদ্ধা দুৰ্বল হও ক্ষীণ গকৰ পক্ষে অৰ্দ্ধমাত্ৰা ব্যবহাৰ কৰিবা।

ঔষধ সেবন বিধি।

ছমাহৰ কম বয়সৰ গকক কেতিয়া ও আকিং লুখুৱাব। হ. আকিং থকা ঔষধ খুৱাব লাগিলে আকিং বাদ দি বাকী কেই বেবিধ খুৱাব। যি ঔষধ তোমাৰ দৰকাৰ তাৰ যদি গোটেই

বস্তু নোপোরাও তেস্তে পোরা কেইবিধকে লগ কৰি খুৱালেও কিছু ফল হব। সম্পূৰ্ণ হলে বিশেষ ফল হব। শুড়া নাইবা বতা ঔষধ বোৰ কলৰপাত কিম্বা ডমৰুৰ পাতত মেৰিয়াই খুৱাবা। জুলীয়া বোৰ ঔষধ গিলাচ নাইবা বাঁহৰ চূদাত ভৰাই গৰুটোৰ মুখ মেলি লৈ লাছে লাছে ধালি দি মুখ জপাই ওপৰ মুখকৈ ৰাখি ঔষধ গিলিলে এৰি দিবা। বেগাই ধালি দিলে দম বন্ধ হৈ বিপদৰ আশঙ্কা। সামান্য বোগত নিতৌ পুৱা এক বাৰ কৈ ঔষধ খুৱাবা। কিছু বেছি হলে পুৱা দুপৰীয়া আৰু গধূলী তিনি পালিকৈ খুৱাবা। শকত বোগত দুই তিনি ঘণ্টা অন্তৰত খুৱাবা। সকলো বোগৰ ঠাইত এইবোৰ লিখিলে পুথিৰ আকাৰ ডাঙ্গৰ হোৱাৰ ভয়ত ইয়াতে খোলোচাকৈ লিখিলো। পাঠক এইবোৰ কথা ভালকৈ মনত ৰাখি চিকিৎসা কৰিবা, আওহেলা কৰি যদি অনিয়মিত কৈ খুওৱা তেস্তে ব্যতিক্ৰম হৈ গক মৰিলে পাপভাগী হব।

দ্বিতীয় অধ্যায় ।

হাঁচি ও কাঁহ ।

লক্ষণ :—(১) গকৰ নাক বা মুখত ধান আদিৰ শুং সোমালে অত্যন্ত হাঁচি ও কাঁহ হয়। ইয়াত বিশেষ কোনো লক্ষণ নাই, কেবল মূৰটো লত পতায় আৰু নাক জাজিৰাই থাকে।

(২) কিন্তু পাণী লাগি হাঁচি ও কাঁহ হলে নাকে মুখে লাল পবে, গা গধ্ব হয়, লবচৰ কবিবৰ ইচ্ছা নকৰে, মূৰ ভাবী হয় গতিকে তল মূৰ কৰি থাকে, গা কিছু গৰম হৈ জ্বৰভাব হয়, যাঁহ পাণী খাবৰ বিশেষ ইচ্ছা নকৰে।

চিকিৎসা :—১ম বিধত মূৰৰ শিং ছুটীৰ মাজৰ গাতটীত দুই তিনি দিন সবিয়হৰ তেল ভালকৈ মালিশ কৰি দিলে ভাল হয়।

ছৰ্দি লাগি হাঁচি কাঁহ হলে বহন নাইবা বন নজ্বৰ বস নাকত সোমাই দিলে আবদ্ধ হৈ থকা শ্লেষ্মা বাহিৰ হৈ ভাল হয়। কিম্বা এই দুই বিধৰ এবিধ পুৰি খুৱালেও কমে।

অথবা তেজামইৰ ছাল, জাববাণ্ড, আদা, জনকীয়া সমানে লগ কৰি বতি একতোলা পৰিমাণে খুৱালে ছৰ্দি কমে। পথ্যাপথ্যৰ নিয়ম নাই।

ফুলা অৰ্থাৎ ফিকা।

লক্ষণ :—গৰুৰ শৰীৰত বাত বিষ থাকিলে ঠাইয়ে ঠাইয়ে বস জমি ফিকি উঠে। কোনো ঠাইত আঘাত লাগিলেও ফিকি উঠে।

চিকিৎসা :—গৰুৰ কোনো ঠাইত ফিকিলে লোহাৰ শলা ভালকৈ তপত কৰি দাগ দিব। হিন্দুশাস্ত্ৰমতে ই নিষেধ হলেও প্ৰাণ বন্ধাৰ নিমিত্তে দোষ নাই। কিম্বা মুছলমানৰ দ্বাৰা দাগিব।

ঔষধ :—বুঠুৰাৰ আগ, পছতিয়াৰ আগ, দ্ৰোণপুষ্পৰ পাত, জ্বলি ভাঙ্গৰ পাত, পছাকলৰ মধা, কলৰ বাকলি পোৰা ছাই,

সকলো লগ কৰি বতি তপতাই ফিকা ঠাইত লগাই বান্ধি দিব। বান্ধিব নোৱাৰিলে ভালকৈ কেই দিন মান মলি দিব।

পেটফিকা বা ধাকা ভোকোলা।

দূষিত ঘাঁহ পাণী বা বায়ু ভিতৰ সোমালে বায়ু কুপিত হৈ মল মুত্ৰাদি বন্ধ হৈ পেট ফিকে। আশুৰিক মতে ইয়াকে ধাকা ভোকোলা বোলে।

লক্ষণ :—পেট টানি ধৰে, ধৰফৰ ছটফট কৰে, মলমুত্ৰ বন্ধ হয়। আৰু উশাহ ঘন হয়।

চিকিৎসা :—ইয়াত হজমি, কিম্বা মুত্ৰকাৰক নাইবা বেচক ঔষধ খুৱাব।

ঔষধ :—(১) কদমগছৰ পাতৰ ৰস আধাপোৱা খুৱালে পেট ফিকা কমি যায়।

(২) গুড় আধাপোৱা, কেছা হালধি এক ছটাক বতি মিহলাই খুৱালেও হাগা মুত্ৰ হৈ ফিকা কমে।

পথ্য :—তুই তিনি দিন অলপ অলপকৈ কোমল ঘাঁহ, আৰু ভাতৰ পাণী প্ৰভৃতি লঘু আহাৰ খুৱাব।

পেটেৰ কামোৰ।

কাৰণ :—আমজনক দ্ৰব্য বেছিকৈ খালে পেটেৰ কামোৰ হয়।

লক্ষণ :—পেটেৰ কামোৰ হলে গৰুৰ হাগা মুত্ৰা অলপ পৰিমাণে হয়। কোনো গৰুৰ বন্ধও হয়। ছটফট কৰি থাকে, হাগিবৰ সময় কুজাপৰি বল দিয়ে, যন্ত্ৰণা হোৱা গতিকৈ উঠা-উঠি কৰে আৰু ভৰি টানে।

চিকিৎসা :—প্রথমে আম পৰিপাক হোৱা ঔষধ খুৱাব।

ঔষধ :—(১) নোমবাজ ৩ টোলা, ইল্লযব ৩ টোলা, বচি কাঁথৰ শিপাব ছাল ৪ টোলা লগ কৰি বতি তিনি পাৰ্লিকৈ খুৱালে ভাল হব।

(২) আমচকুৰা বা চেদেৰি টেদাৰ পাত ভালকৈ ধুই বস উলিয়াই গৰুৰ চকুত দিলে পেটৰ কামোৰ কমে।

(৩) মহিয়া আল্লি, শীওপাত, তেতেলিৰ কুঁহিপাত লগ কৰি জুই দি দুই তিনি দিন খুৱালে ভাল হব।

(৪) বঘুমালা গছৰ পাতৰ বস দু ছটাক, গুড় দু ছটাক লগ কৰি খুৱালেও পেটৰ কামোৰ গুছে।

(৫) কদম পাতৰ বস আধাপোৱা এক ছটাক গুড়ৰ লগত খুৱালে ভাল হব।

হাণা বন্ধ হলে ডাবৰ পাণী দুই সেৰ তপতাই খুৱালে খোলোছা হব।

পথ্য :—ভাতৰ মাৰ লোন মিহলাই খুৱাব আৰু কোমল ঘাঁহ খুৱাব।

তলপেট ফিকা।

কাৰণ :—অনিশ্চিত।

লক্ষণ :—গৰুৰ তল পেট ফিকিলে উশাহ নিশাহ ঘন হয়। কোনো সময়ত প্ৰায় বন্ধ হোৱাৰ নিচিনা হয়। পেট কিছু ডাঙ্গৰ হয়। কাণ ওলমি পৰে লেজ লৰাব নোৱাৰে আৰু হাগিব, মূতিবলৈ চেপ্টা কৰা যেন দেখা যায়। কোনো গৰুৰ গোবৰ দুৰ্গন্ধ হয়, অলপ বৰ্দ্ধাও দেখা যায়।

ঔষধ :—(১) শুষ্ঠ চূর্ণ ২ টোলা, গুড় আধাপোরা, সৈন্ধব লোন ডেব, পোরা, ১০টা জালুক চূর্ণ, জখাব আধাছটাক, গন্ধক চূর্ণ ৪ টোলা এই সকলো লগ কৰি ১ একসেৰ অলপ তপত ভাতৰ মাৰত মাৰি খুৱালে শৌচ খোলোচা হৈ বোগ ভাল হব ।

(২) কেছা হালদি দুই ছটাক, গুড় দুই ছটাক, যমানি দুই ছটাক লগ কৰি বতি খুৱালে ভাল হব ।

পথ্য :—লোন মিহলাই ভাতৰ মাৰ, ভাত ও কোমল ঘাঁহ দিব ।

গ্রহণী বা ছেৰাণী ধৰা ।

কাৰণ :—দূষিত পানী, দল ঘাঁহ প্রভৃতি বহাল ঘাঁহ, কিন্ম কোনো বকম বিষাক্ত বস্তু খালে গৰু বিলাকৰ ছেৰাণী ধৰে । আনুৰিক মতে ইয়াকে ছেৰাণীয়া ভোকোলা বোলে । আমাৰ দেশত প্ৰায়ে ব'হাগ জেঠ মাহত ও আহিন কাতি মাহত এই বোগ বেচিকৈ হয় । ব'হাগ জেঠত কোমল ঘাঁহ আৰু আহিন কাতি মাহত দল ঘাঁহ আৰু দূষিত পানী খোৱাৰ কাৰণে এনে হয় । ইয়াৰ শীঘ্ৰে চিকিৎসা নকৰিলে মৰি যায় ।

লক্ষণ :—ঘনে ঘনে বায়ুৰে সৈতে ভেদ হয় । প্ৰথমাবস্থাত বিশেষ মলবেগ বা বেদনা না থাকে, ক্ষুধা মন্দ হয় । দিনে দিনে বল হানি হৈ আছে । খীৰতী গাইৰ গাখীৰ কমি যায়, স্বাস্থ্য হানি হয়, আৰু ক্ৰমে পেট বেদনা হয় । কোনো সময়ত আম ও বক্ত বাহিৰ হয় । কোনো গৰুৰ অভিসাৰ

পেট হবহবাই মাতে, বব পিয়াহ লাগে. পানী খালে হজম নহয়, অগ্নিমন্দ হয়, খোৱা বস্তু পাক নাপায় আৰু লাহে লাহে ক্ষীণাই মৰি যায় ।

চিকিৎসা :—প্রথমে গৰু চৰা ঠাই, খোৱা বস্তু পানী আৰু বন্ধা ঠাই দলাব । পিছত তলত লেখা ঔষধৰ বিবেচনা কৰি যেই সেই এটা খুৱাব ।

ঔষধ :—(১) আফিং ১০/০ আনাৰ ভৰ চিবতাৰ গুড়া তিনি মহা, থৈ মাটীৰ গুৰা ডেৰ মহা, পলাশ গছৰ ধনা তিনি মহা, এই সকলো ভালকৈ লগ কৰি এক সেৰ ভাতৰ মাৰব সৈতে খুৱাব । পেটত বেদনা থাকিলে বা শোঁচৰ বেগ বেছি হলে আফিং ডেৰমহাৰ ঠাইত তিনিমহা দিব । এই ঔষধ ধাৰক ও অগ্ননাশক । (২) মাটীমাহৰ গুড়া এক ছটাক নূতন খোলাৰ গুড়া এক তোলা, ধনীয়া ও জীবা সেই পৰিমাণ, আফিং এক মহা লগ কৰি খুৱাব ।

ঔষধ যুত্ৰাৰ পিছতো যদি ভেদ বন্ধ নহয় তেন্তে থৈ মাটীৰ গুড়া এক ছটাক খয়েবৰ গুৰা আঢ়ৈ তোলা আদাৰ গুৰা তিনি মহা আফিং ডেৰ মহা, সকলোকে ডেৰ পোৱা পানীত ভালকৈ মাৰি খুৱাব ।

পথ্য :—বোগ কঠিন হলে কেবল ভাতৰ মাৰ নাইবা কলা মাহ প্ৰভৃতিৰ চোকোলা খুৱাব । অথবা তিসিৰ মাৰ ও ভাতৰ মাৰ লগ কৰি খুৱাব ! বোগ ভাল হলেও কিছুদিন লৈকে উত্তম স্বাস্থ্যকৰ আহাৰ খুৱাব ।

অতি দুৰ্বল হলে তলত দিয়া বলকাৰক ঔষধ দিনে এক-

বলকাৰক ঔষধ ।

আদাৰ গুড়া তিনিমহা, লোন তিনিমহা, জালুকৰ গুড়া তিনিমহা, চিবতাৰ গুড়া তিনিমহা, যমানীৰ গুড়া তিনি মহা, মিঠাই আধা ছটাক লগ কৰি তপত ভাতৰ মাৰত মাৰি খুৱাব ।

গ্ৰহণী সামান্য হলে বাহঁৰ পাত খুৱালেও ভাল হব ।

বক্তামাশয় ।

কাৰণ :—গ্ৰহণী বোগৰ চিকিৎসা নকৰিলে শেষত কোনো কোনো গৰুৰ বক্তামাশয় জন্মে । কোনো গৰুৰ গ্ৰহণী নোহোৱা কৈও আমজনক বস্তু খালে বক্তামাশয় জন্মে । এই বোগ হোৱা মাত্ৰে চিকিৎসা নকৰিলে আবোগ্য হোৱা টান । অধিক কৈ গাখীৰ খালেও দামুৰীৰ এই বোগ হয় ।

লক্ষণ :—এই বোগ হলে বক্ত মিশ্ৰিত পনীয়া ভেদ হয়, বিজল মিহলি থাকে । দপনা বহি যায়, পেটত বেদনা হয়, শৌচ কৰাৰ সময়ত বল দি কুজা পৰে, শৰীৰ ক্ষীণ ও দুৰ্বল হয়, ক্ষুধা মন্দ হয়, নিয়ম মতে খাব নোৱাৰে, প্ৰায় শুই থাকে, উঠিবৰ শক্তি নেথাকে, নাক কাণও ভৰি শীতল হয়, চক্ষু বহি যায়, গা শিহৰে, আৰু ক্ৰমে জকা ওলাই যায় ।

চিকিৎসা :—প্ৰথমে হজমী হোৱা ও ক্ষুধা বঢ়োৱা ঔষধ খুৱাব । যেনে :—কিছু ধনিয়া নাইবা জীবা বতি খুৱাব । নাইবা সাঁওপাত বা মহিয়া আল্লি জুই দি খুৱাব । তাতো যদি কম নহয় তেনেহলে তলত দিয়া ঔষধ খুৱাব । যেনে :—
আফিং ১০ আনা, সফেদা আধা ছটাক, খৰিমাটাৰ গুড়া এক

পুৰাই একবার কৰি খুৱালে অলপ দিনৰ বোগ ২৩ দিনতে
 গুচে। বেছি দিনৰ বোগ হলে বেছি দিন খুৱাব। বোগ
 গুচাব পিছতো দুৰ্বল থাকিলে এই ঔষধ খুৱাব যেনে :—লোন
 এক ছটাক, জানুকৰ গুড়া তিনি মহা, আদ্ৰাব গুড়া তিনি মহা,
 যমানীৰ গুড়া তিনি মহা, চিবতাৰ গুড়া তিনি মহা মিঠাই আধা
 ছটাক, সকলোকে ভালকৈ লগ কৰি ১ টোলা পৰিমাণ অলপ
 গৰম ভাতৰ মাৰত মাৰি দিনে দুই বোজকৈ ৪ দিন খুৱালে
 ভাল হব।

পথ্য :—ভাতৰ মাৰ কোমল ঘাঁহ প্ৰভৃতি লঘু বস্তু খুৱাব।
 শুকান ঘাঁহ খলিহে প্ৰভৃতি কঠিন বস্তু খাব নিদিব।

নুটী বোগ ।

লক্ষণ :—গৰুৰ নাকত এক প্ৰকাৰ অক্ষুৰ জন্মে। মাহুহৰ
 এটা হোৱাৰ দৰে নাকৰ ভিতৰ বন্ধা পৰে। অত্যন্ত হাঁচি
 ও কাঁহ হয়।

ঔষধ :—মূৰৰ শিঙ্গৰ মাজৰ গাঁটটীত সবিয়হৰ তেল ভৰাই
 দিলে আৰোগ্য হব।

আঘাত লগা চিকিৎসা ।

গৰুৰ গাত কোনো প্ৰকাৰ আঘাত লাগিলে নাইবা কোনো
 অঙ্গ মোটোকা খালে সেই ঠাইত জখাৰ আৰু নিষাদল
 সমানে লগ কৰি পাণীত গুলি ১ খণ্ড কাপোৰ সেই পাণীত
 ভিজাই বান্ধি দিলে ভাল হব।

ঘুটী বোগ ।

বোলে। দামুৰিব এই বোগ বেছিকৈ হয়। এই বোগ প্ৰথমে মুখত হৈ ক্ৰমে সকলো অঙ্গতে হয়। এই বোগে গৰুক বিলী কৰে। বোগ হোৱা ঠাই থিনি শক্ত হয়, আৰু ফিকি উঠে।

চিকিৎসা :—লোম উঠা ঠাই থিনিত ঘৰমোচা সপতি ঘুঁহি দিলে ভাল হব। অথবা গোৰিব শুঠাৰ ছাই ঘুঁহি ৩৪ দিন দিব।

আৰু এক প্ৰকাৰ ঘুটি বোগ আছে ই বৰ কঠিন। সেই বোগ হলে প্ৰথমে সেই ঠাইৰ লোম উঠে, আৰু মানুহৰ খবৰ দৰে চকা চকা হৈ বন্ধা হয়, ক্ৰমে পলম হৈ আহিলে কলা হয়, পিছত আলকাতৰা দিয়াৰ নিচিনা দেখা যায়। কেতিয়াবা সেই ঠাই ফাটি ঘা হোৱাৰ নিচিনা হয়। কিন্তু উপবোক্ত ঘুটিৰ নিচিনা সেই ঠাই ফিকি নুঠে।

চিকিৎসা :—কেলি কদমৰ ছাল, আৰু হালধি, সমানে লৈ বাহি হোকাৰ পানীত বটি নিতৌ দুই বাবকৈ লেপ দিব। ১৪/১৫ দিন এই ঔষধ ব্যবহাৰ কৰিলে নিশ্চয় আৰোগ্য হব। কিন্তু নিতৌ নতুন ঔষধ তৈয়াৰ কৰি দিব। বাহি ঔষধ নিদিব।

গাঠিয়া বাত।

দূষিত বস জমি ভৰিব গাঠিত ফিকি উঠিলে তাকে গাঠিয়া বাত বোলে।

চিকিৎসা :—বেদনা হোৱা ঠাইত লোহা তপতাই দাগ দিব। কিম্বা তাৰ্পিন তেলত কপাহ ভিজাই সেই ঠাইত কাপো-বেৰ ভালকৈ বান্ধি দিব। অঙ্গ কৰি আবদ্ধ বস বাহিব কৰিও

বাত বিহ।

লক্ষণঃ—দূষিত তেজ জমি সর্ষ শরীরতে বেদনা কবে, আক কোনো কোনো ঠাইত ফিকি উঠে। লবি চবি ফুবিব নোরাবে। ই শরীরব আধা ভাগত হলে অর্দ্ধাদিক বাত বোলে। কোনো এক অঙ্গত হলে একাদি বাত বোলে।

চিকিৎসাঃ—প্রথমে বিবেচক ঔষধ খুরাই শৌচ পবিত্কার কবি দিব। আক লোহা তপতাই সেই বিলাক ঠাইত দাগ দিব। কর্পূর আক আফিং প্রত্যেক আধা মহা পরিমাণে লগ কবি দিনে এক বাবটকে খুরাব। আক কর্পূর, আফিং আক তর্পিন তেল সমানে লগ কবি বেদনার ঠাইত মলি দিলে ভাল হব।

ভালুকা বোগত লেখা ঔষধটীও বাত বিহত খাটে ছোরা শিমলীর ছাল আক বরুণর ছাল, তিনিকো বতি আদার বসব লগত তপতাই বেদনা হোবা ঠাইত লেপ দিলে ভাল হব। সুবিধা হলে কাপোবেবে বান্ধি দিব।

অথবা শিমলীর ছাল, বাঘনলাব ছাল, উইব মাটী, ভালুকা বাঁহর পাত খুন্দি সেই বস তপতাই ঘব সাবা বাহনীবে বেদনা হোরা ঠাইত চতিয়াই দিব।

আসুর্ষিক মতে কিছুমান বোগব চিকিৎসা।

চাব ভোকলা।

লক্ষণঃ—গকই ঘাঁহ খাই চাব পালে কাস হয় আক হিহিনী ধবে সেই নিমিত্তে আসুর্ষিক মতে তাক চাব ভোকোলা বোলে।

ঔষধ :—বেঙ্গকছ, গন্ধছানা, ছেঙ্গামোৰ তিনি বিধৰ আনু তিনি খণ্ড, কলৰ বাকল আৰু নাৰিকলৰ বাকল পোৰা ছাই, প্ৰত্যেকে এক এক তোলা, কেইটা মান জাবৰং, আৰু জলকীয়া, এই সকলোকে ভালকৈ বটি, ডমকৰ পাত বা কলৰ পাতত মেবাই খুৱালে ভাল হব ।

জিনা ভোকোলা ।

লক্ষণ :—গলত তোতোলা হয়, ষাঁহ বানি কৰে, গৰুটা ক্ৰমে ক্ষীণ আৰু ঘাই খাব নোৱাৰে ।

ঔষধ :—শাওলা গছৰ ছাল, কৰিঙ্গাৰ ছাল, ইহাৰ মূল, জঙ্গলি ভাদ্ৰৰ আগ, বাবা বাথৰ, প্ৰত্যেক একতোলা পৰিমাণে লগ কৰি বটি খুৱাব ।

ঢাকা ভোকোলা ।

লক্ষণ :—কোনো বিষ ভিতৰ সোমালে, নাইবা বেছিকৈ ষাঁহপানী খালে হঠাৎ গৰুৰ হাগা মুতা বন্ধ হৈ পেট ফিকাই ধৰে, আৰু উৱাহ লব নোৱাৰে, আশ্চৰ্যিক মতে তাকে ঢাকা ভোকোলা বোলে । নিদানিক মতে ইয়াক পেট ফিকা বেমাৰৰ ভিতৰত ধৰা হয় ।

ঔষধ :—পেট ফিকা বেমাৰৰ লগত লেখা আছে । এতিয়াও কিছু লেখা হব । সম্প্ৰতি এটা জাৰা মন্ত্ৰ লিখিলো । কনি বিহৰ পাতেবে এই মন্ত্ৰৰ দ্বাৰা জাৰিব । মন্ত্ৰ যেনে :—
উদৈগিৰিত আছিল সগুনী গুহা গিৰি পৰ্ব্বতক যাই, দুটো সিংহে টোক টোকাই । চাৰি খুৰা কহু বুকু বাজে ঢাকা

ঔষধ :—(১) আদার গুড়া আট্টে ছটাক, জালুক আট্টে ছটাক, তপত পানী আট্টে সেবত মাৰি খুৰাব। ঢাকা ডুমবুৰ গুটীৰ বস খুৰালেও ভাল হয়। (২) কলৰ বাকলিৰ খাব, বঙ্গা বাহকাৰ পাতৰ বস, ছইকো সমানে লগ কৰি খুৰাব।

আদাৰ বস এক ছটাক, এক ছটাক গুবত মাৰি খুৰাব।

(৪) ধাকা ডুমকৰ গুটীৰ বস এক ছটাক, এক ছটাক গুবত মাৰি খুৰাব।

(৫) কাছা হালদিৰ গুড়া এক ছটাক আধা পোৱা গুড়ত মাৰি খুৰাব।

(৭) পেট কিকা বেছি হলে সৈন্ধব লোন দেব পোৱা, জখাব আট্টে টোলা, আদাৰ গুড়া ২ টোলা, গন্ধকৰ গুড়া চাৰি টোলা, জালুক দহ গোট, সকলোকে বটি আধা পোৱা গুড়ত মাৰি খুৰাব।

খোৰা ভোকোলা ।

লক্ষণ :—গক খোৰাই ফুৰে, ঘাঁহ খাব নোৱাৰে, আনুৰিক মতে তাকে খোড়া ভোকোলা বোলে।

ঔষধ :—(১) নাঙ্গল ভাঙ্গাব ছাল, বন জবাৰ ছাল, গড় খজাৰ চন্দন এই তিনিকো সমানে লগ কৰি বটি এক টোলা পৰিমাণে খুৰাব।

(২) মাটি কঞাৰ পেটা, কাওৱা ভেদেলীৰ শিপা, কাঠ-খোন্ধিয়াৰ পাত, গুনবাজ, জাববাং, জলকীয়া, প্ৰত্যেক সমানে লগ কৰি বটি এক তোলা পৰিমাণে খুৰাব।

চৌবাঙ্গি ভোকোলা ।

ঔষধ :—ডুমকৰ আগ, ছাতিয়াণৰ ছাল ও আগ, সেই গকটীৰে খুৰাব মাটি, আৰু লেজৰ গোফেলী প্ৰত্যেক সমানে লগ কৰি বটি এক তোলা পৰিমাণে খুৰাব ।

সুখুনা ভোকোলা ।

লক্ষণ :—গকটী কাঁহি থাকে, ক্ৰমে সুকাই যায়, ভালকৈ ঘাঁহ খাব নোৱাৰে, ইয়াৰে নাম সুকান ভোকোলা ।

ঔষধ :—আঠিয়া কলৰ বাকল, নাৰিকলৰ বাকল, খহুৱা ভেকুলী, সক মানমনি, বৰ মানমনি, হাচুটী বনবেহাৰ, ছানা কছুব বোঁগা এক বেগত, এই সকলোকে পুৰি এক তোলা পৰিমাণে ছাই খুৰাব ।

(১) এই ঔষধ ছেবেনী ধবাতো খুৰাব পাৰে, কিন্তু আছুকঠৰ পাত বা বৰ মইনৰ পাত জুই দি তাৰ বসত মাৰি খুৰাব ।

হিহেনীয়া ভোকোলা ।

লক্ষণ :—অত্যন্ত হিহেনী হয়, আৰু ঘাঁহ খাব নোৱাৰে, ইয়াকে হিহেনী ভোকোলা বোলে ।

ঔষধ :—আঠিয়া কলৰ বাকল, নাৰিকলৰ বাকল, বনশঠ, জাতি শঠ, লাইতক, বৰাই নোখোৱা কছুব আলু, সকলোকে পুৰি ছাই কৰি এক তোলা পৰিমাণে কিছুদিন খুৱালে ভাল হব ।

গুইয়া ভোকোলা

লক্ষণ :—খণ্ড খণ্ড কৈ গাব ছাল উঠি যায়, আৰু ফাটি উঠে

ঔষধ :—(১) বননেত্রব, কণ্ঠা কঠাল, পাঘাব গোঠনী এই তিনিকো খুবি ছাই খুৰাব।

(২) পানী ছেদেবি, খুদিয়া ছেলামব পাত, আমোল কছু গুই সাপব ছাল পোবা ছাই, ধনিয়া, সকলো বটি খুৰাব।

প্রলেপ :—মজগছব শিপাব ছালব বস, তপত কবি গাত ষাঁহি দিব আক সেই ছাল বটি লেপ দি পিছে ভাল পানীবে ভালকৈ ধুই পেলাব। এইরূপ হুই তিনি দিন কবিব।

ভোঁহ ঘেনা।

লক্ষণ :—পেট ফিকে, বমি করে, অল্প চেবাই, দাতত ঘাঁহ বজে, ইয়াকে ভোঁহ ঘেনা বোলে।

ঔষধ :—কনকচম্পা ও জাতিচম্পা ফুলর পাত, মহিয়া আল্লিব আগ, আল্লি ঘাঁহ, ডুমকব আগ, বঙ্গা দেখিয়া, এই সকলো লগ কবি জুই দি খুবাই তপত পানী খুৰাব। কেছা পানী খাব নে দিব।

খুব কান্দা।

লক্ষণ :—গকব এক ভবিব খুৰাব মাজত এই বোগ হয়। সেইখন ভবিবে খোবাই ফুবে।

ঔষধ :—ছোবতব গছত থকা লতা চোবতব গছ আনি গধূলি সময়ত সেই ভবিব খুৰাত বান্ধি দিব।

জখিনি কান্দা।

লক্ষণ :—ভবিব বেঙটীৰ তলত এটা টকাৰ সমান ছাল যায়। খোবাই ফুবে।

এই তিনিকো সমানে লগ কৰি বটি সেই ঠাইত বান্ধি দিলে ভাল হয় ।

খোৱাকান্দা ।

লক্ষণ :—ভবিৰ বেঙটীৰ তলত বন্ধাপৰি ফিকি উঠে, খোবাই ফুৰে ।

ঔষধ :—বকুল গছৰ ছাল, আদা কাতুবীৰ মুৰা, শিমলীৰ ছাল, সকলো লগ কৰি বটি খুৰাত বান্ধি দিব ।

ভালুকা ।

লক্ষণ :—ভবিৰ খুৰা বটি উপৰে ভাজ খাই উঠি খোজ কাঢ়িব নোৱাৰা হয় ।

ঔষধ :—গাঠিয়ান, হিং, বিহলঙ, হালিম বাখাব, ভালুকৰ হাবৰ চন্দন, দেবী তোকানৰ আলু, সকলো সমানে লগ কৰি বটি ১ তোলা পৰিমাণে শনি কিয়া মঙ্গলবাৰে খুৰাব । ঔষধ খুৰাবৰ সময়ত কাচি এখন ভবিৰ খুৰাত তোৱাব । এই ঔষধটী মদাৰৰ শিপাৰ বস, আক ছাগ দুগ্ধৰ লগত খুৰালে বাত বিহো গুছে ।

বেঙ্গাবোগ ।

লক্ষণ :—এই বোগত গৰুৰ কাণ হালি পৰে গা চেঁছা হয় উঠিলে কপে, জিভাৰ শিৰ কলা পৰে ।

ঔষধ :—(১) ভুমকৰ গুটী খুৰালে ভাল হয় । (২) ভুমকৰ পাত খুৰালে বা জিভাত ঘাঁহি দিলে ভাল হয় । (৩) সবিয়হ বতি জিভাত প্ৰলেপ দিলে ভাল হয় ! (৪) কাছ হালদি এক ছটাক ভালুক বটি দুছটাক গুৰুত মাৰি পৰা

ভাল হয়। (৫) বনশঠৰ শিপা ১ তোলা, মুক্তাবর্শীৰ শিপা ১ তোলা জালুক ও জৈনী বাথৰ ২ তোলা, আতাইকে গুড়া কৰি আধাসেব ভাতৰ মাৰত মাৰি খুৰাব।

মুৰত ভব হলে আদা আট্টে তোলা, জালুক পাচ মহা, হাচুটীৰ লগত বটি বস বাহিব কৰি গৰুৰ নাকত দিলে কফ বাহিব হৈ ভব কমিব।

পোকামাৰা ঔষধ ।

গৰুৰ কোনো ঠাইত পোকা লাগিলে (১) কেবন্দিয়া এটা খুৰাই দিলে পোকা মৰে (২) শনি, মঙ্গলবাৰে মাৰা সাপৰ মূৰ গলত আৰ দিলে পোকা মৰি পৰে (৩) টকাবসুত খোৱা, কণ্ঠাপন লোৱা, আৰু মুখ লগা মানুহৰ নাম আইত গছৰ পাতত আলটাৰে লিখি উলটা নলৰ চূড়াত ভৰাই তিনি বৰণীয়া সসুতাৰে গৰুটীৰ গলত আৰিদি তিনি দিন পোকাৰ ফালে নেচাব পতেন্তে পোকা মৰিব। (৪) পানৰ বস, ধতুৰা পাতৰ বস, চিনি তিনিকো লগ কৰি পোকা লগা ঠাইত দিলে পোক মৰে। (৫) ফেনাল ডেল, আমৰ ছেছু, শামুক পোৰা ছাই সুরাগাৰ আঠে ইয়াৰ এবিধ দিলেও পোকা মৰে। (৬) মৰা মানুহৰ মূৰৰ খোলা গৰুটোৰ গলত আৰি দিলে কিম্বা অল্প গুৱা কৰি খুৱালে পোকা মৰে। (৭) নিমূৰ পাতৰ বস তপত কৰি পোকা লগা ঠাই খিনি ভালকৈ ধুই দিলে বা কাৰ্বলিক এচিড লগাই দিলে পোকা মৰে। (৮) আমৰ পাত প্ৰভৃতিৰ তলত বৰিৰ নিচিলা যিগুটা থাকে তাক বটি দিব। (৯) পুৰাই ঘটটি পাণী নোচোৱাকৈ একেতানে উভবা গুললাঠ বা আন্ধা ঠিতৰ শিপা গলত আৰি দিব।

লেজ ও কাণ চিকিৎসা ।

কোনো কাণত গরুর কাণ চিকিৎসে লাউ শামুকৰ পানীৰে কাণ ধুই দিলে ভাল হয় ।

৩০৩৭/অ:

লেজ চিকিৎসেও লাউ শামুকৰ পানীৰে ধুব। আৰু মনি কৰা মাপ এটা পুৰি ছাই লেপ দিলে ভাল হয়। লেজত ও কাণত কোনো ঘা হৈ চিকিৎস খুজিলে চলিত কথায় তাকে মণিকৰা লগা বোলে। এই ঔষধকে তাতো দিব।

বক্তমূত্র ।

৩০৩৮/অ:

বক্তৰ ঠোমে এই বোগ জন্মে। খোৱা বক্ত ভালকৈ পাক নহলে বক্ত পাতল ও নিস্তেজ হৈ এই বোগ হয়।

লক্ষণ :—এই বোগ হলে প্ৰস্রাব বক্ত মিশ্ৰিত হয়, গৰু বোৰ ক্ষীণ আৰু দুৰ্বল হব ধৰে (ক্ষীৰতী গাইব গাখীৰ কম হয়) গা শিহৰি উঠে, ছাল সুকাই যায়, কেতিয়াবা হালধিয়া বৰ্ণও হয়। দুই তিনি দিন হাগা বন্ধ হয়, পিছে আকৌ দুই তিনি দিন ছেৰায়। ভৰিৰ দাপনা বহি যায়, পেত বেদনা কৰে, চেৰানি ধৰা কেই দিন মূতৰ বৰ্ণ স্বাভাবিক থাকে, শৌচ বন্ধ হলে বন্ধ হয় আৰু প্ৰস্রাবৰ সময় বেদনা কৰে। ক্ৰমে প্ৰস্রাব দুৰ্গন্ধ হয়, চক্ষু বহি যায়, শৰীৰ দুৰ্বল হয়, চকু, মুখ, নাক কান চেছা হয়, নিশ্বাস ঘন হয়, শুই থাকে, আৰু উঠিবৰ ইচ্ছা নকৰে। এই বোগ পাছ ছয় দিনৰ পৰা পোন্ধৰ দিন পৰ্য্যন্ত থাকি শেষত মৰে।

চিকিৎসা :—এই বোগৰ প্ৰথমতে শতমূলৰ শিপা এক

শৌচ খোলোচা কৰিব যেনে,—আদাৰ গুড়া আঠে টোলা, লোন ডেৰ পোৱা, মচম্বৰ তিতা পাছ মহা, গন্ধকৰ গুড়া পাছ তোলা, গুড় আধ পোৱা এই সকলো লগ কৰি এক সেৰ তপত পাণীত মাৰি খুৱালে জ্বলাপ হব। ইয়াতো জ্বলাপ নহলে বাৰ ঘণ্টাৰ পিছত আকৌ ইয়াকে আধা পরিমাণে খুৱাব। বাৰ ঘণ্টাৰ আগে লুখুৱাব। কাৰণ বাৰ ঘণ্টালৈকে জ্বলাপৰ সময় থাকে, তাতে পুনঃ খুৱালে অতি ভেদ হৈ গৰু মৰি যাব। পূৰ্ণ মাত্ৰায় খুৱালেও তেনে সম্ভব। এই ঔষধত উপকাৰ হলে তলত লিখা বলকাৰক ঔষধ খুৱাব। যেনে (১)

আদাৰ গুড়া পাছ মহা, জৈন বা খাব পাছ মহা, চিবতাৰ গুড়া পাছ মহা, জানুকৰ গুড়া পাছ মহা সকলো লগ কৰি চাৰি পালি কৰি নিতৌ পুৱাই একো পালি গুড় আৰু তপত ভাতৰ মাৰত মাৰি খুৱাব।

(২) হিৰাকস ডেৰ মহা, চিবতাৰ গুড়া পাছ মহা, আদাৰ সেৰ ভাতৰ মাৰত মাৰি খুৱাব। তিনি চাৰি দিন এই ঔষধ খুৱালে ভাল হব।

পথ্যঃ—ভাল বকম তিসি বা ভাতৰ মাৰ কিম্বা পুষ্টিকৰ কোমল ঘাঁহ খুৱাব।

উপক্ৰান্ত চিকিৎসা বোগৰ প্ৰথম অবস্থাত কৰিব। যদি বোগৰ দ্বিতীয় অবস্থাত ভেদ হৈ বন্ধ নহয় তেনে হলে তলত লিখা সমক ঔষধ খুৱাব। ভেদ বন্ধ হোৱা ঔষধ খাব নিদিব কাৰণ এই অবস্থাত বেছি শৌচ হলেও বেয়া, বন্ধ হলেও বেয়া গতিকে সম ভাবে থকা উচিত।

সমক ঔষধঃ—আফিং ডেৰ মহা, থৈ মাটীৰ গুড়া এক

এক ছটাক সকলো লগ কৰি তেৰ পোৰা পাণীত মাৰি খুৰাব ।

পথ্য :—এক ছটাক দেশী মদ, গুড় এক ছটাক, ভাতৰ মাৰত মাৰি নিতৌ তিনি চাৰি বাৰ খুৰাব । পিছত ২ নং বলকাৰক ঔষধ কিছুদিন খুৰালে ভাল হব ।

গলফুলা ।

এই বোগৰ নিচিনা শীঘ্ৰে প্ৰাণহাৰক বোগ আক নাই । কোনো শ্লেষ্মাজনক বস্তু খালে কফ বেছি হৈ কণ্ঠদেশ বোধ কৰে গাতিকে দম বন্ধ হৈ শীঘ্ৰে মৰে ।

লক্ষণ :—এই বোগ হলে গৰুৰ নাক মুখেদি লাল পৰে, কেতিয়াবা চখুৰে পাণী ওলায়, কাঁহ হয়, চখু ও নাকৰ ভিতৰ অলপ বন্ধ হয়, মুখ গোন্ধায়, কোনো কোনো গৰুৰ জিভাত ঘা হয়, গল ঘৰ ঘৰ কৰে, জিভাৰ গোৰ ফিকি উঠে, চেছা ও শ্ৰাম বৰ্ণ হয় । খাব নোৱাৰে । কোনো গৰুৰ চেবাণী ধৰে, আৰু কোনো গৰুৰ হাঙ্গা মূতা বন্ধ হৈ পেট ফিকে । মূৰত কফ বন্ধ হৈ মূৰ ডান্দিব নোৱাৰা হয় ।

চিকিৎসা :—যদি নাক মুখেদি শ্লেষ্মা পৰে, গল ঘৰ ঘৰাই, মূৰত ভৰ হৈ ডান্দিব নোৱাৰা হয় তেন্তে তলত লিখা ভাপটী দি কিছুমান শ্লেষ্মা বাহিব কৰি মূৰৰ ভাৰ কমাই দিব । পিছত ঔষধ খুৰাব । যদি মূৰত ভৰ নোহোৱাত চিকিৎসা কৰে তেন্তে প্ৰথমে ঔষধ খুৰাই পিছে ভাপ দিব । এই ভাপটী যে অকল এই বোগত হে উপকাৰী এনে নহয়, মূৰ ভৰ হৈ মুখেদি লাল পৰা সকলো বোগতে উপকাৰী ।

ভাপ :—বগাকুম্বাৰ স্কান গছ, কপাহৰ গুটী, সৰিয়হৰ স্কান গছ, আৰু ভুটি, তাল গছৰ স্কান খোক এই সকলো খণ্ড খণ্ডকৈ কাটি এটা নূতন কলস বা হাৰিব ভিতৰত ৰাখি এটা চৌকা কৰি গুবৰ গুঠাবে চৌকাটি ভৰাই জুইদি জুইৰ ওপৰত কলসটি ৰাখিব। ভিতৰৰ বস্তুবোৰ তপত হৈ জুই লাগিলে তুহ চিতাই দি সেই জুই, হুমাৰ আৰু যি ধোৱা ওলাব সেই ধোৱা গৰুটী ভালকৈ ধৰি নাকে মুখে সোমাব দিব। এনে কৰিলে অলপ পিছত চকু নাক মুখেদি বহুত পানী ওলাই মূৰ ডাঙ্গিব পাৰা হব। মূৰ তুলিব নোৱাৰা পৰ্য্যন্ত ভাপটি দি থাকিব। মূৰ তুলিব পাৰা হলে ভাপ দিব এৰি তলত লিখা ঔষধ খুৱাব।

ঔষধ :—আদাৰ গুড়া এক তোলা, গন্ধক চূৰ্ণ দুই তোলা, আধা সেৰ ভাতৰ বা মসিনাৰ মাৰত মাৰি খুৱাব। (বুটৰ লগত চেপেটা অলপ কলা যি গুটী থাকে তাকে মসিনা বোলে।)

পথা :—ভাতৰ মাৰ, মসিনাৰ মাৰ তপত পানী প্ৰভৃতি গৰম বস্তু খুৱাব ঠাণ্ডা বস্তু খাব নিদিব।

বসন্ত ।

ই বৰ মাৰাত্মক, এই ৰোগত শতকৰা ৫০ৰ পৰা ৯০ পৰ্য্যন্ত মৰে। গৰম প্ৰভাবেই ইয়াৰ উৎপত্তি। শৰীৰত বেছি গৰম বন্ধ হলেই ই উৎপন্ন হয়। ই সংক্ৰামক, স্পৰ্শ দোষত এটাৰ পৰা এটালৈ যায়। এই কাৰণ ওচৰত বসন্ত হলে গৰু বোৰ লগ লগগাকৈ সাবধানে ৰাখিব লাগে। যাতে বসন্ত বীজ

অবস্থা :—এই বোগৰ প্ৰথম, দ্বিতীয় ও তৃতীয় তিনটি অবস্থা। অবস্থা ভেদে লক্ষণো বেলেগ। সেই গতিকে লক্ষণ বোৰ ভালকৈ মিলাই ছাই চিকিৎসা কৰিব।

প্ৰথমাবস্থা :—বসন্ত বীজ শৰীৰত সোমোৱাৰ ২।১ দিন পাছত শৰীৰ কপিব ধৰে, আলস্য জনে, গা শিহৰে, পেট বহি যায়, মুখ গৰম হয়, মুখৰ শ্লেষ্মিক বিল্লিত বক্ত সংস্থান হয়, খুস খুস কৈ কাঁহে, কাণ হালে, বিষ্ঠা শ্লেষ্মায় আবৃত থাকা যেন দেখা যায়, ক্ষুধা মন্দ হয়, কোনো কোনো সময় বৰ পিয়াহ লাগে, ভৰি বোৰ লৰাব নোৱাৰে, পিঠি কান্ধ আৰু দাপনাৰ মাংসপেশী বোৰ খাচি ধৰে, দাত কৰমৰ কৰে, পিঠিত হাত দিলে সহিব নোৱাৰে, হামি ধৰে, লাহে লাহে ঝাঁহ পাগিলায় খাবৰ অনিচ্ছা হয়।

দ্বিতীয়াবস্থা :—পিঠিৰ শিৰ বোৰ জকজককৈ ওলায়, বেদনা বেছি হয়, মুখ, কাণ, নাক ভৰি প্ৰভৃতি অঙ্গ বোৰৰ গৰম ঠিক নেথাকে, কেতিয়াবা গৰম, আৰু কেতিয়াবা ঠাণ্ডা হয়, ক্ষুধা মন্দ, ঝাঁহ পাগিলাৰ নোৱাৰে, উশ্বাহ ঘন হয়, চকুত অলপ জ্বাল পৰে, সদাই কেকাই থাকে, মূৰ তুলিব নোৱাৰে, জ্বৰ প্ৰবল থাকে, বৰ পিয়াহ লাগে, ঢোক গিলিব নোৱাৰে, মাংসপেশী টানি ধৰে, গালৰ বিল্লী অতি বন্ধা হয়, মল মূত্ৰ দ্বাৰ ওলমি পৰে, জিভা ফাটে, শোঁচ কৰিবলৈ বৰ বেগ দিয়ে, পেট টানি ধৰে, বিষ্ঠাৰ লগত শ্লেষ্মা ও তেজ মিহলি থাকে, স্নমল মূত্ৰ দ্বাৰৰ বিল্লীবোৰ বন্ধা আৰু স্কান হয় এই অবস্থাত ব্ৰণ ওলায়।

তৃতীয় অবস্থা—লক্ষণ :—চখু, নাক, কান ও মুখেদি আঠ

জিভা নাকৰ চিহ্ন ও চকুৰ পাতাব ভিতৰৰ ছাল বোৰ উঠি যায় আৰু এই বোৰ ঠাইত হালধীয়া ব্ৰণ ওলায়। আগ দাত সৰি যায় ও পেট ভাঙি সোমায়। প্ৰথমে বক্ত ও শ্লেষ্মা পানীৰ সৈতে সৰু সৰু গুলি শৌচ কৰে, পিছত শ্লেষ্মা বক্তাবৃত গুলিৰ সৈতে কেবল পানীয়া অতি দুৰ্গন্ধময় মল ভেদ হয়, টোক গিলোতে কষ্ট হয়, আৰু কাঁহ উঠে। ছাল, শিং কাণ ভৰি মুখ নাক প্ৰভৃতি ঠাই বোৰ বৰকৰ নিচিলা চেছা হয়, সদাই শুই থাকে, উথিবৰ বল নোহোৱা হয়, গোঁ-গোঁ-শব্দ কৰি থাকে। নিশ্বাস পেলাওতে কষ্ট হয়। কৃত্ত্বি থাকে শেষত বক্তময় তৰল ভেদ হৈ দুই দিনৰ পৰা ৬ দিনৰ ভিতৰতে মৰে। এই অবস্থাত কোনো গৰুৰ ব্ৰণ বোৰ পকিব ধৰে, কোনো কোনোৰ ব্ৰণ বাহিবো নহয়, কিন্তু ই বৰ কঠিন ইয়াত শীঘ্ৰে গৰু মৰে। যতই বেছি ব্ৰণ ওলায় তত শীঘ্ৰে আৰোগ্য হোৱা সম্ভব।

চিকিৎসা।

বসন্ত ৰোগৰ প্ৰথম অবস্থাত শৌচ খোলোচা বাখা আবশ্যক। শৌচ বন্ধ হোৱা যেন দেখিলে অলপ মাত্ৰায় লবণাক্ত বিবেচক ঔষধ দিব, যাতে শৌচ খোলোচা হয়। শৌচ খোলোচা হলে পেটৰ ভিতৰৰ বিষ বাহিব হয়, আৰু ৰোগ কম ভাবে চলে। কিন্তু কেতিয়াও শব্দ বিবেচক ঔষধ নিদিব, কাৰণ বেছি শৌচ হলে দুৰ্বল হৈ শীঘ্ৰে মৰাৰ ভয় থাকে। দ্বিতীয় ও তৃতীয় অবস্থাত কেতিয়াও জুলাপ নিদিব। সেই অবস্থাত ৰোগৰ প্ৰগতি সহজে জুলাপ হয়, তাতে জুলাপ দিলে অতিবিক্ত শৌচ

জ্বলাপৰ নিমিত্তে পেট ফিকা বোগত লিখা ঔষধ বিবেচনা কৰি কম মাত্ৰায় খুৱাব বা তলত লিখা ১নং ঔষধটি খুৱাব।

বেছিকৈ চেৰাব ধৰিলে আমাশয় আৰু গ্ৰহণী বোগত লিখা দৰব বিবেচনা কৰি খুৱাব। কিন্তু তলত লিখা ২নং বা ৩নং ঔষধ খুৱাব। বেছিকৈ বোধক ঔষধ খুৱাই একেবাবে শৌচ বন্ধ কৰা অতুচিত। সেয়ে হলে পেট ফিকি অনিষ্ট হোৱা সম্ভব।

মূৰত বেছি ভাব হলে গল ফুলা বোগত লিখা ভাপটি দি মূৰৰ ভাব কমাই দিব। বসন্তত শিমেলীৰ গুটি প্ৰধান ঔষধ ই বিষাক্ত নহয় বসন্ত ব্ৰণ বোৰ পকাৰ আগেয়ে এই ঔষধ খুৱাব, ব্ৰণ পকাৰ পিছত উপকাৰ নহয়। ইয়াক ব্যবহাৰ কৰাৰ নিয়ম :—বলবতী গাইক বা বলদক প্ৰথম দিন পুৱাই ২৫টি ছুপৰীয়া ১৫টি আৰু গধূলি ১০টি গুটি খুৱাব। দ্বিতীয় দিন পুৱা ১৫টি আৰু গধূলি ১০টি খুৱাব। তৃতীয় দিন পুৱাই একবাৰ মাত্ৰ ১০টি গুটি খুৱাব। (আৰু অধিক ব্যবহাৰ নাই।)

মধ্য বয়স্ক গাই ও বলদৰ :—১ম দিন পুৱা ৭টি ছুপৰীয়া ৭টি গধূলি ৫টি। খুৱাব, দ্বিতীয় দিন ৩ পুৱা ৭টি গধূলি ৫টি। তৃতীয় দিন পুৱা ৫টি গুটি খুৱাব।

কম বয়সৰ গৰু হলে প্ৰথম দিন পুৱা ৭টি ছুপৰীয়া ৩টি গধূলি ১টি, দ্বিতীয় দিন পুৱা ৩টি গধূলি ২টি, তৃতীয় দিন পুৱা মাত্ৰ ১টি গুটি খুৱাব।

(মানুহৰ বসন্ত বোগতো এই ঔষধ খাটে। মানুহৰ পক্ষে প্ৰথম দিন ১২।৭।৫ গুটি, দ্বিতীয় দিন ১০।৫ গুটি, তৃতীয় দিন ৫।২ গুটি গৰম জল শীতল কৰি তাৰে বাটি খুৱাব। শিশুৰ পক্ষে

ইয়াৰ অৰ্দ্ধ মাত্রা। লবু বসকাৰক পথ্য দিব। মাছ মাংস নিষেধ।)

১নং বিবেচক ঔষধ ।

আদাৰ গুড়া দহ মহা, লোন ছয় ছটাক, মচম্বৰ তিতা পাচ মহা, তপত পাণী এক সেব, গন্ধক চূৰ্ণ পাচ তোলা, গুড় একপোৰা এই সকলো লগ কৰি খুৰাব। হালধি আৰু চুণ এক ছটাক পৰিমাণে লগ কৰি খুৰালেও শৌচ খোলোচা হয়।

২নং বোধক ঔষধ ।

থৈ মাটি তিনি মহা, পলাশৰ ধূনা তিনি মহা, আকিং ডেড় মহা, চিবতাৰ গুড়া পাছ মহা, দেশী চেৰাপ এক ছটাক লগ কৰি এক সেব ভাতৰ মাৰত মাৰি খুৰাব।

৩নং বোধক ঔষধ ।

চিবতাৰ গুড়া তিনি মহা, কৰ্পূৰ তিনি মহা, চেৰাপ দুই ছটাক, ধঠুৰাৰ গুটা এক মহা, জখাৰ এক তোলা সকলো লগ কৰি খুৰাব। এই ঔষধ প্ৰথম অৱস্থাত বিশেষ উপযোগী। দ্বিতীয় অৱস্থাত চন্নিশ ঘণ্টাৰ বেছি কাল ছেৰাণী থাকিলে মাজুফল তিনি মহা উক্ত ঔষধত লগ কৰি দিব।

পথ্য :—বসন্তবোগত চাউল আৰু কলা ভালকৈ মিজাই তাৰ ঘন মাৰ কৰি খাব দিব যাঁহ খুওৱা নিষেধ।

প্লেগ বোগ ।

লক্ষণ :—প্লেগ বোগত গল ফিকা বোগৰ সকলো লক্ষণ দেখা যায়। তহুপৰিও গোটেই গা বদ্ধা পৰে, লোম বোৰ

বোগত গা বন্ধা নপৰে ও জ্বৰ হুঠে। ইয়াৰ দ্বাৰা গলফুলা ও প্লেগ পৃথককৈ চিনি লব লাগে। কোনো দাক্ষিণ বিষ পেটত সোমাই প্লেগ বোগ হয়। ই ভয়ানক সংক্ৰামক, দেখি থাকোঁতে অস্থিৰ হৈ ২৪ ঘণ্টাৰ ভিতৰতে মৰে।

চিকিৎসা :—এই বোগত শীঘ্ৰে চিকিৎসা নকৰিলে সময় পোৱা টান। গলফুলা বোগত উক্ত সকলো চিকিৎসা প্লেগতো কৰিব লাগে। ভেদক ঔষধ দি শীঘ্ৰে ভেদ কৰাব লাগে, ভেদ নহলে বমনকাৰক ঔষধেৰে বমি কৰাব লাগে। ভেদ বা বমন নহলে তলত লিখা ঔষধ খুৱাব আৰু গলত প্ৰলেপ দিব।

ভেদক ঔষধ ।

আদাৰ গুড়া দহ মহা, লোন ছয় ছটাক, মচম্বৰ তিতা পাচ মহা, গন্ধক চূৰ্ণ পাছ তোলা, গুড় এক পোৱা, তপত পানী এক সেৰত মাৰি খুৱাব।

বমনকাৰক ঔষধ ।

দেশী চেৰাপ আধাপোৱা, আদাৰ গুড়া এক ছটাক, জালুকৰ গুড়া পাছ মহা, তপত পানী আধাসেৰত মাৰি খুৱাব।

খুওৱা ঔষধ ।

কস্তুৰী আধা তোলা, ভাং এক তোলা, কৰ্পূৰ এক তোলা, আঞ্জাচিতৰ শিপা এক তোলা, এৰাৰ গুটী আধা তোলা, বান্ধা (পৰগছা) এক তোলা, পিপুল মূল এক তোলা এইবোৰ ভালকৈ গুড়া কৰি দুই সেৰ ভাতৰ মাৰত মাৰি চাৰি পাৰ্লিকৈ খুৱাব।

পাকল. গামেবী, এইবোৰ গছৰ ছাল, বিয়ানি সাপ্তা, গোক্ৰ, কষ্টকাৰী, তিতভাণ্ডবীৰ মুৰা, মাইখাটীৰ মুৰা এই সকলো মিলাই এভাগ, ধূইৰাৰ পাত দুইভাগ, বাবৰী তুলসীৰ পাত একভাগ, সাগৰ ফেন একভাগ, এই সকলো ভালকৈ বটি অলপ তপতাই গলব কিৰা ঠাইত লেপ দি এখণ্ড কাপোৰেৰে পৰিব নোৱাৰাকৈ বান্ধি দিব ।

পথ্য :—ভাতৰ মাৰ আৰু লোন মিহলাই খুৱাব । গুৰুপাক কঠিন বস্তু নুখুৱাব ।

নাৰেঙ্গা বোগ ।

লক্ষণ :—গৰুৰ গাৰ ঠাইয়ে ঠাইয়ে লোমবোৰ উঠি যায়, কলা বা বন্ধা চকা চকা দাগ বা ঘাঁ হয় । গুইয়া বোগতকৈ ই বেলেগ ।

চিকিৎসা :—কিহুদিন তাতকা সবিয়হৰ তেল সেই ঠাইত ভালকৈ মাৰি কৰি দিলে ভাল হয় । পথ্যৰ নিয়ম নাই ।

ঘুৰঘুৰ পোকৰ কামোৰ ।

লক্ষণ :—গৰুৰ ঘুৰঘুৰ পোকে কামৰিলে গৰুটোৱে লেজ তুলি জৰবৎ হৈ থাকে আৰু গোটেই গাতে কঁাতা কঁাতা চিহ্ন হয় । মুখেদি লাল পৰিব ধৰে, ঘনে ঘনে কোট পাৰে ।

চিকিৎসা :—পাখৰ কুছিৰ পাত সাতটী, সবিয়হৰ তেল এক ছটাক, ছিড়াগুড় আধা ছটাক, জৈন বাখৰ এক তোলা লগ কৰি বটি খুৱাব । আৰু ওটী বিহচেৰিয়াৰ পাত লগ কৰি জাৰিব :—মন্ত্ৰ যথা :—বং লং বং হুঙ্কাৰ শব্দে চাপৰ চাই,

শ্ৰীহা বোগ ।

লক্ষণ :—মানুহৰ নিচিনা গৰুবো শ্ৰীহা হয় । শ্ৰীহা হলে গৰুৰ জ্বৰ হয়, আৰু পেট গোট ডান্দৰ হৈ উঠে, ঘাঁহ খাব নোৱাৰে, ক্ষীণ আৰু দুৰ্বল হয়, হাঁগা মুতা প্ৰায় বন্ধ হয় ।

চিকিৎসা :—কুষ্ঠীৰব দাতৰ চন্দন তুলি সেই চন্দন ভাতৰ মাৰত মাৰি খুৱালে ভাল হয় । নাভি শঙ্খ কিছু খুৱালেও শ্ৰীহা গুচে ।

পথা :—পথাৰ কোনো বিশেষ উল্লেখ নাই । কিন্তু পুষ্টি কৰ বস্তু খুৱাব ।

অকনি বোগ ।

লক্ষণ :—অকনি হলে গৰুৰ তেজ হানি হয় আৰু বিস্ত্ৰী দেখা যায় । লোমৰ গোৰে গোৰে অকনি হয় আৰু ইয়াকে ছাল অকনি বোলে । ইয়াৰ আকাৰ ক্ষুদ্ৰ, প্ৰায় মানুহৰ অকনিৰ নিচিনা । এই বিলাক মলজ কুমি, শৰীৰত বেছিকৈ মল বন্ধ হলে, আৰু শৰীৰত কষ্ট দেখিলেও এই বোগ হয় । (চিকিবাঠে ধৰা বোগতকৈ ই ভিন্ন) ।

চিকিৎসা :—তপত পানীৰে কিছুদিন গোটেই গা ভালকৈ ঘাঁহি ঘাঁহি ধুই দিব ।

ঔষধ :—(১) ঘৰমোচা বাহি সোপতি ববিবাবে পুৱাই বাহিমুখে ভালকৈ গৰুটোৰ গাত ঘাঁহি দিলে অকনি বোৰ নষ্ট হয় । (২) খলিহৈ গৰম পানীৰে গুলি গাত মুছি দিব । (৩) অকনি গছৰ ছালৰ বস তপতাই মুছি দিলেও অকনি মৰে ।

চিকিবাথে ধবা ।

লক্ষণ :—গৰুৰ গাত সচবাচৰ এক প্ৰকাৰ ডান্দৰ পোক হয় । ইয়াকে চিকিবাথ বোলে । সেই বোৰ প্ৰায় গৰুৰ গাতে থাকে কিন্তু বেছিকৈ হলে বোগৰ মাজত গণ্য হয় । বেছিকৈ হলে গৰুৰ বৰ যত্ননা হয়, আৰু ক্ৰমে তেজহীন হৈ দুৰ্বল হব ধৰে ।

চিকিৎসা :—ঘুটাৰ দ্বাৰা এই বোৰ তুলি গা স্তম্ভৰকৈ ধুৱাই দিব ।

ঔষধ :—তাৰৰ তেল আধা ছটাক, গন্ধক চূৰ্ণ ডেড় ছটাক, তাৰ্পিন তেল পাছ মহা, সৰিয়হৰ তেল এক মেৰ সকলো লগ কৰি তুলি দ্বাৰা চিকিবাঠে ধবা ঠাইত লগাই দিলে ইপৰি যায় ।

সৰ্পখোলস (ছোট) ভক্ষণ ।

লক্ষণ :—গৰুই যদি কোনোমতে সাপৰ ছোট খাই তেনে হলে গাওত ছকা ছকা হৈ ফিকি উঠে, আৰু লোমবোৰ টানিলে উঠি আহে ।

ঔষধ :—বেদেনাৰ শিগাৰ এডাল জালুক আঠে গোট লগ কৰি বটি দৈ গাখীৰত মাৰি খুৱালে ভাল হয় । (পথ্যৰ নিয়ম নাই ।)

বোৰা পোকে খোৱা ।

লক্ষণ :—ঘাঁহৰ লগত বোৰা নামে এজাত পোক আছে যিটোক গৰুই খালে কাণৰ তল ও গলৰ তল ফিকি উঠে, লৰচৰ কৰিব নোৱাৰে মুখেদিও লাল পৰে ।

চিকিৎসা :—গৰুটীৰ কাণ দুখনৰ আগ অলপ কৈ ফালি

কাটি কোনো বস্ত্ৰে সৈতে গৰুটীক খুৱালেও ভাল হয়। এই ক্ৰিয়াটী হিন্দুৰ নিষিদ্ধ গতিকে অশু জাতি মানুহৰ দ্বাৰা কৰিব।

আঠালু ৰোগ ।

লক্ষণ :—কাণৰ ভিতৰত এক প্ৰকাৰ খোলৰ নিচিনা পদাৰ্থ হয় তাৰ নাম আঠালু। এই ৰোগ হলে গৰুৰ বৰ কষ্ট হয়। গতিকে চিকিৎসা কৰা উচিত। আঠালু বোৰ চৰাইয়ে তুলি খায়।

ঔষধ :—সৰিয়হৰ তেল এক পোৱা, তাৰ্পিণ তেল এক তোলা, গৰ্জ্জন তেল এক তোলা, গন্ধক চূৰ্ণ দুই তোলা, সকলো লগ কৰি বদত তপতাই তুলিৰে অঠালুত লগাই দিলে শুছে।

ঠুনকা ৰোগ ।

লক্ষণ :—দুগ্ধবতী গাইৰ স্তন ফিকি উঠাকে ঠুনকা বোলে।
চিকিৎসা :—জেটকুয়াগছৰপাত বাট স্তনত লগাই দিলে ভাল হয়।

কাঁধ ফিকা ।

বেছিকৈ হাল বা গাড়ী টানিলে হালুৱা গৰুৰ কাঁধ ফিকে।
চিকিৎসা :—(১) লাউ শামুকৰ ভিতৰত থকা পাণী তপতাই ভালকৈ মালিচ কৰি দিব। (২) জেটকুয়াগছৰ পাত বাট বা চোৰতৰ পাত বান্ধি দিলেও ভাল হয়।

প্ৰসব দ্বাৰ ফাটা ।

চিকিৎসা :—গাই গৰুৰ প্ৰসব হোৱাত প্ৰসবৰ দ্বাৰ ফাটিলে

পাক কৰি অনপ তপত থাকোতে সেই ঠাইত লগাই দিলে ভাল হয়।

প্ৰসব বিধি।

নবম আৰু দশম মাহ প্ৰকৃত প্ৰসব কাল, কোনো কোনো গৰুৰ সাত, আঠ মাহতো প্ৰসব হয়, কিন্তু সেইটো আচল সময় নহয়, কোনো গৰুৰ খালে তেনে হয়। অন্য সময়ত হলে সেইটো গৰ্ভপাত বুলি কোৱা হয়, তাত প্ৰায়ে পোৱালী জীয়াই নেথাকে। সপ্তম বা অষ্টম মাহৰ পোৱালী কাচিৎ হে জীয়াই থাকে।

প্ৰসব হোৱাত পলম হলে, ঘোল একপোৰা আন্ধুড়েডু ছটাকত মাৰি খুৱালে শীঘ্ৰে প্ৰসব হয়।

বেছি পলম হলে মসিনা বটি মিঠাইৰ গেৰাব লগত এক ছটাক পৰিমাণে খুৱালে শীঘ্ৰে প্ৰসব হয়। অথবা নাগদানাৰ মূল আজ্জাচিতৰ শিষ্যৰ লগ কৰি বটি এক ছটাক পানীত মাৰি খুৱালে স্নুখে প্ৰসব হয়।

মন্ত্ৰ চিকিৎসা।

এখন নূতন সাজতকৈ নূতন পাণী আনি গোহালি খবৰ খৰিকা তিনি ডাল, না থাকিলে গৰু থকা ঠাইৰ কোনো অধিক বস্তুৰে জাৰিৰ। মন্ত্ৰ যথা :—আকাশ লবে পৰ্বত তলে বাম লক্ষণ দুই লাচা। শুন কিকৰ কোকা কুকী বক্ত কুণ্ডলী বসিয়া বাহিৰ হও আসিয়া গুহা তোল। গুহাৰে চাবিয়া হও আসিয়া

কট স্বাস্থ্য। এই মন্ত তিনিবার উচ্ছ্বাস কৰি পানী জা
খুৱালে শীঘ্ৰে প্ৰসব হব।

ফুল পৰা ঔষধ।

গৰুৰ প্ৰসবৰ পাছত ফুল ন পৰিলে শালীধানৰ মুৰা এ
ছটাক গুড়া কৰি আধা পোৱা মদ বা কাঁজিৰে সৈতে খুৱা
শীঘ্ৰে ফুল পৰে।

প্ৰমেহ বোগ।

মানুহৰ দৰে গৰুবো প্ৰমেহ হয়। গাই গৰুতকৈ বাডৰ
এই বোগ বেছি। যথা সময়ত চিকিৎসা নকৰিলে গৰু ম
যায় ও তাবপৰা উৎপন্ন হোৱা দামুৰীৰো এই বোগ হয়। বে
সঙ্গমৰ কাৰণে এই বোগ হয়।

লক্ষণ :- গাইৰ প্ৰমেহ হলে প্ৰসব দাৰেবে বগা বা ধোঁৱ
বৰ্ণৰ বিজল নিতৌ বাহিৰ হৈ থাকে আৰু সেই বোৰ লেজ
গুৰিত লাগি থাকে। ক্ৰমে ক্ষীণ আৰু দুৰ্বল হয়, ঘাঁহু থোৱা
বিশেষ ইচ্ছা না থাকে। বোগ পুৰান হলে সেই বিজল বো
সবুজ বা হালধীয়া বৰণৰ হয় আৰু বৰ দুৰ্গন্ধ। গাইজনী
সঙ্গম আশা বেছি হয়, গৰ্ভ হলেও প্ৰায় গৰ্ভপাত হয়, কোনো
জননশক্তি লোপ হৈ জীৰ্ণ শীৰ্ণ হৈ পৰে। লাহে লাহে ম
যায়।

বৃষভৰ হলে প্ৰস্ৰাবৰ সময় বৰ জালা কৰে, প্ৰস্ৰাবৰ লগত
শুক্ৰ বাহিৰ হয়, ঘনে ঘনে লেজ আৰু পাছ ভৰি দুখন লবাই
থাকে। বোগ টান হলে পেচাবৰ সময়ত দাত চোবায়, গৌ-গৌ

ছটাক. আদাৰ গুড়া এক মহা, গুড় দেড় ছটাক সকলোকে দুই সেৰ তপত পাণীত মাৰি শীতল হলে খুৰাব।

পথ্য :—অলপ কেছা ঘাঁহ খাব দিব। পালৰ ভিতৰত এটাৰ এই বোগ হলে সকলো গৰুকে কৰ্মকৈ ঘাঁহ খুৰাব।

অন্য প্ৰকাৰ সিমলা বোগ ।

লক্ষণ :—মূৰ ভৰহৈ, মূৰ তুলিব নোৱাৰে, অলপকৈ পেট ফিকে, অলপ ঘাঁহ পাগিলায় ভৰি খোড়া হৈ উঠিব নোৱাৰা হয়, কোনোটিৰ এখন বা দুখন ভৰি খোড়া হয়, ভালকৈ ঘাঁহ খাব নোৱাৰে, শোট অলপ হয়, সদাই টোক গিলি থাকে, কোনোটিৰ বা চেৰাণী ধৰে। এই বোগ আশুৰিক মতে খোৰা ভাকোলাৰ ভিতৰত গণ্য হয়।

ঔষধ :—তেলভকুৱা পোক এটা, বগুৰী গছৰ শিয়াৰ দুই তোলা, জাঁহত গছৰ শিয়াৰ দুই তোলা, পিয়াজ এক ছটাক সকলো লগ কৰি বতি খুৰাব। খোড়া ভৰিৰ ঔষধ যথা—(১) গোবৰ এক ছটাক আকণৰ পাত ৫টা, কাকৰাৰ মাটি এক ছটাক, সকলো লগ কৰি এক সেৰ পাণীত সিঁজাই তপতে থাকোঁতে খোড়া ভৰিত ভালকৈ মলি দিব। (২) কৰ্পূৰ ও গাৰ্গিণ তেল সমানে লগ কৰি মলি দিলেও ভাল হয়। মূৰ গৰি হলে গলাফুলা বোগত লিখা ভাপটী দি কিছু কফ বাহিৰ কৰি দিব। শুকাণ জিকা পুৰি ধোৱা দিলেও মূৰৰ ভাব হমে।

দাত লৰা বা ঘেনা ।

লক্ষণ :—গৰুৰ দাত বোৰ লৰে, কট :কট কৈ দাত চোবাই থাকে, ভালকৈ ঘাঁহ খাব নোৱাৰাৰ কাৰণে গৰুটী ক্ষীণ ও দুৰ্বল হয়, পিঠিৰ ফালে ঠোত মাৰি থাকে, চুতৰ ওপৰত মল বন্ধ হৈ কলা পৰে ।

চিকিৎসা :—(১) দাত বোৰৰ গুড়িত হালধি গুড়া ভালকৈ মলি দি সৰিয়হৰ তেলত তুলা ভিজাই ভালকৈ গাজি দি দুঘণ্টা মান মুখখন বান্ধি থব । (২) ময়টীমাহৰ গুড়া, নতুন খোলাৰ গুড়া লৰা দাতৰ গুৰিত দি তেনেকৈ তুলা ভিজাই বান্ধি থব ।

বাটৰ ঘা ।

লক্ষণ :—জুন্ধবতী গাই বোৰৰ বাটত এক প্ৰকাৰ ঘা হয়, ক্ষীৰাওঁতে বাটত দুখ পায়, আৰু ফাটি যায়, ভৰি ডান্দে, নিক্ষী-বালেও বাটত জালা হয় ও ফিকি উঠে ।

চিকিৎসা :—(১) বাট অলপকৈ ফাটিলে প্ৰথমে গৰম পানীৰে ভালকৈ ধুই অলপ মাখন মলি দিব । (২) ক্ষীৰা ওঁতে দামুৰীৰ মুখত লগা ফেন ভালকৈ মছি দিব ।

বেছিকৈ বাট ফাটিলে বা ঘা হৈ পূজ ওলালে নিমুপাতৰ বা অৰ্জ্জুন গাছৰ ছালৰ কাঠ কৰি অলপ গৰমে থাকোঁতে বাত বোৰ ভালকৈ প্ৰত্যহ ২৩ বাৰকৈ ধুই তলত লিখা মলম দিব ।

মলম :—ফিটকিৰি ১০ আনা সফেদা ১০ আনা ঘিঁ এক ছটাক, মম আধা ছটাক, (মম আৰু ঘিঁ বেলেগ পত্ৰত গলায়)

সকলো লগ কৰি মাৰি শিলৰ বা মাটীৰ পাত্ৰত থৈ প্ৰত্যহ ২ বাৰকৈ লগাব ।

শিং ভাঙ্গা ।

গৰুৰ কোনো কাৰণে শিং ভাঙ্গিলে গোবৰ পোৰা ছাই ভালকৈ মছি দিব বা সৰা চুলি ভালকৈ মেবাই বান্ধি দিলে ভাল হয় । বৰকৈ তেজ ওলালে প্ৰথমে জল পটীৰ দ্বাৰা তেজ বন্ধ কৰি পিছত ঔষধ লগাব ।

শিং পোকা :—ই একপ্ৰকাৰ বক্তজ পোক—অতি ক্ষুদ্ৰ, চকুৰে মনিব নোৱাৰি । ই শিঙ্গৰ গোড় খন খবৰ নিচিনাকৈ গুৰুগুৰ কৈ খায় পেলায় । বৰকৈ খুজোৱা কাৰণে, গৰুট ছটফটাই ফুৰে । ভালকৈ যাঁহ পাণী খাব নোৱাৰে । ব যন্ত্ৰণা হয় ।

চিকিৎসা :—তাপিন কৰ্পূৰ দুইকো মিহলাই কিছুদিন শিঙ্গৰ গুড়িত দিলে গুছে । ফেনাল তেল বা যিঁ তপত কৰি দিলেও ভাল হয় ।

কুমি বোগ ।

মানুহৰ নিচিনা গৰুবো কুমি বোগ আছে, শীঘ্ৰে চিকিৎসা নকৰিলে হঠাৎ মৰি যায় ।

লক্ষণ :—গৰুৰ কুমি বোগ হলে পেট ডান্দৰ হয়, লোম বো শিথিল হয় আৰ্থাৎ টানিলে উঠি যায়, প্ৰায় কাঁহি থাকে, ক্ৰমে ক্ষীণ হয়, পেটত হাতেৰে টিপিলে চালৰ তলত বজবজ কৰে, গাৰ চাল ধোঁৱা বৰণীয়া হয়, চকুৰ তেজ কমে, বৰ ভোক পিয়াছ লাগে, বহুত যাঁহ খায় কিন্তু পৰিপাক নহয়, চেৰাব ধৰে,

ভবিব দাপনাব তল ভাগ ফিকি উঠে, পিঠি খন বহি যায়, ক্রমে জীর্ণ শীর্ণ হৈ মবি যায় ।

চিকিৎসা :—কাগজি বা তুলা টেদ্রাব পাত বতি শিল বাতিত হোকাব পাণীত গুলি এক ছটাক লোন মিহলাই সদায় পোরা পবিমানে খুৰাব । অথবা লোন এক টোলা, হিৰাকসাদাদ মহা লগ কবি পুরা গধূলী ছুপালিকৈ ৩৪ দিন খুৰাব ।

অগ্নিদগ্ধ চিকিৎসা ।

গকৰ কোনো ঠাইত জুইরে পুৰিলে তৎক্ষণাৎ সেই ঠাইত পছা কলৰ মধা বা কলৰ পছা খোক বতি লেপ দিব । অথবা চুনৰ পাণী নাৰিকলৰ তেল সমানে লগ কবি তুলা ভিজাই পোরা ঠাইত দি কাপোবেবে বান্ধি থব, তেনেহলে যন্ত্রণা শুচিব আৰু ঘা হোৱাবো আশঙ্কা নেথাকে । যদি চিকিৎসাৰ ব্যতিক্রমত ঘা হয় তেন্তে নিমু গছৰ ছাল বা অৰ্জুন গছৰ ছালক কাঠ কবি ঘা থিনি ভালকৈ ধুই এই দুইবিধ গছৰ এবিধৰ ছাল বতি লেপ দিব ।

সাধাৰণ ঘা চিকিৎসা ।

গকৰ গাত সাধাৰণ ঘা হলে বহুণ ৪টা বতি এক ছটাক নাৰিকলৰ তেলত ভাজি অলপ গবম থাকাতে ঘাত লগায় দিব ।

বক্তশ্রাব নিবাৰণ ।

গকৰ গাত অস্ত্রাদিয়ে কাটাত তেজ ওলালে, সেই ঠাইত ভামাখুৰ গুড়া লগাই দিলে তৎক্ষণাৎ তেজ বন্ধ হয় । তেজ

বন্ধ হলে আকৌ তামাখুর গুড়া দি এখন কলপাতেবে ঢাকি কাপোবেবে বান্ধি থলে ঘা হব নোৱাৰে।

কিমা গন্ধকৰ গুড়া ক্ষতস্থানতদি তেনেকৈ বান্ধি থব। অথবা তাৰ্পিন তেলত কাপোৰ ভিজাই ক্ষতস্থানত দিলেও উপকাৰ হয়। কলাক্ষাৰ তপতাই ক্ষত ঠাইত দিলেও সকলো বিষ বেদনা বক্তশ্রাব বন্ধ হয়; কিন্তু এই ঔষধটি ক্ষত হোৱা মাত্ৰে দিব লাগে পিছত দিলে তিমান গুণ নহয়। সাবধানে দিব লাগে যাতে ক্ষতস্থান বিনে আন ঠাইত পৰিব নোৱাৰে। মাত্ৰ একেবাৰ দিব লাগে। সদাই জল পটী দি থলেও উপকাৰ হয়। উক্ত ক্ৰিয়া কৰাতো যদি ঘা হয় তেন্তে উপৰত লেখা সাধাৰণ ঔষধ তৈয়াব কৰি কিছুদিন দিলে ভাল হয়।

পীনাস ঘা।

এই ঘা গৰুৰ নাকৰ ভিতৰত হয়, শীত্ৰে চিকিৎসা নকৰিলে ক্ৰমে গৰুৰ মস্তিষ্ক পৰ্য্যন্ত বেয়া হয়।

ঔষধ :—মাটীয়া সিন্ধুৰ এক মহা, কেহকয়াৰ বস এক ছটাক, ঘাৰাৰ মূত এক ছটাক, এই সকলো লগ কৰি এটা চিচাত চৰাই গিলিপ দি দুই দিন থৈ পিছত অলপ অলপ কৈ ঘাত কিছুদিন দিলে আৰোগ্য হব।

জিভাৰ ঘা।

লক্ষণ :—গৰুৰ জিভাৰ তলত এক প্ৰকাৰ ঘা হয়, সেই হলে জিভাৰ তল খন গাঁতৰ মত হয় আৰু ঠাইয়ে ঠাইয়ে ফাতাৰ নিচিনা হয়, গতিকে ঘাঁহ খোৱাত বৰ কষ্ট হয়।

চিকিৎসা :—চিতল মাছৰ বাকলি পোৰা ছাই ঘাত লিপি

দে দুই ঘণ্টা সময় মুখ বন্ধ কৰি ৰাখিব। ৩৪ দিন এনেটকৈ
দিলে ঘা শুকাই যায়।

কাঁধ খৰ ।

লক্ষণ :—গৰুৰ কাঁধত হাল প্ৰভৃতি টানাব কাৰণে ছাল যায়
না হয়, সেই ঘা থাকোতে পুনৰ হাল গাড়ী টানিব দিলে সেই
খৰব নিচিনা হয়, বৰকৈ খুজায়, সেই নিমিত্তে নিজে গছত
হি ঘা বেছি কৰে, কাউৰীয়ে খুঁও ঘা বেছি কৰে এই নিমিত্তে
য়াৰ নাম আন এটা “কাউৰ ঘা”। এই ঘা হালুৱা বা বলদ
কৰ হে বেছিকৈ হয় কেতিয়াবা গাহ গৰুবো হোৱা দেখা যায়।

ঔষধ :—(১) হামখুৰ গুড়া এক ছটাক, মুদ্ৰাশঙ্খ (ই খনিজ
দাৰ্থ) আধা টোলা দুইকো অলপ সবিয়হৰ তেলত মাৰি
লম প্ৰস্তুত কৰি ৬৭ দিন দিলে ভাল হব।

(২) অথবা ঘোৰাৰ মূত ছাগলৰ মূত গৰুৰ মূত এই
গনিকো সমানে লগ কৰি তাতে কিছু হামাখু ভিজাই ৩৪ দিন
খি পিছত ভালকৈ মৰ্দন কৰি পাক কৰি গোটা হলে লুমাই
কিছুদিন দিলে ভাল হব।

(৩) গৰ্জ্জণ তেল গন্ধকৰ গুড়া সমানে লগ কৰি মাৰিলে
কিছুদিন দিলেও ভাল হয়। কিন্তু ঘা ভাল নোহোৱা পৰ্যন্ত
কটীক আলগাকৈ ৰাখিব যেন ঘা খণ্ড কোনো ঠাইত ঘঁহিব
পাৰাৰে।

মুহিয়া কাঁধ খৰ ।

ই সাধাৰণ কাঁধ খৰতকৈ বেছি হয় আৰু কাঁধ খন ওলগি

চিকিৎসা :—উপৰত লেখা মতে কৰিব কিন্তু সেই বোৰ ঔষধৰ লগত মুইহৰ ছাল পুৰি ছাই কৰি লগ কৰি দিব ।

বিষ চিকিৎসা ।

কোনো কোনো সময়ত গৰু বোৰে ঘাঁহৰ অভাবে কতু গছ লতা এড়া গছ প্ৰভৃতি খায় বোগাক্ৰান্ত হয় । আৰু আজিকালি মুচি বিলাকে চালৰ আশাত পথাৰত গোপনে কিছু বিষ গৰুক খুৱায় ।

লক্ষণ :—গৰুবোৰে বেছিকৈ বিষ খালে কপিব ধৰে, তল পেটত বেদনা হয়, পাছ ভৰি আৰু শিঙ্গৰ দ্বাৰা পেটত খুন্দিয়াৰ ধৰে, ঘনে ঘনে কাসৰ পিনে চায়, বৰ পিয়াহ লাগে, আৰু চেৰাব ধৰে, গোবৰৰ লগত ন্যূনাধিক তেজু ওলায়, আৰু সদায় ধনুষ্ঠকাৰৰ নিচিনা ভাবভঙ্গী দেখা যায়, কাৰোবা হাঙ্গা মূতা বন্ধহৈ পেট ফিকায় ধৰে, মুখেদি কেন ওলায় ।

চিকিৎসা :—বেছিকৈ খালে চিকিৎসাৰ কোনো কল নধৰে । অলপকৈ খালে তলত লিখা ঔষধ বোৰ খুৱাব ।

ঔষধ :—মসিণাৰ তেল দুই ছটাক, গন্ধকৰ গুড়া এক ছটাক ভাতৰ মাৰ আধা সেৰত মাৰি খুৱাব ।

অথবা সৰ্ব্বজয়া নামে ত্ৰবিধ গছ আছে তাৰ শিয়াৰ এক ছটাক সৰু সৰুকৈ কুটি আধা সেৰ তপত ভাতৰ মাৰত মাৰি খুৱাব । অথবা গন্ধকৰ গুড়া এক ছটাক, মসিণাৰ তেল আধা সেৰ অলপ তপত ভাতৰ মাৰ আধা সেৰত মাৰি খুৱাব ।

পথ্য :—কলা মাহ সিজাই খুৱাব নাইবা ভাতৰ মাৰ আৰু ভাত দিব । কাছা ঘাঁহিও দিব পাৰে । পেটৰ বেদনা আৰু

চেবাণী হুগুচালৈকে পাণী হুখুৰাব, পাণীৰ সলনি তিসিব মাৰ বা ভাতৰ মাৰ দিব।

সৰ্প দংশন ।

লক্ষণ :—গৰুক সাপে খালে বিষ খোৱাৰ নিচিনা লক্ষণ দেখা যায়, উশাহ নিশাহ চেচা হয়, টানিলে লোম বোৰ উঠি আহে, ভৰিব শিব বোৰ ফিকি উঠে।

চিকিৎসা :—(১) খহ খহিয়া লতাৰ পাতৰ বস গৰুক নাকত দিলে আৰোগ্য হয়। (২) আমৰা গছৰ ছাল চাৰি তোলা বতি খুৱালেও ভাল হয়। (৩) সাপে খোৱা গৰুটীৰ লেজৰ আগৰ পৰা নাকৰ আগ পৰ্য্যন্ত এডাল কলম খাবৰ গাছ জুখি সেই ডাল বতি খুৱালেও ভাল হয়। মন্ত্ৰ দ্বাৰা জাৰিলেও বিষ নামে।

ধবণী বন্ধা মন্ত্ৰ ।

সাপে খোৱাত যি পৰ্য্যন্ত বিষ উজাইছে তাৰ উপৰ খেণিত এই মন্ত্ৰেবে চুলী বা পতাৰাৰি বান্ধ দিব, আৰু একে উৰামে বান্ধা খাইত চুনৰ বেড় দিব। তেনে হলে বেছিকৈ বিষ উজাব নোৱাৰে।

মন্ত্ৰ—ধবণী বান্ধো ইয়া ধবণী বান্ধো বিন্ধা, ধবণী বান্ধো শিব পাৰ্শ্বতী। বন্ধা বিষুই জুৰিছে হাল। হাল বাওতে উঠিল মাটি। ময় বান্ধিলো ধবণী আটি আটি। ইয়াক নামানি উপৰে ধাও আন্তিক মুণিব মাথা খাও। জবং কাকৰ মাথা খাও।

২। ধবণী ধবণী অস্থথামা ধবণী তয় থাকপৰি। ময় আহে গুৰু সেবা কৰি। মোৰ হাক গুৰুৰ ডাক। যোতে বান্ধিলো

তোতে থাক। ইয়াক নামানি উপৰে ধাৰ। জয় পদ্মিনীৰ মাথা
থায়।

এই মন্ত্ৰেৰে ধৰণী বান্ধি পিছত বিষ নামা মন্ত্ৰেৰে আচু-
কাঠৰ পাত বা এবাৰ পাত কিম্বা কাপোৰৰ দ্বাৰা ঝাৰিব।
মন্ত্ৰ—গুৰু মানো গুৰু মানো ওবে চণ্ডিকা। গুৰু বিনে নায়
কেহো, আকাশত বন্দিলো ত্ৰিদশকোটি দেব, পাতালত বন্দে
হাজৰ নন্দন। উমানাথ কামখ্যা তোমাকো প্ৰণাম কৰো। এ
বিষ লাঠী যি ধাৰে উঠিছা বিষ, সেই ধাৰে দিয়া ভাথি
উবিগল সগুণী গঞ্জি গল পাথি, কোন কোন বিষ থৈছা বাথি
কোন বিষ মাৰিলি, কোন বিষ ঝাৰিলি, কোন বিষ কৰিলি পানী
কাল কুট বিষকলৈ সগুণী আকাশক উড়ালি। সগুণে বোলে
সগুণী কৰিছা কিস। পাখাৰ চোটত তোৰ মাৰি পেলাম বিষ
ছই তল দেখিলো উড়ি গল বিষ। ঢলীয়া সৰ্পৰ কমল চৰণ
যিজানে তোক বিষৰ জনম। এ বিষ লাঠি যিধাৰে উঠি
সেই ধাৰে দে ভাটি। হেমগিৰি পৰ্বতৰ ঘাগৰিৰ মালা
উপজিল বিষ খন কান্দি কাল। ফাটদিয়া বসুমতী পাতাল
যাও। বিষচক্ৰবান ভেদি কাটিয়া পেলাও। পদ্মিনী ক
গোট শঙ্কৰবজী। তাক খালে কাল সৰ্পে ময় কৰিম কি। গা
বং চং হাল ধীয়া বৰণ। হালধীয়া সৰ্পে খালে নাহিক মৰ
কাল বোড়া কেউটিয়া ঢোক তোক খালে কাল বিকালে।
ঝাৰো মানিকৰ ধাৰে। ওবে বেটা কালীয়া, কোলে গৈছিল
তোৰ বিষ মাৰো ময় চালনীত ছালিয়া। বামৰ আজ্ঞা সীত
বাণী। ঝাৰিলো বিষ কৰিলো পানী। ওবে বিষ ধইয়া, কো
আছ বইয়া। যিবেলা গৌসায় মনুষ্যক গৈলা। জটৰ ভিত

পৰা সৰ্প বাজ ভৈলা । বামে বোলে দেবীতয় না বান্ধিব মোক ।
 আচোলক ভিত্তবত বিচল গাঁথি । বান্ধিলো ধৰণী আটি আটি ।
 শুন শুন বিষগণ কঁও জনম জাতি । সমুদ্র মথল্লে হলা উৎপত্তি ।
 যেতিয়া কৰিলা হবে সমুদ্র মন্থন । তেতিয়া হল বিষ তোমাৰ
 জনম । গাণ্ডিত বাসুকি নাগে চাবন্ত নিশ্বাস । ওবে ওবে
 কালকূট তয় হৈয়া ভবাস । শূন্ততে হে হাটখানি শূন্তৰ পহাৰ ।
 শূন্ত মধ্যে কালকূট জনম তোমাৰ । শূন্তে বিষ ধালিলো
 যোগিনী কান্ধে বৰে । যি দি আছ বিষ মেইলৈ যাবে ।
 নিবঞ্জন কল্পতক নিবঞ্জন কাম । খাম্প দিয়া বাবো বিষ ঘাৰ
 মুখে নাম । উঠবে স্মৰে বিষ হৰিদ্ৰা বৰণ । পুখীয়া মস্ত্ৰে
 ঝাড়ে অমুকাৰ পৰাণ । ইয়াতে সাপে খোৱা জীব তোৰ নাম
 লব । আক ঘাৰ মুখত ফুক দিব । দিন না নামে মানে এই দৰে
 ঝাড়ি থাকিব ।

ঝাড়েতে ঝাড়েতে বিষ নামি ঘাৰ মুখত গোট হলে
 পুনৰাই টিপনী মস্ত্ৰে ঝাড়িব । মন্ত্ৰ—টিপনি ঝাড়ে টিপনি
 মাৰো । কালকূট বিষ পানীকৃত কৰো । খালে খোলে মানিকৰ
 ধাৰ মাৰিলো টিপনি অমুকাৰ বিষ নাগ আৰ । তিনিবাৰ এই
 দৰে হাতেৰে টিপি ঝাড়িব ।

বিষনাই কিয়া হলে পিছত আদা, লোন, চুণ আন্ধু মিলায়
 বটি ঘাৰ মুখত লগায় দিব ॥ মানুহৰো এই দৰে ঝাড়িলে বিষ
 নহোৱা হয় ।

কাঠ আজনেই ।

লক্ষণঃ—গৰু মানুহৰ গাণ্ডিত এক প্ৰকাৰ কাঠৰ নিচিনা

তোতে থাক। ইয়াক নামানি উপবে ধার। জয় পদ্মিনীৰ মাথা
থার।

এই মন্ত্ৰেবে ধৰণী বান্ধি পিছত বিষ নামা মন্ত্ৰেবে আচু-
কাঠৰ পাত বা এবাৰ পাত কিম্বা কাপোৰৰ দ্বাৰা ঝাৰিব।
মন্ত্ৰ—গুক মানো গুক মানো ওবে চণ্ডিকা। গুক বিনে নায
কেহো, আকাশত বন্দিলো ত্ৰিদশকোটা দেব, পাতালত বন্দে
হাজৰ নন্দন। উমানাথ কামখ্যা তোমাকো প্ৰণাম কৰো। এ
বিষ লাঠি যি ধাৰে উঠিছ বিষ, সেই ধাৰে দিয়া ভাখি
উবিগল সগুণী গঁজি গল পাখি, কোন কোন বিষ থৈছা বাখি
কোন বিষ মাৰিলি, কোন বিষ ঝাৰিলি, কোন বিষ কৰিলি পানী
কাল কুট বিষকলৈ সগুণী আকাশক উড়ালি। সগুণে বোলে
সগুণী কৰিছা কিস। পাখাৰ চোটত তোৰ মাৰি পেলাম বিষ
ছই তল দেখিলো উড়ি গল বিষ। ঢলীয়া সৰ্পৰ কমল চৰণ
যিজানে তোক বিষৰ জনম। এ বিষ লাঠি যিধাৰে উঠি
সেই ধাৰে দে ভাটা। হেমগিৰি পৰ্বতৰ ঘাগৰিৰ মালা
উপজিল বিষ খন কান্দি কাল। ফাটদিয়া বসুমতী পাতাল
যাও। বিষচক্ৰবান ভেদি কাটিয়া পেলাও। পদ্মিনী ক
গোট শঙ্কৰবজী। তাক খালে কাল সৰ্পে ময় কৰিম কি। গা
বং চং হাল ধীয়া বৰণ। হালধীয়া সৰ্পে খালে নাহিক মৰ
কাল বোড়া কেউটিয়া ঢোক তোক খালে কাল বিকালে।
ঝাৰো মানিকৰ ধাৰে। ওবে বেটা কালীয়া, কোলে গৈছিল
তোৰ বিষ মাৰো ময় চালনীত ছালিয়া। বামৰ আজ্ঞা সীত
বাণী। ঝাৰিলো বিষ কৰিলো পানী। ওবে বিষ ধইয়া, কো
আছ বইয়া। যিবেলা গোঁসায় মনুষ্যক গৈলা। জটৰ ভিত

পৰা সৰ্প বাজ ভৈল। বামে বোলে দেবী তয় না বান্ধিবি মোক ।
 আচোলৰ ভিতৰত বিচল গাঁথি। বান্ধিলো ধৰণী আটি আটি ।
 শুন শুন বিষগণ কঁও জনম জাতি। সমুদ্ৰ মথল্লে হলা উৎপত্তি ।
 যেতিয়া কৰিলা হবে সমুদ্ৰ মল্লন। তেতিয়া হল বিষ তোমাৰ
 জনম। গাণ্ডিত বাসুকি নাগে চাবন্ত নিশ্বাস। ওবে ওবে
 কালকূট তয় হৈয়া ভবাস। শূন্ততে হে হাটখানি শূন্তৰ পহাৰ।
 শূন্ত মধ্যে কালকূট জনম তোমাৰ। শূন্তে বিষ ধালিলো
 যোগিনী কান্ধে বৰে। যি দি আছ বিষ মেইলৈ যারে।
 নিবঞ্জন কল্পতক নিবঞ্জন কাম। থাম্প দিয়া ঝাৰো বিষ ঘাৰ
 মুখে নাম। উঠবে স্মৰে বিষ হৰিদ্ৰা বৰণ। পুখীয়া মল্লে
 ঝাড়ে অমুকাৰ পৰাণ। ইয়াতে সাপে খোৱা জীব তোৰ নাম
 লব। আক ঘাৰ মুখত ফুক দিব। বিস না নামে মানে এই দৰে
 ঝাড়ি থাকিব।

ঝাড়েতে ঝাড়েতে বিষ নামি ঘাৰ মুখত গোট হলে
 পুনৰাই টিপনী মল্লে ঝাড়িব। মল্ল—টিপনি ঝাড়ে টিপনি
 মাৰো। কালকূট বিষ পানীকৃত কৰোঁ। খালে খোলে মানিকৰ
 ঘাৰ মাৰিলো টিপনি অমুকাৰ বিষ নায় আৰ। তিনিবাৰ এই
 দৰে হাতেৰে টিপি ঝাড়িব।

বিষনাই কিয়া হলে পিছত আদা, লোন, চুণ আন্ধু মিলায়
 বটি ঘাৰ মুখত লগায় দিব ॥ মানুহৰো এই দৰে ঝাড়িলে বিষ
 নহোৱা হয়।

কাঠ আজনেই ।

লক্ষণ :—গৰু মানুহৰ গাওত এক প্ৰকাৰ কাঠৰ নিচিনা

কঠিন ব্রণ হয়, চলিত কথায় কাঠ আজনেই বোলে—ই বোগত
অন্ত কোনো যন্ত্রণা নাই, কেবল দেখাত বেয়া দেখি আৰ
অলপ খুজায়।

চিকিৎসা :—ধান উহাওয়া পানীৰে তপত থাকোতে ব্রণ
বোৰ ভালকৈ ধুই—তপত উহা ধান দ্বাৰা ঘঁহি ঘঁহি দিব।
৩৪ দিন এনেকুৱা কৰিলে ভাল হব।

গামবেহি।

লক্ষণ :—গৰুৰ গাওত লোমৰ গোৰে গোৰে খৰৰ নিচিনা
ব্রণ হয়, বৰকৈ খুজায়, লোমবোৰ ক্ৰমে উঠি জায়, দেখাত
কুৰুপ হয়। ডাঙৰ গৰুতকৈ ডামৰি বোৰৰ এই বোগ বেছি
দেখা জায়।

চিকিৎসা :—খলিহেই তপত পানীত গুলি গাওত লিপি দিব,
শুকালে তপত পানীৰে ভালকৈ ধুই দিব। ৩৪ দিন দিলে
ভাল হব।

চক্ষুৰ জাল।

লক্ষণ :—কেতিয়াবা গৰুৰ চক্ষুৰ গণিৰ ওপৰত বগা পৰি
উঠে, ভালকৈ নেদেখে, বেচি দিন হলে কণাও হয়।

চিকিৎসা :—ঢোলাৰ পাত ভালকৈ মল নোহোৱাকৈ ধুই
বস উলিয়ায় চকুত দিলে ভাল হয়।

লেটুকা লাগা।

লক্ষণ :—গৰুৰ চকুত লেটুকা লাগিলে প্ৰথমে চকুৰে বৰকৈ

তলো ওলাব ধৰে, চকু বন্ধা হয়, খচখচায়, গতিকে মেলি
খাৰ্খাব নোৱাৰে। তিনি চাৰি দিন পলমে লো কিছু কমহৈ
কেতাৰে চকু ঢাকি ধৰে। ক্ৰমে মণিৰ ওপৰ খন বগা পৰি
আকো নেদেখা হয়।

চিকিৎসা :—প্রথম অবস্থাতে চোকা তামাখুৰ বস কিম্বা
তুলা টেক্কাৰ বস অথবা কেৰুন্দিয়া পোকাৰ বস উলিয়াই চকুত
দিলে ভাল হয়। চকুৰ মণি বগা পৰিলে আকনৰ আঠা
সাবধানে চকুৰ ভিতৰত নপৰাকৈ চকুৰ পিৰখিত লিপি দিব,
আৰু তাপিলাত তিনি বাৰ মচি দিব, কিন্তু দিয়া সময়ত উশাহ
ত লব নেলাগে, আৰু তিনি দিন চকু মেলি চাব নেলাগে,
ছি পাছত উপৰৰ জাল কাটি উঠি যায়। কিন্তু দিওঁতে চকুত
পৰিলে কণা হয়।

পাগলা শিয়াল কুকুৰে কামোৰা ।

লক্ষণ :—পাগলা শিয়াল বা কুকুৰে যদি গৰু বা মানুহক
কামোৰে নাইবা নখেৰে আচোৰে, তেন্তে তৎক্ষণাৎ বিষ লাগি
শৰীৰত কিছুমান বিজল উৎপন্ন হয়। পিছে সেই বিজলৰ পৰা
দিয়া হয় আৰু কিছুদিন পিছত সেই দিমাৰ পৰা চকৰি হয়।
চকৰি হলে গৰুটোৱে কোনো ফালে একে খৰে চাই থাকে,
অত্যন্ত চঞ্চল হয়, পানীত সেই কামোৰা জন্তুৰ চেহেৰাটি
দেখি বৰ ভয় পায়, গতিকে পানীৰ ওচৰলৈ যাবই নোৱাৰে,
কিন্তু জল ভয় উপস্থিত হলে চিকিৎসাৰ কোনো ফল নধৰে।
তেতিয়া ৩৪ দিনৰ ভিতৰতে মৰি যায়, এতেকে তেনেকুৱা

হলে চিকিৎসা নকৰিব। ইয়াৰ মৃত্যু সময়ৰ ঠিকনা আবে
যেনে ৩ পক্ষ ৩ মাহ ৬ মাহ। এই বিষ এনে সংক্রামক
এনেকুৱা গাই গৰুৰ গাখীৰ খালেও এই বোগ উৎপ
হয়। সেই গৰুটী যে আনজীৱক কামুৰিলে বা খুচিলে
এই বোগ হয়। গতিকে গৰুটী খুব সাবধানে ৰাখিব
লাগে।

ঔষধ :—খহখহিয়া লতাৰ শিয়াৰ আধা ছটাক, কিটকি
দুই টোলা, দুইকো এক পোৱা তপত পাণীত মাৰি কিছুদি
খুৱালে ভাল হয়। এই ঔষধ মানুহতো খাটে, কিন্তু তিনিবে
লগ কৰি এক টোলা পৰিমাণে খুৱাব। (পথ্যাপথ্যৰ নিয়
নাই)।

ছবকা বোগ।

ই এক প্ৰকাৰ জ্বৰ বিশেষ, জ্বৰৰ লগতে মুখ ও ভৰিত
হয়, এই বোগ আপোনা আপোনি হয়। ছবকা লগা গৰু
সংসৰ্গতো হয়।

কাৰণ :—অপৰিষ্কাৰ ঠাইত গৰু ৰাখিলে এই বোগ হ
বৰ গৰম হলেও এই বোগ হয়। এই বোগৰ এক প্ৰকাৰ বী
আছে, বতাহত অন্ত ঠাইৰ পৰা আহি নাক মুখেদি ভিত
সোমাইও এই বোগ হয়। ই ভয়ানক সংক্রামক তৎক্ষণাত ব্যা
পবে। বীজ ভিতৰ হোৱাৰ ৩৬ ঘণ্টাৰ ভিতৰত বোগ প্ৰক
হয়। ২৪ ঘণ্টাৰ পৰা ৩৪ দিনৰ ভিতৰত এই বোগৰ বী
শৰীৰত স্থায়ী হয়।

লক্ষণ : প্ৰথমে বৰ টোপনি ধৰি জ্বৰ উঠে; মুখ, মু

করি তপত হয়, মুখ চক্ চক্ কবে ও মুখৰ পৰা লাল পৰে, পিছত মুখ, গা ও ভৰিৰ খুৱাৰ ভিতৰত ব্ৰণ হয়; কোনো কোনো গৰুৰ নাকৰ ভিতৰতো ব্ৰণ হয়। গাই গৰুৰ বাটতো ব্ৰণ হয়। এই বীজ ১৮।২৪ ঘণ্টাৰ ভিতৰত ফাটি বন্ধা পৰে ও গন্ধ হয়। কোনো গৰুৰ এক ভৰিত, কোনোৰ দুই ভৰিত কোনোৰ চাৰিও ভৰিতে, কোনোৰ নাকত, কোনৰ মুখত কোনোৰ বা সকলে ঠাইতে ছবকা লাগে। মুখত লাগিলে ঘাঁহ খাব নোৱাৰে, ভৰিত লাগিলে খুৰা বোৰা নাটে আৰু পিছত পোকা লাগে। আন ঠাইতকৈ জিভাৰ আগত বেছি ব্ৰণ হয়, কাৰো কাৰো জিভাৰ আগত দাতৰ ডিঙিতো হয়। এই বোগ হোৱা গাইৰ গাখীৰ খালে মানুহৰ গাতো প্ৰযুক্ত খহ হয়। এই বোগত বসন্তৰ অনেক লক্ষণ দেখা যায়, কিন্তু বক্তামাশয় নহয়। এই বোগ কিৎসা কৰিলে শীঘ্ৰে ভাল হয়, আৰু এই বোগত গৰু মায়ৈ নমৰে।

চিকিৎসা :—গোয়ালি ঘৰ ভালকৈ পৰিষ্কাৰ কৰি বোগী গৰুৰ ঘৰত বান্ধিব লাগে। গৰুৱে বতাহ পাবৰ সুবিধা কৰিব লাগে। ধূপ ধুনা কৰ্পূৰ গন্ধক প্ৰভৃতি সুগন্ধি বস্তুৰে ধোয়াব। নাইবা কিছুমান আলকাতৰা ও ফেনিয়াল ঘৰটোত তিয়াই দিব। নিতৌ ২।৩ বাৰ তপত পানীৰে ব্ৰণ ওলোৱাই বোৰ ধুই দিব। ভৰিত লাগিলে ২।৪ দিন কিছু সময় পানীত দ্ধি ৰাখিলেও ঘা বোৰ পৰিষ্কাৰ হৈ শীঘ্ৰে আৰোগ্য হয়। স্ত জোকে খাব নিদিব। আৰু তলত লিখা মলমটী প্ৰস্তুত কৰি লগাব। যেনে—কৰ্পূৰ এক ভাগ, তাৰ্পিণ তেল সিকিভাগ,

মসিনাৰ তেল চাৰিভাগ এই সকলো মিহলাই ক্ষত স্থানত লগা দিব। প্ৰতিদিন ৩৪ বাৰকৈ ৩৩ দিন দিব। কৰ্পূৰ দি বাৰি বাধিলে বিশেষ উপকাৰ হয়, পোক হব নোৱাৰে। কোঠে মতে পোক হলে উপৰত লিখা পোকৰ ঔষধ দিব (১) জু অধিক থাকিলে এই ঔষধ দিব যেনে :—দেশী মদ আধা ছটাক কৰ্পূৰ তিনি মহা, জখাৰ এক তোলা এক সেৰ চেচা পানী মাৰি খুৱাব। (২) জখাৰ পাছ মহা, গুড় ডেড় ছটাক, লো আঠে তোলা, চিৰতাৰ গুড়া আঠে তোলা, আধা সেৰ পানী মাৰি খুৱাব।

পথ্য :—ভাতৰ মাৰ কোমল যাঁহ প্ৰভৃতি খুৱাব। কি চাউল তিনি পোৱা পাছ সেৰ পানীত ডেৰ ঘণ্টা সময় সিঁজা চেচা হলে কাপোৰেৰে ঢেকি লৈ অলপ লোন আৰু এক ছটা গুড় মিলাই দিনে দুই বাৰকৈ খুৱাব।

চবকা প্ৰতিষেধক ঔষধ ।

গোয়ালিত ছবকা প্ৰবেশ নোহোৱাতে ভালুকৰ লোম আঁ সিন্দূৰ লগ কৰি এৰিব চোকোলাত অভাবে কাপোৰত বাৰি গৰুৰ লেজত আৰাই দিলে ছবকা নালাগে। অথবা বগ কোমোৰা এটা গোয়ালি ঘৰৰ দুয়াৰ মুখৰ ওপৰত আঁ দিব। কিন্তু গোয়ালিত কোনো এটা গৰুৰ হলে দিয়াৰ ফল নহয়।

অহম ফোৰ ।

গৰুৰ গাত ডাঙ্গৰ ডাঙ্গৰ কঠিন ঘিকোৰ হয় তাকে অহ

নগ ফোৰ বোলে । শৰীৰৰ তেজ দূষিত হৈ এই ৰোগ হয় । বেছি
বাকৈ এই ৰোগ হলে গৰুৰ শেষত ভানুকা হয় । ইয়াক প্ৰায়
গভোনুকাৰ পূৰ্ব লক্ষণ বোলা যায় । ভানুকাৰ চিকিৎসা ওপৰত
জুৰিয়া হৈছে ।

চিকিৎসা :—অহম ফোৰ হলে প্ৰথমে অস্ত্ৰ কৰি দূষিত তেজ
উলিয়াই দিব কিম্বা তলত লিখা মলম দি শীঘ্ৰে পকাই লব । আৰু
পকিলে লোহাৰ শলাবে বিন্ধি পৃথ বাহিৰ কৰি পিছত শুকোব
ঔষধ দিব ।

মলম :—চজনা গছৰ ছাল ১ ভাগ আদা ১ ভাগ লুফুলা
কি হাটীশুৰীয়াৰ শিয়াৰ ১ ভাগ লতাগুটীৰ সাহ এক ভাগ সকলে
জালগ কৰি ভালকৈ বটি অলপ তপতাই ফোৰৰ ওপৰত লেপ
টা দিলে ২৩ দিনত ফোৰ পকি যায় । পকিলে লোহাৰ শলাবে
ফুটাই এডাল কটা খুতুৰাৰ শিয়াৰত লোন মটি সেই ছিদ্ৰটাত
সোমাই খলে ভিতৰৰ পৃথ বোৰ উলিয়াই দিব । পিছত শুকোব
ঔষধ দিব যেনে :—অৰ্জ্জুন গছৰ ছাল, নিম গছৰ ছাল, কুলা
হাটীশুৰীয়াৰ শিয়াৰ তিনিকো লগ কৰি বতি লেপ দিলে শুকা
যায় ।

মৌ, বোবোল প্ৰভৃতিয়ে কামোবা ।

মৌ, বোবোল, ভীমৰাজ প্ৰভৃতিয়ে গৰুক কামৰিলে প্ৰথমে
ঘুটাৰে শুং বোৰ উলিয়ায় ওলৰ পাত পুইশাকৰ পাত আৰু
হাটীশুৰীয়াৰ পাত বটি লেপ দিলে জালা দূৰ হয় । অথবা
পাথৰ কলিয়া বটি দিলেও গুছে ।

ভগ্ন চিকিৎসা।

কোনো কাৰণে গৰুৰ কোনো অঙ্গ ভাঙিলে নাইবা
 হাঁহা উজ্জালে প্ৰথমে ভাঙ্গা ঠাইত চেচা পানী ধালি পাছত
 ভালকৈ টানি ধৰি উভয় হাড়ৰ জোৰা মিল কৰিব। শেষত
 দুই খণ্ড মিহি কাঠেৰে চেপি ধৰি পতা বা কাপোৰেৰে
 এনেকৈ বান্ধিব যেন পুনৰ হাড় দুই খণ্ড বেলেগ হব
 নোৱাৰে। এনেকৈ বান্ধি তাৰ ওপৰত নিশাদল ও জখাৰ
 ভিজোৱা পানী দি থাকিব। কিস্মা জাঙ্গলী ভাঙ্গৰ আগ,
 বুতুৰ আগ, পছতিয়াৰ আগ, দ্ৰোণ ফুলৰ আগ পচা
 কলৰ মধ্য সকলো লগ কৰি কলাখাৰ ফুটখাৰেৰে বটি
 মলপ তপতাই রস ধালি দিব। নাইবা উপৰত লেপ দি
 কাপোৰেৰে বান্ধি দিব। ৫৭ দিন পৰে খুলি পুনৰ ভাল
 নাহোৱালৈকে এই দৰে বান্ধি ৰাখিব। বান্ধাৰ অসুবিধা
 লে লেপ দিব। হাৰ জোৰা লতাৰ দ্বাৰা ভাঙা খাই
 ভাঙিলেও ভাল হয়। মস্ত্ৰে জাবিলেও উপকাৰ হয়
 বিহটেকীয়াৰ পাত তিনিভাৰে জাৰিব) মস্ত্ৰ—হীৰা মাটি
 মাৰৰ চাক, কটক বিয়াৰ বাঁহাত। সাঁকোৰ তলে বৰে
 পানী, হাৰ মাংস খোৰে আনি। শ্ৰীৰামৰ আজ্ঞা সীতাৰ
 ব, যি ঠাইৰ হাৰ মাংস সি ঠাই চাপি ধৰ। তেজ
 চা পুয় কচা সাফত ভঙ্গা শিৰ বগৰা সকলো চাপি
 ৰ। সিদ্ধ গুৰুৰ পাও বন্ধা কৰা কামৰূপৰ কামাখ্যা
 ৩ ॥ মূৰৰ খোলা বা হাড়ৰ মাজত ভাঙিলে ভাল
 হয়।

সামৰণিত ইয়াকে কঁও যে ঔষধ, মন্ত্র অতি গোপনীয়
বস্তু । তাক গোপনে ব্যবহার কৰিব লাগে আৰু মনত
খুব বিশ্বাস ৰাখিব লাগে । বিশ্বাস নহলে কোনো ফল
নহয় ।

বিংশত্যাহে শ্রাবণশ্র মাসশ্র পক্ষে সিতে বাবে বৃহস্পতো চ ।
চন্দ্রচক্ষুৰ্বহ্নিমুখাববিন্দে বদ্ধাখ্যাদ্বে গো-চিকিৎসা সমাপ্তা ।

গো-চিকিৎসা সমাপ্ত ।