

43

T7910/7388

CHINESE-JAPANESE COLLECTION
HARVARD COLLEGE LIBRARY
FROM HARVARD-YENCHING INSTITUTE
OCT 11 1992

43

卷四十三

頭痛眩暈

眼目

牙齒口舌

咽喉

肩背痛

心腹諸痛

胸脇痛

腰痛

小便閉塞

遺尿不禁

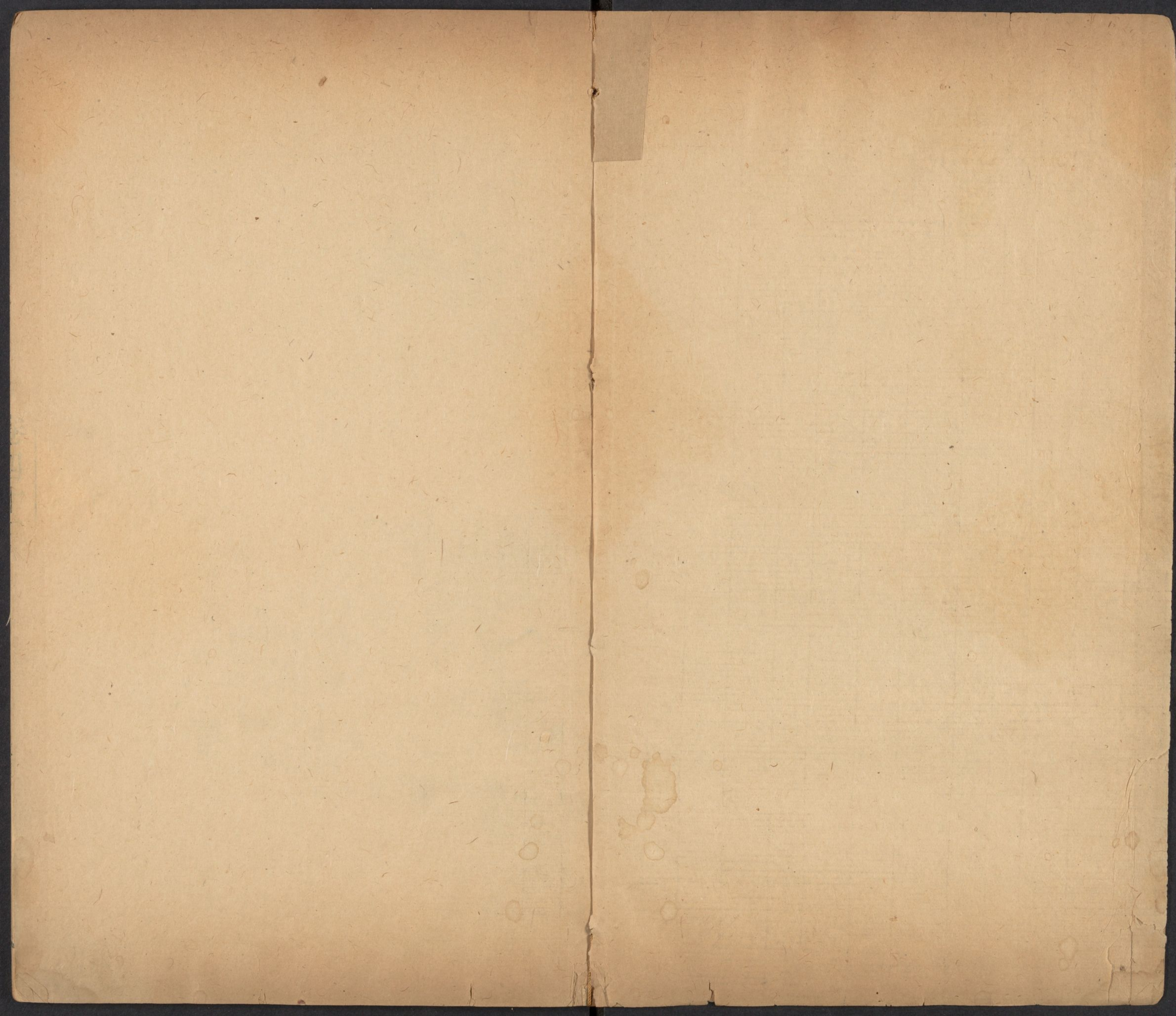
大便燥結

OhL 7918.7638



御纂醫宗金鑑雜病心法要訣

三十四卷



御纂醫宗金鑑卷四十三

編輯雜病心法要訣目錄

頭痛眩暈

眼目

牙齒口舌

咽喉

肩背痛

心腹諸痛

胸脇痛

哈佛大學漢和
圖書館珍藏印

腰痛

小便閉癰遺尿不禁

大便燥結

御纂醫宗金鑑卷四十三

編輯雜病心法要訣

頭痛眩暈總括

頭痛痰熱風濕氣或兼氣血虛而疼在右屬氣多
痰熱左屬血少更屬風因風眩暈頭風痛熱暈煩
渴火上攻氣鬱不伸痰嘔吐濕則重痛虛動增

註

頭痛屬痰屬熱屬風屬濕屬氣或兼氣虛血
虛因風而痛謂之頭風必眩暈因熱而痛暈
者則煩渴因氣鬱而痛暈者則志意不伸因

痰而痛暈者則嘔吐痰涎因濕而痛暈者則
頭重不起因虛而痛暈者動則更痛更暈也
頭痛眩暈死證

真頭腦痛朝夕死手足厥逆至節青瀉多眩暈時
時冒頭卒大痛目瞽凶

註 真頭痛痛連腦內手足青冷至肘膝之節朝
發夕死凡頭痛眩暈時時迷冒及頭目卒然
大痛目視不見或瀉多之後皆凶證也

葶芫散

芎芷石膏湯

頭風嗜鼻熱葶芫濕盛瓜蒂入茶茗風盛日久三
聖散內服芎芷石膏靈芎芷石膏菊羌藁苦加細
辛風防荆熱加梔翹芩薄荷草便秘尿紅消黃攻

註 一切頭風兼熱者以葶芫散嗜鼻即葶芫一
味爲末用豬膽汁拌過嗜之作嚏立愈一切
頭風兼濕者以瓜蒂松蘿茶二味爲末嗜之
出黃水立愈頭風風盛時發日久不愈則多
令人目昏以三聖散嗜之方在中風門內用

芎芷石膏湯卽芎芷石膏菊花羌活藁本也
苦痛者加細辛風盛目昏加防風荆芥穗熱
盛加梔子連翹黃芩薄荷甘草大便秘小便
赤加消黃攻之自愈也

茶調散

清震湯

滾痰丸

人參芎附湯

風熱便利茶調散雷頭荷葉蒼朮升麻痰熱滾痰芎

作引虛寒眞痛附參芎

註

雷頭風痛頭面疔瘡耳聞雷聲宜清震湯卽

荷葉蒼朮升麻也人參芎附湯卽人參川芎

川附也

芎犀丸

偏正頭風芎犀丸血虛四物薄羌天氣虛補中加

芎細氣逆降氣黑鉛丹

註

血虛面少血色或久脫血也天天麻也降氣

蘇子降氣湯也

芎麻湯

半夏白朮天麻湯

欲吐暈重風痰痛芎麻湯下白丸寧虛者六君者乾蘖天麻麩蘖澤蒼同

註

麻天麻也白丸青州白丸子也虛者謂風痰兼氣虛者宜半夏白朮天麻湯卽六君子加

黃耆乾薑黃蘖天麻神麩麥蘖澤瀉蒼朮也

荆穗四物湯

頭暈頭痛同一治血虛物穗氣補中氣血兩虛十

全補上盛下虛黑錫靈

註

頭暈之虛實寒熱諸證同乎頭痛一治法也

其有因血虛宜用荆穗四物湯卽當歸川芎

白芍熟地黃荆芥穗也氣虛宜用補中益氣

湯氣血兩虛宜用十全大補湯上盛下虛宜

用黑錫丹

眼目總括

目為五藏六府精氣白筋黑骨精瞳血為眥絡肉
約束裹擷系屬腦項中經熱腠開因風入合邪上
攻赤腫疼輕者外障生雲翳重者積熱頓傷睛

火註

經曰五藏六府之精氣皆上注於目而為之

水精精之窠為眼氣之精為白眼筋之精為黑

眼骨之精為瞳子血之精為絡眥肉之精為

約束即眼胞也裹擷筋骨血氣之精而與脈

系上屬於腦後出於項中因經熱蒸開腠理

御纂醫宗金鑑 卷四十三 五
故風邪得以入之風熱之邪合上攻於目赤
腫疼痛輕者則爲外障或暴生雲翳重者則
積熱之甚陡然痛傷睛也

外障病證

火眼赤腫淚澁痛鞭腫多熱軟多風瞼粟爛弦鷄
蜆肉努肉赤脈貫瞳睛血灌瞳人高突起旋螺尖
起翳睛疼拳毛風淚風痒極赤膜下垂黃膜衝

註

風熱上攻目赤腫痛多淚隱澁難開火眼也
如腫而硬者屬熱盛也宜先下之腫而軟者屬

風盛也宜先發散兩瞼上下初生如粟漸大
如米或赤或白不甚疼痛謂之瞼生風粟兩
瞼粘睛赤爛痒痛經年不愈謂之爛弦風又
名赤瞎瞼內如鷄冠蜆肉翻出視物阻礙痛
楚羞明謂之鷄冠蜆肉此皆脾經風熱爲病
也兩眦筋膜努出謂之努肉攀睛兩眦赤脈
漸漸侵睛謂之赤脈貫睛兩眼混赤如朱痛
如鍼刺謂之血灌瞳人兩眼痒痛忽然突起
謂之突起睛高日中大痛忽生翳膜狀如旋

螺謂之旋螺尖起日中大痛忽然瞳睛努如
 蟹目謂之蟹睛疼痛又名損翳此皆肝心二
 經積熱也兩瞼燥急睫毛倒刺謂之倒睫拳
 毛兩目衝風淚出涓涓冬月尤甚謂之迎風
 流淚兩目連背痒極不痛謂之風痒難任目
 中從下忽生黃膜侵睛疼痛謂之黃膜上衝
 目中從上忽生赤膜垂下遮睛謂之赤膜下
 垂又名垂簾翳此皆心肝脾三經風熱為病
 也

內障病證

內障頭風五風變珠白黃綠不光明頭風痛引目
 無淚相注如坐暗室中綠風頭旋連鼻痛兩角相
 牽引目疼時或白花紅花起同綠黑花為黑風烏
 花不旋漸昏暗黃風雀目久金睛青風微旋不痒
 痛青花轉轉目昏蒙

註

內障之病每因頭風五風變成初病瞳珠漸
 漸變色睛裏隱隱似翳或白或黃或綠雖與
 不患之眼相似然無精彩光明射人病頭風

者發則頭痛引目無淚或左目或右目或先左目或後右目相注不定如坐暗室之中此頭風傷目之漸也綠風者頭旋兩角連鼻相牽引目疼痛時或見起白花紅花此綠風傷目之漸也黑風者證同綠風時時見起黑花此黑風傷目之漸也烏風者亦同黑風但不旋暈而見烏花漸漸昏暗此烏風傷目之漸也黃風者久病雀目瞳睛金色此黃風傷目之漸也青風者頭微旋不痒不痛但見青花轉轉日漸昏蒙此青風傷目之漸也

菊花通聖散

洗刀散

暴發火眼通聖菊外障等證減加方風盛羌加防麻倍熱盛加連倍消黃痛生翳膜多傷目洗刀更入細獨羌元參木賊白蒺藜草决蟬蛻蔓青箱

註

菊花通聖散即防風通聖散加菊花也洗刀散即本方更加細辛羌獨蔓荆青箱子等藥也

內外障治

外障無寒一句了五輪變赤火因生內障有虛心
腎弱故如不病損光明火能外鑑水內照養神壯
水自收功五風內變諸翳障眼科自有法能攻

註

外障目病子和日日不因火不病所以五輪
變赤氣輪白睛火乘肺也肉輪目胞火乘脾
也風輪黑睛火乘肝也水輪瞳人火乘腎也
血輪兩眥火自甚也故能治火者一句便了
也治火之法在藥則鹹寒吐之下之在鍼則

神庭上星顙會前項百會刺之翳者可使立
退痛者可使立已昧者可使立明腫者可使
立消矣內障目病雖亦無寒然有虛也虛或
兼熱亦屬虛熱故不赤腫疼痛如不病眼人
但不精彩光明也心虛則神不足神者火也
火內暗而外明故不能外鑑而失其光明也
腎虛則精不足精者水也水外暗而內明故
不能內照而失其光明也心虛者則養心神
腎虛者則壯腎水自可收功於不明也其五

風內變諸翳如圓翳水翳清翳澁翳散翳橫
翳浮翳沉翳偃月棗花黃心黑風等翳俱列
在眼科方書自有治法難以盡述此特其大
槩耳部而水翳對不消水翳而夫其水翳也
臥不消水翳也心翳淚帳不呈帳昏火也
兼燥衣風翳熱對不衣翳寒翳收不寒翳入
立翳矣內翳日淚難衣無寒熱皆翳也翳也
散翳者何翳立牙根昏何翳立牙根昏何翳立
帳裏土星翳會前即百會陳之濕昏何翳立

牙齒口舌總括

牙者骨餘屬乎腎牙齦手足兩陽明齒長豁動爲
腎憊牙疼胃火風寒蟲不怕冷熱爲風痛火腫喜
冷得寒疼寒不腫蛀喜熱飲蟲牙蝕盡一牙生

註

牙齒者骨之餘屬乎腎也若無故齒長疎豁
而動則爲腎衰憊也上牙齦屬足陽明下牙
齦屬手陽明牙痛皆牙齦作痛惟寒牙痛則
爲客寒犯腦多頭連齒痛爲寒邪也故喜熱
飲不腫不蛀也餘者皆爲胃火邪風濕熱也

火牙疼多腫喜飲冷得寒則更疼者讐仇之意也蟲牙則一牙作痛蝕盡一牙又蝕一牙作痛也

骨槽風

牙疳瘡

骨槽齦頰腫硬疼牙齦腐爛出血膿牙疳腫硬潰血臭皆因痘疹癖疾成

註骨槽風者牙齦連頰硬腫疼痛牙齦腐爛出血膿也牙疳以骨槽潰後腫硬不消然出臭

血而不出膿水也且皆痘疹癖疾之後而成也

清胃散

清胃血分火牙痛生地歸連升牡饒氣分宜加荆防細積熱涼膈入升膏

註胃火牙痛赤腫出血者則為血分宜用清胃

散即生地當歸黃連升麻牡丹皮也饒者倍加升麻丹皮也若腫痛牙齦不出血者則為氣分宜加荆芥防風細辛以散其熱若腸胃

積熱腫痛爛臭宜用涼膈散加升麻石膏以
下其熱可也

溫風散

溫風風牙歸芎細萆芡藁芷露蜂房寒牙痛加羌
麻附半服含漱吐涎良

註

不甚腫痛不怕冷熱為風牙痛宜用溫風散
即當歸川芎細辛萆芡藁本白芷露蜂房也
不腫痛甚喜飲熱湯為寒牙痛宜本方再加
羌活麻黃川附子溫而散之二方俱服一半

含漱一半連涎吐之自好也

一笑丸

玉池散

薰藥

諸牙椒巴飯丸咬玉池藁芷骨槐辛歸芎大豆升
防草蟲牙葱韭子烟薰

註

諸牙謂諸牙痛也均宜一笑丸即川椒七粒
為末巴豆一粒去皮研勻飯為丸綿裹咬痛
處吐涎即止均宜用玉池散即藁本白芷地

骨皮槐花細辛當歸川芎黑豆升麻防風甘草煎湯熱漱冷吐蟲牙亦宜此咬漱更須用韭子或葱子置小爐中燒之擱在大水碗內覆以漏斗口向蟲牙痛處薰之其蟲極小皆落水碗之中累效

蕪荑消疔湯

牙疔雖有專科治然皆未曉累攻神能食便軟猶當下雄荑黃薈二連芩

註

牙疔一病殺人最速雖有專科然皆未曉累

攻之法累攻者今日攻之明日又攻之以腫硬消黑色變臭氣止爲度若不能食或隔一日或隔二三日攻之攻之後漸能食不必戒口任其所食雖大便溏仍量其輕重攻之自見其神若竟不思食難任攻下則死證也攻藥用蕪荑消疔湯卽雄黃蕪荑生大黃蘆薈川黃連胡黃連黃芩也

口舌證治

唇口屬脾舌屬心口舌瘡糜蘊熱深口淡脾和臭

胃熱五味內溢五熱淫木舌重舌舌腫大脣腫脣瘡緊繭脣暴發赤痛多實熱淡白時痛每虛因

註

口舌生瘡糜爛名曰口糜乃心脾二經蘊熱深也平人口淡故曰脾和口出氣臭則爲胃熱不因食五味而口內溢酸味者乃肝熱淫脾也苦味者心熱淫脾也甘味者本經熱自淫也辛味者肺熱淫脾也鹹味者腎熱淫脾也木舌謂舌腫硬不痛也重舌謂舌下腫似舌也舌腫謂舌腫大也脣腫謂脣腫痛厚也

脣瘡謂脣腫潰裂成瘡也緊繭脣謂脣緊小燥裂也以上之證皆屬心脾胃經蘊熱若暴發赤腫痛甚多爲實熱宜以涼膈散梔子金花湯急下其熱可卽愈也若日久色淡瘡白時痛不痛每屬虛熱宜清心蓮子飲知蘖四物湯補中兼清可也或服涼藥久不愈者以七味地黃湯冷服引火歸原不效甚者加附子可立愈也

咽喉總括

胸膈風熱咽喉痛邪盛單雙乳蛾生熱極腫閉名
喉痹語言難出息不通痰盛涎繞喉間響內外腫
閉纏喉風喉痹纏喉皆危證潰後無膿腫閉凶

註

胸膈上有風熱則咽喉腫痛風熱之邪若盛
則生單雙乳蛾在會厭兩傍高腫似乳蛾故
名也熱極則腫閉湯水不下言語難出呼吸
不通名曰喉痹若熱極更兼痰盛則痰涎繞
於喉間聲響咽喉內外腫閉湯水不下名曰

纏喉風皆危病也或服藥或吹藥或鍼刺潰
破出膿血則愈若潰後不出膿血仍然腫閉
湯水不下則死矣

如意勝金錠

雄黃解毒丸

咽痛消毒涼膈散單雙乳蛾刺血痊喉痺纏喉勝
金錠急攻痰熱解毒丸昏噤牙關湯不下從鼻吹
灌度喉關吐下之後隨證治潰爛珍珠散上安

註

咽喉初起腫痛宜用消毒涼膈散卽防風荆

芥牛蒡子梔子連翹薄荷黃芩甘草大黃芒
消也單雙乳蛾則刺少商出血在左刺左在
右刺右在左右刺左右也喉痺纏喉初起病
勢未甚或狀如傷寒宜服如意勝金錠卽硫
黃川芎臘茶火消薄荷生川烏生地黃各等
分爲末葱自然汁合爲錠重一錢薄荷湯磨
化服甚者連進三次若痰涎壅盛喉間內外
腫閉湯水難下病勢危急宜用雄黃解毒丸
卽雄黃水飛鬱金細末各二錢半巴豆仁肥

白者十四粒微去油以成散爲度合均醋糊爲丸如菜豆茶清下七丸便利吐痰則愈若昏冒牙關噤急湯不能下將藥用醋化開十丸按中風門之法嚙入鼻內吐下則愈其後隨證調治可也若雖愈咽喉潰爛以珍珠散上之卽好

吹喉七寶散

咽喉諸證七寶散消皂螫雄礪二礬細研如塵取一字吹中患處效如神

註

咽喉諸證謂咽喉腫痛單雙乳蛾喉痹纏喉也七寶散卽火消牙皂全螫雄黃礪砂白礬膽礬也

肩背總括

通氣防風湯

通氣太陽肩背痛羌獨藁草蔓防芎氣滯加木陳
香附氣虛升柴參耆同血虛當歸白芍藥血瘀薑
黃五靈紅風加靈仙濕二朮研送白丸治痰凝

註

李杲羌活勝濕湯又名通氣防風湯治太陽

經風濕肩背痛卽羌活獨活藁本甘草蔓荊
子防風川芎也兼氣鬱滯痛者則常常作痛
加木香陳皮香附也氣虛鬱痛者則時止時

御覽醫心法金鑑 卷四十一
痛加升麻柴胡人參黃耆也血虛鬱痛者則
夜甚時止加當歸白芍藥也血瘀鬱痛者則
夜痛不止加薑黃五靈脂紅花也風氣鬱盛
者痛則項肩強加威靈仙也濕氣鬱甚者痛
則肩背重加蒼朮白朮也痰風凝鬱者痛則
嘔眩用本湯研送青州白丸子也

心腹諸痛總括

心痛岐骨陷處痛橫滿上胸下胃脘當臍脾腹連
腰腎少腹小大腸脇肝蟲痛時止吐清水疰卽中
惡寒外干悸分停飲與思慮食卽停食冷內寒水
停痰飲熱胃火氣卽氣滯血瘀緣隨證分門檢方
治真心黑厥至節難

註

岐骨陷處痛名心痛橫滿連胸名肺心痛下
連胃脘名胃心痛連臍名脾心痛連腰名腎
心痛連少腹名大腸小腸痛連脇名肝心痛

時止吐清水名蟲心痛中惡腹痛名疰痛寒邪外干名中寒痛悸而痛名悸心痛水停心下屬飲也思慮傷心屬傷也停食痛停水痛停痰痛胃火痛氣滯痛血瘀痛皆不死之證也當分門施治惟真心痛面色黑四肢逆冷至節死證也

化滯丸

清中湯

攻濕積熱求化滯攻寒積水備急丹火痛二陳梔

連菝蟲用烏梅飲控涎

註

化滯丸成方也清中湯即陳皮半夏茯苓甘

草薑炒山梔黃連草豆菝也

木香流氣飲

七情鬱結流氣飲思慮悸痛歸脾湯內寒理中外

五積疰痛備急血抵當

小建中湯

木來乘土腹急痛緩肝和脾小建中血虛寒痛羊

肉治氣虛理中加陳青

註 羊肉謂羊肉湯也

烏頭梔子湯

刮諸鬱痛烏梔子刮而復痛入元明已經吐下或
虛久急痛欲死求鴉鳴

註 諸鬱謂諸寒火鬱而痛也寒多炮川烏為主

熱多薑炒梔子為主元明元明粉也鴉鳴謂

以真鴉片末或加麝香少許飯丸如桐子大

每服三五丸引在本草名一粒金丹

胸脇總括

栝萋薤白白酒湯

栝萋薤白半夏湯

栝萋薤白白酒湯胸痹胸背痛難當喘息短氣時

咳唾難卧仍加半夏良

註 栝萋薤白白酒湯即栝萋實小根菜水白酒

煎也

顛倒木金散

胸痛氣血熱飲痰顛倒木金血氣安飲熱大陷小

陷治頑痰須用控涎丹

註

胸痛之證須分屬氣屬血屬熱飲屬老痰顛
倒木金散即木香鬱金也屬氣鬱痛者以倍
木香君之屬血鬱痛者以倍鬱金君之為末
每服二錢老酒調下虛者加人參更效胸中
有痰飲熱作痛者輕者小陷胸湯重者大陷
胸湯丸治之若吐唾稠黏痰盛則用控涎丹

枳芎散

枳橘散

柴胡疎肝湯

加味逍遙散

左金丸

當歸龍薈丸

脇痛左屬瘀留血輕金芎枳草重攻右屬痰氣重
逐飲片薑橘枳草醫輕肝實太息難轉側肝虛作
痛引肩胸實用疎肝柴芍草香附枳陳與川芎肝
虛逍遙加芎細陳皮生薑緩其中肝虛左金實龍
薈一條扛起積食攻

註左屬瘀血輕謂瘀血輕者宜用枳芎散重攻
謂瘀血重者宜以攻血之劑也枳芎散卽枳
殼撫芎鬱金甘草也右屬痰氣重逐飲謂以
控涎十棗逐痛之重者也枳橘散卽枳殼橘
皮片子薑黃甘草醫痛之輕者也柴胡疎肝
散卽柴胡白芍甘草香附枳殼陳皮川芎也
逍遙散卽白朮茯苓當歸白芍柴胡炙草薄
荷少許加川芎細辛陳皮生薑也左金卽左
金丸吳茱萸黃連也肝實火旺者當歸龍薈

丸積食者以化滯丸積飲者以控涎丹

腰痛總括

腰痛腎虛風寒濕痰飲氣滯與血瘀濕熱閃挫凡九種面忽紅黑定難醫

註

腰痛之證其因不同有腎虛有風有寒有濕有痰飲有氣滯有血瘀有濕熱有閃挫凡患腰痛極甚而面色忽紅忽黑是爲心腎交爭難治之證也

安腎丸

腰痛悠悠虛不舉寄生青娥安腎丸胡盧骨脂川

棟續桃杏苧苓山藥鹽

註

寄生謂獨活寄生湯青娥丸卽補骨脂杜仲
核桃仁也安腎丸卽胡盧巴補骨脂川棟肉
川續斷桃仁杏仁小苧香茯苓山藥也鹽鹽
湯爲引也

羌活勝濕湯

通經丸

腰痛屬寒得熱減五積吳萸桃杜安寒濕重著勝
濕附內實通經硫麩牽風痛無常掣引足經虛當

用寄生痊經實非汗不能解續命湯加牛杜穿

註

五積散加吳茱萸桃仁杜仲羌活勝濕湯卽
防風通氣湯加附子也通經丸卽硫黃黑牽
牛頭末麥麩合丸煮浮起服方出本草小續
命湯加牛膝杜仲炒穿山甲也

通氣散

活絡丹

氣滯閃挫通氣散木陳穿索草苧牽血瘀不移如
錐刺日輕夜重活絡丹

註

通氣散卽木香陳皮穿山甲元胡索甘草小
茴香白牽牛也活絡丹卽川烏草烏南星地
龍乳香沒藥也加五靈脂麝香丸效

蒼蘘散

煨腎散

濕熱熱注足蒼蘘二妙牛杜已瓜芎腰如物覆濕
痰畜煨腎椒鹽遂有功

註

蒼蘘散卽蒼朮黃蘘牛膝杜仲防已木瓜川
芎也煨腎散卽猪腰子剖開入川椒食鹽甘

遂末濕紙裹煨熟酒食之

小便閉癃遺尿不禁總括

膀胱熱結爲癃閉寒虛遺尿與不禁閉卽尿閉無
滴出少腹脹滿痛難伸癃卽淋瀝點滴出莖中澁
痛數而勤不知爲遺知不禁石血膏勞氣淋分

註

膀胱熱結輕者爲癃重者爲閉膀胱寒虛輕
者爲遺尿重者爲不禁閉者卽小便閉無點
滴下出故少腹滿脹痛也癃者卽淋瀝點滴
而出一日數十次或勤出無度故莖中澁痛
也不知而尿出謂之遺尿知而不能固謂之

小便不禁尿出而遺之數尿尿而不留固閉之
小便閉遺尿死證穴如遺出無更姑莖中試
嘔噦尿閉為關格若出頭汗命將傾傷寒狂冒遺
尿死尿閉細瀦不能生不禁閉者嗚小更閉無藥
註上為嘔噦不入下為小便不通則陰陽之氣
關格若出頭汗則為陽絕故命傾也傷寒狂
齋出冒屬陽邪盛遺尿屬陰不守若尿閉脈細瀦
細知陰亦竭故俱死也尿與不禁閉嗚尿閉無
治癰閉熨吐汗三法

陰陽熨臍葱白麝冷熱互熨尿自行宣上木通葱
探吐達外葱湯薰汗通

註用葱白一觔細剉入麝香五分拌勻分二包

置臍上先以炭火熨斗熨之半炷香時換一
包以冷水熨斗熨之互相遞熨以尿通為度
服諸藥不效或服藥即時吐出或服攻下藥
不利宜用宣上法以木通老葱煎湯服頃時
探吐再服再吐以尿通為度服諸藥不效或
身無汗宜用達外法以葱湯入木桶內令病

人坐於杌上沒臍爲度匝腰繫裙以覆之少時汗出其尿自出欲尿時不可出桶卽於桶內溺之恐出桶氣收而尿又回也

小便不通

通關丸

熱實不化大便鞭癰閉八正木香痊陽虛不化多厥冷惡寒金匱腎氣丸陰虛不化發午熱不渴知藥桂通關氣虛不化不急滿倦怠懶言春澤煎

註小便不通熱實者宜用八正散加木香陽虛

者宜用金匱腎氣丸陰虛者宜用通關丸卽知母黃蘗肉桂少許也氣虛宜用春澤湯卽五苓散加人參也

八正散

石淋猶如繅結鑄是因濕熱煉膀胱一切熱淋八正扁通滑梔瞿草車黃

註八正散卽扁蓄木通瞿麥梔子滑石甘草車

前子大黃也

小蘗飲子

血淋心遺熱小腸實熱仍宜下之良清熱小蘗梔
滑淡歸藕通蒲草地黃

註 淡淡竹葉也藕藕節也蒲蒲黃也

五海金沙散

鹿角霜丸

膏淋尿濁或如涕精溺俱出海草滑熱盛八正加
蒼朮虛用秋苓鹿角佳

註 海海金沙也秋秋石也苓茯苓也鹿角鹿角

霜糯米糊爲丸也

加味八正散

氣淋肺熱難清肅八正石葦木葵沉內傷氣虛不
能化五苓益氣白通神

註 八正散加石葦木香冬葵子沉香五苓合補

中益氣湯

補中益氣湯合五苓散

清心蓮子飲

勞淋內傷補中苓腎氣知蘗過淫成勞心清心蓮
地骨耆苓車麥草參苓

註 內傷勞脾用補中益氣湯合五苓散勞腎陽
虛用金匱腎氣湯陰虛用知蘘地黄湯思慮
勞心用清心蓮子飲是方卽蓮子地骨皮黃
耆黃芩車前子麥門冬生甘草人參白茯苓
也

琥珀散

痰淋七氣白丸子熱燥清熱用滋陰諸淋平劑琥
珀木葵蓄通滑歸鬱金

註 七氣湯見諸氣門青州白丸子見類中風門

滋陰通關丸也木木香也葵冬葵子也

桂附地黄丸

補中益氣湯加白果方

坎離旣濟湯加山萸肉五味子方

遺尿不禁淋尿白桂附補中白果煎補之不應或
尿赤生地知蘘萸味攢

註 遺尿不禁及諸淋尿色白者皆屬寒虛寒者

用桂附地黄湯加白果虛者用補中益氣湯
加白果凡遺尿不禁諸淋尿色赤者或補之

御纂醫宗金鑑 卷四十二
燥卽氣道阻隔之燥也與噎膈反胃同見者
也血燥卽血液乾枯之燥也與久病老虛同
見者也風燥卽久患風病之燥也從風家治
直腸結卽燥屎巨鞭結在肛門難出之燥也
從導法治之

結燥治法

溫脾湯

握藥法

熱實脾約三承氣寒實備急共溫脾大黃薑附桂

草朴寒虛硫半握藥醫虛燥益氣消黃入血燥潤
腸與更衣氣燥四磨參利膈風燥搜風順氣宜

註

溫脾湯卽大黃乾薑附子肉桂甘草厚朴也

硫半丸卽硫黃半夏也握藥卽巴豆仁乾薑

韭子良薑硫黃甘遂白檳榔各五分爲末合

均飲和分二粒先以花椒湯洗手麻油塗手

心握藥移時便瀉欲止則以冷水洗手益氣

卽補中益氣湯加大黃朴消潤腸丸卽當歸

生地枳殼桃仁火麻仁各等分爲末蜜丸米

飲早服更衣丸卽生蘆薈硃砂末等分飯丸
 酒服四磨湯卽人參烏藥沉香檳榔也參利
 膈卽人參利膈丸也搜風順氣卽搜風順氣
 丸也

此方用生蘆薈黃甘麥白附神效各五錢為末合
 搜風順氣丸用大黃黃芩半夏芍藥明礬豆豉
 枳實甘草厚朴
 此方用生蘆薈黃甘麥白附神效各五錢為末合
 搜風順氣丸用大黃黃芩半夏芍藥明礬豆豉
 枳實甘草厚朴

