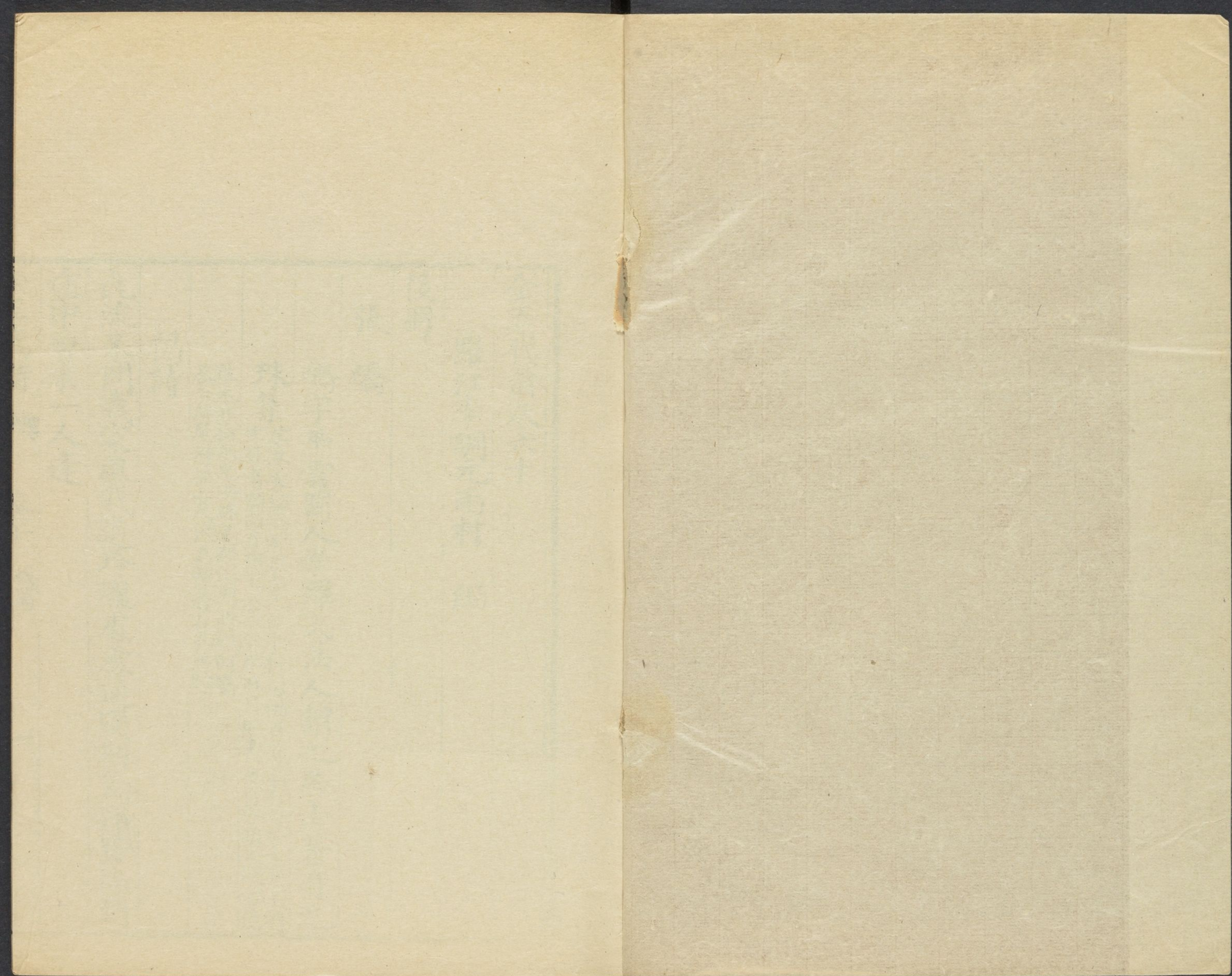


T5237.48/4401(12)



全五代詩卷六十

羅江李調元雨村 編



後蜀

張嶠

嶠字平雲蜀人學釋氏法人謂之居士著有元

珠集

茅亭客話嶠嘗撰參元錄歌行句偈百餘篇有句居士問不拘  
生死者願師直指嶠答云非干日月照晝夜自分明又問百億

往來非指的光明終不碍山河時如何嶠  
答云紅尾湯搖三尺浪真龍透石木無踪

偈詩

毛毳流來問我家風我道玲瓏處處通頃刻萬邦皆徧到  
途中曾未一人逢

勾令元

令元亦居士蜀人

茅亭客話勾居士宗嗣張嶠著火蓮集無相寶山論法雜言百餘篇

敬禮瓦屋和尚偈

大空無盡劫成塵元步孤高物外人日本國來尋彼岸  
洞山林下過迷津流流法乳誰無分了了教知我最親  
一百六十三歲後方于此塔葬全身

杜仁傑

仁傑孟蜀時人

十國春秋仁傑善道氣烹鍊之術五知祥鎮西川仁傑來蜀留題云云

至真觀

坤所載乾所疇象與形孰朕兆緯五行環二曜流而川

何浩浩四溟宴九河導神有嶽山有嶠粵天壇極道妙  
嶢孤撐未易到日出沒見遺照偃東西絕海徼倏光怪  
來熠燿大龍燭細螢燭不恒出赴感名笙嘹唳鶴窈窕  
羽人路屯其要青螺堆玉簪峭左參井右丹竈揭清虛  
不二竅昔王人往昭告始軒轅未徽廟接柴望咸親燎  
莽劫灰起天燒摧棟宇失朱縹羣鹿豕雜蓬藿予何為  
一來弔必甚廢乃大造聖之作賢者紹矧元元語必奧  
探愈遠理益耀微是理萬有耗文雖徑實非剽庶今來  
永為詔

宋自然

自然不知何許人

茅亭客話丁元和者自幼好道不慕聲利疏傲無羈束或晴霽負琴出郭飲酒杖策

逍遙于田畝間常言祖父長興元年于遂州值孟先主與東川董太尉會兵攻圍州城先是城中有一貧士曰宋自然常于街市乞丐里人不能辯之至重圍中人皆餓殍宋亦餓殍于州市相識者以簞裹埋城下俟時平焚之至明年有遂州驅使吏李彥者先往潞州勾當至城破方歸說見宋自然在潞州告云君若歸州時須與我傳語相識五七家那時甚勞煩人答以自然于重圍中已死因與葬埋處只存空簞其間有一紙文字云云

遺詩

心是靈臺神是室口為玉池生玉液常將玉液溉靈臺  
流利關元滋百脉百脉潤柯葉青葉青柯潤便長生世  
人不會長生藥煉石燒丹勞爾形

李浩

浩字太素不知何許人隱青城山牡丹坪與仙人爾朱先生遊作大丹詩百首行世或傳舉家仙去

大丹詩

混沌未分我獨存包含四象立乾坤還丹須向此中覓  
得此方為至妙門

煮石烹金煉太元神仙不肯等閑傳人能認得其中理  
奪盡乾坤造化權

取將白金為鼎器鼎成潛伏汞來侵汞入金鼎終年盡  
產出靈砂似太陰

百首荒辭義亦深因傳同道決疑心華池本是真神水  
神水元來是白金

彭曉

曉字秀川永康人廣政初授朝散郎守尚書祠  
部員外郎賜紫金魚袋善修煉養生之道別號

真一子

十國春秋曉常分魏伯陽參同契為九十章而註之以應火  
候九轉餘品器歌一篇以應真鉛得一旦為圖八環謂之明

鏡圖今有參同契分章通真義三卷明鏡圖訣一卷行世參同契通真  
義後序云參同契者參雜也同通也契合也謂與諸丹經理通而契合  
也凡修金液還丹先尋天地混元之根次究陰陽分擘之象明水火相  
克復為夫妻認金水相生反為父子故有男無女體則鉛內產砂女混  
男形則砂中生汞日者陽也日中有烏陽含陰也月者陰也月中有兔  
陰含陽也此天地顯垂真象令達者則之可謂真陰陽也復有陰陽反  
復之道水火相須之理造化生成之徑既知其徑須原其根根者則天  
地混元之根也既得其根須取其象象者則陰陽分擘之象也既得其

象須循動靜既循動靜須知其數既知其數須依刻漏既依刻漏須明  
進退既明進退須分龍虎既分龍虎則南北之界定矣金木之形全矣  
大道之丹成矣復有內外法象內外水火有壇竈焉有鼎室胎馬有  
爻象焉有水火之候焉有抽添之則焉有擣駕之模範有離合之形體  
此皆頭頭俱備關一不可志士又須徹聲色去嗜慾弃名利投靈山絕  
常交結仙友隱密潛溪晝夜無怠方可期望或不如是則虛勞勤爾故  
陰真君曰莫辭得失一志而修還丹可冀也時孟蜀廣政十  
年歲次丁未九月初八日昌利化飛鶴山真一子彭曉叙

參同契明鏡圖訣詩

造化潛施跡莫窮簇成真訣指蒙童三篇祕列八環內  
萬象門開一鏡中離女駕龍為木壻坎男乘虎作金翁  
同人好道宜精究究得長生路便通

至道希夷妙且深燒丹先認大還心日爻陰耦生真汞  
月卦陽奇產正金女姪朱砂男孕雪北藏熒惑丙含壬

兩端指的鉛金祖莫向諸般取次尋

丁元和

元和自號淘沙子不知何許人廣政時以詩上

後主不知所終茅亭客話偽蜀辛酉歲有淘沙子常戴故帽携鐵把竹畚多于寺觀安靜處坐卧進士文谷因

下第往聖興寺訪相識僧見淘沙子披褐於佛殿上坐谷見其狀貌古峭辭韵清越以禮接之因諷其自作問谷由來答以求費別謀遂于懷

探布囊中有麻繩貫數小銀釵一釵遺谷將所携器長揖出寺而去谷後得遇偽通奏使王昭遠于賓席因話及感遇淘沙子事

上後主詩

九重城裏人中貴五等諸侯閫外尊爭似布衣雲水客

不將名姓挂乾坤

可朋

可朋丹稜人好酒自號此醉髡著有玉壘集全唐詩話可朋

少與盧延讓為風雅之交有詩千餘篇號玉壘集曾題洞庭詩曰水涵天影瀾山拔地形高贈友人曰來多不似客坐久却垂簾歐陽炯以此

孟郊賈島言其好飲酒貧無以償酒債故時調之可朋自號醉髡贈方干詩云月裏豈無攀桂分湖中空賞釣魚休杜甫舊居云傷心盡日聞

啼鳥獨步殘春空落花詠蝶云午當暖景飛仍慢欲就芳叢舞更高寄齊已云雖陪北楚三千客多話東鄰十八賢予嘗見可朋詩云虹收青

嶂雨潮落半江天又云詩因試客分題僻基為饒人下子低不減古人十國春秋炯與同僚納涼淨衆寺依林亭列樽組衆方歡飲寺外有

耕者曝背烈日中耘田擊鼓罷徹不休可朋作耕田鼓詩獻炯言雖淺近而極于理炯遽命撤飲

耕田鼓詩

農舍田頭鼓王孫筵上鼓擊鼓兮皆為鼓一何樂兮一

何苦上有烈日下有焦土願我天翁降之以雨令桑麻

熟倉箱富不飢不寒上下一般

賦洞庭

周極八百里凝眸望則勞水涵天影濶山拔地形高賈  
客停非久漁翁轉幾遭颯然風起處又是鼓波濤

贈方干

盛名傳出自皇州一舉參差便縮頭月裏豈無攀桂分  
湖中剛愛釣魚休童偷詩藁呈鄰叟客乞書題謁郡侯  
獨泛短舟何限景波濤西接洞庭秋

桐花鳥

五色毛衣比鳳翎深花叢裏祇如無美人買得偏憐惜  
移向金釵重幾銖

遠國

國蜀僧

十國春秋唐莊宗用伶人景進計恐車駕東征驟為變欲除之乃  
延嗣至長安殺衍及宗旌于秦川驛時有遠公傷廢國詩云

傷蜀

樂極悲來數有涯歌聲纔歇便興嗟牽羊瘼主尋傾國  
指鹿奸臣盡喪家丹禁夜涼空鎖月後庭春老漫開花  
兩朝基業都成夢林木蒼蒼噪暮鴉

慈覺

覺後蜀時僧

茅亭客話偽蜀大東門外有妙圓塔院僧名行勤俗  
姓張氏人以其精于修行因謂之道者早歲南行中

年駐錫龐眉皓髮貌古形羸住草屋數間唯繩床一張及木棺一所不  
從齋請晝則昇床而坐夜則入棺而卧衣服未嘗更換人問之拱默不  
對人皆仰其高節遺之衣服則轉施貧人與米麪鹽酪則受以一大瓶  
貯之常滿每齋則取一抄合而食三紀偃息自若不誑流俗其清尚如



此時齒八十臨終自拾薪草積于院後告諸門徒曰吾即日行化希以木棺置于薪草之上以火焚之老僧幸矣至期依其教諭于煨燼中得舍利數十粒葬于塔中時有慈覺長老禪門宗匠也有書妙圓塔院張道者屋壁云云

書妙圓塔院張道者屋壁

成都有一張道者五十年來住村野祇將淡薄作家風  
未省承迎相苟且南地禪宗盡徧參西蜀叢林遊已罷  
深知大藏是解粘不把三乘定真假張道者傍沙溪居  
蘭若草作衣裳茅作舍活計生涯一物無免被外人來  
借借寅齋午睡樂哈哈檀越供須都不謝鉛身不立五  
分銅一句元元豈論價張道者貌古神清不可畫鶴性  
雲情本自然生死無心全不怕縱逢劫火未為災暗裏

龍蛇應歎訝張道者不說<sub>謂</sub>不答話蓋為人心難誘化  
盡奔名利謾馳驅個個何<sub>必</sub>有般若分明說與速休心  
供家却道也爛也張道者不聚徒甚脫灑不結遠公白  
蓮社心似秋潭月一輪何用聲名播天下

爾鳥

烏蜀沙門

總龜鳥慕李白鄙賈鳥塞蒞乃自諷其詞云鯨目光燒半海紅鰲頭浪盛掀天白而云我不能措思於藩離蹄浴之

間仍精周易佛經為歌行所掩

春雨送僧

一作母貝 休詩

蜀魄關關花雨深送師衝雨到江潯不能更折江頭柳  
自有青青松柏心

村寺僧

蒸豚

甯長毛短淺含臙久向山中食藥苗蒸處已將蕉葉裹  
熟時兼用杏漿澆紅鮮雅稱金盤釘軟熟真堪玉筋挑  
若把羶根來比並羶根只合喫藤條

一村寺中主僧醉甚箕踞公怒欲斬之僧應對不懼公奇而赦之問求蔬食僧云有肉無蔬公益奇之餽以蒸豚頭食之甚美公喜問僧止能飲酒食肉耶抑有他伎也僧自言能詩公令賦蒸豚援筆立成詩云云大喜與紫衣賜號

花蕊夫人徐氏

夫人徐氏一作費氏青城人幼能文尤長於宮詞得幸

蜀主孟昶賜號花蕊夫人入宋備後宮續相山野

安國奉詔定蜀氏楚氏秦氏三家所獻書可入三館者令史李希顏料理之其書多剽脫得一敝紙所書花蕊夫人詩乃花蕊手寫而其辭甚奇與王建宮詞無異建之詞自唐至今誦者不絕口而此獨遺棄不見取受詔定三家書者又斥去之甚為可惜也遂令史郭祥繕寫入三館既歸口誦數篇與荆公荆公明曰在中書語及之而禹王相公當時參政願傳其本於是盛行于時 茗溪漁隱叢話花蕊又別有逸詩六十六篇近有好事者旋加搜索續之篇次無倫語意與前詩相類者極少誠為亂真矣聊摘其二云羅衫玉帶最風流斜插銀篋慢裹頭 閑向殿前騎御馬掉鞭橫過小紅樓春日龍池小宴開岸邊亭子號流杯 沈檀刻作神仙女對捧金杯水上來 綴耕錄今世女子之笄曰上頭花蕊夫人宮詞年初十五最風流新賜雲 始上頭世之曰乞求蓋謂正欲如是也然唐時已有此語花蕊夫人宮詞種得海榴貪結子乞求自送與君王娘子俗書也當作孃今通為婦女之稱花蕊夫人宮詞諸院各分娘子位 老學菴筆記蜀人謂糊牕為泥牕花蕊宮詞云紅錦泥牕透四廊非曾遊蜀者不解 十國春秋花蕊夫人宮詞云法雲寺裏中元節又是官家降誕辰是七月十五為後主生辰矣五國故事言十一月誕辰號明慶節非七月也 詞品花蕊夫人題葭萌驛詞曰初離蜀道心將碎離恨綿綿春日如年馬上時時聞杜鵑書未畢為軍士役行後有人戲續之云三千宮女皆花貌妾最嬋娟此去朝天只恐君王寵愛偏夫人見宋祖猶作十四萬人齊解甲更無一箇是男兒之句豈

有隨祖行而書此敗節之語乎不惟虛空架橋而詞之鄙俚亦狗尾續貂矣 鐵圍山叢談國朝降下西蜀而花蕊夫人又隨祖歸中國祖至且十日則名花蕊夫人入宮中而祖遂死昌陵後亦惑之常造毒藥為患不能禁太宗在晉邸時數數諫昌陵而不克去一日兄弟相與獵苑中花蕊夫人在側晉邸方調弓矢引滿政擬走獸忽回射花蕊夫人一箭而死焉 能改齋漫錄徐匡璋納女于孟祖拜貴妃別號花蕊夫人意花不足擬其色似花蕊翻輕也又升號慧妃號如其性也王師下蜀太相聞其名命別護送陳無已云姓費誤矣

### 宮詞百首

五雲樓閣鳳城間花木長新日月閑三十六宮連內苑  
太平天子住崑山

會真廣殿約宮牆樓閣相扶倚太陽淨甃玉階橫水岸  
御爐香氣撲龍林

龍池九曲遠相通楊柳絲牽兩岸風長似江南好風景

畫船來去碧波中

東內斜將紫禁通龍池鳳苑夾城中曉鐘聲斷嚴妝罷  
院院紗窻海日紅

殿名新立號重光島上亭臺盡改張但是  
一人行幸處黃金閣子鎖牙林

夾城門與內門通朝罷巡遊到苑中每日日高祗候處  
滿堤紅豔立春風

厨船進食簇時新侍宴無非列近臣日午殿頭宣索鱸  
隔花催喚打魚人

立春日進內園花紅蕊輕輕嫩淺霞跪到玉階猶帶露

一時宣賜與宮娃

三面宮城盡夾牆苑中池水白茫茫直從獅子門前入  
旋見亭臺遶岸傍

離宮別院遶宮城金版輕敲合鳳笙夜夜月明花樹底  
傍池長有按歌聲

御製新翻曲子成六宮纔唱未知名盡將感筆來抄譜  
先按君王玉笛聲

旋移紅樹斲新苔宣使龍池更鑿開展得綠波寬似海  
水心樓殿勝蓬萊

太虛高閣凌虛殿背倚城牆面枕池諸院各分娘子位

羊車到處不教知

修儀承寵住龍池掃地焚香日午時等候大家來院裏  
看教鸚鵡念新詩

才人出入每參隨筆硯將行遶曲池能向彩箋書大字  
忽防御製寫新詩

六宮官職總新除宮女安排入畫圖二十四司分六局  
御前頻見錯相呼

春風一面曉妝成偷折花枝傍水行却被內監遙覩見  
故將紅豆打黃鶯

殿前排宴賞花開宮女侵晨採幾回斜望花開遙舉袖

傳聲宣喚近臣來

小毬場近曲池頭宣喚勳臣試打球先向畫樓排御幄  
管弦聲動立浮油

供奉頭籌不敢爭上棚等喚近臣名內人酌酒纔宣賜  
馬上齊呼萬歲聲

殿前宮女總纖腰初學乘騎怯又嬌上得馬來纔欲走  
幾回拋控抱鞍橋

自教宮娥學打球玉鞍初跨柳腰柔上棚知是官家認  
遍遍長羸第一籌

翔鸞閣外夕陽天樹影花光遂接連望見內家來往處

水門斜過罨樓船

內家追逐採蓮時驚起沙鷗兩岸飛蘭棹把來齊拍水  
並船相關溼羅衣

新秋女伴各相逢罨畫船飛別浦中旋折荷花伴歌舞  
夕陽斜照滿衣紅

少年相逐採蓮回羅帽羅衫巧製裁每到岸頭長拍水  
競提纖手出船來

早春楊柳引長條倚岸沿堤一面高稱與畫船牽錦纜  
暖風搓出綵絲絛

酒庫新修近水傍滌醅初熟五雲漿殿前供御頻宣索

追入花間一陣香

白藤花隈白銀花閣子門當寢殿斜近被宮中知了事  
每來隨駕使煎茶

西毬場裏打毬回御宴先於苑內開宣索教坊諸伎樂  
傍池催喚入船來

昭儀侍宴足精神玉燭抽看記飲巡倚賴識書為錄事  
燈前時復錯瞞人

後宮阿監裏羅巾出入經過苑圍頻承奉聖顏憂悞失  
就中長怕內夫人

管弦聲急滿龍池宮女藏鉤夜宴時好是聖人親捉得

便將濃墨掃雙眉

密室紅泥地火爐內人冬日晚傳呼今宵駕幸池頭宿  
排比榭房得煖無

畫船花舫總新妝進入池心近島傍松柏樓窗楠木板  
暖風吹過一團香

三清臺近苑牆東樓檻層層映水紅盡日綺羅人度曲  
管絃聲在半天中

安排諸院接行廊外檻周迴十里強青錦地衣紅繡毯  
盡鋪龍腦鬱金香

安排竹柵與芭籬養得新生鶉鴒兒宣受內家專餵飼

花毛間看總皆知

年初十五最風流新賜雲鬟便上頭按罷霓裳歸院裏  
畫樓雲閣總重修

金畫香臺出露盤黃龍雕刻遶朱闌焚修每遇三元節  
天子親簪白玉冠

六宮一例雞冠子新樣交鐫白玉花欲試澹妝兼道服  
面前宣與唾盂家

三月櫻桃乍熟時內人相引看紅枝回來索取黃金彈  
遶樹藏身打雀兒

小小宮娥到內園未梳雲鬢臉如蓮自從配與夫人後

不使尋花亂入船

錦城上起凝煙閣擁殿遮樓一向高認得聖顏遙望見  
碧闌干映赭黃袍

水車踏水上宮城寢殿簷頭滴滴鳴助得聖人高枕興  
夜涼長作遠灘聲

平頭船子小龍床多少神仙立御傍旋刺篙竿令過岸  
滿池春水蘸紅妝

苑東天子愛巡游御岸花堤枕碧流新教內人供射鴨  
長將弓箭繞池頭

羅衫玉帶最風流斜插銀篔簹慢裹頭閑向殿前騎御馬

揮鞭橫過小紅樓

沈香亭子傍池斜夏日巡遊歇翠華簾畔玉盆盛淨水  
內人手裏剖銀瓜

薄羅衫子透肌膚夏日初長板閣虛獨自凭闌無一事  
水風涼處讀文書

婕妤生長帝王家常近龍顏逐翠華楊柳岸長春日暮  
傍池行困倚桃花

月頭支給買花錢滿殿宮人近數千遇著唱名多不語  
含羞走過御牀前

錦鱗躍水出浮萍荇草牽風翠帶橫恰似金梭攏碧池

好題幽恨寫閨情

春天睡起曉妝成隨侍君王觸處行畫得自家梳洗樣  
相憑女伴把來呈

舞頭皆著畫羅衣唱得新翻御製詞每日內庭聞教隊  
樂聲飛上到龍墀

春早尋花入內園競傳宣旨欲黃昏明朝駕幸遊蠶市  
暗使羶車就苑門

半夜搖船載內家水門紅蠟一行斜聖人正在宮中飲  
宣使池頭旋折花

春日龍池小宴開岸邊亭子號流杯沈檀刻作神仙女



對捧金尊水上來

梨園子弟簇池頭小樂攜來候宴遊旋炙銀笙先按拍  
海棠花下合梁州

慢梳鬟髻著輕紅春早爭求芍藥叢近日承恩移住處  
夾城裏面占新宮

別色官司御輦家黃衫束帶臉如花深宮內院參承慣  
常從金輿到日斜

日高房裡學圍碁等候官家未出時為賭金錢爭路數  
專憂女伴怪來遲

擣菹冷澹學投壺箭倚腰身約畫圖盡對君王稱妙手

一人來射一人輸

漫揜紅袖指纖纖學釣池魚傍水邊忍冷不禁還自去  
釣竿常被別人牽

宣城院約池南岸粉壁紅窗畫不成總是一人行幸處  
徹宵聞奏管絃聲

丹霞亭浸池心冷曲沼門含水脚清傍岸鴛鴦皆著對  
時時出向淺沙行

楊柳陰中引御溝碧梧桐樹擁朱樓金陵城共滕王閣  
畫向丹青也合羞

晚來隨駕上城游行到東西百子樓回望苑中花柳色

綠陰紅豔滿池頭

牡丹移向苑中栽盡是藩方進入來未到未春緣地暖  
數般顏色一時開

明朝臘日官家出隨駕先須點內人回鶻衣裝回鶻馬  
就中偏稱小腰身

盤鳳鞍韉閃色妝黃金壓胯紫游韁自從揀得真龍種  
別置東頭小馬坊

翠輦每從城畔出內人相次簇池隈嫩荷花裏搖船去  
一陣香風逐水來

高燒紅燭點銀燈秋晚花池景色澄今夜聖人新殿宿

後宮相競覓祗承

苑中排比宴秋宵絃管掙撻各自調日晚閣門傳聖旨  
明朝盡放紫宸朝

夜深飲散月初斜無限宮嬪亂插花近侍婕妤先過水  
遙聞隔岸喚船家

宮娥小小艷紅妝唱得歌聲遶畫梁緣是太妃新進入  
座前頒賜小羅箱

池心小樣釣魚船入玩偏宜向晚天挂得綵帆教便放  
急風吹過水門前

傍池居住有漁家收網搖船到淺沙預進活魚供日料

金瓶梅詞話  
第五十一回  
滿筐跳躍白銀花

秋晚紅妝傍水行  
競將衣袖撲蜻蜓  
回頭瞥見宮中喚  
幾度藏身入畫屏

御溝春水碧于天  
宮女尋花入內園  
汗溼紅妝行漸困  
岸頭相喚洗花鈿

亭高百尺立春風  
引得君王到此中  
牀上翠屏開六扇  
折枝花綻牡丹紅

內人承寵賜新房  
紅紙泥窓透畫廊  
種得海棠纔結子  
乞求自送與君王

翡翠簾前日影斜  
御溝春水浸成霞  
侍臣向晚隨天步

共看池頭滿樹花

金碧闌干倚岸邊  
捲簾初聽一聲蟬  
殿頭日午搖紈扇  
宮女爭來玉座前

嫩荷香撲釣魚亭  
水面文魚作隊行  
宮女齊來池畔看  
傍簾呼喚勿高聲

新翻酒令著詞章  
侍宴初聞憶却忙  
宣使近臣傳賜本  
書家院裏徧抄將

寒食清明小殿旁  
綵樓雙夾闌雞場  
內人對御分明看  
先賭紅羅被十牀

寢殿門前曉色開  
紅泥藥樹間花栽  
君王未起翠簾捲

又發宮人上直來

海棠花發盛春天游賞無時引御筵  
遶岸結成紅錦帳  
暖枝猶拂畫樓船

日晚宮人外按回自牽驄馬出林隈  
御前接得高叉手  
射得山雞喜進來

朱雀門高花外開毬場空濶淨塵埃  
預排白兔兼蒼狗  
等候君王按鶻來

會仙觀內玉清壇新點宮人作女冠  
每度駕來羞不出  
羽衣初著怕人看

法雲寺裏中元節又是官家誕降辰  
滿殿香花爭供養

內園先占得鋪陳

金章紫綬選高班每每東頭近聖顏  
才藝足當恩寵別  
只堪供奉一場閑

內人深夜學迷藏徧遶花叢水岸傍  
乘興忽來仙洞裏  
大家尋覓一時忙

小院珠簾著地垂院中排比不相知  
羨他鸚鵡能言語  
窗裏偷教鸚鵡兒

烏樹高低約浪痕苑中斜日欲黃昏  
樹頭木刻雙飛鶴  
蕩起晴空映水門

大臣承寵賜新莊  
梔子園東柳岸傍  
今日聖恩親幸到

板橋頭是讀書堂

樹葉初成鳥護窠石榴花裏笑聲多衆中遺却金釵子

拾得從他要贖麼

老大初教學道人鹿皮冠子澹黃裙後宮歌舞今拋擲

每日焚香事老君十國春秋徐氏歸宋心未忘蜀每懸袒像以祀詭言宜子之神張仙挾彈圖即昶也童子乃太子元詰武士為趙廷隱

奉召作一作蜀臣王承旨詩前二句云蜀朝昏主出降時銜壁牽羊倒繫旗

君王城上豎降旗妾在深宮那得知十四萬人齊解甲

更無一箇是男兒後山詩話偽蜀降太祖召花蕊夫人使陳詩誦其國亡詩云云太祖悅蓋蜀兵十四萬而王師數萬耳

明月潭龍女全唐詩話明月潭龍女與何光遠冥會贈荅有詩數首云

贈先遠

坐久風吹綠綺寒九天月照水精盤不思却返沈潛去  
為惜春光一夜歡

留別光遠

負妾當時寤寐求從茲粉面阻綢繆宮空月苦瑤雲斷  
寂寞巴江水自流

張太華

太華蜀王妃全蜀藝文志廣政初蜀後主與妃張太華同輦遊青城山九天丈人觀月餘不返王廷珪諫不聽又

數日雷雨大作太華震殞以紅錦龍褥裹瘞觀前白楊樹下翌日越回鑿悲痛無已既數年練師李若冲晚霽開步見樹下一美人吟云云

翠眉雪肌若冲前問之欽祚答曰我蜀王妃張太華也幽魂尚滯乞賜超拔若冲為真長生金簡生神王章度生人世夢太華來謝壁間壁書

一絕云符吏匆匆叩夜扃便隨金簡出幽冥蒙師薦拔恩非淺領得生神九卷經蜀主聞之厚賜若冲是後惟花蕊夫人寵冠後宮矣

詩

一別鑿輿今幾年白楊風起不成眠常思往日榭房寵  
淚滴衣襟損翠鈿

蜀宮人

聞見後錄李西美帥成都士人陳甲館於便齋月夜有危髻古衣裳婦人數輩笑語花園中有甚麗者誦詩云云忽不見今府第故蜀宮豈當時宮女猶有鬼耶按蜀檣杭宣華苑名

月夜吟

舊時衣服盡雲霞不到迎仙不是家今日樓臺渾不識

只餘古木記宣華

小雨廉纖梅子黃晚雲收盡月侵廊樹陰把酒不成醉

何處無情枉斷腸

詩

全唐詩話進士楊蘊中得罪下成都府獄夜夢一婦人曰吾即薛濤也幽死于此因贈詩云云

贈楊蘊中

玉漏聲長燈耿耿東墻西墻時見影月明窗外子規啼

恐使孤魂愁夜永

石恪

恪西蜀人

紀事恪善畫尤長于山水禽魚亦工歌詩開寶中師下西蜀遣名畫入京恪在其中宣于相國寺畫壁畫上狀乞歸奉勅任便出京卒于道中雍熙元年殿直雷承昊奉命來衡陽恪為七言詩送之迨暮與恪宿于公舍達曉分携承昊行經數里思恪已卒數年遠出所贈詩多言衡陽風土人物及到任公守一如恪言

送承昊

衡陽去此正三千一路程途甚坦然深窾門墻三楚外

清風池館五峯前西邊市井來商客東岼汀洲簇釣船  
公退只應無別事朱陵後洞看神仙

高侍郎詩

草場官張立有女為物所魅自稱高侍郎吟詩  
首宅後有高借侍郎墓野狐窟穴其中蓋狐妖也

危冠高袖楚宮妝獨步閑庭逐夜涼自把玉簪敲砌竹  
清歌一曲月如霜

全五代詩卷六十一

羅江李調元雨村 編

南漢

黃損

損字益之連州人梁龍德二年登進士第仕南

漢前主劉龔幕府授永州團練判官累進尚書

左僕射著有桂香集

十國春秋云損字益之連州人梁龍德二年登進士第仕南漢前主劉龔幕府授永州團練判官累進尚書左僕射著有桂香集

在山水留題殆遍目所學未乃其遊洞庭諸名勝結交天下士意  
然如也常著道書頌陰符鬼谷之言於梁龍德二年進士舉編投三

書公卿間識者交焉之遂授永州團練判官會天下亂領南與中朝隔  
絕遂家居連州既而高祖既嗣立頗加親任高祖所有異地封建其策皆

自損出其後每遇高祖建南薰殿雕沉香為龍柱每柱二巧小不如意輒  
誅工匠則後十餘人損極諫致忤高祖意會宰相多推損高祖

謂左右曰我殊不喜此老狂無何嬰足疾退居永川也魚塘湖上詩酒  
 自娛竟病卒先是損學于廬山與蔡維翰未齊即云云論天下事二  
 人自以為不及常同游方老峰暫憩盤石上云云三語而至指維翰  
 曰公當位宰相然而狡狡則不得其死謂齊印曰云云字相然而忍忍  
 則不得其死獨異損曰子有道氣可隱居若求官豈不過偏方一名官  
 爾後卒如叟言損常與都官員外郎鄭谷僧齊已定近體詩諸格為湖  
 海騷人所宗有射法一卷 零陵總記淡塘在永川北三十里其水有  
 九十九源長興初黃損為永州團練副使求為別業有詩云傍水野禽  
 通體白釘盤山果半初紅 湖湘故事黃損鵷鵠詩云而今世上多離別  
 莫向相思樹下啼 吟窗雜錄損有句云機關總運動勝教便相隨又句  
 云忽遇南遷客若為西入心又句云往來三島近活計一囊空又句云  
 通明主詔一光白雲心又句云揮袖待明月踏花迎野客又句云水語  
 澤潤山憶武陵深又句云金鐙先風宛轉錦袍紅又句云高  
 齊日月方為道動合乾坤始是心 百斛明珠慶州布衣 損之言達州  
 有黃損僕射五代時人僕射蓋仕南漢也未老退歸一旦忽逝去莫知所  
 在子孫畫像事之凡三十三年乃歸坐此塔上呼家人其子不在孫出見  
 之索筆其壁上云云拔筆而去不可留  
 子歸問其狀貌云甚似影堂中人也

公子行

春草綠綿綿驕驂驟煖烟微風飄繡綉半日醉花邊打  
 鵲拋金盃招人舉玉鞭田翁與蠶蠶如平地看神仙

讀史

逐鹿走紅塵炎炎火德新家肥生孝子國霸有餘臣帝  
 道雲龍合民心草木春須知煙閣上一半老儒真

出山吟

來書初出白雲扃乍躡秋風馬走輕遠近留連分岳色  
 別離嗚咽亂泉聲休將巢許爭喧雜自共伊臯論太平  
 昨夜細看雲色裏進賢星座甚分明

書壁



一別人間歲月多歸來人事已銷磨惟有門前鑑池水  
春風不改舊時波

張瀛

瀛碧之子事南漢劉氏官至曹郎

雅言雜系瀛嘗為  
歌贈琴棋僧同列

見之曰非其  
父不生其子

贈琴棋僧歌

我嘗聽師說一法波上蓮花水中月不垢不淨是空色  
無法無空亦無滅吾嘗聽師禪一觀浪溢鰲頭蟾魄滿  
河沙世界盡空空一寸寒灰冷燈畔吾又聽師琴一撫  
長松喚住秋山雨絃中雅弄若鏗金指下寒泉流太古

我又聽師棋一著山頂坐沉紅日脚阿誰稱是國手人  
羅浮道士賭却鶴輸却藥法懷斟下紅霞丹束手不敢爭  
頭角

趙損

損一作  
博誤

光裔長子仕南漢劉氏為翰林學士承

旨尚書左丞及光裔歿後龔復以損為門下侍

郎同平章事大有十三年卒

十國春秋光裔為相二十餘  
年號稱賢相又兄光逢相梁

光胤相後唐及子損相繼為相五  
季之時一家四相當時莫不散羨

琴歌

綠琴製自桐孫枝十年窗下無人知清聲不與眾樂雜

所以屈受塵埃欺七弦脆斷蟲絲朽辨別不曾逢好手  
 琴聲若似琵琶聲賣與時人應已久玉徽冷落無光彩  
 堪恨鍾期不相待鳳嘯吟幽鶴舞時撚弄錦縱聲亦在  
 向曾守貧貧不徹賤價與人人不別前迴忍淚却收來  
 泣向秋風兩條血乃知凡俗難可名輕者却重重者輕  
 真龍不聖土龍聖鳳皇啞舌鴟梟鳴何殊此瑟哀怨苦  
 寂寞沈埋在幽戶萬重山水不肯聽俗耳樂聞人打鼓  
 知君立身待分義驅喝風雷在平地一生從事不因入  
 健步穿雲皆自致不辭重拂弦上塵市塵不買多讒人  
 莫辭憔悴與買取為君一曲號青春

廢長行

辨其惑於無益之戲而不務恤民也

紫牙鏤合方如斗二十四星銜月口貴人迷此華筵中  
 運木手交如陣鬪不算勞神運枯木且廢為官恤惇獨  
 門前有吏嚇孤窮欲訴門深抱冤哭耳厭人催坐衙早  
 纔聞此戲身先到理人似愛長行心天下安平多草草  
 何當化局為明鏡挂在高堂辨邪正何當化子作筆鋒  
 常在手中行法令莫令終日迷如此不治生民負天子

林楚材

楚材賀州富川人

十國春秋大寶末有稻田自海中浮來上魚藻門外民聚觀之楚材見而嘆曰水魚湫湫

分南時好事或有記其語者及宋師至潘美為都部署方悟為潘字雅言雜系楚材贈黃損云身閑不恨辭官早詩好常甘得句遲

怨詩

何處期郎遊小苑花臺間相憶不可見且復乘月還

鍾允章

允章番禺人南漢劉龔時以進士及第累遷至

中書舍人禮部員外郎後王嗣立擢尚書左丞

叅知政事為內侍監許彥真誣害族誅

十國春秋允章尤為中宗

所知凡誥勅碑記多命允章屬草允章文思敏捷操筆立就由是聲名藉甚常從遊羅浮山應制為詩動見褒賞乾和七年撰碧落洞天雲華御室記甚為文士所稱吟窗雜錄允章有詠射句云金箏離弦三尺電星鶻破的聲雷

絕句

舊業分明桂水頭人歸業盡水東流春風日暮江頭立  
不及漁人有釣舟

文 丙

丙曾官嶺南

羅浮山

羅浮多勝境夢到固無因知有長生藥誰為不死人根  
雖盤地脉勢自倚天津未便甘休去須棲老此身

蘼花

寂寞人偏重無心魏牡丹秋風凋不得流水泛應難怪  
石從教徧幽庭一任盤若逢公子顧重疊是朱欄

柳

何事動吟哦長堤翠色和垂陰千樹少送別一枝多帶  
霧籠彭澤搖風舞汴河只因隋帝植民力幾銷磨

牡丹

萬物承春各鬪奇百花分貴近亭池開時若也姮娥見  
落日那堪公子知詩客筵中金盞滿美人頭上玉釵垂  
不同寒菊舒重九只擬清香泛酒卮

蔣吉

吉嶺南人

石城

繫纜石城下恣吟懷暫開江人撓艇子將謂莫愁來

漢東道中

九十九岡遙天寒雪未消羸童牽瘦馬不敢過危橋

大庾驛有懷

一囊書重百餘斤郵吏寧知去計貧莫訝偏吟望鄉句  
明朝便是嶺南人

旅泊

霜月正高鸚鵡洲美人清唱發紅樓鄉心暗逐秋江水  
直到吳山脚下流

樵翁

獨入深山信脚行  
慣當羆虎不曾驚  
路傍花發無心看  
惟見枯枝刮眼明

昭君冢

曾為漢帝眼中人  
今作狂胡陌上塵  
身死不知多少載  
冢花猶帶洛陽春

聞歌竹枝

巡隄聽唱竹枝詞  
正是月高風靜時  
獨向東南人不會  
弟兄俱在楚江湄

王定保

定保南昌人舉唐光化三年進士第南遊湖湘

不為馬氏所禮已而為唐容管巡官遭亂不得

還至南漢劉隱招禮之辟為幕屬劉龔僭位拜

寧遠軍節度使大有十三年冬代趙損為中書

侍郎同平章事不踰年卒所著摭言十五卷

十國春秋

高祖欲稱帝憚定保不從先遣定保出使荆南及即位而定保回知其  
心未善也預使倪曙迎勞之且告以建國事定保曰建國當有制度吾  
入南門清海軍額猶在其不見笑于四方乎高祖笑曰朕備定保久矣  
而不思此宜其譏也定保善文辭高祖常作南宮極土木之盛定保獻  
南宮七奇賦以美之一時稱為絕倫定保妻吳氏唐侍郎  
子華女也定保既無北歸意吳遂緇服終身誓不改適

下第題長樂驛壁

三十驂騑一烘塵  
來時不鎖杏園春  
楊花滿地如飛雪  
應有偷遊曲水人

王 翊

翊一作翊南海人乾亨初舉進士拜中書舍人十國春秋

白龍見南宮詔進白龍頌文采斐然大有七年昭陽殿成詔又著昭陽殿賦上之其序曰皇帝基構乾坤十有八歲甲午春始作茲殿云云嗣多散失不錄是時獻賦者數十百人稱翊為第一每賜子稍緩翊必揚言曰吾賦字字作金聲何愛賜之晚也其自負如此

獨不見

日晚宜春暮風軟上林朝對酒近初即開樓蕩夜謠石橋通小澗竹路上清霄持底誰見許長愁成細腰

謝 孚

蒼梧即事

近岸江聲急孤舟下杳冥峽泉飛暴雨灘石走羣星水

有瀟湘色復同巴蜀聽令人思舜德一望九疑青

古成之

成之字亞奩惠州河源人五代末避地家增城入宋中端拱進士召試除祕書省校書郎張詠

帥蜀辟知綿竹縣卒于官廣東通志宋初于戈甫息嶺嶠文風未振每取士合一路以一人薦衆推成之雍熙改元克秋賦督府勸駕詩云

囊中有道逢千載嶺外觀光只一人蓋紀實也

憶羅浮

憶昔羅浮最上峯當年曾得寄仙蹤凭闌月色出滄海  
敲枕秋聲入古松採藥靜尋幽澗洗寄書閑仗白雲封  
紅塵一下拘名利不聽山間午夜鐘

王言史

言史南漢時人

廣州王園寺伏日即事寄北中親友

南越逢初伏東林度一朝曲池煎畏景高閣絕微飈竹  
簟移先灑蒲葵破復搖地偏毛瘴近山毒火威饒裏汗  
絺如濯親牀枕並燒墮枝傷翠羽萎葉惜紅蕉且困流  
金熾難成獨酌謠望霖窺潤礎思吹候纖條旅恨生烏  
游鄉心繫浴橋誰憐在炎客一夕壯容銷

徐 璽

綠珠渡

早出綠羅村晚過綠珠渡日落白州城草芳梁女墓江  
水流古今滔滔不相顧今人不見古時人依舊青山路  
如故

周 渭

渭字得臣恭城人大寶時苦于繇賦因率鄉人  
踰嶺將避地零陵中道為賊所掠竄身走汴京  
上書宋太祖陳時務太祖奇之擢贊善大夫嶺  
南平渭始還鄉里奏去後主無藝之征鄉人德  
之為立祠歷官宋兩浙轉運使加職方員外郎

郡閣雅談吳崇岳泉州龍興觀道士辟穀多年嘗登松梢禮拜處  
松枝可六七十尺福建漕使周渭贈以詩太平興國中詔入京

贈道士吳崇岳

楮為冠子布為裳吞得丹霞壽最長  
混俗性靈常樂道出塵風格早休糧  
枕中經妙誰傳與肘後方新自寫將  
百尺松梢幾飛步鶴棲枝上禮虛皇

周 漬

濱渭之昆弟

重門曲

憔悴容華怯對春寂寥宮殿鎖閑門  
此身却羨宮中樹不失芳時雨露恩

逢隣女

日高隣女笑相逢慢束羅裙半露胸  
莫向秋池照綠水參差羞殺白芙蓉

廢宅

宇落畫堂空鎖塵荒涼庭樹暗消春  
豪家莫笑此中事曾見此中人笑人

林 衢

衢長樂人

題廣州光孝寺

開池曾記虞翻苑列樹今存建德門  
無客不觀丞相硯有人曾悟祖師幡  
舊煎訶子泉猶列新種菩提葉又繇



無奈益州經卷好千絲絲縷未消痕

石仲元

仲元字慶宗五代末桂林七星山道士以能詩

名有桂華集

紀事楊徽之守湘源大加稱賞目為下方響桂林府志仲元有句云石壓筍斜出岸懸花倒生

陽朔道中

平原翠削萬瓊瑰頓轡塵沙眼暫開  
文網牽人寧底急未妨得意看山來

卿雲

卿雲唐末嶺南僧

舊國里

舊居梨嶺下風景近炎方地暖生春早  
家貧覺歲長石房雲過濕杉徑雨餘香  
日夕竟無事詩書聊自強

秋日江居閑詠

寄居江島邊閑詠見秋殘草白牛羊瘦  
風高猿鳥寒檢方醫故疾挑薺備中餐  
時復停書卷鋤莎種木蘭

長安言懷寄沈彬侍郎

故園梨嶺下歸路接天涯生作長安草  
勝為邊地花雁南飛不到書北寄來  
賒堪羨神仙客青雲早致家

送人遊塞

去去玉關路省君曾未行塞深多伏寇  
時靜亦屯兵雪

每先秋降花嘗近夏生閑陪射鵰將應到受降城

趙氏

趙氏南海人

全唐詩話房千里初第遊嶺微舉子韋滂自南海携趙來擬為房妾房不欲韋遂自納為妾

寄情

春風白馬紫絲韁正值桑娘未採桑五夜有心隨暮雨  
百年無節抱秋霜重尋繡帶朱藤合却忍羅裳碧草長  
為報西遊減離恨阮郎纔去嫁劉郎

無名氏

羅浮山

太平廣記此山本只名羅山忽海上有山浮來相合是謂羅浮山有十五嶺二十一峯九百八十瀑泉洞穴他山無出其右也

舊有詩曰

四百餘峯海上排根連蓬島蔭天台百靈若為移中土  
嵩華都為一小堆

劉龔石識

龔初開國營構宮室得石識有古篆十六其文云云

人人有一山山值牛兔絲吞骨盖海承劉

人人有一大人也山出也值牛者龔建

漢國歲在丑也兔絲者最麗位在卯也吞骨者滅諸弟也越人以天水為羊蓋指宋國姓也承劉者言受劉氏降也

南漢羅浮古劍篆文

南漢主劉龔時羅浮山掘得古劍有篆文云云

丁與水同宮王將耳口同尹來居口上山岫獲重重

解者云京

太祖以丁亥年降誕是丁水同宮也於文耳口王為聖尹口為君重山為出蓋丁亥年而聖君出也

廣州童謠

羊頭二四白天雨至

後宋師以辛未年二月四日平南漢羊未之神天雨者王師如時雨之義

邵謁鬼

降巫詩

謁讀書堂距翁源縣十餘里歿後縣民祀神巫持幘自舞忽自稱邵先輩降縣民即曰邵先輩異時號三歌詠者能強為我賦

詩乎以為巫妄言欲苦之耳巫畧不經思即成二十八字詞韻凄苦雖老筆不逮鄉老中曉聲病者至為感泣咨歎

青山山下少年郎失意當時別故鄉惆悵不堪回首望

隔谿遙見舊書堂

全五代詩卷六十二

羅江李調元雨村

編

楚

廖圖

圖一名匡圖字贊禹虔州人湖南馬氏辟幕下

為天策府學士

雅言雜錄圖文學博瞻為時輩所服湖南與劉昭禹李宏舉徐仲雅蔡昆章鼎釋虛中

齊已俱以文藻知名更唱迭和今有集行世贈上人云云贈沈彬云冥鴻迹在烟霞上燕雀休誇大廈巢名利最為浮世動古今能有

幾人拋面真但使心無著混俗何妨手強抄深喜卜居連岳色水邊松下得論文齊已寓渚宮與圖相去千里而每有書臨終寄圖兄

弟云僧外閒吟樂最清年登八十喪南荆風騷作者為商確道去碧雲爭幾程

總龜圖在永州有江干感懷詩云正悲世上事無眼細看

水中塵更多

九日陪董內召登高

祝融峰下逢佳節相對那能不愴神煙裏共尋幽磗菊  
樽前俱是異鄉人遙山帶日應連越孤雁來時想別秦  
自古登高盡惆悵茱萸休笑淚盈巾

贈泉陵上人

暫把枯藤依碧根禪堂初創楚江濱直疑松小難留鶴  
未信山低住得雲草接寺橋牛笛近日銜村樹鳥行分  
每來共憶曾遊處萬壑泉聲絕頂聞

松

曾於西晉封中散又向東吳作大夫濃翠自知千古在

清聲誰道四時無枝柯偃後龍蛇老根脚盤來爪距粗  
直待素秋搖落日始將凡木鬪榮枯

廖凝

凝字熙績圖之弟初歸湖南隱衡岳後與馬希  
皐同遷金陵授水部員外郎出為建昌令終江  
州團練副使善吟諷與李建勳為詩友相善江

左學詩者多造其門集七卷

郡閣雅談凝與李建勳為詩友相善集中中秋月聞

蟬為絕唱凝初宰彭澤有句云風清竹閣留僧宿雨濕莎庭放  
吏衙解印有句云五斗徒勞漫折腰三千兩鬢為誰焦今朝官  
滿重歸去還挈來時舊酒瓢江左學詩者競造其門五代詩  
話廖凝十歲誦棋云滿汀鷗不散一局黑全輸作者見之曰必垂  
名于後案遼齋閑覽作詠白鷗詩皆非也古人有詠五色詩當是  
咏白詩耳吟窗雜錄獵四千帳雪探密大河水又落葉云落盡

最高樹始知松柏青又贈史虛  
白云飯僧春嶺蕨醒酒雪潭魚

中秋月

九十日秋色今宵已半分孤光含列宿四面絕纖雲  
木排疎影寒流疊細紋遙遙望丹桂心緒正紛紛

聞蟬

一聲初應候萬木已西風偏感異鄉客先於離塞鴻  
日斜金谷靜雨過石城空此處不堪聽蕭條千古同

李宏舉

宏舉一名舉善夷之子仕湖南為天策學士官

至刑部侍郎集二卷

兩湘故事樊武穆王既威服蠻于溪州界立銅柱為表命宏舉為文其頌云云文

內稱馬援為烈祖昭靈王載其銅柱銘曰金人汗出鐵馬蹄眩子孫相連九九百年雅言雜記宏舉昭王時授學士每歲奏至京詞

臣降歎李崧相國深器之後馬氏兄弟結隙與弟宏舉弟宏舉皆草少攻詩題桃源云云甚佳十國春秋宏舉弟宏舉皆草

謝賜馬表顧宏節曰馬有旋風之隊那得一事作對宏節曰獨不聞軍有偃月營耶宏舉欣然捉筆云尋當偃月之營罷作旋風

之隊武穆王稱賞之

銅柱辭

招靈鑄柱垂英烈手執干戈征百越誕今鑄柱庇黔黎  
指畫風雷開五溪五溪之險不足恃我旅爭登若平地  
五溪之衆不足平我師輕躡如春水溪人畏威思納質  
棄汙歸明求立誓誓山川兮告鬼神保子孫兮千萬春

題桃源

山翠參差水渺茫秦人昔在楚封疆當時避世乾坤窄  
此地安家日月長草色幾經壇杏老巖花猶帶澗桃香  
他年倘遂平生志來著霞衣侍玉皇

### 劉昭禹

昭禹字休明桂陽人在湖南累為縣令後署天

策府學士終巖州刺史

郡閣雅談昭禹少師林寬為詩刺苦不憚風雪有詩云句向夜深得

心從天外歸言不虛耳懷華山隱者云云又昭禹嘗與人論詩云五言如四十個賢人著一字屠沽輩不得覓句若掘得玉匣有底有蓋但精求必得其實海錄碎事蘇色圍波井花陰上竹樓又夏雨云對面雷暝樹當街雨趁人又舟行云江上呼風去天邊挂席飛又送人遊九疑云添燈尋黑洞之字上危峰俱工妙

### 括蒼山

盡日行方半諸山直下看白雲隨步起危徑極天盤瀑  
頂橋形小溪邊店影寒往來空太息元鬢改非難

### 憶天台山

常記遊靈境道人情不低巖房容偃息天路許相攜霞  
散曙風外虹生涼瀑西何當塵役了重去聽猿啼

### 冬日暮國清寺留題

天台山下寺冬暮景如屏樹密風長在年深像有靈高  
鐘疑到月遠燒欲連星因共真僧話心中萬慮寧

### 靈溪觀

鼇海西邊地宵吟景象寬雲開孤月上瀑噴一山寒人

異髮常綠草靈秋不乾無由此棲息魂夢在長安

懷華山隱者

先生入太華杳杳絕良音秋夢有時見孤雲無處尋神  
清峰頂立衣冷瀑邊吟應笑千名者六街塵土深

贈惠律大師

秋是憶山日禪窗露灑餘幾懸華頂夢應寄沃洲書風  
月資吟筆杉篁籠靜居滿城誰不重見著紫衣初

聞蟬

一雨一番晴山林冷落青莫侵殘日噪正在異鄉聽孤  
館宿漳浦扁舟離洞庭年年當此節那免鬢凋零

僊都山留題

林下事無非塵中竟不知白雲深擁我青石合眠誰山  
靜禱靈藥夜閑論古詩此來親羽客何日變枯髭

晚霽望嶽麓

湘西斜日邊峭入幾尋天翠落重城內屏開萬戶前崖  
峻危濺瀑林罅靜通仙誰肯功成後相攜掃石眠

石筍

千古海門石移歸吟叟居竅腥蛟出後形瘦浪衝餘工  
語寧無玉僧知忽有書好期仙者以變化向庭隅

傷雨後牡丹

廢功看不已醉起又持杯數日簾常卷中宵雨忽來淒涼無戲蝶零落在蒼苔造化根難問令人首可迴

送休公歸衡

草履初登南嶽船銅瓶猶貯北山泉衡陽舊寺春歸晚門鎖寒潭幾樹蟬

何仲舉

仲舉營道人後唐天成中登進士第仕楚署天

策府學士全衡二州刺史

十國春秋仲舉少時母夢挾仲舉八月年十三以輸稅不及

限為李宏舉所繫或言其能文名試之仲舉援筆立就詩云宏舉大驚與講鈞禮天以中入洛與張抗江文蔚同游秦王從榮門遂登第獻王詩曰碧雲章句繞離手紫府神仙畫點頭王大悅賜所居鄉曰進賢里曰化龍又仲舉事文昭王為推官會王建天

策府李宏舉為之與十八人之數先是楚地多詩人最著沈彬廖凝劉昭禹尚顏齊已在中之徒而仲舉實伯仲諸子間宏舉常對衆吟其秋日晚望詩二句樹迎高鳥歸深野雲傍斜陽過遠山以足頓地歎曰何仲舉故詩家之高逸者也

李宏舉試詩

似玉來投獄拋家去就初可憐兩片木夾却一枝花

徐仲雅

仲雅字東野其先秦中人徙居長沙事馬氏為

觀察判官天冊府學士所業百餘卷

十國春秋東野有雋才長于詩

文後屢忤周行逢放之郢州仲雅結廬山寺暇日觀羣僧剝櫻樹咏以見志云云其負氣不屈皆此類也零陵總記東華觀在郢州城下江岸俗謂之水北觀有松偃亞數枝凡八面上有十枝中折搭在半樹間復生垂下游人以手撼之則千萬枝皆動雲朝國時天策府學士徐東野謫居于郡賞玩無已題詩并為序云搖一枝則萬枝動看一面則八面同白犬出其根青羊入其腹漢



高帝琥珀枕虛真人茯苓枕疑其孕也有詩云云 湖湘故事  
 湖南馬氏作會春園開宴徐東野作詩有數聯為時所稱云  
 珠璣影冷偏粘草蘭麝香濃却損花山色曉推螺黛草梢春  
 夏麝射香風衰蘭寂寞含愁綠小杏妖嬈弄色紅旁樓水脉湘  
 心滿徧謁泉根楚底通深浦送迴芳草日急灘牽斷綠楊風翻  
 梢逆入銀塘裏蘋迹潛來玉井中敗菊籬踈臨野渡落梅村  
 冷對江楓剪開靜澗分苗稼劃破漣漪下釣筒 玉壺清話文  
 瑩至長沙首訪故國馬氏天策府諸學士所著文章擅其名  
 者惟徐東野李宏舉爾遂得東野詩浮肥輕艷皆鉛華歌  
 舞媚一時尊俎爾其句不過牡丹宿醉蘭蕙春悲霞宮日  
 城剪紅鋪翠翠而已獨貽汪處士一篇庶乎可採又得宏舉雜文  
 十卷皆駢枝章句雖凝澁者亦不能道信乎文之難也 湖  
 湘故事仲雅題合歡牡丹詩平分造化雙苞去折破春風兩面開  
 五代詩話仲雅因馬希範夜宴迎四儀夫人賦云雲路半開千里月  
 洞庭斜掩一天春又宮詞云云曾獻冢宴詞十首特稱冠絕 野客叢  
 談仲雅閑居詩屋面盡生人耳朵籬頭多是老翁鬢須又云鑿開青  
 帝春風國移下垣  
 娥夜月樓皆佳

畊夫誼

張緒逞風流王衍事輕薄出門逢畊夫顏色必不樂肥  
 膚如玉潔力拘絲不折半日無耕夫此輩總餓殺

贈齊已

我唐有僧號齊已未出家時宰相器爰見夢中逢五丁  
 毀形自學無生理骨瘦神清風一襟松老霜天鶴病深  
 一言悟得生死海芙蓉吐出琉璃心悶見有唐風雅缺  
 敲破冰天飛白雪清寒清江却有靈遺魂泣對荒郊月  
 格何古天工未生誰知主混沌鑿開雞子黃散作純風  
 如膽苦意何新織女星機挑白雲真宰夜來調暖律聲  
 聲吹出嫩青春調何雅澗底孤松秋雨洒嫦娥月裏學

步虛桂風吹落玉山下語何奇血潑乾坤龍戰時祖龍  
跨海日方出一鞭風雨萬山飛已公已公道如此浩浩  
寰中如獨自一簞松風冷如水長伴巢由伸脚睡

贈江處士

門在松陰裏山僧幾度過藥靈丸不大棊妙子無多薄  
霧籠寒徑殘風戀綠蘿金烏兼玉兔年幾柰公何

東華觀偃松

半已化為石有靈通碧湘生逢堯雨露老直漢風霜月  
滴蟾心水龍遺腦骨香始於毫末後曾見幾興亡

詠櫻樹

葉似新蒲綠身如亂錦纏任君千度剥意氣自衝天

宮詞

內人曉起怯春寒輕揭珠簾看牡丹一把柳絲收不得  
和風搭在玉欄杆

韋鼎

鼎湖南人與廖匡圖俱知名

贈廖凝

君與白雲鄰生涯久忍貧姓名高雅道寰海許何人岳  
氣秋來早亭寒果落新幾回吟石畔孤鶴自相親

伍彬

彬邛陽人初仕楚後入宋為安邑簿秩滿歸隱

雅言雜載彬初事馬氏云云水嶺云云夏日喜雨云穉子出看沙徑汝漁翁來報竹橋流辭官云踪跡未辭鴛鴦客夢魂先到鷓鴣村皆為人傳誦

### 分水嶺

前賢功及物禹後杳難傳不改古今色平分南北流寒  
衝山影岸清繞荻花洲盡是朝宗去潺潺早晚休

王元

元字文元桂林人隱居不仕

郡閣雅談元貧病苦吟妻黃氏共持雅操每遇得句

中夜必先起燃燭供其紙筆元甚重之廖融贈之云伴行惟瘦鶴尋寺入深雲終于長沙唐宋遺史元有弔賈島句云江城賣藥常將鶴古寺看碑不下驢

### 登祝融峯

草壘到孤頂身齊高鳥翔勢疑撞翼軫翠欲滴瀟湘雲  
濕幽崖滑風梳古木香晴空聊縱目杳杳極窮荒

### 懷翁宏

獨夜思君切無人知此情滄州歸未得華髮別來生孤  
館木初落高空月正明遠書多隔歲獨念沒前程

### 聽琴

拂塵開素匣有客獨傷時古調俗不樂正聲君自知寒  
泉出澗澀老檜倚風悲縱有來聽者誰堪繼子期

### 題鄧真人遺址

全五代詩 卷五  
三千功滿仙昇去留得山前舊隱基但見白雲長掩映  
不知浮世幾興衰松梢風觸霓旌動椶葉霜霑鶴翅垂  
近代無人尋異事野泉噴月瀉秋池

廖融

融字元素隱居衡山

融與逸人任鶴王正已凌蟾王元皆時名士為詩相善融贈天台逸人云云又

題寺中古檜云云夢仙謠云云退官妓云云融卒刺史何承矩葬之進士鄭鉉表其墓 絕龜融有詩云雲穿椽藥屋雪壓釣魚船因自解曰屋破而雲穿其中無人也船為雪壓無用也後六日果卒 全唐詩話 竈先知曉盆池別見天古寺尋僧飯寒巖衣鹿裘融句也

贈天台逸人

移檜托禪子攜家上赤城拂琴天籟寂歌枕海濤生雲

白寒峰晚鳥歌春谷晴又聞求桂檝載月十洲行

古檜

何人見植初老樹梵王居山鬼暗棲托樵夫難破除聲  
高秋漢迴影倒月潭虛盡日無僧問清風長有餘

題伍彬屋壁

圓塘綠水平魚躍紫萼生要路貧無力深村老退耕犢  
隨原草遠蛙傍塹籬鳴撥擢茶川去初逢穀雨晴

夢仙謠

琪木扶疎繫辟邪麻姑夜宴紫皇家銀河旌節搖波影  
珠閣笙簫吸月華翠鳳引遊三島路赤龍齊駕五雲車

星稀猶倚虹橋立擬就張騫搭漢槎

退宮妓

神仙風格本難儔曾從前皇翠輦遊紅躑躅繁金殿暖  
碧芙蓉笑水宮秋寶箏鈿剝陰塵覆錦帳香消畫燭幽  
一旦色衰歸故里月明猶夢按梁州

王正己

正己楚逸人

零陵總龜正己與任鵠凌瞻廖融王元友善五  
代詩話標樹多生岡阜之上大則偃亞小則叢叢

為薪鍛為炭力倍常木正己詩云未可輕標標尤能濟雪霜  
正己有贈隱者句云洗盂秋澗日華動搗藥夜坐秋氣深

贈廖融

病起正當秋閣迴酒醒迎對夜清寒爐中藥熟分僧飯

枕上琴閑借客彈

翁宏

宏字大舉桂州人

雅言系述宏寓居韶賀間不仕能詩春殘

角聲乾海山云客帆來異域別岳落蟠桃中秋月云寒清萬國上冷  
關四維根晚月云漏光殘井甃缺影背山椒送人下峽云萬木殘秋  
羣孤舟半夜猿南越行云因尋賣珠客誤入射猿家細雨云何處  
殘春夜和花落故宮途中逢故人云孤舟半夜雨上國十年心衡山  
處士廖融南遊宏有詩云病臥瘴雲間莓苔漬竹闌孤吟牛渚  
月老憶洞庭山壯志潛消盡淳風竟未還今朝忽相遇執手一開  
顏宏以百篇示融融謝云高奇一百篇造化見工全積思游滄海  
披八洞天神珠迷罔象瑞玉匪雕鐫休歎不得力離騷千古傳王  
元亦有懷  
宏之作

春殘

又是春殘也如何出翠幃落花人獨立微雨燕雙飛寓

目魂將斷經年夢亦非那堪向愁夕蕭颯暮蟬輝

秋殘

又是秋殘也無聊意若何客程江外遠歸思夜深多  
峴首飛黃葉湘湄走白波仍聞漢都護今歲合休戈

張觀

觀楚馬殷時人

桂苑雜錄觀性沉靜未嘗草書自詠云保心如止水為行見真書以為著題

過衡山贈廖處士

未向漆園為傲吏定應明代作徵君傳家奕世無金玉  
樂道經年有典墳帶雨小舟橫別澗隔花幽犬吠深雲  
到頭終為蒼生起休戀耕煙楚水濱

全五代詩卷六十三

羅江李調元雨村 編

楚

江遵

導一作王通 一作汪遵

宣城人登咸通七年進士第流寓楚

卒

撫言云遵與許棠同鄉勿為小吏棠應二十餘舉遵猶在胥徒善為絕句詩然深自晦密一旦辭役就貢會棠送客至瀟灘間遇遵

于途訊曰何事至京遵曰就貢棠怒曰小吏無禮後遵成名五年棠始登第王漁洋五代詩話詩史江遵楚人有咏史句云雖然萬里連雲

際不及堯階三尺高蓋為長城作也何光遠稱此詩卓絕集中無以加

戰城南

風沙刮地塞雲愁平旦交鋒晚未休白骨又霑新戰血

青天猶列舊旄頭

短歌吟

箭飛烏兔競東西  
貴賤賢愚不夢齊  
匣裏有琴樽有酒  
人間便是武陵溪

雞鳴曲

金距花冠傍舍棲  
清晨相叫一聲齊  
開關自有馮生計  
不必天明待汝啼

楊柳

亞夫營畔柳濛濛  
隋主堤邊四路通  
攀折贈君還有意  
翠眉輕嫩怕春風

招隱

罷聽泉聲看鹿羣  
丈夫才策合匡君  
早携書劍離巖谷  
莫待蒲輪展白雲

詠酒二首

九醞松醪一曲歌  
本圖閒放養天和  
後人不識前賢意  
破國亡家事甚多

萬事銷沈向一杯  
竹門啞軋為風開  
秋宵睡足芭蕉雨  
又是江湖入夢來

題李太尉平泉莊

平泉風景好  
高眠嵩少縱橫滿  
目前惆悵人間不平事

今朝身在海南邊

蒼頡臺 以下詠史

觀跡成文代結繩皇風儒教浩然興  
幾人從此休耕釣  
吟對長安雪夜燈

斑竹祠

九處煙霞九處昏一回延首一銷魂  
因憑直節流紅淚  
圖得千秋見血痕

箕山

薄世臨流洒耳塵便歸雲洞任天真  
一瓢風入猶嫌鬧  
何況人間萬種人

比干墓

國亂時危道不行忠賢諫死勝謀生  
一沈寃骨千年後  
隴水雖平恨未平

息國

家國興亡身獨存玉容還受楚王恩  
銜寃只合甘先死  
何待花間不肯言

杞梁墓

一叫長城萬仞摧杞梁遺骨逐妻回  
南鄰北里皆孀婦  
誰解堅心繼此來

采桑婦



為報躊躇陌上郎，蠶飢日晚妾心忙。  
本來若愛黃金好，不肯携籠更采桑。

吳坂

蹇跼鹽車萬里蹄，忽逢良鑒始能嘶。  
不緣伯樂稱奇骨，幾與駑駘價一齊。

干將墓

囊籥冰霜萬古聞，拍灰松地見餘墳。  
應緣神劍飛揚久，水水山山盡是雲。

越女

玉貌何曾為浣紗，只圖句踐獻夫差。  
蘇臺日夜惟歌舞，

不覺干戈犯翠華。

五湖

曾立平吳霸越功，片帆高颺五湖風。  
不知戰國縱橫者，誰似陶朱得始終。

晉河

風引征帆管吹高，晉君張宴俟雄豪。  
舟人笑指千餘客，誰是烟霄六翮毛。

西河

花貌年年溺水濱，俗傳河伯娶生人。  
自從明宰投巫後，直至如今鬼不神。

細腰宮

鼓聲連日燭連宵貪向春風舞細腰爭奈君王正沈醉  
秦兵江上促征橈

屈祠

不肯迂回入醉鄉乍吞忠鯁沒滄浪至今祠畔猿啼月  
了了猶疑恨楚王

三閭廟

為嫌朝野盡陶陶不覺官高怨亦高憔悴莫愁漁父笑  
浪交千載詠離騷

招屈亭

三閭溺處殺懷王感得荆人盡縞裳招屈亭邊兩重恨  
遠天秋色暮蒼蒼

漁父

棹月眠流處處通綠蓑葦帶混元風靈均說盡孤高事  
全與逍遙意不同

郢中

莫言白雪少人聽高調都難稱俗情不是楚詞詢宋玉  
巴歌猶掩繞梁聲

瑤臺

僊夢香魂不久留滿川雲雨滿宮愁直須待得荆王死

始向瑤臺一處遊

澠池

西秦北趙各稱高池上張筵列我曹何事君王親擊缶  
相如有劍可吹毛

燕臺

禮士招賢萬古名高臺依舊對燕城如今寂寞無人上  
春去秋來草自生

聊城

刃血攻取已越年竟憑儒術罷戈鋌田單漫逞燒牛計  
一箭終輸魯仲連

夷門

晉鄙兵回為重難秦師收旆亦西還今來不是無朱亥  
誰降軒車問抱關

杜郵館

殺盡降兵熱血流一心猶自逞戈矛功成若解求身退  
豈得將頭死杜郵

函谷關

脫禍東奔壯氣摧馬如飛電轂如雷當時若不聽彈鋏  
那得關門半夜開

易水

七首空磨事不成  
誤留龍袂待琴聲  
斯須却作秦中鬼  
青史徒標烈士名

東海

漾舟雪浪映花顏  
徐福携將竟不還  
同作危時避秦客  
此行何似武陵灘

長城遵以此詩  
得名于時

秦築長城比鐵牢  
蕃戎不敢過臨洮  
雖然萬里連雲際  
爭及堯階三尺高

項亭

不修仁德合文明  
天道如何擬力爭  
隔岸故鄉歸不得

千年空負拔山名

烏江

兵散弓殘挫虎威  
單鎗匹馬突重圍  
英雄去盡羞容在  
看卻江東不得歸

淮陰

秦季賢愚混不分  
只應漂母識王孫  
歸榮便累千金贈  
為報當時一飯恩

樊將軍廟

玉輦曾經陷楚營  
漢皇心怯擬休兵  
當時不得將軍力  
日月須分一半明

升仙橋

漢朝卿相盡風雲  
司馬題橋衆又聞  
何事不如楊得意  
解搜賢哲薦明君

昇仙橋

題橋貴欲露先誠  
此日人皆笑率情  
應訝臨邛沽酒客  
逢時還作漢公卿

白頭吟

失却青絲素髮生  
合歡羅帶意全輕  
古今人事皆如此  
不獨文君與馬卿

望思臺

不憂家國任姦臣  
骨肉翻為墓路人  
巫蠱事行冤莫雪  
九層徒築見無因

北海

漢臣曾此作縲囚  
茹血衣毛十九秋  
鶴髮半垂龍節在  
不聞青史說封侯

昭君

漢家天子鎮寰瀛  
塞北羌胡未罷兵  
猛將謀臣徒自貴  
娥眉一笑塞塵清

密縣

百里能將濟猛寬  
飛蝗不到邑人安  
至今問里逢災沴

猶祝當時卓長官

嚴陵臺

一釣淒涼在杳冥故人飛詔入山扃  
終將寵辱輕軒冕高卧五雲為客星

桐江

光武重興四海寧漢臣無不受浮榮  
嚴陵何事輕軒冕獨向桐江釣月明

銅雀臺

銅雀臺成玉座空短歌長袖盡悲風  
不知仙駕歸何處徒遣顰眉望漢宮

南陽

陸困泥蟠未適從豈妨耕稼隱高蹤  
若非先主垂三顧誰識茅廬一卧龍

延平津

三尺晶熒射斗牛豈隨凡手報冤讎  
延平一旦為龍處看取風雲布九州

金谷

晉臣榮盛更誰過常向堦前舞翠蛾  
香散艷消如一夢但留風月伴煙霞

綠珠

綠珠

卷三

楚

九

全五代詩 卷三  
大抵花顏最怕秋南家歌歌北家愁從來幾許如春貌  
不肯如君墜玉樓

彭澤

鶴愛孤松雲愛山官情微祿免相關栽成五柳吟歸去  
漉酒巾邊伴菊閒

梁寺

立國從來為戰功一朝何事卻談空臺城兵匪無人敵  
閒卧高僧滿楚宮

陳宮

枌房荒宴竟無疑修忽山河盡入隋留得後庭亡國曲

至今猶與酒家吹

破陳

獵獵朱旗映彩霞紛紛白刃入陳家看看打破東平苑  
猶舞庭前玉樹花

汴河

隋皇意欲泛龍舟千里崑崙水別流還待春風錦帆煖  
柳陰相送到迷樓

隋柳

夾浪分堤萬樹餘為迎龍舸到江都君看靖節高眠處  
只向衡門種五株

全五代詩卷六十四

羅江李調元雨村編

楚

裴說

說桂州人唐天祐三年登進士第官終禮部員

外郎亂後歸湖南卒

苦溪漁隱說有句云讀書貧裏樂搜句靜中忙全唐詩話說有句云苦吟僧入

定得句將成功又贈貫休是事精皆易惟詩會却難石首縣因攜一家任羸得半年吟湘江吟餘潮入浦坐久燒移山贈縣令三年清似水六月冷如冰

綉石書堂說有句云一通紅錦重三事紫羅輕錦繡萬花谷說有句云雪留寒竹寺舍冷風撼早梅城郭香清明云画毬輕蹴壺中地綵雪高飛掌上身

寄邊衣曲

深閨乍冷鑑開篋玉筋微微濕紅頰一陣霜風殺柳條



全五什言 卷五  
濃烟半夜成黃葉垂垂白練明如雪獨下閑階轉淒切  
祇知抱杵擣秋砧不覺高樓已無月時聞寒雁聲相喚  
紗窗只有燈相伴幾展秦紈又懶裁離腸恐逐金刀斷  
細想儀形執牙尺回刀剪落澄江色愁捻銀鍼信手縫  
惆悵無人試寬窄時時舉袖勻紅淚紅牋謾有千行字  
書中不盡心中事一片慙慙寄邊使

懷素臺歌

我呼古人名鬼神側耳聽杜甫李白與懷素文星酒星  
草書星永州東郭有奇怪筆塚墨池遺跡在筆塚低低  
高如山墨池淺淺深如海我來恨不已爭得青天化為

一張紙高聲喚起懷素書搦管研朱點湘水欲歸家重  
歎嗟眼前有三箇字枯樹槎烏梢蛇墨老鴟

遊洞庭湖

楚雲圍翠八百里澧蘭吹香墮春水白頭漁子搖蒼烟  
瀟瀟眠沙曉驚起沙頭龍叟夜歎憂鐵笛未響春風羞  
露寒紫藟結新愁城角泣斷關河秋謫仙欲識雷斧手  
剗却古今愁共醜鯨遊碧落杳無跡作詩三歎君知否  
瀛洲一擢何時還滿江宮錦看湖山

南中縣令

寂寥雖下邑良宰有清威苦節長如病為官豈肯肥山

多村地狹水淺客舟稀上國搜賢急陶公早晚歸

漢南郵亭

高閣水風清開門日送迎帆張獨鳥起樂奏大魚驚驟  
雨拖山過微風拂面生閑吟雖得句留此謝多情

棋

十九條平路言平又嶮巖人心無算處國手有輸時勢  
迥流星遠聲乾下電遲臨軒才一局寒日又西垂

春暖送人下第

相送短亭前知君愚復賢事多憑夜夢老為待明年春  
樹添山脊晴雲學曉烟雄文有公道此別莫潜然

贈衡山令

君吟十二載辛苦必能官造化猶難隱生靈豈易謾  
跳高岳靜魚擺大江寬與我為同道相留夜話闌

三十  
載

寄曹松

莫怪苦吟遲詩成鬢亦絲鬢絲猶可染詩病却難醫山  
暝雲橫處星沈月側時冥搜不可得一句至公知

夏日即事

僻居門巷靜竟日坐階墀鵲喜雖傳信蛩吟不見詩筍  
抽通舊竹梅落立閑枝此際無塵撓僧來稱所宜

送人宰邑

官小任還重命官難偶然皇恩輕一邑赤子病三年瘦  
馬稀食粟羸童不識錢如君清苦節到處有人傳

送進士蘇瞻亂後出家

因亂事空王孤心亦不傷梵僧為骨肉柏寺作家鄉眼  
閉千行淚頭梳一把霜詩書不得力誰與問蒼蒼

秋日送河北從事

北風沙漠地吾子遠從軍官路雖非遠詩名要且聞蟬  
悲欲落日鷗下擬陰雲此去難相戀前山摻袂分

冬日後作

寂寞掩柴扉昏昏坐欲癡事無前定處愁有併來時日  
影總添線鬢根已半絲明庭正公道應許苦心詩

終南山

九衢南面色蒼翠絕纖塵寸步有閑處百年無到人禁  
林寒對望太華淨相鄰誰與羣峰並祥雲瑞露頻

訪道士

高岡微雨後木脫草堂新惟有疎慵者來看淡薄人竹  
牙生礙路松子落敲中粗得元中趣當期宿話頻

兜率寺

一片無塵地高連夢澤南僧居跨鳥道佛影照魚潭朽

金五言 卷之四  
耕雲斜映平蕪日半涵行行不得住迴首望烟嵐

鹿門寺

鹿門山上寺突兀盡無塵到此修行者應非取次人鳥  
過驚石磬日出礙金身何計生煩惱虛空是四鄰

牡丹

數朶欲傾城安同桃李榮未嘗貧處見不似地中生此  
物疑無價當春獨有名遊蜂與蝴蝶來往自多情

見王貞白

共賀登科後明宣入紫宸又看重試榜還見苦吟人此  
得名渾別歸來話亦新分明一枝桂堪動楚江濱

喜友人再面

一別幾寒暄迢迢隔塞垣相思長有事及見却無言靜  
坐將茶試閑書把葉翻依依又留宿圓月上東軒

冬日作

糲食擁敗絮苦吟吟過冬稍寒人却健太飽事多慵樹  
老生烟薄墻陰貯雪重安能只如此公道會相容

中秋月

一歲幾盈虧當盈重此期幸無偏照處剛有不明時色  
靜雲歸早光寒鶴睡時相看吟未足皎皎下疎籬

塞上曲

極目望空濶馬羸程又賒月生方見樹風定始無沙楚  
水辭魚窟燕山到雁家如斯名利役爭不老天涯

### 道林寺

獨立凭危闌高低落照間寺分一派水僧鎖半房山對  
面浮世隔垂簾到老閑烟雲與塵土寸步不相關

### 般若寺

南岳古般若自来天下知翠籠無價寺光射有名詩一  
水湧獸跡五峰排鳳儀高僧引閑步晝出夕陽歸

### 題岳州僧舍

喜到重湖北孤舟橫晚烟鷺銜魚入寺鷓接飯隨船松

檜君山迥菰蒲夢澤連與師吟論處秋水浸遙天

### 過洞庭湖

浪高風力大挂席亦言遲及到堪憂處爭如未濟時魚  
龍侵莫測雷雨動須疑此際情無賴何門寄所思

### 旅行聞寇

動步憂多事將行問四鄰深山不畏虎當路却防人豪  
富田園廢疲羸屋舍新自慙為旅客無計避烟塵

### 旅中作

洞春詩話詩入俗語如王維萬事不關心武元衡日出事還生裴說開口說貧難皆有理致

妄動遠拋山其如餒與寒投人言去易開口說貧難澤  
國雲千片湘江竹一竿時明未忍別猶待計窮看

旅次衡陽

欲往幾經年今來意豁然江風長借客岳雨不因天戲  
鷺飛輕雪驚鴻叫亂烟晚秋紅藕裏十宿寄漁船

寄貫休

憶昔與吾師山中靜論時總無方是法難得始為詩凍  
犬眠乾葉飢禽啄病梨他年白蓮社猶許重相期

哭虔默上人

淒涼總幕下香吐一燈分門老翰寒檜留閑與白雲挈  
孟魯幾度傳衲不教焚泣罷重迴首暮山鐘半聞

廬山瀑布

靜景憑高望光分翠嶂開嶮飛千尺雪寒撲一聲雷過  
去雲衝斷旁來燒隔迴何常住峰下終歲絕塵埃

華山上方

獨上上方上立高聊稱心氣衝雲易黑影落縣多陰有  
雪草不死無風松自吟會當求大藥他日復追尋

鷺鷥

秋江清淺時魚過亦頻規却為分明極翻成所得遲浴  
隈紅日色棲壓碧蘆枝會共鷓同侶翱翔應可期

經杜工部墳

廖夢章語謂見說此詩戲曰  
得非奴墳賊耶聞者大笑

騷人久不出安得國風清擬掘孤墳破重教大雅生皇

天高莫問白酒恨難平  
悒悒快寒江上誰人知此情

柳

高拂危樓低拂塵  
灞橋攀折一何頻  
思量却是無情樹  
不解迎人只送人

岳陽兵火後題僧舍

十年兵火真多事  
再到禪扉却破顏  
唯有兩般燒不得  
洞庭湖水老僧閑

亂後偷路入故鄉

愁看賊火起諸烽  
偷得餘程悵望中  
一國半為亡國燼  
數城俱作古城空

裴諧

諧說之弟桂州人  
天祐三年同登第  
終桂嶺攝

令十國春秋諧依馬氏與翁宏為詩友有湘江吟句云風迴山火斷潮落岸水高佳句也  
詩話總龜諧有經杜甫墳句云名終埋不得肯

任柯何妨  
為人傳誦

觀修慶士桃花圖歌

一從天寶王維死  
於今始見修夫子  
能向鮫綃四幅中  
丹青暗與春爭工  
勾芒若見應羞殺  
暈綠勻紅漸分別  
堪憐彩筆似東風  
一朶一枝隨手發  
燕支乍濕如含露  
引得嬌鶯癡不去  
多少遊蜂盡日飛  
看遍花心求入處  
工夫妙麗寔奇絕  
似對韶光好時節  
偏宜留著待深冬

鋪向樓前極霜雪

張子明

子明衡州攸縣人

雅言系述子明居鳳巢山有詩名孤雁一篇最佳其詩云云

孤鴈

隻影翩翩下碧湘  
傍他鴛鴦下銀塘  
雖逢夜雨迷深浦  
終向晴天著舊行  
憶伴幾回思片月  
蛻翎多為繫繁霜  
江南塞北俱關念  
兩地歸飛似故鄉

李韶

韶郴州人

五代詩話韶苦吟回窮有題司空山觀云不識者謂韶必無名果如其言王元悼之有雅句僧抄徧孤墳客吊

句稀之

題司空山觀

梁代真人上紫微  
水盤山脚五雲飛  
杉松老盡無消息  
猶得千年一度歸

陸蟾

蟾衡州攸縣人

雅言雜載蟾寓居司空山好神仙辟穀累月有詩云云

司空山聞子規

後夜入清明遊人何處聽  
花殘斑竹廟雨歇峴山亭  
樹罅月欲落窻間酒正醒  
衆禽方在夢誰念爾勞形

廬山瀑布

真源人莫測千尺挂雲端  
嶽色染不得神功裁亦難  
夏



噴狷鳥浴秋射斗牛寒流到滄溟日翻身更好看  
春暮經石頭城

六朝多少事搯肘思悠悠落日空江上子規啼渡頭  
薰葭侵廢壘烟霧接滄洲今古分明在那堪向九秋

狄煥

煥字子炎梁公仁傑之後隱於南岳

雅言系述煥南岳曉望云數點

當秋霽不知何處峯又嶽路松云客吟晚景傳孤權僧蹋清陰徹上方

果如  
其言

送人遊邵州

春江正渺渺送別兩依依烟裏櫂將遠渡頭人未歸漁

家侵疊浪島樹挂殘暉况入湖湘路那堪花亂飛

題柳

天南與天北此處影婆娑翠色折不盡離情生更多雨  
餘籠灞岸煙暝夾隋河自有佳名在秦松繼得麼

詠南嶽徑松

一陣雨聲歸嶽嶠兩條寒色下瀟湘客吟晚景停孤櫂  
僧踏清陰徹上方

潘若冲

若冲楚人事馬殷入宋官桂林守

雅言雜載若冲罷桂林經南嶽

留鶴一隻與廖融贈詩一章云云又有詩寄融云云後至維揚聞融與鶴相繼而亡感賦絕句云南嶽僧來共歎吁風流臺榭已荒蕪先

生去世未十日留伴高吟鶴亦徂

留鶴贈廖融

峭格數年同野興一官才罷共船歸  
稻梁少飼教長瘦羽翼無傷任遠飛  
側耳聽吟侵靜燭啣花作舞帶斜暉  
朝天萬里不將去留伴高人向釣磯

寄南嶽廖融

曾經別墅住行蹤春浪和烟撼釣筒  
共步幽亭連石蘚寄眠靜榻帶松風  
秋來頻夢岳雲白別後應添鶴頂紅  
又泛扁舟隨汴水不堪南望思忡忡

路振

振字子發永州初陽人唐高祖四世孫初事馬

殷入宋舉進士歷官左司諫知制誥充同修起

居注有集補續高僧傳孫何遊南臺聞惠泉高槩叩其門一見如舊識饋勞加厚後二年何為進士舉首同年路振

官彭門何盛稱泉好義甚篤振下車詣焉師已去逝矣振歎慕留詩壁門云云吟憲雜錄振潮州徵還云君息來萬里客路出千山

伐棘篇

伐棘何所山之巔秋風飈飈棘子丹折根破抵堅且頑  
斲夫趨趨汗汚顏攢鋒束芒趨道還藉之森森繚長藩  
暮冬號風雪暗天漏寒不鳴守犬眠主人堂上多金錢  
東鄰暴客來窺垣舉手觸鋒身隕顛予予萬戰爭後先  
襟袖結裂不可揜蹠破指傷流血殷神離氣沮走蹠躓

全五代詩 卷三  
數尺之墻弗復攀索頭醜奴騷河孺朔方屯師連七年  
木波馬領沙填填氣脉不絕如喉咽官軍虎怒思吼軒  
強弩一發山河穿將不叶謀空即安翫養小醜成兇顛  
推芻挽粟徒喧喧邊臣無心靖國艱為余諷此伐棘篇  
贈安邑簿伍彬歸隱  
老終秋鬢白歸隱舊峰前庭樹鳥頻啄山房人尚眠寒  
巖落桂子野水過茶烟已結勞生念虔心向竺乾

題惠泉師壁

漢公嘗說惠泉師解講四初嚴解賦詩今日我來師已去  
草堂風雨立多時

任鵠

鵠字射已湘陰人

題君山

不礙揚帆路盤根壓洞庭波濤四面白雲外一峰青魚  
躍晴波動龍歸石洞腥終期託名畫為我簇為屏

送正已歸山

五峰青挂天直下挂飛泉琴鶴同歸去烟霞到處眠鼉  
跳霜葉徑虎嘯夕陽川獨酌應懷我排空樹影連

李歸唐

歸唐楚人

失鷺鷥

惜養年來歲月深籠開不見意沉吟也知祇在秋江上  
明月蘆花何處尋

成幹

幹楚人

映山

紅高不過五七尺花繁而紅開時杜鵑始啼又名杜鵑花

杜鵑花與鳥怨豔兩相賒疑是口中血滴成枝上花一  
聲寒食夜數朵野僧家謝豹出不出日遲遲又斜

畢田

田長沙人初事馬殷入宋以吏部郎兼王府侍

講秦蠲臨湘七郡科調里人德之因祀焉曾撰

湘中故事

大哀洲

在湘陰縣西四十里博物志云舜崩蒼梧二女以淚揮竹竹盡成斑

玉輦南巡去不還翠蛾望斷楚雲間波寒剩寫湘弦怨  
露冷偏添淚篠斑一水盈盈傷遠目九峯巘巘慘愁顏  
荒洲千古淒涼地半掩空祠向暮山

鷺羊山

在長沙北二十里上有仙壇丹竈

羽客何年此煉丹尚留空竈鎮孱顏雲中鷄犬仙應遠  
山下鷺羊石轉頑湘渚幾因滄海變遼城無復令威還  
何年仙馭重來此盡遣飛騰上九關

醉鄉 湘中別記云後漢有鄉人忽醉經三晝夜言與天神共飲後任陽羨令俄仙去

三宿酣神耐鄉名因此呼山中千日者自合是仙都

香水 湘中記在縣郭而其水甚香湘鄉本名湘香以此水而名

坎上浮圖已拂天椒蘭餘馥尚依然九重無復修常貢  
空有香名與邑傳

神鼎山 在湘陰東北絕頂有丹井上有巨人跡

玉跡分明印絕巔藥成仙去幾千年深藏寶鼎今方出  
合得丹經與世傳

石霜山 在瀏陽南有崇勝禪寺昔普會禪師居眾千餘名其堂由枯木廉使丞相裴公常留玉環象笏于此

石上泉華噴猛霜境竒因此闢禪房使君環笏留何用

枯木千餘滿一堂

擲鉢峰 湘中山水記云昔惠思禪師居般若堂常擲鉢乘之赴陳帝召

應將鉢渡鬪神通擲去乘將赴帝宮爭似嶺頭提不起  
於今相續闡宗風

凝碧 亭在南嶽石橋

四面山屏疊萬重古嵐濃翠鎖寒空清秋獨倚危闌立  
身在琉璃世界中

朱陵 洞口有泉飛下千仞名水簾

洞門千尺挂飛流玉碎珠聯冷噴秋今古不知誰捲得  
綠蘿為帶月為鈎

羅漢條 長文餘附 木而生

五百移栖絕洞深空留轍迹香難尋綠絲條帶何人施  
長到春來挂滿林

鄧洵美

洵美連山人

雅言系述洵美晉乾祐二年中第與司空昉少保溥同年謁劉氏不禮歸武陵時周氏有其地辟之幕府

未幾司空自禁林出使武陵與洵美相遇贈詩曰憶昔詞場共著鞭當時鶯谷喜同遷關河契濶三千里音信稀疎二十年君遇已知依玉帳我無才藻夢花磚時情人事堪惆悵天外相逢一泣然洵美和云云相國歸邀借載辭以疾不行相國語同年少保公公又為詩寄云衡陽歸雁別重湖到到同人一紙書忽見姓名雙淚落不知消息十年餘絲衣我已登黃閣白社君猶葺舊居南望荆門千里外暮雲重疊滿晴虛周氏疑洵美洩其密謀急追補易俗場官而遇害建隆初至師下湖湘相國復經衡陽吊之曰侯門寂寞非知己澤國栖惶似旅人今日向君墳畔過不勝懷抱暗酸辛

和司空李公昉

詞場幾度讓先鞭又向清朝賀九遷品秩雖然殊此日  
歲寒終不改當年馳名早已超三院侍直仍忻步八磚  
今日相逢番自愧閒吟對酒倍潛然

曹衍

衍衡陽人周行逢據湖南衍教授鄉里後張文  
表辟為幕職入宋授匠作監丞所著有湖湘馬

氏故事二十卷

十國春秋衍少以文辭知名偃蹇不遇行逢專尚門廕衍以布衣屢獻文章不見用及文表叛

辟衍幕賊事敗逃去會赦乃敢出能改齋漫錄太平興國初石庶載尚書出守長沙以衍所著野史綴卷之因得名對袖詩二一章上進首  
篇乃驚鸞負女而絕句蓋託意也人宗大  
喜召試學士院除東官洗馬監泌陽酒稅

貧女

自恨無媒出嫁遲  
老來方始遇佳期  
滿頭白髮為新婦  
笑殺豪家年少兒

蕭結

結廬陵人五代時為祁陽縣令

全唐詩話結性不畏強禦方暮春時有州符下

取競渡船刺史將臨觀結怒批其符云云守為止 調元按楚多詩人 不見全什者附錄於此 續歸田錄馬希振為鄂州節度使馬氏諸 子白眉也與門下客何致雍僧貫徽聯句希振曰青蛇每用腹為力貫 徽曰紅莧時將葉作花希振又曰蟻子子啣蛇子子致雍曰猫兒見捉 雀兒見 十國春秋石文德連州人素不善草隸詩律一日得晉帖數 紙及殷璠詩選極力摹倣久之迥出儔輩遊湘漢無所知名值端午 宴集文德賦艾虎長篇劉昭禹大為稱許秦國夫人薨文德進挽詞十 餘首其一云月沈湘浦冷花謝漢宮秋王大驚以為第一他日宴長春 堂王出玉杯賞賦詩者李宏舉先得之文德繼進加美焉王復贊以玉 斚滴 零陵總龜蔣維東字孟陽零陵人旅中云未有一夜夢不歸千

里家落花云流水從將去春風解送來 又松樹多叢生春蠶食之其 絲以冷水繅之謂之冷水綵可為琴弦蔣密詩云綺羅因此木桃李漫

同時 宣和書譜胡擢不知何許人博學解詩氣韻超邁飄飄然有凌方 外之致擢常謂其弟曰吾詩思若在三峽間猿聲時其高逸如此又

圖畫見聞志擢常吟曰雍中每醞道遥樂筆下閒偷造化功 准言系 述魯弼長沙人與逸人王元為詩友宿玉泉寺云山偷半庭月池印一

天星君山云翠壓魚龍窟寒堆波浪心 江南野錄劉素字仲華好學 不事科舉頗通遷回壽暉之書嘗有人貽之詩曰不甘五等諸侯若直

肯九重天子知然卒不及仕 五代史補戴偃金陵人避地湘中值希 範大興土木自稱元黃子獻漁父詩百篇以諷之有句云須把咽喉吞

世界蓋因奢後致危亡又有句云若須拋却便拋却莫待風高更深 希範怒遷之湖上 紀事張林擢進士第官至御史嘗有句云莖葉下

翻人採後芰荷初沒舸行時 張為主客圖盧休有句云血染劍花明 帳幕三千車馬出漁陽 酉陽雜俎孟不疑有詩名溺于游麤不復應

舉有句云白日故鄉遠青山佳句中 海錄碎事鄭翱有下策東歸句 云花燒落第眼雨破到家程 全唐詩考功郎中王俊有棹林道遙樓

句云勝日登樓望山川一半春 又鄭思有白石鎮古城句云落星一 石幾千年門外何人扣漢川 又史瑜青泥山句云溪從沮水流嶓冢嶺

接青泥 入劍天

批州符

秧開五葉蠶長三眠人皆忙迫切甚間船

歐陽詹

詹楚人宋初獻野史授黃岡宰

雅言雜載詹卧屏句云橫琴遮遠洞舉手出高

峯

公宇蘆

漁家合得兩三莖公退徐吟思倍清官滿不將歸舊隱  
蕭蕭留與後人聽

全五代詩卷六十五

羅江李調元雨村

編

楚

羅道成

道成楚郴州人得道仙去

古今詩話宋初有閑人遊岳謁主簿郭及甫視其刺羅道成也

自言郴州人聞郴人言有真人得道乘白驃行石壁上迹至今存

游嶽

因思靈秀偶來遊碧玉寒堆萬疊秋直上太山高處望  
根盤連接十餘州

投郭主簿



白驪代步若奔雲閑人所至留詩迹欲知名姓問源流  
請看柳陽山下石

孟嘏

嘏連山人

雅言雜載嘏性落拓溺于歌酒賦咏復捷江左士頗奇之  
後仙去有贈史虛白云詩酒獨遊寺琴書多寄僧聖朝  
奄有金陵孟賓于先居連上嘏與國中亦自吉水還故鄉逾年卒書生  
務崇固在廬山與嘏有忘年之分興國中見嘏且言自連上來遊江左  
時有詩送務崇云云務崇詢于連  
上知交皆言嘏卒已十餘年矣

送務崇

同呼碧嶂前已是十餘年話別非容易相逢不偶然多  
為詩酒役早免利名牽幸有歸真路何妨學上元

伊用昌

用昌一作夢昌不知何許人南嶽道士

十國春秋用昌有異

術學士廖匡圖母病思鱸值江水暴漲魚不可得用昌探懷得木獺長  
三寸許投江中頃頃波浪騰沸擒一巨鱗出作鱠食匡圖母病尋愈  
全唐詩話用昌與其妻乞食多在江右廬陵宜春諸郡出語輕忽常為  
人毆擊呼為伊風子愛作望江南詞有咏鼓詞云江南鼓棹肚兩頭樂  
釘著不知侵骨髓打來只是沒心肝空腹被人謾與妻唱和詞皆有肯  
妻有殊色豪富子弟以言笑戲調不可犯夫妻至南城縣馬死牛肉食  
之死後有人見之者夫妻皆躡虛而行發視所埋處惟有爛牛肉無別  
物 雅言雜載用昌游江浙閑散誕放逸不拘細謹善飲每醉行歌市  
中其言皆物外汗漫之詞似不可曉亦能為詩留題閣皂觀花洞門前  
吠似雷云云後入湖南謁馬氏時方設齋獨不請用昌自造之據其坐  
洎食畢則大聲吟誰人能識白元君云云詩畢拂衣而起眾訝奇異乃  
相問無對出門不見 青瑣後集夢昌因夢兩口遂立此名唐末不仕  
披羽褐遊山水題攸縣司空觀仙壇云惟有松杉空弄日更無雲鶴暗  
迷人題黃蜀葵云露凝金盞滴殘酒檀點佳人噴異香在醴陵何氏家  
一日化去作詩附鐵匠回言在  
彼打劍何氏發其塚惟劍耳

湖南闖齋吟

誰人能識白元君上士由來盡見聞避世早空南火宅  
植田高種北山雲鷄能抱卵心常聽蟬到成形殼自分  
學取大羅些子術免教松下作孤墳

留題閣皂觀

花洞馬前吠似雷險聲流斷俗塵埃雨噴山脚毒龍起  
月照松梢孤鶴回蘿幕秋高添碧翠畫簾時捲到樓臺  
兩壇詩客何年去去後門關更不開

題遊帷觀真君殿後

用昌渡江至觀後題此詩夫妻連臂入西山自此更不出其詩後題銜云定億兆恒沙

軍國主南方赤龍神王伊用昌

日日祥雲瑞氣連儂家應作大神仙筆頭灑起風雷力

劍下驅馳造化權更與戎夷添禮樂永教胡虜絕烽烟  
列仙功業只如此直上三清第一天

題茶陵縣門

湖南有芒草茶陵民採之織履用昌題此詩縣官及胥吏怒逐出界

茶陵一道好長街兩畔栽柳不栽槐夜後不聞更漏鼓  
只聽鎚芒織草鞵

題酒樓壁

用昌死後一年有江西鎮將丁於其地見用昌夫妻仍唱望江南詞

此生生在此生先何事從元不復元已在淮南鷄犬後  
而今便到玉皇前

夢昌有詠鳳詩附記於此好是山家鳳歌成非楚雞毫光洒風雨紋綵動雲霓竹實不得飽桐孫何足極岐陽今好去律呂正婁

許鵲

鵲高陽人累舉不第唐末遊南岳得道

全唐詩話許鵲一名

許碣學道於王屋周遊名山洞府到處於石唯峭壁人不及處題云許碣自峨嵋山尋偃月子到此筆蹤神異竟莫詳偃月子也遊廬江醉吟云云人皆笑為風狂五代詩話許碣真人唐末遊南岳招仙觀壁上題歌一首云洪爐烹鍛人性命云云題後數日上昇

### 題南嶽招仙觀壁

洪爐烹鍛人性命器用不同分皆定  
妖精鬼魅鬪神通  
只自干邪不干正黃口小兒初學行  
唯知日月東西生  
還為萬靈成聖力移月在南日在北  
玉為玉兮石是石  
蘊棄深泥終不易鄧通餓死嚴陵貧  
帝王豈是無人力  
丈夫未達莫相侵攀龍附鳳損精神

### 醉吟

閨苑花前是醉鄉  
蹋翻王母九霄觴  
羣仙拍手嫌怪事

謫向人間作酒狂

### 張白

白衡州人少應舉不第入道仙去

全唐詩話白常挑一鐵葫蘆得錢便

飲酒自稱白雲子一日死葬武陵城西經半載有鼎州官揚州勾當公事過於酒肆同酌數日衆聞之開驗其棺一空有武陵詩三百首

### 武陵春色

武陵春色好十二酒家樓既醉方回首  
逢人不舉頭是非都不采名利混然休  
戴箇星冠子浮沉逐世流

### 哭陸先生

六親慟哭還復蘇我笑先生淚箇無  
脫履定歸天上去空墳畱入武陵圖

贈酒店崔氏

武陵城裏崔家酒地上應無  
天上有南遊道士飲一斗  
卧向白雲深洞口

徐釣者

釣者不知其名人稱為水仙  
全唐詩話釣者自言東海蓬萊鄉人常擡舟泛於鄂

渚上及三湘下經五湖每將魚市酒人逐之不可近

自吟

曾見秦皇架石橋海神忙  
迫漲驚潮蓬萊隔海雖難到  
直上三清却不遙

虛中

中宜春人客於馬氏住湘西  
粟城寺與齊已尚

顏棲蟾為詩友著有碧雲集一卷  
十國春秋中與王子希振情好甚篤

希振迎虛中納之詩閣虛中喜熱火每煙燎閣際彩翠希振復加縣牖不以為忤嘗題希振池亭多佳句希振大加稱賞又時貽詩司空圖亦推重圖有詩云十年華嶽峰頭住只得虛中一首詩同時湘南僧文喜亦以詩名比甚傳湖南青瑣集文喜失鶴詩云一向亂雲尋不得幾回臨水待歸來上潭州劉相大稱許紀事虛中馬侍中池亭句云嘉魚在深處幽鳥立多時古今詩話中有句云菖蒲花不艷鸚鵡性多靈五代史補中有句云老負峨嵋月間看雲水心吟窓雜錄中賣水者云盤中是祥瑞天下恰炎蒸夜坐云待暖還須去門前有路岐春詩云春雨無高下花枝有短長皆佳

泊洞庭

槐柳未知秋依依館驛頭  
客心俱念遠時雨自相留  
浪沒貨魚市帆高賣酒樓  
夜來思展轉故里在南州

善卷壇

耕荒鑿原時高趣在希夷大舜欲遜國先生空歛眉五  
溪清不足千古美無虧縱遣亡淳者何人投所思

石城金谷

晉祚一傾推驕奢去不回只應荆棘地猶作綺羅灰狐  
兔閑生長樵蘇靜往來踟躇意無盡寒日又西隕

庾樓

郡樓名甚遠幾換見樓人庾亮魂應在清風到白蘋晴  
軒分楚漢夜酒揖星辰何必匡山上獨言無世塵

經賀監舊居

不戀明皇寵歸來鏡水隅道裝汀鶴識春醉釣人扶逐  
桑雲如吐成行雁侶驅蘭亭名景在蹤跡未為孤

獻鄭都官

早晚辭班列歸尋舊隱峰代移家集在身老詔書重藥  
秘仙都訣茶開蜀國封何當蒼羣望高嶺傳巖蹤

寄華山司空圖二首

門徑放莎垂往來投刺稀有時開御札特地挂朝衣嶽  
信僧傳去仙香鶴帶歸他年二南化無復更衰微  
逍遙短褐成一劍動精靈白晝夢仙島清晨禮道經黍  
苗侵野徑桑椹污閒庭肯要為隣者西南大華青

贈屏風岩栖蟾上人

巖房高且靜住此幾寒暄鹿嗅安禪石猿啼乞食村朝陽生樹罅古路透雲根獨我閒相覓淒涼碧洞門

贈秀才

筠陽多盛致夫子縱遊遨鳳鳥瑞不見鱸魚價轉高門開沙浦靜船繫樹根牢誰解伊人趣村沽對鬱陶

送遷客

倏忽墮鷓行天南去路長片言曾不諂獲罪亦何傷象戀藏牙浦人貪賣子鄉此心終合雪去已莫思量

哭悼朝賢

前昨回私第旋聞寢疾終四鄰方響絕二月牡丹空塚已遷名境碑仍待至公祇應遺愛理長在楚南風

悼方干處士

先生在世日祇向鏡湖居明主未巡狩白頭間釣魚煙莎一徑小洲島四隣踈獨有為儒者時來吊舊廬

聽軒轅先生琴

訣妙與功精通宵膝上橫一堂風冷淡千古意分明坐客神魂凝巢禽耳目傾酷哉商紂世曾不遇先生

芳草

綿綿芳草綠何處動深思金谷人亡後沙場日暖時龍

鱗藏有瑞風雨洒無私欲採蘭兼蕙清香可贈誰

乾康

乾康零陵人

唐宗遺史齊已居湘西道林寺康往謁之齊已使謂曰我師門非詩人不遊大德來非詩人耶請為一詩

以代門刺康吟云云已大喜及別送之以詩康有經方干故居云鏡湖中有月處士後無人荻箬抽高節鱸魚躍老鱗為齊已所稱乾德中左補闕王仲知永州康持詩謁睹其老醜試以詩時積雪初消命咏之云云仲驚曰其旨不淺因待以殊禮

投謁齊已

隔岸紅塵忙似火當軒青嶂冷如冰烹茶童子休相問報到門前是衲僧

賦殘雪

六出奇花已住開郡城相次見樓臺時人莫把和泥看

一片飛從天上来

棲蟾

棲蟾居屏風巖

全唐詩話齊已寄懷栖蟾師詩云萬里八九月一身西北風自從相示後長記在吟中

短歌行

蟾光堪自笑浮世懶思量身得幾時活眼開終日忙千門無壽藥一鏡有愁霜早向塵埃外光陰任短長

宿巴江

江聲五十里瀉碧急於弦不覺日又夜爭教人少年一汀巫峽月兩岸子規天山影似相伴濃遮到曉船

遊邊

邊雲四顧濃飢馬嗅枯叢萬里八九月一身西北風偷  
營天正黑戰地雪多紅昨夜東歸夢桃花暖色中

居南嶽懷沈彬

石房開竹扉茗外獨支頤萬木還無葉百年能幾時隔  
雲聞狄過截雨見虹垂因憶嶽南客晏眠吟好詩

南中懷友生

荔枝江上立望北幾思量隔海無書劄前年在漢陽瘴  
村人起早銅柱象揩光居此成何事尋君過碧湘

贈南嶽元泰布衲

曹溪入室人終老甚難羣四十餘年內青山與白雲松

和巢鶴看果共野猿分海外僧來說名高自小聞

寄問政山聶威儀

先生卧碧岑諸祖是知音得道無一法孤雲同寸心嵐  
光薰鶴詔茶味敵人參苦向壺中去他年許我尋

送遷客

諫頻甘得罪一騎入南深若順吾皇意即無臣子心織  
花蠻市布擣月象州砧蒙雪知何日凭樓望北吟

牧童

牛得自由騎春風細雨飛青山青草裏一笛一蓑衣日  
出唱歌去月明撫掌歸何人得似爾無是亦無非



再宿京口禪院

灘聲依舊水溶溶岸影參差對林苑宮楚樹七回凋舊葉  
江人兩至宿秋風蟾蜍竹老搖疎白菡萏池乾落碎紅  
多病支郎念行止晚年生計轉如蓬

栖岩

栖岩湖南僧

青瑣集栖岩有題祝融峰句云閑雲四邊盡浮世  
一齊低全唐詩話栖岩謁韋令公經劍閣失足  
墜深岩中進一石室乃太乙元君之居值東皇君遣使迎元君會曲龍  
山翫元君挈栖岩跨鹿龍同往至則酌醴各為歌東皇命玉女歌青  
城丈人詞送元君酒云月砌瑤階泉滴乳玉簫催鳳和烟舞青城丈人  
何處遊元鶴唳天雲一縷元君答云危橋橫石架雲端跨鹿登臨景象  
寬顯魄洗烟澄碧落桂花低拂玉簪寒東皇云造化天橋碧海東上輪  
還過輶晴虹霓襟似拂瀛洲頂顯氣潛消索籥中栖岩歌云會散復  
歸舊洞府元君送栖  
岩歸已六十年矣

龍山翫月

曲龍橋頂翫瀛洲凡骨空陪汗漫遊不假丹梯躡霄漢  
水晶盤冷桂花秋

何仙姑

仙姑永州人不食無漏世傳其神異

劉貢父山中詩  
話云仙姑楚  
人明胡元瑞筆叢云當是宋初人劉斧撫遺表夏過永州見何仙姑  
曰吾鄉有貴人亭今有故人亭何也仙姑曰此亭名因選詩有洞庭值  
歸客滿湘逢故人而得  
之彼亭非也作詩云云

題永州故人亭

全永從來稱舊郡瀟湘原上構軒新門前自古有流水  
亭上於今無故人風細日斜南楚晚鳥啼花落東湘春

因公問我昔日事江左亭名不是真

湘陵士子

寄故姬

盧氏雜記湘陵寓居士子忘其姓名有美姬甚貧去遊交廣間戒其姬曰我若五年不歸任爾改適去後五年未歸姬遂為前刺史所納在高麗坡底及明年歸已失姬所在尋訪知處遂為詩寄之刺史見詩給一百千及資裝遣還士子

陰雲幕幕下陽臺  
惹著襄王更不迴  
五度看花空有淚  
一心如結不曾開  
纖蘿自合依芳樹  
覆水寧思反舊杯  
惆悵高麗坡底宅  
春光無復下山來

瀟湘漁父

絕句

谷音云崔瑒晚泊湘江淡烟微月有客歌而過之追問居與名置具釣竿長嘯而去

高枕形骸外空江  
何限情落葉不成調  
半夜起秋聲

何仙姑

仙姑永州人不食無漏世傳其神異

劉真父山中詩詠云仙姑楚人

明胡元瑞筆叢云當是宋初人劉齊撫遺表夏過永州見何仙姑曰吾鄉有貴人亭今有故人亭何也仙姑曰此亭名因選詩有洞庭值歸客瀟湘逢故人而得之彼亭非也作詩云云

題永州故人亭

全永從來稱舊郡  
瀟湘原上構軒新  
門前自古有流水  
亭上於今無故人  
風細日斜南楚晚  
鳥啼花落東湘春  
因公問我昔日事  
江左亭名不是真

湘陵士子

寄故姬

盧氏雜記湘陵寓居士子忘其姓名有美姬甚貧去遊交廣間戒其姬曰我若五年不歸任爾改適去後五年未歸姬遂

為前刺史所納在高麗坡底及明年歸已失姬所在尋訪知處遂為詩寄之刺史見詩給一百千及賞裝遣還士子

陰雲冪冪下陽臺惹著襄王更不迴五度看花空有淚  
一心如結不曾開纖蘿自合依芳樹覆水寧思反舊杯  
惆悵高麗坡底宅春光無復下山來

瀟湘漁父

絕句

谷音云崔瑒晚泊湘江淡烟微月有客歌而過之追問及與名置具釣竿長嘯而去

高枕形骸外空江何限情落葉不成調半夜起秋聲

衡州舟子

吟

語林云衡州人多文詞至於樵夫往往能言詩嘗有人赴廣州幕府夜聞舟中吟問之乃其所作也

野鵲灘西一櫂孤月光遙接洞庭湖堪嗟迴雁峰前過

望斷家山一字無

無名氏

題公館壁

猛風拔大樹其樹根已露上有寄生草青青猶未寤

巴陵館見

柱上詩

全唐詩話巴陵江岸古館有一廳多怪物局鎖已十年矣山人劉方元宿館中聞有婦人及老青衣言語俄有歌者歌訖復吟

詩聲殊酸切明日啓其廳見前間東柱上有詩一首墨色甚新乃知即夜來人也復以此訪於人終不能知之

爺娘送我青楓根不記青楓幾回落當時手刺衣上花  
今日為灰不堪著

湘中女子

驛樓誦詩

全唐詩話鄭僕射愚嘗遊湘中宿於驛樓夜遇女子誦詩頃刻不見

紅樹醉秋色碧溪彈夜絃佳期不可再風雨杳如年

馬殷浚城石碣篆

全唐詩話唐末劉建峰定長沙遣馬殷領眾沙城濠得石碣有古篆十八其文云云解者以殷

乾寧三年丙辰歲代立乃龍舉頭也至乾祐辛亥歲亡乃猴掉尾也殷子希範以己未歲生又以開運丁未歲薨乃羊歸穴也又子希崇壬申歲生後為

江南所俘乃猴離次也

龍舉頭猴掉尾羊為兄猴作弟羊歸穴猴離次

馬希振葬地碣

全唐詩話希振亦殷之子清泰中卒葬長沙之陶浦掘得石碣其文云云蓋馬氏諸王雖於周廣順辛亥

歲遷於江南然其國變實在唐戊戌故也

亂石之壤絕世之岡谷變庚戌馬氏無王

湘中童謠

馬去不用鞭齧牙過今年

全唐詩話江南將邊鎬下長沙既遷馬氏之族朗州衙將劉言復為亂襲鎬鎬遁歸

謠言鞭邊也又湖南馬殷命其將李勳擊南越拔桂管十八城勳勇壯絕倫人號曰李老虎先是桂管童謠云大蟲來至是果應又楚王馬希夢為其弟希崇所篡

希夢於衡山自立為王希崇求救於吳吳遣將邊鎬來伐希崇將拒之或以童謠云鞭打馬馬急走為諫不得已降鎬馬氏遂舉族入於吳

長沙童謠

三羊五馬馬子離羣羊子無舍

全唐詩話或問龐巨昭湖南與淮南國祚長短巨昭曰吾入長沙聞

童謠云自今以後馬氏當五羊楊氏當三羊後皆如其言

全五代詩卷六十六

羅江李調元雨村編

吳越

武肅王錢鏐

鏐字具美臨安人唐末以鄉兵討平劉漢宏董

昌奄有十三州建國稱吳越王謚武肅五代詩話謂平元年梁封

錢武肅鏐為吳越王改其鄉臨安縣為臨安衣錦軍是年省壁隴延故老旌鐵鼓吹振耀山谷自昔游釣之所畫蒙以錦繡或樹石至有封官

爵者舊質鹽有擔亦裁錦繡之為牛酒大陳鄉飲別張蜀錦幄以飲婦女凡八十以上金樽百歲以上玉樽時飲玉者尚不減十餘人鏐起執爵自唱還鄉歌以娛賓云云時父老雖聞歌進酒都不之曉武肅覺其

歡意不甚浹洽再酌酒唱吳歌曰你輩見儂底歡喜別是一般滋味子

永在我儂心子裏歌闌合聲聲贊贊呼笑歡感問里今山民尚有能歌者吳越備史武肅將築捍海塘患江濤衝激命強弩五百以射濤頭又

親築晉山祠禱之日願息忠憤之氣暫收洶湧之潮函詩一章置海門云  
傳語龍王并水府錢塘借與築錢城既而濤頭遂趨西陵 全唐詩話王

好吟詠通圖緯學喜作正書暇則命諸子孫誦詩賦或以所製詩什  
賜丞相及將吏以下羅隱寢疾鏐臨問題其壁云黃河信有澄清日後

代應難繼此才隱以紅紗罩其上謝詩有舜問章句動風雷此也隱身  
後無文嗣鏐詩為之識 晉公談錄武肅所言皆可律下忽一日雜役

兵士於公署僻題云沒了期沒了期營基纜了又倉基部轄者皆怒王  
曰不必怒續書云沒了期沒了期春衣纜了又冬衣卒伍見之怡然力

後不復怨咨 湘山野錄徐彥海鹽人前後從征伐有功及李彥徽奔  
淮南王親巡吳興題詩嬰蘭堂在湖州東南溪次末云須將一片地付

與有心人衆不列王將登舟顧彥曰以此郡付汝 北夢瑣言或有述  
李頻詩於錢尚父曰只將五字句用破一生心尚父曰可惜此心何所不

用而破於詩句苦哉 東坡陌上花詞序吳越王妃無歲必歸臨安王以  
書遺妃曰陌上花開可緩緩歸矣吳人用其語為歌今思宛轉聽之凄然

而其語鄙  
野為易之

巡衣錦軍製還鄉歌

三節還鄉兮挂錦衣碧天朗朗兮愛日暉功成道上兮

列旌旗父老遠來兮相追隨家山鄉眷兮會時稀今朝

設宴兮觥散飛斗牛無字兮民無欺吳越一王兮駟馬

歸

忠懿王錢俶

俶字文德吳越武肅王鏐孫文穆王元瓘子大

將胡進思等廢忠遜王侗立之建隆元年授天

下兵馬大元帥太平興國三年納土歸京師封

許王徙封鄧王薨追封秦國王謚忠懿著有政

本集

後村集予讀絳帖有錢忠懿王使院律詩一首練句結字未在高駢羅紹威之下後于墨林方氏見忠懿與其子遺墨五幅草

聖奇古簡而不煩得鍾王意時忠懿方自杭朝京師每書必云吾極無  
事又云不用憂心事已如此識天命之有歸知王者之無敵脫屣去之

無一毫失國之恨異乎事窮勢迫然後而縛奉降機揮淚對宮娥者矣  
 初天僖中文僖公嘗刊忠懿十八帖與墨林此帖草法酷似碑今已足  
 貴况真蹟乎 后山詩話吳越後王俶來朝太祖為置宴出内伎彈琵琶  
 王獻詞云金鳳欲飛遭掣搦情脉脉看即玉樓雲雨隔太祖起拊其  
 背曰誓不殺錢王 十國春秋侍郎鮑約頗從之忠懿王納土及王歸  
 宋約竄處海上王以詩追之曰東遐追兮西遐追鮑約何如罷釣歸  
 迄今有遐追廟焉 湘山野錄錢思公謫居漢東日撰一曲每歌之  
 酒闌則垂涕後閣尚有故國一白髮姬乃鄧王俶歌髮驚鴻者也曰  
 吾憶先王將薨預戒輓鐸中歌木蘭花引繩為送今相公其將已乎  
 果薨於隨鄧王俶舊曲亦有帝鄉煙雨銷春愁故國山川空淚眼之  
 句頗相類 王壺清話黃夷簡開雅有詩名在錢忠懿王俶幕中陪尊  
 俎二十年今開寶初太祖賜俶開吳鎮越崇文耀武功臣遣夷簡謝  
 于朝將歸上謂曰歸語元帥朕已于薰風門外建離宮規模華壯不減  
 江浙兼賜名禮賢宅以待李煜與元帥先朝者即賜之夷簡受天語俛  
 首而歸私自籌曰茲事大難王或果以去就之計允決于我胡以為對  
 迨歸見俶因匿不盡以天語授之遂稱疾于安溪別業保身潛遁夷簡  
 山居詩有宿雨一番蔬甲嫩春山幾焙茗旗香之句 吳越備史帝以  
 王春山幾焙茗旗香之句令書筆跡去以風恙手不能握筆命將往時  
 所書絹圖草字遣世子惟濬同中使以進 詔獎諭仍賜金匣王既一  
 副等物夏四月召王宴於後苑帝曰春氣和萬物暢茂四海安寧朕

當以天下之樂為  
樂宜令賞花賦詩

宮中作

廊廡周遭翠幙遮禁林深處絕喧譁界開日影憐窗紙  
 穿破苔痕燕筍芽西第晚宜供露茗小池寒欲結冰花  
 謝公未是深沈量猶把輸贏局上誇

彭城郡王錢惟治

惟治字和世吳越忠遜廢王侗長子忠懿王俶  
 養為己子八歲授兩浙牙内諸軍指揮使判軍  
 糧營田事遷德化軍使檢校太保改奉國軍節  
 度使忠懿王入覲權國事歸宋領鎮國軍節度

使左騎衛上將軍卒追封彭城郡王有集

十國春秋惟治

草隸擅絕尤好二王書每曰心能御手手能御筆則法在其中矣

鍾繇王羲之康元示墨跡凡七軸裝潢為獻太宗常與翰林贊不顯評

惟治書曰諸錢皆效浙僧亞樓之蹟故筆無骨獨惟治工耳惟治好學

家聚法帖圖書萬餘卷多異本生平慕皮陸為詩有集十卷又有寶子

春日登大悲閣迴文

聖主欽崇教千光顯紺容映雲窗綺暖籠月箔花重淨

刹香風遠危闌碧霧濃勝因良以詠華國一斯逢

寶子垂綬連環詩

碧天臨迴閣晴雪點山屏夕烟侵冷箔明月斂閑亭

英國公錢惟演

惟演字希聖吳越忠懿王俶之子少補牙門將

歸宋累遷翰林學士樞密使罷為鎮國軍節度

觀察留後改保大軍節度使知河陽入朝加同

中書門下平章事落職改崇信軍節度歸鎮卒

追封英國公諡曰思改諡文僖有擁旄集伊川

集

茗溪漁隱叢話歐公花品序云予居府中時嘗謁思公見一小屏立

後細書序滿其上思公指之曰欲作花品此是牡丹名凡九十餘種

然予所見而今人多稱者纔二十許不知思公何從而得之多也東坡

云惟演為西都留守如置驛貢落花識者鄙之此宮妾愛君之意也故



盛 東都事畧惟演幼時父俶使賦遠山有句云高為天一柱秀作海三  
峯俶歎賞久之 總論惟演送劉綰鎮并州云置酒軍中樂聞笳塞上情  
奉使途中云雪意未成雲著地秋聲不斷雁連天又客亭厭見名長短村  
酒那能辨聖賢又送僧遊楚云宿舍孤烟起行衣夢雨涼又送章衡州云  
平檻曉波吳榜渡遠城春樹越禽飛又太乙宮云神宮古栢啼鳥起齋室  
虛簾宿霧通又西洛懷古云日上故陵烟漠漠春歸空苑水潺潺俱佳

春曉曲

城上風光鶯語亂城下烟波春拍岸綠楊芳草幾時休  
淚眼愁腸先已斷情懷漸變成衰晚鸞鏡朱顏驚暗換  
昔年多病厭芳樽今日芳樽惟恐淺

槿花

綺霞初結處珠露未晞時寶樹寧三尺萼煇更九枝  
亭方自喜黯黯卻成悲欲作飛煙散猶憐返照遲

秋夕池上

珪月上金塘煙容帶水光朱萼接蘭坂綠荇溢魚防叢  
暗禽棲密林疎露下涼秋懷已潘鬢無柰更啼螿

上巳玉津園賜宴

漢家傳洛飲楚俗泛蘭泉玉液初頒酒金盤屢擊鮮  
珥彤尋竹籟傾蓋集芝屢錦羽翻晴旭霞英落暖煙雅音  
和舜樂睿澤洽堯天更聽承雲曲同歌在鑄年

再賦荷花

玉甃引清泉風高露白天盈盈臨一水幕幕隔長煙已  
分蘭芝溺仍憂趙后仙鮫絲衣更密珠蚌淚長圓瑟怨

來湘浦鴻驚近洛川金塘正斜照誰倚木蘭船

致齋太乙宮

齋潔奉惟馨瑤臺獨自升樓迷五里霧壇燭九枝燈珠  
館來青雀璇題射玉繩疎鐘平野濶古柏夕霏凝鶴扇  
真窺月仙衣可鏤冰春茶泛雲液曉飯薦蘭蒸鍊藥疑  
洪井藏書類羽陵回瞻大帝室飛檻更長憑

夜讌

昨夜宴南堂萼燈燭九光削青爭落筆舉白鬪飛觴祇  
覺輝裴玉寧思夢謝塘解煩憑密勺藉俎半蘭房促席  
風絃怨開簾月露涼酡顏君莫訴西北轉銀潢

宣曲

絳縷初分後銀環未解時已障紈扇笑猶捧玉壺悲乞  
巧長生殿迎風太液池雕屏涵火齊寶帳隔琉璃欲買  
詞人賦空傳狎客詩蔗漿消肉熱瓊蓋療朝饑綺蒂桃  
初熟紅心草欲披凌波渡羅襪向日翳萼芝素臉分甘  
柰香津滴紫梨龍梭隨振素獼髓補凝脂蓬餌重陽節  
金針七夕期玉膏當澍溢翠蓋逐歲蕤弦急哀隨指歌  
長恨入着青鸞惟有舞赤鳳可能疑下蔡迷還易平陽  
破未知髻高釵自墜腰細佩長垂出恐嚴鐘晚歸嫌細  
幘遲轆轤驚曉夢鸚鵡漏春思魂怨惟愁斷腸柔已自

危壁瑤螢影度瓊戶  
鮮花滋掩鼻讒誰訴  
披圖悔豈追祗應金帶枕聊為達微詞

別墅

別館斗城傍斜軒映曲房  
蒼頭冠綠幘中婦織流黃  
復道登平樂期門集未央  
意錢梁莫宅挾瑟莫愁堂  
走馬章臺柳停車陌上桑  
設弓隨寶帳投轄付銀牀  
出戴繁星急歸衢細雨忙  
曾過阿君宿醉舞起桃梁

清風

溽暑迎秋盡涼飈逗曉迴  
墜桐侵玉井拂柳度章臺  
已覺雲翹動還驚月幌開  
鮫簾移亂影瑤瑟泛餘哀  
扇掩

藏鸞羽荷傾側露杯正當河左界  
不待雨東來自好傳垂翼寧勞起  
死灰楚宮誰第賦宋玉最多才

屬疾

積日勞無補彌天疾未瘳  
馬卿非避事盛憲自多憂  
目眩花成果心驚蟻鬪牛  
冰那浣熱洛笛更生愁  
拂枕牕風度穿簾隙日流  
唾壺從已缺博齒亦慵投  
發篋尋桐籙支頤動越謳  
平生江海志夕夢繞滄洲

荷花

水濶雨蕭蕭風微影自搖  
徐孺羞半面楚女妬纖腰  
別恨拋浚浦遺香逐畫橈  
華燈連霧夕鈿合映霞朝  
淚有

鮫人見魂須宋玉招凌波終未渡疑待鵲為橋

始皇

天極周環百二都六王鐘鐻接流蘇金椎漫築甘泉道  
七首還隨督亢圖已覺副車驚博浪更攜連弩望蓬壺  
不將寸土封諸子劉項絲來是匹夫

漢武

一曲橫汾鼓吹迴侍臣高會栢梁臺金芝之雪煜凌晨見  
青雀軒翔白晝來立候東溟邀鶴駕窮兵西極待龍媒  
甘泉祭罷神光滅更遣人間識玉杯

尚朝

結綺臨春暎夕霏景陽鐘動曙星稀潘妃寶釧光如畫  
江令花牋落似飛蚱蜢臨波朱火度觚稜拂漢紫煙微  
自從飲馬秦淮水蜀柳無因對殿幃

詠唐天寶間事

山上湯泉架玉梁雲中復道吐瑤光絲囊暗合三危露  
翠幃時遺石和香任走金鷄親僂坐更拋珠被掩方牀  
匆匆一曲梁州罷萬里橋邊見夕陽

成都

武侯千載有餘靈壘石刀痕尚未平巴婦自饒丹穴富  
漢庭還責碧砮征雨經蜀市應和酒琴到臨邛別寄情

全五言  
知有忠臣能叱馭不論雲棧尚崢嶸

公子

蓮勺交衢接沁園來時十里一開筵歌翻南國桃根曲  
馬過章臺杏葉韉別殿對迴雙綬貴後門歸夜九枝然  
間隨翠幘歌烏帽紫陌三條入柳煙

宋玉

章華清宴重遊陪已有微詞更有才神女夢靈因賦感  
屈平魂怨待招迴悲秋千古情難盡障袂何時望可來  
祇用大言君自許景差無計上蘭臺

寄靈仙觀舒職方學士

方瞳元髮粉闈郎絳闕齊心奉紫皇微士高懷雲在嶺  
騷人秋思水周堂閒園露草開三徑靈宇華燈燭九光  
知有美田堪種玉幾時春渚逐歸航

無題

誤語成疑意已傷春山低斂翠眉長鄂君繡被朝猶掩  
荀令薰爐冷自香有恨豈因燕鳳去無言寧為息侯止  
合歡不驗丁香結祇得淒涼對燭房

耿耿寒燈照醉羅看朱成碧意如何虎頭辟惡無妨枕  
犀角涼心更待磨惟有幽蘭啼月露可將尺素許雲波  
山屏六曲歸來夜祇恐重投折齒梭

苦熱

赫赫烘霞鬪曉光  
雙紋枕簟碧牙牀  
頻傾客勺寧蠲渴  
久捧冰壺未覺涼  
雪嶺卻思隨博望  
風牕猶欲傲羲皇  
更憐乳燕翻飛處  
深入盧家白玉堂

秋日小園

碧簾涼生白袷衣  
庾園秋晚得幽期  
千房嫩菊金螢亂  
百葉衰荷鈿扇欹  
日薄蘚花沿素壁  
雨淫蛙鼓占清池  
脩然自合蒙莊趣  
誰識無心似標枝

休沐有懷

雕盤瓊蕊冰寒澌  
密樹蟬嘶下直時  
更賦新詩答靈運

不將團扇隔元規  
經旬綠草沿階上  
盡日風流轉蕙遲  
祇待觚稜照初旭  
橫經還集絳紗幃

艷體

絳縷初分麝氣濃  
絃聲不動意潛通  
圓蟾可見還歸海  
媚蝶多驚欲御風  
紈扇寄情雖自潔  
玉壺盛淚祇凝紅  
春牕亦有心知夢  
未到鳴鐘已旋空

香歇環沈無限猜  
春陰濃淡書簾開  
有時盤馬看猶嬾  
盡日投壺笑未迴  
蝶怨豈能重傅粉  
雉驕疑待更求媒  
啼妝不治金翹閣  
腸斷溫郎玉照臺

直夜

千廬微道發傳呼帝宇沈沈壁月孤重燎祇聳喧闐鼠  
危枝誰見遶驚鳥石螭霜重連鈎盾玉虎冰消下轆轤  
素髮自憐同騎省一竿何日釣秋鱸

淚

家在河陽路入秦樓頭相望祇酸辛江南滿目新亭宴  
塞外傷心故國春仙掌倚天頻滴露方諸待月自涵津  
荆王未辨連城價腸斷區區抱壁人

送許洞歸吳

草薰風暖接長亭一曲驪歌倒醪醕懷古更投元石賦  
艤舟舂采紫莖津醉拋隋岸楊花白吟過淮山桂樹青

可使長離終鍛羽淵雲詞藻出天庭

初秋屬疾

蜜脾初滿石榴紅秋意先侵玉井桐薤簾憑南郭几  
穀巾猶領北牕風雲迷換雁辭遙塞露溼飛螢起暗叢  
病已不須傳七發粉殘香墨寄詩筒

懷舊居

武祀仙壇接里閭琴堂水閣半凌虛竹林舊享銅盤食  
門巷今容駟馬車楚國大言登宋玉漢家荅詔用相如  
未知笳鼓歸何日空鑣鱣庭春艸疎

小園秋夕

潘鬢秋來已自傷  
庾園時物更荒涼  
紫梨半熟連紅樹  
碧蘚初圓亂縹牆  
月露暗從孤桂滴  
水風猶獵敗荷香  
滑稽還喜鴟夷在  
欲取臨邛美酒嘗

與客啟明

越溪微霰灑寒梅  
家近嚴陵古釣臺  
夢欲成魚通夕去  
書曾憑犬隔秋迴  
干時不為侏儒粟  
樂聖猶銜叔夜杯  
帝右豈無楊得意  
漢宮須薦長卿才

送客不及

橋澗川長恨已多  
斑駁嘶斷隔雲羅  
遙山幾疊迷朱旆  
芳草經時駐玉珂  
高鳥可能追夕照  
綠楊空自拂微波

短轅白鼻何由得  
目送層樓一雁過

再次韻和大年

雲變危峯萬里橫  
簾鋪湘水一牀平  
紅蘭受露消晨渴  
綠蕙翻風析夜醒  
逸少偶書葵扇貴  
羊欣閒卧練裙輕  
無妨天下芝泥熟  
獨看瑤光近太清

館中新蟬

習習光風泛紫蘭  
新聲含怨日將殘  
自憐伴省成團扇  
誰許迎秋集武冠  
委蛻亭皋隨木葉  
飛綉雲表拂仙盤  
青蔥玉樹連金爵  
不覺醯鷄競羽翰

梨



全五代詩 卷三  
紫花青蒂壓枝繁秋實離離出上闌東海圓珪無柰碧  
嶸山甜雪不勝寒已憂仙佩縣珠重更恐金刀切玉難  
自與相如解消渴何須瓊蕊作朝餐

柳絮

三月江南花漸稀春陰漠漠雪霏霏章臺街裏翻輕吹  
灞水橋邊送落暉陸凱傳情梅暗落韓憑遺恨蝶爭飛  
不知化作萍飄否惟見紛紛上客衣

赤日

漏淺風微夜未勝雨雲無迹火雲凝輦鋪寒水頻移枕  
帳卷輕烟更背燈沃頂幾思金掌露條煩誰借王壺冰

蘭臺知有披襟處宋玉多才獨自登

此夕

曲瓊斜挂影沈沈火齊屏風六曲深春瘦已寬連理帶  
夜長誰有辟寒金珠拋月浦空涵淚琴怨蘭臺漫寄心  
碧玉可能攀貴德阮郎追騎更駸駸

對竹思鶴

瘦玉蕭蕭伊水頭風宜清夜露宜秋更教仙驥傍邊立  
盡是人間第一流

戊申年七夕

烏鵲飛來接斷雲祗貪清淺渡星津不知一夜支機石

金華集  
卷之六  
卻屬乘槎上漢人

玉露金河顯氣涼  
辛夷車轉桂旗香  
姮娥可是多猜忌  
不駐瓊輪放夜長

一歲佳期一夕過  
羽旗雲蓋涉微波  
明朝若寄相思淚  
玉枕金莖得最多

青鳥當時下紫雲  
綺囊書秘露桃新  
莫嫌夜半移牀遠  
朱雀牕中別有人

驪阜凌雲對玉鈎  
千門高傍絳河秋  
欲看天語猶嫌遠  
更結三層乞巧樓

錢惟濟

惟濟字巖夫惟演弟忠懿王第六子生七歲王  
徙封漢南奏補本府元從指揮使歷諸衛將軍  
歸宋歷恩州刺史加司空保靜軍觀察留後卒

謚宣惠有玉季集

皇朝類苑惟濟有故主第句云鳳簫通碧落  
星石辨靈源又太乙宮醮句云庭下焚香連

宿霧林間鳴  
佩起樓鸞

夜譙

清譙夜何其南亭路欲晞  
躡躔霞袖舉瀲灩羽觴飛  
鏤扇搖花落金鐙照月輝  
瑤光未西落休賦醉言歸

苦熱

蘋末風休飛閣淡  
亭亭日御漸流金  
火雲接影橫銀漢

水鳥無聲下翠陰  
渴想孤山同飲露  
煩思楚殿獨披襟  
柘漿粃牧都無味  
衛玠清羸欲不任

錢 昆

昆字裕之吳越忠遜廢王侁之子歸宋中進士

仕至祕書監有集

十國春秋昆善為詩賦又工草隸有文集十卷又工畫常繪寒蘆沙鳥于團扇人競寶之

性嗜蠅常求補外職曰但得有蠅無通判處足慰素願也 中州題詠集昆有遊鐵岸詩云晴紅烟綠襯虛亭公退因來得野情落日東風嬾歸去

擬將薄祿

換溪聲

題淮陰侯廟

築臺拜日恩雖厚  
躡足封時慮已深  
隆準早知同鳥喙  
將軍應起五湖心

錢 易

易字希白昆之弟忠遜廢王侁之子歸宋登第

仕為翰林學士卒著有金閨瀛洲西垣制集一

百五十卷青雲總錄新錄南部新書洞微志一

百三十卷

十國春秋易年十七舉進士試崇政殿三篇日未中而就言者惡其輕俊罷之再舉進士府試第二自謂當第

一乃上書言朽索之馭六馬賦意涉譏誚帝降為第二易才學敏贍數千百言援筆立就又善尋尺大書行草喜觀佛書檢道藏 許彥周

詩話錢希白作擬唐詩百篇備諸家之體自序曰今之所擬不獨其詞至于題目宜欲拋離本集或有事疏斯亦見之本傳 談苑易有世蕉句

云綠草封事緘初啟青鳳求皇尾乍開又 雙峯上簾額獨鵲慶庭柯俱為人傳詠

溫泉詩

悲哉天寶時帝老毛政不修  
寵幸尊婦人陰極陽已柔外

威盛本枝柳比封列侯丞相大將軍備位甚悠悠天下  
安既久積漸力不周車服金玉煥黎庶饑寒愁驪山温  
泉宮書幸與夜遊一游百司備萬費一日休誰能心自  
快化作社稷憂國忠咨吞噬林甫懷姦偷口羅據太原  
鍾鼓無許收黃塵滿長安慘黷九廟蓋唐天未使絕返  
正知疾瘳自茲遊賞地荆棘生荒秋舊物悉已廢蜘蛛  
挂重樓覽者咸寒心一過三迴頭因知帝王業堅固宜  
鴻猷豈可信嗜欲侮弄生瘡疣

西遊曲

花銷秋老白日短敗紅荒綠迷空館擬將清血灑昭陵

幽谷蛇啼半山晚十年辭家勤獻書王孫不許延公車  
江頭祖廟祭無日重門生草寒離離我有黃金三尺劍  
姦骨餘痕古波艷佩入函關無故人玉握凋零七星暗

嵇康小舞詞

并序

薛九江南富家子得侍宮中善歌舞嵇康嵇康  
江南曲名也學舞於鍾離氏建業破零落於江  
北子遇於洛陽福善坊趙春舍飲酣於是歌嵇  
康其詞即後主所製焉嘗感激坐人皆泣春舉  
酒請舞謝曰老矣腰腕衰硬無復舊態乃強起  
小舞終曲而罷座有王生者請予為嵇康小舞

詞

薛九二十侍中郎蘭香花態生春堂龍盤王氣變秋霧  
 淮聲哭月浮秋霜宜城酒烟濕羈服與君強舞當時曲  
 玉樹遺辭莫重聽黃塵染鬢無前綠我聞襄陽白銅鞮  
 荒情古艷傳幽悲淒涼不抵亡國恨塵中苦淚飛柔絲  
 洛陽公子擎銀觴跪奴和曲生光輝茂陵旅夢無春草  
 彤管含羞裁短章

南兵

曾見南兵苦征遼事一如金瘡寒長肉紙甲雨生蛆山  
 小壑霜骨河枯膾腐魚黎元無處哭丁巳日相踈

擬張籍上裴晉公

午橋莊上千竿竹綠野堂中白日春富貴極來唯歎老  
 功名高後轉輕身嚴更未報皇城裏勝賞時遊洛水濱  
 昨日庭趨三節度淮西曾是執戈人

錢昭度

昭度字九齡吳越忠懿王俶從弟偓之子仕至

西頭供奉官有詩集

楊文公談苑錢氏諸子封守惟濟供奉昭度並有佳句洞微志郭平振武舊

將分配錢唐給官屋居之屋在脩文坊舊為白校書尤賃燒丹藥未欲往而官吏丁踈因逐之乃破爐而去白因召丁踈同飲謂踈曰大藥為吾子所破有小戲術醒酒乃取盤一面置于膝上以指敲腕出五色彈子兩枚化為雙燕而飛白曰僕射髭甚繁可減此言未畢二燕化為二小劍長五寸餘鋒刃如雨交舞于踈之頤頤間髭落如雪踈懼甚白呼劍下盤中俟前成二丸納于左右腕而去錢昭度贈白詩云袖裏青鋒秋水

寒誰疑雙燕是金丸出門風雨知何去空有霜髭在玉盤 皇朝類苑  
昭度金陵云西北高樓在東南王氣銷梅花云東北風吹大庾嶺西南  
日映小天寒秋自華山云人間路到三峯盡天下秋隨一葉來青箱襪  
記昭度句云長憶錢塘江上望酒樓人散雨千絲又船中聞雁洞庭夜  
沫下有菴長信秋又呂申公生日云磻  
溪重得呂維嶽再生申俱為人傳誦

### 懷具區

平生愛具區島嶼交陂湖竹雨籠鷓鴣花烟溼鷓鴣神  
仙疑有宅魚鼈自為都何事勞長想機雲本是吳

### 野墅夏晚

一抹生紅畫杏腮半園沈綠鎖桐材黃蜂衙退海潮上  
白蟻戰酣山雨來睡思幾家金帶枕酒香何處玉交杯  
太陽西落波東去惆悵無人喚得回

### 春陰

語燕初飛隴麥青春雲將雨滯人行雲間若有金烏賣  
應被豪家占得春



