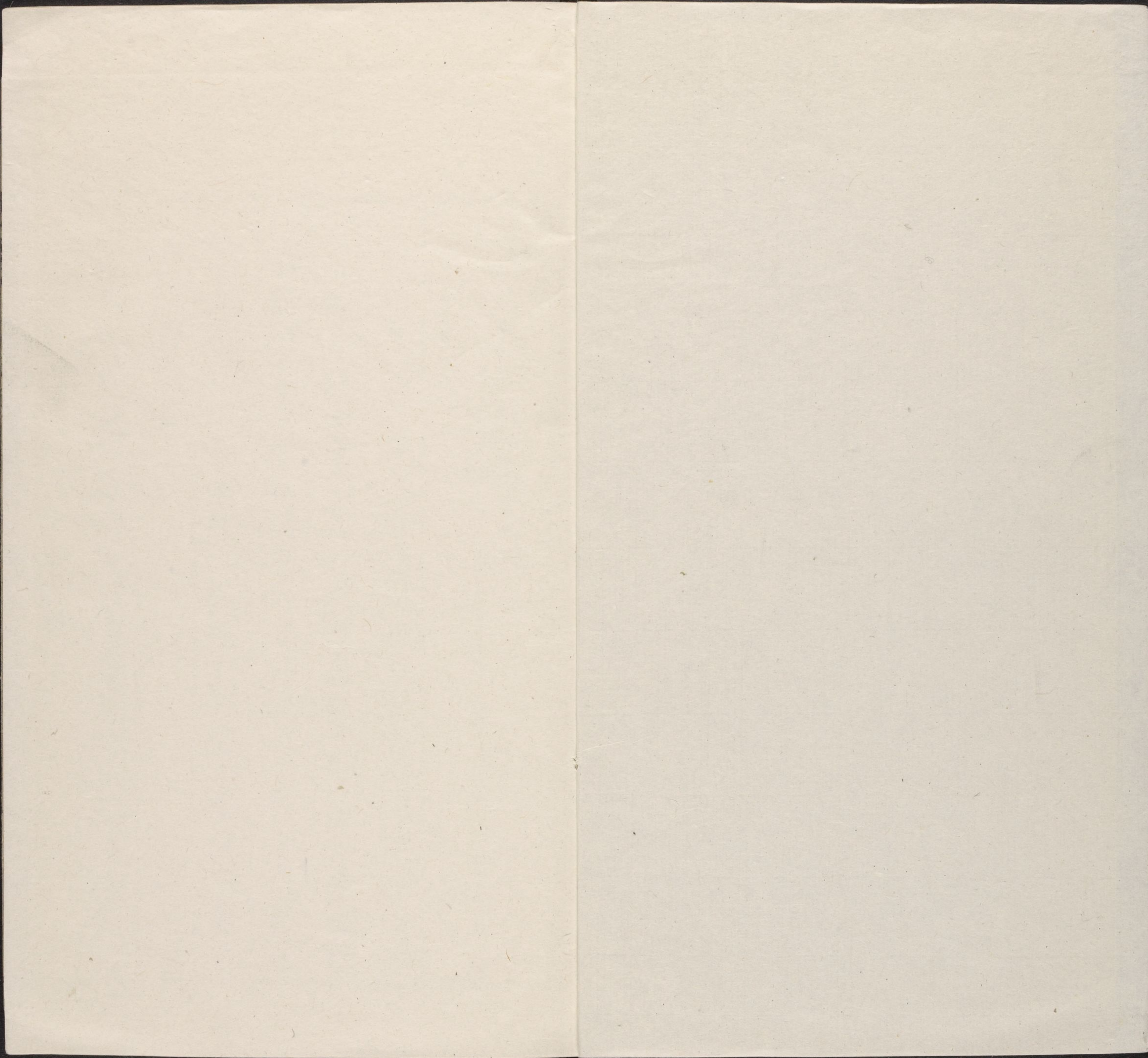


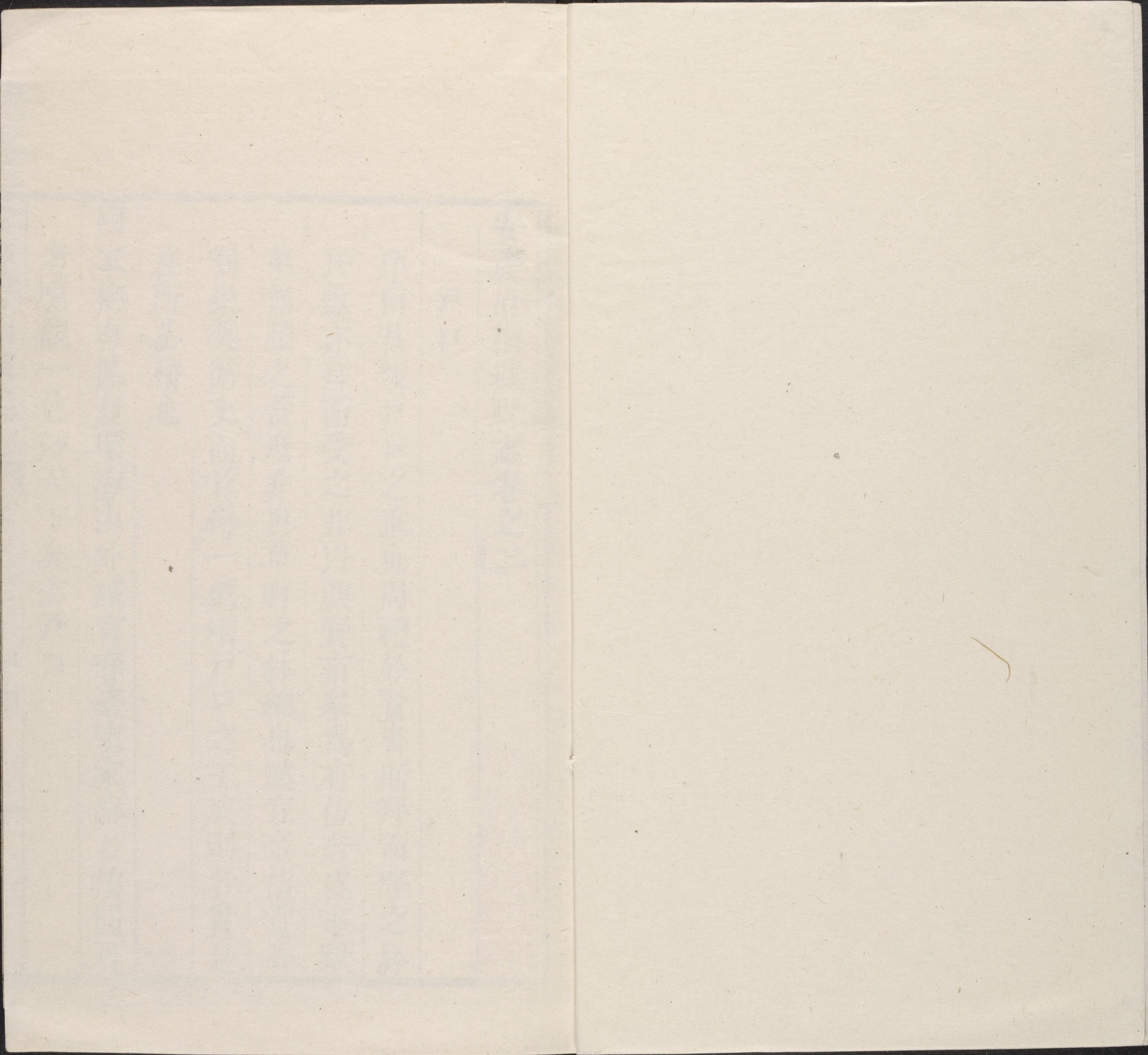
T 3200/4245.81

4

CHINESE - JAPANESE LIBRARY OF
WALYARD YERSHING INSTITUTE
AT HARVARD UNIVERSITY
MAY 18 1958

4





安慶府桐城縣志卷之二

戶口

序曰甚哉戶口之重也周禮於賢書斯拜而登之於民數亦拜而受之非以興賢畜衆爲有位者盛事歟第簡牘之蕃庶非真草野之林總也漢宣帝信賞必罰崇獎循吏而首得一僞增戶口之王成則名實是在所必稽也

國家撫有區夏環海內外咸育春臺室家溱匕按圖可考噫觀一邑知天下矣志戶口

哈佛大學漢和
圖書館珍藏印

戶口

明

崇禎四年編審本縣四十七里

戶一萬四百一十七戶

口五萬八千五百六十口

崇禎八年至十七年瘟荒寇亂戶口乏絕過半

國朝

順治二年編審本縣四十一里

戶五千一十戶

口二萬五千五百三十口

順治十四年編審

戶六千一百二十三戶

口三萬三千二十五口

新增戶一千一百一十三戶口七千七百三十口

康熙元年編審

戶七千三百一十戶

口四萬一百二十口

新增戶一千一百八十七戶口七千九十五口

康熙十一年編審

戶九千一百一十二戶

口四萬五千三十口

新增戶一千八百二十二戶口四千九百一十口

戶口

田賦

序曰田賦何昉乎有田則有賦有室則有調有身則有庸以君之所有還致之君藉手而已敢曰吾儕小人與君王哉

國朝版圖既歸任土作貢其寓撫字於催科者皆有畫一良法桐邑實屬揚州厥田下下厥賦下上上錯今無異昔也卽襟江帶湖或不盡輸於南畝而要不失底慎財賦之意繭絲保障能勿辨歟志田賦

田賦

本縣田塘分爲五鄉日就桐積大有清淨縣市共編四
十一里額田三千九百四十頃三十九畝七分三毫
額塘一百六十頃二十一畝六分五釐七毫內順治
初年 撫院劉 按院毛會 題內院洪 題覆奉
旨蠲免荒田一千九十六頃九十五畝三分續於順治
四五兩年二次報過開墾田三百七十九頃七畝六
分七釐六絲又 撫院劉 按院陳會 題部覆奉
旨蠲免新荒田二百九十五頃七十二畝於順治八年

報開墾新荒田一百四十七頃八十六畝順治九年
又召民開墾新舊荒田共二百一十八頃六十二畝
九分一釐九毫八絲順治十年冬又召民開墾田一
百二十五頃三十七畝六釐八毫順治十一年冬又
召民開墾田三十六頃一十六畝順治十二年冬又
召民開墾田二百六頃三十五畝六分順治十三年
冬又召民開墾田一十一頃九十六畝伍分順治十
四年冬又召民開墾田二十六頃五十二畝三分五
釐順治十五年冬又召民開墾田一十五頃二十二

畝順治十六年冬召民開墾田一百一頃七十六畝
順治十七年冬又召民開墾田一十四頃六十畝六
分順治十八年冬又召民開墾田九頃三十七畝三
分康熙元年冬又召民開墾田一十八頃一十三畝
七分康熙二年冬又召民開墾田八十一頃六十三
畝五分九釐一毫六絲於康熙五年陞科足額契依
原額畝數

田一則起科每畝科銀八分三釐七毫七絲六忽八
微三纖二沙三埃三渺一漠又於康熙十年奉支照

漕正百石外幫給運軍贈貼銀五兩計每畝增銀一
釐四毫一絲四沙五塵八埃五渺三漠入十一年由
單同正銀一例徵給

每田一畝連贈貼其科銀八分五釐一毫八絲六忽
八微三纖六沙六塵一埃八渺四漠共該徵銀三萬
三千五百六十六兩九錢九分五釐八毫六微六纖
八沙二塵四埃二漠

塘一則起科每畝原科地畝銀八釐四絲三忽八微
六纖七沙六塵九埃九渺又於康熙十年奉文照漕

正幫給運軍贈貼銀一釐四毫七絲四忽七微四沙
六塵四埃四渺六漠入十一年由單同正銀一例徵
給

每塘二畝止徵地畝並贈貼銀九釐五毫一絲八忽
五微七纖二沙三塵四埃三渺六漠共該徵銀一百
五十二兩五錢三釐三毫一忽九微

本縣丁田塘銀大總

丁田塘三項共徵起存折色並新增漕糧贈貼銀三
萬六千五百九十二兩六分九釐一毫七絲二忽四

徵七織六塵六埃二漠

本縣本色米大總

田畝原科米五升二合一勺五抄二撮七圭八粟二粒四顆又於康熙十年奉文照漕正百石外幫給運軍贍貼米五石計每石增米一合四勺一抄四粒五顆八穎五黍三稷入十一年由單同正米一例徵給每田一畝連贍貼共徵米五升二合一勺六抄二撮七圭八粟六粒九穎八穎五黍三稷共該徵米二萬七千三百八十二升四合九勺四抄四撮九圭

四粟一粒

塘底原科米五升二合一勺又於康熙十年奉文照漕正幫給運軍贍貼米一合四勺七抄四撮七圭四粒六顆四穎四黍六稷入十一年由單同正米一例徵給

每塘一畝連贍貼共徵米五升四合一勺七抄四撮七圭四粒六顆四穎四黍六稷共該徵米八百八十八石七斗八升五合八勺六抄一撮五圭

田塘二項其該實徵本色漕糧南糧每月糧及際留

倉並運軍漕糧贈賑共米三萬一千五百九十二石
六斗一升八勺三抄六撮四圭四粟一粒
一起運

戶部項下

丁田折色銀一萬七千六百四十七兩一錢七分八
釐八毫一絲七忽八微一縑二塵七埃二渺五漠鋪
墊銀三十六兩六錢五分八釐二毫一絲五忽四微
五織損銀一百三十五兩九錢七分一絲一忽四微
一縑三沙九塵九埃四渺四漠共銀一萬七千六百
一十九兩八錢七釐四絲四忽六微七織四沙一塵
六埃六渺九漠

戶部項下本色物料

田丁二庫

本色銀兩一十二筋五兩三錢八毫每筋原編舊價
銀五錢共銀六兩一錢五分七釐二毫一絲二忽五
微

本色賦硃二十八筋七兩七錢三分二釐九毫每筋
原編舊價銀一錢九分共銀五兩四錢一分一釐八

毫二絲八忽一微八織七沙五塵

本色黑鉛一百四十二觔十一兩七錢九釐七毫每
觔原編舊價銀三分五釐共銀四兩九錢九分五釐
六毫一絲四忽九微六織八沙七塵五埃

本色藤黃八觔十兩六錢二分九釐四毫每觔原編
舊價銀一錢共銀八錢六分六釐四毫三絲三忽七
微五織

本色烏梅三十一觔二兩八錢九分四釐五毫每觔
原編舊價銀二分共銀六錢二分三釐六毫一絲八

忽二織五沙

本色桐油一百八十四觔六兩九錢九分一釐六毫
每觔原編舊價銀四分共銀七兩三錢七分七釐四
毫七絲九忽

本色錫伍十五觔一兩九錢九分四毫每觔原編舊
價銀九分五釐共銀五兩二錢三分六釐八毫一絲
八忽

本色各款原編鑄鑿額銀九兩七錢一分一釐三毫
五絲四忽一微五織

供用庫

本色黃蠟一兩五十七觔五兩六錢九分一釐八毫
每觔原編舊價銀二錢共銀三十一兩四錢七分一
釐一毫四絲七忽伍微

本色芽茶一百四觔一兩一分五釐五毫每觔原編
舊價銀八分共銀八兩三錢二分五釐七絲七忽五
微

工部項下本色

今歸解戶部

虞衡司紙皮五張每張原編舊價銀五錢共銀二兩

五錢

虞衡司榜紙三千一十七張每張原編舊價銀一分
共銀三十兩一錢七分

都水司荒絲生絹一百一十六疋每疋原編舊價銀
一兩三分共銀一百一十九兩四錢八分水脚鋪墊
銀二十八兩六錢一分八釐

本縣解北本色漕糧米數

兌運漕糧米一萬一千五百八十四石五斗耗米四
千六百三十三石八斗共米一萬六千二百一十八

石三斗

本縣解布政司本色米數

江南省各衛倉本色正米二千六百六十一石一斗
七升耗米六百六十五石二斗九升二合五勺船脚
米二百九十二石七斗二升八合七勺共米三千六百一十九石一斗九升一合二勺

本縣解府本色米數

本府萬億倉本色米一千六十三石六斗七升四合
六勺三抄六撮四圭四粟一粒
解府支給安慶衛運漕官丁行月糧米一

十三石六斗七升四合六勺三抄六撮
四圭四粟一粒孤貧口糧米六十石

本縣支給本色米數

本縣際留倉本色米一百一十二石二斗二升
原編
百一十九石二斗二升內除各官吏俸米二百七石
折銀一百四十五兩八錢抵支各官原編俸銀外仍
該原額支給孤貧月糧米一百一十二石二斗二升照數編派支給

本縣漕糧贈貼運軍本色米數

本縣漕糧贈貼運軍本色米五百七十九石二斗二

升五合
每漕糧正米百石外幫給運軍贈貼米五石

全書原未編載續於康熙十年四月內奉文
同正項一例官給庶免多索私派那移之弊等
因遵奉自康熙十一年為始載入全書由單每年照

安慶府同治縣志卷之二 田賦

數編叙理
合註明

本縣隨漕起運銀數

輕齋銀一千五百五兩九錢八分五釐損銀一十八

兩七分一釐八毫二絲共銀一千五百二十四兩五

分六釐八毫二絲照數解督糧
道隨漕解北

蘆蓆銀五十七兩九錢二分二釐五毫原解折色續
奉文本色三

分徑給運官隨漕赴北七
分折色解督糧道轉解

楞木板銀二十六兩六錢四分四釐四毫五絲原

折色續奉文本色三分徑給運官隨
漕赴北七分折色解督糧道轉解

解督糧道漕項銀數

全裁各書辦工食共銀二百一十七兩二錢

本縣起解外各衙門折色銀數

鳳陽府倉麥折銀七百六十三兩七錢五分損銀四

兩五錢八分二釐五毫共銀七百六十八兩二錢三

分二釐五毫照數徑解鳳
陽倉司交收

鳳陽府倉米折銀二千八百六十四兩七分損銀一

十七兩一錢八分四釐四毫二絲共銀二千八百八

十一兩二錢五分四釐四毫二絲照數徑解鳳
陽倉司交收

廬州府倉麥折銀三百八十一兩八錢七分五釐損

銀一兩五錢二分七釐五毫共銀三百八十三兩四

錢二釐五毫舊刊全書原載正麥九百五十四石六

斗八升七合五勺每石折銀四錢該銀

三百八十一兩八錢七分五釐續奉文本折均平內

除減存廬六二衛屯丁麥折銀五兩四錢不分本折

外實該徵一毫每石照原編價銀四錢科筭該麥四

三分七厘五毫每石照原編價銀四錢科筭該麥四

百七十石五斗九升三合七勺五抄四撮不產麥詳

奉撫院批允仍徵折色每年編定彼處時價載人

本色由單內照時補徵近買交實該一半折色並

減存正損銀一百九十五兩一錢六分五厘本折二

項俱徑解廬州府交收

撫院俸工等銀八十五兩四錢二分四釐九毫九絲

安徽漁院

布政司朝

觀盤纏銀一兩二錢一分一釐一毫一絲照數帶徵三

江寧場屋銀二十二兩四錢七分一釐一毫二絲照數

帶徵三年彙解布政司科場應用

江寧府武舉供億銀二兩六錢八分二釐五毫照數

三年彙解布政司武場應用

經費項下

本府同知員下編給俸工等銀二百八十六兩內

八十兩○心紅紙張銀二十兩○門子二名每名工

食銀六兩共銀一十二兩○步快八名每名工食銀

六兩共銀四十八兩○皂隸一十二名每名工食銀

六兩共銀七十二兩○燈夫二名每名工食銀六兩

共銀一十二兩○轎傘扇夫七名每

名工食銀六兩共銀四十二兩

本縣知縣員下編給俸工等銀七百八十九兩四錢

內俸銀四十五兩○心紅紙張銀二十兩○門子二

名每名工食銀六兩共銀一十二兩○皂隸一十

六名每名工食銀六兩共銀九十六兩○馬快八名

每名工食銀六兩共銀四十八兩○門子二

名每名工食銀六兩共銀七十二兩○燈夫二名每名工食銀六兩

共銀一十二兩○轎傘扇夫七名每

名工食銀六兩共銀四十二兩

本縣典史員下編給俸工銀六十七兩五錢二分內

俸銀三十一兩五錢二分○門子一名工食銀六兩

○皂隸四名每名工食銀六兩共銀二十四兩○馬

夫一名工食銀六兩

本縣縣丞員下編給俸工銀七十六兩內

俸銀四十二兩○門子二名每名工食銀六兩

共銀二十四兩○馬夫一名工食銀六兩

本縣典史員下編給俸工銀六十七兩五錢二分內

俸銀三十一兩五錢二分○門子一名工食銀六兩

○皂隸四名每名工食銀六兩共銀二十四兩○馬

夫一名工食銀六兩

本縣儒學教諭員下編給俸工等銀九十八兩七錢

二分內俸銀三十一兩五錢二分○齋夫三名每名

工食銀一十二兩共銀三十六兩○門子二

名每名工食銀六兩共銀二十四兩

本縣典史員下編給俸工銀六十七兩五錢二分內

俸銀三十一兩五錢二分○門子一名工食銀六兩

○皂隸四名每名工食銀六兩共銀二十四兩○馬

夫一名工食銀六兩

本縣儒學教諭員下編給俸工等銀九十八兩七錢

二分內俸銀三十一兩五錢二分○齋夫三名每名

工食銀一十二兩共銀三十六兩○門子二

名每名工食銀六兩共銀二十四兩

名每名工食銀七兩二錢共銀二十一兩六錢
○喂馬草料銀六兩○香燭銀三兩六錢

本縣馬踏石六百丈北峽關三司巡檢員下編給俸

工銀一百三十兩五錢六分內俸銀各三十一兩五錢二分共銀九十四

兩五錢六分○皂隸各二名每名工食銀六兩共銀三十六兩

本縣巨亭陶冲二驛驛丞員下編給俸工銀八十七

兩四分內俸銀各三十一兩五錢二分共銀六十三兩四分○皂隸各二名每名工食銀六兩

共銀三十四兩

本縣解府折色銀數

安慶衛打造淺船料價銀三百六十兩二錢四釐

奏給運漕官丁修造漕船

本府歲進

萬壽表文盤纏銀六兩七錢五分

本府歲進

千秋表箋盤纏銀七錢五分

本府歲進

正旦表箋盤纏銀一兩六錢

本府應

朝官吏盤纏銀三兩

本府季考七學生員供給行賞等銀一十二兩五錢

學道歲考科舉府學生員遺才供給行賞及新進生

員花紅等銀八兩三錢每年帶徵解府存俟學道歲科考試生員併遺才及新進

生員花紅等項支用

學道考試搭蓬銀四兩二錢

本府儒學生員正陪考貢及正貢旗扁酒席盤纏銀

一十七兩於康熙三年奉部文停貢裁歸起運解布政司續於康熙九年奉文仍復考貢其旗

扁等銀照舊支給

本府儒學考試生員盤纏等銀四兩二錢五分

舊舉人會試盤纏酒席作典等銀九十七兩三錢二

分三釐三毫新奉部文文武舉人一體均分支給

本府修理城垣銀一十兩

本府同安驛走差水旱夫四十一名每名工食銀七

兩二錢共銀二百九十五兩二錢

本府養濟院孤貧柴薪布花等銀一十八兩四分二

毫七絲五忽

新增安慶節運丁行月糧銀七百四十五兩八錢五

釐五毫五絲九忽一微一纖五沙二塵四埃三渺三

漢又舊編俸薪存剩新墾陞科款內撥給運丁行月

不敷銀八百一十三兩新增行月全書原無額編奉

一厘八毫九絲二忽七微一纖六沙七塵八埃三渺

二漢又奉題准不敷行月在於兵餉新墾陞科款內

本縣漕糧贈貼運軍折色銀數

本縣漕糧贈貼運軍銀五百七十九兩二錢二分五

釐原未編載續於康熙十年四月內奉文同止項一

十一年為始減入全書由單每年照數編徵理合註

本縣支給折色銀數

本縣迎春花鞭春牛等銀一兩五錢

本縣鄉飲二次銀八兩

本縣春秋二祭銀九十七兩二錢

本縣二年一貢正陪考貢及正貢旗扁酒席盤纏等

銀三十三兩五錢於康熙三年奉部文停貢裁歸起

復考貢其旗扁等銀照舊支給

本縣季考縣學生員考卷供給行賞銀一十五兩

本縣應試生員考案盤纏卷資銀二十五兩五錢

學道歲考科舉縣學生員遺才併新進生員花紅等銀二十五兩

每年帶徵存俟學道歲科考試生員遺才及新進生員花紅等用

本縣待會試舉人花紅卷資帶徵銀一十三兩二錢三分三釐三毫

本縣年終曆日銀八兩

本縣修理察院公署舖舍城垣銀三十八兩

本縣養濟院孤貧柴薪布花等銀一十八兩八錢五分

本縣應付助合廩糧銀六十兩

本縣馬踏石六百丈北峽關三司弓兵三十六名該

工食銀一百二十九兩六錢

本縣縣前等舖舖司兵工食併帶閘共銀五百五十

九兩三分八釐四毫

本縣各渡夫工食銀八兩二錢五分

本縣走差夫馬工食草料二項共銀三千四百一十

三兩六錢四分六釐

查本縣原載走差夫三百六十七名工食併加繁差共銀三千

一百一十三兩九錢八分走差馬七十匹帶閘共銀一千七百三十六兩二項共銀四千八百四十九兩

九錢八分內該縣原撥協濟銀兩查自康熙七年奉

部題准照數抵充青口驛代解潛山縣銀七

百五十兩又抵充小池驛代解太湖縣銀四百六十
二兩七錢七分八厘又抵充楓香驛代解宿松縣銀
二百二十三兩五錢五分六厘俱代解各縣正項歸
入起運外本縣實存支給銀三千四百一十三兩六
錢四分六厘內又奉撥協濟閩
冲驛夫馬銀三百兩照數支給

本縣呂亭驛走差馬騾六十匹併支應共銀一千五
百六十兩

本縣呂亭驛支應除給本驛馬騾外實支銀三百七
兩

本縣陶冲驛走差馬騾五十六匹併支應共銀一千
二百四兩

本縣陶冲驛支應除給本驛馬騾外實支銀二百一
十八兩

酌派後科中式舉人牌坊旗扁賀禮等項每年帶徵
銀八十六兩三錢九分八釐 逐年帶徵解府存俟申
式通融置備旗扁等用

酌派後科中式進士牌坊每年帶徵銀五十六兩二
錢六分七釐五毫 逐年帶徵解府存俟申
式通融置備旗扁等用

酌派後科中式武舉盤纏每年帶徵銀一十三兩三
錢三分三釐三毫

酌派正散遺才府學五名縣學一十四名盤纏每年

帶徵銀一十九兩

丁徭

本縣原訂全書刊載人丁八千七百一十九丁明末人
丁逃亡順治二年編審除豁人丁一千七百八十四
丁
僅得見在人丁六千九百三十五丁順治十四年編
審增出人丁一千二百一十二丁

僅得見在人丁八千一百四十七丁康熙元年編審
增出人丁六百四十九丁除足原額外實溢額人丁

七十七丁計溢額徭銀二十七兩六錢二分四厘三
毫一絲五忽六微六纖一沙七塵六埃

舊額溢額人丁共八千七百九十六丁康熙十二年
編審增出人丁五十四丁

實在人丁八千八百五十一丁內原除優免人丁一千
五百九十七丁續奉 部文吏承不准優免見在鄉

紳舉貢生員止免人丁一丁共免丁七百八十九丁
又本年編審新增人丁五十四丁應俟編入康熙十
二年分由年徵

康熙十一年分實徵人丁八千七丁

一則起科每丁徵銀三錢五分八厘七毫五絲七忽

三微四纖六沙六毫共徵銀二千八百七十二兩五

錢七分六絲九忽九微二沙四塵二埃

康熙十六年知縣李文雄編審增人丁七十丁又於康

熙二十年知縣王凝編審增人丁四十二丁

魚課

本縣湖池分為六所機陽孔城民池竹子破堽石塘等

有業戶辦納課銀

京庫魚課麻膠鐵等料共銀一千七十四兩九錢七分

二厘遇白之年加徵銀一百一十一兩二分一毫二

絲六忽三微二纖前訂全書開載原解折色順治十

年奉文辦解本色內白麻魚線膠熟鐵三項其價銀

一百四十二兩六錢四分四厘七絲九忽四微九纖

三沙七塵五埃遇開加徵本色銀二十一兩三錢九

分七厘一毫三絲四忽八微八纖三沙額徵折色白

麻魚線膠熟鐵黃麻劍毛共銀九百三十二兩三錢

二分八厘九毫二絲五微六沙二塵五埃遇開加徵

折色銀六兩六錢二分二厘九毫八絲二忽四
微三絲七沙內白麻魚線膠本三折七熟鐵本折各
半黃麻翎毛各折色續於康熙元年部文將三分
本色白麻又折一半但價值今昔懸殊原額不敷每
年酌照時價另行詳徵辦解

府庫魚課共銀二百二兩六錢四分五厘七毫六絲遇
閏加徵銀九兩六錢七分六厘七毫七忽二微六纖
四沙六塵內以五十一兩七錢一分一厘二絲七忽
九微四纖二沙四塵每年解赴布政司撥補池陽兵

餉城荒銀兩今抽歸起運戶部項下尚餘一百五十
兩九錢三分四厘七毫三絲二忽五纖六沙六塵每
年解赴本府支給安慶衛運丁修造漕船

蘆課

本縣蘆課係源子港六百丈馬踏石三司管洲人戶辦
納原額銀二千七百六兩五錢一分五厘九毫明末
加增銀九百五兩四錢三分九厘七毫三絲九忽合
共銀三千六百一十一兩九錢五分五厘六毫三絲
九忽

國朝順治二年報部實定額銀三千六百一十三兩九錢五分五厘六毫三絲九忽照原額加增銀

二兩

順治六年 盧政盧 江院潘 丈量加新增銀六

百三兩四錢一分五厘合共實徵銀四千二百一十

七兩三錢七分六毫三絲九忽

順治十五年 江防凌 丈量新增銀九十三兩二

錢七分五厘七毫三絲六忽三微九纖

順治十六年 盧政孫 將景藏二字號變則增銀

二十七兩八錢二分合共實徵銀四千二百三十八

兩四錢六分六厘二毫七絲五忽三微九纖

康熙三年 察部明 丈量將

國初增銀二兩並後兩次增銀及景藏變則增銀俱作

新增銀一千三百六十兩四錢一分九厘一毫八絲

三忽五微一纖五沙內除岫江變則減銀一十六兩

七錢二分四毫四絲除將增銀抵補外實在新增銀

一千三百一十三兩八錢七分八厘七毫四絲三忽

五微一纖五沙

五厘一毫一絲八忽九微五沙係佃洲人戶辦納起解布政司

桐邑蘆課原在濱江一帶有馬踏石六百丈源子港三司有天地聖黃五十二字號原額課銀五千六百五十二兩零康熙十三年奉 文丈量至十五年該經丈知縣李文雄增原額課銀五十九兩七錢零又于康熙十八年奉 文丈量經丈知縣李文雄又增原額課銀一百二十七兩零以上原額併丈量一次新增其實徵課銀五千八百三十九兩零 先是明

末蘆課錢糧繁重

國朝順治年間有諸生左國樞楊國禎何東鳳等條陳利弊于巡按察院何 蒙准將花戶錢編定字號如鄉圖里甲之類民免疊稅橫徵之苦至今便之

鹽課

桐邑舊食淮南包塩前萬曆丁巳之間改食北塩因皖屬五邑濱江南商之舟旣便故食南塩亦便桐去水獨遠鄰近舒城霍山二縣民情又食北塩色白而乾往往市買易于觸禁邑紳方廷尉公諸于當事遂

改食淮北白鹽著爲定例惟棕湯二鎮南鹽北鹽兼行而桐邑原額銷淮北綱鹽大引四千五百引又無崇商止廬州府六安州霍山縣三處水商帶銷順治九年奉文剖一爲二應銷九千引續于康熙十一年奉鹽院裘

題明併引仍銷大引四千五百引連年鹽價踊貴民思復南鹽賴

總督部院于履行禁飭鹽價稍平民情稱便

錢法

桐邑山縣原無鼓鑄惟有行錢一事于存留項下俸工等銀于順治十五年奉部文在疏通錢法等事案內銀七錢三搭放

雜徵

商稅銀三十四兩七錢八分九釐遇閏加銀二兩九錢八分

協濟昌平州銀三兩以上二項俱係牙行辦納解部

房地礬課共銀一十八兩七錢六分四釐

匠班銀一百二十兩六錢原係匠戶辦納于順治二年

五月內奉

旨免徵續遵部文自順治十五年爲始照舊徵解布政司撥充餉用

漕運 屯衛附

桐邑秋糧正米一萬一千五百八十四石五斗耗米四千六百三十三石八斗 贈貼米五百七十九石二斗二升五合 每年十月初一日開徵十一月徵完十二月內于水次樅陽交兌運軍赴北 南萬行月米二千五百九十五石六斗七升零隨漕支給運

丁 蘆席原額五千七百九十二領二分五厘分晰折色七分解交糧道三分本色隨漕交給運官帶交北部 楞木原額五根七分九厘二毫零松板原額五十二片一分三厘零俱徵折色解交 糧道桐邑漕運例聽本府閫舡分丁受兌領運每年舡有新舊不等是以裝載舡數多寡不一每舡一支弁丁一名其領運官亦係安慶衛千總一員逐年更換境內歷無屯衛及裁併處所年月

蠲免 荒政附

康熙十年秋大旱災傷田地二千七百五十頃七十
 九畝五分內照各里災田計算被災五分田一百六
 十七頃零被災六分田二百八十頃零被災七分田
 九百二十八頃零被災八分田一千二百六十九頃
 零被災九分田一百五頃零比經委官踏勘造具冊
 結蒙

安撫部院靳

題請分別蠲免共免銀三千六百八十四兩零但本年
 已經解訖于康熙十一年分流抵其漕糧免米二百

七十六石二斗五升零俱于次年流抵

通縣均攤槩
行蠲免未照

原報圖區
災傷分數

康熙十八年秋大旱飛蝗蔽天所有災傷田畝共三
 千一百一十六頃零通計被災五六分田一千二十
 二頃零被災七八分田一千八百二十八頃零被災
 九分田二百六十五頃零比經本縣踏勘造具冊結
 蒙

安撫部院徐

題請分別蠲免共免銀二千五百三兩七錢三分因本

年錢糧已經解訖于康熙十九年分流抵其漕糧除正項不免外餘遵例算免十分之一二三不等共免

米一百七十二石一斗四升零俱于次年流抵均攤

題行蠲免米照原報圖區灾傷分數

一本縣洲地康熙二十二年陞任藩司龔 咨詢興利

除弊知縣王凝命見洲地濱江者時有崩卸須五年

一丈其在腹內者可以免丈條陳在案又和州知州

亦詳呈此藩司入

覲據和州知州分晰條 奏得奉

諭旨通行查明濱江腹內分別冊報

一本縣各役工食于康熙十五年在于請裁可緩等事

各案內全裁後康熙二十二年在欽奉

恩詔事案內全復支給

一本縣呂亭陶冲二驛康熙十五年內奉

安撫部院靳 於敬陳減差等事案內

題定共設額馬一百三十匹草夫一百三十名差夫六

十名續于康熙二十年內遵欽奉

恩詔事案內奉

安撫部院徐 題定共加馬四十八匹草夫四十八名差夫六十名共馬一百七十八匹草夫一百七十八名差夫一百二十名

一新設練潭驛康熙十一年起原係桐城縣蓋廠練潭腰站至康熙十五年內奉

安撫部院靳 于敬陳減差等事案內

題定改屬懷寧縣練潭驛

附錄禁革里長排年碑文

總督江南江西等處地方軍務兼理糧餉操江兵部尚書兼督察院右副都御史于

巡撫安徽寧池太廬鳳滁和廣等處地方提督軍務兵部尚書兼都察院右副都御史加十三級徐 爲里排困民勒石永禁事照得里役之設原屬明季陋規設立里長編爲十甲而一甲之中又立排年一人輪年克當催辦似乎任輕役小而奸豪恃頑抗納每累墊賠于是經承有費差役有費科派雜項有費以

及站柜看倉解餉兌糧種種賠費大半入官胥之橐而小民傾家破產甚且流離死徙矣更有劣矜蠹棍包攬代充議貼銀一二百兩不等此輩竟爾中飽且包納錢糧多勒耗費不肖官吏倚爲腹心指一派十通同分肥故鄉愚視里役爲畏途而矜蠹以里役爲生涯也夫充當里長之累不過一里一人猶係一家哭而矜蠹包當魚肉花戶則係一路哭矣年深歲久長此安穹前已通行禁革并頒限串之法令花戶自封投柜完卽給串歸農如有抗欠始行摘比一應錢

糧井漕南米豆悉令官徵官解永禁里排催交領解之弊至于花戶田地遇有買賣推收于投稅印契之時卽令經承查冊登註立爲過割以便按戶徵輸但此法利于民而不利于貪墨之官吏利于急公之良民而不利于包攬之棍蠹爲此再行嚴示刻石立碑永永禁止此後如有奸蠹撥官陽奉陰違或巧立里老糧長催頭單頭等名色仍踵陋習者本官卽行嚴叅查役立拿處死斷不姑貸須至碑者

康熙二十二年十月

日知縣某遵奉立石永禁嗣

後如有陽奉陰違巧易名
色累民者除聽叅處外仍
遭天譴殃及子孫及身首
異處之報爲此立誓以示
後人

附錄禁革糧長碑文

江南安慶府桐城縣爲徵兌久有良法日久恐致弊
生合再籲 憲飭禁以肅漕法事康熙十九年八月
二十八日奉

江南布政使司管理江安徽寧池太廬鳳淮揚廣合
滁徐督糧道事按察使司副使加十九級章 憲牌
前事開奉

總督部院阿 批該本道詳開切查從前各州縣漕
糧開倉之前州縣官每圖僉点殷實富戶令其經收

一圖之糧或稱首名或稱糧長每限漕米不完止比首名糧長不問細戶在欠糧人戶反痛癢不關不肯依限完交徃徃首名糧長畏懼比責伐爲賠完然一圖之中有此首名糧長其不肖糧官及衙門胥役莫不向其需索陋規使費追至交兌旗軍又視爲魚肉百般勒索所以一點此役無不蕩產傾家故後來僉點是役者卽百計營脫求脫不得遂有一班奸徒承攬代當或指陋規使費按米科派細戶或串通旗丁恣意折乾謂之包收包兌蠹弊叠出自奉

昔官收官兌之後革除首名糧長每年各糧戶俱自運米赴倉斛交印糧官收倉交完之時遂給印票歸農至開兌之日印糧官卽將收貯官廩之米兌給領運弁丁軍民不相見面諸弊厘革此誠極善良法但今年久恐州縣印官憚此細戶之繁文與官丁交兌勞苦其糧官與糧總差役無此代爲科斂之人難以需索妄糞各縣台駐劄遙遠鞭長不及或仍立首名糧長名色復興前弊官民蠹漕亦未可知當此水旱頻仍民生困苦之日奚堪復加酷虐今新漕轉盼開

徵相應亟請 憲台嚴加批示以便轉飭各屬勒石
倉廠務須恪遵官收官兌之法如有僉報糧戶充當
糧長者名及令糧戶與旗丁對兌以致額外需索害
民者許被害糧戶卽據寔呈控官立糾叅役拿重處
則漕法可肅小民不致困苦感佩 憲恩于世世奚
等因奉批官收官兌之法久經通行遵照如有陽奉
陰違以及僉報糧長額外需索等弊該道卽據實密
揭以憑叅處仍嚴飭各屬勒石永遵彙取遵依報查
繳又奉

總督河道帶管漕務部院靳 批同前事蒙批官收
官兌是誠百世良法有益 國計民生殆非渺小據
稱日久恐致弊生如詳嚴飭所屬一體凜遵立石曉
諭該道仍密行查訪如有不肖有司陽奉陰違構道
蠹胥作弊擾民者立即飛揭詳報以憑叅挈立置重
典該道務須實心奉行毋或托之空言有負監司職
掌自干咎譴仍候 督院部批示繳又奉

安撫院徐 批同前事蒙批州縣開徵漕米設立糧
長收兌最爲叢弊累民 本部院已經通飭禁革矣

安慶府和州縣志 卷之三
該道詳請勒石具見留心民牧如詳舉行仍嚴飭各屬務遵官收官兌敢有陽奉陰違及借端勒索耗費等弊卽指名揭報以憑照貪例糾叅提問斷不姑貸仍候

各部院批示繳各等因到道奉此合亟飭行爲此仰縣官吏遵照

憲批並本道詳內事理徵收漕糧不許僉用糧長務令各細戶自將本戶名下應完糧米運至官倉印糧各官照數收入官廩卽刻給發收過印票令其歸農

不計刻延正數之外不許加勒升合亦不許勒索分厘使費開兌之日印糧官卽收貯漕米自與官丁交兌軍民絕不許見面仍一面多書告示先行分發倉場各城門曉諭先擬勒石碑文送閱以憑發回勒石永遠遵守如敢陽奉陰違一有故犯查出官卽密揭報叅役拿從重究擬誓不寬貸文到先具遵依一樣十紙以憑轉報等因奉此擬合勒石曉諭花戶人等知悉永遠禁革一體恪遵毋違須至碑者

桐城糧長一役于
本府信牌轉奉

康熙十九年三月十六日蒙

安撫部院徐 憲擬革除續于本年八月二十八日
奉 糧道章 憲牌飭令勒石永行禁革

康熙十九年閏八月 日立石

附錄本縣丈量田地等則碑文

田地等則原係嘉靖年間舊制亂後地方不同
有上則成下則者麻山諸處是也驛路兵馬往
來之衛人難駐足之故也有下則成中則者官
山諸處是也地近東鄉人烟稠密也 康熙三
年丈量未必盡符舊制
總額已至三千有餘

桐城縣知縣章守誠為欽奉 勅諭事本縣田地萬曆

九年奉 部文丈量不分高下肥瘠俱以三畝折實一

畝當差以致瘠土之民增糧數倍辦納不敷累年赴懇

至萬曆十三年該本縣知縣章 議將田地查分等則

具由申詳巡按直隸監察御史龔 奉批仰桐城縣殫

心清查逐一處置停當毋得顧忌憚勞以負 朝廷德
意此生民萬世利弊之所關也事完而成寧一之政本
院當特 疏上陳尤嚴戒民無擾擾此繳奉此遵依已
該本縣督同鄉長副保正人等設法清查四分九則地
分三則遞加遞減輕重適均申詳 巡按直隸監察御
史柴 奉批據申審田定則 減適均極爲詳妥至于
田不折畝恐日後操會計者不分肥瘠止按田籍而定
差額穹民其何以堪該縣言及此可謂深思遠慮矣准
仍舊餘悉如所議并候 撫院詳行繳奉 欽差巡撫

右副都御史王 批如議行繳奉此遵照則折算歸圖
造冊申報仍給各花戶清由永爲遵守外合將原議田
地塘折畝田由五款緣由及槩縣畝則總數逐一開列
刊刻須至碑者

一議田畝議得本縣田土原分上下兩鄉上鄉田多瘠
而原畝輕下鄉田多肥而原畝重然亦有以開墾而
畝輕者亦有以浮糧而畝重者畝原畝重輕可以知
田之肥瘠而要不可以一槩取必也今據各區田土
其色有黑有白有黃其性有剛有柔其地勢有高卑

有平陂其水源有淺深有遠近併查原畝有重有輕相與參酌分爲上中下九則雖未必能一一相地之宜而已得十之六七不致肥瘠倒置加減之法以中中田爲主照今折實畝當差不再更改中上則上下則田每則每畝遞加一分上中則上上則田每則每畝遞加五厘中下則下上則田每則每畝遞減一分下中則下下則田每則每畝遞減五厘蓋則愈上而加者愈多恐近于太重則愈下而減者愈多恐近于太輕則極上極下之四則比之中開四則加減時爲

少殺要之上中下田原皆以三畝折實一畝縱使田非極肥量加三分田委極瘠量減三分肥瘠相去已凡數倍而亦非強其所不堪揆之人情似爲稍妥又有一等濱江土田勢最低窪當時以極低窪者名曰水荒每八畝折實一畝稍低者名曰水鄉每四畝五分折實一畝今審委係遞年水滄十收五六相應照舊伏乞 裁奪

一議地畝議得地之所產比田原不相同故地雖極肥亦不得與田同科本縣地畝俱以三畝折實一畝與

田一則當差至以極瘠之地上同極肥之田似爲未
妥今議市廛之地收租最多者爲上則此外房基雖
有城市鄉遂之不同而身之所居則一俱議中則若
一切種作之地俱議下則上則地每畝議加一分七
厘中則地照原折實畝不加不減下則地每畝議減
一分七厘俱與田一則當差田分九則而地止三則
以地原非迥異不必過爲區別也濱江地有以八畝
折實有以四畝五分折實者亦應照舊伏候 裁奪

一議塘畝議得塘以儲水灌溉田禾無塘是無地也本

縣田以三畝折實一畝塘以六畝一分四厘折實一
畝與田一則當差夫塘不能半田之產何至使之半
田之稅且江河溪澗之水其灌溉無穹其費甚約比
塘更相倍蓰又豈能履畝丈而稅之不均不平莫甚
於此今議塘畝照舊折實只將漕糧南糧及本府萬
億倉本縣際留倉各正色米照舊與田同科其餘折
色條編銀兩并得免科則塘畝不必更張而賦稅輕
民志定矣伏乞 裁奪

一議折畝憲示有云今只遵舊制不必折畝每上則田

安慶府志 卷之三
一畝科米若干中則下則田一畝科米若干何其明白可久是真至易至簡之法所當奉行但田有額畝糧有額數固不得擅減亦不得擅加今查本縣黃冊田地塘共計四十萬九千七百畝有奇九年丈量共計田地塘一百三十萬二十四百四十四畝有奇新丈之畝比之舊額已多三倍鄉曲之民近遠之見以爲糧定于國初固無加賦之理差徵于後世實有重歛之虞幸如今日承平輕徭薄賦無慮也倘一旦四方有警軍需調發餽餉交征操會計者必將按田

籍而定差額田數倍于舊則差數倍于舊役一時穹民何由控訴今日之折畝卽後世重歛之根也此雖杞人之憂據情似應俯順合無姑容照舊折畝當差庶田額定而民心安矣再照九年丈量之時催督太嚴報究太速以至各區田地有已丈而未歸戶者有原文爲田而歸戶爲地塘者此漏造之弊也有田價未明買主已丈而賣主復丈者有分戶未定其兄已丈其弟復丈者有兩主一業旣歸此戶復歸彼戶者此此造之弊也今舉魚鱗冊親供冊歸戶冊互陳而

安慶府志 卷之三
併覈之可鏡已諸如此弊相應改正要與新丈折實
田地塘畝雖不能盡同總之不失原額亦清查便民
之一端伏乞 裁奪

一議田由議得本縣田畝載在冊籍官得據之以徵差
糧而民無所據以致易賣之時多寡任意輕重混淆
賣主強則利在多推而未賣之畝輕買主強則利在
少收而未賣之畝重田腴而願買者衆則加畝以要
價田瘠而願買者少則減畝以求售甚至有等愚民
或計錙銖之利或苟旦夕之謀田已盡賣而有留遺

畝弗恤累賠此田畝所以不平浮糧所自來也及今
清查之日不設法精詳使民知守恐數十年後前弊
復生將有如昔日者今議每田一坵印給田由一張
開字號地名四至併原文畝折實畝今定其則加減
若干凡遇民間易賣務要照田填契田由契書同交
買主管業收戶庶田畝可清而弊端可杜矣伏乞
裁奪

一舊管原文折實田地塘四十一萬六十三畝五分四
厘二毫

新收漏造及開墾田地一萬一千六百七十九畝六分五厘六毫

除死造及水冲田地二千三十七畝二分一厘八毫實

在原折田地塘四十一萬九千七百五畝九分八厘

上上則田原折二萬一千八百四畝三分二厘九毫

今折二萬八千三百四十五畝六分二厘二毫

上中則田原折二萬二千一百六十九畝七分五毫

今折二萬七千七百一十二畝一分三厘一毫

上下則田原折二萬五千九百五十五畝七分四厘

今折三萬一千一百五十八畝八分九釐七毫

中上則田原折四萬六千六百六十三畝二分九釐二毫

今折五萬一千三百二十九畝五分一釐二毫

中中則田原折七萬四千五百三十畝四分二釐

今折照舊

中下則田原折五萬九千七百八十六畝三分九釐六

毫

今折五萬三千八百七畝七分五釐

下上則田原折六萬一千一十畝八分九釐三毫

今折四萬八千八百八畝七分一釐三毫

下中則田原折一萬七千九百六十八畝四分八釐四毫

毫

今折一萬三千四百七十六畝三分六釐三毫

下下則田原折四千五百一十八畝六毫

今折三千一百六十二畝六分四毫

水鄉田原折一萬四千一十一畝九分八釐九毫

水蓋田原折八十五畝八分三釐八毫

西鄉

官莊橋 離城五里中則

啞口舖 離城十里中則

龍井沖 離城十里中則

陳州舖 離城十里中則

扁担沖 離城十五里中下則

項家河 離城十五里中則

石井舖 離城二十里中則

掛車河 離城二十里上則

掛車山 離城二十五里中上則

薛家舖 離城二十五里上則

捺風舖 離城三十里中則

南北沖 離城三十五里中上則

牛欄舖 離城四十里中則

老林舖 離城三十里下則

太平坂 離城三十里下則

蔣潭 離城四十里中則

...

田賦

打鐵冲 離城四十里

新莊舖 離城四十里

斗崗 離城四十里

下斗崗 離城四十里

覺林寺 離城四十里

葛藤灣 離城四十里

陶冲驛 離城四十里

王屋山 離城四十里

三安舖 離城五十里

相公壩 離城五十里

九重岡 離城六十里

下九岡 離城六十里

張子灘 離城六十里

槎皮壩 離城六十里

倒流河 離城六十里

黃麻河 離城六十里

西流壩 離城七十里

新安渡 離城六十里

松山 離城六十里

銅鑿 離城六十里

半舖 離城六十里

橫山 離城六十里

練潭 離城七十里

西瓜嘴 離城七十里

觀蓮嘴 離城七十里

木頭山 離城七十里

沙湖嘴 離城七十里

鷹石山 離城七十里

姥山 離城八十里

狗兒山 離城八十里

梭嶺 離城九十里

鳳凰橋 離城八十里

山西舖 離城八十里

蒲溝嶺 離城八十里

土橋 離城九十里

曰花嶺 離城九十里

安慶府 同安縣

田賦

羅家塢 離城九十里上則

金家灣 離城九十里上則

白林 離城九十里上則

雞籠山 離城九十里上則

上破 離城一百二十里上則

花山 離城一百二十里上則

螺絲山 離城一百二十里上則

黃茨嘴 離城一百二十里上則

洪山冲 離城一百二十里上則

大龍山 離城一百二十里上則

小龍山 離城一百二十里上則

女兒山 離城一百二十里上則

黃連嘴 離城一百二十里上則

鮑家冲 離城一百二十里上則

石塘 離城一百二十里上則

黃波坂 離城一百二十里上則

茂林寺 離城一百二十里上則

今折照舊

上則地原折一百二十七畝三分七釐

今折一百四十八畝九分四釐七毫

中則地原折一萬四百四十七畝五分八釐二毫

今折照舊

下則地原折四萬四千五百九十四畝四分二釐

今折三萬七千一十三畝三分六釐

塘一萬六千二十一畝六分五釐六毫

以上田地共今折三十九萬四千三十九畝七分四

毫

以上實在田地塘共今折四十一萬六十一畝三毫

明萬曆十六年戊子秋九月吉日勒石

附錄田地坐落等則 康熙三年知縣鄔汝禕奉 丈量田地等則榜示

東鄉

演武亭

離城三里中則

烏石崗

離城三里中則

團石墩

離城十里下則

高橋河

離城十二里下則

十五里坊

離城十五里下則

半鋪

離城十二里下則

七里岡

離城七里下則

直插坂

離城二里中則

三角潭

離城三里下則

白兔河

離城二里中則

孔城

離城三里中則

嚴家背

離城三里中則

雙河坂

離城五里中則

桐梓山

離城三里中則

新耳坂

離城五里中則

牛埠潭

離城五里中則

林溝

離城五里中則

阮家塔

離城四里中則

白水塘

離城五里中則

岳廟岡

離城四里下則

姚家壩

離城五里下則

楊梅山

離城五里下則

官山

離城五里下則

歡喜岡

離城五里下則

安慶府桐城縣

田賦

四

江聖廟 離城六十

楊和尚 離城五十

楊樹 離城五十

葛壇嘴 離城七十

錢家橋 離城七十

壽龍山 離城七十

黃荆嘴 離城七十

蘇埠 離城七十

邊山 離城七十

栗子岡 離城六十

高家舖 離城六十

朱官橋 離城五十

先境嘴 離城六十

李境嘴 離城七十

宋家灣 離城七十

樺樹岡 離城七十

紫花墩 離城七十

石山 離城八十

白境嘴 離城八十

女兒橋 離城八十

青龍嘴 離城八十

會宮 離城八十

高店 離城八十

石溪 離城九十

灰埠 離城九十

柳子寺 離城九十

方渡河 離城九十

義津橋 離城七十五

白岑洲 離城八十

將軍山 離城八十

西巖寺 離城八十

翠樓山 離城八十

學堂山 離城九十

真安橋 離城九十

柳峰山 離城九十

龍城山 離城九十

安慶府河成縣

卷之三

目錄

榜光嶺 離城九十里

雙尖山 離城一十里

青竹澗 離城九十里

石山 離城九十里

送牛嶺 離城九十里

查林 離城九十里

含山口 離城九十里

官埠橋 離城九十里

石會山 離城九十里

小河口 離城九十里

大嶺 離城九十里

小嶺 離城九十里

施家灣 離城九十里

椒嶺 離城九十里

小礪窩 離城九十里

黃公山 離城九十里

峽山 離城九十里

碧山 離城九十里

官墩 離城一百里

龍潭橋 離城一百里

屯田 離城一百里

黃花橋 離城一百里

道士坂 離城一百里

巢山 離城一百二十里

羨膾塞 離城一百二十里

松茂嶺 離城一百二十里

上樅陽 離城一百二十里

雷打石 離城九十里

戴家冲 離城一百里

連城 離城一百里

抱龍山 離城一百里

楊村 離城一百二十里

上青山 離城一百一十里

白湖嘴 離城一百二十里

梅子嶺 離城一百二十里

下樅陽 離城一百二十里

羅塘洲 離城一百二

新開溝 離城一百二

陶家嘴 離城一百三

竹塢 離城一百三

興塘 離城一百三

長河口 離城一百三

鏡子山 離城一百三

吳家嘴 離城一百三

至八山 離城一百三

黃村圩 離城一百二

烏落洲 離城一百二

下破磴橋 離城一百二

燈盞嘴 離城一百二

蝦子河 離城一百三

湯家溝 離城一百三

琵琶山 離城一百三

拔茅山 離城一百三

白楊 離城一百三

秦嶺 離城一百三

火丫口 離城一百二

孫家坂 離城一百三

桃花山 離城一百三

陳冲 離城一百三

石馬山 離城一百三

方家倉 離城一百三

合明寺 離城一百三

後埠潭 離城一百三

巷上舖 離城一百三

白雲巖 離城一百三

泉永壩 離城一百三

山口嶺 離城一百三

楊家市 離城一百三

將軍廟 離城一百三

金雞嶺 離城一百三

鼓樓崗 離城一百三

舒家泊 離城一百三

後洲 離城一百三

欽口 離城一百三

竹城庄 離城一百三

黃栢嶺 離城一百三

商鎮磯 離城一百三

水坊 離城一百四

靈山 離城一百三

鳳儀山 離城一百三

島金渡 離城一百四

社城河 離城一百三

馬鞍山 離城一百三

望城崗 離城一百三

牛矢嶺 離城一百三

鴨兒池 離城一百三

掃帚溝 離城一百四

灣漕 離城一百四

霹靂山 離城一百四

鰲山 離城一百四

老鴉山 離城一百四

狗兒潭 離城一百四

青竹澗 離城一百四

黃泥岡 離城一百五

下青山 離城一百五

山山 離城一百六

老洲灣 離城一百六

木馬溝 離城一百六

施源宕 離城一百六

周家潭 離城一百四

苧城 離城一百四

四望寺 離城一百四

橫埠河 離城一百五

發洪山 離城一百六

老洲頭 離城一百六

蝦兒港 離城一百六

五梁洲 離城一百六

陳家洲 離城一百六

源子港 離城一百七

灰河 離城一百八

南鄉

南門坂 離城五

火爐岡 離城十里

謝河堰 離城十

龍河 離城十五

蔡家店 離城十五

三墩溝 離城十五

六百丈 離城一百七

林家河 離城七

石河堰 離城十

丁家冲 離城十五

范家岡 離城十五

枝子溝 離城十五

蔣家山 離城十五

六兒城 離城十五

天寧莊 離城二十

筲箕灣 離城二十

毛狗墩 離城二十

朱家橋 離城三十

金神墩 離城四十

黃士岡 離城四十

李家嘴 離城四十

藕家衝 離城四十

寺莊溝 離城二十

斗門山 離城二十

郭家墩 離城二十

何家圩 離城二十

資福寺 離城三十

林家潭 離城四十

黃盆嘴 離城四十

包家橋 離城四十

瓦莊坂 離城四十

花園坂 離城四十里中則

棠梨舖 離城四十里中則

石頭埠 離城四十里中下則

竹城嘴 離城四十里下則

小河沿 離城四十五里中上則

大河沿 離城四十五里中則

蒿墩嘴 離城四十五里下則

蕭家店 離城四十五里下則

馬家衙 離城四十五里下則

樺林崗 離城四十五里下則

北坡墩 離城五十五里下則

神塘 離城五十五里中則

楓樹嘴 離城六十里中則

榆樹嘴 離城六十里中則

尾竹嘴 離城六十里中下則

土居嘴 離城六十里中則

大賽 則中

石小埠 離城六十里中則

松山 離城六十里中則

鋼窰 離城六十里中則

半舖 離城六十里中則

橫山 離城六十里中則

練潭 離城七十里中則

西瓜嘴 離城七十里中則

觀蓮嘴 離城七十里中則

木頭山 離城七十里下則

沙湖嘴 離城七十里中則

鷹石山 離城七十里中則

姥山 離城八十里上則

狗兒山 離城八十里中則

梭嶺 離城九十里上則

鳳凰橋 離城八十里上則

山西舖 離城八十里中則

蒲溝嶺 離城八十里上則

土橋 離城九十里上則

日花嶺 離城九十里上則

羅家嶺 離城九十

白林里 離城九十

上破埭 離城一百二

螺絲山 離城一百二

洪山冲 離城一百二

小龍山 離城一百二

黃連嘴 離城一百二

石塘 離城一百二

茂林寺 離城一百三

金家灣 離城九十

雞籠山 離城九十

花山 離城一百二

黃荻嘴 離城一百二

大龍山 離城一百二

女兒山 離城一百二

鮑家冲 離城一百二

黃陂坂 離城一百三

西鄉

官莊橋 離城五

龍井冲 離城十

扁担冲 離城十五

石井舖 離城二十

掛車山 離城二十五

撩風舖 離城三十

牛欄舖 離城四十

太平坂 離城三十

啞口舖 離城十

陳州舖 離城十

項家河 離城十五

掛車河 離城二十

薛家舖 離城二十

南北冲 離城三十五

老林舖 離城三十

蔣潭 離城四十

打鐵冲 離城四十里

新莊鋪 離城四十里

斗崗 離城四十里

下斗崗 離城四十里

覺林寺 離城四十里

葛藤灣 離城四十里

陶冲驛 離城四十里

王屋山 離城四十里

三安鋪 離城五十里

相公壩 離城五十里

九重岡 離城六十里

下九岡 離城六十里

張子灘 離城六十里

槎皮塌 離城六十里

倒流河 離城六十里

黃麻河 離城六十里

西流壩 離城七十里

新安渡 離城六十里

張天坂 離城六十里

雙港鋪 離城六十里

野狐墩 離城七十里

雲天坂 離城七十里

北鄉

古塘 離城五十里

椒園口 離城十里

境主廟 離城五十里

華崖山 離城十里

龍眠山 離城五十里

沙子岡 離城五十里

冷水澗 離城十里

平垣 離城十五里

呂亭驛 離城十五里

包家坂 離城十五里

下梨橋 離城十五里

魯拱山 離城二十里

木梳河 離城三十里中下則

走馬岡 離城二十里中

臥龍寺 離城三十里中則

下壇冲 離城二十里中則

黃栢嶺 離城二十里中則

胡皮嶺 離城二十里上則

亂墩口 離城二十里下則

南山岡 離城二十里下則

南灣 離城二十五里中下則

掘斷岡 離城二十里中則

銅山鎮 離城三十里下則

黃荆苯 離城三十里下則

姚家河 離城三十里下則

何家坂 離城三十里下則

栗樹岡 離城三十里下則

老場石 離城四十里下則

大凹口 離城四十里下則

洪濤山 離城四十里下則

里凹山 離城四十里中下則

吉冲嶺 離城四十里下則

塢嘴頭 離城四十里中下則

陷泥冲 離城四十里中則

倉基墩 離城四十里中則

土銅山 離城四十里下則

黃公橋 離城四十里中則

甌簞山 離城四十里下則

石牛山 離城四十里中則

周婆岡 離城三十里下則

旗嶺 離城三十里中則

麻山 離城四十里下則

金冲 離城四十里上則

麂冲 離城四十里上則

白沙嶺 離城四十里上則

篤山 離城四十五里中上則

北峽關 離城四十五里上則

小關 離城五十五里上則

適中舖 離城五十里下則

界牌河 離城六十里中則

坐落補遺

孟家嘴 中

便民橋 上

何家山 上

梅冲 上

歇馬嘴 下

山口嶺 上

黃土岡 下

葛墩嘴 下

印家山 上

新河口 中

洪家冲 上

鄭家嘴 中

廟光澗 中

黃壘嘴 上

宋家灣 下

中灣河 上

泥磨山 中

龍家庄 中

天鴉河 中

葉家岡 下

灘蕩圩 中

七里長河 中

栗子岡 下

白湖嘴 中

廟家山 上

烏泥溝 下

姜家坂 下

舒家泊 上

張天坂 離城六十里上則

雙港舖 離城六十里上則

野狐墩 離城七十里中則

雲天坂 離城七十里上則

北鄉

古塘 離城五里上則

椒園口 離城十里上則

境主廟 離城五里中則

華崖山 離城十里中則

龍眠山 離城五里上則

沙子岡 離城五里下則

冷水澗 離城十里下則

平垣 離城十里中則

呂亭驛 離城十五里上則

包家坂 離城十五里中則

下梨橋 離城十五里下則

魯嶺山 離城二十里中則

木梳河 離城三十里

走馬岡 離城二十里

臥龍寺 離城三十里

下壇冲 離城二十里

黃栢嶺 離城二十里

胡皮嶺 離城二十里

亂墩口 離城二十里

南山岡 離城二十里

南灣 離城二十五里

塘斷岡 離城二十里

銅山鎮 離城三十里

黃荆笨 離城三十里

姚家河 離城三十里

何家坂 離城三十里

栗樹岡 離城三十里

老場石 離城四十里

大凹口 離城四十里

洪壽山 離城四十里

張家灣 上

冷飯岡 下

土門卷 下

寧子坂 下

賜神廟 下

丁家橋 上

住城 中

高家衝 下

陸家坊 中

新埠嘴 中

城塘 中

花巖山 上

壽墳頭 中

高鎮磯 中

梭嶺 上

七里灘 下

來家嘴 上

南菽湖 中

秋官渡 中

土居紫 中

五里岡 中

木馬溝 中

社城河 中

陶家店 下

鷹石山 上

