

士家朱校書

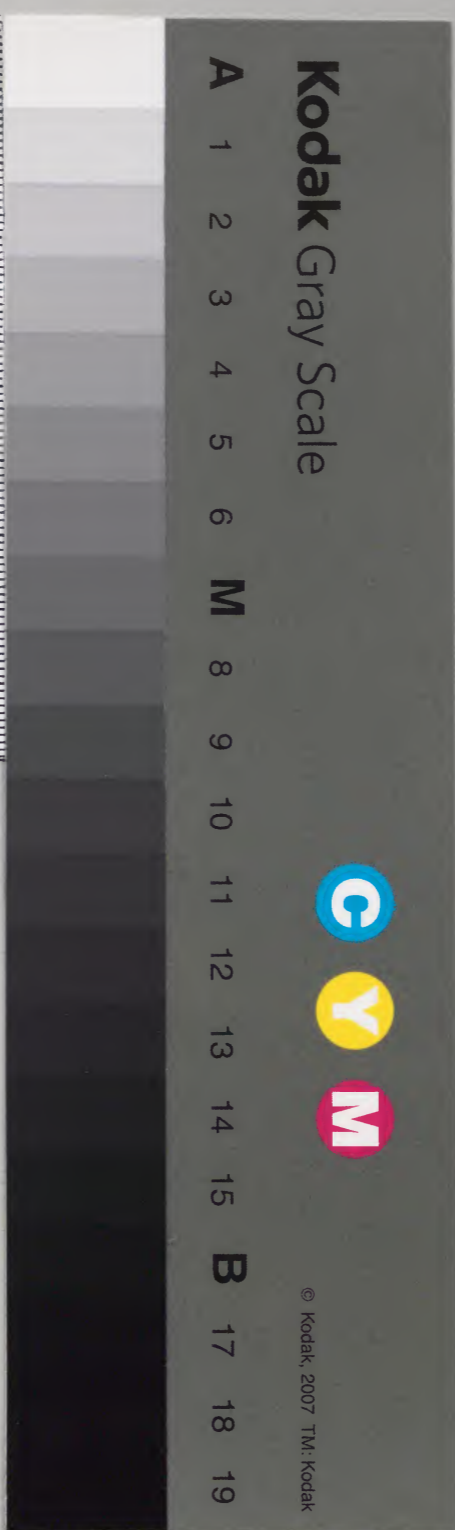
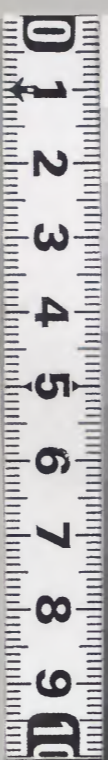
東澄

和書門	一五四六〇	一三〇	一五
類	函	架	冊

內閣文庫	和書	一五四六〇	一三〇	一五
類	冊	架	函	冊

內閣文庫	
番號	和 15460
冊數	15( 7)
函號	153 402

共四十八





吾妻鏡

拔書

自八卷  
至十卷



淺草文庫



吾妻鏡八



天治四年戊申

正月大

六日壬寅上総介義兼獻境飯相副馬五

疋二只出御南面総州自持一叅銀作劔御

酒宴最中有御的始

射年

一番

榛本郎重朝和田太郎義威



二番

愛甲三郎季隆

攝次公成

八日甲午心經會也導師若宮供僧義慶

房諸僧五口二品出御車訖賜御布施導

師分被物二重馬一疋請僧口別叢物一

主計允行政奉行之

二月大

北八日甲午鶴岳宮被始行<sup>時</sup>臨祭二品御

出小山七郎朝光持御劔着御廻廊之後

有流鏑馬二騎幸氏威澄射之馬長三騎渡馬

場

三月大

十五日辛亥於鶴岳宮道場行大法會景

時宿願大般若經供養也二品為御結縁

御出供奉人々刷威儀而臨御出之期召

武田兵衛尉有義可<sup>レ</sup>役路次御劔之由被

仰之處頗濫申之間殊有御氣色先年持

小松内并劔事已謳歌洛中是非源家恥



辱哉被者他門也是者一門棟梁也對揚  
如何者則召朝光賜御劔有義不能供奉  
逐電云御出行列  
先陣隨兵八人

御後二十人  
各布衣

次供養事訖曳布施源判官代大舍人助

藤判官代取之導師別祿銀劔一

四月小

二日戊辰藍摺供御甘苔亦被進仙洞

三日己巳鶴岳宮臨時祭二品御參流鏑

馬專被召其堪能故波多野右馬允義經

嫡男有經不恥曩祖達者也

六月大

十一日七泰衡京進貢馬貢金來絲亦



昨日着木<sup>木</sup>驛可召苗次之由義澄申之

七月小

十日甲辰若公萬壽公始令着御甲之給

於南面有其儀時尅二品出御江間殿叅

進上御簾給次若公出御武藏守義信乳母

夫比企四郎能負乳母奉扶持之六時小

山兵衛尉朝政持叅御甲直垂青地改以

前御裝束朝政奉結御腰次千葉介常胤

持叅御甲納横子息胤正師常早之前行

胤頼扶持父後常胤御甲向南令立給

此間梶原源太左衛門尉景季進御釵三

浦十郎義連進御釵下河邊庄司行平持

叅御弓佐々木三郎威經獻御征矢八田

右衛門尉知家獻御馬黒置子息朝重引

之三浦介義澄畠山次郎重忠和田太郎

義威亦奉扶糸小山七郎朝光葛西三郎

清重付騎シワツラ電小笠原弥太郎千葉五郎比

企弥四郎木作御馬左右三度打廻南庭



下<sup>リ</sup>御今度迄立右馬允遠元奉抱之甲已  
下<sup>スキトシ</sup>解脫親家御物具御馬入<sup>ニ</sup>御厩納<sup>殿</sup>等  
其後武列獻御馬<sup>ノ</sup>入<sup>ニ</sup>御之後武  
州奉<sup>ニ</sup>酒肴并生衣一領同小袖五領於御  
臺所賀申若公御吉事之故也

八月大

十五日戊寅鶴岳放生會也二品御參先  
法會舞乐次流鏑馬幸氏威澄亦射之

九月小

十四日丁未尊南坊僧都定任自熊野參  
向<sup>ニ</sup>南一座重忠北一  
座景時也爰長茂參入諸人付目長七尺  
男也着<sup>ニ</sup>白水<sup>ノ</sup>立烏帽子融<sup>ニ</sup>二行

繁茂生而則遂電乍<sup>レ</sup>含<sup>ニ</sup>悲歎

經<sup>ニ</sup>四ヶ年依夢想告搜求之處於孤塚尋  
得<sup>ニ</sup>之持<sup>ニ</sup>來<sup>ニ</sup>于家其孤令<sup>レ</sup>變<sup>ニ</sup>老<sup>ニ</sup>翁<sup>ノ</sup>忽<sup>ニ</sup>然<sup>ニ</sup>未<sup>レ</sup>授  
刀并抽<sup>ニ</sup>櫛<sup>ニ</sup>等<sup>ニ</sup>於<sup>ニ</sup>嬰兒<sup>ノ</sup>於<sup>ニ</sup>翁深<sup>ニ</sup>窓<sup>ニ</sup>令<sup>ニ</sup>密<sup>ニ</sup>音<sup>ニ</sup>云  
可<sup>レ</sup>為<sup>ニ</sup>日<sup>ニ</sup>本<sup>ニ</sup>國<sup>ニ</sup>主<sup>ニ</sup>於<sup>ニ</sup>今<sup>ニ</sup>者<sup>ニ</sup>不<sup>レ</sup>可<sup>レ</sup>至<sup>ニ</sup>其<sup>ニ</sup>位<sup>ニ</sup>云<sup>ニ</sup>嬰



兒者則繁茂也長茂續遺跡彼刀令帶之

吾妻鏡九

文治五年己酉

正月小

三日甲午燒飯如例盃酒數巡之後今日  
為良辰之故可有御弓始之由被仰出先  
召下河邊庄司行平々々取弓箭進寄弓  
場無左右蹲踞于前方刷衣文此間堪能

者一人可立逢之旨有仰修理進季長起

座着香時行平解紐取直弓進

立射訖之季長不及歸着本座逐電云

九日庚子今日若君御方弓始也射手十

人於小御所南面有此儀云

一番下河邊庄司行平曾我太郎祐信

二番小山七郎朝光和田三郎宗實

三番藤澤次郎清近橘次公成

四番三浦十郎義連海野小太郎幸氏



五番榛谷四郎重朝 和田小太郎義威  
十九日庚戌若君御方結搦風流摸大臣  
饗儀藤判官邦通為有識官此更而近衛  
司相交平胡籙羌様丸緒付様不分明之  
處三浦介預因人武藤小次郎資頼平氏  
監物太郎彼箭更得故實之由發言義澄  
頼方弟  
未次伺御氣色  
二月大  
廿二日甲午被發御使雜色於京都伊豫  
時澤

守逐電之後御沙汰次第頗以寬宥之間  
人猶可更凶惡尤可及急速之御沙汰之  
趣被申之云  
一山僧等橫兵具同意義頭更結搦之至  
可御誠之由先日言上之間其旨宣下早  
之趣雖有勅答猶弓箭太刀刀繁昌山上  
之由有風聞更  
廿七日己亥鶴巴臨時祭如例二品御參  
迴廊佐六木三郎威經役御鈕



三月大

三日乙巳霽鶴毘法會被始行之已剋二

呂御參宮別當法眼因曉并供僧等着座

舞樂馬場流鑪馬十五騎相撲十番等同被始

之

四月小

三日乙亥鶴毘祭二呂御參宮馬場儀馬

長十騎流鑪馬十五騎競馬三番其後於廻廊内

有相撲十五番次三島社祭也流鑪馬十騎競

馬三番相摸十番也 撲

十八日庚寅北条殿三男十五歲於御所被

加首服 次三浦十郎

義連被御可為加冠之由

五月小

十九日戊寅鶴毘塔供養夏可為来月九

日之由被定之間御導師御願文等夏先

日被申師中納言訖仍唱導并伴僧等施

物已下夏日来有其沙汰今日先龍蹄八



正於南面覽之行政俊兼威時等奉行之

武藏守於御前立御馬次第

一疋河原毛 一疋葦毛 一疋鴉毛

一疋千葉介進 一疋小山兵衛尉進 一疋三浦介進

一疋信濃守進 一疋栗毛 一疋黑栗毛

北九日戊子師中納言使者到着所被

進塔供養願文一通也草新藤中納言

清書堀河大納言又錦被物一重綾被

物二重被進之云

六月大

六日甲午早且公朝申云為御塔供養自

院被進御馬以下之間相具泰被作可

給置之由公朝白襖平參御可御馬葦毛

付金師子丸打物御禮帶釵舍人武着赤色廡上下

引立南門駿河守廣細請取又錦被物二

重一重赤地取裏并女房二品肩進物扇

二十本納銀公朝取之搜新田藏人義兼

里見冠者義成等但此等不被入殿中依



御輕服也於宮寺可為施物之故歟其後  
公朝撤劔叅于寢殿南面二品有御對面  
云  
七日乙未御塔供養夏被經御沙汰為社  
頭之間依与州夏可延引之由錐被申京  
都導師既下向又自仙洞被下御馬  
九日丁酉御塔供養也

次御步 御束帶

御劔 佐貫四郎太夫廣經 御調度  
佐々木左衛門尉高經 御甲 梶原左  
衛門尉景季

次御後人々 各布衣

供養夏終被列御布施先錦被物三重内  
赤一重地駿河守廣經一重青地仙洞被下之皇后



宮權少進又一重紫地師安房判官代等

取之此外不<sup>ケ三明六九</sup>違甄録次御馬引年

一御馬洞葦毛仙馬畠山次郎重忠 小山

田四郎重朝 河原毛 二藤庄司景光 宇佐

二御馬 河原毛 二藤庄司景光 宇佐

養三郎祐茂 藤九郎威長 渋谷

三御馬 葦毛 藤九郎威長 渋谷

次郎高重 十葉次郎師胤 同四

四御馬 黒 十葉次郎師胤 同四

郎胤信

五御馬 栗毛 小山五郎宗政 下河

邊六郎 小山五郎宗政 下河

十一日己亥中納言法橋參御所依御招

請也塔供養無為夏被賀仰又有献盃以

沙金十兩銀釵一腰滌絹五十端為御贈

物若宮別當參會給終日御談話云又江

廷尉飯浴被遣御馬五疋云絹十疋賜武

庶人御厩舎



十三日辛丑。泰衡使者新田冠者高平持  
參豫州首於腰越浦言上。夏由仍為加實  
檢遺和田太郎義威梶原平三景時等於  
彼所各着甲直垂相具甲曹郎從二十騎  
件首納黑漆。積浸養酒高平僕從二人荷  
擔之。

十五日关外出雲國杵築大社神主資忠  
此程參候而依有御立願令皈參本社可  
抽丹祈之由被作舍之間今日上道被付

神馬一疋号澤井黑御

十八日丙午中納言法橋觀性皈洛龍蹄  
并金銀已下重寶云唱導布施云後日贈  
物不知其數運送疋夫列長途云

廿日戊甲鶴巴臨時祭也馬長一騎流鏑

馬十六競馬三番相摸十六番如例二品依為

御輕服日數中無御參宮

廿四日壬子奥州泰衡日来隠容与州科

已軼返逆也仍為征之可令發向給之間



御旗一流可調進之由被仰常胤綯者朝  
政依召獻之云  
卅日戊午大庭平太景能者為武家古老  
兵法存故實之間故以被召出  
泰衡者受繼累代御家人遺跡者也雖不  
被下綸旨加治罰給有何妄哉就中群  
叅軍士費數日之條還而人之煩也早可  
令發向給者申狀頗御感剝賜御厩御馬  
置鞍小山七郎朝光引立庭上景能在綠朝

光取羗繩端投景能前景能乍居請取之  
令取郎從二品入御之後景能招朝光賀  
云吾老耄之上保元合戰之時被疵之後  
不行一步進退今雖并領御馬難下庭上之  
處被投繩思其芳志直千金云

七月小

一日己未鶴毘放生會也己剋二品御出  
供奉輦被用去月九日人數但勅使河原  
三郎懸御調度先法會舞童八人相分左



右次馬場儀馬長十騎競馬五番流鏑馬

十六騎相摸十六番及黃昏還御云

八日丙寅千葉介常胤獻新調御旗其長

任入道將軍家頼義御旗寸法一丈二尺

二幅也又有白糸縫物上云伊勢大神

宮八幡大菩薩云下縫鳩二羽相對是

為奥州追討也治承四年常胤率軍勢參

向之後諸國奉歸依其佳例今度御旗更

別以被作之綯者小山兵衛尉朝政進之

先祖將輒亡朝敵之故此御旗以三浦介

義澄為御使被遣鶴別當坊於宮寺七

ヶ日可令加持之由被仰云又下河邊庄

司行平依仰調獻御甲今日持參之用櫛

蓋置御前相副紺地錦御甲直垂上下御

覽之處曹後付笠標作曰此簡付袖為尋

常儀欵如何者行平甲云是曩祖秀卿朝

臣佳例也其上兵本意者先登也進先登

之時敵者以名謁竭知其仁吾家自後見此



簡可必知其先登之由者也但可令付袖  
給否可在御意調進如此物之時用家樣  
者故實也云  
十九日丁卯巳刻二品為征伐奥州泰衡  
發向給此刻景時申云城四郎長茂者無  
双勇士也雖囚人此時被召具有何亥哉  
云尤可然之由被仰仍相觸其趣於長茂  
云云成喜悅候御共但為囚人差旗之條  
有其恐可給御旗之而依仰用私旗訖干

時長茂談傍輩云見此旗逃七郎從等可  
來從云御進發儀先陣畠山次郎重忠也  
先死丈夫八十人在御前五十人別荷征箭  
三腰以兩皮三十人令持鋤鍬次引馬三  
死次重忠次從軍五騎所謂長野三郎重  
清大串小次郎本田次郎榛澤六郎柏原  
太郎等是也凡鑪倉出御勢一千騎也  
次御駕御弓袋差御旗差御  
自鑪倉出候御供輩



北五日 庚未二品着御干下野國古多橋  
驛先御奉幣宇津宮有御立願今度無為  
令征伐者生虜一人可奉干袖職云則令  
奉御上箭給其後入御二宿于時小山下  
野大槎政光入道獻馱落七駒此間着二紺直垂上  
下者候御前  
北六日 甲申令立宇都宮給之處佐竹四

郎自常陸國追テ參加而佐竹所令持之旗  
無文白旗也二品令各之給与御旗不可  
等之故也仍賜御扇出於佐竹可付旗上  
之由被御佐竹隨御旨付之云

八月大

八日 乙未金剛別當學二數千騎陣于阿津  
賀志山前郊剋二品先試遣下畠山次郎重  
忠小山七郎朝光加藤次景廉二藤小次  
郎行光同三郎祐光等始箭合秀經等雖



相防之大軍襲重攻責之間及已剋賊徒  
退秀<sup>散</sup>經馳<sub>下</sub>歸千大木戶<sub>上</sub>告<sub>下</sub>合戰敗北之由  
於大將軍國衡<sub>上</sub>仍旆計畧<sub>云</sub>又泰衡郎後  
信丈佐藤庄司相具叔父河邊太郎  
高經伊賀良目七郎高重等陣千石那坂  
之上掘<sub>レ</sub>湟懸<sub>レ</sub>入逢隅<sub>隈</sub>河水於其中引<sub>レ</sub>柵<sub>シ</sub>張  
石弓相待討<sub>レ</sub>手爰常陸入道念西子息常  
陸冠者為宗同次郎為重同三郎資經同  
四郎為家等潛相具甲曹於株之中進<sub>レ</sub>出

千伊達郡澤原邊先登發矢石  
而時剋自相千阿津賀志山箭合可  
謂奇特<sub>云</sub>  
十日丁酉外剋二品已越阿津賀志山給  
大軍攻<sub>レ</sub>近千木戶口建<sub>レ</sub>戈傳<sub>レ</sub>箭  
爰去夜小山七郎朝光並宇都宮左衛門  
尉朝經郎從紀權守波賀次郎大友已下  
七人以安藤次為山業内者面々負<sub>レ</sub>甲足  
馬密々出御館自伊達郡藤田宿向會津



之方越<sub>二</sub>干土湯之嵩鳥取越等攀登干大  
木戸上國衙後陣之山發時聲<sub>レ</sub>飛<sub>レ</sub>箭<sub>レ</sub>  
……其中金剛別當子息下須房太郎秀  
方<sub>三</sub>年<sub>一</sub>十<sub>二</sub>殘<sub>一</sub>番防戰駕<sub>二</sub>黑<sub>一</sub>駿馬<sub>レ</sub>歛<sub>額</sub>白<sub>髦</sub>陣其  
氣色揚<sub>レ</sub>焉也

同日

國衙挾<sub>二</sub>十四<sub>一</sub>束<sub>二</sub>箭<sub>一</sub>義威<sub>二</sub>卷<sub>一</sub>十三<sub>二</sub>束<sub>一</sub>箭<sub>レ</sub>其矢  
國衙未引弓箭射<sub>二</sub>融<sub>一</sub>國衙之甲射<sub>レ</sub>向<sub>レ</sub>袖<sub>レ</sub>中  
膊<sub>レ</sub>之間國衙者痛<sub>レ</sub>疵<sub>レ</sub>開<sub>レ</sub>退<sub>レ</sub>義威者又依<sub>レ</sub>射<sub>レ</sub>

殊<sub>ル</sub>大將軍<sub>レ</sub>迴<sub>レ</sub>思<sub>レ</sub>慮<sub>レ</sub>攝<sub>二</sub>二<sub>一</sub>箭<sub>レ</sub>相<sub>レ</sub>開<sub>レ</sub>干時重忠  
率<sub>二</sub>大軍<sub>一</sub>門客<sub>レ</sub>大串次郎相逢<sub>二</sub>國衙<sub>一</sub>之<sub>レ</sub>所  
駕<sub>レ</sub>之馬者奥州才一駿馬<sub>十九</sub>号<sub>二</sub>高<sub>一</sub>楯<sub>レ</sub>黑<sub>レ</sub>也  
大肥滿<sub>ル</sub>國衙駕<sub>レ</sub>之<sub>レ</sub>每日必三<sub>ケ</sub>度<sub>レ</sub>雖<sub>レ</sub>馳<sub>レ</sub>登  
平泉高山不<sub>レ</sub>降<sub>レ</sub>汗<sub>レ</sub>之馬也而國衙怖<sub>レ</sub>義威  
之二<sub>二</sub>箭<sub>一</sub>驚<sub>レ</sub>重忠之大軍<sub>レ</sub>閣<sub>二</sub>道路<sub>一</sub>打<sub>レ</sub>入<sub>二</sub>深田<sub>一</sub>  
之間<sub>レ</sub>雖<sub>レ</sub>加<sub>二</sub>數<sub>一</sub>度<sub>レ</sub>鞭<sub>レ</sub>馬<sub>レ</sub>敢<sub>レ</sub>不能<sub>レ</sub>上<sub>レ</sub>陸<sub>レ</sub>  
十一日戊戌今日二<sub>二</sub>品<sub>一</sub>逗<sub>レ</sub>番<sub>レ</sub>船<sub>レ</sub>迫<sub>レ</sub>宿<sub>レ</sub>給<sub>レ</sub>  
……義威与國衙手相<sub>レ</sub>逢<sub>レ</sub>干弓手義威之



所射箭中干國衡訖其箭孔者甲射向之  
袖二三枚之程定在之欵甲毛者紅也馬  
黑毛也。因茲被召出件甲之處先紅威  
也召寄御前覽之射向袖三枚聊寄後方  
射融之跡揭焉也殆如通鑿干時作日對  
國衡重忠不發矢乎者重忠申不發矢之  
由其後付是非無御旨是件箭跡異他之  
間非重忠之箭者義感矢之條勿論也

十二日己亥一昨日合戰之時千鶴丸若  
少之齡而入敵陣發矢及度々又名謁云  
河村千鶴丸云二品始令聞其号給仍御  
感之餘今日於船迫驛被尋仰其父小童  
為山城權守秀高四男之由申之依之於  
御前俄加首服号河村四郎秀清加冠加  
々義次郎長清也  
十四日辛丑泰衡在王造郡之由風聞亦  
國府中山上物見也取陣之由有其告



大将軍者先令逐電其居所事殘置  
幕計王造郡合戰者可為繼子事欣  
早追可參彼所者行平則揚鞭之間朝政  
等相具之云  
十五日壬寅今日鶴巴放生會也去月朔  
日雖被行之依為式日故以有其儀管根  
山兒童八人參上有舞樂馬アケウニ長流鎬馬如  
例云  
廿二日己酉甚雨申剋着御干秦衡平泉

館主者已逐電家者又化烟教町之縁邊  
窅冥而無人累跡之郭内旆滅而有地只  
颯々秋風雖入幕之響サツ蕭々スル夜雨不聞打  
窓之聲サツ但當千未申坤角有一宇倉廩道餘焰  
之難遣葛西三郎清重小栗十郎重成等  
令見之給沈紫檀以下唐木厨子数脚在  
之其内所納者牛玉犀角象牙笛水牛角  
紺瑠璃等笏金コウ杏玉幡金花三鬘以玉蜀江  
錦直スミ不縫スミ惟金造鶴銀造瑠璃燈ル炉南庭



百各金威等也。其外錦練綾羅禹筆不可計。記者欽象牙笛不縫惟者賜清重玉幡傘花鬘者又依重成望申同給之可庄嚴氏寺之由申之故也。

九月小

四日辛酉今日二品令陣千陣巴

蜂社給而北陸道追討使能負實政等靡

出羽國狼廢ヲ參ノ加之間軍士廿八万四千

騎但加諸人也面々打立白旗各倚置黃

間カシ秋尾花混色晚頭月添勢

六日美亥

康平五年九月入道將軍家頼義獲負任

頸之時為横山野大夫經魚之奉以門客

負魚請取件首即後惟仲懸之以長ハ

追打件例仰經魚曾孫小權守時廣

以子息時魚自景時手令請取泰衡之

首召出即後惟仲後胤代七大廣代經令懸之

釘同彼  
時例



七日甲子宇佐養平次實政生虜泰衡即  
從由利八郎相具參上陣也而天野右馬  
允則景生虜之由相論之二呂仰行政先  
被注置兩人馬并甲毛等之後可尋問實  
否於囚人之旨被仰景時着白直垂折烏帽  
子立向由利云汝者泰衡即從中号者也  
真偽強不可攝矯饒欲任實正可言上也  
着何色甲者生虜汝哉云由利忿怒云汝  
者兵衛佐殿家人歟今口狀過分之至無

物取喻故御館者為秀卿將軍嫡流之正  
本心統已上三代汲鎮守府將軍之号汝主人  
猶不可發如此之詞矧亦汝与吾對揚之  
處何有勝劣哉運盡而為囚人勇士之常  
也以鎌倉殿家人見奇恠之奈甚無謂所  
向更更不能返答云景時頗頰面參御前  
申云此男惡口之外無別言語之間無所  
歎亂明者仰云依現無礼囚人咎之歟尤  
道理也早重忠可問之者仍重忠手自取



敷皮持来千由利之前令坐之正礼而誘  
云携弓馬者為怨敵被囚者漢家本朝通  
親也...奥六郡内貴客備武將蒼  
之由兼以番其名之間勇士等為立勲切  
擗獲客之旨牙及相論欵仍云甲云馬毛  
付早彼等浮沈可究千此夏者也為着何  
色之甲者被生虜給哉分明可被申之者  
由利云客者畠山殿欵殊存礼法不以前  
男奇恠左可申之着黑系威甲駕鹿毛馬

者先取予刈落其後追来者嗷々而不分  
其色目重忠令皈參具披露此趣件甲  
馬者實政之也已用御不審訖次仰曰以  
此男申状察心中勇敢者也有可被尋夏  
可召進御前者重忠又相具之參上被上  
御幕覽之  
十日丁卯鶴吧末社契田社祭也流鏑馬  
十騎競馬三番相撲十番也  
十一日戊辰平泉内寺々住侶源忠已誦



心蓮大法師快能等參上  
二品莅彼樹下捕奉走湯推現令射立上  
箭鏑二給自是厨河柵者依為廿五里行  
程未属黄昏着御件館  
十三日庚午此間依兩國騷動及庶民  
屈或失子孫或別夫婦所殘又交山林空  
抱雲稼仍被召聚之可安堵本所之旨被  
仰含加之於宿老之輩面々賜綿衣一領  
龍蹄一疋

十七日甲戌清衡已下三代造立堂舍  
源忠已誦心蓮大法師等注獻之親能朝  
宗覽之二品忽催御信心  
一毛越寺夏

堂塔四十余宇禅房五百余宇也  
基衡建立之先金堂号因隆寺鑄金銀繼  
紫檀赤木等尽万宝交衆色本佛安藥師  
丈六同十二神将誦堂常行堂二階  
惣門鐘樓經藏等在之九條開白家染御



自筆被下額參議教長卿書堂中色紙形也

此本尊造立間基衡乞支度於佛師雲  
慶々々注出上中下之三品基衡令領  
狀中品運功於佛師可謂金百兩鷲羽  
百庖七間々中徑水豹皮六十枚安  
達絹千匹希婦細布二千端糠部駿馬  
五十疋白布三千端信夫毛地摺千端  
等也此外副山海珍物也三ヶ年終功

之程上下向夫課駄山道海道之間片  
時無絶又稱別禄生養絹積船三艘送  
之處佛師并躍之餘戲論云雖喜悅無  
極猶練絹大功也使者奔飯語此由  
基衡悔驚亦積練絹於三船送遣訖

北日丁刃奥州羽州等夏吉書始之後紀  
勇士等勲功各被行賞訖  
畠山次郎重忠賜葛足郡是狭少之地也



重忠語傍人。今度重忠雖奉先陣大木  
戸之合戰先登為他人被棄早干時雖知  
子細重忠敢不確執是為令周其賞於傍  
輩也。今見之果而皆預數ヶ所廣博之恩  
恐可謂重忠芳志歟。此外面々賞不可  
勝計。次紀心糺推守波賀次郎大夫等勲功  
殊蒙御感之仰。但不及賜所領被下旗二  
流。

廿一日戊寅於伊澤郡鎮守府令奉幣八

幡宮 瑞籬給 是田村磨將軍為征

東夷下向時所奉勸請崇敬之靈廟也。彼  
卿所帶弓箭并鞭等納置之。今在寶藏

十月大

一日丁亥 榛谷四郎

重朝洗乘馬。亥日。不急是等則今度御  
旅館之間。玆之由在人口。云  
廿五日辛亥。鶴巴別當法眼被參入依御



請也供僧等應召是奥州追討無為之條  
備吞祈禱玄應欵之由依被賀仰也次被  
施沙金怡絹藍摺等云

十一月小

八日甲子因幡前司廣元為使節上洛諸  
人莫不餞送龍蹄百余疋云二品賜鞞馬  
十疋於京都為令送人上云又被奉綿  
千兩於仙洞是駿河國富士郡濟物也  
次泰衡幼息不被知食

在所可尋進之彼名字為若公御同名可  
令改名者次大田冠者師泰失乘馬鷄毛  
之間頻訴申之可令尋進之旨於奥州被  
御清重

十七日天酉雪降已以後屬晴二品為歷  
覽鷹場出大庭邊給野徑催與之間令涉  
谷庄司給及昏黑狐一疋御馬前數十騎  
相逢於左右二品令拵鎬給爰千葉四郎  
胤信郎後号篠山丹三者弓箭達者也引



弓合<sub>レ</sub>鐙進<sub>レ</sub>寄於御駕右此間与御矢同時  
發<sub>レ</sub>之處御矢不<sub>レ</sub>中<sub>レ</sub>之丹三之箭中狐之腰  
二品乍<sub>レ</sub>知<sub>レ</sub>食被<sub>レ</sub>發<sub>レ</sub>御聲<sub>レ</sub>千時篠山一瞬之  
程下馬取<sub>レ</sub>替御箭於已<sub>レ</sub>矢立<sub>レ</sub>狐提<sub>レ</sub>之持<sub>レ</sub>參  
二品則令<sub>レ</sub>問<sub>レ</sub>彼名字於胤信給其後入<sub>レ</sub>御  
澁谷庄司許先有御酒宴重國經營<sub>レ</sub>尽<sub>レ</sub>羨  
云  
十八日甲戌還<sub>レ</sub>御鎌倉重國進<sub>レ</sub>御引出物<sub>レ</sub>  
御馬一疋驚羽素脇息一脚等也

十二月大

一日丙戌二品若公御參鶴<sub>レ</sub>御駢馬也  
於宮寺被<sub>レ</sub>奉<sub>レ</sub>神馬二疋三浦十所和田三  
郎等引之  
九日甲午此間被<sub>レ</sub>建<sub>レ</sub>御厩<sub>レ</sub>十五<sub>レ</sub>奧州駒  
中被<sub>レ</sub>撰<sub>レ</sub>上馬三十疋始被<sub>レ</sub>立<sub>レ</sub>置之景時可  
為別當之由奉<sub>レ</sub>之  
吾妻鏡十  
文治六年庚戌<sub>レ</sub>四月十一日  
為<sub>レ</sub>建<sub>レ</sub>久元年



正月小  
三日戊午九郎藤次為飛脚上洛是鷲羽  
一攬所被進仙洞也去年可被進之處自  
奥州遲到今日有御行始之儀入御干  
比企藤四郎能負宅越後守駿河守新田  
藏人伊澤五郎小山七郎役御以下倭御  
共  
四日己未出雲國大社神主資忠此間叅  
倭而管領一社仁出雲宮中テ凌テ數日行程

下向已及兩度太背御意之間日來雖無  
御對面今日歸國之由依申之偏奉優神  
慮シ愁シ召御前被付進御一腰於彼社云  
二月大  
二日丙戌貢馬二十疋被進京都解文等  
可付申右兵衛替之由云  
六日庚子辰尅奥州飛脚叅着申云去月  
廿三日出彼國訖其日未無下着之軍兵  
爰兼任等逆賊群集如蜂



次新田守所本田守共有兼任同意之罪  
科無左右雖可被誅シハラス暫被預シ葛西三郎清  
重可召甲二百領之過新

三月小

十日甲子大河次郎兼任於後軍者悉被  
誅戮之後獨迫進退歷テ花山千福山本等  
越龜山出千栗原寺爰兼任着錦脛巾帶  
金作太刀之間樵夫等成レ恠數十人相圍  
之以斧討ニ敦兼任之後告事由於胤正以

下仍實檢其首

十四日代辰右兵衛督書狀到來所

被付廣元之使者也被執進院宣

并權中納言狀等其詞曰

二位卿被申奈事

一御馬北足被進事

近年不及此程負數所感思食也每事



復<sup>レ</sup>舊<sup>ル</sup>欵<sup>ニ</sup>赤鹿毛馬車只車次所<sup>レ</sup>被<sup>レ</sup>仰也

四月

三日丙戌同八幡宮祭也二品令<sup>レ</sup>參給流  
鎬馬幸氏感澄清近等射之

七日庚寅被遣御書於下河邊庄司行平  
有其召是依<sup>レ</sup>可<sup>レ</sup>為<sup>レ</sup>若君御弓師也若君漸  
御成人之間令<sup>レ</sup>慣<sup>ヲ</sup>弓馬之藝給之外不可  
有他車而可<sup>レ</sup>奉<sup>レ</sup>加<sup>レ</sup>扶持之輦諸家雖<sup>レ</sup>有其

數行平適為數代將軍後胤也隨而弓箭  
達者也仍及此御沙汰早可<sup>レ</sup>參上之趣被  
載之<sup>云</sup>加之稱<sup>可</sup>駕之被<sup>レ</sup>遣御厩御馬<sup>云</sup>  
十一日甲午若君始射小笠懸給行平參  
上獻<sup>御</sup>弓引目等之上<sup>兼</sup>別仰奉<sup>扶持</sup>持之  
三浦介進御的千葉介奉<sup>御</sup>馬小山田三  
郎獻<sup>御</sup>鞍八田九衛門尉進<sup>御</sup>行騰沓等  
宇都宮九衛門尉朝繩進<sup>御</sup>水干袴於南  
庭有此儀朝政遠元重忠重朝義感景時



等依召候其砌此外御家人等群叅三度  
射訖下御其藝稟性於天給之由諸人感  
申之云二品賜盃酒於今日出仕之輩行  
平賜御釵依為御弓師也

五月大

廿三日丙子仙洞廿房三位扃来月於台

嶺可修佛事由依令及給被遺砂金帖

絹等

七月大

廿日壬申營中有雙六御會佐木三郎

威經儀御合手子息太郎信實五年十在父

之傍而工藤左衛門尉祐經追叅加依無

座懷取信實令居傍候其跡此間信實頗

變顏色退出持来一礫打祐經之額其血

流降水干之上

八月小

十五日丁酉鶴岳放生會也二品御叅宮

小山七郎朝光持御釵佐木三郎威經



着御甲榛谷四郎重朝懸御調度此外隨  
兵以下供奉人列前後  
十六日代次馬場之儀也先會日雖有  
流鎬馬競馬依事繁今年始被分兩日也  
二品御出如昨日爰流鎬馬射手一兩人  
臨期有障已及闕如干時景能申云去治  
兼四年所與景親之河村三郎義秀為囚  
人景能預置之達弓馬之藝也且彼時與  
黨大畧預厚免訖義秀獨非可沈淪歛斯

時可被召出哉者仰日件男可行斬罪由  
下知早干今現存奇異事也然而優神事  
早可召進但非指堪能者重可處罪科者  
則招義秀召仰此旨之間射之訖二品召  
覽其箭之慶箭十三束鎬八寸也仰日義  
秀依達弓箭有驕心與景親之茶案先非  
今更奇恠也然者猶可射三流作物於有  
失禮者忽可行其各者義秀又施其藝始  
終敢無相遠是三尺半挾八的等也



九月大

三日甲寅大庭平太景能申云河村三郎  
義秀於今者可被梟首欵者仰曰申狀太  
不得其意早可<sub>レ</sub>處其刑之由雖<sub>レ</sub>被<sub>レ</sub>仰<sub>レ</sub>付景  
能潛扶之歷<sub>二</sub>多年也依<sub>二</sub>流鎬馬賞厚免訖

七日戊午甚雨入夜故祐親法師孫子祐

成号曾我相具才童形号管奈小奈殿於

御前令<sub>レ</sub>遂<sub>二</sub>元服<sub>号曾我</sub>五郎時致賜<sub>二</sub>龍蹄

一<sub>レ</sub>是祖父祐親法師者雖<sub>レ</sub>奉射<sub>二</sub>二品<sub>一</sub>其

子孫事於<sub>レ</sub>今者不<sub>レ</sub>及<sub>二</sub>沙汰

十五日丙寅来月依<sub>レ</sub>可<sub>レ</sub>有<sub>二</sub>御上浴御出立

間事等被<sub>レ</sub>經<sub>二</sub>沙汰

一貢金以下進物事

民部兼仁政法橋昌寬



一御物具事

三浦十郎義連

九郎藤次

右依仰所定如件

建久元年九月日

十八日己巳佐木三郎威經挨野箭一

腰進上御上洛祈也即覽之無文漆羽以

鵝目樺アハ挨アハ之藤口卷也以青鷺羽鴈表箭

是曩祖將軍天治年中令征伐奥州梟賊

之後飯路之日用此式矢云又飯飯富源太

宗季長政宗作獻簇同歷御覽之處重端草

逆也令問其由緒給宗季答申云是故實

也以赤草令重干表者頗相似平家赤旗

赤標ハタカ也重干下之糸可然欵云又居蛇結



文於腰死其風情殊珍重也旁御感之餘  
向後重端可為此儀次蛇結丸可為宗季  
手文之由被仰含

十月小

三日甲申令進蒞給御共輦之中為宗之  
者多以列居南庭而前右衛門尉知家自  
常陸國遲叅令待給之間已移時尅御氣  
色太不仗及午尅知家叅上乍着行騰經  
南庭直昇杏解於此所撤行騰叅御座之

傍仰曰依有可被仰合事等被抑御進發  
之處遲叅懈緩之所致也知家稱所勞  
之由又申云先後陣誰人奉之哉御乘馬  
被用何哉者仰曰先陣事重忠申領狀訖  
後陣所思食煩也御馬被召景時黑駝者  
知家申云先陣事尤可然後陣者常胤為  
宿老可奉之仁也更不可及御業事欵御  
乘馬彼駮雖為逆物不可叶御鎧之馬也  
知家用意一及細馬可被召欵者則引出



御前八寸余馬也殊有御自愛但御入  
浴日可被召之路次先試可被用件馱者  
又召常胤相具六郎太夫胤賴平次常秀  
亦可供奉于殿末之旨被仰舍訖其後首  
途冬无程臨黄昏之間令宿于相摸國  
懷嶋給後陣輦未出鎌倉大庭平太景  
能儲御馱餉

十一月大

六日丙辰甚雨凌雨雖可有御入浴依道

塵并御裛日延引令逗留野路宿給今日  
騎馬勇士在門前無礼也可令下馬之由  
景時加下知之慶谷申未習其礼旨仍可  
召進其身之由被仰義威々々窺出干門  
外件男已退去之程也義威挾引目追射  
之則落馬干時義威郎從等擗取之問子  
細之慶大舍人允藤原泰賴也  
七日丁巳雨降午一尅属暗其後風烈二  
品御入浴法皇密々以御車御覽見物



車輓ニ轂ニ立河原申尅先陣入花三奈末西

行河原南行令到六波羅給

其行列コニキ

先貢金辛橫櫃一合

次先陣

畠山次郎重忠着黑糸威甲家子一

次先陣隨兵三騎曹一版卷一騎一別張一替持一童

上髮負征箭着行騰各

在前其外不具郎徒

次御引馬一疋

次御小具足持一騎

次御弓袋羗一騎

次御甲着一騎

次二位家折烏帽子綃紺青二丹一水干一

黑馬楚鞞水綃羽野箭綃紅衣二蓑毛一行騰

次着水干鞞頁野箭



八日戊午早且伊賀前司仲教叅六波羅  
所持叅御直衣也是日未整置給御馬  
左武衛能保叅給御參内以下車御談  
合明日可有御院叅之由被觸遣民部  
郷經房  
九日巳未天霽二品令叅院内給御家人  
警固過今日付民部郷經房可聽直衣

之由奏之給即勅許藏人左京權大夫光  
總奉之民部郷平布衣為申次豫被候御所  
申尅自六波羅御出先御叅仙洞六条殿  
直衣網代車大八葉文  
行列  
先隨兵三騎  
三浦介義澄最前騎  
次御車車副二人牛童



次御調度懸

中村右馬允時經緝日青丹打上御入洛

次布衣侍六人各具調懸

於六条殿昇中門廊候公卿座端給戶部

兼候奧座即被奏之法皇着御出御

常御所南面廣廂綠敷疊依戶部引導參

其座給戶部奏此旨處可任大

納言之由可仰遣定謙退欵不可待請文

今夜可被行除書之旨有勅定又勅授

車同可被宣下云次御參内院雨自弓場殿

方候鬼間邊給頭中宮亮宗賴朝臣奏事

由主上御引出御晝御座依召御參

篔子敷座四

十一日辛酉晴新大納言家御參六条若

宮并石清水宮等其行列



先神馬一疋 鴉毛

次先陣隨兵

御調度懸

武藤小次郎資賴

次後騎 淨衣

先六条若宮次叅石清水給於八幡宮神

馬一疋銀釵一腰被奉之馬場御所雖備

御馱餉依無便入御干任覺房今夜御逗

留御通一夜寶前也

十三日天死晴新大納言家御別進以伊

賀前司仲教被付御解文入封逐被於戶部

又付大蒸被長奏覽云

進上

砂金八百兩



鷲羽二櫃

御馬百疋

右進上如件

建久元年十一月十三日 源頼朝

如此被載之此外龍蹄十疋所被進禁裏

也

十五日し亡零大納言家御所進御馬被

分進諸社

十六日丙寅雨下大納言家送遣 唐櫃二

合 蔭鶴 於御所女房三位局被納糸絲二

百疋 紺絹百疋

十九日巳巳雨下臨夕休止未尅大納言

家 直衣 御 叅仙洞

廿三日 关酉小雪大納言家御叅仙洞終

日 令候御前給又長絹百疋綿千兩紺絹

卅端被進内慶盤所

廿八日代寅依可有大將御拜賀随兵等

事 今日有其定爰江間殿密被示送于



小山兵衛尉朝政曰隨兵事當日臨御出  
之期可被定左右以令着同色甲并直垂  
之者可為予合手之由已申訖予赤草威  
甲青筋懸丁直垂所用意也汝令着此色  
可番予者朝政本自有一諾申事之間殊  
喜此去者仍用意彼色直垂養甲曹  
廿九日己卯入夜右大將家御院叅布衣  
侍十二人在御共各狩衣下着版卷

廿日庚辰雨下日中天霧右大將家毛車  
并廂車御裝束東帶直衣鈕緒隨身舍人以下  
裝束皆悉自院被調下檢非遠使則清為  
勅使舍人居飼裝束亦石府御沙汰云  
十二月小  
一日辛巳晴右大將家御拜賀也主稅頭  
在宣朝臣獻日時勘文是依院宣也申一  
尅御叅仙洞六条北西洞院西  
路次行列



先居飼四人  
越二行之  
退紅手  
下縫  
式  
列  
今

次舍人四人  
度二行  
已上人  
行持  
幸鼻  
列  
黃侍  
禎

濃薄色  
組  
洛至  
平  
禮  
單  
村  
御  
諷  
諫  
萌  
黃  
侍  
禎

次一冥府  
皆院生  
御將  
曹  
廳  
移  
馬  
將  
監  
束已  
帶上

次前駟  
笠持  
三打  
相鞍  
覆  
雨  
將  
監  
束已  
帶上

次前駟  
十人  
相鞍  
覆  
雨  
將  
監  
束已  
帶上

次番長  
秦  
兼  
平  
白  
府  
生  
也  
依  
清  
撰  
被  
下  
之

從者八人  
傍路前行  
上  
簾

車副二人  
赤色  
山吹  
衣  
飼  
黃  
單  
白  
平  
組  
活  
佑

牛童  
持  
院  
御  
牛  
飼  
黃  
單  
白  
平  
組  
活  
佑

黑斑牛  
院  
御  
牛  
飼  
黃  
單  
白  
平  
組  
活  
佑

糟屋藤太  
有  
季  
折  
烏  
帽  
持  
御  
鈕  
武  
太  
刀

前丸衛門尉  
朝  
經  
折  
烏  
帽  
持  
御  
鈕  
武  
太  
刀

各直衣折  
烏  
帽  
在  
御

車各直衣折  
烏  
帽  
在  
御

車各直衣折  
烏  
帽  
在  
御



二日壬午時右大將家御直衣始也藤丸  
薄色堅文織物奴袴出薄色紅梅掛掛之厚野  
鈕紫草束持笏給擯柳毛車  
前駟六人  
行清成輔仲國邦業國行  
範賴番長兼平布衣出紅禰上冠  
下臈五人色赤色檜皮色萌木藍朽葉  
隨兵八人

無扈從之人先御茶仙洞入東門候西作  
會合廊給則依召右中弁棟範泰進御前移  
冠御退出抑昨日拜賀直垂者持太刀有  
御尋被奏姓名之處無官不可然早可被  
授兵衛尉之由有勅定之次御泰內今日  
上下裝束皆以自院被調下之  
三日天未右大將家令上兩職辭狀綱管  
之給右少將保家為使頭中將請取之奏  
院被苗申云今日賜隨身還



次雜色七人  
一人乘袴着沓五人  
着藁沓皆平礼

次笠雨皮持

次侍七人  
布衣

次扈從人々

左兵衛督  
能保所  
毛車上簾具隨身垂袴許  
共

左少將公經朝臣  
上簾衛符二人在共

右少將保家  
上簾衛符二人在共

次御調度懸

前右馬允時經  
騎馬負御入洛日御箭  
着翅塵水干袴立烏帽

次隨兵七騎



於中門令<sub>レ</sub>奏慶給<sub>レ</sub>內藏頭定輔朝臣為<sub>二</sub>申  
次<sub>レ</sub>歸<sub>リ</sub>出<sub>テ</sub>仰<sub>二</sub>閉食<sub>一</sub>祿<sub>二</sub>番長兼平馬三疋色々  
布百疋近衛五人各馬一疋色々布卅疋  
親能奉行之

四日甲申前右大將家以<sub>二</sub>絹布等<sub>一</sub>令<sub>レ</sub>施入  
京中可<sub>レ</sub>然神社佛寺給<sub>レ</sub>云々  
五日<sub>レ</sub>酉前右大將家令<sub>レ</sub>詣<sub>二</sub>八幡<sub>一</sub>給供奉  
人如前今日被<sub>レ</sub>獻<sub>二</sub>龍蹄<sub>一</sub>於戶部<sub>房</sub>經<sub>房</sub>又前駟

之人々皆被<sub>レ</sub>引<sub>レ</sub>馬<sub>一</sub>知家胤信等為<sub>二</sub>御  
使

七日丁亥前右大將家用東御下向近々  
之間御所女房三位扃被<sub>レ</sub>送<sub>二</sub>餞物等<sub>一</sub>扇百  
本在其中是依<sub>二</sub>舟<sub>一</sub>々御氣色及<sub>二</sub>此儀<sub>一</sub>云々  
八日戊子前右大將家御鈕一腰砂金十  
兩被<sub>レ</sub>施<sub>二</sub>三井寺青龍院<sub>一</sub>修理新此靈場者  
八幡殿殊御<sub>レ</sub>歸敬被<sub>レ</sub>埋<sub>二</sub>御髮<sub>一</sub>云々  
九日己巳前右大將家駕<sub>二</sub>半菴車<sub>一</sub>令<sub>レ</sub>參院



給件車自院所被調下也

十三日关已當時御車有三二毛被レ立一置

千六波羅御亭二兩者今日為行政奉行

被レ下二開東

廿六日丙午死レ尅令レ着二黄瀬河宿御馬乘

替等多以備此所北条殿被レ献御馱餉云



