

園太曆記十八

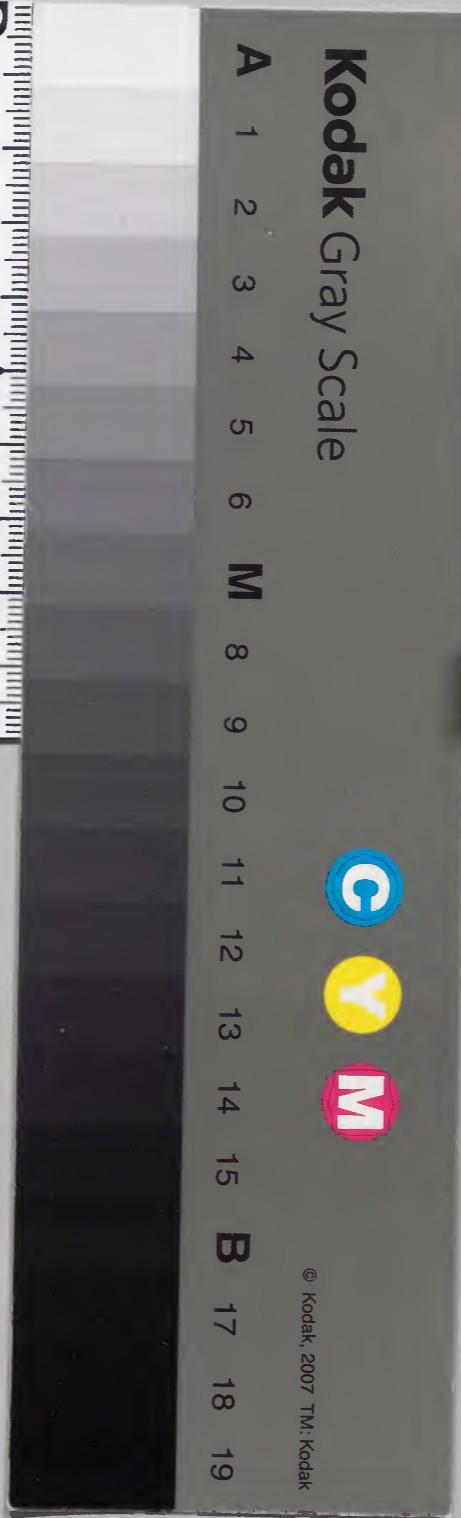
觀應三九月

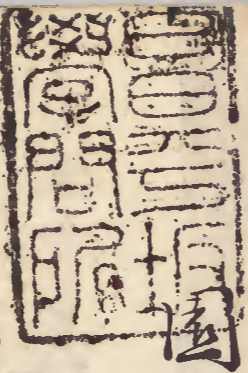
和書門			
一五七〇九	二一六	三五	類
函	架	冊	

內閣文庫		
一五七〇九	三五	和書
函	冊	類
八	架	
(八一才)		

內閣文庫	
番號	和 15709
冊數	35 (18)
函號	162 123

共三十五本

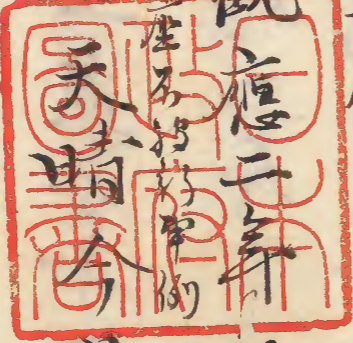




太曆

觀應二年九月大

九日



重陽平座不被行旅所

上上鄉以下無仕人之氣也此日被作今日

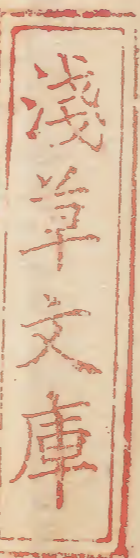
重陽平座不被行旅所

平座停止例重陽



九月九日

依所物忌無菊宴又無平座事



長元九年九月九日

中宮威子有受穢中仍無平座

承曆元年九月九日

依上卿不參無平座

此外重陽宴停止無平座不友山所例亦存也

二重無平座例

天祿三年四月

貞元三年四月

長保五年四月

康和四年四月

嘉承元年十月

以上依上卿不參停止

^{例暫停止事}十一日天晴今日例暫依邊別通路不進停止神

多左雜例也

天下穢中 皇所 諸卿有無例

一 被穢穢中例

建保元年八月二日延曆寺無徒為燒清水寺集
會長樂寺之向被毛院使并武士被追散之時
亦傷致害數輩出來之

四月六日被行好齋師卜依山門衆徒喧嘩之
為世間穢不申之物御下之趣有為世々日之
穢之由被定事

四月廿五日有行幸高陽后依穢中管所不度
御穢限以後亦有御所之

一不被穢中例

建武三年正月十日 行幸 叡山 皇所固有御所

東夷製來海中之也

同日廿七日 以後於海中連日合紙

同日廿八日 同合紙東夷没落

同年二月二日 同叡山還幸花山院等

同日大原野祭延引依世間穢也

同日四日 新年祭延引依國穢也

四月七日賢所自穀山有渡花山院

同日春日祭延引依同儀也

右例大概浪名如例

親起元

三月三日

左大史小槻清澄

御曆奏上卿不奉付内侍所例

文正、年十一日^{天元}上卿不奉御曆付内侍所

寛治六年十一月一日^{日奉}上卿不奉依同例付内侍

所今日内裏大死穢

嘉保元年十一月一日同奏上卿不奉依之例

付内侍所

觀應二年十一月小

一日天陰今日御曆奏上卿不奉同奉直付内

侍所

仙洞御領元弘三年

亦六日天晴朝日大霧歸來仙洞御領元弘四年

清涼寺淨土今日身患朝日西園更前徑長講堂

法金剛院御尋龜山院御講五ヶ所院御尋山分室

町院御領申合 法皇御令 出給色論旨之

長壽堂領

法皇御院領

尾張國黒田庄

播磨國多可庄

丹波國栗村庄

美濃國麻績庄

遠江國飯田庄

備中國法江庄

右前、御管領石可有相違之

天氣如以以旨より、戸所給の被違申付

元弘三年六月七日

左中將忠顯

以上 高三位殿

室町院御領内申合、御管領石可有相

違者

天氣如以以旨より、戸所給の被違申付

元弘三年六月七日

左中將忠顯

控上 業室前件納之殿

長壽堂領

法皇御院領

岩藏三位中將忠顯

室町院被色上 伏見院

已上 後伏見院御分

室町院御領半分

花園院御分

今出河院御領

永福門院御分

余々示具忠明存事

一仙洞御返文 并御領事

宸筆御交書付々御領事元江御管領事

相違注文書与々

一一上以下交

御所込次第為眉目之由申之

一諸公交 月次神今食

今月諸社祭事先延引之由致 宣下了奉

者京都山所迄毎年中終止之上石所有山所

未月々次神今食神宮事争々被園縦

或日雖延引々終極之由有申之

一 要劇諸司事

方外託仰言本自從信官暫定是之奉
由申之主殿寮遠遠轉官也此藏寮之頭
程作上年項明清又為凡世上依仰可奉
位之由可也知由申之

一 任官致位受

世受諸人生涯懸官祿於祿者無凡右羅被
絕凡官位併歸建武昔者諸家瑕瑾少可

出來尤不便、坊家人、自蓋相遠無仁
人之身、無天情、又竟者出家人、如何何根
雖有少法所候、者不可叶、折中、方致
宥行、市小、信、相、更、者、依、胡、要、御、沙、法、之、由
被、仰、而、下、又、不、款、了、上、者、多、福、久、我、前、相、回
勿、微、信、起、越、能、進、雖、被、抽、去、益、人、只、就、仁、為、之
後、可、致、計、的、致、由、了、入、

一一 个 条 受

神璽以下半今度不及御所治事部清
冬退難民凡還幸以治事終局又併不可
有少所缺尤成一為所被戸裁所不致所下
雖出抽為始終申入之旨

位を補す

伯二位以終己未當職事南方被還任然而此

下所承錄

自院七瀬御移申

亦八日天晴又取大其希 但洞退出各、有被終下

台七瀬御移申 いしやうのしほ 西増御修治 あつたけし

倉御前朝餉以下支 一向終止る事

人々被支以下申 官位未定

布衣車ある堂上九支 今暫くあつた

觀應二三月大
御即位支

如踐祚大嘗祭儀式文者七月以前即位者

身行事八月以後者明年行事謂受讓即位

此謂禰園登極之即位大祀時宜就此文

可有商量哉所詮今度即位大祀一身中

可布所此之案与論九位卿入法時令之裁定
其月我三月例

仁明天皇高倉院以来頗多古例九先室即
如仁壽外四月五六月或雖有蹤跡不快或甚
傷不分明凡七月例慶雲天辛室字以後永万
一代雖不快自

醍醐天皇之後鳥羽院皆以為每度佳例或但一
一兩年諸國騷亂諸家窮困而年西收以前

每度亦雖沙汰得者十月御即位御禮後
白川院久壽之謂嘉例哉其後
後伏見院永仁隆平之例可致計用於二代之
外其例哉

内監奉爰

内監爰

作出細親量之效如下知一忘可奉仁之申
御事申別人須之可傳作一為因申之御草
鞋者亦累代物之新新調凡

官参事

匡遂者分明参由申之清院家前之祀事也
如去身而多窮因造法之上懸命西市可得
替尖東西之何之任平之由申之程之追秘計
之旨作

内侍所御神玉交

殿上召人無不悉之器用之上参仕不容易也
下有何交平人数粗注之且又累及参仕

之旨多仰合

其座者神前左右敷座 其本末座也 本末中央横敷

入長座三方引幔之外是别子御小主殿

掃部西寮之被石作哉

實守参事

御所法之趣而用不長之也於今明者不可預
作法順難参侍九时止為者也隨攝得之
之旨矣

即位月之例

三月

仁明天皇 高倉院 土御門院 後嵯峨院

後深草院 後宇多院 伏見院 後二条院

花園院 先皇

四月

桓武天皇 嵯峨天皇 淳和天皇 文德天皇

村上天皇 後冷泉院 安德天皇

五月

平城天皇

六月 先例不分明

七月

元明天皇 孝謙天皇 醍醐天皇 一条院

後朱雀院 後三条院 六条院 后鸟羽院

八月

文武天皇 淡路廢帝

三代大祀の翌年卯年乙未若雖の當年今
月俗所傳未也隨而安和後不被用余有
子細款

十月

後白河院 後伏見院

三代大祀身内也此外光仁 冷泉 花山

三系雖存例皆大祀為翌年矣

月祭祭内傳所神馬三種靈宝夏自南方被仰夏

九日朝名微雨午上服月次祭身内侍所神系

三種重慶事被卜勅書即事請文在冷中ノ
考之哉事古考之被之被申所信標月次祭
爰諾司以下雖具之入以延元御紀一紙信之
被准擬之系石可有巨雖乎且以以題能之
可有了見之又三種事可有因載折紙題の被
乃之何以虚意被准正体神之正測之被延
卿可預置之系可有折中之被乎後日皆終以侍
祭之ハ石可有子細九御神系之系卿可預終

本意、神主指掌奇瑞也

高直公恭卿等日親光御筆集日宗重朝臣抄覽

六人召人亦同可終云云

付奇無任けり何実与御資云云

御作令也事云云

云々

一月次神今食支

以迄曆四年例明春云云

記一紙記云云

一 内侍所御神云云

此間云云御了云云

此間云云御了云云

此間云云御了云云

三種事

為屋云云上雖不能左右又此云云

被後便云云神祇御資云云

宣字

治曆四年

四月十五日皇太子受禪七月廿一日天皇即位
十二月十一日月次祭神令食也

同十三日御記云去十日神祇祭主元氣家下
女死去十一日元氣為月次祭幣使奉向伊世太
神宮之河此使於太神宮作月次幣幣不
可奉之由

同五年

二月四日新年祭

同廿一日有伊勢奉幣

御記云今日有伊勢奉幣去年十一月十一日月
次幣依使神祇少副元氣家祓仲御幣行在離
宮仍依延喜廿一年八月十日例相副淨幣
令奉之也

陛下下以台祭長奉

一月次祭夏治曆御記之類拜見侍候度者例
幣已奏是儀元祀祓氣之月被國借律前之儀置
奉相副清淨幣禮奉之今度者一切不及所奉
御雖似有相違如此公務後自唯先例沙汰後亦一
巡之上今奉上御守内侍亦奉向不可容易之
然者後追治曆例明春奉之不可有子細也
官外記當奉之或以御所治治定之趣職吏可

相觸之凡是子細を被仰下仰之

一内侍所御神樂及乾先度勅定事細言上
公卿所作之者所作人亦不可闕也凡雖公卿所
作之不足取地上下人相交之細大無上
極御所作之時一地下被相如申之朝其例
之人と云々景為程儀之凡此等大事不細泰
儀之可身御令之宮守御等兼不事
公奉御催候之者亦入之宮守也

酒を以て知るる有忘亡之神志身所存非表
此後不少し但随分秘計合議し其子細且定
言ふん実清如故沙汰之由承准後已加之奈何
更作我且志者奈作之是加務物ん假能未練底
火御りとの故尸柳子地下終篇云子細所
一三種重宝平御沙汰之趣承り此分雖新法御
沙汰又不可有子細山別如勅使出京尸沙
汰可然んる旨存准如具忠別旨云可ら出京

哉以い少趣より討 奏聞給公賢誠惶誠恐
頓首云々云々

十二月九日 大右臣藤原公賢

頭中将殿

勅書

先日余々令申之如立端被申之趣有旨審り一令
多申具忠別旨云々上流之由具沙汰之由
去條時奈更山内物申旨之具子細以實相
令申具之被討しん有具沙汰者亦其由

作令其言中事委可被作等凡之是也平傷
可作指南之申作可修殊之被加或減し
胡具志初之六路之時也

被仰下之旨長以奉儀元是志胡之上下路之被
仰下之趣之存初之仰以古修時祭古之申
の之祭目出、但二季垣例祭未被の降辰祭
被行く例何種の儀也純仲當社修時祭古冬
祭日可被立殿上使く由建保被定く也垣例を祭又

上編身内儀系向年用意若難治、九如く之官婦
之東遊以下日敷相也雖令初く然若也今之年
神宮以下祭祀也被畧之上者明春別被考を一
社節使被申け子細九物又今年及し礼の被遊
行く敷初之四月祭之時の被加初九兩振く日
可被時儀、哉、旨存思給、以是古初の儀被考
給、可被識物被考、給、上

十二月十八日

大正臣藤原公賢上

頭分殿

天皇我詔旨慶掛畏以日吉の廣前也 恐美
恐之申給登^{者久}申之去建曆三年^{与初}嫁^与恨以文
永代也 毎年の恒例の祭日也 東遊走馬神
樂也 乎朝帰^与散位正四位下藤原朝臣宗有
乎差使^与礼代の御幣乎令扱持^与奉出給^与掛
畏也 太神此狀乎平久安久閑食^与天皇朝廷^与寶
位^与動久常磐^与堅磐^与夜守日守^与護^与予賜^与

國家安穩^也 人民快樂^也 護垣給^止 位^也 恐^也

恐^也 申給^止 中

建武二年十二月七日

折込入道一品等之
三種事

神祇伯資^也 继婦^也 仙洞^也 申^也 其^也 向^也 交^也 河^也

計^也 少^也 法^也 給^也 矣

長誦堂法金剛院領受

且所被^也 給^也 綸旨^也 之^也 至^也 自^也 符^也 條^也 之^也 若^也 速^也 之^也 給^也

七、熱田宮事

元弘一統之初移定宇祐多所可遠後例之

由可彼申入矣

諸位御目録

條々

一、歳未年始公事小事

内侍所御神乐可被執行也其子細度可被仰

了四方拜御茶小諸司當奉事之可

被計多可

一、御事會後七日小事

御事會存延引し例哉可尋注を給後七日

可被行し有令申し會者随宜可計下可給矣

一、後院領事

御服可神侍在ふ交と被下綸旨矣

一、同四位別當交

意用之被計申し由乞度作し可誰人外

一、同麻年預交

可被仰寶氏也

廿二日天晴伯端入未由傳可鈕聖月申讀之
今日冬消息也其意如何仙洞脚返申之說也
隨而三禮器以下申今日即之奉法之其
尚受續在長福堂并法金剛院領御管願
石乃有相送之由給旨色入仙洞

一 三種器申

被申之銀可仰仰意

一 壺切交

因可仰御意

一 寄上代申

近來不被置其物收鳥於蓮華王院宝藏
紛失經年序九

一 查御座脚切交

近來不被定玉脚鈕丸元弘正慶以後以此
便宜細之脚鈕被通用

一 御領事

綸旨果一の申途可御領事申途急速あり
申沙法多

今日仰邸未對面三種器渡御旨更法し神
宮奉仕付更先親不美悟迷惑可何程以着次
將の宜れ者了云け宗誠不審但具朝臣先
日仰詞者件三種お物者皆南方御祈御下
帝々京都法坐虚為々宗句論々死而

先皇擬神器被渡御上二兩代お 禰
右將改其儀々宗あり然し月今の被渡御
申々但右のお先々海御祈仰々奉仕賜後し
私宅自波具志朝臣奉具お奈皮御下々且
如神祇令若改祚宗中臣奏天神壽詞忌部
上神皇鏡鈕々神官お奉仕々宗水々一歳
々々結此義有沙法々々旨示々技心云其奈委
細行不能々月々上於先親者曾々存知々上如

時服珍分不相異之旨今思お侍と云更右の旨
可詮の及習必者一門少将入道深忠子息
方原清小男有之早被宣下次将あらん勤顯
方孫當職之而老母服中への難叶上者件
康清事の有討沙汰と計回答とら異志願
片入来相告経け申候の云を御司御願事可
案の事んる者予云お本儀若句論加今沙
汰へ儀其候と云還の老時強也只奉入候

御初宅上へ雖着束布縫腰不可言可前
ん毎申省畧勿得と我具忠云不使在在付
奈具所令却定也然而為奉承御内侍御手
積駕与丁所口儲也

御初室可奉加入内侍御手積凡旨有向
其其意虚実者不知内侍御手積奉聞
之者争ふ所代用意新長積奉納との
可哉尤可然のら用意と旨具忠示と其

用意変又其人強く康法に入奉如自位也
又奉書鈕至具忠朝臣共士奉守護の返
康清自宗洛可帰完と若 仙洞候次將一人
徳作の海へ台御支度し知次將還奉候
状へ所東面評定所御着内御礼上可
被届初至

祢三程申已被返寄徳現成明日の徳宗
何位各江申自具の被作也又自乞

可申也此被返向申之速可弟候 毎又
今又以被候の事候候今又申御返
定之由今物重被仰候後一々申
早速被仰候可被申以候名あら候
治具忠候首

十二月廿二日

是意上

亦五日御神樂治定之由被仰下候者
吾心前の御奉候候御在右何物小書候

此亦事也。海内之人又自乞可。先介
以名之。永定之。明。凡。と。海。内。事。任
相。海。内。事。之。永。定。也。每。事。可。事。任
以。台。有。ら。浅。尸。珍。具。志。慎。首。任。

十二月廿二日

具志上

海。報。之。方。第。一。三。種。事。皆。終。已。事。任。時。可
新。海。中。終。尸。凡。之。自。任。之。自。任。之。自。任。
仍。被。朝。法。奉。之。任。ハ。而。即。奉。行。新。任。之。事。

自。備。之。由。取。之。自。乞。不。及。尸。也。自。代。可。任
察。美。之。け。り。以。外。之。先。例。唯。扱。し。自。為
主。被。送。之。任。之。任。は。不。以。ん。之。方。任。可。事
任。也。終。之。仙。洞。之。海。内。意。之。由。心
任。之。美。任。之。事。有。子。細。之。海。内。事。任
均。之。之。任。任。

十二月廿二日

海。内。之。事。任。今。尸。也。一。定。之。事。任。

有御神、五月、由是、有能、時、也、難、測、之、實
方、欲、其、年、知、有、所、法、為、其、之、信、也、八、日、以、是
行、可、相、推、し、り、り、也、其、自、今、之、文、法、不、可、違、也
歎、其、明、也、其、之、美、謝、之、也、也、也、

叙、位、除、目、事、御、所、法、也、其、時、也、其、時、也、其、時、也、其、時、也、
其、存、也、其、時、也、其、時、也、其、時、也、其、時、也、其、時、也、
書、其、也、其、時、也、其、時、也、其、時、也、其、時、也、其、時、也、
其、時、也、其、時、也、其、時、也、其、時、也、其、時、也、其、時、也、

可、身、聞、之、旨、作、其、也、其、也、其、也、其、也、其、也、其、也、
其、也、其、也、其、也、其、也、其、也、其、也、其、也、其、也、其、也、

十二月十六日

大正藤原

頭中將殿

南
四、五、年、内、也、其、也、其、也、其、也、其、也、其、也、其、也、
一、也、也、也、也、也、也、也、也、也、也、也、也、也、也、也、也、

四方、其、儀

也、也、也、也、也、也、也、也、也、也、也、也、也、也、也、也、

瑞、部、密、清、綠、東、庭、南、中、二、向、者、石、階、七、許

尺鋪葉簾其上鋪長筵南其上之迴大宋御屏

風八位西宮藏人其中設御座之所

一所拜屬星御座西小角鋪儀黃

一所拜天次御座東小角鋪團半位一枚其上敷褥

置作衣置折敷拈上高坏左右置燈

一所拜陵御座南邊敷同

向御屏風西到階下鋪筵道上置御座南牙三
間格子為出御之道

藏人置御筥并或茗於拜屬星御座近代

若乃御屏風外

主殿寮供御湯

裏冠出御 黃櫃浴御袍

近衛取將取畫御座御鈕前藏人頭戴御拵鞋

即候御裾他識更小取脂燭籠作入御上後前

御屏風

先着御拜屬星御座

向山禱星名字七遍

子年人 倉根星字司布神子 七亥年人 巨門星字貞元子

寅戌年人 祿存星字祿會子 卯酉年人 文曲星字微惠子

辰申年人 廉貞星字不隲子 己未年人 武曲星字賓大惠子

午年人 破軍星字於大景子

次再拜

次禱

賊寇之中過度我身毒魔之中過度我身

危厄之中過度我身毒氣之中過我身五

兵口舌之中過我身五鬼六害之中過度

我身厥魁咒咀之中過度我身內裏儀式

至此句万病除愈所欲從心急如律令

次著御拜天地御座

南山再拜天 向西山再拜地

次各再拜四方東南西北

次著御拜陵御座 西庭再拜

次入御先送賜所勿

而儀設御座於射場殿絕殿上并無為

出御

一系内侍所行事儀

藏人豫作修理職自南殿良角階主後綺殿額

月作打檣撒立同殿東面温咽殿西面緣不

温咽殿西面南才二三回向西南後殿不懸御簾殿内

南回向并同後殿敷滿此送南才二向陰氣戶前西南

小三方立廻大宋御屏風其中鋪小送二枚其上鋪高

麗端半帖為御拜座其南小立燈臺供燈神殿内南才

二向敷而南端帖為陪膳典侍座神座在南才一向其

引赤燈一條懸于細木綿同虹梁懸燈懸燈代供御

主殿寮供御湯厨子懸鈴三口件鈴前例懸燈而代懸御

供御膳

其儀典侍一人掌侍一人兼温咽殿大膳官人

取供神物付園司付如史付掌侍

付典侍、取之供於床子上

一本飯 一本四種 一本寢器四口

一本生物四種 一本干物四種 一本菓子四種

以上威於樣器并敷居高坏

次内藏寮供神膳物并櫛廿合特供次并如初

六合白米 二合上御各十指 四合精進物
四合魚類 四合菓子

次納殿奉色紙御幣四指自臺盤所被奉止紙御

幣一指内藏寮奉御幣續二足

宸儀渡御

出御自清涼殿額間藏人頭獻御草鞋近衛次

将取盡御座御鈕前行執柄臣惟御裾侍臣取脂燭

俟前後經長橋南殿後并打橋入自後侍殿額間

經南海殿入御温咽殿御浴敷道
但殿内不敷

藏人頭獻御易

宸儀入御自御屏風南妻若御、拜座近衛次将取御
鈕俛御屏風外

次御、拜、西殿再拜

山向女史進鳴御厨子鈴申祝詞

次及給御笏

次還御

御神樂時儀

溫明殿御裳束同前但才三向位上敷管同座為

御神樂向御座

御拜所座
同初

才四向敷欲端帖為内

侍座

執柄長短依
同後座

右殿西庭設御神玉座主殿密燒

庭火於溫明殿南第三向西砌中其南北各相若一

許丈敷召人座

東上
對座

其後各相去六許尺敷近湯召

人座同殿西砌敷人長座

當小
座後

後倚殿東砌北

才二三四敷殿上召人座

南上
東面

其座東西行敷召人

所雜色等座

每座前生殿密生火所司
殿上新内花登召人以下新殿會院

亥魁供神膳

宸儀渡御

藏人頭獻御笏

宸儀着御下拜座

次御拜

此向女史鳴鈴申祝

宸儀出御屏風若御弟三向御座

先是返賜御易

近衛次將授御劔亦内侍退下

次召人若座

次勸盃

藏人頭以下殿上侍取勸之藏人所雜色以下取瓶子

三獻

次御神乐儀如恒

次賜縁

入長腰美正坊内若官人取之召人禰白褂若一領殿上侍取之近衛召人禰正坊内若官人取

次還御

鷹司正進

公家四方拜次身

元日宣勉

御裝束儀

鵠鳴掃部寮奉仕

清涼殿額向止格子

依為候更止脚引一引上

當階間庭上立

迴御屏風四帖其内敷莖蘆其上敷長延供御座

於三所少面

南半帖一枚

少陵

其小東方敷褥天

四方拜新其西敷半帖

属星

拜新其小寄東立机置香其

西又立机置送花其西又立机置香炉畫司

女官供之

主殿女官供燭

自出御間至于御屏風下供造道

追儺之後主殿寮供御陽御帷內苑寮獻之

新雜當歲下食料供之

時寅出御黃櫨自額間或南牙下東階令入御屏

風給藏入頭御裾近衛次將德服西畫

御座御鈕前行令入御屏風給之間獻御笏

入御屏風裏其後用之

先於拜屬呈御座北面禱屬呈名七遍

再拜呪曰

賊寇疫之中 過度我身

毒魔中

元元之中

五六六害之中

下病除念惡所欲淡門急急如律令

次北向再拜天
西北向拜地

次拜四方

次拜二陵於陵者
池貳

兩儀再拜

内侍所

行幸儀

豫勤日時

主殿寮供御湯

時尅供神膳

典侍掌侍以下傳供如例

次奉御幣

時尅出御

御位袍
供道

御草鞋

近衛次將取畫御座御鈕前行

雲客取取脂燭在御前

執人持御笏候御後

入御内侍所

執人取獻御笏

直著御、拜御座

半帖

兩段再拜

御拜之旨御鈔符准御屏以外

女史唱御厨子鈴申祝詞

還鄉

於初可返給御笏

由侍下行穿并四方拜祝之不同申あり注を

由謹承四方拜各々可見一通令書を此員備

男お御功申若加勅敵山河由少許令注を此若

別勅准若重可地を也且あり得具意給下

標由侍所行幸後恒例條殿神宴と次又細

海御常々あり別不及注を也而由御及如形一

紙注を神宴申今夜有給作下少書

加也此の侍御意給下少書

極月廿六日

判

止申

良基自去申旬持病更發相死しりり文

書石及被見其行御使地筆く日音
あふ不可鏡事 小作丸村の如き云

流也

二五三三
四方祥瑞

一御世書事

幻申藏人法例可申所法く九法く能方名目
近久御抄あり白紙入雲高抄あり各相違但
今年春の最初者あり被畧山陵御拜九御有

所見御書御拜に儲具座先規不用ん

一拜属星給事 再拜 本令早當年星各七反
今按名字給有正規

一御呪文事

賦冠之中 過度我身

毒魔之中

毒氣

股厄

五鬼

五兵

一

一

内裏或以下如可存又川

一拜天地给中 各拜

向小拜天 本 向西小拜地 可存或向西拜地

一拜四方给中 各拜

先东 次南 次西 次北 各拜

一拜山陵给中 一拜再拜 各拜

若为初度 之 彼畧九种存先親例不同

上者可在時宜

一代始依日次停止治曆广德例也此对思日若何

一西仪可 之 場八可 之 禮其前

一御湯殿中 不恒成下食之規也

一御儀 黄檀御袍 掃部寮儲造道

藏人頭作沙祿 巡衛次将作御飯 書沙座侍者出

取脂燭藏人二人持御笏并或若不同御屏風入御
御同藏人頭獻御笏藏人置或若於御座前
一御拜次第

先若御屬星御座正面向小稱屬星名字給七五

次再拜次福呪文給次又再拜次若拜天地座給

白小再拜天次白兩再拜地次各再拜四方東南西北

次若御拜陵座兩段再拜初年或後累九
可在時宜

次入御 職事給御笏

此外御裝束以下申行更若人位例可也

以別去前存是又兼之不同也

二重座也
内侍所 行事儀

近衛次第取御鈕前仍執柄惟御裾或若命

若人頭獻御草鞋或若位 殿上侍臣四位取脂燭

前行藏人持御笏若

入御覺所之間藏人頭獻御笏

次若御拜座

次御拜 西行再拜

し多女史乞鳴御厨子鈴 三声申祝詞

次還御

嫩車給所易

其儀如出御儀

賢所以下御裝束随可便宜奉行人可申沙比

指候橋儲道為御終如常

四方拜 易内儀 行幸 中三揚 注之 上南方中

亦七日晴候不定今晚掃部頭所流お南方 啼茶作

南方、四方拜并内儀所行幸候一条鷹司

二条下注在付波之也

廿八日今日南方内儀所神宮御白宣下准后院

号小半實与卿来正月二日到来为后勅候今日

記以狀延元八前宰相中将也自前大納言祓任權中

南方内儀 神宮身之り 宣守 示送 申

幼云、度、付便宜捧候、之、奉着、下

御神乐去夜被行之其儀嚴重殊勝之可也人

袖子今宣守 指宣守 草如粟親之 和琴冷天

哥神 禊神 唐枕 弓竹 陸波 漆田 落

千歳早歌 星三生藏 其約めけ こと覚白
宣下詔書宗氏奉行仕 又院号定被用新
待賢門作条々大概注々 委曲上洛へ取可
今夕尊号了り 可有沙汰之由 弟山中從新
或凡言詞難及 併作高察し書示在言々の
始物も今被書存候

十二月廿九日

實守上

