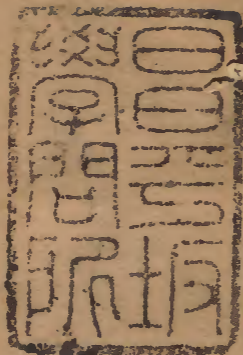


仕學大乘

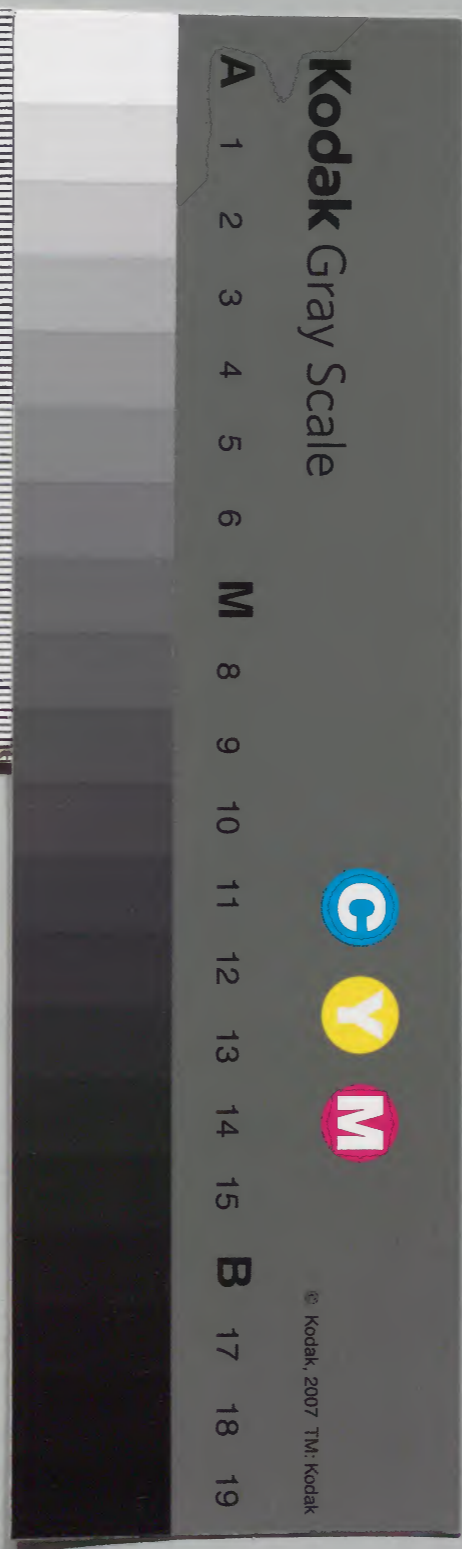


四五

			五	漢
			一	書
		四	五	門
		六	六	
六	九	六		
架	函	號	類	

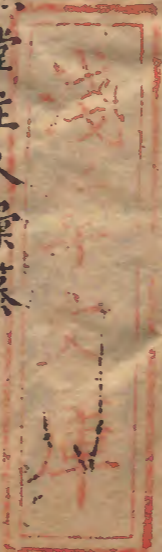
庫文閣內			
元	五		漢
七	一		書
	五		
三	六	六	
架	冊	號	類

內閣文庫			
番號	漢	5156	
冊數	6 (3)		
函號	297	32	



新輯仕學大業卷之四

三淵 犀照堂主人彙纂



○禁飭弁兵

為嚴禁弁兵借盜害民分別責成○以免株枉事該本院會同部

按二院照得地方設兵原以防大寇○俗非常無事則守有事則

戰原不為零星小盜藉其搜緝也○晝伏夜行之盜多者不過二

十人少者四五人○然府縣設有捕廳捕衙廳○設有捕役○小

寇竊若無主名即總鎮衙門○無容鈞索○若有主名即捕衙捕廳

禁飭弁兵

仁○學○大○... 縛○之○有○餘○至○於○防○兵○遇○有○上○劫○自○當○追○擒○集○城○聞○有○盜○起○立○應○
協○勤○總○在○臨○場○救○應○原○不○藉○其○搜○求○聞○令○武○官○四○出○訪○牌○成○聲○
捕○捉○拿○一○連○十○拿○十○連○百○家○稍○殷○實○盡○入○株○連○不○俟○到○官○皮○穿○
肉○盡○非○刑○弔○拷○何○事○不○供○及○逼○招○已○就○始○移○送○道○府○有○司○官○稍○
不○細○心○鞠○察○便○為○依○樣○葫○蘆○即○有○平○反○而○此○輩○到○底○護○短○不○肯○
認○錯○動○輒○與○問○官○構○隙○顯○肆○把○持○若○不○嚴○加○禁○飭○害○於○何○底○為○
此○牌○行○該○道○照○牌○事○理○即○使○通○行○所○屬○及○武○職○衙○門○自○今○以○後○
若○河○道○鄉○村○遇○劫○及○禁○城○上○盜○責○在○巡○兵○與○汛○守○官○救○應○追○擒○
若○搜○捕○餘○黨○通○盜○及○平○時○偵○緝○盤○詰○追○究○審○供○之○事○俱○責○在○印○

捕○有○司○員○後○武○官○不○得○差○兵○四○出○無○端○生○事○如○臨○場○應○急○禦○如○
反○怯○於○追○擒○居○常○不○應○多○事○而○反○勇○於○搜○緝○以○致○野○火○無○邊○良○
民○莫○保○道○府○有○司○查○確○即○行○通○呈○奏○完○倘○或○扶○同○隱○蔽○許○被○害○
赴○按○西○院○擊○鼓○鳴○冤○審○實○一○并○奏○參○云○云○
駐○防○貽○害○禁○戢○為○安○民○第○一○義○至○其○痛○切○開○陳○語○語○有○關○
政○要○惜○未○覩○全○稿○為○悵○

禁飭弁兵

○嚴禁刁風

為嚴禁刁風以甦民困事照得本部院准浙部浙督趙君鄰諱廷臣以來首以棘冠為

事今浙江已海晏河清兵肅於伍農耕於野商賈安於市士庶

軍民似宜無不各得其所矣然猶岌岌乎復有莫保身家之患

人情惶惶自危於難堪者何也有光棍打詐之害未除也

官衙蠹之害人未拿也稍有飯吃之家必受光棍之害此光棍

者為探人家殷實打聽衙門事件揣摩時務從旁唆調或詐害

不遂所欲借騙不得到手不肯其原通同海寇即指其乃窩藏

逆犯田債相爭本角口之細事誑為劫掠抄家投河懸梁寔自

士學

嚴禁刁風

凡

卷

三

二

取○之○瑣○亡○誣○以○活○活○打○死○良○民○指○為○竊○盜○無○事○指○稱○匿○
幸○災○樂○禍○之○日○即○小○民○含○冤○負○屈○之○日○毒○殺○遂○欲○快○心○之○時○即○
良○儒○憂○惱○愁○嘆○之○時○情○傷○百○端○難○以○枚○舉○始○也○以○無○事○而○興○有○
事○以○小○事○而○興○大○事○益○以○無○事○不○能○憑○空○下○網○事○小○不○能○一○網○
打○盡○乃○一○紙○入○官○百○計○生○智○外○借○舉○首○為○名○內○通○衙○蠹○作○線○道○
至○無○事○變○成○有○事○小○事○變○成○大○事○承○問○官○欲○開○釋○而○不○忍○欲○不○
開○釋○而○又○不○忍○光○棍○從○此○益○得○下○手○矣○一○班○作○好○一○班○作○歹○一○
面○說○事○一○面○過○錢○囊○盈○腹○飽○非○公○懇○註○銷○即○具○詞○請○息○不○則○借○
稱○原○告○遠○遁○不○則○原○告○認○虛○明○甘○徒○杖○之○輕○罪○暗○受○千○百○之○重○

賂○以○致○彼○害○之○家○賣○田○產○賣○房○屋○揭○營○債○典○衣○飾○此○良○善○不○得○
安○生○富○戶○每○多○招○禍○也○更○有○一○種○惡○棍○不○論○事○大○事○小○事○虛○事○
實○不○起○謔○管○衙○門○告○理○捏○詞○濫○首○虎○差○一○到○不○惟○雞○犬○不○寧○而○
家○私○捲○去○過○半○及○至○到○官○只○是○講○錢○多○不○審○理○將○祖○父○積○蓄○之○
財○貸○親○戚○借○貸○之○銀○帛○止○因○調○停○買○命○之○一○說○不○足○以○供○暮○夜○
一○夕○之○餽○獻○此○良○善○真○不○安○生○富○戶○真○多○招○禍○也○尤○有○一○種○天○
理○漸○滅○良○心○死○盡○之○徒○或○懷○一○己○之○私○仇○或○嫉○他○家○之○慳○吝○冒○
事○生○風○駕○虛○傾○陷○以○同○縣○而○害○同○縣○以○同○鄉○而○害○同○鄉○以○同○族○
而○害○同○族○甚○至○弟○捏○兄○非○侄○誣○叔○短○礪○紙○上○之○刀○鎗○戕○同○氣○之○

嚴禁刁風

仁學丹集 卷五 五 華嶺

骨肉不懼雷霆國畏鬼神此良善益難安生富戶益多招徠也
若此者豈浙省人心盡險若川岩其每見地方道府州縣官但
有留心民瘼者鄉城士庶感誦不啻其口出遇誑誤則保留
陞遷則攀賀甚至遇疾病則祈禱此又風俗之美人心之良莫
可幾及可見浙民良善者十之有九而惡者不過百之一二也
本部院不能化民成俗致使刁風日熾民害無休笑快一家哭
盈一路有何顏面立於文武軍民之上但事有緩急次序之不
等受事之初海氛未靖首在先除大害是以精力半竭於海疆
今海上大害已除矣又內地強盜燒殺不休今自夏至秋大盜

漸就擒獲村落安若無事次害亦漸消矣此時兩害已除正本
部院拿光棍訪衙蠹叅貪吏之時也若不嚴律法紀將前項光
棍架款傾陷人家動輒誣陷人者盡法處死良民何以安生至
若有手段大光棍憑藉勢要以為倚靠倘本部院一旦正色執
法具疏叅叅不但光棍難逃即勢要亦不便也案准刑部咨
為請嚴惡棍之法等事內開覆前事奉
旨京城內重大之地惡棍挾詐害民肆行擾害好生可惡以後
實係光棍的據俱着照強盜例擬罪餘俱依趙其所奏行照例
刊刻告示曉諭固山牛录及各省地方遵

嚴禁刁風

昔○通○行○曉○諭○欽○遵○在○案○是○光○棍○不○犯○則○已○犯○則○照○強○盜○例○擬○罪○
 功○令○森○森○豈○不○可○畏○令○行○出○示○曉○諭○為○此○示○仰○浙○屬○文○武○官○民○
 人○等○知○悉○如○有○前○項○棍○徒○敢○再○覆○臨○前○轍○或○訪○聞○或○告○發○立○時○
 嚴○拿○定○將○從○前○某○一○事○詐○其○銀○多○少○某○一○件○詐○其○人○銀○多○少○其○
 一○年○詐○其○人○銀○多○少○其○一○月○詐○其○人○銀○多○少○兜○底○算○一○清○概○悉○
 載○白○簡○飛○章○入○
 告○至○官○吏○受○財○營○弁○准○詞○衙○壺○詐○贓○一○有○訪○聞○並○行○拿○本○部○
 院○除○害○安○良○從○大○及○小○漸○次○例○行○出○示○此○後○明○察○暗○訪○必○拿○真○
 正○極○惡○盡○法○嚴○處○原○非○尋○常○故○套○各○以○身○命○自○愛○慎○勿○再○入○法○

網○後○悔○不○及○也○特○示○

柳○楊○盡○致○告○誡○入○情○其○峭○峻○處○似○廬○陵○永○叔○其○疏○宕○處○似○
 看○山○大○蘓○是○以○庶○政○為○文○殊○勝○引○經○斷○獄○惜○未○上○請○疏○
 檄○以○公○之○世○耳○

嚴禁刀風

○嚴飭驛遞應付

為嚴剔積弊永立良法以蘇驛困以活

江西部撫蔡鼎吾謹關東人

皇仁事○照得地方凋殘○至江右極矣○而驛遞之倒廢○又未有甚

於江右者○近復因兩藩在廣○王差詔使絡繹不絕○是凋殘倒

廢之後○而應付反倍於生○全安堵之時○嗟此不遺其美○以支若

何奉差員役○恣行威挾○於勘合火牌之外○加馬加夫○或既已有

馬○又復索船○既已有船○又復索夫○必得折乾飽腹○而後已○其隨

從家丁○尤無端刁勒索○動百姓辱州縣○鞭驛官鎖打馬戶○夫頭

以致閉門罷市○新塗建昌各邑○屢屢見告○其積弊流毒○誠如

士學大集

卷四 嚴飭驛遞

一

卓魯堂

卷之七 七

聖諭始知

九重之上洞悉斯弊不啻觀火業已刊刻曉諭豈各差使等

弁髦悖

旨殃民悍然不顧本應題參重處姑除已往不究外今設立

填報循環文簿之法以祛前弊為此仰府官吏即便轉行各州

縣驛遞各備循環文簿二本呈送本部院印發凡遇差使到日

即將勘合火牌原註定馬匹抄入簿中如差使循法外無勒索

即於前件下註照數應付訖並無外加及勒索等字樣如有強

橫員役於應付之外必勒加馬加夫亦即於前件下註明外加

馬若干匹夫若干名又索銀若干兩跟役家丁索銀若干憑某

過付或鎖打船戶夫頭驛官凌辱州縣各官一一註明仍先具

詳飛報以憑拿究其填註循環文簿每月一換本部院查明

參處該州縣驛遞當於應付處所將本部院印發文簿及

上傳告示一一先與差使看明若仍貪狠不遵必於數外加

及需索陋規折乾等銀者即於本人當面寫註入簿倘有倚勢

不容填註者許該縣驛即行飛馳密報以憑題參該縣驛亦

不得於正數之內短少馬匹抗匿逗遛查出定以遲悞公事參

究至於司道府館小票催糧拘犯等差一票不准應付本部院

嚴飭驛遞

法在必行○爾奉差員役各宜欽遵
 上傳不得踵習惡例致干題參
 慎之如各縣驛官徇情濫與不填不報本部院不時查出或經
 被害告發者與受之人一體重究不貸
 指陳郵困備於秦公一疏申飭應付嚴於蔡公一檄但衝
 僻異區隔派協濟再得通計調劑方紓偏累之嗟

○行衛巡道

為嚴禁禁弁縱兵以救民生事照得

浙江秦瑞霖
 撫院
 詳世積
 東人

朝廷設立官兵駐防地方原為禦盜安民不許生端滋擾近訪
 該屬弁兵有濫收無藉遊棍充伍食糧狐假虎威或放頭開賭
 或令夥開舖橫行鄉曲甚而置造營船晝則興販私鹽攬載客
 貨夜則懸刀揮矢劫掠民間威令風靡馴至埠頭船隻慮差當
 官投營庇護及營兵需船反向縣官折乾仍將營船駕坐莫敢
 誰何聞報盜賊劫掠不即發兵擒勦遷延觀望及聞賊遁始借
 勦為名出屯民家勒索酒食拍板良善獵詐鄉村小民受兵之

行衛巡道

慘○甚○於○受○賊○之○劫○種○種○荼○毒○殊○堪○髮○指○三○衢○災○民○如○在○湯○火○若
 不○嚴○加○禁○飭○害○於○何○底○為○此○牌○仰○衢○兵○道○照○牌○事○理○即○便○會○同
 該○將○嚴○飭○所○屬○武○弁○毋○得○招○收○土○棍○充○伍○食○糧○縱○容○開○張○賭○舖
 及○打○造○營○船○興○販○攬○載○於○兵○劫○掠○埠○頭○船○隻○不○許○借○冒○營○頭○懸
 燈○列○幟○假○威○虐○民○如○有○盜○賊○劫○掠○立○刻○發○兵○會○同○府○佐○密○行○堵
 剿○務○期○盡○絕○根○株○毋○許○耽○延○時○日○秋○毫○有○犯○行○間○功○過○許○監○督
 文○官○及○統○兵○將○領○各○自○據○實○塘○報○以○憑○覆○核○賞○罰○如○有○故○違○誣
 道○密○揭○送○院○婪○弁○立○刻○飛○參○兵○丁○嚴○拿○正○法○倘○扶○同○隱○蔽○縱○兵
 虐○民○仍○犯○前○項○諸○款○者○或○訪○聞○或○告○發○本○院○斷○不○為○誣○道○寬○也

浙江秦瑞寰
 撫院
 謹
 東人

○查○銷○冒○籍○詞○狀
 為○察○銷○冒○籍○詞○狀○以○杜○牽○告○刁○風○事○照○得○民○間○鼠○雀○之○爭○不○能
 使○之○無○訟○其○情○理○曲○直○應○在○本○管○道○府○伸○翹○兩○造○是○非○亦○必○質
 諸○鄉○黨○鄰○里○乃○無○偏○徇○寬○抑○法○不○容○奸○民○冒○籍○越○誑○以○逞○刁○詐
 之○端○也○本○院○下○車○即○有○條○禁○無○奈○健○訟○之○風○曾○不○衰○止○或○圖○翻
 本○處○已○成○之○案○無○影○駕○虛○或○欲○遂○自○己○飛○噬○之○心○越○誑○拖○累○原
 告○勢○若○負○嵎○被○告○畏○如○陷○阱○不○得○不○破○家○賄○脫○開○文○往○返○徒○為
 胥○役○生○涯○案○牘○稽○懸○每○使○善○良○受○害○及○其○騙○詐○已○厭○不○日○請○歸
 就○近○則○云○隔○屬○難○拘○甚○有○沉○閣○一○二○年○始○具○由○詳○批○原○籍○衙○門

查銷冒籍

者○詎○非○衙○蠹○居○奇○漁○利○乎○深○可○痛○恨○合○行○查○銷○為○此○牌○仰○各○道○
 照○牌○事○理○即○便○轉○行○各○府○廳○州○縣○凡○承○奉○本○院○詞○詳○事○件○查○果○
 原○被○俱○係○別○府○人○氏○通○限○十○日○內○逐○件○具○由○詳○銷○不○得○再○行○拘○
 援○過○期○具○詳○定○提○經○承○差○役○坐○贓○究○罪○今○後○凡○有○刁○民○仍○蹈○故○
 轍○冒○籍○騙○准○呈○狀○本○告○投○開○住○址○察○非○本○屬○籍○貫○即○便○畫○法○枷○
 責○示○懲○原○詞○據○寔○請○銷○不○許○聽○從○移○關○倘○有○故○違○不○即○具○詳○察○
 出○一○併○重○究○承○行○各○官○亦○難○辭○咎○各○具○遵○依○繳○查○俱○毋○違○錯○
 冒○籍○拖○累○古○今○銅○弊○然○承○問○每○碍○憲○詞○明○知○姑○行○移○攝○篇○
 中○言○之○快○徹○銷○之○得○宜○可○為○百○世○師○法○

○禁飭兌支

浙撫 秦瑞寰 諱 東人

為○嚴○禁○兌○支○以○清○積○弊○事○照○得○錢○糧○出○納○必○登○簿○書○錙○銖○不○容○
 互○混○杜○目○前○之○流○弊○免○日○後○之○混○淆○全○係○於○出○納○分○明○簿○籍○條○
 晰○今○查○各○縣○有○聽○吏○書○之○朦○蔽○巧○以○工○食○雜○支○等○銀○出○給○兌○支○
 人○戶○單○串○若○謂○庫○內○不○煩○見○支○既○可○以○塞○眾○人○之○求○又○可○以○取○
 民○間○之○負○似○屬○兩○便○殊不知○此○輩○得○串○在○手○不○索○控○積○消○之○頑○
 民○而○專○兌○急○公○之○上○戶○此○利○其○速○便○彼○利○其○輕○省○緣○此○而○無○項○
 不○兌○私○兌○既○多○櫃○納○益○少○正○解○周○應○雜○放○溢○額○彼○印○官○黠○者○被○
 餌○于○扣○剋○愚○者○一○任○其○提○弄○漸○至○空○印○串○單○任○吏○書○擇○戶○而○食○

多寡隨填茫無稽考而又岐其年分錯其款項紛紜令人
 莫可清理更聞昏愚不肖有司視私免為便徑不難出片紙作
 金錢有以之償債者有以之鑄營者意謂收數不載流水放數
 不列庫簿上下隱瞞自為得計不思國課民膏止有此數不
 在上不在下將安歸乎水落石出雖壘曠何及哉除已往見在
 清查將來亟宜申飭為此牌行布政司各該府即便轉行所屬
 凡一切存留錢糧必以徵收給放登記流水庫簿備查如敢仍
 蹈積習擅行克支作弊者飛疏題參官拿吏斬決不姑恕各
 具遵依繳查施行 尺幅烟波詳明曲盡可稱要言不煩

○禁止布解

江南秦瑞寰謹世
 按院 遼東人

為嚴催額解官布事據松江府呈詳前事請飭八年份額布銀
 兩速給并嚴禁隨規常例緣由到院據此為照官布一項何必
 有此委辦之名試問從來有一年清楚否在各縣十不給一在
 委官一無所辦推原其故勢寔有不能辦者其謀克解官之日
 揮金如土交通權書互相推引銀未出縣貪蠹先有扣除領不
 幾時司府各索使費催一次但多一次之使費遲一日愈耗一
 日之錢糧故方其錢糧到手先主不完之心及至日久花銷終
 成難完之勢今年是你明年是我仍不出此數人昔你為官今

你為保總不離此一局松江一府每年額編價在六萬二千八百九十餘兩加以貼役一萬三千餘兩自三年以至今日總歸貪蠹之腹惟連年無額布之解所以又有官布之買蠹國害民莫此為甚本院清查及此頓足拊膺恨不淨此輩而寸段之為快令據該府所詳亦見醒惕但催銀給解提不出奸胥故智徒為此輩生活或為移新應舊或為假公濟私上下關通鼠貓同乳無非交爭此利也狂瀾之砥惟該府是望今八年分之布銀仰府嚴行各該縣勒令照額起解原封貯匣該府收存內衙隨收隨解仍聽該縣填單月報銀完之日聽本院議委專員原

封給辦庶幾寔銀寔解銀有不完罪在縣官布有不辦罪在委官功令甲明重法無赦至於巡檢卑官又非見任總屬蠹棍不得輕委一切陋弊積習已深中飭何益擬當專疏通究特請尚方用以懲前儆後先將八年解貯緣由印具遵依勒限報解毋違

說○到○淋○瀉○透○徹○歷○歷○如○繪○嗟○嗟○視○國○帑○如○囊○者○不○獨○江○南○不○獨○布○解○司○計○出○納○不○可○不○慎○裁○其○際

禁止布解

○單練總嚮導

浙撫秦瑞襄謹東

為禁革練總嚮導以塞盜源事照得練總嚮導原為勦賊設也

然而通盜害人即是此輩如近日賊寇縱橫聚則蟻屯蜂擁兵

至而宵竄無踪是豈狡賊真有奇謀遁術哉亦不過若輩為之

呼吸其間也大都賊之倡亂其始事也愚者任為渠魁稱雄負

險點者任為練總裏外交通賊捉餉戶彼來說情烹肥賊劫貨

物彼來賤買獲利假防禦而備器械則弓刀暗售引大兵而任

嚮導則漏洩軍情又有不肯防官通盜無路以輩即為線索賊

過之處妄指殷戶為窩統領沿鄉淫掠間獲真盜又唆扳臨無

單練總嚮

事稍不遂○慾誣送在官○立破身家○種種虐害○難以更僕而數○是
 練總者○嚮導之別名○嚮導者○寔通盜之捷徑也○本院撫民○勦盜
 自有善策○安用此輩○為耶○除前項○另行法究外○合行嚴禁○為此
 示仰軍民人等○知悉○嗣後鄉村○向有前項練總嚮導名色者○盡
 行革除○敢有仍前借名通賊○引兵屈陷無辜者○輕則追遣重則
 立誅○決不輕貸○
 禦暴為暴○歷有年所○銳意革除○救寧寔遠

○禁養瘦馬

江西南秦瑞寰
諱東人

為永禁罔畧○以維風化○事照得揚城○慣養瘦馬○遠近馳聞○樂戶
 挾貲畧買○良家淪落○煙花風俗○醜謬莫此為甚○始緣寒微之女
 有姿則罔戶奸媒○視為奇貨○串通巧騙○誘說女家○則云某家之
 女○嫁某官而立○致富饒某人之女○嫁某官而坐○享榮華○有此女
 兒○自足帶挈○起家何必徒受困苦○辜負紅顏○誇張罔戶○則曰某
 家○養女○最有出頭○待女○甚是愛惜○送往收拾○教習技藝○先可當
 銀○一二十兩○以資生計○不久嫁與官宦○禮銀數百○享用一生○往
 來看顧○無窮美語○渾同陷阱○嗟彼無知小民○欣然墮其術中○及

禁養瘦馬

至○女○當○彼○家○必○為○女○製○衣○餽○送○時○日○未○幾○囊○橐○旋○空○至○樂○戶○畧
買○或○假○裝○過○宦○或○駕○稱○富○豪○或○云○無○子○或○云○妻○亡○做○就○機○謀○百
般○詐○哄○在○國○戶○媒○人○明○知○故○騙○而○蚩○蚩○愚○民○誰○與○探○其○真○假○惟
聽○國○媒○一○片○花○言○孟○浪○依○從○雖○有○禮○銀○除○還○國○戶○本○銀○之○外○例
索○保○親○國○戶○媒○人○三○項○謝○儀○每○項○除○扣○又○還○國○戶○利○銀○飯○食○銀
賄○粉○銀○教○習○銀○又○辦○回○禮○賄○女○衣○飾○押○禮○膏○家○每○事○何○止○十○兩
五○兩○父○母○所○餘○十○不○二○三○若○質○當○日○久○則○幾○無○存○剩○當○此○時○女
棄○選○方○銀○歸○人○用○正○所○謂○人○財○兩○空○欲○贖○則○力○有○不○能○雖○悔○則
悔○將○何○及○親○生○之○女○任○落○烟○花○生○死○各○方○何○能○再○見○雖○淚○血○槌

心○無○補○於○事○縱○得○幸○歸○官○宦○不○過○侍○妾○通○房○得○寵○則○正○妻○妬○害
夫○寵○則○貶○為○奴○婢○鞭○箠○蠶○死○亡○有○誰○憐○惜○父○母○之○心○何○能○堪○此○不
思○窮○通○由○命○豈○可○以○兒○女○賣○錢○况○生○死○永○離○恐○不○以○骨○肉○為○念
不○若○將○女○嫁○一○本○鄉○或○貧○或○富○早○晚○得○以○往○來○疾○病○得○以○伏○侍
養○老○送○終○亦○有○所○托○何○得○妄○想○富○貴○反○致○悲○離○揆○其○禍○源○原○非
父○母○本○心○總○由○國○媒○毒○同○蛇○蝎○貪○若○豺○狼○惟○圖○自○家○豐○饒○不○顧
他○人○骨○肉○且○國○戶○全○無○廉○恥○與○勾○欄○無○異○本○院○知○之○甚○悉○談○之
欲○嘔○今○代○狩○茲○土○誓○必○永○除○以○端○風○化○除○行○勒○石○嚴○禁○外○合○行
曉○諭○為○此○示○仰○士○庶○鄉○總○人○等○知○悉○如○揚○城○見○有○國○養○瘦○馬○當

禁養瘦馬

仁學九考 卷四 十七 年舊堂
人子女代嫁者許女家父母人等將女竟取回家任從擇配當
本飯食不許償還分文如國戶敢於勒索即稟本院拿來處死
如女家畏惡不救向取許鄰里親族出首官給賞銀鄉總四鄰
知而不舉一體重處如巡歷稍遠即稟所在道府依畧賣良人
律擬招解院決不輕貸
說到傷心慘目處可使峽猿墮淚至代區畫正婚語語寔
際又如生公說法可使頑石點頭雖然習俗移人恐難滌
陋也

○禁革坐催

為嚴革坐催名色以除小民大困事照得賦役繁興百姓凋殘
已極本院蒿目時艱有一種大獎大害之事不得不為我父老
子弟痛除之者莫如坐催一項夫坐催差人名色不一需索亦
不一有下鄉之坐催有在縣之坐催下鄉專管追呼在縣專管
比郊每逢當年糧里徵收起限時即向經承總書處各黃幹一
牌其牌面大約一里之糧里一里之糧數盡填寫其上此革隨
得操百姓之緩急隨得作百姓之徇福又大約一里之輸納一
里之完欠盡責其身故此革隨得倚官府之威靈隨得憑官府

浙江王湯谷山東人

禁革坐催

仕學大典 卷四 十八 卓

之喜怒其下鄉也。挾帶水手勾連白後三五成群沿村騷動飲
食服用盡要里長供應里長以錢糧在其掌握事款信件件
順從工食飯米季禮節規勒索不厭不休其在縣也連絡經承
拾合夥役每逢比限期便是上門買賣先索輪卯分例次索
值日班錢又次索承行餽獻又次索籤踰差銀吃吃橫行飲啖
不了嗟嗟有司以錢糧緊急小民呼應不靈謂非鄉縣坐催忍
無以濟緩急不知此輩狼狽相倚止知婪利肥家誰肯盡完
事當其承牌到手需索未遂之時或要其限全完或措其全
畜盡納似乎頃刻難緩者待至銀錢食用像意趁心故意遲延

拖成緩局那管賦額空懸那管考成叅罰小民脂血盡歸蠹橐
之侵肥城市鄉村俱屬婪奸之吞嚼獨不回顧一思一縣之中
坐催不知若干人一歲之中坐催不知若干件究竟急公奉法
當是何人轉遲為速果有幾事不過替蠹獨作生涯驅赤子供
魚肉猶復不省反倚爪牙而明示屢懸猶竊竊官胥聚謀謂上
單下不單也意亦可為大惑不解矣本院巡廳所屬萬戶待蘇
若不亟行嚴革民生何日得安國課何日得裕諸司催科撫
字何以得稱職業本院剔蠹除奸何以得慰輿望為此永為登
禁以後俱照頒行滾單百姓依期完納有同遵法催收經承不

士學大典 卷四 嚴革坐催

行學大弄 卷四 十九 卓嶺堂

許○出○票○濫○差○胥○役○不○許○謀○牌○索○詐○一○切○坐○催○名○色○盡○行○革○除○如
有○陽○奉○陰○違○仍○差○役○擾○害○者○許○被○害○人○等○不○時○赴○院○呈○告○以○憑
立○刻○嚴○拿○官○叅○後○死○斷○不○惜○一○家○之○哭○以○貽○一○路○之○哭○特○示
坐○催○寔○為○屬○階○上○單○下○寔○不○單○篇○中○醒○惕○甚○切

申○嚴○解○給
為○申○餉○徵○解○之○法○以○社○錢○糧○積○弊○事○照○得○本○院○奉
命○巡○方○職○在○剔○蠹○除○奸○熱○弊○之○大○者○莫○如○錢○糧○一○項○其○間○官○府
之○扣○剋○解○後○之○侵○漁○絲○承○之○借○冒○透○會○庫○吏○之○出○入○那○移○萬○孔
千○瘡○奸○山○蠹○海○本○院○每○至○一○郡○親○閱○批○卷○故○意○參○前○撥○後○移○急
就○緩○那○重○補○輕○百○亂○如○絲○毫○無○頭○緒○按○厥○所○由○大○約○一○縣○有○起
運○之○銀○有○存○留○之○銀○其○起○運○者○俱○係○京○庫○本○折○部○寺○錢○糧○解○司
彙○解○最○為○喫○緊○其○存○留○者○除○給○兵○餉○外○悉○屬○俸○廩○立○食○雜○項○支
費○俱○由○本○縣○開○銷○較○之○起○運○之○銀○少○為○差○緩○近○來○一○等○不○肖○有

浙江王湯谷 諱元勝 山東人

申○嚴○解○給
為○申○餉○徵○解○之○法○以○社○錢○糧○積○弊○事○照○得○本○院○奉
命○巡○方○職○在○剔○蠹○除○奸○熱○弊○之○大○者○莫○如○錢○糧○一○項○其○間○官○府
之○扣○剋○解○後○之○侵○漁○絲○承○之○借○冒○透○會○庫○吏○之○出○入○那○移○萬○孔
千○瘡○奸○山○蠹○海○本○院○每○至○一○郡○親○閱○批○卷○故○意○參○前○撥○後○移○急
就○緩○那○重○補○輕○百○亂○如○絲○毫○無○頭○緒○按○厥○所○由○大○約○一○縣○有○起
運○之○銀○有○存○留○之○銀○其○起○運○者○俱○係○京○庫○本○折○部○寺○錢○糧○解○司
彙○解○最○為○喫○緊○其○存○留○者○除○給○兵○餉○外○悉○屬○俸○廩○立○食○雜○項○支
費○俱○由○本○縣○開○銷○較○之○起○運○之○銀○少○為○差○緩○近○來○一○等○不○肖○有

申嚴解給

司聽經承彌縫潤將存留給發之銀每百兩扣剋一二
其至有扣剋三十餘兩者其始也官得八九而吏得二
也千冒侵漁無所不至每每吏得八九而官止得其一
與緊取項不行解以致上司唇焦額禿呼叫不靈火機雷
總為故紙迨至侵匿既多查盤又急或捏造欠戶花名指稱
欠或填註差人姓名空批起解扯東曳西改頭換面一盤多
欺詐無樣不是支吾以本院之前尚且如此偷天換日何況
啞小民有不受其魚肉加派橫歛部屋吞聲不可救藥本院披
閱至此能不疾首痛心今特與爾官吏約以後凡徵解錢糧一

年分為四限一限該銀若干一季該徵若干都該徵若干
已徵過若干先將京邊正項起解若干次將存留項下給發若
干未發若干民欠若干合計共欠若干大書告示張掛通衢務
使人人通曉該縣仍將徵過解給民欠數目造冊送府本府年
終銷算亦大張告示明開該縣額徵起解正項給發存留某項
未給發存留某項民欠尚有若干再發本縣張掛通衢亦使人
人共曉其每縣徵銀先將正項起解及給發兵餉之後備將存
留銀兩勻攤均給不許經承吏胥朦朧剋扣先緩後急那重補
輕將從前積弊徹底澄清凡爾官吏即不念上關

中嚴解給

仕學大科
國計下切民生○獨不念自己考成○各人性命○本院持斧一方○惟知急公奉法○凡爾官吏○各宜凜遵○毋貽後悔○清造徵解○給存自是定制○至示衢通曉○更為可行○

○禁兵餉對支

為嚴禁對支月糧○以除民害事○照得郡屬設兵○原以控禦封疆○計丁授餐○額設糧餉○又慮藩司頒發○路途艱遙○不能應一時之急○故一郡之兵馬○即撥一郡之錢糧○既近供應○責在有司○官平時徵足○按月起解○道協以憑給發○兵無枵腹○士賴飽騰○原是風火急需○今訪得各屬有司○催科不法○撫字無能○平時慢不經心○臨時巧於撙節○竟將積年拖欠糧尾○開列支單○派撥道協二標○月糧令其自行催領○嗟○自以此法行○而流弊不可勝言矣○兵民原早兩途○即使兩不相涉○而兵之與民○常覺高傲○民之見兵○常

浙江王湯谷
山東

禁兵餉對支

覺○退○縮○必○至○之○情○非○伊○朝○夕○况○人○以○食○為○天○兵○以○餉○為○命○經○年○
 累○歲○熬○得○我○粒○穀○子○要○得○一○分○便○博○得○一○分○用○度○早○得○一○日○便○
 落○得○一○日○衣○食○有○司○撥○免○之○後○便○已○卸○搭○兵○丁○受○免○之○後○使○成○
 切○膚○相○尋○不○得○不○迫○追○索○那○能○不○力○指○是○免○票○一○出○立○刻○下○鄉○
 糾○隊○結○伴○逐○戶○挨○門○多○方○要○逼○或○細○戶○逃○亡○則○尋○里○長○承○值○或○
 下○名○死○絕○即○著○上○役○賠○償○或○一○里○拋○荒○即○派○隣○為○均○權○拖○親○累○
 眷○蔓○引○株○連○以○至○柔○順○射○酒○食○狼○藉○拂○欲○則○細○鍊○鞭○無○開○口○則○
 赫○稱○軍○前○糧○餉○動○手○則○不○顧○器○皿○家○財○罰○罵○加○於○婦○女○毆○辱○及○
 於○妻○孀○若○自○欠○之○糧○猶○曰○不○能○預○先○完○納○便○受○氣○喫○虧○尚○可○飲○

恨○吞○聲○獨○惜○一○班○無○子○糧○里○白○上○牽○累○醫○瘡○剜○肉○生○肉○因○別○人○
 拖○欠○錢○糧○賣○自○己○親○生○男○女○林○木○池○魚○拖○僵○李○代○更○且○間○酒○閒○
 錢○賠○茶○賠○飯○準○折○不○容○秤○估○刻○毒○完○得○一○兩○錢○糧○須○得○二○兩○折○
 耗○種○、冤○情○何○門○告○訴○本○院○自○入○浙○境○每○聞○此○等○輒○為○酸○鼻○夫○
 州○縣○為○朝○廷○親○民○之○官○百○姓○稱○之○命○曰○父○母○顧○名○思○義○州○
 縣○子○百○姓○孰○如○自○己○兒○子○一○般○嗟○、官○府○比○較○有○時○有○日○私○下○
 比○較○無○了○無○休○官○府○比○較○蚤○楚○易○受○私○下○比○較○鑽○碎○雞○堪○有○司○
 設○身○處○地○回○頭○一○思○若○是○自○己○兒○子○欠○糧○撥○免○兵○丁○可○是○怨○也○
 不○怨○兵○丁○到○得○家○中○可○是○苦○也○不○苦○自○己○怨○苦○何○忍○加○人○猶○且○

揚○上○得○意○卽○得○有○權○免○得○催○提○省○得○起○解○銷○得○逋○欠○著○上○便○宜○
只○圖○自○己○爽○快○那○管○百○姓○死○活○不○知○催○科○徵○納○係○有○司○職○掌○若○
以○民○間○拖○欠○錢○糧○卽○可○對○支○兵○餉○要○縣○官○何○用○只○須○以○兵○丁○兼○
衙○役○便○足○要○各○衙○門○虎○投○狼○胥○成○群○逐○隊○何○用○且○事○之○不○可○為○
訓○者○行○之○一○次○犹○可○行○之○次○上○則○難○當○其○初○免○之○時○百○姓○打○熬○
不○過○只○得○典○鬻○從○事○殊○不○知○民○間○衣○物○然○是○有○限○妻○子○原○是○無○
多○一○典○之○後○無○復○再○典○之○物○詎○諄○頻○經○便○成○習○慣○膝○面○經○霜○必○
至○頑○皮○一○而○速○再○而○遲○三○而○或○應○或○不○應○當○其○呼○之○民○既○不○肯○
應○問○之○官○又○諉○無○與○是○兵○丁○寔○落○錢○糧○反○成○得○一○紙○空○帳○有○司○

向○不○拊○心○自○問○一○縣○錢○糧○有○存○留○有○起○解○起○解○者○固○時○刻○難○緩○
而○存○留○者○寧○不○可○緩○急○通○融○且○此○種○掛○欠○糧○尾○何○不○以○之○留○充○
和○尅○何○不○將○來○抵○充○工○食○緩○其○所○急○上○其○所○緩○欺○天○欺○人○抑○亦○
自○欺○是○此○舉○不○獨○忍○心○苦○民○亦○明○係○設○計○騙○兵○上○民○俱○病○尤○以○
病○國○事○關○重○大○合○亟○嚴○飭○為○此○示○仰○各○屬○官○吏○軍○民○人○等○知○
悉○以○後○凡○道○協○各○標○兵○丁○支○給○月○糧○俱○着○落○縣○官○催○取○起○解○道○
協○按○月○給○放○一○切○對○支○名○色○盡○行○革○除○如○有○陽○奉○陰○違○不○遵○明○
禁○仍○前○分○給○印○單○着○令○兵○丁○下○鄉○代○催○許○被○害○人○等○不○特○赴○院○
呈○告○有○司○官○必○以○溺○職○殃○民○立○刻○飛○奏○民○痛○當○除○兵○餉○空○盈○積○

禁兵餉對支

十四

軍規

卷四 卓觀堂

獎宜革其各諦聽毋干鈇而
軍需何事是當今之第一緊急也較之起運正供尤不可
刑緩何得以民糧欠尾為為且唐塞之所為中形容對支
之若匪獨百姓之痛在兵丁亦有無可奈何者兵民交困
之弊政莫甚于此血字粘出可為寒心

嚴革歇蠹

為省歇積惡叢奸病民蠹 國特申

浙江按院王湯谷 諱元 山東人

新旨一體正法以除大弊事照得浙省兵餉浩大撥解繁多一
歲之賦不足供應司府縣官經年叅罰不得出頭解後經承固
繫筭比接踵畢命揆其由來皆係省歇弄弊以致害官浙屬州
縣七十有六此輩立有頂頭用價買充以縣分大小錢穀之
多寡定售價之低昂有一人而買數縣有數人而朋一府父子
相承兄弟揆值如攬本色赴司轉文則牛角絲綿銅錢油漆茶
蠟等項如攬上納則南米漕糧豆料馬草等項甚至兜招官事

嚴革歇蠹

借口奔走說謊走空無所不至歛通縣之金錢竭小民之膏血
事事生端漁獵物物因公科派其一縣纂編此筆若具冊於胸
中其項為急其項為緩急者完緩者侵一手握定巨細不遺以
故錢糧到家先有傾銷之弊每千出水三十傾銷既就又為講
費指稱走掛號赴庫交收秤收陋例種種名目任其誅求不
饜不已萬難逃出範圍至少亦大約每千兩為率寧使正項
且虧和費必足以輩金錢在手遂至浪費花銷求田問舍買妓
尋花連宵徹夜直至月久歲長窟漏深大乃思洗補批廻以多
作少耽延時日那舊掩新設使該縣錢糧源源應乎此輩尚可

支吾一旦後解不來立見冰窮石現經承解後守候經年府縣
掣批追呼敲扑到得催拿急迫不過多方黃挽以錢糧救錢糧
以新餉掩舊餉愈救愈窮無有底止赴比則疋贏似鬼問餉則
指東話西司府州縣議罰議調不一而足經承差役拖害杖斃
奚帝十百何物官役一入其家何異遇不刀鎗之強盜遭不風
波之飄沒本院備悉奸形髯髮為監除將有名巨歌嚴拿監禁
盡行革除通飭遵依外但恐神奸慣惡怎肯釋手必致捏開飯
店假寓朋謀傾銷攬解有形之奸歌革拿有限無形之奸歌流
毒無窮保歇與衙役同科

士學
卷四
辰年歌
五
五

新論煌煌○剔除敢遺餘力○為此示仰軍民人等知悉○如有前項
 奸歌○敢借飯店名色○兜攬作弊者○許地方里鄰從實舉首○以憑
 按法嚴刑○立請重典○以除徹骨大害○容隱不舉○一併重治○
 從愈○故說到愈窮○可謂明於勢○從有形防到無形○可謂深
 按法

禁革衙蠹

浙江王湯谷諱元據
山東人

為衙役之作奸萬狀○殘黎之受害千般○特嚴剪蠹之條○以除民
 害事○照得衙蠹害民○浙省為最○陰險者為鬼○為賊○強橫者如虎
 如狼○上下拴通○彼此照會○孽滿罪盈○固有懼刑之日○蒂固根深
 曾無伏法之時○始則不怕官府○漸且不怕
 朝廷○竊于道路風塵○畧恣梗槩○開得一班權書猾吏○凡遇秋米
 盤頭條銀科算額數○一斗一錢者○必多增一分○一升則有飛洒
 錢糧之弊○大兵經臨○夫役絡繹不絕○百姓死活○折乾必要一倍
 二倍○則有濫派夫役之弊○軍需緊急○民間備極艱難○而官價十

禁革衙蠹

見

何學如... 卷四... 無半給... 外初加... 明旨... 余點... 新例... 則有... 則有... 則有... 則有... 索詐... 餉或... 飛船... 鱈捕... 命於... 奸巨... 織良... 心辣... 侵漁... 之上...

無半給則有和尅豆草之弊徵書旁午百姓如何疾苦而重等

外初加三則有橫索火耗之弊以至吏收官解

明旨抗同日皎又報里長承道求免者百金已攬者倍價則有

余點櫃總之弊斬絞流徙

新例非不霜嚴仍前枉法婪贓巧其名曰公費文其事曰乞恩

則有通官過線之弊餘如排門烟戶村騷擾詰奸反以滋奸

則有查點保甲之弊隱漏花分批呈冒免均田寔不均役則有

躲避差徭之弊外此謀牌謀票或勾攬訟獄或帶化官糧沿村

索詐昂沸地方則有本縣差人下鄉之弊健壯差承或坐催官

餉或守提事件叱咤公堂咆哮驛遞則有道府差人下縣之弊

飛船械艘指稱勦盜搜窩席捲風殘破身家於頃刻之際則有

鱈捕誣寇抄良之弊比郊聽審動用龍鬚大板輕重高下操性

命於掌握之中則有席皂班例杖錢之弊尤其甚者下屬之老

奸巨蠹惡貫駑鼠入大街門為躲雨之窟專一顛倒官許羅

織良善則又有造訪賣訪之弊最可痛者府縣之積保婪欺克

心辣手踞衙門為武斷之權慣能起滅詞訟包攬錢糧則又有

侵漁婪詐之弊更可恨者狡監蠹童專權賣勢弄官府於股掌

之上票狀標呈註差款獻則又有門役招搖玩法之弊諸奸種

士學如

卷四

禁革衙蠹

無半給

種○警○竹○雞○書○積○獎○會○千○唐○百○孔○本○院○民○瘼○倍○切○疾○惡○如○仇○駭
行○所○屆○一○路○澄○清○全○浙○大○慶○始○聞○晨○鐘○茲○當○不○期○已○及○為○地○方
善○後○之○計○叮○嚀○告○誡○不○厭○詳○獲○為○此○特○與○爾○官○吏○約○以○後○凡○秋
糧○額○照○全○書○由○單○速○給○夫○役○公○本○田○里○折○耗○力○除○豆○草○現○銀○發
買○扣○耗○何○從○庫○櫃○遵○發○司○平○火○耗○盡○草○吏○牧○官○解○莫○倉○里○役○承
當○索○已○持○煎○無○任○經○承○線○索○保○甲○但○願○民○安○切○莫○更○番○查○點○編
役○總○歸○論○產○慎○勿○冒○免○徇○情○錢○糧○奉○行○滾○單○詞○訟○即○差○原○告○徵
輸○專○責○有○司○事○件○編○成○殊○數○謀○牌○買○粟○下○鄉○之○禁○必○嚴○健○壯○差
承○吐○縣○之○名○速○去○以○及○解○捕○誣○良○虎○皂○勒○索○刑○書○造○訪○保○歇○侵

漁門役招搖玩法等獎盡行禁止為官者儆

朝廷臣子自當遵

朝廷功令○萬不可縱容前項諸蠹盤踞衙門○漁民亂政○為役者
也○須要回顧自己身家○照料自己性命○萬不可再蹈從前積弊
犯法違條○婪贓作惡○一兩外流○徒之條○百二十大辟之律
王法憲章○斷難寬假○切無以漏網為天幸○無以護庇為得計○無
以推得幾夕○我晨便自寬安○憂穩痼疾難除○故態復作○本院身
為言官○以言為職○天下利弊○皆得言之○况於自擊身歷之事○一
有犯此○拂之白簡○立見霜飛○本院之為爾地方○為我百姓○一片

二學人

禁革衙書

二九

年見

苦心○斷○不○忍○一○刻○忘○也○各○宜○猛○省○毋○貽○後○悔○特○示○
一○通○文○告○而○已○徑○將○各○衙○門○百○孔○千○瘡○盡○行○湔○洗○送○此○探○
討○字○為○生○民○請○命○矣○

○禁○取○鋪○行○
○嚴○禁○濫○取○鋪○行○以○肅○官○箴○以○除○民○害○事○照○得○有○司○各○官○既○受○

浙江王陽谷
山東

朝○命○之○榮○身○居○百○姓○之○上○便○當○軫○念○民○瘼○愛○惜○物○力○飲○冰○茹○蘗○
一○文○不○染○是○為○官○者○好○事○近○聞○有○等○官○司○聽○任○蠹○胥○播○弄○濫○取○
民○間○物○件○如○交○際○禮○儀○則○有○綾○緞○綉○綿○之○取○公○賀○陞○遷○則○有○錦○
屏○金○軸○之○取○衙○內○應○用○則○有○布○帛○紗○羅○之○取○上○司○經○臨○則○有○幃○
褥○鋪○設○之○取○過○往○官○府○則○有○河○下○心○紅○紙○劄○之○取○檣○勞○官○兵○則○
有○猪○羊○牛○酒○柴○米○荳○料○之○取○外○此○紙○行○則○有○紙○劄○壳○套○之○取○木○
行○則○有○修○倉○造○船○之○取○染○行○則○有○掛○彩○披○紅○旗○帳○之○取○下○此○則○

禁取鋪行

磚行尾行炭行竹行以及銅鐵釘油行無不層層剝削過此則
 魚行肉行蠶行雞行以至腐菜葱韭各鋪行誰不伴件誅求本
 院聽車所至行戶權遮道上牽衣環訴或云懸價多年累取查
 給或云批發多日蠹胥冰沉或云執票追呼如捕勦盜或云借
 端需索類虎啖羊或云祖歇而孫不能更按名猶同軍伍或云
 父死而子不能免捉尋無異逋逃或云賣女賣男一賣無可再
 賣或云捐家捐本已捐何處重捐即幸而多方使費展轉央浼
 纒博得行庫准給又遭庫蠹扣剋售值不過半價銀色寧有幾
 成無數血本會見頃刻花銷一塊紅銅到底分文無用甚至衙

官因而效尤防弁亦加橫索種種為厲不可枚舉尤可異者不
 肖有司自知虧心劣狀又欲昧已瞞人諸凡取用物件盡皆小
 票數行取到之日連票繳燬不留一案不落一字自謂踪跡莫
 測殊不知凡民有口已入本院之耳有司倚恃見任官勢誰不
 惟命是從並無見銀發買先令舖戶措辦稍有遲違立拿重責
 經承乘機酷勒常倒壯役乘機橫索差錢遂意則名為幫御猶
 可支吾拂欲則霹空作祟任爾好物推做醜惡不堪不惟駁換
 更能唆聳官府憑怒加刑小民魂膽俱裂每逢取物件無論
 正價賸償分外又添一番使費以致身家破蕩妻子啼饑盈市

禁取舖行

任學大業 卷四 卓藪堂

盈○城○呼○愴○載○道○若○不○亟○行○嚴○禁○何○由○永○絕○弊○端○為○此○示○仰○官○吏

軍○民○人○等○知○悉○一○切○當○官○名○色○盡○行○除○革○須○用○物○件○給○銀○平○買

毋○許○空○票○白○取○防○官○武○弁○不○許○片○紙○擾○民○承○值○借○辦○尤○當○痛○禁

敢○再○有○持○票○索○取○勒○令○承○值○者○許○留○票○執○役○立○告○所○在○官○司○即

以○所○取○之○物○坐○贓○論○罪○凡○前○欠○價○勒○期○速○給○倘○再○遲○措○一○經○告

發○吏○處○官○參○斷○不○少○假○抑○本○院○更○有○言○者○微○聞○官○門○豪○僕○多○持

白○票○取○物○呼○索○無○異○官○司○價○值○悉○從○短○少○本○院○聞○之○愕○然○此○必

道○路○之○傳○聞○失○真○豈○果○賢○者○之○積○習○不○免○本○院○民○瘼○填○膺○並○効

苦○口○有○一○於○此○便○當○速○易○造○福○桑○梓○知○有○同○心○勿○以○本○院○為○贅

語○也○用○一○尚○須○緩○二○况○無○名○之○索○取○乎○小○民○雖○有○口○安○能○時○入

當○事○之○耳○願○加○採○訪○焉○上○之○禁○革○難○遷○要○在○下○之○存○心

錮○弊○相○沿○情○真○害○切○然○而○上○之○禁○革○難○遷○要○在○下○之○存○心

軫○卹○無○久○稽○不○給○而○中○飽○則○造○福○多○矣

禁取舖行

○禁止軍人催卷

○為嚴禁催迫交卷以杜紛擾事照得制義一道必須澄心靜氣

○接脈切理方可盡一日之長士子一行入闈唱名之前竟夜守

○候或衝風冒雨或披露觸熱擁擠雜沓肩趾錯接十分精神到

○此不能不減去五分及到闈中號舍湫隘俯首束身污泥熱濕

○觸鼻臭穢十分興會到此又減去五分且題紙刊發遲速莫必

○稍一遷延便當亭午濡筆未幾又已夕陽漏鼓方敲條又鐘鳴

○雜唱平日環堵一室抱膝獨吟長日永夜幾如小年何獨場中

○畧移更催竟同飛箭十分本領到此又不能不減去五分種種

浙江院王湯谷詩元曠

禁止軍人

苦○趣○事○事○銷○散○所○餘○寸○刻○即○使○假○以○習○靜○耳○不○聞○聲○亦○屬○為○時
 有○限○難○冀○淋○漓○滿○志○况○闈○樓○諸○役○演○成○故○套○競○以○催○索○為○能○此
 起○彼○應○一○唱○羣○和○未○到○薄○暮○已○催○騰○真○纔○歷○更○餘○便○嘆○交○卷○竟
 夜○狂○呼○酷○似○犬○狺○滿○場○號○叫○何○異○梟○音○雖○以○老○生○宿○儒○尚○且○脚
 腕○手○忙○若○使○新○雋○髻○英○寧○不○心○搖○膽○落○或○謀○章○未○就○便○以○草○率
 完○篇○或○繕○錄○方○殷○多○致○錯○違○規○式○甚○至○東○方○既○白○群○起○抽○卷○九
 仞○山○頭○虧○於○一○簣○二○年○攻○苦○輕○付○東○流○此○乃○官○長○不○耐○疲○劇○憚
 深○夜○之○辛○勞○遂○致○左○右○逢○迎○肆○咆○哮○之○長○技○設○身○處○地○何○以○自
 安○本○院○自○入○浙○境○抱○牘○少○一○刻○之○閒○就○榻○無○三○更○之○夢○其○於○甘

勞○熬○夜○以○已○習○慣○自○然○知○此○茶○苦○忍○不○嚴○禁○為○此○先○期○諭○知○場
 中○止○許○交○更○之○時○掌○號○為○信○每○交○一○更○掌○號○一○次○此○外○令○嚴○夜
 寐○諸○役○俱○要○歛○氣○屏○息○毋○得○輕○自○出○語○故○為○饒○舌○但○有○提○起○催
 卷○二○字○者○即○立○刻○枷○責○決○不○輕○饒○凡○此○無○端○之○擾○悉○絕○有○用○之
 文○乃○出○欲○使○諸○生○多○作○幾○篇○好○墨○卷○傳○頌○海○內○又○本○院○闈○中○更
 鼓○必○嚴○飭○點○更○按○候○傳○漏○不○許○任○意○遲○早○諸○生○可○靜○聽○更○籌○計
 刻○屬○篇○毋○以○有○意○之○延○緩○成○無○心○之○錯○亂○也○慎○之○慎○之○
 催○卷○最○亂○心○思○文○人○不○盡○所○長○禁○絕○此○種○大○關○文○運○不○得
 視○為○末○節○原○評

... (Faded vertical text columns) ...

禁革報錄

浙江王湯谷

監臨察院為嚴拏報役法在必行以剪詐煽事照得報子之橫年甚一年科甚一科蓋不塗面之強盜沒皮毛之老虎也每於三年大比時拴合一班無賴軟盟立誓上結寫榜奸吏蚩賄紙條下賄領報齋夫打通地脚曉未揭而名傳路雖遙而徑捷更可恨者盈千累百拴馬裝船火器弓刀森羅密布到得一家毀門碎器怒目張拳以宅吃穿如同籍沒父兄日供刀俎妻孥時受辱辱典衣鬻產難餐鷹視狼貪揭債求人係見醫瘡剜肉名甫成而家破少方進而禍隨嗟士子三年改塔兀坐窮經螢

禁革報錄

... (Small text at the bottom of the page)

火雪憲飲黎甘藿不知費了多少辛勤受了多少磨折方得一
 日成名自是文章入彀與爾輩有何干涉乃成羣合夥打家劫
 舍據其口若似附輶趨炎跡其事慘于剗發盜臨彼強盜劫于
 一時若輩則動輒經月強盜猶放過貧窶若輩則吸盡貧富強
 盜則搜剿可施若輩則王法不及甚至分投奪報殺人傷命白晝公行二
 三士子見其兇鋒四出惟恐累及身家敢不力盡筋力除滿其窟壑且又窺訪
 親鄰探聽眷族接門排戶蟻聚蜂屯支姓受其魚肉瓜葛被其
 誅求真是士子進步時一場浩劫彌災甚有一報之費徑官成
 而不能償克風惡熾何所底止此等大惡不剪何賴復立民上
 本院已於半月之前密會固山額真特請滿兵威靈撲戰此輩
 並移會提督兩鎮檄行十協守巡十道多撥兵卒刻下防提但
 有報錄者俱以強盜論不論兵民人等有能孥獲一名到院當
 堂給賞銀三十兩決不食言為此示仰通知如遇獲雋之家報
 子到門許本宅及地方保甲人等即稟所在官司協力擒拿解
 院以憑重責一百板三百斤大枷紅號三個月仍以強盜打槍
 論依律定罪奏請

國法地方官員容隱徇縱不究不申者即以罪狀論處本院
 士學大業

法如山○鉄面無情一字一言從來不肯虛發兇徒各宜凜遵改
行○早息妄心毋如飛蛾投火自蹈死路

此輩無賴寔煩有徒不耕不織風花雪夜浪費則揮金似
土○終歲有如一日至叩其浪費所從出無非借報喜為名
目○視仕宦如奇貨耳士子窮年斃○南博一第此輩一到
則○放肆凌爍不啻追呼受害者剝肉醫瘡急於正項報喜
之○流毒洵有然者每遇鄉會兩闈若輩預先用賄交結闈
中○之長隨書役暗通線索曉未揭而錄已出名曰墻錄此
非有通天之胆能如是乎

浙江王湯谷諱元暉
按院山東人

○外巡應捕
為嚴禁外巡應捕拷詐以除民害事照得捕役之設府有總捕
縣有巡捕處處皆然惟杭城設有前右二衛經歷輪委外巡亦
得○並設捕役蓋因省會重地五方雜處誠恐奸宄竊發特設外
巡○衙門令其巡緝城外至江干下至湖墅以及十門附郭等
處○往來稽察為固禦城池之計原非令其沿鄉出水巡鹽捕盜
而○諺也近聞老奸極惡當充捕役隨假外巡之名拴合經承滕
詐○本官謀給印信廣捕批文一紙漸且分散於各縣甚而分散
於各府火器腰刀飛旗令箭行則械艘數十各路交馳合則虎

外巡應捕

翼百餘群光團聚構土棍為通風走脚隨地線索招搖押真盜
 為出注罔頭到處誣駭陷素封溫飽久具冊籍於胸中擇劫
 噬良任意變板於頃刻良民一經賜領便是奇禍臨門不由
 辨假辨真先教你傾囊傾橐家私什物寸草不留婦女兒童同
 時並繫名曰捲灶又名曰掃家堂顧名思實豈不寒心更可恨
 者鎖船擊艘講公話事到得賄飽駝盈公然不官即放如其觸
 威拂欲帶至古廟深林極樣非刑百般吊拷金銷火鍛那怕不
 信口隨供當下招成便據此粧織盜案解報官司出囚黑繫倘
 有隣里鳴冤妻兒告屈此輩即唆誑本官通申上司更且神通

廣大巧布機關或令別府積案暗列其名或令現獲真盜新供
 為黨乘機買勢豪認贓挽婦女牽告重重密網攪做一團萬緒
 千頭羅成大獄問官見滿紙供招事屬逼真無心六問三推本
 犯見子散妻離搭救無門不去死中求活後首認罪飲恨成括
 四境盆號幾無天日此輩且揚揚得意放縱橫行因而搃捕巡
 捕等衙門捕役眼熱心羶俱掛名竄入其黨蓋巡捕職掌止於
 一縣而外巡可行於各縣總捕職掌亦止於一府而外巡可行
 於各府夥多黨盛勢兇毒熾其害倍於虎狼其禍慘於盜賊怨
 海賊山莫以為其極惡流殃合行嚴禁為此示仰官吏軍民人

等知悉以後外巡捕後止許照例督令省城地面巡緝稽查不
許亂給廣捕批文騷擾為害如有前項捕役挾批橫行及非刑
拷詐指盜陷良者嚴拿處死本官飛咨本院鐵面無情有言必
踐各宜凜遵毋忽
俊官通申顯弊易摘積案暗列隱毒難竅請此當為明察

嚴禁妖僧邪教
為嚴禁妖僧驅逐邪教以肅法紀事照得本院奉
命巡方首在觀風問俗聞得各郡有一等神奸大惡罪逆彌天
逃避禪門私行祝髮招集僧徒虛添法號或指為善知識或稱
為大和尚佔住叢林誣民惑世侍從放口稱爺出入高擎黃蓋
亂簪折節於堂威儀掃地婦女羅拜於膝廉恥全無更且親囑
取名摩頂受記棒喝懺悔舉國若狂以致男女溷雜壞法作奸
欺俗傷風莫可枚舉又有一等師巫邪說名曰白蓮無為等教
妄立聞香圓通圓登名色不辨男女不分尊卑不別長幼不形

嚴禁妖僧
浙江王湯谷
山東人

爾我孤群狗類哨聚一團立冊登名一呼百應愚民一入其門
不顧產破家傾士庶誤宗其教每見焚身寄爪春間有詐稱石
佛祖秋又有剪紙為妖入室壓人者種種惡狀俱出此輩因而
聚黨成羣盈千累百招亡納叛釀禍地方本院聞之不勝髮指
合行嚴拿禁飭為以示仰
昌黎所謂火其書人其人預灼此害

○緝棍坑民

為嚴拿說合借債奸棍以避民困以肅法紀事本院奉

浙江王湯谷
山東人

命巡方

簡書是畏民瘼當恤不敢不嚴不敢不盡訪得有等棍徒混名
白日鬼祟以酒食為性命慣以說合為生涯局賭幫關無所不
至暇有一等不肖蕩子關賭落局難見父兄奸棍乘机當色以
蛇蝎之心弄簧鼓之舌千般打合極力應承借少借多儼似探
囊自取愚痴一時惶惑墮其彀中奸棍遂領赴放債之家名曰
扯緯說合立票每十兩僅得八九折其餘扣頭悉歸扯緯之囊

緝棍坑民

仕學大... 卷四

酒食等費○又於八九兩之中○取用方得到手○十已去其三○四而
杜緯者○必預筭其親友○俸其殷寔○毒謀倍出○埋伏機關○必使借
債之子○致得一晤○又牽放債之人○覷面一言○便借口○此語是為
作保○有等老成親友○知此界阱○難入當下○隨借隨還○連利已足
加倍○或有少一延挨○按月便是加二○然使加二子錢○逐月交明
則本銀尚○可異仍原數○無柰杜緯奸棍○必不零收○壓下一月○利
又加利○遮月積累○轉盼便成數百○父兄親戚○難極知害患○到得
如許○那得應急物件○必不能一時清楚○遂勒房產為戲○押父兄
作保○初則原契無名○尚且尋枝杜葉○今則並列票約○怎當火熾

風催○不得不將祖先田產○汗血家當○變賣償還○又無柰債途○坑
整人○人怖畏○一有此事○誠恐波累○遠避不暇○誰肯承買○有產無
售○不得不日延一日○日日延一日○不得不負重一日○吃孝取索○盈
室○填門○坐臥飲食○無分內外○舉家日在湯火○親戚悉坐針毡○而
杜緯奸徒○方且生發樂得○快活○往往注一家○欠債○蔓累數家○蕩產
傾資○納污舍垢○非惟民害○切膚亦恐大閔風化○本院聞之○幾為
毗裂○為此披肝瀝胆○說到此間○真是一字一血○如聞言不悟○怙
過長○非仍有前項奸棍○依舊說合杜緯借債害民者○許不時赴
院舉首○審寔情罪○必將奸棍立斃○杖下本院于爾等百姓○穩是

杜緯害民

家人父子好百姓就如好兒子固是掌珠愛惜不學好之子弟
豈有不多方教誨自示之淡敢有再行鬪賭債累父兄者並許
其父兄舉首本院預設三百斤大枷以待枷示通衢以為不才
榜樣如父兄不舉今日不才之子弟即異日做賊做盜無所不
至之奸徒賭近盜淫近殺爾父兄豈不聞之縱容姑息禽犢之
愛稍有知識者不為本院定將本犯父兄一併枷處決不爾貸
各宜慎密勿以身試法特示
林示峻峭提唱警惶此示哀痛令人恐怖勸世婆心只無
有兩

申禁抽豐

為嚴禁抽豐以甦民瘠事照得
乘公况浙省賦重役繁民亦勞止加以頻年災浸閭井蕭條官
斯土者既已彌目警心自宜撫循愛養若夫他鄉遊宦爪李須
嫌本肯薦紳梓桑當念頌此名節所關應盡屏芑直之志矣無
奈年來抽豐惡習沿以成風官府以聽人情為常情即宦客亦
以說分上為分事凡諸詞訟錢穀進取功名無不仍聽曲徇是
非顛倒視貨賄之多寡定情事之低昂簿書判署竟為東郭之
播寺院招提到處登壘而望此輩止重錢財不顧廉節官府徂

浙江巡撫朱雲門高喜人

申禁抽豐

于情面○違○惜○民○瘼○甚○有○不○肖○之○尤○以○知○交○為○外○府○名○曰○抽○豐○寔
 則○分○潤○無○怪○乎○官○宦○日○以○豐○而○百○姓○日○以○瘠○也○為○此○示○諭○官○員
 人○等○知○悉○嗣○後○聽○理○詞○訟○給○放○錢○糧○品○題○官○評○衡○文○取○士○俱○要
 秉○公○執○法○不○得○枉○屈○徇○情○見○在○知○交○遊○客○盡○行○驅○逐○回○籍○不○許
 潛○留○地○方○至○於○本○省○紳○士○尤○宜○各○自○愛○畏○慎○勿○強○人○所○難○倘○有
 干○干○理○法○本○院○既○執○有○素○斷○不○曲○徇○莫○謂○過○耳○常○談○可○也○雖○然
 抽○豐○之○義○何○居○乎○惟○自○豐○而○後○人○思○取○之○也○若○官○府○果○能○廉○約
 褪○躬○冷○面○自○矢○則○彼○知○交○宦○客○方○且○退○避○三○舍○尚○何○豐○之○可○抽
 其○各○勉○之

文○告○內○有○六○且○聞○有○司○官○不○能○峻○拒○嚴○屏○反○曲○意○違○迎○更
 有○假○游○客○之○來○而○巧○為○暮○夜○之○媿○者○本○院○姑○緩○嚴○禁○以○存
 法○外○之○仁○留○其○軀○命○俾○還○鄉○井○限○定○三○日○盡○驅○出境

○ ○ ○ 濫收豆料 戶類

新撫 部院 朱雲門 諱昌 高唐人

為嚴禁濫收料豆以杜侵漁事照得滿營馬疋為戰守急需
 支料豆時不可缺然必計馬餵料庶無冒濫侵漁今查該司每
 月冊報放給豆價盈萬盈千並不詳明擅自支餉體訪其中情
 弊向有積年奸棍串通積蠹冒稱牙行說云有豆運者輒以白
 頭呈詞開報或數千石或數百石誑司批縣查收曾無粒豆到
 棧而該縣奸蠹標出寔收報司請餉上下通同劉庫放給歷年
 銅獎牢不可破迨及數年之後非稱黥爛折耗即捏支放虧額
 希圖冒破開銷以致仁錢二縣積欠各年貯豆四萬六千七百

仁學大業

卷四

濫收豆料

四

仁學大業

仁壽九年
卷四
四五
華藏堂

二十餘石近仁和縣官役久朋侵四萬餘石俱全無着落始則
紛紛詳院追究見今缺豆虧餉不可復問矣此二者標冊而言
乃知經承欺隱若未報者又不知凡幾也第今滿營馬匹月支
豆石原有定額自當酌量買貯置簿稽查力除蠹弊其過往喂
養馬匹日期有限似應奉文到日詳請辦買用洗涎前積習合
行嚴飭以此牌仰該司照牌事理即便會同右布政司速將滿
營各旗寔在馬匹月支料豆各若干清查左右二司從前收貯
棧豆見有若干徹底扣算可抵放幾月樣寔報院以後支餉糴
豆務將商身某人有豆若干每石時價幾何應動某項餉銀俾

由報明以憑委官驗寔方許量收上棧將印信寔收開明價值
詳院批允方准給發仍置收夫截白文簿二扇送院印鈐發司
收存發填買豆放豆數目按月送查不許仍前虛捏侵分錢糧
如再故違定行題參本院有年終奏銷之責斷不代人受
過也法在必行毋容套視一面將見在侵欠各數目挨序年月
并經管官役姓名細冊限日內呈報以憑施行毋得遲延
豆欠株連幾烈於欽緩變措矣銳意刷釐誠為公私兩
利

濫收豆料

仁學九章
卷四
四六
華薇堂

○禁飭投旗放債
○嚴禁投旗保放營債以塞害源事照得投旗營債二事寔為

今日地方大害總緣本地狡點之徒或避徭役或犯不法輒投

旗營為護身之計以致丁冊缺額賦稅空懸有司不敢過問里

甲代為賠累如抱睡眦小忿即圖報怨構兵禁詐及至脫逃又

株累親族流毒無已深可痛恨甚有主棍積歌指引旗下營丁

携本放債盤剝小民作彼爪牙從中攫利而無知愚民或以官

錢衣食之迫誤墮其術或加二或加三按月滾利迨至日久千

化為母變百成千遂爾準析田產拘繫妻孥通寫身契累及親

化○為○母○變○百○成○千○遂○爾○準○析○田○產○拘○繫○妻○孥○通○寫○身○契○累○及○親

浙樞
部院
朱雲門
高唐人

禁飭投旗

仕學大綱 卷四 受盡 卓犖堂

○或○行○潛○逃○或○投○盜○夥○或○被○毆○斃○或○自○輕○生○雖○由○自○取○固○不○足○惜○但○其○害○源○寔○始○於○保○放○營○債○之○惡○棍○也○除○積○年○保○棍○窩○歆○奸○徒○密○訪○拿○究○外○合○行○禁○飭○為○此○示○仰○軍○民○人○等○知○悉○自○後○如○有○願○充○旗○下○為○奴○者○果○為○衣○食○缺○乏○無○所○依○倚○並○無○欠○糧○犯○事○里○隣○親○族○有○結○方○准○投○旗○其○營○丁○放○債○地○方○里○甲○不○許○容○隱○土○棍○窩○留○敢○有○仍○前○違○該○縣○即○行○申○報○定○提○保○債○借○債○之○人○各○重○責○九○十○板○枷○號○九○月○示○懲○窩○窩○之○家○定○照○隱○藏○逃○人○新○例○從○重○治○罪○里○甲○隱○蔽○不○報○一○體○連○坐○決○不○輕○貸○特○示

○禁○用○酷○刑

浙江 巡撫 朱雲門 諱 祚 高唐 人

為○嚴○禁○酷○刑○以○保○民○命○事○照○得○古○者○設○刑○治○奸○正○欲○惟○期○無○刑○我○朝○設○法○雖○嚴○而○用○法○未○嘗○不○寬○雖○負○固○之○徒○盜○兵○潢○池○尚○予○自○新○之○路○無○知○小○民○偶○因○雀○角○原○無○必○死○之○條○近○聞○不○肖○有○司○每○以○小○事○擅○用○重○刑○以○酷○濟○貧○草○菅○人○命○殊○干○功○令○除○一○面○密○訪○確○實○拿○問○外○合○行○嚴○飭○為○此○牌○仰○該○道○照○牌○事○理○嚴○飭○所○屬○府○廳○縣○印○各○官○除○真○正○人○命○強○盜○等○情○依○法○鞫○固○外○其○餘○一○切○小○事○不○許○擅○用○夾○棍○并○監○內○鐵○籠○押○床○一○切○非

禁○用○酷○刑

五

仕學大業
刑及私取絕呈如敢故違一經犯屬告實官吏立行拿問獄卒
鎖提處死斷不姑徇各宜凜遵毋輕嘗試各取遵依彙繳
禁飭非刑仁言利溥說到以酷濟貪處警切傷心為民上
者應共發善提

禁帖歌謠

為申飭事照得本院經過道路見士子稱頌縣令遍貼歌謠墨
跡方耕紙箋甚麗惟恐本院之不見也者心竊鄙之做官優劣
上司自有定衡豈敢任激揚甘同聾聵便操評考於附會之口
若論秀才本色據梧長吟則應目不窺園研究經濟則應留心
當世誼篤粉榆則應痛陳疾苦未聞有工於頌德稱功而可為
士子之矯修者止因良莠呈身遂使申楮減色惡習陋風合蚤
嚴飭此後倘有伎墨之吏慮其覆敗偽開政績騙託揄揚雖多
方巧飾豈能欺本院之耳目其穢劣青衿及剗刷人等如有再

山西李滄葦
諱振
泰興人

禁帖歌謠

行學大報 卷四 五十一 華嚴堂

刑前項歌謠揚貼通衢者本院聞見所及定究其從來一體治

今日刻頒布德之人即異日刷揭造款之人興言及此則歌謠不可恃而寔可畏矣宜有識者早為早鄙耳

嚴飭關防

晉撫紀

為嚴飭關防以肅吏治事照得職官例應關防故一到本管地方即將隨任家屬封鎖衙內不許縱令出入所以絕內外之賁緣肅官箴而杜弊竇也近訪得所屬官吏多有將隨任人役縱令出外不避嫌疑或遨遊於城市之中或馳驟於鄉村之內或勾結衙役而飲酒宿娼或密交無賴而招搖詐騙或知其家殷富即設計以鯨吞或見其人良懦即借端而魚肉或捏莫須有之事羅織無辜或採不相干之言誑官行詐捕風捉影罔顧小民大干法紀合行禁飭為此示仰通屬官吏知悉以後無論大

嚴飭關防

小衙門○俱當嚴肅衙規○開防內外○自重官箴○如有縱令○隨任人
 役○私於本管地方○出入無忌○內外交通者○本院訪出○定將本官
 指名○題參○斷不姑貸○各宜恪遵○毋自貽戚○
 為吏治防微○為官箴愛鼎○是主持世教○關鍵應為是處○通
 行○

示湖廣地方

兩淮
鹽院
姜滙思
請圖南
浙江人

為嚴飭私販以肅鹽政事○照得湖廣一省○自永衡寶三府○改食
 廣鹽○其十二府一州○舊額派行大引鹽四十二萬七千五百引○
 今本朝欽定部引○剖一為二○例應行鹽八十五萬五千引○
 湖南等府○關係兩淮鹽課者○止長沙辰州常德三府○靖州一州○
 其九府雖戶口難比○疇昔亦不應如節年小引○僅以三十餘萬
 計者○且強梁私販連艘巨艘○捆載萬德鹽斤而去者○大約以湖
 廣為歸市○使戶口周傷○鹽無食指○何以私販行而官課絀耶○總
 因地方官司蔑視國憲○以鹽法為可有可無之政○以本院為

仕學大業

卷四

五二

華商堂

不○痛○不○癢○之○官○當○鑄○斧○暫○停○尤○無○顧○忌○坐○使○國○家○大○業○官○諫
 緝○官○從○如○鼠○出○穴○兼○之○不○肖○官○司○仰○承○鼻○息○方○且○奉○行○私○益○代
 為○市○鬻○有○引○官○商○守○株○地○俟○不○免○刁○證○法○紀○蕩○然○後○將○何○極○本
 院○凜○奉○嚴○行○緝○捕○防○杜○私○萌○不○公○不○法○即○行○糾○舉○之
 凡○所○轄○行○鹽○道○府○州○縣○等○官○各○宜○仰○遵○切○令○改○絃○易○轍○以
 圖○自○新○合○行○嚴○飭○為○此○示○仰○云○云○凡○營○頭○將○卒○糧○座○兵○船○敢○有
 指○稱○兵○餉○等○益○倚○恃○大○小○衙○門○牌○票○仍○前○販○鬻○者○即○行○擒○拿○報
 院○以○憑○飛○章○叅○究○如○因○循○不○行○覺○察○依○阿○不○能○主○持○通○同○賣○法

本院即以養奸亂政遵照

勅諭就便拿問決不姑徇毋悔

訪○得○巡○鹽○廳○官○濫○用○多○人○以○致○恃○腰○牌○為○護○身○每○以○連○牆
 巨○艘○恣○意○私○販○行○至○市○鎮○假○扮○盜○犯○墩○鎖○船○頭○遇○僻○靜○處
 所○即○便○交○易○殊○不○知○墩○鎖○之○盜○犯○即○捕○役○之○同○夥○巡○盜○之
 捕○快○冥○私○販○之○盜○徒○大○干○法○紀○深○可○痛○恨

上學大業

卷四

五二

華商堂

示湖廣地方

○禁倉糧陋規

浙江徐治字

遼東人

為嚴飭解收糧米以佐喫緊軍需事照得各屬起解南米原供
 滿漢官兵計人撥食之需豈容已解到省尚爾逗遛水次不即
 過壩赴倉上納明屬奸解串通積歇意圖朋比侵蝕有悞喫緊
 軍需除另行拿究外合再嚴飭為此仰各屬解糧員役知悉
 俟候凡解省倉糧米遵即投送批文聽候發單仰本官即便嚴行申飭星夜搬運過壩
 赴倉照數完納敢有已解到省不即投批及已發單串通奸歇
 色糧不行赴倉上納本司定即差拿解役嚴加究懲以違悞軍
 需立行處死該官管倉經承及倉級人等已奉發單候公濟私

禁倉糧陋規

五

五

仁○身○大○身○
辭○殿○寔○之○名○甘○心○暗○賂○經○承○不○敢○顯○居○大○戶○彼○為○吏○者○初○常○試○
而○知○甘○既○因○仍○而○飽○欲○以○參○為○餌○以○民○為○魚○信○任○蠹○胥○橫○行○蠶○
食○彼○甫○脫○鈞○此○後○罹○網○展○轉○相○及○郊○郭○靡○遺○民○徒○畏○彼○虛○名○吏○
幸○居○為○奇○貨○效○尤○鍾○弊○亦○在○皆○然○即○就○閑○論○之○在○昔○不○無○陋○規○
迄○今○尚○為○談○柄○使○民○之○視○參○猶○如○荼○莖○是○參○昔○為○養○生○之○需○而○
今○為○毒○民○之○具○也○今○伏○讀○戶○部○發○參○咨○文○似○詳○知○前○弊○令○不○得○
派○之○民○間○仰○見○盛○朝○恤○民○之○至○德○而○職○更○有○意○外○之○防○焉○
如○納○監○原○聽○人○願○納○今○則○有○勒○令○有○余○點○是○明○知○有○部○文○有○憲○
機○而○固○背○之○矣○則○發○參○一○事○安○保○其○不○再○蹈○覆○轍○耶○夫○近○省○會○

者○或○知○願○忌○不○敢○真○行○他○如○僻○縣○窮○鄉○未○能○家○諭○戶○曉○愚○民○既○
不○達○朝廷○之○意○指○而○長○吏○又○專○區○部○憲○之○明○文○席○吏○得○以○
恣○其○貪○蠹○役○得○以○行○其○詐○騷○擾○良○民○玷○滯○隆○化○莫○此○為○甚○職○
而○不○避○怨○嫌○敢○為○陳○請○計○今○發○參○各○屬○多○不○數○觴○本○官○即○竭○
力○以○償○所○輸○有○限○何○必○借○端○滋○弊○伏○乞○憲○裁○嚴○賜○申○飭○敢○有○不○
遵○部○文○與○憲○模○明○雖○捐○俸○暗○派○富○家○者○許○本○人○指○名○首○告○及○上○
司○確○訪○報○聞○以○憑○揭○詳○等○問○置○之○重○典○庶○足○官○方○警○惕○而○百○姓○
惠○安○矣○
此○雖○一○節○偶○行○無○關○藩○務○然○其○痛○陳○民○隱○兼○舉○厲○階○可○為○

上學大文
禁屬派買

留心地方之至○備登瑛採○

○禁丈量苛擾

浙撫蔣君砥請國林部院

看得丈量文冊○先據屯司呈送冊式○內開原額若干○今丈若干○
 本司以全書刊載○止有通縣總額○並無各里細額○是以不註原
 額○止註原辦糧若干○今丈寔若干○庶幾丈出○丈缺○數目得以稽
 查也○今各縣士民不細繹頒行冊式○有稱該縣糧燼之餘○並無
 圖籍○焉有原額等語○不知所頒冊式○原不令其填註○故明萬曆
 年間○丈量原額也○該縣歷年徵收錢糧○原經赤曆○豈無科徵原
 額○但念是實之數○與辦糧之數○無異○應註原辦糧若干○今丈
 實司○則與冊式相符矣○原頒魚鱗簡明二式○無容更議○第本司

復有請者前送冊式止開田地山蕩四項是舉其大綱也今查
 全書刊載各縣地土名目尚有曰淺曰塘曰池曰堰曰灘曰園
 曰潭曰磯種種諸名至於田之中則有徵田折田官田民田學
 田竈田僧田圩田塗田熟田天田坑田泉田礮田沙田又有告
 折田京折田祠祭田書院田高阜田地成田江沙田砂礫田新
 陞田上則田中則田下則田水患田海患田上患田中患田販
 患田義庄田新沒田孔氏祭田各鄉各村田種種諸名地之中
 則有徵地折地基地官地民地僧地稅地塗地竈地上地中地
 下地學地市地鄉地蕩地又有高阜地義塚地祠堂地沙瘦地

山改地全荒地沙基地新沒地各寺地種種諸名山之中則有
 官山民山土山石山花山原山壘山荒山柴山茅山光山上山
 中山下山平坦山各鄉各寺山種種諸名蕩之中則有徵蕩草
 蕩魚蕩塗蕩鈔蕩新陞蕩種種諸名以上各有額徵科則若不
 逐一分晰則額徵銀米無從科美俱應遵照全書悉仍舊名不
 得混稱田地山蕩不行分晰亦不得於本縣刊載之外牽引別
 縣名目混行增設也抑本司更有請者士民明知所頒冊式止
 造原辦糧若干不造原額若干而為此籲請者或慮開造原辦
 糧數其中丈出丈缺官吏因而吹求業主因而起訟皆未可知



本司弟思原奉部文內開隱匿之人○在巡撫等所查之時○所
 隱地丁自首者免罪○自出首之年○起科遵奉在案○
 功令普頒炳如星日○凡有隱匿地丁不納錢糧者○俱應從公清
 查○據實追報○凡於自丈之時○增出田土戶口者○此係
 查之時○均係自首○仍候具題○之後奉有
 俞旨○部文到浙之日○方照新造地丁之數○科徵○其未經奉文之
 先○雖有丈出丈缺之數○仍照編審原冊○科徵○至於民間經界○歷
 年混淆○或有趙甲之產錢乙辦糧○錢乙之產趙甲辦糧○今既丈
 明○或將積年代賠之糧索取償還○此端一開○聚訟不休○葛藤無

已矣○伏念朝廷尚不追論○既往業主○豈得互相訐訟○一概不許○告理○如有
 喪心病狂○醉生夢死之徒○從中生事○嚇詐責令○道府刑官○廉訪
 實跡○揭報題參○併祈憲臺嚴加批示○以便一併申飭○庶
 朝廷之寬大○聿昭里民之疑懼○不生而丈量之政○亦得以速竣
 矣○奉總督部院趙批○該司此詳極切時弊○且歷指田地山
 蕩之立名不一○總屬原名原額清查○又如趙甲之產錢乙辦糧○
 錢乙之產趙甲辦糧○等語○查民間經界混淆已久○雖有田無糧
 與有糧無田者○祖父不得而知○子孫相沿不覺○誠如司議○如將

積年代賄之粮索取償還此端一開真聚訟不休葛藤不已矣
嚴行禁革違者題參但百姓樂於無事衙役貪官以多事為
喜尤當密行廉明府廳揭報後重參處庶丈量之政可以連
後而田野農民少得甦息矣又巡撫部院蔣批據詳各款
明晰周到剔釐至當仰司通行申飭惟增出田丁如果係自首
應開作自首如丈出丈缺新墾編增戶口各照款目填註官役
不得借端苛求此繳

康熙四年八月十九日

丈出丈缺噴有煩言得此通行始免葛藤矣

○飭諸生保留

照得官評臧否上臺自有公道乃有等劣矜刁民遂迎有司

一閣周樾園諱亮河南人

無端諛頌有故保留乃有司墮其雲霧引為親暱因而閉通賄
賂出入把持辱士風而敗官箴本司最所痛恨及祇茲以來通
衢紅帖當署樹旗更屬創聞不勝駭愕夫有司果賢何必藉諛
於此輩使有司不肖欲蓋彌彰况今日刻帖頌德之人即日
刻揭告款之人今日監旗留官之人即日懷磚擊官之人不
加嚴懲何以示警以前姑不深究自示之浚如有仍前粘帖監旗
者本司現帶學篆劣矜立行黜革百姓嚴拏重處決不輕貸

士學人

飭諸生保留

下

九

陽○驚○之○輩○如○鬼○如○城○有○識○者○當○不○墮○其○雲○霧○至○有○事○壞○局○
傷○而○反○求○此○輩○之○援○手○抑○亦○策○之○最○下○品○之○不○堪○者○矣○

仁學

卷四

六二

韓觀堂

○○織獄擅殺

興泉 胡貞巖 諱昇 歙 浙江人

為○織○獄○上○干○天○道○擅○殺○大○悖○王○章○特○示○禁○絕○清○盜○全○良○事○照○得○
泉○郡○歲○苦○兵○荒○盜○風○孔○熾○有○司○不○能○盡○詰○鄉○民○相○率○為○讐○真○賊○
每○多○漏○網○無○辜○屢○被○株○連○捕○役○貪○賄○弄○法○爰○囑○扳○供○土○豪○逞○忿○
快○私○勾○同○夥○證○屈○直○聽○之○墨○吏○生○死○寄○乎○舌○尖○無○錢○買○命○有○口○
難○言○質○對○則○血○肉○滿○堂○招○詳○則○供○證○盈○紙○積○案○塵○封○動○經○數○載○
讐○口○羅○織○不○厭○多○人○所○以○朝○入○園○扉○而○暮○登○鬼○錄○怨○毒○業○為○柴○
厲○膏○腦○化○為○燄○安○得○不○召○災○傷○而○生○疫○癘○也○尤○可○異○者○捕○官○
憚○于○奉○公○視○賊○窩○為○畏○途○防○弁○喜○于○多○事○以○堡○寨○作○几○肉○始○卷○

士學

織獄擅殺

六二

○冠○而○不○報○繼○借○殺○以○要○功○見○症○則○盡○取○瓜○分○獲○伏○或○半○為○李○代
○殘○民○以○逞○長○乳○之○尤○仰○府○官○吏○轉○行○各○屬○及○防○捕○職○官○凡○有○擒
○獲○賊○犯○贓○仗○真○確○者○隨○獲○呈○解○不○許○吊○拷○吸○贓○該○縣○具○解○不○得
○擅○監○鍛○鍊○該○府○應○發○徑○發○應○詳○統○詳○應○會○勘○者○即○請○會○勘○毋○許
○奸○蠹○輕○重○其○辭○捕○防○上○下○其○手○如○有○私○相○攻○擊○寬○賴○平○民○該○縣
○無○跡○可○查○道○府○無○文○可○據○土○惡○擅○殺○弁○兵○勢○搜○致○令○無○辜○受○害
○憲○章○具○在○國○法○難○容○特○此○通○行○示○禁
○捕○豪○黷○悍○畧○獲○陷○阱○之○毒○無○地○不○然○言○之○徹○透○而○更○簡○潔
○周○詳

○禁借營債

○照○得○自○雄○來○者○皆○口○口○稱○雄○民○為○營○債○所○苦○至○於○妻○女○鬻○質○言
○之○髮○指○本○道○獨○以○為○罪○在○民○不○在○兵○夫○兵○債○之○數○日○而○利○倍○再
○數○日○而○再○倍○又○數○日○而○三○倍○也○此○其○毒○如○烏○喙○長○葛○然○烏○喙○長
○葛○足○以○死○人○人○知○之○而○不○敢○服○故○人○之○死○於○烏○喙○長○葛○者○極○少
○其○以○烏○喙○長○葛○死○者○則○皆○其○明○知○而○故○服○之○者○也○烏○喙○長○葛○何
○罪○哉○不○責○服○烏○喙○長○葛○之○人○而○答○天○之○生○此○物○以○毒○人○也○豈○理
○也○哉○今○兵○債○雖○狠○豈○能○執○途○之○人○而○強○之○以○借○乎○既○已○借○矣○而
○至○期○不○還○又○安○能○責○此○輩○以○馮○驩○焚○券○之○事○乎○為○此○示○諭○軍○民

○嶺南林鐵崖
○守憲
○福建人

禁借營債

人等凡有狼心蕩子再與營兵揭貸者是明以妻子為奇貨可
 鬻也其為兵民居間者是明以人之妻子為自己甜餌之媒當
 以掠賣人口之罪罪之登特杖死然後申報雖然兵亦人也亦
 有妻子也何苦以有限之利息犯此深重之罪刻哉
 平民薄息輒起廣放之刁自營債盤美真有妻孥莫必之
 勢而樂于從事者指不勝屈夫莫可誰何之事口喝食益
 尚可憫也至於風花豪舉亦向此中生活想當狗彘不食
 其餘矣林公此示可謂涕泣而道何甘心者臨工皆是

禁婦女燒香

巡憲范

正河印人

禁約事照得杭俗姪奢成習每逢春月民間婦女率皆入寺燒
 香駢肩疊迹于招提遂隊成行于道路盛粧靚服女男濶雜而
 不羞註疏題椽僧道擁擠而不怪甚至觀悍兵之目生惡棍之
 心受辱啟淫無所不至良可浩嘆為之夫男不但不能禁止且
 有相逐携行者風俗頹敗最為可鄙合行嚴禁為此示仰士民
 人等知悉嗣後無論城市鄉村老少婦女俱不許往來寺院燒
 香賽愿說法聽經以長姪褻之風敢有故違本道不特差人巡
 訪定行嚴拿夫男重責枷號僧道住持不能拒絕擅自接引者

一併寃慶斷不姑貸
詞嚴義正是有關世道語易地皆應禁錮

卷四
五
卓翁堂

○ ○ ○ 革禁技樂

聞往例春事有以娼優為戲者昔女樂一受而雉噫遂歌豈有
以粉黛造公堂者哉丞羅以是
相沿陋例藉口孔子獵較之說得此教言足以挽頹振俗

文天瑞

卷四
五
卓翁堂

禁錮婢

嶺南林鐵崖福建人

為風俗事○幼考古禮○男子三十而娶○女子二十而嫁○有故者○總
 二十五而嫁○私心迂之○在男子未為愆期○若女流正怨○玉貌易
 顏柳亦冰○心弗領矣○不謂習俗更有甚焉○家畜了鬻及笄而嫁
 者十無一二○往往迢遙淹固○蹉跎年月○至三四十歲○猶不知正
 夫妻之倫○完家室之好者○縱幡然棒配○而屈指歸桃之日○亦就
 木之年矣○夫夫頌之道○絕則父子之倫熄○本道與爾俗莊語必
 迂吾言○但使生寡之○女倚市○誨淫招搖井儉奈何○又使賈墻不
 高○薦地狐綏柔何○又使外有設餌之芳○而內無投梭之拒○柔何

禁錮婢

六

六

仕學大業
卷四
二十七
卓
卓
卓

不可說也○言之羞也○爾俗以吾言為懼否○夫風俗頹壞○上之不

在一時○救之非可一月○所賴二三賢良君子○共為釐剔○除從前

存而不論禁飭之後○合城內外鄉約地方○亟錄其家有某婢當

嫁不嫁者○若千人○盡十日內○回報本道○勒限議婚○以兩月為期

勿俾怨女曠夫○上千天○和中○於○皇政而下○絕人紀○則自今

伊始○鴛枕○鵲橋○何必再逐○揚花○且朱顏○白首○為之○平分○春色○非

但移俗○而且止○淫○特諭

再禁有云○始信○生女○鬻人○不知○路傷○之棄○卑身○作婢○遂失

人道之平○延習已久○惜不知故○自今伊始○各主翁作速招

費○母使○冉○餘青○轉○昏○妻○謝○庶○枯○楊○生○穉○女○無○夫○而○有○夫

老馬為駒○主無奴○而有奴○不獨如燕○新婚○抑且並裝家務

其飭行之毋忽

禁銅碑

○官兌遵依

浙江糧憲

為○申○飭○官○收○官○兌○之○法○嚴○禁○私○加○私○派○之○弊○以○肅○漕○規○以○甦○民

害○事○本○年○某○月○某○日○蒙○巡○按○御史○王○憲○牌○前○事○內○稱○浙○省○漕

糧○每○百○石○加○耗○米○九○石○八○斗○原○係○向○來○成○例○緣○每○歲○臨○兌○之○時

刁○軍○橫○甲○勒○贈○繁○多○衙○蠹○倉○胥○需○索○無○饜○順○治○五○年○間○隨○經○張

糧○道○條○議○將○九○石○八○斗○折○銀○若○千○又○貼○盤○運○緝○司○諸○司○若○千○名

曰○截○銀○令○官○收○官○兌○使○軍○民○兩○不○相○見○杜○絕○勒○索○之○端○最○為○良

法○彼○時○尚○不○分○別○正○耗○至○順○治○八○年○間○前○院○杜○謂○此○項○截○銀○正

米○應○給○耗○米○不○應○給○特○疏○題○定○在○案○云○又○經○撫○院○秦○另○疏

官兌遵依

見

題○定○在○案○則○是○漕○兌○一○項○兩○經○具○
 旨○官○截○之○外○不○許○科○派○分○文○官○收○之○後○不○得○再○令○民○兌○通○飭○各
 屬○遵○行○已○久○無○索○婪○弁○悍○丁○慙○不○畏○法○往○往○到○臨○倉○額○兌○之○日
 檢○合○官○兌○經○承○關○通○各○廢○倉○蠹○故○嫌○米○色○不○堪○酷○勒○節○賜○贈○貼
 以○致○押○差○保○歇○乘○機○誣○官○截○之○外○另○派○私○截○私○截○之○外○又○派
 茶○錢○酒○費○及○話○會○洗○澡○等○項○層○層○剝○削○轉○展○誅○求○稍○不○遂○意○非
 以○鼓○噪○嚇○縣○令○即○以○悞○清○費○愚○民○有○司○恐○碍○考○成○只○顧○粧○靜○做
 啞○百○姓○念○及○身○命○誰○敢○講○是○爭○非○典○樓○賣○產○剝○肉○醫○瘡○小○民○一
 石○之○糧○費○用○幾○浮○於○正○數○毒○藥○相○沿○牢○不○可○破○本○院○知○之○最○久

官舫夾帶

揚州李荆函 請果參
 推使 憲示嚴禁以裕

為○下○舫○夾○帶○貨○船○漏○鈔○虧○額○難○開○請○乞
 諫○以○通○商○賈○事○為○照○關○稅○定○額○分○毫○難○虧○官○舫○夾○帶○明○季○陋○習
 今○猶○相○踵○前○已○詳○請○禁○示○未○蒙
 切○文○武○紳○弁○官○舫○往○來○或○托○赴○任○或○假
 及○正○鑲○各○旗○莫○稽○何○官○何○職○已○用○未○用○交○通○奸○棍○舡○頭○將○船○停
 泊○蘇○湖○瓜○儀○數○月○搶○截○客○貨○攬○入○官○艙○滿○載○始○行○不○惟○分○毫○鈔
 稅○不○納○而○隨○帶○丁○僕○員○役○充○滿○州○服○色○如○虎○如○狼○簿○籍○船○頭
 御○屏○揚○帆○而○去○令○人○莫○敢○誰○何○稍○有○詰○問○便○櫻○其○怒○甚○至○完○橫

何○理○大○身○
無○狀○毆○罵○權○役○凌○侮○司○官○殊○非○
船○隻○所○載○茶○布○紬○段○磁○器○等○物○皆○係○江○南○重○貨○每○船○資○本○不○下○
萬○千○而○見○在○往○來○納○鈔○者○不○過○附○近○魚○蝦○米○菜○數○尺○小○艇○為○鈔○
我○何○是○巨○商○富○賈○皆○為○紳○弁○奇○貨○而○日○夕○所○權○不○過○與○輕○舸○貧○
販○區○爭○錙○銖○之○利○則○又○職○所○坐○視○無○策○心○寔○媿○悚○者○也○况○職○
報○滿○在○即○瓜○代○伊○通○為○時○不○足○什○之○貳○而○所○徵○解○稅○額○尚○未○及○
什○之○六○七○報○命○考○成○恐○粉○骨○未○足○取○盈○也○今○者○時○迫○事○急○不○
得○不○大○聲○疾○呼○求○禁○于○憲○臺○之○前○伏○望○本○部○院○立○賜○嚴○示○
危○詞○申○飭○禦○以○功○令○使○此○輩○各○愛○身○名○稍○知○欽○戒○少○帶○貨○

船○自○免○截○搶○不○惟○額○稅○有○裨○而○商○亦○可○流○通○矣○

夫○帶○之○弊○何○代○無○之○矧○明○季○而○甚○焉○者○特○又○增○一○種○悍○兵○

藉○刃○耳○豈○忍○以○疲○疾○呼○之○難○已○

仁學

卷四

十一

卓

禁盜源約

蘇州司李 失名

欲禁盜賊不可不清其源如賭博其一也賭博之害不惟喪身
 失家且使盜賊之党真如惹絮之泥因賭博行竊劫之事真如
 和油之麩故賭博一禁則良民無誘惑之端反人少着脚之地
 矣乃有不良人等大開賭場招徠無賴棍徒撥賺良家子弟抽
 牌擲骰任意抽頭止圖利己不顧人害致使其生理妨廢產業
 飄零妻怨其夫子離其父齊人陷穽之內割人天性之恩且使
 盜賊盛行地方不靜似此等輩不惟陰翳必重而且王法難逃
 更聞有詩禮之人衣冠之輩不自愛重妄學狂且不知名教中

仁學

仁學禁盜源約

十一

卓

自有樂地何必乃爾致使人有李下之疑自損連城之價以致
一倡百和風不可回諶之令人酸鼻今姑不追爾既往許爾等
與盜賊一辭自新自今以後若再不悛許是處諸邑人等據寔
出首本縣賞銀三兩如獲真賊之例本北松游街劣生之行
申泰依律定罪如容隱不舉事發保長里鄰人等一體連坐不
恕

溺女典婦禁

嚴州 嵇爾 遊 諱 永 福 司 李 無 錫 人

天地以好生為德婦道宜從一而終嚴有溺女之俗無論貧富
皆然夫虎毒且不食子况于人乎矧此呱呱而泣者南肇生機
旋罹死法是可忍也孰不可忍至於貧兒乏食則出典其婦媼
若生子子屬彼而婦仍歸此蓋以婦為本而子為利也甚至甲
典之乙乙復典之丙一婦而展轉數人以夫家為傳舍及其碎
璧歸趙亦恬然不以為恥職自擊情真痛心疾首請憲通行六
縣勒石嚴禁如敢故犯許里隣首發治以重罪一以植天地之
和一以正人道之始憲臺主持風教故因條議而並及之

溺女典婦

溺女慘風已徧林鐵崖一檝至典婦之俗睦州為甚讀至
傳舍教夫碎歸不取此閱世道人心善政允宜貞珉

新輯任學大業卷之五

三制 屏照堂主人彙纂

○○○貨運糧儲

為貨運糧儲事始得京庾告匱仰給漕糈甚殷茲當起運之期
政率土急公之會乃今歲荒歉太甚顆粒如珠為數十年所未
有今小民既罄倉箱之蓄復竭鬻賣之費有司費裁許鞭笞紳
衿費裁許心力始得克完正供尚可容種上蠹獎層上剝餘乎
以○民○害○言○之○有○縣○胥○勒索○陋○規○如○本○戶○該○免○米○百○石○竟○不○給○全

貨運糧儲

皆為錢神籌策諸如火耗苛派罰殺罰銀報戶報差官價停書
等獎不可枚舉更有通同書吏快皂人等當堂議價暮夜投金
言之髮指一有訪聞立疏題恭

一重賢否吏治賢否全憑司道府館開報其中不無徇情面
陰挾私隙或假手左右而貪污漏網或濫憑聞見而賢能向隅
所以日行舉劾總無補於地方民生近來叅罰各官提勘百不
得一薦舉循良亦無實績可採此皆據冊填報者利害無關故
爾威福任意今部議有反坐不實之叅示後各宜慎重凡賢
否開列務期確實如有顛倒是非揭報不的者本部院必遵

功令以反坐繩之

一嚴委署江右自遭兵燹諸員強半不由部選每一缺出非大
賈之奇貨即遊客之傳舍此輩既無履歷又無官評黃緣得官
即同貿易所以晝夜籌算權衡本利不至攫歛巨萬不止本部
院聞風切齒除一面訪拿外凡有缺員該屬道府即於見任官
中選舉具詳明書恭守才幹果堪任事即行委署倘有不職一
併糾題

一慎關防近來有司各官疎惰成風內門竟不扃閉縱容家人
等項拿票動刑橫行街市甚有內衙幕客潛通衙役改攬文移

仕學大典 卷五 三 卓菴堂

仁學大弄 卷五 卓雅堂

立見威福殃民攫金不可勝數示後各宜謹法凡前項人等不

許縱放出衙及內外通同等弊違者即行題參

一禁佐貳佐貳官不許擅受民詞從來有禁近乃巧立稟帖呈

單手本等項名色差役勾稱詐索鄉愚無論原被索取米紙銷

號等銀是無受詞之名而有受詞之實嗣後如有衙官擅行勾

稱者許被害人赴本部院控鳴察實定提官從細打革職

一覈錢糧江右雖遭兵火六七八年逋欠漕糧五十餘萬石各

項銀欠一百九十餘萬兩此豈盡屬閭閻所逋多由官吏表裏

為奸那移借補故作稽遲明為乾沒及稽查實數在里民之欠

不過分毫

朝廷所虧已懸百萬究之皆入墨吏蠹書之橐矣除一面訪拿

處死外本部院設立良法先嚴取各州縣花戶欠數清冊備查

自今開徵後即將徵過在庫或經起解數日月報本部院其起

解過府即刻具文同銀一齊發行馳報本部院該府亦將解到

銀糧批文明開某日某時某縣解到某項錢糧若干申報本部

院該司道將解到銀糧日時照前開寫即刻報本部院以憑稽

察照地遠近知有日時不對即係蠹書解役耽擱侵漁情弊

定提處死

七學人史 卷五 任法 五 五

一禁濫派各州縣歲徵錢糧應將一邑起運存留及新增通盤
合算裒益覈實共計徵銀若干再查人丁地畝夫馬戶徭四差
各若干其項當編銀若干米若干覈算既清即同新定全書將
各款項銀米數目條開由票印票給民再刻易知單通知曉諭
外然後定限開徵除行各有司遵行外後有不給由票易知單
混徵并借名外區者察出定提網打重究縣官恭慶
一重儒行江右人文鵲起理學名區邇來赤白交馳泮宮茂草
即境內書院勝地盡皆蛛網塵封斯文之厄良可浩嘆除一面
嚴檄地方官修葺外諸生中有懷才抱德明理講學山林隱逸

之儒所在有司宜加優禮俾倡導後進以作典型次有文采蔚
然潛心學問者時勤課試特加獎賚示鼓舞斯文之意維風正
俗莫大於此本部院即以此定官評之優劣也其中有佻達子
終行同市棍犯持武斷造榜橫議等弊定行提學道褫革以除
亂苗之莠
一禁餽送餽遺成風堅不可破以一州縣之力供應數十上司
竭情盡致乃得逢迎而欲責州縣以廉豈可得乎况節期生辰
到任餞送陞轉公出同送私送諸名色其中下程書儀幣帛古
玩不一而足更有不肖巧宦潛通內宅私托衙役暗地輸金取

任約法

仕學大系 卷五 卓齋堂

寵固愛因而上官緣厚薄為喜怒賢否考語立分優劣似此陋規示後一切禁革如有故違訪出立刻題參

一安招撫江右前此從逆者恩詔屢頒嘉與維新地方官自宜寬恤其田產房屋照數查給柰何甫言招撫旋又吹求以致來者狐疑未安未來者裹足不前此甚負

朝廷招徠德意本部院推心置腹必無負言一面嚴行文武官吏不許吹求赦前諸罪讐告緊不許理如有陽稱投順不即安心歸農又復

潛通亡命致有罪犯各衙門總以投順之日為定備造清冊查係投順以前者盡赦係投順以後者必究

一給月餉本省水陸各營月餉近因徵納不前京邊積逋以致稽遲至半年累月不給窮戍號呼嗷嗷待哺將何以壯守禦也嗣後按月支放如各府州縣應解其鎮錢糧即按期支放倘故

延不即解納者立提經承軍法從事一請盜源凡盜賊竊發必地方有積富之家陰為勾引藏匿是欲弭盜賊必先清盜源欲清盜源必先嚴保甲保甲既嚴則互

相覺察敢有強悍不服稽覈者察稟所在官司究治庶幾盜無

任約法 卓齋堂

仕學大辨 卷五 七

潛身之地又安能彌聚行劫乎

一甦驛困郵遞之困至今極矣江省以夫代馬民力尤艱尚有

過客承差恣意兜索於填註甚合火牌外多要馬匹至酒食貼

差惜馬過站等項種種苛求一有不遂鞭笞驛卒毀罵長官甚

有司道府館不恤民艱凡門役書吏動賞小票明書不許登簿

原票繳回字樣州縣飲泣應付誰肯自操一官以逆上司之意

示後一稟禁止如有前項多取一騎一夫即刻飛報以憑指叅

至於擅用小票訪出立刻題叅仍置循環簿二扇給發各州

縣凡遇差到無論火牌私票即將所騎馬數逐一登記季終申

報倒換如州縣官徇情不開查出重究

一清驛弊各州縣馬匹額設有數如果地方衝煩馬匹差多該

縣則當招集士民公酌每匹議銀若干照畝額派隨正編徵方

為至公有等馬戶串通吏書坐定箇分逐勒私幫是驅殘民以

供乳虎也至於槽頭馬戶皆棍蠹克之將馬匹銀兩盡填豁壑

猶為未足又巧立名色與官吏分肥索勒里民私貼少不遂意

各退差不當鄉民無奈暫出承應又為積蠹把持唆差換馬借

馬折乾從中播弄百姓如在湯火只得多金求其代替勒索稱

心方肯承應本部院痛知此弊為害策深除通行驛傳道各州

任約法

一見

照外如有差煩地方該縣從公酌量照全書每馬一匹額外加
銀申詳明白編入由票易知單中徵給不許絲毫再擾小民若

馬戶仍作刁難該縣即將各棍收禁務將歷年私勒贓銀盡追
另募槽戶應差仍解本部院重處

一禁窩訪衙蠹奸棍廣結權役提撥線索名為通家凡遇訪拿
衙蠹土豪受人重賄誣捏單款名曰買訪弄害良民或得厚賂

將大奸大蠹縱脫乃以痴懦鄉農無知鷓後充數搪抵名曰賣
訪示後但有此等惡跡可憑者許被害及諸色人等赴本部院

首告究實即拿捆打一百棍用二百觔大枷枷號三個月發落
一禁濫受有司濫准呈狀及暗投匿名分發親信吏書捏架重

情多金賣票坐名僉差隨帶惡少估家措索動以百計小民身
家一時灰滅殊為痛恨除通行禁嚴外敢有貪污不遵許被害

控陳行提賣票吏書買票蠹役各打一百棍枷號三個月仍按
重律發落

一禁蠹害府館州縣吏書皂快等役搖制官權翻覆詞訟猶鼠
賄賂傾害良善無賴白役條而縣書條而府吏又條而司道掾

舍矣又條而家私盈萬矣况此惡蠹誓必斬芟如不改絃易轍
仍前魚然或更易姓名陽出陰留本部院行訪的實及被害告



仁學大綱 卷五 地 卑 舊 堂

發○定○拿○慶○死○以○除○民○害○
一○禁○窩○盜○江○右○強○盜○多○投○勢○豪○以○不○獨○江○右○為○狀○
然○後○打○劫○被○盜○明○知○其○人○憚○於○勢○豪○虎○快○不○敢○告○拿○雖○告○到○官○
獲○賊○硬○証○亦○不○能○按○法○置○罪○徒○與○結○讐○每○每○隱○忍○又○有○應○捕○獲○
盜○不○即○到○官○潛○到○古○廟○私○先○吊○拷○使○招○富○戶○稱○是○窩○家○或○供○良○
善○子○弟○攀○為○同○夥○併○受○賄○代○人○報○讐○囑○報○姓○名○誣○良○為○盜○甫○下○
一○獄○牢○頭○又○受○賄○報○讐○百○計○唆○教○使○扳○某○人○某○人○可○憐○無○辜○一○
入○陷○穿○傾○家○殞○命○往○往○淹○斃○沉○獄○除○嚴○禁○外○許○被○害○人○赴○本○部○
院○陳○控○即○拿○應○捕○牢○頭○立○處○以○死○

以上諸款法在必行如仍泄番三尺必不少貸
初泄約法以為獨詳

士學大綱 卷五 泄任約法 卑舊堂

漕糧條禁

為申禁兌漕蠹弊事照得漕糧官收官兌業奉
俞旨須有規條軍民各無偏累輸將既速竣運又早誠公私兩
利之良法也乃奉行未幾不肯印糧官借端苛派任意充囊加
以春兌司漕賸削官丁縱害糧里幾在變亂成法釀禍地方本
院下車許告紛紜誅求有據除詔特疏糾叅次第訪拿外合行
申禁為此示仰官吏軍民人等知悉務須恪遵條約痛革陋規
敢有仍蹈前轍告發訪聞輕則拿究重則題叅決不姑息
一免漕每正米百石舊例加濕潤節颺淋尖共截頭米九石八

浙撫秦瑞寰
遼東人

漕糧條禁

斗今改徵銀三十七兩六錢四分○行糧原折銀五錢抵石○今改徵本色給發在各運丁視昔倍加○况今准部駁全書咨開兌軍行糧改給本色○未經題咨○遽徵○應行查明題請本院見在為爾等請○安得思變成規○希圖橫勒○兌漕各官務宜凜遵定例○倘有外科索立行拿究○

一○糧米限十月開倉十一月徵足報完○違限參處○印糧官收米務要節颺乾圓潔淨升合俱令入廩顆粒不容少欠○糧斛俱照舊時鐵斛印官畫押發倉鼠耗狼藉○照例不許多勒○倘頑里棟和印行重懲紳衿抗延三比不完責令自行交兌○故違者拿究○

一○截頭折銀如正額漕米及進京倉交納耗米俱應計數徵截不容偏累若係隨船食耗豈容混徵○截頭該縣印官分別照額徵收○納銀止驗足色不必傾銷成錠○聽其自封投櫃不許苛索火耗○昨據條陳十年漕截耗米全徵不堪重困○又因糧道創議解道驗給各縣俱分外加索火耗不等○不肯之尤借口勒至加一重等私收官蠹朋分大干法紀○除行察訪外各官速改前非○毋指上官名色巧取民膏敢有故違立時拿○各縣倉廩俱令糧里自修不許官役妄派經手○又經詳飭乃有糧官仍前妄派每畝或五六兩不等○從中染指民怨沸騰○又

仕學大吏 卷五 十二 卓觀堂

倉甲大夫久印官酌量定額詳給工食不許濫設致滋虛冒近

有不肖縣官借此影射每畝徵銀一二十兩不等飯米五六石

不等者官蠹叢穴於中大半飽腹見據告發審實重懲以浚倉

廩聽糧里自行脩葺倉甲大夫不許浮濫故違拿究

一各縣印糧官因道廳臨倉盤驗及各官承坐催一切幣盃下

程夫費或取給總書或派之倉甲此輩又科之糧里積至數千

餘金名曰打點漕費公行徵收上司受餽一二下屬侵欺七八

見據呈控深可痛恨此後各宜自愛或據縣官報有滿厥結狀

不必臨倉庶免被人指玷萬不獲已須減從叮嚀弗受餽遺戒

論需索本院自有體訪道廳嚴加申飭或得私派寔跡即行揭

報○定○以○卓○異○薦○揚○

一開兌漕米與該衛領運官丁較斛配殿止許一運丁一網司

進倉不許率權入倉米果乾潔不許刁難倒殿兌畢即令開行

不許停泊米果不堪即以原米一斗移送監兌推官驗寔具文

通詳本院即將印糧官立行叅處不許強暴官丁仍前蔬法群

誹違者叅拿重懲

一院司道府州縣不許差人已有明禁倘陽奉陰違敢有官承

坐臨水次沿幫需索運丁或謀差下鄉苛勒糧長許被害軍民

士學大吏 卷五 漕糧條禁 十一 卓觀堂

齊心扭解本院按法重治
一○糧○長○本○名○漕○米○裁○頭○俱○經○完○足○各○該○印○官○刊○刻○印○票○給○與○收
執○令○其○歸○農○不○許○倉○歇○拘○留○構○軍○詐○索○糧○官○下○倉○不○許○擅○派○糧
里○倉○甲○官○役○酒○食○費○用
指○弊○如○燭○照○數○計○禁○陋○如○截○鉄○斬○釘○款○約○當○師○其○潔○淨○周
詳

○南秋二糧禁款

為南糧秋米烹侵日甚倉蠹胥役詐索無窮必嚴清剔以足軍
需事照得南糧秋米留充通省官兵月糧計口授食之需不容
通緩各屬解運省城管糧官職司收放務期查覈精明按月給
發而後飽騰有賴庚癸無呼今本院撫浙以來正值秋成時候
外解有無絕不報聞滿漢官兵糧餉逾月未給屢取冊籍亦無
送查心竊疑之頃據首告及屬縣申文每石扣勒加八耗贈又
索陋規二錢八分百計留難批收經年不發以致解役視運米
交倉如赴湯蹈火又復串通各縣解人侵漁倉米萬餘若此大

浙撫 秦瑞寰 謹 東人

卷之十四 阜崔堂

弊巨奸所當亟剪以清蠹害除經拿禁究追外合行飭禁為此
示仰各屬解糧官役人等知悉凡解到糧米先赴本院報明隨
赴該倉上納限三日內交完掣批送驗便可回縣銷照如有經
承倉蠹人等怙終不悛仍蹈前轍者許解役不時赴院呈稟以
憑立拿重慶施行

一南糧秋米解運省倉冰溜白兌運之比惟以較準官斛平滿
量收原無錫斛淋尖之例今查倉蠹串通經承置立大斛滿量
且額外勒索淋尖耗贈官蠹烹侵又復通同積歇指稱糧官及
上下房科分例百計需求數逾加一致使解後應酬無出勢不
得不那虧正米以飽竊壑因而終年不掣批銷累官害民莫此

為甚除見在催查歷年收放米石文冊并摘拿巨蠹按數究追
外合檄藩司較準官斛送院驗黃各倉糧官務須躬親查驗用
官斛平量收貯不得混託倉胥仍前橫勒尖耗需索陋規敢有
故違告發訪聞從究官叅決不輕貸

一省城南北各設倉廩原取便民交納浙西府屬自下河而來
者應貯北倉浙東府屬由上江而至者應貯南倉豈積歇包頭
利於色侵賄囑經承故意顛倒若投其色攬呈認發倉則侵蝕
折乾不可復問若解後自認上納不遂其慾即唆囑南發控北

南秋二糧

任學大拜 卷五 十五 草

北○發○在○南○致○使○盤○剥○費○用○賠○累○不○堪○每○以○百○金○買○求○殊○干○法○紀○
今○當○著○為○定○例○北○者○貯○北○南○者○貯○南○如○有○經○承○倉○蠹○託○辭○殿○滿○

改○發○作○獎○許○解○差○不○時○稟○究○
一○糧○米○遠○來○原○用○人○口○盛○貯○交○倉○之○後○袋○應○發○還○今○查○倉○蠹○連○

袋○措○留○每○以○數○千○口○袋○發○市○易○價○充○囊○又○以○解○糧○為○由○白○取○鋪○
行○米○袋○以○致○紛○紛○控○懇○今○後○糧○米○交○倉○人○袋○即○便○出○還○原○解○從○

前○之○袋○於○倉○後○名○下○清○追○應○用○不○得○借○端○復○取○累○害○鋪○行○如○違○
拿○究○

一○各○倉○脚○夫○私○立○頂○首○擁○集○倉○前○需○索○解○差○常○例○遂○欲○方○橫○搬○
取○不○則○多○方○作○踐○更○借○節○繩○為○由○狼○籍○等○如○泥○沙○甚○至○堆○放○露○

天○數○日○不○與○交○收○致○糧○米○有○黥○泥○紅○腐○之○虞○解○後○有○守○候○露○宿○
之○苦○今○當○嚴○加○禁○革○將○積○惡○脚○夫○概○為○剔○除○量○留○守○今○脚○夫○搬○

運○如○再○仍○前○故○犯○立○拿○枷○責○示○眾○
一○各○縣○解○糧○多○係○包○頭○及○積○奸○蠹○後○攬○解○窺○見○省○城○米○價○稍○貴○

區○批○不○授○私○糶○覓○利○往○返○營○運○久○不○交○倉○上○下○經○承○倉○蠹○通○同○
烹○侵○延○擱○遲○誤○軍○需○有○自○來○矣○除○以○前○者○取○冊○查○追○善○後○之○圖○

特○立○號○單○稽○察○各○該○解○役○凡○有○拖○欠○糧○米○通○限○月○內○上○納○倉○蠹○
朋○侵○速○行○舉○首○姑○免○深○究○過○期○不○完○盡○法○究○處○嗣○後○領○解○依○限○

南秋二粮 十六 草

運倉萬勿仍臨前轍自取罪戾

一運米到省南北俱有過塘過壩剝運之艱此乃上倉官糧非

民間食米之比豈埠頭船脚每遇運到索詐倍常不滿整愆故

意留難以前姑不究外今後如遇米到隨運過塘送倉交卸不

許索勒如違枷責

一糧米上納惟以批迴為憑并給倉收存照今查倉收通不隨

給司批又因掛欠無費解役有守候之苦縣官無稽察之憑每

每奸胥侵運混指米已交倉因使費不充批迴未發漫無確據

領印司將從來未發之批通查註明欠數發縣併查侵欺者

自難抵飾嗣後隨收隨即發批不許耽延如違參究

一解米官押撥運需人差繁費重如守候日多需用飯米亦多

不免指撥解數官糧官必須隨到隨收不惟免其守候而解數

亦無掛欠之虞矣

每遇除業剔蠹必為徹底飭釐
公留心經濟無非切
體痼癩

○錢糧月報單

浙撫秦瑞寰
部院 遼東人

為賦稅徵收解給按月報查以清弊源事照得錢糧收放開報
 宜明邇來各屬造報混淆覺察鮮效在在侵冒不顧查叅追比
 本院深知此弊前巡江南曾設長單頒發屬縣逐月照式據實
 填報賢者可表清白之心不肯者可絕覬覦之念隨發隨報隨
 報隨查侵者不及花銷進究易於完庫杜侵欺而祛蠹弊法莫
 善於此者今本院撫浙伊始合行頒布一體遵行為此牌仰十
 一府即將發去長單轉頒各州縣責令印官躬親收貯每於月
 終將本月徵過錢糧若干內解若干分別逐批差官某人解某

錢糧月報單

仕學大弄 卷五 卓觀堂

衙門○魯○否○獲○批○給○發○若○干○分○別○遂○款○奉○某○衙○門○動○支○作○何○應○用○
并○見○在○有○無○存○庫○據○寔○發○填○報○院○以○憑○稽○查○期○于○無○侵○不○破○無○
弊○不○除○此○單○逐○月○彙○釘○成○帙○為○年○終○奏○銷○張○本○亦○可○辦○官○評○優○
劣○以○後○造○冊○據○此○參○對○庶○無○前○後○游○移○此○上○下○均○便○之○法○各○宜○
恪○遵○依○限○填○報○倘○有○徵○多○報○少○填○報○後○期○者○官○參○吏○究○並○不○許○
經○承○庫○駁○拍○稱○打○點○使○費○科○索○房○科○幫○貼○察○出○究○贓○坐○罪○不○恕○
隨○報○隨○查○不○但○未○銷○易○比○抑○且○期○促○難○侵○尤○為○良○法○

○ ○ ○ 徵銀日結冊

浙江 巡撫 朱雲門 高 壽 人

為○嚴○飭○徵○收○日○結○以○杜○侵○隱○事○照○得○州○縣○徵○收○錢○糧○原○護○木○櫃○
固○鎖○印○封○止○留○二○寸○方○孔○聽○民○封○寫○明○白○自○行○投○櫃○隨○給○串○單○
付○納○戶○收○執○此○定○例○也○今○查○各○縣○收○銀○櫃○吏○精○勤○贈○耗○銀○不○投○
櫃○各○帶○小○匣○收○回○私○家○致○多○侵○那○甚○至○納○戶○遠○來○無○櫃○無○人○三○
回○五○次○不○得○完○納○致○被○差○役○索○詐○或○托○歇○家○代○完○因○而○侵○欺○又○
有○多○印○空○頭○串○單○經○承○櫃○吏○私○填○官○單○銀○入○私○橐○數○不○登○簿○者○
皆○緣○每○日○收○數○印○官○無○聞○任○憑○叢○弊○合○發○日○結○冊○式○頒○布○遵○行○
以○便○稽○考○為○此○牌○仰○十○一○府○即○便○轉○行○屬○縣○一○體○遵○照○立○置○徵○

徵銀日結冊

任學大弄 卷五 十九 卓觀堂

收銀櫃封鎖堅固日列收銀處所聽民自封投櫃毋容櫃吏秤
估改削及安坐私家以致小民往返奸役侵漁如敢仍用小匣
并不隨給串單反櫃銀不急起解借端冒濫開銷者官聽查參
吏書掣完仍將每日收過各櫃銀數照發來冊式美填每月釘
為一帳繳院備查以杜侵隱毋得違錯未便
往設木櫃收銀民封自投無三回五次守候完納之事
今忽改為柵封而估面京以致積歎鄉愚贈耗每上懸絕
乃爾 諺云錢糧十等收今竟成難草之陋規矣今昔時事不同

浙撫 部院 朱雲門 高唐人

申嚴編審條約

為酌定編審三款以革從前積弊事照得十年大造國課民
命所關向來神奸種種毒害層層或巧立都為或花分子姓或
縣避丁徭或飛洒賦役以及寄庄詭戶缺額攤賠附勢徇情乞
恩濫免等項無般不作富者田連阡陌坐享漏役之膏腴貧者
地無立錫猶掛空名之里甲此皆神奸大蠹詭法欺公亦由疇
吏矇官屬民悞國本院志切民瘼心傷積弊若不亟為革除
設立良法何以使弊絕風清民安恒產戶納均徭今特一一拈
出大為曉諭與我公平廉惠之有司共遵照而力行之

編審條約

卓觀堂

一論產當差竊惟糧從產辦役從糧生

朝廷立法原係大公至正近聞衙胥里蠹每托勢豪捏指紳衿

名色趨承冒免下至各院書承道司辦吏以及府廳胥役無不

乞恩躲閃夫免者既多則當者愈重况近奉

明旨紳衿不許優免縉紳先達自愛衿袍誰不仰體

朝廷凜遵

功令凡我有司即以本院文到之日通計該縣田產若干額設

里逆若干計算每名每甲應田地若干大書告示張掛通衢使

紳衿百姓無不人人共曉當編審之日令小民親自填單縣令

當堂親審不使奸者隱漏庶免拙者偏枯如有前項蠹役欺官

作孽冒濫乞免致虧後田者許被害里逆不時赴院陳告以憑

立刻嚴拿重處

一分別儒民近來紳衿

功令最嚴本院每閱紳袍呈訴俱被各屬權奸大蠹捏戶詭名

飛糧暗砌者甚多夫一經陷害動關身家性命原其所由皆大

造之初不分清白以致勝瀾率誣流作十年大害今當編審之

時正紳衿剔釐之日各屬有司務將的名正戶令宦自歸宦儒

自歸儒民自歸民不許花分子弟名姓令宦插民為民冒士籍

一經審定之後即各給一當役印單一紙以便十年遵照完糧
 從○此○以○後○再○不○許○逐○年○推○收○杜○絕○無○窮○大○弊○至○於○立○官○戶○者○須
 要○見○在○紳○袍○立○儒○戶○者○須○要○名○列○學○冊○一○切○假○名○詭○戶○冒○官○捏
 儒○等○項○盡○行○革○除○如○有○仍○前○假○冒○濫○免○者○察○出○定○將○大○造○經○承
 田○圩○知○數○數○單○禮○書○立○刻○嚴○拿○法○斃
 一○歸○耆○聽○從○民○便○凡○百○姓○編○定○里○遞○一○切○夫○役○征○徭○錢○糧○收○納
 俱○互○相○承○值○原○從○其○居○處○里○閭○相○近○者○聚○歸○一○番○以○便○朝○呼○夕
 應○最○為○利○便○通○來○奸○書○蠹○役○故○意○抽○提○濶○亂○或○原○籍○此○都○提○至
 彼○都○或○向○歸○彼○翁○抽○移○此○翁○夫○一○經○撥○亂○使○小○民○居○處○道○里○相

隔○數○十○里○甚○有○百○餘○里○者○人○生○路○陌○面○目○俱○不○相○認○而○欲○其○彼
 此○催○呼○交○相○收○納○此○實○難○矣○今○當○十○年○大○造○正○宜○更○始○豈○因○如
 有○向○被○權○奸○提○橫○混○亂○都○翁○者○聽○從○小○民○各○自○認○歸○本○番○本○里
 鄉○書○架○吏○不○得○措○勒○留○難○貽○害○窮○愚○百○姓○如○有○老○奸○積○蠹○仍○前
 抽○搆○飛○提○不○聽○從○民○便○有○司○任○蠹○指○填○不○當○堂○親○審○者○許○被○害
 里○民○不○時○指○名○呈○告○役○遣○官○叅○勿○謂
 朝○廷○無○法
 以○上○三○款○係○浙○屬○紳○衿○百○姓○十○年○利○害○所○關○本○院○詳○察○諮○詢○粘
 出○曉○諭○各○屬○官○吏○於○民○一○體○遵○照○更○有○飭○者○從○前○編○審○各○院○非

大學大甲 卷五 十一 卓觀堂

無條約有司多陽奉陰違本院稔知此弊特着親民太守風力
推官嚴加督飭着實遵行决不使本院一片熱腸僅作具文故
紙也其各凜遵毋忽

無事不經苦心營度此尤簡切詳明足規胸有經濟

○ ○ ○ 弭盜安民

為嚴飭力行保甲弭盜安民以靖地方事照得兩浙積弊貽害

浙撫 部院 朱雲門 高唐人

戒父子弟者本院約畧風聞指不勝屈而獨是不畏

王法不顧民愁無大兵於前無有司於後姦淫搶擄劫掠焚燒

為第一大害者則莫如強盜一款夫強盜害民有司豈所樂聞

原其所由皆因平時溺職因循與百姓甘苦不甚相干或聽信

捕役容其秦盜貽殃或受囑勢豪任其分贓行賄或欺朦於汛

地防官是奸即縱或挾制於地方窩線指盜為良以致人人庇

寇個個容奸諸不具論即如保甲一款屢奉

弭盜安民

行學大... 卷五... 十一... 十二...

明○綸○申○飭○獎○經○憲○檄○督○行○
功○令○不○可○為○不○嚴○考○成○不○可○為○不○切○而○所○在○有○司○置○若○罔○聞○凡
遇○部○行○申○飭○并○各○院○行○查○不○過○差○幾○員○防○官○佐○貳○派○一○番
公○費○使○用○造○一○套○烟○門○冊○籍○具○一○紙○甘○結○遵○依○回○覆○上○司○便○為
了○却○一○樁○公○事○究○之○鄉○勇○作○何○訓○練○奸○宄○作○何○稽○查○地○方○作○何
防○禦○大○夥○作○何○解○散○餘○孽○作○何○招○徠○勢○窩○巨○線○作○何○緝○拿○一○心
失○守○兩○目○茫○然○不○知○打○從○何○處○說○起○更○且○失○事○不○報○遇○寇○不○追
爾○浙○七○十○六○縣○州○到○處○俱○成○盜○藪○浙○西○之○盜○械○艘○飛○船○檣○人○拷
餉○浙○東○之○盜○驚○奔○突○拒○捕○抗○官○百○姓○受○災○如○在○湯○火○之○中○無

論○家○財○產○業○止○夕○灰○飛○即○父○母○妻○孀○頃○刻○難○保○民○愁○載○道○
國○法○不○彰○而○高○居○民○上○者○褒○如○克○耳○尚○且○巧○營○聲○譽○幹○薦○求○陞○
不○識○清○夜○亦○忽○然○汗○而○否○耶○本○院○特○奉
新○命○持○斧○兩○浙○此○等○大○利○大○害○所○關○不○為○我○幾○個○父○老○子○弟○出
水○火○而○登○之○衽○席○不○惟○上○負
朝○廷○下○辱○風○憲○即○本○院○七○尺○男○子○軀○同○一○班○庸○污○卑○弱○之○有○司○
流○毒○蒼○生○貽○悞○地○方○能○不○愧○死○今○本○院○矢○心○惕○慮○力○求○良○法○中
宵○不○寐○飲○食○俱○忘○車○塵○馬○跡○不○吝○一○路○諮○詢○縉○紳○衿○士○更○加○虛
懷○折○衷○上○遵

上... 下... 評盜安民

仁學九章 卷五 十四 卓齋堂

明○旨○下○悉○民○瘼○酌○成○保○甲○六○款○力○圖○弭○盜○安○民○與○戎○文○武○軍○民○

共○舉○而○力○行○之○一○責○成○保○正○以○訓○習○鄉○勇○從○來○以○兵○衛○民○不○若○使○民○自○衛○保○甲○

之○議○十○家○之○中○選○一○勇○者○為○甲○長○十○甲○之○中○選○一○膽○畧○者○為○保○

副○十○保○之○中○不○論○鄉○紳○士○民○中○選○一○平○日○最○有○名○望○老○成○持○重○

為○一○鄉○所○推○而○樂○服○者○為○保○正○該○地○方○有○司○凡○奉○本○院○檄○到○

之○日○五○日○內○先○遴○選○酌○議○保○正○姓○名○申○明○道○府○呈○報○本○院○即○令○

其○訓○習○鄉○勇○稽○查○戶○口○密○察○奸○宄○防○禦○地○方○而○十○保○中○不○論○都○

番○界○限○即○令○其○相○視○地○勢○惟○取○村○落○附○近○者○聯○絡○十○家○而○十○家○

中○應○任○保○副○甲○長○者○即○聽○其○斟○酌○揭○報○有○司○轉○申○道○府○給○以○印○

牌○一○紙○明○開○一○保○中○某○人○為○保○正○一○甲○中○某○人○為○甲○長○以○便○其○

責○成○任○事○其○十○家○中○設○立○甲○長○俱○當○時○聽○候○訓○練○而○至○於○十○保○

中○遇○有○隱○匿○奸○細○私○通○寇○賊○引○線○分○贓○講○餉○窩○盜○者○一○家○不○報○

十○家○連○坐○俱○聽○保○正○密○查○密○察○隨○時○申○報○道○院○年○終○仍○彙○造○地○

方○情○形○冊○揭○一○套○細○開○該○保○甲○中○移○徙○幾○戶○逃○亡○幾○丁○增○添○流○

寓○幾○家○地○方○失○事○幾○番○擒○獲○盜○賊○幾○人○密○報○窩○線○幾○許○以○及○有○

無○通○盜○果○否○藏○奸○情○弊○俱○一○一○填○註○明○白○呈○報○本○縣○存○案○以○憑○

不○時○查○察○其○甲○長○鄉○勇○有○不○服○訓○練○約○束○者○該○保○正○即○以○抗○憲○

仁學九章

卷五

弭盜安民

十四

卓齋堂

行學大... 卷五... 五... 幸...

玩一法情由送縣治罪而地方有司凡遇保正更當破格優容
特加禮貌并虛心諮訪商確機宜以圖用心協力保護地方如
有貧官衙蠹乘機科索使費指摘無辜臨害良善令其掣肘者
該保正關葺因循不實心訓練多方防禦以及容奸不首遇寇
不勦泰盜不報失事不聞循名塞責貽誤地方者仍聽該有司
嚴查密報不時揭報院道審實一體連坐
王法無私各宜凜遵毋忽
一填釘港... 蓋強盜哨聚於綠林山谷者彼既有
巢穴可尋何難指日撲勦而浙西之盜多飄忽於汪洋大津之

中踪跡無常出沒不定蓋因杭嘉湖各屬地面到處俱屬水鄉
非是巨港衝塘即是支流百折而此輩一羣團聚動駕械艘飛
船晝夜飄流頃刻即數百里所以每聞大兵會勦彼一帆遁道
朝遊驚海午即姑蘇不惟別府別縣無處跟尋更且於隔省隔
會甚難追躡夫大兵既不能躡緝而欲責令幾個百姓追風逐
電堵禦森羅何以聞警追緝守望聲援特再令爾地方保正各
甲中備一四楫小船一隻一保中備一雙櫓快船一隻俱編成
字號一遇寇警不惟一保之中村村應援更且隣保有事俱可
聯絡追尋共相救應夫創始誠難觀成最樂凡我百姓無畏此

士學大... 卷五... 評盜安民... 六... 觀...

煩○難○其○各○力○行○修○舉○俱○著○地○方○有○同○限○一○月○內○將○各○保○正○備○辦
船○械○訓○練○情○形○取○具○不○違○甘○結○報○院○以○憑○不○時○行○查○倘○有○名○為
設○備○實○則○具○文○因○循○怠○玩○貽○誤○地○方○者○察○出○地○方○官○與○各○保○正
一○體○從○重○議○處
一○嚴○拿○窩○線○以○清○盜○源○浙○谷○強○盜○之○橫○不○橫○於○哨○聚○山○林○而○橫
於○藏○奸○聚○寇○之○窩○家○不○橫○於○屯○營○扎○寨○而○橫○於○擄○人○講○餉○之○線
頭○然○此○窩○家○不○是○勢○豪○即○是○權○蠹○平○時○則○通○贓○受○賄○固○能○隱○庇
蓋○藏○事○敗○則○鑽○刺○蠶○絲○且○能○隨○手○縱○脫○以○致○養○成○賊○勢○漸○成○燎
原○應○捕○不○為○緝○有○司○不○能○聞○而○致○於○此○線○頭○者○不○是○地○方○土○豪

即○是○有○名○梟○棍○彼○原○無○身○家○性○命○即○散○處○於○烟○居○井○爨○之○中○專
一○走○脚○通○風○與○強○盜○呼○吸○相○表○裏○打○探○民○間○消○息○捉○拿○餉○戶○俱
係○熟○路○輕○車○百○發○百○中○令○百○姓○無○可○閃○而○至○於○捉○拿○之○後○某○人
可○出○餉○若○干○某○人○可○出○餉○幾○許○不○惟○打○算○家○財○連○餉○戶○田○產○房
屋○盡○行○估○計○因○而○非○刑○拷○吊○小○民○明○知○是○某○人○陷○害○又○不○得○不
去○央○他○講○求○供○獻○更○可○恨○者○彼○見○餉○戶○鄉○愚○老○實○可○以○任○我○魚
肉○料○無○後○患○者○逼○餉○之○後○尚○可○放○還○若○或○餉○戶○平○日○少○有○忒○忒
力○量○恐○放○回○鄉○經○官○動○府○不○無○干○連○及○已○者○彼○即○密○囑○強○盜○索
餉○之○後○并○傷○其○命○凡○此○人○財○而○失○生○死○含○冤○行○道○尚○且○吞○聲○而

士學大衆

卷五

彈盜安民

一

一

卓

受○害○之○家○卒○不○敢○向○父○母○公○祖○號○寃○告○屈○者○蓋○以○此○輩○勢○焰○原
兇○凡○遇○民○間○有○一○呈○狀○告○詞○未○曾○入○官○兵○捕○未○曾○差○出○而○此○輩
即○飛○通○盜○夥○立○刻○圍○抄○不○論○老○幼○盡○遭○殺○戮○蓋○官○捕○之○威○原○未
可○藉○為○救○援○而○燃○脅○之○下○立○刻○村○落○成○墟○所○以○隱○忍○含○冤○不○惟
不○敢○申○鳴○更○且○反○為○隱○閉○此○等○情○形○本○院○知○之○已○熟○今○爾○民○保
甲○既○行○鄉○勇○既○訓○器○械○既○備○眾○志○成○城○千○家○一○力○凡○有○此○等○巨
富○大○線○隱○匿○地○方○者○可○以○不○假○兵○捕○可○以○不○訴○官○司○爾○保○正○即
督○同○地○方○立○行○嚴○拿○或○呈○送○縣○府○或○立○解○道○院○一○經○審○實○即○刻
嚴○刑○法○斃○夫○向○來○爾○民○被○盜○之○家○及○獲○盜○之○人○一○經○送○官○有○司

不○為○速○結○及○至○解○府○解○道○又○六○問○三○推○遷○延○時○日○更○且○巨○富○大
線○串○通○衙○蠹○經○承○黃○線○賄○閣○甚○至○乘○機○買○出○婦○女○親○族○出○頭○告
狀○反○噬○失○主○以○致○爾○民○候○審○衙○門○經○年○累○月○大○盜○未○經○授○首○而
被○害○先○已○累○斃○則○失○物○却○又○遭○官○獲○盜○反○以○累○已○所○以○爾○民○見
真○賊○而○不○敢○認○遇○真○盜○而○不○敢○擒○者○所○在○多○有○今○本○院○凡○遇○爾
等○擒○解○真○盜○真○窩○人○等○即○嚴○飭○解○審○衙○門○限○三○日○內○即○成○招○呈
解○本○院○如○果○賊○真○證○確○即○行○立○置○重○典○斷○不○留○此○害○民○大○慈○展
轉○株○連○再○累○我○幾○個○窮○愁○百○姓○也○其○各○凜○遵○毋○違
一○招○撫○遺○孽○以○弘○向○化○蓋○強○盜○之○中○窮○兇○極○惡○盤○踞○固○多○然○豈

士學

弭盜安民

仁學大要 卷五 卓齋堂

無一二饑寒患難之民或為天災所迫或為勢官所驅或為衙
蠹所欺或為有司所逼因而流離播散悞入於此中夫一朝失
守終身罪累既畏

王法森嚴又怕仇家許告雖有良心觸發不無愧悔念及此後
生機終無頭路遂甘心從逆與死為鄰本院稔知益傷之矣且
山海嘯聚果能真心向化者俱准投誠屢經

恩詔弘頒而此輩執迷不悟者蓋先見投誠人等未安插之前
有司衙役層層苛索既安插之後被害仇家告發經番彼原以
罪累之身再當吹求羅織官法如爐終歸不免者或亦有之因

而遠近懷疑皆逡巡而不敢赴本院聞之蓋又痛之矣今本院
持斧爾浙推心置腹不留一點嫌疑不假一字虛誑特與我地

方有司并各保正人等約以浚凡一保之中有失身強盜真心
向化慕義來歸者爾保正即取其本村鄉里親族甘結准與投

誠報縣安插自安插之後即係良民從前罪累一筆勾除不令
開費一錢不令苛求一字不令衙役刁難片時不令仇家告發

舊事如有投誠之後衙蠹勢豪指摘舊事誑告勒索者保正即
報明縣道申詳本院一體以誣詐良民情罪從重究治如爾保

正甲長人等故意留難勒索財物不肯任其投誠者凡爾真心

弭盜安民

向化之人即填明籍貫親赴本院投誠以便立行安插保正甲
 長一體嚴拿究治
 一嚴督勦捕以立傾巢穴向來勦捕之法院道非不檄行鎮防
 非不搜捕然而卒不能獲擒者蓋因保甲之法地方原不奉行
 而一班巨窩惡線且為之招搖打聽凡遇大兵會勦兵捕尚未
 出汛而此輩預先知覺或遁避他鄉或散處村落或隱匿於窩
 線之家或坐卧於小民之內待至兵到地方無踪可尋更且勢
 焰滔天兇鋒百出小民明知而不敢報地方容忍而不敢鳴以
 致飄忽流突釀成不可救之勢今本院既以嚴行保甲設立保

正填釘港柵各辦器械飛隻嚴拿盜線盜窩爪牙既剪黨翼益
 孤地方無處躲閃水陸難以存身勢必竄入山林湖藪暫寄片
 刺遊魂地方道鎮巡捕等官即檄同鄰近府屬約期會勦并督
 同有司保正村村撲捉處處搜尋何難指日蕩平則勦捕一歎
 又不可不從奉行保甲之中嚴為中飭者也
 凡以前項條約俱係本院為地方百姓為有司考成一片苦心
 設心立法不可為不既嚴且切然而條約出自本院奉行必着
 有司奉行雖着有司而責成必專屬於守巡各道自今以後凡
 本院前項條款俱着地方親臨坐道督同該管有司一身承認

除填釘港柵設備船隻止行於浙西而其餘保正窩線各款俱

仰遵

明旨合省通行奉行地方各官毋視虛文毋從故套毋空具遵

依○母○虛○報○冊○籍○毋○陽○奉○陰○違○毋○舉○行○不○力○年○終○仍○將○奉○行○有○司

名○下○保○正○曾○否○訓○習○港○柵○有○無○填○釘○器○械○船○隻○果○否○備○辦○巨○線

夫○窩○有○無○緝○拿○地○方○曾○經○失○事○幾○番○會○勦○曾○經○擒○獲○幾○盜○一

造○冊○呈○報○以○憑○嚴○加○察○核○本○院○復○設○法○諮○詢○如○果○與○冊○揭○相○同

奉○行○有○法○者○即○置○夾○袋○中○交○章○舉○薦○倘○或○廢○弛○因○循○仍○前○縱○盜

殃○民○者○本○院○即○以○違○抗○一○併○飛○參○摠○之○本○院○以○番○舉○動○見○得○此

革○極○真○認○得○此○事○最○大○看○得○此○事○關○係○地○方○生○民○利○害○最○迫○而

最○切○不○得○不○徹○始○徹○終○巨○有○獨○任○未○行○之○前○俱○是○滿○腹○熱○腸○既

行○之○後○惟○有○一○張○冷○面○絕○無○顧○忌○瞻○狗○必○期○民○安○盜○息○一○字○如

唐○有○同○白○水○願○文○武○軍○民○一○體○凜○遵○毋○忽

三○載○以○前○城○郭○而○外○無○地○不○成○荆○棘○甚○至○盜○於○衛○役○入○擒

素○封○素○餉○千○百○秋○成○望○獲○畏○足○不○越○圍○都○自○公○之○六○款

一○行○投○誠○殲○滅○始○成○樂○土○可○見○為○政○務○在○力○行○耳

弭○盜○安○民○以○為○詳○盡○通○來○保○甲○愈○行○愈○厲○說○到○不○過○差○官

派○費○造○冊○遵○依○淋○漓○痛○快○可○為○不○易○之○言

弭盜安民

○○○丈量條約

浙撫朱雲門詳高唐人

為清丈各省之地以除積弊事據布政司呈詳云等因到院
 據此為照清丈田土國計民生關係匪小務必審度精詳始
 可行之無弊倘立法不嚴官蠹因緣為奸苟圖塞責或不遵舊
 制伸縮方口或受財賣法任意增減富者得肆欺隱之弊貧者
 反加額外之科徒有丈量之名而無丈量之實何以為此清好
 釐弊之舉也本部院欽奉
 俞旨隨即通行司道府廳各官細心籌酌各行已見要在酌古
 準今博訪輿情可使無官役之擾可以杜需求之害切實條議

士學大集

卷五

丈量條約

三一

卓韻堂

聽候採擇通行使各屬有所持循而無病國害民之累也項
 據藩司議詳井井有條屯司五款頗有可採本部院覆核明確
 除見在查取各府屬庫藏古制舊弓驗數清丈外所據詳議各
 款合先通行曉諭依法清丈為此示仰官吏士民人等知悉凡
 該府屬邑境內地土遵照部行及條議事宜該縣印官遍歷
 城市鄉都查照魚鱗舊冊履畝清丈有能報竣獨先者首當
 題薦如或擾民耽悞者從重叅處各該郡守以總其成理刑推
 官糾察其弊或有扶同欺蔽一併叅處至各業戶先自丈明弓
 冊報本縣復丈豎立界牌識認號段俱聽便宜奉行如戶下

田地頃畝原額數少丈量數多遺漏未經起科者許令自行首
 明稟免深求倘或隱漏如故異圖僥倖不即呈明及賄通里甲
 弓手丈量伸縮欺弊丈出之日或被首發立拿加等治罪其公
 正弓手算手必擇無過誠實諳練者推許以董其事但許各里
 自催不得妄將鄉愚混報行賄求情脫役致多一番滋擾再查
 司道府廳吏胥籍稱取冊為名差役坐縣守催該縣差役買票
 坐都守催苛派酒飯船錢差使陋規經承示比冊籍串通歌家
 設騙需索交冊常例輸納公費等項箕歛之害不可勝言拘繫
 鄉民廢農失業更為可恨自示之後敢有仍前滋擾許被害甲

仁學大系 卷五 三三 卓觀堂

民○不○論○日○期○赴○本○部○院○呈○告○以○憑○嚴○拿○重○究○倘○鄉○愚○畏○不○敢○告
本○部○院○別○有○訪○聞○官○聽○恭○慶○胥○役○立○斃○法○在○必○行○毋○得○視○為○泛
言○致○貽○伊○戚○特○示○

○晚諭紳衿完糧

浙撫 部院 朱雲門 諱昂 高唐人

為錢糧之

功○令○甚○嚴○儒○官○之○真○假○軍○辦○特○大○書○晚○諭○各○令○註○明○全○完○以○免

恭○累○事○照○得○錢○糧○國○課○所○關○近○奉

明○旨○凡○紳○衿○拖○欠○錢○糧○分○別○完○欠○分○數○造○冊○具○題○以○憑○處○分

通○行○在○案○江○南○題○報○一○疏○已○作○前○車○而○兩○浙○拖○欠○之○餘○又○成○覆

轍○凡○為

朝○廷○臣○子○敢○不○凜○遵○法○度○但○念○此

功○令○甚○嚴○處○分○甚○重○本○院○憫○及○爾○等○身○家○不○得○不○為○再○三○勸○諭

晚諭紳衿

仕學大辨 卷五 三四 中

浙俗紳袍一登仕路叔伯昆季各冒戶口親戚友朋俱稱官籍

平時假借無非躲避差徭今日清查正有無窮牽累若果本官

自為抗負則孽由己作罪又奚辭夫以本官原不干涉之糧突

然列名欠數實屬李代桃僵雖極口剖分而禍成不測言之及

此能○不痛心○至於二三子○於惟事○咿唔章句○不知地下天高平

時積玩成風○竟無輸將○恐後之念○一任追呼○併比全然膜不關

心○至今一經題報○不惟褫革立隨且新奉刑部處分千里拋家一命

嚴綸凡紳衿拖欠錢糧者俱提解刑部處分千里拋家一命

莫保爾等試一清夜自思能不傷心刺骨乎合行曉諭為此示

諭欠糧紳衿人等知悉自今以後立將本都本喬冊戶連加檢

點明註某者原係的名某者係假冒自欠者立刻全完假冒者

填明揭報俱以二十日為期務期分名別戶徹底清完不惟恪

遵功令以自盡食毛居士之思即從此課肅糧完催呼無擾不火

為愉快乎凡此諄諄告諭俱是本院一片血誠知爾等無不同

心鑒諒如有劣衿勢宦置若罔聞過二十日後仍前恃頑拖欠

者該有司秉公執法盡行造冊揭報本院即刻據實具題立

請

曉諭紳衿

任事大異 卷五 三五 卓

明旨慶分萬不能少緩時刻更改一字大法隨時身家立墮勿謂本院言之不蚤也

自此一示立為清脫所救良多紳衿獨免墨議者當念仁人用心之利普也

○申飭考滿等次 浙撫 朱雲門 諱昌祚 高唐人

為申飭考滿官員事照得各官三年考滿 院部會議題定通行

各省督撫照例詳考咨送覆核具題如有註考官員考語徇

情不公及明知屬官俸滿不考者一併題奏其嚴且切矣今

據談司大小考滿各官監司守令俱以一等註考教職佐領等

官多開平常字樣其中涇渭不分不幾以職分之崇卑而定官

評之優劣耶至於註考原有五等之分辦事一等稱職者加一

級辦事二等勤職者紀錄辦事平常者留任辦事不及者降一

級調用不稱職革衙門之職 部文開列甚明今司道府所註

考滿等次一

上學大業

卷五

考滿等次一

三五

卓

任學六考 考五 三六 卓觀堂

考語多有開稱職三等者有開三等平常者既云稱職則似一等之考何以加之三等之上且不云辦事平常而添註三等二字殊與部例未協再查各官歷俸該司按籍可稽今有不開

明歷俸起止年月者有不扣筭閏月者有開歷俸四五年不等者任意舛錯若不細加察核草率咨送倘致院部駁詰註考之官關係不小合行嚴飭為此牌仰該司文到即便通行道府州

縣各官知照所屬大小官員俱當扣足歷俸年分即為造冊申報不許規避不行送考仍行分別履俸邊俸自某年月日到任起連閏計筭應於某年月日考滿即將本官確實事蹟逐一查

核不得徒以瑣細不經之事濶行開造其未經題咨事蹟併有干禁例者俱不得濫為鋪叙有司官經手錢糧務必稽其定完寔欠不得分毫假捏其任內降罰事故等項毋許隱漏不報備悉檢點真確然後照部例開註切寔考語等第造冊通詳以憑核明咨送

功令霜嚴慎勿徒徇情面依樣葫蘆致干罪戾若有應考各官規避不行申送者該司即便具揭呈報以憑題叅俱毋違錯

五等考核 新例俱宜恪遵內云以職分崇卑分官評優劣切中古令銅習况今立賢無方持衡者咸予振拔則處

考滿等分 三七 見堂

囊人思脫穎亦砥礪官方之大權也

... (Faint bleed-through text from the reverse side of the page) ...

○申飭吏治

晉撫紀

為官吏雖經

計察後效更期自修特行嚴飭以克有終事照得三年計察因

所以黜陟群工而八法森嚴寔所以獎廉懲惡晉省有司前據

司道之公考合諸三載之諮詠業已矢公甄別從實上

聞令經部院覆核已奉

明旨是所屬見在官吏經此一番計察須當默省愆尤果從前

之行政質諸衾影而不媿則當益殫精勤力圖令終如以今日

之尾全問之屋漏而不安則當亟於易轍以期後效勿自謂今

卷五
三十一
卓
崔
堂

日○之○計○察○已○逾○便○可○改○柯○易○業○勿○自○謂○前○日○之○隱○蹟○未○揚○益○可
糊○面○昧○心○更○勿○謂○計○察○既○已○優○考○則○嗣○後○各○上○司○必○所○包○容○或
始○廉○而○終○貪○或○前○勤○而○後○怠○致○墮○從○前○之○清○慎○不○惜○自○己○之○功

名○本○院○一○有○訪○聞○即○當○隨○以○入

告○寧○自○認○漏○察○之○咎○以○聽

廟○堂○處○分○斷○不○因○循○隱○諱○致○令○决○裂○債○事○也○合○行○通○飭○為○此○示

仰○通○屬○官○吏○知○悉○務○須○益○修○乃○職○實○效○忠○慎○清○勤○如○有○始○終○不

一○本○部○院○白○簡○飛○恭○斷○不○少○寬○各○宜○勉

語○必○破○的○筆○可○繪○形○其○愛○惜○才○名○之○心○培○植○高○厚

○ ○ ○ 吏治實濟

晉撫紀

為○吏○治○務○求○實○濟○服○官○須○有○擔○當○持○禁○模○稜○之○積○習○杜○首○鼠○之

申○詳○以○臻○至○治○事○照○得

朝○廷○設○官○張○吏○分○符○而○治○秩○位○雖○有○崇○卑○咸○任○民○社○之○寄○嘉○謀

嘉○猷○正○宜○及○時○展○布○爾○俸○爾○祿○豈○容○尸○位○素○餐○故○么○麼○小○吏○尚

期○不○負○此○丞○而○况○保○障○一○方○何○可○全○無○建○樹○本○院○三○載○以○來○同

舟○屬○吏○閱○歷○多○人○其○間○之○妍○媸○臧○否○不○復○具○論○竊○見○每○遇○一○事

即○爾○申○詳○不○曰○恭○聽○憲○裁○即○曰○專○候○定○奪○既○不○能○就○事○而○為○建

白○之○籌○復○不○能○獨○斷○而○為○綢○繆○之○計○非○西○可○之○請○即○游○移○之○詞

吏治實濟

仕學九乘 卷五 三九 卓崔堂

如長子縣有實荒而不行開報致累小民如榆社嵐縣等處每以民逃鄰境申請本院招徠甚有以本縣之錢糧逋欠請求鄰邑貸解更有承追賦罰因督催之急即捏年月妄申種種支吾難以枚舉總緣各官以一己之功名為重未免瞻顧依迴且因近日之○功○令○森○嚴○遂○爾○借○端○推○諉○欲○求○政○有○實○濟○事○有○擔○當○初○未○數○數見也且本院雖剔歷日又豈能事事洞然所資耳目之特寄以燭未悉之民瘼莫於諸司是賴今每行一事無不交口稱可虛衷體詢終無忠告相聞豈本院事事盡善而諸司即事事面從耶有司既文告不切司道復依樣葫蘆即本院不容擔當暗中摸索欲求政治之無誤也難矣合行嚴飭為此示仰所屬大小官吏知悉嗣後凡係地方要務必須特出良謨其弊當除其利當舉即宜擔當調劑實力施行不得仍前瞻顧首鼠兩端治有頑民不妨執法究處民有疾苦即當據寔申詳不得仍前畏縮進退維谷至於司道長吏係本院所籍以分猷而治更當各據謨畧毋同伴食倘本院有出政未周或應項詳或應面悉務期車航以共濟韋弦以相資不得以上下之不相隔凡事模糊若秦人視越人之瘠也通母違忽

吏治實濟二

白○描○摸○後○生○面○扶○透○首○鼠○肺○腸○誰○然○世○難○得○似○此○公○怪○不
得○人○仿○蘇○家○風○範○爾

○ ○ ○ 吏收官解

為申嚴吏收官解并禁歛費多徵以遵

浙江按院王湯谷諱元璜山東人

明○旨○以○甦○民○累○事○照○得○吏○收○官○解
天○語○煌○煌○炳○如○星○日○普○天○之○下○誰○不○凜○遵○獨○是○山○陰○道○上○竊○竊
聞○民○解○之○說○殊○用○錯○愕○細○詢○根○因○聞○給○屬○各○縣○每○於○年○終○起○解
錢○糧○多○填○空○批○一○紙○批○上○銀○數○空○懸○並○無○分○文○給○發○責○令○里○長
檄○解○曰○此○民○間○之○積○欠○也○為○此○說○者○始○於○一○二○蠹○猾○撐○距○磨○吻
擇○肉○思○啖○值○輸○納○不○前○催○解○孔○亟○之○際○乘○機○窺○竊○意○指○聲○動○本
官○獻○策○陳○言○謂○須○以○民○欠○責○民○解○方○可○以○清○累○適○可○以○完○考○成

可以救參罰甜言危語大佞似忠一墮局中任其播弄不識
等積欠有司官以為易完耶以為難完耶以為易完有司催科
之法不患不善輸納早已如期拖累寧至今日以為難完有司
催科之法不虞不嚴亦曾囹圄以禁欠戶龍鬚大板以創里役
縣官之法尚不能行里役之權曷克有濟嗟嗟一紙魚封遂成
勾魂符錄撒批一出舉家失色妻子捨地父母哭兒心慌膽戰
走頭無路借貸無門欲問欠戶半是西江欲控官司棍付充耳
遲延則火限難違攢程則赤手無措解納稍不及額回銷稍不
如期遂有經承促號蠹差催提輕則鞭撻重則羈禁那一處不
要銀錢那一處少得使費勢必典衣售產賣女鬻男到得賠補
完公眼見膏枯髓竭適當年民解階屬至於亡身破家幸而我
朝百度維新毅然更始永飭吏收官解良法萬世不赦有司何
不清夜一思百姓解有銀之批且稱萬苦若解無銀之批苦更
何如百姓解有銀之批
功令已屬嚴禁若解無銀之批
功令又當何如夫錢糧至於年終為水落石出之時愈批至於
撒解又為竭澤而漁之舉乃更有大駭聽聞者撒解則積欠畢
出報銷則各欠未除每縣缺額何啻數千又不識撒解之欠屬

七
卷

吏收官解

四

九

仕學大業 卷五 卓藿堂

之何人已徵之物歸之何地以在庫者互烹以撒解者抵數而

仍以捏欠者累有司之考成群蠹便宜占盡有司大惑不解又

聞藩司頒發易知單通縣解費止七兩七錢錢糧起運存留大

約相半若論起解或有傾銷折耗路費水脚等費至於存留一

項係屬本地給發有何解費何以一槩每兩如解費三分夫民

間已處解費則撒解不應再累民間既已撒解則解費自應停

派乃解費則歸私橐而解批又責小民以誠情理之所必無而

心口何能自問嗟嗟一兔之皮不堪重剝違眾之舉敢於徑行

縉紳間且不免何況諸生諸生多且不免寧論百姓言之髮豎

豈獨甚冷為此示仰官吏軍民人等知悉凡各縣徵收錢糧遵

照滾單之法起運錢糧悉遵吏收官解之
旨廉委見任職官領解交納不許以空批撒解苦累小民在百
姓應輸錢糧悉照由單科則名下條銀俱要按卯截數通完不
得延捱拖欠致為奸橐乘機推諉并不許官蠹額外私徵涸徵
解費一切屬民弊政痛加革除如有積蠹壞法仍以空批累民
涸斂解費許即持示告理官叅吏死各宜凜遵
越中撤解之害已成錮弊痛切言之可為懼至

士學大業 卷五 吏收官解三 四三 卓藿堂

竹堂... 卷五... 卓... 堂

... 宣... 布... 朝... 廷... 德... 意... 一... 人... 夫... 片... 血... 誠... 諒... 亦... 無... 不... 通... 曉... 然... 而... 柔... 遠... 懷... 迎... 既... 來... 則... 安... 使... 之... 一... 人... 夫... 所... 便... 負... 向... 化... 初... 心... 所... 為... 得... 所... 者... 政... 要... 使... 人... 心... 安... 身... 安... 起... 慮... 外... 釋... 睡... 寧... 夢... 穩... 無... 半... 點... 檉... 枕... 如... 此... 方... 為... 得... 所... 民... 不... 安... 則... 失... 民... 心... 兵... 不... 安... 則... 失... 兵... 心... 此... 中... 調... 劑... 政... 如... 良... 厨... 烹... 調... 酸... 鹹... 甜... 辣... 稱... 量... 在... 口... 一... 絲... 不... 錯... 方... 成... 佳... 味... 又... 如... 奕... 人... 著... 棋... 前... 後... 遠... 近... 著... 上... 安... 排... 一... 點... 不... 漏... 方... 為... 善... 局... 而... 總... 歸... 于... 如... 慈... 母... 哺... 嬰... 兒... 喜... 笑... 悲... 啼... 移... 寒... 飮... 暖...

安棟投誠

本院叨承

簡命按視浙邦行馳所至

浙江巡按王湯谷
山東
朝廷德意

海外望風歸化者接踵而至或令荷戈前驅或使操犁復業一

片血誠諒亦無不通曉然而柔遠懷迎既來則安使之一人夫

所便負向化初心所為得所者政要使人人心安身安起慮外

釋睡寧夢穩無半點檉枕如此方為得所民不安則失民心兵

不安則失兵心此中調劑政如良厨烹調酸鹹甜辣稱量在口

一絲不錯方成佳味又如奕人著棋前後遠近著上安排一點

不漏方為善局而總歸于如慈母哺嬰兒喜笑悲啼移寒飮暖

安棟投誠

和日

上

事○上○切○膚○無○一○刻○去○心○方○成○得○誠○求○保○赤○我○台○變○自○內○起○殺○戮

焚○燒○姦○淫○擄○擄○城○郭○摧○殘○百○姓○死○傷○殆○盡○一○時○脇○從○諸○人○具○聽

叛○將○意○指○既○不○自○由○於○當○前○亦○寧○再○計○于○後○日○到○得○今○朝○束○手

歸○來○毀○室○焚○巢○之○慘○歷○歷○在○目○擄○妻○劫○子○之○淚○點○點○未○乾○一○旦

晨○夕○相○對○何○以○相○忘○雖○投○誠○人○眾○既○已○悔○過○不○暇○百○姓○人○等○亦

常○修○好○恐○後○但○恐○彼○此○各○心○口○雖○不○言○胸○中○起○慮○那○得○箇○快○遣

日○子○且○此○投○誠○人○等○不○來○則○為○我○海○上○逋○民○既○來○則○為○我○懷○中

赤○子○不○來○則○示○以○恩○德○使○之○讀○榜○投○戈○既○來○則○登○于○衽○席○歸○之

飲○食○教○誨○若○使○一○箇○人○日○長○歲○久○教○他○胸○中○有○物○難○釋○有○愁○不

敢○自○然○添○出○許○多○頭○忌○生○出○許○多○憂○虞○增○出○許○多○恐○嚇○究○必○受

出○許○多○風○波○官○長○勢○分○隔○絕○數○行○塘○報○便○了○一○樁○公○事○那○管○及

爾○等○立○命○安○身○即○本○院○行○聽○停○留○數○日○便○爾○按○節○他○巡○帶○不○得

爾○等○車○前○馬○足○用○是○関○心○極○慮○必○圖○徹○始○徹○終○為○爾○等○久○安○長

樂○之○計○合○行○曉○諭○為○此○示○仰○官○吏○軍○民○人○等○知○悉○以○後○投○誠○人

等○俱○隨○其○所○請○願○入○伍○者○即○令○入○伍○願○歸○農○者○即○令○歸○農○願○入

伍○者○一○郡○錢○糧○無○多○兵○籍○現○足○一○時○那○得○便○有○空○缺○應○該○協○並

為○分○排○即○申○請○本○鎮○請○分○撥○各○協○頂○補○食○糧○願○歸○農○者○應○該○管

有○司○相○地○安○插○本○處○之○人○即○使○原○歸○本○處○都○蓋○安○其○井○里○他○鄉

安插投誠

什學大乘 卷五 四五 卓

○人○即○給○印○信○照○身○速○歸○原○籍○早○見○故○鄉○省○得○團○聚○一○處○愁○眼
相○看○守○候○無○期○盤○纏○缺○少○忍○飢○受○餓○大○約○安○插○之○道○聚○則○口○舌
漸○生○散○則○形○迹○不○露○日○上○相○見○無○心○也○是○有○心○彼○此○無○涉○有○意
也○化○無○意○爾○我○兩○忘○出○入○兩○便○遠○近○皆○安○魂○夢○俱○遠○如○此○豈○不
成○箇○極○樂○世○界○本○院○臨○別○贈○言○尚○有○我○句○婆○心○的○話○頭○留○與○爾
等○切○記○爾○百○姓○試○想○想○人○到○妻○離○子○散○此○事○非○偶○總○是○前○生
註○定○前○生○留○得○此○同○今○生○難○逃○此○劫○到○於○今○總○是○一○場○大○夢○總
付○之○隔○世○泥○花○必○欲○認○真○到○底○豈○不○是○夢○裡○說○夢○爾○投○誠○人○衆
想○到○這○前○魔○障○已○是○難○補○難○追○不○知○經○歷○了○幾○多○萬○死○一○生○又

博○得○箇○兩○世○為○人○畢○竟○是○爾○等○良○心○未○昧○故○蒼○天○令○之○絕○處○逢
生○想○到○此○間○懺○悔○修○行○政○當○及○時○趁○早○饒○舌○強○項○然○是○何○為○願
爾○等○大○家○和○好○反○側○潛○消○祝○讚○朝○廷○高○厚○太○平○共○享○本○院
待○人○接○物○從○來○一○片○赤○心○出○身○加○民○不○敢○半○言○妄○發○避○通○官○民
一○概○遵○照○如○有○奉○行○不○力○以○致○安○插○失○當○貽○投○誠○之○苦○楚○啟○百
姓○之○黨○端○本○院○耳○目○最○靈○不○特○採○訪○定○以○溺○職○論○過○朝○廷
恩○德○臣○子○當○善○為○奉○行○百○姓○苦○衷○官○長○宜○曲○加○体○悉○同○舟○之○慶
俱○有○同○心○不○俟○絮○言○之○畢○也○特○示○
百○萬○生○靈○深○荷○調○劑○讀○此○而○不○投○戈○下○淚○者○非○人○也○文○告

安插投誠 卷六

入人之深莫過于此

[Faint bleed-through text from the reverse side of the page]

○○○清理監紀

為○清○理○淹○禁○事○照○得○園○扉○之○設○原○因○重○囚○法○無○可○赦○情○不○足○於○
 求○其○生○而○不○得○故○羈○之○縲○絏○中○乃○有○事○屬○小○嫌○罪○無○大○故○寔○可○
 以○片○言○折○者○而○不○置○之○於○幽○獄○中○累○月○經○年○覆○盆○莫○照○獄○官○禁○
 卒○又○從○而○殘○毒○之○是○無○辜○之○民○本○無○死○法○惟○一○落○獄○底○遂○絕○生○
 機○目○今○暑○濕○交○蒸○龐○雜○之○氣○必○溢○而○為○疫○癘○此○
 聖○明○加○意○欽○恤○控○熱○審○一○典○不○啻○憐○憐○和○消○疹○至○仁○莫○大○於○
 此○無○如○搏○擊○之○吏○以○苛○刻○而○甘○殘○忍○關○葦○之○官○以○廢○弛○而○滋○沉○
 滯○或○恣○作○刑○威○或○故○入○人○罪○或○正○犯○在○逃○逮○其○親○屬○或○錢○糧○逋○

仕學大弄

卷一

清理監紀

四

卓觀堂

仁學大... 卷五... 卓... 四...

○滂○必○無○淺○水○之○地○而○瀾○漫○難○圖○若○遇○旱○乾○必○無○蓄○水○之○源○而○車
○庫○無○術○由○此○推○之○浙○東○各○府○大○概○可○見○屆○茲○冬○月○水○落○農○隙○之
○際○正○宜○及○時○講○求○疏○通○以○重○民○事○合○行○通○飭○為○此○牌○仰○布○政○司
○守○巡○十○道○照○牌○事○理○即○便○轉○行○各○屬○掌○印○水○利○等○官○躬○親○查○勘
○本○縣○原○有○破○塘○渠○堰○閘○壩○其○處○應○疏○濬○洩○水○其○處○應○築○防○蓄○水
○逐○一○清○查○修○復○設○處○何○項○錢○糧○酌○派○何○項○夫○役○俱○要○詳○議○妥○確
○見○諸○力○行○但○不○得○藉○口○踏○勘○搜○查○騷○擾○百○姓○自○干○罪○戾○至○阡○陌
○間○溝○洫○濘○澮○可○以○民○力○自○為○者○俱○勸○諭○百○姓○及○時○築○濬○省○城○內
○外○有○無○知○居○民○將○官○河○填○塞○佔○為○已○業○起○造○房○屋○堵○築○塘○垣○者

○勅○令○還○官○摠○期○利○國○便○民○成○效○可○紀○本○院○查○勘○得○實○自○不○靳○薦
○獎○優○異○之○典○也○曩○在○江○南○濬○復○練○湖○修○築○塘○路○題○薦○紀○錄○成○例
○具○在○茲○保○民○實○政○簿○由○亦○經○詳○載○明○白○期○各○勉○之○先○具○實○行○導
○依○繳○查
○水○旱○為○豐○歉○之○屬○蓄○泄○為○水○旱○之○防○經○理○當○周○備○茲○以○式

卷五... 脩復水利... 卓...

[Faint bleed-through text from the reverse side of the page]

官○莫○患○乎○任○下○役○也○而○往○往○不○免○者○非○直○狎○而○易○親○也○誠○有○所
 用○之○矣○儼○然○居○人○上○操○事○權○褻○車○帷○而○至○下○即○欲○通○苞○苴○首○鼠
 觀○望○魏○將○軍○君○子○之○心○亦○無○由○披○肝○膈○而○布○諸○百○爾○而○下○役○之
 伺○候○左○右○承○風○旨○者○密○而○伺○其○起居○作○止○投○閒○抵○隙○而○徐○中○之
 夫○以○狎○而○易○親○之○人○中○之○以○肝○膈○之○要○其○交○通○也○秘○人○宜○莫○知
 其○體○分○也○果○無○足○嫌○忌○始○也○姑○嘗○試○之○一○再○屏○人○言○事○浚○遂○如
 載○輕○車○馳○荏○路○往○來○數○而○不○知○止○矣○劉○晏○之○理○財○也○吏○皆○用○士
 人○以○為○操○刀○從○事○者○其○進○取○之○路○不○遠○輕○名○行○而○易○貪○墨○夫○彼

仕學大義

卷五

四九

卓

不任承役

兩淮鹽院胡道南浙江人

既輕名行而易貪墨第逞其願何所不為故刀筆吏不可寄腹
心矧胥徒之屬亂法作奸假官之名以營利多行成賊肆而不
戒弁官之名行而輕之而又陰持其短有所挾而不敢致詰官
任役則役即為官勢使之然也巖使治鹽為利藪而准名尤
羶其得寄腹心通肝膈者莫如承差舍人次則門役蓋使者奉
命出有臺規關防嚴吏不得輒出入惟承差旦立公堂暮行游
市上內外之情易達請見無時上下之志易通任使者驅使無
大小皆得與而門役晨夕在左右能知使者性情嗜好言又易
入如相朋黨比周以術愚弄使者且不覺且使者方拜

命承差迎候京邸隨從早舟車道里費即有缺乏預為供使者
便之出而取償以數倍計商即有公事或科率取錢借名京費
以稍入官橐餘則自肥商即有私家事為進賂索無厭商非由
承差無能以情寔懇使者鑲門坐署中非由承差賄無能入其
運金錢歸里舍非由承差莫為齎送以故益綜攬事柄聲赫然
起家至數萬金凡使者文書下所屬拘提人皆承差職既迫索
使錢因持事短長計大小量貧富足而後已否則變黑白清是
非焚使者之聽擄掠箠楚之不必加效且立見差乎此皆承差
為之夫亦惟是使者任用承差聽其所為以為利人莫不曰官

七學六東
卷五
不任承役
五十一
卓薇堂

為之官半利而全信其名亦大惑矣且若屬既與使者昵事行
 止微重輕皆可取必使者即不與昵又陰交其主案吏牘多與
 聞或因緣門役刺使者喜怒揚言於外獎種種不可殫述夫門
 役不過任趨走掃除承差不過齋章奏往京師捧牒行所屬
 耳何至與使者密議挈權衡若分職然剝商虐民後且挾持其
 主而不可詰豈非官隱以所利而故委以權抑亦與商情不相
 接而彼因得乘內外之睽隔為導引之戶牖游說於其間假以
 攫大利哉予之治兩淮商事無纖芥不自白有所興除便商即
 行無幾微難阻其有私家事可行者立行之商不必回承差陳

請爭訟謀不理收課發引外無一事每公座門蕭然堂事暇進
 諸商語移日即承差有通吏書門從偽揚言於外予具得聞必
 重懲故書吏多以貧之苦室人交謫總予而承差立庭下色不
 怡無以愉衣甘食起第宅奏笙歌炫其鄰里者予之有兩淮商
 成者樂矣而無如若屬之怨我何也雖然不任受怨亦不任受
 德

書後則有闕防與諫則為職役惟承差職任傳宣最易指
 官誑騙今不任承後則獎絕風清矣
 曲杆描寫情態如繪且筆法適古位置周秦太傅宣公俱

不任承後

德學大系 卷五 五二 卓觀堂
陰○不○得○望○其○步○武○但○恐○將○來○使○者○見○而○防○杜○則○恐○不○獨○在○淮

通諭茶馬條約 六則

茶○馬○之○設○國○家○綏○柔○荒○服○邊○防○寓○焉○非○屑○屑○操○奇○贏○爭○市○易○
炫○利○於○采○山○博○馬○之○謂○也○傾○利○有○所○在○弊○則○叢○生○若○源○不○加○濬○
流○將○自○竭○奈○商○籍○晨○星○較○之○當○日○十○之○一○爾○慙○不○畏○死○之○徒○憑○
藉○為○奸○小○吏○莫○敢○過○問○而○幅○員○既○長○視○同○馬○腹○疾○呼○不○應○猶○然○
慙○置○之○耳○也○課○商○而○商○日○貧○督○奸○而○奸○益○肆○豈○安○內○攘○外○緝○私○
疏○公○之○至○計○乎○况○乎○事○事○迫○急○歲○歲○取○盈○終○歲○之○所○朘○削○培○之○
數○年○而○不○償○亦○甚○負○此○簡○書○矣○本○院○入○秦○以○來○務○為○國○家○
謀○久○遠○不○與○商○民○爭○旦○夕○凡○所○為○休○養○而○安○全○之○至○織○至○悉○也○

七學大系

卷五

茶馬條約

五二

卓觀堂

便○宜○數○則○平○平○無○奇○然○行○之○終○歲○而○商○賈○樂○趨○番○彝○矣○角○迫○之○
 而○至○不○迫○之○而○速○至○其○效○大○畧○可○見○矣○若○夫○七○監○同○政○隸○於○茶○
 馬○而○事○岐○為○兩○求○易○恤○牧○爰○載○如○左○願○同○事○諸○君○子○交○勉○而○勤○
 其○不○逮○
 一○量○力○派○引○以○甦○商○困○招○商○增○引○裕○課○前○籌○第○秦○省○當○凋○耗○之○
 餘○消○亡○日○告○應○籍○無○人○因○而○按○籍○取○盈○不○得○不○就○現○在○諸○商○責○
 其○增○益○然○不○量○厥○力○誰○做○頃○免○象○究○竟○經○年○壓○欠○商○不○加○增○引○
 仍○虛○設○又○何○益○乎○夫○只○此○人○數○豈○有○金○穴○銅○山○取○盈○靡○竭○每○年○
 求○益○負○荷○弗○堪○必○然○之○勢○也○輕○減○捐○課○輕○增○困○商○給○引○時○務○加○

細○察○其○無○力○者○斷○不○宜○勉○責○報○引○即○有○力○者○亦○應○使○綽○然○餘○裕○
 培○養○數○年○商○籍○既○富○又○何○患○引○目○不○數○倍○今○日○乎○至○小○引○商○人○
 賢○本○既○微○消○亡○亦○易○僅○宜○給○以○舊○額○萬○勿○輕○加○一○引○而○滋○樞○苗○
 助○長○之○害○也○
 一○通○融○便○商○以○濟○新○引○商○運○官○商○茶○斤○給○引○時○闈○定○司○分○以○
 防○影○射○立○法○之○初○無○有○不○善○惟○是○各○商○官○茶○母○缺○而○其○所○分○商○
 茶○多○因○地○隘○番○貧○不○通○貿○易○未○免○坐○守○稽○遲○公○私○兩○困○夫○商○籍○
 遠○遠○揆○貲○有○限○在○公○立○有○程○期○在○私○則○極○之○所○往○壅○阻○經○年○蛇○
 營○無○利○以○致○逋○課○相○因○豈○通○裕○之○意○乎○合○將○商○運○官○茶○仍○照○闈○

定司分交納完訖其應分商茶有願改發別司者許赴院稟討
 號票准其改發則貿易流通推陳致新庶無壅塞不行之患恤
 私而後責以急公未○有○其○事○不○終○者○也○
 一量寬限以恤勤商茶運艱難動逾萬里課程嚴迫倏忽經年
 向來趨運止以六月為期預行該商原籍繫比家屬必漢刑官
 報文到日始行開釋關係軍需豈容疎懈然以時日道里計之
 廣漠遠山捷足亦難飛越採買盤驗信宿必滯輓輸徒設嚴迫
 之條未觀輸將之效本院事從實濟酌其至平寬限八月必果
 必信毋踰歲終奏報之期我既推誠商仍弛玩繩之以法俛

首何辭庶從不容假借萬難措手之中略寬一綫以緩眉睫之
 征捆載而來輓輸恐後亦體恤勤商之一驗也
 一免押差以鼓樂趨茶課每領部引一張齋赴產茶地方准市
 茶百斤到司稱驗闔分以一半納官招中一半給商貿易必俟
 官茶發而後商茶始行以定例也每歲鞏昌領引計其往返萬
 里有餘且西寧等處貿易率無現銀除購馬有禁外不等互換
 皮纓等物往他處易銀倘無蕪費半載責其往返斯已難矣歷
 來散引有期恐其延悞遣差押屬赴領夫官課私營兩者不廢
 既歌責以急公而復繩以入筮無乃阻其子來之心本院入開

惟○撥○行○商○籍○州○縣○催○赴○免○用○押○差○逮○按○臨○鞫○郡○諸○商○已○接○踵○而○
 至○惟○王○邦○濟○一○人○以○訟○事○愆○期○量○加○數○引○以○示○後○至○之○罰○
 一○禁○發○茶○以○杜○民○累○漢○興○所○屬○地○方○所○獲○私○茶○改○發○別○府○州○縣○
 變○價○充○餉○原○為○裕○課○起○見○第○自○漢○中○鼓○運○經○過○撥○輓○未○免○驛○騷○
 且○變○茶○地○方○該○管○官○司○察○已○奉○公○者○固○有○而○貪○墨○營○私○者○亦○往○
 往○而○見○况○官○無○貿易○之○理○勢○必○派○散○里○中○按○額○取○盈○因○而○差○役○
 繁○興○徵○收○滋○擾○多○一○番○跋○涉○更○多○一○番○弊○端○凡○有○緝○獲○即○批○令○
 於○本○地○方○照○依○時○值○估○變○外○仍○行○嚴○飭○不○得○借○端○變○價○科○派○里○
 甲○如○違○許○被○害○據○實○赴○告○以○憑○參○究○

一○釐○風○弊○以○蘇○殘○牧○七○監○畜○牧○之○場○饒○濟○斥○鹵○以○處○戍○卒○責○之○
 領○馬○課○駒○凡○馬○匹○倒○斃○與○夫○虧○欠○孳○息○悉○令○賠○補○困○苦○不○可○勝○
 言○所○稱○司○牧○之○官○亦○大○率○草○衣○藿○食○賢○者○悉○心○芻○牧○茹○蘖○忍○貧○
 其○不○肖○者○未○免○信○信○白○骨○希○圖○吸○脂○借○端○科○派○或○設○法○誅○求○雖○
 至○織○至○悉○已○屬○刻○骨○難○堪○加○以○正○供○或○關○無○策○醫○瘡○則○散○走○四○
 方○甚○至○轉○於○清○整○惟○嚴○飭○各○官○除○督○牧○配○羣○點○馬○驗○駒○等○務○不○
 容○疎○懈○外○宜○安○心○職○業○不○得○妄○取○牧○丁○如○仍○蹈○前○轍○訪○聞○告○發○
 題○參○究○治○

此○茶○馬○利○弊○已○備○稍○節○約○存○其○扼○要○處○毫○無○遺○漏○

仁心本報... 卷五... 五... 五... 仁心本報... 卷五... 五... 五...

○行苑馬寺

為嚴查積弊以恤殘牧事○照得牧丁領馬課駒全賴撥地耕種

以資糊口○今訪各監不肖官吏通同羣頭里長將給牧丁養馬

田地或因需索不遂不肯照給者或有陽為撥給陰行占種者

更有將熟地隱不報輸者戕牧蠹公莫此為甚合行嚴查為此

仰廳呈堂即查七監各原額牧地若干內拋荒地若干熟地若

干撥給牧丁養馬地若干分別羣內免課馬每馬給地若干羣

外兒課及騎馬每馬給地若干寔該下剩納糧地若干務須委

官履畝嚴加查明造具清冊并占種撥給牧丁田地及隱漏熟

山西許青與江南

行苑馬寺

五

五

地各情由一併據實報院查核不得延視○
 致煩駁查○滋咎未便慎之毋違○
 巡馬利弊已備○再不多贅○

○錢法條陳摘要

時統 蔡雲怡先生 江蘇 德

一專責成○以定爐座○每爐立誠實爐頭一名○收發錢銅○稽察奸
 弊○又選廉幹府領司其啟閉○搜檢出入○獲有夾帶等弊○重懲
 以法○每銅一斤○合約鑄錢一百三十四文○每文重一錢二分○
 給工料銀四分○四釐○此係先年定價○炭耗銅松香木植器
 具匠作工銀日食米蔬等費○皆從此出○諒亦遠中○無俟增減○
 惟每爐鑄銅○查照舊規○每限給以百斤○責限四日○鑄錢一萬
 三千四百文○計筭日鑄三千三百五十文○違五日一開局○搜
 檢無弊○方許交錢領銅○秤掣明白○毋容短少○虧欠○遲延及買

錢法條陳

辨料物米蔬等類嚴加搜檢進局務絕夾帶有則痛懲警示
 蓋錢鑄於一局則體式畫一銅鑄於一處則侵冒無容而於
 稽察防範尤嚴以法則奸弊似無所容矣但爐頭一節緣此
 革藉口自本挪費圖充後遂據為金穴把持冒破侵剋影射
 弊有不勝數者官府舉事正大光明豈可怪小費而滋弊窳
 特是匠役多人諸務繁瑣亦不可無一人以總其事惟聽本
 司公選誠實諳練者承值收用不得托名舊役及自本名色
 鑽認懲克後有壞法即聽革治另點則邊課攸關之地不為
 積奸所盤踞也

一定支解以廣錢銅夫鑄錢以銅買銅以銀二者急需按舊例
 動支存留銀兩買銅解鑄新錢給還搭給行使源源相繼今
 宜除京邊起運照舊徵銀外官吏俸薪驛傳工精俱銀六錢
 四一例收支以示有用以今置立循環申院叩費凡一應
 解領收支行使過錢銀數目季報查覈以辨行否又令各屬
 預解司局以作錢本度邑大小以為多寡然後量地遠近次
 第給領以便行使
 一精製作以禁低假夫錢鑄貴於精堅制潔可垂永式使民樂
 用市無揀換之嫌百貨爭趨其所藉在於鼓鑄銚錠之方至

重也○故○臨○局○司○事○者○宜○覈○其○勤○惰○甄○其○勸○懲○但○通○未○行○錢○甚○
雜○有○沙○錢○有○小○錢○濫○惡○不○堪○皆○係○私○鑄○撓○和○亂○真○益○未○重○懲○
以○法○故○也○須○嚴○禁○私○鑄○如○遇○低○錢○發○兌○許○捕○官○拿○送○究○治○
示○務○絕○其○弊○庶○偽○造○可○杜○一○面○申○飭○爐○匠○每○文○以○一○錢○二○分○
為○率○不○許○輕○重○其○則○色○必○黃○潤○字○必○端○楷○輪○廓○必○厚○并○口○方○
正○背○面○平○坦○邊○圍○圓○滿○沙○地○光○亮○火○漆○銳○邊○較○若○畫○一○則○行○
之○天○下○若○泉○之○流○而○無○滯○矣○錢○廠○條○規○銅○鉛○點○用○必○官○買○官○
點○不○許○商○牙○私○點○對○半○撓○和○及○匠○供○應○匿○藏○夾○帶○又○申○飭○鑄○
錢○各○役○如○體○有○厚○薄○罪○在○翻○沙○之○拙○漏○風○色○白○罪○在○看○火○之○

失○沙○粗○面○燥○罪○在○煽○風○之○過○眼○不○中○正○罪○在○省○眼○之○忽○邊○不○
周○圓○罪○在○對○邊○之○急○面○不○光○細○罪○在○磨○錢○之○惰○重○懲○不○賞○似○
令○敲○毀○復○鑄○皆○當○參○行○嚴○飭○者○而○私○錢○之○弊○尤○當○嚴○禁○更○宜○
開○私○錢○兌○納○官○收○更○製○之○門○則○私○鑄○日○銷○而○官○錢○大○行○矣○
嚴○稽○覈○廠○局○查○得○錢○局○為○利○之○所○在○人○必○趨○之○乃○爐○匠○領○料○
物○總○冶○鑄○勢○不○可○缺○其○所○與○緊○者○在○廠○局○必○得○重○墻○厚○垣○叢○
加○荆○棘○高○聳○難○越○外○空○馬○街○夜○便○火○夫○擊○柝○鳴○鐘○繞○道○巡○邏○
不○許○單○薄○矮○垣○背○貼○民○居○以○起○布○梯○穿○隙○傳○遞○偷○竊○之○弊○所○
謂○錢○局○之○設○為○利○義○亦○為○弊○穴○自○非○防○範○周○密○法○令○森○嚴○則○

佐邊急需○徒為奸爐○潤橐之計○除局內供應出入○錢銅須納○責成總理○分委各官○專督稽察○外而厥局務要○高垣加棘○空街周巡○以杜布梯○穿隙傳遞等弊○誠為喫緊要務也○
鼓鑄一法○為奸百出○從來難清○此弊閱以數款○鑿之可見○施行經久○不敝者也○

○ ○ ○ 丈量呈詳

為清查各省之地○以除積弊○事○該本司看得清查各省地土○一事先奉有備造冊結之行○今奉有履畝清丈之行○自應嚴催各府州縣履畝清丈○依限報竣○今奉有憲臺廣諮博採○一切利弊○行令確定條議○伏思丈量一事○除弊為難○弊除則利興矣○本司捧讀憲檄○內開衙官下鄉之害○縣役高晉之害○刀滑豪民○黃克里書○弓手之害○有司借題生事○乘機箕歛之害○業已洞燭○官後情弊○深悉閭閻疾苦○誠能祛此數弊○斯真蕩平之王道○郵隆之極軌也○本司無容再置一喙矣○今據各屬建議○止有屯司呈詳

浙左藩 袁輔宸 諱一 右 李盛吾 諱 茂

丈量呈詳

五款奉憲臺有簡捷可行之批本司遵移右司覆議并本司覆
 議無異另造清冊呈送裁奪批示以便通行各屬遵照其餘條
 議大畧本司見在逐款覆核另造清冊呈送第本司竊有陳者
 丈量之舉務造魚鱗圖冊方可具

題今屯司并各屬議照各縣庫藏弓式丈量本縣地土合應准
 從第丈量之後務照里分次序備造魚鱗圖冊繪畫地形註明
 四至備開業主姓名每一里為一冊以里撒合縣總務將田地
 山蕩全書原額若干無尺土不辦賦無寸土不當差則無欺隱
 國課之弊矣至于寧台溫循四府已據該府縣開報荒田奉憲

具題在案如有荒田未墾仍應撥寔填詳聽候部議如有
 以熟作荒從重叅處應請憲奪批示者也丈量之事古無成
 法明朝大儒丘瓊山亦云古人丈量之法書史不載則知古法
 無考矣本司何憑立論但大江以北地多平原廣野步算簡易
 惟江南之地多山林溪澗其地勢傾側紆曲大斜之處步算甚
 難雖有折量之法村農何知悉聽方算手之繁矣而已本司雖
 欲設法豈能保行之無弊乎所謂有治人無治法惟得良有司
 則事不擾而功易成耳惟是官役任意遲延生事無窮遲一日
 則滋一日之詐索蚤一日則獲一日之安靜以應勒定期刻



日報竣夫縣令之責無過催科推而上之則有編審此十年之計也再推而上之則有丈量此百世之計也今浙省七十六州縣之中果能報成獨先一邑稱公伏祈特疏薦揚以為良吏第一如或遲久不報噴有煩言伏祈特疏糾察以為貪墨之戒應請憲臺批示者二也丈量之舉係府縣印官專責而催官在事外者也應以履勘清丈責之縣令而總其成于太守然惟在事肆擾或衙役胥劣於土豪生端網利魚肉鄉民責令催官密訪揭報憲臺究處如催官不報而別有訪聞或告發得寔令將

推官一併參處應請憲臺批示者三也惟是丈量一事繁重已極簿司為錢穀總匯冊籍如小一字差訛便干參罰迄今攢造催徵不得一案本司晝夜不輟尚未就緒至于丈量重務萬非駐劄省會所能懸揣查守巡各道既無錢糧考成亦無刑名專責近奉新例不理軍務職清事簡且多偉才重望專理丈量一事恢然有餘伏祈分檄守巡各道專理其事至于通省總冊本司同右司查核彙造呈送憲臺具題以結欽此等緣由云云

據引古今剔釐利弊不從尺長寸短立言必于探本窮源

扼要卓然博碩名儒○非僅精于吏治漢儒世務諸書○遜茲
宏洽

續陳丈量二議

一應立號長不當立高長也○蓋丈量與編審不同○編審者審里

役也○丈量者丈田土也○編審成則造黃冊○黃冊以人為經○以田

為緯○凡一戶之內○不論田土坐落某里某圩○悉歸本里本戶共

計田地○山蕩若干○充役若干○此編審之事也○丈量成則造魚鱗

冊○魚鱗以田為經○以人為緯○凡一圩之田○或係某里某高○人戶

所有之產○註于田土項下○此丈量之事也○今若混立高長○則執

人以問田○或有一人而田在各里者○豈能以此高之長○而丈彼

高之田○其紛如亂絲矣○合應設立號長○或有稱圩長者○圩長即

浙左袁輔宸請一制
右藩李盛吾請一制

續陳丈量

辨○長○也○今○一○縣○之○產○天○字○地○字○等○辨○魚○鱗○櫛○比○一○定○不○移○者○也○
 每○里○立○一○辨○長○總○計○其○字○辨○田○若○千○分○晰○其○辨○係○其○人○管○業○幾○
 分○幾○厘○悉○照○糧○冊○以○施○丈○量○其○畝○數○與○糧○數○是○否○相○符○則○可○辨○
 其○有○無○欺○隱○之○弊○矣○既○立○辨○長○則○與○里○長○見○年○全○不○相○干○應○于○
 本○里○之○中○擇○其○才○幹○而○公○正○者○同○里○保○舉○立○為○辨○長○至○于○弓○手○
 算○手○自○不○可○少○應○聽○辨○長○擇○用○可○也○
 一○自○丈○之○後○即○令○自○首○也○案○查○原○奉○部○行○隱○匿○之○人○在○于○憲○
 臺○查○丈○之○時○自○首○者○免○罪○即○以○自○首○之○年○起○科○海○內○之○民○無○不○
 樂○朝○廷○之○寬○大○者○惟○是○民○間○田○土○或○有○世○守○之○業○或○有○續○

置○之○產○原○不○識○田○土○之○坵○段○何○形○四○至○何○處○假○如○一○人○有○田○百○
 畝○或○坐○落○數○十○處○或○在○各○里○或○在○各○縣○但○知○向○田○收○租○照○畝○納○
 稅○終○其○身○未○嘗○一○履○畝○也○其○中○廣○狹○盈○縮○雖○欲○自○首○何○從○而○知○
 今○奉○憲○臺○俯○採○條○議○先○令○產○戶○自○丈○自○丈○之○後○即○已○官○丈○如○有○
 畝○數○溢○于○糧○冊○許○令○在○于○自○丈○之○後○官○丈○之○前○自○首○者○免○罪○即○
 以○自○首○之○年○起○科○一○以○沛○朝○廷○之○德○意○一○以○安○閭○閻○之○疑○
 懼○而○貪○劣○蠹○棍○之○詐○索○亦○可○以○少○息○矣○
 人○按○情○度○理○別○出○建○明○于○先○後○之○際○所○謂○神○而○明○之○存○乎○其○

卷之六 勸諭逃人 六

勸諭逃人

青州周櫟園 諱亮

為○遵○奉○新○例○曉○諭○逃○人○自○行○出○首○百○姓○出○首○逃○人○各○全○身○家○事○
 照○得○逃○人○之○害○無○地○無○之○無○歲○無○之○受○害○不○止○一○人○一○家○已○也○
 本○道○下○車○業○已○遍○示○為○地○方○除○害○無○柰○各○屬○未○盡○思○患○預○防○以○
 致○逃○人○未○完○之○害○送○無○虛○日○本○道○細○為○諮○訪○其○故○有○二○縣○境○寥○
 濶○有○司○不○能○善○行○保○甲○或○行○之○不○力○者○荒○村○幽○谷○挨○查○未○及○以○
 致○容○留○此○其○受○害○者○一○又○或○逃○人○原○係○本○地○之○人○逃○來○年○久○室○
 家○工○種○群○居○往○來○情○察○或○因○父○不○追○緝○知○之○未○真○不○敢○輕○報○或○
 以○報○官○之○後○不○肖○有○司○即○余○鄉○民○起○解○貽○累○不○堪○情○願○大○家○朦○

士學人

卷五 勸諭逃人

六

七

混或一經首發久慮豪橫逃人誣指其人欠我錢債我何物
寄國某家官又不能折之以理代為索償後又利於有事擇人
而食甚至受板串詐以致鄉民不敢惹火燒身寧可吞聲受苦
此其受害者二直至事敗之後拘拿起解家破人離此時搶地
呼天百方求免如此森嚴功令誰敢一毫遺漏解到督捕
衙門逃人不過鞭刺富主新例責四十板面上刺字并家產發
八旗下窮丁兩隣卜家長談管地方其房地入官妻子家產一
併流徙拋離墳墓妻孥凍餒永無回日不死不休止以平日失
於稽查出首以致舉家遭害如此爾民業已習見習聞絕不回

頭捫心思忖而畢竟以身殉之何其愚昧至此極也且逃人
害富主一家兩隣十家長地方又共四家即富主并於富逃或
利逃人在家可幫耕種或原係親族逃回不能割絕或係親友
骨肉方以逃回為快不忍出首解回而此兩隣十家長地方有
何利益有何關切有何情面亦不查不首自送身家本道殊不
能為之解也况奉新法如富主出首者不惟本身一毫無事而
兩隣十家長地方亦全然無事如富主不自行出首傍人出首
者將富主家產分為三分內以一分給與出首之人如兩隣十
家長地方出首者止將逃人富主解部出首之人並不超解一

士學人史

勸諭逃人

毫無事保全身家妻子不惟骨肉團圓而祖宗一脈不致流離
異地出首之利與不出首之害顯如黑白出首則可得生不出
首則死亡立致止在一念間爾民何不亟求生全求利益而
甘於送妻孥送身家也至於逃人當思既在旗下業為
朝廷之人當圖報効以求出身即或一念之差逃出在外業奉
新例逃人自行出首我主回來者免鞭免刺即窩主亦行免究
不惟逃人謝諍自首以免貽害即窩主亦應力勸逃人出首大
家盡得生全相勸逃人如今肯意這樣嚴將來必差拿你
你難道躲得一世不成他當初留你也是好意你却總成他做

了窩家為你一個人連累一家兩隣十家長地方縣官府官又
連累本道你也拿出良心來不如早早自首你想好好一個臉
皮刺了幾個字在面上毋論無面目見人難道這臉皮不是父
母生的你今自首免了鞭刺又免了累人累官有甚麼不好你
若肯自首到縣申送到道我面賞一疋紅掛在你身上頭你
是個好人再賞五兩銀子做器費差人送你到京何等榮耀本
道朝夕籌議為爾民計為逃人自計無踰於此今力行保甲逐
戶挨查即欲隱匿勢已不能如不出首法應照例問罪然一經
發覺即欲求寬斷無此法不得不先期曉諭自示之後爾民刻
士學人集 卷五 勸諭逃人 六

刻○思○量○見○一○個○生○面○之○人○就○要○監○詰○一○番○如○慮○本○處○官○役○不○能
免○累○徑○赴○本○道○稟○首○本○道○力○為○爾○民○除○害○保○全○斷○不○令○爾○費○一
文○斷○不○令○爾○有○後○患○各○宜○猛○省○以○副○本○道○細○細○剖○示○之○意
為○家○諭○戶○曉○至○諭○勸○逃○人○明○醒○歎○動○更

婆心

招○死○民○復○業

為○廣○招○死○民○復○業○事○照○查○各○屬○城○郭○之○外○遍○地○綠○林○倚○山○作○窟

恃○為○負○嵎○之○席○視○海○如○歸○思○為○狎○浪○之○鯨○不○思○撲○勦○以○來○頭○顱

山○積○血○湧○成○渠○為○虎○為○鯨○者○求○為○腐○鼠○枯○魚○而○不○可○得○前○車○鑒

覆○爾○輩○豈○真○鐵○石○為○腸○絕○無○噬○臍○之○念○者○我○總○以○心○懷○起○畏○向

善○無○門○非○慮○官○長○之○不○容○即○恐○雙○家○之○報○復○求○為○良○民○而○不○得

勢○必○以○盜○賊○終○其○身○耳○今○本○道○蒞○任○方○新○與○民○更○始○因○念○今○日

之○盜○即○往○日○之○民○焉○知○來○日○之○民○非○即○今○日○之○盜○耶○以○生○來○非

盜○之○民○與○可○以○為○民○之○盜○不○思○勸○諭○招○徠○必○欲○置○之○死○地○好○生

士學人

招死民復業

興泉 巡憲 胡貞巖 諱昇 嶽

得○一○條○性○命○就○如○拾○得○一○件○珍○寶○何○等○快○樂○誰○料○恃○頑○如○故○絕
不○體○本○道○好○生○之○心○必○欲○破○本○道○止○殺○之○戒○昨○已○會○勸○生○擒○賊
首○梟○示○可○見○前○日○勸○諭○原○非○不○善○用○兵○而○故○以○招○徠○箴○拙○乃○有
殺○賊○之○能○而○不○忍○驟○用○者○也○今○渠○魁○既○殲○滅○特○再○申○諭○凡○有○悔
過○投○誠○者○入○伍○歸○農○悉○從○自○便○即○日○安○揮○讐○家○告○害○渠○不○准
仍○能○引○導○官○兵○擒○獲○斬○首○又○當○破○格○獎○賞○不○在○尋○常○歸○化○之○例
倘○仍○負○固○者○則○欲○彼○時○於○刀○下○留○人○斷○斷○不○可○得○矣
撫○作○如○林○此○為○醒○要○可○與○王○文○成○曉○刑○期○一○諭○並○垂

○○○清理獄囚

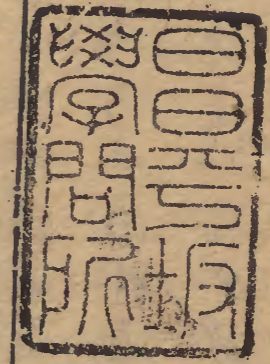
照○得○因○之○設○雖○以○懲○奸○銅○惡○然○天○道○好○生○仁○人○惜○命○斷○蜂○游
一○息○齊○於○龜○鶴○之○年○獲○胎○卵○餘○生○即○致○鳳○麟○之○異○古○謂○福○堂○全
憑○矜○恤○已○蒙○上○臺○洞○燭○軫○念○見○奉○頒○發○札○諭○不○啻○告○戒○諄○諄○本
廳○職○司○刑○獄○素○具○婆○心○分○宜○清○理○况○淫○雨○連○綿○濕○氣○蒸○鬱○蚊○叢
蚋○最○暑○熱○為○災○合○行○出○示○禁○約○為○此○除○將○重○囚○照○舊○監○候○其○餘
罪○犯○遵○奉○上○臺○札○諭○吊○取○監○簿○逐○一○稽○察○應○釋○者○即○為○釋○放○應
保○者○即○應○召○保○外○示○仰○提○牢○書○吏○及○禁○卒○人○等○知○悉○今○後○務○要
逐○日○灑○掃○監○房○洗○滌○柵○械○不○許○堆○積○穢○物○在○內○以○致○蒸○鬱○生○災

士

清理獄囚

二

如○監○犯○遇○病○即○便○赴○稟○以○憑○撥○醫○調○治○敢○有○閉○人○黑○地○私○自○拷
詐○杜○絕○家○屬○進○飯○等○弊○察○出○定○行○重○究○不○恕○
起○處○一○聯○新○異○可○採○



文公堂

