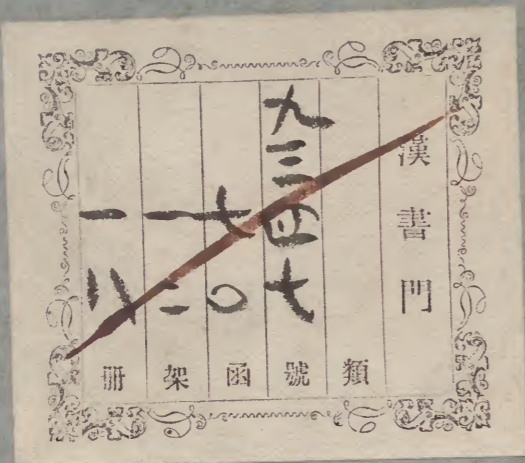
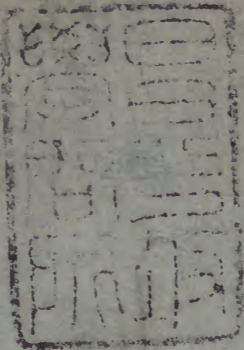
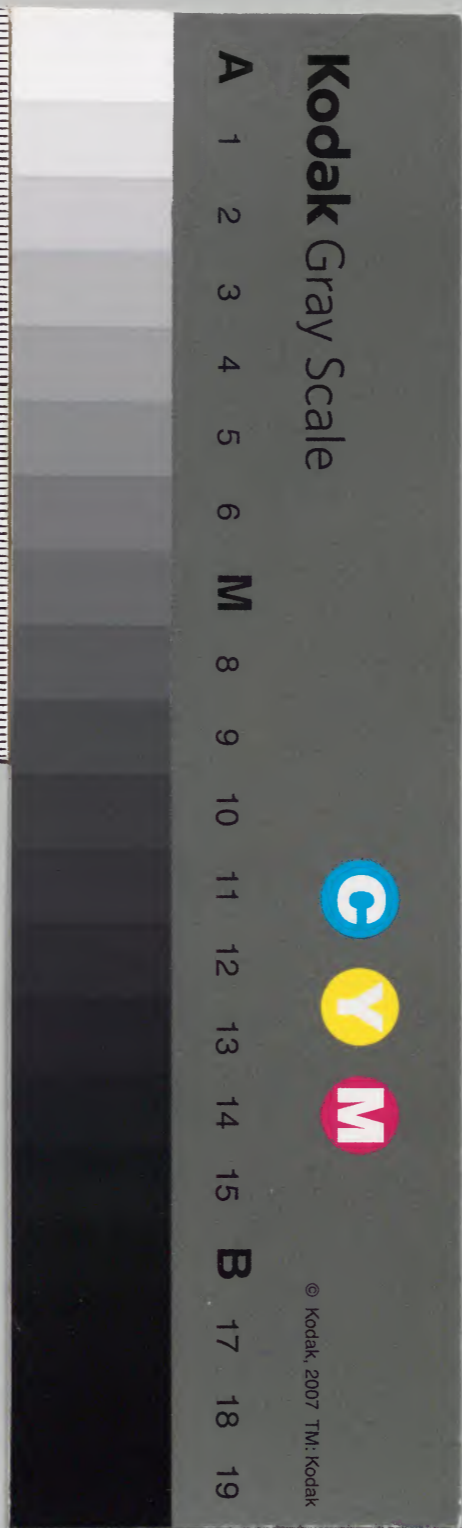


邵子全書 二十三 四



內閣文庫		
番號	漢	9347
冊數	18	(18)
函號	298	79



邵子全書卷之二十三

擊壤集六

早文庫

明後學嘉興徐必達校正

不善吟

不良之人稟氣非正蛇蝎其情豺狼其性至良之人稟氣清明金玉其性芝蘭其情

不同吟

君子之人與已非比聞善則樂見賢則喜小人之人與已非惡聞善則憎見賢則怒

得失吟

時難得而易失心雖悔而何追不知老之已至不知

志與願違

痛悲吟

痛矣時難得悲哉道未傳今年年已盡明日是明年

歲除吟

半百已華顛如今更皓然自知為士子人訝學神仙

風月難忘酒雲山不着錢行年六十六明日又添年

筆興吟

熙寧十年

牕晴氣和暖酒美手柔軟興逸情撩亂筆落春花爛

影論吟

性在體內影在形外性往體隨形行影會體性不存

形影安在影外之言曾何足恠

憂喜吟

大喜與大憂二者莫能寐二者若能寐何憂事不治

物理吟

物理窺開後人情照破時一身都是我瘦了又

肥選

物理窺開後人情照破時能將函谷塞只用一

泥丸

物理窺開後人情照破時正如携寶劍切玉過

泥如

物理窺開後人情照破時渴多逢美酒病後遇

良醫

物理窺開後人情照破時能將一箇字善解百

年迷

物理窺開後人情照破時情中明事體理外見

天機

物理窺開後人情照破時可嗟兼可唾堪鄙又堪

物理窺開後人情照破初不堪將勸誠止可與嗟

物理窺開後人情照破前止堪令執筆不可使持

物理窺開後人情照破休止堪初看望不可久留

物理窺開後人情照破時欲知花爛熳便是葉離

物理窺開後人情照破時有權能處置更狡待何

物理窺開後人情照破間敢言天下事到手又難

喜歡吟

平生喜飲酒飲酒喜輕醇不喜大段醉只便帶微醺
融怡如丹少和煦似初春亦恐難名狀兩儀仍未分

貴賤吟

繫自我者可以力行繫自人者難乎力爭貴為萬乘
亦莫之矜賤為匹夫亦莫之凌

措處吟

在未定之時當難處之地方事之危疑見人之措置

費力吟

事無巨細人有得失得之小心失之費力

不老吟

人無不老理日有丹中時不老必無也丹中應有之

代書寄陳章屯田

執別而來二十春忽飛書意一何慙四方豈是少賢
士千里猶能思故人世態見多知可否物情諳久識
疎親我今老去其衰朽無補明時臥洛濱

長短吟

君子喜淳誠小人喜欺罔淳誠歲時長欺罔日月短
迷悟吟

君子改過小人飾非改過終悟飾非終迷終悟福至
終迷禍歸

正性吟

未生之前不知其然既生之後乃知有天有天而來

正物之性君子踐形小人輕命

幽明吟

明有日月幽有鬼神日月照物鬼神體人明由物顯
幽由人陳人物不作幽明可分

無覩吟

事曾經見物曾持鍊天地之間俯仰無覩

事體吟

語言須中節義理貴從宜可革仍三就當行必再思
自餘吟

身生天地後心在天地前天地自我出自餘何足言

四可吟

可勉者行可信者言可委者命可托者天

四不可吟

言不可妄行不可隳命不可忽天不可違

債屋吟

屋新人喜居屋弊人思去王若善修完何時不能住

小人吟

小人無耻重利輕死不畏人誅豈顧物議

覽照吟

其骨爽其神清其祿薄其福輕

有病吟

一身如一國有病當求醫病愈藥便止節宣良得宜

二月吟

林下故無知唯知二月期酒嘗新熟後花賞半開時
只有醺酣趣殊無爛熳悲誰能將此景長貯在心脾

三月吟

滿城盡日行春去言會行春還有數真宰何嘗不發
生遊人其那無憑據犁花着雨漫成啼柳絮因風爭
肯住一片清明好意多奈何意好難分付

一等吟

欲出第一等言須有第一等意欲爲第一等人須作第一等事

萬物吟

成敗須歸命興衰各有時小人縱多欲真宰豈容私
只此浪喜歡便成空慘悽請觀春去後遊者更爲誰

洛陽春吟

四方景好無如洛一歲花奇莫若春景好花奇精妙
處又能分付與閑人

洛陽人慣見奇葩桃李花開未當花須是牡丹花盛
發滿城方始樂無涯

桃李花開人不窺花時須是牡丹時牡丹花發酒增
價夜半遊人猶未歸

光陰不肯略從容九十日春還又空多少落花無着
莫半隨流水半隨風

春歸花謝日初長燕語鶯啼各自忙何故遊人斷來
往綠陰殊不減紅芳

十日好花都去盡可憐青帝用功深遊人莫便無憑
據未必紅芳勝綠陰

春歸必竟歸何處無限春冤都未訴欲托流鶯問所
因子規又叫不如去

用盡四時周一歲唯春能見好花開十千買酒未爲
貴既去紅芳豈再來

自貽吟

六十有七歲生爲世上人四方中正地萬物備全身
天外更無樂胸中別有春

落花吟

萬紫千紅處處飛蒲川桃李漫成蹊狂風猛雨日將
暮舞榭歌臺人乍稀水上漂浮安有定徑邊狼藉更
無依流鶯不用多言語到了一番春已歸

春暮吟

花開春正好花謝春還暮不意子規禽猶能道

歸去

春來蝴蝶亂春去子規啼安得如前日和風初

扇時

禽不通人情唯知春已暮亦或叫提壺亦或叫

歸去

泉布吟

名爲泉布者無足走人間善發難言口能開不笑顏
償逋小續命調急大還丹唯有商山老非千買得閑

牡丹吟

一般顏色一般香香是天香色異常真宰功夫精妙
處非容人意可思量

詩上堯夫先生兼寄伯淳正叔

載

先生高臥洛城中洛邑簪纓幸所同顧我七年清渭
上並遊無侶又春風

病肺支離恰十春病深樽俎久埃塵人憐舊病新年
減不道新添別病深

和鳳翔橫渠張子厚學士 二後篇

秦甸山河半域中精英孕育古今同古來賢傑知多
少何代無人振素風

自處吟

堯夫自處道如何滿洛陽城都是家不德於人焉敢
異至誠從物更無他眼前只見羅天爵頭上誰知換

歲華何止春歸與春在胸中長有四時花

爲人吟

爲人須是與人羣不與人羣不盡人大舜與人焉有
異帝堯親族亦推倫人心齟齬一身病事體和諧四
海春心在四支心是主四支又復遠於身

先天吟

先天事業有誰爲爲者如何告者誰若謂先天言可
告君臣父子外何歸眼前伎倆人皆曉心上功夫世
莫知天地與身皆易地已身殊不異庖犧

中和吟

性亦故無他須是識中和心上語言少人間事體多
如霖迴久旱似藥起沉痾一物尚不了其如萬物何

四賢吟

彥國之言鋪陳晦叔之言簡當君實之言優游伯淳
之言調又作暢四賢洛陽之望是以在人之上有宋
熙寧之間大爲一時之壯

年老吟

歲華頭上不能驚唯有交親眼更明皓皓月常因坐
看深深酒不爲愁傾苟於心上無先覺却似人間小
後生欲約何人爲伴侶江湖泛去一舟輕

天地吟

天人之際豈容鍼至理何煩遠去尋凶焰熾時焚更
烈息波流處浸還深長征戍卒思歸意久旱蒼生望
雨心禍福轉來如反掌可能中夜不沉吟

至論吟

民於萬物已稱珍聖向民中更出羣介石不疑于盡
日知幾何患未如神若無剛果難成善既有精明又
貴純禍福兆時皆有漸不由天地只由人

人玉吟

玉不自珍人與珍人珍何謝玉之純然知粹美始終

一更看清光表裏真韜韞有名初在石琢磨成器却
須人古人已死不復見被褐之言不謬云

詐者吟

詐者固疑人天下盡行詐不信天下人其間無真話

飲酒吟

時時醇酒飲些些願養天和以代茶無雨將成大凶
歲負城非有好生涯身居猷畝須憂國事委男兒尚
恤家人問老來何長進鑑中添得鬢邊華

樂物吟

物有聲色氣味人有耳目口鼻萬物於人一身反觀

莫不全備

和王安之小園五題

小園新葺不離家高就崗頭低就窾洛邑地疑偏得
勝天津人至又非賒宜將閨苑同時語莫共桃源一
道誇聞說一軒多種藥只應猶欠紫河車

野軒

一軒名野非塵境嵩少烟岑送好風日月歲時都屬
已更於何處覓壺中

汚亭

許由爲計未爲深洗耳如何不動心到此灑然如世

外何嘗更有事來侵

藥軒

山裏藥多人不識
夫君移植更標名
果能醫得人間
病紅紫何妨好近楹

晚暉亭

高亭新建礙烟霞
暮景能留是可嘉
最近賞春來往
路遊人應問是誰家

觀物吟

水雨霖火雨露
土雨濛石雨雹
水風涼火風熱
土風和石風冽

水雲黑火雲赤
土雲黃石雲白

水雷雲火雷號
土雷連石雷霹

晝睡

晝睡功夫未易偕
羲皇以上合安排
心間無事飽食
後園裏有時閑步
迴未午庭柯鶯屢
轉已殘花徑客
稀來請觀世上多
愁者枕簟雖涼無
此懷

進退吟

進退兩途皆曰賓
何煩坐上苦云云
低眉坐處當周
物掉臂行時莫顧
人齒髮旣衰非少
日林泉能老是
長春行於無事人
知否寵辱何由得
到身

爲客吟

忽憶南秦爲客日洛陽東望隔秦川雲山此去二千
里歲月於今十九年柳色得非新婀娜江聲應是舊
潺湲衰軀設使能重往疇昔情懷奈香然

忽憶東胸爲客日壯心初見水雲鄉島夷居處隣荒
服潮水來時雜海商臥看蒼溟圍大塊坐觀紅日出
扶桑虛生虛歿人何限男子之稱不易當

忽憶東吳爲客日當年意氣樂從遊登山未始等閑
輟飲酒何嘗容易休萬柄荷香經楚甸一帆風軟過
揚州追思何異邯鄲夢瞬息光陰三十秋

忽憶太原爲客日經秋縱酒未成歸遠山近水都成
恨高閣斜陽盡是悲年少不禁花到眼情多唯只淚
沾衣如今老向洛城裏更沒這般愁到眉

攝生吟

握固如嬰兒作氣如壯士二者非自然皆出不容易
心爲身之主志者氣之帥沉珠於深淵養自己天地

病中吟

堯夫三月病憂損洛陽人非止交朋意都如骨肉親
薦醫心懇切求藥意慇懃安得如前日登門謝此恩

重病吟

安樂五十年一旦感重疾仍在盛夏中伏枕幾百日
砭灸與藥餌百療效無一以命聽於天於心何所失
天人吟
天生此身人力寄人力盡兮天數至天人相去不毫
芒若有毫芒却成二

疾革吟

有命更危亦不死無命極醫亦無效唯將以命聽於
天此外誰能閑計較

聽天吟

上天生我上天死我一聽於天有何不可

得一吟

天自得一天無既我一自天而後至唯天與一無兩
般我亦何嘗與天異

答客問病

世上重黃金伊予獨喜吟死生都一致利害漫相尋
湯劑功非淺膏肓疾已深然而猶灼艾用慰友朋心

病亟吟

生於太平世長於太平世老於太平世歿於太平世
客問年幾何六十有七歲俯仰天地間浩然無所愧

首尾吟

一百三十五首



堯夫非是愛吟詩爲見聖賢興有時日月星辰堯則
了江河淮濟禹平之皇王帝伯經褒貶雪月風花未
品題豈謂古人無闕典堯夫非是愛吟詩

堯夫非是愛吟詩安樂窩中坐看時一氣旋回無少
息兩儀覆燾未嘗私四時更革互爲主百物新陳爭
效竒享了許多家樂事堯夫非是愛吟詩

堯夫非是愛吟詩安樂窩中得意時志快不須求事
顯書成當自有人知林泉且作酬心物風月聊充藉
手資多少寬平好田地堯夫非是愛吟詩

堯夫非是愛吟詩安樂窩中半醉時因月因花因興
詠代書代簡代行移池中既有雙魚躍天際寧無一
鴈飛無限交親在南北堯夫非是愛吟詩

堯夫非是愛吟詩詩是堯夫可愛時寶鑑造形難着
髮鸞刀迎刃豈容絲風埃若不來侵路塵土何由得
上衣欲論誠明是難事堯夫非是愛吟詩

堯夫非是愛吟詩爲見興衰各有時天地全功須發
露朝廷盛美在施爲便都默默奈何見若不云云那
得知事在目前人不慮堯夫非是愛吟詩

堯夫非是愛吟詩詩是堯夫不寐時咀茹蘭薰宜有
主恢張風雅更爲誰三千來首收清月二十餘年撚

白髭了却許多閑職分堯夫非是愛吟詩

堯夫非是愛吟詩詩到忘言是盡時雖則借言通要

妙又須從物見幾微羨因不和方知淡樂為無聲始

識希多少風花待除改堯夫非是愛吟詩

堯夫非是愛吟詩雖老精神未耗時水竹清閑先據

了鶯花富貴又兼之梧桐月向懷中照楊柳風來面

上吹被有許多閑捧擁堯夫非是愛吟詩

堯夫非是愛吟詩詩是天津竚立時有意水聲千古

在無情山色四邊圍孤鴻遠入晴烟去雙鷺斜穿禁

柳飛景物不妨閑是適堯夫非是愛吟詩

堯夫非是愛吟詩詩是天津再任時積翠鶯花供秀

潤上陽風月助新奇鳳凰樓觀雲中看道德園林枕

上窺不負太平吟笑事堯夫非是愛吟詩

堯夫非是愛吟詩詩是堯夫漸老時每用風騷觀物

體却因言語漏天機林間車馬自稀到塵外盃觴不

浪飛六十一年無事客堯夫非是愛吟詩

堯夫非是愛吟詩詩是堯夫忠恕時無限物情閑處

見諸般藥性病來知暗於成事事必敗失在知人人

必欺家國與身同一體堯夫非是愛吟詩

堯夫非是愛吟詩詩是堯夫默識時初有意時如父

子到無情處類蠻夷眼前成敗尚不見天下安危那
得知始信知人是難事堯夫非是愛吟詩

堯夫非是愛吟詩詩是堯夫知幸時日未出前朝象
帝天纔春處謁庖羲三盃五盃自勸酒一局兩局無

爭基韶護不知何似樂堯夫非是愛吟詩

堯夫非是愛吟詩詩是堯夫自勵時適道全由就師

學出塵須是稟天資好賢只恐知人晚樂善唯憂見

事遲多謝友朋常見教堯夫非是愛吟詩

堯夫非是愛吟詩詩是堯夫得意時正得意時嘗起

舞到麾毫處輒能飛南溟萬里鵬初舉遼海千年鶴

乍歸豈止一時而已矣堯夫非是愛吟詩

堯夫非是愛吟詩詩是堯夫可歎時固有命焉剛不

信是無天也果能欺才高正被聰明使身貴方為利

害移無計奈何春又老堯夫非是愛吟詩

堯夫非是愛吟詩詩是堯夫筆逸時蒼海有神搜鯨

鯢陸沉無水藏蛟螭岌業五千仞華嶽汪洋十萬頃

黃陂都與收來入近題堯夫非是愛吟詩

堯夫非是愛吟詩詩是堯夫出入時春初暖兮日遲

遲秋初涼兮雲微微輕風動垂柳依依細雨過芳草

萋萋林下小車遊未歸堯夫非是愛吟詩

堯夫非是愛吟詩詩是堯夫試硯時玉未琢前猶索
辨金經煅後更何疑當時掉臂人皆笑今日搖頭人
不知天外鳳凰飛處別堯夫非是愛吟詩
堯夫非是愛吟詩詩是堯夫試筆時以至死生猶處
了自餘榮辱可知之適居堂上行堂上或在水湄言
水湄不止省心兼省力堯夫非是愛吟詩
堯夫非是愛吟詩詩是堯夫試墨時十室邑中須有
信三人行處豈無師謀謨不講還疎略思慮傷多又
忸怩機會失時尋不得堯夫非是愛吟詩
堯夫非是愛吟詩詩是堯夫語道時天聽雖高只此二

子人情相去沒多兒無聲無臭儘休也不忮不求還
得之雖有丹青亦難狀堯夫非是愛吟詩

堯夫非是愛吟詩詩是堯夫語物時物盛物衰隨氣
候人榮人瘁逐推移天邊新月有時待水上落花何
處追皆是世間常事耳堯夫非是愛吟詩

堯夫非是愛吟詩詩是堯夫語事時天若可升非待
勸神如無驗不須祈人當堂上易施設事過面前難
改移勢盛勢衰非一日堯夫非是愛吟詩

堯夫非是愛吟詩詩是堯夫登閣時往事千年徒渺
漭斜陽一片漫光輝伊川洛川水似線太室少室峰

如錐爭者從來是閑氣堯夫非是愛吟詩

堯夫非是愛吟詩詩是堯夫隱几時尺寸光陰須愛

惜分毫頭角莫矜馳酒因勸客小盞飲句到驚人大

字麾無入何嘗不自得堯夫非是愛吟詩

堯夫非是愛吟詩詩是堯夫詠史時曠古第成千覺

夢中原都入一枰棋唐虞玉帛烟花紫湯武干戈草

色萋觀古事多今可見堯夫非是愛吟詩

堯夫非是愛吟詩詩是堯夫對酒時處世雖無一分

善行身誤有四方知大凡觀物須生意既若成章必

見辭詩者志之所之也堯夫非是愛吟詩

堯夫非是愛吟詩詩是堯夫半老時肥遁雖無潤屋

物勞謙却有克家兒筋骸幸且粗康健談笑不妨閑

滑稽六十二年無事客堯夫非是愛吟詩

堯夫非是愛吟詩詩是堯夫自笑時閑散何嘗遠人

事語言時復洩天機至微勳業有難立儘大功名或

易為成敗一歸思慮外堯夫非是愛吟詩

堯夫非是愛吟詩詩是堯夫讓僕時止會搖頭道又

錯奈何轉脚復為非比圖為家効功力更却與物生

瑕疵失在知人不無過堯夫非是愛吟詩

堯夫非是愛吟詩詩是堯夫可嘆時大器晚成當自

重小人難養又何疑既無一日九遷只安有終朝三
褫之若向槿花求遠到堯夫非是愛吟詩

堯夫非是愛吟詩詩是堯夫樂事時慷慨丈夫無後
悔分明男子有前知在尋常時觀執守當倉卒處看
施爲善事沒身而已矣堯夫非是愛吟詩

堯夫非是愛吟詩詩是堯夫自喜時名在士人當盛
世生於中國作男兒良辰美景忍虛廢驟雨飄風無
定期過此焉能事追悔堯夫非是愛吟詩

堯夫非是愛吟詩詩是堯夫喜老時好話說時常愈
疾善人逢處每忘機此心是物難爲動其志唯天然

後知詩是堯夫分付處堯夫非是愛吟詩

堯夫非是愛吟詩詩是堯夫贊仲尼大事既去止可
歎皇綱已墜如何追由茲春秋無義戰所以定哀多
微辭絕筆獲麟之一句堯夫非是愛吟詩

堯夫非是愛吟詩詩是堯夫自在時何處不行芳草
地誰家不望小車兒花枝好處安詳折酒盞滿時攔
就持閑氣虛名都忘了堯夫非是愛吟詩

堯夫非是愛吟詩詩是堯夫自負時暖日纔從桃李
過涼風又向芰荷吹月華正似金波溜雪片還如柳
絮飛此樂太平然後見堯夫非是愛吟詩

堯夫非時愛吟詩詩是堯夫自得時風露清時收翠
潤山川秀處摘新奇揄揚物性多存體拂掠人情薄
用辭遺味正宜涵泳處堯夫非是愛吟詩

堯夫非是愛吟詩詩是堯夫默坐時天意教閑須有
謂人心剛動是無知烟輕柳葉眉閑皺露重花枝淚
靜垂應恨堯夫無一語堯夫非是愛吟詩

堯夫非是愛吟詩詩是堯夫晚望時恰見花開便花
謝纔聞春至又春歸流鶯啼處春猶在杜宇來時花
已飛春至花開春去謝堯夫非是愛吟詩

堯夫非是愛吟詩詩是堯夫春出時一點兩點小雨
過三聲五聲流鶯啼杯深似錦花間醉車穩如茵草
上歸更在太平無事日堯夫非是愛吟詩

堯夫非是愛吟詩詩是堯夫入夏時醪酒竹間留客
飲清風水畔向人吹嬋娟月色滿軒檻菡萏花香盈
袖衣樂莫樂於無事樂堯夫非是愛吟詩

堯夫非是愛吟詩詩是堯夫秋出時樓上清風猶足
喜水邊芳草未全衰纔涼便可停新酒薄暮初能着
夾衣都沒人間浪憂事堯夫非是愛吟詩

堯夫非是愛吟詩詩是堯夫自喜時不用虛名矜知
數且無閑氣撓心脾酒佳鷓地泛一瓶花好有時簪

兩枝更縱無人訝狂恠堯夫非是愛吟詩

堯夫非是愛吟詩詩是堯夫確論時若以後時爲失計必將先手作知幾三千賓客成何夢百二山河付阿誰弄巧旣多翻作拙堯夫非是愛吟詩

堯夫非是愛吟詩詩是堯夫會計時進退雲山爲主判陶鎔水竹是兼司鶯花舊管三千首風月初收二百題歲暮又須行考課堯夫非是愛吟詩

堯夫非是愛吟詩詩是堯夫覺老時不動已求如孟子無言又欲學宣尼能知同道道亦得始信先天天弗違六十二年無事客堯夫非是愛吟詩

堯夫非是愛吟詩詩是堯夫贊易時火在內而行寡妻風行外而今庶黎老成人爲福之基駭孺子爲禍之梯此理昭然多不知堯夫非是愛吟詩

堯夫非是愛吟詩詩是堯夫記所思少日過從都是夢老年光景只如飛快心事固難強覓到手物如何不爲欲俟河清人壽幾堯夫非是愛吟詩

堯夫非是愛吟詩詩是堯夫重惜時萬里焦勞無所訴九重深邃莫能知二年斯得誠爲晚七日言誅未是遲本固邦寧王道在堯夫非是愛吟詩

堯夫非是愛吟詩詩是堯夫髣髴時寫字吟詩爲潤

色通經達道是磁基經綸亦可為餘事性命方能盡
所為可謂一生男子事堯夫非是愛吟詩

堯夫非是愛吟詩詩是堯夫拍手時此路清閑都屬
我這般歡喜更饒誰將何勢力為憑藉着甚言辭與
指揮遷怒飾非何更有堯夫非是愛吟詩

堯夫非是愛吟詩詩是堯夫試手時善處自明非不
死有知誰道勝無知楊朱眼淚唯能泣宋玉心胸只
解悲為報西風漫相悔堯夫非是愛吟詩

堯夫非是愛吟詩詩是堯夫憶惜時天下只知才可
處人間不信事難為眼觀秋水斜陽遠淚洒西風黃

葉飛此意如今都去盡堯夫非是愛吟詩

堯夫非是愛吟詩詩是堯夫相度時合放手時須放
手得開眉處且開眉狂情多見好人喜弊性少為他
物移只恨一般言不到堯夫非是愛吟詩

堯夫非是愛吟詩詩是堯夫樂物時天地精英都已
得鬼神情狀又能知陶真義向辭中見借論言從意
外移始信詩能通造化堯夫非是愛吟詩

堯夫非是愛吟詩詩是堯夫不樂時明月恰圓還却
缺好花纔盛又成衰返魂丹向何人用續命湯於甚
處施天聽雖高只些子堯夫非是愛吟詩

堯夫非是愛吟詩詩是堯夫春盡時有意落花猶去
任無情流水任東西鶯傳信處音聲切燕訴冤情言
語低似此誤人事多少堯夫非是愛吟詩

堯夫非是愛吟詩詩是天津秋盡時見慣不驚新物
盛話長難說故人稀雲疎烟淡山仍遠露冷天高草
已衰賴有餘樽自斟酌堯夫非是愛吟詩

堯夫非是愛吟詩詩是堯夫代記時官職固難稱太
史文章却欲學宣尼能歸豈謝陶元亮善聽何慙鍾
子期德若不孤吾道在堯夫非是愛吟詩

堯夫非是愛吟詩詩是堯夫曠望時一片園林擁京
國幾層樓觀犯雲霓朝昏天氣屢變易今古人情旋
合離欲問遠山唯歛黛堯夫非是愛吟詩

堯夫非是愛吟詩詩是閑觀蔬圃時暖地春初纔鬱
鬱宿根秋末却披披萋萋蕙蕙青遮隴蘋芋蔓葉綠
滿畦時到皆能弄精彩堯夫非是愛吟詩

堯夫非是愛吟詩詩是堯夫窮理時語愛何嘗過父
子講和曾未若夫妻恩多意思翻成恨歡極情懷却
似悲何事人間不如此堯夫非是愛吟詩

堯夫非是愛吟詩詩是堯夫重惜時西晉浮誇時可
歎南梁崇尚事堪悲仲尼豈欲輕辭魯孟子何嘗便

去齊儀鳳不來人去老堯夫非是愛吟詩

堯夫非是愛吟詩詩是堯夫自足時開口笑多無若
我同心言少更爲誰田園管勾憑諸子樽俎安排仰
老妻不信人間有憂事堯夫非是愛吟詩

堯夫非是愛吟詩詩是堯夫獨酌時一盞兩盞至三
盞五題七題或十題只知人事是太古不信我身非
伏羲爲幸居多宜自樂堯夫非是愛吟詩

堯夫非是愛吟詩詩是堯夫切慮時千世萬世所遭
遇聖人賢人曾施爲當初何故盡有說在後可能都
沒辭事既不同時又異堯夫非是愛吟詩

堯夫非是愛吟詩詩是堯夫強少時筇杖藜杖到手
枉南園北園隨意之酒醺不怕暖生面花好儘教香
惹衣六十四年無事客堯夫非是愛吟詩

堯夫非是愛吟詩詩是堯夫自顧時若有意時非語
話都無情處是肝脾方將憂已到未到何暇責人知
不知因喜聖賢用心遠堯夫非是愛吟詩

堯夫非是愛吟詩詩是堯夫自得時已把樂爲心事
業更將安作道樞機未來身上休思念既入手中須
指揮迎办何煩多顧慮堯夫非是愛吟詩

堯夫非是愛吟詩詩是堯夫鑑誠時意淺不知多則

惑心靈須識動之微行凶既有人誅戮心善豈無天
保持讀易不唯明福禍堯夫非是愛吟詩

堯夫非是愛吟詩詩是堯夫贊易時八卦小成皆有
至三才大備略無遺陰陽消長既未已動靜吉凶那
不知爲見至神功效遠堯夫非是愛吟詩

堯夫非是愛吟詩詩是堯夫贊易時大道備人皆有
謂上天生物固無私雖知同道道亦得未若先天天
弗違過此聖人猶不語堯夫非是愛吟詩

堯夫非是愛吟詩詩是堯夫十月時寒日無光天色
遠陰雲不動柳絲垂園林葉盡鳥未散道路風多人

更稀滿目時光口難道堯夫非是愛吟詩

堯夫非是愛吟詩詩是堯夫可愛時已着意時仍着
意未加辭處與加辭物皆有理我何者天且不言人
代之代了天工無限說堯夫非是愛吟詩

堯夫非是愛吟詩詩是堯夫不着棋大智大謀難忘
設小機小數肯輕爲泥沙用處寧無惜螻蛄驅時忍
更窺天下也宜畱一路堯夫非是愛吟詩

堯夫非是愛吟詩詩是堯夫歡喜時歡喜焉能便休
得語言須且略形之胸中所有事既說天下固無人
致疑更不防閑尋罅漏堯夫非是愛吟詩

堯夫非是愛吟詩詩是堯夫先見時直在胸中貧亦
樂屈於人下貴奚為誰何藥可醫無病多少金能買
不疑遲老更逢春未老堯夫非是愛吟詩

堯夫非是愛吟詩詩是堯夫不忍時戾氣中人為疾
病和風養物號清微世情非利莫能動士節待窮然
後知尚口乃窮非我事堯夫非是愛吟詩

堯夫非是愛吟詩詩是堯夫恨月時見說天長在甚
處照教人老待奚為嬋娟東面才如鑑屈曲西邊却
似眉由此遂多悲與喜堯夫非是愛吟詩

堯夫非是愛吟詩詩是堯夫愛月時松上見時偏皎
潔懷中照處特光輝何如亭午更休轉不奈才圓又
却虧青女素娥應有恨堯夫非是愛吟詩

堯夫非是愛吟詩詩是堯夫中夜時擁被不眠還展
轉披衣却坐忽尋思死生有命尚能處道德由人那
不知須是安之以無事堯夫非是愛吟詩

堯夫非是愛吟詩詩是堯夫訪友時青眼主人偶不
在白頭老叟還空歸幾家大第橫斜照一片殘春啼
子規獨往獨來還獨坐堯夫非是愛吟詩

堯夫非是愛吟詩詩是堯夫信脚時高祖宅前花似
錦魏王堤畔柳如絲因閑看水行來遠就便遊園歸



去遲每遇好風還眷眷堯夫非是愛吟詩

堯夫非是愛吟詩詩是堯夫忖度時先見固能無後
悔至誠方始有前知己之欲處人須欲心可欺時天
可欺只被世人難易地堯夫非是愛吟詩

堯夫非是愛吟詩詩是堯夫揮塵時每見賓朋須款
曲更和言語不思惟方將與物同休戚何暇共人爭
是非天地與人同一體堯夫非是愛吟詩

堯夫非是愛吟詩詩是堯夫恣縱時在世上官須不
做出人間事却能知待天春暖秋涼日是我東遊西
泛時多少寬平好田地堯夫非是愛吟詩

堯夫非是愛吟詩詩是堯夫服老時簡尺每稱林下
士過從或著道家衣須將賢傑同星漢直把身心比
鹿麋六十五年無事客堯夫非是愛吟詩

堯夫非是愛吟詩詩是堯夫睡覺時夢後舊歡初髣
髴酒醒前事略依稀任經生灰心無異雖隔江湖路
不迷因向此中觀至理堯夫非是愛吟詩

堯夫非是愛吟詩詩是堯夫注思時事少全由心易
足病多休道藥難醫情當少日須思老志在安時莫
忘危天道分明人自昧堯夫非是愛吟詩

堯夫非是愛吟詩詩是堯夫行已時政在我時心必

盡事關人處力難為人如負我我何預我若幸人人有詞就責莫如躬自厚堯夫非是愛吟詩

堯夫非是愛吟詩詩是堯夫自省時義若不為無勇也幸如有過必知之面前地惡猶能掃心上田荒何

所欺從諫如流是難事堯夫非是愛吟詩

堯夫非是愛吟詩詩是堯夫盡性時若聖與仁雖不

敢樂天知命又何疑恢恢志意方閑暇綽綽情懷正

坦夷心逸日休難狀處堯夫非是愛吟詩

堯夫非是愛吟詩詩是堯夫用畜時史藉始終明治

亂經書表裏見安危庖羲可作三才主孔子當為萬

世師不止前言與徃行堯夫非是愛吟詩

堯夫非是愛吟詩詩是堯夫出入時草軟沙平月陂

下雲輕日淡上陽西花深柳暗銅馳陌風暖鶯嬌金

谷堤盡是堯夫行樂處堯夫非是愛吟詩

堯夫非是愛吟詩詩看春秋後語時七國縱橫如破

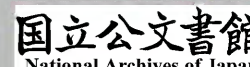
的九州吞吐若枰棋君臣自作逋逃主將相無非市

井兒篆入草書猶不誤堯夫非是愛吟詩

堯夫非是愛吟詩詩是堯夫晚步時信意遂過高祖

宅因行更上魏王堤設如終久全無託何似當初都

不知料得鬼神知此意堯夫非是愛吟詩



堯夫非是愛吟詩詩是堯夫處困時事體極時觀道
妙人情盡處看天機孝慈親和未必見松栢歲寒然
後知匪石未聞心可轉堯夫非是愛吟詩

堯夫非是愛吟詩詩是堯夫處否時信道而行安有
悔樂天之外更何疑受疑始見周公旦經阨方明孔
仲尼大聖大神猶不免堯夫非是愛吟詩

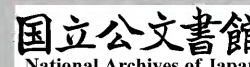
堯夫非是愛吟詩詩是堯夫無柰時眼下見榮還見
辱心中疑是又疑非上陽宮殿空遺堵金谷園林但
落暉天若有言人可問堯夫非是愛吟詩

堯夫非是愛吟詩詩是堯夫擲筆時事體順時為物
理人情安處是天機堅如金石猶能動靈若鬼神何
可欺此外更無言語道堯夫非是愛吟詩

堯夫非是愛吟詩詩是堯夫自詫時許大天時猶可
測些兒人事豈難知崑崗美玉人難識滄海明珠世
莫窺由是堯夫聊自詫堯夫非是愛吟詩

堯夫非是愛吟詩詩是堯夫慎獨時人壽百年無以
過心遊萬仞待何為為謀須求心無愧作事莫幸人
不知誠盡鬼神猶且懼堯夫非是愛吟詩

堯夫非是愛吟詩詩是堯夫慎與時初作事時分可
否始親人處定安危殊鄉忠信同思善異世姦邪共



喜私

又云華夷忠信同歸善今古姦邪皆有私

豈待較量然後見堯夫非

是愛吟詩

堯夫非是愛吟詩詩是堯夫樂事時天道虧盈如橐籥聖人言語似著龜光陰去後繩難繫筋力衰時藥不醫莫把悶愁伴殘照堯夫非是愛吟詩

堯夫非是愛吟詩詩是堯夫重惜時爭向偽時須便信柰何真處却生疑既稱有客告曾子豈謂無人毀仲尼父子君臣猶未免堯夫非是愛吟詩

堯夫非是愛吟詩詩是堯夫掩卷時時過猶能用歸妹物傷長懼入明夷夏商盛日何由見唐漢衰年爭

忍思缺畝不忘天下處堯夫非是愛吟詩

堯夫非是愛吟詩詩是堯夫愛物時曉事情懷須洒洒落出塵言語必新奇山川秀拔寧無孕天地精英自有歸粹氣始能生粹物堯夫非是愛吟詩

堯夫非是愛吟詩詩是堯夫默識時日月既來還却往園林纔盛又成衰登山高下雖然見臨水淺深那不知世上高深事無限堯夫非是愛吟詩

堯夫非是愛吟詩詩是堯夫自試時事體待諳然後信人情非久莫能知同霑雨露蒿萊質獨出雪霜松栢姿見慣不如身歷過堯夫非是愛吟詩

堯夫非是愛吟詩詩是堯夫可嘆時只被人間多用

詐遂令天下盡生疑樽前

一云唐虞

揖讓三杯酒坐上一云

湯武

交爭一局棋大小不同而已矣堯夫非是愛吟詩

詩吟

堯夫非是愛吟詩詩是堯夫凭式時亂法柰何非獨古措刑安得見於茲當時既有少正卯今日寧無孔仲尼時世不同人一也堯夫非是愛吟詩

堯夫非是愛吟詩詩是堯夫自信時必欲全然無後悔直須曉了有前知言忠能盡已所有事善任他人致疑外物從來自難必堯夫非是愛吟詩

堯夫非是愛吟詩詩是堯夫無必時或讓或爭時既

堯夫非是愛吟詩詩是堯夫疎散時早是小詩無檢束那堪大字更狂迷既貪李杜精神好又愛歐王格韻奇餘事不妨閑戲弄堯夫非是愛吟詩

堯夫非是愛吟詩詩是堯夫語事時舉動苟能循義理辨明安用致言辭艱難圖處費心力容易來時省指揮欲蓋而彰事多矣堯夫非是愛吟詩

堯夫非是愛吟詩詩是堯夫得意時物向物中觀要妙人於人上看幾微物中要妙眼前見人上幾微心裏知且是有金無買處堯夫非是愛吟詩

堯夫非是愛吟詩詩是堯夫不強時事到強為須涉

跡人能知止是先機面前自有好田地天下豈無平
路岐省力事多人不做堯夫非是愛吟詩

堯夫非是愛吟詩詩是堯夫得意時這意著何言語
道此情唯用喜歡追仙家氣象閑中見真宰功夫靜
處知不必深山更深處堯夫非是愛吟詩

堯夫非是愛吟詩詩是堯夫喜老時明著衣冠爲士
子高談仁義作男兒敢於世上明開眼肯向人間浪
皺眉六十七年無事客堯夫非是愛吟詩

堯夫非是愛吟詩詩是堯夫難老時齒暮乍逢新歲
月眼明初見舊親知懽情此去未伏減飲量近來差

往相因相革事難齊義軒堯舜前規矩湯武桓文舊
範圍一筆寫成還抹了堯夫非是愛吟詩

堯夫非是愛吟詩客問堯夫何所爲睡思動時親甕
牖幽情發處旁盆池尋芳更用小車去得句仍將大
筆麾餘事不妨閑潤色堯夫非是愛吟詩

堯夫非是愛吟詩詩是堯夫詫老時金玉過從舊朋
友糟糠歡喜老夫妻瓦燒酒盞連醅飲紙畫棋盤就
地圍六十六年無事客堯夫非是愛吟詩

堯夫非是愛吟詩詩是堯夫樂靜時藥裏君臣慵點
對琴中文武倦更移鼎間龍虎忘看守棋上山河廢

指揮亦恐因而害天性堯夫非是愛吟詩

堯夫非是愛吟詩詩是堯夫談笑時國士待人能盡
意山翁道我會開眉盞隨酒量徐徐飲榻送花陰旋
旋移此樂再尋非易得堯夫非是愛吟詩

堯夫非是愛吟詩詩是堯夫驚駭時暮雨朝雲纔半
日春華秋葉未多時卽今世態已堪嘆過此人情更
可知一暑一寒何太急堯夫非是愛吟詩

堯夫非是愛吟詩詩是堯夫自詫時事少事多都在
已人憂人喜更由誰壺中日月明長在洞裏乾坤春
不歸誰道光陰如過隙堯夫非是愛吟詩

覺低六十七年無事客堯夫非是愛吟詩

堯夫非是愛吟詩詩是堯夫慎動時枉道干名名亦
失拂民從欲欲還隳號爲賢者能從善名曰小人能
飾非大佞似忠非易辨堯夫非是愛吟詩

堯夫非是愛吟詩詩是堯夫有激時留在胸中防作
恨發於詞上恐成疵芝蘭見處須收採金玉逢時莫
棄遺到此堯夫常自賀堯夫非是愛吟詩

堯夫非是愛吟詩詩是堯夫有愧時空受半來天下
拜却無些子自家爲心能盡處我自慰力不周時人
亦知只恨一般言未得堯夫非是愛吟詩

堯夫非是愛吟詩詩是堯夫說劍時當煅煉時分勁
挺到磨礱處發光輝長蛇封豕休撩亂狡兎妖狐莫
陸離此器養來年歲久堯夫非是愛吟詩

光和堯夫首尾吟

堯夫非是愛吟詩安樂窩中無所爲古道白頭無處
用今時青眼幾人知嵩山洛水長相見秋月春風不
失期筋力雖衰才思壯遞年比較未嘗虧

顯和

先生非是愛吟詩爲要形容至樂時醉裏乾坤都寓
物閑來風月更輸誰死生有命人何預消長隨時我

不悲直對希夷無事處堯夫非是愛吟詩

弼觀罷走筆書卷後

黎民於變是堯時便是堯夫德可知更覽新詩名擊
壤先生全道略無遺

過比干墓

精誠皦於日發出爲忠辭方寸已盡破獨夫猶不知
高墳臨大道木老無柔枝千古存遺像翻爲諛子唾

自遣

讀書忘歲月人競笑蹉跎但得其旨足寧辭辛苦多
龍泉去鉞刃蝸角亦風波知我爲親老不知將謂何

共城十吟

予家有園數十畝皆桃李梨杏之類在衛之西郊自始營十餘載矣未嘗熟觀花之開屬以男子之常事也去年冬會病歸自京師至今年春始偶花之繁茂復悼身之窮處故有春郊詩一什雖不合於雅焉抑亦導於情耳慶曆丁亥歲

其一曰春郊閑居

居處雖近郭不欲登城市盡日客不來至夜門猶閉院靜春正濃牕閑晝復寐誰知藜藿中自有詩書味

其二曰春郊閑步

病起復驚春携筇看野新水邊逢釣者壠上見耕人訪彼形容苦酬予家業貧自慙功濟力未得遂生民

其三曰春郊芳草

春風必有刀離腸被君斷春風既無刀芳草何人剪腸斷不復接草剪益還生誰人有芳酒爲我高歌傾

其四曰春郊花開

桃李正芬敷花繁覆弊廬亂香尋密牖碎影下前除靜透晝眠後輕攀春醉餘縱然觀盡日誰敢罪狂疎

其五曰春郊寒食

郭外花亦繁不謂繁華失幸非在郭中不見繁華物

不寒不暖天半陰半晴日花外鞦韆鳴月隔鞦韆出

其六曰春郊晚望

風暖轉鳴禽天底薄薄陰烟容疑籠曲雨意弄河心
柳隔高城遠花藏舊縣深獨憐身臥病猶許後春尋

其七曰春郊雨中

九野散漫漫昏鳥道間坐中迷遠樹門外失前山
襪襖耕夫喜弊幪居者閑騷人正疑黯天際意初還

其八曰春郊雨後

雨歇蕩餘春天光露太真茵鋪芳草軟錦躍爛花新
風觸鶯簧健烟舒柳帶勻如何當此景閑臥度昌辰

其九曰春郊舊酒

花開風雨後忍病欲消磨未是疎狂極其如因頓何
梁間新燕亂天外去鴻多總是灰心事冥焉晝午過

其十曰春郊花落

春暮多風雨離披滿後園曉餘殘片擁晴外亂紅翻
香徑難留裊嬌心絕弄繁成蹊是桃李狼藉尚無言

寄楊軒

淇水清且泚泉源發吾地流到君家時盡是思君意

邵子全書卷之二十三終

此處有極淡的墨迹，似為書寫或刻印的殘留，但內容極其模糊，難以辨認。

邵子全書卷之二十四

附錄

明後學嘉興徐必達輯

程子謂周純明曰吾從堯夫先生游聽其議論振古之豪傑也惜其無所用於世周曰所言何如曰內聖外王之道也○堯夫襟懷放曠如空中樓閣四通八達也○堯夫於物理上儘說得亦大段漏泄他天機○堯夫詩雪月風花未品題他便把這些事便與堯舜三代一般此等語自孟子後無人會敢如此言來直是無端又如言須信畫前元有易自從刪後更無詩這箇意思元古未有人道來○

堯夫詩云梧桐月向懷中照楊柳風來面上吹真
風流人豪也又詩云頻頻到口微成醉拍拍滿懷
都是春不止風月言皆有理萬事皆出於理自以
爲皆有理故要得從心妄行總不妨堯夫又得詩
云聖人喫緊些兒事其言太急迫此道理平鋪地
放着裏何必如此○世之博文強識者衆矣其終
未有不入於禪學者特立不惑子厚堯夫而已然
其說之流亦未免於有弊也○子厚堯夫之學善
自開大者也堯夫細行或不謹而其卷舒運用亦
熟矣○邵堯夫病革且言試與觀化一遭子厚言

觀化他人便觀得自家自家又如何觀得化嘗觀
堯夫詩意纔做得識道理却於儒術未見所得

見性
理

又曰邵堯夫數法出於李挺之至堯夫推數方及理
○堯夫豪傑之士根本不帖帖地伯淳嘗戲以亂
世之姦雄中道學之有所得者然無禮不恭極甚
又嘗戒以不仁已猶不認以爲人不曾來學伯淳
言堯夫自是悠悠○堯夫之學先從理上推意言
象數言天下之理湏出於四者推到理處曰我得
此大者則萬事由我無有不定然未必有術要之

亦難以治天下國家其爲人則直是無禮不恭惟
是侮玩雖天理一作地亦爲之侮玩如無名公傳言
問諸天地天地不對弄丸餘暇時往時來之類○
問邵堯夫能推數見物壽長短始終有此理否曰
固有之又曰或言人但壽得一百二十數是否曰
固是此亦是大綱數不必如此馬牛得六十猶犬
得十二燕雀得六年之類蓋亦有過不及又問還
察形色還以生下日數推考曰形色亦可察須精
方驗○邵堯夫謂程子曰子雖聰明然天下事亦
衆矣子能盡知邪子曰天下之事某所不知者固

多然堯夫所謂不知者何事是時適雷起堯夫曰
子知雷起處乎子曰某知之堯夫不知也堯夫愕
然曰何謂也子曰既知之安用數推也以其不知
故待推而後知堯夫曰子以爲起於何處子曰起
於起處堯夫矍然稱善○晁以道嘗以書問康節
之數于伊川伊川荅書云願與堯夫同里巷居三
十年餘世間事無所不問惟未嘗一字及數○行
已須行誠盡處正叔謂意則善矣然言誠盡則誠
之爲道非能盡也堯夫戲謂且就平側○邵堯夫
臨終時只是諧謔須臾而去以聖人觀之則亦未

是蓋猶有意也比之常人甚懸絕矣佗疾甚革某
往視之因警之曰堯夫平生所學今日無事否佗
氣微不能答次日見之却有聲如絲髮來大答云
你道生薑樹上生我亦只得依你說是時諸公都
在廳上議後事各欲遷葬城中佗在房間便聞得
令人喚大郎來云不得遷葬衆議始定又諸公恐
喧他盡出外說話佗皆聞得以佗人觀之便以爲
怪此只是心虛而明故聽得問曰堯夫未病時不
如此何也曰只此是病後氣將絕心無念慮不昏
便如此又問釋氏臨終亦先知死何也曰只是一

箇不動心釋氏平生只學這箇事將這箇做一件
大事學者不必學佗但燭理明自能知只如邵堯
夫事佗自如此亦豈嘗學也孔子曰未知生焉知
死人多言孔子不告子路此乃深告之也又曰原
始要終故知生死之說人能原始知得生理一作所以
生便能安終知得死理一作所以若不明得便難千
萬般安排著亦不濟事○曆象之法大抵主於日
日一事正則其他皆可推洛下閎作曆言數百年
後當差一日其差理必然何承天以其差遂立歲
差法其法如所差分數攤在所曆之年看一歲差

著幾分其差後亦不定獨邵堯夫立差法寇絕古今却於日月交感之際以陰陽虧盈求之遂不差大抵陰常虧陽常盈故只於這漲一作裏差了曆上若是通理所道為多堯夫之學大抵侶楊雄然亦不盡如之常窮味有二萬八千六百此非人所合和是自然也色有二萬八千六百又非人所染畫得亦是自然也獨聲之數只得一半數不行蓋聲陽也只是於日出地上數得到日入地下遂數不行此皆有理譬之有形斯有影不可謂今日之影却收以為來日之影○某接人多矣不雜者三人

張子厚邵堯夫司馬君實

以上見程氏遺書

伊川曰邵堯夫在急流中被渠安然取十年快樂

程見

氏外書

上蔡謝氏曰堯夫易數甚精自來推長曆者至久必差惟堯夫不然指一二近事當面可驗明道云欲要傳與某兄弟某兄弟那得功夫要學須是二十年功夫明道聞說甚熟一日因監試無事以其說推算之皆合出謂堯夫曰堯夫之數只是加一倍法以此知太玄都不濟事堯夫驚撫其背曰大哥你恁聰明伊川謂堯夫知易數為知天知易理為

知天堯夫云須是知易理爲知天因說今年雷起甚處伊川云堯夫怎知某便知又問甚處起伊川云起處起堯夫愕然它日伊川問明道曰加倍之數如何曰都忘之矣因歎其心無偏繫如此

又曰邵堯夫直是豪才嘗有詩云當年志氣欲橫秋今日看來甚可羞事到強爲終屑屑道非心得竟悠悠鼎中龍虎忘看守碁上山河廢講求又有詩云斟有淺深存燮理飲無多少繫經綸卷舒萬古興亾手出入千重雲水身此人在風塵時節便是偏霸手段學須是天人合一始得又有詩云萬物

之中有一身一身中有一乾坤能知造化備於我肯把天人別立根天向一中分體用人於心上起經綸天人安有兩般義道不虛行只在人問此詩如何曰說得大體亦是但不免有病不合說一中分體用又問曰此句何故有病曰昔富彥國問堯夫云一從甚處起曰公道從甚處起富曰一起於震邵曰一起於乾問兩說如何曰兩說都得震謂發生乾探本也若會得天理更說甚一二○問堯夫所學如何曰與聖門却不同問何故却不同曰他也只要見物理到逼真處不下工夫便差却問

何故却不着工夫曰爲他見得天地進退萬物消
長之理便敢做大於聖門下學上達底事更不施
功堯夫精易之數事物之成敗始終人之禍福修
短筭得來無毫髮差錯如指此屋便知起於何時
至某年月日而壞無不如其言然二程不貴其術
堯夫喫不過一日問伊川曰今歲雷從甚處起伊
川曰起處起如堯夫必用推筭某更無許多事邵
卽默然

呂氏家塾記曰邵堯夫先生居洛四十年安貧樂道
自云未嘗皺眉所居寢息處爲安樂窩自號安樂
先生又爲甕牖讀書燕居其下旦則焚香獨坐晡
時飲酒三四甌微醺便止不使至醉也中間州府
以更法不餉餽寓賓乃爲薄粥以待之好事者或
載酒以濟其乏嘗有詩曰莫道山翁拙於用也能
康濟自家身喜吟詩作大字書然遇興則爲之不
牽強也大寒暑則不出每出乘小車用一人挽之
爲詩以自詠曰花似錦時高閣望草如茵處小車
行司馬公贈以詩曰林間高閣望已久花外小車
猶未來隨意所之遇主人喜客則畱三五宿又之
一家亦如之或經月忘返雖性高潔而接人無賢

不肖貴賤皆懽然如親嘗自言若至大病自不能
支其遇小疾得有客對話不自覺疾之去體也學
者來從之問經義精深浩博應對不窮思致幽遠
妙極道數間與相知之深者開口論天下事雖久
存心世務者不能及也

歐陽氏棐曰康節邵先生嘗以爲學者之患在於好
惡先成乎心而挾其私智以求於道則蔽於所好
而不得其真故求之至於四方萬里之遠天地陰
陽屈伸消長之變無所不可而必折衷於聖人雖
深於象數先見默識未嘗以自名也其學純一而

不雜居之而安行之而成平夷渾大不見圭角其
自得深矣

龜山楊氏曰皇極之書皆孔子之所未言者然其論
古今治亂成敗之變若合符節故不敢略之恨未
得其門而入耳○康節先天之學不傳于世非妙
契天地之心不足以知此某蓋嘗翫之而陋識淺
聞未足以扣其關鍵八卦有定位而先天以乾巽
居南坤震居北離兌居東坎艮居西又以十數分
配八卦獨坎艮同爲三數此必有說也以爻當期
其原出于繫辭而以星日氣候分布諸爻易未有

也其流詳于緯書世傳稽覽圖是也楊子草玄蓋用此耳卦氣起于中孚冬至卦也太玄以中準之其次復卦太玄以周準之升大寒卦也太玄以干準之今之曆書亦然則自漢迄今同用此說也而先生以復為冬至噬嗑為大寒又謂八卦與文王異若此類皆莫能曉也康節之學究極天人之蘊翫味之久未能窺其端倪況敢議其是非耶

朱子曰皇極經世之書乃一元統十二會一會統三十運一運統十二世一世統三十年一年統十二月一月統三十日一日統十二辰是十二與三十

迭為用也故季通以十二萬九千六百之數為日分○問易與經世書同異曰易是卜筮經世是推步是一分為二二分為四四分為八八分為十六十六分為三十二又從裏面細推去○問經世書水火土石只是金否曰它分天地間物事皆是四如日月星辰水火土石雨風露雷皆是相配又問金生水如石中出水是否曰金是堅凝之物到這裏堅實後自拶得水出來又問伯溫解經世書如何曰它也只是說將去那裏面曲折精微也未必曉得康節當時只說與王某不曾說與伯溫模

樣○皇極經世紀年甚有法史家多言秦廢太后
逐穰侯經世書只言秦奪宣太后權伯恭極取之
蓋實不曾廢○康節之書固自是好而季通推得
來又甚縝密若見于用不知果如何恐當絕勝諸
家也○問康節數學曰且未須理會數自是有此
理有生便有死有盛必有衰且如一朶花含蕊時
是將開略放時是正盛爛熳時是衰謝又如看人
卽其氣之盛衰便可以知其生死蓋其學本于明
理故明道謂其觀天地之運化然後頽乎其順浩
然其歸若曰渠能知未來事則與世間占覆之術

何異其去道遠矣其知康節者未矣蓋他翫得此
理熟了事物到面前便見更不待思量○康節以
四起數疊疊推去自易以後無人做得一物如此
整齊包括得盡想它每見一物便成四片了但才
到二分以上便怕乾卦方終便知有箇姤卦來蓋
緣它于起處推將來至交接處看得分曉輔廣云
先生前日說康節之學與周子程子少異處莫正
在此否若是聖人則處乾時自有個處乾底道理
處姤時自有個處姤底道理否曰然又問先生說
邵堯夫看天下物皆成四片如此則聖人看天下

物皆成兩片也曰也是如此只是陰陽而已○問
康節云道爲太極又云心爲太極道指天地萬物
自然之理而言心指人得是理以爲一身之主而
言曰固是但太極只是箇一而無對者○康節云
一動一靜者天地之妙也一動一靜之間者天地
人之妙也蓋天只是動地只是靜到得人便兼動
靜是妙於天地處故曰人者天地之心論人之形
雖只是器言其運用處却是道理○康節云無極
之前陰含陽也有象之後陽分陰也陽占却陰分
數○康節云思慮未起鬼神莫知不由乎我更由

乎誰此間有術者人來問事心下默念則它說相
應有人故意思別事不念及此則其說便不應問
姓幾畫口中默數則它說便著不數者說不著○
問康節學到不惑處否曰康節又別是一般聖人
知天命以理它只是以術然到得術之精處亦非
術之所能盡然其初只術耳○康節數學源流于
陳希夷康節天資極高其學只是術數學後人有
聰明能算亦可以推建陽舊有一村僧宗元一日
走上徑山住得七八十日悟禪而歸其人聰明能
算法看經世書皆略略領會得○康節看這人須

召子全言 卷之二十四 附錄 三頁八十節
極會處置事被它神間氣定不動聲氣須處置得
精明它氣質本來清明又養得來純厚又不曾枉
用了心它用那心時都在緊要上用被它靜極了
看得天下之事理精明嘗于百原深山中闢書齋
獨處其中王勝之常乘月訪之必見其燈下正襟
危坐雖夜深亦如之若不是養得至靜之極如何
見得道理如此精明只是它做得出來須差異季
通嘗云康節若做定是四公八辟十六侯三十二
卿六十四大夫都是加倍法想得是如此想見它
看見天下之事才上手來便成四截了其先後緩

急莫不有定動中機會事到面前便處置得下矣
康節甚喜張子房以爲子房善藏其用以老子爲
得易之體以孟子爲得易之用合二者而用之想
見善處事問不知真箇用時如何曰先時說了須
差異須有些機權術數也○康節之學似楊子雲
太玄擬易方州部家皆自三數推之玄爲之首一
以生三爲三方三生九爲九州九生二十七爲二
十七部九九乘之斯爲八十一家首之以八十一
所以準六十四卦贊之以七百二十有九所以準
三百八十四爻無非以三數推之康節之數則是

加倍之法○康節其初想只是看得太極生兩儀
兩儀生四象心只管在那上面轉久之理透想得
一舉眼便成四片其法四之外又有四焉凡物才
過到二之半時便煩惱了蓋已漸趨于衰也謂如
見花方蓓蕾則知其將盛既開則知其將衰其理
不過如此謂如今日戌時從此推上去至未有天
地之始從此推下去至人消物盡之時蓋理在數
內數又在理內康節是它見得一箇盛衰消長之
理故能知之若只說它知得甚事如歐陽叔弼定
謚之類此知康節之淺陋者也程先生有一束說

先天圖甚有理可試往聽它說看觀其意甚不把
當事然自有易以來只有康節說一箇物事如此
齊整如楊子雲太玄便令星補湊得可笑若不補
又却欠四分之一補得來又却多四分之三如潛
虛之數用五只似如今算位一般其直一畫則五
也下橫一畫則爲六橫二畫則爲七蓋亦補湊之
書也

又曰康節本是要出來有爲底人然又不肯深犯手
做凡事直待可做處方試爲之纔覺難便拽身退
正張子房之流○康節學於李挺之請曰願先生

微開其端毋竟其說此意極好學者當然須是自
理會出來便好○伊川之學於大體上瑩徹於小
小節目上猶有疎處康節能盡得事物之變却於
大體上有未瑩處劉用之云康節善談易見得透
徹曰然伊川又輕之嘗有簡與橫渠云堯夫說易
好聽今夜試來聽他說看某嘗說此便是伊川不
及孔子處只觀孔子便不如此○程邵之學固不
同然二程所以推尊康節者至矣蓋以其信道不
惑不雜異端班於溫公橫渠之間則亦未可以其
道不同而遽貶之也又曰康節之學挾摘竊微與

佛老之言豈無一二相似而卓然自信無所汚染
此其所見必有端的處比之溫公欲護名教而不
言者又有間矣○或言康節心胸如此快活如此
廣大如何得似他曰他是甚麼樣做工夫○問近
日學者有厭拘檢樂舒放惡精詳喜簡便者皆欲
慕邵堯夫之爲人曰邵子這道理豈易及哉他腹
裏有這箇學能包括宇宙終始古今如何不做得
大放得下今人却恃箇甚後敢如此因誦其詩云
日月星辰高照曜皇王帝伯大鋪舒可謂人豪矣
○康節之學其骨髓在皇極經世其花草便是詩

黃直卿云其詩多說閑靜樂的意思大煞把箇事
了曰這箇未說聖人只顏子之樂亦不恁地看他
詩篇篇只管說樂次第樂得來厭了聖人得底如
喫飯相似只飽而已他却如喫酒又曰他都是有
箇自私自利底意所以明道有要之不可以治天
下國家之說○康節詩儘好看楊道夫問舊張無
垢引心贊云廓然心境大無倫盡此規模有幾人
我性卽天天卽性莫於微處起經綸不知如何曰
是殆非康節之詩也林少穎云朱內翰作問何以
辨曰若是真實見得必不恁地張皇道夫曰舊看

此意似與性爲萬物之一原而心不可以爲限量
同曰固是但只是摸空說無着實處如康節云天
向一中分造化人從心上起經綸多少平易實見
得者自別又問一中分造化曰本是一箇而消息
盈虛便生陰陽事事物物皆恁地有消便有息○
問康節詩嘗有莊老之說如何曰便是他有些子
這箇曰如此莫於道體有異否曰他嘗說老子得
易之體孟子得易之用體用自分作兩截曰他又
說經綸如何曰看他只是以術去處得這事恰好
無過如張子房相似他所以極口稱贊子房也二

程謂其粹而不雜以今觀之亦不可謂不雜曰他
說風花雪月莫是會點意思否曰也是見得眼前
這箇好曰意其有與自家意思一般之意曰也是
他有這些子若不是却淺陋了○邵堯夫詩雪月
風花未品題此言事物皆有造化○邵堯夫六十
歲作首尾吟百三十餘篇至六七年間終渠詩玩
侮一世只是一箇四時行焉百物生焉之意○或
問康節詩曰施爲欲似千鈞弩磨礪當如百鍊金
問千鈞弩如何曰只是不妥發如子房之在漢謾
說一句當時承當者便湏百碎○康節詩云幽暗

巖崖生鬼魅清平郊野見鸞鳳聖人道其常也只
是就那光明處理會說與人那幽暗處知得有多
少怪異○康節以品題風月自負然實強似皇極
經世書○問先生湏得邵堯夫先知之術先生久
之曰吾之所知者惠迪吉從逆凶滿招損謙受益
若是明日晴後日雨吾又安能知耶○贊先生像
曰天挺人豪英邁蓋世駕風鞭霆歷覽無際手探
月窟足躡天根閑中古今醉裏乾坤

鵝山魏氏曰邵子平生之書其心術之精微在皇極
經世其宣寄情意在擊壤集凡歷乎吾前皇王帝

霸之興替春秋冬夏之代謝陰陽五行之運化風雲月露之霽暄山川草木之榮悴惟意所驅周流貫徹融液擺落蓋左右逢源略無毫髮凝滯倚著之意嗚呼真所謂風流人豪者與或曰揆以聖人之中若弗合也天何言哉四時行焉百物生焉聖人之動靜語默無非至教雖常以示人而平易坦明不若是之多言也老者安之朋友信之少者懷之聖人之心量直與天地萬物上下同流雖無時不樂而寬舒和平不若是之多言也曰是則然矣宇宙之間飛潛動植晦明流峙夫孰非吾事若有

以察之參前倚衡造次顛沛觸處呈露凡皆精義妙道之發焉者脫斯須之不在則芸芸並驅日夜雜揉相代乎前顧于吾何有焉若邵子者使猶得從游于舞雩之下浴沂詠歸毋寧使曾皙獨見稱于聖人也與洙泗已矣秦漢以來諸儒無此氣象讀者當自得之

黃氏端節曰邵子于楊氏太玄嘗謂其見天地之心而其書遠過太玄之上究而言之皆原于易書中引而不發邵伯溫云古今之數皆始于一而皇極之數實本于伏羲之先天得之矣西山先生始終

以易疏其說于是微顯闡幽其說大著學者由蔡氏而知經世由經世而知易默而通之可也

和靖尹氏曰康節之學本是經世之學今人但知其明易數知未來事却小了他學問如陳叔易贊云

先生之學志在經綸最為盡之以上俱見性理

又曰邵堯夫家以墓誌屬明道許之太中伊川不欲

因步月於庭明道曰顯已得堯夫墓誌矣堯夫之

學可謂安王成太中乃許見程氏外書

墓誌銘 明道先生

熙寧丁巳孟秋癸丑堯夫先生疾終于家洛之人吊

哭者相屬于途其尤親且舊者又聚謀其所以葬先生之子泣以告曰昔先人有言誌於墓者以必屬吾

伯淳噫先生知我者以是命我我何可辭謹按邵本

姬姓系出召公故世為燕人大王父諱今進以軍職

逮事藝祖始家衡漳祖諱德新父諱古皆隱德不仕

母李氏其繼楊氏先生之幼從父徙共城晚遷河南

葬其親於伊川遂為河南人先生生於祥符辛亥至

是蓋六十七年矣雍先生之名而堯夫其字也娶王

氏伯溫仲良其二子也先生之官初舉遺逸試將作

監主簿後又以為穎川團練推官辭疾不赴先生始

始

學於百原堅苦刻厲冬不爐夏不扇夜不就席者數
年衛人賢之先生歎曰昔之人尚友於古而吾未嘗
及四方遽可已乎於是走吳適楚過齊魯客梁晉久
之而歸曰道其在是矣蓋始有定居之意先生少時
自雄其才慷慨有大志既學力慕高遠謂先王之事
爲可必致及其學益老德益邵玩心高明觀天地之
運化陰陽之消長以達乎萬物之變然後頽然其順
浩然其歸在洛幾三十年始至蓬華環堵不蔽風雨
躬爨以養其父母居之裕如講學于家未嘗強以語
人而就問者日衆鄉里化之遠近尊之士人之適洛

者有不之公府而必之先生之廬先生德氣粹然望
之可知其賢然不事表襮不設防畛正而不諒通而
不汗清明坦夷洞徹中外接人無貴賤親疎之間羣
居燕飲笑語終日不取甚異於人顧吾所樂如何耳
病畏寒暑常以春秋時行遊城中士大夫家聽其車
音倒屣迎致雖兒童奴隸皆知歡喜尊奉其與人言
必依於孝弟忠信樂道人之善而未嘗及其惡故賢
者悅其德不賢者服其化所以厚風俗成人材者先
生之功多矣昔七十子學於仲尼其傳可見者惟曾
子所以告子思而子思之所以授孟子者耳其餘門

石子全書卷之二十四 附錄 十五
人各以其材之所宜爲學雖同尊聖人所因而入者
門戶則衆矣况後此千餘歲師道不立學者莫知其
從來獨先生之學爲有傳也先生得之於李挺之挺
之得之於穆伯長推其源流遠有端緒今穆李之言
及其行事槩可見矣而先生淳一不雜汪洋浩大乃
其所自得者多矣然而名其學者豈所謂門戶之衆
各有所因而入者與語成德者昔難其居若先生之
道就所至而論之則可謂安且成矣先生有書六十
二卷命曰皇極經世古律詩二千篇題曰擊壤集先
生之塋附于先塋實其終之年孟冬丁酉也銘曰嗚
呼先生志豪力雄闊步長趨凌高厲空探幽索隱曲
暢旁適在古或難先生從容有問有觀以飫以豐天
不憖遺哲人之凶嗚臯在南伊流在東有寧一宮先
生所終

行狀畧

張嶧

先生治易書詩春秋之學窮意言象數之蘊明皇帝
王霸之道著書十餘萬言研精極思三十年觀天地
之消長推日月之盈縮考陰陽之度數察剛柔之形
體故經之以元紀之以會參之以運終之以世又斷
自唐虞迄于五代本諸天道質以人事興廢治亂靡

所不載其辭約其義廣其書著其旨隱嗚呼美矣至
矣天下之能事畢矣先生少事北海李之才挺之挺
之聞道於汶陽穆修伯長伯長以上雖有其傳未之
詳也先生既受其學又遊河汾之曲以至淮海之濱
涉於濟汶達於梁宋苟有達者必訪以道無常師焉
廼退居其城廬於百原之上大覃思於易經夜不設
寢日不再食三年而學以大成大名王豫天悅博達
之士尤長於易聞先生之篤志愛而欲教之既與之
語三日得所未聞始大驚服卒捨其學而學焉北面
而尊師之衛人乃知先生之爲有道也年三十餘來

遊于洛以爲洛邑天下之中可以觀四方之士乃定
居焉先生清而不激和而不流遇人無貴賤賢不肖
一接以誠長者事之少者友之善者與之不善者矜
之故洛人久而益尊信之四方之學者與士大夫之
過洛者莫不慕其風而造其廬先生之教人必隨其
才分之高下不驟語而強益之或聞其言若不適其
意先生亦不屑也故來者多而從者少見之者衆而
知之者尚寡及接之久察其所處無不中於理叩其
所有愈久而愈新則皆心悅而誠服先生未嘗有求
於人或餽之以禮者亦不苟辭洛人爲買宅丞相富

公爲買園以居之仁宗嘉祐中詔舉遺逸畱守王公
拱辰以先生應詔授將作監主簿今上熙寧之初復
求逸士御史中丞呂公誨龍圖閣直學士祖公無擇
與今丞相吳公充又以先生爲言補潁川團練推官
皆三辭不獲而後從命然卒稱疾不之官先生年六
十始爲隱者之服曰病且老矣不復能從事矣隆寒
盛暑閉門不出曰非退者之宜也其於書無所不讀
諸子百家之學皆究其本原而釋老技術之說一無
所惑其志晚尤喜爲詩平易而造於理有繫壤集二
十卷自爲之序熙寧十年春得疾踰百日氣日耗而

神益明矣七月癸丑啓手足於天津之南道德坊之
第初先生葬其父於伊闕神陰原今從其兆父以明
經教授鄉里及先生之長退老於家先生雖貧養之
終身致其樂弟睦事先生甚謹飲酒起居必身臨之
惟恐不得其意蓋如先生之事其父母也不幸早亾

邵子全書卷之二十四 終

寬政戊午



御書
卷之二十一
御書

