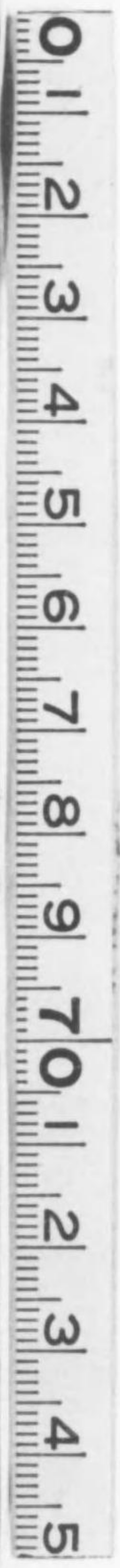


318
418

第二回乳幼兒審查會成績

附 兒童愛護運動

三重縣學務部社會課



始

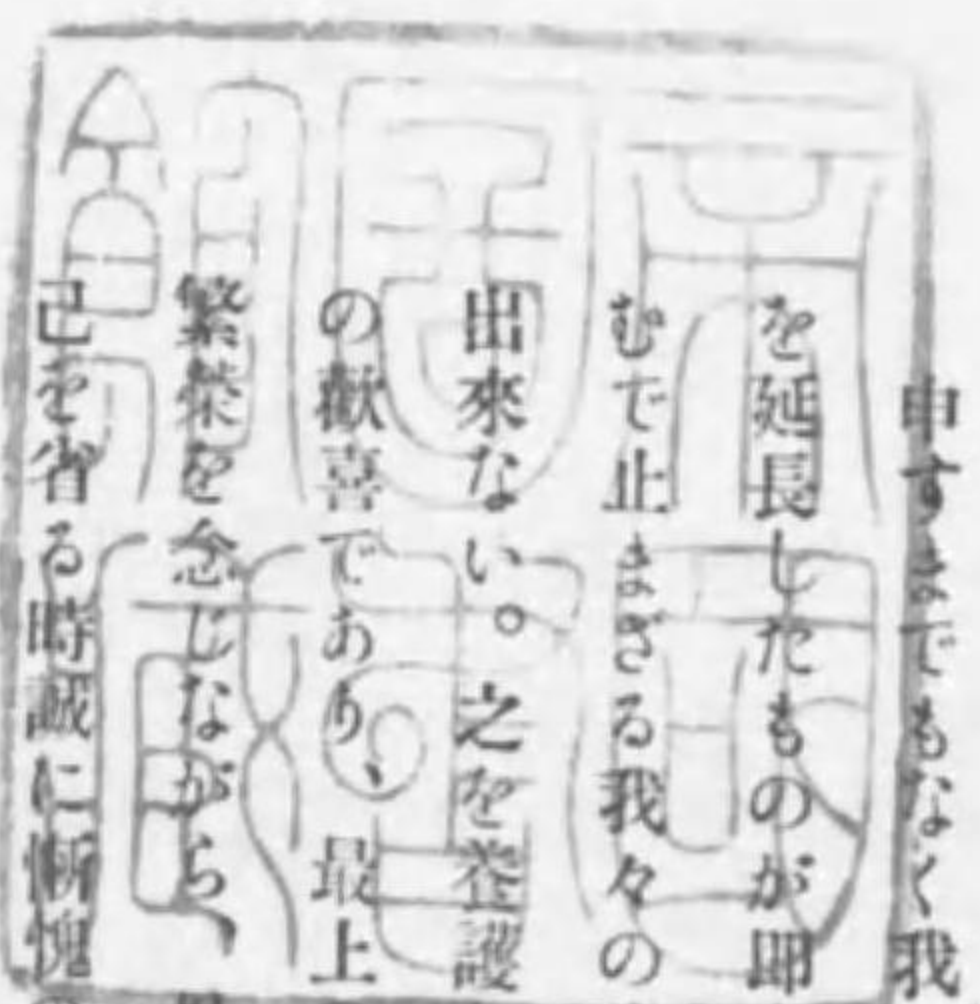


本編は本年五月五日富洲原町、久居町、鳥羽町、名張町、尾鷲町の五ヶ所に於て開催せる第二回乳幼児審査會の成績を摘録したもので、今後の參考資料として裨益する所あるを思ひ、印刷に附して關係方面に配付することにした。

昭和三年七月

序言

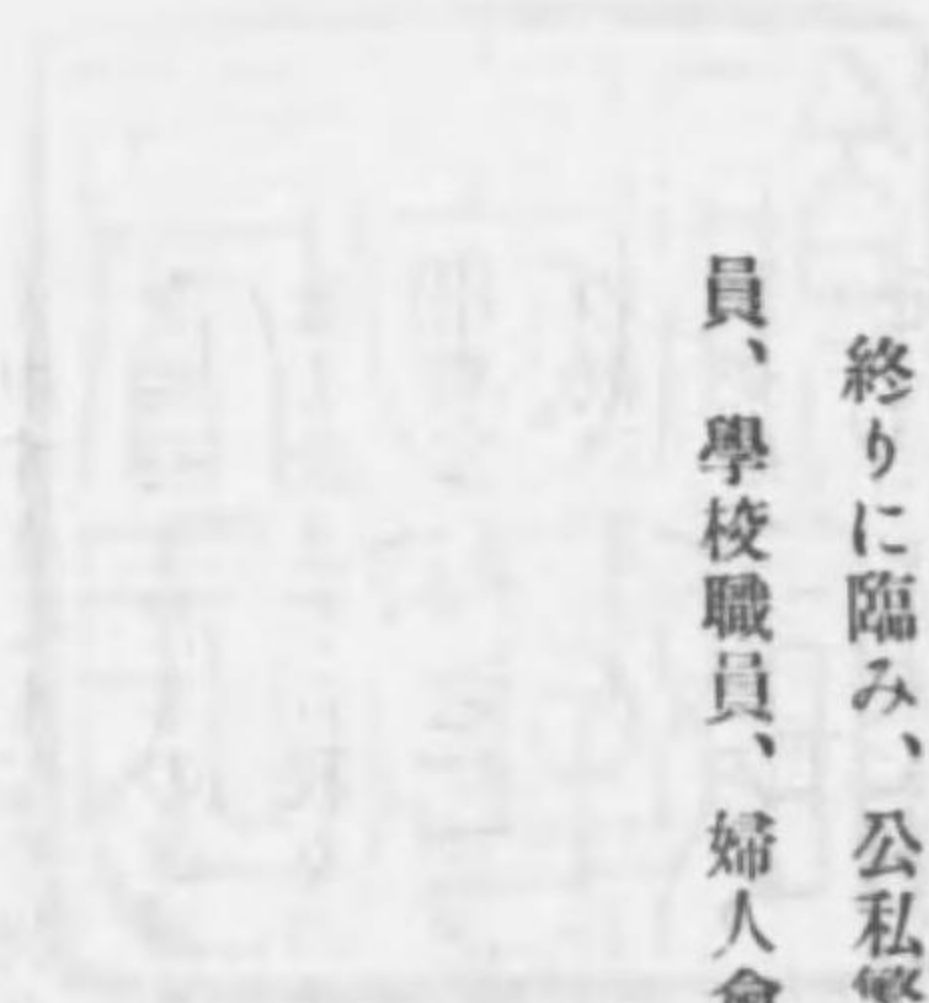
抑々家庭幸福の中心をなすものは、我が子がのび／＼と、健康に順調に生育することである。反對に、若し其の子が病弱であつたならば、其の家庭は、如何に社會的に地位名望があり、巨萬の資産を擁して居ても、常に陰鬱なる空氣に閉されて、激澗たる生氣を失ひ、眞の幸福を味ふことが出來ないのである。



申すまでもなく我々は祖先の延長として今日の文化を創造し、現代の社會を構成した。更に我々の生命を延長したものが即ち子孫である。天壤無窮の皇運を扶翼し、金甌無缺の國體を擁護し、民族の隆昌を望むで止まざる我々の生命を永遠に培ひ、發展せしめる唯一の源泉は、子孫を措いて他に之を求むることは出來ない。之を養護し之を鞠育することは、親の義務であり人としての責務であると共に、又それが最大の歡喜であり、最上の悦樂であらねばならぬ。然るに我々は理想として、常に其の子の幸福を希ひ一家の繁榮を念じながら、果して親としての義務、人としての責を完全に履行して居るであらうか。心靜かに自己を省る時誠に慚愧の念に堪へないものがある。

我が國乳幼児の死亡率が高いと言ふことは、幾多の社會的影響があることは論を俟たないが、また一面其の家庭に於ける育兒法に缺陷があり、又育兒に對する智識が幼稚であることを、如實に物語るものである。此の事實に鑑みて世の親達は盲目の愛によりて、其の子を死に導き、或は病弱に陥れつゝありはせぬかといふことを、繰返し繰返し反省せなければならぬ。

本縣が各地に兒童審査會を開催して、優良兒を表彰しつゝあることは、單に審査會其のものが目的ではなくて、要は育兒に對する世人の自覺を促し、一面各家庭に於ける合理的育兒法を鼓吹し、社會的には乳幼兒に對する完全なる保護施設を提唱して斯道に一犁を加へ、以て此の國家的重大問題の解決に一步を進めむとする微意に外ならぬのである。茲に第二回審査會の成績を發表するに當り、一言を卷首に添へる。終りに臨み、公私繁劇なる業務の傍、兒童審査の爲に多大なる援助を與へられたる、町村當局及醫師會員、學校職員、婦人會、處女會員、其の他の各位に對し滿腔の謝意を表する。



目次

序言

寫眞目次

- 一、富洲原町審査會の狀況
- 二、久居町審査會の狀況
- 三、鳥羽町審査會の狀況
- 四、名張町審査會の狀況
- 五、尾鷲町審査會の狀況

審査會記事目次

- 一、開催と其の準備……………一
- 二、開催地の援助と會場の選定……………一
- 三、兒童募集の方法……………二
- 四、審査乳幼兒年齢の制限……………四
- 正、審査員の囑託……………四
- 六、補助員の依頼……………五

七、器具其他の準備	五
八、審査の方法及成績票	五
九、審査員會	八
一〇、入選兒童の決定	八
一一、賞品及賞狀	八
一二、審査會の狀況	九
一三、印刷物其他の他の配付	〇
一四、感想並成績	〇

各地審査會の狀況目次

一、富洲原町	一
二、久居町	二
三、鳥羽町	四
四、名張町	五
五、尾鷲町	六

審査概観
圖表目次

一、身長比較表	
二、體重比較表	
三、胸圍比較表	
四、頭圍比較表	
五、年齢別成績表	
六、出生順位別成績表	
七、榮養別成績表	
八、父母ノ年齢別成績表	
九、父母ノ職業別成績表	

統計表目次

一、發育成績	二一
二、年齢別成績	二七
三、出生順位別成績	三一
四、榮養別成績	三五
五、父母ノ年齢別成績	三八
六、父母ノ職業別成績	四二

七、入選兒各人別成績……………

四六

附 兒童愛護運動目次

一、女子師範學校、高等女學校實施事項…………… 五二

二、市町村及小學校實施事項…………… 五八

三、幼稚園實施事項…………… 八一

四、社會事業團體實施事項…………… 八一

目次終

一、愛護兒童運動實施方針……………

二、愛護兒童運動實施方針……………

三、愛護兒童運動實施方針……………

四、愛護兒童運動實施方針……………

五、愛護兒童運動實施方針……………

六、愛護兒童運動實施方針……………

七、愛護兒童運動實施方針……………

八、愛護兒童運動實施方針……………

九、愛護兒童運動實施方針……………

十、愛護兒童運動實施方針……………



富洲原町審査會の狀況



久居町審査會の状況



鳥羽町産會の状況



名張町審査會の状況



尾鷲町審會の状況

審査會記事

一、開催と其の準備

昨年の五月五日を「第一回乳幼児愛護デー」として、全国的に計畫せられたる兒童愛護運動の一方法として、本縣に於ては津市、四日市市、宇治山田市、桑名町、松阪町、上野町の六市街に於て、兒童審査會を開催したが、其の實踐に鑑み、本年度に於ても、繼續開催するの必要を認められたから、之が實施上屢々社會課員の打合會を催し、昨年實施の經驗を參考として、各種の計畫を進め、先づ開催地を富洲原町、久居町、鳥羽町、名張町、尾鷲町の五ヶ所と決定し、各種の準備に着手した。

二、開催地の援助と會場の選定

先づ開催地各町長の了解援助を求むるの必要を認め、課員各地に出張し、依頼したる處、何れも其の趣旨に賛成せられ、開催を快諾せられたるのみならず、事業の遂行に多大の援助を與へられ、支障なく本計畫を進むることを得た。各地の會場は左の如くである。

富洲原町	富洲原町小學校
久居町	久居町小學校
鳥羽町	鳥羽町小學校
名張町	名張町役場

三、児童募集の方法

左記宣傳ビラ六千枚を印刷し、各開催地を主とし、其の郡内全部の町村にも配付した。而して各開催地及其の他の町村に於ても、之が宣傳募集に努められたる結果、附近の町村よりも續々申込があり、豫定の人数を超過するの盛況を呈した。

五月五日正午より

三重縣社會課

に於て

可愛い

赤ちゃんの審査會を開きます

お出下さい!! 一切無料です。

◆乳兒を丈夫に育てることは其の子のためは勿論家末代のため國家社會のためどんなに大切なことか知れません。

子を愛せぬ親はありませぬが不合理な盲目的な愛のため却て發育を害ねらるゝことを屢々見受けます。

◆児童審査會では皆様の可愛い赤ちゃんの發育状態を専門のお醫者さんが丁寧に審査をして子供の育て方に就いて御相談を致します。

◆審査會へは丈夫な子供でも弱い子供でも構ひませんから遠慮なくお出し下さい。

但し生後六ヶ月以上満一歳半迄の者(自大正十五年十二月一日生至昭和二年十一月三十日生)

◆審査會場へお越しの方には「乳兒の育て方」「醫者にかゝる迄の子供の病氣の手當」と云ふお爲になる本と旗を差上げます。尙ほ發育優良な子には賞状と賞品を差上げます。

◆御希望の方は次の申込書に御記入の上四月三十日限り最寄開催の町役場へお出し下さい。但し申込者があまり多数の場合は遅い方は御断り致すかも知れません。

児童審査會申込書

住所	市郡	町字	番地
父ノ氏名	年齢	年齢	歳
母ノ氏名	年齢	年齢	歳
職業	職業	職業	歳
児童氏名	生年月日	生後	年
父母トノ續柄	第	子	(長男若ハ二男ノ如シ)
昭和三年四月	日		
町役場御中			

四、審査乳幼児年齢の制限

前年は生後六ヶ月以上満二歳迄の児童を審査したが、今回は種々の關係を考慮し、生後六ヶ月以上満一歳半迄に、年齢を制限した。

五、審査員の囑託

審査員は前年の如く各開催地の開業醫師諸氏に依頼することとし、先づ縣醫師會長小屋光雄氏に諮りたるに、氏亦大に此の計畫に賛成せられ、直ちに醫師會長名を以て各開催地の郡醫師會長宛審査員斡旋方の照會狀を發せられた。同時に本縣知事よりも各郡醫師會長に依頼狀を發し、社會課員親しく之を依頼したが、幸に各地共本趣旨を諒せられ、快諾を得たるのみならず、審査員斡旋方に盡力せられ、各審査員の諒解を得て、其の氏名を内申せられたるを以て各郡醫師會長を審査長に、其の他を審査員に夫々左の囑託書を發送して、審査員の確定を見た。之が氏名別項の如し。

昭和三年五月五日

町ニ於ケル兒童審査會ノ審査長(員)ヲ囑託ス

昭和三年四月二十五日

三重縣知事 原 田 維 穢印

氏 名 殿

六、補助員の依頼

審査會の補助員として、町吏員、學校教員、看護婦、助産婦、婦人會、處女會の人々を煩したが、之等の人々の花々しい奉仕的活動に依つて、審査上遺憾なきを得た。其の氏名は別項の如くである。

七、器具其の他の準備

身長計は前年特に考案したるものを使用することとし、毛布は日本赤十字社三重支部から借受け、ガレゼ等も同支部より寄贈を受け、印刷物其の他審査會に要する物品一切を準備し、豫め各開催地に送付した。(因に胸圍、頭圍等を計測する巻尺聽診器等は當日各審査員から借用した)。

八、審査の方法及成績票

左記成績票は申込書に依りて、大體前以て記入し、當日受付に於て之を保護者に渡し、審査場に於ては、身長、體量、胸圍、頭圍を計測記入し、特に體質、營養に付ては審査員の綿密なる診察の結果により、其の發育状態に優、良、可の概評を下し、中央ミシン線より切取り、一通を控とし、一通は保護者に交付し(裏面に發育標準を記載したるもの)、其の子の發育状態を知らしめると共に、將來の参考に資せしむることとした。

審査會場の一部に相談部を設け、疾病其の他育児法に付て、質問、相談に應じ、之に對し懇切丁寧に指導、注意を與へた。

(表)

審査成績表

審査年月日	昭和三年五月五日
児童氏名	
身長	
體量	
胸圍	
頭圍	
體質營養	
概評	
備考	

三重縣社會課

1 センチメートルは3分3厘にあたります
1 キログラムは267匁

(面)

審査成績表

児童氏名		年月日		年月日	
住所		父氏名		職業	
		母氏名		職業	
		父母ノ續柄	第	子(長男若ハ三女)	
		身長		母乳	
		體量		人工混合	
		胸圍			
		頭圍			
		體質營養			
		概評			

(裏面)

兒童發育標準

年 齡	身 長		體 量		胸 圍		頭 圍	
	男	女	男	女	男	女	男	女
六ヶ月	64,3	63,9	7,070	6,500	42,5	41,6	42,3	41,6
七ヶ月	65,7	65,3	7,500	7,060	43,0	42,0	42,8	42,0
八ヶ月	67,2	67,0	7,880	7,300	43,5	42,3	43,5	42,3
九ヶ月	68,8	68,4	8,210	7,770	44,0	42,9	44,0	42,8
十ヶ月	70,4	69,8	8,490	8,060	44,3	43,3	44,3	43,3
十一ヶ月	72,2	71,7	8,740	8,350	44,9	43,8	44,9	43,8
十二ヶ月	73,5	72,9	9,000	8,500	45,7	44,4	45,4	44,1
二 歳	79,5	78,9	10,800	9,900	46,8	46,2	46,7	45,8
三 歳	85,4	84,9	12,400	11,500	48,1	47,2	47,6	46,9

(左方省略)

九、審査員會

審査終了後、直ちに審査員會を開催し、各「カード」に付て、一々之を發育標準と對照し、概評を基礎として調査し、慎重詮衡の結果當日出席兒童で特に發育優良の者約一割を選び、入選擬賞者と決定した。

一〇、入選兒童の決定

右各地審査會に於て選拔せられた優良兒童に對し、決裁を経て入選兒と決定した。其の人員及選外優良兒數は左の如くである。

開催地	出席人員	入選者數	優良者數
富洲原町	二四五	三二二	二
久居町	一八二	一九	四六
鳥羽町	一一四	一六	二三
名張町	一四八	一六	一九
尾鷲町	一七四	一七	二九
計	八六三	一〇〇	一一九

一一、賞狀及賞品

前項入選兒及選外優良兒には各々記賞狀を、入選兒童には賞品として津郵便局と協議し、特に入選紀念スタンプを押捺した貯金通帳に金五拾錢を記入し、左記の符箋を貼付し、賞狀と共に當該市町村長に送

付して、之が傳達方を依頼した。

各開催町に於ては、團體、商店、個人等から本趣旨に賛し、相當物品の寄贈があつたから、右賞狀賞品の到達を俟つて、之を副賞とし夫々傳達式を舉行した。

賞 狀 何 某
年 月 日生
右者兒童審査會ニ於テ發育優良ト認め賞狀
ヲ授ケス
昭和三年五月五日
三重縣知事 原田維繼 團

一、御入選をお祝ひ申し上げます。
一、御入選を紀念として毎月必ず記念貯金をして下さい。愛兒の爲に!!
一、此の通帳は代印で作製いたしましたから便宜最寄の郵便局で御改印の手續をして下さい。
昭和三年五月五日
三重縣學務部社會課長

一二、審査の状況

其の状況は別項記載の如く、各地大同小異で、幸ひ天氣は眺へ向きで、正午から審査開始と云ふに、早くも午前九時頃から丸々と太つた赤ちやん達が若いお母さんに抱かれ或は老ひたる祖母さんに脊負はれ、又はお父さん姉さんに伴はれて、三々伍々來場し、受付に於て番號札を受取り、休憩室に入りて順番を待

つ、斯くて定刻前審査員、補助員等の出席あり、準備全く整つた。定刻各係員は所定の配置について審査を開始したが、本年は前年の実績に鑑み、相當準備を整へた結果、各地共前年の如き混雑を來さず、整然と進行し、午後四時頃には何等支障なく、來場者は縣から配付の印刷物及色とり／＼の旗を片手に、いそ／＼と歸宅し、無事に審査を終了した。

一三、印刷物其の他の配付

兒童保護者には前記の通り審査の結果を記入した審査成績票を交付した外、左記小旗一本並に「乳兒の育て方」「醫者にかゝるまでの子供の病氣の手當」と題せるパンフレットを洩れなく配付して、育兒上の参考に供した。

一四、感想並に成績

叙上の如き状況を以て第二回乳幼兒童審査會は無事に終了したが、前年は六市街に之を施行し、本年更に之に次ぐ五市街に於て開催した。趣旨の普及と兒童に對する合理的愛護の觀念を向上せしめた點に於て多大の効果を齎したことを確信する。今各開催地別審査の状況及成績を差に掲記して識者の參考とする、兒童保護上幾分の貢献を爲すことを得ば幸である。因に今回は本縣の主催とし、三重縣社會事業協會、三重縣醫師會の援助を受けたるのみならず、各開催地町當局は勿論、關係郡醫師會、高等女學校、小學校、看護婦會、産婆會、婦人會、處女會、日本赤十字社三重支部、牛乳組合、其の他の團體及地方人士並に各新聞社に多大の御援助を受けて、本計畫を遂行し得たことは、誠に本縣の喜びとする所である。

茲に各方面に賜りたる御芳情に對し、衷心敬意と感謝とを表する次第である。

各地審査會の状況

一、富洲原町

イ、會場及設備

會場は同町立實科高等女學校とし、教室五室を之に充て、休憩室、準備室、審査室、相談室等に區別し、夫々所用の器具及消毒用具、保温設備を整へ、又一面慰安的氣分を與ふる爲、萬國旗を張り廻し、五色の花モールを以て天井、壁間を飾り、金魚鉢に金魚を入れて、各所に吊し、萬端意を用ひて設備を整ふ。

ロ、參會の状況

午前十時頃から來場するものあり、定刻より其の數を増し、午後三時頃迄に全部參會した。遠く員辨地方よりも出席し總計二四五名に達した。

ハ、受付開始及其の順序

受付に於て到着順に番號札を交付し、同時に審査表に同番號を記入し、指定の場所に休憩せしめ、係員の呼出により審査を受けしむ。

ニ、審査の状況及入選兒の決定

準備全く整ひたるを以て、午後零時十分から審査を開始し、到着順に依りて身長、體量、胸圍、頭圍、體質營養、健康相談の順序に審査を行ひ、午後四時半審査を終了した、夫より審査員會を開き、審査長議長となり、慎重考査の結果、別項の通り三二名の入選候補者を決定した。

ホ、審査員氏名及補助員數

審査員 八名 (順序不同)

平野友作氏

岡田忠明氏

吉川克巳氏

小柳清藏氏

馬嶋秋造氏

野村碩胤氏

伊藤晋三郎氏

平野利助氏

補助員 五〇名

富洲原町役場員八名 同町實科高等女學校職員四名 同町小學校職員其他三八名

附記 本町役場に於ては特に審査會の爲に多大の援助を與へられしのみならず、參會記念として、出席兒童二四五に「エブロン」一枚宛を寄贈した。

二、久居町

イ、會場及設備

會場は久居町小學校とし、教室三室を之に充て、休憩室、審査室に分ち、夫々所用の器具及暖房設備を爲し、天井には萬國旗を張り廻し、審査室を二班に区分し、別に審査長室、相談所を設けて設備を整ふ。

ロ、參會の狀況

午前八時頃より次第に參集し、一時校内裁縫室に休憩せしめた。當日參會せるもの一八二名に達し、久居町を中心として附近村落部よりも多數の出席を見た。

ハ、受付開始及其の順序

午前十時三十分校庭に受付を開始し、赤、白の到着番號札を交互に交付し、校舎の兩端より休憩室へ導く。

ニ、審査の狀況及入選兒の決定

午後一時審査を開始し、赤、白呼出係は到着番號順に呼出し、審査室に入場せしめ、身長、體量、胸圍、頭圍を測定し、最後に審査員によつて體質、營養を審査し、審査長によりて其の結果注意すべき事項の説明を受け、午後三時四十分審査を終了した。それから審査員は審査長室に集合し、審査員會を開き、各カードに就き詳細調査の結果、別項の通り一九名の入選候補者を決定し、午後四時半全く終了した。

ホ、審査員氏名及補助員數

審査員 五名 (順序不同)

小屋光雄氏

小屋富二雄氏

安井直微氏

長崎延郎氏

飯田廣雄氏

武部朋夫氏

補助員 三一名

久居町役場吏員一名 同町小學校職員一七名 助産婦六名 大正幼稚園保姆二名 看護婦五名

附記 一志産婆會は、特に本計畫の趣旨に賛し、宣傳、募集、審査に援助せられ、當日出席兒童全部に亘り、菓子包一個宛を寄贈した。

三、鳥羽町

イ、會場及設備

會場は鳥羽町小學校とし、教室三室を之に充て、一室を審査室に、二室を休憩室とし、薄縁を敷き、壁間にポスターを掲げ、暖房装置を施し、天井には萬國旗を張り廻し、設備を整ふ。

ロ、參會の状況

午前十時頃より乳母車に愛兒を乗せ、或は脊負ひなどして、三々伍々來會した。當日參會せるもの一四名にして、附近よりは勿論宇治山田市等よりも出席した。

ハ、受付開始及其の順序

正午より受付を開始し、到着順によりて番號札を渡し、申込書に依つて、一々氏名を確め、カードに其の番號を記し、適宜赤、黒の二班に分ち、兩班の休憩室に導く。

ニ、審査の状況及入選兒の決定

午後一時審査を開始し、係によりて兩休憩室より五名宛入場せしめ、補助員によりて身長、體量、胸圍、頭圍を測定し、最後に審査員によりて、體質、營養、内臟等を審査し、疾病、保育上の諸注意を與へ、保護者よりの相談を受け、午後四時には審査を終了した。午後五時から別室に於て審査員會を開き、氏本氏會長となり、カードにより調査し、内一六名の入選候補者を決定して散會した。

ホ、審査員氏名及補助員數

審査員 六名 (順序不同)

久富 銀 彌氏

中世古代治郎氏

岡 一 雄氏

松田 規矩 二氏

久富 次 浪氏

氏本武太郎氏

補助員 三〇名

鳥羽町役場吏員四名 同町小學校職員八名 同町婦人會員一二名

助産婦二名 看護婦三名

附記 此の日鳥羽町牛乳組合に於ては、來會者全部に一本宛牛乳の無料配付をなし、尙「牛乳と幼兒に付て」の印刷物を配布し、牛乳愛用の宣傳を爲した。

四、名張町

イ、會場及設備

會場は名張町役場とし、階下に待合室を設け、階上會議室を審査室に充て、薄縁を敷き暖房装置を施し、器具其の他準備を整ふ。

ロ、參會の状況

遠方の者は午前九時頃より續々來場し、開會前には、殆んで全部來會せり。村落部よりの出席者には大抵役場吏員附添ひ、終始世話をなし、終了の上同伴して歸郷せるは、特筆すべき事項にして、當日の出席者は一四八名に達した。

ハ、受付開始及其の順序

正午より受付を開始し、到着順によりて、審査カードに番號を付し、休憩室に導く。

ニ、審査の状況及入選兒の決定

午後一時審査を開始し、呼出係によりて到着順に呼出し、之を二班に分ち、補助員は身長、體量、胸圍、頭圍を測定し、審査員は體質、營養を審査し、別に相談部を設けて、保護者の相談に應じ、午後三時半無事終了した。其れより直ちに審査員會を開催し、各カードに依りて、調査の結果、一六名の入選候補者を決定して、午後五時散會した。

ホ、審査員氏名及補助員數

審査員 五名 (順序不同)

小林良之輔氏

赤塚英之助氏

中村

權氏

横山正四郎氏

小西きの枝氏

補助員 二三名

名張町役場吏員五名 同町小學校職員七名 名張高等女學校職員生徒六名

助産婦三名 看護婦二名

五、尾 鷲 町

イ、會場及設備

會場は尾鷲町小學校とし、階下の一教室に薄縁を敷き、湯呑場を設けて休憩室となし、階上裁縫室を

審査室に充て、三班となし、別室二室を相談室とし、消毒器具、暖房装置を施し、設備を整ふ。

ロ、參會の状況

午前九時頃より續々來場し、申込者以外に臨時に審査を乞ふもの二十餘名に上り、大部分開始前に出席したが、若干の者は午後三時頃に來場したるもあり、附近町村よりも出席し、總數一七四名に上つた。

ハ、受付開始及其の順序

午前十時より受付を開始し、受付簿に對照し、カード番號を記入せる到着番號札を交付して、休憩室に導いた。而して審査室入口に於て到着札と引換に、カードを交付した。

ニ、審査の状況及入選兒の決定

各係員は定刻前に集合し、各班配屬の分擔を定め、其の方法に關し打合を爲す。斯くて準備整ひたるを以て、午後零時半呼出係によつて、順次入場せしめ、審査を開始し、身長、體量、胸圍、頭圍は補助員之を計測し、審査員は體質、營養、内臟等を審査し、特に希望者は相談室にて自由に相談せしめ、順序正しく午後三時半審査を終了した。斯くて補助員一同には茶話會を設けて其の勞を謝し、其れより別室に審査員會を開き、慎重に調査の結果、一七名の入選候補者を選定した。

ホ、審査員氏名及補助員數

審査員 八名 (順序不同)

中山梅之助氏

三田 讓氏

淺尾 勇喜氏

澤田 保吉氏

城 一郎氏

清水 萬平氏

中岡 邦治氏 小野 市平氏

補助員 三九名

尾鷲町役場吏員五名 同町小學校職員一五名 同町處女會員一二名

同町婦人會長一名 助産婦三名 看護婦三名

附記

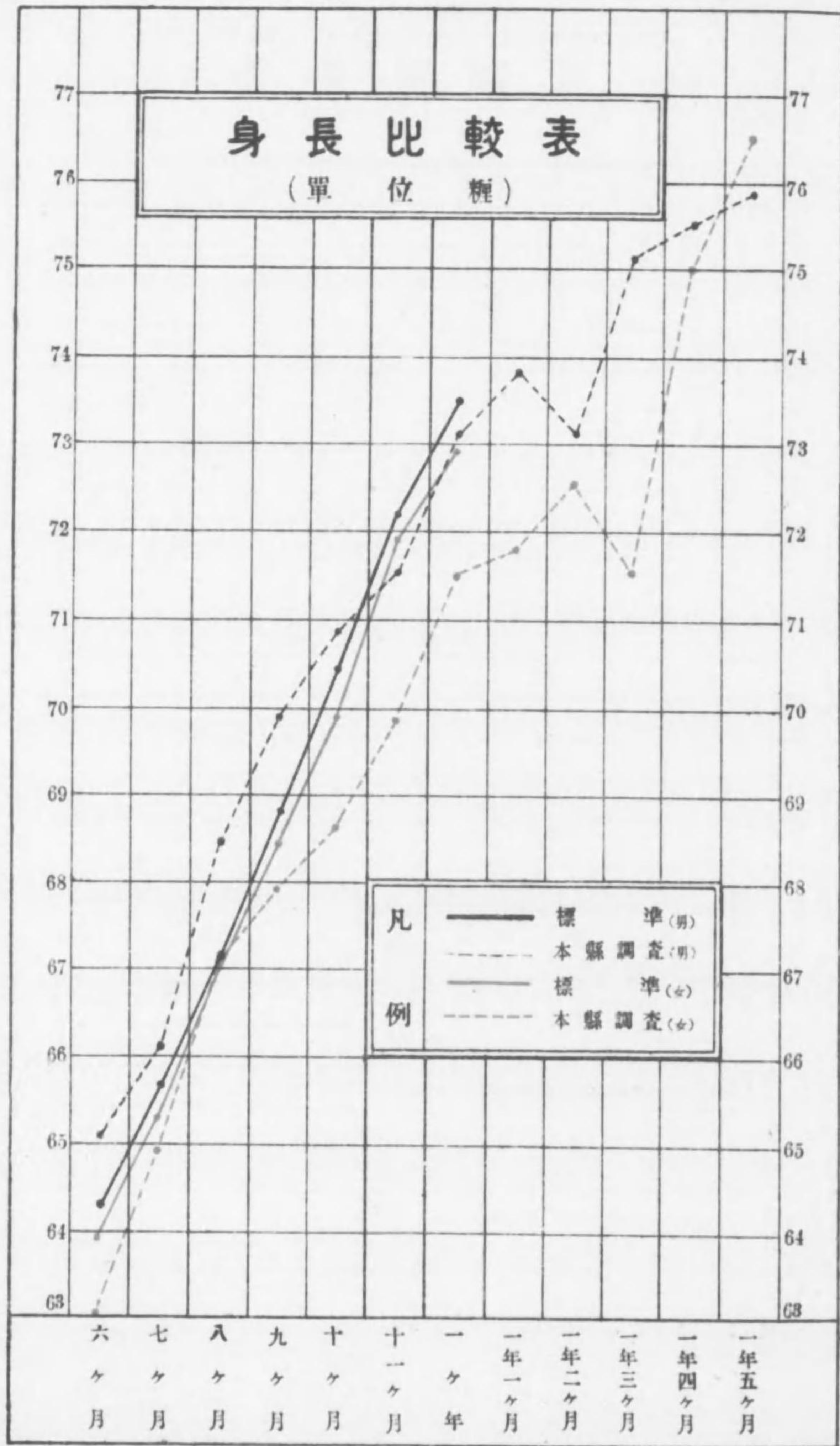
北牟婁郡牛乳組合に於ては、特に此の日を以て牛乳愛用デーとし、郡内各町村に亘り、自動車
を以て印刷物(兒童愛護デーを印刷したるもの)を撒布し、會場に於ては牛乳一合宛を出席者全
部に無料配付し、特製牛乳菓子を廉賣して、宣傳に努めた。因に本會の事務に大井尾鷲町婦人
會長が終日斡旋努力せられたることを特筆感謝する。

審査概観

本縣主催の下に、縣下三重郡富洲原町、一志郡久居町、志摩郡鳥羽町、名賀郡名張町、北牟婁郡尾鷲町
の五ヶ所に開催した兒童審査會に出席せる兒童は、男五〇六女三四五計八六三に上り、審査の結果、發育
標準に照して優二一九、良三三八、可三〇六の結果を得た。而して之を生月別、出生順位別、營養別、父
母の年齢別、父母の職業別等各種の方面から調査統計し、各表とも初めに縣下の總括表を掲げ、次に各開
催地別に調査せるものを示したのである。

本調査は審査會に出席した僅か八六三名の兒童を基礎として、其の事實を調査統計せるもので、之には
研究の方面や、其の目的が異なるに従つて、各種各様の意味が含まれて居るから、各表に付ての見方は見
る人の境遇、立場に依つて、其の人の自由に任す外はない。只身長、體量、胸圍、頭圍の結果から見た發
育の状態は、大體に於て身長は優れて居るが、體量は劣つて居る。今發育標準を假に一〇〇とすれば、其
の割合は身長男一〇〇、女九八・六であり、體量は男九六・〇、女九四・二である。又胸圍と頭圍の發育を調
べると、女に於て一年三ヶ月の者が非常に發育が劣つて居る様に見えるが之は僅かに三〇名の人員を平均
したもので、其の中甚だしく不良な者が一、二あつた結果で、必ずしも其の月に生れた者が全部悪いと云
ふことは、斷定出来ない。總體から眺めると標準より胸圍は少し劣り、頭圍は稍優つて居ると云ふ結果を
示して居る。之を昨年第一回として津市、四日市市、宇治山田市、桑名町、松阪町、上野町の六市街に開
催した審査會の成績と對照するに、略同様の結果を示して居る。一言に盡せば本縣の子供は脊の高い、頭
の大きい子供が多い譯で、我々に取つては尊い指針を示されたものである。

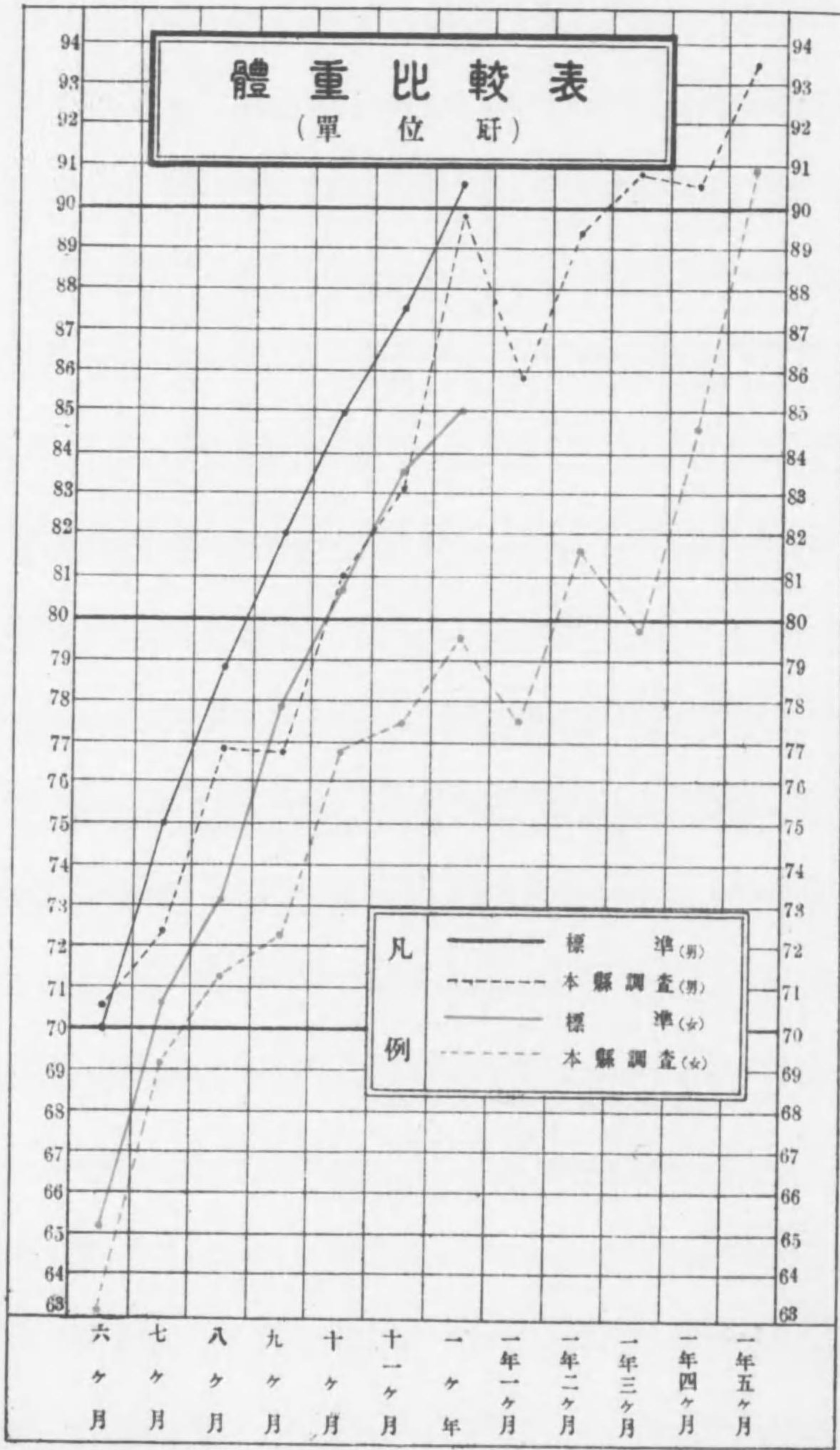
我々縣民は此の現象に依つて、奮然自覺の下に、從來の缺陷を發見し、育兒法の研究と改善に一大刷新
を圖り、更に進て妊産婦の保護、配偶者の選擇に意を用ひ、社會的施設の完備と相俟て、次代國民の健康
を増進し、一家の發展、國家の隆昌を期せねばならぬことの切なるを教へられる。

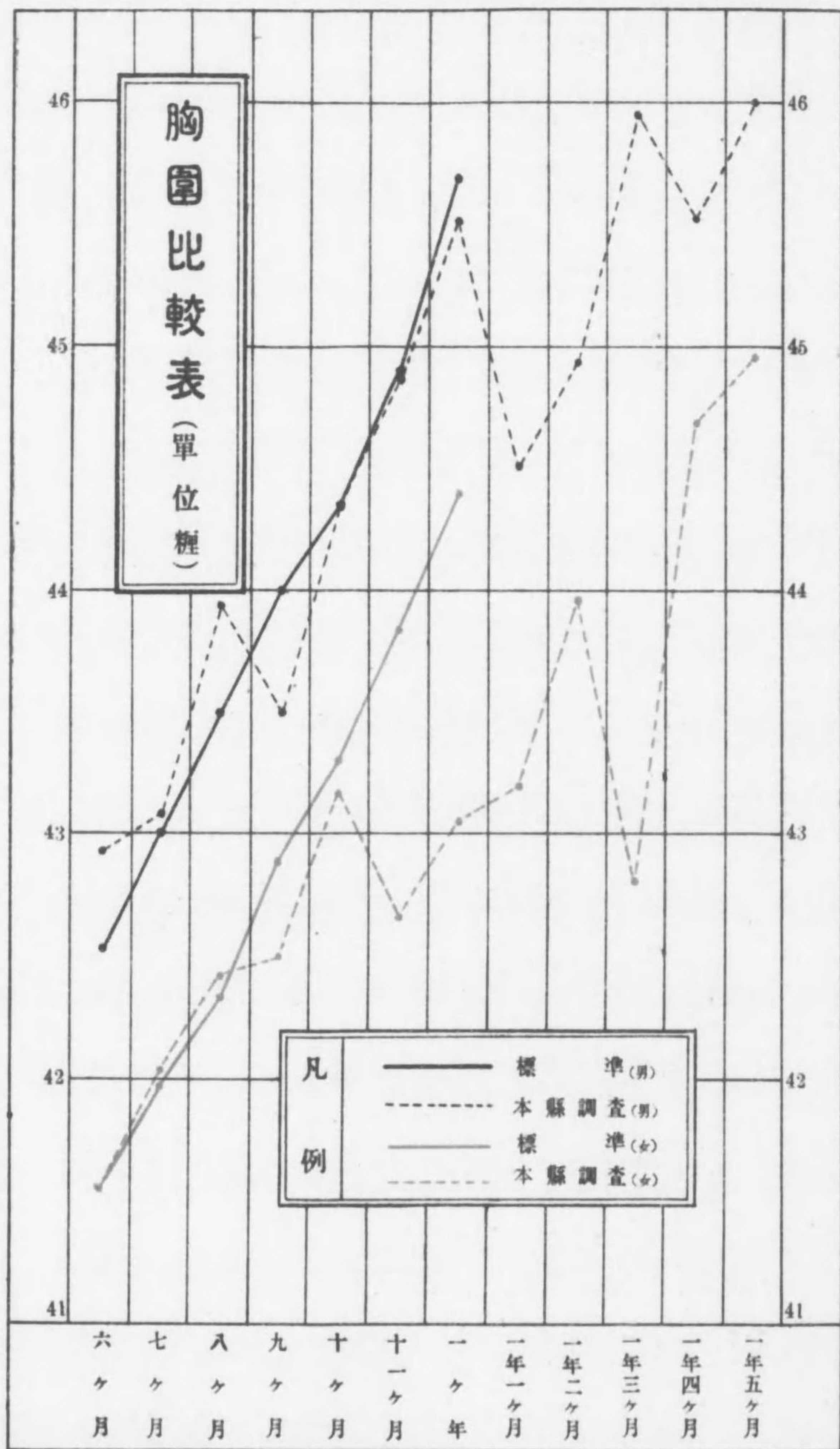


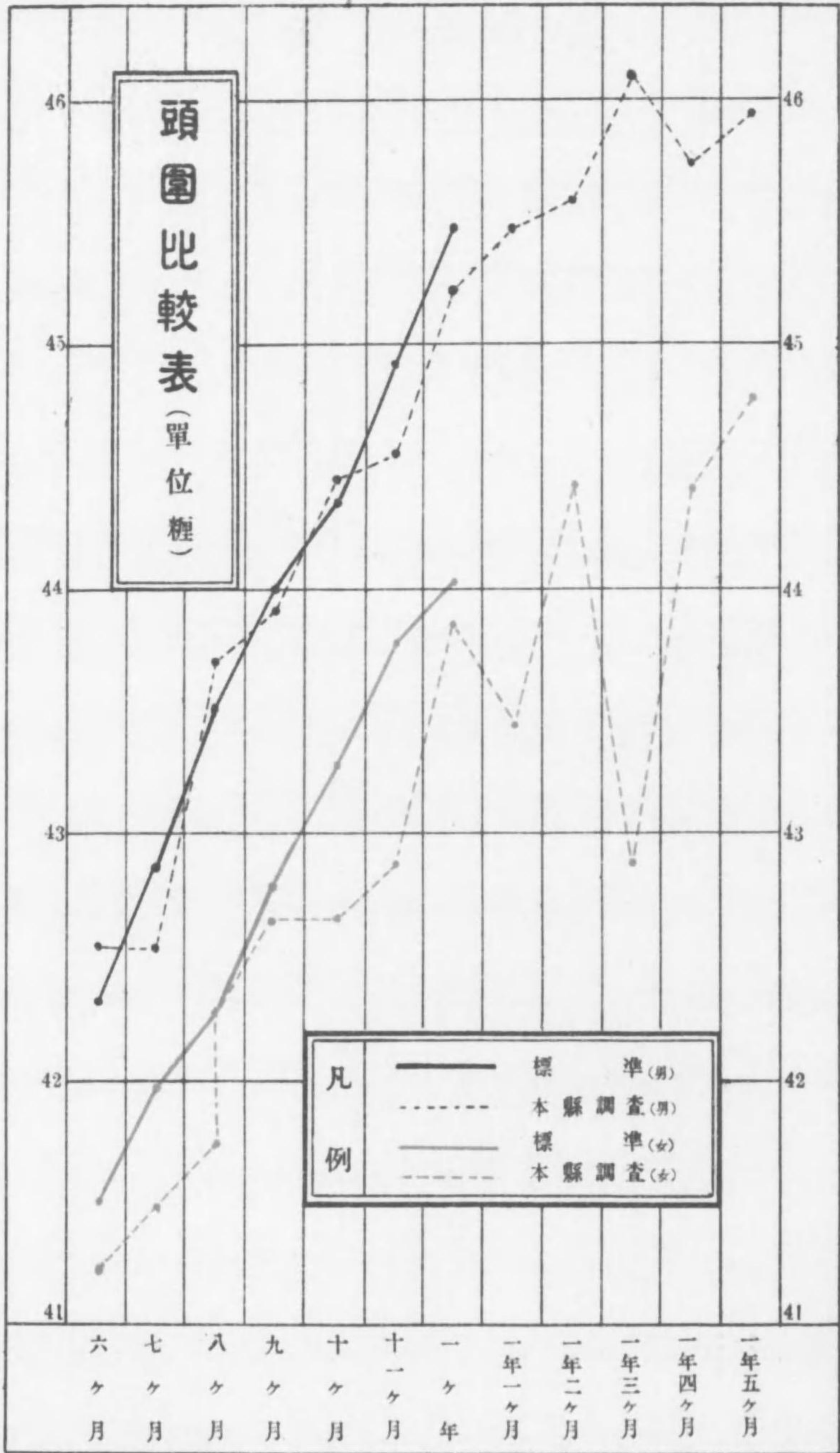
身長比較表の解説文。本表は、本縣の児童の身長を、標準的身長と比較し、その成長の進捗を調査したものである。凡そ、標準的身長は、六ヶ月から一年五ヶ月までの間に、男は64.5糎から76.5糎、女は64.0糎から75.5糎に増加する。本縣の調査結果は、標準的身長とほぼ一致し、成長の進捗が正常であることを示している。特に、本縣の児童は、標準的身長よりも若干高く成長していることが認められる。これは、本縣の児童が、標準的身長よりも健康で、栄養豊富な環境で育っていることを示している。また、本縣の児童は、標準的身長よりも早く成長していることが認められる。これは、本縣の児童が、標準的身長よりも早く成熟していることを示している。以上、本縣の児童の身長比較表の調査結果を報告する。

體重比較表

(單位 斤)

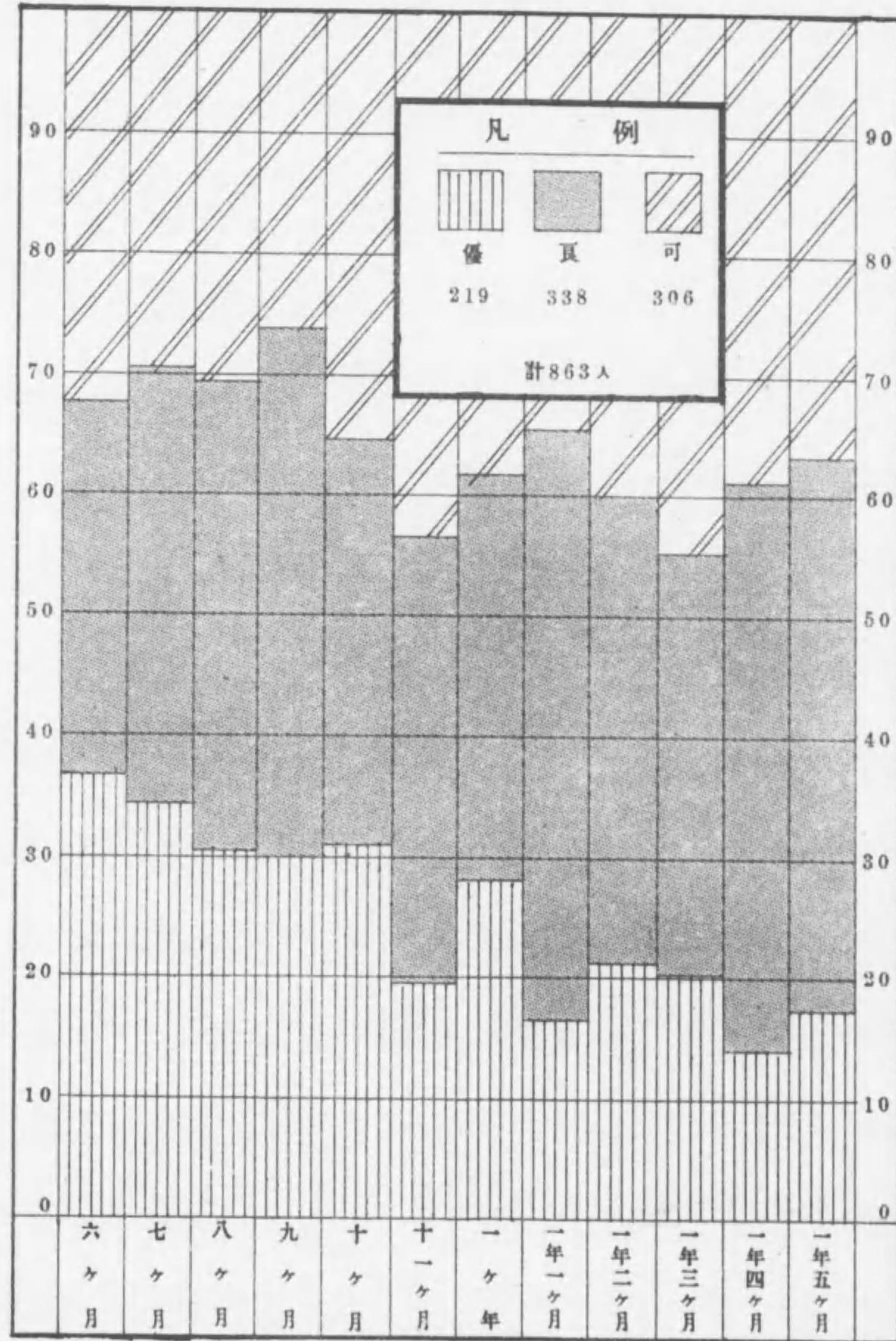






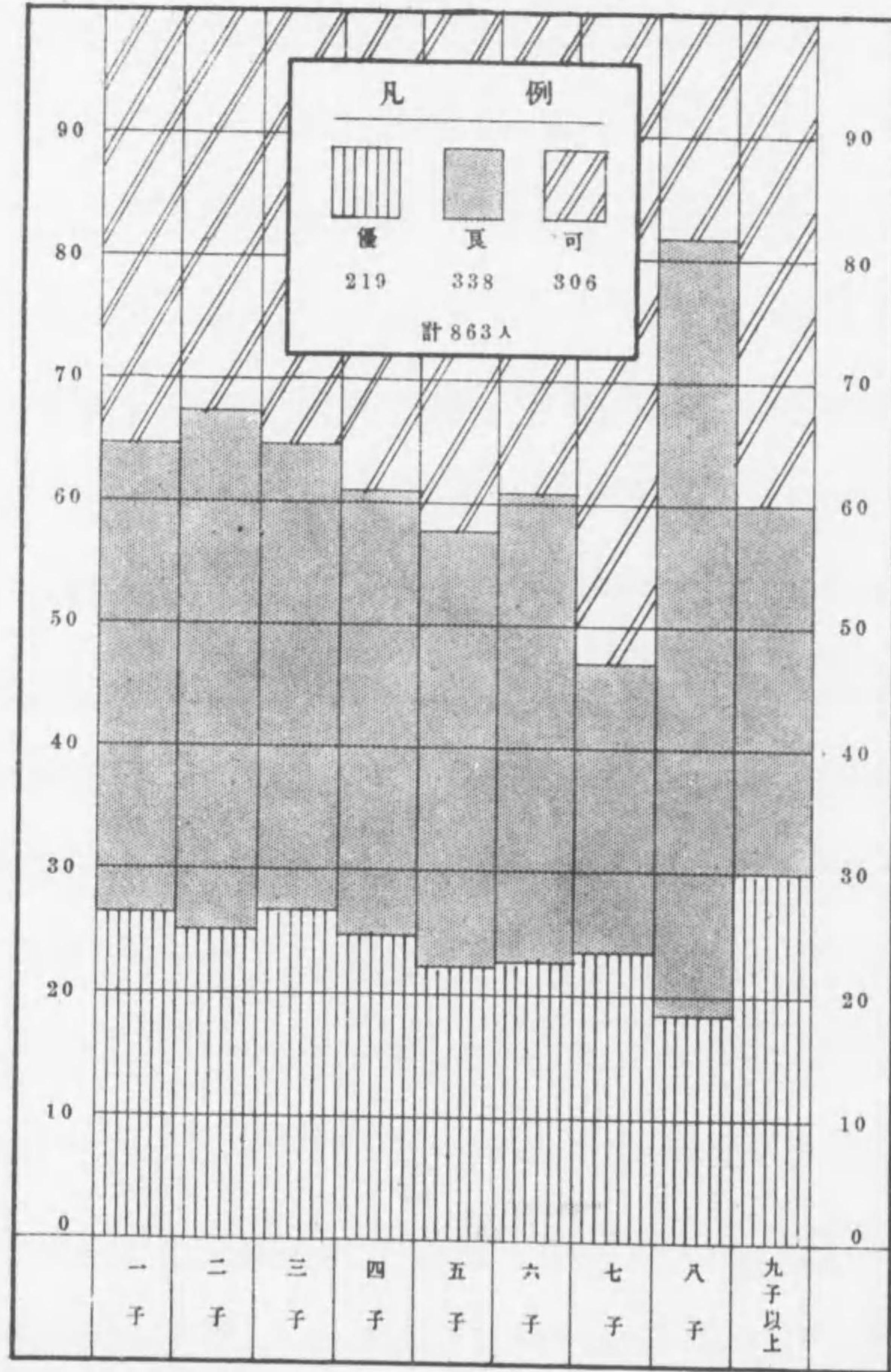
年齡別成績表

(百分比)



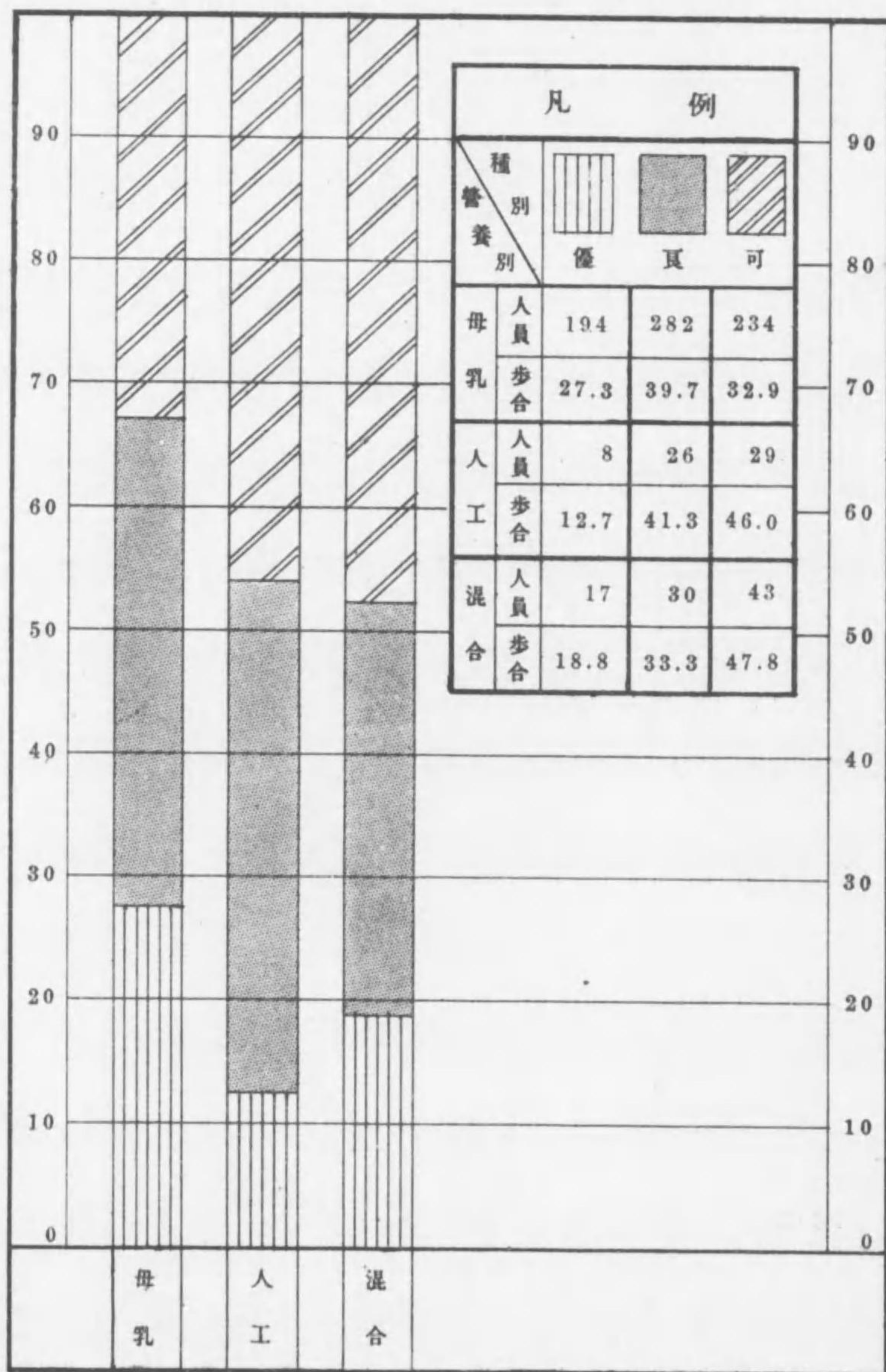
出生順位別成績表

(百分比)



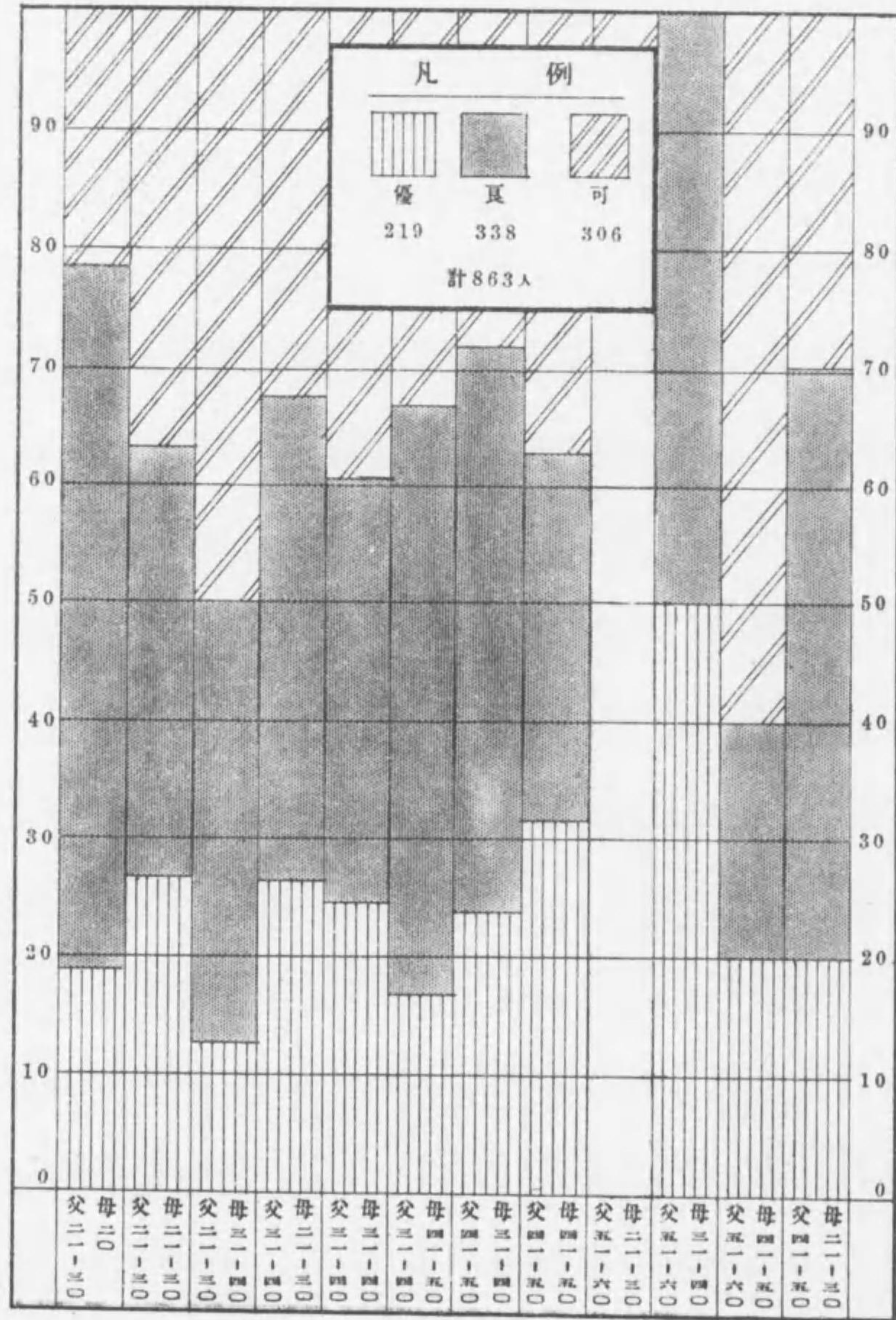
營養別成績表

(百分比)



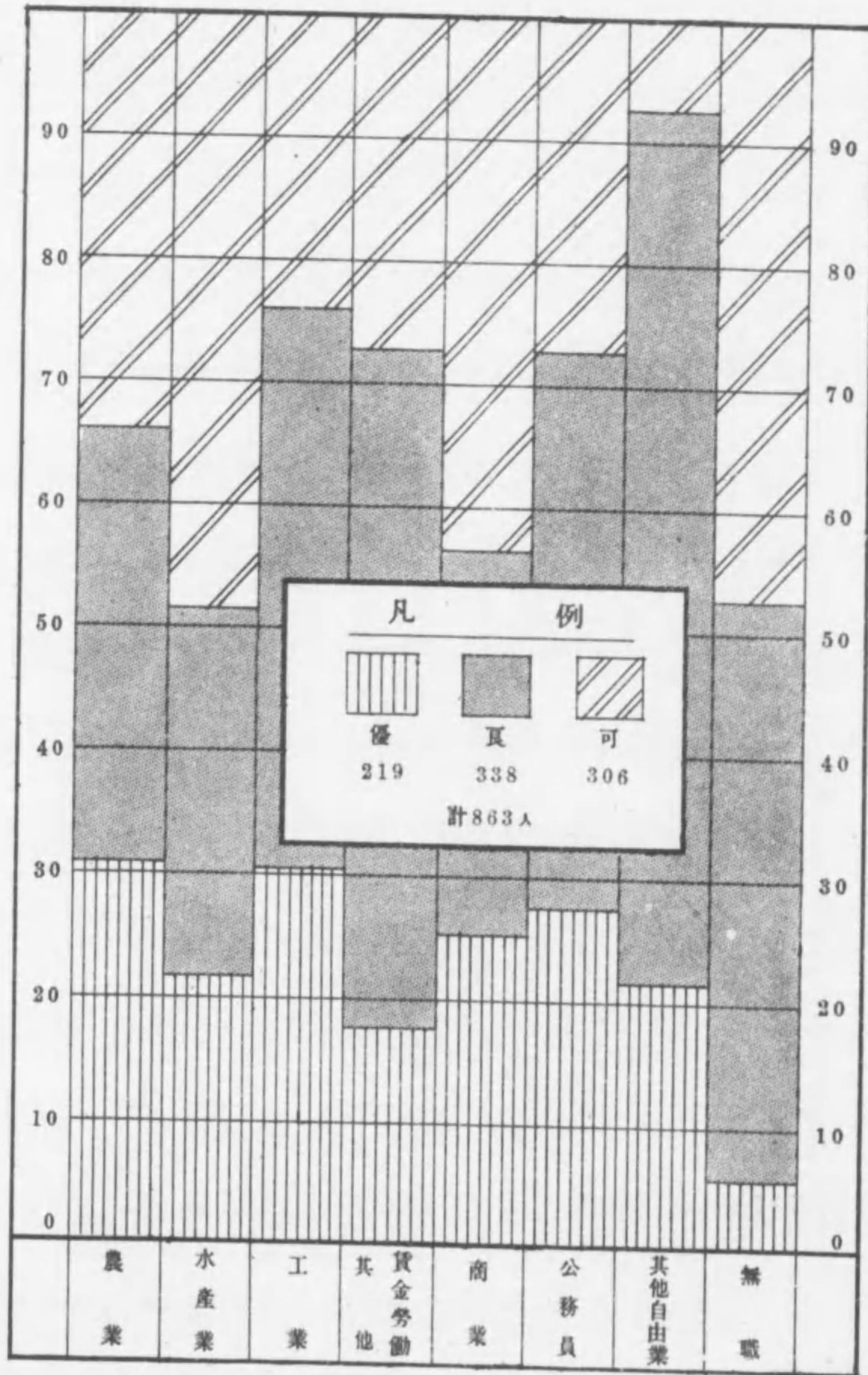
父母の年齢別成績表

(百分比)



父母の職業別成績表

(百分比)



一、發育成績 (縣下平均)

生後月數	男					女				
	人員	身長	體量	胸圍	頭圍	人員	身長	體量	胸圍	頭圍
六ヶ月	四六	六五、二	七、〇五四	四三、九	四三、六	二五	六三、〇	六、三二六	四一、六	四一、二
七ヶ月	五三	六六、一	七、三三二	四三、一	四二、六	三五	六四、九	六、九〇七	四二、一	四一、〇
八ヶ月	四九	六八、四	七、六九三	四三、九	四三、七	三七	六七、一	七、一八	四二、四	四一、八
九ヶ月	四三	六九、〇	七、六七九	四三、五	四三、九	三八	六七、九	七、三三八	四二、五	四一、七
十ヶ月	三九	七〇、八	八、一〇三	四四、三	四四、四	二九	六八、六	七、六七四	四三、二	四一、七
十一月	三三	七一、五	八、三三五	四三、八	四四、六	二四	六九、八	七、七四四	四二、七	四一、九
一年	三八	七三、一	八、九八四	四五、五	四五、二	三〇	七一、四	七、九四五	四三、一	四三、九
一年一ヶ月	三七	七三、七	八、五四三	四五、五	四五、四	二三	七一、七	七、七四八	四三、二	四三、五
一年二ヶ月	四〇	七三、二	八、九四九	四五、九	四五、六	四五	七二、六	八、一六四	四五、〇	四四、四
一年三ヶ月	三九	七五、一	九、〇三六	四五、九	四五、一	三〇	七〇、五	七、九二三	四五、八	四三、九
一年四ヶ月	六〇	七五、五	九、〇〇四	四五、五	四五、七	二五	七五、〇	八、四五〇	四五、七	四四、四
一年五ヶ月	三三	七五、八	九、三五七	四六、〇	四五、九	一三	七六、六	九、〇九三	四五、〇	四四、八
計	五〇九					三五四				

發育狀態調 (富洲原町)

生後月數	男					女				
	人員	身長	體量	胸圍	頭圍	人員	身長	體量	胸圍	頭圍
六ヶ月	三	六六、〇	七、三二	四四、三	四二、八	七	六三、〇	五、八一	四二、一	四〇、九
七ヶ月	四	六六、七	七、三二	四四、〇	四三、三	五	六四、〇	六、四一	四三、三	四一、五
八ヶ月	五	六六、八	七、八六七	四五、一	四四、一	一〇	六五、六	六、五二〇	四三、三	四一、八
九ヶ月	二	六六、八	七、八〇九	四五、〇	四四、三	九	六八、二	六、七〇〇	四三、一	四二、四
十ヶ月	三	七二、三	七、七六七	四五、五	四四、四	八	六九、一	七、四〇〇	四三、三	四二、四
十一月	三	七二、四	八、四〇〇	四五、〇	四四、八	五	六八、七	七、〇六〇	四三、六	四三、二
一年	二	七三、八	九、〇五五	四五、一	四五、二	九	七〇、三	七、二六七	四三、一	四三、八
一年一ヶ月	二	七四、二	八、五〇九	四五、七	四六、一	七	七三、一	七、五六六	四三、五	四三、三
一年二ヶ月	二	七四、〇	八、〇五五	四五、二	四四、九	一六	七二、七	七、六九四	四三、六	四四、三
一年三ヶ月	一〇	七四、三	八、三〇〇	四六、一	四六、四	一一	六六、八	七、三五五	四一、〇	四〇、七
一年四ヶ月	一八	七六、〇	九、〇五六	四六、〇	四六、六	一〇	七四、六	八、三三〇	四四、七	四四、五
一年五ヶ月	六	七四、三	八、七二七	四六、八	四五、八	四	七五、〇	八、九五〇	四六、一	四五、五
計	一四					一〇				

發育狀態調 (久居町)

生後月數	男					女				
	人員	身長	體量	胸圍	頭圍	人員	身長	體量	胸圍	頭圍
六ヶ月	六	六五、一	七、六六七	四二、四	四三、〇	六	六二、二	六、六七	四〇、六	四一、〇
七ヶ月	一六	六五、八	七、一六三	四一、八	四二、二	八	六三、一	六、六八	四〇、六	四一、二
八ヶ月	一〇	六六、五	七、七六〇	四二、六	四三、六	七	六九、二	七、六七	四〇、五	四二、八
九ヶ月	九	六九、二	七、七五六	四三、七	四四、二	一一	六六、九	七、三三	四一、三	四三、一
十ヶ月	五	七〇、七	七、九八〇	四三、九	四四、六	六	七〇、三	八、三三二	四一、八	四三、一
十一月	一〇	七三、五	八、八一五	四三、六	四四、六	三	七〇、七	七、六三三	四一、五	四三、二
一年	五	七三、三	九、四六〇	四五、七	四五、九	七	七〇、九	八、二九三	四二、八	四四、八
一年一ヶ月	二	七二、〇	七、八九五	四二、九	四四、九	四	七三、八	八、六二五	四二、〇	四四、五
一年二ヶ月	九	七〇、二	九、二六七	四四、八	四六、二	六	七三、八	八、七四二	四三、八	四四、三
一年三ヶ月	一〇	七五、四	八、七七五	四五、九	四六、三	六	七二、〇	八、二四二	四三、四	四四、三
一年四ヶ月	二	七五、八	九、三九五	四五、六	四五、五	二	七四、二	九、一〇〇	四四、八	四四、五
一年五ヶ月	九	七六、八	九、六二八	四五、三	四五、九	五	七九、四	八、九五〇	四四、〇	四四、六
計	三二					七				

發育狀態調 (鳥羽町)

生後月數	男				女					
	人員	身長	體量	胸圍	頭圍	人員	身長	體量	胸圍	頭圍
六年六月	六	六三、九	七、〇九二	四二、〇	四二、八	一	六四、五	六、二〇〇	三七、五	四〇、六
七年七月	七	六四、七	七、四八六	四二、八	四二、七	三	六四、七	七、三三〇	四二、七	四一、三
八年八月	六	六五、三	七、八一七	四三、一	四二、一	五	六五、九	七、五四〇	四二、五	四二、五
九年九月	三	六五、八	七、五三三	四二、五	四二、五	四	六六、六	七、八八三	四三、八	四三、五
十年十月	七	七〇、五	七、五三三	四四、四	四四、〇	四	六六、〇	七、六七五	四四、四	四三、七
十一年十一月	二	六四、五	六、五五〇	四一、〇	四二、三	五	六六、六	七、八二〇	四三、二	四三、〇
一年一月	六	七〇、七	八、三五〇	四四、八	四五、四	二	七〇、一	九、三三五	四六、〇	四四、八
一年二月	六	七三、〇	九、〇五〇	四四、四	四五、四	七	七三、二	七、八〇〇	四四、五	四五、七
一年三月	六	七四、一	九、二二七	四四、六	四五、一	四	七三、一	八、七五七	四四、四	四五、〇
一年四月	七	七四、五	九、二七一	四六、〇	四五、六	二	七三、三	八、四五〇	四五、九	四五、八
一年五月	五	七三、三	九、七三〇	四六、八	四五、五	七	七四、八	八、八五〇	四五、五	四五、〇
計	六七					四七				

發育狀態調 (名張町)

生後月數	男				女					
	人員	身長	體量	胸圍	頭圍	人員	身長	體量	胸圍	頭圍
六年六月	五	六六、〇	七、一五	四四、六	四一、五	五	六四、三	六、四八	四三、二	四〇、九
七年七月	二	六九、八	七、三三	四四、四	四二、四	七	六五、四	六、八五	四三、五	四一、一
八年八月	七	六九、八	七、三三	四四、四	四二、四	六	六六、九	七、一三	四三、九	四〇、八
九年九月	二	七一、一	七、七〇	四三、九	四三、五	八	六八、七	六、六八	四一、八	四一、五
十年十月	六	七一、五	八、九六	四五、八	四三、九	五	六九、六	七、四三	四三、二	四二、〇
十一年十一月	七	七二、九	七、六六	四三、三	四四、六	六	七一、六	八、七〇	四四、三	四二、六
一年一月	八	七四、一	九、四三	四七、〇	四四、八	三	七三、〇	八、〇〇	四三、九	四二、七
一年二月	六	七四、八	九、四六	四五、一	四五、〇	四	七三、六	八、三〇	四三、三	四三、〇
一年三月	七	七六、〇	九、六〇	四五、〇	四五、二	八	七四、九	八、三三	四四、四	四三、八
一年四月	四	七七、五	一一、四〇	四七、〇	四六、二	二	七五、〇	七、四〇	四三、三	四三、二
一年五月	七	七五、八	八、八一	四五、五	四五、九	六	七五、二	八、四三	四四、一	四三、七
計	八八					六〇				

發育狀態調 (尾鷲町)

生後月數	男				女					
	人員	身長	體量	胸圍	頭圍	人員	身長	體量	胸圍	頭圍
六ヶ月	二六	六四、八	六、六九〇	四一、七	四三、七	六	六四、八	六、三四二	四一、三	四三、一
七ヶ月	六	六六、九	七、四五八	四二、八	四三、〇	三	六六、二	七、三三九	四二、四	四三、九
八ヶ月	二	六八、三	七、五五八	四三、四	四四、〇	九	六八、七	六、八九四	四三、八	四四、五
九ヶ月	八	六九、九	七、四四〇	四三、三	四四、一	四	七〇、五	八、六五三	四三、四	四四、四
十ヶ月	九	六九、八	七、七〇六	四三、四	四四、七	六	六九、四	七、五七五	四三、六	四四、四
十一月	二	七三、八	九、三五〇	四七、五	四六、〇	五	七一、四	七、二八〇	四四、〇	四四、七
一年	八	七三、八	八、六五〇	四四、六	四四、六	七	七二、〇	七、六五七	四四、四	四四、三
一年一ヶ月	三	七三、八	八、九一七	四四、三	四五、一	六	七〇、四	六、九六八	四四、八	四五、五
一年二ヶ月	七	七三、五	九、〇六五	四四、九	四五、五	八	七三、四	八、一〇〇	四四、一	四五、〇
一年三ヶ月	九	七五、二	八、八〇六	四五、二	四五、七	七	七三、二	八、二七八	四四、六	四五、二
一年四ヶ月	一四	七五、一	八、六三三	四五、八	四五、七	三	七五、六	八、八一七	四五、七	四五、三
一年五ヶ月	六	七六、九	九、五五〇	四六、一	四六、一	二	七五、一	九、九七五	四五、八	四五、〇
計	九					五				

二、年齢別成績 (總括)

生後月別	總人員		人員優		人員良		人員可	
	人員	合	人員	合	人員	合	人員	合
六ヶ月	七	三六、六	二	三二、一	三	三六、四	二	三三、四
七ヶ月	八	三〇、二	三	三〇、二	三	三九、五	二	二九、五
八ヶ月	八	二六、二	三	三〇、〇	四	三三、八	二	二六、二
九ヶ月	八	二四、〇	三	三〇、〇	三	三三、八	二	二六、二
十ヶ月	六	二二、二	三	二九、九	三	三三、八	二	二六、二
十一月	五	一九、六	二	二八、〇	二	三三、五	二	二四、九
一年	六	二二、二	二	二八、〇	二	三三、八	二	二四、九
一年一ヶ月	六	二〇、一	一	二六、四	三	三三、八	二	二四、九
一年二ヶ月	五	一八、一	一	二二、二	三	三三、八	二	二四、九
一年三ヶ月	六	一四、一	一	二〇、三	二	三三、八	二	二四、九
一年四ヶ月	八	一三、八	一	一七、四	二	三三、二	一	二七、九
一年五ヶ月	四	二五、四	一	二二、二	二	三三、二	一	二七、九
計	八	二二、九	三	二五、四	五	三三、二	三	二五、四

年齡別成績

生後月別	富洲原町				久居町			
	總人員	優人員	良人員	可人員	總人員	優人員	良人員	可人員
六ヶ月	三〇	六	四	〇	三	六	七	〇
七ヶ月	三九	六	六	〇	七	七	四	一
八ヶ月	五〇	六	九	〇	二	八	七	〇
九ヶ月	〇〇	三	九	二	〇	四	二	五
十ヶ月	〇七	二	四	二	三	四	五	三
一ヶ年	〇七	一	一	三	三	三	七	四
一ヶ年二ヶ月	八	一	四	三	六	四	七	一
一ヶ年三ヶ月	二七	二	七	三	五	八	六	九
一ヶ年四ヶ月	〇元	二	六	〇	三	五	六	三
一ヶ年五ヶ月	二〇	一	二	七	四	三	五	六
計	二〇〇	一三	一六	二七	一八	一三	一六	二五

年齡別成績

生後月別	鳥羽町				名張町			
	總人員	優人員	良人員	可人員	總人員	優人員	良人員	可人員
六ヶ月	七	四	二	一	〇	五	八	三
七ヶ月	二〇	五	四	一	七	六	八	二
八ヶ月	二〇	四	六	一	三	四	四	三
九ヶ月	二九	三	五	一	二	四	八	五
十ヶ月	二	三	六	二	三	三	六	三
一ヶ年	七	一	二	一	二	三	六	二
一ヶ年一ヶ月	〇	六	七	一	〇	四	六	三
一ヶ年二ヶ月	八	一	九	一	一	七	四	三
一ヶ年三ヶ月	三	三	四	二	六	一	二	三
一ヶ年四ヶ月	二	二	八	一	六	一	二	三
一ヶ年五ヶ月	七	三	三	一	七	一	八	三
計	二四	三九	六二	二四	一四	三三	六三	五〇

年齢別成績

計	一年五ヶ月	一年四ヶ月	一年三ヶ月	一年二ヶ月	一年一ヶ月	一年	十一月	十月	九月	八月	七月	六月	生後月別				
													尾	優	良	町	
一七	八	一七	一六	一五	九	一五	七	一五	三	二〇	一八	三	總人員	人員	人員	人員	人員
四	一	二	三	四	一	三	二	六	六	五	八	五	人員	人員	人員	人員	人員
一〇〇	六	三	八	七	七	二	四	六	六	二	八	三	人員	人員	人員	人員	人員
二八	一	二	五	四	一	一	一	三	一	四	二	四	人員	人員	人員	人員	人員

三、出生順位別成績

(總括)

計	九子以上	八子	七子	六子	五子	四子	三子	二子	一子	順位	
										總人員	人員
八六	一〇	二	一七	三	四	一〇	一五	二六	二六	人員	人員
二九	三	二	四	七	一〇	二六	三九	五	七	優	優
—	三〇、〇	一八、二	二二、五	二二、五	二二、二	二四、八	二六、九	二五、〇	二六、三	合	合
三八	三	七	四	一五	一七	三八	五五	九	一〇八	人員	人員
—	三〇、〇	六三、六	三三、五	四八、四	三五、五	三六、一	三七、九	四一、七	三六、三	良	良
一〇〇	四	二	九	九	一九	四二	五	七	一〇〇	人員	人員
—	四〇、〇	一八、二	五、九	二九、〇	四二、二	三九、〇	三五、一	三三、九	三五、四	可	可

出生順位別成績

順位	富洲原町				久居町			
	總人員	優人員	良人員	可人員	總人員	優人員	良人員	可人員
一	八	一	三	四	九	三	二	一
二	五	五	三	三	四	三	八	七
三	四	五	三	二	二	四	七	六
四	三	三	三	六	二	二	七	九
五	三	一	五	四	三	一	四	五
六	二	二	一	四	一	二	二	二
七	六	一	一	二	二	一	一	一
八	四	二	二	三	一	一	二	一
九	五	二	一	三	三	一	二	一
計	二四	一五	一六	一五	二八	一四	一六	一七

順位	鳥羽町				名張町			
	總人員	優人員	良人員	可人員	總人員	優人員	良人員	可人員
一	四	一	一	六	五	二	二	二
二	九	〇	七	二	七	九	六	二
三	六	二	九	六	五	九	七	九
四	四	五	一	一	八	五	〇	三
五	二	一	四	一	七	一	二	五
六	七	三	一	四	三	一	一	二
七	一	一	二	一	一	一	一	一
八	三	一	一	一	一	一	一	一
九	二	一	一	一	一	一	一	一
計	二四	一五	一六	一五	二八	一四	一六	一七

順位	尾鷲町													
	總人員	優人員	良人員	可人員	計	九子以上	八子	七子	六子	五子	四子	三子	二子	一子
一	五	三	三	一	一	一	一	一	一	一	一	一	一	一
二	五	七	二	一	一	一	一	一	一	一	一	一	一	一
三	三	九	二	一	一	一	一	一	一	一	一	一	一	一
四	四	二	四	一	一	一	一	一	一	一	一	一	一	一
五	二	四	三	一	一	一	一	一	一	一	一	一	一	一
六	五	一	一	一	一	一	一	一	一	一	一	一	一	一
七	二	一	一	一	一	一	一	一	一	一	一	一	一	一
八	一	一	一	一	一	一	一	一	一	一	一	一	一	一
九	一	一	一	一	一	一	一	一	一	一	一	一	一	一
計	一四	四	一〇	六	一	一	一	一	一	一	一	一	一	一

四、榮養別成績 (總括)

榮養別	總人員				優人員				良人員				可人員			
	計	母乳	人工	混合	計	母乳	人工	混合	計	母乳	人工	混合	計	母乳	人工	混合
母乳	七〇	一	一	一	二七	一	一	一	二八	一	一	一	二二	一	一	一
人工	三〇	一	一	一	二七	一	一	一	三三	一	一	一	四二	一	一	一
混合	八三	一	一	一	二九	一	一	一	三六	一	一	一	四六	一	一	一
計	一八三	一	一	一	八四	一	一	一	一〇六	一	一	一	一一〇	一	一	一

富洲原町

榮養別	總人員				優人員				良人員				可人員			
	計	母乳	人工	混合	計	母乳	人工	混合	計	母乳	人工	混合	計	母乳	人工	混合
母乳	一九	一	一	一	三	一	一	一	四	一	一	一	一	一	一	一
人工	二七	一	一	一	一	一	一	一	一〇	一	一	一	一	一	一	一
混合	二五	一	一	一	一	一	一	一	三	一	一	一	一	一	一	一
計	七一	一	一	一	四	一	一	一	一七	一	一	一	一	一	一	一

榮養別	母人混	乳工合	計
總人員	一五八	九三	一五
人優員	四	二一	四
人良員	八七	六	100
人可員	三	一五	二六

尾鷲町

榮養別	母人混	乳工合	計
總人員	三三	二六	四
人優員	三	三	三
人良員	五	七四	三
人可員	三	二	五

名張町

榮養別	母人混	乳工合	計
總人員	二八	二〇	二四
人優員	三	七	三
人良員	四	二〇	六
人可員	八	三	一四

鳥羽町

榮養別	母人混	乳工合	計
總人員	二〇	七五	八三
人優員	五	三	三
人良員	五	四	五
人可員	五	七	六

久居町

計	年 齡 別											尾	鷺	町																															
	母 四	父 五	母 三	父 五	母 二	父 五	母 四	父 四	母 三	父 三	母 二				父 三																														
ヨ リ 五 〇 マ マ テ	ヨ リ 六 〇 マ マ テ	ヨ リ 六 〇 マ マ テ	ヨ リ 六 〇 マ マ テ	ヨ リ 五 〇 マ マ テ	ヨ リ 五 〇 マ マ テ	ヨ リ 四 〇 マ マ テ	ヨ リ 四 〇 マ マ テ	ヨ リ 四 〇 マ マ テ	ヨ リ 三 〇 マ マ テ	ヨ リ 三 〇 マ マ テ	ヨ リ 三 〇 マ マ テ	二 四	一	一	一	九	九	二	三	五	三	四	三	六	一	一	六	六	一	八	三	一	四	三	六	二	一	一	一	一	七	二	二	五	一

計	年 齡 別											鳥	羽	町	名	張	町																													
	母 二	父 四	母 四	父 五	母 三	父 五	母 二	父 四	母 三	父 三	母 二							父 三																												
ヨ リ 三 〇 マ マ テ	ヨ リ 五 〇 マ マ テ	ヨ リ 六 〇 マ マ テ	ヨ リ 六 〇 マ マ テ	ヨ リ 六 〇 マ マ テ	ヨ リ 五 〇 マ マ テ	ヨ リ 四 〇 マ マ テ	ヨ リ 四 〇 マ マ テ	ヨ リ 四 〇 マ マ テ	ヨ リ 三 〇 マ マ テ	ヨ リ 三 〇 マ マ テ	ヨ リ 三 〇 マ マ テ	二 四	一	一	一	一	五	一	六	三	七	二	六	二	六	一	一	一	一	一	一	一	一	一	一	四	一	一	一	一	一	一	一	一	一	一
ヨ リ 三 〇 マ マ テ	ヨ リ 五 〇 マ マ テ	ヨ リ 六 〇 マ マ テ	ヨ リ 六 〇 マ マ テ	ヨ リ 六 〇 マ マ テ	ヨ リ 五 〇 マ マ テ	ヨ リ 四 〇 マ マ テ	ヨ リ 四 〇 マ マ テ	ヨ リ 四 〇 マ マ テ	ヨ リ 三 〇 マ マ テ	ヨ リ 三 〇 マ マ テ	ヨ リ 三 〇 マ マ テ	一 四	一	一	一	一	八	八	二	四	二	二	五	六	三	一	一	一	一	一	一	一	一	一	一	五	一	一	一	一	一	一	一	一	一	一

六、職業別成績 (總括)

職業別	富洲原町				久居町			
	總人員	優良人員	可人員	合計	總人員	優良人員	可人員	合計
農業	180	5	30.6%	54	70	30.0%	77	39.4%
水產業	5	3	2.5%	1	1	2.7%	1	4.1%
工業	135	3	3.0%	1	2	3.0%	1	4.0%
其他貸銀勞働	103	8	7.5%	1	3	2.7%	1	4.2%
商業	36	7	19.4%	1	10	27.8%	1	27.8%
公務員	25	3	12.0%	1	4	16.0%	1	16.0%
其他自由業	4	3	75.0%	1	4	100.0%	1	100.0%
無職	3	2	66.7%	1	1	100.0%	1	100.0%
計	83	29	34.9%	1	86	30.6%	106	39.4%

職業別	富洲原町				久居町			
	總人員	優良人員	可人員	合計	總人員	優良人員	可人員	合計
農業	33	2	6.1%	3	70	25.7%	66	29.3%
水產業	3	4	133.3%	1	1	100.0%	1	100.0%
工業	17	1	5.9%	1	2	11.8%	1	11.8%
其他貸銀勞働	19	4	21.1%	1	3	15.8%	1	15.8%
商業	97	13	13.4%	1	27	27.8%	1	27.8%
公務員	30	2	6.7%	1	4	13.3%	1	13.3%
其他自由業	3	1	33.3%	1	2	100.0%	1	100.0%
無職	16	1	6.3%	1	1	100.0%	1	100.0%
計	245	36	14.7%	1	213	24.9%	216	29.3%

計	無職	其他自由業	公務員	商業	其他貸銀勞働	工業	水產業	農業	職業別				
									總人員	優人員	良人員	町人員	
一七	五		二五	二九	四	三	八	三〇	尾	八	六	九	四
四	一		九	九	〇	六	六	五	鷺	一	九	二	五
100	四		二	三	三	四	九	二	町	四	三	九	二
二六			五	七	六	三	三	四	町	一	七	六	四

計	無職	其他自由業	公務員	商業	其他貸銀勞働	工業	水產業	農業	職業別				
									總人員	優人員	良人員	町人員	
二四	三	二	二	三	三	三	七	六	鳥	二	七	六	八
三		一	七	二	一	五	二	二	羽	一	七	二	二
六	二	一	三	五	〇	四	三	四	町	二	一	三	四
四	一		二	五	二	二	二	一	町	一	二	二	一
一六	九	五	三	四	一	七		五	名	九	五	三	五
三			四	三		六		三	張	一	四	三	三
三	五	四	七	七		五		一	町	五	四	七	五
五〇	四	一	一	三	一	六		二	町	四	一	一	二

七、入選兒各人別成績
富洲原町

兒童氏名	年 齡	身 長	重 量	胸 圍	頭 圍	體 質 榮 養
伊藤 ちかゑ	同	六五、五	七、六	四二、八	四三、六	同
加藤 照一	同	七〇、四	八、三	四四、〇	四四、八	同
鈴木 重藏	同	七〇、〇	九、九	五一、〇	四六、〇	同
松村 義男	同	七二、六	八、〇	四五、五	四四、五	同
中村 甚榮	同	七三、五	八、七	四四、五	四五、〇	同
佐藤 敏子	八ヶ月	七三、〇	八、〇	四六、五	四五、〇	同
小川 タツ子	同	六四、八	七、四	四六、〇	四二、〇	同
片岡 昭夫	同	六五、五	七、六	四四、五	四四、〇	同
種瀬 秋夫	同	六五、三	八、五	四七、〇	四五、〇	同
渡邊 義博	七ヶ月	六九、五	九、一	四八、〇	四六、二	同
樋口 みさを	同	六六、五	六、七	四三、五	四一、〇	同
伊藤 銀榮	同	六五、五	七、二	四四、二	四三、〇	同
川口 和男	同	六六、二	七、五	四四、〇	四三、〇	同
小谷 利明	同	七〇、〇	八、五	四七、〇	四二、〇	同
佐藤 敏雄	六ヶ月	六五、四	七、五	四五、〇	四三、〇	優

大原 治行	九ヶ月	七三、八	九、三	五〇、二	四六、〇	同
稲垣 良吉	同	六九、三	八、七	四五、五	四六、五	同
細野 幸吉	同	六九、〇	八、五	四四、五	四三、五	同
森村 敏子	十ヶ月	七〇、〇	八、九	四六、八	四五、六	同
田村 敏子	同	七三、八	九、三	四八、〇	四五、〇	同
加藤 晴久	同	七五、〇	八、九	四六、〇	四五、〇	同
渡部 かつゑ	同	七二、〇	八、五	四五、二	四五、五	同
水谷 功雄	十ヶ月	七三、三	九、六	四五、六	四五、〇	同
金津 照雄	同	七〇、〇	九、〇	四五、〇	四六、五	同
郡津 照雄	一年	七六、九	九、三	五一、〇	四六、七	同
高橋 藤平	一年一ヶ月	七四、二	九、七	四八、五	四四、五	同
渡邊 節子	一年二ヶ月	七五、四	九、四	四八、二	四七、五	同
小川 良二	一年三ヶ月	七六、五	九、七	四八、五	四八、〇	同
田中 和子	同	七三、〇	九、二	四七、〇	四六、〇	同
渡邊 長四郎	一年四ヶ月	七七、五	一〇、八	四九、五	五〇、〇	同
川村 照光	同	七六、〇	一〇、八	四八、五	四九、〇	同
早川 清忠	一年五ヶ月	七六、三	一〇、〇	五〇、五	四三、五	同

児童氏名	年齢	身長	體重	胸圍	頭圍	成績	體質榮養
岩崎宗美	六ヶ月	七〇、五	八、四	四三、〇	四三、〇	四三、〇	優
池田利美	七ヶ月	六六、五	七、六	四三、〇	四三、〇	四三、〇	優
中山サチ	八ヶ月	六六、〇	八、六	四三、〇	四三、〇	四三、〇	優
山本典重	八ヶ月	七〇、〇	八、四	四三、〇	四三、〇	四三、〇	優
永井春子	九ヶ月	七〇、〇	九、一	四三、〇	四三、〇	四三、〇	優
四方治子	十ヶ月	七〇、〇	九、五	四三、〇	四三、〇	四三、〇	優
清水喜平	同一年	七〇、〇	九、九	四三、〇	四三、〇	四三、〇	優
堀則夫	同一年	七〇、〇	一〇、一	四三、〇	四三、〇	四三、〇	優
福本二	同一年	七〇、〇	一〇、九	四三、〇	四三、〇	四三、〇	優
安藤昭	同一年	七〇、〇	一〇、五	四三、〇	四三、〇	四三、〇	優
平井美都	同一年	七〇、〇	一〇、四	四三、〇	四三、〇	四三、〇	優
澤井正	同一年	七〇、〇	一〇、一	四三、〇	四三、〇	四三、〇	優
青木宇	同一年	七〇、〇	九、九	四三、〇	四三、〇	四三、〇	優
田中七五	同一年	七〇、〇	九、九	四三、〇	四三、〇	四三、〇	優
倉田清	同一年	七〇、〇	九、九	四三、〇	四三、〇	四三、〇	優
西川速男	同一年	七〇、〇	九、九	四三、〇	四三、〇	四三、〇	優

児童氏名	年齢	身長	體重	胸圍	頭圍	成績	體質榮養
井村弘	六ヶ月	六五、六	七、七	四三、〇	四三、〇	四三、〇	優
江崎正躬	七ヶ月	七〇、一	九、四	四三、〇	四三、〇	四三、〇	優
浦上正	同一年	七〇、〇	九、〇	四三、〇	四三、〇	四三、〇	優
西井さ	同一年	七〇、〇	九、〇	四三、〇	四三、〇	四三、〇	優
森本美代	同一年	七〇、〇	九、〇	四三、〇	四三、〇	四三、〇	優
江崎幸子	同一年	七〇、〇	九、〇	四三、〇	四三、〇	四三、〇	優
片岡きみ	同一年	七〇、〇	九、〇	四三、〇	四三、〇	四三、〇	優
松永美代	同一年	七〇、〇	九、〇	四三、〇	四三、〇	四三、〇	優
乾郁子	同一年	七〇、〇	九、〇	四三、〇	四三、〇	四三、〇	優
河北利晴	同一年	七〇、〇	九、〇	四三、〇	四三、〇	四三、〇	優
河合子	同一年	七〇、〇	九、〇	四三、〇	四三、〇	四三、〇	優
片岡昭二	同一年	七〇、〇	九、〇	四三、〇	四三、〇	四三、〇	優
野村子	同一年	七〇、〇	九、〇	四三、〇	四三、〇	四三、〇	優
岡田好華	同一年	七〇、〇	九、〇	四三、〇	四三、〇	四三、〇	優
尾野猛	同一年	七〇、〇	九、〇	四三、〇	四三、〇	四三、〇	優
古世古昭	同一年	七〇、〇	九、〇	四三、〇	四三、〇	四三、〇	優

児童氏名	年齢	身長	體重	胸圍	頭圍	頭圍續	體質榮養
澤利貞	一年四ヶ月	八〇、三	一一、三	五〇、〇	四六、三	四六、三	同
柳島嘉伴	一年三ヶ月	八〇、八	一一、四	四八、〇	四八、〇	四八、三	同
大森善弘	一年二ヶ月	八一、七	一一、二	四八、〇	四七、五	四七、〇	同
富森洋博	一年一ヶ月	七九、〇	一一、六	四七、五	四七、〇	四七、〇	同
橋本春信	同	七九、二	一一、九	四九、〇	四九、〇	四九、七	同
田邊嘉子	一年一ヶ月	七五、五	一一、三	四八、〇	四八、〇	四八、〇	同
坂井浩三	十ヶ月	七四、三	一一、四	四九、五	四九、五	四九、〇	同
山中日出男	九ヶ月	七四、〇	一一、八	五二、〇	四九、〇	四六、三	同
和田ひさ	同	七四、五	一一、五	四九、〇	四九、〇	四九、〇	同
増井修一	八ヶ月	七三、〇	一一、〇	四五、六	四六、〇	四一、〇	同
井上昭雄	同	七〇、〇	一一、〇	四五、六	四三、六	四〇、九	同
長瀬行雄	七ヶ月	七一、〇	一一、〇	四四、五	四三、〇	四三、〇	同
西峰昭如	同	七〇、五	一一、五	四四、三	四三、三	四三、一	同
奥昭明	六ヶ月	六七、〇	一一、〇	四三、四	四二、四	四二、六	優

児童氏名	年齢	身長	體重	胸圍	頭圍	頭圍續	體質榮養
畔地功二	六ヶ月	七九、四	一一、五	四三、〇	四三、〇	四三、〇	優
水谷義和	同	六二、七	七、三五	四二、〇	四二、〇	四二、五	同
濱口義和	同	六五、五	七、五〇	四三、〇	四三、〇	四三、〇	同
谷昇	同	六九、六	六、七〇	四三、〇	四三、〇	四三、〇	同
高成弘	同	六九、六	七、四五	四三、〇	四三、〇	四三、五	同
橋山昭光	七ヶ月	七〇、五	八、〇五	四四、〇	四四、〇	四四、〇	同
東山昭光	同	六九、〇	八、四〇	四四、〇	四四、〇	四四、〇	同
村島美彦	同	六八、〇	九、一五	四五、〇	四五、〇	四五、〇	同
谷美穰	八ヶ月	七二、〇	八、二〇	四五、〇	四五、〇	四五、〇	同
太田郁子	九ヶ月	七四、五	九、〇五	四六、〇	四六、〇	四六、〇	同
北出通子	同	七二、〇	八、六五	四三、〇	四三、〇	四三、〇	同
岡千鶴	同	七三、〇	八、三五	四七、〇	四七、〇	四七、〇	同
仲銳子	同	七三、五	九、〇〇	四五、〇	四五、〇	四五、〇	同
仲和幸	十ヶ月	七三、〇	九、三五	四八、〇	四八、〇	四八、〇	同
高本宗一	一年一ヶ月	七四、七	九、四五	四五、〇	四五、〇	四五、〇	同
山本裕郎	一年二ヶ月	七六、三	一一、五五	四七、〇	四七、〇	四七、〇	同
伊東史郎	一年五ヶ月	八〇、五	一一、一〇	五〇、〇	四八、〇	四八、〇	同

兒童愛護運動

五二

兒童愛護の運動が近年著しく高調喧傳せらるゝに至りしことは、時勢の進歩と民衆の覺醒に依りて來たる、必然的の社會運動乃至國家運動として、洵に慶賀に堪へざる次第である。

本運動は内務、文部の兩省は勿論、中央社會事業協會に於ても、特に力を傾注し、昨年五月五日を以て第一回乳幼児愛護デーとして、全國に之が實施と獎勵し、本年更に第二回として之を強調した。

本縣は夙に該運動の緊切なるに鑑み、一層之を意義あらしむべく、先づ精神的に自覺を促し、一面方法の實際化を叫び、極力世論の喚起に努めたる結果、大に其の機運を醸成して、本年五月五日には殆んど全縣下を通じて、各種愛護運動の實施を見るに至つたことは、眞に喜ばしき現象と謂はなければならぬ。茲に本縣主催第二回兒童審査會の成績を發表するに當り、當日各自治體、學校、幼稚園、社會事業團體等が實施せる事業概況をも附記して、一般に周知せしめ、益々本運動の普遍的發達に資せむとす。

備考 左記中名稱の上に●印を附するものは一般より稍異りたる方法を實施せるものを示す。

一、女子師範學校、高等女學校ニ於ケル實施事項

女子師範學校

- 一、兒童愛護デーノ趣旨を揭示
- 二、小運動會ノ開催
- 三、映畫觀覽會ノ開催(子供の育て方映寫一般公開)

四、ポスターノ揭示

●桑名高等女學校

一、展覽會 二、講演會

展覽會 五月五日正午ヨリ午後四時迄本館五室

- 第一室 一、千葉藥局出品 哺育器具各種、家庭常備藥及醫療器具、各種煉乳及粉乳、パンフレット
 - 二、桑名病院出品 胎兒標準、乳兒、便模型
 - 三、本校出品 人體寄生蟲、牛豚ノ胎兒標本
- 第二室 一、統計表類

- 1、小兒死亡率表
- イ、三重縣ニ於ケル乳兒死亡率
- ロ、一歳未満ノ乳兒ハ何病デ多ク死ヌカ
- ハ、乳兒ノ死亡率ハ日本カ第一
- ニ、小兒ノ罹リ易イ傳染病
- ホ、人乳哺育ト牛乳哺育トノ小兒死亡比較(キュービーヲ以テ百分比ヲ表ハス)
- 2、小兒十二ヶ月發育標準ヲ記シタルモノヲ壁面ニ掲グ
- イ、各自ニ必要ナル器具、玩具、繪畫等ヲ陳列
- ロ、授乳時間及授乳時表例

- ハ、授乳ト授乳トノ間ニ一定ノ時間ノ必要ナル理由
- ニ、赤ン坊ノ泣キ聲
- 三、乳幼児ノ食物二十種及間食ニヨキモノ、惡シキモノ數十種何レモ實物ニ説明ヲ附ス
- 四、玩具
- イ、年齢別ニ分類
- ロ、小兒ノ性質ニヨル分類
- 五、五月人形一飾

第三室 一、壁 面

- 1、乳幼児の名畫數十葉
 - 2、小兒寫真
 - 3、生徒作製ノ愛護デーニ關スル繪畫及ポスター數十葉
 - 二、幼稚園恩物
 - 三、保育器具十數種
 - 四、小兒寫真百葉 蓄音器備付
- 第四室 名古屋市十一屋吳服店出品
- 一、乳幼児童衣服及附屬品一切 數百種
 - 二、玩具、學用品

第五室 賣店 生徒手製ビスケット即賣

- 廊下ノ壁面 生徒ノ作製繪畫及ポスター
- 講演會 一、會場、時間 展覽會場ニ於テ午後二時ヨリ三時迄
- 二、演 題 妊娠時ノ注意ト乳兒ノ人工營養ニ就テ
 - 三、講 師 産科醫師 堀誓太郎

鈴鹿高等女學校

- 一、兒童愛護デーノ趣旨ヲ揭示
- 二、女子師範學校ノ映畫會觀覽勸誘

河藝高等女學校

- 一、端午ノ節句並兒童愛護ニ關スル講話(校長)
 - 二、兒童愛護ニ因メル繪畫ヲ作製セシメ展覽會
 - 三、ポスターヲ作製セシメ附近町村ノ要所ニ貼付
 - 四、主婦トナリ母トナルヘキ生徒將來ノ爲ニ各種ノ行事ヲ施行シ當日ノ情趣ヲ味ハシム
- 神戸實科高等女學校
- 講話
- イ、兒童愛護ノ必要(校長)
 - ロ、兒童愛護ノ意味(荒川教諭)

ハ、乳兒ノ食物ト衣服ニ付テ(小川教諭心得)
飯南高等女學校

一、兒童愛護ニ關スル講話(校長)

●阿山高等女學校

一、講話

イ、妊娠出産並育兒ノ心得(大森教諭)

ロ、小兒ノ疾病ト其ノ豫防並治療法(菅野教諭)

二、育兒ニ關スル各種ノ調査並圖表調製

三、三學年以上ノ生徒ニ兒童愛護ニ關スル標語ヲ考案提出セシメ其ノ中優良ナルモノ各組十語選定掲示

四、育兒參考品ノ陳列

イ、各種玩具

ロ、幼兒ノ衣類一揃

ハ、幼兒ノ寢具一揃

ニ、圖表並標語

五、冊子ノ配付

講演ノ概要、調査圖表、小兒養育ノ心得、標語等ヲ記載セル小冊子ヲ作り生徒ノ家庭、附近町村

婦人會へ配付。

名張高等女學校

一、母性愛、兒童人格尊重ニ關スル特別講話

二、愛護ポスターノ作製

尾鷲高等女學校

一、兒童ノ愛護ニ關スル講話(上野教諭)

二、乳、幼兒保育ニ關スル印刷物ヲ生徒ノ家庭並其附近へ配付

南牟婁高等女學校

一、ポスターヲ生徒ニ作製セシメ一定ノ場所ニ之ヲ陳列シ放課ノ際分配任意市内へ配付セシム

二、兒童愛護ニ關スル講話(校醫)

三、上級生徒ヲシテ同上ノ趣旨ニ付談話ヲ爲サシム

津市立高等女學校

一、全校生徒ノ強行遠足施行

二、兒童愛護デー行事延長トシテ五月八日白粉ノ乳兒ニ及ボス影響ニ付テノ講話(津市立病院鷺尾小兒科部長)

●宇治山田高等女學校

一、兒童愛護ニ關スル大小各種ノ宣傳印刷物作製

二、五月五日午後一時ヨリ教員、生徒若干名自働車三臺ニ分乗シ樂隊ヲ先頭トシ前記印刷物ヲ全市ニ撒布

三、兒童愛護ニ關スル講話(校長)

四、自動車隊ノ別働トシテ全生徒作製小旗(日章旗ニ各自任意標語記入ノモノ)ヲ持タシメ一齊ニ校門ヲ出デ途中ニ嬉戯スル幼兒ニ與ヘ趣旨ノ宣傳ニ資ス

二、市、町、村及小學校實施事項

○桑名郡

- 桑名第二小學校 一、乳幼兒保護ニ關スル講話
- 城南小學校 一、兒童愛護デーノ趣旨、兒童保健衛生講話(校長)
- 二、尋五以上兒童、補習學校生徒、處女會員ニ育兒法講話(校醫)
- 三、繪畫、ポスター作製村內各所ニ貼付
- 桑部小學校 一、處女會員ニ育兒ニ關スル講話、少年團員ニ依リテポスター作製各所ニ貼付
- 益生小學校 一、全校兒童ニ講話(校長)
- 二、桑名高等女學校開催ノ展覽會、講演會參觀、聽購觀誘
- 大山田第二小學校 一、上級兒童及父兄ヨリ兒童愛護ニ關スル標語募集
- 二、優良標語ヲ選定ポスター作製村內各所ニ揭示
- 備考 右ハ同村第一小學校ト聯合少年赤十字團事業トシテ實施
- 野代小學校 一、全校兒童ニ衛生、處女會員ニ婦人衛生ノ講話
- 二、ポスター作製村內各所ニ貼付及印刷物各戸配付

- 七取小學校 一、乳幼兒保育ノ心得兒童家庭ニ配付ポスター、標語作製村內各所ニ貼付
- 楠小學校 一、繪畫、ポスター作製村內各所ニ貼付、衛生講話(校長)、蛔虫驅除實施
- 長島村役場及小學校 一、宣傳ビラ作製各戸配付、兒童保護ニ關スル講話
- 二、繪畫、ポスター作製村內各所ニ貼付

木曾岬小學校

- 一、兒童保護ニ關スル講話、小旗作製村內旗行列
- 二、繪畫村內各所ニ貼付、謄寫刷ビラ村內各所ニ配付
- 二、愛護ニ關スル謄寫印刷物各兒童ノ家庭ニ配付
- 伊曾島小學校 一、愛護デーニ關スル講話、ポスター作製村內各所ニ貼付
- 二、愛護ニ關スル謄寫印刷物各兒童ノ家庭ニ配付

○員辨郡

教立小學校

- 一、本村寺院法要執行ニ付職員出張育兒法講話
- 二、兒童ニ對シ講話、繪畫、ポスター作製村內各所ニ貼付
- 大長小學校 一、處女會員ニ對シ育兒上ノ講話、繪畫、ポスター作製村內各所ニ貼付
- 笠間小學校 一、一般父兄ニ對シ兒童保護ニ關スル講話
- 二、繪畫、ポスター作製村內各所ニ貼付、低學年生徒旗行列村內一巡

石樽小學校

丹生川小學校

東藤原小學校

東藤原小學校

- 一、宣傳ビラ各戸配付、兒童愛護ニ關スル講話、運動會舉行
- 一、繪畫、ポスター作製村內各所ニ貼付
- 二、兒童愛護ニ關スル講演會、蛔虫驅除實施
- 一、兒童ノ愛護ニ關スル講話、繪畫ポスター作製村內各所ニ貼付

西藤原小學校 一、兒童保護ニ關スル講話

立田村役場 一、趣旨ノ印刷物各戸ニ配付、ポスター作製村內各所ニ貼付

清水小學校 二、兒童愛護ニ關スル講話、旅行列村內一巡

中里小學校 一、兒童愛護ノ精神訓話、繪畫ポスター作製村內各所ニ貼付

十社小學校 一、補習學校女子部生徒ニ對シ育兒ニ關スル講話

山郷小學校 二、高等科兒童ニ對シ衛生講話(校醫)、ポスター作製村內各所ニ貼付

大泉原小學校 一、全校兒童ニ講話、繪畫ポスター作製村內各所ニ貼付

一、兒童愛護ニ關スル講話(校長)

二、各種圖表、ポスター作製村內各所ニ貼付、低學年兒童村內旅行列

大泉小學校 一、兒童愛護ニ關スル講話(校長)、繪畫、ポスター作製村內各所ニ貼付

二、標語ヲ作製セシメ佳作ヲ騰寫各戸ニ配付

神田小學校 一、兒童保護ニ關スル講話(校長、校醫)

二、繪畫、ポスター作製村內各所ニ貼付

〇三 重 郡

富田小學校 一、兒童保育ニ關スル講話(校醫)、繪畫、ポスター作製町內各所ニ貼付

二、五月六日運動會舉行幼稚園兒參加愛兒宣傳

富洲原小學校 一、ポスター作製町內各所ニ貼付、兒童愛護ノ趣旨講話

二、衛生的各種統計、圖表、模型陳列公開觀覽セシム

楠小學校 一、學報印刷各家庭ニ配付、蛔虫驅除實施

内部小學校 一、父兄、保護者ヲ招集兒童保護ニ關スル講話

二、ポスター作製村內各所ニ貼付、低學年生徒村內旅行列

三、標語記載三色宣傳ビラ村內各戸配付

小山田小學校 一、體育ニ關スル講話

二、ポスター統計表等作製村內揭示、運動會舉行

●水澤小學校 一、父兄大會、兒童保護ニ關スル講話(校醫)

二、學校醫ノ健康相談施行(來談者八三名)

三、小運動會舉行。ポスター作製村內各所貼付

四、標語ヲ記載セル小旗作製乳幼兒ノ家庭ニ配付

●櫻小學校 一、大正二年中ニ出生シタル兒童四〇名ヲ拐集シ校醫ヲシテ身體檢查施行優良兒二八名ニ賞品、賞狀授與

二、右講評(校醫)、乳兒ノ心理的發達ニ付講話(校長)

千種小學校 一、兒童愛護ニ關スル講話、小旗作製村內幼兒ニ分與

二、繪畫、ポスター作製村內各所ニ貼付

一、繪畫、ポスター作製村內各所ニ貼付

- 縣 小學校
 - 二、全校兒童小旗携帶村内一巡ビラ撒布、運動會舉行
 - 一、ポスター作製村内各所ニ貼付、印刷物各兒童家庭配付
 - 二、兒童愛護ニ關スル講話及遠足舉行
- 三重小學校
 - 一、兒童保護ニ關スル講話、ポスター作製村内各所ニ貼付
 - 一、繪畫、ポスター作製村内各所ニ貼付
 - 二、兒童愛護ニ關スル講話、遠足舉行
- 羽津小學校
 - 一、繪畫、ポスター作製村内各所ニ貼付
 - 二、兒童愛護ニ關スル講話、遠足舉行
- 朝日小學校
 - 一、繪畫、ポスター作製村内各所ニ貼付
 - 二、兒童及處女會員ニ兒童愛護ニ關スル講話
 - 三、育兒上ノ注意、標語ヲ印刷シ女子青年團役員ヲ經テ全村三歳以下ノ子供家庭ヘ配付
- 大矢知小學校
 - 一、兒童保護ニ關スル講話、繪畫、ポスター作製村内各所ニ貼付
 - 一、遠足運動舉行(小旗携帶)ポスター作製配付
- 八郷小學校
 - 一、ポスター宣傳印刷物作製村内各所ニ貼付及各戸配付
 - 二、小運動會舉行、兒童愛護デー越旨ノ講話
- 下野小學校
 - 一、繪畫、ポスター作製村内各所ニ貼付
 - 二、兒童愛護デーニ關スル趣旨ノ講話(校長)、衛生講話(各擔任教師)
 - 三、小運動會、蛔虫驅除實施、パンフレット印刷配付
- 竹永小學校
 - 一、兒童保護、育兒ニ關スル講話(校醫)
 - 二、小運動會舉行、兒童愛護デー越旨ノ講話
- 朝上小學校
 - 一、繪畫、ポスター作製村内各所ニ貼付又ハ配付
 - 二、ポスター標語、小旗作製村内各所ニ貼付又ハ配付

○鈴鹿郡

- 龜山小學校
 - 一、繪畫作製町内各所ニ貼付
 - 二、ポスター標語、小旗作製村内各所ニ貼付又ハ配付
- 鈴關小學校
 - 一、兒童愛護ニ關スル講話、小旗作製携帶低學年町内一巡
 - 二、繪畫、ポスター作製町内各所ニ貼付
- 神邊小學校
 - 一、兒童愛護ニ關スル講話(校長)
 - 二、ポスター作製村内各所ニ貼付、全校生徒遠足運動
 - 三、女子青年團招集(四一名)兒童愛護ニ關スル講話(校醫)
- 坂下小學校
 - 一、兒童愛護ニ關スル講話
 - 二、全校職員家庭訪問兒童愛護實地指導
 - 三、五月七日女子青年團員招集育兒上ノ注意(角田助産婦)
 - 四、五月八日保護者會、兒童愛護ニ關スル講話
- 國府村役場
 - 一、兒童愛護ニ關スル講話
 - 二、高峰博士發表滿一歳ヨリ六歳迄ノ發育標準印刷各戸配付
- 同 小學校
 - 一、兒童愛護ニ關スル講話、繪畫ポスター作製村内各所ニ配付
 - 二、小旗作製携帶村内各所ヘ遠足
- 井田川小學校
 - 一、兒童保護ニ關スル講話
 - 二、兒童愛護ニ關スル講話
- 庄野小學校
 - 一、兒童保護ニ關スル講話

石藥師小學校

- 一、兒童愛護ニ關スル講話
 - 二、繪畫、ポスター作製村内各所ニ貼付、村内幼兒調査
- 久間田小學校
- 一、兒童愛護ニ關スル講話、繪畫、ポスター作製村内各所ニ貼付
 - 二、兒童愛護ニ關スル事項ヲ印刷各家庭ニ配付
- 白川小學校
- 一、兒童愛護ニ關スル講話、ポスター作製村内各所ニ貼付、蛔虫驅除實施
 - 二、婦人會總會(五〇名)開催婦人衛生育兒ニ關スル講話(校醫)

○河 藝 郡

一身田小學校

- 一、兒童衛生ニ關スル講話、遠足舉行
- 稻生小學校
- 一、兒童保健衛生ニ關スル講話、兒童愛護ニ關スル印刷物各戸配付
 - 二、身體異狀兒、疾病兒童ヲ校醫ニ受診セシム

天名小學校

- 一、兒童保護ニ關スル講話(校長)
- 二、ポスター作製村内各所ニ貼付、蛔虫驅除實施

上野小學校

- 一、兒童愛護ニ關スル講話
- 二、兒童體格ヲ正確ニ實測來年度當日ト比較セムトス
- 三、保護者、補習學校女子部生徒ニ對シ幼兒育兒ノ講話(校醫)

豊津小學校

- 一、兒童保護ニ關スル講話(校長)、繪畫、ポスター作製村内各所ニ貼付
- 栗真小學校
- 一、處女會員及兒童ニ對シ兒童保護ニ關スル講話

大里小學校

- 一、兒童愛護デーニ關スル講話、ポスター作製村内各所ニ貼付、蛔虫驅除實施
- 二、ラクトーゲン本舗ヨリ幼兒用玩具及ピラノ寄贈ヲ受ケ一、二年及幼兒ニ配付
- 三、兒童家庭幼兒ノ玩具、衣類、人工榮養器具等ヲ持參セシメ學校ノ參考書ヲ陳列シテ展覽セシム

箕田小學校

- 一、繪畫、ポスター作製村内各所ニ貼付

若松小學校

- 一、ポスター作製村内各所ニ貼付、兒童保護ニ關スル講話
- 二、春季運動會ヲ開催宣傳旗ノ旗取ヲ爲サシム

○安 濃 郡

新町小學校

- 一、ポスター作製町内各所ニ貼付
- 二、兒童愛護ニ關スル講話、運動會舉行

●藤水村役場
同小學校

- 一、青年、處女、主婦ヲ學校ニ招集講演會
- 二、印刷物各戸配付、繪畫、ポスター標語、統計等作製、村内各所ニ貼付
- 三、小運動會開催低學年兒童ニ小旗作製携帶村内一巡
- 四、各寺院ヲ會場トシテ乳幼兒ノ衣類、寢具、玩具、飲食物、妊産婦ノ心得ニ付協議
- 五、日曜學校生徒旅行列右事業ニ役場、小學校、青年訓練所、青年會、處女會、教育會、佛教會、戸主會、婦人會打テ一丸トナリ趣旨ノ宣傳普及ニ努ム

- 安東小學校 一、ポスター作製村内各所ニ貼付、児童愛護デーニ關スル講話
- 二、宣傳印刷物作製各戸ニ配付
- 片田小學校 一、児童保護ニ關スル講話、全校生徒速足
- 發英小學校 一、ポスター作製村内各所ニ貼付、児童愛護ニ關スル講話
- 二、小兒玩具(風車)作製各戸配付
- 明合小學校 一、乳幼児保護ニ關スル講話、ポスター作製各戸配付
- 雲林院小學校 一、ポスター作製村内各所ニ貼付
- 河内小學校 一、児童保護ニ關スル講話、ポスター作製村内各所ニ貼付

○一志郡

- 立成小學校 一、児童愛護デーニ關スル講話、繪畫、ポスター作製村内各所ニ貼付
- 稻葉小學校 一、児童保護ニ關スル講話、繪畫、ポスター作製村内各所ニ貼付
- 二本木小學校 一、繪畫、標語作製村内各所ニ貼付
- 二、全校生徒繪畫、標語、記載大旗掲揚村内一巡
- 三ヶ野小學校 一、繪畫、ポスター作製村内各所ニ貼付、標語記載小旗携帶附近遠足
- 境小學校 一、児童保護ニ關スル講話(校長)、繪畫、ポスター作製村内各所ニ貼付
- 柚原小學校 一、児童愛護デー講話、宣傳ポスター村内各所貼付
- 二、児童身體検査發育優良ナルモノヲ發表

- 與原小學校 一、標語記載小旗掲揚村内一巡、ポスター作製村内各所ニ貼付
- 中川小學校 一、保健衛生ニ關スル講話
- 豊田小學校 一、高等科女生徒及處女會員ニ對シ児童保護ニ關スル講話(女教員)
- 松ヶ崎小學校 一、ポスター作製村内各所ニ貼付、児童保護ニ關スル講話
- 太白小學校 一、児童保護ニ關スル講話(校醫)
- 鷗小學校 一、主婦會員及生徒ニ對シ児童愛護ニ關スル講話(校長)
- 二、印刷物村内各所配付、ポスター各種作製、村内各所ニ貼付
- 高茶屋小學校 一、児童保護ニ關スル講話
- 二、學校時報發行各戸配付趣旨宣傳、繪畫、ポスター作製村内各所ニ貼付

○飯南郡

- 松阪町役場 一、児童審査會開催
- 松阪第三小學校 一、児童愛護デーニ關スル講話(校長)
- 二、ポスター作製校内外ニ貼付、児童遊戯技會開催
- 柿野第一小學校 一、小學校児童及家庭出品玩具展覽會開催、武者人形祭リ
- 二、幼児健康相談所開設(出席者二九二名)
- 三、育兒ニ關スル印刷物配付(少年健兒園ノ活動)
- 神戸小學校 一、児童保護ニ關スル講話、育兒ニ關スル印刷物村内各戸配付

花岡小學校 一、児童愛護デーニ關スル印刷物各戸配付 二、ポスター作製教員各地ニ出張村内各所ニ貼付

二、母姊ヲ招集シ一五〇名出席育兒ニ關スル講話(校長、校醫、教員、助産婦)
三、育兒統計及ポスター作製壁間掲揚觀覽セシム

大河内第一小學校 一、児童愛護ニ關スル講話、繪畫、ポスター作製村内各所ニ貼付

茅原小學校 一、児童愛護ニ關スル講話、宣傳ビラ各戸配付

二、ポスター作製村内各所ニ貼付、小旗作製低學年生携帶村内一巡

川俣第二小學校 一、ポスター作製村内各所ニ貼付

二、種痘施行、乳幼児健康相談(校醫)

川俣第三小學校 一、児童保護ニ關スル講話(校長)、繪畫、ポスター作製村内各所貼付

二、標語記載小旗携帶學區内旅行列

朝見小學校 一、村内乳兒死亡率日本乳兒死亡率比較調査報告

二、児童保護、衛生ニ關スル講話

機殿小學校 一、生徒ニヨリ家庭趣旨ノ宣傳

二、妊産婦ノ衛生、乳幼兒ノ保育上ノ注意ニ關スル講話(校醫)

漕代小學校 一、児童保護ニ關スル講話

○多氣郡

旭小學校 一、繪畫、ポスター作製村内各所ニ貼付

二、児童保護ニ關スル講話、蠅虫驅除實施

修正小學校 一、主婦、處女會員招集講話(三七名出席)

二、ポスター作製村内各所ニ貼付、宣傳ビラ各戸配付

三瀬谷村役場 一、青年、處女會員ヲシテポスター作製各戸貼付

萩原小學校 一、ポスター作製村内各所ニ貼付、標語印刷物各戸配付

二、村報ニ児童愛護ニ關スル記事掲載

三、助産婦ニ愛護デーノ趣旨普及、講演會

栗谷小學校 一、児童愛護ニ關スル記事村報登載

二、ポスター作製村内各所ニ貼付、標語家庭配付

三養小學校 一、パンフレット、統計作製各戸配付小旗携帶校下一巡

二、児童保護ニ關スル講話、病氣欠席児童訪問

○度會郡

神社小學校 一、児童愛護ニ關スル講話、印刷物各戸配付

二、小旗作製低學年児童旅行列

大湊小學校 一、児童愛護ニ關スル講話

二、ポスター作製町内各所貼付、學校新聞發行

二見小學校 一、児童愛護デーニ關スル講話、旗撤布

●上野小學校

- 一、旗行列ヲ兼テ江村海岸ニ遠足運動
- 二、兒童愛護ニ關スル講話(校長)
- 三、ポスター作製村内各所貼付、蛔虫驅除實施
- 四、保護者會(來會者二〇〇名)人形繪畫展覽會、各種競技、菓子分與
- 五、兒童愛護デーニ關スル講話、繪畫、ポスター作製村内各所ニ貼付
- 六、ポスター展覽會

●矢持小學校

- 一、各大字(六區)毎ニ母姊會開催(計四八〇名出席)校醫、職員出張講話
- 二、父兄招集兒童保護ニ關スル講話、小旗作製低學年兒童旗行列

●北濱小學校

- 一、繪畫、ポスター作製村内各所ニ貼付、印刷物家庭配付

●小俣小學校

- 一、ポスター作製村内各戸配付及撒布、全校兒童旗行列

●有田小學校

- 一、兒童愛護デーニ關スル講話
- 二、繪畫作製村内各所ニ貼付、大佛山登山遠足

●城田小學校

- 一、體育、衛生ニ關スル講話、ポスター作製村内各所ニ貼付

●七保第一小學校

- 一、身體検査ノ結果ニ付講話、蛔虫驅除實施

●七保第三小學校

- 一、兒童愛護ニ關スル講話、ポスター作製村内各所ニ貼付及各戸配付

●柏崎小學校

- 一、學校内外兒童ニ蛔虫驅除實施

●西小學校

- 一、乳兒ノ育テ方ニ付印刷物作製各戸配付

●中島村北部小學校

- 一、ポスター作製村内各所ニ貼付、海岸遠足
- 二、宣傳歌高唱、旗押立海濱ニ寶探舉行

●中島村南部小學校

- 一、兒童愛護ニ關スル講話、ポスター作製村内各所ニ貼付及各戸配付
- 二、旗行列、宣傳歌合唱海濱ニ遠足

●穗原小學校

- 一、ポスター作製村内各所ニ貼付、各戸配付
- 二、兒童保護ニ關スル講話、全校生徒遠足

●磯小學校

- 一、兒童保護ニ關スル講演會(校醫)來會者一八〇名
- 二、繪畫作製村内各所ニ貼付、旗作製低學年兒童旗行列

●宿田會村役場及小學校

- 一、ポスター作製村内各戸配付、小旗作製村内旗行列

●啓發小學校

- 一、兒童愛護ニ關スル講話(校長)ポスター作製村内各所ニ貼付

●迫間小學校

- 一、兒童愛護ニ關スル講演會出席者一五〇名(校長、校醫)
- 二、繪畫、ポスター作業村内各所ニ貼付、小旗携帶低學年生徒旗行列

○阿山郡

●上野町立男子小學校

- 一、兒童愛護ニ關スル講話、ポスター作製町内各所ニ貼付

●上野町立女子小學校

- 一、育兒ニ關スル講話(校醫)

●新居小學校

- 一、兒童保護ニ關スル講話、蛔虫驅除實施

●九木村役場及小學校
 一、ポスター作製村内各所ニ貼付、パンフレット各戸配付
 二、小學校ニ於テ玩具展覽會開催(出品二五〇點)蛔虫驅除實施、講話

三田小學校
 一、児童愛護ニ關スル印刷物各戸配付

●河合小學校
 一、乳幼児ノ衣類、人形、玩具展覽會開催一般公開
 二、繪畫、ポスター作製村内各所ニ貼付

西拓植小學校
 一、補習學校生徒(女子部)及全校生徒ニ對シ児童愛護ニ關スル講話
 二、ポスター作製村内各所ニ貼付及印刷物各戸配付

●壬生野役場及小學校
 一、児童保健ニ關スル講話(校醫)、児童保護宣傳ヲ兼テ遠足
 二、産靈會婦人部ノ事業トシテ六歳迄ノ乳幼児發育調査

●山田村役場
 一、婦人會主催トナリ中森、山本兩村醫ノ奉仕ヲ得テ村内ヲ二班ニ分チ「ポスター」ニヨリテ宣傳シ六歳以下ノ児童ヲ全部無料診察ヲ爲シタリ受診者三〇〇名内疾病者二八名アリ係員トシテ村幹事、大字支會長從事

布引小學校
 一、児童保護ニ關スル注意書各家庭配付、ポスター作製村内各所ニ貼付
 二、右了テ乳幼児健康相談會開催、小旗作製旅行列村内一巡

友生村小學校
 一、婦人會、處女會(四九名出席)招集育兒ニ關スル講話
 二、右了テ乳幼児健康相談會開催、小旗作製旅行列村内一巡

○名賀郡

名張小學校
 一、児童愛護ニ關スル標語記載ノ印刷物家庭配付

阿保小學校
 一、保護者及児童ニ對シ児童ニ關スル講話(校長)

二、ポスター作製町内各所ニ貼付、遠足舉行

●薦原村役場及小學校
 一、主婦ヲ小學校、西田原公會堂ノ二箇所ニ區分集合セシメ児童保護ニ關スル講話、及乳幼児健康相談ヲ行フ聴衆一七〇名(校醫)

二、繪畫、ポスター作製村内各所貼付

三、小旗携帶宣傳ヲ兼テ葛尾高塚山ニ遠足

箕曲小學校
 一、児童保護ニ關スル講話、ポスター作製村内各所ニ貼付

二、主婦會、青年團總會、趣旨宣傳

一、児童保護ニ關スル講話、標語小旗ノ作製宣傳家庭配付

●比奈知村役場及小學校
 二、本村家庭改善會ノ主催ニテ、小學校ヲ會場トシ乳幼児審査會舉行審査児童數四五名身長、體重、胸圍、頭圍ヲ調査スルコト大體ニ於テ本縣施行ノモノト同様(成績ハ略ス)

澁之原小學校
 一、ポスター作製村内各所ニ貼付及各戸配付、旅行列村内一巡

二、乳兒健康相談並児童保護ニ關スル講演會開催

國津小學校
 一、児童愛護ニ關スル講話

長瀬小學校 一、ホスター作製村内各所ニ貼付、小旗携帯下級生遠足
 一、児童保護ニ關スル講話、ホスター作製村内各所ニ貼付並各戸配付
 古山小學校 一、實業補習生(女子部)ニ對シ育兒ニ關スル講話

猪田小學校 二、ホスター作製村内各所ニ貼付、小旗製作低學年携帯村内一巡
 三、教育通信發行、児童愛護ノ趣旨家庭宣傳
 一、母の會開催、児童愛護ニ關スル講話(校長)

依那古村役場及小學校 二、校長各字ニ出張各字婦人ニ對シ講話、生徒遠足
 一、家庭改善會支會役員ヲ通シ部内一般趣旨宣傳
 二、ホスター作製村内各所ニ貼付及家庭配付、小旗作製旗行列

●神戸村役場及小學校 一、児童保護者招集育兒ニ關スル講話(村長、校醫)
 二、校醫ヲ審査員トシ兒童(五歳ヨリ入學迄)體格審査會舉行出席兒童二三〇名優良兒ニ賞狀及賞品授與(四一名)又一面疾病兒童二〇名ヲ發見保護者ニ注意ヲ加ヘ治療ニ努ム

上津小學校 一、児童保護ニ關スル講演會
 二、ホスター作製村内各所ニ貼付、講話要項、標語印刷物各戸配付
 博要小學校 一、ホスター作製村内各所ニ貼付、標語記載小旗携帯神社參拜
 矢持小學校 一、父兄懇談會開催、児童保護ニ關スル講話(村長、校長、校醫)



奥鹿野小學校 一、母姉會開催、児童愛護ニ關スル講話

○志摩郡

二、家庭改善會員招集(夜分)同様講話、ホスター宣傳

濱島小學校 一、児童愛護ニ關スル講話、繪畫ホスター作製町内各所ニ貼付
 迫鹽小學校 一、ホスター作製家庭配付並村内各所ニ貼付

二、社會教育機關誌(學校發行)ヲ特ニ児童愛護號トシ兒童保育ニ關スル事項記載家庭配付

南張小學校 一、児童愛護ニ關スル講話

二、ホスター作製区内各所ニ貼付、児童愛護ニ關スル印刷物各家庭配付

答志村役場及小學校 一、母の會開催出席者一〇九名児童保護ニ關スル講話(校長、校醫)

二、ホスター作製村内各所ニ貼付

●神島小學校 一、兒童ノ外母婦、處女會員招集児童保護ニ關スル講話會ヲ開キ終テ乳兒健康相談會開催

管島小學校 二、繪畫、ホスター作製村内各所ニ貼付
 一、児童保護ニ關スル講話

坂手小學校 二、繪畫、ホスター作製村内各所ニ貼付、蛔虫驅除實施
 一、児童愛護ニ關スル講話、小旗携帯低費年旗行列村内一巡

安樂島小學校 二、繪畫、ポスター作製村内各所ニ貼付
一、兒童愛護ニ關スル印刷物家庭配付

本浦小學校 二、女子青年團臨時總會開催兒童愛護ニ關スル講話
一、兒童愛護ニ關スル講話、遠足運動、繪畫、ポスター作製村内各所ニ貼付
二、小學校、女子青年團共同、妊産婦心得育兒標語印刷家庭配付

●磯部小學校

一、幼兒保育ニ關スル講話、校外遠足
二、乳幼兒哺育上衣食ニ關スル繪畫、圖型、統計展覽會開催(觀覽者九七〇名)
一、兒童保護ニ關スル講話(校長)

鶴方小學校

二、繪畫、ポスター作製村内各所貼付、旗携帯低學年旅行列村内一巡
三、生徒六歳ノ發育順序印刷村内主婦處女ニ配付

神明小學校

一、兒童愛護ニ關スル講話(校長)繪畫、ポスター作製村内各所ニ貼付、小旗撒布
一、兒童保護ニ關スル講話(校長)

甲賀小學校

二、ポスター作製村内各所ニ貼付、校報發行記事掲載各戸配付

志島小學校

一、兒童愛護ニ關スル講話、校外運動、印刷物各戸配付
二、宣傳ピラ作製村内各所ニ貼付、小旗携帯村内一巡

●畔名小學校

一、繪畫、ポスター作製村内各所ニ貼付
二、兒童保護ニ關スル講話、兒童ノ身體及齒ノ治療實施

船越小學校

一、繪畫、ポスター作製村内各所ニ貼付、小旗作製配付
二、兒童ノ疾病、保育ニ關スル講話(校醫)

●國府小學校

一、兒童愛護ノ講習會開催、ポスター作製村内各所ニ貼付
○北牟婁郡

矢濱小學校

一、兒童保護ニ關スル講話、ポスター作製展覽
一、兒童愛護ニ關スル講演

向井小學校

二、父兄ヲ招集シ趣旨ノ宣傳懇談會ノ開催

行野小學校

一、父兄會開催兒童保護ニ關スル講話
二、三島博士研究ニ係ル我國兒童身長、體重發達表揭示

宮之下小學校

一、宣傳ピラ配付、保護者會開催(一〇〇名出席)兒童愛護ニ關シ講話(校長)
一、ポスター作製村内各所ニ貼付

須賀利小學校

一、ポスター作製村内各所ニ貼付、小旗携帯低學年旅行列
一、兒童愛護ニ關スル講話、ポスター作製村内各所ニ貼付、印刷物各戸配付

桂城第二小學校

一、兒童愛護ニ關スル諸統計及ピラ學區内各所ニ貼付
二、兒童保護宣傳ノ爲暗燈作製學區内各所ニ懸吊

海野小學校

一、兒童愛護ニ關スル校報發行各戸配付、ポスター作製村内各所ニ貼付
一、兒童愛護ノ趣旨宣傳ポスター作製村内各所ニ貼付

三浦小學校

一、兒童愛護ニ關スル校報發行各戸配付、ポスター作製村内各所ニ貼付

錦小學校

一、兒童愛護ノ趣旨宣傳ポスター作製村内各所ニ貼付

○南牟婁郡

古江小學校
荒坂村役場及小學校

- 一、兒童教養ニ關スル印刷物各戸配付
- 一、兒童保護ニ關スル講話(校醫、教員)

新鹿小學校

- 二、ポスター作製村内各所ニ貼付、低學年生校外運動
- 一、父兄母姉招集(七〇名)兒童愛護ニ關スル講話(校長、教員)
- 二、ポスター標語作製村内各所ニ貼付及家庭配付

遊木小學校

- 一、父兄ヲ招集シ兒童ニ關スル講話
- 二、標語印刷物作製配付、身體檢査施行成績印刷配付

市木小學校

- 一、兒童愛護ニ關スル講話(校長)ポスター作製村内各所ニ貼付
- 一、兒童愛護ニ關スル講話、宣傳ポスター配付

大里小學校

- 一、父兄招集兒童保護ニ關スル講話、ポスター作製村内各所ニ貼付
- 一、小旗作製兒童携帶校外遠足

片川小學校

- 一、ポスター作製村内各所ニ貼付、標語家庭配付、蛔虫驅除實施
- 一、兒童保護ニ關スル兒童、繪畫ポスター作製村内各所ニ貼付

和氣小學校

- 一、兒童保護ニ關スル講話、旗行列及旗配付
- 二、小旗作製低學年兒童携帶、旗行列及旗配付

神上小學校

- 一、兒童保護ニ關スル講話、リーフレット作製配付

日進小學校

- 一、兒童保護ニ關スル講話、リーフレット作製配付

○津市

●養正小學校

- 一、兒童愛護ノ趣旨及保護ニ關スル講話
- 二、標語記載小旗携帶低學年生市内旗行列
- 三、安濃松原海岸ニ運動會楯干漁遊
- 四、處女會員ノ趣旨宣傳印刷物配付、兒童保護音樂會開催、遊戯器具寄付

●恭和小學校

- 一、保護者招集兒童保護ニ關スル講話、印刷物配付
- 二、齒牙優良兒表彰、ポスター標語募集、揭示、「親ノ愛」歌朗誦

●濟美小學校

- 一、兒童愛護ニ關スル講話
- 二、ポスター作製市内各所ニ貼付、齒牙優良兒表彰及訓話

育生小學校

- 一、兒童愛護デーニ關スル講話、五年以上生徒遠足

○四日市

●四日市役所

- 一、印刷物市内各戸配付
- 二、五月十日四日市立幼稚園内ニ乳幼児健康相談所ヲ設置セリ
- 三、五月十三日同幼稚園内ニ乳幼児愛護展覽會ヲ開設シ保育上ニ關スル參考品、圖表ヲ陳列觀覽セシム
- 四、同日奈良女子師範學校附屬幼稚園保姆相澤たがゑ氏及醫師中川潤一氏ヲ聘シ高等女學校ニ於テ乳幼児愛護講演會開催

市内各小學校

- 一、兒童保護ニ關スル講話

二、兒童愛護デーノ「マーケット」ヲ作製各全校兒童佩用

三、幼稚園ニ於ケル實施事項

桑名町立 桑名幼稚園
一、案名高等女學校兒童愛護展覽會へ恩物各種、育兒參考圖書、幼兒用レコード出品
二、桑名神社迄旗列

富田町立幼稚園
一、午前遊戯會ヲ催シ記念菓子分與
二、午後母姉會開催シ保育ニ關スル講話(園長、保姆)
三、五月六日同町小學校運動會ニ旗行列

私立白子幼稚園
一、白子町内一圓行列

松阪町立幼稚園
一、松阪町内旗行列、菓子分與

鳥羽幼稚園
一、鳥羽町内旗行列

尾鷲町立幼稚園
一、同町矢濱、國市海岸ニ遠足海岸ニ於テ遊戯

津市私立 修成幼稚園
一、保護者招待講話

津市 聖雅各幼稚園
一、阿漕浦ニ旗行列、海岸ニ於テ遊戯
二、節句ニ因ミタル遊戯、菓子分與

津市立 立誠幼稚園
一、同市愛宕山ニ旗行列
二、公園ニ旗行列、公園ニ於テ遊戯、菓子分與

津市 私立美良幼稚園
一、當日本園休日ニ付十日ニ延期、公園ニ旗行列

宇治山田市 私立有緝幼稚園
一、倉田山ニ旗行列、遠足

宇治山田市 私立中島幼稚園
一、保護者招待、遊戯、對話、菓子分與

宇治山田市 私立常磐幼稚園
二、幼兒ノ保護、幼兒ノ衛生講話

久居町 私立大正幼稚園
三、特ニ神官ト協議神社祭典執行保護者同伴參拜

津市東紡幼稚園
四、旗行列宮川堤ニ近郊運動

新町立幼稚園
一、倉田山ニ旗行列

一、一志郡本村相川公園ニ旗行列、遠足公園ニ於テ競技

二、社宅十字路ニ愛護ポスター貼付

三、旗持參自働車四臺ニ分乘公園ヲ經テ阿漕浦ニ愛護運動午後歸園、菓子分與

三、兒童愛護ニ關スル印刷物配付

一、旗行列津公園ニ邊足

四、社會事業團體實施事項

桑名愛兒園 一、保護者會開催、兒童保護講演(塚本常務理事)

- 二、旗持參舊城跡内九華公園ニ遠足
- 三、小形鯉幟及菓子分與

松阪愛護園

- 一、母姉會開催、兒童愛護ノ講話、懇談
- 二、松阪公園ニ旗行列

上野町白鳳愛兒園

- 一、旗行列ヲ兼テ附近服部川原ニ遠足

津市保育園

- 一、開園記念日ニ付記念式
- 二、父兄、母姉ヲ招待兒童愛護ノ講話(園長)
- 三、海岸ニ旗行列海岸ニ於テ遊戯、菓子分與
- 四、國內外ニポスター貼付

津市三重保育園

- 一、旗持參自働車四臺ニ分乗シ公園ヲ經テ阿漕ニ愛護運動、海岸ニ於テ小運動會
- 二、兒童ハ院内運動場ニ於テ遊戯
- 三、各兒童ニ特志者寄贈ノ鯉幟、菓子分與
- 四、五月六日母姉會開催、兒童愛護講話(院長)

津市愛兒園

- 一、市内旗行列特志者寄贈ノ玩具、菓子分與
- 二、市内へ兒童愛護ポスター貼付
- 三、婦人修養會開催嬰幼兒招待馳走、鯉幟分與
- 一、特志者寄贈(使用ノミ)ノ自働車三臺ニ分乗贊崎海岸ニ遠足海岸ニ於テ遊戯

津市三重濟美學

- 二、宣傳ビラ三千枚撒布
- 三、特志者寄贈ノ玩具、菓子、院製作鯉幟分與
- 四、母姉會開催講話(能理事長)

宇治山田市保育園

- 一、倉田山ニ遠足、旗行列
- 二、菓子ノ分與、徵古館前運動場ニテ遊戯
- 三、附添保護者ニ育兒上ノ注意(武田保姆)
- 四、馬車五臺分乘歸園

終

