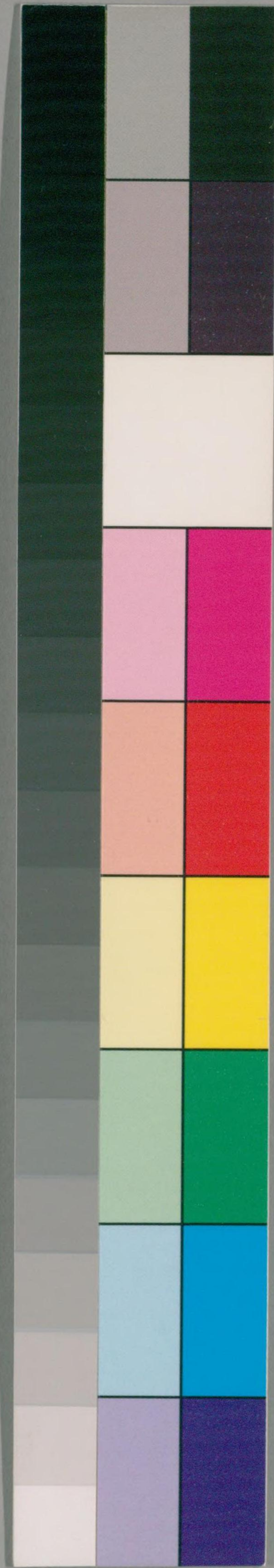


守守
屋山 配 尔

838
297
116



門奈藤原 本三川

又

又

又自系譜却浦所公等

守能 守能 守能

守山 守山 守山

又 又 又

藤原

門奈

本國三州 牧

丸内一守傳与和三七 割橋

根岸信輔氏寄贈

佐伯兵衛助經少貳世波多野次郎義通十世

政重 門奈善作守

秀直 門奈藤太郎

在遠州属今川家



直宗 門奈太郎兵衛

母葛原氏女

居於遠州属今川義元氏真

永祿十二年己未遠州濱松而始奉仕

大神若賜遠州内守知駒橋邑園邑後弟川後三方守後後行



門奈 彦原 本三川

又

又

又 自系譜御油所公筆所守

守能 彦 任勇

守山 橋氏 本山城

岩橋

又 彦氏 本甲斐

守成 彦氏 本相模

又

又 本弟陸

根岸信輔氏寄贈

凡内一守傳与羽三力
割橋

佐伯 彦原 助經 乾世 波多野 次郎 義通 十世

後亂世居於遠州

政重 門奈 彦作守

任於遠州 屬今川家

秀直 門奈 藤太郎
任於遠州 屬今川家



直宗 門奈 太郎 兵衛

母葛原氏女

居於遠州 屬今川家 義元 氏 貞

永祿十二年 己未 遠州 濱松 而始 奉仕

大神君 賜遠州 內 守 知 駒場 邑 園 邑 後 弟 川 後 三 方 守 役 役 行

Handwritten text on a slip of paper at the top of the page, including characters like '藤原' and '門奈'.

藤原

門奈

本國

故

凡内一書傳与羽三力
割橋

根岸信輔氏寄贈



佐伯兵衛助經子世波多野次郎義通十世

後亂世居於遠州

政重

住遠州属今川家

秀直

住遠州属今川家

門奈藤木郎



直宗

母葛股氏女

門奈太郎兵衛

居於遠州属今川義元氏真

永禄十二年己未遠州濱松而始孝仕

大神若賜遠州内未知駒橋邑園邑後姉川後三方原役後行



時方原後左軍功被創長男善三郎直友合戦死後於皆丹
所々軍功散皮同十九年予亦斷棄而改賜名也
慶長五年原房子開原後供奉勤物見役
同六年予亦賜遠州知三百五十五石
七十歳而死

宗俊 門奈左近右衛門
生遠州

始属寺川義元合真後兄同奉任
大神后賜身知

女子

遠州人 福西太郎八

直友

門奈善三郎

天文廿二年甲寅生於遠州國邑
永祿十二年己亥同出遠州濱松城奉任
大神后元皇元年庚午復供奉於江州姊川勸教功年十七歳
元龜二年庚子十二月三於遠州之方原戦死年十九

直勝

門奈又一

生國遠州
元龜三年辛未討元時年二歳居祖父直宗之許
天正十五年丁亥始拜
大神后同十九年予亦賜二百石
台徳云方原香

末勝

門奈吉右衛門 助左衛門

生國武州

慶長十五年庚辰始拜
台徳公同十八年壬午
元和二年丙辰賜年俸二百俵
貞永十年壬午
元賜五百石
寛政五年己巳二十九

末長

門奈市十郎

寛文三年第十九部屋住為大出番池田某力組

同五年己巳十一上御目五百石
延寶二年甲子五十三死年
法石惠了院道智日修
要石右光山善寺

末正

門奈金平 善左衛門 七左衛門

寛文九年己酉二十一始 御見
延寶二年甲寅七十二 御見
為戸田但馬守銀十普請 同九年甲子二十六
部下元福三年己巳七十七為桐洞御香
同七年十一為中普請仙石因幡守銀
水野周防守銀 同十年十月百九
号禪源院殿月參道無居士
善寺谷永昌山宗泰院

某
寛文十三年壬午五十四女某善寺



未直

門奈駒之助 伊左内

母翠島孫方郎吉幸女 享保九年辰正十六元壽宗春院

文福三年壬午十三十二跡目五百五名於菊園中老中列坐大御加賀守

傳之為十普請 同四年辛未六十一繼目御禮殿御木刀銀馬式松平主計及得時

宝永五年戊子四三為大御番此年右近左交組

正徳四年甲午二十一為新御番松平主馬助

延享二年乙丑四十六元幸 享保九年辰正春院

号成空院殿前芳雄信屋

妻

友治 奥山子

享保九年辰正八十九元壽宗春院
号厚林院殿繁永貞茂方如

直通

門奈傳十郎

母

妻

天明七年丁未八十九元壽宗春院
号松壽院殿繁室貞村方如

延享二年乙丑七 跡目五百五名為十普請銀金田承子元

寬延元年庚辰五十三為大御番六番

明和八年辛卯十一廿七以病辞為十普請組

安永九年庚子七利元年 葬於永昌山宗春院

号成源院殿慧林乾光居士

女子

亮所傳組
芦屋權九郎 公治妻

直極

門奈隼人

傳十郎

母

安永九年庚子 殊目五百五名 旌向山花中列坐
為吉城久二郎子也
寛政元年己酉五十八為大所番配
同九年己酉七二為小所番配也組頭

女子
母

寛政四年壬子六十九為寺守番院
号玉峰院殿華顔貞艶女子

直

門奈帶力

傳十郎

寶高在伊勢守守富 男
寶高在伊勢守守富 男

文化十四年丁丑十二月廿七日

上野國勢多郡高 五百三十五石
三十一石 元五百五石 納七石 二石 計
七石 四石 元五百五石 納七石 二石 計
武州 藤沼郡 額千 同橋樹部



宗家

門奈長一郎 半兵衛

母同

永祿十一年生於遠州

天正九年（一六三〇）年十四歲始拜

大神若附屬（一六三〇）年

台帳云為沖近習為青山藤右衛門内藤正一郎部下

同十九年（一六四二）於江戸賜年俸百石俵

慶長五年（一六二八）信州真裏供奉後西延五十俵賜二百俵為大書

宗次

門奈七二郎 三郎右衛門

母

慶長十四年（一六三九）

台帳云信 召出為大書番阿部備中守從後賜濱州新治郡加茂邑



二百石後以病辭為稻垣若殿寺住持
承應三年辛丑二月元年 葬於青山遠茅山持法寺
号成智院日照 塔二月十日

勝正

門左十郎

實少宗十九子正治三男

門左長之郎 三郎右衛門

正之

母正女房

勝正養子後元和七年辛酉生於信

承應三年甲午十二月廿六日 二百石大由番中根大隅守也

寛文十七年庚戌十月方為勘方中納戸 後以病辭為大久保京亮組

天和二年壬戌十二月八日隱居

元禄八年乙亥十二月二十二日死於青山遠茅山持法寺

号持法院殿觀現日新堂

正庸

門左喜六

助左之

妻三田女兵衛守人女

字任十八年壬午五月十一日死於青山遠茅山持法寺
号持法寺行院殿觀現日新堂

寛文元年辛酉生於信

天和二年壬戌十二月八日死於信 二百石為少將清光田初品也

為大由番

正徳二年壬寅十二月九日津出羽守任時為田代頭加三百石令賜四百石

字任八年辛卯五月廿五日告病辭為少將清光田初品也

同年十二月八日死於信 二百石為少將清光田初品也

正治

母正女房

為兄正庸

善子

正治

門左助大文

善子

妻 竹園坊寺上里三九乃元久女

元文四年己未九十三元年十八年持信寺
寺蓮臺院殿妙光日耀大姉

延宝六年己未生於江戸

元禄十三年庚辰七二為養子同十四年壬午九朝始 御見

宝永六年己丑四六又任為大御番下郡志入守領助二百俵

享保九年丁未之御時四百石由三百俵於南河津在列陸水野和泉傳之

同享十九年己未新御番當我平次郎組同十年己未所為陸山由内領

元文元年辰丑廿一仍病辞為上等御組久留島敷馬下祀

寶延元年辰辰十二勤仕置曆丑年己未正十九元年七十八年持信寺

寺法信院殿善真日修

女子 西山太郎兵衛昌卿妻

女子 三田助十郎守清養子助十郎守防妻

明和三年丙寅甲午丑元年甲午九年甲子

安禪寺

寺長壽院金池得船大姉

女子 山名左膳義旭妻

正安 門奈助之丞

母上田三九乃元久女

無妻

享保十一年己丑廿一出生於江戸

寬延元年辰辰十二歲習四百石由百俵為上等御組此母上田三九乃元久女

同廿一為大御番有馬備後守領同四年辛未六十八時先新御番

諏訪七九乃組室曆三年至百七十三時病辞為上等御組并内成

丈配同十一年己丑廿九致仕令休

享和二年庚子十七元年七十八時於持信寺

寺高遠院殿生休 願居士

女子 船田兵衛正記妻

母上

女子
母同

高村九郎左門常直妻
大指之島喜摩徳妻

正春
母同

門左助四郎

正春

門左助四郎

正春

妻柘植善九郎正秋女
寛政八年庚子元春持信寺
有證院殿坊浸日信方解

宝曆十一年辛巳九廿五養子酒井九右衛門傳之同年十二廿九家督
四百名為中普請銀土岐大守十二死明和六年五月廿三為大所番
戸田淡路守從後所阿波守組親中安永九年庚子六月三死年三十六
等於持信寺觀妙院殿道光日達居士

女子

同田助右門正澄妻

正安

門左助右門

寶西山能次郎昌長妻
安母嘉女房

延享二年庚子十二月廿二生江戸
安永九年庚子九月廿九日自四百名由二信
達高百十三石九村七石為中普請戸川山城守也
天明元年辛巳五月廿五為大所番生在信持寺但
享和二年壬戌七月十六死年五十九於持信寺
与寧教院殿頭善日解居士

女子

元正春妻

正晴

門左新五郎

助左門

寶山山右衛門兵衛昌房三男
安母嘉女房

專養父正女養子妻女子

寛政元年三月九日九以養子之續智養子

同三年三月五日初見
享和二年三月十二日誨自四百石由三在少倉本
文化十三年冬
元年 持信寺

女子

養同姓正妻

養子 正晴妻

正房

門下金十郎

母養子房 文化五年及十丁四六也長持信寺
漸行院殿妙學堂

正勝

母同

為兄助左門正晴養子

正勝

門下金十郎

養同姓鉄右門正女三男
養母養子



宗忠

門奈六九衛門

冊

生國遠江

壬子年於駿河守事仕

大神君

門奈助九衛門

冊

門奈六右衛門 助丸

母

寛文三年五月十九日部屋在大御書院番内膳若狭直
同五年五月十九日賜三百俵

門奈半十郎 方右衛門 助丸

母

元禄七年八月二十八日為桐岡番同五年五月八日為近習番同五年五月
中納戸後為中書院番初居於後寺但
同十六年五月十九日見御禮也
同十七年丁卯三月十九日見御禮也
正徳二年壬辰 元

門奈助之丞 勤貞 内匠

實

正徳二年壬辰十一月九日御禮五百名
同二年壬辰四月廿九日御禮中書院
同九年壬辰八月十三日為中書院有馬内膳也
同十三年壬辰 元

門奈又二郎

母

享保十三年八月十三日御禮五百名於菊御沙卷申列坐
傳之為中書院番也



明奈松五郎
母
明和四年庚申九月五日辰時生
為可存勤番

明奈秀五郎
母

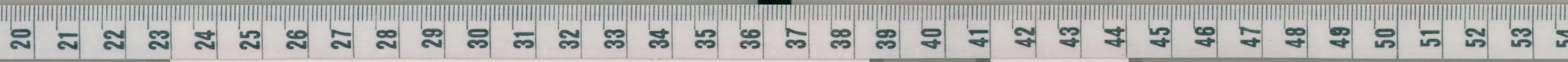
女子
母

中村市郎
母
甲辰勤番

妻
天明五年己丑七月誕生

明奈弥市郎
母

文政四年辛巳九月三日辰時生
多胡郡多胡邑計合五百石由永九
為甲辰勤番相摸守子配



宗勝

門左傳八郎

助左衛門

母同

妻杉平伊豆寺權信一子

天正十四年夏生於遠州

慶長五年庚子始出歳十五拜

大神君為中馬廻副原役後行後賜俸亦百平儀同十二年丁未

駿府德行元和元年乙卯大坂役後奉回二年夏告歸戶河原

大坂為中幼戶加賜二百五十石同九年乙未為伏見殿代兼町司

同五年己未為駿府中代官賜高島郡中井邑三幡寺邑四百石

寬永二年壬午附屬千 駿河少納言志長卿為駿府町司賜五百俵

同九年壬申十一月 志長君配流故勢居後以赦免

寬文八年甲申 死年八十三

子才譽言寬融

勝重

門左傳八郎

助左衛門

母

勝元

母 門左傳七郎 傳八郎

忠勝

母 門左惣兵衛

元和二年新規社召出為市花畑而番賜年俸三百俵
寛永九年壬申為大町番宿川山城守但同十年差圖並加首名合四員
常州底島郡中井邑三幡平邑同年六月賜御書出
寛文元年壬午吉病時与友保右宗亮阻
延寶五年丙午正五元年 并台后涼雲山中寺
于惠眼院殿了是雄是王

勝成

門左惣右衛門

寛文元年
寛文元年
寛文元年

孝善又忠勝子

万治三年己亥四為堀養子
同三年庚子二廿一始 出見見寛文三年癸卯十九九部屋住為

大出香松平左近大夫組同五年己賜百俵延宝六年戊午七十二跡見於
苗圃志老中列坐久也方和寺傳之徒四百名常川
同九年辛酉七月甲申大陽道時為十坊山林本司加賜百俵合五百名
方和元禄十五年丙辰賜時服四羽織
元禄十二年丙寅七月廿六日奉命改世方武州境玉郎内邑百軒田
合後五百名外此高世名 同年方坊中財種着少在役中上坐
同十四年己酉九月十二日告病辞官下向同年十六日村城伴子并出普請
享任四年己亥八月為寺藤主膳士配
同五年庚子丑廿五日死年七十九葬於西迎寺
号并祥院殿隆聖玄覺智心居士

女子

養子 晴成毒

勝宣

門奈惣兵衛
母同姓惣兵衛志晴女

万治二年己亥十二月廿五生於
寛文七年丁未六月十九日 少目見鳥目百巴
延宝六年戊午三月九日又任為大出香松平野周防并組賜三百俵
宝永七年庚寅十二月十八日為大出香松平備前寺組與頭同十九日加三俵
享任五年庚子八月廿五日百名於苗圃志老中列坐水野和泉寺傳之
同年十一月十九日禮少方力銀馬八
同七年壬午九月廿二日告病辞為十普請總永井高文祀
同十一年丙午十一月十六日死年六十八葬於西迎寺
号并岸院殿照應智堂圓鏡居士

女子

寛延元年庚辰十二月九日葬西迎寺
号梅香院

勝興

門奈孫一郎 宗兵衛
母同

元禄十四年壬午生於



享保十二年丙午十二月五日卯時生於菊間中老中列坐於野初原寺
傳之為少普請組曾我平次郎正配同十二年丁未三月八日禮銀馬込
同十五年庚戌五月廿六日為大少普請組年俸銀組同廿年卯三月十日
新少普請組由世組元文四年己未五月十四日告病辭為少普請土屋世助配
明和五年丁未十一月隱居同方事己丑正月十七日卒於西遊寺

康勝

門奈大武

母家女房

寛保二年癸亥生於江戸
明和五年丁未十一月家督五百石於菊間中老中列坐於年存友傳
為少普請組杉年守馬助配
同八年丁未十一月廿六日卒於西遊寺
子性徳院殿也百本堂屋

門奈惣右衛門

母家女

明和八年丁未十二月死年 葬西遊寺

女子

母

門奈孫市郎

元惠二番町 碓岩北寺町四百坪

妻市性由西國左膳美隆女 後嫁杉年藤五郎

明和七年丙申生於江戸
同八年丁未十一月廿六日為惣右衛門年周防守傳之
同十二年十二月五日卯時生於菊間中老中列坐於年存友傳
傳之為少普請組野外記之配

天明六年甲申十二月九日大坂番永井伊豫守組
寛政元年己酉十三日於此上而大坂 光寛賜時服二回七年乙卯三五劫
小金原供奉同十二年丙午十三日稽于新中番曲淵初孫守組
同十二年己卯九日於此上而大坂 光寛賜時服二
文化三年丙寅十七日亦同賜時服二回五年己辰三十一日亦同賜時服二
同十二年十二日死年甲子三葬於西邊寺

勝吉

門奈松之進

實酒井伊豫守忠貞三男
重母

遊

天明八年己申生於江戸在坂
文化五年己辰五廿八日無續為養子婚同相津守傳吉
同十二年己卯五廿五日石部島郡出陣即於菊岡中
列坐青山下野守傳之為中番諸組根孫言内子配

寛

門奈新五右衛門 半右衛門

母同

寛永 年新規為十人組賜百俵十口

寛文六年甲午 八世為十人組與頭同七年丁未十二世三郎賜三俵
同八年戊申 元

直重

門奈長五郎 半右衛門

母

寛文八年庚申七十歳自三百俵為十番清瀧川長門番

同九年己酉 正廿九人方御番内 藤若狭守組水野周作守組
寛文十年庚戌十二歳 排方御幼戸

貞享元年甲子十八歳 新市番水野源右衛門組大島重八組時

元禄十二年甲申四七歳 大坂中銃炮司 同辛七十八歳 暖賜金三枚
正徳五年乙未十一十三歳 病降為方島肥前守
字保元 甲申十五歳在

直

門奉助十郎

子保元年中甲十一五券留三百俵於菊岡中光中列坐阿部連修寺
傳之為中曾請大島肥前守組
同七年壬寅正月為大坂中津屋司
同十二年丁未六十九死

直

門奉能之助

文祿十二年甲申七十八始 少目見

直次

門奉定之丞

享保十二年丁未九月三日自三百俵於菊岡中光中列坐松平伊賀守傳之
為中曾請松平阿波守中光後承并監物十人時
元文四年己未四月大坂香地田守組
宝曆五年乙亥九月二為同組頭同右年中十四九年 奔駒籠土物店
天澤山龍光禪守寺香世院實嚴了性居士

壽川勝勘右衛門

女 宝曆六年甲子三月廿三 元享龍光寺
寺法壽院殿松岡承男女

直暉

門奉鉄之郎 半右衛門

寶曆六年甲子 少目三百俵
安永六年甲子十月十九日奥田奉助寺一花時大坂香地
寛政十二年庚申八十一同組頭

直

門奈政吉

寛二輪十九日

秀

孝養父直暉養子

女子

寛二善長孫竹尾三波郎元教子

寛四女子

門奈太郎右衛門

慶安四年

櫻田所屬

吉十郎

櫻田殿父譜三百四十七位高所性組手田保右衛門組
宝永元年甲申十二月九日

女子

少後敷竹用達
天野治太史正傳

元直

門奈幸助
母

元文五年庚申十二月就任
延享二年己丑二月元直
元文五年庚申十二月就任
延享二年己丑二月元直
元文五年庚申十二月就任
延享二年己丑二月元直

正運

門奈伊織
母

元文五年庚申十二月就任
延享二年己丑二月元直
元文五年庚申十二月就任
延享二年己丑二月元直
元文五年庚申十二月就任
延享二年己丑二月元直

正吉

門奈又五郎
實
助右得門

寶曆三年辛未十二月就任
延享二年己丑二月元直
元文五年庚申十二月就任
延享二年己丑二月元直
元文五年庚申十二月就任
延享二年己丑二月元直

女子

母同

養子正百毒

寶曆三年辛未十二月就任
延享二年己丑二月元直
元文五年庚申十二月就任
延享二年己丑二月元直
元文五年庚申十二月就任
延享二年己丑二月元直

正明

門奈鏡之助
實
實小尾除左平門輔友三男
實母嘉子房

明和七年庚寅八月九日為養子同年十一月三日三百四十七後為十毒得



高力式部正配片山山城守正配時
女永七年没三十二為方中番正并伊予守能
天明二年三月六十二時元年 夢回寺
号得成院殿最正日覺居士

正方

母

門右助十郎

新右衛門

天明二年三月九日自三百七後於菊尚中老中列坐松平周防傳之
為中番時銀宮城久之郎正配後移元庫人正配時
寛政九年丁巳十一廿七為方中番太田之摩守能

正

母

門右金三郎

女子
母



門左助九乃
少馬役

某

門左助之丞

助九乃

助九乃

少馬役一万石元享密十二廿五別賜二百俵
 寛文十二年子冬奥州少馬賞所用同十三年正月十五的府同年
 五十九武州府中少馬賞所用
 延宝四年八月廿七日奥州少馬賞所用同九年九月十六的暇賜金三枚
 同五年丁巳正月十五的府白書免 西目見 同年五廿二武州府
 少馬賞所用 同年五十三丁三的府 同六年丙午八月十四奥州少馬賞所用
 同九年九月十四的暇賜金三枚時服二
 天和二年冬武州府中少馬賞所用 同年十一月十六的府同十八的暇賜服二
 貞享元年丁子五廿八武州府中少馬賞所用
 同二年丁子九十六奥州少馬賞所用 同賜服三枚時服二 同年十二月二十五
 的府 同三年丙子六廿一武州府中少馬賞所用 同年十二月二十五的府



同四年丁卯七方奥内馬首所用
同年八十中殿賜金三枚時服二
元禄二年己丑廿三歲府中馬首所用
同十年 告病時与十妻諸松年計及但
同十六年 死

門左方右衛門

寛文七年辛卯十九歳府位
為山書院番内海兵衛并但
元禄十六年三月十九日自
丑石

即任

正徳二年乙未十三歳海自丑石
同七年三月廿一日自丑石

自多經少調取如筆印尋

門素太師少力直宗

善三師直宗
於之方直宗

何十片直祖

傳八師少力直宗

長之師半直宗

鏡右師直祖

六右師直宗

善右師直祖

晴重

晴元

忠晴

孫市直祖

某

守能改八

六九の

母 淺野 由良

天田五郎左衛門 孫十郎 坊

專 松田 忠兵衛 昌貞 女

正徳四年十一月廿九日 高田 吉輝 寺

之福 四年 專又 六九の 死 吉時 未 幼 故 伯 又 以 忠 兵衛 昌貞 養 育 之

及長 為 宗 極 若 復 守 近 習 賜 百 石 後 為 始 人

女子

但野

松田 喜八

專

母 松田 忠兵衛 昌貞 坊 書

守能 作 十郎

長切

母 國 藩 河 合 忠 九 郎 女

享保九年十一月廿八日 死 年 三十四 道 寺

元 享 四 年 七 月 廿 三 日 宗 極 家 為 十 姓

女子

年 免

女子

母 同

女子

母 同

享保廿一年 宸 二 月 二 日 子 樹 出 田 明 信 女

享保九年 子 八 世 子 子 諾 月 幻 影 童 子

繼明 守能 行 九 乃

生國山城

仕常任若狭守二百石後致仕元鷹
宝永六年正月十九元

國明

守能 行 九 乃

右由藏

生彦州

仕常任若狭守百五十五石

守子

守能 守 兵衛 博明 壽

安明

守野 吉 兵衛

生國護州

仕常任若狭守高豊

元禄九年四月十九日新規被 召出内儀三九 桂昌居賜年俸百石俸旨

中老中列陸戸田山城守傳之為中廣敷源番

同十二年正月十七為三九中廣敷源番 加賜百石俸加百俸

合五百石

宝永二年二月廿二日去故馬車普濟戸 對馬守但

同四年丁亥四月七日為大伊香戸 田守但 正徳二年辰丑五石中能他

玉薩白守能守年正月十七元

博明

守能 守 兵衛

女

博明 守能 守 兵衛

女

守能十六年正月十一日五石任為大伊香戸 正徳二年辰丑五石中能他

同廿年之弟十二廿三日自五百石旅為向中老中列坐有少十書
傳之
宝曆四年之改五世之久留島信乃守能時為祖頭
生永四年之末九十一元

女野
母同

遠山之大吏守之妻

昌明

守能吉兵衛

母同姓升左の女

妻 少田守左衛門長田新五郎

子

宝曆二年卒十二月廿七日女住島大内守吉守尾傳好守の爲子
水野地前在賜首領少田守左衛門十二年四月五日自五百石高田真歸

三邑北精三郎子石由石居守物受
傳之
旅前向中老中列坐初居佐渡守

廣高

坂部三郎

能登守

山城守

為坂部

女子

母同

少尾

大七郎

信能守

為兄坂部能登守廣高者子

慎明

守能圖書

母長田新五郎

子

利運

石河惣左衛門
母同

為石河利左衛門

養子

景寛

母同

都筑久左衛門

宝曆工上守左衛門
天明四年丁亥二月

都筑景山景傳等子

女子

母同

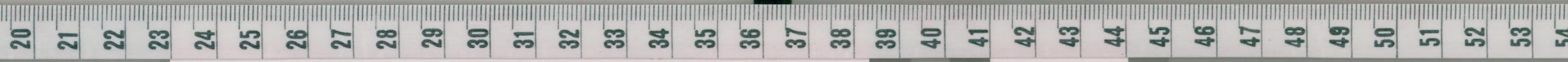
女子

母同

守能門次郎

母

文化十一年丁亥八月九日
守能景五郎



橋姓

守山

本四山城

数之邑

岩崎兵部某男

祐熙

岩崎兵部

生山城

居京都河内

祐康

守山太兵衛

生山城

以母任比伊殿由借延宝年中出千
江伊殿于母方名氏守山様致仕
于任三年庚戌八九段

渡邊源四郎

母同

七郎

母同

祐之

天明五年己卯二月
了回了院通意日堂

祐

喜内

母

子

女子

都為子片

妻

女子

天明四年丙申三月
了院心院如敬日堂子

女子

仕長州友

祐忠

勘解由

母南條権九郎

妻所具也齊藤三太夫

養子

美大直源進女

安永五年丙午十一月

了隨縁院如感日堂子

宝曆九年己卯十一月一始 御目見

同十二年壬午九月廿八了了任の御小生組権山伊豆寺組三首儀

安永八年己亥四月廿六移 御目見 天明元年壬午四月九付

同七年丙午壬午廿移 御目見

寛政七年乙卯十二月廿五為水谷伊也寺組同八年丙辰四月廿所白

書院中廣源而大島院権術 上寛賜友物二友

同十年丙午丁酉
若居河文化二年之五十九日年
子唯心院隨應日底居士

華國寺

正倫

真野劫兵衛

真野帶刀正納知年養子

女子

母齋藤之安養子

大兵衛

祐春

母白
專物解水上大古

女

明和七年庚寅生
寛政十一年己未年九月入内書院番内藤可受文但賜
二百俵中足高百俵

和

女子

大奥中込留人
御地

女子

女子

母上女子

寛文十三年三月
神田中殿御出由御是賜十尺杖持
同十二年幸五市一没

寺山

寺山

本回甲斐

紅丸内御願

正利

寺山弥兵衛

寛文三年壬寅三月

神田中殿御出由御是賜十尺杖持

同十二年幸五市一没

三年 同右門

万治元年戊戌生戸

正重

寛文十三年御目十尺杖持方勤右門但後御是
後御是賜百五十俵後苦柄請方久保淡路御



元保四年八月廿致仕元文二年丁巳正月廿九日没年八十

正房

権太夫

母

元保四年八月廿致仕百五十俵為大納言淡路守
同九年八月廿致仕百五十俵為大納言淡路守
元文二年八月廿致仕百五十俵為大納言淡路守

房寛

八十郎

實 所屬布島居八兵衛正定男

實母 女

專養父 房女

再身山田源右衛門正定男

元保十七年八月廿致仕百五十俵

元文二年八月廿致仕百五十俵

主計及組同九年八月廿致仕百五十俵

傳々延子四月廿二日致仕百五十俵

同所少人頭同九年八月廿致仕百五十俵

同四年八月廿致仕百五十俵

同十一年八月廿致仕百五十俵

同二十八年八月廿致仕百五十俵

女子

養子房寛專

房仍

権之助之助 十郎 致仕先

実 石川造酒師善三男

実母 杉平助七郎近知養子



天明七年丙午十二月 勤自百平依為長谷川利十郎子死
寛政十一年乙未十一月廿八日書院番杉平内近知

初順

長丹七之助 志兵衛

為長丹之助兵衛 養子

女子

加藤中丸之助 燭毒

中

深津守之吉 忠毒

某

直吉

文化元年丁未十一月廿五日出幸為町人故安御於町人
同四年丁卯四月二重進放

小直組

朝比奈五斤之助 晴陰毒

女子

銀藏

先養子

銀藏

身方

藤原 守屋 本國相模 致鷄

守屋 若役寺 左京亮

行幸

宝徳三年辛未出相州
仕大寺信濃寺氏親同大膳大又喜頼出應年中大寺信濃寺後仕
北條早雲領相州津合縣内與頼吉野山原味瀬伏野川御
天文十九年丙午十一月二十九日六丁常鑑

行寺 守屋 沙弥郎 大膳 初永寺

女子 守屋 藤方 信達寺

又同仕北條早雲
大寺五年乙酉九十死年二十九
片心月道鑑大禪蓮門

女子二人

無藤若傳元
大藤新兵衛信成寺

行以

守屋左宗亮

實無藤左馬允 男

重女 行重子

永正十六年已分生於相州

仕於老父綱氏原於方年中武州川坂城軍功

大正二年丁亥二十八日於鋪倉元元年五十六

年妙本

行重

守屋助次郎 左宗亮

若殺寺

母富永之郎九女

天文元年壬辰生於相州

仕於康政武州川坂城上田幸獨臂時初陳也兼大守補相左祇

而不忠遂在城諸軍亦亂大城陷矣武田信玄遠見之為加城謝禮

怨望行重而白康不諾其後於鴻臺出物見銀筆得首一級

戰始而得甲者一級也玉纒朝倉能登守津谷守屋江戶守得之

實之者三

空原公政以宗橋望野田公行重者軍功賜感狀其後改關河盛

柳田八郎時有軍功野州檀本城山城實有軍功賜感狀改野州主

皆川時有軍功賜感狀武州神倉川迫谷一重鎧且有組討高石捨切

敵首甲州若神子後以公政之命出千石候遠有

大神若山見有冲實壽之々甲州上野原俊家鎧疵加賜百貫之

回關本賜百三貫後岩甲川與瀬邑五十貫

行重指物紉七龍字金而書之勝指金團扇幕紋之舞然與修改

混故改二鳥以雌雄為紋所賜於白麻也

天正十八年唐黃小四原之後暫居相州津久井上原号淨采

慶長九年甲辰八十五元年七十四号宗月淨采

女子

内藤大和寺秋直妻

女子

竹田宗仲 景信妻

行忠

守屋附六 輝正

甲川上野原役敗軍時方十八騎戰死其外軍功之筆
清水與一房の 向男勘四郎兼人 清水孫九郎子孫七郎後子
孫七房 清水新助後量後 清水出金房清水小七郎後孫九郎
清水惣右衛門房吉忠房 以孫房 秋月孫子清水政成後孫忠房
山口六左衛門 吉村新三郎 河内房山下善五郎後善房の

行廣 清水善四郎 左大吏

母大石信濃守女

元龜二年辛未生於相州
慶長十五年慶應父祖之戰功乃 乃守居同十七年辛未八月始拜
方神居及
台徳公命相州津并縣中代官大徳少將傳守師津年以内銀炮者世及
寛永四年辛卯甲子之元年九月二十日卒
女子 相州人 南條成部大輔隆秀妻
母人 江坂道勝 正常妻

正次 守屋八左衛門
其 守屋傳成

行昌 守屋嘉助

母相州唐津寺 井上但馬守憲安女

慶長四年己亥生於相州
同十七年辛未始拜
台徳公元和五年己未年七月十八元年二十一年行善院宗卜
守屋六左衛門

行重 母同

慶長八年辛酉生於相州津并
元和方守唐津寺始拜
方徳公同辛卯卯花知番同九年辛未賜二百俵
寛永元年辛子子婿方守香植村出卯卯同十年辛未加官名四百名

同廿一年了申七十九年四二
号長出院殿住山良皇居王

行廣 守屋 虎之助

寛永元年年子生口戸
同十一年了申七十九年四二
同廿一年了申七十九年四二
慶安五年了申七十九年四二

行道 守屋 権左衛門 某 守屋 才兵衛

慶長廿年了申七十九年四二
方融云助是後為下徳常陸中官
為妻了申七十九年四二
延富元年了申七十九年四二
生吉長文元

行達 守屋 善藏 善友門

寛永四年了申七十九年四二
寛文七年了申七十九年四二

行經 守屋 佐兵衛

居相州津每
萬治四年了申七十九年四二
三十七元了申七十九年四二

正明 守屋 助次郎

寛文七年了申七十九年四二
事 館林 酒井 岩一 郎 晴良
寛文七年了申七十九年四二



正房 守屋源太郎 源右衛門
同十八年三月九日正明院大権部清盛

女子 都路與十郎 去清壽

女子 母酒井與十郎 清貞子

女子 守屋源太郎

正房 守屋源太郎

女子 守屋源太郎 觀光院 理範 常盛

女子 母 新五郎 春

女子 母 高城五郎 清風子

行秀 守屋源太郎 源右衛門

居十相州津分
延享二年丙寅正月廿九日 梅香院 貞亮 常盛 居主

集 守屋源右衛門

母 守屋源右衛門

明和八年辛卯二月廿九日 崇徳院 成行 生屋

集 師 國重八

母 師 國重八 烏心 師 國重八子

行通 守屋佑兵衛

母相州守屋清成至九ノ子

居相州津并

文治元年壬午六月九日卒

子一妙院飛觀守屋

杉源太郎

男

行長 守屋彦四郎

文化七年壬午五月九日卒

子法雲院豐村守屋

守屋彦四郎

清行

女子

中村守屋

女子

行春 守屋芳和

守屋助四郎

文治六年壬午七月九日卒

子建徳院月住守屋

守屋

某 守屋與惣兵衛

出代官

自文治元年十月 死

某 守屋助之進

貞和四年丁卯七月十一日 道中

元禄十年丁丑十一月 追放

某 守屋全之助

元禄十年丁丑十一月 追放

守屋 本國常陸 或山城

守屋 治右衛門

居於常陸國守屋邑

大正十八年庚寅出武判江戶奉仕
大神君勤大佐保十兵衛伊豆守配御切近役賜手傳
慶長五年庚子關原役在口戸勤御家用勤近役
元和七年辛酉二十人元守御金山杉並寺号草庵玄峯居士

正重 守屋 八兵衛

生國常陸

△信玄時代為御切近役賜百石俵鶴岡與左内田助左内
山守實兵衛等相傳勤御用



寛文六年丙午為沖奉行同十二年廿三加平儀合賜二百俵
天和三年壬戌三八元并少日向雲龍山松麓寺
号寒家道白泉居士

政

守屋八右衛門 傳左衛門

母

寛文四年丁未任為沙汰同十二年廿五賜百平儀
延宝二年丁未并七五下總州古河沙用冲賜銀十枚時服之
同五年丁巳二十九或内見有沙用

天和二年壬戌海自二百俵
元禄六年至百十二元告病致仕改八平由
同十六年壬申四十八元年 真龍金山松麓寺
号地崇可自居士

政和

守屋八右衛門 傳左衛門

切

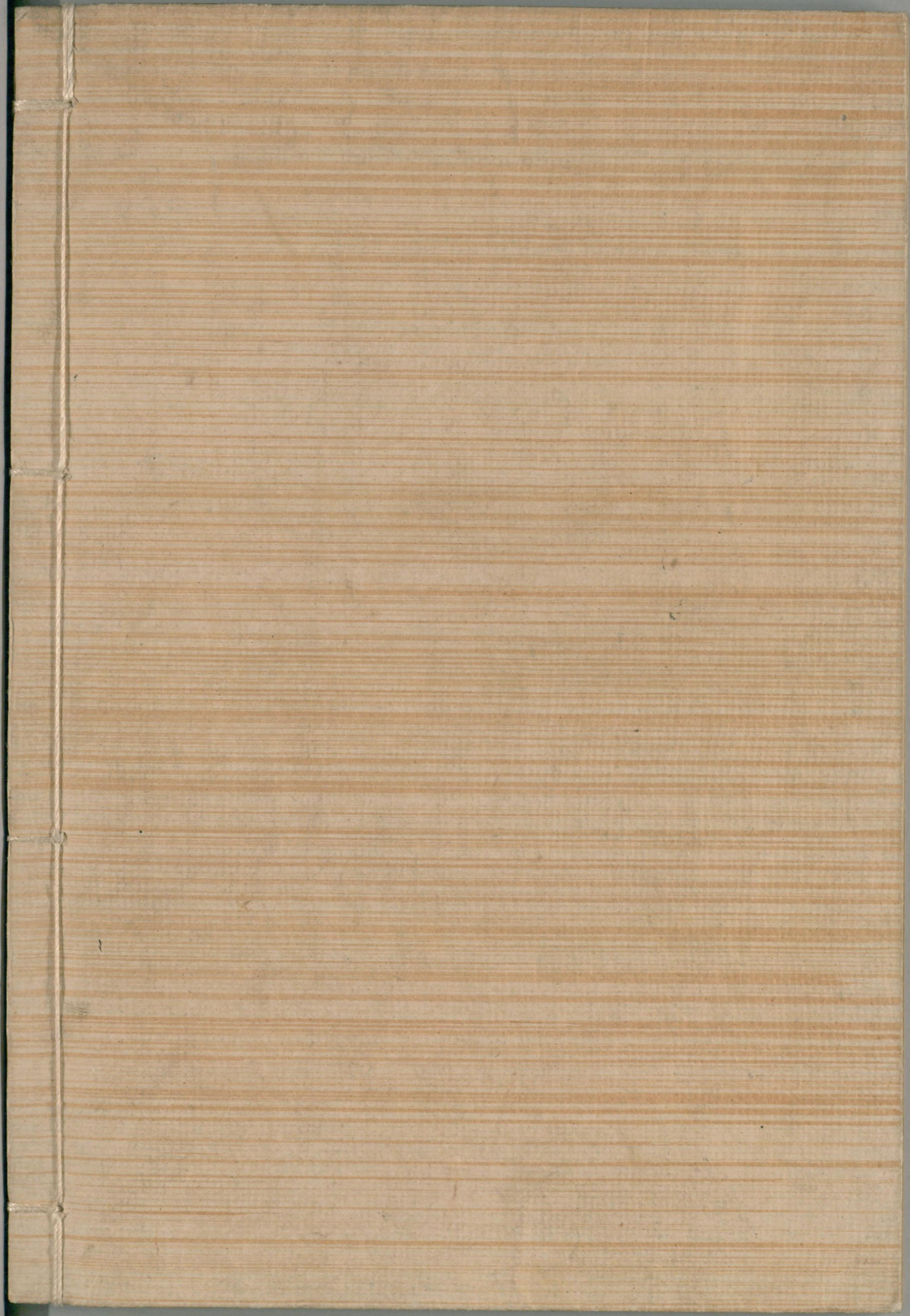
元禄六年至百十二元家督菊間二百俵与太左保去若領銀十平俵
同十年丁丑六元一与沙助定



838
297
116

本朝武家諸姓分脈系図
一ノ部 源氏
二ノ部 平氏
三ノ部 足利氏
四ノ部 織田氏
五ノ部 徳川氏
六ノ部 徳川氏
七ノ部 徳川氏
八ノ部 徳川氏
九ノ部 徳川氏
十ノ部 徳川氏
十一ノ部 徳川氏
十二ノ部 徳川氏
十三ノ部 徳川氏
十四ノ部 徳川氏
十五ノ部 徳川氏
十六ノ部 徳川氏
十七ノ部 徳川氏
十八ノ部 徳川氏
十九ノ部 徳川氏
二十ノ部 徳川氏
二十一ノ部 徳川氏
二十二ノ部 徳川氏
二十三ノ部 徳川氏
二十四ノ部 徳川氏
二十五ノ部 徳川氏
二十六ノ部 徳川氏
二十七ノ部 徳川氏
二十八ノ部 徳川氏
二十九ノ部 徳川氏
三十ノ部 徳川氏
三十一ノ部 徳川氏
三十二ノ部 徳川氏
三十三ノ部 徳川氏
三十四ノ部 徳川氏
三十五ノ部 徳川氏
三十六ノ部 徳川氏
三十七ノ部 徳川氏
三十八ノ部 徳川氏
三十九ノ部 徳川氏
四十ノ部 徳川氏
四十一ノ部 徳川氏
四十二ノ部 徳川氏
四十三ノ部 徳川氏
四十四ノ部 徳川氏
四十五ノ部 徳川氏
四十六ノ部 徳川氏
四十七ノ部 徳川氏
四十八ノ部 徳川氏
四十九ノ部 徳川氏
五十ノ部 徳川氏





国立国会図書館 タイトル『本朝武家諸姓分脈系図』 請求記号 838-116

ガラス使用