

藝林刃葉



劉煥

清 郎 世 寧 畫 虎



中華郵政特准掛號認爲新聞紙類領有內政部警字第一三四六號登記證
第四十五期

中華民國二十二年九月出版

藝林月刊廣告

本月刊係中國書學研究會所主辦目的純在倡導美術所集材料以具有美術價值為限選擇精審考訂詳明絕不濫竽充數亦不隨俗徇知旬刊出版二年風行海內外當為有識者所共鑒改為月刊係應各界之求便於檢藏起見是以定價從廉每期一角八分訂閱全年者九折二年者八折平外每期郵費一分國外照郵章計算補購前刊並無折扣郵票代價九扣核收

凡有以今古人著作及書畫美術品風景古蹟等照片送交本刊登載者至所歡迎但與本刊目的相符無不盡量採登惟遲早地位不能一定蓋此種定刊與其他不同支配頗費心力也照片或成都著作登畢仍將原件奉還決不污損如須索酬先函聲明以酌送本刊為限購存藝林旬刊如送合訂無論一二三集每集收工本洋五角

本發行所代售寶觚樓藏古刻精拓本

漢畫像殘石二元 晉鄭舒夫人誌殘石二元 魏元儵墓誌四元
魏元恩墓誌連蓋三元 魏康父墓誌二元 隋段濟墓誌連蓋三元
隋劉相墓誌連蓋二元 唐李休墓誌一元五角 唐陸日峴妻王氏墓誌連蓋二元 唐盧君夫人崔煊墓誌一元五角

成都茹古書局廣告

本局開設四川成都學道街刊印書籍採辦中外圖書文具藝林月刊古刻拓本等件如蒙光顧格外克己

本刊合裝本發售

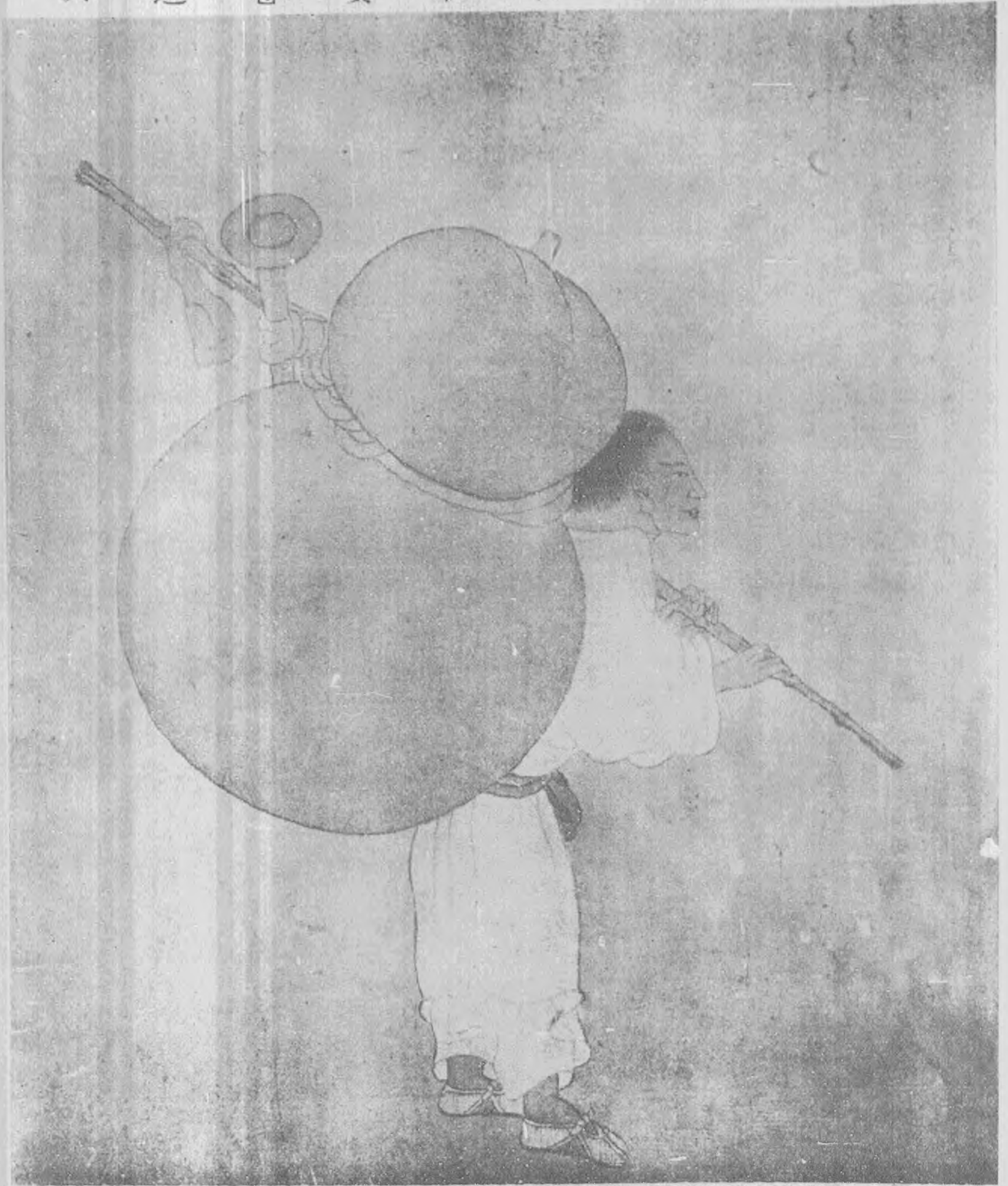
自第十三期起每年十二期用精美綠布盒合裝既便檢藏亦易攜帶定價二元七角外埠加郵費保險二角

衣食住永久解決的途徑

值此經濟恐慌之世人事的變遷真是滄桑無常禍福旦夕百萬富翁不知節儉一旦便入窮途小康之家立志儲蓄日久亦成富庶所以我們第一勸人節省第二勸人儲蓄中法儲蓄會為國人自辦之儲蓄機關穩當妥靠利益優厚富家儲蓄到還本的時候於不知不覺中集聚成數自然不無小補而十餘年來小康儲戶因中大獎而成為富庶者更不知凡幾故在本會儲蓄第一種目的是未雨綢繆第二種目的是得獎致富 諸君到國人自辦的

中法儲蓄會去儲蓄既足表現愛護本國企業之熱誠且無論人事如何變遷衣食住並可得到永久解決的途徑

元 錢 舜 舉 繪 仙 真 卷 之 六



退園水 獨以寒梅
 題竹友 蘭為
 畫邨佳 會傳
 詩人佳 句
 續 陸放
 翁、漫道披榛
 能探得、高巖
 幽壑笑春風、
 隱谷獨稱王
 者香、荒榛野
 蔓亦同芳、援
 琴動操何人賞
 、擢秀猗猗君
 子堂、蘭品
 高潔世寡儔、
 芳譜一序王弼
 州、烹茶調水
 開書卷、妙論
 如蘭香滿樓、
 幽蘭猗猗前
 庭中、孤標獨
 別蕭艾叢、莫
 笑吟詩陶元亮
 、含薰亦自有
 清風、一題畫
 松「幽巖大壑

藝林月刊 第四十五期

有奇松、鍛鍊煙霞世外容、欲寄清奇古怪處、空山雷雨舞蚪龍、

「題畫松」綠髮仙人不可期、長松年年發故枝、不知松老幾千年、松下茯苓人不知、「題畫櫻桃」芳林紫紫垂朱櫻、萬顆勻圓琥珀輕

、摘來欲作金彈子、花陰小立打黃鸝、「題畫蘭」昨向深巖採藥歸、蕙蘭一籠帶煙肥、幽香緜得秋風佩、不媿山人大布衣、「題畫」大江秋色入毫端、寫出金焦相對看、斜日蓬窗無兩事、中冷

新水試龍團、「題畫」海上濃雲將作雨、天邊斜日晚來風、垂楊萬樹清溪曲、菱笠芒鞋一釣翁、「題畫蘭」數畝秋蘭一草庵、山中曉起露光含、名花誰為生顏色、喚起當年鄭所南、「題畫」山重嶺複春復春、流水桃花說避秦、莫向此山論漢魏、從知嬴政不宜民、「題畫荷」臨風含曉露、出水豔朝霞、儼遇濂溪叟、名為君子花、

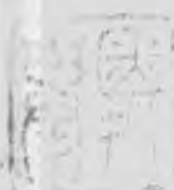
元 錢 舜 舉 繪 仙 眞 卷 之 七 (已完)

神駕馭是颺太虛時總轡玄道不

可分直悟天人際羣從皆成仙玩

世不計年何當事神游許我笑拍肩

吳興錢送家琴畫并題



池臺第一枝、唐宋去今猶未遠、東風爭鬪牡丹詩、一題畫荷」炎蒸六月燦瓊葩、萬頃池塘雨後霞、生長水鄉性剛直、仙人烈火放蓮花、一

題畫牡丹」唐宋名花盛洛陽、新詞爭說牡丹場、於今園囿無人賞、葦鼓聲中鬪豔妝、「題畫」淡煙疏柳綠沈沈、十畝陂塘水不深、人在荷花香裏坐、一船明月一張琴、「題畫芙蓉水石」秋水芙蓉楚客船、西風高閣望晴川、一聲鐵笛人何處、江上餘霞畫晚天、「題畫初秋花」

未完

夢幻居畫學簡明續

新會鄭續紀常

乃是活泉、而非死水、凡水中見

石、是石從水底生、上露半浸半、故清流激湍之際、點寫大小黑石、

、執板不易、便是死色矣、如春景、則陽處淡赭、陰處草綠、夏景、則純綠純墨皆宜、或綠中入墨、亦見翠潤、秋景、赭中入墨設山面、綠中入赭設山背、冬景、則以赭墨托陰陽、留出白光、以膠墨逼白為雪、此四季尋常設色之法也、至隨機應變、或因破新別、或因景離奇、又不可以尋常之色設之、赭色設面、草綠設背、山石常用之法、但其中所以然處、人多不解、其為何用赭、為何用綠、如春景陽處淡赭、像山面新草初生、而日光映照、仍見土色、土色即赭色也、故寫春景、用淡赭、無不工、此幅筆簡而神氣自足、佳作也、

其石脚皴筆、要與水紋起伏相逼貼、方為水淹石、若石底下一筆、反收廓向上、則石已露脚、石浮水面矣、「論界尺」文人之畫、筆墨形景之外須明界尺者、乃畫法界限尺度、非匠習所用間格方直之木間尺也、夫山石有山石之界尺、樹木有樹木之界尺、人物有物之界尺、如山石在前、其山脚石脚、應到某處、而在後之山石、

必微加綠、以取土意、陰處雨綠、則是日光不到、不見土色、純見草色、草色即綠色也、如秋景陽處純赭、赭

其脚應在

某處、如清

樹在石之

前、則樹

頭應在石

前、而石

脚應在樹

後、如人

坐石上、

脚踏平坡

、則人脚

應與石脚

齊、人坐亭

之樓閣船車

分人、亦界

大人也、蓋

分、不可成

善取法、此

山水用色、

如何、應赭

應與石脚



雲水堂樓停舟鏡
風味庵向筆前
楊松隊夏北作雙
伴佛色宜色以
曾相思未了還憎
叔得美同紅豆果
生解脫高僧
潤清主果姓之川水作

有赭、赭中有綠、且前後渴筆、合而為一、則不渴矣、若以飽筆、用於交搭處、則兩相逼撞、必不相入、焉能渾化、此正是精微心法、一筆不苟、勿以設色為餘事、竟不講究、

劉清

景

棧

山

水

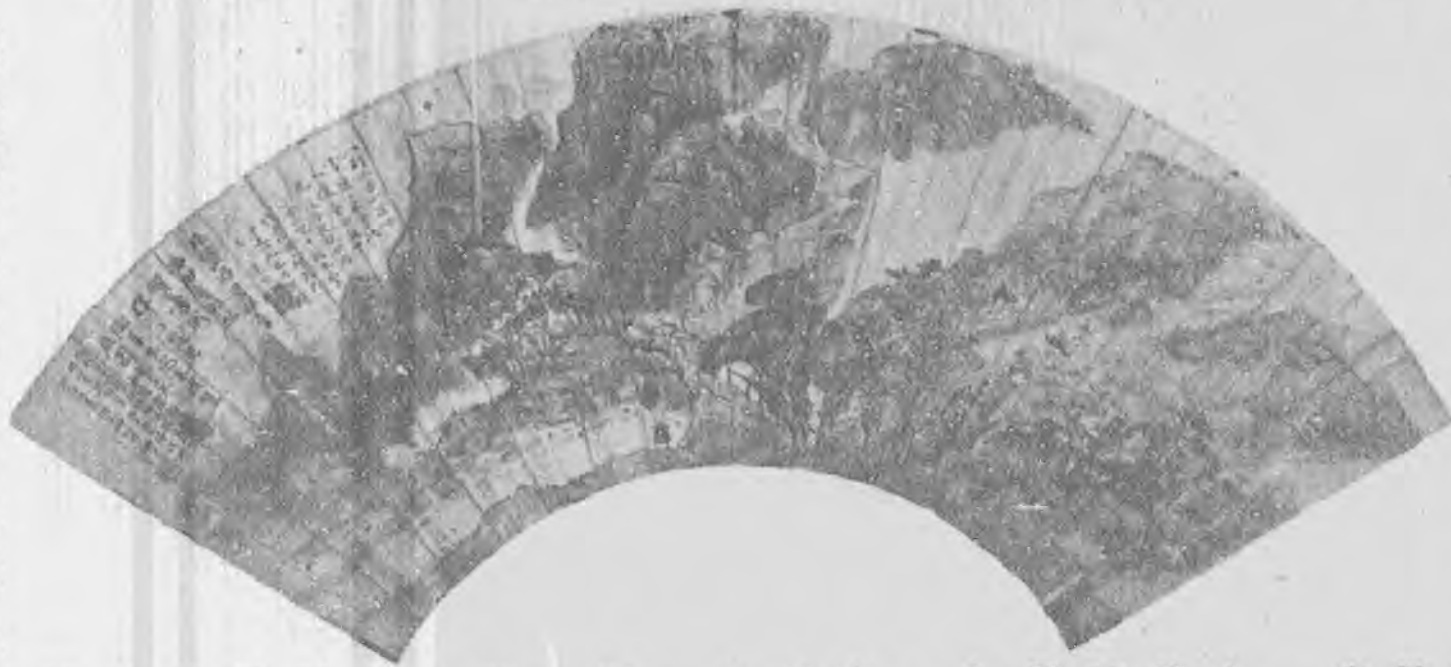
扇

之

一

未完

劉景棧字道雅、號湘生、久居直督幕府、官道員、余識於袁靜庵家、繼知其能畫、不輕示人、近年收一扇面冊、青綠淺絳水墨無不備、而



畫法亦兼各家、人固不易知也、此為光緒戊午年、秋間後游上方山歸來作、湘生是歲登賢書、畫筆蒼秀、神似石溪、大奇、大奇、

論畫絕句續 兩韻
海鹽吳修 微以脂粉
暈之、妍秀獨絕、康熙丙寅年前四十、自寫卜居圖、釣艇柴門、以見歸隱之志、並以筆墨自圖小像於前、題者百十一人、梁焦九林、陳午亭、徐健菴、王儼齋、孫樹峯、梁樂亭、溪朱竹垞、宋西陂、吳蓮洋、韓慕廬、湯西厓、陳乾十齋、趙秋谷、查初白、查聲山諸名公皆在焉、向藏余家、一石骨乾皴到渾融、獨將魄力寫癡翁、怪來題語多平行、難道千圖意一同「王司農畫、每喜自題、語多率直、意亦雷同之、而少精義、宋芝山屢為余言之、一餘冬蔬果墨華叢鮮、體物工深到自然、值得詞人厲樊榭、手題十五簾體河傳」顧升餘冬為司農廿六兄、寫水墨蔬果十五種、樊榭山人用河傳十五體填詞、題於畫內、余以白金一兩五錢、得於金陵肆間、友人尤二娛郭頻迦

各題菩薩蠻十五闋、今在蔣夢花家、「白髮歸田老侍郎、閒圖蘭竹興猶狂、不知中歲工殊絕、王蔣何能號擅場」韓石先生晚年為余作蘭竹甚多、內做吳仲圭墨竹一幅、余題詩云、韓翁心無吳仲圭、隨筆所至成竹枝、渭川千畝在吾手、無意摹古乃得之

印 泉



健飯、我方從翁弄柔翰、蕭蕭白髮照朱顏、醉裏圖將醒時看、謂我能知畫中趣、俾我留為篋中玩、至今出入猶自隨、銷歇風流每興歎、廿年來事莫重談、翁今墓木已蓑蓑、梅花百樹墓門側、可惜未築梅花菴、梁山舟、翁覃溪、錢竹汀、姚姬傳、

未完

+++ 京師地名對續 +++
 +++ 蒙古巴哩克杏芬女士 +++
 洗馬溝（靜明園前、相傳光武北巡、洗馬於此、即姚期奮戰處也）

（京西山麓）翔鳳閣（西苑）噉鸞宮（明大內、凡先朝有無名封妃嬪宮眷所居養老處）蜘蛛塔（阜成門外慈慧寺、為塔舊址、以昔有蜘蛛來聽經、立化去得名）蟾蜍峰（京西靜宜園、峰北稍東、即松陽雲莊、又名蝦蟆石）石虎廟（廣渠門大街迤南）金魚池

馬廟（古）
 地安門
 外迤西
 黑龍潭
 有三、
 一京西
 畫眉山
 一房鶴
 山縣、
 一宣武
 門外黑
 窑廠）
 仙鹿閣
 （宣武
 門外果
 子巷香
 店）野
 鳧潭（

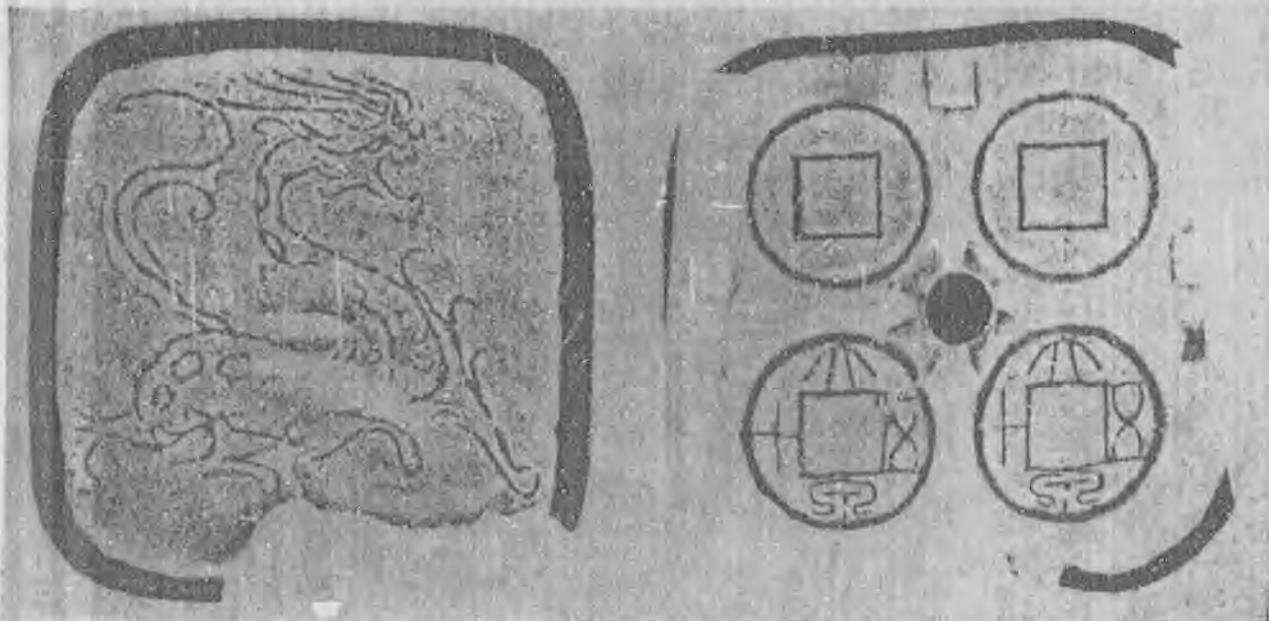


繪本、舊題唐李思訓、雖非、唐畫、然筆墨、精警、非宋以後所有、與前、刊黃鶴樓攝影、正可、參觀、可見古、時樓之、結構、因麗雄、深、非、後世所、能有也

永定門內、祈穀壇西北、積水四時不竭、有野鳧游泳其間、故名
 （鮮魚市（正陽門外大街東）義犬庵（京南采育蕃署庵、犬搏鄰雞、僧執置阱中、後頂禮化去、故名）鳳河池（南苑團河匯五海子水東南流為鳳河、北人讀泡為仄聲）龍泉庵（西長安街雙塔寺東、庵前有井、即明大學士范公景文殉節處）鳥兒市（注見前）獅子巖

（崇文門外西南、畜養金魚、以供市易、都人夏日多轟飲於此）龍華寺（德勝門內水關）魚藻池（即金魚池）烏蠻市（東安門外、王府街會同館、今圯）白馬祠（地安門外）龍王廟（注見前）豹子街（西單牌樓迤西）紅鸞殿（金大內、今圯、見順天府志金故宮考）白鹿厓（香山西北）鳳祥館（明大內、見明故宮考）未完

新莽大泉五十一範



寶齋藏范至精者之三、背有龍文、即天用莫如龍之義也、

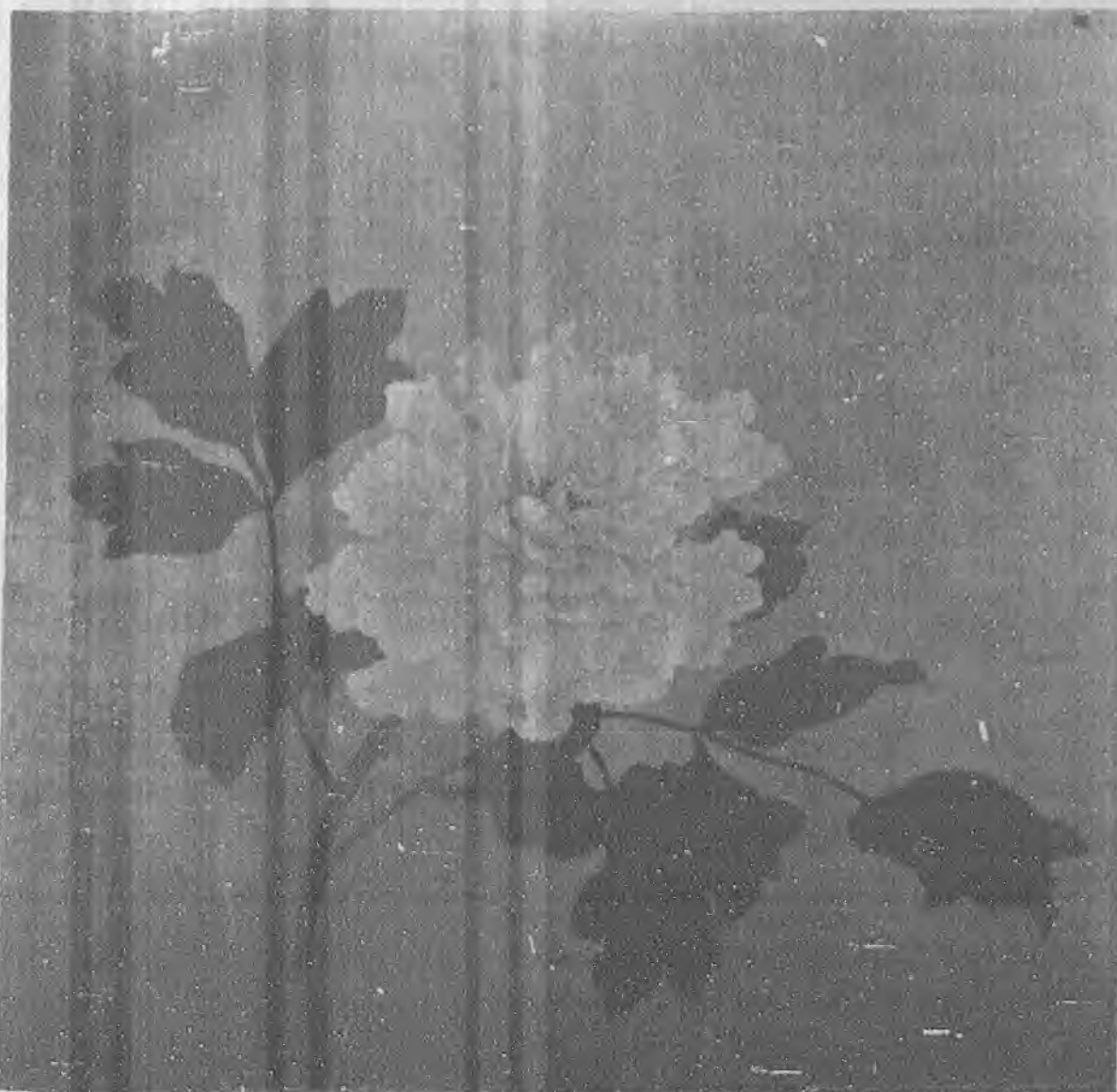
乎、若云非惡、更可置而不言、執事有人心風俗之憂、作爲詩歌託於傳記、寓言十九、正自多端、何必疾首痛心、同於謾罵、且此數條、或人既知之、或不足示戒、可以觀感、可以廉立、豈在是哉、褚季野皮裏陽秋、阮嗣宗眼中青白、亦視其時何如、語言之不謹、則文字之禍深、入山必深、入林必密、鴻飛冥冥、未完

玉井山館筆記續

上元許宗衡

無所資於騾、故騾雖老而疲、而五勞之病可免、余既無愧於騾、騾亦忘其駑駘、與余依且三年、惜余貧不能飼以善芻爲憾耳、或曰、君無奔走伺候之事、則騾將久立矣、骨勞固難免乎、嗚乎、腓肉復生、余且有慚於騾者矣、吳蓮芬文錫觀察、與余交且三十年、自蜀歸後、以避兵居海陵、近刻雜誌一本、寄示、余報書略云、伏讀大著雜誌、如記朱乙程甲事、雖以甲乙書、語皆明顯、可指其人、其他類此者尙數條、僕以爲閣下投老空山、與世俱忘、偶憶見聞、托之僕著、凡可喜可愕、與夫足垂教戒、資彰輝者、無不可筆於書示諸人、然無激射隱見之法、直書其事、或失激詭、或失抑抗、遂令故交舊人之過、四播於時、且使後人讀之、傷慈孝之心、乖忠厚之誼、在執事固欲示懲勸、而論者或以爲愛憎、雜誌亦史家之一體、春秋書法不輕案斷、司馬遷書亦互文自見、苟非亂臣賊子、未有直書其事者、劉季緒好詆訶文章、尙爲詬病、况直書其人之惡

清 蔣 廷 錫 牡丹譜 之 六 十一



此名滿輪素月、白色、映紅、南沙詩曰、葉肥花綻、了無虧、圓淨、冰輪二八時、學舍也、宜書案、曉、隣、家還要、曉間窺、、銀燈、乍近光、翻暗、玉鏡相、憐看轉、疑、夜、半香風、灑、此中、更有桂、花枝、

古今秘苑

勻之作圓子、晒乾、用糖淨、少下油、炒至浮大、即取起、用芝麻拌之、若作大些炒來、即蓼花糖。「藏鮮桃」麥麪煮糊、入鹽少許、候冷、傾入甕中、收新鮮紅色未熟桃、納滿封口、至冬如生、「藏橙橘法」冬天將梗稻柴做草窠、底內用晒乾舊棉絮鋪一層、上用晒乾黑煤鋪一層、放橙橘碟上、鋪滿、再用碟鋪一層、更用舊棉絮鋪蓋、以草窠蓋蓋、上、用粗線縫四圍、一放有風、無日處、取出如鮮、一山、又「藏菘荳中、經久不壞、

層、以滾水慢慢淋下碎內、却入銅鍋熬乾、「衣服」服取適體而已、然或有不潔之家、豈可無薄汚之法、至於預防虫蛀、製造雨衣等項、亦居家行路者之一助云、「墨汚衣」將半夏杏仁生白菓、搗爛、揉少時即去、「又」用棗嚼爛搓之、仍用冷水洗無迹、或用飯粒擦之、「血汚衣」嚼細蘿蔔、旋擦即去、「又」冷水洗、即淨、若瘡中膿血、用牛皮膠洗、「瘡膿汚衣」微迹、用好酒滾熱、輕擺之則去、後用白湯去酒氣、



不壞、

後自塗之、乾、水調、用「油」汚衣、去酒氣、

「浸茨實法」防風水浸茨實熟者、經月不壞、生者經年不壞、「梅仁如杏仁法」梅仁以酸漿浸五日、炒之、則味如杏仁、「煎秋石法」十歲以下童子小便一二斗、鐵鍋柴火煎之、起有白沫、用香油漸漸洒、每一鍋小便、香油一酒盞、煎至便乾如黑泥、捨碎研細、又用香油調潤、放新瓦上、以瓦蓋之、周圍炭火煨、氣盡候冷、取出、研細、放在淨鉢上、用稀竹簾加淨布一幅、皮紙二三

去、或以蘿蔔煎湯洗之、「又」滑石末隔紙熨自去、「桐油汚衣」豈渣洗之、「烟膏汚衣」瓜子仁嚼碎洗即去、「漆汚衣」用油洗、或以溫湯略略攪過、細嚼杏仁接洗、又擺之、便無迹、或先以蘇油洗去、再用皂角洗之、「黃泥汚衣」以生姜按過、用水擺去、「青黛汚衣」嚼杏仁洗、「膏藥汚衣」酸泔水浸二三日即去、又用白酒脚洗滾、將膏藥上微浸三五次、再手一拉、清水一擺立

下、「糞汚衣」埋中土一伏時

契

、取出洗之、則自無穢氣、

「酒醋醬汚衣」

以燈心蘸水擦

之則去、「綠

礬百藥煎汚衣

丹

「烏梅湯洗、

「槐花汚衣」酸

梅洗之即去、

「楊梅及蘇木

汚衣」以硫黃

烟薰之、然後

洗、其紅自落

、「大紅油汚

衣」用火酒同

酒洗之、「又

」以有迹處放

盆內、手搓淨

止清水一過如

舊、「洗白衣

垢」赤小豆煎

湯洗、或茶子

去殼洗、或羅

蔔湯洗、「洗

皂衣垢」膿煎

額



熱河遼陵出土契丹國書碑、已登前刊、近聞馮氏所獲諸石、已取置遼寧博物院、共計九石、契丹文者四、漢文者四、又一石則買侍中墓誌也、契丹國書有大字小字二種、遼史突呂不傳、幼聰敏、嗜學、事太祖見器重、及製契丹大字、突呂不贊成爲多、前刊二石一爲大孝宣皇帝哀册、即聖宗、一爲大孝文皇帝哀册、即道宗、以文字長短、及用筆、而參校之、此是聖宗哀册之額、疑即契丹大字、册文乃其小字也、茲將聖宗哀册及漢字篆額、二石登出、附以契丹大字之額、俾便研究、其他各石、分期雜出、以觀全豹、至其書法方勁、有歐陽率畫之風、雕刻亦甚精緻、蓋太宗入洛、詔司僚吏、方技百工、悉送上京、此皆唐代之遺、故能合於規矩也、撰文強儉、具見前刊、不再贅矣、

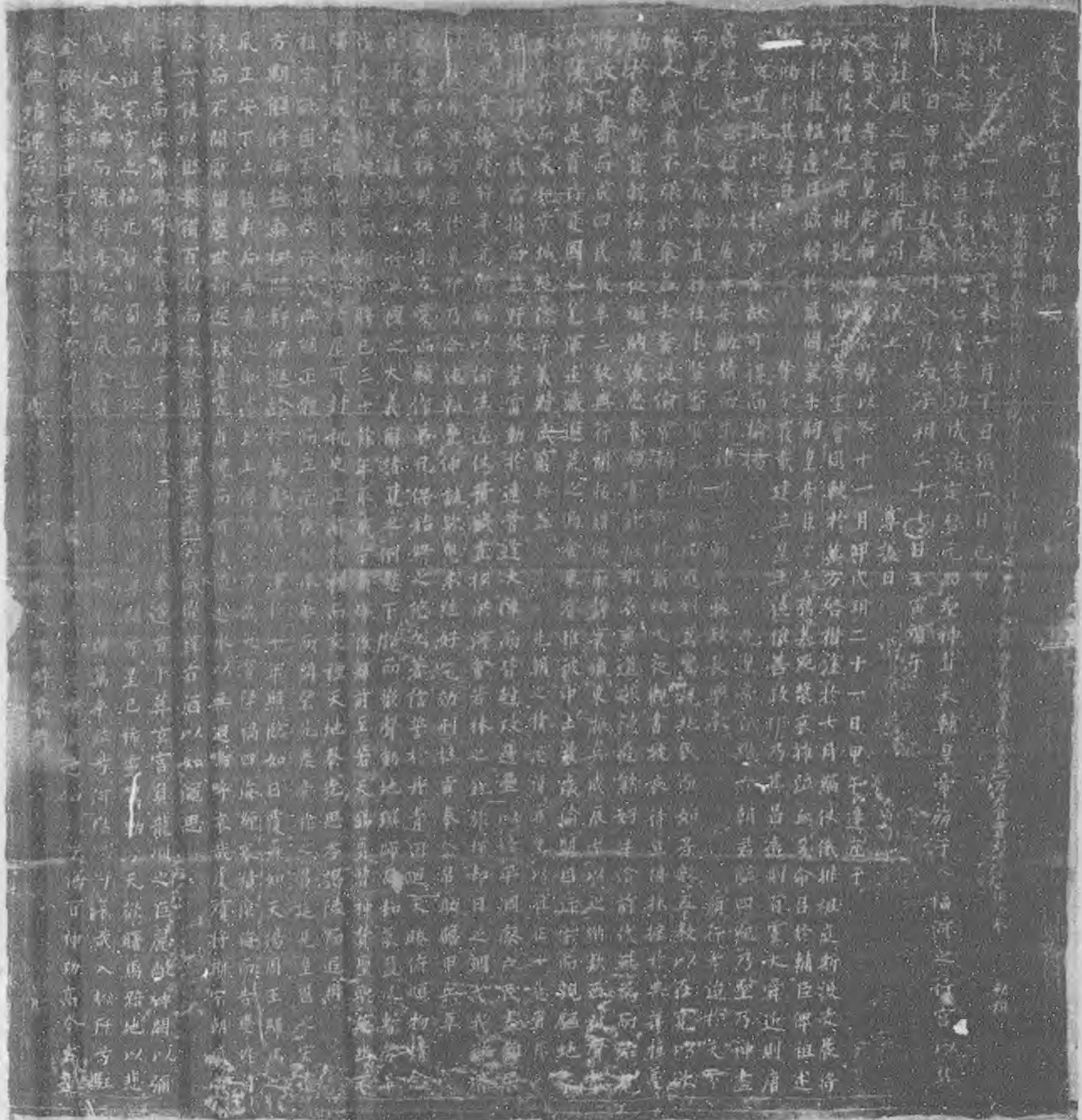
文武大
孝宣皇
帝哀冊

芳壑館題跋續
蕭田郭尙先

曰秀穎、曰寬綽、曰清穆、曰雍容超逸、須合觀之方備、所謂天童舍利、五色無定、隨人見性也、「唐八關齋會報德記」唐人評顏魯國書、如荆卿按劍、樊噲擁盾、金剛瞋目、力士揮拳、李重光至目為义手並脚田舍漢、宋元章服膺顏行草書、而云正書便有俗氣、是三說、皆非真知魯國書者、明趙子函評顏書、如登高臨深、巍巍翼翼、董思白臨八關齋記、歎其有篆隸氣、無貞觀顯慶諸家輕綺之習、黃石齋言、新唐書評顏書曰適婉、最有識鑒、後來學顏者、但知其道、而不知其婉、所以與魏晉遺法、判若鴻溝、苟能觀其會通、原是一家眷屬、斯皆深知顏書、魯國有靈、當拊手稱快、如沈隱侯之賞讀峴者、趙子固論書、獨推丁道護啟法寺碑、顏魯國

離堆記、得右軍左遼 文 武 大 孝 宣 皇 帝 哀 冊 文

與李春湖侍郎摩挲
丁書、恒以不得見
顏記為恨、已丑臘
月、余試閩州、始
訪得之於新井鎮、
刻在巖壁、臨嘉陵
江上、存字四十四
字、仰視若鳳樓臺
翥於烟霄之上、令
人色飛、其旁里許
、鮮于仲通故居、
今為道士觀、舊有
魯公祠、已圯、有
碑、宋馬存文、明
盧雍重書、尙完好
、因募工縛木為架
、拓屋字數十紙、
並屬吳梅梁觀察暨
郡縣、命道士愛護
之、且為之約、官
拓者必與費、冀為
觀益不為觀累、庶
可以久、郵寄越中
、而春湖已下世、
度不及見矣、嗟乎
、以歐趙諸家所未
得見、而余始得之



、豈與魯國有
香火緣耶、余
訪得王稚子楊
侍中二闕漢安
題字及此記、
蜀遊為不虛也
、因臨八關齋
記、憶香光語
而類識之如左
、壬辰冬至識
、「唐改修延
陵季子廟碑」
此碑尙完好、
不知拓本何以
罕傳、且氈蠟
潦草也、宋人
謂從申書勝北
海、未敢雷同
、張樵察書
山者、結體運
筆、皆自此發
源、然張司直
側筆取勢、漸
近自然、溫夫
則鼓努為力、
此時代為之也
、蕭梅臣文、
未完

文鼎字學匡、號後山、秀水人、精鑒別、工篆刻、間寫山水松竹、亦自幽秀、

說長文、漢語
詩洲翻酬薛文
醉德學云、羊
語瀾勝連九阪
續士、熊耳對
雙峯、少
陵所云清新者耶、
而武林陳允倩謂老
杜、不能青出於藍、直是亦步亦趨、未免揚許矢質、



遇等章、何雷黃初、張曲江、李供奉繼起、風裁各異、原本阮公、唐體中能

情篇什、同符后主、而邊塞諸作、鏗然獨異、剝極將復之候也、楊素幽思健筆、詞氣清蒼、後此射洪陳子昂、曲江張九齡、起衰中立、此為勝廣云、古今流傳名句、如思君如流水、如池塘生春草、如澄江淨如練、如紅藥當階砌、如月映清淮流、如芙蓉露下落、如空梁落燕泥、情景俱佳、足資吟咏、然不如南登羈陵岸、回首望江

復古者、以三家為最、蘇李十九首後、五言最勝、大率優柔善入、婉而多風、少陵才力標舉、縱橫揮霍、詩品又一變矣、要其感時傷亂、憂黎元、希稷高、生平抱負、悉流露於楮墨間、詩之變情之正也、宜新寧高氏別為大家、五言長篇、固須節次分明、一氣連屬、然有意本連屬、而轉似不相連篇者、敘事未了、忽然頓斷、插入旁議、忽然聯續、轉接無象、莫測端倪、此運左史法於韻語中、不以常格拘也、千古以來、且讓少陵獨步、少陵新婚別云、嫁女與征夫、不如棄路傍、近於怨矣、而君今往死地、以下層層轉換、勉以努力戒行、發乎情止乎禮義也、老村與章首綢繆詩、今夕何夕、見此良人

長安、忠厚排側、得遲遲我行之意、唐顯慶龍朔間、承陳隋之遺、幾無五言古詩矣、陳伯玉力掃俳優、仰追曩哲、讀感石



品出覽展績成次九第
未完

苔亭書記續

成都柳公衣

題數字、雍正十二年六月、巫峽水連天、灩澦

應須剩一拳、道是

歸心如矢急、翻嫌

別緒太綿纏、籬邊

采及陶潛菊、囊內

看餘杜甫錢、好向

中流安穩去、黃牛

白狗正無權、蘭曉

至晴川、即以白沙

小幅及新繪扁舟出

津

峽圖寄贈、而墨予

詩於後、迄今回首

二十年事、每一展

卷、不禁萬里相思

、巴縣鮮臥村與

尚、畫古木山房、

筆意如髯蘇、山水

竹石、亦俱清老有

則、詩字俊逸、其

畫竹贈僧云、秀比

當

梅花翠比松、數竿

遙寄妙高峰、只愁

一夜奔雷起、化作

吾師袖裏龍、筆陣

縱橫、才思迅發、昔

所稱

定非贗筆、陳白沙自題小幅、竹徑旁通

沽酒市、桃花亂點釣魚缸之句、瓊州陳蘭

腕元德宰巴縣時、出以示予、予曾於紙尾

蘭腕解組歸粵、予贈別詩云、巫山

死也可、余錦江吟三十韻、內有詩云、昔日攀花兩少年、攜

風同負意中緣、今如牛女天河隔、

一度相逢一黯然、為同年芮北山賦

也、北山家有古藤書屋、花竹翳如

、時與吾友抱影居士吳明、軒於中

作文字飲、且新得鮑伶名麗芊者、

競相賦贈、北山明軒素豪于文、而

詞獲多情、尤不減歐陽永叔、相傳

麗芊曾於七夕過訪兩公、小立湖山

亭畔、拈花微睇、儼若天仙化人、

比欲邀陳侶瓊至、為繪牛女圖似之

、以接到余詩、而侶瓊又適不果來

、是以中止、侶瓊名謙、辛酉孝廉

、成都高士也、畫手與袁芊圃齊名

、每自矜貴、不多下筆、此圖惜乎

未成、然麗情佳話、殊可誌也、

太和劉儀字彩一、嫻于繪事、乾隆

丁巳中秋節、余於漢上見其所畫遠

山毛女等圖、筆墨韶秀、如出水芙

蕖、天然可愛、近年得遇其人、偶

書五言近體四首贈之、一為廣元道

中思親、題云、天氣惱行役、氤氳

二月中、半江春水綠、一嶺野桃紅

、蝶翅開初日、溪聲送爽風、却看

雲白處、揮涕憶梁公、一為

仲夏登渠江樓、題云、徂暑喜清遊、

來登近水樓、煙渾何處雨

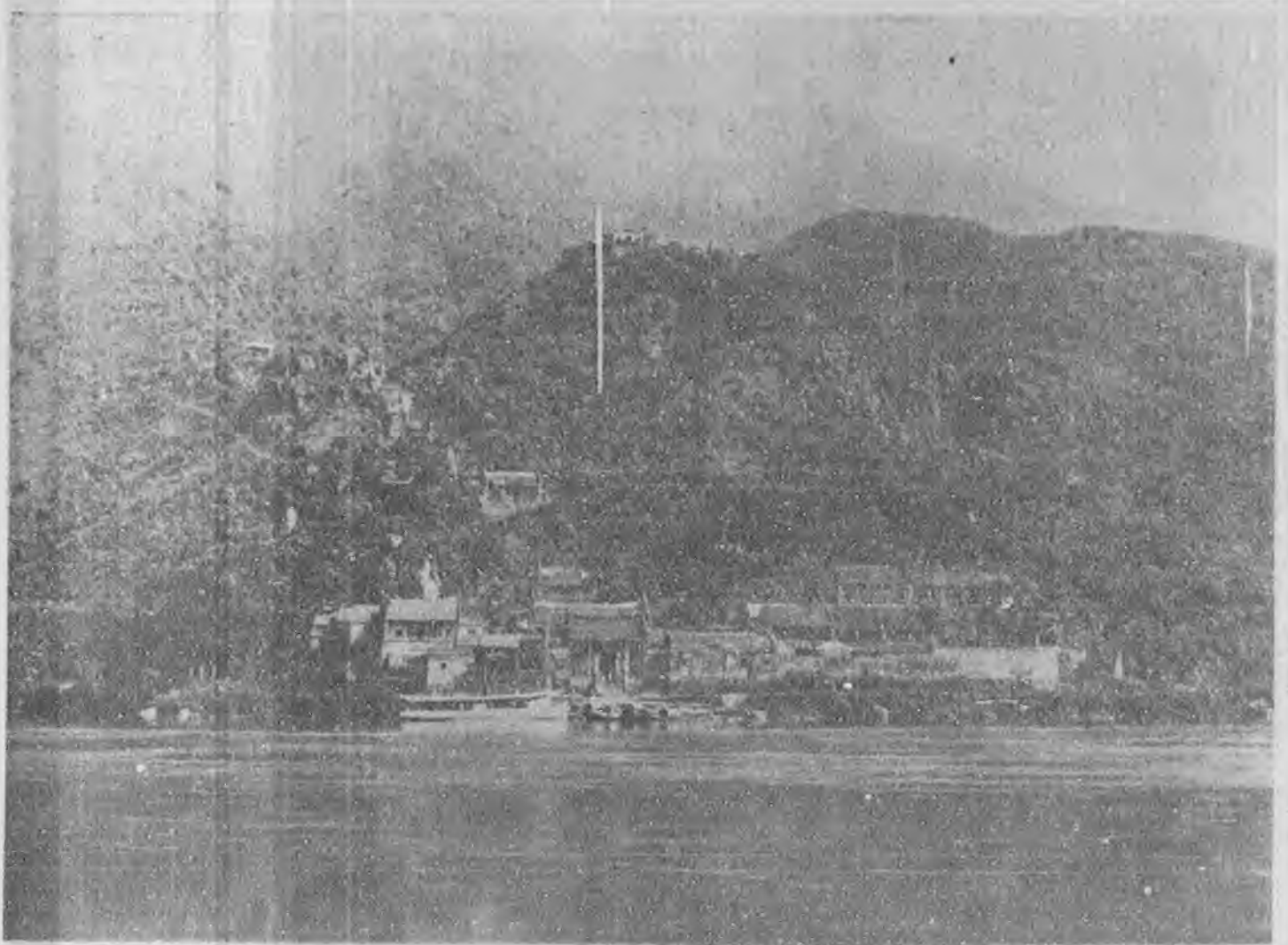


鼓急上灘舟、野渡喧如布、遙岑翠欲流、

未完

峽山飛來寺

蔡哲夫寄贈



出峽山爲第十九福地、在廣東清遠縣城外三十里、兩山穹窿對峙、東濱
湟諸水而赴於海、故曰峽、世傳軒轅二庶子大禹居峽南、仲陽居峽北、
因以得名、山中巖洞幽邃、名蹟甚多、而飛來古寺、則梁普通元年、二
神人所立、而請真像和尚居之、歷代修建、至今不墜也、

藝林月刊 第四十五期

板橋題畫續

鄭雙克柔甫著

下有采樵人、伸手折不得、「畫盆蘭送大中丞
孫丈子告歸鄉、諱勳字子未號峨山」宿草栽培
數十年、根深葉老倍鮮妍、而今歸到山中去、

滿眼名葩是後賢、此雍正三年事也、後十三年過德州、公年八十二、十
一子、孫曾林立、並見元孫、復出是圖案題、又書二十八字、載得盆蘭
返故鄉、天家雨露鬱蒼
蒼、今朝滿把蘭芽茁、清
又喜山中氣候長、「畫
盆蘭勸無方上人南歸」
萬里關河異暑寒、紛紛
灌溉反摧殘、不如歸去
匡廬阜、分付諸花莫出
山、「爲侶松上人畫荆
棘蘭花」不容荆棘不成
蘭、外道天魔冷眼看、羣
門徑有芳還有穢、始知
佛法浩漫漫、「折枝蘭」
曉風含露不曾乾、誰插
晶餅一箭蘭、好似楊妃
新浴罷、薄羅裙繫怯君
看、「叢蘭棘刺圖」東
坡畫蘭長帶荆棘、見君
子能容小人也、吾謂荆
棘、不當盡以小人目之
、如國之爪牙、王之虎
臣、自不可廢、蘭在深
山、已無塵囂之擾、而
鼠將食之、鹿將齧之、二
豕將蝮之、熊虎豺麋兔

朱 炎 羣 盲 卷 之



狐之屬將嚙
之、又有樵
人將攻之割
之、若得棘
刺爲之護、
其害斯遠矣
、秦築長城
、秦之棘籬
也、漢有韓
彭英、漢之
棘衛也、三
人既誅、漢
高過沛、遂
有安得猛士
守四方之慨
、然則蒺藜
鐵蒺角鹿角
棘刺之設、
安可少哉、
予畫此幅、
山上山下、
皆柔棘相參
、而蘭得十
之六、棘亦

居十之四、畫畢而歎、蓋不勝幽并十

六州之痛、南北宋之悲耳、以無棘刺

故也、「爲婁真人

畫蘭」銀鴨金猊暖

碧紗、瑤臺硯墨舞

烟霞、一揮滿幅蘭

芽苗、當得君家頃

刻花、「石」米元章

論石、曰瘦、曰縞

、曰漏、曰透、可

謂盡石之妙矣、東

坡又曰、石文而醜

未完

清 伊 秉 綬 朱 梅 翠 竹

嘉慶乙亥寫
心高一尺屬正

默庵伊秉綬



著矣、草昧之初、人禽混雜、同以聲音相通、本中國邊隅回生、蒙衛藏用字、勁母、歐美雖英號爲文明、挺亦不能立異、進化之理、不、中外所同、多、吾國當未得、有六書之前、亦必有字母之時代、

文字源流考續

井研廖平撰

海外普通記、固所易曉、科學名詞、彼此嚮壁虛造、而不相通、字典數年一增、修、繁重十倍、普吾國恒患其不足、

我國通字典尙有人、彼則絕無全記誦、或猶各科學名詞者、以此

比較難易、何異寸木岑樓、循末忘本、亦見其惑矣、(此條詳東方雜誌、中國文學之將來)六書文字、未有之先、非至聖不能興

、(埃及古碑、乃誤以畫爲字)既立之後、雖東洋不能廢、(采風

記、以埃及因古文不便、乃改字母者誤也)其

中自有天心、亦兼人事、主此議者、欲以異邦

理想見諸實行、圖窮七首見、且亦不能自持其

說、新出大字典、凡四百餘萬言、意在通俗、

然新語名詞、皆歸附屬於兼通博采之中、寓保

存國粹之意、與時流宗旨、迥然冰炭、兼用圖

畫、尤與四象相發明、可謂獨見本原、超超元

隴南王顯齋、奇士也、百工之事、無不爲之、篆刻精勁如此、所謂一奇而無不奇者耶、



王 顯 齋 治 印

所謂孔氏古文不能不由結繩而改進、(湘潭王氏以結繩爲字母)始皇同文之後、百家雜語、至子雲譚爲方言而盡絕、若東方曼情、太史公、皆於孔經外、讀異書、識異字、(史公所謂文不雅馴、薦紳先生難言之)余嘗主此義、命及門李堯勳著爲文字問題三十論、刊入雜誌、在京晤新城王君晉卿、以鄙論持之有故、言之成理、然非有古用字母之實蹟、不足以厭服人心、當時無以應也、今年與二三同學研究、共得十六證以應之、一象

聲、(四象由拼音而變、形即

名詞、事即動詞、意爲形容詞

、聲即字母拼音法)二畫卦、(

舊說以八卦爲十文)三舊史、(

莊子天下篇、舊法世傳之史尙

多有之、又詩書禮樂鄒魯之士能言之、蓋孔氏古文 未完

楊淵如山山水

七石溜子
齋銘
百物
銘
西江
水
續
魏中



墨、易負初心、君子懷之、惜墨如金、「紙銘」不思建白、徒事蠅鑽有何益、「硯銘」毋憂罄懸、耕之自有年、「象箸銘」供人饜餮爾焚身、從旁觀象代酸辛、「簞衣銘」披清風、臥明月、何必一品衣、始稱九仙骨、「竹夫人銘」林下風姿、儵然絕俗、相對忘言、可人如

翰墨留馨、雅人深致、安有銅腥、「冠銘」鶴冠之聚、不得其正也、黃冠之從、只成獨行也、等威有辨、時王制之也、然則冠此者、當思冠冕之難、而漫侈夫彈冠之有慶也、「漢瓦硯銘」漢家宮闕迹已蕪、片瓦何緣出泥塗、建安之年未糶糊、千古文瀾隨染濡、宏我漢京在茲乎、「紙硯銘」化輕薄兒爲厚重士、坐享秋成從此始、硯田之利亦大矣、「木硯銘」不爲薪樵爲硯才、木之遭際何隆哉、焦桐恍遇中郎來、「筆銘」判事持平、宜爾子孫、世治管城、「墨銘」舞文弄

習山水、頗能秀健、玉、「湯婆銘」能溫郎足、難溫郎心、不見文君白頭吟、「馬鞭銘」朝秦楚、暮幽燕、青雲路、在目前、毋爲後羊嗟難難、「穿衣鏡銘」衣冠偉然、鬚眉畢現、防君自失本來面、七尺菱花轉愧見、「棋盤銘」恃強必敗、一枰之間成殺界、前車可爲後車戒、「銅手爐銘」熱可炙手、紫提曾發深省否、「樵斧銘」山外人家方待爨、不虞看棋柯已爛、斧若能言亦增歎、「眼鏡銘」眼光所射纖塵空、一條冰銜路汝功、未完

清魏象樞詩幅

一洲逐接蔚蘿洪濤大浪出
津河東來曾瀆黃山竹
携丈丹臺
藥井通

乙丑冬序
賓及世丈印
寒松老人魏象樞

魏象樞字環極、蔚州人、順治進士、官至刑部尚書、乞休、立朝端勁、講學篤實、聖祖賜以寒松堂額、因號寒松老人、並以名其集焉、書法道健、澗澗、自成一格、可貴也、

以文章翰墨
 受知神廟、延
 贖會、余於保定肆
 齋謝、中得其字跡
 書誠、一幀、約高
 書鈞、一丈、廣二寺
 記齋、尺、適勁有
 致、深契古銅

法、當與董文敏相埒
 肆中人不審太僕名
 觀、竟將款字割去、余
 辨為明時綾本、細觀
 筆法、不類近時、詢
 之肆人、知為子愿手
 像、慨然久之、亟付



墨筆末利、上有跋語極簡括、書亦
 甚工、戶部尚書兼侍讀學士倪公
 元璐字玉汝、號鴻寶、吾鄉上虞人
 文學節義、赫赫在人耳目、而圖
 繪寶鑑、載公書畫兼美、公畫余未
 曾見、惟得公高幅草書二十八字云
 橋外波如鴨頭綠、杯中酒作鵝兒
 黃、山茶花下醉初醒、却過西村看
 夕陽、元璐書為鼎卿詞兄、觀公筆
 勢迅利、不為古法所拘、想見臨危
 授命、從容就義之狀、按公晚年、
 築室於紹興府城南隅、窗檻法式、
 皆手自繪畫、巧匠見之束手、既成
 始歎其精工、時公方患目疾、取
 程君房方于魯所製墨、塗壁、默坐
 其中、堂東飛閣三層、曰衣雲、凭
 欄則萬壑千巖皆在鳥下、適漳浦石
 齋黃公至越、施以錦帷、張燈四照

真面目也、華亭董
 思翁尚書、析筆墨之
 精微、究宋元之同異、六法周行、實在於是、而於書法尤推一代

寺在北平彰儀門外、十五里、大井村、舊有井、名義井庵、明成祖飲而甘之、後中涓修建
 賜額萬壽延壽寺、像高三丈六尺、銅造、舊有閣覆之、曰大悲閣、庚子亂、閣被焚、十
 六臂損壞、而法相巍然、古色斑駁、象教之偉蹟、亦燕郊之瑰寶也、

、黃公不怡、謂國步多艱、吾輩不宜宴樂、公笑曰、會當與君
 訣耳、既北行、遂殉寇難、公初諡文正、改諡文貞、見靜志居
 詩話、惟不知鼎卿
 為誰、俟再考、

宗工、余向時曾藏有尚書雜札三紙、一云去歲作汎湖詩、末篇遺
 第二句、幸示之、所謂海上翁者、清臣老
 弟、一云多日有應酬之冗、過重九可得暇
 未復以此、朝來讀壽詩七言、妝點大過
 愧感、愧感、清臣老弟侍史、一致某老
 年翁、詞句頗長、不能備錄、雖偶爾揮毫
 未嘗用意、而筆力超勁、識者珍之、

古玉印
 高頓、張子魏璫弄
 權、諸事務迎合忠
 賢意、忠賢建祠碑
 張瑞圖、亦負盛名
 余得瑞圖摹跡兩
 古回部骨印
 文、多出其手書、詔
 旨褒美忠賢、詞極駢
 亦、麗出其手筆、人
 固不足齒、第以書法
 論、筆勢矯健、妙處
 固不減王鐸也、本
 朝畫法以王氏為最盛
 奉常倡之於前、廉
 州繼之於後、未完



姑蘇陳道復、名潛、一字復甫、號白陽、
 為文衡山高弟、善花卉、亦工山水、余家有其設色秋菊小幅、題
 云、舒作黃金相、還看醉後顏、此花稱壽客、佳氣對南山、又得

二字不可識、玉色蒼白
 土沁斑爛、鐫刻堅焉
 用刃如用筆也、

計製、上作伏獸以代紐、
 有孔可穿、文特精好、蓋
 回部未有字以前之印也、
 新出土、陶齋遺物、

河北京博院半月刊
 為宣揚文化唯一刊物
 材料豐富 興趣濃郁

內容以歷史學術自然科學為主文字與圖版並重

定價 天津 每月五分
 外埠 每月六分

郵票代價 不折不扣

代派處

天津南市廣興大街楊記派報社
 北平宣武門外南柳巷永豐報房

發行所

天津新車站東本院

秦仲文山水潤格

堂幅 八尺五十六元 六尺四十元 五尺二十八元 四尺十六元

元 三尺十二元 以下八元

屏條 八尺二十八元 六尺二十元 五尺十六元 四尺十元

三尺八元 炕屏同

橫畫整紙照堂幅例 對開照手卷例 冊頁手卷每尺見方四元
 不及一尺照一尺論 執摺扇每面四元

臨古點品另議 大青綠加倍 潤資先惠隨封加一約日取件
 辛未重訂 廣北平東華門孟公府五號

馮華館畫馬潤格

己巳年冬重訂

琉璃廠各南紙書畫店代收

堂幅 六尺八十六元 五尺六十四元 四尺五十二元 三尺三十六元 二尺二十八元

橫幅同上 每件畫馬二三匹過三匹加 手卷每方尺十元 視尺數多寡酌畫冊

頁每開十二元 以一尺計過三匹扇面每件十四元 過尺扇面加倍每
 點品他獸另議 劣絹限期均不應畫 潤資先惠 隨封加一

平西壽安山(即臥佛寺西溝)風景地租給建

築辦法

- (一)可供建築之地勘定若干段每段多至十畝少至二畝(二)有押租者每畝收押租銀十五元每年上期交租洋四元期滿押租並不退還(三)無押租者每畝每年上期交租銀六元(四)建築圖樣工作方法須得山主同意(五)租用期為二十年期滿建築物為山主所有不得毀損如須續租另行商訂(六)山中一切有關公益之事項及禁約共同遵守(七)如欠租至三年租約失效山主得扣留建築物(八)如房屋無人看守亦無委託照料山主得暫時保管收用以免廢壞倘有欠租照第七條辦理(九)如租權轉移須先得山主同意不許讓與非中國人
- 附則 本山主目的在合衆力造成林木優美建築清雅之遊覽區域對於藝術家農林家文學家尤為歡迎 如合意者請到北平頭髮胡同二十四號商辦

周養庵書畫撰文

北平琉璃廠各南紙店皆有潤格收件處各南紙店隨封加一撰文須先具事略允撰面議
 直接送頭髮胡同二十四號本宅者不收隨封