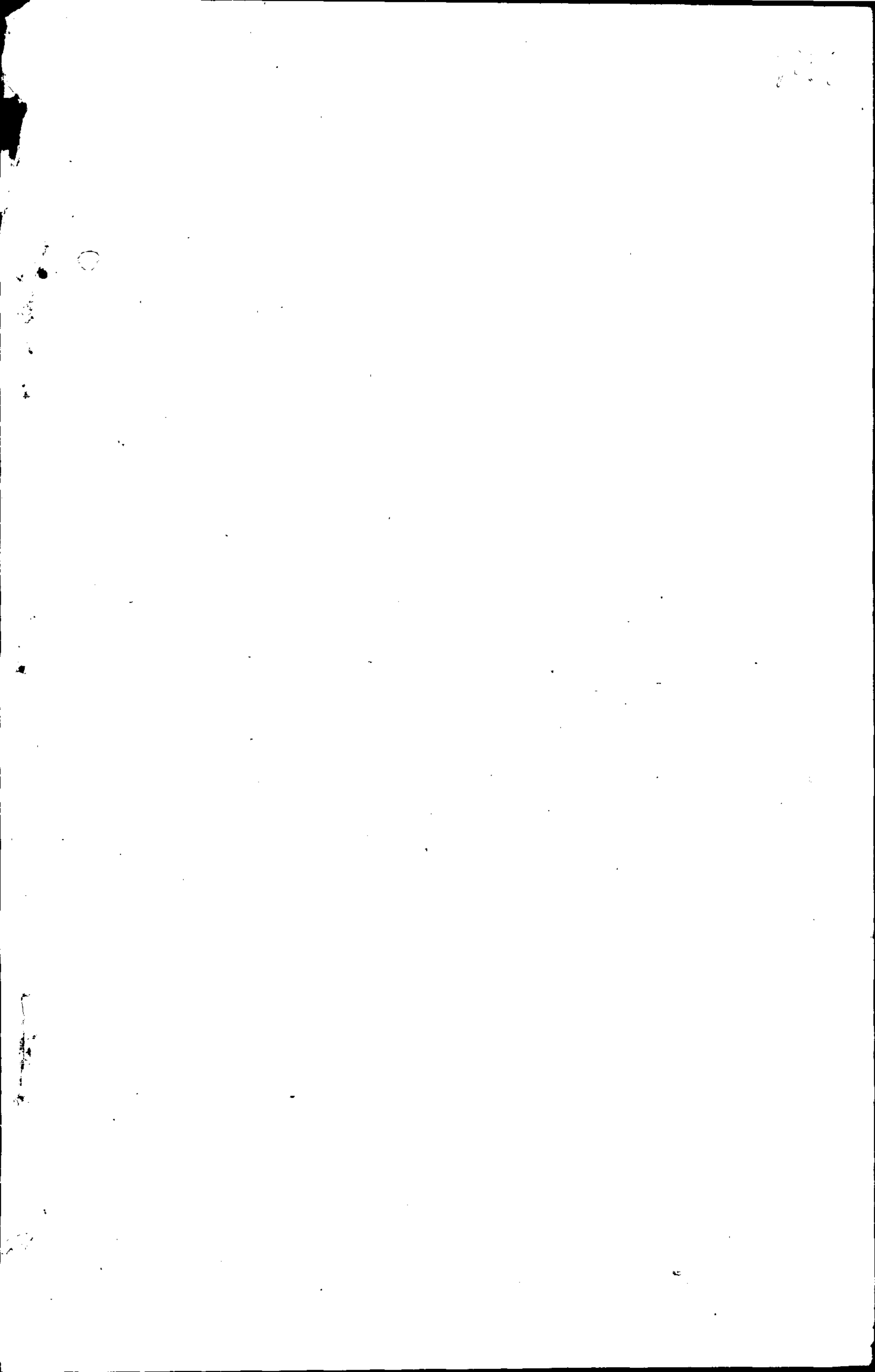


第三十三期

岫巖教育月刊

岫巖教育公所印行



本刊徵文啟事

敬啟者本刊前期徵文已於本年四月十五日限滿茲特再錄數題仍希教育家不棄發抒卓見源源惠寄實無任歡迎

(一) 徵文題

怎樣能使鄉校學生成績優良？

建築鄉校校舍談

鄉校教師處鄉人之法

鄉村兒童訓練上應注意之點

小學體育的研究

綴法教授如何？

小學教員增薪問題

文言和語體的一個爭論

學校與學生家庭的聯絡

學校教育與家庭教育之關係

奉省學制之將來

什麼是訓練？

(二) 徵文簡章

1. 以上十二題任憑作者自由選擇

2. 投寄之稿須繕寫清楚書姓名或別號於稿尾惟署別號時仍須書

姓名於其後

3. 投寄之稿文言白話均可但本處得酌量增刪之
4. 投寄之稿無論登錄與否概不發還
5. 投寄之稿如經登出當酌致薄酬每篇一圓至五圓
6. 來稿如經登錄其酬金數目於該期月刊內聲明之
7. 投稿酬金須作者親自來所領取如託人代領須持作者親筆書函加蓋名章於後
8. 來稿請寄浦葦教育公所月刊編輯處收
9. 此項徵文限於民國十六年二月十五號截止

本刊徵文啟事

榮以菲材謬司編輯久欲增闢數欄藉以擴張篇幅徒以公務紛繁未克如願打心自問慚忤實深茲特增闢通河及雜記二欄希我同人廣為搜羅匡榮不逮增輝斯刊實無任歡之至

- 一凡關於個人與個人間之一切學術問答本欄內登錄之
- 二凡係教育界舊友久無音訊得籍本欄訪尋之
- 三凡關於教育方面有懷疑之點得藉本欄向明達者求答覆但以下列各項為限
- (甲)關於學校設備者
- (乙)關於教學者
- (丙)關於訓練學生者
- (丁)關於養護學生者
- (四)來件含有質問及攻訐性者概弗登載
- (五)此項來件須繕寫清楚書真實姓名於後以便檢查
- (六)來件無論登錄與否概不發還並不給酬
- (七)來稿須交教育公所月刊編輯處

啟事

雜誌欄徵文簡則

一凡有關於教育事業之名人著述為普通所不經見者得寄交本刊編輯處藉本欄
宣佈之以供眾賞

二凡有自著或名人著述之文藝書札公文日記傳記欲供覽者本欄代為宣佈之

三學生課作優良者本欄登載之

四叙述學校成立之始末辦學人員之功績本欄均歡迎之

五關於教育方面之新聞及一切事項本欄均代為宣布之

六來件須繕寫清楚書原稿及寄稿者姓名於後

七來件登錄與否概不發還並不給酬

八來件請寄教育公所編輯處

公牘

奉天教育廳訓令一則

訓令岫巖縣視學李樹昌呈送視查九月份報告由

(附報告)

教育公所公函

函為奉 縣署訓令東邊道教育會展覽成績緩期徵集由

論著

吾岫東鄉各校現狀述要

紀載

岫巖學務要聞一束

岫巖縣教育公所公函 第八十三號

逕啟者案奉

縣署訓令第九百六十六號內開案奉

教育廳訓令第九百六十六號內開案據該縣視學李樹昌呈稱竊視學於九月四日前往一六七各區視查至二十七日止除當時詳為指導暨例假天雨日外共視查學校二十二處計三十七級茲謹繕具各項書表除分呈外理合檢同各項書表一併具文呈請鑒核等情附呈報告書調查表各一冊概況表一分前來查校長孫銀濤辦學熱心成績昭著應傳諭嘉獎校長傅景慶江敦友實心任事教員吳殿學趙廷桂黃紹武劉肅清謝潤普趙書緯或教法熟練或成績優良均堪嘉許教員楊超凡孫靜淑韓貴珍孔昭貞才淑梅王宜深盧逢霖王宜潤或教法稍差或成績欠佳應飭改良教員王巖山尹華東教法生疏成績低下應予申斥縣立第十五小學學額太少應酌招相當插級生以免虛糜該縣一六七各區鄉校校舍多係租賃且不敷用應責成區村長學董等從速籌建固定校舍以樹根基此外該視學所陳各節亦大致可行除指令外

合令該縣遵辦具報此令等因奉此合亟仰令該所即便遵照辦理仍將辦理情形具報以憑核轉此令等因奉此除分函外相應抄同報告書函請查照此致各學校

計抄報告書一份

中華民國十五年九月三十一日

報告

九

報告

岫巖縣視學李樹昌謹將九月分視查學務情形臚陳於左恭呈

鑒核

一第七區立第一小學校

甲設施概況

校設頭道河租賃校舍五間計教員與學生宿舍二間厨室一間稍形污穢教室二間除掉覓黑板外別無長物且室中有柱有碍學生視線上無天棚塵灰滿壁設備簡陋教具不備操場在院內僅可應用有學生一級三十人缺席三人校舍視學功行另建取具村長學董切結允於陰歷十月十五日工竣

乙服務情

教員楊超凡授國文第七課歐戰先板書單字音義不令學生試讀試講未免於自學教法稍差講解明晰照顧乙丙熟寫周到致試學生及格者四分之一

丙指導事項

子學董方面

1. 速購時鐘以便應用

2. 添購教學具用

丑教員方面

1. 單字須十分明瞭後再行試讀

2. 學生程度低劣須行設法補救

一第一區立村第六小學校

甲設施概況

校設西五道河村東租賃校舍三間計教員室一間尚屬潔淨教室二間稍欠整潔天棚未糊點綴可觀缺如教學用具不充急宜另購以便應用操場附院中平坦可用有學生一級二十二二人缺席十人

報告

報告

乙 服務情形

教員王慶山開學多日因學生書多未購僅監視自習提問舊課及格者五分之一
丙 指導事項

1. 學生程度低者須行設法補救

2. 禁止學生無故鐘聲

3. 黑板色有須即塗刷

一 第一區立第十九小學校

甲 設施概況

校設臥家堡子村中租賃校舍三間計教員室一間尚知整理教室二間學生數多頗形擁擠壁滿糊以報紙點綴亦屬可現設備簡陋教具數用操場附院中尚可應用有學生一級三十七人出席三十一人

乙服務情形

教員戶華東授國文第五課乙組營丙組松先用學生試讀試講最後範講教學尚可惟語言遲緩是其疵耳故試學生五分之一及格

丙指導事項

一經法須按時教學且命題宜少用問答及翻譯

一縣立第十九小學校

甲設施概況

校設北門外東街租賃校舍三間不甚敷用教室與教員室同在一處天棚未糊且有火炕頗不雅觀滿壁糊以報紙早呈舊色校具敷用點綴尚可操場在校外亦屬可用有學生一級三十七人出席三十四人

推舉

乙 服務情形

教員董壽榮因事請假代理劉德貴授修身第三課甲組守法律乙組儲蓄丙組整理
利用學生讀誦尚可惟一組教授一組柱坐教法不合教者身伏講掉微覺精神不振
學生時行回顧是見素少訓練且修身科貴躬行實踐而教學者有教學者有學亦於
實質未合致試學生二分之一及格

丙 指導事項

1. 禁止學生在教室內嬉笑
2. 限制學生飲席
3. 宜指名問勿令齊答
4. 級法清楚一律有失真相

一 縣立第十四小學校

甲 設施概況

校設北大通門裡路西租賃校舍七間計教員室一間頗行整理工作室一間稍欠乾
淨教室五間僅可敷用糊壁較舊須行裱糊教學用具頗能足用有圖書雖以為學生
之參攷敷賣部以練習學生商業知識惟與住戶同院教管諸多不便操場在校外寬
敞可用

乙編制

有初級學生二級共七十人計第一級三十二人出席二十六人第二級三十八人出
席三十二人

丙教學

校長孫銀濤人頗穩健辦事認真對於校務竭力經營授算術甲組十進諸等貨幣表
乙組乘法應用問題丙組減法指示正確講解詳晰循循善誘不憚煩勞致試學生多
數優良查該員在一校任職二十年以上始終能精神不懈真所謂執心教育者
教員孫靜淑授國文甲組第八課手足乙組第七課貓草字指示詳細不令學生試讀

報告

報告

試講教法欠合講解明晰教育清楚致試學生二分之一格及

了優點

大小黑板多便於複式教授

乙手工製品泥人紙葫蘆與賣品無異

戊指導

一第二級教室須開後窗以流通空氣

乙裱糊糊壁

一縣立女子師範講習科暨第三小學校

甲設置

校設沿城南關分南北二院中隔以道租賃校舍二十五間計分厨室二間夫從室一間稍欠清潔校長室一間教員室五間學生宿舍三間門房一間尚知整理教室十二間亦對敷用操場附院中平坦可用惟戲遊器具缺如急宜購置以重體育院中西牆

之角門急速堵塞以重功令

乙 編制

有師範講習科一級三十人出席二十三人高小第四級十八人出席十五人初小第四級三十二人出席二十九人第五級三十七人出席二十六人

丙 教學

校長傅景慶入極老成辦理女學尚屬相宜對於校務思極力整頓授師範級歷史第一章六節文字與學術之發明講解清楚發揮盡致

教員楊敬修授高四級修身第一課如何學為人先演述大意令學生默讀最後學生試講教學尚是致試學生及格者三分之一

教員吳俊學授師範級國文深慮論講解明晰音態合度抽致國文及格者 $\frac{18}{23}$ 教員閔英華授師範級算術第四章特別記數法之羅馬數字指示詳明繪圖分析尤為清楚抽致算術及格者 $\frac{3}{5}$

指生

檢考

教員王國瑞授高四級算術整數算法及讀法習題禱問巡視周到
教員劉春馥授初五級修身第二課甲組職業乙組交友指示懇切講解明晰致試學
生二分之一及格
教員周啟坤授初四級算術第四週甲組乘法乙組加法指示明白音愈亦可惟秩序
稍較紊亂似照顧欠周

丁指導

1. 儀器標本均付闕如急宜設法籌款速行添製
2. 體育宜特別提倡並禁止學生纏足
3. 嚴禁學生缺席及遲到
4. 教室內商店之廣告須即拆出
5. 棚壁較舊須行裱糊
6. 禁止學生回講時依頭
7. 訂正算術可在坐間行之免亂秩序

縣立第十五小學校

甲 設施概況

校設洛城清真寺側公有校舍三間計教員室半間教室二間半光氣充足點綴亦可操場附院中平坦可用有學生一級二十五人出席二十三人

乙 服務情形

教員韓貴珍授國文第五課丙組竹丁組放學試讀試講尚可照顧甲乙組習字周到惟教態嚴厲語言急促致試學生二分之一及格

丙 指導事項

1. 學額較少須行補招
2. 訓練學生徒之勿行達到
3. 須裱糊棚壁
4. 禁止學生書中寫字

招生

一縣立第二十九小學校

甲設施概況

校設沿城南大街字街租賃校舍三間雖在民院宅內但局勢謹嚴規模整飭教具略備無缺亦有女生一級三十人出席二十四人

乙服務情形

教員孔昭貞授國文第八課乙組漢武帝甲組電報講解明白教態亦可同時丙丁組習字亦知照顧致試學生及檢者少數

丙指導事項

一訓練學生使之有發揚精神

一基督教會私立小學校

甲設置

校設治城小什字街基督教會院內有固定校舍十二間局勢嚴整規模宏壯計厨室二間教員室二間校長室一間教室七間甚屬清潔几淨窗明壁整棚新教具略備點綴可視操場附院內微嫌狹小不便學生嬉戲急宜另覓以便應用

乙編制

有學生三級共九十一人計女高一級十一人初一級三十三人缺席五人男初一級四十七人全數出席

丙教學

校長韓設科營經校務不遺餘力惟少含宗教意味似有未合

教員李銘山授男初一級國畫甲組僧乙組牽牛花丙丁組橢圓形範畫尚可照顧周到改試學生國文五分之三及格

報告

報告
丁指導

八宜設商場以便商科生實習

乙棚壁較舊須行裱糊

一縣立第二十二小學校

甲設施概況

校設丁家堡子租賃教室三間極不敷用棹凳不全教具欠雖係初立亦須加意整頓
操場附院中平坦可用有學生一級二十五人缺席四人

乙服務情形

教員趙軼超授國文第十三課學誦單字指示較詳不全學生試讀試講教法稍差講
解明白教音微弱致試學生及格

乙 編制

有島小一級二十七人出席二十一人初小一級四十四人出席四十人

丙 教學

校長趙魁昌經營校務頗能盡力授初級算術應用問題講解明晰指示正確改試學生程度低劣須行特別補救以期優良訂正算草宜仔細

教員王作新授高級英文第二課發音正確指示詳審學生答問頗見精神提問學生英文低劣國文優良

教員金新田授初級圖畫甲組洋傘乙組電杆範畫尚可指示周詳改試學生國文尚屬及格

一 教育會立貧兒學校

設施概況

校設東門裡借用職業學校教室三間尚可用教具有時備點級鼓如有學生一級三十一人出席十九人

乙服裝情形

教員趙廷桂授國文第十五課花單字指示詳細試讀試講可現改試學生多數及格

一縣立職業學校及縣立第二小學校

甲設置

校設東門裡城守尉署舊址租賃校舍三十二間寬敞適用教室內外清潔頗知注意衛生學生頗守規律足見訓育用心教室用具尚完整敷用商場儀器等現多闕如操場在校外平坦可用

乙編制

有商科一級二十八人出席二十五人高小第二級二十一人全數出席初小第九級四十五人出席四十四人第十級四十八人出席四十四人

丙 教學

校長江敦友人極忠正經理校務維勤維謹對於職守頗負責任

教員王連閣授高科國文第八課波斯老人試讀試講訂正尚可教態從容講解明白
致該學生二分之一及格

教員李樹芳授高科算術演簡分數和繁分數習題令學生板上演草訂正尚可致試
學生及格者二分之一

教員黃紹武授初九級國文第八課貓捕鼠先問授過事項以引起動機教法甚是教
態從容語言和藹非久任教職者不易至此致試學生多數及格

教員丁士貴因病請假代理劉振仁授國文第十二課洪秀全之役講解明白照顧尚
可致試學生三分之二及格

教員王文彪授高級算術正比反比講解明晰板書正確但語言較快恐學生不易思
索致試學生及格者三分之一

報告

教員郭珍玉監視高一級自習禱問巡視周到學生頗守規律足見訓育有方致該學生尚屬及格

教員刁淑梅授女初一級手工縫紉自由製作指示尚可惟教態稍較呆滯致該學生四分之三及格

丁指導

1. 坐橙較高須稍截數寸以便應用

2. 掃帚之不適宜者須行更換

3. 禁止學生在教科書中寫字

一 高立小學校

甲 設置

校設南園城隍廟中院落寬敞甚屬敷用公有校舍十間計圖書室三間傳達及厨室二間教員室一間教室四間棚壁較舊點綴可觀教具略備圖表亦有操場在校外平坦適用

丙指導事項

1. 製校名牌懸諸校外
 2. 拆除教室內之火坑
 3. 急速添製棹凳以便應用
 4. 學額較少須行補招
- 一第一區立第十三小學校

甲設施概況

校設仙人嘴子佟家堡子民宅院內租賃校舍五間計教員室二間廚室一間尚屬整
理教室二間不甚敷用學生數多頗形擁擠棹凳短少以致學生三人共坐一棹元係
不宜急宜另行添製以便應用操場在校外遠不適用有學生一級三十七人缺席十三人

乙服務情形

報告

報章

二六

教員有雲屏授國文乙組第四課南京丁組第三課晴雨單字指示簡略或讀或講尚
可講解明白照顧甲丙組默寫周到致試學生及格者三分之一

丙指導事項

子學董方面

1. 須添購時鐘以便按時教學

2. 裱糊糊壁

丑教員方面

1. 綴法須按期教學並宜按時授課

2. 齊讀宜少用

3. 禁止學生缺席

一第六區村立第六小學校

甲設施概況

校設門樓溝租賃校舍五間與民戶同院諸多不便計教員與學生宿舍二間廚室一間不甚整理教室二間壁破屋黑棹登不全教具欠備視學已嚴限村正劉德年於一月內將校具置齊取有切結操場在山坡極不適用有學生一級二十八人缺席三人

乙、服務情形

教員王宜深授乙組國文第一課書語單字指示簡略範講明白教態合度同時甲丙組習字照顧尚可致試學生四分之一及格

丙、指導事項

1. 宜按期教學並須按時授課

2. 宜齊問而指名令答

3. 裱糊棚壁

一、第一區立第十六小學校

甲 設施概況

校設開家溝租賃校舍二間內有火炕不甚敷用且與民戶同宅教管尤多不便設備簡陋點綴可觀校舍已由村長出具切結須遵廟建築固定校舍以期永久操場在校外不甚周應有學生一級三十二人缺席十人

乙 服務情形

教員盧逢林授國文丙組第二十八課琴乙組第二十六課大川用問答式講演教授雖可不但不指示單字音義而丙組授畢方授乙組亦於教法稍差同時他組習字照顧疏忽且狀附課學生多名非讀古文即讀論語亦於教授時向有碍急宜取締以除斯弊致該學生多數及格課文改筆頗有可觀

丙 指導事項

八 裱糊棚壁並拆除教室內之火炕

1. 添購時鐘以便應用

2. 禁止學生缺席

3. 聽講時勿須令學生起立

4. 宜指名令答勿令齊答

一 縣立師範學校

甲 設置

校設南關外大寧書院舊址有教室十一間寬敞通用教員室六間學生宿舍二十間
飯廳八間盥漱室三間成績室三間尚屬整理惟儀器標本多殘缺不完急宜籌款添
置以便應用教室多欠清潔宜特別訓育以重衛生操場在校內平坦可用

乙 編制

有師範一級四十人出席三十七人初中三級第二級四十六人出席四十三人第三
級四十八人出席四十六人第四級七十一人全數出席

丙 教學

校長蔡景雲精明強幹經營校務有條不紊

附書

報告

訓育主任兼教員劉肅清襄助校務頗能盡力授中三級美術零存整付公式證明熟習指示正確扣致學生 $\frac{26}{34}$ 及格

訓育員兼教員謝潤普訓管學生甚屬熱心授中二級歷史並立山大之東征及其影響講解明晰教態從容並繪並立山大東征略圖口講指畫頗見精神

訓育主任兼教員趙書緯人極誠樸訓管有才授中二級生理四肢骨繪圖明晰講解清楚學生精神振作樂於研究有素者不易至此

英文教員李芳園授中四級英文第四課會話先向授過舊課引起動機教學尚是講解詳晰

國文教員寇紹恂授中四級國文論自治講解明晰教音清楚

美術教員閔英華詳女子師範講習科報告內

國文教員何克昌授中三級國文賈誼論順文直講尚屬明白惟學生精神欠振微較照顧疏忽

體操教員徐運超詳豫立第一小學報告內

丁指導

1. 教室內禁止學生吐痰並應備痰盂

2. 糊壁較舊須行裱糊

3. 教室內應加點綴以引學生美感

4. 宜令學生備書勿令二人共用一本

一 設立第一小學校

甲設置

校設南園外大字書院舊址與師範學校同院有教員室五間學生宿舍十一間飯廳三間尚知整理教室十三間甚形清潔教具完備點綴可現操場在校之右側亦可應用

乙編制

有高小四級計第十九級三十一人出席第二十級四十八人出席三十九人第二十一級四十一人全數出席第二十二級三十六人出席三十五人初小一級六十八人出席五十五人

插考

而教學

校長蔡景雲詳中學校報告內

主任徐運超接事未久對於校務極力整頓授第二十二級公民第二課好學生自述
用自學教法訂正仔細

管理王國瑞對於職守頗負責任授第二十級算術監視學生演題梓洵巡視周到致
試學生13/19及格

教員何禮南授第二十二級國文第三課獵人單字指示簡略先令學生試讀試講教
學是尚致試學生二分之一及格

教員焦鳳樓授十九級英文第九課利用有學教授教法尚是拙致國文10/14及格
教員董成芳授第二十一級論孟子曰德不孤必有鄰利用學生試讀試講訂正仔細

教音清脫講解明晰
教員寇紹華授第二十二級國文白雷希夫婦先令學生講講最後訂正教學尚是講解
明白教音清晰

教員李承德監視初級學生自習梓洵巡視周到致試學生僅能及格

丁指導

1. 宜特別訓育學生勿之使在門外矚顧

2. 天棚須加裱糊

3. 限令學生備教科書

4. 舉手須令舉右手勿令參差不齊

一 第六區村立第七小學校

甲設施概況

校設門樓溝南屯租賃校舍三間計教員室一間教室二間除棹橙黑板外別無長物
設備簡陋於此可見校具不充急宜購置操場缺如亦屬非是有學生一級二十七人
全數出席學董矯明福應負責任殊堪嘉許

相考

乙服務情形

教員五宜與投問文第十課空城計單字指示簡略不令學生試讀或講教法稍差講解明白音態合度政改學生二分之一及於惟學生默寫後各柱坐無事再按時問不甚經濟

丙指導事項

一 添置教具及應用掛圖

二 製校名牌並宜標榜欄壁

三 二人齊行試讀甚非所宜急宜取締

四 齊讀可省却免耗時間

岫巖縣教育公所公函第七十七號

逕啟者案奉

縣署訓令第一五八八號內開案奉

東邊道尹公署第六二九號訓令內開案據東邊道教育會正會長李猷廷副會長李雲霖呈稱竊本會第九次通常會議決議續辦東邊道第二次教育會成績展覽會一案定於十五年十月九日開會徵集各項成績統限於九月底以前送齊以便審定等情業已呈准飭知各縣遵辦在案茲查徵集期限已滿而各縣成績送者寥寥經本城會員臨時會議會以聯屆開會而各縣成績不多無從比較展覽勢非延期間會不可如延至十一月與省教成績展覽覽抵觸延至十二月又以天屬寒冷展覽參觀均感不便斟酌再三擬請改定於十六年五月一日開會徵集期限最晚延至十六年三月二十日以前一律送齊以便審定逾期不收於本年寒假前送到者尤佳在此徵集限內未送成績各縣務要注意備辦已送各縣願續送者聽所有道屬第二次教育成績展覽會擬請延期間會通令各縣知照情形是否有當理合具文呈請鑒核施行實為公便

公啟

公府

三六

等情據此除指令照辦並分行外合亟令仰該縣即便查照辦理勿再延誤此令等因奉此除分令外合亟令仰該縣即便遵照第二次教育成績展覽會定期日期將成績送齊勿稍延遲切切此令等因奉此除分函外相應函請查照即於民國十六年三月十日以前務將成績品送所以憑彙轉為要此致各學校

岫巖縣教育所長夏祥洪

中華民國十五年十一月十六日

吾岫東鄉各校現狀述要

(史仁春)

緒言

榮去歲秋勸學北鄉時蒙各校教師誠懇招待地方紳董竭力襄助感荷無任眷戀奚似方期今春再度北遊藉以重溫舊雨不意經所長指派勸辦東鄉不得不與北鄉諸君子暫相離別而乘其行矣夫東鄉山川之勝人物之秀各校教師又多宿儒余耳其名已久矣今得藉以覽其山川之秀色會其人物之俊英若夫宿儒碩顏又晤會無遺榮幸何如快樂無極爰就其所見聞者本諸由衷之言藉作梗概之述非為干譽之梯恐作取怨之堵原我罪我是在閱者

(A) 東鄉學務總評

(一) 東鄉學區之界限

東鄉學區南起哨子河北止南為塔西起城關之大洋河東止應城之哨子河南北長
二有餘里東西寬五十餘里為一不規則之狹長方形跨行政區二區之全境及一四
八各區地為村三十有一為校四十有四謹列簡略之表如左

東鄉學校一覽表

一區各學校										區別
區別	校	別	學校所在地	村	別					
區立第一	興隆溝	刁家粉房	興隆溝村						一區學校屬於東鄉者六校在一區東 四村地	
區立第二	高家店	興隆溝村								
區立第四	塘坊	塘坊村								
區立第六	二道土嶺	二道土嶺村								
區立第二十二	上營子	冰嶺村								
村立第十	佟家堡	佟家堡								
縣立第十二	關門山	關門山村								
縣立第十八	紅旗營子	紅旗營村								
區立第一	黃旗溝	荒嶺後村								
區立第二	蘇子溝	蘇子溝街村								

二區各學校										
區立第三	蘇子上溝	蘇子上溝村								
區立第四	安樂堡	礦洞溝七村								
區立第五	龍王廟	礦洞溝四村								
區立第六	槽子峪	槽子峪村								
區立第七	磨盤溝	沙坎村								
區立第八	沙坎	沙坎村								
區立第九	古龍山	古龍山村								
區立第十	牌坊	牌坊村								
區立第十一	大嶺後	礦洞溝七村								
區立第十二	紅旗營	紅旗營村								
區立第十三	卧龍溝	蘇子溝街村								

二區共有學校十三處為村十五

			前					同		
區立第十四	區立第十三	縣立第四	村立第八	村立第五	村立第一	村立第六	村立第四	村立第二	區立第十五	區立第十四
張家堡	松樹溝	哨子河	荒嶺後	楊家隈子	黃家堡	徐家堡	蠶子樓	何家堡	蔡家堡	蕭家堡
泡子砬村	松樹溝村	哨子河村	荒嶺後村	礦洞溝五村	礦洞溝三村	礦洞溝六村	閃門山村	蘇子上溝村	礦洞溝六村	蕭家堡村

八區各統					四區各校					
村立第三	村立第二	區立第四	區立第二	區立第一	縣立第十三	區立第十九	區立第十八	區立第十七	區立第十六	區立第十五
香炉溝	紀家堡	韭菜溝	西馬峪	大木古峪	小木古峪	董家堡	二道下溝	泡子沿	三道士嶺	孤家子
香炉溝村	大木古峪村	韭菜溝村	西馬峪兩村	大木古峪村	小木古峪村	燒鍋流子村	燒鍋流子村	泡子沿村	孤家子村	孤家子村
八區學校屬於東鄉者七校為村有七					東鄉學校屬於四區者八校為村有五					

村立第五

葉家隈子

龍頭寨村

(二) 東鄉地勢

吾岫固全境皆山而山勢起伏開嶺重疊尤以東鄉為最故行路之難西鄉之外厥為東鄉山多南北行故多南北之溝河流最著者為哨子河按此河為鳳岫分界處發源於南馬峪之東大崩下流經小木古峪龍頭寨韭菜溝槽子峪沙坎關門山古龍山牌坊燒鍋流子泡子沿哨子河各村與洋河會礦洞河按此河流域僅限於礦洞溝登源礦洞溝裡流徑黃家堡龍王廟楊家隈子大房身大嶺沟關門山各村至關門山與哨子河會長九十餘里(註)牛河按此河發源於蘇子溝下流經蘇子溝紅旗營塘坊二道土嶺各村至二道土嶺與洋河會兩岸尚有少許平原而以沙坎關門山哨子河各處地質較為肥美餘則峻岩聳立怪石嵯峨林木蔚然饒於風景住戶零星無大村落學校疏遠就學不便故東鄉學務不敵南北鄉者亦地勢有以使之然也

(三) 東鄉人情

東鄉地處山陬交通不便風氣閉塞民情固執視就學如雜役等學校若陌路子弟就學必待強迫甚以勸辦概所不聞學校雜費抗不担承官憲功令視若弁髦且地方又多自命不凡之士紳對於學校一徇鄉愚之情不予援手又多阻撓村長村副一唯士紳之命是听此等情形雖不能盡然大多數如是以致辦學東鄉者具高壓之強迫力既不可能而一意勸辦又難收效掣肘棘手莫此為甚東鄉教育腐敗教員待愚菲薄職此之理

(四) 各校現狀

東鄉各校就學生方面言之平均每校不下三十七八人尚可看過但一言設備不堪八日草廬三五椽附屬於民宅此邊彼徙歲無定所入其院則牛棚馬廄穢惡難堪計其堂則塵灰滿壁點綴毫無黑板棹凳多十年前物應用校具大半缺畧室無天棚墻壁黑舊學生多係通學有夫役者十之七教員食宿多附民戶久於其任之教員實少

而抱避難現者頗繁學董以籌款非易不得不敷衍塞責因此種種東鄉學務欲與他鄉並駕齊驅亦不淺乎其難哉

(五) 東鄉學務總評

榮視查東鄉已幾一年對於東鄉學務實不敢妄加贊許與他鄉姑不比論即與北鄉較之其程度相差不下十五年倡期其優良如校舍北鄉辦理地方行政人員以及村長學董紳民等對於學校靡不極力提倡期其優良如校舍之力求固定也設備之力求完善也教員待遇之力求優厚也學生勸辦之盡力也着之求其整理處予以求善故北鄉學務蒸蒸日上方興未艾試問東鄉人員若斯者能有幾人乎且嘗問之前次辦學者云東鄉乃吾地人文薈萃之區學校創辦最早之域十年前其學務之發達各鄉固莫敢與之京也而今也何如益令人起今惜之感而不禁為東鄉地方士伸惜也

B 各校現狀述要

(甲) 一區各校

論著

(一) 區立第一興隆溝刁家粉房學校

1. 該校現狀

校設興隆溝上粉房堡中租用民房三間與民戶同院廈院湫隘污濁不堪教室二間
教員室一間頗不敷用棹凳破敝點綴毫無現有學生三十八人純係走讀校中夫役
由教員夫人代理係一舉兩得辦法也

2. 辦學人員

教員唐慶奎任職該校已十餘年老成持重頗為地方人所歡迎學董刁學武年逾花
甲素享鄉望對於職務亦知負責惟拘於鄉情未能十分整理村長白辰煥村副刁復
奎對於學務極知維持如建築校舍適令舉辦担認雜費毫不推阻村長中不可多得
者也

3) 將來預測

該校係五甲地方住戶一百三十餘多係刁姓家道殷實學藝充足籌款興學既屬易易學額來源不虞缺乏因定校舍於今歲冬底即能告竣將來內部加以整頓定大有可觀雖地方向有一二反對之徒孤掌難鳴不易為力誠一極有發展之校地方人士其勿忽之

(二) 區立第二興隆溝高家店學校

1. 該校現狀

校設興隆溝高家店舊址租用民房五間係獨立門戶頗屬相宜惟無院牆殊嫌敞敞教室二間廚室一間教員室二間均敷應用但欠整理且乏點綴棹登稍舊光氣充足現有學生三十一人均係通學僱用夫役一人操場附院中平坦可用

海寧

二、辦學人員

教員孟繁文係本村人初任教席人頗精明對於藝術科尤能按實做去殊為可取學董馬祥齡係今春加委對於校事亦知負責伸民姜連英久辦會事極負鄉望對於該校竭力維護村長白長煥村副刁復奎對於該校與刁家粉房校一視同仁毫無歧異

三、將來預測

該校亦係五甲地方按該村共十甲地方設小學兩處對於學務分負其責各不相擾住戶一百二十餘多半係中等之家籌款非艱學齡亦足地方人對於學校雖不贊助亦不反對今秋由村會出資將現校址購妥作為固定校舍將來略加整理即煥然可現該五甲人士其注意及之

總之該村祇此兩校無擴充之餘地有整頓之必要所賴辦學人員勤加督促地方人士努力經營庶可臻於上乘矣

(三) 區立第四塘坊學校

1. 該校現狀

校設磁子溝口租用民宅東西廂房七間與民戶同院光氣均可整理亦好禱覺不堪
使用黑板修短合度點綴雅潔圖表完整現有學生一級四十七人在校食宿者十餘
人雇有夫役一人操場在門前雖平坦微嫌不狹

2. 辦學人員

教員張貞久字松亭石佛崖人蓋平省立第三師畢業(學識宏富素有經驗對於該
校之整理井然有序學董羅東岳老誠穩重鄉望似歸措置校務綽有餘裕村長羅成
金村副張萬德對於校事毫未聞問即如建築校舍一事功令甚嚴該村長竟毫未注
意且前村長羅東岳已將校址購妥材木備齊該村長等尚未能照辦可見其玩忽矣

論著

論著

(3) 將來預測

該村二百四十餘戶此一校學齡充足且有學田一處年得租金二百七十八元是誠大有可為即擴為雙級亦屬非難將來校舍落成後該校固一極有發展之校也

(四) 區立第六二道土嶺

1. 該校現狀

校設唐家堡子中租用民房五間與二道土嶺村會同院度院寬敞牆多坍塌室內布置尚好惟無天棚牆壁舊黑棹橙稍蓋畧有黧紋現有學生一級四十六人無在校食宿者雇有夫役一人侍應一切操場附院中高屬應用

2. 辦學人員

教員張甲忱字顯廷係冰岑人本縣簡易師範畢業人極溫和學有根底教學上生頗

其熱心在該校任職多年著有成績與地方人相處又極融洽學董閔松林係該村富戶鄉望所歸對於勸辦學生甚為熱心村長陳永康村副羅玉桂人尚和平抱服從主義對於學務頗知維持

3. 將來預測

該村住戶二百餘祇此一校學藝富有地方又無反對之徒極有發展之地將來因定校舍落成後擴充及級有屬易事再於內部注意整理完美學校可期而待

(五) 一區立第二十二上營子學校

1. 該校現狀

校設上營子堡中租用民房八間雖係獨門獨院但牆院倒塌牆壁泥脫牛棚借用旧址仍存狀極荒涼不堪入目室內設置簡單點綴缺乏梓覺雖係新製樣式為簡現有學生三十一人均係走讀教員在校寄宿伙食則由學董家代並無夫役以供使用操

論著

揚附院中狹窄不適用

2. 辦學人員

教員丁永奎字占元色西龍宝峪人青年有為作事幹練學董卜其禎名誠持重助學熱心村長王連錫村副曹天元對於村事竭力進行毫不因循處於搗亂村中而能措置綽裕頗為難能可貴對於校務尤極端贊助

3. 將來預測

該村住戶三百餘共設小學三處計上營子冰谷堡家堡上質瘠薄殷實戶少故該校祇可維持現狀難期發展固定校舍已擇礦洞溝口處建築冬底即可竣工將來於四鄰加意整理可矣欲學額之擴充恐憂乎其難

(六) 村立第十條家堡學校

1. 該校現狀

校設於家堡西校舍草蘆三楹附於民宅院內教室二間教員室一間均係租賃院中既污穢不堪室內亦無點綴可陳卓橙新製樣或不齊現有學生二十七人學生走讀教員在家食宿校無天役

2. 辦學人員

教員張延灝攜眷居此尚稱便利學董佟德林辦事亦知盡心惟不必與情現由村會另選佟福泰接充是否盡職容後續查村長王連錫村副曹天元詳前上營子欄內

3. 將來預測

該校係二甲地方學齡不足殷實戶少又兼風氣閉塞民智不開對於學校反對特力該校就住戶上已無發展之可能加以種種困難愈難持久不若歸併於上營子學校四辦理雙級較能持久也

論著

(乙) 二區各校

(一) 縣立第十二閩門山兩等學校

1. 該校現狀

校設閩門山灣裏宮院內地處山腰為清雅林木掩映愈鏡風味雖近村落而不染塵真乃讀書佳地堪稱二區幽勝之處公有校舍二十一間均係瓦房各室整理有序布置得法棚壁完整整潔亦好現有高山兩級學生共四十四人初小一級學生三十五人多半在校食宿操場在校東平坦足用

2. 辦學人員

校長徐運靈字雨田本村人學問淵博堪稱宿儒識見宏遠的是老手在該校任職已十餘年始終如一毫不懈怠成績昭著教員周培祚(字錫胤)荒谷子後人(襄理校務各

心竭力且人極精明作事有方教員王德溥(字秋航本村人)學宏識遠久任教育堪為該校得人慶也初小教員洪文普字欽海(亦洪家堡人)亦能勝任愉快忠於所職

3. 將來預測

二區為村十六為校二十有三屬於兩等者祇此一校學齡富有不虞缺乏又兼助理得法學子聞風負笈而來者實繁有徒該將來之發達正未可量

(二) 縣立第十八紅旗營子女學校

1. 該校現狀

校設紅旗營子堡中租用民房三間與民戶同院尚稱相宜設置簡略點綴亦無現有女生二十三人有少數在校食宿操場附院中頗屬足用

2. 辦學人員

教員閔瑞霞(本村人由鳳城畢業)品行端方教學熱心學董閔玉財作事穩練必學盡力村長閔永祿久辦會事幹練有為男女學校由伊一人創成而維持整理尤極盡心二區中不可多得之村長也

3. 將來預測

二區各村中設有女學者祇此一處學齡充足惟風氣不開民性頑固對於女生就學反對特力所幸該村村長閔永祿學董閔玉財及地方紳董竭誠維持以致尚未停辦但宵小反對者頗有其人寄語該村長等努力作護為該村女界造福勿因村氓破壞致墮前功可也

(三) 二區立第一黃旗溝學校

1. 該校現狀

校設黃旗溝王家堡子租用教員房三間與民戶同院計分教室二間教員室一間教

員室內整理點綴均好惟教室內稍欠整理棹凳已舊現有學生一級三十三人均係走讀無在校食宿者教員在家食宿並無夫役

公辦學人員

前教員王鳴珂字鼎忱在該校任職已十餘年頗有成績今秋因病函請辭職新聘教員趙君係中學畢業人極老誠學董王惠奎作事練達勸學熱心村長林春山村副高福盛對於校事雖有心整頓但未見施展

3. 將來預測

該校住戶二百六十餘共設小學兩處倘能極力經營固大有可觀第該村人士意見紛歧各分党派徒作無意識之爭論未能合衷以共濟致學務腐敗未能起色倘能化除意見共策進行則該校固一極完善之校也

(四) 區立第二蘇子溝學校

一、該校現狀

校設蘇子溝東街租用學董周煥閣東廂房三間與周學董同院教室二間教員室一間布置尚好裝無缺略掉橙舊款不堪使用有學生一級四十人純屬走讀教員係本街人在家食宿無夫役以供差使

二、辦學人員

教員徐文錦字潤章本街人學業優良識慮宏遠服務桑梓著有成績學生無待功導自行入校足見感於有方學董周煥閣係地方紳董辦學亦頗盡力村長徐運太對於學校亦見維持

三、將來預測

該村共設小學兩處地質肥沃人稠地密廣實人多學齡富有且為東區巨鎮人文薈萃學校辦理似應充實乃竟視同陌路無人問津子搜手徒賴教員二人之支撐殊深可

惜將來該村，曾若能予以援助對於設置力求整頓必能臻於上乘

(五)區立第三蘇子上溝學校

1. 該校現狀

校址居蘇子上溝洞溝口處租賃校舍六間獨門獨院尚稱相宜前臨河背負山極有景致惟校舍卑陋不堪收拾室內布置整理均甚得法棹橙陳舊不合於用現有學生一級四十三人在校食宿者半數雇有夫役一人以應雜役操場附院中春期極為不平均謝教員到校後躬率學生整平始敷應用

2. 辦學人員

教員謝殿欽(字敬甫三洞房北溝人)學識富麗經驗又宏教育學生極有成績教育界中老手也學董王錫燕(人頗忠厚辦事謹慎村長王錫慶對於學務似未注意)

論著

沿革

3. 將來預測

該校佔該村上五甲地方地雖^係山廠富戶頗多且學藝充足籌款易易惟風不聞村民對於學校未知留意然將來一極有發展之校也

(六) 區立第四安樂墾學校

1. 該校現狀

校設礮洞溝安樂堡中租用學董李逢源西相房三間與李學董同院教管請多不便教室內大坑橫陳尤非相宜極爲舊敝不堪使用整理尚可點綴缺略現有學生三十五人在校食宿者少數僱有夫役一人

2. 辦學人員

教員王德據守守全閩白山人人甚講和教管熱心學董李逢源于豐富辦理校事尚

知負責該村村長至今無人負責殊屬非是

3. 將來預測

該校與大嶺溝校同屬一村而該校附近學齡充足殷實戶多村會人苟能略事整理便斐然可視惟該村會人對於該校漠視無無聞且間有反對者以致未能起色不能不為該村會惜也

(七) 區立第五龍王廟學校

1. 該校現狀

校設礦洞構就王廟處佔用廟房西廊五間負山瀕河頗為雅幽庭院亦清淨惟內部稍欠整理棹橙合度點綴缺如現有學生一級五十八人在校食宿者半數惟有夫役待應一切

編者
名辨學人員

教員孫承緒莊重穩練極得地方人歡迎學董張克久威望素孚鄉里服務天勤天德
村長張克榮對於學校未知留意

3. 將來預測

該村二百餘戶此一學校既足負擔亦輕况校舍又係固定村舍人常慕以整理
便能臻於完善該村會人其及早圖之為地方青年造福可也

附註

按該校去歲係黃家堡龍王廟楊家隈子三村合辦一校學生祇二十二人因部人
雜亂不堪今春迫令黃家堡楊家隈子兩村各自辦一校與該校分離該校學生接
申抽取始有今日之現狀

(八) 區立第六槽子塔學校

一、該校現狀

校設槽子峪佟家堡中租用巨紳佟介忱居宅之西院房屋九間(按該紳居宅共三院統在園內中及東院該紳自用)局勢嚴謹寬敞適用整理既好布置得法校具齊全裝點精美且於院中遙望後山好景萬千東鄉初小校舍當以此校為巨擘現有學生一級四十九人多半在校食宿僱有夫役一人以供雜役

二、辦學人員

教員李春新字維周邑北八區河峪人(經驗有素教學得法任職該校已八九年頗著成績)學生成績以手工圖畫二科為尤佳且該校學生精神活潑而不逾規應對賓客均中禮法氣度安詳舉止大方足光該教員訓練有方東鄉中不可多觀之校也學董佟詩勛巨紳佟介忱犧牲一切創設學校竭力任勞以謀完善為地方造福利不愧為詩書人家稱曰士紳九稱其實村長佟述勛對於學務未見其若何襄助

論者

將來預測

該村二有餘戶祇此一校極有發展之可能該村士紳能始終維護則旭日東升正方興未艾也

(九) 區立第九廣益溝學校

1. 該校現狀

校址在廣益溝堡東租用校舍十一間獨立門戶尚堪適用惟室內未見整理頗形狼籍棹橙破敝點綴毫無現有學生一級五十一人少數在校食宿餘均走讀夫役一人以供使用操場附院中平坦可用

2. 辦學人員

教員謝志普字振亞邑北小偏岑人學識深遠精明幹練任職該校四六年頗著成績

績學董徐忠義人極忠厚作事老練任理極強不憚勞怨村徐^副克功人為和平對抗校
事略知負責

3. 將來預測

該校鄰近共二百餘戶家多殷實學齡又足同一極有發展之校也惟風氣不開民智
閉塞對於學校反對特力而於子弟就學尤極強迫村舍人對能誦標亦抱敷衍主義
故未見起色耳。

(十) 區立第八沙坎學校

1. 該校現狀

校設沙坎堡東佔用廟屋房西廊三間地點極宜惟不敷用且又滲漏不堪棹橙仙教
員自製標其不全點綴缺略現有學生一級三十四人均係遠讀教員在家食宿並每
夫役

論著

辦學人員

教員李述銘(字新三本地人)人極和藹教授熱心以地方人作地方事困難實多惟李君以桑梓關係不忍忍置耳學董兼村長盧恒鎮亦有心整頓惟格於地方情形未能施展故未見起色耳

3. 將來預測

該校附近一百二十餘戶教業者居多且又文風頗盛之也學董富有理應早為振興為求鄉倡惟每人肯出而整理均感備不前以致於此後村士紳思與手來

(一) 區立第九龍山學校

該校現狀

校址在龍山營家堡中相用民房五間屋地潮濕頗不適用棟架合度點位亦可惟無

天棚牆壁黑舊致碍視瞻殊為可惜目現有學生一級三十八人在校食宿者半數有夫役一人

2. 辦學人員

教員李健業(字紹庚沙坎人)老誠穩重有守有為任事該校頗稱人地相宜學董白呈槐(字子軒)齊文樸均係教育界中人辦事認真不憚勞怨紳民齊文樹(字雅亭)于渭清(字至忱)亦竭誠維護村長齊文興村副齊德恩對於校事亦知負責

3. 將來預測

該村三百餘戶設此一校學齡既足籌款亦易又兼紳民學董村長副等對於該校合衷共濟力策進行將來新校舍落成後定能大有可觀

十二區立第十牌坊學校

論著

一、該校現狀

校設場僻，租用民房七間，獨門獨院，孤靜適宜，庭院寬敞，局勢亦好，惟室內略欠整理，與點綴耳。現有學生一級四十七人，除少數在校食宿外，餘均走讀。夫役一人，供應一切。

二、辦學人員

教員王德純，字秩正，閩門山西堡人，學業豐富，經驗宏遠，以熱忱教學，並以至誠感格鄉人，有守有為，矢勤矢慎，教育界中不可多得者也。學董付榮林，年逾花甲，鄉間一忠厚之老翁也。村長王有社，對於校事尚不反對。

三、將來預測

該村住戶四百餘，僅此一校，款既易籌，學無尤足，誠一極有可為之校也。將來加意整理，擴為雙級，自屬非難。

(三) 區立第十一大嶺後學校

1. 該校現狀

校設大嶺溝口孫家坊處租用學董孫雲卿東廂房三間與孫學董同院教管既感不便且院內湫溢又有害於衛生校具不全點綴毫無整理欠合梓登破敗現有學生二十五人均係走讀無夫役教員在校食宿須自為炊蒸矣

2. 辦學人員

教員張連慶人頗穩重能忍艱辛學董孫雲卿對於校事未能負責村長村副無人承任該村會事之難辦可見一斑

3. 將來預測

該校附近住戶稀少民智未開對於子弟就學視為難事故該校祇可維持現狀整理

論
內部可矣欲求發展亦不難矣乎

(四) 區立第十二紅旗營子學校

1. 該校現狀

校設紅旗營子堡中佔用廟房三間雖屬清靜惟不足用而院宇狹窄光氣欠通尤於衛生不合棹檣陳腐校具不全點綴缺如難壯現瞻現有學生三十一人均係走讀無在校食宿者無夫役教員在高鏡中代火宿則在校

2. 辦學人員

教員董春棠(字堯廷城北一西街人)人尚誠懇富於母性學董沈明係本村富戶對於校事頗為整理村長閔榮祿對於男女學校極端維持

3. 將來預測

該村一有二十餘戶設立男女學校各一處貧戶居多學齡尚有將來新校舍落成後學生在校食宿減輕負擔尚可期其發達

(五) 區立第十三隊梨溝學校

八 該校現狀

校設臥梨溝堡中與用民房六間獨處一院背山西河頗有景致門前列植楊柳院內廣栽花木既清且雅怡人性情室內裱糊一新裝點雅潔東鄉一設置較為完備也現有學生三十二人多半走讀雇有夫役以供使用

九 辦學人員

教員高鵬程(字翔九)辛拉塔人莊重穩練處人和藹而於學生尤能循循善誘該校學生舉止中規態度安詳絕無躁氣殊堪欽佩學董周善卿係地巨紳對於校務竭力任勞任怨弗辭該校以狎丸之地竟能辦理若斯完美殊深令人欽服二區仲界中熱心

論著

公益之學巨也襄助學董李樹楓對於校務亦極力贊助村長徐運泰對於該校毫未見其維持

3. 將來預測

該校與蘇子溝校同係一村惟該校僅三甲半地方學齡祇能維持現狀將來新校舍落成後經費純歸村會担負該校亦定能大有可觀

(一六區) 第十四蕭家堡子學校

1. 該校現狀

校設蕭家堡租用董姓東廂房五間與房東同院頗不便利院宇不潔室內整理現有學生一級三十八人均係走讀無夫役教員携眷居校尚無妨碍

2. 辦學人員

教員王銓魁係屬宿儒人極謙恭教授學生亦頗勤奮學董周培裔戴允成青年有為對於職務勇猛進行村長孟國福人甚精明村副李振成對於該校極知維持

3. 將來預測

該校原設於坎下今春遷移於此全村祇此一校村面既富學齡亦足將來固定校舍落成內部略加整理便能臻於完善

(七) 區立第十五蔡家堡學校

1. 該校現狀

校設礦洞溝堡中租賃校舍六間與民戶同院庭院不潔室內整理裝點俱可看過棹橙新製頗為合度現有學生三十二人少數在校食宿雇有夫役

2. 辦學人員

湯某

論者

教員周殿祿字實符（門山人）品學兼優勝任愉快該校點綴品多係該教員自製尤為可貴學董蔡裕瑞對於該校費用極知儉省頗為村會所贊許村長李元愷因病未任職村副戚吉福代理略知負責

3. 將來預測

該村住戶三百餘共設小學兩處無發展餘地而有整理必要該村會能於該校內部着意經營庶可期其完善矣

(二) 村立第一黃家堡學校

1. 該校現狀

校設碾洞溝裡黃家堡中租用學董黃臨權房五間頗為適用樟登合度校具略備現有學生三十六人少數在校食宿僱有夫役一人

2. 辦學人員

教員董桂芳(字伯秋城西人)學問淵博胸羅富有教管學生尤極熱心學董黃臨權經營校務不遺餘力村長黃臨堂對於校事更為負責二區中不可多得之村長也

3. 將來預測

該校係今春創設村長黃臨堂出資建築校舍以廉價租與學校該村三百餘戶以此一校將來極有發展寄語該村會人等其善自為之

(九) 村立第二何家堡學校

1. 該校現狀

校設蘇子溝何家堡中佔用廂房三間地極幽雅勝處院亦雅雅惟室中欠整理無點綴火炕櫥陳尤不雅現現有學生二十二人多半走讀僅有夫役

海著

二、辦學人員

教員王翰全漢學極有根底學董馮福成賈德春對於校事未見若何負責村長王錫慶對於該校毫不聞問紳氏何全愛護該校極知盡力該校之得以維持者該紳之力

三、將來預測

該校與蘇子上海校同係一村惟上海多富戶此則貧寒居多學齡無有雖無力積蓄但上海雖有炭炭經理無人此則經理有人村而況准今春接建校舍三間以資應用將來校費完全歸村會担承此校或能有幾許進步也

三、村立第四蠻子樓學校

一、該校現狀

校設蠻子樓木家堡東租用民戶水磨房三間與民戶同院卑陋不堪實准八間教室

與宿舍不分尤有碍於教學設置既無點綴缺欠現有學生三十八多數走讀僅有夫校
2. 辦學人員

教員趙鳴謙(字益三本村人)人頗精明學亦淵邃服務極梓啟迪後生志殊可嘉學董
學董趙永泰村長趙永謙對於校事尚知襄助

3. 將來預測

該校與閩門山校同屬一村附近百餘戶家道多半殷實去秋始創成若能加意整理
亦一極有可觀之校也

(三) 村立第五楊家隈子學校

1. 該校現狀

校設礦洞溝楊家堡子中租用民房三間且與民戶同院設置尚極點綴毫無食宿學

論著

論著

生無多僱有夫役一人現有學生二十五人

2. 辦學人員

代理教員徐殿係^義本村大房身人學董楊海鈞經營校事不遺餘力代理村長兼村副孫玉峻對於該校極為維持

3. 將來預測

該校係今春創設一切正在整頓中查該村一百二十餘戶多殷實之家學齡亦有將來紳氏略加整理即能完善

三) 村立第六徐家堡學校

1. 該校現狀

學校破洞溝徐家堡中租賃民戶東廟房五間與民戶同院房雖數用惟院宇穢污室

欠整理校具不全點綴闕略現有學生三十六人多半走讀雇用夫役一人

2. 辦學人員

教員王程朝字錫九閩門人山久任教育頗有經驗學董徐維和人極忠厚對於校事極端負責村副咸吉輔亦略知維持鄉董陳兆霖愛護該校甚為盡力

3. 將來預測

該校與蔡家堡校同係一村距齊密通隔河相望將來擇適中地點建築固定校舍合辦及級甚為相宜否則亦須將該兩校任遷其一於大房身不然衝突恐所難免

(三) 村立第八荒嶺後學校

1. 該校現狀

校設荒峯後城場溝苑家峯下租用校舍三間雖係獨院但密運氏宅院牆又短極為

論者

荒涼掉覺未製校具多半缺略點綴亦無現有學生三十人均係走讀教員於鄰代伙

2. 辦學人員

教員刁光宗係本村人服務無懈學董林寶山鄒恒春新近加委是否盡職容後續查

3. 將來預測

該校係今春創辦與黃旗溝學校同屬一村學齡充足村會及學董能極力整頓尚可發達

兩區各學

(一) 縣立第四哨子河兩等學校

1. 該校現狀

校設哨子河街租用民房十五間尚屬敷用重要教具均全棹凳亦合度各室內整理布置頗為得法點綴亦好現有高小兩級五十六人初小一級學生四十共九十六人多半在校食宿操場附院中足用

2. 辦學人員

校長趙璧純(字廷廷中區小虎嶺人)學既豐富經驗又宏經營校務儼同己事靡朝靡夕勤苦非常任勞任怨勇猛進行教員石文清張遂之張欣三均能竭力襄助合衷共濟學董兼四區區學董張濟春字善航經營校務具有熱心

論著

海峽

3. 將來預測

該校鄰近初小學校不過八九處年招一級高小僅能足額該校無擴充之餘地而內部又經趙校長整理完善將來於固定校舍留意可也

(二) 區立第十三松樹溝學校

1. 該校現狀

校設松樹溝趙家堡子西端租用學董趙連山西廂房五間另湖一院尚屬相宜整理既好布置得法校具齊全點綴可觀各種圖表亦備無欠棚殊為缺憾現有學生一級四十九人動作活潑舉止安詳人數在校食宿雇有夫役一人

2. 辦學人員

教員曹顯章(字壽祥南曹家堡人)人極溫雅處人以誠教管學生極得其妙任職該校

已十餘年學生成績昭著地方從無訶言教育界中不易得者也學董趙連山經營
事不憚勞懇熱心公益殊堪欽敬村長劉玉發老成穩重對於校事一遵功令
3. 將來預測

該校三有餘戶僅此一校學齡富有籌款亦易將來擬為雙級實屬非難前途發展極
為可期

(三) 區立第十四張家堡學校

1. 該校現狀

設校張家堡中租用教員白瀛潤廂房三間與民戶同院教管既感不便設置亦毫無
可取現有學生二十八人均屬未讀無夫役教員在家食宿

2. 辦學人員

論著

論著

教員白瀛潤人頗精明秋期因胡歷潤係已函請辭職以致該校開學最晚學童無文山對於取務毫不明瞭充數而已村長白瑜瓊已辭職新村長張全吉對於學務何如容後續查

3. 將來預測

該校與泥子沿學校同屬一村村西屬是學處亦有前數年該校極為隆盛後因某種關係遂廢歇不堪將來因定校舍落成後村會略加整理便有可現

(四) 區立第十五孤家子學校

1. 該校現狀

校設孤家子堡中租用劉姓民房四間且與同院內部整理粗可看過現有學生一級三十六人純係走讀校內無夫役教員在房東家內代炊

二、辦學人員

教員羅双普教管極知認真學董劉明貴因事未能兼理校務劉清有對於校務頗知負責村長劉天鐸於校事亦知注意

三、將來預測

此校與三道土嶺學校同係一村共十甲地方各跨其五惟此五甲住戶貧寒者居多將來新校舍竣工後加意整理亦能有可觀

(五) 區立第十六三道土嶺學校

一、該校現狀

校設三道土嶺邵家堡子租用村副邵本芳房八間且與同院房尚敷用整理布置尚欠佳現有學生一級四十六人少數在校食宿僅有夫役

論著

二、辦學人員

教員張廷忱字東澤邑北瑣道河人老誠穩重謙和下人教授學生頗知注意任職該校多年極得村舍人歡迎學業傳全林守禮經理校事頗具熱心村副鄧本芽愛護該校維勤維謹足當熱心公益者

三、將來預測

該校跨五甲地方學齡豐富住戶殷實用心整理極為易事將來新校舍落成後其於內部着意經理臻於上乘又何難哉

(六) 區五第十七泡子沿學校

一、該校現狀

校設泡子沿村東與用民房五間地極清雅栽植楊柳繞成院落頗有秀氣設置裝點

一無可取現有學生一級四十四人均係走讀無夫役教員宿在校食在民宅

2. 辦學人員

教員王福欽人頗精明作事有方學董張雲秀劉作棟經營校務一毫不懈村長張全吉係新近加委對於校事如何俟後續查

3. 將來預測

該校附近學齡既足籌款非艱將來加意整理其內部便斐然可現

(七) 區立第十八二道干溝學校

1. 該校現狀

校設二道干溝堡中租用民房六間獨處一院甚為合用棹凳中度點綴亦好惟光線
論著
七

及充略嫌黑橋耳現有學生一級三十八人切係走讀僅有夫役侍教員

乙、辦學人員

教員何世斌(字樸)金城裡人。其忠厚頗有守性學董張尔成。地有為敢任勞怨村長張連芳久辦會事極有經驗對於校務亦頗洋意。

丙、將來預測

該校與董家堡學校同係一村學齡尚有現已將原校舍由村會出資購妥將來加意收拾整頓一切即能完善。

丁、區立第十九董家堡學校

1. 該校現狀

校設董家堡中租賃學董董董董董房三間獨門獨院尚知適用屋內疎糊一社點微極

雖現有學生三十一人無在校食宿者校內亦無夫役教員在會房起伏

2. 辦學人員

職員趙世昌穩重謙和品學兩優學董董喜豐整頓校務不遺餘力村長張連芳亦頗贊助

3. 將來預測

該校與二道溝同一情形明年新校舍落成後着意勸辦學齡同一極有發展之校也

(四) 八區各校

(1) 縣立第十三小亦在峪兩等學校

八、該校現狀

潘著

論其

校設小木古峪村東前而後瀕河山水圍抱景致非常有固定校舍瓦房二十間氣象雄偉局勢謹嚴院庭清雅廳堂華麗吾岫全境校舍之巨擘也各室內裱糊一新點綴精美美輪美奐壯厥觀瞻惟棹凳較舊不適於用現有高小一級學生二十七人初小兩級學生五十八多半在校食宿僱有夫役二人

2. 辦學人員

校長王慶恩(字濟航城關人)人既穩重作事老練經理校務一毫不懈而於學生課業倍極留意教員劉瑞麟王樹武吳冠英均能竭力襄助同心合德學董吳維智人極誠懇老練有為辦學已十餘年始終如一毫不懈怠實學董中鳳毛麟角不可多得者也

3. 將來預測

該校鄰近初小學校不過六七處所招高小學生多來自鳳界欲求學級之擴充實不可能維持現狀斯可矣

(二) 區立第一大木古峪學校

1. 該校現狀

校設大木古峪田家堡中租用吳仙圃西廂房五間尚屬敷用校具頗好內部欠整理現有學生一級三十人少數在校食宿雇有夫役

2. 辦學人員

教員田德珍係本村人學董吳耀齡經營校事不辭艱辛極具熱心村副吳耀東對於該校亦十分維持

3. 將來預測

該校現由田家堡移居上頭子典用民房十二間頗為寬濶將來四部加意整理庶有可觀

論著

三區立第二高馬峪學校

一、該校現狀

校設南馬峪戴家堡公有校舍十四間局勢頗好惟內部極待整理現有學生兩級六十三人多半在校食宿僱有夫役一人

二、辦學人員

教員王文善誠實樸實教學有方高耿文精明練達勇於進取學董卽廣奎辦理校事極盡其能且敢任勞任怨尤屬可取村長于萬發于中孚對於校事盡力維護村長中不可多得者也村副馮德善黃萬祥亦能襄助辦理

三、將來預測

該校係山村公辦學齡兒童數百易籌惟地方人黨派是抱意見紛歧以致進行上定

許多影響所幸現下辦事人員尚極合手雖有反對之徒亦無能為力况該校學用甚金充足將來一極有發展之校也該村人其好何為之勿以私廢公貽害青年是幸

(四) 區立第四韭菜溝學校

1. 該校現狀

校設後韭菜溝堡中租用民房五間與警察分駐所同院房屋頗好局勢謹嚴惟內部不堪急待整理現有學生一級四十三人少數在校食宿原有夫役

2. 辦學人員

教員吳成業字子勤羊拉峪人精明伶俐有子有為幹材也學董田永興功辦學生不辭勞苦村長顧克儒對於校事不知負責現已辭職新任田德盛對於校事若何容後續查

3. 將來預測

該村二百餘戶僅此一校有發展之餘地絕不應任其腐敗該村人應及早整理臻於完善

(五) 村立第二紀家堡學校

1. 該校現狀

校設大木古峪紀家堡西端租用校舍三間孤處一隅甚為相宜背山面河景致尤佳惟屋內棹橙之外別無長物火炕仍存有碍教學乃一變相之學塾也現有學生二十七人多數未讀僅有夫役

2. 辦學人員

教員劉寶器字三鳳界人頗有守性學運純輔中對於校事極思整頓村長化恒謙

能視學務為村長分內事殊為可貴

3. 將來預測

該校學費充足村面教富惟因從前無人負責以致腐敗若此將來新學董及村長能竭力經營必能蒸蒸日上有所觀處

(六) 村立第三香炉溝學校

1. 該校現狀

校設香炉溝寫棚地堡租用民房六間尚屬足用校具不全點綴亦無現有學生一級三十四人少數走讀雇有夫役

2. 辦學人員

教員徐成均忠厚老成學董朱希孟係本地富戶對於校事尚知負責村長

徐著

論著

九六

趙學謙人甚精明辦事亦可

3. 將來預測

該村三百餘戶設此一校地而富有學齡亦有將來村會能竭力任營擴充雙級亦屬
非難

(七) 村立第五葉家隈子學校

1. 該校現狀

校設就頭寨葉家隈子堡中租用教員葉德泰房五間頗為足用室內僅有黑板一方
棹凳數套整理欠合點綴毫無現有男女學生四十三人少數未讀僅有夫役一人

2. 辦學人員

教員葉德泰字履三本堡人其人甚溫和學董呂學武周紹興對於校事毫不負責已由

村會另選鍾振聲繼充服務若何須待政查村長葉萬春村副周德忠人均忠厚對於學務從前不能注意將來如何尚未可知

3. 將來預測

該村二百五十餘戶設此一校從前極為腐敗學生僅十餘名今秋畧加整頓將來較校舍落成後負責有人固一極有發展之校也

(6) 結論

東鄉學務大略既如上述括而言之腐敗而已推其所以腐敗者不外辦事人之不力與夫村民之破壞致東鄉士紳之多固甲於各鄉但真正士紳對於學務又真正維持惟家有數畝薄田積有數張鈔票俗謂土鬻錢在鄉號稱一二等戶者驟然於鄉間報字稱爺遂趾舉氣揚惟我獨尊對於學務極端破壞以為斬雲頭角之地而無知村民又舉而附和予辦事人以棘手而辦事人又以非事閱已無端問罪於鄉人徒憑詞氣殊為不置即問有不顧一切擬而與之作敵者亦不敵伊之財數帛土鬻錢(按)其好

論著

親感終歸失敗甚有身居村長副之職而專以反抗學務博村民歡心為能事者因此敷衍入敷衍因循而學務遂不堪向矣

夫東鄉地大物博戶口稠密現有之學校絕不能容納現有之學齡最大限度亦須擴充十餘級第就目下情形觀之就已有者而整理其內部尤須費幾許周折矧言擴充乎然則東鄉學務止於此耶是又不然據管見所及有下列兩項之意見

期望於衡教育者

東鄉村民之頑固為全岫最不以嚴法繩之絕難改其惡習此後望衡教育者對於東鄉頑民予以痛懲勿令姑息養奸長其惡風

- (一) 校舍雜費責村長副完全担承一有抗違予以刑事處分
- (二) 縣視學及事務員至各校時認其設置不全者限令村長副於若干日內為之整理購置並取切結否則以抗違論
- (三) 學額不足之學校責成村長副補足之

且期望於地方者

啟迪地方之文化造就地方之人材厥為學校是學校有益於地方為地方造福者也
斯辦理學校者純為公益惟在此社會風氣不開之時代周易招怨第將來地方開通
人材蔚起之時則辦學者之苦心不亦因之而彰其手望東鄉紳民及明達之士亟起
圖之勿以目前之困難度將來之工程東鄉學務幸甚東鄉青年幸甚

時間倉猝急待下鄉草草書此未遑閱訂掛漏及欠清之
處自知難免尚希閱者勿哂是幸

(著者附誌)

岫巖學務要聞一束

教育經費又增一成

我岫教育經費自由小洋變為一二大洋後增加二成後以與警申相較相差殊遠茲由教育界力爭之結果蒙上峯慷慨增加一成統自本年七月份起從此由教育公所領薪之各校教員又得以許之補助矣

全境彙考地點

據視學李蔭溥為視察全境學生成績促進各校進步起見舉行全境彙考共分四期茲已竣試完竣謹將各期彙考地點列左以便攷核

東臥梨港學校

南法連河學校

西楊木溝兩等學校

第一期

北楊胖溝兩等

中城裡北校

東礦洞溝安樂堡

第二期

西大教成溝

南砬子溝兩等學校

第三期

東小木吉塔兩等學校

西白旗溝大房子學校

南三區窩羅溝學校

北羊拉峪腰屯學校

第四期

南大房身學校

北大魏家屯學校

紀載

各期彙攷題

第一期

國文題 病從口入說
算術題

1. 五日走路二十里一步問每日走路若干

2. 以錢七十二元八角買梨一筐計有梨四百五十二枚後共爛去八十七枚若每枚賣價二角六分問共賺錢若干

3. $1.88 + 0.87 =$

4. 二又十分之六除四又有分之十六等於何數

5. 十分之五除百分之六十五等於何數

6. $9.88 + 0.16 =$

7. 某人拿錢七十九元五角買桃一筐計五百二十三個後共爛去二百一十一個若每個賣價二角五分問共賠錢若干

8. 十五天行路一百五十里十二步問每天行路若干

第二期

國文題

一生之計在於勤

算術題

1. 陽曆平年三百六十五日但知大月共有二百十七日問小月共有若干日

2. 地一畝值銀五百二十元今買地二分一厘問需銀若干

3. 一又十分之七除十七等於何數

4. $200 + 25 \times 12 = ?$

1. 陰曆今年三百五十四日但知小月共有一百七十四日問大月共有若干日

2. 米一斗值銀六元八角今買四升三合問需銀若干

3. 三又十分之五除二十六百二十五等於何數

4. $200 + 25 \times 12 = ?$

中區試題

國文題 同上

算術題

1. 某校有男女學生五十名計女生十三名男生每名年級學費九元全校共收學費三百九十一元五角問女生年級學費若干元

比較

1. 陽曆平年已過二百三十六日尚餘若干日

3. $10.4 + 16.3 \times 0.24 =$

4. $215 + 786 \div (13 - 7) =$

5. 試記下列各數之讀法

$2,505,10,004,4,001$

1. 某校有男女學生五十名計男生三十七名女生每各年納學費四元全校共收學費三百四十八元問男生每各年納學費若干元

2. 陽曆潤年已過一百二十九日尚餘若干日

3. $1 \frac{1}{2}$ 分之 $\frac{1}{2}$ 除十七等於何數

4. $5 + 30 + 5 =$

5. 試記下列各數

$1 + 10 \frac{1}{2}$ 又百分之五, 十分之六, 十分之七, 八又百分之十五

第三期

國文題 禍從口出說

算術題

1. 加三十八於某數更以五十七乘之則得四萬二千五百六十二向某數若干
2. 某鐵路經過甲乙丙丁四城區為三段第一段長172里第二段與第二段共長350里第二段與第三段共長510里向第二段與第三段各長若干里
3. $20 + 2x = 14.0x4 = 0.8x7 = 10.2 - 25 =$
4. $10x(13 - 37) + 5$
1. 某鐵路經過甲乙丙丁四城區為三段第一段長154里第二段與第二段共長302里第二段與第三段共長300里向第二段與第三段各長若干里
2. 加五十八於某數更以十七乘之則得一千二百四十一向某數若干
3. $10x(12 - 28) + 5$

試求下列各數

$$5x01 = 20 + 10 + 5 = 5x12.0 = 101 - 78 =$$

國文題 勤有功 說

第四期 算術題

記載

紀載

1. 有人每日食每個二分三厘之鴨卵二個五分一瓶之酒一月之中三十日共費銀若干

2. 有某數加三百二十四則比七百八十三少四十四問此數若干

3. 百分之十七除一又千分之五百八十一等於何數

4. $20 + 5 \div 5 \times 5 =$

5. 試求下列各數

$5 \times 0 = 0$
 $5 - 0 = 5$
 $5 + 0 = 5$
 $5 \div 0 = 0$

1. 有某數加以二百三十四則比五百四十五多十四問此數若干

2. 有人每日食每個一分四厘之鴨卵二個五分一瓶之牛乳二瓶一月之中三十日

共費銀若干

3. 百分之十六除一又千分之五百三十六等於何數

4. $30 - 6 \times 5 \div 6 =$

5. 試求下列各數

$7 + 10 =$
 $17 \times 0 =$
 $17 - 0 =$
 $7 + 0 =$

調查高小學校

吾嶼近年來初小學校逐年各校均有增加惟高小則不第未見增加反形減少若不從嚴追迫殊難維持茲由各事務員赴各校切實調查造具清冊以便明春各高小校長及各事務員追更

張區長籌建校舍

邑西六區轄界內高級小學祇有楊木溝一處向無固定校舍此邊彼徙靡有定所該區區長張秉忱有鑒及此爰遵省令於管界各村每村出小洋五百元擇適中地點於邵家堡子購地建築固定校舍二十間明年端節前即可竣工若該區長者可謂熱心學務矣

按仁春與該區長素未晤而第該區長於各初級小學校舍辦理妥善後復能注意及高級小學校舍實為區長中不得多得者特表而出之

學田投標

各校學田現遵廳令統於右歷十月初十日投標以杜流弊茲已投標完謹表列於左以供眾覽其有遠道未能遵期來城投標者擬於各事務員下鄉時至學田所在地招集當地人臨時投標以重廳令

學田中標一覽表

學田所在地點	中標者姓名	現租及押租數目	備 註
六區楊木溝寺兜溝西坡	孫玉堂	場租小洋二一五元	款歸楊木溝西等
一區花園真武廟	唐英鴻	壓租一六〇元租糧十二石五斗	款歸花園真武廟西板
七區得站鞭竿溝	李國清	租糧四石五斗	款歸色家堡校
六區夾皮溝	鍾全志	壓租一五七五元租糧十一石	款歸興隆現李家堡西板
三區夾皮溝	張韻喬	山場二段押金現洋三六〇元場租六抽山	
一區湯池溝	劉景文	壓租二〇〇元租糧三十石二斗	款歸謝家堡木匠溝航家峪三校
七區三道河後二段	曹洪富	壓租二六三五元租糧一石四斗	款歸三道河校
七區三道河後道東段	閻連奎	壓租三三五元租糧七石二斗	
七區三道河後道西段	曹喜三	租糧四石九斗	

104'

