

雙山縣

統計彙刊

康德四年度



雙山縣公署

庶務科刊行

康  
德  
四  
年  
度

雙  
山  
縣  
統  
計  
彙  
刊

縣  
長  
胡  
景  
隆  
題

## 序

統計者 乃由有組織之系統 觀察社會之大量現象後 以所得結果 集團之數字 既可作過去實績之證明 更可為推測將來之標準 故西哲有言統計為萬事之本 此近世各國 咸汲汲於此項設施 認為重要必須之工作也

康德三年秋 景隆奉命承乏斯邑 下車伊始 即以統計着眼 惜當時因經費關係 雖有統計之調查 尙無書類之刊行 二年以來 乃從事遴選主務 制定規程 編輯講義 召開講習會 以喚起縣村各職員之注意 俾對調查方法之詳確 資料蒐集之充實 均稍備雛形 畧具成規 爰命董其事者着手編輯 因係創始 調查徵集 檢討核對 幾費時日 卒底於成 乃徵序余 喜而觀之 其取材則分門別類 蒐討無遺 其體例則提綱挈領 有條不紊 從此對民生之利害 財產之盈虧 工商之興替 教育之消長 以及土地戶口之變遷 經濟資源之實況 均可一目了然 小之可証縣政之得失 大之足徵國家之實力 時斯編之成 雖係創刊 已肇其端 於人文生彩不少矣

惟以倉促從事 罣一漏萬 在所難免 尙希閱者 諒而正之 庶少遺憾 是為幸矣

康德五年七月十日

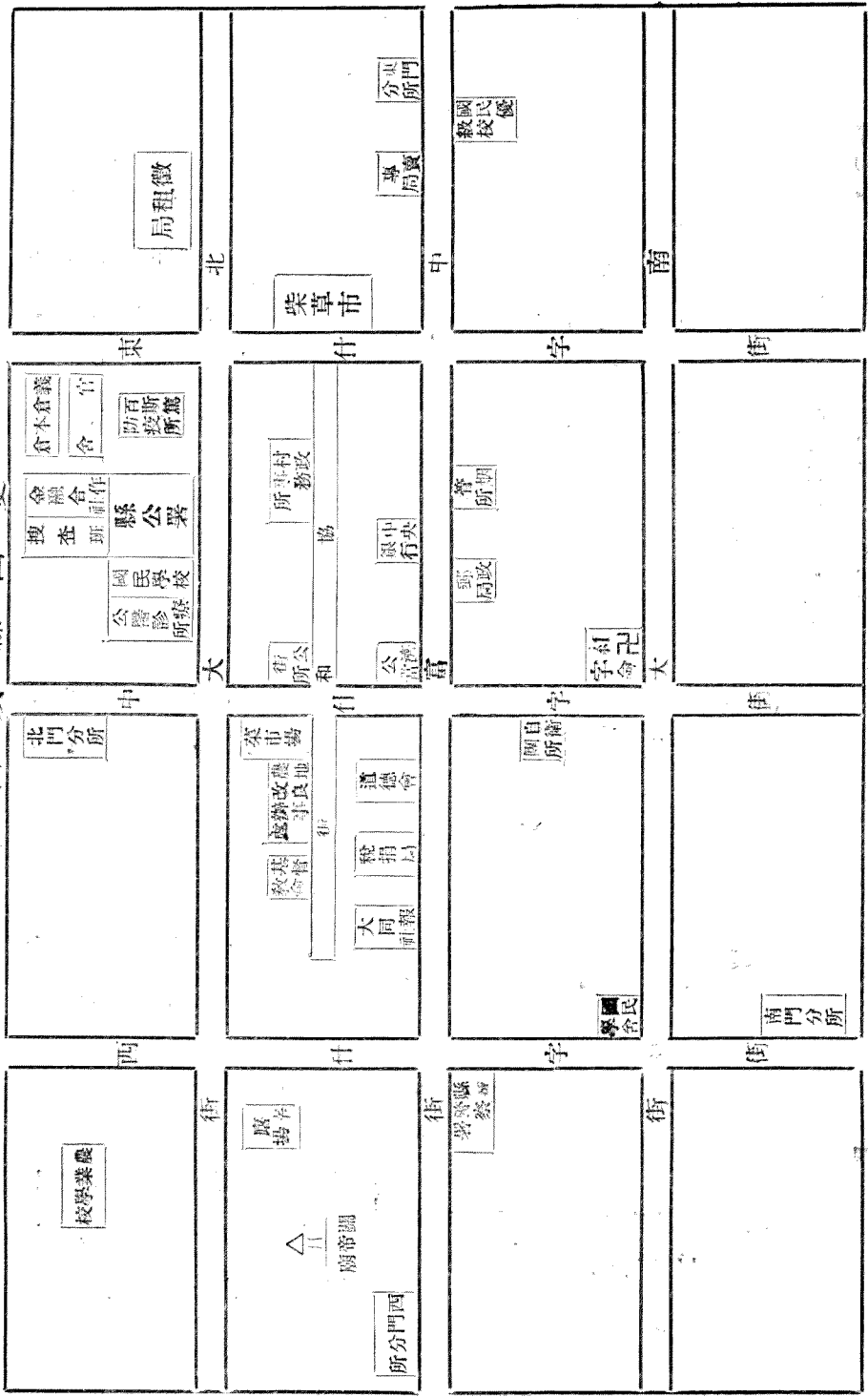
縣長胡景隆序於雙山公廨

## 縣之沿革

本縣地處蒙邊 於唐虞三代時 居於肅慎之西偏 秦漢間則爲東胡之地 其後屬於扶餘 畧爲高句麗 至魏晉及南北朝 則爲鮮卑與勿吉之地 隋唐五代時 則屬於契丹 迨宋時爲遼金蒙古之地 元代乃編爲開元路 明屬福餘衛 清時爲內蒙 哲里木盟 科爾沁左翼中旗地 其盟長爲達爾罕王 於同治末年 蒙王弟與漢人博負 曾指縣境 爲孤注一擲 後漢人因索地與蒙王纏訟三十餘年 至光緒三十三年經奉天總督徐世昌奏結其事 派員丈放 凡輾轉與有償權者 雖僕夫庖丁 皆有地焉 於宣統元年 設安墾局 任牛爾裕爲局長 招墾實邊 其次年乃於蒙屯班達窩堡 置雙山鎮 民國二年 成立縣治 卽任牛氏爲初代縣長 民國十二年創修縣城 築成土圍 民國十八年 縣公署官公廡築成而縣務日見發展矣

乃自民國十九年 大水爲災 縣境幾成澤國繼而辛未事變勃發 胡匪充斥 以致方輿之縣政幾一落千丈 幸縣長趙仲達 一方努力賑災 一方親殲巨匪 至建國後 轉危爲安 化盜藪爲康莊成爲首屈一指之治安區域 至大同二年 遵照部頒臨時改組辦法 縣公署改組爲一科三局制 康德三年秋 縣長胡景隆參事官北村董相繼蒞任 鑒於縣境連年水害 基於產業五年計劃 乃建議與遼源縣聯合蒙當局之贊助 施設吾國最初之農地改良工事三年計劃 則本縣繁榮 復蒸蒸日上矣 而縣公署又於康德四年十二月一日 伴隨縣官制之公佈 實行機構改革 改設庶務 行政 警務 三科計十一股 全縣有警察署四街一村十此現在之概況也

雙山縣城街市圖



雙山縣統計彙刊

(序言、沿革、地形、位置)

## 縣 之 位 置

經 緯 度				縣 界			
方位	經緯度	地 名	備 考	方位	天然界線	鄰縣	備 考
極東	124.20	小長嶺子	經緯度係按地圖推測	東界	邊 壕	懷德	各縣均埋設界標
極西	123.56	敖卜窩堡		西界	—	遼源	
極南	43.36	鉄絞綱子		南界	東 遼 河	梨樹	
極北	44.16	三 益 屯		北界	—	長嶺	

## 縣 之 地 勢

地 勢 ———— 東 北 部 ———— 最 高 157 米 ———— 東 西 哈 爾 巴 山 遙 遙 相 對  
 ———— 南 部 ———— 最 低 117 米 ———— 東 遼 河 環 繞 土 質 肥 沃

## 縣 之 土 質

土 質 ———— 沙 質 含 鹽 基 性 頗 瘠 薄 ————  
 ———— 附 新 立 屯 一 帶 多 含 腐 植 性 最 肥 沃  
 ———— 附 安 仁 里 一 帶 多 含 粘 質 性

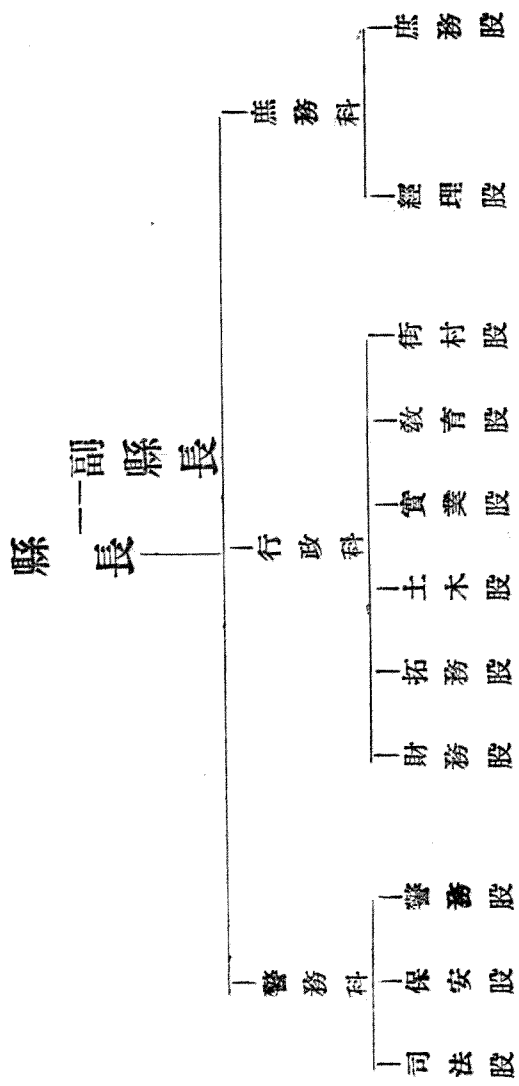
## 縣 之 山 脈

山 脈 ———— 由 東 南 起 而 西 北 ———— 爲 長 白 山 餘 脈 ———— 活 火 山 脈 ————  
 ———— 東 哈 爾 巴 山 ———— 在 縣 城 東 二 十 里  
 ———— 西 哈 爾 巴 山 ———— 在 縣 城 北 二 十 里  
 ———— 闊 寶 山 ———— 在 縣 城 西 二 里

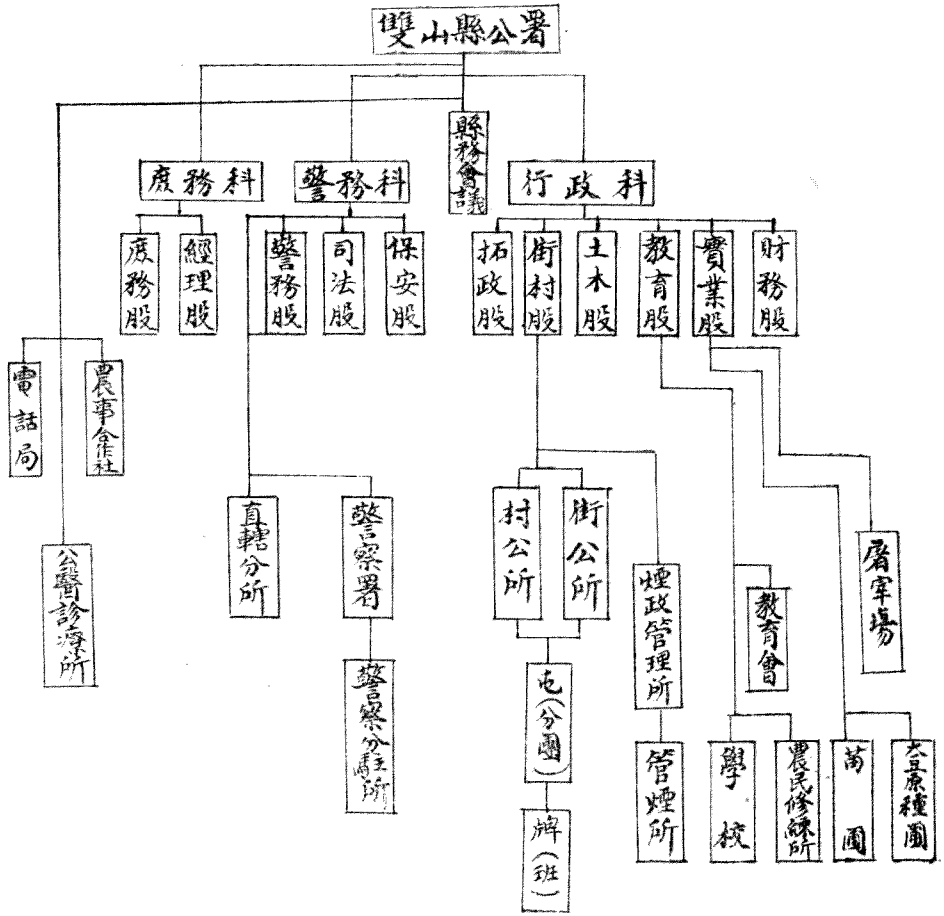
# 縣 之 河 流

河 流  
 東遼河——又名赫爾蘇河——發源於東豐平頂山——入縣西南流——至三江口會於西遼河  
 二道河子——發源於縣城南長泡子——南行轉西會於東遼河

## 縣 署 內 部 組 織 表

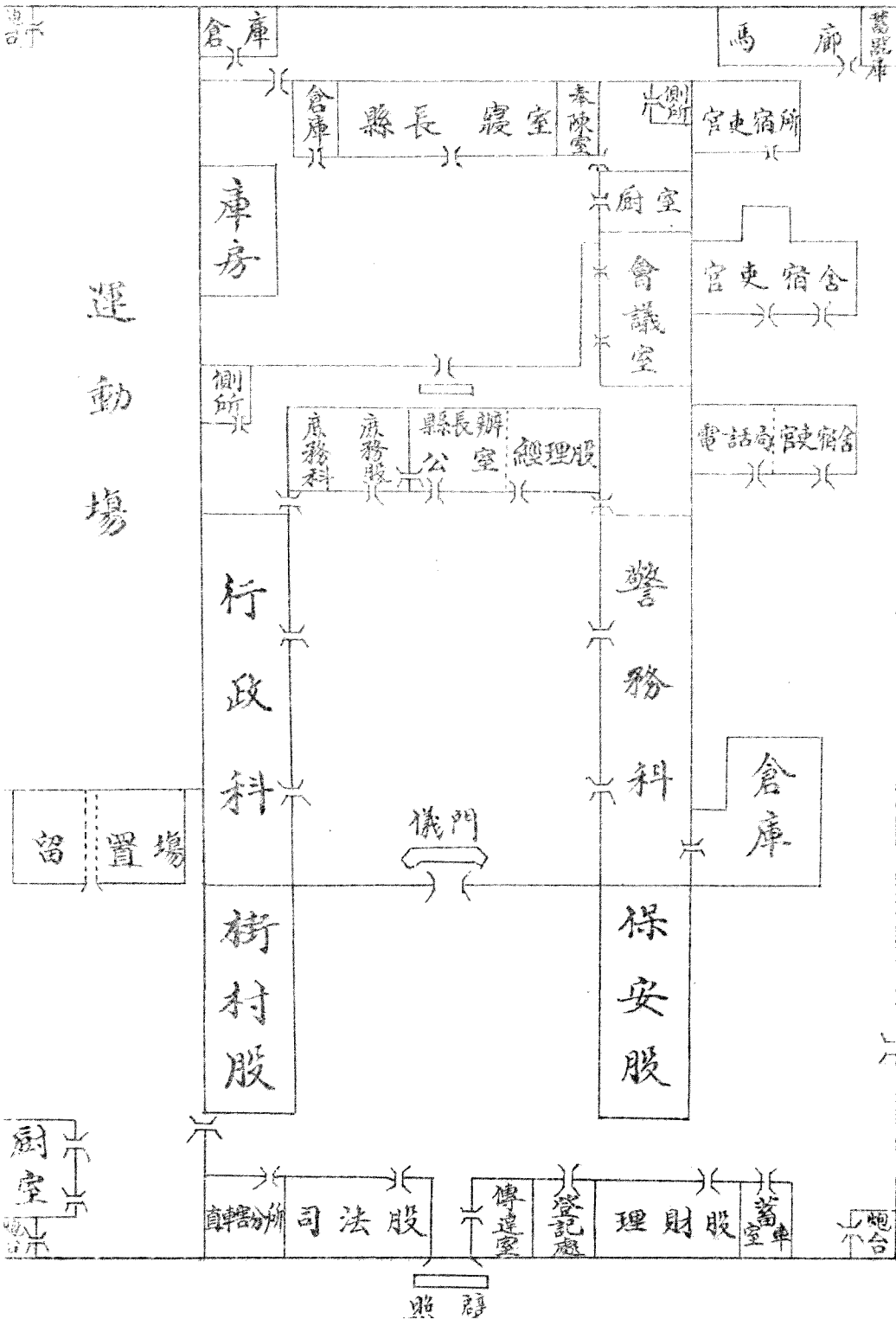


# 縣行政系統





# 縣署平面圖



# 凡 例

- 一、本編內容雖以康德四年度之事實爲主體但爲便於觀察縣勢變遷消長計兼多附有歷年事實比較圖表
- 二、對本編資料收集之範圍係以縣行政區域爲限由署內各股及縣內其他各機關所搜集者
- 三、本編各編係按照事務之性質區分爲十一編如次

編 首	序言 沿革 地形 組織	1—5
第一編	土地 氣象	1—4
第二編	人口 勞 働	1—7
第三編	人 事 文 書	1—13
第四編	財 政 金 融	1—19
第五編	警 務 司 法	1—11
第六編	農 林 畜 產	1—8
第七編	保 安 衛 生	1—4
第八編	街 村 行 政	1—4
第九編	社 會 救 濟	1—4
第十編	土 木 交 通	1—11
第十一編	教 育 宗 教	1—9

於各編々首另有細目

- 四、本編倉卒付梓調查或有疏編之處尙希閱者諒而正之是荷

# 編首 序言 沿革 地形 組織

1. 縣長序言.....	1
2. 縣之沿革.....	2
3. 縣之畧圖.....	
4. 縣城街市圖.....	3
5. 縣之位置.....	4
6. 縣之地勢.....	4
7. 縣之土質.....	4
8. 縣之山脈.....	4
9. 縣之河流.....	5
10. 縣署組織.....	5
11. 縣之系統.....	
12. 縣署平面圖.....	

# 第一編 土地 氣象

## 目 次

一、縣之面積	1
二、縣之土地	2
三、縣之土地比較圖	3
四、縣之氣象	3
五、天氣日數	4



縣 之 面 積

(康德四年十月末現在)

街 村 別	面 積	千 分 比		區	電 數	備 考
		平方里	1,000/00			
總 數	4,707.00		1,000/00		170	1街4區10村166屯
雙 山 街	420		91		4	
三 合 屯 村	390.00		82.92		26	
敖 卜 窩 堡 村	724.44		154.13		17	
安 邊 堡 村	413.49		87.96		19	
安 仁 里 村	724.71		154.7		20	
天 興 廠 村	524.88		111.65		11	
服 先 堡 村	566.66		120.55		19	
周 家 窩 村	501.00		106.55		11	
少 胡 吐 村	499.04		106.16		13	
新 立 屯 村	317.77		46.33		20	
風 鶴 坨 子 村	134.75		28.67		10	

附註 按1里合0.5千米計算本縣總面積爲111.5平方里

縣 之 土 地 (單位畝) (康熙四十二年未現在)

區 別	總 數	耕 地	米 耕 地	原 野 地	墓 地	宅 地	池 沼	社 寺 地	河 川	山 濱
總 數	2,115,450.00	702,904.40	1,323,220.60	20,025.00	500.00	27,750.00	36,070.00	30.00	3,600.00	1,350.00
公 地	12,366.92	11,860.00	506.92	—	—	—	—	—	—	—
有 地	11,566.57	7,120.00	4,446.57	—	—	—	—	—	—	—
蒙 旗 有 地	345,440.00	112,500.00	231,300.00	—	260.00	—	—	30.00	—	1,350.00
私 有 地	1,746,076.51	571,424.40	1,086,967.11	20,025.00	240.00	27,750.00	36,070.00	—	3,600.00	—

縣 之 氣 象

(康德四年十二月未現在)

月 別	平均氣溫(攝氏)	蒸 發 量	降 水 量	雨 雪 日 數
全 年	C 5.2	耗 973.0	耗 469.2	46
1 月	C -17.7	15.3	—	—
2 月	" -14.4	17.2	—	—
3 月	" - 4.0	36.4	17.7	4
4 月	" 6.0	74.9	67.0	5
5 月	" 14.3	167.0	18.0	3
6 月	" 19.7	152.1	47.0	7
7 月	" 23.3	132.3	35.0	6
8 月	" 22.0	104.6	180.0	9
9 月	" 17.3	134.3	79.0	5
10 月	" 7.8	76.5	25.2	6
11 月	" - 2.4	31.8	1.0	1
12 月	" -10.0	19.3	—	—



天 氣 日 數 (康德四年十二月末現在)

月	別	雨	雪	霰	雹	電	雷	霧	霜	快	時	寒	天
全	年	46	19	—	—	18	9	61	286	79			
1	月	—	—	—	—	—	—	20	25	6			
2	月	—	—	—	—	—	—	18	20	8			
3	月	4	—	—	—	—	—	9	22	9			
4	月	5	—	—	—	—	—	—	25	5			
5	月	3	1	—	—	1	—	—	28	3			
6	月	7	4	—	—	4	1	—	23	8			
7	月	6	5	—	—	5	3	—	21	10			
8	月	9	9	—	—	8	4	—	17	14			
9	月	5	—	—	—	—	1	—	23	7			
10	月	6	—	—	—	—	—	5	25	6			
11	月	1	—	—	—	—	—	9	28	2			
12	月	—	—	—	—	—	—	—	30	1			

# 第二編 人口 勞働

## 目 次

一、縣之戶口	1
二、各警察署管轄戶口	2
三、各警察署戶口比較圖	
四、縣境人口密度	3
五、縣境現住人口密度圖	
六、縣境現住人口職業別	5
七、現住人口職業比較圖	6
八、康德三、四、年縣境人口變動	6
九、人口變動比較圖	
十、勞働者數	7



縣 之 戶 口 (康德四年十二月末現在)

管 轄 別	戶 數	人 口			一 戶 平 均 人 口	女 百 二 付 男
		總 數	男	女		
總 數	11,433	77,137	41,838	35,299	6.7	118.5
縣 城 警 察 署	5,280	35,904	19,394	16,510	6.8	117.5
安 邊 堡 警 察 署	3,181	14,599	7,864	6,735	6.7	116.7
天 興 廠 警 察 署	2,452	16,530	9,023	7,507	6.7	120.2
周 家 窩 警 察 署	1,520	10,104	5,557	4,547	6.6	122.2

各警察署管轄戶口 (康德四年十二月末現在)

警察署別	本國			日 本 人			其他國人			合 計					
	戶 數	人 口		內地人	朝鮮人		戶 數	戶 人口		戶 數	人 口				
		男	女		計	男		女	計		男	女	計	男	女
縣城警察署	5,243	19,357	16,464	35,841	25,713	40	710	13,223	—	—	5,510	19,394	16,519	35,994	
安邊堡警察署	2,181	7,864	6,735	14,599	—	—	—	—	—	—	2,171	7,864	6,735	14,599	
天興脈警察署	2,452	9,523	7,307	16,530	—	—	—	—	—	—	2,452	9,523	7,507	16,530	
周家密警察署	1,520	5,557	4,547	10,104	—	—	—	—	—	—	1,520	5,557	4,547	10,140	
康德四年合計	11,401	41,801	35,278	77,074	25,713	40	710	13,223	—	—	11,433	41,838	35,299	77,137	
康德三年合計	10,620	39,118	32,560	71,678	16,161	22	5	710	17	—	10,635	39,141	32,580	71,721	
比較增減	781	2,683	2,718	5,560	15,141	314	5	3	6	—	798	2,697	2,719	5,416	

附註：比較均係增數

# 縣境人口密度

(康德四年十二月末現在)

署別	面積 (平方里)	戶數			人數			每平方里平均數			
		本國	日本	其他	計	本國	日本	其他	戶數	人口	
總數	4,701	11,401	32	—	11,433	77,074	63	—	77,137	2.4	16強
縣城警察署	1,471	5,248	32	—	5,280	35,841	63	—	35,904	3.6	24強
安邊堡警察署	1,138	2,181	—	—	2,181	14,991	—	—	14,569	1.9	13弱
天興廠警察署	1,091	2,452	—	—	2,452	16,530	—	—	16,530	2.2	15強
周家峯警察署	1,001	1,520	—	—	1,520	10,104	—	—	10,104	1.5	11弱



# 縣境現住人口職業別

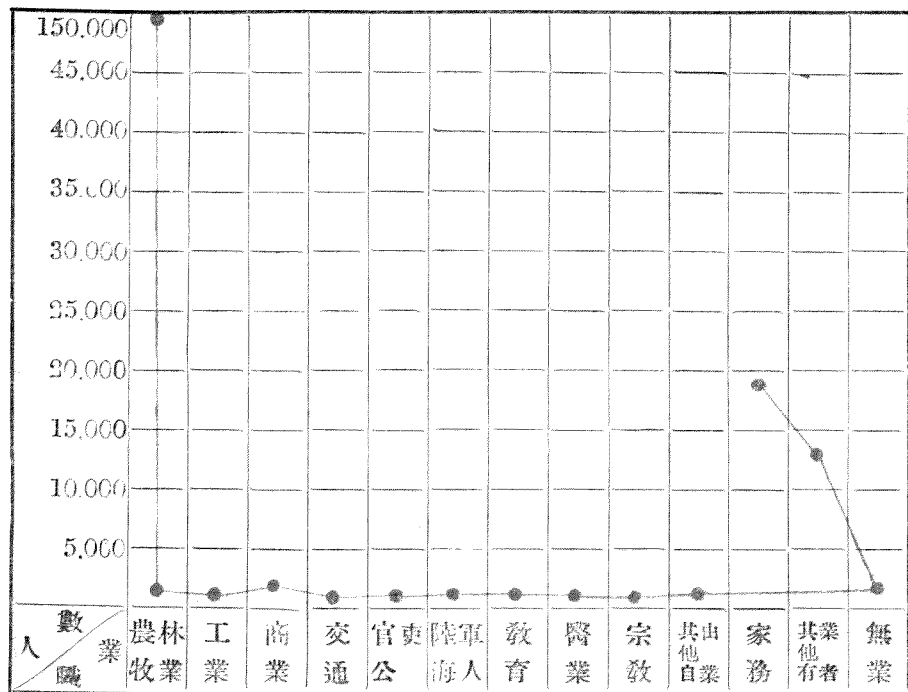
(康德四年十二月末現在)

職業別	總數	縣城警察署	安邊堡警察署	天興廠警察署	周家營警察署
總數	77,137	35,904	14,599	16,530	10,104
農牧林業	49,283	18,806	19,323	—	8,305
水產業	—	—	—	—	—
礦業	—	—	—	—	—
工業	453	253	25	105	70
商業	1,104	1,559	11	30	34
交通業	9	6	—	—	—
官吏僱員	624	416	57	54	87
陸海軍人	26	—	11	—	15
從事法律者	—	—	—	—	—
從事教育者	92	57	11	18	6
醫藥	20	11	—	7	2
宗教	90	29	68	—	—
文藝藝術業	—	—	—	—	—
其他自由業	604	644	—	—	—
家務	18,357	13,317	337	2,215	1,508
其他有業者	5,523	663	1,635	3,203	52
無業	822	697	151	49	25



現住人口職業比較圖 (康德四年十二月末現在)

雙山縣統計彙刊  
(人口、勞働)



康德三四年縣境人口變動 (康德四年十二月末現在)

年 別	出 生	死 亡	遷 入	移 出
康德三年	1,820	1,085	6,556	1,305
康德四年	2,329	971	11,781	7,520

# 勞 働 者 數

街 村 別	自 由 勞 働 者	應 急 需 給 供 給 可 能 去
總 數	389	206
雙 山 街	18	11
三 合 屯 村	44	10
敖 卜 窩 堡 村	42	20
安 邊 堡 村	33	20
安 仁 里 村	42	29
天 興 廠 村	52	10
服 先 堡 村	26	20
周 家 窩 村	55	20
少 胡 吐 村	29	20
新 立 屯 村	28	36
風 凹 坨 子 村	29	19

# 第三編 人事文書

## 目次

一、縣現員與定員	1
二、縣職雇員人數及俸給其一滿系	1
三、" 其二日系	2
四、縣職員教育程度	3
五、縣職雇員籍貫 其一滿系	4
六、" 其二日系	4—5
七、縣職雇員年齡 其一滿系	5
八、" 其二日系	5—6
九、縣職雇員勤續年限 其一滿系	6
十、" 其二日系	6—7
十一、縣職雇員人事異動	7
十二、" 比較圖	
十三、附屬機關人員俸給	9
十四、收發文書	10
十五、" 比較圖	
十六、歷年收發文書	11
十七、" 比較圖	
附錄	
十八、縣內其他機關	13



縣 定 員 與 現 員 (康德四年十二月末現在)

區 別	總 數		科長(薦任)		股長(屬官)		技士(屬官)		視學(屬官)		吏 員		雇 員		夫 役	
	日系	滿系	日系	滿系	日系	滿系	日系	滿系	日系	滿系	日系	滿系	日系	滿系	日系	滿系
定 員	6	50	—	2	2	4	1	—	—	1	2	15	1	18	—	10
現 員	4	52	—	2	4	—	—	—	—	1	1	13	1	19	—	13
超過 對定員	—	4	—	—	—	—	—	—	—	—	—	—	—	1	—	3
不足	2	—	—	—	—	—	—	—	—	—	1	2	—	—	—	—

附註 本表內因警務科之定員與現員另列於第五編內故除科長一人列入外餘均未列入

縣 職 雇 員 人 數 及 俸 給 (其一滿系)(康德四年十二月末現在)

職 別	人 數	每 年 支 入 月 最 額		新 俸 平 均		備 考
		高	低	高	低	
總 數	40	—	—	40	00	
縣 長	1	—	—	265	00	
科 長	2	125	00	115	00	
股 長	6	65	00	45	00	
科 員	13	45	00	30	00	
雇 員	18	23	00	15	00	

縣職職雇員人數及俸給 (其一二日系)(康德四年十二月末現在)

職別	人數	每人			支	祇	額		備考
		最	高	最			平	均	
總數	11	1		1	1		68	57	
副縣長	1	1		1	1		160	00	
屬官	9	115	00	100	00		107	50	
警佐	1	1		1			112	09	
警尉	1	1		1			90	00	
警補尉	1	1		1			95	00	
警長	3	97	00	77	00		85	30	
譯員	1	1		1			80	00	
雇員	1	1		1			45	00	

縣職雇員教育程度 (康德四年十二月未現在)

階級別 出身別	縣長	副縣長	科長	股長	屬官	譯	科員	雇員	合計
總數	1	1	2	6	2	1	13	19	
大學卒業	1	(1)	1	—	—	—	—	—	
大學肄業	—	—	—	—	—	—	1	—	
專門學校卒業	—	—	—	2	(2)	(1)	—	(1)	
專門學校肄業	—	—	—	—	—	—	—	1	
高中學校卒業	—	—	—	1	—	—	—	—	
警察學校卒業	—	—	1	—	—	—	—	—	
初中學校卒業	—	—	—	—	—	—	2	4	
初中學校肄業	—	—	—	1	—	—	2	4	
師範學校卒業	—	—	—	1	—	—	6	1	
師範學校肄業	—	—	—	—	—	—	—	4	
高小學校卒業	—	—	—	1	—	—	2	2	

附註 ( ) 內係指口人數

縣職雇員籍貫 (其一滿系)(康德四年十二月末現在)

籍貫別	科局別	庶務科	行政科	警務科	合計	備	攷
總	數	14	24	2	40		
奉天省	海城縣	2	1	—	3		
" "	鐵嶺縣	2	1	—	3		
河北省	大明縣	—	—	1	1		
奉天省	東平縣	1	—	—	1		
關東州	金州	—	2	—	2		
奉天省	瀋陽縣	—	3	—	3		
旅	順	—	1	—	1		
安東省	莊河縣	—	1	—	1		
奉天省	遼源縣	—	1	1	2		
安東省	鳳城縣	1	—	—	1		
奉天省	昌圖縣	2	2	—	4		
" "	營口縣	1	1	—	2		
奉天省	雙山縣	1	1	—	2		
" "	梨樹縣	1	3	—	4		
" "	遼陽縣	2	2	—	4		
" "	撫順縣	1	—	—	1		
河北省	寧河縣	—	1	—	1		
" "	天津	—	1	—	1		
奉天省	新民縣	—	1	—	1		
河北省	青縣	—	1	—	1		
奉天省	本溪縣	—	1	—	1		

縣職雇員籍貫 (其二日系)(康德四年十二月末現在)

籍貫別	科局別	庶務科	行政科	警務科	合計	備	攷
總	數	3	2	6	11		
日本	東京府	1	1	—	—		
日本	熊本縣	—	—	—	—		



日本宮城縣	一	1	2	3
日本香川縣	一	一	1	1
日本德島縣	1	一	一	1
日本長野縣	一	一	1	1
日本鹿兒島縣	1	一	一	1
日本福島縣	一	一	1	1
日本和歌山縣	一	一	1	1

縣職雇員年齡 (其一滿系)(康德四年十二月末現在)

年 齡 別	職 別	合 計	縣 長	科 長	股 長	科 員	雇 員
總 數		40	1	2	6	13	18
20 歲未滿		4	一	一	一	一	4
21 — 25		10	一	一	一	4	6
26 — 30		13	一	一	4	4	5
31 — 35		4	一	一	2	一	2
36 — 40		2	一	一	一	1	1
41 — 45		6	1	1	一	4	一
46 — 50		1	一	1	一	一	一
51 — 55		一	一	一	一	一	一
56 — 60		一	一	一	一	一	一

縣職雇員年齡 (其二日系)(康德四年十二月末現在)

年 齡 別	職 別	合 計	副 縣 長	屬 官	警 佐	警 尉	警 尉 補	警 長	譯 譯	雇 員
總 數		11	1	1	1	1	1	2	1	1
20 歲未滿		1	一	一	一	一	一	一	一	一
21 — 25		2	一	一	一	一	一	1	1	一
26 — 30		4	1	一	一	一	1	1	一	一
31 — 35		2	一	1	一	一	一	一	一	一
36 — 40		1	一	一	一	1	一	一	一	一

41 — 45	1	—	—	1	—	—	—	—	—
46 — 50	—	—	—	—	—	—	—	—	—
51 — 55	—	—	—	—	—	—	—	—	—
56 — 60	—	—	—	—	—	—	—	—	—

縣職雇員勤續年限 (其一滿系)(康德四年十二月末現在)

年 別	職 別	縣 長	科 長	股 長	科 員	雇 員	合 計
總 數		1	2	6	13	18	40
一 年 未 滿		—	—	2	3	6	11
一 年 以 上		1	—	—	—	2	3
二 年 以 上		—	—	2	—	3	5
三 年 以 上		—	—	—	4	3	7
四 年 以 上		—	1	2	2	1	6
五 年 以 上		—	—	—	2	—	2
六 年 以 上		—	—	—	2	—	2
七 年 以 上		—	1	—	—	3	4
八 年 以 上		—	—	—	—	—	—
九 年 以 上		—	—	—	—	—	—
十 年 以 上		—	—	—	—	—	—

縣職雇員勤續年限 (其二日系)(康德四年十二月末現在)

年 別	職 別	副 縣 長	屬 官	警 佐	警 尉	警 尉 補	警 長	警 長 補	雇 員	合 計
總 數		1	2	1	1	1	3	1	1	11
一 年 未 滿		—	1	—	—	—	2	—	1	4
一 年 以 上		1	1	—	1	—	1	1	—	5
二 年 以 上		—	—	1	—	1	—	—	—	2
三 年 以 上		—	—	—	—	—	—	—	—	—

四年以上	—	—	—	—	—	—	—	—	—
五年以上	—	—	—	—	—	—	—	—	—
六年以上	—	—	—	—	—	—	—	—	—
七年以上	—	—	—	—	—	—	—	—	—
八年以上	—	—	—	—	—	—	—	—	—
九年以上	—	—	—	—	—	—	—	—	—
十年以上	—	—	—	—	—	—	—	—	—

縣職僱員人事異動

(康德四年十二月末現在)

階級別	新任	調任	依願免職	免職
總數	21	2	8	
科長	—	—	1	
股長	3	1	3	
科員	8	1	3	
雇員	10	—	2	

雙山縣統計彙刊

(人事、文書)

附屬機關人員俸給

機關別	職別	區別	分數	人數	每人			俸表			摘要			
					最	高	最	支	薪	低		平	均	
總	數			21								3090		
電話局	局長			1										七本股長兼不支薪
"	技師			1	3100				370			3700		
"	助手			3	1100			1700				1700		
"	司機			5	1600			1300				1440		
農民修練所	主事			1	4500			4500				4500		
"	指導員			1	2300			2300				2300		
苗圃	技術員			1	3000			3000				3000		
大豆原種圃	"			1	9500			9200				9500		
公醫診療所	囑託公醫			1	16000			16000				16000		
徵稅所	雇員			4	5500			1600				1850		
屠宰場	雇員			1										財務股雇員兼不支薪
"	屠夫			2	1100			900				1000		

收發文書  
(康德四年十二月末現在)

月別	總數	收文	發文	一日平均		發數		職務日數
				總數	收文	收文	發文	
總	26,161	17,812	8,349	95	67	28	295	
1	1,431	1,023	378	57	43	15	24	
2	1,250	757	493	73	44	29	17	
3	1,899	1,251	648	75	50	25	25	
4	2,102	1,457	645	80	56	24	26	
5	2,569	1,892	677	98	72	26	26	
6	2,088	1,537	551	80	59	21	26	
7	2,323	1,640	683	85	60	25	27	
8	2,210	1,502	708	84	57	27	26	
9	2,686	1,652	1,034	115	71	44	23	
10	2,664	1,763	901	106	70	36	25	
11	2,441	1,658	783	93	36	30	26	
12	2,528	1,680	848	105	70	35	24	

# 歷年收發文書比較

科局別	康 德 元 年		康 德 二 年		康 德 三 年		康 德 四 年			
	收	發	收	發	收	發	收	發		
總 數	3,350	2,715	6,065	4,789	13,330	8,402	21,917	17,812	8,349	26,161
總務科	607	431	1,334	500	1,502	2,907	4,506	2,476	1,218	3,694
內務局	1,022	1,833	1,915	1,757	3,441	2,914	5,571	3,971	2,523	6,430
財務局	534	422	956	475	1,065	657	1,168	698	537	1,335
警務局	981	1,019	2,060	1,971	7,392	7,037	10,972	10,731	4,071	14,802

備 查 本 署 於 康 德 四 年 十 二 月 一 日 改 組 惟 對 於 收 發 文 書 因 整 理 關 係 仍 暫 依 舊 制

雙山縣統計彙刊

(人事、文書)



機關名稱	現任首領		地址	成立年月
	職名	姓氏名		
滿洲中央銀行支店	支行長	莫東成	北 中富街路	康德元年四月
雙山郵局	局長	姜重義	南 路	大同元年十月
雙山稅捐分局	局長	殷良照	北 路	大同元年一月
東山科中租局	局長	梁毓起	北 大富街路	民國三年九月
雙山金融合作社	社長	傅蓋忱	北 大富街路	康德三年九月
雙山專賣分局	局長	于光珍	北 中富街路	康德四年九月
雙山法區法院	登記主任	張德弼	內 署	康德四年九月
奉天省立雙山初級中學校	校長	趙芳亭	北 大富街路	康德四年四月



# 第四編 財政金蠟

## 目 次

一、歲入款別預決算比較.....	1
二、歲出款別預決算比較.....	2
三、歲入歲出決算比較圖.....	
四、各月份收入支出數目比較.....	3
五、累年預決算比較.....	4
六、歷年度歲入歲出比較圖.....	
七、國稅徵收.....	5
八、縣稅徵收.....	6
九、國縣稅徵收額百分比例圖.....	
十、各年度地捐徵收比較.....	7
十一、各年度地捐徵收比較圖.....	
十二、縣有財產.....	9—13
十三、銷售婚書.....	14
十四、歷年屠宰捐款.....	15
十五、公學田地畝.....	15
十六、歷年農商與春耕貸款狀況.....	16
十七、各街村民負債狀況.....	16
附 錄	
十八、中央銀行營業概況.....	17
十九、銀行預金貸出高.....	17
二十、雙山縣金融合作社營業狀況.....	17
二一、康德三四年國稅徵收額.....	18
二一、歷年經徵地稅.....	18
二二、歷年帶徵地稅.....	16



# 歲入款別預決算比較表

(康德四年十二月末現在)

經 常 部	款 別 計	預 算 額	收 入 訖 額	比 較		備 考
				增	減	
	總 計	297,817.00	299,290.26	1,453.26	—	
	1. 由財產所生之收入	5,000.00	5,000.00	—	—	
	2. 使用料及手數料	2,799.00	2,196.60	—	602.40	
	3. 交 付 金	4,250.00	4,731.32	471.32	—	
	4. 納 付 金	750.00	383.30	—	364.70	
	5. 雜 收 入	5,162.00	5,016.19	—	1085.81	
	C. 縣 稅	74,835.00	80,245.12	6,007.12	—	
	計	91,796.00	96,221.53	4,425.53	—	
臨 時 部	1. 省 費 補 助 金	79,557.00	78,428.94	—	1,128.06	
	2. 結 餘 入 金	19,955.00	20,155.71	200.00	—	
	3. 廢 入 金	3,509.00	2,723.30	—	785.70	
	4. 縣 債 債 金	50,000.00	50,000.00	—	—	
	5. 回 收 金	53,000.00	53,740.78	—	1,239.83	
	計	206,021.00	203,046.74	—	2,973.27	

歲出款別預決算比較 (康德四年十二月末現在)

經部	款別數	預算額	支出訖額	此		備	考
				增	減		
	總	297,817.00	287,375.36		10,441.64		
常部	1. 祭紀費	270.00	203.98	398			
	2. 公署費	53,963.00	53,459.34		4,366		
	3. 警察費	66,251.00	65,903.83		347.17		
	4. 土木費	3,250.00	3,249.35		65		
	5. 教育費	13,385.00	13,655.91	270.91			
	6. 衛生及病院費	3,196.00	2,855.83		297.17		
	7. 屠宰場費	678.00	479.43		198.57		
	8. 電話局費	6,200.00	6,575.51	75.21			
	9. 給與金	1,100.00	1,339.39	239.39			
	10. 勸業費	24,602.00	19,610.11		4,991.89		
	11. 縣稅會費	1,615.00	1,345.70		266.30		
	12. 社會費	1,800.00	800.62		999.38		
	13. 預備費	1,300.00	869.63		430.97		
	計	177,540.00	169,211.70		8,328.30		預備費支出訖額係流用之數實蹟並未加入合併聲明
臨時部	1. 建築費	8,274.00	8,290.24	16.24			
	2. 償還金	59,757.00	57,467.42		2,289.58		
	3. 補助金	1,276.00	1,406.00	30.00			
	4. 拂拂金	50,000.00	50,000.00				
	5. 特別會計繰越金	1,000.00	1,000.00				
計		120,277.00	118,163.66		2,113.33		

# 各月份收入支出數目比較

歲入經常部

康德四年十二月末現在

款別	預算額	整理期												計	
		1月份	2月	3月	4月	5月	6月	7月	8月	9月	10月	11月	12月		
1. 由財產所生收入	5,000	43100	35690	2,019.11	6750	4476	—	—	—	—	—	13045	5500	1,400.64	50,000.00
2. 使用材料及手数料	5,759	900	7307	7165	9095	21045	46300	7,000	16945	18010	—	44730	1330	—60	2,196.60
3. 交付金	4,950	—	1,625.49	—	1,300.00	2,172.63	2,277	6200	—	—	—	1,061.91	9951	3,172.63	4,731.32
4. 納付金	750	—	361.84	—	2900	—	—	—	—	—	—	—	—	—	385.30
5. 雜收	4,165	6737	10511	9366	37645	9528	25634	5852	4500	35838	13770	30557	—	190.00	3,076.19
6. 縣稅	74,835	6,637.81	1,231.00	1,354.04	1,0547	91906	70325	24085	1,180.96	12,802.00	36,190.83	16,760.66	548.65	4.52	80,849.12
經常部計	91,776	5,151.15	1,766.07	5,262.25	3,161.08	2,646.97	1,080.36	53083	1,406.06	13,308.73	36,404.63	18,708.79	1,211.00	570.87	96,231.53
歲入臨時部															
1. 省費補助	73,537	—	—	10,000.00	10,000.00	5,560.00	67471	3,000.00	—	—	—	67158	6708.00	1,174.65	78,428.94
2. 結餘	12,255	—	10,153.71	—	—	—	—	—	—	—	—	—	—	—	20,153.71
3. 廢金	3,504	—	—	—	—	453.96	—	—	—	—	9671	—	—	2,172.63	2,723.80
4. 報債	5,700	—	—	46,885.00	3,114.98	—	—	—	—	—	—	—	—	—	50,000.00
5. 國庫金	33,010	—	—	—	—	—	—	—	—	—	—	—	—	—	51,740.78
臨時部計	120,034	—	10,153.71	56,885.02	13,114.98	57,013.96	67,471	3,000.00	—	—	—	51,740.78	6,708.00	3,347.28	203,048.73
歲入總計	297,817	17,145.18	1,766.07	15,992.17	56,390.27	16,276.05	30,650.93	1,755.07	20,530.82	1,406.06	16,038.73	36,501.34	71,118.15	7,949.00	299,270.26
歲出經常部															
1. 警察費	3000	—	108.51	—	—	—	—	—	67.61	3872	—	—	—	—	203.98
2. 公署費	53,963	5,913.36	3,379.96	3,569.58	3,445.03	4,537.35	3,610.27	3,975.54	4,937.31	4,837.66	3,793.47	6,123.18	2,807.24	673.05	53,459.34
3. 警署費	66,255	2,628.42	3,505.15	3,930.49	3,732.15	4,494.16	5,029.78	3,925.99	4,183.50	6,630.71	5,364.35	9,385.59	5,388.80	1,438.90	65,903.82
4. 土木費	3,350	—	—	—	4803	933	500	398.83	713.00	—	53.16	—	—	1,391.30	3,249.35
5. 教育費	13,353	14,086	1,437.00	1,553.74	1,221.55	1,293.93	315.65	974.90	867.37	939.68	1,099.41	1,667.75	117.85	223.50	13,655.91
6. 衛生及病院費	3,196	—	160.07	160.00	160.00	2,400.00	230.00	300.00	160.00	380.15	432.35	175.00	—	151.33	2,881.83
7. 屠宰場費	65	4.00	61.56	20.56	28.53	40.00	57.00	26.90	38.55	29.80	34.05	37.96	31.60	—	479.43

德山縣統計彙刊

(財政、金融)

8.電話局	6,200	105.16	11.15	1355	2,439.7	33,163	44,710	5,193.7	15,716	260.88	19,805	663.49	42,537	209.24	509.24	6,575.21
9.給與業	1,100	38.00	30.00	1,500	90.00	76.57	1,125.00	1,125.00	112.50	69.230	837.0	1,000	506.95	—	190.00	1,339.34
10.動工費	24,702	38.00	3.00	49,330	4,446	1,314.2	1,647.6	1,513.83	3,433	69.230	950.78	2,360.73	4,506.06	3,120.0	5,194.89	19,611.1
11.縣稅	1,615	13.00	13.00	9,300	74.00	74.00	11,100	74.00	20,000	94.00	74.00	74.00	107.00	1,147.0	—	1,341.71
12.社會費	1,800	—	—	—	—	—	—	900	900	270	564.30	734.0	441.62	—	86.03	60,65
13.預備費	1,300	—	—	—	—	—	—	—	—	—	14,417.4	14,328.4	23,376.48	8,332.23	9,669.45	68,962
14.經費	37,534	6,976.6	6,540.3	13,230.1	13,971.0	10,314.0	12,776.24	12,018.43	19,666	2,616.05	14,417.4	14,328.4	23,376.48	8,332.23	9,669.45	160,911.0

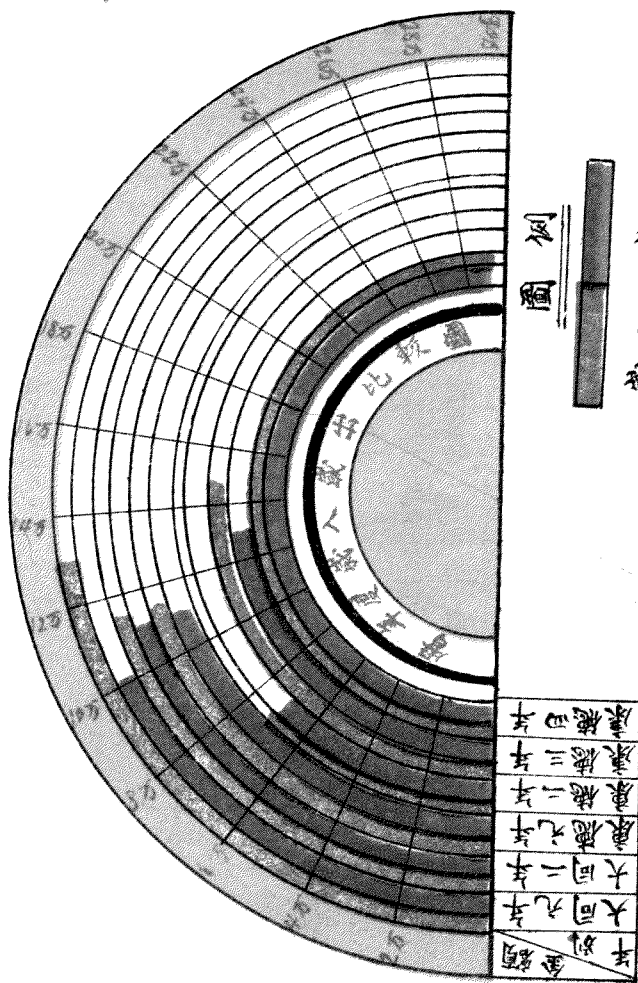
歲出臨時部

1.總架	8,574	—	—	600.00	1,200.00	—	430.00	6,232.30	28,900	38.00	47.64	—	—	—	—	8,590.24
2.償還	50,511	—	—	—	—	—	1,640.00	414.71	—	2,613.73	32,554.33	—	—	—	—	57,467.42
3.補助	1,576	10.00	10.00	20.00	610.00	—	—	—	—	305.00	500	435.00	—	—	—	1,456.00
4.支拂	50,000	—	—	—	46,850.5	3,114.38	—	—	—	—	—	—	—	—	—	50,000.00
5.特別會計繰越金	1,000	10.00	10.00	58.00	48,050.9	3,724.68	1,153.00	414.71	6,232.30	2,900	2,613.73	473.34	53,989.33	1,344.63	—	1,000.00
臨時部	70,077	10.00	10.00	88,910.5	13,903.0	60,282.12	14,059.05	13,931.34	12,433.13	16,258.95	17,375.49	15,321.75	76,362.81	9,596.86	9,569.47	281,636.66
臨時部總計	297,817	6,981.68	6,981.68	88,910.5	13,903.0	60,282.12	14,059.05	13,931.34	12,433.13	16,258.95	17,375.49	15,321.75	76,362.81	9,596.86	9,569.47	281,636.66

累年度預算決算比較

年度別	預算額	決算		比		備		考
		收入額	支出額	收入	支出	出	出	
總數	760,555.34	869,365.95	821,060.33	100.70061	32,394.99	—	—	△減書記
大同元年度	54,661.54	129,967.56	109,831.09	75.99902	48,161.55	—	—	—
大同二年度	115,569.16	118,671.40	116,540.74	3,101.60	1,376.94	—	—	—
康德元年度	135,796.10	146,572.31	115,566.56	△ 6,223.60	△ 10,229.44	—	—	—
康德二年度	65,330.70	78,038.39	71,442.26	19,300.39	6,014.36	—	—	—
康德三年度	199,054.00	146,840.03	120,690.32	15,769.03	△ 2,393.68	—	—	—
康德四年度	65,330.70	290,272.6	287,372.56	1,453.26	△ 10,440.64	—	—	—





圖例



出生 入

# 歷年國稅徵收

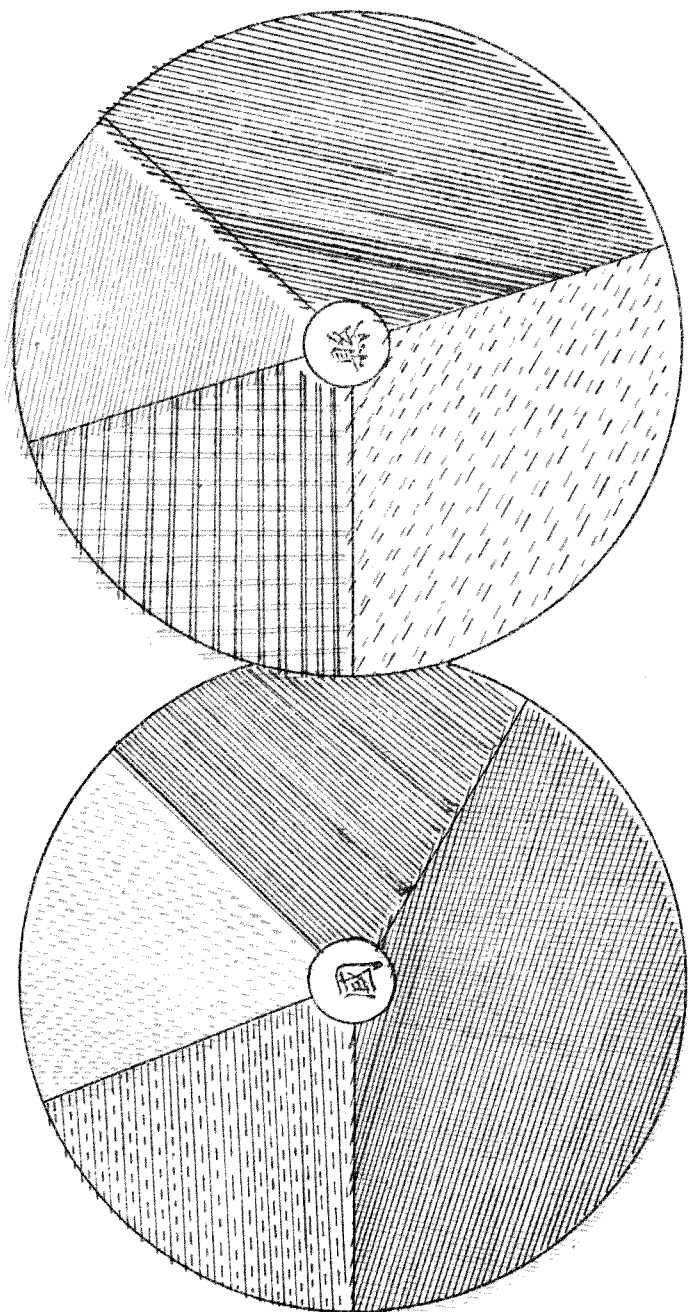
(康德四年十二月末現在)

年別	地稅	延滯金	契稅	稅	契稅罰款	合	計
總數	42,750.72	1,477.72	6,797.05	64.85	51,090.34		
康德元年	8,164.49	136.02	1,084.48	—	9,384.79		
康德二年	6,148.43	379.09	1,937.91	—	9,565.43		
康德三年	6,643.68	425.66	2,352.38	1	11,022.72		
康德四年	16,194.32	536.95	2,321.23	64.85	21,117.40		

歷年縣稅徵收

年別	營業捐	附加捐	木捐	斗秤捐	畝捐	房屋捐	戶別捐	車捐	不動產 取得捐	屠宰捐	觀覽捐	糧捐	合計
總數	—	7,502.38	414.1	1,573.27	203,044.71	2,861.35	1,106.43	34,435.50	5,589.86	10,534.70	84	6,117.35	268,807.80
康德元年	—	1,993.40	—	573.78	44,754.59	—	—	6,480.00	—	1,292.30	—	—	55,393.87
康德二年	—	1,972.80	111.5	689.49	36,060.51	—	—	6,351.00	—	631.90	—	—	45,033.85
康德三年	—	3,933.73	391.1	—	60,734.78	1,398.84	298.38	11,911.50	816.89	4,215.00	84	6102.79	57,537.96
康德四年	—	2,903.65	110.5	—	61,494.83	1,462.51	308.05	9,693.00	771.97	4,391.50	—	14.56	30,842.12

懋年國縣稅徵收額百分比例圖



國	縣
康德九年	康德九年
17.858%	50.350%
康德二年	康德三年
18.733%	12.403%
康德三年	康德二年
20.159%	6.643%
康德四年	康德九年
40.2217%	20.608%
康德九年	康德四年
20.608%	40.2217%

# 各年度地捐徵收比較

村別	康 德 元 年		康 德 二 年		康 德 三 年		康 德 四 年					
	地 捐	延 滯 金	地 捐	延 滯 金	地 捐	延 滯 金	地 捐	延 滯 金				
總 數	48,532.15	1,055.40	49,587.55	45,649.74	902.91	46,552.65	58,897.67	741.72	59,639.39	69,001.73	316.88	69,318.61
三合屯村	3,186.10	21.32	3,907.43	3,619.50	64.73	3,684.23	3,779.70	92.50	3,872.20	4,883.25	28.80	4,912.05
敦卜窩堡村	2,871.32	79.65	3,956.97	3,011.00	53.50	3,073.50	3,609.30	90.70	3,790.00	5,210.54	19.19	5,259.73
安仁里村	4,371.00	58.25	4,929.25	5,162.50	68.45	5,330.95	5,512.90	—	5,512.80	5,947.10	100.08	6,047.18
安邊堡村	4,667.00	85.30	4,752.30	5,397.00	56.92	5,483.92	6,363.00	3.00	6,386.00	8,128.60	6.80	8,135.40
天興廠村	6,766.40	130.85	6,916.25	1,051.50	96.49	1,150.00	8,171.53	87.15	8,258.68	10,592.49	1.00	10,593.49
服先堡村	6,094.10	142.78	6,236.88	6,519.00	109.42	6,628.42	7,145.50	24.00	7,169.50	9,730.27	16.22	9,746.79
周家窩村	4,449.00	62.53	4,511.53	4,735.00	42.50	4,777.50	5,174.00	92.50	5,266.50	7,509.00	4.70	7,513.70
少胡吐村	3,225.00	44.27	3,269.27	3,707.00	55.30	3,732.30	5,475.00	—	5,475.00	6,098.33	4.80	9,073.80
新立屯村	6,364.16	245.25	6,609.41	6,364.16	208.95	6,573.11	6,343.77	11.51	6,365.28	5,741.55	59.17	5,800.72
風回屯村	6,013.07	115.80	6,198.27	6,013.07	145.65	6,158.72	6,013.07	330.36	6,343.43	5,170.93	75.22	5,266.75

雙山縣統計彙刊

(財政、金融)

# 縣 有 財 產

(康德四年十二月未現在)

種 地	目 別	坐 落	土 地		建 築		物 合 計		租 金 或 租 目 數	備 考
			畝 數	估 價 元	間 數	估 價 元	石 計	石		
總	數		24,120.00	28,379.00	239	30,590.00	58,969.00	17,298.86		
公	地	玉屏莊	450.00	415.00	—	—	415.00	—	—	邊字五九號
"	"	集鳳村	450.00	450.00	—	—	450.00	31.68	—	邊字二〇二號
"	"	集鳳村	450.00	450.00	—	—	450.00	35.00	—	邊字二一七號
"	"	安仁里	450.00	675.00	—	—	675.00	63.80	—	邊字一八〇號
"	"	二 秋	450.00	315.00	—	—	315.00	22.00	—	固字一一四號
"	"	永安屯	450.00	225.00	—	—	225.00	—	—	固字三四號
"	"	玉尺村	450.00	360.00	—	—	360.00	—	—	固字一〇三號
"	"	後不安里	450.00	305.00	—	—	315.00	—	—	固字一二七號
"	"	親仁里	450.00	225.00	—	—	225.00	—	—	固字七二號
"	"	川 頭	450.00	225.00	—	—	225.00	—	—	利字七 號
"	"	山 玻璃	450.00	450.00	—	—	450.00	45.00	—	利字一六五號
"	"	山 玻璃	450.00	540.00	—	—	540.00	410.00	—	利字一六六號

公地	山	玻璃	45000	54000	40128	54000	利字一六六號
"	寶	元里	45000	22500	—	52500	用字六三號
"	利	樂村	45000	63000	60000	63000	用字一三三四號
"	耕	雲里	45000	76500	68000	76500	用字二一五號
"	大	有屯	45000	99000	64000	99000	用字二二三二號
"	大	有屯	45000	90000	55000	90000	用字二四八號
"	安	邊堡	45000	54000	26000	54000	厚字二一號
"	延	喜堡	45000	1,12500	84500	1,12500	厚字一一七號
"	延	喜堡	45000	1,12500	85000	1,12500	厚字一三〇號
"	哈	拉溝	45000	40500	24000	40500	厚字二四〇號
"	哈	拉溝	45000	57000	—	27000	厚字二二三號
"	連	珠堡	45000	76500	53000	76500	厚字二二四號
"	興	盛堡	45000	2,25000	129000	2,25000	生字一六七號
"	雙	山堡	45000	36000	2284	36000	生字一九一號
"	趙	家堡	45000	36000	2000	36000	生字二三七號
"	天	興廠	69200	3460	—	3460	



公地	驪城南門外	3000	4500	—	4500	—	鎮字九四號
"	木頭半拉	18000	14400	—	14400	1590	午字三七八號
計		12,366.92	16,118.60	—	16,118.60	9,768.48	
學田	慈惠村	45000	45000	—	45000	3900	實字二三七號
"	三合屯	48031	77330	—	77330	5000	邊字一四〇號
"	三合屯	45000	40500	—	40500	800	邊字一三五號
"	杏樹崗子	5576	4460	—	4460	350	邊字一五〇號
"	餘糧堡	45000	58500	—	58500	1760	邊字九一號
"	餘糧堡	45000	58500	—	58500	4300	邊字一一二號
"	黑山屯	22500	40500	—	40500	3900	邊字一五七號
"	蕃木村	45000	36000	—	36000	3900	邊字二七號
"	和親里	45000	45000	—	45000	3520	邊字六九號
"	安仁里	45000	90000	—	90000	7600	邊字一七五號
"	後平安里	45000	31500	—	31500	1250	固字一五一號
"	川頭	45000	22500	—	22500	—	利字四九號
"	天興廠	45000	45000	—	40500	2500	用字一二五號

學田	天興廠	450.00	570.00	—	—	—	—	—	—	—	—	570.00	14.00	厚字八七號
"	倪家窩堡	450.00	225.00	—	—	—	—	—	—	—	—	225.00	—	用字一三九號
"	大有屯	450.00	675.00	—	—	—	—	—	—	—	—	795.90	—	用字二三三三號
"	太和莊	450.00	495.00	—	—	—	—	—	—	—	—	33.00	—	厚字七一號
"	太和莊	450.00	450.00	—	—	—	—	—	—	—	—	29.30	—	厚字四一號
"	界土花	450.00	675.00	—	—	—	—	—	—	—	—	7.00	—	厚字九一號
"	界土花	450.00	810.00	—	—	—	—	—	—	—	—	40.00	—	厚字九二號
"	界土花	450.00	765.00	—	—	—	—	—	—	—	—	50.00	—	厚字一二〇號
"	連珠堡	450.00	225.00	—	—	—	—	—	—	—	—	—	—	厚字一八〇號
"	連珠堡	450.00	570.00	—	—	—	—	—	—	—	—	—	—	厚字一八七號
"	眼先堡	450.00	225.00	—	—	—	—	—	—	—	—	—	—	生字一七三號
"	雙山堡	450.00	540.00	—	—	—	—	—	—	—	—	21.00	—	生字二〇二號
"	雙山堡	450.00	270.00	—	—	—	—	—	—	—	—	528	—	生字一九六號
"	趙家窩	450.00	450.00	—	—	—	—	—	—	—	—	267.72	—	生字二三五號
"	縣城東門外	—	12.50	—	—	—	—	—	—	—	—	—	—	鑽字九二號
計		11,546.50	13,664.40	—	—	—	—	—	—	—	—	12,260.40	7,371.96	

公地建物	縣城內北街	60	—	—	—	51	34,500	24,950	00	縣立農校遊藝班籌備用
築	縣城內西門裡	300	—	—	—	90	1,500	1,500	00	縣立雙山農業學校佔用
"	天興廠	694	—	—	—	25	5,000	5,000	00	省立雙山農業學校佔用
"	天興廠	300	—	—	—	6	5,000	5,000	00	鎮字九一號
"	新立屯	120	—	—	—	5	300	300	00	電話局佔用鎮字二七號
"	木頭半拉	150	—	—	—	3	900	900	00	保甲事務所佔用字一
"	縣城內南青	150	—	—	—	6	330	330	00	一二號
計		160	—	—	—	6	800	800	00	採種圃佔用遺字一〇、九二七號
學日建	縣城內東門裡	1500	—	—	—	19	23,490	23,400	00	沒收匪犯白天虎之遺產
築	服先堡	590	—	—	—	15	900	900	00	縣立國民優級學校佔用
"	風回屯子	100	—	—	—	3	4,000	4,000	00	鎮字五八號
計		1900	—	—	—	33	3,190	3,190	00	縣立國民優級學校佔用

婚 售 書

(康德四年十二月末現在)

月 別	康 德 元 年		康 德 二 年		康 德 三 年		康 德 四 年	
	請領數	售出數	請領數	售出數	請領數	售出數	請領數	售出數
總 數	603	201	402	469	400	416	453	511
1	—	—	—	36	—	4	—	8
2	—	—	—	7	—	46	—	—
3	603	18	—	78	—	76	—	30
4	—	54	400	41	—	52	—	—
5	—	58	—	10	—	10	—	40
6	—	22	—	26	—	80	—	34
7	—	4	—	8	400	10	—	—
8	—	18	—	2	—	42	—	54
9	—	—	—	22	—	38	—	96
10	—	59	—	—	—	12	—	5
11	—	32	—	22	—	64	—	—
12	—	56	—	2	—	62	—	45

# 歷年屠宰捐款

區別	康德元年		康德二年		康德三年		康德四年		合計
	數	79360	數	69700	數	546350	數	4,39150	
牛		4000		4500		11500		5750	25250
猪		75160		64400		5,20500		4,31700	10,91760
羊		500		800		3750		1700	6450
騾		—		—		400		—	400
驢		—		—		700		—	700
總數		79360		69700		5,46350		4,39150	11,24560

## 公學田地畝 (康德四年十二月現在)

區別	公			地			學			田			合計
	畝	租金額	房屋間數	租金額	房屋間數	租金額	畝	租金額	房屋間數	租金額	畝	房屋間數	
康德元年	15,15000	6,5298	536	元	11,5665	18	6,0530	元	23,7161	18	—	間	元
康德二年	15,15000	1,07732	536	—	11,5665	18	1,25600	—	23,7165	18	—	254	1,4210
康德三年	15,15000	5,95450	236	1050	11,5665	18	2,25360	—	23,7165	18	—	254	3,13335
康德四年	15,36097	2,86750	536	2115	11,5665	33	2,13650	—	23,93349	33	—	269	5,00000

歷年商貸款狀況

年別	農				商				耕				款	
	元本額	利息額	收回元本	收回利息	縣扣元	除利息	繳納銀行	元本額	利息額	收回元本	收回利息	縣扣元	除利息	繳納銀行
康德元年	146,707.00	3,914.14	165.33	2,961.16	331	2,861.16	162.02	—	—	—	—	—	—	—
康德二年	147,240.00	3,956.80	224.00	3,955.81	468	3,955.81	229.82	—	—	—	—	—	—	—
康德三年	147,489.00	3,949.73	11,060.01	3,942.61	22118	3,942.61	10,837.83	59,944.76	3,596.69	3,036.35	3,036.35	—	—	—
康德四年	130,899.00	5,491.76	1,596.00	5,461.35	15960	5,706	6,356.69	59,944.76	2,517.66	3,069.64	3,069.64	—	—	2,762.68

各街村民負債狀況 (康德四年十二月現在)

街村考	區分	農		家		商		家		其		他		計
		金額	員數	金額	員數	金額	員數	金額	員數	金額	員數	金額	員數	
總數		1,352,379	9,004	15,526	17	784	4	1,368,689	9,025					
雙山街		8,122	19	15,439	16	1784	4	24,342	39					
三合屯村		1,000	25	—	—	—	—	1,600	25					
敖下窩堡村		3,337	5,930	—	—	—	—	372,117	5,960					
安邊堡村		16,024	524	—	—	—	—	36,023	224					
安仁里村		3,600	655	—	—	—	—	3,600	655					
天興廠村		135,000	366	—	—	—	—	335,000	366					
服先堡村		3,423	133	—	—	—	—	37,423	133					
周家窩村		6,591	201	90	1	—	—	8,681	502					
少胡吐村		6,337	139	—	—	—	—	6,337	139					
新立屯村		47,825	425	—	—	—	—	41,825	425					
風頭子村		1,670	25	—	—	—	—	1,670	25					

# 附錄 中央銀行營業概況

康 德 四 年 度 (中央銀行雙山支行調)

月 別	本月貸付金	本月回收金	金 額	備 考
1	29,500.00	5,500.00	24,000.00	縣公署行政短期借款不在比內
2	9,700.00	9,700.00	24,000.00	
3	11,900.00	9,900.00	26,000.00	
4	6,800.00	6,400.00	26,400.00	
5	5,100.00	11,000.00	20,500.00	
6	2,600.00	13,000.00	9,800.00	
7	2,600.00	4,700.00	7,700.00	
8	1,000.00	3,500.00	5,900.00	
9	700.00	1,600.00	4,300.00	
10	10,700.00	2,600.00	12,400.00	
11	14,400.00	2,100.00	24,700.00	
12	10,300.00	3,500.00	31,500.00	

雙山縣統計彙刊

(財政、金融)

## 銀行預金貸出高

康 德 四 年 度 (中央銀行雙山支行調)

年月別	金銀 有高	預 金				貸 出			
		定期及 通知	當 座	小口當 座及他	合 計	貸付金	當座 貸越	割引 手形	合 計
4.12.31.			118,067.81	68,503.73	186,571.54	61,791.00	12,100.00		73,891.00

## 雙山金蝸合作社營業狀況 (金融合作社調)

年 月	出資數	出資金額	存款件數	存款金額	貸款件數	貸款金額	社員數
3 12	470	2,350.00	13件	1,810.40	83件	20,445.00	470
4 1	"	"	11	2,230.40	105	24,745.00	"
" 2	"	"	12	2,571.40	105	24,795.00	"
" 3	"	"	13	3,231.91	132	31,355.00	"
" 4	591	2,955.00	13	3,730.91	167	39,209.00	591
" 5	"	"	19	8,602.13	291	59,913.00	"
" 6	806	4,972.00	20	12,212.13	467	89,743.00	836

"	7	"	"	2	21,941.37	689	126,713.00	"
"	8	997	4,985.00	"	18,308.37	696	128,523.00	997
4	9	997	4,985.00	25	13,355.37	697	128,653.00	997
"	10	"	"	30	69,778.37	694	128,368.00	"
"	11	"	"	"	68,756.05	686	115,193.00	"
"	12	1,034	5,170.00	28	76,755.58	262	51,070.00	1034

康德三四年國稅征收額

(雙山稅捐分局調)

年 別 稅 目	康德三年 收入金額		康德四年 收入金額		合 計		備 攷
	收	入	收	入	合	計	
糧 石 稅	3,212	25	4,131	194	7,344	19	
木 稅	105	59	77	97	183	56	
營 業 稅	4,208	42	4,399	54	8,607	96	
牲 畜 稅	2,703	33	2,488	61	5,186	94	
屠 宰 稅	103	50	121	50	225	00	
菸 稅	984		19	71	29	55	
菸 公 賣 稅	9	17	—	—	9	17	
酒 稅	10,155	55	6,088	83	16,243	93	
麥 粉 統 稅	175	80	—	—	175	80	
收 入 印 紙	5,843	00	4,254	40	10,097	40	
合 計	26,519	45	21,577	05	48,097	50	

歷年經征地稅

(駐雙徵租局調)

年 別	土 地		金 額 (元)		
	地畝(畝)	街基(方丈)	地畝稅	街基稅	計
康德元年 (元年七月至二年六月)	139,559.70	1,249,972	15,050.57	555.93	1,6233.50
康德二年 (二年七月至十二月)	151,049.94	—	8,190.70	—	8,190.70
康德三年 (三年七月至十二月)	594,800.65	1,047,526	29,670.09	477.66	30,147.75
康德四年 (四年一月至十二月)	754,661.19	1,800,345	38,140.25	805.68	38,945.93



## 歷年帶征地稅 (駐雙徵租局調)

年 別	土 地		金 額 (元)		
	地畝(畝)	街基(方丈)	地畝稅	街基稅	計
康德元年 (元年七月至二年六月)	21,526.45	76,560	1,156.43	22.12	1,178.55
康德二年 (二年七月至十二月)	18,808.77	—	1,577.33	—	1,277.33
康德三年 (三年一月至十二月)	113,691.89	120,584	6,553.78	51.32	6,605.10
康德四年 (四年一月至十二月)	113,248.23	204,581	6,512.69	84.84	6,597.53

雙山縣統計彙刊 (財政、金融)



# 第五編 警務司法

## 目次

一、警察官吏配置定員並現員	1
二、警察官吏定員現員比較圖	
三、警察官吏現員現給	2
四、警察官吏動續年數	3
五、警察官吏懲罰	4
六、警察特別賞與	4
七、警察官吏教育程度	5
八、警察官吏退職	5
九、警察官吏因公傷亡	6
十、匪賊發見狀況	6
十一、匪賊盜舉	7
十二、救護人數	8
十三、財產罪被害價格	8—9
十四、犯罪檢舉	9—10
十五、自殺統計	10—11



警察官吏配置定員並現在員

(康德四年十二月末現在)

科 署 別	分駐所數	派出所	警 正		警 佐		警 尉		警 尉 補		警 長		警 士	
			定員	現員	定員	現員	定員	現員	定員	現員	定員	現員	定員	現員
總 數	19	1	1	1	9	7	25	19	19	8	35	39	218	203
警 務 科	—	—	1	1	4	3	7	5	4	4	4	7	—	5
縣城警察署	1	1	—	—	2	1	6	6	3	2	15	16	89	83
安邊堡 "	1	—	—	—	1	1	4	3	4	1	6	6	43	38
天興廠 "	1	—	—	—	1	1	4	3	4	1	5	5	43	38
周家窰 "	3	—	—	—	1	1	4	2	4	—	5	5	43	39

備 攷 查本表內現員內含口系人員警佐1 警尉1 警尉補1 警長3

雙山縣統計彙刊

(警務、司法)

警察官現員現給

(康德四年十二月末現在)

階級別	總數	警正	警佐	警尉	警尉補	警長	警士
現員	576		6	18	7	36	203
現員總額	3,969		199	49	18	57	3,471
現給一	6,000		60	480	200	1,100	14,000
最高	12		4	28	17	14	15
最低	14		190	25	157	16	19

備考 本表內現員係指縣費開支者而言

警察官吏勤續年數

階級別	總數	警正	警佐	警尉	警尉補	警長	警士
總數	279	1	7	19	8	39	203
滿一年	73					4	61
滿二年	31					9	23
滿三年	47					10	34
滿四年	45					9	35
滿五年	50					5	46
滿六年	11					2	9
滿七年		1					
滿八年							
滿九年							
滿十年							
滿十一年							
滿十二年							

警察官吏褒獎

(康德四年十二月末現在)

級別	階	總數		警正		警佐		警尉		警尉補		警長		警士	
		免職	減俸	免職	減俸	免職	減俸	免職	減俸	免職	減俸	免職	減俸	免職	減俸
總	數	33										4		59	
職	忘	10												10	
職	義	1												1	
職	拋	8										1		1	
威	失	11										3		1	
素	不	2												5	
官	修	1												1	
其	亂														
	他														

警察特別賞與

(康德四年十二月末現在)

階級	別	總數	警正		警佐		警尉		警尉補		警長		警士	
			數	類	數	類	數	類	數	類	數	類	數	類
總	數	2												1
匪	賞													
賊	人													
犯	賞	2												1
人	人													
速	同													
捕	令													

附注 查康德四年內警察賞與除特別賞外並無最高賞與普通賞且賞與事與為匪賊逮捕亦無人命救助等其他事項故表式從前



警察官吏教育程度 (康德四年十二月末現在)

階級別	總數	警正	警佐	警尉	警尉補	警長	警士
總數	2 377	—	—	19	1	1	—
小學校	—	—	—	—	—	—	31
高等小學校	1 34	—	—	1	1	10	22
中學校及同程度之學校	1	—	—	—	1	—	—
專門學校及同程度之學校	182	—	—	1	5	24	152
依令之大學	29	1	7	16	1	4	—
其他	—	—	—	—	—	—	—
不識字	—	—	—	—	—	—	—

雙山縣統計彙刊 (警務、司法)

警察官吏退職 (康德四年十二月末現在)

階級別	總數	警正	警佐	警尉	警尉補	警長	警士
總數	71	—	2	2	—	7	60
免職	32	—	—	—	—	4	29
依願免職	19	—	—	1	—	1	17
病氣	11	—	—	—	—	—	—
家事都合	—	—	—	—	—	—	—
其他	7	—	—	—	—	—	—
事務都合	—	—	—	—	—	—	—
休職	—	—	—	—	—	—	—
死亡	—	—	—	—	—	—	—

警察官吏因公傷亡 (康德四年十二月末現在)

階級別	總數	警正	警佐	警尉	警尉補	警長	警士
總數	1	—	—	—	—	1	—
死亡	1	—	—	—	—	—	—
討伐	—	—	—	—	—	—	—
犯人逮捕	—	—	—	—	—	—	—
火災	—	—	—	—	—	—	—
消防	—	—	—	—	—	—	—
風水	—	—	—	—	—	—	—
災禦	—	—	—	—	—	—	—
暴行人等	—	—	—	—	—	—	—
狂取	—	—	—	—	—	—	—
人命救助	—	—	—	—	—	—	—
其他	1	—	—	—	—	—	—
	1	—	—	—	—	1	—

雙山縣統計彙刊 (警務、司法)

匪賊發見狀況 (康德四年十二月末現在)

月別	回数	匪賊及正人員	匪首數	匪總數	匪賊損傷			討伐隊住		民集		
					捕	死	錄	傷	馬		彈	損
總數	7	295	11	215	2	1	2	2	30	5	—	—
一月	1	30	3	80	—	1	1	—	9	—	—	—
二月	1	30	—	30	—	—	—	2	—	—	—	—
三月	—	—	—	—	—	—	—	—	—	—	—	—
四月	—	—	—	—	—	—	—	—	—	—	—	—
五月	—	—	—	—	—	—	—	—	—	—	—	—
六月	—	—	—	—	—	—	—	—	—	—	—	—
七月	1	80	2	80	—	—	—	—	7	—	—	—
八月	1	5	1	5	1	—	1	—	13	5	—	—
九月	—	—	—	—	—	—	—	—	—	—	—	—
十月	1	100	2	100	1	—	—	—	1	—	—	—
十一月	—	—	—	—	—	—	—	—	—	—	—	—
十二月	—	—	—	—	—	—	—	—	—	—	—	—

# 匪賊檢舉

(康德四年十二月末現在)

月	份	件	數	逮捕			擊斃			匪首	匪首	匪首	通匪者	通匪者	匪首	通匪者	計	計	計	計	計	計	計	計						
				匪首	非匪首	通匪者	匪首	非匪首	通匪者																匪首	非匪首	通匪者			
總	計	23	1	20	7	28	—	—	2	—	—	2	—	—	—	—	2	—	—	—	—	—	—	—	—	—	—	30		
一	月	3	—	3	—	5	—	—	—	—	—	—	—	—	—	—	—	—	—	—	—	—	—	—	—	—	—	6		
二	月	1	—	—	—	—	—	—	—	—	—	—	—	—	—	—	—	—	—	—	—	—	—	—	—	—	—	1		
三	月	—	—	—	—	—	—	—	—	—	—	—	—	—	—	—	—	—	—	—	—	—	—	—	—	—	—	—		
四	月	1	—	1	1	2	—	—	—	—	—	—	—	—	—	—	—	—	—	—	—	—	—	—	—	—	—	—		
五	月	3	—	3	3	6	—	—	—	—	—	—	—	—	—	—	—	—	—	—	—	—	—	—	—	—	—	—	6	
六	月	—	—	—	—	—	—	—	—	—	—	—	—	—	—	—	—	—	—	—	—	—	—	—	—	—	—	—	—	
七	月	5	—	5	2	5	—	—	—	—	—	—	—	—	—	—	—	—	—	—	—	—	—	—	—	—	—	—	5	
八	月	2	1	1	—	2	—	—	—	—	—	—	—	—	—	—	—	—	—	—	—	—	—	—	—	—	—	—	—	3
九	月	—	—	—	—	—	—	—	—	—	—	—	—	—	—	—	—	—	—	—	—	—	—	—	—	—	—	—	—	—
十	月	—	—	—	—	—	—	—	—	—	—	—	—	—	—	—	—	—	—	—	—	—	—	—	—	—	—	—	—	—
十一	月	—	—	—	—	—	—	—	—	—	—	—	—	—	—	—	—	—	—	—	—	—	—	—	—	—	—	—	—	—
十二	月	—	—	—	—	—	—	—	—	—	—	—	—	—	—	—	—	—	—	—	—	—	—	—	—	—	—	—	—	—



四	男	劫盜	罪	—	65430	65430	—	—	—	—	—	—	—
五	月	劫盜、強盜、罪		3639	54680	2850	—	—	—	—	19930	—	19980
六	月	恐嚇、強盜、罪		20900	3680	1270	—	—	—	—	50	—	2000
七	月	劫盜、詐欺、罪		—	48000	—	—	—	—	—	—	38000	38000
八	月	強盜、侵占、罪		1988	4500	700	—	—	—	—	—	—	—
九	月	強盜、劫盜、罪		—	250	—	—	—	—	—	—	250	250
十	月	劫盜	罪	—	5100	—	—	—	—	—	—	—	—
十一	月	強盜、詐欺、罪		13226	15000	—	—	—	—	—	—	—	—
十二	月	強盜、劫盜、罪		32600	49000	—	—	—	—	—	—	—	—

犯 罪 檢 舉 (康德四年十二月現在)

犯 罪 種 別	被 害 件 數	檢 舉 件 數 及 人 員		計
		件 數	男 女	
總 計	94	63	118	119
刑 告 罪	3	3	3	3
誣 偽 文 書 罪	1	1	3	3
賭 博 罪	15	15	57	57
殺 人 罪	3	3	3	3
法 取 及 誘 拐 罪	1	1	1	1



自結 殺果	死 被救	20	4	1	2	1	1	1	1	1	1	1	1	1	1	1	1	13
		1	—	—	—	—	—	—	—	—	—	—	—	—	—	—	—	—
自 殺者 年 齡 別	19歲以下	6	1	—	—	—	—	—	—	—	—	—	—	—	—	—	—	—
	20——29	2	—	—	2	—	—	—	—	—	—	—	—	—	—	—	—	6
	30——39	1	—	—	—	—	—	—	—	—	—	—	—	—	—	—	—	—
	40——49	4	—	—	—	1	—	—	—	—	—	—	—	—	—	—	—	3
	50——59	4	—	—	—	—	—	—	—	—	—	—	—	—	—	—	—	3
	60歲以上 不明	3	—	—	—	—	—	—	—	—	—	—	—	—	—	—	—	3
自 殺者 職 業 別	農	2	—	—	—	—	—	—	—	—	—	—	—	—	—	—	—	—
	鑛	9	—	—	—	—	—	—	—	—	—	—	—	—	—	—	—	9
	商	1	—	—	—	—	—	—	—	—	—	—	—	—	—	—	—	1
	家 庭 服 務	1	4	—	—	—	—	—	—	—	—	—	—	—	—	—	—	—
	無 自 由	3	—	—	—	—	—	—	—	—	—	—	—	—	—	—	—	—
	詳 未	—	—	—	—	—	—	—	—	—	—	—	—	—	—	—	—	3

備 攷 其他欄內計十三名內記墜泡溺死二名跌死一名馬踢死一名凍死九名





# 第六編 農林畜產

## 目次

一、農地面積	1
二、階及別農家戶數及耕作面積	1
三、歷年農產物耕作面積及每响收穫量	2
四、縣選定母樹林	3
五、縣境植樹株數	4
六、縣境植樹株數比較圖	4
七、縣苗圃育苗面積	5
八、種籽消毒	5
九、畜類炭疽注射	5
十、家畜改良	6
十一、一般家畜家禽	7
十二、新制度量衡器鎖售量	8



農 地 面 積

(單位天) (康德四年十二月末現在)

項 別	總 數	既 耕 地			可 耕 未 墾 地			不 可 耕 地					
		旱 田	水 田	果 樹 園	計	廢 耕 地	原 野	計	森 林	濕 地	曹 蔴 地	其 他	計
地 別		早 田	水 田	果 樹 園	計	廢 耕 地	原 野	計	森 林	濕 地	曹 蔴 地	其 他	計
天 數	211,545	70,290	—	—	70,290	25	55,562	55,819	485	—	250	84,701	95,436

階 級 別 農 家 戶 數 及 耕 作 面 積

(康德四年十二月末現在)

項 別	總 數	五 天 地 未 滿		五 天 地 以 上 之 十 天 地 未 滿			三 十 天 地 以 上			地 主	農 備
		小 作	自 作	小 作	自 作	自 兼 小 作	自 作	自 兼 小 作	自 作		
階 級 別		小 作	自 作	小 作	自 作	自 兼 小 作	小 作	自 兼 小 作	自 作		
戶 數	10,334	991	1,091	1,540	1,590	554	345	306	289	84	2,278
天 數	70,290	2,005	2,320	14,763	10,290	6,210	12,027	9,900	11,535	—	—

## 歷年農產物之耕作面積及每畝收穫量比較

種 別	康 德 二 年 度		康 德 三 年 度		康 德 四 年 度		備 考
	耕作面積	每畝收穫量	耕作面積	每畝收穫量	耕作面積	每畝收穫量	
總 數	48,046		54,978		70,290		查康德二年度因受水災故減收合併聲明
黃豆(大豆)	4,310 天	35 斗	5,102 天	52 斗	5,611 天	87 斗	
小 豆	1,842	32	1,906	52	1,700	63	
吉豆(綠豆)	1,385	35	1,473	35	1,270	56	
其他豆類	915	32	1,371	35	112	63	
高 糧	13,225	38	14,761	52	17,325	98	
谷 子	9,331	38	11,441	52	10,151	87	
包 米	10,258	49	12,807	70	20,084	105	
粳子(陸稻)	249	49	62	175	851	140	
小 麥	281	52	927	56	1,383	105	
大 麥	110	49	273	70	92	105	
糜 子	861	35	789	70	2,110	70	
稗 子	590	49	1,092	140	1,452	70	
蕎 麥	479	38	1,137	52	6,100	56	
棉 花	35	150 斤	9	100 斤	1	4,500 斤	
菸	822	180	50	400	43	6,000	
青 麻	554	110	102	400	92	850	
線 麻	375	130	115	300	4	760	
小 麻 子	466	35 斗	151	35 斗	92	52 斗	
蘇 子	59	38	450	42	144	70	
大 麻 子	110	35	224	52	79	42	
芝 蔴	1,352	32	594	49	647	49	
蔬 菜	262	2,500 斤	447	4,000 斤	863	5,000 斤	
其 他	558	32 斗	312	56 斗	11	400 斗	

# 縣 選 定 母 樹 林

(康德四年十二月末現在)

村 別	屯 別	所 有 別	樹 種	株 數	用 途	樹 齡	年 截 枝 概 數		年 產 子 概 數	
							每 株	計	每 株	計
總 數				6,880				株 135,600		升 500
三合屯村	玉屏莊屯	公有林	楊 樹	5,000	插 條	8	20	100,000		
	"	民有林	"	500	"	7	20	10,000		
	和親里屯	"	"	300	"	8	20	6,000		
	除糧堡屯	"	"	100	"	7	20	2,000		
	玉天屯	"	"	200	"	7	20	4,000		
	慈惠屯	"	"	300	"	7	20	6,000		
	如意屯	"	"	80	"	7	20	1,600		
敦卜窩堡村	柳條溝屯	"	榆 樹	100	採 子	8	—	—	5	500
安邊堡村	平安里屯	"	楊 樹	200	插 條	7	20	4,000		
安仁里村	望杏屯	"	"	100	"	6	20	2,000		

(康德四年十二月末現在)

縣境植樹株數

區	別	種				株數	栽植面積	所在地	備	攷
		楊	樹	棉	槐					
總	數	183,000	198,000	6,000	387,000	254	畝			
縣直營造林地		150,000	40,000	4,000	194,000	220		玉屏莊屯		
三合屯村		3,000	10,000	—	13,000	2		三合屯西		
敖卜窩堡村		4,000	45,000	2,000	51,000	7		前白音包頭屯		
安邊堡村		3,500	35,000	—	38,500	5		安邊堡屯西		
安仁里村		4,000	40,000	—	44,000	6		安仁里屯南		
天興廠村		6,000	10,000	—	16,000	4		天興廠屯北		
服先堡村		4,000	6,000	—	10,000	2		服先堡屯		
周家審村		3,000	3,000	—	6,000	2		趙家審屯		
少胡吐村		2,000	3,000	—	5,500	2		少胡吐村		
新立屯村		1,500	3,000	—	4,500	2		新立屯		遼河北岸
風朝坨子村		1,500	3,000	—	4,500	2		駱駝山屯		

縣苗圃育苗面積 (康德四年十二月末現在)

樹種別	育苗面積(平方米)	育苗數	出苗木數
總數	14,180	167,700	
融	12,000	150,000	
洋	1,000	12,000	
糖	800	3,000	
水曲柳	200	1,200	
黑松	100	1,200	
滿洲杏	80	300	

種籽消毒 (康德四年十二月末現在)

警署別	消毒屯數	消毒戶數	消毒數量		播種面積		備考
			高粱	谷子	高粱	谷子	
總數	20	3,571	1,195	737	14,302	10,063	以上數量係按重量計算
縣城警察署	6	1,348	666	290	8,050	3,534	
安邊堡警察署	4	940	503	158	1,930	2,624	
天興廠警察署	4	603	157	197	3,264	2,380	
周家窩警察署	4	574	169	90	1,050	1,375	

畜類炭疽注射 (康德四年十月末現在)

村別	注射頭數				計
	馬	騾	驢	牛	
總數	3,293	1,389	313	122	5,116
三合屯村	211	91	23	—	325
敖卜窩堡村	251	91	35	45	415
安邊堡村	333	119	70	52	548
安仁里村	362	143	113	4	644
天興廠村	400	300	79	—	719
服先堡村	373	119	3	—	500
周家窩村	473	111	43	15	713
少胡吐村	279	105	3	37	459
新立屯村	241	193	—	—	429
風凹坨子村	228	141	5	—	384





# 一般家畜家禽

(康德四年十二月末現在)

村別	家畜數				家禽數						
	牛	馬	騾	驢	豬	羊	計	雞	鴨	鶩	計
總數	2,436	6,611	2,971	1,950	13,047	992	28,007	17,923	4,303	627	22,853
健山街	7	103	66	84	534	30	844	733	150	17	899
三台屯村	335	493	171	132	1,208	91	2,300	2,378	104	18	2,700
敖卜窩堡村	157	554	330	297	1,905	—	3,133	2,996	195	4	3,195
安邊堡村	275	671	369	212	978	37	2,623	1,115	749	159	2,063
安仁里村	291	742	517	406	390	—	2,706	1,655	247	44	2,146
天興廠村	478	1,416	626	310	2,229	122	3,301	2,491	115	123	2,540
服先堡村	305	431	242	191	1,093	195	2,462	2,041	392	145	3,078
周家窩村	396	809	251	117	1,657	225	3,465	1,550	438	37	2,025
少胡吐村	184	524	194	91	484	175	1,052	613	142	19	771
新立屯村	—	460	264	26	293	47	1,040	1,400	280	26	1,906
風凰坨子村	8	493	231	14	1,701	—	1,912	1,214	181	35	1,430

新制度量衡器銷售量  
(康德四年十二月末現在)

街村別	度	器	量	器	衡	器	合	計
總數	712		861			308		1,881
雙山街	358		451			121		930
三合屯村	25		58			25		180
敦卜窩堡村	43		15			23		81
安邊堡村	22		17			9		48
安仁里村	63		56			9		98
天興廠村	45		59			12		86
服先堡村	99		109			32		240
周家窩村	53		19			34		106
少胡吐村	—		65			19		84
新立屯村	—		40			13		53
風甸坨子村	4		32			11		47

# 第七編 保安衛生

## 目次

一、火災次數及損失程度	1
二、衛生關係諸營業	1
三、藥店商及製藥者	2
四、醫師藥劑師產婆	2
五、歷年屠宰狀況	3
六、屠宰場外屠畜	4
七、傳染病患者發生死亡	4



火災次數及損失程度 (康德四年十二月末現在)

管轄別	火災數	燒燬失數	平均一次燒失棟數	損害額	平均一次損害額	燒燬面積	平均一次燒失面積
總數	8	2	1	2,854	356.8	97	12
縣城警察署	4	—	—	1,197	299.5	40	10
安邊堡 "	1	—	—	1,600	1,600.00	45	45
天興廠 "	2	—	—	55.50	18.50	12	4
周家密 "	—	—	—	—	—	—	—

備考 查除縣城警察署外其他各署之火災係草架糧園之類故無棟數

衛生關係諸營業

業別	總數	滿人	日人	其他
總數	76	73	3	—
漢藥商業	4	4	—	—
藥品販賣業	3	3	—	—
理髮業	5	5	—	—
飲料水販賣業	3	3	—	—
蹄鐵工業	6	6	—	—
魚類販賣業	1	1	—	—
屠夫	1	1	—	—
菓子類製造	8	8	—	—
酒類製造	1	1	—	—
賣肉營業	6	6	—	—
屠場經營	1	1	—	—
助產士	1	1	—	—
漢藥士	5	5	—	—
開業漢醫師	19	19	—	—
開業藥劑師	4	4	—	—
開業醫師	5	4	—	—
醫社或診療所	1	1	1	—
私立醫院	1	—	1	—
官公立醫院	1	—	1	—

備考 凡本縣向無之衛生關係諸營業之名稱均未列入

藥店商及製藥者 (康德四年十二月末現在)

署別							製藥者		
	漢藥		西藥		計		漢藥	西藥	計
	店數	店數	店數	店數	店數	店數			
總數	4	16	3	5	7	21	5	—	5
縣城警察署	4	16	3	5	7	21	5	—	5
安邊堡警察署	/	/	/	/	/	/	/	/	/
天興廠警察署	/	/	/	/	/	/	/	/	/
周家密警察署	/	/	/	/	/	/	/	/	/

醫師藥劑師產婆 (康德四年十二月末現在)

署別	醫師				獸醫			藥劑師	產婆		
	漢醫	西醫	齒科	計	新式	舊式	計		新式	舊式	計
								總數			
縣城警察署	9	4	—	13	—	—	—	5	1	—	1
安邊堡警察署	—	—	—	—	—	—	—	—	—	—	—
天興廠警察署	6	—	—	6	—	—	—	—	—	—	—
周家密警察署	1	1	—	2	—	—	—	—	—	—	—

# 歷 年 屠 宰 狀 況

村 別	合 計						康 德 元 年			康 德 二 年			康 德 三 年			康 德 四 年			
	牛	豬	羊	騾	驢	牛	豬	羊	牛	豬	羊	牛	豬	騾	驢	牛	豬	羊	
																			數
總 數	152	9,277	159	2	7	40	1,879	10	45	1,610	40	44	2,910	75	2	7	23	2,878	34
三 合 屯 村	155	9,774	158	5	7	40	955	10	45	558	40	44	412	75	2	7	23	879	33
敖 卜 窩 堡 村	—	1,191	—	—	—	—	140	—	—	132	—	—	579	—	—	—	—	334	—
安 邊 堡 村	—	624	1	—	—	—	103	—	—	105	—	—	226	—	—	—	—	109	1
安 仁 里 村	—	638	—	—	—	—	109	—	—	110	—	—	215	—	—	—	—	194	—
天 興 廠 村	—	657	—	—	—	—	95	—	—	98	—	—	241	—	—	—	—	523	—
服 先 堡 村	—	698	—	—	—	—	100	—	—	110	—	—	261	—	—	—	—	247	—
周 家 窩 村	—	567	—	—	—	—	87	—	—	115	—	—	204	—	—	—	—	161	—
少 胡 吐 村	—	540	—	—	—	—	80	—	—	105	—	—	195	—	—	—	—	160	—
新 立 屯 村	—	810	—	—	—	—	108	—	—	166	—	—	289	—	—	—	—	247	—
風 卸 陀 子 村	—	778	—	—	—	—	96	—	—	141	—	—	278	—	—	—	—	563	—

備 致 縣 城 屠 宰 場 頭 數 在 三 合 屯 村 內

## 屠宰場外屠宰

(康德四年十二月末現在)

月份別	牛	馬騾	驢	豬	緬羊	山羊	犢	駒	幼猪	屠宰總數
總數	41	3	8	1,992	14	60	—	—	—	2,118
一月份	6	—	—	19	—	15	—	—	—	213
二月份	—	—	—	49	—	—	—	—	—	49
三月份	1	—	2	54	—	—	—	—	—	57
四月份	—	1	1	66	—	—	—	—	—	68
五月份	—	—	—	6	—	—	—	—	—	68
六月份	—	—	1	705	—	—	—	—	—	706
七月份	—	—	3	5	—	7	—	—	—	68
八月份	1	—	—	80	—	54	—	—	—	105
九月份	4	—	—	486	—	1	—	—	—	501
十月份	6	—	—	65	—	2	—	—	—	73
十一月份	11	1	1	71	—	—	—	—	—	84
十二月份	1	1	—	98	14	—	—	—	—	125

## 傳染病患者發生死亡

(康德四年十二月末現在)

類別	病名別	總數	性別	
	總數		男	女
法定傳染病	傷寒或類傷寒	12	5	7
	赤痢	5	4	1
	天花	31	10	21
	計	48	19	29
其他傳染病	水痘	3	2	1
	流行性感胃	1	1	—
	結核	21	18	3
	梅毒	3	1	2
	馬鼻疽	5	2	3
計	33	24	9	

備考 查表內數字均係發生數字此外有百斯篤傳染死亡者20名



# 第八編 街村行政

## 目次

一、縣之街村	1
二、各主村距離里程	
三、街村職員人數及俸給	3
四、街村預決算	3
五、街村有財產	4
六、各主要村屯所在地畧圖	



縣 之 街 村

(康德四年十二月未現在)

署 別 數	街 村 別	村 吏 員 數	副 村 數(屯)	牌	數	街 村 駐 在 地	距 縣 里 數
總	1 街 10 村	38	4 區 166 屯		966	—	—
縣城警察署	雙 山 縣	人 4	區 4 屯		42	縣城協和街	—
"	三 合 屯 村	3	56		38	三 合 屯	12
"	敖卜窩堡村	3	17		148	白 音 包 頭	30
"	新 立 屯 村	4	50		69	新 立 屯	20
"	風 鋼 坨 子 村	4	10		69	風 鋼 坨 子	20
安邊堡警察署	安 邊 堡 村	3	19		86	安 邊 堡	25
"	安 仁 里 村	3	50		108	安 仁 里	20
天興廠警察署	天 興 廠 村	3	11		99	天 興 廠	50
"	服 先 堡 村	5	19		129	服 先 堡	65
周家密警察署	周 家 密 村	3	11		76	周 家 密	30
"	少 胡 吐 村	3	13		52	少 胡 吐	105

雙山縣統計彙刊

(街村、行政)

街村職員人數暨俸給

(康德四年十二月末現在)

職別	人數	每人		支	新		均
		高	最		低	平	
總數	38	—	—	—	—	2087	2087
街村	11	3500		2000		2750	2750
助理	11	2000		1900		1950	1950
司計	11	1900		1700		1800	1800
事務	1	1600		1600		1600	1600
僱員	4	1600		1500		1550	1550

街村預算決算

(康德四年十二月末現在)

街村別	數	預算	預算	決算	預算	預算	算		預算	預算
							入	出		
總數	67,37600	73,13422	67,37600	68,37845	5,74171	2,49296				
雙山街	3,96700	8,66865	3,96700	7,83951	4,70115	3,87251				
三合屯村	6,58500	6,93161	6,58500	6,91662	34661	33162				
敖卜窩堡村	5,12000	5,24100	5,12000	4,97920	11161	1408				
安邊堡村	5,98900	5,09570	5,98900	4,74458	△ 89330	△ 104443				
安仁里村	6,22300	6,39834	6,22300	4,93100	17534	12920				
天興廠村	7,87300	7,28842	7,87300	7,28420	△ 56458	△ 58880				

服先堡村	7,471.00	9,722.22	7,471.00	5,559.55	9,251.22	1,079.55
周家密村	5,896.00	6,021.27	5,896.00	5,918.05	125.22	22.05
少胡吐村	5,590.00	5,937.30	5,980.00	5,841.40	—	△ 138.60
新立屯村	6,201.00	6,300.66	6,201.00	5,943.81	99.86	△ 257.19
風鶴陀子村	6,071.00	5,478.85	6,071.00	5,439.53	△ 592.15	△ 631.47

街村有財產 (康德四年十二月末現在)

街村別	土	地	房	屋	有	價	証	券
總數		12,250畝			337間			
雙山縣		—			33			
三台屯堡村		—			54			
教下窩堡村		11,250			39			
安邊堡村		1,000			31			
安仁里村		—			13			
天興廠村		—			33			
服先堡村		—			25			
周家密村		—			28			
少胡吐村		—			24			
新立屯村		—			47			
風鶴陀子村		—			10			

# 第九編 社會救濟

## 目次

一、義倉	1
二、備荒田事業	2
三、社會事業團體賑恤救濟	3
四、社會教化團體	3
五、歷年水害	4





(康德四年十二月末現在)

倉別	所在地	倉庫間數	在 庫 數		在 貨 未 收 回 額	
			穀	款	穀	款
總		25	石 7,626,105	元 4,036,521	—	元 1,612,305
舊	縣公署	—	—	1,595,333	—	1,612,305
新	本	10	2,300,457	2,441,291	—	—
	服先堡分倉	5	1,926,044	—	—	—
	新立屯分倉	5	1,722,245	—	—	—
倉	周家窩村	5	1,677,359	—	—	—



# 社會事業團體賑災救恤

(康德四年十二月末現在)

團體名	賑恤種類	賑恤期間	救濟延人數	救濟金			備	致
				來源	種類	數量		
世界紅十字會 雙山辦事處	粥施	4 个月 12 日	59,677	會員施助	包米 精子 稅	石 203 捆 6,819	元 1,385.50 662	

# 社會教化團體

(康德四年十二月末現在)

名稱	組織		創設年月	經費	資產	附設	事項
	職員名	會員名					
滿洲帝國道德分會 雙山道德分會	6	129	康德二年八月二十二日	元 800	—	附設女子講習班一班並民衆講演所 每日宣講處世家庭諸問題	
世界紅十字會 雙山分會	3	112	元年十月十日	2,400	磚房 22 間	歷年由舊歷十月一日起至翌年二月 一日止在此期間設粥鍋施粥	
基督教會	4	90	大同元年九月十五日	500	9 間	禮拜日講演佈道	
備	其經費資產均係會員捐助						

歷 年 水 害

年 別	災 害 原 因	罹 災 區 域	罹 災 戶 數	救 濟 金		救 濟 方 法	救 濟 戶 數
				來 源	品		
總 數					13,429.80		5,048
大 同 元 年	水 害	邊 堡 及 安 堡 縣 警 察 署 管 轄 各 村	3,430	中 央 省 方 頒 發	5,550.00 1,300.00	散 放	3,430
康 德 元 年	"	吐 胡 全 縣 除 外	1,987	皇 帝 中 央 方 賜 賑 頒 發	100.00 5,000.00 1,900.00	"	1,987
康 德 二 年	"	安 堡 及 兩 村	279	省 方 頒 發	450.00	"	279
康 德 三 年	"	風 村	103				
康 德 四 年	堤 壩 決 口	風 磧 屯 子 村	52	由 本 村 與 鄰 村 自 動 救 濟	129.80	給 與	52

# 第十編 土木交通

## 目次

一、警備道施設現況	1—4
二、警備電話機器種別	4
三、警備電話線路	5—8
四、諸車	8
附 錄	
五、縣境長途汽車營業狀況	9
六、歷年通常郵便物配達	9
七、歷年通常郵便物引受	10
八、小包郵便物	10
九、郵便貯金	11



# 警備道路施設現況

(康德四年十二月末現在)

路線名	起點終點	主要經過街村名	延長(杆)	巾員(米)	構造概要	渡河設備現況	自通自動車行狀	修理材料有無	道路之重要性
雙山線	自雙山縣城至敖卜窩堡西	雙山大白音包頭敖卜窩堡	(雙山縣內)境 52 杆	9 米	土道側溝導有用道ノ自動車自動運行	渡船架ノ設備上至極不便ナリ約 40 米	1. 雨期ヲ行運業通行料 2. 營業自區間 42 杆	無	遼遠ノ警備上ノ重要路ニ於テ重要ナル物ヲ運送スルハ勿クモ重出ニ於テ重要ナリ
雙山線	自雙山縣城至雙山縣孫家船口	雙山新立屯	(雙山縣內)境 16	8	土道側溝導有用道ノ自動車自動運行	遼河上流ノ架橋設備ナキ爲夏ラハ渡河スルノ極不便ナリ市約 2.8 米	"	"	梨樹縣四至ノ重要路ニ於テ重要ナル物ヲ運送スルハ勿クモ重出ニ於テ重要ナリ
雙山線	自雙山縣城至雙山縣東村屯	雙山玉尺屯	(雙山縣內)境 14	8	"	"	"	"	興安省地方ヨリ陸路新資輸送ニ重要ナル物ヲ運送スルハ勿クモ重出ニ於テ重要ナリ
雙山線	自雙山縣城至雙山縣新立屯	雙山安邊堡天興廠	(雙山縣內)境 63	8	"	"	"	"	警備路ニ於テ重要ナル物ヲ運送スルハ勿クモ重出ニ於テ重要ナリ

雙山縣統計彙刊 (土木、交通)

雙山周家審	自雙山縣城至雙山周家密	雙山安仁里哈放溝	(雙山縣境內) 46	3	"	"	"	"	"	"
雙山臥虎屯	自雙山縣城至大富屯西遼縣境	雙山五棵樹大富屯	(雙山縣境內) 2	8	"	"	"	"	"	由臥虎屯經南雙山至各物資輸送並警備路線ナリ
新立屯大富屯	自雙山新立屯至雙山大富屯	雙山風團坨子敖卜高堡	(雙山縣境內) 43	8	"	"	"	"	"	警 察 路 線
安仁里安邊堡	自雙山安仁里至雙山安邊堡	雙山貞固屯	(雙山縣境內) 11	8	"	"	"	"	"	"
安邊堡川頭	自雙山安邊堡至雙山川頭	雙山集福屯	(雙山縣境內) 14	8	"	"	"	"	"	"



天興廠 線 安樂堡	自雙山天興 廠至雙山安樂 堡	雙山 大柳樹	(雙山縣) (境內) 8	8	"	"	"	"	"
雙 風 坨	自雙山縣城 至雙山風坨	雙山 駱駝山	(雙山縣) (境內) 11	8	"	"	"	"	"
新立屯 線 安樂堡	自雙山新立 屯至雙山安樂 堡	雙山 玉尺屯 川頭	(雙山縣) (境內) 34	8	"	"	"	"	"
樂利屯 線 哈拉溝	自雙山樂利 屯至雙山哈拉 溝	雙山 大有屯	(雙山縣) (境內) 14	8	"	"	"	"	"
聚水屯 線 臥虎屯	自雙山聚水 屯至雙山報馬 吐西雙遼縣 境	雙山 佐嶺堡	(雙山縣) (境內) 5	8	"	"	"	"	"

周家密線 新集屯	雙山周家 自密至雙長縣境	(雙山縣) (境內)	3	"	營業自動車通行 區間5杆	"	長嶺縣內 重要道路ナ スリ
周家密線 茂林驛	雙山周家 自密至雙山田家屯 西雙遼縣境	(雙山縣) (境內)	6	8	同上	同上	遼源茂林及遼寧 罕康等縣ニ入 スル近路ナリ
雙山 王圍	自雙山縣城 至雙山王家 園子	(雙山縣) (境內)	7	8	"	"	警備路 線

縣警備電話機器種別 (康德四年十二月未現在)

項別	種別	製造所	購入		設置處所	摘要
			年	月		
交換機	磁石式	和登商行	大同	1. 8.	縣城電話局	分線盤六十回線(在內)
"	"	"	康德	4. 12	"	"
"	10回線	"	"	4. 12	風岡地子電話局	"
"	"	"	民國	15. 2.	天興廠	"
"	"	"	康德	3. 2.	周家驛	"
"	"	"	"	4. 12.	新立屯	"

警備電話線路

(康德四年十二月末現在)

線路名	經過地名	線式	回線數	線路		線種	電柱數	材建設費	建設年月
				長	延長				
總數	71			299.00	349.00		3,705	22,711	
城內線	縣城電話局一縣城署	雙線	5	1.3	2.6	16鐵線	31	1,730	大同 2. 10
"	" 一西門分所	"	5	1.50	3.00	"	6	179	康德 2. 4
"	" 一南門分所	"	5	1.50	3.00	"	7	141	" "
"	" 一東門分所	"	5	.75	1.50	"	7	152	" "
"	" 一北門分所	"	5	1.50	2.40	"	8	182	" 1.
"	" 一街公所	"	5	1.00	2.00	"	1	130	民國 16. 4.
"	" 一王警佐公館	"	5	1.00	2.00	"	—	120	康德 4. 8.
"	" 一中央銀行	"	5	.80	1.60	"	—	110	康德 3. 7.
"	" 一潘科長公館	"	5	.80	1.60	"	—	110	康德 3. 8.
"	" 一農地改良辦事處	"	5	1.00	2.00	"	—	110	康德 4. 9.
"	" 一四楡關	"	2	.50	1.00	"	1	50	康德 3. 2.
"	" 一張科長公館	"	5	.60	1.20	"	—	80	康德 3. 7.
"	" 一專賣分局	"	2	.60	1.20	"	—	45	康德 4. 7.
"	" 一徵租局	"	2	.20	.40	"	1	30	康德 2. 3.
"	" 一杜股長公館	"	2	.50	1.00	"	5	90	康德 4. 8.
"	" 一防疫所	"	2	.10	.20	"	—	50	康德 3. 7.

"	"	"	"	1.5	.3	"	1	松	6	康德	2, 3.
"	"	"	1.15	.36	"	"	"	"	50	康德	4, 8.
"	"	"	1.15	.36	"	"	"	"	60	"	3, 4.
"	"	"	1.15	.36	"	"	"	"	50	"	2, 9.
"	"	"	1.15	.36	"	"	"	"	50	"	4, 15.
"	"	"	—	—	"	"	"	"	50	"	3, 8.
"	"	"	—	—	"	"	"	"	50	民國	15, 2.
市外	"	單線	1	23.00	23.00	1	330	松	1, 420	大同	2, 5.
"	"	"	1	22.00	22.00	"	40	"	820	"	2, 6.
"	"	"	1	8.00	8.00	"	125	"	415	康德	2, 1.
"	"	"	1	.50	.50	"	3	"	0	康德	3, 1.
"	"	"	1	10.00	11.00	"	120	楊	715	大同	1, 2.
"	"	"	1	8.00	8.00	"	128	"	458	康德	2, 3.
"	"	"	1	400.	400	"	64	"	194	"	3, 4.
"	"	"	1	0.00	0.00	"	96	"	240	"	3, 5.
"	"	雙線	2	17.00	34.00	"	560	松	1, 690	大同	2, 6.
市内	"	"	2	.30	.60	"	3	"	50	康德	3, 2.
"	"	"	2	.30	.60	"	2	"	40	"	3, 4.
"	"	"	2	.30	.60	"	1	"	80	大同	1, 2.
"	"	"	—	—	—	"	—	"	120	"	2, 4.
"	"	"	—	—	—	"	—	"	80	民國	15, 8.



年	別	電	車	乘用馬車	馬車 (荷牛車內含)	手挽荷車	自轉車	人力車	搖
"	"	安仁里	分所	"	1	—	"	4	康德元年 11.
"	安仁里	一佐嶺	分所	"	1	8.50	16	416	康德 3. 5.
"	"	一哈拉溝	分所	"	1	22.00	20	94	" 3. 4.
"	"	一新甸	分所	"	1	8.00	13	398	" 2. 5.
"	新甸	一周家	分所	"	1	8.50	136	511	" 4. 4.
"	周家	一服先堡	局	"	1	12.00	200	1,150	" 4. 4.
"	周家	一密分局	署	"	1	—	—	50	" 1. 5.
"	周家	一密分局	署	"	1	20	3	70	" 4. 4.
"	"	一田家	密甲	"	1	6.00	96	316	" 3. 5.
"	"	一少胡吐	分所	"	1	12.00	190	490	" 1. 2.
"	"	一少胡吐	村	"	1	30	2	70	" 4. 4.
"	"	一北新	立屯	"	1	7.50	120	460	" 2. 5.

康德三、四年諸車概況表

(康德四年十二月末現在)

年	別	電	車	乘用馬車	馬車 (荷牛車內含)	手挽荷車	自轉車	人力車	搖
康德三年		2		15	2,473	1	1	1	1
康德四年		2		13	2,185	13	109	1	1

### 縣境長途汽車營業狀況

(四榆公司調)(康德四年十二月末現在)

公司名稱	種別	通 行 道 路		汽 車 數		司 機 人	修 理 人	資 本 金 額	本 年 收 入	每 日 平 均 收 入
		起 點	終 點	乘 客	載 重					
四榆公司		雙 山	遼 源	1	—	1	1	500,000	6,059	16.83
合 計		—	—	1	—	1	1	500,000	6,059	16.83

### 歷年通常郵局物配達

(雙山郵局調)

年 別	合 計	普 通	留 留	快 遞	價 格 表 記
康 德 元 年	38,214	37,421	731	62	—
康 德 二 年	60,738	59,640	964	134	—
康 德 三 年	74,994	73,251	1,542	201	—
康 德 四 年	86,616	84,564	1,728	324	—

歷年通常郵便物引受

(雙山郵局調)

年 別	合 計	普 通 書			留	快	遞	價 格	表 記
		普	通	書					
康 德 元 年	29,851		26,769	1,911		71		—	
康 德 二 年	49,101		47,311	1,674		116		—	
康 德 三 年	70,874		68,531	2,049		294		—	
康 德 四 年	74,478		71,388	2,676		498		6	

歷年小包郵便物

(雙山郵局調)

年 別	合 計		普 通		價 格 表 記		代 金 引 換	
	配 送	引 受	普 通	交 受	配 送	引 受	配 送	引 受
康 德 元 年	65	34	65	34				
康 德 二 年	171	45	155	45			16	
康 德 三 年	453	119	422	119			31	
康 德 四 年	722	146	669	146			62	



郵 便 貯 金

(雙山郵局調)(康德四年十二月末現在)

月 別	口 數			金 額		
	預 入	高 尺	高	預 入	拂 入	高
總 數	27	30	30	1,039.00		902.95
1	1	1	1			—
2	1	1	1			—
3	1	1	1			—
4	1	1	1			—
5	2	1	1	3.00		130.00
6	2	1	1	11.00		—
7	1	1	1			8.00
8	7	3	3	454.00		23.50
9	4	7	7	36.00		60.00
10	8	7	7	210.00		141.00
11	2	9	9	125.00		440.45
12	2	2	2	200.00		100.00



# 第十一編 教育 宗教

## 目 次

一、學校概況	1—4
二、歷年教育狀況	5
三、歷年教育狀況比較圖	.....
四、歷年教育費比較	7
五、學齡兒童與就學兒童比較	7
六、民衆講習所概況	7
七、私塾調查	7
八、職教員服務年限	8
九、小學校教員數及月薪額比較圖	.....
十、街村立小學校男女學生數目比較圖	.....
十一、寺廟狀況	9



# 學 校 概 況

(康德四年十二月末現在)

校 名	創 立 年 月	學 校 數	教 職 員 數			高 級 生 數			初 級 生 數			總 計	備 考
			男	女	計	男	女	計	男	女	計		
總 數		68	67	6	73	227	29	258	1605	304	1909	2,165	計47校
雙山縣雙山街北大街兩級小學校	宣統三年八月十五日	7	8	2	10	102	—	102	230	—	230	332	
雙山縣雙山街東大街兩級小學校	民國四年二月四日	4	5	3	6	—	26	26	37	98	135	161	
雙山縣三合屯村立三合屯初級小學校	民國十九年三月一日	3	2	1	3	—	—	—	61	30	91	91	
雙山縣三合屯村立和親里初級小學校	民國十九年三月一日	2	2	—	2	—	—	—	48	17	65	65	
雙山縣三合屯村立雙龍泡初級小學校	大同二年二月一日	1	1	—	1	—	—	—	20	—	20	20	
雙山縣三合屯村立多稼村初級小學校	民國十九年二月一日	1	1	—	1	—	—	—	21	3	24	24	
雙山縣三合屯村立大富屯初級小學校	康德二年二月十五日	1	1	—	1	—	—	—	21	10	31	31	
雙山縣三合屯村立吉星里初級小學校	康德三年一月廿三日	1	1	—	1	—	—	—	12	2	14	14	
雙山縣放下窩堡村立放下窩堡初級小學校	康德三年七月六日	1	1	—	1	—	—	—	16	1	17	17	

雙山縣柳條溝初級小學校	立	1	1	1	1	1	1	1	1	23	—	23	23
雙山縣慈惠村初級小學校	立	1	1	1	1	1	1	1	1	12	13	25	25
雙山縣石頭山初級小學校	立	1	1	1	1	1	1	1	1	18	7	25	25
雙山縣如意村初級小學校	立	1	1	1	1	1	1	1	1	20	—	20	20
雙山縣厚裕村初級小學校	立	1	1	1	1	1	1	1	1	19	4	23	23
雙山縣邊堡初級小學校	立	1	1	1	1	1	1	1	1	36	8	44	44
雙山縣安里初級小學校	立	1	1	1	1	1	1	1	1	27	15	42	42
雙山縣固村初級小學校	立	1	1	1	1	1	1	1	1	21	10	31	31
雙山縣坡初級小學校	立	1	1	1	1	1	1	1	1	30	6	36	36
雙山縣水村初級小學校	立	1	1	1	1	1	1	1	1	13	7	20	20
雙山縣仁里初級小學校	立	1	1	1	1	1	1	1	1	29	—	29	29
雙山縣善村初級小學校	立	1	1	1	1	1	1	1	1	20	—	20	20
雙山縣嘉堡初級小學校	立	1	1	1	1	1	1	1	1	20	5	25	25
康德元年二月十三日													
大同元年三月十日													
大同元年三月一日													
民國十二年二月													
民國十九年二月一日													
康德三年三月二日													
民國三年三月一日													
民國十九年三月一日													
民國十八年三月一日													
大同二年二月十五日													
民國十八年二月													
康德三年二月二十日													
民國十五年二月一日													

雙山縣安仁里村立望杏村初級小學校	民國十二年七月卅日	1	1	1	1	1	15	—	15	15
雙山縣天興廠村立天興廠初級小學校	康德四年二月二十日	1	1	1	1	1	34	—	34	34
雙山縣天興廠村立太和莊初級小學校	民國十九年三月一日	1	1	1	1	1	29	4	33	33
雙山縣天興廠村立耕松里初級小學校	民國十三年三月一日	1	1	1	1	1	35	3	38	38
雙山縣天興廠村立樂利村初級小學校	民國七年三月一日	1	1	1	1	1	24	2	26	26
雙山縣天興廠村立種德屯初級小學校	大同元年八月一日	1	1	1	1	1	30	2	40	40
雙山縣天興廠村立王家窩堡初級小學校	民國十八年三月一日	1	1	1	1	1	86	3	19	19
雙山縣天興廠村立界吐花初級小學校	大同元年八月十五日	1	1	1	1	1	32	—	32	32
雙山縣天興廠村立安樂堡初級小學校	民國十八年三月一日	1	1	1	1	1	16	—	16	16
雙山縣服先堡村立服先堡兩級小學校	民國十三年二月16日	6	6	6	6	6	27	8	73	100
雙山縣服先堡村立雙山堡初級小學校	民國十九年三月一日	1	1	1	1	1	22	3	25	25
雙山縣服先堡村立延壽堡初級小學校	民國十九年二月14日	1	1	1	1	1	25	—	25	25
雙山縣服先堡村立連珠堡兩級小學校	康德元年三月十日	3	3	3	3	3	42	3	45	102

雙山縣服先堡村立哈拉溝初級小學校	民國二十年二月廿日	1	1	1	—	—	—	52	7	59	59
雙山縣周家窩村立趙家窩初級小學校	大同二年八月二日	1	1	1	—	—	—	58	—	58	58
雙山縣周家窩村立劉家窩初級小學校	康德二年二月一日	1	1	1	—	—	—	21	6	27	27
雙山縣周家窩村立新甸初級小學校	民國十九年三月十三日	1	1	1	—	—	—	33	—	33	33
雙山縣少胡吐村立少胡吐初級小學校	康德三年三月一日	2	2	2	—	—	—	43	2	45	45
雙山縣少胡吐村立大桂花屯子初級小學校	大同元年三月一日	1	1	1	—	—	—	18	—	18	18
雙山縣新立屯村立新立屯兩級小學校	民國二年八月一日	3	3	3	—	22	—	62	5	68	90
雙山縣新立屯村立王家園子初級小學校	康德元年三月一日	2	2	2	—	—	—	44	6	50	50
雙山縣風節屯子村立風節屯子兩級小學校	民國十八年二月一日	2	2	2	—	34	—	62	—	62	96
雙山縣風節屯子村立湯頭初級小學校	民國十九年二月一日	1	1	1	—	—	—	15	5	17	17
雙山縣風節屯子村立吳船口初級小學校	大同元年三月一日	1	1	1	—	—	—	24	—	24	26
雙山縣風節屯子村立王河船口初級小學校	康德元年二月二十日	1	1	1	—	—	—	19	4	23	23



# 歷年教育狀況

年度別	學校數	學級數	教員數	學生數
建國前	31	43	49	1,082
大同元年	31	32	37	747
大同二年	36	37	42	1,190
康德元年	36	50	58	1,380
康德二年	38	61	52	1,449
康德三年	46	63	72	1,904
康德四年	47	68	73	2,115

雙山縣統計彙刊

(教育、宗教)

## 歷年教育費比較

年 別	總 數	縣教育費	區村教育費	備 考
大同元年	11,855	9,435	2,420	查大同元二年村無正確預算 教育費欄係記縣補助費而言
大同二年	11,558	9,006	2,552	
康德元年	11,998	9,006	2,992	
康德二年	16,840	8,954	7,886	
康德三年	18,571	8,777	9,794	
康德四年	87,848	9,883	17,965	

雙山縣統計彙刊

### 學齡兒童與就學兒童比較 (康德四年十二月末現在)

街 村 別	人口數	學齡兒童數	就學兒童數	就學克童對學 齡兒童百分比	學齡克童對人 口 百 分 比
總 數	77,137	8,390	2,165	38.75	10.87
雙 山 街	5,673	671	492	73.48	11.96
三 合 屯 村	6,919	919	245	26.66	15.28
敖卜窩堡村	10,345	1,069	133	12.44	10.33
安 邊 堡 村	6,380	713	173	24.24	11.18
安 仁 里 村	8,219	901	89	9.87	10.96
天 興 廠 村	7,748	804	238	29.60	10.37
服 先 堡 村	8,782	816	311	38.11	9.29
周 家 窩 村	6,023	675	118	17.48	11.26
少 胡 吐 村	4,081	453	63	13.90	11.10
新 立 屯 村	8,157	710	140	19.71	8.70
風 洞 坨 子 村	5,789	659	162	24.60	11.38

(教育、宗教)

### 民衆講習所概況 (康德四年十二月末現在)

街 村 別	所 數	級 數	學 生			經 費
			男	女	計	
總 數	2	2	30	25	56	200 <sup>元</sup>
雙 山 街	2	2	30	25	55	200

### 私 塾 調 查 (康德四年十二月末現在)

街 村 別	私塾數	塾師數	塾 生 數			每 人 年 徵 學 貢 額		
			男	女	計	男	女	平 均
總 數	9	9	187	11	198	6 <sup>元</sup>	6 <sup>元</sup>	5 <sup>元</sup>
敖卜窩堡村	4	4	86	6	92	6	4	5
安 仁 里 村	4	4	73	3	81	6	4	5
少 胡 吐 村	1	1	23	2	25	6	4	5

七

職教員服務年限 (康德四年十二月二十二日現在)

街村別	總數		一未		一以		二以		三以		四以		五以		六以		七以		八以		九以		十以		十一以		十二以		十三以	
	男	女	男	女	男	女	男	女	男	女	男	女	男	女	男	女	男	女	男	女	男	女	男	女	男	女	男	女	男	女
總數	65	6	15	4	18	1	13	2	3	4	1	4	2	1	6	1	1	1	1	1	1	1	1	1	1	1	1	1	1	1
雙山街	9	5	2	3	2	1	1	1	1	1	1	1	1	1	1	1	1	1	1	1	1	1	1	1	1	1	1	1	1	1
三合屯村	8	1	1	1	4	1	2	1	1	1	1	1	1	1	1	1	1	1	1	1	1	1	1	1	1	1	1	1	1	1
敖下窩堡村	6	1	2	1	1	3	1	1	1	1	1	1	1	1	1	1	1	1	1	1	1	1	1	1	1	1	1	1	1	1
安邊堡村	5	1	1	1	2	1	1	1	1	1	1	1	1	1	1	1	1	1	1	1	1	1	1	1	1	1	1	1	1	1
安仁里村	4	1	1	1	2	1	1	1	1	1	1	1	1	1	1	1	1	1	1	1	1	1	1	1	1	1	1	1	1	1
天興廠村	8	1	4	1	1	1	1	1	1	2	1	1	1	1	1	1	1	1	1	1	1	1	1	1	1	1	1	1	1	1
服先堡村	9	1	1	1	3	1	2	1	1	1	1	1	1	1	3	1	1	1	1	1	1	1	1	1	1	1	1	1	1	1
周家審村	3	1	1	1	1	1	1	1	1	1	1	1	1	1	1	1	1	1	1	1	1	1	1	1	1	1	1	1	1	1
少胡吐村	3	1	2	1	1	1	1	1	1	1	1	1	1	1	1	1	1	1	1	1	1	1	1	1	1	1	1	1	1	1
新立屯村	5	1	1	1	2	1	1	1	1	1	1	1	1	1	1	1	1	1	1	1	1	1	1	1	1	1	1	1	1	1
鳳崗坨子村	5	1	1	1	1	2	1	1	1	1	1	1	1	1	1	1	1	1	1	1	1	1	1	1	1	1	1	1	1	1

寺廟狀況 (東德四年十二月末現在)

街村別	寺廟名	系		統		住持者		從衆	基本金		土		地		建築物		其他		合計		
		宗教	派別	氏名	法名	面積	價格		間數	面積	價格	件數	價格	元							
雙山街	關帝廟	?	?	王治江		—	—	—	—	300	9	66.6	480	—	—	—	—	—	180		
三合屯村	三教寺	儒釋道	崑崙派	李樹榮	修果	—	—	—	—	4	3	66.6	30	—	—	—	—	—	—		
敦卜窩堡村	白音花廟	?	弛洋派	張旦巴 寬	巴己	17	—	—	—	3,150	17	1777.1	1,200	—	—	—	—	—	360	4,710	
"	關帝廟	?	"	蕭好喇嘛		5	—	—	—	—	8	120	650	—	—	—	—	—	—	150	800
安仁里村	"	佛教	混元派	寇元今	元道	—	—	—	—	50	3	100	130	—	—	—	—	—	—	180	
服先堡村	三聖寺	道教	?	鄭祥 鄭祥順	鄭祥順	—	—	—	—	200	6	120	120	—	—	—	—	—	—	320	
風四坨子村	龍王廟	佛教	?	李國林	施正	—	—	—	—	18	4	80	80	—	—	—	—	—	—	98	

