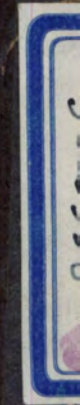


醫藥

十年來粵海醫藥統計圖表概覽

廣東省政府統計室編印



6 DEC 1929

~~155924~~
中國科學社圖書館
THE SCIENCE SOCIETY OF CHINA
LIBRARY

上海圖書館藏書

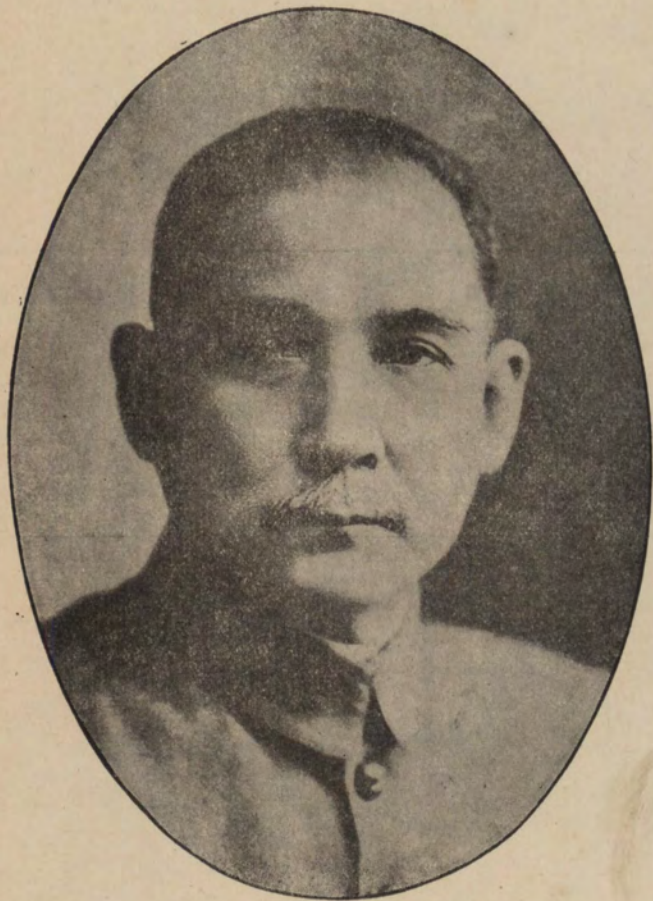


A541 212 0015 99608

十年來粵海關貿易統計圖表概覽

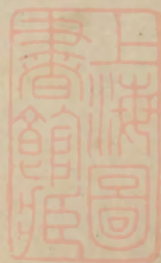


總 理 遺 像



同
志
仍
須
努
力

革
命
尚
未
成
功



總理遺囑

余致力國民革命凡
四十年其目的在求
中國之自由平等積
四十年之經驗深知
欲達到此目的必須
喚起民衆及聯合世
界上以平等待我之
民族共同奮鬥
現在革命尙未成功
凡我同志務須依照
余所著建國方略建
國大綱三民主義及
第一次全國代表大
會宣言繼續努力以
求貫徹最近主張開
國民會議及廢除不
平等條約尤須於最
所至間促其實現是
短期囑



粵海關貿易統計圖表目錄

一·概說

- 二·十年來粵海關普通行輸入口艘數比較圖
- 三·十年來粵海關普通行輸入口艘數比較表
- 四·十年來粵海關內港行輸入口艘數比較圖
- 五·十年來粵海關內港行輸入口艘數比較表
- 六·十年來粵海常關民船入口艘數比較圖
- 七·十年來粵海常關民船入口艘數比較表
- 八·十年來粵海關輪船入口噸數比較圖
- 九·十年來粵海關輪船入口噸數比較表
- 十·十年來粵海關貿易貨價出入口比較圖
- 十一·十年來粵海關貿易貨價出入口比較表
- 十二·十年來粵海關貨幣及金銀價值出入口比較圖
- 十三·十年來粵海關貨幣及金銀價值出入口比較表
- 十四·十年來粵海關稅項收入增減比較圖
- 十五·十年來粵海關稅項收入增減比較表
- 十六·十年來粵海常關稅項收入增減比較圖
- 十七·十年來粵海常關稅項收入增減比較表
- 十八·十年來粵海關我國生絲輸出外國比較圖
- 十九·十年來粵海關我國生絲輸出外國比較表
- 二十·十年來粵海關我國其他絲類輸出外國比較圖
- 廿一·十年來粵海關我國其他絲類輸出外國比較表
- 廿二·十年來經過粵海關往來旅客人數比較圖
- 廿三·十年來經過粵海關往來旅客人數比較表
- 廿四·民國十七年粵海關普通行輸入口噸數百分圖
- 廿五·民國十七年粵海關內港行輸入口噸數百分圖
- 廿六·民國十七年粵海關國外貿易入口貨價來處百分圖
- 廿七·民國十七年粵海關國外貿易出口貨價去處百分圖
- 廿八·民國十七年粵海關國內貿易入口貨價旗號百分圖
- 廿九·民國十七年粵海關國內貿易出口貨價旗號百分圖
- 三十·民國十七年粵海關稅項收入稅別百分圖
- 三一·民國十七年粵海關稅項收入旗別比較圖



編製廣東粵海關貿易統計圖表概說

各國設立稅關之目的，計分二端：一以增加國庫之收入，一以保護本國之工商，其所徵收之稅款，前者曰財政關稅，後者曰保護關稅，國際貿易之政策，固由此關稅而實施之也。現以我國情形觀之，關稅稅率，概有條約協定，比較各國為低，絕無伸縮增減之自由；則增加收入與保護工商之目的，皆有所未達。此吾國之所以主張關稅自主，不容或緩者也。

在此關稅自主預備期間，不可不有簡淺之統計，畧將歷年海關稅收之情形，貨物出口進口之價值，輪船出入之艘數，噸數等項，明白表示，以供參閱。本編之作，即本此意。若夫推測商業之盛衰，觀察物產之豐歉，以求國計民生之關鍵，則可於圖表見之。

吾粵過去十年間，政局之不寧，盜匪之充斥，金融之紊亂，工商之糾紛，在在皆足以阻礙商業之發展，而灰敗企業家之雄心；然一覽粵海關之統計，見其貿易日增，又一若與事實相背馳者，何哉？夷考其實，不外因貨物價值之騰貴，土貨產量減少，不足以應需求，人民慾望日熾，唯舶來品是尙，是非關於商業之興隆，人民購買力之增進也。揆苗之長，竭澤而漁，豈吾人之福哉？試觀其貨價之入超，每年逐漸增加，可為寒心。

查民國八年入口貨價共計七九，八二八，四五三關兩，入超之數為九，〇一五，九一九關兩；九年入口貨值七八，五九二，四三一關兩，入超為一一，五八八，四一六關兩；十年入口貨值八七，六五五，九一四關兩，入超為四，四九二，二七八關兩；十一年入口貨值一〇三，三〇四，四九七關兩，入超為四，七四六，四七八關兩；十二年入口貨值一二五，一〇六，五五〇關兩，入超為三六，二一四，八七九關兩；十三年入口貨值一一六，五一七，五一七關兩，入超為二四，七七三，四七一關兩；十四年入口貨值一二二，〇七七，二〇一關兩，入超為一五，一二四

三九三關兩；十五年入口貨值一八一，三四六，二八四關兩，入超爲六三，一六三，六一九關兩；十六年入口貨值一〇八，九一一，五七九關兩，入超爲三一，六五〇，〇七〇關兩；十七年入口貨值爲一〇四，〇七六，七四四關兩，入超爲二一，八八七，四九七關兩。（參看貿易貨價出入口比較圖）總是以觀，則對外貿易愈大，入超亦愈甚。平均每年入口貨值約一萬〇八百七十四萬餘關兩，而入超之數約二千一百二十六萬餘關兩，超過之數，幾及入口總額百分之二十。使出口之貨爲精製品，而輸入之貨爲原料品；則雖入超，猶無傷也，惟今入口者大半爲工藝品及消耗品，如呢絨布帛等類，而輸出者多爲原料品或半製品，如生絲藥材等類。則其利害，不相衡矣，粵海一關入超之數已如是之大，綜合全省，全國而計，則每年金錢之外溢，實難計數，吾人可不亟亟注意，以謀救濟之乎？

近年輪船入口之噸數，亦較往年爲多，查民國八年僅爲二百四十三萬餘噸，而十七年已增至四百二十五萬餘噸，比較實增多一百八十二萬餘噸矣。（參看輪船入口噸數比較圖）

普通行輪入口之艘數，總計則以民國十年，十一年爲多。惟是二年間之入口者多爲小輪船，江照輪船，則仍不及民國十六年及十七年之多也。（參看普通行輪入口比較圖）

至於內港行輪之屬於外國者，以民國十二年至十五年爲最多。查是四年間，不過商人因種種關係，多懸掛外國旗幟，以資保衛，實非全是外國所經營者也。（參看普通行輪入口艘數比較圖）

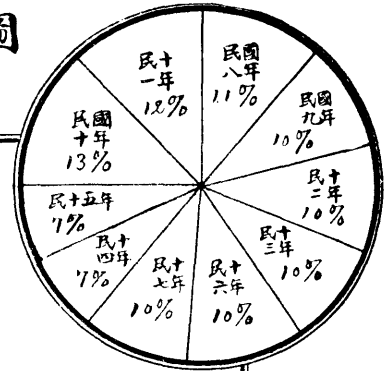
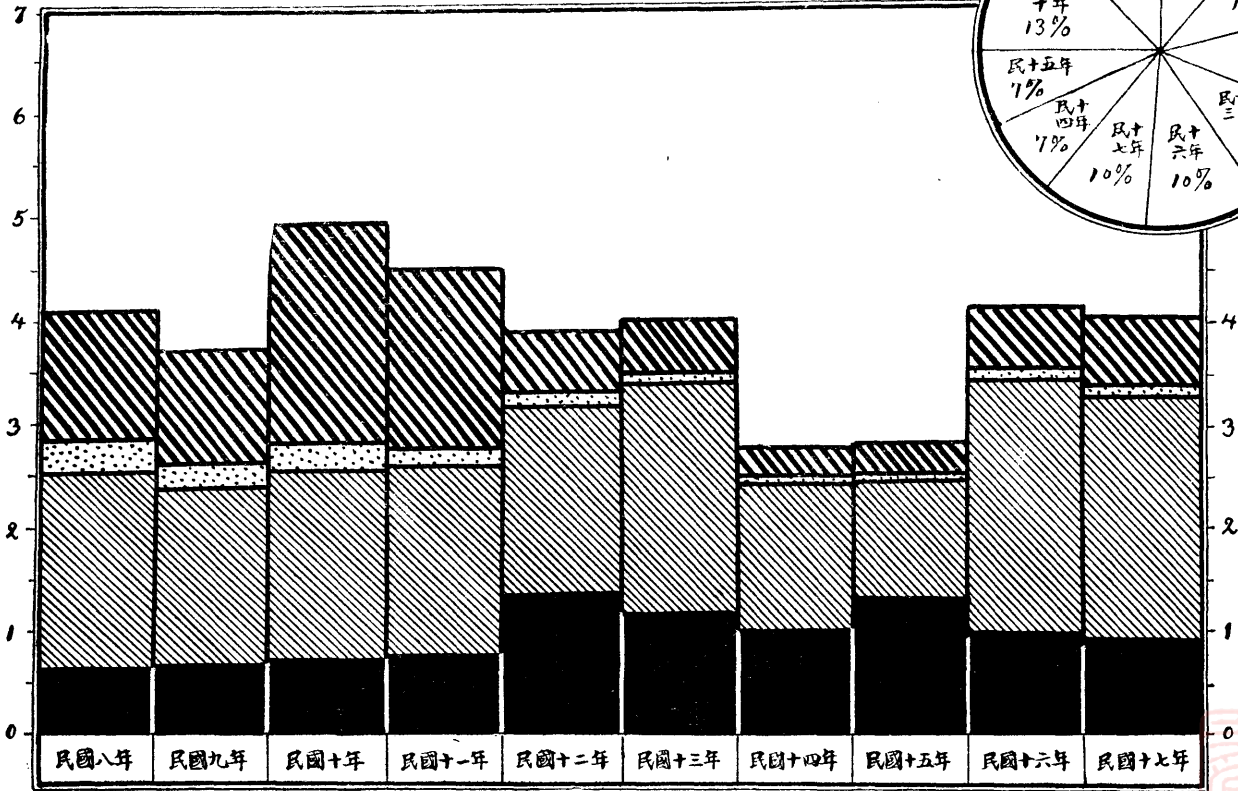
過去事實，蒐羅不易。是冊之編成，不過就粵海關原有之數目，加以分析整理而已。海關管理之權，久已操諸外人，其所記載，又每單位彙類，年各不同。若欲將其條分縷析，參伍錯綜以成完備之統計，識者當亦諒其所難，簡陋之譏，誠自知其不免耳。

百分比較

十年來粵海關普通行輪入口艘數比較圖

民國八年——十七年

艘數
(單位千計)



圖例



行海輪船



江照輪船



洋式帆船



小輪船



十年來粵海關普通行輪入口艘數比較表

民國八年——十七年

類 別 年 份	行海輪船	江照輪船	洋式帆船	小輪船	合 計
民國八年	671	1,862	321	1,229	4,083
民國九年	685	1,767	237	1,056	3,745
民國十年	742	1,877	217	2,105	4,941
民國十一年	814	1,841	141	1,711	4,507
民國十二年	1,335	1,907	109	548	3,899
民國十三年	1,176	2,255	94	483	4,008
民國十四年	985	1,434	54	286	2,759
民國十五年	1,343	1,072	31	330	2,776
民國十六年	950	2,493	90	575	4,108
民國十七年	916	2,364	101	622	4,003

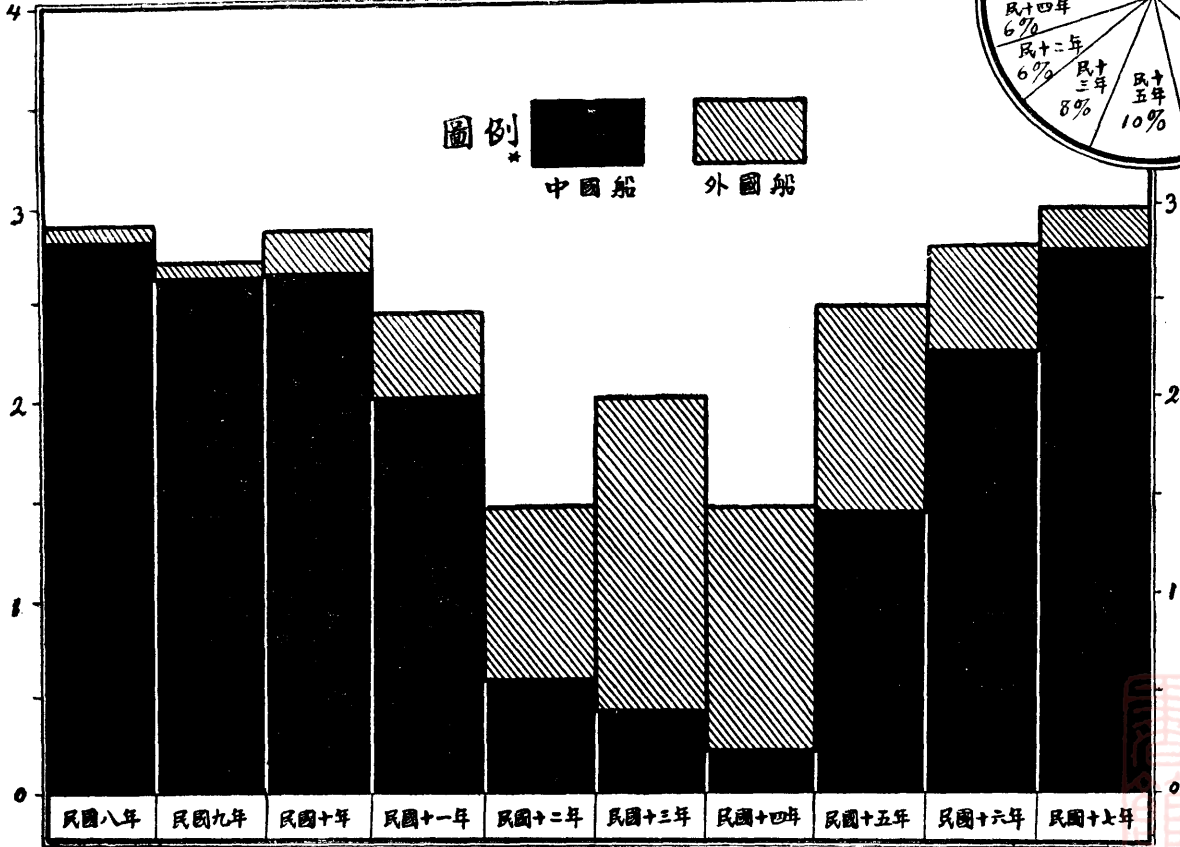
說明：江照輪船即領行江護照之輪船

百分比比較

十年來粵海關內港行輪入口艘數比較圖

民國八年—十七年

艘數
(單位萬計)



圖例

■ 中國船

▨ 外國船

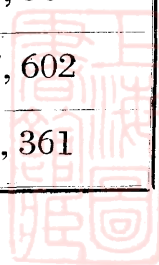
★此係以旗號為根據



十年來粵海關內港行輪入口艘數比較表

民國八年——十七年

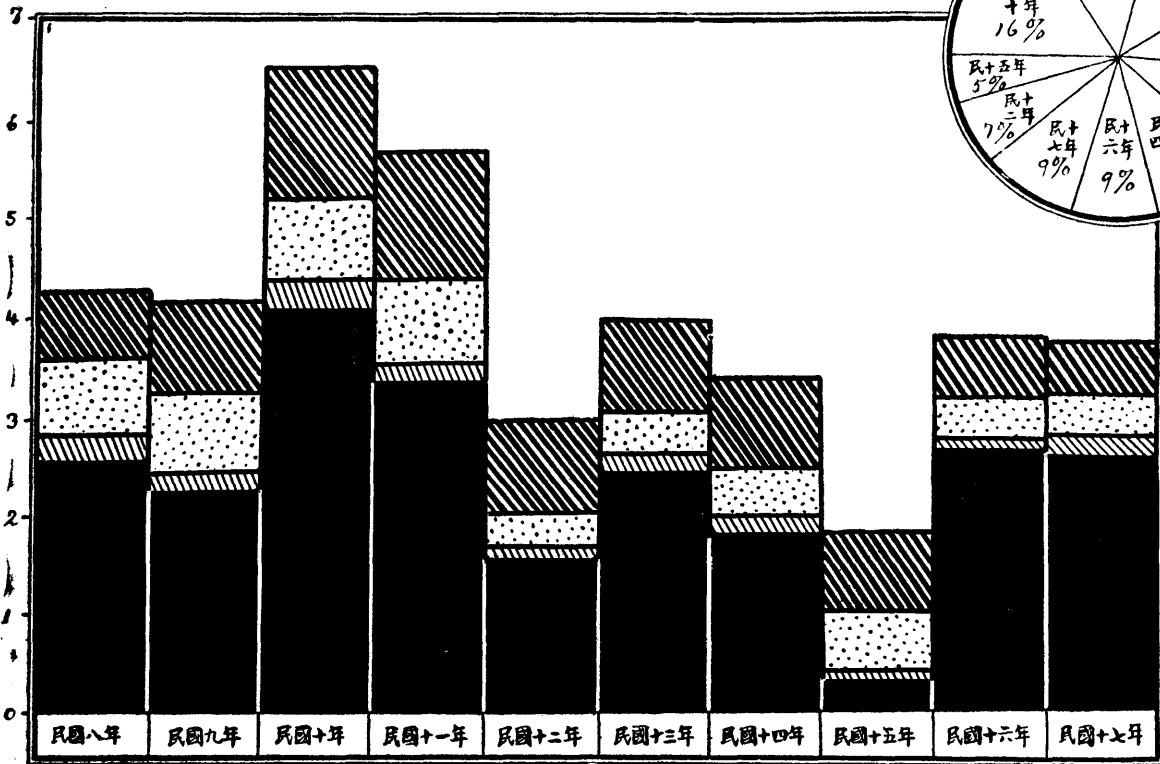
年 份 \ 旗 別	中 國	外 國	合 計
民國八年	28,206	840	29,046
民國九年	26,459	659	27,118
民國十年	26,645	1,874	28,519
民國十一年	20,169	4,303	24,472
民國十二年	5,722	8,990	14,712
民國十三年	4,257	15,925	20,182
民國十四年	2,078	12,491	14,569
民國十五年	14,252	10,292	24,544
民國十六年	22,381	5,221	27,602
民國十七年	27,356	2,005	29,361



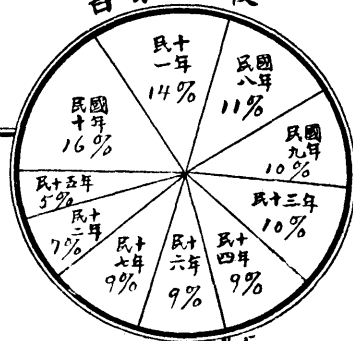
十年來粵海常關民船入口艘數比較圖

民國八年——十七年

艘數
(並計十子)



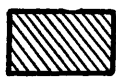
百分比比較



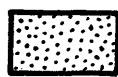
圖例



來自香港



來自澳門



來自海濱



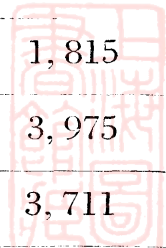
來自內地



十年來粵海常關民船入口艘數比較表

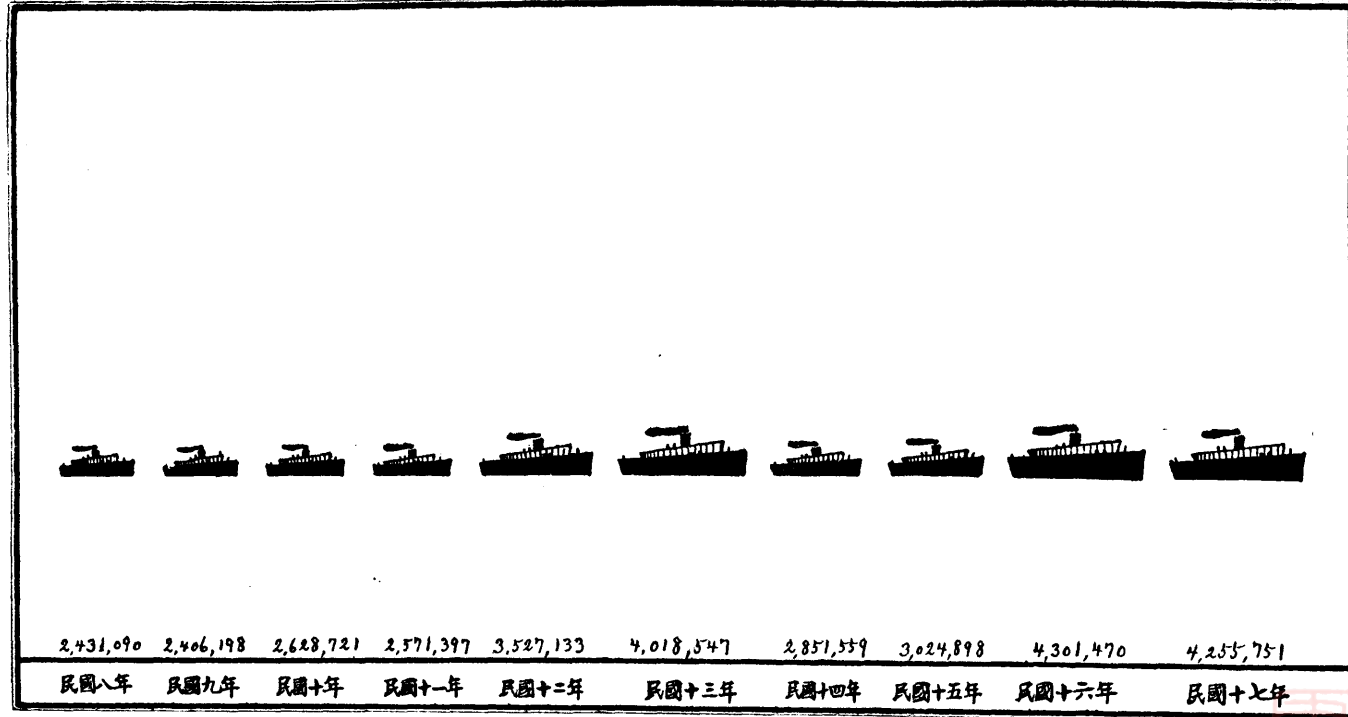
民國八年——十七年

來 處 年 份	香 港	澳 門	海 濱	內 地	合 計
民國八年	2,573	283	773	710	4,339
民國九年	2,210	211	804	923	4,148
民國十年	4,076	304	801	1,363	6,544
民國十一年	3,339	171	837	1,319	5,666
民國十二年	1,533	137	325	963	2,958
民國十三年	2,406	171	421	954	3,952
民國十四年	1,804	178	509	917	3,408
民國十五年	338	64	607	806	1,815
民國十六年	2,612	138	411	634	3,975
民國十七年	2,515	224	407	565	3,711



十年來粵海關輪船入口噸數比較圖

民國八年——十七年



附註：船隻之出口艘數，與入口者相同，故不贅。

以上三種船隻入口艘數，其分類法完全不同：有以船隻之不同而分類者（圖一），有以旗號之不同而分類者（圖二），亦有以來源之不同而分類者（圖三），此乃因海關所有之材料若是，無從使其劃一也。



十年來粵海關輪船入口噸數比較表

民國八年——十七年

年 份 \ 種 類	普 通 行 輪	內 港 行 輪	合 計
民 國 八 年	2,003,991	427,099	2,431,090
民 國 九 年	1,988,128	418,070	2,406,198
民 國 十 年	2,221,187	407,534	2,628,721
民 國 十 一 年	2,225,604	345,793	2,571,397
民 國 十 二 年	3,284,729	242,404	3,527,133
民 國 十 三 年	3,665,520	353,027	4,018,547
民 國 十 四 年	2,606,516	245,044	2,851,559
民 國 十 五 年	2,662,161	362,737	3,024,898
民 國 十 六 年	3,889,625	411,845	4,301,470
民 國 十 七 年	3,786,916	468,835	4,255,751

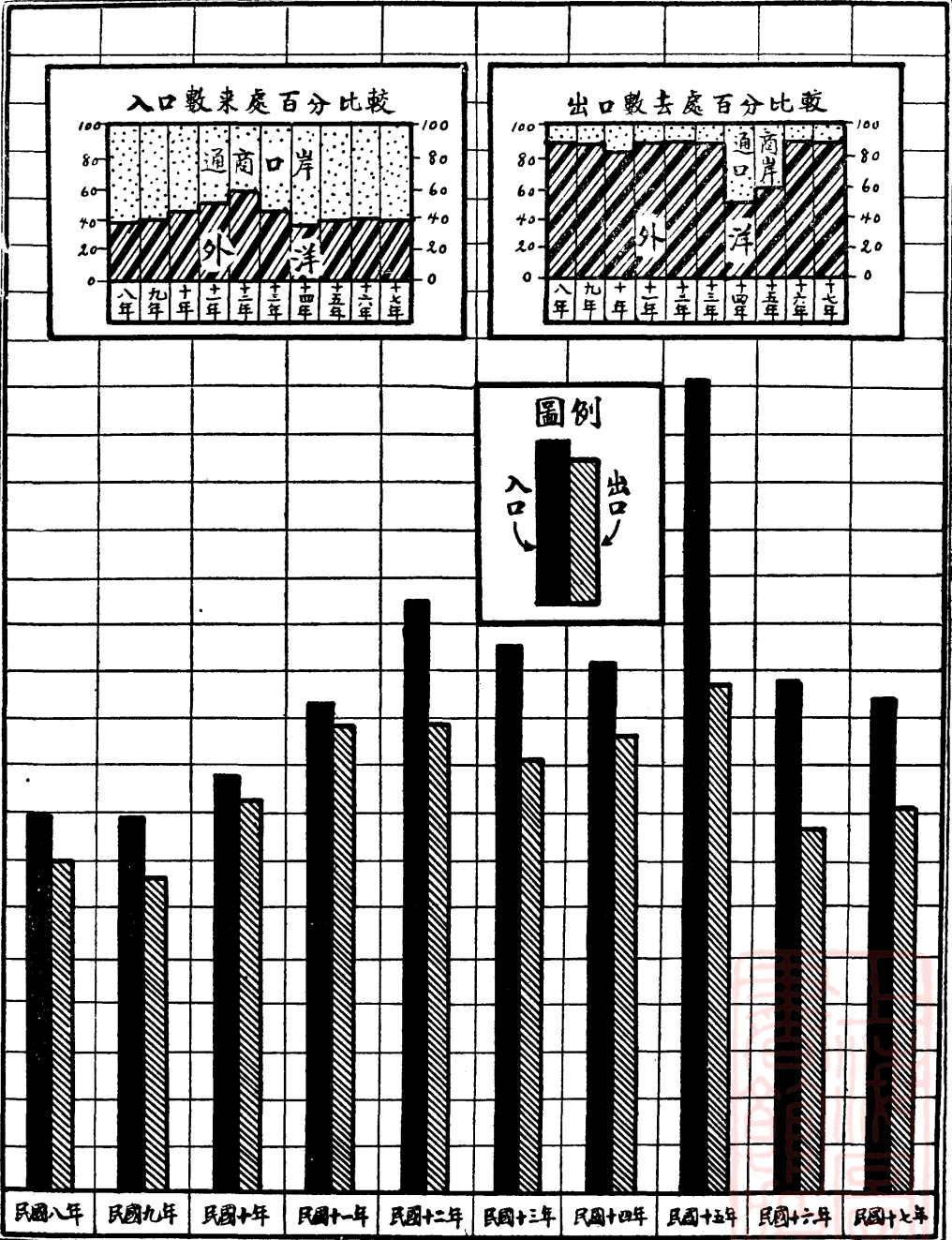
附註：出口數與入口數相同

十年來粵海關貿易貨價出入口比較圖

兩 數
(單位百萬海關兩)

民國八年——十七年

250
240
230
220
210
200
190
180
170
160
150
140
130
120
110
100
90
80
70
60
50
40
30
20
10
0



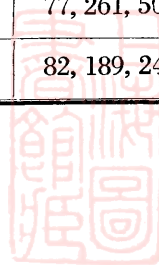
十年來粵海關貿易貨價出入口比較表

民國八年——十七年

單位：海關兩

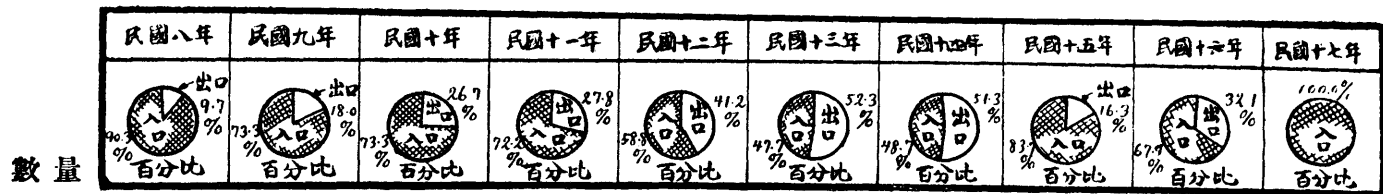
類 別 年 份 來或去處	入 口			出 口		
	外 洋	通商口岸	合 計	外 洋	通商口岸	合 計
民 國 八 年	31, 121, 914	48, 706, 539	79, 828, 453	64, 544, 218	6, 268, 316	70, 812, 534
民 國 九 年	32, 509, 218	46, 083, 213	78, 592, 431	58, 738, 788	8, 265, 227	67, 004, 015
民 國 十 年	41, 496, 668	46, 159, 246	87, 655, 914	71, 131, 636	12, 062, 000	83, 193, 636
民 國 十 一 年	54, 232, 571	49, 071, 926	103, 304, 497	88, 779, 005	9, 779, 014	98, 558, 019
民 國 十 二 年	73, 846, 423	51, 260, 127	125, 106, 550	89, 968, 995	8, 922, 976	98, 891, 971
民 國 十 三 年	54, 019, 748	62, 497, 769	116, 517, 517	82, 288, 160	9, 455, 886	91, 744, 046
民 國 十 四 年	40, 430, 586	71, 646, 615	112, 077, 201	49, 731, 381	47, 221, 427	96, 952, 808
民 國 十 五 年	67, 174, 985	104, 171, 299	171, 346, 284	44, 837, 740	63, 344, 925	103, 182, 655
民 國 十 六 年	43, 474, 751	65, 436, 828	108, 911, 579	69, 624, 252	7, 637, 257	77, 261, 509
民 國 十 七 年	40, 084, 903	63, 991, 841	104, 076, 744	73, 028, 3	9, 160, 854	82, 189, 247

1. 入口數乃粵海關之入口總數雖復往他處者亦括在內
 說明：2. 出口數乃粵海關之出口實數故全係土貨復出口者不括在內
 3. 貨幣及金銀之出入口數亦在內

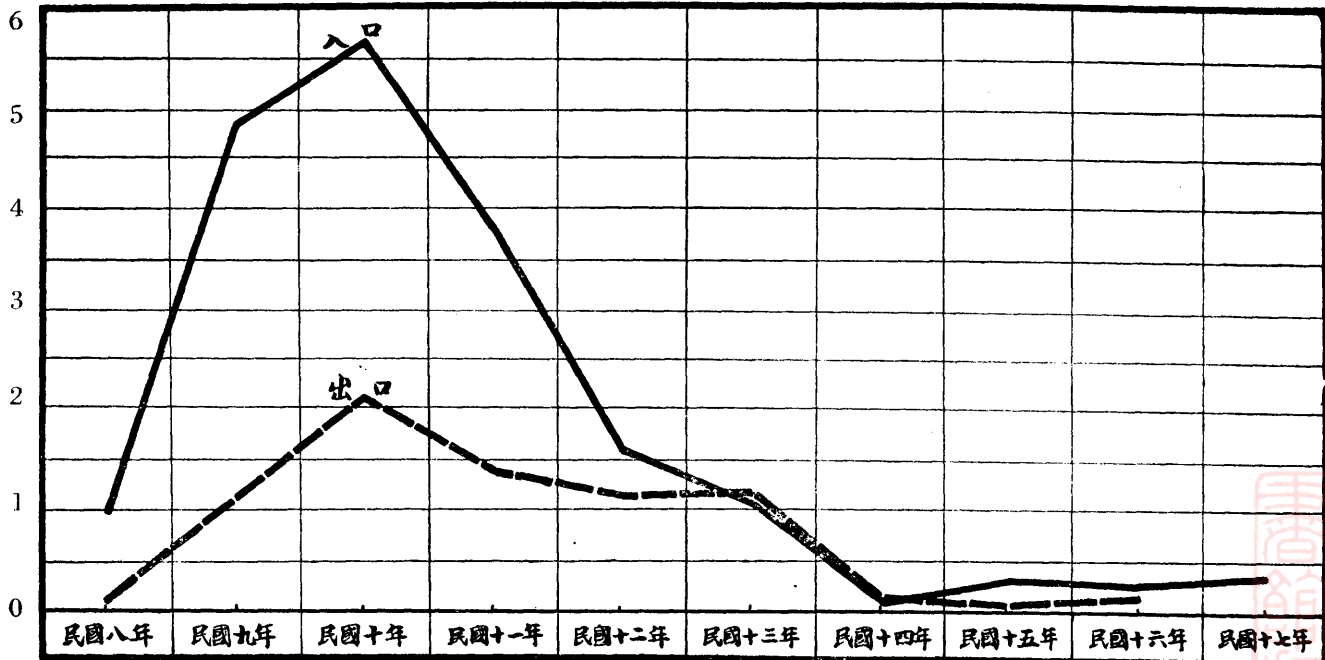


十年來粵海關貨幣及金銀價值進出口比較圖

民國八年——十七年



(單位百萬海關兩)

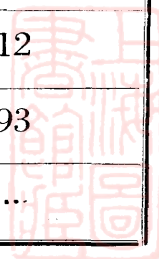


十年來粵海關貨幣及金銀價值出入口比較表

民國八年 —— 十七年

單位：海關兩

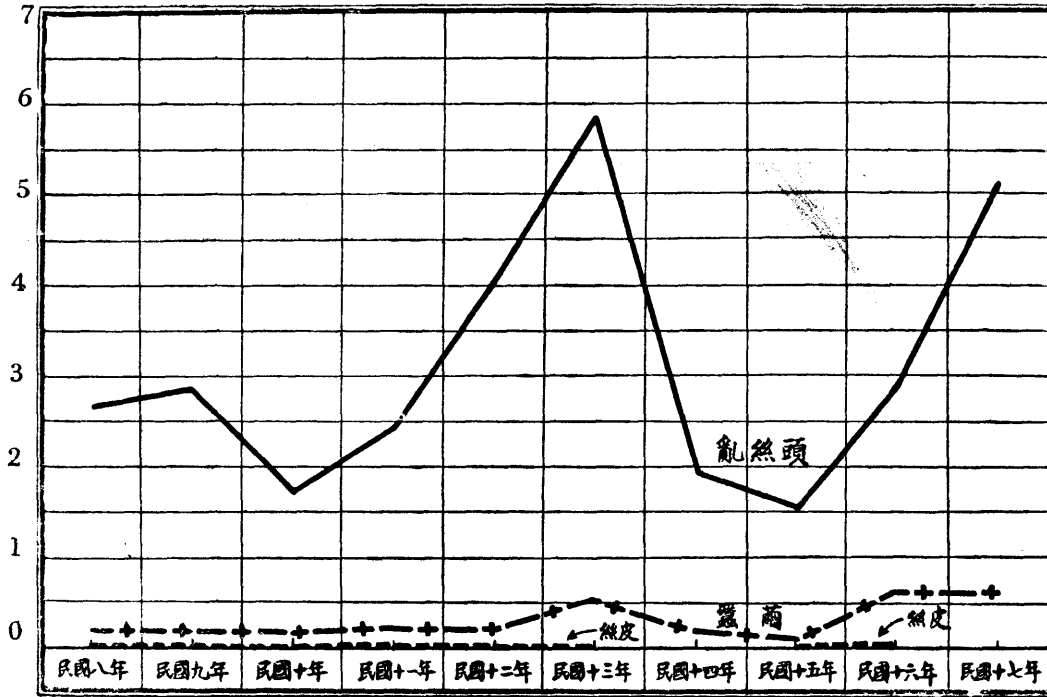
年 份 \ 類 別	入 口	出 口
民 國 八 年	9,845,200	1,056,576
民 國 九 年	48,398,790	10,611,773
民 國 十 年	57,287,244	20,909,072
民 國 十 一 年	38,291,455	14,730,413
民 國 十 二 年	16,020,194	11,206,286
民 國 十 三 年	10,563,425	11,576,851
民 國 十 四 年	1,647,412	1,731,013
民 國 十 五 年	3,351,012	649,112
民 國 十 六 年	2,040,919	965,293
民 國 十 七 年	3,195,626



十年來粵海關我國其他絲類輸出外國比較圖

担數
(單位萬担)

民國八年——十七年

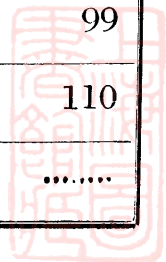


十年來粵海關我國其他絲類輸出外國比較表

民國八年——十七年

單位：担

年 份 \ 種 類	蠶 繭	亂 絲 頭	絲 皮
民 國 八 年	2,096	26,646	139
民 國 九 年	1,973	28,722	277
民 國 十 年	1,720	17,189	70
民 國 十 一 年	2,150	24,034	115
民 國 十 二 年	1,909	40,924	77
民 國 十 三 年	4,992	58,602	59
民 國 十 四 年	2,061	19,311
民 國 十 五 年	871	15,074	99
民 國 十 六 年	5,915	29,150	110
民 國 十 七 年	5,886	51,239

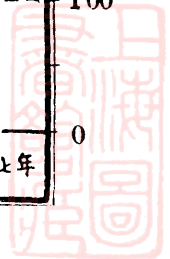
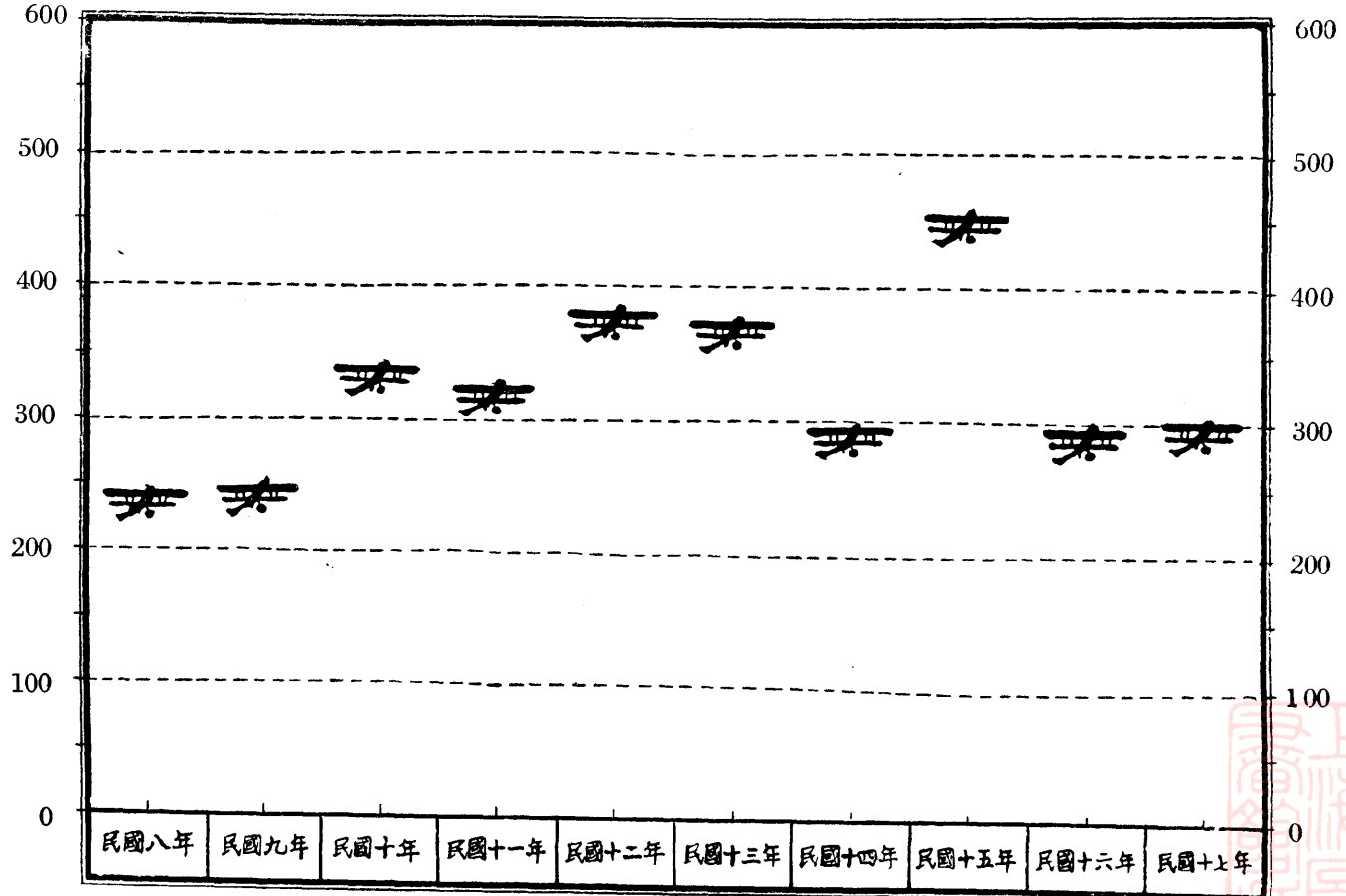


十年來粵海關稅項收入增減比較圖

兩數
(單位萬海關兩)

民國八年——十七年

兩數
(單位萬海關兩)



十年來粵海關 稅項收入增減比較表

民國八年——十七年

年 份	總 數 (海關兩)
民 國 八 年	2,471,934
民 國 九 年	2,542,288
民 國 十 年	3,375,882
民 國 十 一 年	3,281,789
民 國 十 二 年	3,842,825
民 國 十 三 年	3,741,074
民 國 十 四 年	3,008,978
民 國 十 五 年	4,618,288
民 國 十 六 年	2,963,282
民 國 十 七 年	3,074,093

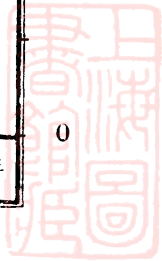
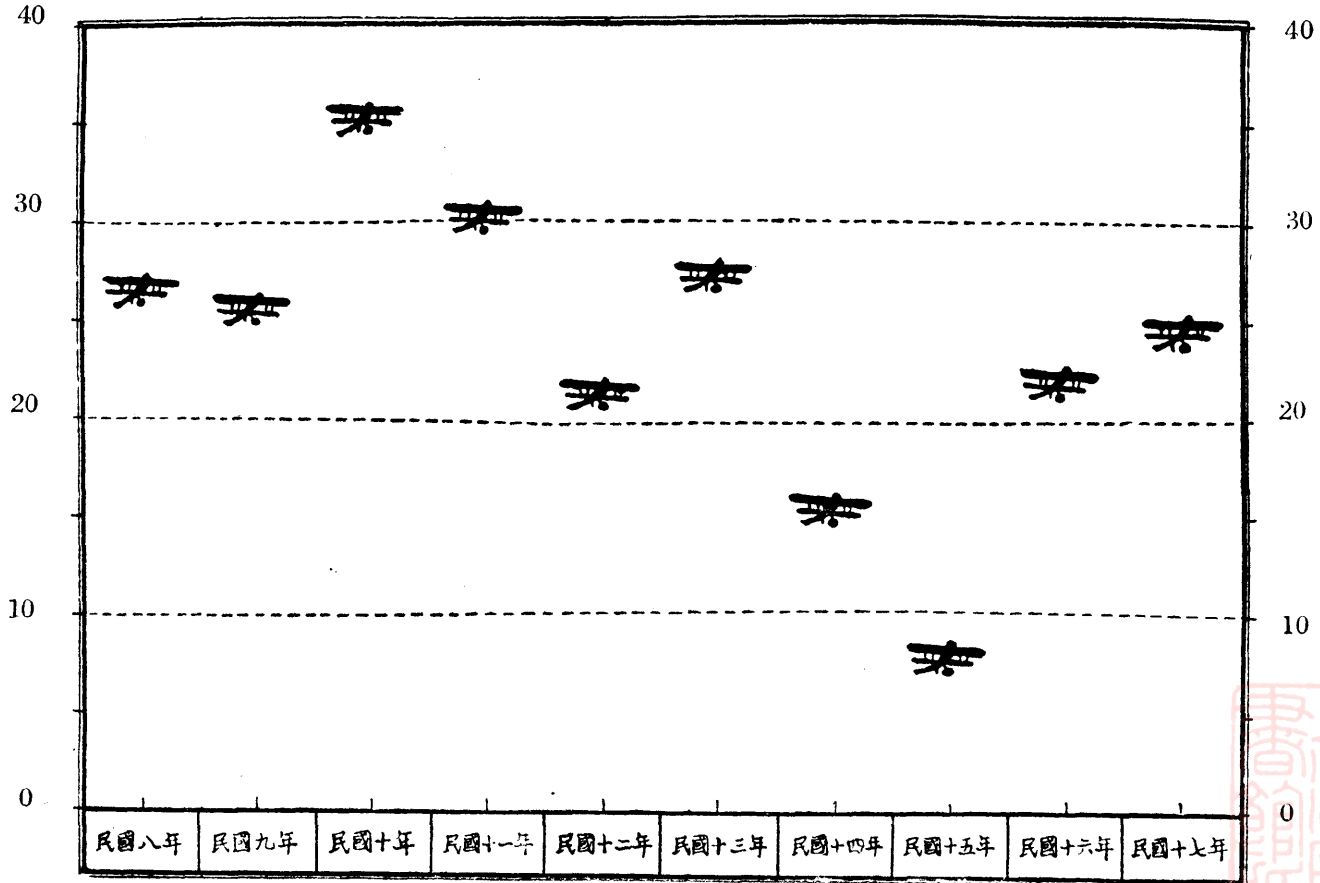


十年來粵海常關稅項收入增減比較圖

兩數
(單位萬海關兩)

民國八年——十七年

兩數
(單位萬海關兩)



十年來粵海常關 稅項收入增減比較表

民國八年——十七年

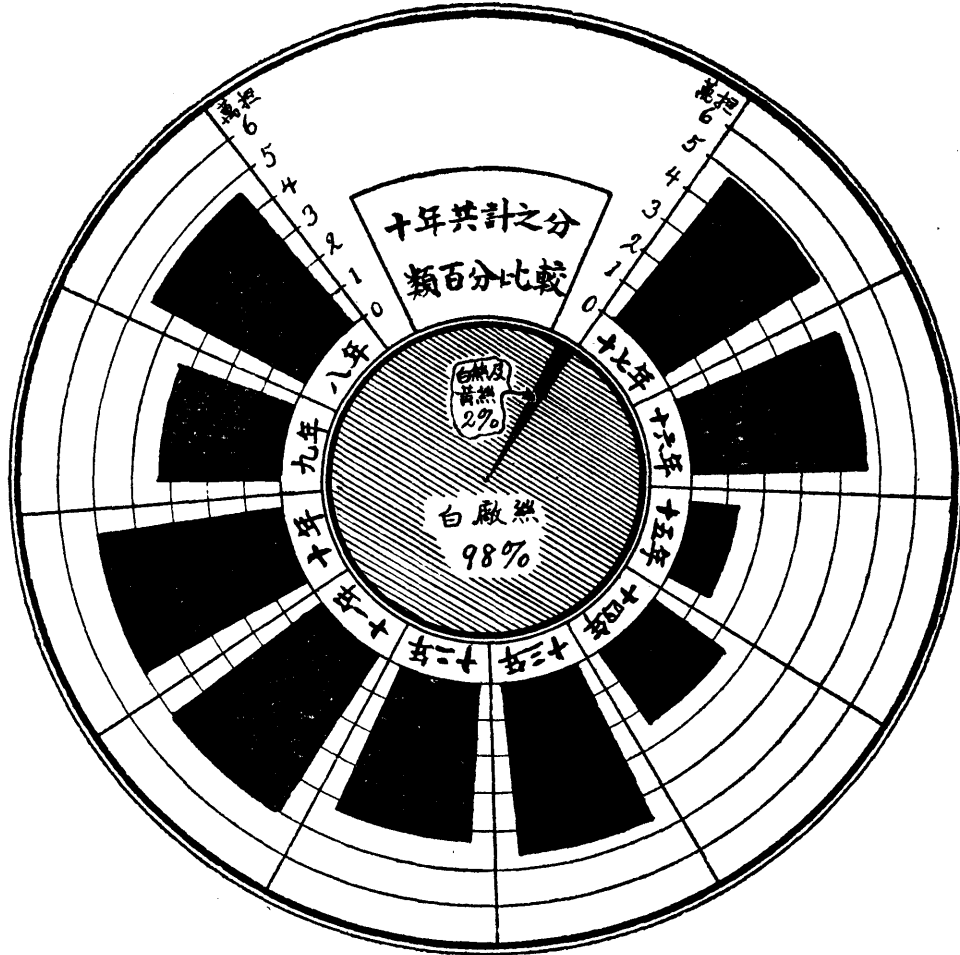
年 份	總 數 (海關兩)
民國八年	273,450
民國九年	264,176
民國十年	360,356
民國十一年	311,499
民國十二年	218,951
民國十三年	279,321
民國十四年	164,750
民國十五年	87,424
民國十六年	227,402
民國十七年	253,223

附註：粵海關及粵海常關之稅項收入，本須將歷年之詳細項目繪列圖表，方便於研究；惟此項材料之來源相距十年，其間分類法殊不一致，故為求明晰起見，僅列舉總數。



十年來粵海關我國生絲輸出外國比較圖

民國八年——十七年



十年來粵海關我國生絲輸出外國比較表

民國八年 —— 十七年

單位：担

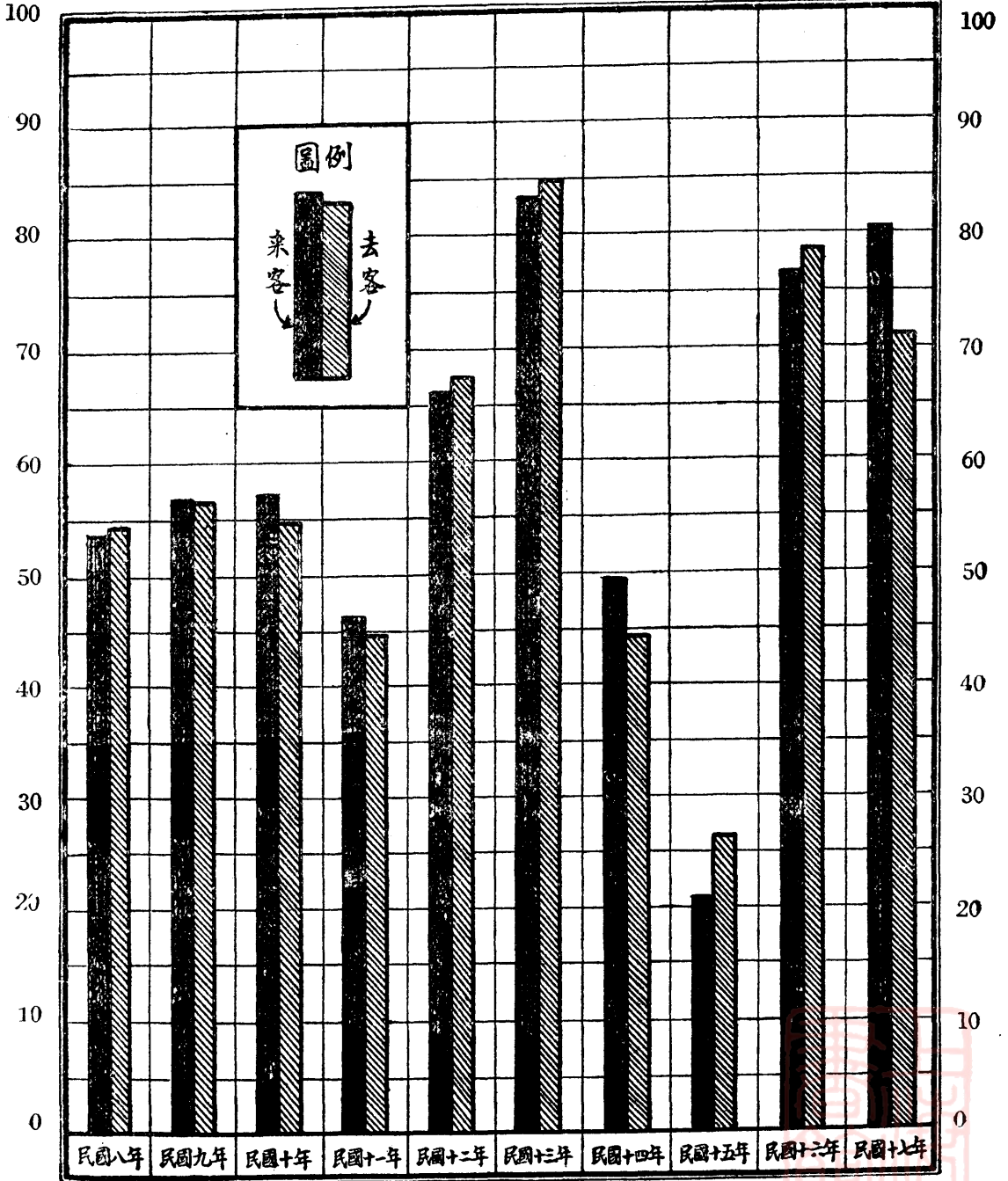
種 類 年 份	白 絲	白 廠 絲	黃 絲	合 計
民國八年	1,733	44,992	303	47,028
民國九年	1,325	32,134	122	33,581
民國十年	764	48,750	99	49,613
民國十一年	529	49,351	148	50,028
民國十二年	488	43,153	81	43,722
民國十三年	730	45,746	92	46,568
民國十四年	436	23,692	1	24,129
民國十五年	275	13,465	11	13,751
民國十六年	687	46,307	59	47,053
民國十七年	511	48,688	27	49,226

十年來經過粵海關往來旅客人數比較圖

人數
(單位 萬)

民國八年——十七年

人數
(單位 萬)

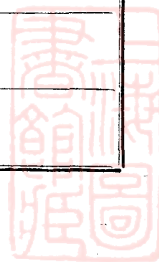


十年來經過粵海關來往旅客人數比較表

民國八年 —— 十七年

年 份	來 客	去 客
民 國 八 年	537, 729	544, 720
民 國 九 年	568, 700	568, 470
民 國 十 年	571, 733	549, 780
民 國 十 一 年	463, 010	447, 911
民 國 十 二 年	662, 781	675, 875
民 國 十 三 年	834, 629	849, 496
民 國 十 四 年	495, 030	443, 499
民 國 十 五 年	211, 488	267, 381
民 國 十 六 年	770, 373	789, 804
民 國 十 七 年	804, 849	710, 838

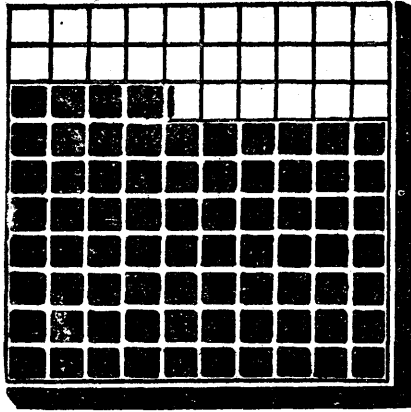
說明：華洋旅客均在內



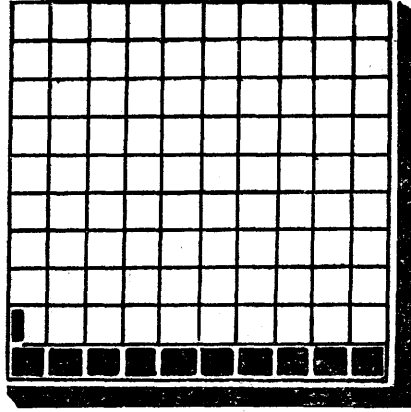
民國十七年

粵海關普通行輸入口噸數百分圖

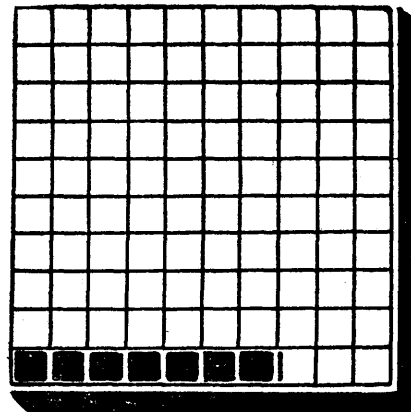
英國
佔 74.1%



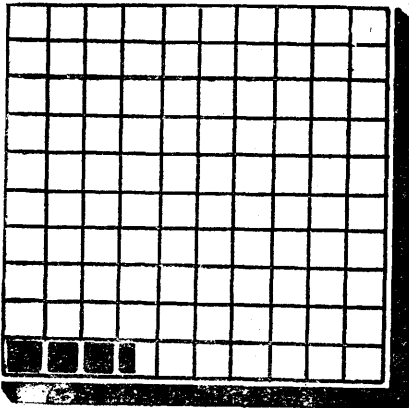
中國
佔 10.3%



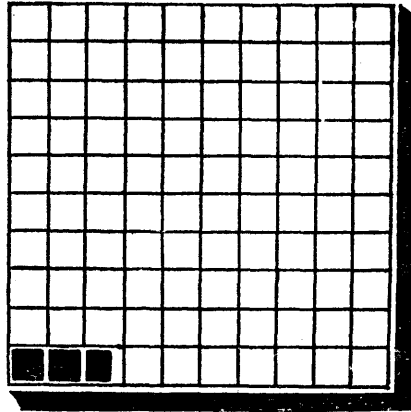
日本
佔 7.1%



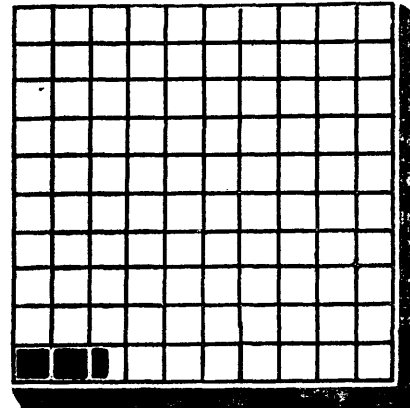
葡國
佔 3.4%



挪威
佔 2.7%



其他 (美, 荷, 法, 德, 瑞)
佔 2.4%



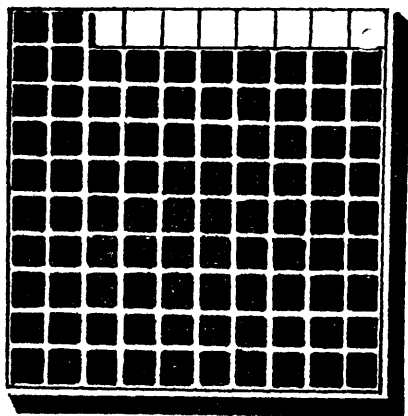
以上乃十年來粵海關貿易統計之大概情形，惟此僅能比較其十年來之變遷趨勢而已；若欲知一年內某項數目之成分如何，比較如何，則多未能明瞭，蓋以一圖表顯十年之數目，常不能分別其詳細項目也。今更就其最近之一年（民國十七年）者，酌量分析，繪圖如下，此多係用百分數表示，故無再列表之必要。

說明：
1. 是年普通行輸入口總噸數為 3,786,916
2. 國別乃以船隻之旗號為根據

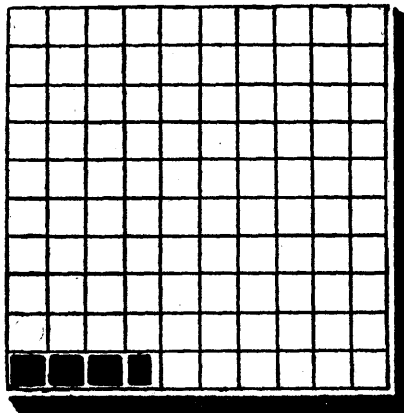
民國十七年

粵海關內港行輪入口噸數百分圖

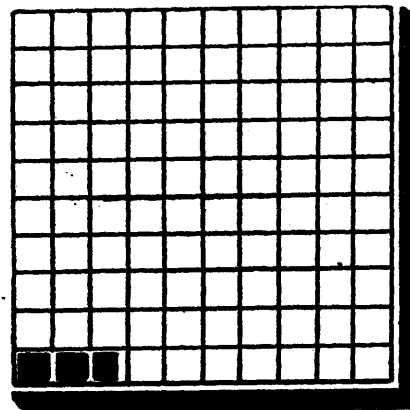
中國
佔 92.2%



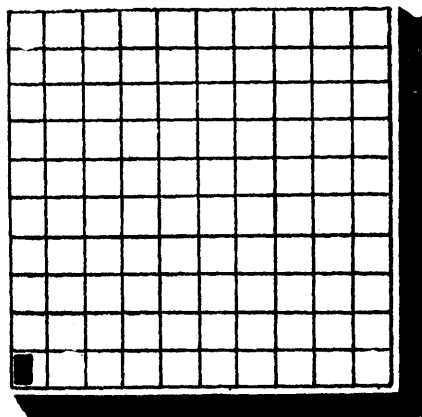
德國
佔 3.7%



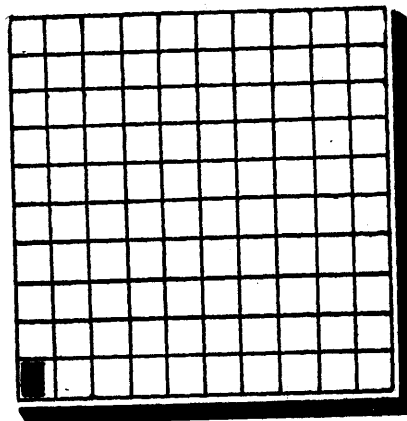
英國
佔 2.7%



葡國
佔 0.7%



其他 (美、德、日、丹)
佔 0.7%

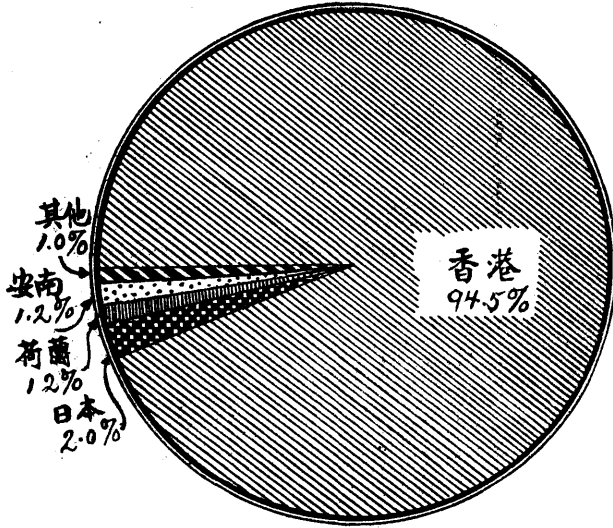


說明：1. 是年內港行輪入口總噸數為 468, 835
 2. 國別乃以船隻之旗號為根據



民國十七年

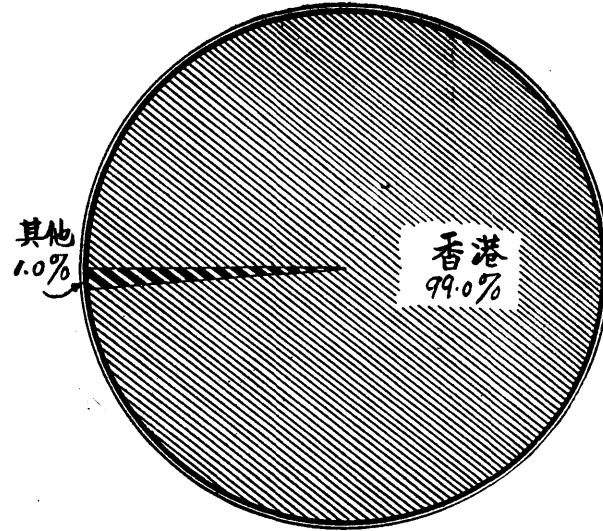
粵海關國外貿易入口貨價來處百分圖



- 說明：
1. 是年外國貿易入口貨價總數為 40,084,903 海關兩
 2. 其他欄計包含有澳門, 印度, 意大利, 新西蘭等處

民國十七年

粵海關國外貿易出口貨價去處百分圖

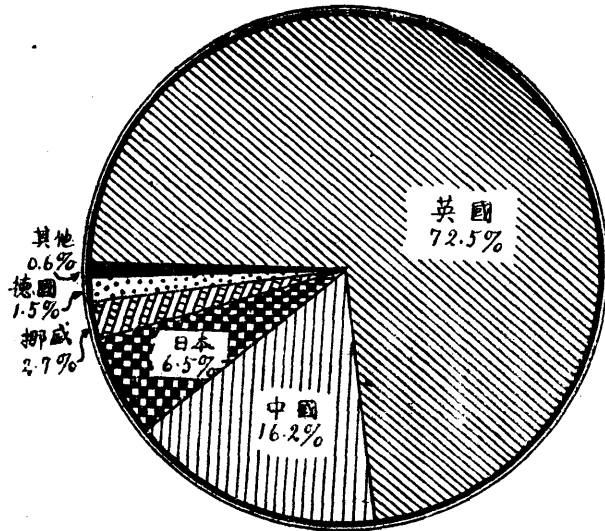


- 說明：
1. 是年外國貿易出口貨價總數為 73,337,131 海關兩
 2. 其他欄計包含澳門, 印度, 星架波等處,
 3. 中國貨物之復出口數在內,
 4. 中國貨物之復出口數不在內,



民國十七年

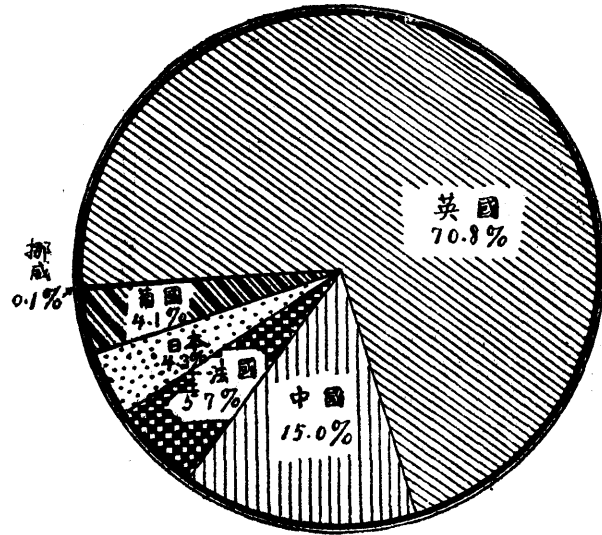
粵海關國內貿易入口貨價旗號百分圖



說明：1. 是年國內貿易之入口總數為 63,991,841 海關兩
 2. 其他欄計包含有美,法,荷,瑞典等國

民國十七年

粵海關國內貿易出口貨價旗號百分圖



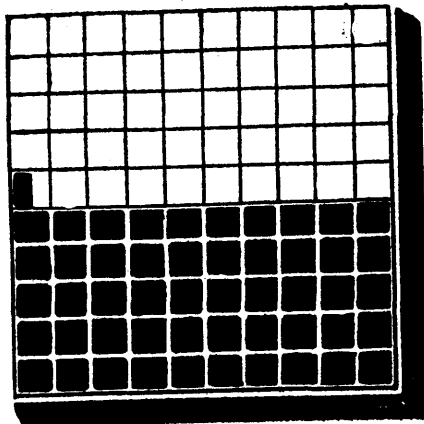
說明：是年國內貿易出口之總數為 9,160,854 海關兩



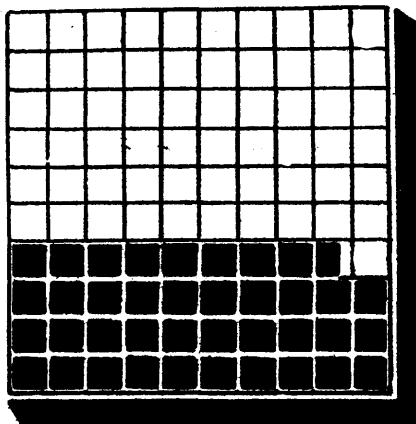
民國十七年

粵海關稅項收入稅別百分圖

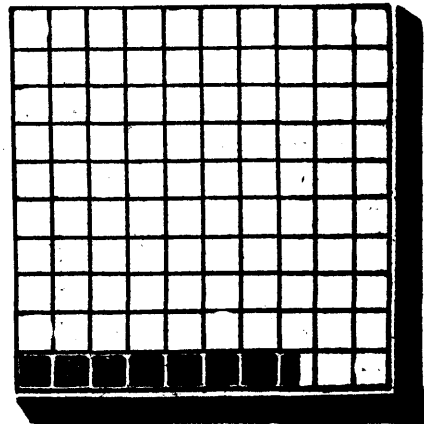
進口正稅
佔 50.5%



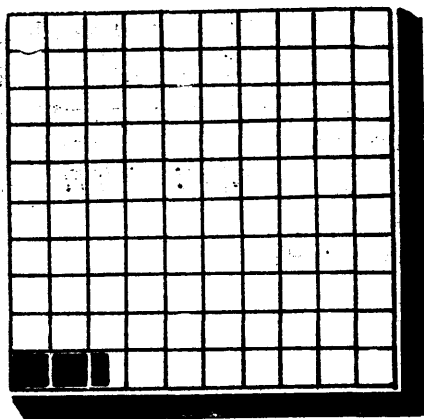
出口正稅
佔 38.9%



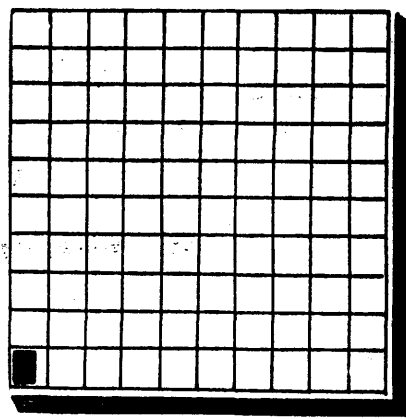
復進口稅
佔 7.5%



船鈔
佔 2.5%



內地子口稅
佔 .6%



說明：是年粵海關稅收之總數為 3,074,093 海關兩



粵海關稅項收入旗別比較圖

英國

(佔總數之81.8%)



2, 515, 629, 海關兩

中國
(佔總數之8.8%)



261, 794, 海關兩

日本
(佔總數之2.9%)



89, 323
海關兩

美國
(佔總數之3.6%)



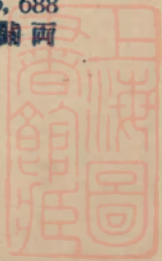
80, 659
海關兩

其他
(佔總數之3.9%)

和、法、德、
葡、挪威等

126, 688
海關兩

說明：每年粵海關稅收之總數為 3, 074, 093 海關兩



民國十八年九月出版



十年來粵海關貿易統計圖表概況

編輯處 廣東省政府統計事務處

印刷處 民生印刷局

發行處 各大書局

上海图书馆藏书



A541 212 0015 9960B



