



方壺先生集卷之三

族後學 棟 重訂

賦 頌 雜文

月賦

余少時讀謝希逸月賦見其徵引陳熟比興
寒窘大抵拙於文而乏於理竊嘗以爲恨至
今取而再三觀之皆不能易少時所見因搜
其平生所得於月者假唐太宗房玄齡對問
而爲之賦云

太宗與秦府十八學士講道於瀛州之上於時宮壺

漏稀月色如晝憑欄四顧河山若繡太宗慨然謂玄
齡曰夫月何自生哉玄齡稽首而對曰臣聞月生於
坎水主內光在坎則隱因離則彰其闔處陰其闢隨
陽魂生震始魄露巽旁二少分上下之弦兩純括晦
望之囊八卦相禪爲月紀綱觀於卦畫其義可詳青
者月魂黑者月魄出扶桑而五彩暨中天而迥白此
月之變也皆陰陽之相客太宗曰月之義旣聞之矣
然則月之運行何如玄齡曰其始也一氣茫然有物
潛珍兩儀洞開望之如神於是清風龍翔而啓途丹
霞鳳翥而扶輪提白晝於旣溟埃東皇於未晨按行

於二十八舍周流於三百六旬出天入地自秋徂春
橫碧落而孰禦歷黃道而常新斗車爲之低昂列宿
爲之逡巡此月之行也臣又嘗縱觀焉大何天之不
罩廣何地之不籠高何崖之不挂幽何谷之不通使
夫山海之間共此燈而發蒙霍然如攬白霓之駕恍
然如泛驪龍之宮若乃襯珠閣而泣露鎮貝闕而含
風藹玉圃之生烟鬱瑤林之攄虹亂芙蕖之萬頃繪
松栢之千重餘輝半抹於城樓曉色欲拂於天東紛
金章而玉佩雜天馬而雲驄咸謁帝而待漏殷殷乎
長樂之鍾雖然此陛下之月也臣請爲陛下言士民

之月始臣爲布衣之時隻劔孤琴出遊四方歸憇家
林其觀於月也有不知所以獨舞與不知所以長吟
者矣方其射西山而散彩委曲浦而遺陰過銀沙而
瑟瑟渡金礫而駸駸逐行舟而上下與高浪而浮沈
因蒲帆而舒卷隨桂楫而淺深入霜雪而英華秀發
混蘆荻而蹤跡難尋散千林而無定影鎮九淵而有
常心或出晚霽而疑於清曉或當晨現而訝於黃昏
或顛倒於山光水影或披豁於地窟天根或坐臣於
偃竹之窗或挽臣於落梅之邨或送臣於小橋或迎
臣於柴門或帶苔紋而粘屐齒或移花影而泛清樽

太宗曰噫士民之月不亦樂哉然則月之德性何如
玄齡避席而辭曰大哉陛下之問臣不足以與此太
宗曰卿其勿辭玄齡乃言曰月之德性至矣妙矣惜
乎賦家者流未有能聲條振理者也夫太極肇判天
一生水天一之精凝爲月體仰射天外下徹水底洞
照八荒晃不知其首尾碎之自圓撓之自止執之若
遠睨之復邇體有盈虛性無生死胡爲而虧胡爲而
盈臣以是知生死之故鬼神之情然猶不足以言知
月臣愛月者也疇昔之夜嘗夢焉弄月於雲葉之表
釣月於浪花之端種月於林泉之下布月於天地之

間臣有其志而未遂也太宗乃掀虬鬚躍龍顏大笑而曰卿之志朕知之矣酌以樽罍食以鼎鼐牽牛正中再拜而退

後月賦

汪子既賦月客有問者曰子之月賦亦幾矣雖然精而未備也汪子曰何哉客所謂未備者豈非碧潭吐珠清瀨碎璧長江金湧平湖銀溢未極其比乎六鰲矯首長鯨鱗尾鶴唳松梢猿啼谷裏未極其境乎白沙翠竹杜子美之江邨疎影暗香林君復之池塘松江笠澤元真子之所以披蓑瀟湘洞庭舟人之所以

櫂歌而漁子之所以鳴榔未極其適乎羅幃珠箔娥眉皓頰鬢亂釵橫色授魂絕未極其情乎古道斷碑莓苔綠冷荒林古塚陰魄隻影未極其幽荒乎客曰非此之謂也汪子曰然則乾爲大赤至陽所凝伏以大毳焰焜燖騰又似火輶軋軋較較月徑千里負陰上昇日十三度周而復乘颯颯生風凜凜吹冰赤天枯閣太陰熏蒸其清如洗涼不自勝帝居峩峩星宮層層琅玕成韻珠網硿硿鳳棲闕角而鼓翅龍臥天門而欠伸芒芒厚土萬物之輿杳杳泉鄉爲坤之機以坎爲輪以坤爲車載地浮天風澤洞虛天有三百

六十度地有三百六十軸地軸之下無底之墟明月
通行八達之衢堂堂一輪霍霍長驅青天在下白晝
弗如與天偕出與日繼飛日行汲汲月每有餘出海
猶濕入海不濡鮫室停梭而悵望龍伯借留而曳裾
於鑠東皇太陽之雄與月合朔濯魂雪宮氤氳氤氳
泥丸之中一合一新交泰之功鼻烟唇焦朱髮飛蓬
是惟火星來嗅其風刀圭月華心竅玲瓏神王骨輕
噴吐長虹客之所謂未備者其在茲乎客曰欲備矣
猶未極其至也汪子曰水得於天一之餘月得於天
一之初水散而月凝水沈而月浮皆由稟受之不侔

也散者散其形凝者凝其精沉者沉其重浮者浮其
輕此其所以與水同出而又爲清中之清明中之明
客又覩未夫月之城也天書金篆榜曰廣寒內實有神
號曰仙官惟有道者居之非利名之士所可攀也客
拱而起俯而跽曰備矣至矣不敢復議矣遂拂絹素
請書以爲後月賦

擬仁宗皇帝南郊慶成頌

偶閱韓魏公所作仁宗皇帝冊文有曰九見
園丘再祈合宮大禘於廟親籍於東嗚呼可
謂盛矣於時宋景文公有明堂頌梅聖俞有

禘禮詩因感仁宗盛時擬作此頌辭曰

思皇祖宗配天罔極十有三世可以觀德明明皇帝
兢兢朝夕六府孔修協氣四塞皇帝曰噫荷天之力
大祝未舉寧菲朕食皇帝十載甲子乙亥帝謂元臣
時庸展采帝謂卿士明禋以待暨於百工莫敢或怠
皇帝既齋告於景靈乃宿大室乃造青城黃麾豹尾
龍輓螭衡蚴蟻連睠華蓋雲縈肅肅羽林足如雷霆
央央和鈴天駟舞聲青城至止禮樂山峙九旂太常
鼓鐘錯距帝御青城月星如洗帝覽八紘神明一體
三鼓既作參井正中帝登紫壇首撞黃鍾日月在袞

辰宿在躬昂昂顛顛在天半空帝拜稽首青壁黃琮
捧奠昊天昊天如對載酌后土后土如啐亦侑祖考
祖考來會嶽鬼川靈如盼如睠黃鐘大簇雲門咸池
六變告成帝武遲遲柴燎斯昇電繚風馳氣落天狼
融爲祥曦帝還青城鼓吹隱山帝還紫宸文武叙班
稱祝萬壽如山巖巖如江沄沄何福不安祝史若曰
天錫皇祚子孫千億永作神主鼓之以春風潤之以
夏雨長我百穀撐倉及庾國富兵強四方以無侮帝
御端門均此時嘏需雲解雨物無遺者取法於古舉
逸於野以篤周祜以對於天下臣莘作頌敢繼風雅

晦菴朱子祠堂頌

開禧三年秋太守孟公來守新安嘉定元年
秋卽學宮作晦菴祠堂郡民汪莘聞之曰是
舉也所以惠吾邦人甚厚乃爲之頌

我懷晦翁遙遙武夷我聞晦翁桑梓是思藹藹閩士
于公儀刑嗟嗟邦人但聞其聲翁則往矣吾誰與歸
翁在此矣有像有書學有新祠朝服冠紳學雖舊宮
其像維新我來見之曰此晦翁如鳳如龍百世所宗
昔也何盛今也何寂哀我人思豈不好德云誰祠之
邦君孟侯其祠維何我倡汝酬翁居在天翁像在堂

照臨邦人孟侯之光

天地交泰辨

月令孟春有天氣下降地氣上騰之文後世說易之
泰者率取是以爲證以余思之如但以孟春天氣下
降地氣上騰爲天地交泰不知自孟春之外如何爲
天地交泰耶是有十一箇月天地不交也夫四時行
而百物生時無一時而不行物無一時而不生一月天
地之氣不交則一月之物失其生生之理矣一日天
地之氣不交則一日之物失其生生之理矣故曰以
月令孟春天氣下降地氣上騰爲天地交泰者不知

天地交泰者也是皆未嘗深察夫天地之所以爲高下日月之所以爲往來則不能知夫陰陽之所以爲升降宜乎不能知天地之所以爲交泰也今請先言天地之所以爲高下日月之所以爲往來則知陰陽之所以爲升降而後天地之所以爲交泰可見矣張湛曰自地以上皆天也若是則曰天亦太虛而已矣橫渠曰地物也天神也顧有地斯有天若其配然耳是皆以太虛爲天莊周蓋嘗言之六合之外聖人存而不論六合之內聖人論而不議是自莊周以六合爲有內外也程明道父子兄弟嘗與邵康節先生飲

於天津橋上問天地所依之處康節遂劇談天地之狀以及六合之外是自康節以六合爲有內外也近時呂東萊以爲六合安得有內外欲朱晦菴於濂溪書後削去此條予以爲不然非好異說也請折衷於易易之說非異也在易之乾曰天行健如以太虛之象爲天是無動無靜也安得謂之行健乎楊子雲曰馴乎玄渾行無窮正象天是皆所見者渾天也由是觀之四方上下爲六合之宇安得而無內外乎是故黃帝書曰天在地外水在天外表裏皆水兩儀渾轉乘氣而浮載水而行又曰地在太虛之中大氣舉之

漢上朱子發以水爲氣亦非是康節謂地輪依水輪
水輪依風輪風輪依虛空虛空無所依此爲得其實
云地輪依水輪卽載水而行是也水輪依風輪卽乘
氣而浮是也其曰地在太虛之中大氣舉之大氣卽
風輪是矣康節謂風澤洞虛金剛乘天此皆言大地
之下有澤有風澤非地上之澤風非地上之風也金
剛乘天者金剛之氣舉之也列子謂渤海之東有歸
墟焉其下爲無底之壑此皆所謂風澤洞虛者是也
康節謂風輪依虛空虛空無所依卽所謂六合之外
是也如是而天地之所以爲高下見矣乾下坤上而

爲泰吾以是知天之入於地下也坤下乾上而爲否
吾以是知天之出於地上也水載地而浮天者也故
坎上乾下而爲需吾以是知天之入於水中也坎下
乾上而爲訟吾以是知天之出於水上也而日月則
麗乎天者也離下坤上而爲明夷吾以是知日之入
於地中也坤下離上而爲晉吾以是知日之出於地
上也坎上離下而爲既濟吾以是知日之入於水中
也坎下離上而爲未濟吾以是知日之出於水上也
明夷之上九曰初登於天後入於地初登於天蓋日
自地下無底之壑而登於天也後入於地蓋日自天

而降遂入乎大地之下而過乎無底之墟也如是而日月之所以爲升降是矣故凡以太虛空洞爲天者皆不知天者也是故天旋於外而包地者也地凝於內而承天者也水載地而浮天者也莊子曰天之蒼蒼其正色耶其遠而無所至極耶其視下也亦若是則已矣蓋言蒼蒼非天之正色徒以其遠而視成蒼蒼之色爾易曰乾爲大赤橫渠曰赤者天之正色何以言其然也易曰乾陽物也天也者太虛之中有物之最大者乃純陽之氣爲此大物其初爲純陽故其色爲大赤其大不可量則其氣何可當况夫天者純

陽之體而日者又太陽之精是故一晝夜之間而天行有升有降一天行之間而日月有往有來天之降而入乎地之下而過乎無底之壑也而純陽之體一日而一蒸之日之降而入地之下而過乎無底之壑也而太陽之精一日而一蒸之於是大地之下無底之壑感沸騰湧或擊而爲雷霆或鬱而爲雲霧上蒸磅礴而磅礴厚於是翕陰陽交泰之氣而蘊蓄之既有以培養夫萬物之根又竅於山川又騰爲雨露而復有以滋潤夫萬物之枝條而暢茂其華實日旣負太陽之氣以下交於九地之下而月又負太陰之氣

以上交於九天之中於是陰陽之氣無一時而不交
泰而萬物生生之理亦無一時而不相浹洽於交泰
之中而陰陽之所以爲升降天地之所以爲交泰見
矣天下之人第見夫天位乎上地位乎下萬物位乎
其中而皆不知其所以然者蔽於耳目之所及而不
能通乎耳目之表如使其知有六合之外者乃知天
地之中有太虛天地之外有太虛天地之中太虛有
量天地之外太虛無窮予因論天地交泰得以極言
之

夫所謂交者要知聖人只是舉君子道長而謂之交
卽此自可以知彼非於孟春之外無上下交之時也

詩說

世謂詩人能爲詩詩人果能爲詩乎蓋太虛間皆詩
也詩人所見無非詩凡天地日星雲月風霆烟雨之
變化山川草木蟲魚神鬼生人萬物之狀類君臣父
子兄弟夫婦朋友之大倫皇王帝霸道德風俗之殊
治亂盛衰之變賢人君子貴賤得失否泰消息之機
與夫義文洙泗之傳避秦商隱之志瞿曇黃老之道
是皆詩之散在太虛間者而人各以其所得咏歌之
爲詩於是詩之散乎太虛者聚見於詩人之作則詩

雖人爲之而非人能自爲也其智能見之其才能模
寫之爾惟其智不能見之其才不能模寫之則詩之
散在太虛間者邈然初不相干惟其智能見之其才
能模寫之則詩之生生者無窮詩人之作亦與之生
生無窮世或硜然以詩自矜與泛然技夫詩者皆自
其所見者小耳惟博觀詩然後詩之散者聚道之偏
者全曩以爲小者今見其大也雖然夫詩有道有權
顏孟有詩人之道而伊周得詩人之權徒詩不能以
用其身有權而後其詩足以用天下是故其詞可以
觀其才其才可以觀其道其道可以觀其時有其才

無其道君子惜其才有其道無其時君子惜其道喜
於得其一惜於失其二喜於得其二樂於得其三以
予之所甚樂知予之所甚不樂也故予之觀詩其事
之感乎其中者爲之喜爲之悲而其詞之鼓舞乎其
中者其趣皆不勝其自得也因書其畧以告有志於
詩者

辭
上海庵朱侍講書 新安文獻志

莘讀史至有國家者釁敵讐隙生於父子兄弟之間
未嘗不爲之傷心以至流涕也曰嗟乎父子兄弟天
倫之最切者也其休戚之淺深慘舒之大小每與天

地鬼神相爲感動而况人乎側覩今日之事有不爲傷心者哉往者不可追來者猶可爲也先生勸講經筵實居師保之職前日責在大臣今日責分先生矣財不待先生而富兵不待先生而強惟主上父子之間諸公所不能濟者待先生而濟先生道大而德粹才高而義精其必有以處此惜乎非莘之所得聞也雖然徐徐乎其爲主上感動之實而汲汲乎其爲泰安之居恐不可得而遂也憚於爲父子深愛之本而利於爲體貌臣工之末以是爲治未有能久者也莘平生聞先生之風慕悅之父母如也尊敬之神明如

也想像願見而不獲者凡二十年具有本末以二十年尊敬慕悅想像之心幸而一旦天與獲見之便豈欲以背時之言撓其親而慢其神哉誠以言行素高者流俗所忌向用頗隆則窺伺滋甚自頃諸人以道學爲口實牙相磨吻相鼓加之時事多艱則名節難全端倪多變則機會易失今日之事先生建明稍緩切恐言者已伺其後是非特不能爲天下學道者之地亦不能爲後世學道者之地矣主上發明詔設優賞以待言者莘實志不在焉大不能了莘性命小不能救莘飢寒所爲來上封事拳拳惟以主上父子之

間爲務非敢輕也始爲之疑而終爲之不必疑始爲之畏而終於無可畏躊躇四顧而慮之甚周其言之甚明其施之必效諸公視之以爲背時之論莫有能舉而行之者是以徘徊京都日夜待先生至不同流俗不避權要建明於羣昏之中鼓動於皆醉之際言衆人之所不敢言辨衆人之所不能辨然後先生素履之志可不論而孚經綸之業可次第而舉莘所上封事所論主上父子間與民窮吏污之弊既已獻諸先生矣先生嘗諭之曰所論過宮事甚好當說與諸公今治行西歸敢復以告此所謂先生事也先生責

也於莘何有哉冒瀆師嚴無任激切恐懼之至

詩餘序

唐宋以來詞人多矣其詞主乎淫謂不淫非詞也余謂詞何必淫顧所寓何如耳余於詞所愛喜者三人焉蓋至東坡而一變其豪妙之氣隱隱然流出言外天然絕世不假振作二變而爲朱希真多塵外之想雖雜以微塵而其清氣自不可沒三變而爲辛稼軒乃寫其胸中事尤好稱淵明此詞之三變也余平昔好作詩未嘗作詞今五十四歲自中秋之日至孟冬之月隨所寓賦之得三十篇乃知作詞之樂過於作

詩豈亦昔人中年絲竹之意耶每水閣閑吟山亭靜
唱甚自適也則念與吳中諸友共之欲各寄一本而
窮鄉無人傭書乃刊木而模之蓋以寄吾友爾匪敢
播諸衆口也嘉定元年仲冬朔日柳塘汪莘叔耕書

休寧稅課提舉邵公行狀

公諱全字昌國睦州青溪人也世居諫村其先出周
太保公奭厥後有穆公虎武公過昭公廖世有功周
室詩書所稱可考而見也秦爲東陵侯平漢爲廣嚴
歐少府信臣名最著信臣傳十七世爲隋始新令坦
卜居其邑蓋今之青溪也坦又傳十六世爲文學息

熊息熊生孟開封尹孟生珥河東潞州判珥公父也
母方夫人以某年月日生公於諫村公少而穎敏受
書輒解弱冠爲諸生有名紹興二年以祖開封廕奏
名賜張九成榜出身非其志也四年會公父監州公
自汴中告老而歸宦旣久而倦游也召公語曰全來
吾家世有聞人豈中衰於余乎吾老不逮事終負國
恩願汝舍學代吾仕公心念父老亦不欲其再出受
命惟謹無何監州公偕其夫人方氏並以天年終服
闋公悉以家私財讓其介弟乃獨攜先世宦牒而謁
選焉得官於茲居吾休者十有二年洞利害之源通

商賈之路刷吏胥之奸謹稅課之入孳孳晝夜惟旣
厥心冰蘖之操有如一日故令王公仁仲今令趙公
彥質並重其才望每日邵昌國經濟之才使其當國
度支漢蕭何唐劉晏不是過也監司數薦於上會六
考滿奏最當遷乃以病壯年長逝何天之嗇報善人
如此哉公博學多文於邑中名士無不延引然與程
傳之及不肖號爲親暱及其終也二子往候公據几
而語之曰嗟乎吾死矣夫有弟不及訣而子呱呱莫
可告語仕宦貧而死復何歸乎願二兄爲余地不肖
遂以園獻傳之心許以弱女女其子然尚未識其夫

人有居志否也旣卒趙公爲之經紀後事篋中僅百
金皆其俸積所餘監司郡邑僚屬賻金亦百使其行
足裹糧其居僅可卒歲嗚呼又孰謂廉吏貧至是哉
公卒於隆興元年八月五日年四十三娶陳氏天台
叅贊陳公女子堅

方壺先生集卷之三

方壺先生集卷之四

族後學 棟 重訂

詩餘

水調歌頭

東坡云明月幾時有把酒問青天本於太白
 問月云青天有月來幾時太白云今人不見
 古時月本於抱朴子云今月不及古月之朗
 抱朴子所言非綺語也深思而得之誠有此
 理嘉定元年中秋日因賦水調其夜無月
 聽說古時月皎潔勝今時今人但見今月也道似琉

大壺集卷四
璃君看少年眸子那比嬰兒神彩投老又堪悲明月
不再盛玉斧亦何爲約東坡招太白試尋思憑誰斫
卻裏面桂影數千枝憶在無懷天上仍向有虞宮殿
看月到陳隋別有一輪月萬古沒成虧

乳燕飛

汪子感秋采楚詞賦此

去郢頻回首正橫江蓀橈容與蘭旌悠久悵望龍門
都不見似把長楸孤負念往日佳人爲偶獨向芳洲
相思處采蘋花杜若空盈手乘赤豹誰來後雲中
眼界窮高厚覽山川冀州還在陶唐何有木葉紛紛
秋風晚縹緲瀟湘左右見帝子水魂厮守應記薰絃

相對日酌一杯太乙東皇酒問此意君知否

又

寄劉闖風祭酒

新安文獻志下音同

曉趁西湖約到湖頭烟消日出波生兩脚日擘白魚

攜碧酒要與詩人共酌把樓上朱簾捲却坐對荷花

三萬朶念西鄰未嫁肌如削待折與不堪着別來

又見秋蕭索恨無由將余風月伴君雲鶴想見登山

臨水處醉把茱萸槃礴唱白雪陽春新作憶自東籬

人去後算人間黃菊空零落嘆作者多命薄

浪淘沙

與外甥吳晉良遊落石

天末起涼風雲氣匆匆如今何處有英雄獨佩一壺

溪上去秋水澄空 絕壁聳雲中倒掛青松醉歌漢
殿與秦宮日現山西留不住目送飛鴻

沁園春

自題方壺

春至傷春秋至悲秋誰在華胥嘆謫仙才氣飛揚跋
扈淵明何事慷慨歛歛自我少年如今晚境行半人
間真有餘都休問且一觴一詠吾愛吾廬 南臯境
界何如捨明月清風誰與居望蓬山路杳萬株翠檜
方壺門掩四面紅蕖中有佳人綽如姑射一炷清香
滿太虛塵寰外被鳴鸞報客飛鶴傳書

滿江紅

謝孟使君

荆楚歲時念自古登臨風俗休更道柑家車騎謝家
絲竹不覺吹將頭上帽可來共採籬邊菊歎如今重
九有何人相追逐 窮處士枯如木賢太守温如玉
遣厨人餽酒廩人餽粟欲寄唐虞無限意離騷都是
相思曲奈兩三寒蝶尚于飛秋光促

又 自賦

萬古灰飛算何用黃金滿屋吾老矣幾番重九幾杯
醺醖此日登臨多恨別明年強健何由卜且喚教兒
女逐人來尋黃菊 蘋已白楓猶綠鱸已晚橙初熟
歎人間何事稍如吾欲五柳愛尋王母使三閭好作

湘妃曲向飄風凍雨返柴扉騎黃犢

浣溪紗

一曲清溪遶舍流數間茅屋正宜秋芙蓉灼灼出墻頭
元亮氣高還作令少陵形瘦不封侯村醪閑飲
兩三甌

念奴嬌

寄孟使君

龍山高會憶當時賓主風流雲散今日紫陽峰頂上
人望旌旗天半萬疊紅蕖千層黃菊照曜成飛觀西
風浩蕩碧天斜去雙鴈遙想健筆淋漓龍蛇落紙
妙句高張翰籠日輕霞橫數株綠水金波相間日寄

宣平神追師道歸棹搖星漢城中萬戶燭光香霧交
貫

驀山溪

金風玉露洗出乾坤體乘興到前邨見一片清谿無
底竹籬茅舍雞犬兩三家尋漁父問湘靈拄杖斜陽
裏青春誤我白髮今如此幸自識方壺有箇人神
通遊戲澗邊野鶴巖上忽孤雲傾濁酒對黃花又似

東籬子

生查子

憶去秋抱病過冬因賦此

春來春色佳秋至秋光好無計奈春歸又看秋光老

去年飛雪時病與梅花道來歲雪飛時爲把金樽
倒

感皇恩

年少好尋芳早春時節飛去飛來似蝴蝶如今老大
懶趁五陵豪俠夢中時聽得秦簫咽 割斷人間柳
枝桃葉海上書來恨離別舊遊還在空鎖霞萬疊舉
杯相憶處青天月

憶秦娥

村南北夜來陡覺霜風急霜風急征途情緒塞垣消
息 佳人獨抱琵琶泣一江明月空相憶空相憶寒

衣未絮荻花狼藉

淮南子云蒹苗類
絮而不可以爲絮

點絳脣

數朶芙蓉嫣然一笑凌清曉謝家池沼秋景偏宜少
氣挾清霜似把羣花小秋風嫋湘君來了一曲烟
波渺

菩薩蠻

問言何處秋光好當年曾過長洲道一望沒遮欄天
寬水一寬 也因輕靄掃也傍斜暉討指點與君看
畫他難不難

桃源憶故人

人間只解留春住，不管秋光歸去。一陣西牕風雨，秋也歸何處。柴扉半掩，閑庭戶，黃葉青苔無數。猶把小春分付，梅蕊前村路。

浣溪紗

九日

青女催人兩鬢霜，自芻白酒作重陽。方壺老子莫淒涼。天地兩三蝴蝶夢，古今多少菊花香。只將破帽送秋光。

點絳脣

曉角霜天，畫簾却是春天氣。小園行處，雙蝶相隨至。恰向梅邊，又向桃邊覷。孜孜地訪蘭尋蕙，誰會幽

人意

漢宮春

春色平分甚偏。他楊柳分外風流。天桃自他適其適，一笑還休。可憐仙李，對東風卻少溫柔。爭奈得海棠粧點，向人渾不知羞。誰覺韶華如夢，到酴醾開後，鶯語供愁。天教姚黃晚出，貴與王侔。花中隱者，有春蘭秋菊俱優。須是到溪山清凍，江梅香噴枝頭。

菩薩蠻

金夢弼攜魚酒，見訪云昨屬漁人魚。漁人言白茅潭中有白魚一雙，今晨果揭其一。以來

因賦此爲謝并致後會之意

漁翁家在寒潭上
曉霜晚日時相向
三尺白魚長一
雙搖玉光
前朝來獻狀
果慰攜壺望
水月正商量
小橋梅欲香

小重山

居士情懷愛小春
恰如重會面
舊時人東君
輕笑又輕顰
如道我春去卻傷心
青鳥下紅巾
瑤池春信早
莫因循
柳絲黃日牡丹晨
相隨逐
春淺到春深

聒龍謠

夢下瑤臺神飛閬苑
自嘆塵寰久客
三入成周望皇

居帝宅蕩蘭漿
伊闕波濤曳玉杖
洛陽阡陌獨躊躇
武烈文謨天垂晚
月生魄故人少
別懷多引壺觴
自酌誰憐衰白羣
仙問我尚低頭
方冊共雲將
東過扶搖遇鴻濛
頓超立默待功成
翳鳳騎麟把蟠桃
摘

水龍吟

當年剪綵垂髻
超然便欲爲仙
去世間俗狀
人心狡計不堪同住
每坐空山獨臨古澗
神閑意寓想瀛洲
雞犬蓬萊猿鶴應
悵望門前路自昔
侯王將相幾番成
落花飛絮仰天醉
眼興雲妙手年華
遲暮長揖烟塵靜
朝日月誰知幽素
正風清麟背星垂
海角曉

鐘初寤

水調歌頭

寄語山阿子何日出幽篁蘭衣蕙帶爲我獨立萬尋
岡頭上青天蕩蕩足下白雲靄靄和氣自悠揚一陣
東風至靈雨過南塘招山鬼弔河伯俟東皇朱宮紫
闕何事宛在水中央長望龍輶雷駕憑仗簫鐘交鼓
賓日出扶桑我乃援北斗子亦射天狼

又

誰與玩芳草公子未西歸天然脫去雕飾秋水落芙
蕖發軔朝兮東壁弭節夕兮西極故國入躊躇夢裏

不知路南斗正扶疎鳩不好鳳不利憶三閭算來何
事苦道歲晏孰華余首拜東皇太乙復次雲君司命
高曳九霞裾山鬼正含睇慕我欲何如

又

堯舜去已遠稷契不重來周流天上下我馬亦悠哉
君向雲中獨立知與何人相俟孔孟逐風回長憶日
成處卻苦別離催被明月佩寶璐冠崔嵬可憐幼好
奇服年老在塵埃天地與吾同性日月與吾同命何
事有餘哀故國空喬木野鹿上高臺

又懷吳中諸友

孔孟化塵土秦漢共丘墟人間美惡如夢試看幾張
書還是天一地二做出朝三暮四堪笑又堪悲誰憶
陶元亮春酒解飢劬老將至歲旣晏念春歸停雲親
友南北何以慰離居半郭半邨佳處一竹一花生意
吾亦愛吾廬時訪前村酒旋買小溪魚

又客有言持志者
未知其用因賦

志可洞金石氣可塞堪輿問君所志安在富貴勝人
乎看取首陽二子叩住孟津匹馬天討不枝梧特立
浮雲外大塊可齊驅鐵可折玉可碎海可枯不論窮
達生死直節貫殊途立處孤峰萬仞袖裏青蛇三尺

用捨付河圖晞汝陽阿上濯汝洞庭湖

又客有言存心者
未得其序因賦

欲覓存心法當自盡心求此心盡處豁地知性與天
侔行盡武陵溪路忽見桃源洞口漁子捨漁舟輸與
逃秦侶絕境幾春秋舉全體旣盡得要歛收勿忘勿
助之際玄牝一絲頭君看天高地下中有鳶飛魚躍
妙用正周流可與知者道莫與俗人休

滿江紅

客有索賦梅詞者余應之曰自林和靖詩出
光前絕後矣姑以此意賦之可也

唐宋諸公誰道得梅花親切到和靖先生詩出古人
俱拙寫照乍分清淺水傳神初付黃昏月儘後來作
者鬪尖新仍重疊離不得春和臆少不得烟和雪
更茅簷低亞竹籬輕折何事西鄰春得入還如東閣
人傷別總輸他樹下作僧來離言說魯直云今作
梅花樹下僧
又不敢賦梅賦感梅

洞府瑤池多是見桃紅滿地君試問江梅清絕因何
拋棄仙境常如二三月此花不受春風醉被販兒俚
婦折來看添憔悴泛雪艇搖水榭溪館靜村扉閉
須祈寒徹骨清香透鼻孤竹赤松真我友姚黃魏紫

非吾契笑方壺日日遶南枝猶多事

淵明云高舉尋吾契

水調歌頭

歲暮書懷

草木已成歲禽鳥已春聲仰觀俯察多少宇宙古今
情遐想炎黃以上逮至漢唐而下幾箇費經營巢許
有真意無責自身輕富與貴貧與賤死還生方壺歲
晚深感梅蕊向人傾造物元來無物有物還應自造
人意幾曾平天際識歸路野鶴忽長鳴

沁園春

憶黃山

三十六峰三十六溪長鎖清秋對孤峰絕頂雲烟競
秀懸崖峭壁瀑布爭流洞裏桃花仙家芝草雪後春

正取次遊親曾見是龍潭白晝海湧潮頭 當年黃
帝浮丘有玉枕玉床還在不向天都月夜遙聞鳳管
翠微霜曉仰盼龍樓砂穴長紅丹爐已冷安得靈方
聞早修誰知此問原頭白鹿水畔青牛

又

挂黃山圖十二軸恰滿一室覺此身真在黃
山中也賦此詞寄天都峰下王道者

家在柳塘榜挂方壺圖挂黃山覺仙峰六六滿堂峭
峻仙溪六六遶屋潺湲行到水窮坐看雲起只在
廬尋丈間非人世但鶴飛深谷猿嘯高巖 如今老

疾蹒跚向畫裏嬉遊臥裏看甚花開花落悄無人見
山南山北誰似余閑住箇庵兒了些活計月白風清
人倚欄山中友類先秦氣貌後晉衣冠

行香子

騰入日與洪仲簡
溪行其夜雪作

野店殘冬綠酒春濃念如今此意誰同溪光不盡山
翠無窮有幾枝梅幾竿竹幾株松 籃輦乘興薄暮
疎鐘望孤邨斜日匆匆夜牕雪陣曉枕雲峰便擁漁
簑頂漁笠作漁翁

又

雪後門眺

策杖溪邊倚杖峰前望瓊林玉樹森然誰家殘雪何

處孤烟向一溪橋一茅店一漁船 別般天地新樣
山川喚家僮訪鶴尋猿山深寺遠雲冷鐘殘喜竹間
燈梅間屋石間泉

水調歌頭

雪中筍酒恰得三十六壺乃酌黃山之神而
歌以侑之

釀秫小春月取酒雪花晨漏壺插破浮蟻湧起碧鱗
鱗誰覺東風密至更帶梅香潛入甕裏淨無塵一見
酒之面便得酒之心這番酒

未及賓黃山圖

就舊日境界喜重新三十六峰雲嶂三十六溪烟水

三十六壺春寄語黃山道我是境中人

鵲橋仙

書所作詞後

柳塘居處方壺道號汪姓莘名畊字欲將丹藥點凡
花教都做水仙無計 家中安石村中居易總是一
場遊戲曲中金石滿吾廬爭奈少柳家風味

又 欲雪

儻來無定浮生如寄休說真非真是道人半睡半醒
時全身在碧霄宮裏 風師四起雲君六合茅舍有
何誰擬待他雪陣打牕來旋披起半牀紙被

沁園春

并序

方壺集卷四
余自總角好性命之說其一身之中自黃庭之所已言烟蘿子之所未備搜尋剖斯已勤矣間從人求其法高者如捕影卑者不足爲嘉泰二年冬夜坐一榻知思所及隨手駭目爾後凡七載時時爲之自知非深根固蒂之道亦可謂世外之妙觀矣太上雲笈有四規一鏡之方存形立影之法十五年前未知此也偶自有得後乃見之乃歎曰太上立法令人造此余以無法造顧豈妄想哉及觀楞嚴賓主離合之義又知十五年前所謂正佛

之所訶故并賦之以示同志足以知余之不欺也

流水小橋茅屋竹牕紙帳蒲團把坎宮閉了虎龍吟
嘯離宮鎖定日月迴環萬點星飛兩輪電轉五色圓
光天樣寬 奇處漸冥冥杳杳有箇鴉翻 當時築
着機關後常把空華戲弄看更有些可笑寐中清鏡
有些可怪鏡裏清顏太上留魂老君鍊魄又被瞿曇
都掃殘如何好子單修見性雙鍊還丹

杏花天

寄天台劉允叔

殘雪林塘春意淺倚碧玉欄杆日晚天涯五色明如

剪上有新蟾占斷 從別後水遙山遠倩說與天台
劉阮方壺只有梅花伴不似桃花庭院

又 有感

美人家在江南住每惆悵江南日暮白蘋洲畔花無
數還憶瀟湘風度 幸自是斷腸無處怎強作鶯聲
燕語東風占斷秦箏柱也逐落花歸去

減字木欄花

詩家清絕簷外森然蒼玉節學易無思一笑牕前白
玉妃 何人共說山上青松松上雪更有誰知溪在
門前月在溪

西江月

賦紅白二梅

紅白雖分兩色清香總是梅花早春風日野人家相
對伯夷柳下 愛影拈將燈取惜香放下簾遮長安
如夢只堪嗟樂此應須賢者

又 賦紅梅

曾把紅梅入室門人不敬紅梅清香一點入靈臺傲
雪家風猶在 狀貌婦人孺子性情烈士奇才自開
自落有誰來與汝上林相待 上林苑有朱梅

又 問松

張文潛詩有東海大松序云土人相傳三代

時物徐仲車先生和之余意古松之散在天
地間其柱青天而蔽厚地者可以數計周知
欲合而處之不可得也作問松

天下老松有數人間不記何年海心嶽頂寺門前我
欲收成一片 爲向此公傳語卻教老子隨緣龍盤
虎踞負青天豈若吾身親見

卜算子 立春日賦

夏則飲紅泉冬則食紅朮一片新春入手來不費些
兒力 春在水無痕春在山無迹李白桃紅未吐時
好箇春消息

南鄉子

茅舍起疎烟家在寒谿阿那邊修竹當籬梅當戶蕭
然問是堯天是葛天 風雨入新年惟恐春陰咽管
絃綠酒一樽歌一曲人傳不屬天仙屬散仙

好事近

嘉定二年正月二日大雪

堂上挂黃山輝映庭前春雪記得山中雪境恰一般
清絕 須知天錫與方壺比似鏡湖別好得鏡湖狂
客伴方壺歡伯

又

雪後金叔潤相挽溪行

挽我過溪橋請與春風權攝推出雪峰千丈照碧溪

春色 到來三度見梅花今日共君說只這谿山千
里剩幾多風月

生查子

春晴寓興

天上不知天洞裏休尋洞洞府天宮在眼前春日都
浮動 我自覺來看他在迷時夢覺則人人總是仙
步步乘鸞鳳

好事近

春有三變曰孟仲季天分四象曰曉夕晝夜
自是而出有不可勝言者矣約而賦之凡七
篇

風日未全春又是春來風日不出方壺門戶見東皇
消息 此時春事苦無多春意最端的卻被草牙引
去向柳梢收得 右孟春

春早不知春春晚又還無味一點日中星鳥想堯民
如醉 不寒不暖杏花天花到半開處正是太平風
景爲人間留住 右仲春

風雨打黃昏啼殺滿山杜宇到得人間春去問英雄
何處 桃紅李白競春光誰共殘粧語最是梨花一
樹照誰家庭戶 右季春

閨苑夢回時牕外數聲啼鳥覺我牀前天氣便清明

多少 詩人門戶約花開宿蝶悞飛了一段山青水
綠作洞庭春曉 右春曉

夾岸臨桃花花下蒼苔如積驀地輕寒一陣上桃花
顏色 東鄰西舍絕經過新月是相識白玉欄杆斜
倚作蓬山春夕 右春夕

天宇綠無雲遲日江山如繡是日輕衫團扇笑折花
相授 南山之北北山南星鳥尚依舊誰在松風高
臥作嵩陽春晝 右春晝

月落畫橋西花影柳陰相亞把往常娥問道是誰家
亭榭 天邊處士少微星正在杏花下斜卓參旗一

片作草堂春夜 右春夜

洞仙歌

正月二日大雪自後雨雪屢作至三十日甲
子始晴

春王正月雪陣聯翩下我有春風怎生賣忽掃殘夜
雨推出朝陽天地裏玉燭一枝無價 早春虛過了
尚有二分是處春光好收買也不違天性不遠人情
楊柳陌臨水天桃亭榭身子外只要自家人共酒後
犧皇花前偏霸

乳燕飛

清明日攜幼爲南山之遊適爲遊人所先回
訪落石巖恰坐定有石楠紅葉飄下樽俎間
小飲而歸久立碧桃花下卽事賦之

策杖南山去到南溪誰家宅院欺人先渡羽扇徐麾
僮僕退翠柳白沙西路帝賜我閬風玄圃一片飛來
紅葉闊細看來上有雙鸞句應念我塵中住 眼前
兒女閑相語怪人間禁烟時節安排樽俎爲道從來
寒食好且莫思量今古共綠水春風鷗鷺望我壺天
天未晚記碧桃花發閑庭戶歸到也對花舞

八聲甘州

惜餘春蛺蝶引春來杜鵑趣春歸算何如桃李渾無
言說開落忘機多謝黃鸝舊友相逐落花飛芳草連
天遠愁殺斜暉 誰向西湖南畔問亭臺在否花木
應非看孤山山下惟說隱君廬想錢塘春遊依舊到
梨花寒食隘舟車尋常事不須惆悵暮雨沾衣節云
風雨尋常事
人心何不安

浣溪沙

邦君孟侯坐上論牡丹以爲此花發於春深
稟氣厚故結花大且屬余賦詞遂以此意賦
之 二月初二夜

白日青天蘸水開落花江上玉鞭迴東君擎出牡丹
來 獨占洛陽春氣足遂中天下作花魁相知深處
舉離杯 使君時擢浙東倉使

滿庭芳 雨中再賦牡丹

雲遶花屏天橫練帶畫堂三月初三斜風細雨羅幕
護輕寒無數天香國色枝枝帶洛浦嵩山燒紅燭吞
星日 光射九霄冠 仙宮深幾許黃鶯問道紫燕
窺簾似太真姊妹半醒微酣須信生來富貴何曾在
草舍茅庵皇州近扁舟載去春色冠東南 韓魏公牡丹詩云管絃圍簇生來貴

謁金門

使君再招飲牡丹如山坐上賦此

簷漏滴都是春歸消息帶雨牡丹無氣力黃鸝愁雨
濕 爭看洛陽春色忘卻連天草碧南浦綠波雙漿
急沙頭人佇立

玉樓春

贈別孟倉使

一片江南春色晚牡丹花謝鶯聲懶問君離恨幾多
長芳草連天猶覺短 昨夜溪頭新溜滿樽前自起
噴龍管明朝飛棹下錢塘心共白蘋香不斷

江神子

再贈

鷓鴣聲裏別江東綠陰中夕陽紅一點離愁相對景

重重目斷太羅天上客朝玉帝把芙蓉
紫陽山下
偶相逢醉金鍾跨蒼龍歸去故山猶帶白雲封洞口
桃花如恨我飄滿地任春風

滿庭芳

壽金黃州

雲夢南來岷嶓東會樓前天水蒼茫黃州太守萬里
作金湯淮上烟塵初斂仍安集畊隴漁鄉須知道綸
巾羽扇不獨數周郎
生朝遙想處雪消赤壁春動
黃岡有新翻楊柳細抹絲簧竹外一枝更好應迴首
清淺池塘看看也天邊鳳詔歸侍赭袍光

哨遍

余酷喜王摩詰山中與裴迪書因櫟括其語
爲哨遍歌之其用韻平側按稼軒詞

近臘景和故山可過足下聽余述便自往山中憇精
藍與僧飯訖北涉灞川明月華映郭夜登華子岡頭
立嗟輞水淪漣與月上下寒山遠火家籠聽林外犬
類豹聲雄更村落誰家鳴夜春疎鐘相聞獨坐此時
多思往日
噫記與君同清流仄徑玉琤琮攜手賦
佳什往來蘿月松風只待仲春天春山可望山中卉
木垂蘿密見出水輕儵點溪白鷺青臯零露方濕雉
朝飛麥隴鳴儔匹念去此非遙莫相失儻能從我敢

方壺集卷四
三
相必天機非子清者此事非所急是中有趣殊深願
子無忽不能一一偶因馳藥附吾書是山人王維摩
詰

方壺先生集卷之四

附刻

真直院西山帖

德秀昨顛造

行屏不獲晉陪

餘論重深悵

仰適辱

寵惠五言絕句良用歎服今

直院曾侍郎

秘書

陳少監 劉祭酒及

館中之數士皆名妙賢欲

從者一枉訪之不知肯俯屈否更希

示諭爲幸

右謹具

呈

卽日

德秀

劄子

汪文學士 左右

徐安撫帖

誼頓首再拜

叔耕祕正契友誼妄意欲以

文學履行上之於 朝前書已嘗畧陳之矣今移牒

州縣使備書吏筆札就 宅上抄錄著述又嘗以書

囑南老運幹董督其事若春間畢事便當從南昌附

奏恐州縣未悉此意先自納之官券以爲紙筆之需

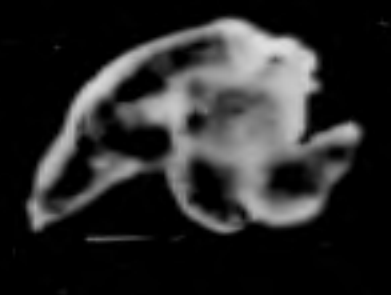
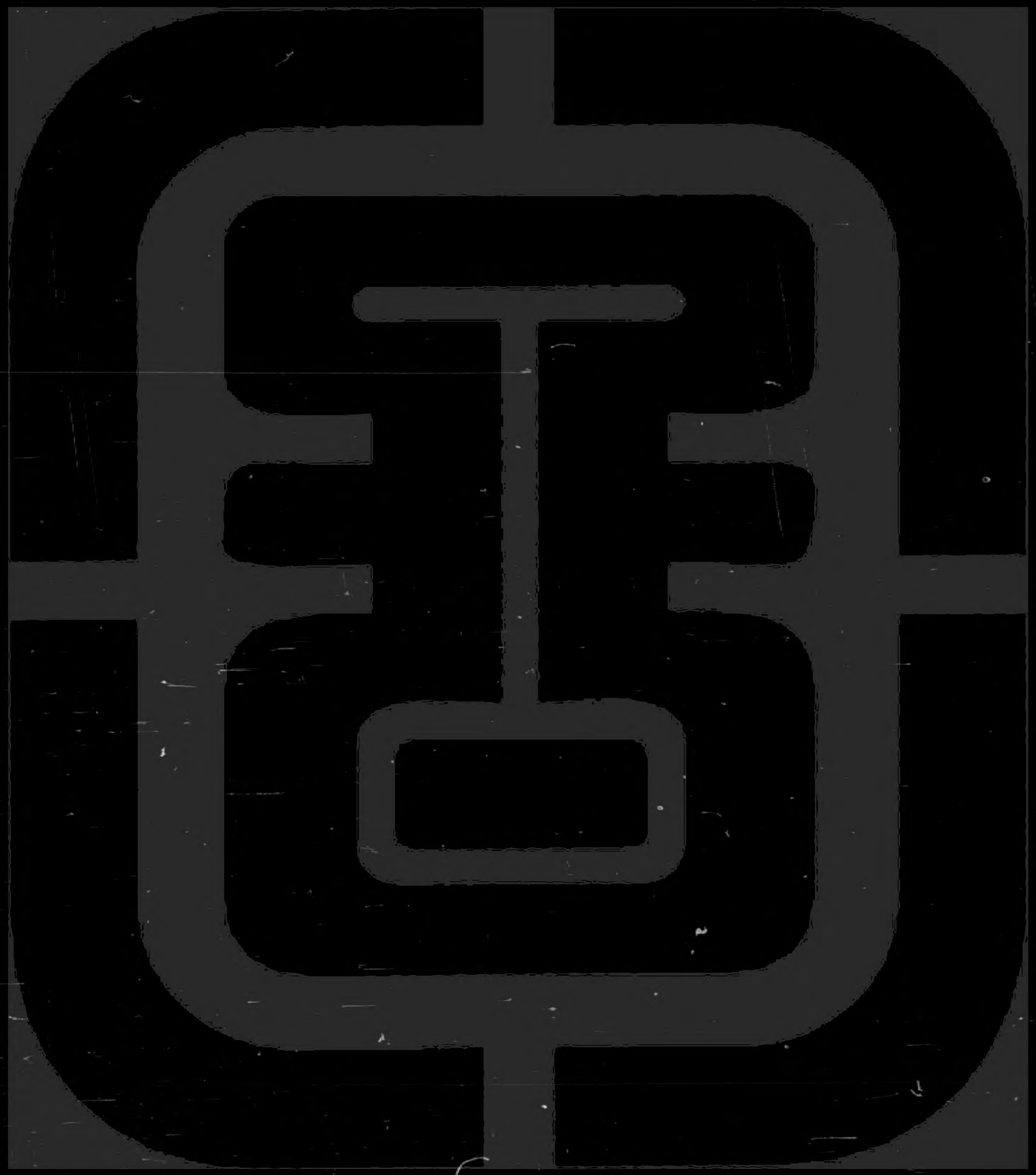
辱

領畧幸甚百懷續得叙布不宣 誼頓首再拜

方壺先生集卷四

方壺先生集之四





3