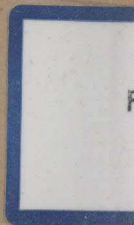


江西省合作事业概况





中華民國二十七年七月

江西省合作事業概況

江西省政府建設廳印

江西省合作事業概況目錄

壹 沿革

貳 機關組織

一 江西省農村合作委員會系統表

二 江西省農村合作委員會歷年編製表

三 江西省農村合作委員會歷年經費表

參 事業近況

肆 未來計劃

一 江西省政府新訂推行農村合作事業計劃表

二 非常時期江西合作事業工作綱要

伍 工作實效

一 建立國民經濟組織

江西省合作事業概況目錄

江西省合作事業概況目錄

二 培育國民經濟力量

三 發展國民經濟事業

附壹 本會刊物一覽表

附貳 江西省各縣合作社概況統計表

附參 江西省各種合作社分類統計表

附肆 江西省各縣兼營合作社概況統計表

附伍 江西省全省合作社歷年進展狀況分類統計表

附陸 江西省各縣合作預備社概況統計表

附柒 江西省各縣區聯合社暨區聯合預備社概況統計表

附捌 江西省各縣縣聯合社暨縣聯合預備社概況統計表

附玖 江西省合作預備社歷年概況統計表

附拾 江西省各級合作社聯合社歷年進展狀況統計表

四一

四二

四五

四七

五四

五五

六二

六五

七二

七八

八〇

八一

附拾壹	中華民國二十六年上半年江西省合作社分類統計表	八四
附拾貳	中華民國二十六年下半年江西省合作社分類統計表	八九
附拾參	江西省合作金庫暨特約銀行貸放各縣合作貸款混合統計表	九五
附拾肆	江西省各縣各級聯社暨縣合作金庫貸款統計表	一〇二
附拾伍	江西省合作金庫農村合作貸款分類統計表	一〇六
附拾陸	特約銀行農村合作貸款分類統計表	一〇八
附拾柒	江西省合作金庫暨特約銀行混合貸款分類統計表	一〇九
附拾捌	江西省農村合作貸款機關貸款金額統計表	一一四
附拾玖	江西省歷年農村合作貸款分類統計表	一二三
附貳拾	二十六年上半年江西省合作金庫貸款分類統計表	一二九
附貳拾壹	二十六年下半年江西省合作金庫貸款分類統計表	一三三
附貳拾貳	二十六年農民銀行合作貸款分月統計表	一三七

附貳拾叁 二十六年中國銀行合作貸款分月統計表

一一九

附貳拾肆 江西省農業合作產銷數值統計表

一一二

附貳拾伍 江西省工業合作產銷數值統計表

一一三

附貳拾陸 江西省消費供給合作業務統計表

一一三

附貳拾柒 江西省信用合作業務統計表

一一四

附貳拾捌 江西省合作金庫業務統計表

一一八

附貳拾玖 江西省合作金庫業務統計表

一一八

附貳拾 江西省合作金庫業務統計表

一一六

附貳拾壹 江西省各縣各鄉聯合會業務統計表

一一二

附貳拾貳 江西省合作金庫業務統計表

一一五

附貳拾參 中華另圖二十六年上半年江西省合作業務統計表

一一六

附貳拾肆 中華另圖二十六年上半年江西省合作業務統計表

一一四

江西省合作事業概況

壹 沿革

江西省合作運動，發軔於民國十七年，其時江蘇省農礦廳舉辦合作指導員養成所，本省建設廳李廳長尙庸考派學員十五人，送入該所學習，以爲將來推行合作事業之準備。會李廳長去職，繼之者爲周廳長貫虹，呈准設立省合作事業指導所，並再考選學員二十人，附學於江蘇第二期之合作指導員養成所，事未幾而省府改組，周廳長去職。二十年夏秋間，前陸海空軍蔣總司令駐節贛垣，爲綏撫流亡，於黨政委員會之下，設地方賑濟處，負辦理匪區善後賑濟專責，時處長是爲文羣先生，特列農村合作爲善後之主要工作，設置第四科，以參事李安陸科長熊在渭主持其事。嗣以推行合作，首賴人材，而前經送赴蘇省學習畢業學員不過二十餘人，將來定不敷用，故是年九月，又於該處附設農村合作指導員訓練所，期以二月完畢，共計成績及格准予畢業者一百零二人，此爲江西合作事業發軔時期。但人材問題雖告解決，而因九一八事變之突起，剿匪工作頓受影響，黨政委員會工作亦隨之結束，合作事業至此又暫形停頓。二十一年省政府改組，熊主席天翼將農村合作列入復興江西六大要政之一，復經省務會議通過設立江西省農村合作委員會，即於二十一年三月一日正式成立，開辦十縣農村合作事

宜，是爲江西合作事業發展之始。二十二年又因各縣合作事業逐漸推廣，原有指導人員不敷分配，乃復考選學員二百人，參加豫鄂皖贛四省農村合作指導員訓練所受訓，隨後匪區收復，辦理救濟，又於二十四年辦理合作助理員講習所，訓練助理員六十人。二十五年推進合作縣份擴至七十八縣并一市，全省匪患平定，省政府乃重新制定推行合作事業新計劃，以促進農村經濟建設爲唯一目標，因工作需要，又於二十六年夏，開辦合作人員訓練班，計畢業學員一百二十人。此本省農村合作委員會沿革之大略。至實業部江西合作事業辦事處在江西辦理合作，則由民國二十年長江流域洪水爲災，國民政府救濟水災委員會委托中國華洋義賑救災總會辦理皖贛二省農賑，該會於二十一年初設立皖贛農賑辦事處，對本省各縣指導當地農民組織互助社，以便貸放賑款，並指導災農恢復生業，及本省農村合作委員會成立，照法令規定，全省合作行政，及合作事業之指導監督事項，悉由該會主管。爲權責分明，步驟一致，兼顧義賑會工作起見，乃徵得義賑會同意，並呈准省府正式委托華洋義賑會承辦南昌、新建、鄱陽、九江、進賢、豐城、安義、清江、永修、瑞昌、德安、星子、湖口、彭澤、都昌等十五縣農村合作事務，定期三年，而法規訂立以及行政監督之責，則仍由該會統一主持。二十五年華洋義賑會將皖贛兩省辦理合作事務，移交實業部接辦，遂改由實業部在贛設立辦事處，賡續辦理，此華洋義賑會與江西之關係，亦實業部江西合作事業辦事處成立之由來。

權限亦甚廣，其辦事之程序：

機關組織

合作事業，本屬人民自動組織之經濟事業，原為一般人民基於自身經濟生活之自覺，起而聯合同具此要求並居住於同一地域，或從事於同一業務之人民，謀取經濟生活之改進，由此而形成合作組織。合作社之產生，業務之活動，資金之籌措等，悉由全體社員自治精神，互助力量，以實現之，故所謂合作者，並非任何機關團體之附屬組織，自不容他人越俎代庖。本國人民教育水準甚低，而以農村社會為尤甚，農民雖感經濟困難，而昧於自救途徑，尤缺乏治事之能力，非有指導監督之機關，殊難產生健全之合作組織，非有政治經濟教育各方面之助力，亦難有欣欣向榮之業務，更非有主管合作機關從中幹旋，以建立合作社與金融界之信用關係，絕難使都市資金源源流入農村。在此合作事業初創時期，舉凡合作指導教育監督工作，以及政治保護，資金介紹等，江西省政府特設省農村合作委員會統籌主持，故農村合作委員會，並非人民組織之合作社或社會團體，乃主管合作行政及督導與扶助各種合作事業之機關。舉例言之：農村合作委員會與合作社之關係，有如教育廳之於私立學校，建設廳之於各種經濟事業機關。

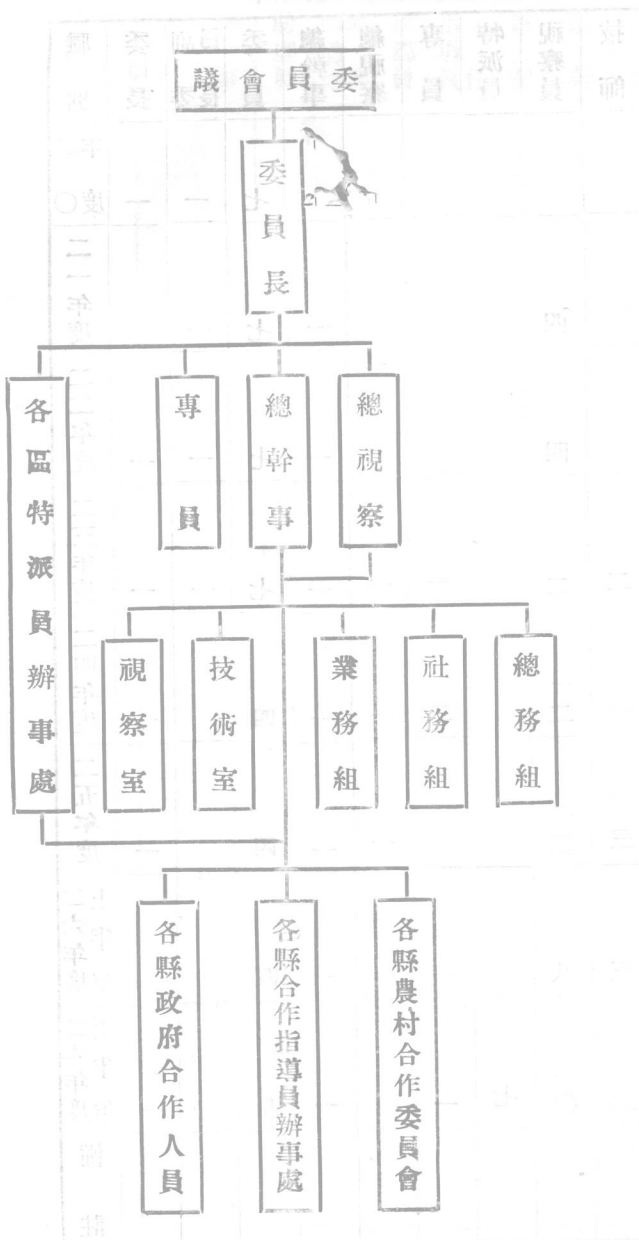
江西省農村合作委員會之最初組織，係由本省省政府制定組織規程，其後經前豫鄂皖三省剿匪總

江西省合作事業概況

四

司令部暨軍事委員會委員長行營先後改定爲剿匪區內各省農村合作委員會組織規程，通用於剿匪區內各省。二十五年前實業部接管行營移交剿匪區內合作事業後，又經參酌原定組織規程，改爲豫鄂皖贛閩廿六省農村合作委員會組織通則，其歷次修改內容仍大同小異。江西省農村合作委員會現行組織，卽係根據該項組織通則之規定，其組織爲委員制，委員五人，省政府委員一人，省黨部委員一人，中國農民銀行省行經理一人，辦理合作事業專家二人，組織委員會，復在委員中指定一人爲委員長，一人爲總幹事，一人爲總視察，均由省政府咨商實業部選派，另由本會聘請專員若干人協助設計事務。至內部組織，計分三組兩室：（一）總務組，分文書，人事，事務三股；（二）社務組，分登記，訓練二股；（三）業務組，分農業，工業，商業，信用四股；技術室，設農工商各業技師若干人；視察室，設視察員若干人。其在各縣之組織，依各地之需要及工作情形，劃全省爲「示範縣」「推廣縣」「普通縣」三種。示範縣成立縣農村合作委員會，推廣縣設指導員辦事處，普通縣由各該縣政府設置合作科員或辦事員。自抗戰軍興，本會爲適應非常時期特殊需要，按照本省行政區域之劃分，分區設置特派員辦事處，將原有會內各組及各室工作人員，減至最低限度，分配於各區，俾便實地督導。縣合作委員會各縣指導員辦事處，或各縣政府辦理合作人員，統由特派員辦事處指揮督導，是爲本會現組織之概狀，附列系統表，編製表，及經費表如左：

江西省農村合作委員會系統表



江西省合作事業概況

股長	幹事	助幹	書記	主任	指導員	助理	指導員	司事	共計
八	八	八	五	五	三	三	二	二	二六
一二	一二	一二	一五	一〇	三〇	一〇	一〇	一〇	七四
一二	一二	一二	三六	二〇	三〇	三〇	一〇	八五	
一二	一二	一二	三六	一〇	三〇	一〇	一〇	八三	
一六	一六	一二	一〇	一〇	六〇	一〇	六〇	三〇〇	
一二	一二	二〇	八	八	六〇	一〇	二五	二五	
一九	一九	一七	七	一〇	三〇	六五	九四	二六	
二五	二五	二一	一九	一〇	三〇	六五	九四	二九	
								一	

江西省農林合作委員會

江西省合作事業概況

江西省合作事業概況

三 江西省農村合作委員會歷年經費表

年度	經常費	臨時費	補助費	備註
二十	五,二四〇	五〇〇		臨時費五百元係本會開辦費。
二十一	一〇三,三六四	三,〇〇〇	二六,二〇〇	臨時費係各縣辦事處開辦費與工作人員派遣旅費，及遷移房租購置費，補助費係補助印刷費。
二十二	一〇三,四一六	五,三三三	二,八六六	臨時費係本會房租與工作人員派遣旅費等，補助費係辦理第一屆合作講習會經費。
二十三	一〇四,三三六	六〇〇	九,七四四	臨時費係追加房租，補助費係辦理第二屆合作講習會經費及印刷費。
二十四	三三,九二六		一,九六六	補助費係辦理合作人員訓練班經費。
二十五	二四,八六一	二,五〇〇	五,五五四	臨時費係各縣工作人員派遣旅費，補助費係辦理第二期合作人員訓練班經費及印刷費。
二十六	三三,〇四一	七,三六二	二六,六四四	臨時費係各縣工作人員派遣旅費及印刷費，補助費係各區特派員辦事處經費。

叁 事業近況

江西省農村合作委員會成立之初，一切均屬創舉，舉凡選派工作人員，規定事業計劃，以至擬製章則書表，調查農村情况等概須一一規定。故在民十七至二十一年，一切設施均屬籌劃性質。二十二

年方積極從事外縣之指導工作，合作社乃開始產生，該年底共有各種正式合作社四百八十七所，貸款十萬餘元。二十三及二十四兩年，因復興收復匪區及辦理救濟工作，計組織簡易合作社五千六百零七所，貸放農本借款一百五十八萬餘元，至正式合作社之組織及貸款工作，亦仍積極進行，合作社增至二千餘所，貸款增至一百八十餘萬元。二十五年方着重建立實質的合作社，以合作方式促進農村經濟建設，謀各經濟事業之繁榮與發展，截至二十六年底止，推行合作事業之區域已達七十八縣並一市，正式成立之各種合作社為五千七百九十三所，區縣省聯合組織亦已有少數成立，而貸款累積數額已增至一千二百餘萬元。茲為明瞭本會各種事業近狀起見，特將合作組織、貸款、業務、各種統計表分列於附錄中。

肆 未來計劃

民國二十五年年度，為本省合作事業之劃新時代，以前側重辦理匪區水旱災區救濟工作；以後則以促進農村經濟建設為推行合作唯一目標，舉凡農業生產之增進，荒地之開墾，工業之振興，消費之調節，產品之推銷，金融之調整，均列為本省農村合作運動之主要任務。因之有「江西省政府新訂推行農村合作事業計劃」之規定，以五年為期，分年訂定工作進度，到達第五年，務使農村合作組織普及全省，各種經濟事業全般合作化。自抗敵戰事發生後，本會為適應戰時需要，領導全省各合作社推行

江西省合作事業概況

戰時政令，集中力量，致力於國防經濟建設，又有「非常時期江西合作事業工作綱要」之訂定，呈請省政府核准，經濟部備案，茲特錄該兩項文件如左：

一 江西省政府新訂推行農村合作事業計劃

民國二十五年九月八日
第九〇六次省務會議通過

甲 目標

本省農村合作事業，因歷年奉令辦理匪區農村救濟及水旱災區農振，先後奉指定推進之縣區擴增至七十八縣一市，工作所需，偏重振濟，不及專力建設。現定自二十五年度起，以促進農村經濟建設為推行合作之唯一目標，遵照國民經濟建設運動實施要項所規定，除開發礦產提倡徵工兩項外，關於振興農業，鼓勵墾牧，促進工業，調節消費，流暢貨運，調整金融各項，在本省農村方面，皆竭力提倡，以合作方法，促其實現，俾令能富能均，建立民生主義社會。

乙 原則

本省農村合作事業之推進，依左列三項原則辦理：

子 分區推動五年普及

在促進農村經濟建設之目標下，現時農民教育程度過低，農村經濟條件缺乏尤甚，儘本省政府現有經費人材，實難普遍同時進展，應就已有合作基礎之七十八縣一市參照全省交通位置，劃分區

域，每區指定中心工作縣份，集中力量，儘速完成，然後以次推廣。凡經指定為某區中心工作所在地為示範縣份，其次為推廣縣份，又次為普通縣份，計第一年指定示範縣十，推廣縣二十，普通縣四十，以後每年遞進，就普通縣提改若干為推廣縣，就推廣縣提改若干為示範縣，期以五年，全省各縣皆平均發展達到預定目標。

丑 工作繁簡各異其宜

示範縣份，工作宜繁，凡農村經濟建設所必需各種事業，悉應以合作方法普遍倡導，儘速舉辦。推廣縣份，工作次繁，應就已有之合作基礎，審度當地需要先後，量力以次倡辦。普通縣份，工作從簡，仍偏重振濟性質，維持原有合作組織，繼續辦理各種貸款，以紓農困。

寅 分工共進協同負責

農村經濟建設工作，關係方面甚多，應同在省政府指揮之下，除關於指導發起各種合作社及其聯合社，並健全其組織，監督保護其社務業務之合法進行等事，應由省農村合作委員會負責辦理外，其他關於經營農工商各種事業之保育獎勵，技術之改良指導，及其需要資金之調劑，地方民衆合作常識之普及，各級學校合作教育之實施，各縣政府區署合作行政之整飭，保聯主任及保甲長協助合作職務之實行等事，皆應由主管農工商水利民政教育各行政或技術機關暨地方銀行各就所管或有

江西省合作事業概況

江西省合作事業概況

一一二

關係事項分別切實負責協同辦理，然後整個合作事業，始能推行順利。

丙 區域

子 一級工作縣(示範縣)

- (一) 二十五年度的南昌 萍鄉 吉安 贛縣 樂平 上饒 臨川 甯都 安義 星子
- (二) 二十六年度除上年度原有十縣外，就二十五年度的二級縣中再選定五縣列入，共十五縣。
- (三) 二十七年度的除上年度原有十五縣外，再就二十六年的二級縣中再選定二十五縣列入，共三十四縣。
- (四) 二十八年度除上年度原有三十縣外，再就二十七年的二級縣中再選定二十縣列入，共五十縣。
- (五) 二十九年度八十四縣市

丑 二級工作縣(推廣縣)

- (一) 二十五年度新建 武寧 修水 豐城 高安 萬載 宜春 遂川 吉水 浮梁 九江 玉山 弋陽 貴谿 東鄉 南城 零都 興國 石城 信豐等二十縣

(一) 二十六年除上年度剩下原有十五縣外，就二十五年三級縣中選定十五縣列入，共三十縣。

(二) 二十七年除上年度原有十五縣外，再就二十六年三級縣中再選定十五縣列入，共三十縣。

(三) 二十八年除上年度剩下十縣外，就二十七年三級縣中再選定二十四縣概行列入，共三十四縣。

寅 三級工作縣(普通縣)

(一) 二十五年度永修 靖安 奉新 進賢 清江 新淦 上高 宜豐 銅鼓 蓮花
永新 安福 永豐 泰和 萬安 南康 瑞昌 德安 彭澤 湖口 都昌 鄱陽 萬年 德興
廣豐 鉛山 橫峯 餘江 餘干 金谿 崇仁 樂安 宜黃 南豐 黎川 光澤 廣昌 瑞金
會昌 及南昌市等四十縣市

(二) 二十六年除上年度剩下原有二十五縣外，再加資溪、峽江、分宜、新喻、甯岡五縣，共三十縣。

(三) 二十七年除上年度剩下十五縣外，再加婺源、上猶、崇義、大庾、尋鄔、安遠五縣，共三十縣。

江西省合作事業概況

江西省合作事業概況

一四

、龍南、定南、虔南九縣，共二十四縣。

丁 工作事項

子 關於農業事項

(一) 一級工作縣

(甲) 推廣改良之稻麥棉種普及全縣；

(乙) 完成灌溉排水之設備，先由開塘、作圳、築堤、及牛車着手，漸次設備蓄水池抽水機站及疏濬溝渠等事；

(丙) 在可能範圍內整理耕地；

(丁) 聯合辦理病虫害之防除設備；

(戊) 普遍辦理耕牛保險；

(己) 普遍設立合作農倉；

(庚) 利用社員勞力，由社開墾荒地並利用荒山栽培牧草，推廣造林，其收益以供給本社及地方公益為原則；

(辛) 聯合購買改良畜種及飼料，或設備畜舍，並獎勵畜牧事業。

(二) 二級工作縣

(甲) 改良當地農業特產物並推廣之；

(乙) 擇地辦理灌溉排水設備；

(丙) 盡量設立合作農倉；

(丁) 試辦耕牛保險及家畜改良；

(戊) 其他依當地需要而條件較具備之農業事項。

(三) 三級工作縣

(甲) 試驗改良品種；

(乙) 推行簡易農倉；

丑 關於工業事項

(一) 一級工作縣

(甲) 改良農產品之加工設備；

(乙) 改良各種家庭工業，並促其推廣全縣；

(丙) 改良當地特產品之製造，並進為聯合生產；

江西省合作事業概況

江西省合作事業概況

一六

(丁) 提倡當地大宗生產用品及日用品之自行製造。

(二) 二級工作縣

(甲) 辦理特產品之加工製造並謀局部改良；

(乙) 改良原有之家庭手工業並設法推廣。

寅 關於商業事項

(一) 一級工作縣

(甲) 辦理農產品及工藝品之合作運銷；

(乙) 辦理各種新式生產工具與肥料及工藝品原料之合作供給；

(丙) 辦理當地不能自製之日用品大量購入並分配之，但以國貨為限；

(丁) 推行新制度量衡。

(二) 二級工作縣

(甲) 辦理特產品及農倉餘存糧食之合作運銷；

(乙) 辦理肥料種籽及其他必需品之合作供給；

(丙) 推行新制度量衡。

(三) 三級工作縣

(甲) 辦理農倉餘存糧食或特產品之合作運銷；

(乙) 試辦肥料種籽及其他必需品之合作供給。

卯 關於金融事項

(一) 一級工作縣

(甲) 境內居民及各種合作企業所需要各種資金，務求逐漸經由各級信用合作組織儘量供給之；

(乙) 境內居民所有之呆資游資概須養成其對於各級信用合作組織增加信賴，樂於存放；

(丙) 各級信用合作組織，在村為信用合作社，在區為信用合作社聯合社，或區聯合社信用部，而以縣合作金庫為境內之合作金融總機關，以上三級組織，均須限期設立，完成全縣合作金

融網；

(丁) 各級信用合作組織供給資金時，除按照普通放款手續辦理外，應盡量採用預約透支方法以謀鄉村金融之便利；

(戊) 吸收呆資游資應特別提倡長期小額儲金由縣合作金庫統一負責辦理，並得採用較優

江西省合作事業概況

江西省合作事業概況

二八

利息及給獎辦法。

式以爲藉端(二)二級工作縣

(甲) 盡量辦理特產品之生產運銷放款；

(乙) 酌辦普通農產品之農本信用放款；

(丙) 辦理農倉抵押放款；

(丁) 以較優條件提倡儲金存款。

(三) 三級工作縣

(甲) 辦理農本信用放款；

(乙) 辦理農倉抵押放款；

(丙) 酌辦特產運銷放款。

戊 實施辦法

子 關於合作組織辦法

(一) 一級工作縣

(甲) 限期普及境內各種合作企業之合作社與各級合作社聯合社，由省農村合作委員會派

合作指導員二人，及合作助理指導員四人至六人（助理指導員在兩年內即撤回其職務由區署派員接替）駐縣協同縣政府區署指導組織之；

(乙) 縣政府區署，應責成保聯主任指揮保甲長發起組織；

(丙) 縣政府區署，應指揮各中心小學隨時協助宣傳，勸導民衆參加組織。

(二) 二級工作縣

(甲) 由省農村合作委員會派指導員一人，助理指導員二人或三人駐縣，會同縣政府指導農民組織各種合作社及其聯合社；

(乙) 縣政府區署，應責成保聯主任指揮保甲長發起組織；

(丙) 縣政府區署，應指揮各中心小學隨時協助宣傳，勸導民衆參加組織。

(三) 三級工作縣

(甲) 由省農村合作委員會派指導員一人駐縣，指導農民整理原有各種合作社或聯合社，縣政府應設法就地預備費項下酌設助理員一二人協助指導員工作；

(乙) 縣政府區署，應指揮各中心小學隨時協助宣傳，勸導民衆參加組織。

丑 關於合作業務辦法

江西省合作事業概況

江西省合作事業概況

二〇

(一) 一級工作縣

(甲) 各該縣合作業務之經營方針及其進度，由省農村合作委員會同有關各機關先行擬定，發交該縣簽註意見，再呈請省政府核定，令縣會同合作指導人員分別執行：

(乙) 由農業院指定農業推廣員一人，家畜防疫指導員一人駐縣會同合作指導人員接洽辦理關於農業事項，遇必要時，再派各項技師前往指導；

(丙) 由建設廳指揮手工業研究所負責研究指導各該縣手工業之改良，遇必要時，並派員倡辦農村各項新工業；

(丁) 由工商管理處指定調查員一人，會同合作指導人員詳細調查各該縣工商業現狀，決定應興應革各事，分別遴選專家，代為設計指導經營，並為排除障礙及推廣銷路；

(戊) 由水利局派技師會同合作指導人員指導各社經營灌溉排水之設計興工等事；

(己) 由裕民銀行指定各縣附近所設之倉庫盡量以公平價格收受各合作農倉所運銷之糧食，並指導其運輸方法及銷售時期。

(二) 二級工作縣

(甲) 各該縣合作業務之經營，由駐縣合作指導員會同縣政府擬具計劃及進度，呈請省農

村合作委員會同各關係機關核定之時期，不得延誤各項事業，並儘量推廣。

(乙) 農業院應酌派巡迴農業推廣員及家畜防疫指導員若干人輪赴各縣工作，遇必要時，再行臨時指派各項技師前往指導；

(丙) 工商管理處手工業試驗所遇有關於各該縣之工商業各項問題，經省農村合作委員會提出時，應詳細解答，必要時，並須派專家前往設計指導；

(丁) 水利局遇各縣有較大規模之水利設備，經省農村合作委員會函知時，應酌派技術人員前往指導進行；

(戊) 由裕民銀行指定各縣附近所設之倉庫盡量以公平價格收受各合作農倉所運銷之糧食，並指導其運輸方法及銷售時期；

(己) 凡有關機關，在各該縣原設有分機關或人員，應盡量協助合作指導員進行各項業務。

(三) 三級工作縣

(甲) 各該縣合作業務有關之各種技術問題，經省農村合作委員提出時，各有關機關應詳細解答，必要時，亦須派員前往指導；

江西省合作事業概況

江西省合作事業概況

二二

(乙) 由裕民銀行指定各縣附近所設之倉庫盡量以公平價格收受各合作農倉所運銷之糧食，並指導其運輸方法及銷售時期；

(丙) 凡有關機關，在各該縣原設有分機關或人員，應協助合作指導員指導該項業務進行。

寅 關於合作金融辦法

(一) 一級工作縣

(甲) 由省農村合作委員會設立省合作金庫，對各縣合作金庫調劑資金，並保證裕民銀行及其他銀行對各該縣各種投資之安全；

(乙) 省合作金庫應每縣派稽核員一人，辦理核放貸款及稽查合作社及聯合社賬目等事；

(丙) 由裕民銀行在各該縣設立分支行，負責辦理存放匯兌各事；

(丁) 縣政府應會同合作指導員籌設縣合作金庫，股金至少十萬元，由縣政府就地方公產公款或用其他方法籌足五萬元，先行開業，其餘概由各級合作組織分期認繳；

(戊) 經營農工業之各種設備所必須之固定資金，每縣平均準備二十萬元，裕民銀行或聯合其他有關銀行低利供給之，其償還期限，不得超過各該事業償還能力之最大限度；

(己) 經營農工商業所必需之週轉資金，每縣平均準備三十萬元，由裕民銀行聯合其他銀行直接或間接以抵押或保證方法供給之；

(庚) 從事農工生產之社員，其個別必須短期小額信用放款，每縣平均準備十萬元，由各該縣合作金庫供給之；

(辛) 經營農倉之押款，由省農村合作委員會與裕民銀行及其他各銀行協商，以倉單抵押方法供給之。

(二) 二級工作縣

(甲) 由省農村合作委員會設立省合作金庫，對各縣合作社及聯合社調劑資金，並保證裕民銀行及其他銀行對各該縣各種投資之安全；

(乙) 省合作金庫，每兩縣或一縣派稽核員一人，辦理核放貸款及稽查合作社及聯合社賬目等事；

(丙) 由裕民銀行在各該縣設立分支行，負責辦理存放匯兌各事；

(丁) 經營特產設備所必需之固定資金，每縣平均準備五萬元，由裕民銀行或聯合其他有關銀行低利供給之；

江西省合作事業概況

江西省合作事業概況

二四

(戊) 經營農工商業所必需之週轉資金，每縣平均準備十萬元，由裕民銀行聯合其他銀行直接或間接以抵押或保證方法供給之；

(己) 農本信用放款，每縣平均至少五萬元，由省合作金庫供給之；

(庚) 經營農倉之押款，由省農村合作委員會與裕民銀行及其他各銀行協商，以倉單抵押方法供給之；

(三) 三級工作縣

(甲) 由省農村合作委員會設立省合作金庫，對各縣合作社及聯合社調劑資金，並保證裕民銀行及其他銀行對各該縣各種投資之安全；

(乙) 省合作金庫每三四縣派稽核員一人，辦理核放貸款及稽查合作社及聯合社賬目等事

(丙) 由裕民銀行負責辦理各該縣貸放收付事項；

(丁) 農本信用放款由省合作金庫供給之；

(戊) 經營農倉之押款，由省農村合作委員會與裕民銀行及其他各銀行協商，以倉單抵押方法供給之。

卯 關於合作檢查辦法

(一) 一級工作縣

(甲) 各合作社及聯合社，每年度之收支數目及事業推進之狀況，均應加以適當之檢查，由各級聯合社遞次執行之；

(乙) 各級聯合社遞次執行上項檢查時，應延聘或推舉非社員或不屬於被檢查之合作社或聯合社社員，實施檢查程序；

(丙) 各級聯合社未組織完全或無適當人選之地方，得由縣農村合作委員會派員代理執行之，縣聯合社，由省農村合作委員會派員檢查之；

(丁) 各合作社或聯合社於每年度檢查完畢後，應遞報省農村合作委員會查核，並將應行糾正之處，告知檢查之合作社或聯合社；

(戊) 省農村合作委員會，對於各級聯合社之檢查，認為有不當時，應派員加以覆查。

(二) 二級工作縣

(甲) 各合作社及聯合社，每年度之收支數目及事業推進之狀況，均應加以適當之檢查，由各級聯合社遞次執行之；

江西省合作事業概況

江西省合作事業概況

二六

(乙) 各級聯合社遞次執行上項檢查時，應延聘或推舉非社員或不屬於被檢查之合作社或聯合社社員，實施檢查程序；

(丙) 各級聯合社未組織完全或無適當人選之地方，得由縣主管機關派員代理執行，縣聯合社由省農村合作委員會派員檢查之；

(丁) 各合作社或聯合社於每年度檢查完畢後，應遞報省農村合作委員會查核，並將應行糾正之處，告知被檢查之合作社或聯合社；

(戊) 省農村合作委員會，對於各級聯合社之檢查，認為有不當時，應派員加以覆查。

(三) 三級工作縣

(甲) 各合作社及聯合社，每年度之收支數目及事業推進之狀況，均應加以適當之檢查，由各級聯合社遞次執行之；

(乙) 各級聯合社遞次執行上項檢查時，應延聘或推舉非社員或不屬於被檢查之合作社或聯合社社員，實施檢查程序；

(丙) 各級聯合社未組織完全或無適當人選之地方，得由縣主管機關派員代理執行，縣聯合社由省農村合作委員會派員檢查之；

(丁) 各合作社或聯合社於每年度檢查完畢後，應遞報省農村合作委員會查核，並將應行糾正之處，告知被檢查之合作社或聯合社；

(戊) 省農村合作委員會，對於各級聯合社之檢查，認為有不當時，應派員加以覆查。

辰 關於合作訓練辦法

(一) 一級工作縣

(甲) 公民訓練，應注重講授農村合作，以能使受訓公民瞭解合作大意及其利益為最低限度；

(乙) 高級小學課程，應增授合作常識，各級中學，應增授合作概論或列為選修課目，鄉村師範課程，應列農村合作為必修課目，訓練小學師資，及各級幹部，應列農村合作為主要課程，以能担任訓練合作社社員職員，及講授合作常識之程度為標準；

(丙) 保聯中心小學，應利用寒暑假假期舉辦合作講習會，分批訓練合作社社員；

(丁) 區中心小學，應利用寒暑假假期同合作指導人員辦理合作社職員訓練班；

(戊) 所在縣之鄉村師範，或其中等學校，應利用寒暑假假期同省農村合作委員會或其他有關機關之特派人員辦理高級合作事務人員訓練班；

江西省合作事業概況

(己) 以上各項，由教育廳擬定辦法，通令辦理，並酌予增撥各該縣義教補助費，關於各種合作教材，由教育廳會同省農村合作委員會編訂印發。

(二) 二級工作縣

(甲) 公民訓練，應注重講授農村合作，以能使受訓公民瞭解合作大意及其利益為最低限度；

(乙) 高級小學課程，應增授合作常識，各級中學課程，應增授合作概論或列為選修課目，鄉村師範課程，應列農村合作為必修課目，訓練小學師資，及各級幹部，應列農村合作為主要課程，以能担任訓練合作社社員職員，及講授合作常識之程度為標準；

(丙) 保聯中心小學應利用寒暑假假期舉辦合作講習會，分批訓練合作社社員；

(丁) 區中心小學，應利用寒暑假假期會同合作指導人員辦理合作社職員訓練班；

(戊) 所在縣之鄉村師範，或其中等學校，應利用寒暑假假期會同省農村合作委員會或其他有關機關之特派人員辦理高級合作事務人員訓練班；

(己) 以上各項由教育廳擬定辦法通令辦理，關於各種合作教材由教育廳會同省農村合作委員會編訂印發。

(三) 三級工作縣 應注意鄉村主任及村甲長訓練並指導其業務，不節不簡其指導業務

(甲) 公民訓練，應注重講授農村合作以能使受訓公民瞭解合作大意及其利益為最低限度

(乙) 高級小學課程，應增授合作常識，各級中學課程，應增授合作概論或列為選修科目

(丙) 鄉村師範課程，應列農村合作為必修科目，訓練小學師資，及各級幹部，應列農村合作為主要課程，以能担任訓練合作社社員職員，及講授合作常識之程度為標準；

(丁) 保聯中心小學，應利用寒暑假舉辦合作講習會，分批訓練合作社社員；

(戊) 區中心小學，應利用寒暑假期會同合作指導人員辦理合作社職員訓練班；

以上各項由教育廳擬定辦法通令辦理，關於各種合作教材由教育廳會同省農村合作委員會編訂印發。

己 關於合作行政辦法 查教育廳擬定辦法並請各縣遵照辦理，不節不簡其指導業務

(一) 縣一級工作縣 應注意鄉村主任及村甲長訓練並指導其業務，不節不簡其指導業務

(甲) 各合作社及其聯合社社務業務之監督事務，由縣政府秉承省農村合作委員會指揮各

區署辦理；

江西省合作事業概況

江西省合作事業概況

三〇

四、

(乙) 各合作社及其聯合社之核准登記，由縣政府審查，轉呈省農村合作委員會核定之；

(丙) 縣政府辦理前兩項事務應添設合作技士一人；

(丁) 地方土劣奸商把持或破壞合作事業者，應由縣政府區署嚴密預防，並依法懲處；

(戊) 縣政府區署，應責成保聯主任及保甲長協助並保護合作事業，不准干預其社務業務及發生任何借貸；

(己) 所在地之專員縣長及區長應將推行合作定為施政中心工作，並由省府特別列作各該員主要考成之一，責成省農村合作委員會負責核轉。

(二) 二級工作縣

(甲) 各合作社及其聯合社社務之監督事項，由縣政府秉承省農村合作委員會辦理，其業務完全由駐縣合作指導員指揮監督；

(乙) 各合作社及其聯合社之核准登記，由縣政府審查，轉呈省農村合作委員會核定之；

(丙) 縣政府辦理前兩項事務應在第三科內添設合作科員；

(丁) 地方土劣奸商把持或破壞合作事業者，應由縣政府區署嚴密預防，並依法懲處；

(戊) 縣政府區署，應責成保聯主任及保甲長協助並保護合作事業，不准干預其社務業務

及發生任何借貸；

(己) 各該縣長辦理推行合作之考成，應與辦理教育保甲等事並重，責成省農村合作委員會負責核轉。

(三) 三級工作縣

(甲) 各合作社及其聯合社社務業務，均由駐縣合作指導員辦理，但縣政府應負責協助之；

(乙)

各合作社及其聯合社之登記，由駐縣合作指導員核轉省農村合作委員會辦理之；

(丙)

地方土劣奸商把持或破壞合作事業者，應由縣政府區署嚴密預防，並依法懲處；

(丁)

縣政府區署，應責成保聯主任及保甲長協助並保護合作事業，不准干預其社務業務

及發生任何借貸。

午 關於統一各縣工作辦法

(一) 一級工作縣

以上五類所列各項辦法，在各縣實施時，最忌步調分歧，工作散漫，為求統一工作以增進效能起見，每縣應設立縣農村合作委員會一所，其組織概要如下：

江西省合作事業概況

山西省合作事業概況

三二

(甲) 設委員十一人至十五人，除由省農村合作委員會就該縣熱心合作事業之公正士紳延聘若干人外，以該縣縣長，縣黨部幹事縣政府第三科科長合作技士駐縣主任合作指導員，農業推廣員，工商調查員，水利技師，省合作金庫稽核員，裕民銀行分支行主任，及縣合作金庫主任為當然委員，並指定縣長為主任委員，駐縣主任合作指導員為副主任委員；

(乙) 委員會附設於縣政府內，其職務；

(子) 承辦縣政府所有關係農村合作各事項；

(丑) 審議全縣農村合作一切計劃；

(寅) 調查各合作社及其聯合社職員人選并監督之；

(卯) 協商各部份有關係事項。

(丙) 委員會分設四股辦事：

行政股——以縣政府第三科科長或合作技士兼股長；

指導股——以駐縣主任合作指導員兼股長；

金融股——以駐縣省合作金庫稽核員兼股長；

促進股——由縣長就聘任委員中指定一人為股長。

(丁) 委員會委員，概不支給薪旅費，但得酌用雇員工役及必需之辦公費，每月暫以八十元為限，由縣地方預算預備費項下開支。

(二) 二級工作縣

為求縣政府與駐縣合作指導員切實聯繫工作增進效能起見，駐縣指導員應附設辦事處於縣政府內，與合作科員合併辦公，必要時得由縣政府呈准省農村合作委員會轉呈省政府核准設立該縣農村合作委員會，其組織概要，得準用關於示範縣之規定。

(三) 三級工作縣

縣政府應開指導員辦公室並予以辦公上之便利。

未 關於改善總推動辦法

(一) 在省農村合作委員會組織規程未經變更以前，暫由政府指定民政教育建設三廳廳長農業院院長，工商管理處處長，水利局局長，暨裕民銀行董事長，並請省黨部推定委員一人，會同省農村合作委員會各委員組設本省農村合作事業計劃委員會，隨時協議關於本計劃一切實施事項，其組織章程另定之；

(二) 省農村合作委員會執行事務部份，應充實編制，分組辦事，並增設農工商技士各

江西省合作事業概況

一名，以應急需。

己 附記

關於實施本計劃各項辦法細則及其進度表等，由省農村合作委員會或有關各機關另行擬訂分別提出計劃委員會或逕呈由省政府核定施行。

二 非常時期江西合作事業工作綱要

甲 擴大組織

子 積極指導生產民衆，組織各種單位合作社，爲充實物力之基礎：○於主要交通路線及較安全區域，視其需要，儘先完成產銷信用消費各種單位之合作社。○單位合作社之組織，其進行程序，應以物產爲先，信用次之，消費又次之。

丑 各合作社均須儘量吸收新社員，並提倡實物繳股辦法，使中小農民得儘量參加：○社股金額降低爲每股二元，或提高股額而展長繳股期間，使貧農普遍參加。○各種合作社對社員繳股，得以稻穀或其他農作物折價繳納。

寅

凡無適當職員及業務顯著之合作社，概行改選，或與鄰社合併，或變更業務目的，必使其適應目前需要：○有業務而無適當之職員人選或因交易額太小致經營不利者，應予擴大業務區

域，儘量吸收生產民衆，從新改組，或與鄰社合併。①原有之主要業務不易經營或不值經營而有新業務可經營者，應即變更業務目的，予以改組。②兼營合作社其兼營業務已發展至必須單獨經營者，應將兼營業務從新組織。③區域過大社員散漫之信用合作社，或區域過小社員不熱心交易之供給或消費合作社，予以解散或改組。④原有各預備社及區聯合預備會，本年底一律分別改組或解散。

卯 所有各合作社，一律按信用、生產運銷、消費三大系統完成各種聯合組織：①信用系統之聯合組織，分省縣區三級，除省合作金庫已成立外，各重要縣份設立縣合作金庫，縣以下選擇適當之中心市鎮，劃定區域，組設區信用聯合社，務期各單位信用合作社均能參加區信用聯合社組織。②生產運銷系統之聯合組織，先就紙、糖、茶、油、木材等特產品各分別自成系統，按其產銷區域，完成省縣或某一區域一級或兩級以上之聯合組織。③消費系統之聯合組織，爲省縣二級，先就鐵道（南潯、玉萍、京贛）公路（贛閩、贛粵、贛鄂、贛湘、贛皖）河流（修江、錦江、袁江、撫河、信河、贛河）各主要交通線之縣份，成立全縣消費聯合社。④以上三大系統之聯合組織，在系統各別原則下切取聯絡，區信用聯合社所在地必有一供給消費合作社，產銷聯合社所在地亦必有信用聯合社，互相爲有機體之業務聯繫。

江西省合作事業概況

江西省合作事業概況

乙 發展產銷

子 力謀各社增加食糧生產，並特別獎勵設置農倉，大量儲備稻穀：①凡宜於種植雜糧區域之合作社，於冬季特貸放農本貸款，獎勵冬耕。②主要產稻區域內各合作社，除農本信用放款外，並酌增水利貸款。③以中期貸款或其他便利獎勵各合作社從事墾荒。④以建倉貸款，獎勵沿交通線米穀集散市場之各種聯合社修建較大容量之農倉，並在各原產地由合作社或聯合社設立普通容量之農倉。⑤各級農倉，盡量接受糧食品之寄託保管，並介紹各區聯社或其他金融機關大量倉單押款。

丑 提倡培植茶、蔗、菜、豆、花生等植物油，並酌於重要產區設置新式榨油機，提高油質：①凡栽植油料作物之合作社，一律充分予以貸款，對於油茶山區域之合作社修墾茶山者，亦酌貸款。②主要產油區內之產銷聯合社，除利用原有油榨外，並酌設新式榨油機，收集原料，改良製油。

寅 發展蔗糖種製，就各重要產蔗區域擴大原有合作社組織，並酌設簡單機械，改良製造：①南康寧都吉安東鄉樂平等產蔗區域趕速組成產銷合作社及其聯合社，並充分供給肥料貸款。②先從南康蔗糖產銷聯合社設置糖廠，採用改良之簡單機械，碾蔗蒸煮及分蜜，以資推廣各產區。③

本省各重要市鎮消費合作社一律提倡出售省糖，必要時，並由全省農村合作社供運業務代辦處（以下簡稱代辦處）向省外推銷。

卯 提倡手工紡織，增加棉布生產：①於南昌、豐城、新淦、清江、萍鄉、吉水、吉安、臨川等地，大量發展棉布生產。②紡織之工具，以利用各地原有者為主；並酌量購買或仿造新式織機，以增進其品質。③各紡織合作社所需之棉紗，以儘先採用本省自造者為主。④漿紗經紗上筘及棉布之整理漂染工作，以集中經營為主。

辰 積極獎勵各種軍需品原料之生產（如鐵、硝、磺、木材等），納入合作方式、大量經營，並統一其運銷：①督促興國等縣生鐵及硝磺合作社增加產量，並於其他各產地加組新社，從事採製。②擴大遂川安福永新黎川修水武寧等縣木產合作社之組織，並形成聯合組織，大量運輸杉木及鐵道用之枕木。

巳 維持文化紙生產，並加厚其質料，統一其幅面，務使能替代舶來洋紙：①將石城瑞金寧都等縣永豐等處毛邊紙產銷合作社分別組織聯合社，改良包裝，並按報紙尺寸，統一幅面。②於樂安光澤鉛山上猶崇義大庾等處增組竹紙產銷合作社，充分貸款，恢復紙產，並統一幅面。③擇紙質較佳技術較優之合作社，指導其精製改良重紙，代替道林紙及報紙之用。

江西省合作事業概況

江西省合作事業概況

三八

費對消費 丙 調節消費

消費合作社 儘量於各大市集從新組織消費合作社，分配社員之糧食油鹽等日常用品：①消費合作社以單獨組織爲原則，凡四周距離三十里內外而有農家千戶以上之經常市集地，應儘量促成消費合作社之組織。②消費合作社資金以自給爲原則，股金未全部收集以前，得在股金總額以內請求貸款。③業務經營以油鹽及糧食等主要日用品爲主，其非必需品或必需品中有代替品之舶來品，一概不准發售。④消費合作社進貨，由消費合作社聯合社統籌購運，在縣聯合社未成立以前，由代辦處辦理之。⑤社員購貨，概以現金交易爲原則。

丑 提倡各社兼營供給業務，大批購辦肥料種籽農具工具等生產用品供給社員：①供給合作社尙未成立之區域內各區信聯社及規模較大之生產運銷或消費合作社，得因其需要兼營供給業務，使社員所需肥料種籽農具工具等生產用品得充分便利。②關於肥料、種籽、農具、工具等生產用品之購辦，儘量按各社分佈區域交通之關係，分別聯合大批採購。並儘先向出產地合作社採購。③購辦供給物品之資金，得用押匯辦法充分接濟。④生產用品，仍採現金交易，其社員無現金者，由其所屬之信社貸款購買。

寅 溝通各地合作社交換各種產品，便利運銷與供給：①全省合作社供給與運銷之物品，

責成代辦處厲行調查與介紹。①供運之物品，儘量由代辦處設法交換，其交換之比額或定價，得由代辦處爲最後之決定。

丁 維持金融

子 各合作社提高法幣信用，充實國家資金：①各信用合作社儘量代國家銀行吸收各種硬幣，積極推行金類兌換法幣辦法，並闡明法幣制度之妥善。②產銷及供費各種合作社儘量收受法幣，發售物品，並與各地信聯社切取聯絡辦理匯兌。

丑 充分供給社員發展各種生產之資金：①生產貸款額度以確能符合實際用途爲目的，必要時、得不受一般放款規則之限制。②生產貸款，儘量透過信聯社或縣合作金庫，並採用零借零還方法。③生產貸款，如係購辦生產用品者，必要時、得以實物折放。

戊 加緊訓練

子 擴大宣傳，務使合作社社員認識民族抗戰中各人應負之責任：①根據民族抗戰中國民應負之責任，及合作社戰時任務等項，由省合委會編行淺顯文字之刊物。②各市集所在地之合作社或聯合社，利用市集將省合委會發行刊物向市集民衆扼要講述。③各聯合社或合作社於交通要道設法置備木牌，張貼有關抗戰之圖表文字。

江西省合作事業概況

由各縣指導人員或聯合社優秀職員就各縣交通適中地點，分別集合各合作社重要職員，舉行講習，除主要教材由省合委會編發外，並注重當地與抗戰有關之事項，如購買救國公債、儲穀、儲金、徵兵、加緊生產、接濟軍需等項。③由專業指導人員或有關係之機關派員講解業務經營之新方法，並指導其實習。④講習科目，着重增加生產與調節消費，並就地方情形，研究關係生產競賽及突擊等方法。⑤參加講習人員，應於講習完畢後分別向各該社社員轉述，並担任實行突擊等競賽工作之核心。

寅 分別訓練合作社重要職員，以執行社務業務之重要方法與新的技術，尤注重簿冊記載：①按聯合社分佈區域及交通關係，分區選定地點，集合各聯合社理事主席司庫經理等重要職員，施以較長期間之嚴格訓練。②訓練事項，注重合作社經營方法記賬填表實際應用事項，及抗戰時期合作社特殊任務宣傳技術。③特種技術訓練，如造紙製糖等經理或技術人員之訓練，擇地舉行。

卯 充分運用各級合作組織傳達重要政令及新聞：①各市鎮所在地之聯合社或合作社，利用鄉民趕集轉遞各村郵件。②各重要文告印件份數過少者，由聯合社翻印，散佈各村，並於市鎮通衢顯著地點設置抗戰新聞及重要政令或有關經濟之情報。③無汽船公路鐵道郵線之鄉村遇有特殊情

形時，由合作組織相互傳遞重要情報或緊要政令。

伍 工作實效

一 建立國民經濟組織

我國今日之合作制度，乃國家對於國民經濟建設，在不廢除私有財產與自由經營兩種現狀下，所必採之經濟制度，其用此制度結合而成之合作社，即無異為國民經濟基本組織。本會數年來對於此項合作組織工作，始終積極努力推行，原期不使一業無合作制度經營之團體，不使一人在經濟上無自力更生之機會。現查二十六年底統計，全省合作社共有五千七百九十三所，分佈於七十八縣並一市，參加社員共有四十四萬五千零六十六人，即等於代表四十四萬五千餘戶，每戶以四口計算，估計共有一百七十八萬零二百六十四人，直接間接在合作組織範圍內參加活動，若以全省總人口比較，相去仍遠，惟與二十一年前由合作社之零點起相比，則進步亦不可謂不速。再各種合作社之高級聯合組織，區聯合社為二百三十九所，區聯合預備社為一百四十七所，縣聯合社為一所，縣聯合預備社為十三所，是合作社系統之組織，亦有相當成就。

一 培育國民經費力量

農村金融枯竭，農民窮困已極，需賴資金之接濟，實為迫切，故以合作貸款培育國民經濟力量

江西省合作事業概況

，乃最有效方法。本會成立之初，卽以此爲治標之中心工作，承行營撥款提倡，復得各銀行協助投資，計自二十一年秋起截止二十六年冬止，本會經放各項貸款共計放出八百二十三萬零四百九十三元五角五分，除先後收回四百八十六萬四千七百一十三元八角九分，尙存各社三百三十六萬五千七百七十九元六角六分。又各特約銀行經放各項貸款，共計放出四百一十一萬二千三百四十四元九角九分，除先後收回一百七十六萬五千五百九十一元二角七分，尙存各社二百三十四萬六千七百五十三元七角二分，總計尙存放合作社者，兩共約在五百七十餘萬元。此項大量資金投放農村，大都用於再生產或改良生產，故經數年之培育，一般農民經濟日形好轉，證以年來紙油茶木等之輸出激增，卽其實例。

二 發展國民經濟事業

國民經濟事業，不外農、工、商、金融、保險業等，而此等事業無一不可用合作制度以經營之。故 孫總理在地方自治實施法中，明白規定農業，工業，交易，銀行，保險等五種合作，蔣委員長提倡國民經濟建設，在其論著中，亦曾指示多數經濟事業宜於利用合作方法，經營發展。本會數年來關於振興各種經濟事業，均係本此方針，竭力提倡，以合作方式促其實現，俾令能富能均，建立民生主義社會。茲根據二十六年底統計將合作方式經營各種經濟事業之實效分析如下：

甲 自二十四年起至二十六年止，在農業合作方面產銷數值已達八百零八萬餘元，在工業合作方面產銷數值已達二百三十二萬餘元。此類產品，係經合作社運銷有帳可考者，其由社員各別零售未經合作社運銷者，估計決不僅此數之三五倍，其為數更有可觀，然僅以經銷之數字觀之，替農民增加利益亦不在少，原由商人輾轉販賣者，現由農民自行集合運銷，其利益之收回，每元以一分利計，當在十萬餘元，且促進生產之發展尙不在內。此為積極替農民造產。

乙 自二十四年起至二十六年止，在交易合作方面生活用品之補充，為二百二十三萬餘元，生產用品之添置，為一十三萬餘元，是農民在現行商業制度下，已由合作方式減少大量剝削，每元以五厘計算，亦在一萬二千元，此為消極替農民減少支出。

丙 自二十四年起至二十六年止，在金融方面「授信業務」信用放款結欠四百一十四萬餘元，抵押放款結欠一百九十一萬餘元，「受信業務」存款儲金結存三十三萬餘元，借入款達五百七十一萬餘元，其有助於農村金融之調劑，裨益農民殊為重大，僅以利息一項言之，農村高利貸，恆在二分以上，銀行放款於合作社僅為月息八厘，合作社轉放於社員，亦僅為月息一分一二，無形中將高利貸盤剝減除四五萬元，若以放款累積數一千二百餘萬元計之，則減輕農民對於高利貸之負擔，至少十二三萬元。再存款儲金，鄉人無此習慣，稍有餘積者，亦因無穩妥存儲機關，多埋藏地下，現

江西省合作事業概況

四四

經合作社多方獎勵，此風漸開，數年來已達到三十餘萬元，農民利息收入雖微，然於調劑金融之效，能上，亦繞有意義。

自二十一年以來，全省各縣，均設有農會，其目的在於整理農村，改良農業，並推廣合作事業。自二十二年以來，農會組織，日趨發達，其目的在於整理農村，改良農業，並推廣合作事業。自二十三年以來，農會組織，日趨發達，其目的在於整理農村，改良農業，並推廣合作事業。自二十四年以來，農會組織，日趨發達，其目的在於整理農村，改良農業，並推廣合作事業。

自二十四年以來，農會組織，日趨發達，其目的在於整理農村，改良農業，並推廣合作事業。自二十五年以來，農會組織，日趨發達，其目的在於整理農村，改良農業，並推廣合作事業。自二十六年以來，農會組織，日趨發達，其目的在於整理農村，改良農業，並推廣合作事業。自二十七年以來，農會組織，日趨發達，其目的在於整理農村，改良農業，並推廣合作事業。

自二十八年以來，農會組織，日趨發達，其目的在於整理農村，改良農業，並推廣合作事業。自二十九年以來，農會組織，日趨發達，其目的在於整理農村，改良農業，並推廣合作事業。自三十年以來，農會組織，日趨發達，其目的在於整理農村，改良農業，並推廣合作事業。自三十一年以來，農會組織，日趨發達，其目的在於整理農村，改良農業，並推廣合作事業。

自三十二年以來，農會組織，日趨發達，其目的在於整理農村，改良農業，並推廣合作事業。自三十三年以來，農會組織，日趨發達，其目的在於整理農村，改良農業，並推廣合作事業。自三十四年以來，農會組織，日趨發達，其目的在於整理農村，改良農業，並推廣合作事業。自三十五年以來，農會組織，日趨發達，其目的在於整理農村，改良農業，並推廣合作事業。

附壹 本會刊物一覽表

- 一 農村問題集
 - 二 中國合作運動之路線
 - 三 農村合作概論
 - 四 合作要義
 - 五 合作經營
 - 六 指導信用合作社須知
 - 七 指導運銷合作社須知
 - 八 生產合作經營論
 - 九 合作大意 新編
 - 一〇 社務須知 縣善
 - 一一 業務須知 十精
 - 一二 農村合作經營講話
- 江西省合作事業概況

江西省合作事業概況

- 一三 農村合作法規彙編
- 一四 合作社法十講
- 一五 合作社法釋義
- 一六 合作應用簿記
- 一七 農村合作月刊
- 一八 江西合作旬刊
- 一九 內外通訊
- 二〇 合作貿易
- 四 合作社要義
- 三 農林合作社論
- 二 中國合作社運動之概略
- 一 農林團體叢

附錄 本會所辦之叢書

附貳 江西省各縣合作社概況統計表 (截至二十六年十二月底止) (股金單位：元)

縣市別	社數	社員數	社股數	社股金額
武寧	103	8,399	8,994	35,933
南昌	29	4,339	4,019	41,100
新建	26	15,430	16,241	73,007
進賢	10	2,641	2,551	10,931
修水	17	11,577	16,553	64,154
銅鼓	9	805	933	3,437
奉新	59	4,578	4,622	16,263
靖安	5	1,818	2,010	7,733
安義	23	1,783	1,837	49,077
永修	14	5,294	5,754	24,479
萍鄉	21	3,511	3,700	16,333

江西省合作事業概況

江西省合作事業概況

四八

峽 南 江	吉 市 水	吉 安	豐 城	清 江	新 淦	高 安	新 喻	宜 豐	上 高	分 宜	萬 載	宜 春
江西省各縣合作												
共	共	共	共	共	共	共	共	共	共	共	共	共
三,四九六	五,七九三	四,八六三	二,一九九	二,四三三	七,〇四五	二	六六	五,三三七	三,九〇〇	五,三〇〇	三,四四五	五,五五八
三,五五五	六,三九一	五,一四八	二,四〇〇	二,九八三	七,七三四	一,九五五	一,九五五	五,八七五	四,九三一	二,四二二	五,五五五	六,六二二
三,七九	二,七五九	一,八九七	九,六六五	六,一八三	二,七,五三四	三,九〇〇	三,一八二	二,一三三	四,八四四	二,一五〇	二,一八二	二,一八二

江西省合作事業概況

永豐	豐	四	三,〇六三	三,五〇七	一〇,六九三
泰和	和	三	一,三三四	一,七一一	八,九七一
萬安	安	三	二,〇一八	三,二九二	六,八五二
遂川	川	五	三,五五五	四,三九〇	三四,九九四
寧岡	岡	七	五,八九七	一,二二三	四,九九二
永新	新	一五	一,三四四	一,六三九	六,〇三六
蓮花	花	二五	二,二九一	二,五六六	六,九四一
安福	福	三三	一,七三六	二,三六八	六,一三六
贛縣	縣	一四	六,四二二	六,九九二	二〇,五〇七
南康	康	三	一,九二七	二,二三五	九,七七九
上猶	猶				
崇義	義				
木康	康	六	三,三〇八	三,六二〇	一〇,一三三

江西省合作事業概況

彭澤	四二	六,〇〇三	六,六六三	三三,二五五
都昌	七五	二,二二二	二,二五〇	一三,六九九
鄱陽	二二	三,九七二	三,九七六	一四,八九一
樂平	一九	一,三〇六	一三,一四九	四三,三九七
德興	空	五,五九四	五,六二六	一九,二一九
婺源		一,一七四	一,一七四	六,〇七四
浮梁	一八	一,三三二	一,四九七	四,二一八
安遠	五	一,六四六	一,六七八	一,八三九
尋鄔	四	八,一七五	六,一九一	三〇,三八二
定南		一,六六五	二,二二五	六,九九九
龍南				
虔南				
信豐	五	三,五〇八	三,六二〇	一〇,七三三

江西省合作事業概況

湖口	一六四	五,六八三	六,〇三三	一五,九三三
九江	一三三	五,八八二	五,八九九	二五,〇七六
星子	一六六	一〇,三六六	一〇,五三三	五〇,八九九
德安	四四	一,六四九	一,六五九	一六,四三〇
瑞昌	四四	一,三三〇	一,三三七	一四,〇四四
上饒	一〇〇	六,二五五	一七,三三〇	二八,〇九五
廣豐	三三	二,八六三	三,〇〇五	一八,四二四
玉山	三三	三,七八二	三,八〇五	一六,三三三
橫峯	三三	三,五九〇	三,八二八	一九,〇八五
鉛山	一元	一,五九九	一,五三四	六,五三七
弋陽	六二	九,五五二	九,七六七	四一,七〇〇
貴溪	五三	四,〇二七	四,九三〇	二七,四八〇
餘江	八一	六,五一五	六,六四六	三〇,六六〇

江西省合作事業概況

光澤	黎川	資谿	金谿	東鄉	臨川	崇仁	樂安	宜黃	南豐	南城	餘干	萬年
四〇	五七	六	三四	八七	一九七	五五	三三	六	三	四	六	四
五,一〇〇	三,七〇〇	一,八〇〇	三,〇二二	五,三三六	一〇,一六七	五,四七五	三,九八八	一,七九二	一,一八六	三,七七八	三,八三三	三,四八五
五,三三四	四,二三五	一〇,八四五	三,〇一七	五,五五二	一〇,八三九	六,〇九〇	四,七〇一	二,〇六六	一,二五九	五,七九九	四,二七七	三,五五三
三六,〇五〇	九,〇六一	三,一六七	一〇,八五八	二一,一四四	三六,五五一	二〇,〇六三	二四,六三三	五,九六二	六,九六七	二二,六四四	二二,七九〇	三三,五五九

江西省合作事業概況

(附註) 本表不包括簡易合作社在內。

寧都	二五	一七,一〇三	二六,一三九	一〇七,九三四
廣昌	二〇	一,九三〇	二,〇四八	七,三三六
石城	四	四,〇七二	四,七五三	一三,一七二
瑞金	六	一,一三五	二,〇六五	五,五九八
會昌	九	一,三四五	一,四五四	七,二七〇
零都	八	九,九九九	一〇,四四三	四〇,五四六
興國	一九	一五,七九六	一七,五六七	六七,三三三
南昌市	三六	三,〇四四	三,二五五	一九,五九五
總計	五,七九三	四五,〇六六	四六,四四二	二,六三二,七六七

江西省合作事業概況

五四

附叁

江西省各種合作社分類統計表（截至二十六年十二月底止）（股金單位：元）

類	別	社	數	社	員	數	社	股	數	社	股	金	額
信	用		四,四四五		二四八,三四三		二六三,九〇八		九四七,二四九				
供	給		三元		二,五七七		三七八二		二〇,三六一				
運	銷		一八〇		一五,四二七		二〇,二五三		一二五,五五五				
消	費		一三		六,九三三		七,二四		三七,八九九				
生	產		二〇		一,二八九		一,三六三		六,三六三				
利	用		四四九		四三,八三五		五〇,〇三九		一〇,三五二				
兼	營		六四八		一七,六七三		一七,九七三		一,三五一〇八				
公	用												
保	險												
總	計		五,七九三		四四五,〇六六		四八四,四五二		二,六三三,七六七				

附肆 江西省各縣兼營合作社概況統計表 (截至二十六年十二月月底止)

(股金單位：元)

縣 市 別	社 數	社 員 數	社 股 數	社 股 金 額
武 寧	二〇	四,七四〇	四,九〇一	二四,九〇〇
南 昌	五	四,二八四	四,九五三	四四九,八〇〇
新 建	四	一,三三三	一,五〇〇	四,三三八
進 賢	三	一,四二二	三,六八八	三,六八八
修 水	三	五,三八二	八,三三八	三〇,八三二
銅 鼓	一			
奉 新	五	二,六九〇	二,六九〇	九,六五〇
靖 安	一	一,八三二	二,一三二	一一,八〇〇
安 義	四	四,一九九	四,二九六	四三九,六六二
永 修	四	三,一〇〇	三,一〇〇	三,一〇〇
萍 鄉	六	一六,一九	一六,四三	八〇,三三七

江西省合作事業概況

五五

江西省合作事業概況

峽	吉	吉	豐	清	新	高	新	宜	上	分	萬	宜
江	水	安	城	江	淦	安	喻	豐	高	宜	載	春
	一一	七		三	三	六		一八	三三		四	二七
	五六七	三九三		三三四	一四二	四四三		一,五九〇	一,八七七		四六一	二,二五七
	五九九	三九三		三三四	五八八	五九		一,六六九	二,一九九		五六三	二,六六六
	二,七四八	二,一五五		一,六二〇	五八八	二,一〇三		八,六二〇	一一,〇九八		五,二八〇	一三,九〇三

江西省合作事業概況

大	崇	上	南	贛	安	蓮	永	寧	遂	萬	泰	永
庚	義	猶	康	縣	福	花	新	岡	川	安	和	豐
三			三	九	三	一	二	一	一	三	二	三
			七六一	五三五	一四一	一〇七	一三七	二八六	一〇〇	二八九	八九七	一九九
			一〇三五	六一八	一五四	一〇九	一六〇	三六六	一三三	三三三	一〇五〇	四七
			四、四九五	三、九〇〇	六七五	五三五	三二〇	一、四三〇	六二〇	二、八六〇	五、二二七	二、〇七九

江西省合作事業概況

彭澤	都昌	鄱陽	樂平	德興	婺源	浮梁	安遠	尋鄔	定南	龍南	虔南	信豐
			四三	二三		三	一					三
			五,三五〇	二,三三三		二九三	一五四					一,六三〇
			五,三九六	二,三三三		三三九	一六一					一,六三三
			二七,〇四〇	二一,六六五		八三四	八〇五					四,六六八

湖口							
九江							
星子	九	廿一	七九	三三三			
德安							
瑞昌							
上饒	一	廿一	七九	三〇五			
廣豐	三	一九四	二八四	一三九			
玉山	六	七三	七三	三四三			
橫峯	六	一四二	一五五	七五〇			
鉛山	一	八八	八八	四四〇			
弋陽	三	六九九	七二五	二四二六			
貴溪	三	一五〇	一七〇	八六〇			
餘江	一〇	二二三	二四四	一〇三			

江西省合作事業概況

江西省合作事業概況

五六〇

萬年	三	三,三三三	三,四四四	三,五五五
餘干	二二	一,八四三	一,八四三	四,三〇〇
南城	二二	一,三三四	一,二五一	六,二〇〇
南豐	七	六七六	六九五	三,四七五
宜黃	六	一,四二二	一,三三三	七,五五五
樂安	二	二四二	四五六	二,五七五
崇仁	三三	二,三四一	二,三三四	一〇,二〇一
臨川	七	七三九	八〇〇	四,二〇九
東鄉	三三	二,五五五	二,八八〇	一三,八三二
金谿	五	五三三	五五五	二,二二二
資谿	四	四八八	四六六	二,〇八〇
黎川	二	二二二	一七七	八八五
光澤	六	八二五	八九五	四,一八〇

江西省合作事業概況

總計	南昌市	興國	零都	會昌	瑞金	石城	廣昌	寧都
六四	〇	二	〇		一		二	五
一三七·六三		一〇九	六九九		六〇		九七	六六七
一三七·九三		一一九	六九		一六三		一五	九六
一一,三五〇八		四,四三六	三,九九五		八五		四九三	三,七九七

附伍 江西全省合作社歷年進展狀況分類統計表（股金單位：元）

社別	年別	信用	供給	運銷	消費	生產	利用	兼營	合計	社員數	
										社員	總計
二二	二二	四四	三	一			三五	二	四八七	二二	四,四五五
二三	二三	五四五	五	八			一三	一一	五八二	二五	三三三
二四	二四	五六	一〇	三			三七二	四	九八三	二六	二,六一五
二五	二五	三三三	五	八七		一	一七五	三七五	九七六	二二	一,三,〇八〇
總計			* 五	五	一三	一九	* 一四	二六	二,七六五	二二	四,四五五
			二六	一八〇	一三	一〇	四九	六四八	五,七九三	二二	一,三,〇八〇
			一六	三三			二,二二二	一五三	一五,五五六	二二	一,三,〇八〇
			三七七	五九			二七九	一,四六〇	一八,三三三	二三	一五,六八八
			一,六二〇	一,九六五			二八,八一五	三,七五一	八四,八四八	二四	一九,六九七
			一,一三三	一,二七五		五三	二八,二九	六,〇四〇	一四九,三五四	二五	四〇,六三六

社 股 數		社 股 數		社 股 數		社 股 數		社 股 數	
二六	一五,二四一	*	六九一	六五	六,九三三	一,三三七	* 二六,六〇〇	二六,二六九	一七,〇〇四
總計	二四八,三四三	二,五七七	一五,四三七	六,九三三	一,二八九	四三,八三五	一三七,六七三	四四九,〇六六	
二二	一四,七〇三	一八八	四〇	二,三九二	二〇九	一七,五三二			
二二三	一七,四三三	七三八	六七二		一,八〇七	一,八二二		二二,四七一	
二二四	二二,五三三	二,九一九	四,四四五		三三,六六五	三三,八五〇		九六,四一四	
二二五	四三,六五六	一,〇一四	一四,七八四		三三,〇五九	七〇,八九一		一六一,四五八	
二二六	一六六,五六九	* 一,〇七七	三二二	七,二一四	一,三三一	* 一八,八八四	三三,二二二	一八六,五七七	
總計	二六三,九〇八	三,七六二	一〇,二五三	七,二一四	一,三六三	五〇,〇三九	一三七,九七三	四八四,四三二	
二二二	三九,四八八	三七六	三三〇		六,五六九	八二七		四七,五八〇	
二二三	四四,〇四三	三,六五四	二,八六〇		五,八四五	一四,二六〇		七〇,六六二	
二二四	五〇,四八九	一四,九七六	一七,八一四		九一,六三〇	三三三,九四三		五〇八,八五二	
二二五	二六,二八九	四,九八四	一〇一,八七九		二六〇	一六二,九七四	四一九,四七三	九〇五,八五九	

江西省合作事業概況

江西省合作事業概況

額	
二六	五五六,九四〇
總計	* 三,六二九
九四七,二四九	二,〇,五六一
二〇,五六一	一,二五,五三五
二,〇,五六一	三,七,八八九
三,七,八八九	六,一六三
六,一六三	* 八六,六六六
* 八六,六六六	五四六,五五
五四六,五五	一,〇九九,八一四
一,〇九九,八一四	一,三,五〇,八二,六三,七六七

(附註) * 爲解散數

種	類	額
二一
二二
二三
二四
二五
二六
二七
二八
二九
三〇
三一
三二
三三
三四
三五
三六
三七
三八
三九
四〇

附陸 江西省各縣合作預備社概況統計表（截至二十六年十二月底止）

縣別	原組		已改組		未改組	
	社數	社員數	社數	社員數	社數	社員數
武寧	一五	一,三三四	一五	一,三三四	一	一
南昌	三三	四三二	三三	四三二	一	一
新建	二二	三六八	二二	三六八	六	六
進賢	二二	五〇五	二二	五〇五	六	六
修水	二九	八,七九〇	二二	一,四〇九	七	七,三八一
銅鼓	一五	八,五〇三	四	三,三七〇	六一	五,一三三
奉新	一四	一,七〇五	五	三三三	九	一,三八二
靖安	七	二,三三二	七	二,三三二	一	二,八二
安義	一一	三,九九	七	二,二四	四	一,一五
永修	一三	四,〇〇一	七	一,三三一	六	二,七〇

江西省合作事業概況

江西省合作事業概況

六六

吉水	吉安	豐城	清江	新淦	高安	新喻	宜豐	上高	分宜	萬載	宜春	萍鄉
八九	六〇	三三	三三	一九	一〇	一一	一七	九	三三	九七	六六	一〇五
五,四七	三,九五七	二,〇〇〇	一,五二二	三三九	五三三	四四〇	一,六〇七	八五六	一,四三二	六,七六〇	四,三九三	四,四二五
三三	四三		二二	七	四	二	六	三	一	五七	四八	四五
一,六五〇	二,七四四		一,五八	一八八	二七八	一七〇	一,八七	一八七	一三二	三,九四八	三,三三〇	一,七五五
七	一八	三三	一一	二	六	九	一一	六	一一	四〇	二六	六〇
三,八〇七	一,三三三	四〇〇	三,三四	三三一	三三五	四七〇	五〇	六六九	一,三〇〇	二,八二二	一,〇七三	二,六七〇

江西省合作事業概況

峽江	豐	一四〇	九,九四八	一〇	六五五	二五	一,一四〇
永豐	和	五三	四,二五六	二〇	四,九四七	八三	五,〇〇一
泰和	安	七四	四,二三四	四	二,七三三	三三	二,五五〇
萬安	川	一〇一	五,七〇四	三三	二,九六五	六九	一,五〇一
遂川	岡	五九	四,二六五	一四	二,一三三	四九	二,一三三
寧岡	新	一一	八,八三〇	一九	三,七七九	八二	五,〇五一
永新	花	二六	八,一五六	四七	二,四九一	六九	五,六六七
蓮花	福	八五	六,〇〇五	二三	一,三六九	六二	四,六三六
安福	縣	一七九	一,九三二	八	一,二一〇	一七一	一八,二〇一
贛縣	康						
南康	猶	六七	三,七三一			六七	三,七三一
上猶	義	五一	三,九三三			五一	三,九三三
崇義							

江西省合作事業概況

六六八

大	廣	三	二,三三三						
信	豐	六元	三,六六一	一七	一,七四七	三三	一,九一四		
虔	南								
龍	南	一,五	一,五一一	八	一,二一〇	三三	一,五〇〇		
定	南	六	六,二二二	三	一,三六六	四	四,八五九		
尋	鄖	一四八	三,八八〇	二	二,〇〇四	四六	三,六六六		
安	遠	吳	四,一九七	九	三,八九二	三七	三,三〇五		
浮	梁	六	二,六八五	三	三,七一九	三	三,三〇六		
婺	源	一〇	一,二二五	三	一,八六六	三	二,〇九一		
德	興	八	六,六一六	二九	二,三三七	五九	四,三五六		
樂	平	二六	二,四六一	六	一,二五五	二〇	二,一九六		
鄱	陽	二二	八,四三七	一	一,九四七	二二	九,四三七		
都	昌	一四	一,五九八	〇	八,四七〇	一四	一,五九八		

江西省合作事業概況

貴溪	弋陽	鉛山	橫峯	玉山	廣豐	上饒	瑞昌	德安	星子	九江	湖口	彭澤
五	九三	四	二九	三		六七	九五	五	八	三四	三	元
三〇三	八,五五九	二,七七七	七,七四七	二,六四八		五,〇六三	六,〇五一	二,三七四	二,九三〇	六,三四一	二,五三七	一,九六九
一四	二〇	三	二三	六		一八	四	一	一	二		二
七五	二,三三八	二六五	一,三六九	八七八		九四	三六	六	五	一〇三		一五
元	七	四三	一〇六	二元		四九	九一	五七	八七	二三	元	七
二,二七六	六,三四一	二,四六二	六,三七八	一,七七〇		四,一四九	五,七三五	二,三三一	二,八六一	六,二三元	一,五三七	一,八一

江西省合作事業概況

七〇

黎川	資谿	金谿	東鄉	臨川	崇仁	樂安	宜黃	南豐	南城	餘干	萬年	餘江
六九	四	七	一〇		六五	四六	七四	七六	六三	八	五三	六四
六,一三三	二,四〇〇	七,四七二	八五六		三,七六六	二,四八八	四,二六一	三,九四九	三,一四〇	五五五	二,七三三	三,八六二
一五	一九	一八	四		三二	三四	二八	五	二六	二	一八	四一
八六三	六〇八	一,四三〇	三三〇		一,二六四	一,八〇二	一,六〇四	二九〇	一,四九一	八八	一,二五五	二,二四九
五	二九	五六	六		四	二二	四六	七一	一五	六	三四	三三
五,二五〇	一,八四二	六,〇四二	五五六		二,五二二	六,二六六	二,六五七	三,六五九	一,六四九	四四七	一,四七七	一,七四四

光澤	七〇	四,二七五	四三	三,四三三	二九	八四三
寧都	三四三	六〇,三四二	七五	二,一五五	二六八	五八,一八七
廣昌	一〇三	六,六六二	一	六八	一〇二	六,五六四
石城	一三五	一七,九六二	五	二,九六〇	三三〇	一五,〇〇二
瑞金	二七五	二七,八三九	一〇	九,二〇一	二五五	一八,六三八
會昌	二六三	二五,六九八	一〇	二,三九六	二五三	二三,三〇二
尋都	三四五	五,九〇六	五	九〇四	三四〇	五,〇〇二
興國	二九三	二九,九三一	四	二,〇〇一	二八九	二七,九三〇
南昌市	一,一七〇	一,一七〇				
總計	五,六〇七	四七七,七六一	一一,一三七	九六,七四四	四,三八〇	五六一,〇三八

江西省合作事業概況

江西省合作事業概況

七二

附柒 江西省各縣區聯合社暨區聯合預備社概況統計表 (截至廿六年十二月底止)

縣市別	區 聯 合 社		區 聯 合 預 備 社	
	社數	社員數	社數	社員數
武寧	五	六〇	一六	七,七〇
新建	八	二五	二六九七	一九,二六〇
進賢	一	一三	一六	一,一四〇
修水	六	五九	一九二	四,〇〇〇
奉新	四	三七	六六	二,〇九〇
靖安	四	三四	一〇三	二,〇六〇
安義	六	一一〇	一,一八六	一六,八七〇
永修	四	六五	一九二	三,八七〇
萍鄉	九	一六	六九二	三,四〇〇
宜春	四	三四	一八四	四,八六〇
				四八,六〇〇
				二八,一〇〇
				五〇,三〇〇
				七五,九〇〇
				四二,一〇〇
				四〇,一〇〇
				三三,一〇〇
				四四,四〇〇
				一一,〇〇〇
				七,七〇
				一六
				二六
				六〇
				二五
				一三
				五九
				一九二
				四,〇〇〇
				四,一〇〇
				二,〇九〇
				二,一〇〇
				一〇三
				一六,八七〇
				三,八七〇
				六九二
				一八四
				四,八六〇
				四八,六〇〇

江西省合作事業概況

遂川	萬安	泰和	永豐	吉水	吉安	豐城	清江	新淦	高安	宜豐	上高	萬載
三	一	一	二	七	八	六	一	三	六	二	六	二
三三	九	三	九	四	四〇	五	八	四九	七五	三	三七	二
九〇	九三	三三	三	二八三	九二	一五	二七	一八五	一七三	八七	六四九	二九
四,〇六〇	一,八六〇	七六六	一,一四〇	五,六六〇	一,九八〇	四,四九〇	五二〇	三,三六〇	五,六七〇	八七〇	五,七一五	一,一六〇
四,〇六〇	一八,六〇〇	七,六八〇	二一,四〇〇	六三,九〇〇	二四,〇〇〇	六一,二〇〇	一〇,二〇〇	六三,八〇〇	五,七〇〇	八,七〇〇	五七,一五〇	二一,六〇〇

江西省合作事業概況

蓮花	一	八	一九	三八〇	三八〇〇				
安福	一	七	八	四〇〇	二,〇〇〇				
贛縣	八	四	一七五	三,五〇〇	三三,〇〇〇				
南康	一	七	一七	三〇〇	三,四〇〇				
信豐	四	四	九〇	三,九二〇	三九,二〇〇				
浮梁	二	二〇	一六	八四〇	八,四〇〇				
德興	三	三	三三	一,四〇〇	一四,六〇〇				
樂平	九	九	四七	七,二〇〇	六五,〇〇〇				
都昌	三	二	九二	二,〇〇〇	一六,〇〇〇				
彭澤	三	二	二四	四,二〇〇	八八,六〇〇				
湖口	二	四	二六七	六,三〇〇	一四六,三〇〇				
九江	二	六	一七五	七,〇〇〇	一四〇,八〇〇				
星子	四	九	四九	九,四〇〇	一〇一,六〇〇				

江西省合作事業概況

德安	一	六	三〇	七五〇	三,八〇〇	一六	一三	四三	一五,一〇〇	廿一,〇〇〇
瑞昌	一	九	二八	五〇〇	一六,八〇〇	三	一八	法興	一〇,〇〇〇	廿,〇〇〇
上饒	七	六	四八四	一〇,五〇〇	九九,一〇〇	三	一六	興	一〇,〇〇〇	廿,〇〇〇
廣豐	三	八	五五	一,一〇〇	五,五〇〇	廿	一	德興	一〇,〇〇〇	廿,〇〇〇
玉山	三	三	二二六	一,九二〇	一六,一〇〇	三	一	德安	一〇,〇〇〇	廿,〇〇〇
鉛山	一	四	八〇	一五,一〇〇	一五,〇〇〇					
弋陽	四	五	一六	三,九四〇	三九,四〇〇					
貴溪	三	三	五	一六七〇	四,九〇〇					
餘江	二	三	一〇八	二,三三〇	三三,〇〇〇					
萬年	三	二八	七七	一八,七〇	三三,七〇〇					
餘干	三	三	二六	一〇,三四〇	一一,六〇〇					
南城	三	三	一	二,四二〇	一三,〇〇〇					
南豐	二	七	一五	六三〇	四,三〇〇					

江西省合作事業概況

宜黃	一	四	四	100	1,000								
樂安	四	四	九	5,100	81,000								
崇仁	四	三	二五	4,100	93,400								
臨川	一三	一	五三	19,300	237,300								
東鄉	四	五	三六	4,500	62,100								
金谿	三	二	九	1,800	21,800								
黎川	四	五	一	3,100	36,600								
光澤	二	四	八七	17,500	175,400								
寧都	一五	二	三三	6,133	64,920	四	二六七	1,276	33,030	25,350			
廣昌	一	五	一九	9,500	9,500	七	九一	51	10,820	54,100			
石城	三	三	七	9,360	90,800	二	一九五	58	10,960	54,800			
瑞金	二	二	八	16,800	16,800	三	一九七	79	14,180	70,900			
會昌	一	六	八	16,800	16,800	一六	一九二	73	14,260	71,300			

等 都								三五	三〇〇	一,八三三	三,〇〇〇	一八三,二〇〇
興 國	七	一四二	三五二	五,九九六	五,九六〇	三三	二八	一,三七四	二七,〇〇〇	一三七,四〇〇	二七,〇〇〇	一三七,四〇〇
南 昌 市	一	五	二七	二,一七〇	三,七〇〇	一	一	一	一	一	一	一
總 計	三完	二,八三三	一六〇二六	四八,五八一	三,九三〇,〇四〇	一四七	一,五〇〇	六,九八六	一三七,三〇〇	五九六,二五〇	三,〇〇〇	一,〇〇〇

(附註) 社股金額及保證金額單位以元計。

縣	縣	縣	縣	縣	縣	縣	縣	縣	縣	縣	縣	縣
縣	縣	縣	縣	縣	縣	縣	縣	縣	縣	縣	縣	縣
縣	縣	縣	縣	縣	縣	縣	縣	縣	縣	縣	縣	縣
縣	縣	縣	縣	縣	縣	縣	縣	縣	縣	縣	縣	縣
縣	縣	縣	縣	縣	縣	縣	縣	縣	縣	縣	縣	縣
縣	縣	縣	縣	縣	縣	縣	縣	縣	縣	縣	縣	縣
縣	縣	縣	縣	縣	縣	縣	縣	縣	縣	縣	縣	縣
縣	縣	縣	縣	縣	縣	縣	縣	縣	縣	縣	縣	縣
縣	縣	縣	縣	縣	縣	縣	縣	縣	縣	縣	縣	縣
縣	縣	縣	縣	縣	縣	縣	縣	縣	縣	縣	縣	縣
縣	縣	縣	縣	縣	縣	縣	縣	縣	縣	縣	縣	縣

江西省各縣總聯合推廣總聯合會各地推廣情形表 (續前)

江西省合作事業概況

江西省合作事業概況

七八

附捌 江西省各縣縣聯合社暨縣聯合預備社概況統計表 (截至民國廿六年十二月底止)

縣別	縣聯合社			縣聯合預備社		
	社數	社員數	社股數	社股金額	保證金額	社股金額
武寧	一	五七	二六八	五,三六〇	五,六〇〇	五,三六〇
修水	一	二四	二五〇	五,〇〇〇	五,〇〇〇	五,〇〇〇
永修	一	五五	三四二	六,八四〇	六,四〇〇	
遂川	一	四九	九五	一,九〇〇	一,九〇〇	一,九〇〇
蓮花	一	三五	三五	一,四〇〇	一,四〇〇	一,四〇〇
信豐	一	一九	八六	一,九〇〇	一,九〇〇	一,九〇〇
樂平	一	七四	一〇七	四,一四〇	四,一四〇	四,一四〇
鄱陽	一	九一	三三八	四,五六〇	三,八〇〇	三,八〇〇
樂安	一	四	四	三,一〇〇	一六,〇〇〇	一六,〇〇〇
寧都	一	五	五	一〇,一〇〇	五,〇〇〇	五,〇〇〇

總計	一	五	三二	六八	六四	一	四二	一四	七〇	一〇,〇〇〇	五〇,〇〇〇
廣昌						一	七	五〇	一〇,〇〇〇		五〇,〇〇〇
石城						一	一〇	三三	二,七〇〇	一三,五〇〇	
瑞金						一	三三	六六	一〇,一〇〇	五一,〇〇〇	
興國						一	二四	九六	九,八〇〇	四九,〇〇〇	
總計	一	五	三二	六八	六四	一三	四二	一四	七〇	三〇,三〇〇	一四三,六〇〇

(附註)

- 一 社股金額及保證金額單位以元計。
- 二 南昌寧都等縣，尚有縣合作金庫四所，已核准登記二所，社員社一一六社，社股一五、〇〇〇股，股金三〇〇、〇〇〇元，保證金額一、五〇〇、〇〇〇元，其餘二所，尙未核准登記。

江西省合作事業概況

附玖 江西省合作預備社歷年概況統計表

年份	組社數	已改組社數	未改組社數	社員數	已改組社員數	未改組社員數
二二						
二三	二,四七〇			一五,〇六〇		
二四	三,一三七			三九,七三三		
二五		八六	四,六一		四,〇八一	四三九,七一
二六		四〇一	四,三八〇		四,六六三	三六一,〇三
總計	五,六〇七	一,三三七	四,三八〇	四七,七六二	九六,七四四	三八一,〇三六

附拾 江西省各級合作社聯合社歷年進展狀況統計表

區 聯 合					區 聯 合 預 備 社					社 別	
二	二	二	二	總	二	二	二	二	二	年	份
五	四	三	二	計	六	五	四	三	二	社	數
										社 員	社 數
				1,500		1,500				社 股	數
				六,九六六		六,九八六				社 股	金 額
				一七,三三〇		一七,三三〇				保 證	金 額
10	16	22				145					
107	82	365				1,500					
六七	一九	1,003				六,九八六					
一七,六一〇	一四,〇六	三三,五二二				一七,三三〇					
151,700	二六五,一七〇	四七六,五六〇				* 九〇,〇〇〇					

江西省合作事業概況

江西省合作事業概況

縣 聯 合				縣 聯 合 預 備 社				社	
二	二	二	二	總計	二	二	二	總計	二
五	四	三	二	六	五	四	三	計	六
				三	三			三九	一九三
				四二	* 五一	五三		二、八三	二、三五七
				一、四一九	六	一、三四三		一六、〇一六	一四、一八七
				七〇、三三〇	一、〇七〇	六九、二九〇		三四八、五九一	二九三、四〇一
				四二九、六〇〇	三六、二〇〇	三六、二〇〇		三、九二一、〇四〇	三、〇三五、五九〇

社		總計	
二	六	一	一
五	五	三	三
四	四	三	三
六,八四〇	六,八四〇	六,八四〇	六,八四〇

(附註) 一 社股金額及保證金額單位以元計。

二 * 爲變更登記減少數

社	股	類	股		股	類	股	類	股	類
			股	類						
一	股	類	股	類	股	類	股	類	股	類
			股	類	股	類	股	類	股	類
二	股	類	股	類	股	類	股	類	股	類
			股	類	股	類	股	類	股	類
三	股	類	股	類	股	類	股	類	股	類
			股	類	股	類	股	類	股	類
四	股	類	股	類	股	類	股	類	股	類
			股	類	股	類	股	類	股	類
五	股	類	股	類	股	類	股	類	股	類
			股	類	股	類	股	類	股	類
六	股	類	股	類	股	類	股	類	股	類
			股	類	股	類	股	類	股	類
七	股	類	股	類	股	類	股	類	股	類
			股	類	股	類	股	類	股	類
八	股	類	股	類	股	類	股	類	股	類
			股	類	股	類	股	類	股	類
九	股	類	股	類	股	類	股	類	股	類
			股	類	股	類	股	類	股	類
十	股	類	股	類	股	類	股	類	股	類
			股	類	股	類	股	類	股	類

江西省合作事業概況

附拾壹 中華民國廿六年上半年江西省合作社分類統計表

供		用		利		用		信		月
社員	社數	股金	社股	社員	社股	社員	社股	社員	社數	別
二,八六八	三三	二七,〇一八	六六,九三三	五九,四三五	五九,五	三六一,〇一八	一〇二,五三三	九四,三二二	一,九四四	一月份
三,三二八	三四	二七,〇一八	六六,九三三	五九,四三五	五九,五	三六七,五三六	一〇三,七七七	九五,三六五	一,九五二	二月份
三,三三三	三三	二六,三二〇	六七,七二六	五八,五〇二	五八,六	四〇〇,三三七	一〇六,三九九	九六,〇二五	一,九九〇	三月份
三,二一〇	三三	二二,七〇四	六七,四五八	五三,四八三	五五,三	四一七,七五六	一一〇,二七四	一〇〇,七〇七	二,〇三九	四月份
二,八三五	三二	二二,七六七	五八,八七九	四九,八六三	五二,八	五〇九,三三〇	一四二,九一八	一三二,三三七	二,五二二	五月份
二,七五五	三〇	一九,七四三	五四,三四六	四六,四二五	四八,二	七五八,四七四	二一,五六三	一九六,六五三	三,五七五	六月份

江西省合作事業概況

銷		產			生			運			給	
社員	社數	股金	社股	社員	社數	股金	社股	社員	社數	股金	社股	
		一, 五三二	101, 三七〇		104, 三七〇		104, 三七〇			2, 490	24, 四九〇	
一九七		一, 五三二	101, 三七〇		104, 三七〇		104, 三七〇			2, 490	24, 四九〇	
		一, 六九六	108, 四二二		111, 四二一		111, 四二一			2, 970	34, 八〇五	
一九七		一, 六九六	108, 四二二		111, 四二一		111, 四二一			2, 970	34, 八〇五	
		二, 八八四	113, 六六八		118, 六〇八		118, 六〇八			3, 465	45, 二一七	
一九七		二, 八八四	113, 六六八		118, 六〇八		118, 六〇八			3, 465	45, 二一七	
		四, 二八〇	121, 八六九		126, 八四六		126, 八四六			5, 040	54, 八四三	
一九七		四, 二八〇	121, 八六九		126, 八四六		126, 八四六			5, 040	54, 八四三	
		5, 三九六	128, 六五六		134, 六一八		134, 六一八			6, 271	66, 七五五	
一九七		5, 三九六	128, 六五六		134, 六一八		134, 六一八			6, 271	66, 七五五	
		二, 八八四	113, 六六八		118, 六〇八		118, 六〇八			3, 465	45, 二一七	
一九七		二, 八八四	113, 六六八		118, 六〇八		118, 六〇八			3, 465	45, 二一七	
		一, 五三二	101, 三七〇		104, 三七〇		104, 三七〇			2, 490	24, 四九〇	
一九七		一, 五三二	101, 三七〇		104, 三七〇		104, 三七〇			2, 490	24, 四九〇	

江西省合作事業概況

社備預		計				共				營				兼		費		
社員	社數	股金	社股	社員	社數	股金	社股	社員	社數	股金	社股	社員	社數	股金	社股	社員	社數	
三八七,一八七	四,五七〇	一,五七三,〇九九	三〇五,〇一三	二七四,五四五	三,一四四	七三二,七三三	一〇七,三六六	一〇一,八四四	一,四四〇	一,四四〇	一〇一,八四四	一〇一,八四四	一,四四〇	一,四四〇	一〇三	一〇三	一〇三	一,二三四
三八七,一八七	四,五七〇	一,五八五,一四四	三〇六,六七七	二七六,一五三	三,一六八	七三二,七三三	一〇七,三六六	一〇一,八四四	一,四四〇	一,四四〇	一〇一,八四四	一〇一,八四四	一,四四〇	一,四四〇	五二五	五二五	五二五	五,四六〇
三八七,一八七	四,五七〇	二,〇〇三,〇一四	三二二,三三九	二八三,一五〇	三,二二八	一,一八二,三四四	一一一,七三四	一〇六,二五三	一,四六〇	一,四六〇	一〇六,二五三	一〇六,二五三	一,四六〇	一,四六〇	五二五	五二五	五二五	一,二三四
三八七,一八七	四,五七〇	二,〇一一,七五七	三二一,五五五	二八三,九〇〇	三,二六〇	一,一三三,九五四	一一九,四〇六	一〇一,八四四	一,四六〇	一,四六〇	一〇一,八四四	一〇一,八四四	一,四六〇	一,四六〇	一,二四五	一,二四五	一,二四五	一,二三四
三八七,一八七	四,五七〇	二,一一三,四三三	三五〇,二七六	三三五,八三三	三,七五四	一,二五四,八八三	一二五,五二五	一〇一,八四四	一,四六〇	一,四六〇	一〇一,八四四	一〇一,八四四	一,四六〇	一,四六〇	一,二四五	一,二四五	一,二四五	一,二三四
三八二,一八八	四,五七〇	二,三三七,一五四	四二〇,四六三	三六四,七〇八	四,八六〇	一,二五九,五四七	一二七,四三四	一〇一,八四四	一,四六〇	一,四六〇	一〇一,八四四	一〇一,八四四	一,四六〇	一,四六〇	五,四六〇	五,四六〇	五,四六〇	一,二三四

江西省合作事業概況

聯 縣		區 聯 預 社					區 聯 合 社				
社 員	社 數	保 證 金	股 金	社 股	社 員	社 數	保 證 金	股 金	社 股	社 員	社 數
		五九六,一五〇	一七,二三〇	六,九八六	一,五〇〇	一四七	八七〇,八五〇	五,三七〇	一,七六八	五四一	四六
		五九六,一五〇	一七,二三〇	六,九八六	一,五〇〇	一四七	八七七,九五〇	五,〇八〇	一,九三二	五八五	四八
		五九六,一五〇	一七,二三〇	六,九八六	一,五〇〇	一四七	八八一,八三〇	五,二七四	一,九六一	七三七	四九
		五九六,一五〇	一七,二三〇	六,九八六	一,五〇〇	一四七	八八一,八三〇	五,二七四	一,九六一	七三七	四九
		五九六,一五〇	一七,二三〇	六,九八六	一,五〇〇	一四七	八八一,八三〇	五,二七四	一,九六一	七三七	四九
五五	一	五九六,一五〇	一七,二三〇	六,九八六	一,五〇〇	一四七	九九二,六三〇	六八,八六四	二,六九五	八三二	五二

附拾貳 中華民國廿六年下半年江西省合作社分類統計表

供		用		利		用		信		月
社員	社數	股金	社股	社員	社數	股金	社股	社員	社數	別
二,五七七	二元	一九三,三五五	五三,一九四	四三,四三四	四七〇	八〇〇,三七七	二二二,八六〇	三〇,六一	三,七五一	七月份
二,五七七	二元	一八六,三八	五二,三〇〇	四三,九二八	四五六	八六,二七一	二三四,六六六	三二,〇九	三,九四三	八月份
二,五七七	二元	一八二,七三九	五〇,五八三	四三,三五二	四五二	八六,三七五	二四〇,八五	三六,九四九	四,〇五三	九月份
二,五七七	二元	一八二,一三九	五〇,四六三	四三,二四三	四五二	八七,〇二五	二四五,三四	三二,一九二	四,一五六	十月份
二,五七七	二元	一八一,九九七	五〇,三五二	四三,二二三	四五〇	九七,七四八	二五,五二三	二四,二六六	四,三五	十一月份
二,五七七	二元	一八〇,三五二	五〇,〇三九	四三,八三五	四五九	九七,二四九	二六三,九〇六	二四,八,三四二	四,四五五	十二月份

江西省合作事業概況

江西省合作事業概況

消		生				運				給	
社員	社數	股金	社股	社員	社數	股金	社股	社員	社數	股金	社股
1,011	5	五,三九六	一,一九六	一,二六六	一七	一九,二六六	一九,五五五	一四,八九九	一六四	二一,二六六	三,九六七
三,009	九	六,三六三	一,三八三	一,二八九	110	110,八九二	一九,七六〇	一五,〇五四	一七三	二一,二六六	三,九六七
三,九六五	10	六,三六三	一,三八三	一,二八九	110	110,三六六	一九,二六一	一四,五三四	一六九	二一,二六六	三,九六七
三,九六五	10	六,三六三	一,三八三	一,二八九	110	110,一五六	一九,二八八	一四,六五六	一七一	二一,二六六	三,九六七
六,六八〇	11	六,三六三	一,三八三	一,二八九	110	110,七〇七	二〇,〇一五	一五,三二六	一七六	二〇,三六一	三,七八二
六,九三三	11	六,三六三	一,三八三	一,二八九	110	110,五三五	二〇,二五三	一五,四七七	一八〇	二〇,三六一	三,七八二

江西省合作事業概況

社備預		總				營			兼		費	
社員	社數	股金	社股	社員	社數	股金	社股	社員	社數	股金	社股	
三八二,一八六	四,三八七	二,四〇〇,六三一	四九七,七五五	三五四,三三一	五,〇三〇	一,二五六,六五一	二六,八七七	一八,五二二	五五四	五,四六〇	一,二三四	
三八二,一八六	四,三八七	二,四八一,七五九	四四七,二三三	四一〇,六四四	五,二四七	一,二九三,一四一	二三三,九六三	一三三,七九九	六六九	一七,六三八	三,二四四	
三八二,一八六	四,三八七	二,五〇八,七四六	四三三,六九〇	四二七,〇六九	五,三五六	一,二九六,六二五	一三三,七〇一	二四,三九三	六三三	一三,三七四	四,〇八〇	
三八一,四〇六	四,三八七	二,五五九,六一九	四五六,七六三	四二二,四三六	五,四七二	一,二九八,四三六	一三四,三四八	二四,四九四	六三五	一三,三七四	四,〇八〇	
三八一,〇三八	四,三八〇	二,五九八,四七七	四七六,七〇八	四三七,七七四	五,六六七	一,三二二,九三三	一三七,八八二	二七,五八二	六四六	三五,四五九	六,八七一	
三八一,〇三八	四,三八〇	二,六三三,七六七	四八四,四五三	四四三,〇六六	五,七九三	一,三三五,〇一八	一三七,九七三	二七,六七三	六四六	三七,八八九	七,二四	

江西省合作事業概況

聯 縣		區 聯 預 社				區 聯 合 社			
社 員	社 數	保 證 金	股 金	社 股	社 員	社 數	保 證 金	股 金	社 股
一五五	一	五九六,一五〇	一三七,三三〇	一六,九八六	一,五〇〇	一	九九三,六三〇	四六九,四二〇	二,四〇三,六九五
三五五	一	五九六,一五〇	一三七,三三〇	一六,九八六	一,五〇〇	一	一,四九三,〇三〇	四九七,九四〇	四,九〇〇
一五五	一	五九六,一五〇	一三七,三三〇	一六,九八六	一,五〇〇	一	一,六八五,一三〇	一,二七,八四〇	六,一五一
三五五	一	五九六,一五〇	一三七,三三〇	一六,九八六	一,五〇〇	一	二,八〇〇,六三〇	二,三三,四三〇	一〇,八二五
三五五	一	五九六,一五〇	一三七,三三〇	一六,九八六	一,五〇〇	一	三,五九〇,〇四〇	三,三五,四九一	一四,六六八
三五五	一	五九六,一五〇	一三七,三三〇	一六,九八六	一,五〇〇	一	三,九二一,〇四〇	三,四八,五九一	二,一六〇,一六
三五五	一	五九六,一五〇	一三七,三三〇	一六,九八六	一,五〇〇	一	三,九二一,〇四〇	三,四八,五九一	二,一六〇,一六

縣		縣 聯 預 社				合 社	
社 股	社 員	社 股	社 員	社 股	社 員	保 證 金	股 金
二		三〇,六〇〇	三〇,六〇〇	三〇,六〇〇	三〇,六〇〇	四九八,〇〇〇	四九八,〇〇〇
一		六三,四〇〇	六三,四〇〇	六三,四〇〇	六三,四〇〇	七七,二〇〇	七〇,三六〇
一,一三一		一,一三一	一,一三一	一,一三一	一,一三一	一,七六一	一,四一九
四一九		四一九	四一九	四一九	四一九	五二七	四六二
一一		一一	一一	一一	一一	二四	一三
二六,八四〇		二六,八四〇	二六,八四〇	二六,八四〇	二六,八四〇	一三六,八〇〇	一三六,八〇〇
六,八四〇		六,八四〇	六,八四〇	六,八四〇	六,八四〇	六,八四〇	六,八四〇
三三二		三三二	三三二	三三二	三三二	三三二	三三二
三三二		三三二	三三二	三三二	三三二	三三二	三三二
一五,〇〇〇							一三〇,〇〇〇

江西省合作事業概況

附拾叁 江西省合作金庫暨特約銀行貸放各縣合作貸款混合統計表 (截至二十六年十二月月底止)

縣市別	借款社數	放 出 金 額	收 還 金 額	結 欠 金 額
武 寧	103	1,80,855	33	1,77,522
南 昌	219	1,224,369	66	1,158,303
新 建	280	2,233,353	60	2,173,393
進 賢	109	2,241,205	200	2,041,205
修 水	107	2,296,917	22	2,274,917
銅 鼓	119	1,910,677	200	1,710,677
奉 新	59	2,296,484	99	2,197,484
靖 安	50	624,233	84	540,233
安 義	223	3,352,491	61	3,291,491
永 修	140	3,352,349	73	3,279,349
萍 鄉	261	3,267,244	25	3,242,244

江西省合作事業概況

江西省合作事業概況

峽谷	結市	吉安	豐城	清江	新淦	高安	新喻	宜豐	宜高	分宜	萬載	宜春
江西	甜煉	二八九	二三八	二四三	二七	二六	一五	四九	六四	二四	一五	二六
金車	出	一五七,八三〇	一,二〇九,九四〇	二五〇,七六六	九五,七九	二四三,六七	一五,〇六	二七,八七	六,二二	三,四,三〇	五,五七	二二七,二六
〇〇	四三	四三	〇六	五	六〇	六一	〇〇	五	六八	〇〇	五	五
〇〇	四	二六,二五一	六五,〇四	三,二九四	七三,〇元	二四三,七〇〇	一五,一三三	四六,六四	四四,四三	二四,三〇	四九,五五	一七〇,六〇二
〇〇	四九	四九	六五	〇元	四七	四	一	五	二	〇〇	六七	〇元
合	三	三,五七六	五,八六二	二五,四七二	三,六九〇	一九,九七七	三,三三三	二二,六三三	三三,七一九	三三,〇〇〇	四,〇二〇	一五,六八四
九	三	九四	四	五	三	五	八	〇	七	〇	八	四

江西省合作事業概況

大庚	崇義	上猶	南康	贛縣	安福	蓮花	永新	寧岡	遂川	萬安	泰和	永豐
四	*	*	三	一四	三三	二五	一五	七	五	三	二	四
八,一三三	四,八八九	六九五	九,三三七	一七六,一七四	三三,二九九	八,一四〇	一八,四四五	三,二三四	一四六,四四五	六三,〇八六	三五,四六二	四四,三三六
三	〇〇	〇〇	〇〇	二四	〇〇	五	〇〇	〇〇	三三	五〇	〇〇	九七
二,三九七	五三七	一,一五六	八,二八八	八〇,二七二	一三,八六六	四,二四九	二,〇三五	二,七三三	五,五〇八	二八,一五三	二〇,五六七	一八,九〇三
〇	六九	六九	二九	七三	六	五	〇〇	一四	四	八二	九五	三三
六,〇六六	四,三五一	五三八	四,〇六八	九五,九一	八,四〇二	三,八九〇	一六,〇一〇	三,五二〇	九二,九六	三四,九三四	一四,八九四	二五,三三四
一八	三	三	七	五	二四	〇〇	〇〇	八六	九	六八	〇五	六

江西省合作事業概況

彭澤	都昌	鄱陽	樂平	德興	婺源	浮梁	安遠	尋鄔	定南	龍南	虔南	信豐
一四一	七五	二二三	一充	空	二	二八	三五	一四六	一六			一五
九,九三	一六,五六	七,八九	二四,四七	五五,八五	一八,四四	二,二八	三,六五	一八,一四	四,四七	六,三	四,八六	八四,七三
〇〇	〇〇	〇〇	七	五	〇〇	〇〇	〇〇	二	〇〇	〇	〇〇	二
二二,〇〇	二六,九七一	二六,七二	一六,八四	二四,二五	二,〇〇	一,四八	三,六五	八〇,〇〇	八,二八	一,六	二,五	三三,七七
三五	八七	八〇	六	三	〇〇	〇〇	〇〇	三	三	六	六	〇三
二七,九二	九,八四	三,二六	七,五二	三,六三	一六,〇〇	三,七〇	八,四〇	五,〇〇	二,〇八	一,〇	四,三二	六〇,九七
六	〇	〇	九	八七	〇〇	〇〇	二	二	一	三	三	八

江西省合作事業概況

湖口	一六四	一,一〇〇	〇〇	三六,二六三	〇二	四,八四八	九
九江	一三三	二六,九七七	〇〇	二五,八四七	九〇	三,一四九	〇
星子	一六六	六九,六四三	四三	二,九七五	四二	四七,六六七	〇二
德安	四九	九,〇七一	七一	六,五〇六	七二	二,五五四	九
瑞昌	四四	二九,二六六	〇〇	二〇,〇九	八一	九,二四六	一九
上饒	一〇〇	一七,四〇一	六四	五,〇八一	三六	七四,三九	四
廣豐	七〇	八二,一七六	〇四	四,五三〇	六六	三五,八七七	六
玉山	三五	八二,六〇〇	〇〇	四,〇四五	〇二	三八,五五四	九
橫峯	三三	三,五七	五	二八,八二八	九〇	七,七六八	六
鉛山	一九	三四,七三三	〇〇	三三,二七三	六	一一,四四〇	三
弋陽	六三	二四,二五〇	一六	一五,九五八	二五	八九,二九二	〇二
貴溪	五三	二四,六三二	五	一六,六五三	六七	七九,九七七	九
餘江	八一	一七,七六八	六	八九,〇八七	五	八八,六八一	一四

江西省合作事業概況

100

萬年	四〇	一七,三三	五	二,九三	二六	五,九〇	二四
餘干	六三	二七,〇六四	九	三七,四六	二九	四,五六	七〇
南城	六四	二七,二八二	二	四,五六九	一八	三,七三	一一
南豐	二三	七四,八四	〇〇	五六,一三九	七	二六,七〇六	三七
宜黃	二八	二五,〇六一	三	一五,三五三	八四	九,七〇七	五〇
樂安	五三	三九,二六五	一〇	二〇,二二五	六〇	一九,二四九	五〇
崇仁	五五	二六,七三三	七	八八,二二八	七九	四〇,五〇四	九一
臨川	一九七	一五九,二二六	三三	一四,八〇八	〇三	一四,四〇八	一〇
東鄉	八七	一一〇,六三一	二八	六九,四六八	〇三	四,一四三	二五
金谿	三四	七〇,六四〇	〇〇	四二,六二七	七	二九,〇二二	二四
資溪	二六	一一,五五五	四	二九,八四〇	三一	四一,七三五	三五
黎川	七	六七,九四九	五六	三七,〇三一	〇五	三〇,九八	五三
光澤	四〇	二四,四六一	〇三	一六二,二〇五	五五	八四,二五七	四

寧	廣	石	瑞	會	零	興	南	總
聯	昌	美	金	昌	木	國	昌	計
都	昌	城	金	昌	都	國	市	計
二,〇〇〇,〇二五	二,〇〇〇,〇〇〇	四,〇〇〇,〇〇〇	二,〇〇〇,〇〇〇	一,〇〇〇,〇〇〇	一,〇〇〇,〇〇〇	六,〇〇〇,〇〇〇	六,〇〇〇,〇〇〇	六,〇〇〇,〇〇〇
三五八,〇六六	四二,三五六	四三三,七三三	七二,三六〇	三,八八七	一四〇,八五六	一四〇,八五六	六八,七九一	六八,七九一
三五	〇七	二六	一〇	四三	七〇	七〇	四一	四一
一五二,七六一	三〇,二五七	一九三,六九九	一四,三六二	八,五四〇	一〇,四二,三六二	二六,九八七	三三,二二七	四,五四七,三〇〇
〇五	〇〇	二二	三〇	七三	二一	五四	四九	五七
一六五,三四四	一三,〇八九	三〇〇,〇一四	五七,二一七	一四,三四六	六九,六〇二	一一,八六九	四六,五六一	四,二六七,三〇九
四〇	〇七	〇五	八〇	六九	三四	一六	九二	八五

(附註) 一 預備社貸款，下包括在內。

二 * 為農倉貸款，由預備社經營，因非正式合作社，故不列社數。

江西省合作事業概況

高安	三,四,六〇〇,〇〇〇	一,五二,七三三							
新淦	二〇一,七四一,一三三,八七三	三三							
豐城	三,二四一,〇〇一,九一〇〇	〇〇							
吉安	七,〇〇〇,〇〇〇								
吉水	二二,六四九,二九,四六四	六							
永豐	三,五二一,〇〇〇								
萬安	一,〇〇〇,〇〇〇								
蓮花	八〇〇,〇〇〇	七	三			三,〇〇〇,〇〇〇	一,四九五	八	
贛縣	五,七五九,八五	二九五	三			一,七〇〇,〇〇〇	二六〇,〇〇〇		
信豐	一四,三三二,三三	一四,三三一	三						
浮梁	四,一〇〇,〇〇〇								
樂平	三,一六六,〇〇〇								
湖口	九,七七七,〇〇〇	八,七六五,八七							
						二六七,一三七六	九五,四〇三	八三	

江西省合作事業概況

江西省合作事業概況

九江	一七,六〇〇.〇〇	三,六六二.二							
星子	五,三五九.二〇								
瑞昌	四,一七〇.〇〇								
上饒	一七,六〇〇.〇〇	四,一三一.一							
清江	三,五〇〇.〇〇	一,一三五.五	一,一〇〇.〇〇	一,九〇〇.〇〇					
遂川	八〇〇.〇〇	二一五.一				七,〇〇〇.〇〇	五,〇〇〇.〇〇		
鉛山	六,〇〇〇.〇〇								
弋陽	二四,四〇〇.〇〇								
餘江	三三,〇〇〇.〇〇	八,四〇六.五							
餘干	四,六六三.〇〇	一,五七七.六							
樂安	四,五三三.八〇	九,二二三.八〇							
崇仁	二四,三〇〇.〇〇	三,六八〇.〇〇							
臨川	三九,六六九.三〇	二,〇四三.二五							

東鄉	寧都	廣昌	石城	瑞金	會昌	零都	興國	總計
一九,〇〇〇〇〇	九七,六〇〇〇							一,二八四,九三四〇
二,七二六二								〇,五二二,八三〇
								一,七二〇〇〇
								二,天〇〇〇,五八
								二,六六九,三三四
								二,五七九,二三四
								一,七二二
	一六七,四八〇	七三,八六六	四八五	二四五	八六			
	二七,〇八六	六,一〇六	六三					
	五,二四〇〇〇	一一〇〇〇						
	五,〇〇〇〇〇	五,〇〇〇〇〇						
	一六,五〇〇〇〇	五,〇〇〇〇〇						
	二〇,二九一八	五,〇〇〇〇〇						
	三,〇〇〇〇〇	五,〇二九三						

(附註) 各級聯合社經營農倉數字內有農倉貸款及銀行貸款。

計	出金	購金	購金	購金	購金	購金	購金
二,三三三,三三三	一,〇八一,四〇一	一,〇八一,四〇一	一,〇八一,四〇一	一,〇八一,四〇一	一,〇八一,四〇一	一,〇八一,四〇一	一,〇八一,四〇一

江西省合作事業概況

江西省合作事業概況 (附註) 各級聯合社經營農倉數字內有農倉貸款及銀行貸款。 (附註) 各級聯合社經營農倉數字內有農倉貸款及銀行貸款。

江西省合作事業概況

一〇六

附拾伍

江西省合作金庫農村合作貸款分類統計表

(截至三十六年十二月月底止)

(單位：元)

種類	放出金額	收還金額	結欠金額	備考
信用	二,三五,三九五	一,〇八一,六〇三	一,一四三,七九二	三五
供給	三三二,七四五	一八六,二四三	一六六,五〇二	七六
運銷	九七九,一五三	五三三,九六〇	四四五,一九三	三六
消費	五五,三六八	八,九四〇	四六,四二八	〇一
公用	二〇,六七六	二,六三九	一八,〇三六	三三
生產	一五九,四三三	二,七八一	一五六,六五五	三三
利用	四一七,六〇七	二七三,六三一	一四三,九七五	七〇
農倉	一,五三三,八三九	一,〇九一,八五三	四七一,九八六	五七
預社	一,五八八,一七〇	一,三六四,六九〇	二二二,四七九	三三
區聯	四一七,四〇〇	二五,二七七	一〇一,一四二	六二
區預	一,四一〇	一,四一〇	一,四一〇	〇〇

二十六年

縣	聯	吳三，八七〇	三	三三，八六二	五	二四，〇〇七	五
縣	金庫	一五，二七	一		一	一五，二七	一
總	計	吳三，三〇，九三〇	差	四，六四，七三	六九	三，三六，七九	六
興	會	一三，六〇	一	一〇，〇〇〇	五	一三，六〇	六
南	興	一〇，〇〇〇	〇	一〇，〇〇〇	〇	一〇，〇〇〇	〇
南	興	一〇，〇〇〇	〇	一〇，〇〇〇	〇	一〇，〇〇〇	〇
南	興	一〇，〇〇〇	〇	一〇，〇〇〇	〇	一〇，〇〇〇	〇
南	興	一〇，〇〇〇	〇	一〇，〇〇〇	〇	一〇，〇〇〇	〇
南	興	一〇，〇〇〇	〇	一〇，〇〇〇	〇	一〇，〇〇〇	〇
南	興	一〇，〇〇〇	〇	一〇，〇〇〇	〇	一〇，〇〇〇	〇
南	興	一〇，〇〇〇	〇	一〇，〇〇〇	〇	一〇，〇〇〇	〇
南	興	一〇，〇〇〇	〇	一〇，〇〇〇	〇	一〇，〇〇〇	〇
南	興	一〇，〇〇〇	〇	一〇，〇〇〇	〇	一〇，〇〇〇	〇
南	興	一〇，〇〇〇	〇	一〇，〇〇〇	〇	一〇，〇〇〇	〇

山西省合作事業概況 (十二月份)

山西省合作事業概況

一〇八七

江西省合作事業概況

一〇八

附拾陸 特約銀行農村合作貸款分類統計表

(截至二十六年十二月底止) (單位：元)

種類	放出金額	收還金額	結欠金額	額備	註
信用	三六,八二二	七四七,三五三	六	一,五三三,四八八	六
供給	三五,四八一	七,四〇〇	〇	二六,〇八一	五
生產	三一,四四五	三,三五〇	二元	二八,一三四	七一
運銷	一三四,四〇〇	六三,二九九	一〇	七三,一〇〇	九
公用	五〇〇			五〇〇	〇
消費	五,四〇〇	四,〇〇〇	〇	一,四〇〇	〇
利用	九五,一二三	三九,一二七	八三	五五,九七六	〇七
農倉	一,五九,〇八一	九〇二,〇一〇	三七	六二七,〇七一	八六
總計	四,二二,三四四	一,七六五,五九三	二七	二,三四六,七三三	三三
總金額	二二,二二五	一一		二二,二二五	一一
總備	五三三,八六三	二二		二二,一,〇〇〇	三三

附拾柒

江西省合作金庫暨特約銀行混合貸款分類統計表
 (截至廿六年十二月底止) 單位：元

種類	放出金額	收還金額	結欠金額	備註
信用	四,五八,二七六	一,八八,九九七	二,六七,二八〇	九三
供給	三,四八,三三七	一,九三,六四三	一,五四,五四	二六
運銷	一,二三,五五三	五七六,二五九	五七,二五四	二六
消費	六,七六八	三,九四〇	四七,八二六	〇一
生產	一,九〇,九二二	六,一三三	一八四,七八九	八三
公用	二,二一,七六	二,六二九	一八,五九九	三三
利	五三,七二二	三三,七六九	一九九,九五一	七
農倉	三,〇九二,九一一	一,九三三,六六二	一,〇九九,〇四	四三
預備社	一,二五六,一七〇	一,三四,六九〇	三三,四九	三
區金聯	四七,四〇〇	二五,二五七	一〇一,一四一	六一
區聯預	三,一四〇	一,一六〇	一,四四〇	〇〇

江西省合作事業概況

江西省合作事業概況

縣聯	縣金庫	總計	費	味	公	社	省	縣	費	省	費	縣	費	縣	費	縣	費	縣	費	縣	
三三,八七〇	三三,一七二	二,三四三,八三六	三,一八三,六一一	三,二五二,二一三	三,一八六,四〇一	一,〇二七,三三〇	二,一三一,六二六	三,三二〇,六六四	三,一〇五,三三三	三,一八三,六二六	六,一三三,〇二六	三,三〇二,四〇一	二,一三三,六二六	三,一八三,六二六	三,一八三,六二六	三,一八三,六二六	三,一八三,六二六	三,一八三,六二六	三,一八三,六二六	三,一八三,六二六	三,一八三,六二六
三	二	四	三	三	二	一	二	三	二	三	四	三	二	三	二	三	四	三	二	三	二
二,三〇七,〇七三	二,三〇七,〇七三	六,六三〇,三〇五	六,六三〇,三〇五	六,六三〇,三〇五	六,六三〇,三〇五	六,六三〇,三〇五	六,六三〇,三〇五	六,六三〇,三〇五	六,六三〇,三〇五	六,六三〇,三〇五	六,六三〇,三〇五	六,六三〇,三〇五	六,六三〇,三〇五	六,六三〇,三〇五	六,六三〇,三〇五	六,六三〇,三〇五	六,六三〇,三〇五	六,六三〇,三〇五	六,六三〇,三〇五	六,六三〇,三〇五	六,六三〇,三〇五
二一	二一	二一	二一	二一	二一	二一	二一	二一	二一	二一	二一	二一	二一	二一	二一	二一	二一	二一	二一	二一	二一
二	二	二	二	二	二	二	二	二	二	二	二	二	二	二	二	二	二	二	二	二	二

欄目：江西省合作事業概況
 頁四省台市金庫費社隊總行區合資煤公廠辦指委
 (十二日截止)
 通至廿六日
 單位：元

附拾捌 江西省農村合作貸款機關貸款金額統計表 (截至廿六年十二月月底止) (單位：元)

機關	放出金額		收回金額		結欠金額		備考		
	放	出	收	還	結	欠			
合作金庫	八,三〇	四九三	五	四八六	四七三	八九	三,三六五,七九九	六	本欄包括本會以前貸款收付數暨華洋義賑會駐贛辦事處貸款收付數
農民銀行	二,六九	四三三	九四	一〇四五	七六七	五	一,六四五,六六	四〇	
中國銀行	一,四〇	九四一	〇五	七九	八三	七三	七〇,一三七	三	
合計	三,三三	三八六	五	六六三	三三五	一六	五,七二,五三三	三八	
機關	放	出	收	還	結	欠	金額	備考	
機關	放	出	收	還	結	欠	金額	備考	
機關	放	出	收	還	結	欠	金額	備考	
機關	放	出	收	還	結	欠	金額	備考	
機關	放	出	收	還	結	欠	金額	備考	
機關	放	出	收	還	結	欠	金額	備考	
機關	放	出	收	還	結	欠	金額	備考	

江西省合作事業概況

江西省銀行農林合作社貸款機關貸款金額統計表 (單位：元)

一九三七年

江西省合作事業概況

一一一

附拾玖 江西省歷年農村合作貸款分類統計表 (單位:元)

類別	年份	放		收		還		結	
		出	數	收	還	數	欠	數	
信	二二	八三,六九五	〇〇		八,八一	〇〇	七四,八八四	〇〇	
	二三	二七一,一九二	〇〇		一〇三,二六六	五五	一六七,九二五	四七	
	二四	一八八,六七三	〇〇		一六四,八六五	三三	二三,八〇七	六九	
	二五	九五三,七九九	九六		四三三,四一七	五七	五二〇,二九二	四一	
	二六	* 三,〇一〇,〇〇八	四三		* 一,二六,六三七	〇六	* 一,八九三,三七一	三六	
	合計	三,〇二六,六六六	四三	一六	三,一八八,九七七	四七	二,六七,二八〇	九三	
供	二二	四,〇〇,〇〇〇	〇〇	三三	四〇,〇〇〇	〇〇	一〇〇	〇〇	
	二三	五,〇〇,〇〇〇	〇〇	四四	一,六三三,六三三	〇〇	四九,三六六	〇〇	
	二四	一,四〇,〇〇〇	〇〇	三三	八三,七九〇	〇六	六二五,三三六	八一	
對	二五	三,七四〇	五三	三三	六五,七五三	六四			
	二六	一,一〇〇,〇〇〇	〇三	四八	四三,三三〇	四五	七六,七九九	五七	

江西省合作事業概況

給		運		用		銷		消		費	
合計	二二	二二	二二	二二	二二	二二	二二	二二	二二	二二	二二
三三八,三七	1,000	五三,〇四三	三七,五六〇	二四,四九元	* 七六,五三一	一,二三,五三三	一,〇〇,〇三三	* 一,〇〇,〇三三	六〇,七六八	六〇,七六八	六〇,七六八
四一	〇〇	〇〇	〇〇	〇七	〇四	九一	〇〇	〇〇	八七	八七	八七
一九三,六四三		一〇,一八四	二六,二七三	九六,六八九	* 四一,二〇三	五七六,二五九	六,一三三	* 六,一三三	三,九四〇	三,九四〇	三,九四〇
一五	〇〇	〇〇	六七	〇一	九七	六五	五子	五子	八六	八六	八六
一五,一五四	1,000	四一,八九九	九,四〇六	一四九,七四一	* 三三,二六七	五三七,二九四	一八四,六八六	* 一八四,六八六	四七,八二六	四七,八二六	四七,八二六
二天	〇〇	〇〇	三三	八六	七	二天	八三	八三	〇一	〇一	〇一

江西省合作事業概況

二三四

生		公		用		利	
二二	六,六八	八一	一,二八四〇	八六	四三,八三六	〇一	
二三	六〇,六六八	八三	二,六四〇〇	八六	* 四三,八三六	〇一	
二四							
二五							
二六	* 一九,九三	四〇	* 六,一三	毛	* 一八四,七八九	八三	
合計	一九,九三	四〇	六,一三	毛	一八四,七八九	八三	
二七	一,二二二,三三三	八一	三,六二,二六二	六三	三三三,二六二	二六	
二八	二,六六,三三三	〇三	* 四一,〇三	六三	* 三三三,二六二	〇三	
二九	二,六六,三三三	〇三	六六,六八八	〇二	一四八,二四一	八六	
三〇	三,三三,三三三	〇〇	一八,一三三	六三	六四,四六	三三	
三一	三,三三,三三三	〇〇	二,六六,三三三	〇九	* 二六,三三三	〇三	
三二	三,三三,三三三	〇四	二,六六,三三三	〇九	* 二六,三三三	〇三	
合計	三,三三,三三三	〇四	二,六六,三三三	〇九	一八,三三三	〇三	
三三	三,三三,三三三	〇〇	一,二二二,三三三	一三	一,二二二,三三三	〇〇	

江西省合作事業概況

預		倉		兼		調		農		用		編		編	
二 三		二 二		合 計	二 六	二 五	二 四	二 三	二 二	合 計	二 六	二 五	二 四	二 三	
一, 五八二, 八九六	七			三, 〇九二, 九二一	* 二, 〇八七, 三九〇	三〇〇, 二二五	七五, 三〇五	一, 五五五, 一三三	二, 六二二, 一〇一	五二, 七二二	* 一, 五〇〇, 三五四	二八, 一九七	四九, 六五九	一五, 〇六〇	
				三五	五	五	二四	四〇	四	二六	〇〇	三六	〇〇	〇〇	
三, 九六, 五〇三				一, 九九三, 八六二	* 九六〇, 五九九	五三三, 二九三	一一, 四三三	一, 五五八	二〇, 〇二二	三三, 七六六	* 二七, 四四五	八二, 三五四	六, 九〇一	六, 〇六八	
九七				九三	六	二四	四	四	一	四九	七	〇六	六	六	
				一, 〇九九, 〇四八	* 一, 二六, 八二〇		七五, 三〇五	一, 四一八	一, 八六三	一, 九, 九五二	二〇, 一四三	一, 九八, 八四三	四三, 七五七	八, 九二一	
五, 六, 三五				四三	五		二四	四	六	七七	六	三〇	三三	三	

江西省合作事業概況

區		聯	農	區	社	食	青	生
二四	二二	合計	二六	二五	二四	二三	二二	二一
1,000,000	71,400	47,400	77,451	26,911	15,757	61,286	20,212	1,000,000
00	33	24	14	40	6	34	33	30
6,000	8,277	25,277	34,066	19,025	5,788	12,435	18,857	385,834
66	51	31	59	17	46	42	46	92
8,000	103,143	103,143	43,066	7,895	95,418	55,761	100,000	69,436
31	53	26	53	97	94	18	33	8
二二	二一	合計	二六	二五	二四	二三	二二	二一
1,000,000	71,400	47,400	77,451	26,911	15,757	61,286	20,212	1,000,000
00	33	24	14	40	6	34	33	30
6,000	8,277	25,277	34,066	19,025	5,788	12,435	18,857	385,834
66	51	31	59	17	46	42	46	92
8,000	103,143	103,143	43,066	7,895	95,418	55,761	100,000	69,436
31	53	26	53	97	94	18	33	8

江西省合作事業概況

預		縣		聯		縣		金	
二五	1,710	00	1,710	00	00	00	00	00	00
二六	1,710	00	1,710	00	00	00	00	00	00
合計	1,710	00	1,710	00	00	00	00	00	00
二二									
二三									
二四									
二五									
二六									
合計									
二二									
二三									
二四									
二五									
二六									
合計									

江西省合作事業概況

庫金		總		總		總		計	
二六	合計	二二	二三	二四	二五	二六	合計	二二	合計
115,117	115,117	101,555	1,039,466	2,266,672	2,077,740	* 6,886,130	1,234,286		
11	11	00	56	61	33	15	54		
		8,861	1,991,277	7,973,304	2,107,281	* 3,635,710	6,630,305		
		00	60	00	66	66	66		
115,117	115,117	92,554	890,318	1,557,368	1,481,353	* 3,253,494	5,723,533		
11	11	00	66	71	33	66	66		
		101,555	1,039,466	2,266,672	2,077,740	* 6,886,130	1,234,286		
		00	56	61	33	15	54		
		8,861	1,991,277	7,973,304	2,107,281	* 3,635,710	6,630,305		
		00	60	00	66	66	66		
		92,554	890,318	1,557,368	1,481,353	* 3,253,494	5,723,533		
		00	66	71	33	66	66		

(附註) * 內有銀行貸款收付數。

附貳拾 二十六年上半年江西省合作金庫貸款分類統計表 (單位：元)

類	別	一月		二月		三月		四月		五月		六月	
		收	放	收	放	收	放	收	放	收	放	收	放
信	放出	一,四九八,七六九	一,五〇一,二五九	一,五二六,四七九	一,五九九,七一九	一,七三七,七八九	一,九八五,〇七三	一,四九八,七六九	一,五〇一,二五九	一,五二六,四七九	一,五九九,七一九	一,七三七,七八九	一,九八五,〇七三
	收回	八五二,二六七	九三三,八三三	九三六,七六二	九四七,九九五	九五六,九五〇	九七七,八六六	八五二,二六七	九三三,八三三	九三六,七六二	九四七,九九五	九五六,九五〇	九七七,八六六
用	結欠	六四七,五三〇	五七七,四三七	五九一,六九七	六五二,七八〇	七八〇,八四八	一,〇〇七,三〇七	六四七,五三〇	五七七,四三七	五九一,六九七	六五二,七八〇	七八〇,八四八	一,〇〇七,三〇七
	放出	二六,〇七五	三三,三七三	三四,〇四六	二八三,〇四六	三三,〇四六	三五,八七五	二六,〇七五	三三,三七三	三四,〇四六	二八三,〇四六	三三,〇四六	三五,八七五
供	收回	一四,二六三	一五九,四五三	一五九,九七三	一八一,四六三	一八四,九六三	一八四,九六三	一四,二六三	一五九,四五三	一五九,九七三	一八一,四六三	一八四,九六三	一八四,九六三
	結欠	七三,八四三	六八,八九六	八〇,九〇七	一〇一,五七八	一二〇,八四四	一二二,四二七	七三,八四三	六八,八九六	八〇,九〇七	一〇一,五七八	一二〇,八四四	一二二,四二七
給	放出	三四九,四三二	四〇六,八三七	四三三,五四七	五五九,三二九	六〇六,四三五	六三三,〇六七	三四九,四三二	四〇六,八三七	四三三,五四七	五五九,三二九	六〇六,四三五	六三三,〇六七
	收回	一四,二五九	一五,八〇九	一七,三六七	二〇六,五〇五	二九,七四八	二六,六八七	一四,二五九	一五,八〇九	一七,三六七	二〇六,五〇五	二九,七四八	二六,六八七
運	結欠	二〇五,一八三	二五一,〇二五	二一,四九一	三五三,〇三二	三七六,六七三	三八六,三三六	二〇五,一八三	二五一,〇二五	二一,四九一	三五三,〇三二	三七六,六七三	三八六,三三六
	放出	二〇五,一八三	二五一,〇二五	二一,四九一	三五三,〇三二	三七六,六七三	三八六,三三六	二〇五,一八三	二五一,〇二五	二一,四九一	三五三,〇三二	三七六,六七三	三八六,三三六
銷	收回	二〇五,一八三	二五一,〇二五	二一,四九一	三五三,〇三二	三七六,六七三	三八六,三三六	二〇五,一八三	二五一,〇二五	二一,四九一	三五三,〇三二	三七六,六七三	三八六,三三六
	結欠	二〇五,一八三	二五一,〇二五	二一,四九一	三五三,〇三二	三七六,六七三	三八六,三三六	二〇五,一八三	二五一,〇二五	二一,四九一	三五三,〇三二	三七六,六七三	三八六,三三六
消	放出												
	收回												

江西省合作事業概況

江西省合作事業概況

一一〇

倉	費		生		產		公		用		利		用		農		倉	
	結	欠	放	回	結	欠	放	回	結	欠	放	回	結	欠	放	回		
五四,九八九二	五五,九二七八〇	六〇四,〇七三二	五六,六七二九	五三,一三四九七	四三,六〇〇〇	八七,六〇〇〇	一九,二七三〇〇	二七,五六四四一	一七,四九三〇一	一七,三四三〇一	一七,〇七二八七	三七,二四二二六	三九,九四六三六	四七,二七七三六	四二,七二七三六	四七,六〇七三六	四七,〇七三六	四七,〇七三六
五六,一〇三五三	六四六,四一五三五	六六二,四八九七九	七六,三〇七七六	七九,八四九五七	四,二四六〇〇	八七,六〇三〇〇	二九,二八三〇〇	一七,五六四四一	二五,〇七八一三	二五,九九一六五	二五,三,四四二五九	二七〇,六二四八九	二七,三八七〇一	一五四,五九三八五	二五〇,七八一三	二五,九九一六五	二五,三,四四二五九	二五,三,四四二五九
一一二,〇九七三	一,一九七,三四三一五	一,二六六,六二三四〇	一,二二二,九八〇五四	一,二九二,九八〇五四	四,二四六〇〇	八七,六〇三〇〇	一九,二七三〇〇	二七,五六四四一	一七,四九三〇一	一七,三四三〇一	一七,〇七二八七	二七〇,八一六四七	二六二,五五九二五	二六二,六八三五一	二六六,五〇九三三	二六四,六一五七二	二六四,六一五七二	二六四,六一五七二

縣	聯	縣	預	區		聯		區		社		預
				收	放	結	欠	收	放	結	欠	
放	出	欠	欠	1,800,450.00	1,710,000	1,635,293.12	1,834,620.33	3,467,755.14	1,834,620.33	3,752,500.80	1,588,170.06	1,588,170.06
收	回	回	1,450,000	1,710,000	1,629,900.69	1,858,454.45	3,487,551.44	1,912,457.21	1,858,454.45	3,008,435.52	1,588,170.06	1,588,170.06
放	出	欠	1,145,000	1,710,000	1,593,960.11	1,921,457.21	3,504,217.33	1,921,457.21	1,921,457.21	2,774,437.74	1,588,170.06	1,588,170.06
收	回	回	1,145,000	1,710,000	1,601,150.07	1,921,457.21	3,527,741.73	1,921,457.21	1,921,457.21	2,724,437.75	1,588,170.06	1,588,170.06
放	出	欠	1,145,000	1,710,000	1,546,900.00	1,987,717.33	3,534,461.73	1,987,717.33	1,987,717.33	2,639,987.90	1,588,170.06	1,588,170.06
收	回	回	1,145,000	1,710,000	1,546,900.00	1,987,717.33	3,534,461.73	1,987,717.33	1,987,717.33	2,579,972.36	1,588,170.06	1,588,170.06

江西省合作事業概況

江西省合作事業概況

計	金		庫		總	
	收	回	結	欠	放	出
結	一、八〇七、二四〇一五	一、七〇〇、五四四四四	一、七五二、三三三七	一、九三六、三六五六	二、二六七、四〇三二二	二、二六七、四〇三二二
欠	一、七〇〇、五四四四四	一、七五二、三三三七	一、九三六、三六五六	二、二六七、四〇三二二	四、四七九、六四二五七	四、四七九、六四二五七
收	二、二六七、四〇三二二	二、九七七、九七三〇三	三、一七四、三五〇八	三、二三一、六五六七九	四、五五五、二八三六一	四、五五五、二八三六一
回	二、二六七、四〇三二二	三、二三一、六五六七九	三、一七四、三五〇八	四、一五二、七七七九	四、五五五、二八三六一	四、五五五、二八三六一
總	四、四七九、六四二五七	四、五五五、二八三六一	四、七三〇、二九一〇〇	五、二二二、七二六四四	五、二二二、七二六四四	五、二二二、七二六四四
放	四、四七九、六四二五七	五、二二二、七二六四四	五、二二二、七二六四四	七、〇五四、七四三一五	七、〇五四、七四三一五	七、〇五四、七四三一五
出	七、〇五四、七四三一五	七、〇五四、七四三一五	七、〇五四、七四三一五			
庫	六六、六六六三三	六六、六六六三三	六六、六六六三三	六六、六六六三三	六六、六六六三三	六六、六六六三三
結	六六、六六六三三	六六、六六六三三	六六、六六六三三	六六、六六六三三	六六、六六六三三	六六、六六六三三
欠	六六、六六六三三	六六、六六六三三	六六、六六六三三	六六、六六六三三	六六、六六六三三	六六、六六六三三

計	收	回	結	欠
計	一、八〇七、二四〇一五	一、七〇〇、五四四四四	一、七五二、三三三七	一、九三六、三六五六
收	二、二六七、四〇三二二	二、九七七、九七三〇三	三、一七四、三五〇八	三、二三一、六五六七九
回	二、二六七、四〇三二二	三、二三一、六五六七九	三、一七四、三五〇八	四、一五二、七七七九
結	一、八〇七、二四〇一五	一、七〇〇、五四四四四	一、七五二、三三三七	一、九三六、三六五六
欠	一、七〇〇、五四四四四	一、七五二、三三三七	一、九三六、三六五六	二、二六七、四〇三二二

附貳拾壹 三十二年度下半年江西省合作金庫貸款分類統計表 (單位：元)

類別	七月		八月		九月		十月		十一月		十二月	
	收	放	收	放	收	放	收	放	收	放	收	放
信	收	九八六,一六一〇九	九八九,六一九三三	九九九,〇二二四	一,〇一三,四三七三	一,〇三〇,二九八七四	一,〇八一,六〇三六九	二,一四四,五二八五	三,二八〇,八九三六五	二,一九二,七六三六五	二,二七五,七八八六三	二,三三五,三九五五四
	放	一,一五八,三五二七六	一,一九一,二七四四三	一,一九三,七五二五二	一,一八三,〇三三三四	一,一八五,四九九九一	一,一四三,七九二五	三,二八,五九八〇〇	三,二〇,五九〇〇〇	三,二二,五九八〇〇	三,二二,五九八〇〇	三,二二,五九八〇〇
用	收	一八五,三七七九	一八五,三七七九	一八五,三七七九	一八五,三七七九	一八五,三七七九	一八五,三七七九	一八五,三七七九	一八五,三七七九	一八五,三七七九	一八五,三七七九	一八五,三七七九
	放	一八五,三七七九	一八五,三七七九	一八五,三七七九	一八五,三七七九	一八五,三七七九	一八五,三七七九	一八五,三七七九	一八五,三七七九	一八五,三七七九	一八五,三七七九	一八五,三七七九
供	收	一八五,三七七九	一八五,三七七九	一八五,三七七九	一八五,三七七九	一八五,三七七九	一八五,三七七九	一八五,三七七九	一八五,三七七九	一八五,三七七九	一八五,三七七九	一八五,三七七九
	放	一八五,三七七九	一八五,三七七九	一八五,三七七九	一八五,三七七九	一八五,三七七九	一八五,三七七九	一八五,三七七九	一八五,三七七九	一八五,三七七九	一八五,三七七九	一八五,三七七九
給	收	一八五,三七七九	一八五,三七七九	一八五,三七七九	一八五,三七七九	一八五,三七七九	一八五,三七七九	一八五,三七七九	一八五,三七七九	一八五,三七七九	一八五,三七七九	一八五,三七七九
	放	一八五,三七七九	一八五,三七七九	一八五,三七七九	一八五,三七七九	一八五,三七七九	一八五,三七七九	一八五,三七七九	一八五,三七七九	一八五,三七七九	一八五,三七七九	一八五,三七七九
運	收	二八三,六四六五九	三三三,四四〇八一	三五五,五四九一九	四三五,七六六八	四五三,四三六五六	五一三,九六〇五五	七四,〇四一三一	七六五,〇四一三一	八〇九,八五五七〇	八六三,一三八〇五	九七九,一五三九一
	放	二八三,六四六五九	三三三,四四〇八一	三五五,五四九一九	四三五,七六六八	四五三,四三六五六	五一三,九六〇五五	七四,〇四一三一	七六五,〇四一三一	八〇九,八五五七〇	八六三,一三八〇五	九七九,一五三九一
銷	收	四六〇,三九四七三	四四三,六〇〇五〇	四五四,三〇六五一	三八九,二六二七	四九七,〇一四九	四六五,一九三三六	四六〇,三九四七三	四四三,六〇〇五〇	四五四,三〇六五一	三八九,二六二七	四九七,〇一四九
	放	四六〇,三九四七三	四四三,六〇〇五〇	四五四,三〇六五一	三八九,二六二七	四九七,〇一四九	四六五,一九三三六	四六〇,三九四七三	四四三,六〇〇五〇	四五四,三〇六五一	三八九,二六二七	四九七,〇一四九
消	收	二五,二二五二六	二五,四七三二	二八,四七三二	三三,〇五七二	三三,〇五七二	三三,〇五七二	二五,二二五二六	二五,四七三二	二八,四七三二	三三,〇五七二	三三,〇五七二
	放	二五,二二五二六	二五,四七三二	二八,四七三二	三三,〇五七二	三三,〇五七二	三三,〇五七二	二五,二二五二六	二五,四七三二	二八,四七三二	三三,〇五七二	三三,〇五七二
費	收	一六,六八九八二	六,八〇一八六	六,八九七〇〇	七,二七二一四	八,六九八八七	八,九四〇八六	一六,六八九八二	六,八〇一八六	六,八九七〇〇	七,二七二一四	八,六九八八七
	放	一六,六八九八二	六,八〇一八六	六,八九七〇〇	七,二七二一四	八,六九八八七	八,九四〇八六	一六,六八九八二	六,八〇一八六	六,八九七〇〇	七,二七二一四	八,六九八八七

江西省合作事業概況

江西省合作事業概況

一一四

倉		農			利			公			產			生			費		
結	收	放	結	收	放	結	收	放	結	收	放	結	收	放	結	收	放	結	
三六,五九六七	九六八,八七四七	一,三〇五,三九六二四	一六〇,三四二四三	二五七,二六四九三	四二七,六〇七三六	一六,七二〇八五	二,八四三五六	一七,五六四四一	一三一,六〇八〇〇	一,一〇〇,一〇〇〇	一三一,六〇八〇〇	一三一,六〇八〇〇	一,一〇〇,一〇〇〇	一三一,六〇八〇〇	一八,六六五三四	一三一,七八〇〇	一三一,七八〇〇	一八,六六五三五	
二九二,七五二一	一,〇一六,六三一〇三	一,三〇九,三九六一四	一五八,六四一八二	二五八,九六五五五	四二七,六〇七三六	一六,一七九二二	一,八三九二〇	一八,〇一八四一	一三一,六〇八〇〇	一,一〇〇,一〇〇〇	一三一,六〇八〇〇	一,一〇〇,一〇〇〇	一三一,六〇八〇〇	二二,五五〇二二	一三一,七八〇〇	一三一,七八〇〇	二二,五五〇二二		
二七八,五九〇二六	一,〇五三,八〇五八八	一,三三三,三九六一四	一七,八三六九九	二五九,七七〇三七	四二七,六〇七三六	一五,八七三四六	二,一四四九五	一八,〇一八四一	一三一,九四〇〇	一,一〇〇,一〇〇〇	一三一,九四〇〇	一,一〇〇,一〇〇〇	一三一,九四〇〇	二四,七〇〇七	一三一,九四〇〇	一三一,九四〇〇	二四,七〇〇七		
三三四,七九九八	一,〇七四,六三六一六	一,四〇九,三九六一四	一五三,八〇六三九	二六三,八〇〇九七	四二七,六〇七三六	一五,七七九八三	二,三三八五八	一八,一〇八四一	一三六,七九四〇〇	一,一〇〇,一〇〇〇	一三六,七九四〇〇	一,一〇〇,一〇〇〇	一三六,七九四〇〇	二二,三三八	一三六,七九四〇〇	一三六,七九四〇〇	二二,三三八		
二九五,〇四三三四	一,〇八四,六四七八〇	一,四七九,六九六一四	一五一,七四二二	二六五,八九三二四	四二七,六〇七三六	一六,三三六九二	二,四六一四九	一八,七七八四一	一三八,五三七二	一,一〇〇,一〇〇〇	一三八,五三七二	一,一〇〇,一〇〇〇	一三八,五三七二	二二,六三九〇九	一三八,五三七二	一三八,五三七二	二二,六三九〇九		
四七一,九七六五七	一,〇九一,八五二六五	一,五六三,八二九三三	一四三,九七五七〇	二七五,六三二六六	四二七,六〇七三六	一八,〇四九三三	二,六三九〇九	二〇,六七八四一	一五六,六五五二二	一,一〇〇,一〇〇〇	一五六,六五五二二	一,一〇〇,一〇〇〇	一五六,六五五二二	四六,四二八〇一	一五六,六五五二二	一五六,六五五二二	四六,四二八〇一		

縣	聯	縣	預		區		聯		區		社		預
			結	收	放	收	放	結	收	放	結	收	
	放	出	1,588,170.06	1,588,170.06	1,588,170.06	1,588,170.06	1,588,170.06	1,588,170.06	1,588,170.06	1,588,170.06	1,588,170.06	1,588,170.06	1,588,170.06
	收	回	1,345,893.94	1,349,202.88	1,350,553.36	1,359,082.94	1,362,967.1	1,364,690.75	1,364,690.75	1,364,690.75	1,364,690.75	1,364,690.75	1,364,690.75
	結	欠	242,276.12	238,967.18	237,616.70	239,087.62	225,183.35	223,479.31	225,183.35	223,479.31	225,183.35	223,479.31	225,183.35
	放	出	359,542.11	359,342.11	359,742.11	359,757.91	265,257.91	417,400.24	359,742.11	359,757.91	265,257.91	417,400.24	359,742.11
	收	回	110,555.57	110,695.29	110,784.45	110,279.78	115,012.00	115,237.62	110,555.57	110,695.29	110,784.45	110,279.78	115,012.00
	結	欠	148,986.54	153,645.82	153,656.66	150,478.13	150,236.71	141,143.61	148,986.54	153,645.82	153,656.66	150,478.13	150,236.71
	放	出	1,710.00	1,710.00	1,710.00	1,710.00	1,710.00	1,710.00	1,710.00	1,710.00	1,710.00	1,710.00	1,710.00
	收	回	1,710.00	1,710.00	1,710.00	1,710.00	1,710.00	1,710.00	1,710.00	1,710.00	1,710.00	1,710.00	1,710.00
	結	欠	0.00	0.00	0.00	0.00	0.00	0.00	0.00	0.00	0.00	0.00	0.00
	放	出	3,014,550.00	3,014,550.00	3,014,550.00	3,014,550.00	3,014,550.00	3,014,550.00	3,014,550.00	3,014,550.00	3,014,550.00	3,014,550.00	3,014,550.00
	收	回	3,447,398.59	3,447,398.59	3,448,698.59	3,448,698.59	3,448,698.59	3,448,698.59	3,447,398.59	3,447,398.59	3,448,698.59	3,448,698.59	3,447,398.59
	結	欠	432,848.59	432,803.59	434,141.50	433,758.88	433,758.87	363,870.12	432,848.59	432,803.59	434,141.50	433,758.87	363,870.12
	放	出	151,353.00	151,353.00	152,635.30	150,939.72	150,942.72	151,353.00	151,353.00	152,635.30	150,939.72	150,942.72	151,353.00
	收	回	151,353.00	151,353.00	152,635.30	150,939.72	150,942.72	151,353.00	151,353.00	152,635.30	150,939.72	150,942.72	151,353.00
	結	欠	0.00	0.00	0.00	0.00	0.00	0.00	0.00	0.00	0.00	0.00	0.00
	放	出	115,353.00	115,353.00	115,263.53	114,939.72	115,112.11	115,353.00	115,353.00	115,263.53	114,939.72	115,112.11	115,353.00

江西省合作事業概況

附貳拾貳 二十六年農民銀行合作貸款分月統計表（單位：元）

月	別	放	出	金	額	收	回	金	額	結	欠	金	額
一	月		一,四九,三七三	七		一九九,八五〇		八九		一,二八九,五三三		八七	
二	月		一,五八,四六〇	六		一九九,八五〇		八九		一,三七八,六〇九		八七	
三	月		一,五九,七三二	六		三〇一,五七三		七〇		一,二七八,一五八		〇六	
四	月		一,六九,七五三	六		六七八,五三一		二五		一,〇二二,三三三		五三	
五	月		一,八〇,〇八一	五		一,〇二三,〇〇七		三		七八九,〇七四		一九	
六	月		二,二八,二七三	五		一,〇二三,〇〇七		三		一,二五,二六六		一九	
七	月		二,三三,一四一	五		一,〇二三,〇〇三		七五		一,三三〇,〇八七		八二	
八	月		八,三七,四四七	二		一,〇二五,五七三		七五		一,三六一,八七三		五二	
九	月		二,四四,二六	二		一,〇二七,五九四		七五		一,三八六,五四一		五二	
一〇	月		二,四三,五五五	九		一,〇二四,五五八		〇五		一,四〇六,九九七		八九	
一一	月		二,六九,四〇三	九		一,〇四五,七六七		五四		一,六五二,六二六		四〇	

江西省合作事業概況

江西省合作事業概況

二二八

一	二	三	四	五	六	七	八	九	十	十一	十二
一	二	三	四	五	六	七	八	九	十	十一	十二
日	日	日	日	日	日	日	日	日	日	日	日
限	限	限	限	限	限	限	限	限	限	限	限
金	金	金	金	金	金	金	金	金	金	金	金
銀	銀	銀	銀	銀	銀	銀	銀	銀	銀	銀	銀
元	元	元	元	元	元	元	元	元	元	元	元
角	角	角	角	角	角	角	角	角	角	角	角
分	分	分	分	分	分	分	分	分	分	分	分
元	元	元	元	元	元	元	元	元	元	元	元
角	角	角	角	角	角	角	角	角	角	角	角
分	分	分	分	分	分	分	分	分	分	分	分

編者：一九二六年...

附貳拾叁 二十六年中國銀行合作貸款分月統計表（單位：元）

月	別	放	出	金	額	收	回	金	額	結	欠	金	額
一	月			三二,四七六	八四			二九,〇七九	三			二六,二九七	六三
二	月			三四,〇三三	八四			二九,〇七九	二			三二,二三四	六三
三	月			三七,六六六	八四			四九,〇三四	四二			三七,五九二	四三
四	月			四〇,〇一六	八四			五八,〇四一	八二			三三,九七五	〇三
五	月			八〇,九八〇	八二			三九,九〇二	〇二			四九,五七八	〇六
六	月			一,〇四三,四六六	四二			三六,二四二	一〇			六七,二九五	三
七	月			一,〇九二,七九九	四二			四六,八三三	一四			六五,九六六	三
八	月			一,二二四,八二二	四二			四六,八三三	一四			六七,九八八	三
九	月			一,二五五,七二二	四二			四六,八三三	一四			八六,八八八	二七
一〇	月			一,三五一,九八八	六五			六〇,七六六	四六			七五,二〇三	二七
一一	月			一,四三〇,九四二	〇五			七九,八〇三	七三			七〇,一三七	三

江西省合作事業概況

江西省合作事業概況

1310

一二月		一四三〇、四	〇五	七九六〇三	七三	七〇二七	三
一	月	一、三二、六八	一	六〇〇、六八	四	一、〇〇〇、〇〇	一
二	月	一、二五、三三	一	四六、六三	四	一、〇〇〇、〇〇	一
三	月	一、二〇、〇〇	一	四六、六三	四	一、〇〇〇、〇〇	一
四	月	一、〇〇、〇〇	一	四六、六三	四	一、〇〇〇、〇〇	一
五	月	一、〇〇、〇〇	一	四六、六三	四	一、〇〇〇、〇〇	一
六	月	一、〇〇、〇〇	一	四六、六三	四	一、〇〇〇、〇〇	一
七	月	一、〇〇、〇〇	一	四六、六三	四	一、〇〇〇、〇〇	一
八	月	一、〇〇、〇〇	一	四六、六三	四	一、〇〇〇、〇〇	一
九	月	一、〇〇、〇〇	一	四六、六三	四	一、〇〇〇、〇〇	一
十	月	一、〇〇、〇〇	一	四六、六三	四	一、〇〇〇、〇〇	一
十一	月	一、〇〇、〇〇	一	四六、六三	四	一、〇〇〇、〇〇	一
十二	月	一、〇〇、〇〇	一	四六、六三	四	一、〇〇〇、〇〇	一

國幣法幣... 十八年中國幣制... 合消費... 單... 元

附貳拾肆 江西省農業合作產銷數值統計表 (截至廿六年十二月月底止) (單位：元)

品名	價	值	品名	價	值
稻穀	七〇,二五二,七四〇	〇〇	蜜橘	九三,二〇元	〇〇
豆子	四九,〇八一	〇〇	西瓜	三,五三三	〇〇
麥子	一七,八七〇	〇〇	蓮子	九〇,七五〇	〇〇
棉花	一八五,三四〇	〇〇	瓜子	四,八九九	〇〇
苧蔴	二七,〇三三	〇〇	花生	一三,七五五	〇〇
木材	三三,三三〇	〇〇	合計	八,〇六六,九七八	〇〇
菸葉	一五九,九六七	〇〇			
手藝	六,六三〇	〇〇			
其他	六,六三〇	〇〇			

江西省農業合作產銷數值統計表 (截至廿六年十二月月底止) (單位：元)

江西省合作事業概況

江西省合作事業概況

一三二二

附貳拾伍 江西省工業合作產銷數值統計表 (截至廿六年十二月月底止) (單位：元)

品名	價值	品名	價值
毛邊紙	五七,八五〇	蔗	一〇八,二六五
表芯火紙	六〇,〇五八	蘿蔔乾	一五,六四〇
黃表紙	三三,〇二七	蘿蔔絲	三六,一三六
青茶	六三,三三〇	薯粉	二,三七六
紅茶	三〇,六三二	薺粉	一五,八九九
茶油	六,四九五	土布	一八三,七四五
蔴油	元,七〇三	銑鐵	四,三〇七
菜油	三,九六六	編爆	三〇,八四六
薄荷油	三,七五五	合計	二,三三二,五〇六

江西合群

江西省農業合作推廣委員會

第一二二號 (第一二二號) (第一二二號)

附貳拾陸 江西省消費供給合作業務統計表 (單位：元)

生產用品價		值		生活用品價		值	
肥料	八、七三	〇	食鹽	一、四六、九四	〇		
種籽	一七、七〇	〇	火油	一五五、六九	〇		
農具	二四、三七	〇	食油	二七、六八	〇		
			布疋	一五三、八七	〇		
			雜貨	一九四、九三	〇		
合計	二、三〇、八三	〇	合計	二、三九、〇六	〇		

江西省合作事業概況

江西省合作事業概況

附貳拾柒 江西省信用合作業務統計表(單位：元)

一三四

類	別	金	額	類	別	金	額
信用放款		四,一四〇,七六〇	〇	存	款	一八六,八九五	〇
動產抵押放款		一,五五七,〇九三	〇	儲	金	一八,三四三	〇
不動產抵押放款		二,五九九,九二七	〇	借	款	五,七二二,五三三	〇
合計		六,〇七七,七七〇	〇	合計		六,〇七七,七七〇	〇