



羅源帖

拾捌

特別

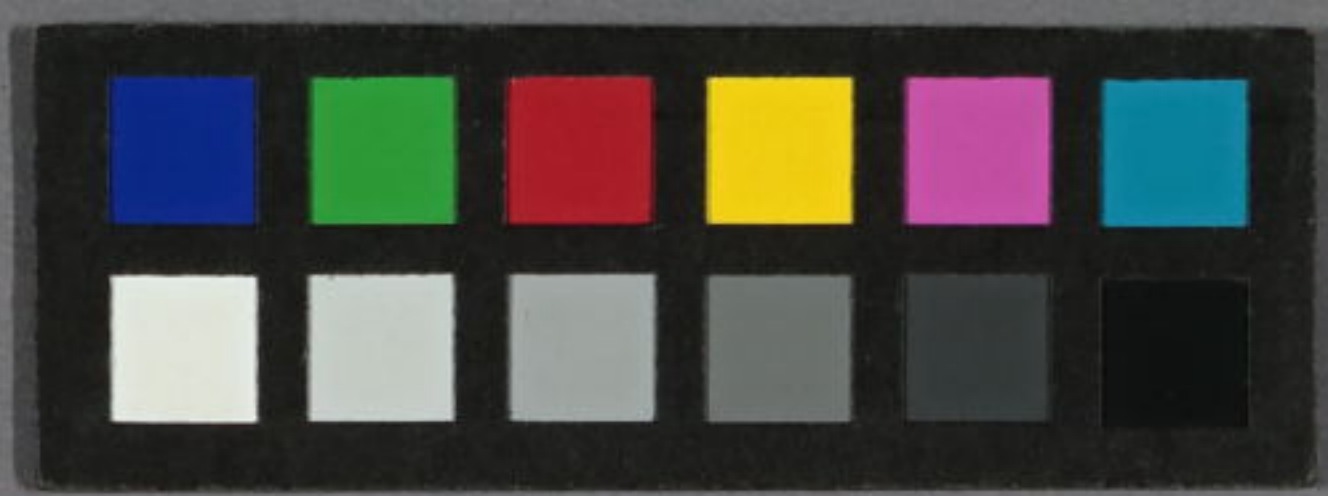
又 6

7156

2

羅源帖
八月十二日
廿二日





39-4623

明治九年丙子八月十六日
廿二日
二





今日我宅前神祠
有大祭陳燈以香
駢而路肆而致繁
闌故兮夜我道遠
而詣其祠前也君
至有深則日往可也

僕特字告於君知之

但得僕返國之後一月
餘即搜我中國之古人各
好筆墨字力和大幅付
悉奉贈君矣納於君
處千不可托人尋者也
而員也恐買假古人之
者亦不及費錢財也且
受人愚惑亦不值也僕

受亦不取費發財與
受人愚惑亦不值也僕

家內所藏古今名名家

字畫亦多且待我逐圖

必搜三幅即付中翰未是

贈君也決不食言也

或古之至如筆清湘道人

亦有梅花道人畫亦有

八大山人畫真然亦有仇

十洲之細微顏色畫亦有

王石谷畫亦有俱是

僕先祖所藏不傳不於

我也所得古人之如中書不致

在多致在求精心故僕特

志告君知之

我嘗藏貴國名家之

畫插沈澗齋也王鴻

德也董國均也余

顏輝也徐德也

德也董國均也余亦

顏輝也徐也

清其真蹟不可言

後有先生之贈何幸過

之手

明日君得暇乎汪小舟

姓墨塘午後後訪池田

公此公亦頗文雅局家內

多收藏古者有也他頗

能詩也昨初九日僕曾訪

他忘他早在我在府

上評各書云其真蹟也

於我昨云三四日間予亦初

故云

其中多真乎多贗

池田亦能會電話乎

於生理頗通達而深奧中

小也

中藤公心至嗜書畫學

頗能詩也

頗能詩也

東京名論者大名宗若詩

人且士也動筆墨出味

而我一見他文士氣便見其胸

中意 松堂頗能詩字

不可 秋月亦頗嗜書中電

其質如紙其聲耳 數

如紙一般也

將 糊強了

除非肥後之成也

公之則現今東京

無一族中能與先

中相友于 文藝之間

者以誰為最牙一

中

東京各古名師與僕

亦依素被 情投於文字

中論其人能文字詩文

風能中各能君也 甚似

中論其人能文字詩文
風雅中亦推君也僕非
獎君也論心中文藝
論手中文字藝云云況且君
一家俠待人如己無厚情
莫如君也懋只及僕直
偏也

我固謂方淺識不

會文字不啻文學加

七日般事業粗滿

至多今受君之稱

贊情行不啻也惟見

君如先友自然深悟

相題可謂難後

矣但足費君之費

幾字

臨以兩

則對者其恩薄也而

臨二 兩

則尚者其總稱也而
至其分同相張之則
叫做

奧棟者鉅卿朱門

細口右之稱現今官實

輩皆聘狐婦

母而一尊之曰奧棟

故荆婦賢人忌之

蓋媒其狐婦

等亦伍也

現今世復而大名

家之輩此玉石混

埋實為可惜也

僅存多謝

不勝感

味不勝感。今
我往三軍。願先生
云。之。恐。夜。不。返。來
居。室。也。且。符。以。白
午。後。再。直。印。正。其
所。同。往。是。三。軍。玩
廣。今。告。返。也。

係丙子八月十七日之談話也

十一

此鴉卵乃昨日地田居所
贈。嘗。大。倉。於。僕。也。而。僕
即將一半轉贈於君。等。約
亦。可。過。借。若。敬。佛。之。心
那。可。減。意。也。聊。表。寸。烟。而
查。且。明。之。儀。

我。山。能。國。愛。小

查且明之儀

淺竹冠履多小

遠至內如今年

數則先生何

以忍矣姑乎

此室不炎熱豈可

何亦玉過熱一月半月

而已漸入秋涼上卷

今日午時忽有肥後人

束小室求寫二幅山水

以始熱上加熱即寫之

連束君府避暑也

今夜飯畢則備小

舟而舟中貯茶備菓

而游墨水可也

大概盤溪并柳北分外嗜

亦有詩題於就

大概盤溪并柳北分外嗜
空名每有詩題於新
紙上而派各處人看其詩
仍究不好而他空名者只
當空名也他二人互相標榜
你云云好而我云云他好也

原采稱新園紙者
竭載東京及郭內之

軍事情西其事大概
皆盜賊密夫等而

已難聊載良善行
狀亦不足據新聞

融之餘自終每每出

其稿陳愚說

向充其價故般戶

溪柳北詩或一日

三四或一日三三

三四或一日二三十

實可謂佳者者
倦候也

每出此新聞紙上詩而

每多失尖平仄不分

可謂自己不畏其羞

如真是好詩者不可多

錄在新聞紙上也如識詩

者即欲教而後信不識詩

文亦不知他詩為何物也

古云一言即言不可言

失其言也雖獨是他二人

不知古語也

而新聞紙之弊也

到說能人妨人

果卷也

朝廷新定新聞

朝廷新定新聞
賦之條例向來縛
熟聞紙記者雖然
地等不決畏益熾
其詭兔獲獄中常
不盡錄此輩于裁
天下書由翠徒記
梁山沂也 確然

僕想諸大名之家純
文者而胸中斷不想到
此一番得確批評語也
亦笑為君一人而已

昨官更多矣直
烈我不能中持又
何月國哉先

何周周哉先

生在中也內益

無來衣而能睡

得香

早國之天子後

何意思而成

都亦於此於

定之於言乎

他順治皇原始乃滿

洲人也而滿洲地近蒙

古而蒙古亦是北方也所以

他近地而在北京建都也

今晚恐有雨

具持別時而

且持別時而

從舟可也

今晚多謝之

醉也

書曰大旱之為

雲霓是之

事矣

保丙子八月十八日

此乃我國廣東省古之

道家之履也故君

為飛浮之道筆故我

奉贈君笑納一

年之愛君之厚情我深

嘉之矣君之注意於我

誠如同國入一般况

道家之履也深

道家之履或可深

愛我不決忘君之深

情也

僕又每之未多擾君家

又蒙惠佳品物又蒙賜

味謝之况又君愛友友

待於我也而我見遇意

不考是心付信瑞國味家

人自初衣此履付未奉贈

於君也僕又欲做一件

美甚若白紗道袍奉

於君總是見未有君

之尺寸故不能也是以特

字通知於君也

僕待我國十月廿間歸國

之時然而未君之尺寸

死了人之徑

唯今吾友柴浦氏來而在

高我從今伴母親割婦

及柴浦氏小供家僮而

的墨唐之小酒樓這河

及柴浦氏小供家僮而
酌墨塘之小酒樓遠河
樓的乃柏屋也那所請
君之畫者也故我亦欲
借君而行君許之吾君
以許之則使小供從一
舟而浮墨堂江上也

喜德天晚風涼冷舟而

玩墨塘可妙

那柴浦氏頗有奇才善
以鼓龍鳴于世間那柴
浦氏家富百工無物不
通曉通其六藝志不
讓孔門七十弟子也

我母親頗賞阿坤不已
善於貴國向有如阿坤
良犬者則欲購求
為唯惜其良種又少

高唯惜其良種又少

于貴國耳

僕平生心玉嗜蓄犬

惟料我丁卯年入古清

北京游玩六七年之餘

偏相識克王答那而克王

將此犬贈我也故我得

此犬即時到夏數萬里

邀邀即携此犬不離

寸步也故僕今刻口存

二次亦携同來玩也如君

令母欲得犬似僕之犬

亦甚難乃是此大有

轉方能合也如果僕歸

國搜得有此犬樣乃

僕即發信與犬付集

奉君令也

奉君君令世也

君之友人能到我邦

者必矣君使此人等

携小犬而賜藥一廣

則享其也

我有二好友常在橫濱

公船作理事之人也每橫濱

到香港

我今可與君先登

而入浴也他人不決見

之誠福小之浴室也

浴中

惟回侍子供而已

臨歸時我請主得蓮

花三四本而贈君也

洗滌終日之塵垢而

精神亦覺無垢塵

入波詩中景

身似蓮花潔心

精神亦觉无垢尘
入波诗即景

身似莲花洁心

如以镜其至

时勤洗除何害

有若在埃

少女洗身洁
洁来

向镜其甚
蓮花潔用

~~蓮花更~~ 掃世塵埃

少女洗身潔

洁来向镜甚

蓮花更甚

更掃好有埃

蓮花更甚

這衣之過者瓦

因也肥備

夫
買軒妓

因也 肥憐

持 買街妓

街妓至賤妓也

街上賣色者

現今無此徒

貴部小說

男女嬉事祿蠟燭不知

何形情

南設傍人云此星

塘之上成島杓北在

此島名

他乃住里壘塘下柳

圍處他雖頗有文

才能詩能文且善

善書等又性昂

部憲奏有

著書等又性野

鄙藝澆有欺詐

人之癖下先生多與

之相交則注意於

其間可也

我不過問其其人

如何也我并非與

他結交而我時時與

朝陽歌友有他各

字他每有言云

之各曰奉之東他

多生誦謗官東

是以入禁囚也為

僕料想他必恃此

小才情而生縱橫

至多招禍也所以

業每受新軍紙而

至者多招禍也所以
僕每之矣就南紙而
各文人多又仰也他
是去塘一才人也故
此我特詢問君他
其才人否

雖然是極才人也學
士也誠不可與凡庸
同位當時天下之
文士才子中至其
浩然者能龍傳人
漸微則以此人為
穴一才少何其人奸
猾詐謀可謂曰奉
王揚文而也

王暢文而也

僕云：他非真正

有才之人也。如果是

真有巨才，快即不

向朝野之度，為局

內之人也。凡一人真有

大才情之士，能可推

身在局外之教士

而不肯在局內之人

也。況且他叙被朝堂

禁囚一番，如此不勝

慚愧之甚，何又再

返回局內為局

之長，僕實堪下耻

萬禱此人為結文

即此見我都不願也

至

來

即此見我都不願也
依全世之本來面目
之士何足道哉

百家乘駝師

在去鳴村溪

晴清地村

高公花之園

在何地

自是書國

里程一里許

北方也

先生祖先中國

之人非辨疑部所甘

亦亦亦亦

先生祖先中國

之人非辨發部所甘

非所甘報也

河海

傳馬公自九月九日渡海也

昨日我乘舟而行

總州海岱其里程

自存六七里也水路

口天遠矣於是舟

中之人皆頭痛

體一被怡與長病

博亦一般至今夕

則不覺快了

則不竟見快了

君今宜可睡：恐乘

舟過徽以吹了看即合

頭痛

今月廿一日我訪柳嶋

他田茂政家他父我乘

燕船而往二州橋下待

清風晝二為談杯契

猶如藉大晝飲了他

得一姬妾其容貌

極美有沈屯花之屬

一熟早月是也花一學

年于紀十六七而其立佳

西京也其姬妾為像

祇園舞好一班故

待客甚有趣也

存政的乃周州之兒

每政的乃周則之兒
不也

茂慶
我政君曾到我小室

坐道并請寫字水

牛

此赫大帽字寫得甚

公氣拍磅磅也

那幅乃我叔父紀寤

畫之書也甚月我

與君相伴其間

之事那紫浦氏之

主人也

厚日我為君令他書

一寫而題君也

而又贈回一大幅指取書也

君轉於令叔父笑納以

如此我將有一月餘在

君轉於令如父笑納以
如此我將有一月餘在

奧山當計素及過尚有

三十九日也故我不在六

三即屋住也故我時之得

一服即未見君世一談

物可事也或在傳聞

既風主人復或在某處

先生處或來君處之某

室也亦矣居在傳法院也

如風其人必心慈善無一得

我己也亦如君一般之心也

東京之如友心腹惟第一

是君也如凡上人素識也

安藤公松浦公松翁

上人今戶夫人也此鄰人

厚館情深待我不勝感

激靡涯也

凡海外之人留我國皆將

其証券而寓也今我轉

凡海外之人留我國皆將
其証券而寓也今擬請
六三向信少周之入寓亦
非換易其意矣方則
不可猥寓我邦者也
我今將此一事而告君
願末之老夢也中竟
忠焉

為我輩自入貴國以
來必須先問禁也而國
有法律必須遵照而行
方為上策也

阿槐標未分號字

周印梅甫因中以出了

印梅有老父親故解
因也載在彙字紙上
其彙字紙我忘之

其豪華耳紙我忘之

三十日

周幼梅先生入國不知

貴國之禁亦先以自己犯

了貴國之法也因為

食新法之件也所以不

不知國禁亦枉為專家

也

我邦之專女為貴

國人所備而習之

習之也

日有女人在海濱長崎

神戶大坂各處入我中國

三名店或雇工或作妾

為多斯或如食鴉片者一雙

外而日夕即染成此症也

我嘗見貴國使而至

林則徐陳化成打

林則徐陳化成打
擊白夷而慨之無
不黨其草是之甚
也既現多是深友貴
國案林陳兩公之
赤心可謂預地矣

自道光年間有林
則徐在則各夷人大
畏自他一死後即復
人漸進未即我國不夏
矣我誤旺吐列
黃興先生步領教
斗向盡輝啟

休語墨壇雲雨

休語墨塘雲雨為

~~墨塘~~ 規

覺來^空枕在牧家

醉醪觀之田信未來乎

我國七月十旬必到

那蘭花係貴國某

省某府之產也

是福建省福州府

龍岩下是第一品

僕今結草齋先生

坐片時而後返也

多飲那厨佳味爾

且待別時再來共談

一切也我告返去了

係丙子八月廿二日之說語也

係丙子八月廿二日之誤也

十一

羅源帖

拾捌

明治九年丙子

八月十六日

廿二日

特別

又 6

7156

2