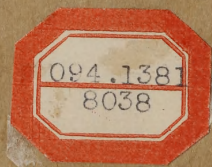




浙江圖書館



周禮卷之九



姜兆錫輯義

浙江省立
圖書館

登記碼 82445

分類碼

冊

浙江圖書館

周禮卷之九



姜兆錫輯義

秋官司寇第五

秋官稱司寇者寇之言害也主禁暴詰奸以除民害故謂之司寇也官名士亦名理虞書命臯

陶作士月令季秋命理瞻刑察傷註云有虞氏曰士夏日理周曰司寇也餘見天官○明齋王氏曰秋官司寇於唐虞曰士然舜命臯陶曰蠻夷猾夏寇賊奸宄汝作士則士之職兵刑兼掌而周禮則以兵分掌於司馬者蓋後世政刑既紛不得不分也

秋官司寇總序

此大言王者設官分職以立秋官司寇之意乃第五官之總序也

惟王建國辨方正位體國經野設官分職以為民極乃立秋官司

寇使帥其屬而掌邦禁以佐王刑邦國

邦禁即六典之刑典所以禁暴也刑刑之也書周官

司寇掌邦禁詰好慝刑暴亂○周禮菁華曰小宰言秋官掌邦刑此言秋官掌邦禁何也先王立法止於禁過而已所以先言掌邦禁而後言刑邦國也司徒掌邦教而復設司寇掌邦刑者刑以弼教也縱欲敗類教之所棄故後世亦謂之司敗蒙之初九云利用刑以正法也上九則云利用禦寇上下順也用刑本以禁暴致寇乃禦雖以順用未矣是知禁於未然者聖人之心刑以濟其所不

及者不得已也。王氏曰：禁之所以為仁，刑之所以為義，禁之不止，猶有犯焉，以義斷仁也。

秋官司寇序官

此以下承上文序秋官設官之數也。

刑官之屬：大司寇、鄉一人、小司寇、中大夫二人、士師、下大夫四人。

鄉士、上士八人、中士十有六人、旅下士三十有二人、府六人、史十

有二人、胥十有二人、徒百有二十人。

更稱刑官者，承秋官掌邦禁刑邦國而言也。司寇分大小

者，大司寇掌建邦之刑典，統凡糾禁教約之屬，故為刑官之長。小司寇則奉其法，攷斷厥中以恤民生而已。刑官之屬多名士者，取士能察理獄訟之義。士師掌五禁五戒八成之類，以佐司寇率屬。故名師也。諸士獨鄉士別官同署者，鄉謂六鄉，其職掌國中而各掌其鄉之獄訟，故名鄉士。猶鄉師與司徒同署，而遂師則異署之意也。餘見大司馬序官。

遂士、中士十有二人、府六人、史十有二人、胥十有二人、徒百有二

十人。

遂謂六遂，其職掌四郊而各掌其遂之獄訟，故名遂士也。

縣士、中士三十有二人、府八人、史十有六人、胥十有六人、徒百有

十人遂謂之六遂其職掌四郊下各

縣士中士三十有二人府八人史十有六人胥十有六人徒百有

六十人縣謂凡公邑之縣鄙其職掌野而各掌其縣之獄訟故名縣士也

方士中士十有六人府八人史十有六人胥十有六人徒百有六

十人方謂四方之都家也其職掌都家之獄訟而各掌其方之禁令故名方士以上二職役較多者地廣事繁也

訝士中士八人府四人史八人胥八人徒八十人訝訝同迎也掌迎治邦國之獄

訟與其賓客故名訝士也

朝士中士六人府三人史六人胥六人徒六十人朝音潮○掌建外朝之法與治

獄於外朝之類故名朝士也

司民中士六人府三人史六人胥三人徒三十人掌登萬民之數故名司民也疏

曰凡斷獄弊訟必知民年老弱是以司民雖非刑獄次於此○王

司豐

卷七

二

卷七

時稽其夫家鄉大夫以歲時登其夫家眾寡之數一也而獨屬於秋官者秋官主刑聖人用刑本於好生耳國裳舒氏曰吳氏以司民屬司空芬謂鄉士遂士縣士皆有掌民數之文則司民之屬司寇豈無謂哉按其文三年大比以萬民之數詔司寇司寇及孟冬祀司民之日獻民數於王王拜受之登於天府內史司會冢宰貳之彼司寇念民之重如此其於決獄也寧不戚焉動其心哉後世不知重民而司刑者又多凶人暴吏傷天心勦國命亦獨何與則司民為刑官之屬固周公之深意非世儒所及也愚按羣士之下司刑所以斷其成也先以司民繼以司刺者見惟重民者可言刑而猶求宥赦於刺中也又繼之司約司盟者欲寬於後先桂於始也此次五司於羣士之意也

司刑中士二人府一人史二人胥二人徒二十人

掌五刑之法以麗萬民之罪故

名司刑也

司刺下士二人府一人史二人徒四人

刺殺也掌五刺三宥三赦之法罪定乃殺之否則宥

且赦之矣故

名司刺也

司約下士二人府一人史二人徒四人掌邦國羣民之約劑故

司約下士二人府一人史二人徒四人掌邦國萬民之約劑故名

而訟獄可簡也

司盟下士二人府一人史二人徒四人掌邦國萬民之盟誓故名

也信以要之神以證之二者相表裏而信義益固矣

職金上士二人下士四人府二人史四人胥八人徒八十人掌凡

之屬之戒令而受士之金罰貨罰故名也此以下二職相次者職金與司厲或罰贖或奴役皆不忍加之刑戮之意也

司厲下士二人史一人徒十有二人凡犯政為惡曰厲而盜賊其尤也掌其任器財賄與為奴

隸之事故名也

犬人下士二人府一人史二人賈四人徒十有六人賈音古○掌犬牲故名也

秋官犬人猶地官牛人春官雞人夏官羊人之屬或曰列司厲及司圜掌囚之閒者亦取其守禦凶暴之意也

司圜中士六人下士十有二人府三人史六人胥十有六人徒百

有六十人

圜音員。○圜即大司寇圜土之圜。今獄城也。掌之故名。嚴禁禦故徒役多也。此以下三官相次者。司圜亦不忍

加刑戮而奴役之也。由掌囚而掌戮則刑戮隨之。而掌戮職凡分五等。自重至輕。至髡而殆於宥之矣。蓋先王仁民之隱如此。

掌囚下士十有二人府六人史十有二人徒百有二十人

囚拘也。掌囚罪

人以待決故名也。役獨不用胥者。圜土中或以胥教道。若罪囚但嚴拘守而已。

掌戮下士二人史一人徒十有二人

戮猶殺也。掌之故名。役又不

掌囚有典守也。

司隸中士二人下士十有二人府五人史十人胥二十人徒二百

人。隸之言附也。屬也。自罪隸至貉隸屬籍於官。供奴役及搏執守

衛之事。而司隸掌之故名也。漢置司隸亦使將徒治道路溝渠之屬。後稍尊其職。使主官府及近郡。蓋制相沿而變。與次於此者。奴隸乃減罪以全法。而其搏執守衛又防奸以輔法。皆與刑相表

裏也

罪隸百有二十人

罪隸謂罪人未減為奴及男子從坐而入者故名也以下五隸用之搏盜賊之屬非官職比故

無爵而人眾其下亦無府史胥徒若地官胥師雖無爵而其下有史猶官職之意也○梁氏曰諸隸之人數以設法大槩而言耳或得數太多不必他屬或不及數亦不必他補凡六官府史胥徒亦畧放此或權設或借用或兼職未必拘也愚按五隸之數梁說得之而鄭註謂五隸數皆百二十人為限其外之隸民不在數內是五隸定數之外又有民也今攷司隸職首稱掌五隸之法而其下乃稱帥其民與帥四翟之隸以明之是民即罪隸與四隸而為五也對四翟之隸故謂罪隸為其民非隸外餘民之謂也學者以諸隸職歷參之可見

蠻隸百有二十人

註謂征南夷所獲也說見下

閩隸百有二十人

閩音民○註謂征東南夷所獲也說見下

夷隸百有二十人

註謂征東夷所獲也說見下

貉隸百有二十人貉陌同。○註謂征東北夷所獲也。○明齋王氏曰。職方氏所掌有四夷八蠻七閩九貉五戎六

狄之人民皆臣服於中國而此止於蠻夷閩貉者蓋周人世居西

土其化先及西北故以服東南為貴也舒氏曰自司隸至此吳氏

移屬司馬謂其守禦畜牧且役夏官服不氏諸職也芬謂諸隸之

役百官府皆司隸掌其政令亦若掌戮墨使守門劓使守關之類

其皆為司寇之屬無疑况所謂搏盜賊守野舍凡囚執人之事固

司寇詰慝之意耶愚按註以四隸為征伐所獲蓋以其隸於刑官

而又與罪隸同列與然罪隸不守王宮野舍舊蓋以為盜賊免死

之人不可以守禁密也茲四隸以守王宮野舍疑是輸誠納款之

民如所東征西怨南征北怨而從之者而豈必裔

彘之虜斬獲之餘之謂哉學者以意逆之可也

布憲中士二人下士四人府二人史四人胥四人徒四十人

憲猶表也

掌憲邦之刑禁而執旌節以布於四方故名也六官獨刑官有布

憲者刑尤民之司命也若諸官蓋以文書傳布之與○平仲王氏

曰刑非先王之得已也教之不率乃從而刑之又諄復丁寧令知

法之不易如水火之不可蹈也如是而猶悍然犯焉執法者可無

憾矣又懼遐陬未曉特設布憲一官以輔司寇布刑之法也詔民

寧惡其詳哉舒氏以五官和布之外俱不復設縣布之官遂以為

得已而刑之者義以成乎仁也此布憲與禁殺戮禁暴相次之意

偽而欲剔之過矣。愚按刑必先以布憲者，仁以主乎義也。而其不得已而刑之者，義以成乎仁也。此布憲與禁殺戮禁暴相次之意也。又次野廬以下至修閭者，諸職慎國野之守，謹昏且之司，察存亡生死之變，審陰陽水火之宜，無非除慝去惡與民更始。斯秋官之義也。

禁殺戮下士二人，史一人，徒十有二人。掌禁民相殺戮之屬而誅之，故名也。

禁暴氏下士六人，史三人，胥六人，徒六十人。掌禁民相陵暴之類而誅之，故名也。役多

於禁殺戮者，凡為暴者，不一端也。

野廬氏下士六人，胥十有二人，徒百有二十人。廬者，賓客行道所舍，遺人十里有廬

三十里有宿是也。掌其守護及凡道路之事故，故名也。

蜡氏下士四人，徒四十人。蜡音娶。○蜡者，骨月臭腐，虫所蜡也。掌除醜及凡不蠲之事故，故名也。

雍氏下士二人，徒八人。雍，壅同。塞也。掌隄防塞杜之事故，故名也。

萍氏下士二人徒八人萍水草不沉而浮其職掌凡水禁及酒禁之事用戒耽逃沉溺之害如萍之不沉溺

然故名也神農書又言萍能勝酒蓋其性亦然矣

司寤氏下士二人徒八人寤覺也掌夜禁之早晚使人覺知昏旦故名也○王氏曰寐覺謂之寤使掌夜

時非覺而不寐者安能定之哉所以謂之司寤氏也

司烜氏下士六人徒十有六人烜讀如燬掌取明火及明水之屬而火為主故名也王氏曰燿與烜

皆火司燿掌變四時之國火為陽火司烜則取明火於日為冷火此夏官秋官之分也

條狼氏下士六人胥六人徒六十人條杜讀為滌狼猶言狼籍也掌辟出入糾紛若洗滌其狼

籍然故名也

修閭氏下士二人史一人徒十有二人修治也閭巷門也掌比國中宿互櫜之屬及有故令

守其閭互故名也職與野廬氏畧同但野與國異耳

冥氏下士二人徒八人冥音覓○冥之言陰也闇也其職掌攻猛獸懼其猛而難攻必乘其不見而陰取之

冥氏下士二人徒八人

冥音覓。○冥之言陰也。闇也。其職掌攻猛獸懼其猛而難攻必乘其不見而陰取之。

故名也。○王氏曰先王仁民而愛物然縱猛獸以害人則傷吾仁故特設官攻之而謂之冥氏也。雜說曰自冥氏至庭氏十二官皆順天心以除民害雖若傷殘乃所以仁愛此天之肅殺之意也。故皆屬秋官。王先生曰先王以善政生天下之民其興利也詳其除害也悉。觀周禮一草木一鳥獸或興或除而秋官地官分矣。凡興利則地官主之凡除害則秋官主之也。愚按秋官之職至肅清及於庶物而義彌嚴矣。此所以軍國寧老弱遂而其極至於中外咸賓罔有慝志也。冥氏以下十二職次於修閭之後銜枚伊耆二職又次之而大行人以下諸職乃於是終也有以哉。

庶氏下士一人徒四人

庶章預反。註讀作藥煮之煮。○庶之言除掌除毒蠱故名也。讀作藥煮之煮者疏謂

俗以藥煮去病去毒蠱亦然故俗從之也。翦氏凡庶蠱放此。

穴氏下士一人徒四人

穴謂穴藏也。掌攻猛獸於蟄穴故名也。

翼氏下士二人徒八人

翼翅同。○翼鳥翮也。掌攻鷺鳥而取其翮故名也。

者氏之樂是也。後王尊敬老者，設官以掌齒杖，故亦因以爲名。以上二官之次，見冥氏。

大行人，中大夫二人，小行人，下大夫四人，司儀，上士八人，中士十有六人，行夫，下士三十有二人，府四人，史八人，胥八人，徒八十人。

掌凡賓客朝會聘問之屬之禮，而又適四方而爲行人，故名也。大行人，其長，小行人，其副，而司儀掌其擯，相行夫掌其使役，故四官別職同署。與以下官次，並見冥氏。○朱子語類曰：周禮最是大行人等官，屬之司寇，難曉。蓋儀禮覲禮諸侯行禮既畢，則降而肉袒，請刑於廟門之東。王曰：伯父無事，歸寧乃邦。然後再拜稽首，出自屏。此所謂懷諸侯則天下畏之是也。所以屬之司寇，如此等處，皆是合著。如此初非聖人私意也。明齋王氏曰：書周官司寇掌邦禁詰奸慝，除暴亂，而周禮司寇一官，大宰之刑典，小宰之刑職，並先之以詰邦國。夫所謂奸慝暴亂，孰有大於邦國不道者哉？法行自上，不此之務，而惟小民是詰，猶舍豺狼而逐狐狸也。行人之職，在虞廷爲四嶽，所謂賓於四門也。而周公屬於秋官，主於齊之以禮，禮不克齊，而以刑齊之，而後有司馬之法也。設官之旨深哉。

環人，中士四人，史四人，胥四人，徒四十人。各官已見夏官，而夏官環人，掌環四方之故。

官掌環賓客之任器故皆以名也

象胥每翟上士一人中士二人下士八人徒二十人翟狄同○象之言像也傳

中國語於蕃國則象蕃國傳之傳其語於中國還象中國傳之此官有才智主譯傳故名象胥也按註東方曰寄南方曰象西方曰狄鞮北方曰譯寄言託鞮言知譯言易也今總名為象者周德先被南方故約舉以統之翟即狄也周蕃國四夷八蠻七閩九貉五戎六狄之數多矣官役之數稱每狄者亦約詞也

掌客上士二人下士四人府一人史二人胥二人徒二十人掌賓客牢

禮餼獻飲食之等數與其政治故名也

掌訝中士二人府二人史四人胥四人徒四十人訝逆同掌邦國之等籍以逆待

賓客故名也王氏曰秋官有訝士又有掌訝者訝士以治獄兼訝賓掌訝惟訝賓為主也

掌交中士八人府二人史四人徒三十有二人交之言通掌巡邦國之諸侯與其萬

之故名也

民而通達之故名也。

掌察四方中士八人史四人徒十有六人

其職今闕蓋邦國來朝掌察之以防奸宄故名

官也稱四方未詳或曰每方官役之數如此或曰四方共此數也

掌貨賄下士十有六人史四人徒三十有六人

其職今闕蓋邦國所貢獻之貨賄掌

檢收之故名官也

朝大夫每國上士二人下士四人府一人史二人庶子八人徒二

十人

朝音潮○朝者對都家而言也掌都家之治日朝以聽國事故而告其君長故名其官士爵而稱大夫者尊王臣也國者

都家之通稱對文則分邦國都家散文則通也府史之下不設胥而設庶子者蓋辟都家庶子之有才知者主胥之任而不名以胥以優之與次朝大夫以下於行人諸官之後者猶夏官因邦國而及都家之義也

都則中士一人下士二人府一人史二人庶子四人徒八十人

其職

今闕蓋主都邑之法則者故各其官即大宰職八則治都鄙之則也次此者德禮先政政先刑故都家士之前特設掌法則之官以率諭之也但本官言都不言家而註乃槩言掌都家之八則未詳其義攷春官都家宗人夏官都家司馬及本官都家士皆都與家並稱而此獨以都統家例似難通豈大都小都大而遠故特置官以諭其長而家邑小而近故不特置官而間有所諭亦其兼統也與或又謂都則之下亦當有家則而闕文也

都士中士二人下士四人府二人史四人胥四人徒四十人家士

亦如之二職今並闕蓋主治都家之獄訟以告方士者故名也家士亦如之者都與家官役一而已○疏曰此家士亦如之

是序官中語指官同若夏官家司馬亦如之則是序職中語指職同也愚按此乃疏家不明夏官序職與序官錯簡而為之詞也其論似嚴義則舛矣詳見夏官都司馬

秋官司寇序職上

此以下又承上文序秋官分職之事也

大司寇之職掌建邦之三典以佐王刑邦國詰四方一曰刑新國

用輕典二曰刑平國用中典三曰刑亂國用重典此首序大司寇之職也

用輕典。二曰刑平國。用中典。三曰刑亂國。用重典。此首序大司寇鄉一人之職也。

詰究也。四方即邦國之四方。分言刑與詰者。互文也。平定也。新國之民未教。故治以輕典。平國之民已教。故治以中典。亂國之民壞教。故治以重典。此總言用刑之凡例。而其下蓋即中典而析言之也。○東萊呂氏曰。司寇掌邦禁。以佐王刑邦國。詰四方。猶書周官司寇掌邦禁。詰奸慝。刑暴亂也。奸慝隱而難知。故謂之詰。暴亂顯而易見。直刑之而已。天下罪惡萬狀。不出隱顯兩端也。少穎林氏曰。輕典柔克之義也。中典正直之義也。重典剛克之義也。書云。唯敬五刑。以威三德。其是之謂乎。鄧氏曰。時輕重。權制耳。而各典何以制中也。以五刑糾萬民。一曰野刑。上功。糾力。二曰軍刑。上命。

糾守。三曰鄉刑。上德。糾孝。四曰官刑。上能。糾職。五曰國刑。上愿。糾

暴。上尚通暴。註作恭。誤文也。○此分言糾萬民以五刑也。糾。察也。督也。野刑施於六遂。以勸功為上。而糾其力作。軍刑施於六軍。以用命為上。而糾其守律。鄉刑施於六鄉。以成德為上。而糾其盡孝。官刑施於官府。以賢能為上。而糾其稱職。國刑施於王國。以謹愿為上。而糾其致恭。凡以察於先而督於後也。五者之序。自野而鄉。而國。蓋自外以及內也。軍旅本於鄉。遂官府率乎朝野。故二者

錯居其間與劉氏以五刑分屬五官如野刑屬事典國刑屬教典之類如何可通此之謂巧累於理耳以圜土聚教

罷民凡害人者寘之圜土而施職事焉以明刑恥之其能改者反

於中國不齒三年其不能改而出圜土者殺同音員罷疲同寘置

民以圜土也圜土獄城之象罷者謂不能自強於善也職事如後世城旦鬼薪之類明刑謂明書其罪於版而加諸背既困之又恥

之也反還也中國猶言國中謂反於故里也司圜職云上罪三年而舍中罪二年而舍下罪一年而舍齒之言年也雖既反不遽以

年齒序於齊民也出逃出也不能改而又逃以倖脫者則以極刑置之虞書所謂怙終賊刑也○李氏曰人之為惡必有漸也放僻

邪侈之情動而無所畏則或伏尸市朝流血刀鋸雖悔之猶噬臍也是故先王之馭民必早為之所輕則坐諸嘉石稍重則歸於圜

土皆未入於五刑也若因茲自新則復為齊民何刑殺之及哉此使民遷善遠罪之法也鄧氏曰刑先圜土何也先教也刑以弼教

先教而後可刑也圜土獄乎非也民惰於教不敏作勞如罷癯然淫醜之所生傲狠之所始風俗所以日偷也刑諸則已重不則敗

俗而傷化矣故築此焉以兩造禁民訟入束矢於朝然後聽之以眾為之宅而教之也

兩造禁民訟獄也凡相告言此謂之訟有罪名聽於五刑者謂之

兩劑禁民獄入鈞金三日乃致於朝然後聽之

朝音潮下六職同

兩劑禁民訟獄也凡相告言皆謂之訟有罪名麗於五刑者謂之獄造至也束五十矢也劑者獄之要詞也鈞三十斤也金鐵也聽者聽而斷之也朝郝氏謂公署之通名也入三日乃集致之者待其中悔也○註曰使訟者皆至且入束矢乃聽之使獄者各齎其書入鈞金又三日乃聽之重刑也疏曰分言訟與獄此相對之法若散文則通獄事重於凡訟事故註云重刑也劑云今券書者小宰職註云簿書之最曰獄訟之要詞皆曰契契即券書若王叔氏不能舉其契是也王氏曰以兩造兩劑聽之而無所偏受則不直者自反而民訟自禁矣謂之聽者以聽其聲為主周書兩造備具師聽五聲此也王氏曰金矢如執贄然矢取其直金取其實不直不實則沒之直而實者還之也愚按束矢鈞金非利之也其意歸於禁民訟獄而已聖王之世民志大畏訟且息矣而其或有健險而不已者則以此禁之或乃疑窮民銜冤此非可辨則履肺石而號擗路鼓而鳴先王固不以此終困民矣曾聖人仁至義盡而不念此

以嘉石平罷民凡萬民之有罪過而未麗於法而害於州里者桎梏而坐諸嘉石役諸司空重罪旬有三日坐暮役其次九日

坐九月役其次七日坐七月役其次五日坐五月役其下罪三日

坐三月役使州里任之則宥而舍之

此又特言平罷民以嘉石也嘉石即朝士職之左嘉石註

曰嘉石文石也疏曰欲使民思其文理而悔改自修也一日嘉善

也猶刑曰祥刑園土曰福地也平之言成成其善也麗如王制麗

於事之麗猶附也桎桎足桎桎項也坐諸嘉石使之省役諱司空

使之贖也任猶保也坐役皆滿則使保而宥釋之也○臨川王氏

曰凡萬民之有罪過而未麗於法而害於州里者司救所謂衰惡

而恥諸嘉石者也凡害人者司救所謂過失而歸於園土者也謂

之過失而罪反重於衰惡為其已麗於法也謂之衰惡而罪反輕

於過失為其未麗於法也又曰州里任之則宥而舍之明無任者

終不舍乃使州里相安也先王之刑人也不虧體其罰人也不虧

財且凡司空之役與徭平民而苦之孰若役罷民以新之之為得

也南軒張氏曰孟子云以生道殺民雖死不怨殺者先王明刑法

以示民本欲使之知所趨避是乃生之道也而民有不辜而墮

於法則不得已而加辟以遏之是亦生道而已又况哀矜懲厚之

意薰然存乎其間其為生意未嘗有間哉若後世嚴刑峻法固不

足道而其得情而喜與夫有果於疾

惡之意者則亦失矣餘見司救職

以肺石達窮民比遠近憚

老幼之欲有復於上而其長弗達者立於肺石三日士聽其辭以

告於王而罪其長

憚笑同長並上聲下職同○此更特言其達窮

石赤石也疏曰使之赤心不妄告也一日明王者推赤心以置人

腹也無兄弟曰憚無子孫曰獨十五以下曰幼七十以上曰老士

即謂朝士長通謂國君都師及鄉遂大夫之屬告必先聽驗其誠

也長必加罪憐其困也○臨川王氏曰以大僕觀之欲其速達其

於遽令然立肺石三日乃聽之者又恐民之賣其上則上曠耗而

不桀雖誠無告反不暇治也易氏曰三日後聽蓋為罪其長者設

而徐以待其自定與否則速道以達可也正月之吉始和布刑於邦國都鄙乃縣刑象

之法於象魏使萬民觀刑象挾日而斂之

此又總言刑法之和布於始而因言其布刑於

萬民也不言乃施於邦國都鄙之屬者蓋司寇外又特設布憲一

職矣○王氏曰刑例也例者成也於正朔調而和之者刑雖有常

亦量時有輕重也且民不可使覲刑也亦懸象使觀之者先王之

法若江河貴乎易避而難犯苟匿為物而愚不識及陷於罪而刑

之不幾罔民乎觀

象亦使知避而已凡邦之大盟約涖其盟書而登之於天府大史

丙史司會及六官皆受其貳而藏之。大史之大音泰。○此因言其

之盟結信書於簡謂之約。大盟約謂王因會同而盟諸侯也。天府

大史內史皆春官宗伯之屬。司會天官冢宰之屬。登亦藏也。言登

重之也。必大司寇涖而登之者。刑一成而不可變。盟書如之。且違

焉。則刑之所取故也。藏貳書將以考法也。○王先生曰。呂刑云。民

與胥漸。民民禁禁。罔中於信。以覆詛盟。是堯之時。盟約已見於民

矣。左傳云。昔周公太公夾輔王室。成王勞之而賜之。盟載在盟府。

太師職之。是成周之時。盟約又行於國矣。穀梁子以為盟約不及

三王。非也。皆受而藏之者。以大史掌邦之典法則。內史掌國法。國

令之貳。司會掌典法則之貳。而六官辟藏故也。又曰。府以天名尊

之至也。登書重其事也。賢書登於此。見鄉大夫。盟約登於此。見大

司寇。獄訟若民數登於此。見小司寇。與司民而其登而藏之。有不

書貳者。獄訟有一官書。貳者賢能。有數官書。貳者民數。有多官書

貳者盟約。其為重則一而貳否。凡諸侯之獄訟。以邦典定之。凡鄉

大夫之獄訟。以邦法斷之。凡庶民之獄訟。以邦成弊之。此又別言

聽上下之

獄訟以典法成也。大宰以六典待邦國之治。以八法

待官府之治。以八成待萬民之治。故定斷弊以之也。大祭祀奉犬

牲若禋祀五帝則戒之日。涖誓百官戒於百族及納亨前王祭之

牲若禋祀五帝則戒之日涖誓百官戒於百族及納亨前王祭之

日亦如之奉其明水火

禋音因亨同烹下職同○奉犬牲猶司徒奉牛牲司馬奉詔馬牲之屬戒之日即卜

之日所謂前期十日帥執事而卜日遂戒也涖之言臨也誓百官戒百族郊特牲庫門之內戒百官大廟之內戒百姓是也前之言渠祭時亦然奉者司烜氏取之此奉進之也○王先生曰百官者百執事也百族者王之族姓也族姓與祭重於百官故獨戒於大廟之內所以辨親疎也大宰誓百官而大司寇涖誓非涖大宰涖百官之所誓於太宰者耳賈氏以大司寇不得涖大宰遂以為大宰特掌誓而誓者乃餘小官也失之矣劉氏曰禮大而人眾非臨之以刑官無以致其肅故涖之凡朝覲會同前

王大喪亦如之大軍旅涖戮於社

社謂社主在軍者

凡邦之大事使其屬

躡其屬謂士師以下躡即士師躡於王宮及鄉士遂士夾道而躡誨士居館而躡是也凡前驅辟除謂之辟旁待拱衛謂之躡舊訓躡為辟止行人是以躡為辟也考士師及鄉士遂士誨士皆躡與辟並見豈可合而為一乎

小司寇之職掌外朝之政以致萬民而詢焉一曰詢國危二曰詢

國遷三曰詢立君其位王南鄉三公及州長百姓北面羣臣西面

羣吏東面小司寇擯以叙進而問焉以衆輔志而弊謀鄉去聲○此序小司

寇中大夫二人之職而首推言其掌外朝之政以詢萬民也外朝

在庫門之外詢猶謀也國有難謀所以安國將徒謀所以居君無

適謀所以嗣也羣吏舊謂庶人在官也三公及州長百姓北面猶

朝士職三公州長衆庶在南槐也羣臣西面猶孤鄉大夫及羣士

在左棘也羣吏東面猶公侯伯子男羣吏在右棘也不正言諸侯

者容不在焉虛之也擯揖之使前也叙次也弊斷也以衆謀輔王

志而因斷之也餘詳朝士及夏官司士○鄧氏曰司寇刑官也首

掌外朝之政致萬民而詢之何也重民也必小司寇何也大司寇

之職先之則後邦禁後之則後民聽故小司寇首舉之則重無加

焉爾王氏曰徧咨之謂詢洪範云汝則有大疑謀及乃心謀及卿

士謀及庶人謀及卜筮皆從謂之大同則所詢謀者卿士咸在而

及庶人則徧矣故以致萬民為主也疏曰云以衆輔志者註謂尊

王賢明也專欲難成舍已稽衆聖人無心以百姓之心爲心今能

以衆輔成已志非賢明能之乎是乃所以尊王也愚按鄉老二鄉

則公一人三公卽鄉老也三公之下惟言州長中大夫而餘不及

者夫鄉大夫及黨正以下各居其治若皆離守入朝恐勸衆故三

也况致詢萬民乎或乃謂凡鄉官皆在者失之矣

以五刑聽萬

公外惟及州長也師甸之屬鄉官師民徒亦不盡至也况致詢萬民乎或乃謂凡鄉官皆在者失之矣以五刑聽萬

民之獄訟附於刑用情訊之至於甸乃弊之讀書則用法此通言聽萬民

之獄訟以五刑也五刑墨劓刑宮大辟也附著也刑必當罪如著

於物而帖然也用情猶王制所謂盡心也弊斷也十日乃斷則盡

矣書謂鞠獄之書將行凡命夫命婦不躬坐獄訟凡王之同族有

法則讀之使知所犯也

罪不即市此特言聽命夫命婦之屬之獄訟異常法也坐疏謂跪

王族不就刑於市而磬於甸師氏記謂刑於隱者不與國人慮兄

弟也此亦下條八辟之意也○疏曰左傳元咺莊子武子皆命臣

而得坐獄者何也代君也若兩皆大夫或以臣代君皆無嫌也介

甫王氏曰命夫命婦不躬坐獄訟者貴貴也主之同族有罪不即

市者親親也貴貴親親如以五聲聽獄訟求民情一曰辭聽二曰

此而已豈以故撓法哉

色聽三曰氣聽四曰耳聽五曰目聽此又通言聽獄訟以五聲也

情實也聲猶著也王氏曰以

訊鞫作其言因察其視聽氣色以知情偽故皆謂之聲也何氏曰

人情難察然心則不可揜心無慝則其辭直其色定其氣舒其耳

司豐

卷九

三

樂星堂

目不亂心有媿則其辭支其色赧其氣喘其耳目皆惑也

以八辟麗邦法附刑罰一曰議親之辟二曰議故之辟三曰議賢之辟四曰議能之辟五曰議功之辟

六曰議貴之辟七曰議勤之辟八曰議賓之辟辟音壁此又特言其附刑罰以八

辟也辟亦法也麗附也附猶著也疏曰八辟不在刑書議得其罪乃麗邦法而附於刑罰也親王之宗族故王之故舊賢有德者能

有才者功有勲勞者貴有爵位者勤勤於王事者賓賓於王家者凡此皆請於王議其有無宥減以定法也

以三刺斷庶民獄訟之中一曰訊羣臣二曰訊羣吏三曰訊萬民聽民之所

刺宥以施上服下服之刑中去聲下同此又通言斷庶民之獄訟以三刺也刺者訊罪得其實之謂也

疏謂五刑皆在三刺中註訓刺為殺者舉最重者而言是也訊問也訊之而三以為可殺乃殺之故謂三刺也中猶刑罰不中之中

即所謂登中也一云中實書也止言斷庶民者非庶民則有八議也聽從也宥寬也三訊皆可殺為三刺否則為三宥又否則為三

赦詳見司刺職言刺若宥不言赦者赦則無事刑也言聽民不言聽臣若吏者民為主矣從省文也上服刑之重者下服刑之輕者

下服下刑適重上服也記言刑人於市與眾棄之刺宥所以必聽

於民者大也

○王氏曰：上服下服之服，猶舜典言五刑有服，呂刑言上刑適輕，下服下刑適重，上服也。記言刑人於市，與衆棄之，刺宥所以必聽於民者，此也。及大比，登民數，自生齒以上，登於天府。內史司會冢宰貳

之以制國用。比去聲，下同。○此因言其登民數也。上登言載，下登即藏也。男八月，女七月，齒生以後，皆載諸版而藏於

天府，以重民數也。又藏其副於內史司會冢宰，以制國用也。小祭祀，奉犬牲，凡禋祀五帝，實饌

水，納亨亦如之。實水於鑊，以滌牲，納烹如之，以煑牲也。大賓客，前王而辟，后世子之

喪亦如之。小師，涖戮。辟同，闕下四職同。○辟之言除也。犬司寇於大賓客，大喪但前王而已，此則皆為之辟，雖

小喪亦然矣。况大喪乎？大司寇，大師涖戮，故此涖小師也。祭祀，犬司寇前王不辟者，祭嚴無用辟矣。凡國之大事，使

其屬蹕。此蓋佐大司寇使士師以下也。稱邦為國者，變文。一曰邦，謂王城以內，國，謂王城以外也。孟冬，祀司民

獻民數於王。王拜受之，以圖國用而進退之。此結登民數之意也。司民，星名，見春官天

府民事成，故祀以報之也。進退，猶言損益數多，則斂豐而用克數少，則斂約而用節，所謂圖也。○平仲王氏曰：觀此而知成周之世

無遊民也。大宰以九職任萬民。一民必任一職。一職必生一財。故國用可以民數多寡為進退。後世非無民也。鼎鬲紛紛以耗財。則便耳。於國用何與。此天官九賦九職九式九貢。必先以九職培其源也。愚按民數國用並舉於小司寇之職。不惟一見者。蓋以見生養肅殺相為表裏。皆天命天討之意。與此意不明而養民者徒以戕民而已。歲終則令羣士計獄弊訟。

登中於天府。

此以下結凡刑獄之事也。羣士通謂鄉士遂士縣士方士誅士計者。計其多寡弊者。斷其上下。登中猶斷

獄之中也。正歲帥其屬而觀刑象。令以木鐸曰不用法者。國有常刑。令

羣士乃宣布於四方。憲刑禁。

其屬謂上師以下也。帥其屬令以木鐸。自雉門兩觀令之而已。令羣士布

憲則自六鄉而六遂及凡公邑之屬。令廣布而憲之士師職帥其屬而憲。禁令於國及郊野是也。○按令羣士三字貫乃宣布於四方。憲刑禁九字為義。猶地官小司徒令羣吏憲禁令也。而舊註乃以令羣士三字自為一條。而乃宣布於四方。憲刑禁九字別為一條。謬甚矣。據其說謂上文帥其屬為帥士師鄉士。本文令羣士為令。遂士縣士方士。而乃宣布於四方。憲刑禁為布憲職之布。四方

憲刑禁也。但本文蒙小司寇正歲帥屬觀象之文。其布憲四方。自指鄉遂縣鄙而言。至布憲職蒙大司寇正月之吉布刑邦國都鄙。

其義甚明。况今羣士三字若竟為一條。則文義不完。而乃宣布於四方。憲刑禁九字若不換上令字。則又必不令人布而乃宣布於

之文其布憲四方則指邦國都鄙而言以士師及布憲二職考之其義甚明况令羣士三字若竟爲一條則文義不完而乃宣布於四方憲刑禁九字若不承上文令字則又必不令人布而乃命其自布之可也而亦何以移於布憲職哉其非理益明矣乃命其屬人會乃致事亦猶小司徒令羣吏正要會而致事矣此句本與入致獨此以正歲者所以慎終於始且春主仁示刑以仁爲主也其說則巧累於理矣按太宰總百官歲終則令各正其治受其會聽其政事而詔王廢置豈有獨刑官正歲入會之理况此句與歲終則令羣士義正相承而士師職歲終令正要會又有明文乎

士師之職掌國之五禁之法以左右刑罰一曰宮禁二曰官禁三

曰國禁四曰野禁五曰軍禁皆以木鐸徇之於朝書而縣於門閭

左右並去聲縣懸同○此序士師下大夫四人之職而首歷言其掌五禁於未事也左右輔助也禁之使無犯法若輔助之也宮王宮也官野國軍並見大司寇朝者署寺之通名此謂刑署也爾雅巷門謂之閭蓋總於刑署徇示之而後憲懸於各門閭也以各職推之可見○註曰古之禁書亡矣今宮門有簿籍官府有無故擅入城門有離載下帷野有田律軍有囂謹夜行之禁其粗可言者

愚按五禁與大司寇五刑相表裏但五刑有鄉刑無宮刑而五禁有宮禁無鄉禁者蓋外刑不施於宮闈其有賞罰則內宰之屬主之而已至鄉禁則統於國中即鄉士所謂掌國中而各掌其鄉者與以五戒先後刑罰毋使罪麗於

民一曰誓用之於軍旅二曰誥用之於會同三曰禁用諸田役四

曰糾用諸國中五曰憲用諸都鄙先後並去聲○此又歷言掌五戒於方事也先後相導也戒之

使必守法若相導之也誓戒矢而戒之也若湯誓泰誓之誓誥戒告而戒之也若湯誥洛誥之誥禁戒過而戒之也若遂人田役掌

其禁令之禁糾戒察而戒之也若刑典以糾萬民之糾憲戒表而戒之也若布憲憲邦之刑禁之憲○劉氏曰在蠱云先甲三日後

甲三日在巽云先庚三日後庚三日以五戒先後戒之使毋麗於刑罰聖人之仁也王氏曰誓非特軍旅而軍旅為主祭祀田役之

類皆有誓也禁非特田役而田役為主宮中府中之類皆有禁也誥糾憲亦若是而已愚按事無所屬無先後之可言也自事始周

密而言則曰左右而自事內諄復掌鄉合州黨族閭比之聯與其而言則曰先後斯立言之旨與

人民之什伍使之相安相受以比追胥之事以施刑罰慶賞此推言掌

五族族四閭閭五比以聯其居五人為伍二五為什以聯其人

鄉州聯合之事以施刑賞也。比令追逐胥伺也。鄉五州州五黨黨五族族四閭閭五比以聯其居五人爲伍二五爲什以聯其人。居則相安而不嫉來則相受而不拒雖追胥賊盜事可合比而刑賞亦其之矣。事見閭師職士師蓋以刑弼教也。○明齋王氏曰隣里不相通隣伍不相救於是有逐盜賊壅隄防以病隣國者族師五家爲比十家爲聯四閭爲族八閭爲聯其在軍亦如之如是直合六鄉爲一家六軍爲一人矣。秦誓云予有臣三千惟一心使人各有心欲誥奸除盜得乎。此周禮士師所以掌合州黨族閭比之聯也。

掌官中之政令察獄訟之辭以詔司寇斷獄弊訟致邦令

此特言掌

官府政獄之屬以詔斷弊也。官中謂司寇之官府中也。察審也。致猶報也。謂其屬鄉士遂士縣士方士之類。獄訟有待決者則察以告司寇斷而弊之。而因以邦令報其羣士也。

掌士之八成一曰邦洵二曰邦賊三曰邦

謀四曰犯邦令五曰擣邦令六曰爲邦盜七曰爲邦朋八曰爲邦

誣洵先鄭讀作酌二讀作如字。謀音牒。擣作矯。○此又歷言掌士之八成於未事也。士通謂刑官之屬。成謂成法也。洵讀作酌者謂酌探國事如酌酒然也。讀如字者洵激水聲謂釁激國變如激水也。按穀梁傳僖八年鄭伯乞盟蓋洵之也。前說是邦賊謂潛伏

陰謀為賊害。邦諜謂細作行間為偵諜。犯邦令謂傲悍以干法。擣邦今謂詐偽以矯制為邦盜謂侵欺以盜財為邦朋謂結黨以行私為邦誣謂誣罔以惑眾。○明齋王氏曰天地之道必有所主無主乃亂。故萬姓戴君之心生於其性若八成之邦洵邦賊邦諜陰懷二心背其君者也。犯邦令擣邦令不從王法抗其君者也。邦盜攘竊其君者也。邦朋邦誣欺其君者也。司寇詰奸慝莫此為大。士師所以定為八成必誅無赦。若邦凶荒則以荒辯之法治之令移者以國家安則民乃安也。

民通財糾守緩刑

辯註讀為貶一讀為辨今按當讀如字○辯為貶者謂歲凶貶省猶朝士職慮刑貶之貶也或

為辨者謂辨凶荒之數若廩人職三鬴二鬴之類也。今按辯當讀如字。辯之言議猶朝士慮刑貶之慮耳。註引朝士職良是但不訓辯之為慮而改辯之為貶則於下移民通財糾守之義難通。若或說則地官之職與本官無涉而於糾守緩刑之義亦隔矣。移民以下皆見大司徒糾守即其除盜賊之意也。蓋四者皆慮而辯之緩刑乃其本職而餘則聯職與。○明齋王氏曰按比閭卒伍及計邦用聚萬民天官地官夏官等職也而秋官亦治之蓋為治必從其本未有不教且養而可相安者。秋官必本諸此使之知禮義足衣食而自不至於為盜也。苟徒以刑罰待有罪不殆於罔獲以取禽獸者哉。此司寇所以異於後世刑官也。凡以財獄訟者正之以傅別約劑。別音鬻○此錯簡當在上條之前傅別約劑

者正之以傅別約劑

別音鼈。○此錯簡當在上條之前。傅別約劑。即小宰聽稱責以傅別聽買賣以質劑而此

特指言其職以明獄訟所由正也。○王氏曰以財獄訟者必有傅別約劑然後其實偽可正也。民知此則無敢苟簡於其始而獄訟以省矣。易云君子以作事謀始也。若祭勝國之社稷則為之尸

勝國謂所克之國也。刑主克故祭其

社稷則刑官為尸。一云尸以秋官者取成功者退之義也。王燕出入則前驅而辟

燕出入見小臣及道僕

祀五帝。則沃尸及王盥。洎鑊水。凡刳珥則奉犬牲。

洎音寄。刳音雞。

疏謂諸官祈珥之祈本字也。○沃謂沃以水也。尸入門以盤匝盥及王將獻尸就盥皆士師沃之也。洎續也。小司寇實鑊水又續而增之也。刳珥詳見夏官小子職。諸侯為賓則帥其屬而蹕於王宮。大喪亦如之。

其屬

謂鄉士蹕於王宮。註謂燕賓時也。大師帥其屬而禁逆軍旅者與犯師禁者而戮

之。註曰不從令為逆軍旅。于行陣為犯師禁。歲終則令正要會。正歲帥其屬而憲禁令

於國及郊野。會兼稱要者。月要在歲會中也。國即下鄉士所掌國及六鄉也。郊即下遂士所掌郊及六遂也。野即下縣

厚而
卷九
士所掌野及各縣也。五禁徇懸於門閭。既承小司寇正歲木鐸之令矣。又特憲禁令於國及郊野者。蓋承其令羣士布憲而帥屬以憲其地也。

鄉士掌國中各掌其鄉之民數而糾戒之。聽其獄訟。察其辭。辨其獄訟。異其死刑之罪而要之。旬而職聽於朝。司寇聽之。斷其獄弊。其訟於朝。羣士司刑皆在。各麗其法以議獄訟。獄訟成。士師受中。

協日刑殺。肆之三日。若欲免之。則王會其期。要平聲。下三職同。○此序鄉士上中下士

五十六人之職也。六鄉在國以外。鄉士掌鄉而先言掌國中者。註謂凡獄署皆從近。六鄉之獄在國中也。各掌其鄉未詳。或曰。上士總治二人。分治各一人。中士總治四人。分治各二人。下士總治八人。分治各四人也。察者。察其虛實。辨者。辨其輕重。察承聽而言。異承辨而言。以方士推之。可見死刑謂大辟及四刑也。要。要書也。猶書所謂要囚。何氏謂如今畧節招情也。旬。十日也。職聽於朝。謂其職當就司寇聽於外朝。王制所謂司寇聽之棘木之下也。弊。亦斷也。羣士。謂六鄉之士及朝士也。鄉士就司寇聽獄於外朝。則朝士

掌建外朝之法。而司刑往詔刑罰。以麗民罪。故皆在也。遂縣方放。

掌建外朝之法而司刑往詔刑罰以麗民罪故皆在也遂縣方放
此議猶詔也成之言定定其事實之書卽所謂中也協合也亦宜
也謂於合刑殺之日而與鄉士刑殺之也肆陳也大辟則陳尸於
市朝以警衆也免宥也謂王欲宥其罪則更爲期會率三公參聽
於外朝王制大司寇以獄成告於王王命三公參聽之獄成王三
宥然後制刑蓋指諸此而文小有詳畧也○王氏曰職主刑獄而
必先掌其民數而糾戒之者以生息爲務糾治戒令俾不抵於刑
罰所以生之也疏曰所司折獄得實案既成乃始就朝詳斷王雖
欲免必無免法但王者惠深愛物庶欲免之恐有濫刑理須親會
也李氏曰君之於民猶親之於子也推不忍人之心則人無有可
戮可刑王欲赦宜也然天討有罪刑者非王之意天下人之意也
殺人者死傷人者刑而民猶相殺傷苟赦之不近於帥賊而攻人
乎先王不敢輒赦必於外朝議可否也故知赦者非王赦之情可
赦也明齋王氏曰劉氏云不以司寇會王而王會其期者刑人於
市與衆棄之非王可專也康誥非汝封刑人殺人無或刑人殺人
是也以此知雖在八議必反覆議其罪而後寬之豈若後之賜赦
與賜鐵券而預免其死罪者哉平仲王氏曰天之大德曰生秋之
殺物其一吏耳噬嗑九四以剛噬者有司執法之公六五以柔噬
者人主好生之德季世反是下以寬市恩上以嚴峻法君臣胥失
之矣寬仁如孝文而盜環警蹕僅賴釋之諫免至其卑言霽稜以

銷相檄者乃為一弄臣耳豈古所謂殺之三宥之三者乎讀周禮至此不能無感也愚按旬而職聽於朝舊謂必至十日因無反覆然後聽之則攷各職遂士二旬而聽縣士三旬而聽方士三月而上於國何期之不一耶蓋獄情恐其有反覆而以旬為期此鄉遂縣方所同也而其間又以地之遠近為期之疏數則所異也以朝士及地官質人治之期日叅之可見

紀大軍旅大賓客則各掌其鄉之禁令帥其屬夾道而蹕三公若

有邦事則為之前驅而辟其喪亦如之掌鄉之禁令者祀喪軍賓六鄉皆有供職也義見地

官鄉師其屬謂中士以下有邦事謂三公以邦事至其鄉或鄉老有邦事也凡國有大事則戮其犯命

者上文祭喪之屬皆大事也此蓋謂軍旅會同田獵以軍令行之者與事並見鄉師職而鄉士以刑官主之亦猶大師士師戮之

之意也六鄉則言國有大事六遂則言郊有大事縣鄙則言野有大事皆謂獄署之所聚眾庶之處即掌國中掌四郊掌野是也

遂士掌四郊各掌其遂之民數而糾其戒令聽其獄訟察其辭辨

其獄訟異其死刑之罪而要之二旬而職聽於朝司寇聽之斷其

獄弊其公於朝羣士司刑皆正各麗其去以義狀公狀公文二而

其獄訟異其死刑之罪而要之二旬而職聽於朝司寇聽之斷其

獄弊其訟於朝羣士司刑皆在各麗其法以議獄訟獄訟成士師

受中協日就郊而刑殺各於其遂肆之三日若欲免之則王令三

公會其期此序遂士中士十二人之職也六遂在郊以外遂士掌

未詳或曰總治六人分治各一人或曰每二人各掌一遂也就猶

往也鄉獄刑殺於國遂則就郊行之而已又言各於其遂者六鄉

之獄併在國中六遂之獄分在各郊故各歸首其地且因以示警

也疏曰會其期皆在外朝而三不皆會何也民有近遠故鄉獄王

自會而遂獄則使三公會縣若邦有大事聚眾庶則各掌其遂之

獄則使六鄉會也餘見上職

禁令帥其屬而蹕六鄉若有邦事則為之前驅而辟其喪亦如之

稱邦有大事聚眾庶而不稱喪祭

凡郊有大事則戮其犯命者見

上

獄訟異其死刑之罪而要之。三旬而職聽於朝。司寇聽之。斷其獄。

弊其訟於朝。羣士司刑。皆在各麗其法。以議獄訟。獄訟成。士師受

中。協日刑殺。各就其縣肆之。三日。若欲免之。則王令六卿會其期。

此序縣士中士三十二人之職也。縣謂公邑之縣鄙。是亦野也。述

言之者。野謂近六遂之野。其縣謂甸地以外達於三百里之公邑

矣。縣士掌縣。而先言掌野者。甸地二百里。并其外之公邑。其獄在

近六遂之野。故亦先言掌野也。各掌其縣。未詳。或曰亦總治數人

分治數人也。○王氏曰。鄉士掌鄉獄。遂士掌遂獄。而方士掌都家

之獄。則知縣士掌其間。凡公邑之獄矣。諸獄所居之地。以近者為

主。其所會之期。以尊者為先。鄉士掌國中。遂士掌四郊。縣士掌野

是鄉之獄。近於王城。遂之獄。近於鄉縣之獄。近於遂。此以近者為

主。可知矣。士師為王先驅。而鄉士為三公先驅。遂士為六卿先驅。

縣士為大夫先驅。鄉士以王會其期。而遂士以三公會其期。縣士

以六卿會其期。此以尊者為主。可知矣。愚按公邑之地。徹於王畿。

而其地則甸地為主。甸地在二百里以內。六遂之餘。皆為公邑。載

師以公邑之田。任甸地是也。其郊地百里為六鄉。而稍地三百里

為家邑。縣地四百里為小都。置地五百里為大都。其間皆有公邑。

都之。不為采邑者。則為公邑之縣。而縣士掌其獄焉。是器其土地

地官縣師掌邦國都鄙稍甸郊里之地域是也而註乃止謂稍縣都之不爲采邑者則爲公邑之縣而縣士掌其獄焉是畧其土地而止舉其旁地也夫甸地自在二百里之內而稍地縣地置地皆在二百里之外若如其說是縣士方士所掌雖異而地之遠近則同也何以上獄訟則縣士三甸方士三月耶不特此也朝士職凡士之治有期日國中一甸郊二甸野三甸都三月邦國蕃也官質人之治質劑者其期亦如之凡皆以遠近爲遲速不得混野與都而一之也若據註謂掌野爲大總言之而其獄一在二百里上一在三百上一在四百里上則縣獄不專在野並與都家同遠近矣而又何以三甸之期下異於三月上又異於一甸再甸耶夫註所以誤稱縣地自二百里以外始者則第於鄉遂縣各以百里差之而未實以開方法考之也第差以百里則鄉在百里之內卽遂在二百里之內而縣宜在二百里之外矣以開方法考之去國百里爲郊地通王城言之凡方百里者四方二百里者一方里而井者四萬內去山澤城邑塗巷三之一猶二萬六千六百六十六井有奇再去其不易一易再易萊地三之一猶一萬三千三百三井有奇也去國二百里爲甸地通郊地言之凡方二百里者四方四百里者一方里而井者一十六萬除郊地四萬井猶十二萬井再去山澤城邑塗巷及凡萊地之數如郊之法猶三萬九千九百九井有奇也而郊地之六鄉七萬五千家計爲井八千三百三十三井

有奇其餘之所存凡五千井皆當為六鄉餘地之公邑甸地之六遂井如六鄉餘三萬一千六百六十六井更當為六遂餘地之公邑而謂公邑惟三等采地之餘可乎自郊地至疆地皆有公邑而載師獨稱以公邑任甸地者六鄉餘地止居鄉十之六稍縣都之餘地無定數抑亦約矣而六遂餘地幾四倍於遂故獨主之也蓋地官縣師總掌邦國都鄙稍甸郊里凡公邑之地而在秋官則正掌甸地之公邑者為縣士其六鄉以外之公邑則遂士實掌之且為署焉遂士職首稱掌四郊是也其稍以外采地之餘邑則方士兼掌亦如之方士職稱以時修其縣法是也諸職之各有條理如此安得不考其名實而致經義之盡失哉學者幸體之若邦

有大役聚眾庶則各掌其縣之禁令若大夫有邦事則為之前驅

而辟其喪亦如之

邦有大役縣師所謂若有軍旅會同田役之事則作其眾庶是也其祭喪之屬以遠故不得與

矣言役亦變文也

凡野有大事則戮其犯命者

見鄉士職

方士掌都家聽其獄訟之辭辨其死刑之罪而要之三月而上獄訟於國司寇聽其成於朝羣士司刑皆在各麗其法以議獄訟獄

訟於國司冠聽其成於朝羣士司刑皆在，各麗其法以議獄訟。獄

訟成，士師受中書其刑殺之成，與其聽獄訟者。此序方士中士十

謂曷地之大都縣地之小都，稍地之家邑也。其獄署非一界以掌

都家推之，則家之獄在稍以上，小都之獄在縣以上，大都之獄在

都以上明矣。故其上獄亦不以一旬為差，而以三月為差也。不言

職聽於朝，有其主君在焉。方士不得專也。書方士書之也。與猶致

也。聽獄訟者，黃氏謂都家之士也。聽辨既成而上於國，國既聽，又

書其成以付其都士家士原聽訟獄之人而已。其協日刑殺以下

亦其主君及都家之士為之，故不言也。○王氏曰：司冠聽其成之

成，乃都家聽斷之成而上於國者也。獄訟成，則有司羣士司刑聽

斷之成也。凡都家之大事聚眾庶，則各掌其方之禁令。大事亦謂會同

各掌其方，蓋方士十六人，四人各掌一方也。以時修其縣法，若歲終則省之而誅賞焉。

縣法，即縣師辨其夫家人民田萊之數之屬。市士亦修縣師之法

者，三等公邑與三等采地，其地治相通，故方士掌以時修之。猶鄉

士之掌國中，遂士之掌四郊之意也。歲終則省而誅賞，蓋亦與縣師之三年詔廢置相表裏矣。凡都家之士所上

治，則主之。都家之士，即都士家士，凡所上治主之者，謂獄訟之小

事，主其弊斷，不如刑殺大罪，以要成上於國也。此章舊

註謂都家之獄其吏自協日刑殺士師但書其成及治獄之吏姓名備反覆有失實耳所上治謂小事不附罪者都家之士既上方士主告於司寇聽平之也按獄至司寇聽於外朝則其反覆有失實者自是定矣鄉士遂士縣士諸職皆繼之以協日刑殺以此非獄尚疑於失實而遽草菅其民可知也方士之刑殺自行於都家之主若吏故黃氏謂書其成以致於原聽獄者令其行之也豈若所稱書吏名備失實之謂哉且既以所上治爲不附罪之小事而又謂主告於司寇聽平之豈小事矣而又有司寇聽平之理耶故並正之

訝士掌四方之獄訟諭罪刑於邦國凡四方之有治於士者造焉

四方有亂獄則往而成之

此序訝士中士八人之職也四方司農謂四方諸侯之國也不明言獄署蓋亦

居王之內界故賓客至而逆送之矣諭者告曉以麗罪及制刑之本意也治於士之士指士師也註謂讞疑辨事先來詣乃通於士師如今郡國亦遣主者吏詣廷尉議也稱有治於士者邦國獄不盡造聽王朝但疑者則以治於士師耳亂獄註謂君臣宣淫上下相虐者也往成之者奉命往正其罪猶呂步舒使治淮南獄也一云上下淫亂之獄恐中冓乖張故往成之猶陰訟聽於勝國之社

相虎者也往成之者奉命往正其罪猶呂步舒使治淮南獄也云上下搖亂之獄恐中革乖張故往成之猶陰訟聽獄勝國之福之意
也 邦有賓客則與行人送逆之入於國則為之前驅而辟野亦

如之居館則帥其屬而為之蹕誅戮暴客者客出入則道之有治

則贊之行人謂小行人其屬謂役也居館之蹕猶蹕於王宮之蹕暴客謂暴其客者道引也客凡出入皆道引之其有所治

又贊助凡邦之大事聚眾庶則讀其誓禁大事亦謂邦之征伐之類誓禁誓命之辭禁戒

之法也

朝士掌建邦外朝之法左九棘孤卿大夫位焉羣士在其後右九

棘公侯伯子男位焉羣吏在其後面三槐三公位焉州長眾庶在

其後左嘉石平罷民右肺石達窮民焉帥其屬而以鞭呼趨且辟

禁慢朝錯立族談者朝音潮職內同長上聲辟闢同○此序朝士中士六人之職也外朝即小司寇之外朝羣

士謂上中下士九棘三槐註謂棘取赤心而外刺槐取黃中而美陰也左即所謂西面右即所謂東面面即所謂北面孤卿大夫位

左而公侯伯子男位右。所以尊國君。三公對君而以孤卿大夫對公侯伯子男。所以尊王臣。羣臣羣侯皆衆。故棘有九。公三而已。故槐以三也。左嘉石。右肺石。薛氏謂左卑以辱罷民。右尊以伸窮民也。辟除也。呼以趨。百官之就位。鞭以辟萬民之叙列。慢朝謂處班不肅者。錯立謂違班妄立者。族談謂聚語諠譁者。○註曰。王有五門。三朝。五門之序。一臯門。二庫門。三雉門。四應門。五路門。三朝之序。外朝在臯門之內。治朝在應門之內。燕朝在路門之內。而司農於門則謂二曰雉門。三曰庫門。於朝則又謂外朝在路門外。內朝在路門內。何耶。按明堂位。魯之庫門。天子臯門。其雉門。天子應門。言魯用天子之禮。所名庫門者。如天子之臯門。而以內兼外。所名雉門者。如天子之應門。而以外兼內也。雉門為中門。設兩觀。闔人幾出入。與宮門同。窮民不得入也。而外朝有肺石。以達窮民。則外朝在外明矣。周天子諸侯皆三朝。外朝一。內朝二。內朝之在應門內者。謂之治朝。其在路門內者。謂之燕朝。而槩謂外朝在路門外。內朝在路門內也。何哉。雜說曰。吏治未必盡平。而民情不可使壅。故肺石設於外朝。大司寇主之。而聽之者朝士也。路鼓立於寢門之外。太僕主之。而守之者御僕之屬也。凡老幼孤獨之民。欲有復於上。而長弗達者。立於肺石。三日。朝士聽達於王。以擊路鼓。大僕聞鼓聲。則速進御僕。與御庶子問故。而以復於上。成周之民。所以日達於上者。由聽掌有其人。先後有其序也。少蘊葉氏曰。周有三

聽公中之朝。外朝在臯門之內。王詢萬民。聽獄之朝也。外朝之政。不

朝燕朝在路門之內。王與宗人嘉事之朝。治朝在應門之內。王日聽治之朝。外朝在臯門之內。王詢萬民聽獄之朝也。外朝之政。小司寇致萬民而詢。與公卿侯伯羣士羣吏相後先。次治朝。宰夫掌其法。叙羣吏之治。以待賓客之令。與諸臣萬民之復逆。次燕朝。諸侯之復逆。掌於大僕。三公孤卿之復逆。掌於小臣。羣吏庶民之復逆。掌於御僕。而大僕又掌建路鼓於大寢門外。以待達窮者與遽令。觀三朝之法。則知周之盛時。戶庭無壅。其疎通洞達。何如哉。况治朝之大僕及司士。燕朝之大僕小臣御僕。雖皆屬於夏官。而王賦治朝。冢宰贊之。大僕正位。不眠朝。則大僕辭於三公及孤卿。其燕朝。臣民之復逆。亦與宰夫相關。以此見周人宮中府中。實為一體。而更無內外之分矣。後世可不法與。

凡得獲貨賄人民六畜者。委於朝。告於士。旬

而舉之。大者公之。小者庶民私之。

畜休去聲。○貨賄曰得人畜曰獲。皆謂遺失也。士即謂朝士也。

下節言士放此舉取也。不遽取者。將待其人而反之也。公公家也。大者公。小者私。皆制以義也。

凡士之治有期曰

國中一旬。郊二旬。野三旬。都三月。邦國。朞內之治。聽期外不聽。

凡士之治。亦謂朝士之聽治也。其期日。謂始犯事以來。至乞聽時矣。期外不聽。凡以息訟也。餘詳地官質人。○平仲王氏曰。凡士之

治有期日。疏謂卽上文鄉士遂士等獄訟成來於外朝職聽者也。今玩經文乃謂民赴愬於士以遠近為期限而聽之耳。非謂卿士遂士等所上之獄成也。上獄成踰期則宜誅責有司而速聽之。豈漫然付之不聽而已哉。凡有責者有判書以

治則聽。凡民同貨財者令以國法行之。犯令者刑罰之。凡屬責者

以其地傳而聽其辭。屬如字。或音燭。傳音附。○凡貨必責其償。故謂之責。判書卽小宰聽稱責以傳別者。以治

謂可以治也。同貨財以下。今姑以舊解釋之。同之言聚也。合也行猶出也。註謂富家蓄聚者。令於民困乏時以國服之法出之。雖有

騰躍其贏不得過此。若今加貴取利坐贓是也。屬責疏謂有人舉他責乃別轉與人屬使償其財主也。傳猶近也。其轉償之人或以

原舉責之人死亡。抵冒其數為少。則必以其地比近者為証。而後聽治也。一謂屬責乃財主有他故或疾革屬令家人若親故取之

也。其舉責之人或有抵冒必以其地。凡盜賊軍鄉邑及家人殺之

鄰見屬者及其原立傳別乃聽之也。無罪。凡報仇讐者書於士殺之無罪。盜賊軍謂盜賊羣輩若軍也。一謂軍伍為盜賊也。鄉邑謂

隣里家人謂事主書於士謂鳴其事於朝士也。以嚴禦盜故當其

時殺之則無罪。以大復仇故書之後殺之亦無罪。○葉氏曰此報

兄師長之屬被人殺害。禮文有不共戴天不反兵而鬪之義。而因

仇讐即地官調人職所謂弗辟則與之瑞節而以執之是也蓋父兄師長之屬被人殺害禮文有不共戴天不反兵而鬪之義而因過誤而殺傷者又虞書所謂宥過無大周書所謂青灾道厥辜時不可殺者也故令避之以示投四裔屏遠方之義若不從王命而避則非誤而故矣故又書于士與以節而使得以自執之也愚按葉氏之說極得虞周宥過無大刑故無小二條法外之至意其不官執之而與執之者宥過君上之仁報仇子孫之義與此其與調人職正並行而不相悖而說者求其解不得乃謂仇人放在遠方會赦還里而因殺之也如其說毋論避與放流有別果放流之矣三代以上有赦過無赦罪且如有赦而殺之是亦抗上命也可乎哉

若邦凶荒札喪寇賊之故則令邦國都家縣鄙慮刑貶慮圖貶首也令

圖議其刑之可減亦以憫天蓄恤人害也

司民掌登萬民之數自生齒以上皆書於版辨其國中與其都鄙

及其郊野異其男女歲登下其死生

此序司民中士六人之職也版戶籍也猶今黃冊書某鄉

某里人也異別也下之言去登生而去死也

及三年大比以萬民之數詔司寇司寇及

孟冬祀司民之曰獻其數於王王拜受之登於天府內史司會冢

宰貳之以贊王治

會音怪。○司寇謂小司寇。司民星名。必貳之者。王治以生民為重。將驗登耗。以黜陟其鄉。遂大

夫公邑大夫及采地之主也。餘見小司寇及天官天府。○東萊呂氏曰。地官媒氏。男女自成名以上皆書。年月日時焉。內則子生三月之末。男角女羈。以見於父。父名之。宰書口。某年某月某日生。而藏之。宰告閭史。閭史為二書。一藏諸閭。一獻諸州史。州史獻諸州伯。州伯命藏諸州府。其制詳密如此。戰國以來。制廢久矣。秦始皇復令男子書年。而不及女。特恐民之避征役耳。豈有三代重民之意哉。平仲王氏曰。司民之屬於秋官也。仁哉。一獄成而民數闕焉。民吾子也。失教而陷於罪戾。民而成已。威是一獄成而上負兩罪也。

司刑掌五刑之法。以麗萬民之罪。墨罪五百。劓罪五百。宮罪五百。

劓罪五百。殺罪五百。

劓音異。刑音月。○此序司刑中士二人之職也。麗附也。合也。墨者黥面。劓者截鼻。宮者男

子割勢。婦人幽閉。別者斷足。四者所謂肉刑也。殺則死刑也。○註曰。按書傳云。決關梁。踰城郭。而畧盜者。其刑臏。男女不以義交者

事之出入。不以道義而謂不詳之辭者。其刑墨。降板寇賊。割畧奪

其刑官解易君命草屨服制度奸宄盜攘傷人者其刑剗非事而
事之出入不以道義而誦不祥之辭者其刑墨降叛寇賊刳畧奪
壞橋度者其刑死此二千五百罪之畧也其刑書則亡夏刑大辟
二百宮辟三百則辟五百劓墨各千周則變焉所謂刑罰世輕世
重也疏曰觸者不行君命易則改易之也夏刑以下據呂刑而言
至周減輕刑入重刑是夏刑輕周刑重也漢文帝十三年太倉令
淳于公有罪當刑其女緹縈上書遂除墨劓刑三刑宮刑自西魏
至隋唐而除黃氏曰死者不可復生而先王有大辟之法斷者不
可復續而先王有墨劓宮刑之法蓋殺一人而後能生其欲死者
刑一人而後能續其欲斷者是故先王有不忍人之政而肉刑未
嘗廢也文帝以鉗笞代之然民視鉗笞之輕而陷於罪後
世惜一劓一刑之屬而招其罪至於大辟者可勝計哉若司寇

斷獄弊訟則以五刑之法

詔刑罰而以辨罪之輕重

並言罰者刑疑則入

罰也辨者使輕不失出重不失入也○平仲王氏曰聖人之制法
也如權衡然物自以其質輕重而權衡不知也故五刑設於三代
而三王之仁聞世卒莫及焉德怨
皆不能緣之而生則仁之至也

浙

司刺掌三刺三宥三赦之法以贊司寇聽獄訟壹刺曰訊羣臣再

刺曰訊羣吏三刺曰訊萬民壹宥曰不識再宥曰過失三宥曰遺

忘壹赦曰幼弱再赦曰老旄三赦曰蠢愚以此三法者求民情斷

民中而施上服下服之罪然後刑殺

忘音妄旄耄同蠢蠢同○此序司刺下士二人之職也司

寇亦謂小司寇也訊羣臣以下謂訊之而可刑殺者猶言左右諸大夫國人皆曰可殺也不識謂若報仇謬以甲爲乙而殺之也過失謂若舉刃欲有砍伐而誤殺人也遺忘謂若間帷薄忘有在焉而以投射矢石殺人也幼弱年少而弱者老旄年老而昏耄者蠢愚性蠢而無知者三法通謂三刺三宥三赦也餘見小司寇○何氏曰罪雖當殺然不遽殺也一詢諸公卿大夫之尊二詢諸府史之卑三詢諸國人之衆皆以爲可殺而後殺焉然又求之曰豈其不知乎豈失誤乎豈遺忘乎有是三者則宥以寬之又求之曰抑其人小弱乎或老耄乎或愚蠢乎有是三者則不止宥而直赦以釋之也所謂求中者如此馬氏曰唐虞三代所謂赦者必其情可矜或其事可疑然後赦之凡在三赦三宥八議之列皆隨事而爲之斟酌所謂議事以制者也至後世乃有大赦之法不問情之淺深罪之輕重凡犯在赦前則殺人者不死傷人者不刑盜賊奸宄皆不復詰於是赦遂爲長好之門矣康侯胡氏曰舜典云雋災肆

赦易之解去云天子以赤白黃黑四刑之類也大青皆肆則廢疑有赦則官司刺三宥三赦止此未聞肆大青也

赦易之解卦云君子以赦過宥罪呂刑云五刑之疑有赦五罰之疑有赦周官司刺三宥三赦止此未聞肆大青也大青皆肆則廢天討縱有罪虐無辜矣後世姑息爲政其弊益滋蓋流於此諸葛武侯言治世以大德不以小惠其爲政赦不妄下蜀人久而歌思猶周人之思召公也斯得之矣春秋書肆大青譏失刑也愚按大赦者世號爲美政而先儒蓋不與也然摯刻者或又假爲口實而峻以自用竊謂刑之爲道其始必無濫刑而失入其終必無濫赦而失出失入則誣良失出則保惡之二者皆非小失也嗚呼是非仁至而義盡者孰能與於斯哉

司約掌邦國及萬民之約劑治神之約爲上治民之約次之治地

之約次之治功之約次之治器之約次之治贄之約次之

此序司約下土

二人之職也邦國該都鄙而言大史職凡邦國都鄙及萬民之有約劑者是也約謂以言相約劑其券書也神約如成王命魯外祀則郊社內祀則大禘之類是也民約如分魯以殷民六族衛以殷民七族晉以懷姓九宗之類是也地約如取相土之東都以會王之東蒐是也功約如虢仲虢叔勳在王室藏於盟府之類是也器約如魯得用四代之車服禮器之類是也贄約如大宗伯以玉作

六瑞及春秋以璧請假許田之類是也。註曰：六凡大約劑書於宗約自諸侯至民皆有之。治者理其相抵冒者也。

彝小約劑書於丹圖。

約劑邦國為大萬民為小宗彝謂宗廟之六彝丹圖春秋傳斐豹隸也著於丹書請焚之

是也其制未詳或曰蓋彫器簠簋之屬有圖象者書之以藏於天府及六官之屬

若有訟者則珥而辟藏

其不信者服墨刑若大亂則六官辟藏其不信者殺

珥註作岬辟同闕藏去聲

○訟若宋仲幾不受功士彌牟請視諸故府之類辟開也藏謂天府所藏也珥者重其禮釁以牲也夫亂謂僭忒不道若吳楚稱王

晉文請隧之類故六官之屬同辟藏也○王氏曰大者書於宗彝盟諸神示無疑也小者書於丹圖色以丹示無隱也不信者服墨

刑以宜信不信則為墨而不明也

司盟掌盟載之法

此序司盟下士二人之職而總舉之也

凡邦國

有疑會同則掌其盟約之載及其禮儀北面詔明神既盟則貳之

邦國謂諸侯也有疑而會同以盟之所謂謀其不協矣明神如日

司盟之屬貳者貳天府也大同寇職凡邦之太盟約六官及大

史內史司會皆貳之而獨不及司盟之
貳者蓋互文與此言邦國之盟約也
盟萬民之犯命者詛其不

信者亦如之命謂君命也如者如其詔神及貳書也
凡民之有約劑者其貳在司盟

有獄訟者則使之盟詛貳亦謂貳天府也大盟約六官及大史內史司會並貳之此民之小約劑則司盟貳

之而已約劑而貳以司盟者以神固其終也獄訟亦使之盟詛者
以神遏其始也此以上言萬民之盟約也或曰言邦國亦兼都鄙

言萬民亦兼羣臣也○黃氏曰犯命不備替當刑羣士及司約職
所稱是也不刑而盟詛何也如註引盟臧孫詛子都之類矣臧孫

斬關罪當坐而罪不可盡刑故盟紇也射考叔當坐而子都譎以
避罪故詛之訟獄覆情匿詐無質証不可考株連則恐其枉故亦

為盟詛止之也凡盟詛各以其地域之衆庶其其牲而致焉既盟則為司

盟共祈酒脯為去聲○供致其牲如鄭伯使卒出緘行出犬雞之類所以盟也又供酒脯所以祈明神而申固盟也此

總言之也○或疑周官司盟程子曰先王之時所以有盟者亦因
民而為之未可非也但春秋信義皆亡日事盟詛不尊王命故春

秋凡書皆貶也惟胥命一事稍為近正故終齊衛二君之世不相
侵伐亦可喜也王氏曰世之治也人心相與以誠相示以信知畏

於神而不敢欺。知敬於神而不敢慢。先王因其有畏敬之心而躬畏敬以先之。而因以覆盟詛爲大戮。而至於成俗。則司盟彌亂息爭者。豈小補哉。呂刑稱苗民罔中於信。則盟詛帝世已然。而記者以盟詛不及三王。不亦謬乎。黃氏曰。商人作誓而民始畔。周人作會而民始疑。然則盟果非先王之事乎。先王以之輔德信者也。後世德信廢。此民所以畔且疑也。

職金掌凡金玉錫石丹青之戒令。

此序職金上下士六人之職也。金玉錫石見地官。凡人丹青若

丹砂空青之類。凡戒令。卽謂受入若供用之屬也。

受其入征者。辨其物之媿惡。與其數量。

揭而璽之。入其金錫於爲兵器之府。入其玉石丹青於守藏之府。

入其要。

媿美同。揭音傑。藏去聲。○入征。謂升人入其征也。揭。標璽。印也。標其名而印記之也。爲兵器之府。謂橐人若攻金之

屬。守藏之府。謂王府之屬。總數曰要。入於大府也。

掌受士之金罰貨罰。入於司兵。

金罰。所謂金作

贖。緩也。貨罰。謂貝幣也。入於司兵。以作兵器若市物料也。按夏官

橐人。職受財於職金。司兵無文本職。不言入於橐人。而言司兵者。

橐人乃司兵之屬。橐人受

財。司兵可知也。義詳司兵。旅於上帝。則其其金版饗諸侯亦如之。

用國有大故。而用金石則掌其令。

金版。謂金版也。饗。謂金版也。諸侯亦如之。

凡國有大故而用金石則掌其令

金版未詳註曰金版餅金也王氏曰掌次大旅設皇邸先儒以

邸為後版屏風蓋以金飾之也按二說不同以金飾屏義稍未協攷禮器大饗之禮納金示和也金次之見情也金版殆為此與大

故用金石謂寇戎喪敗作捍禦之具

司厲掌盜賊之任器貨賄辨其物皆有數量賈而楊之入於司兵

賈價同○此序司厲下士二人之職也凡犯政為惡曰厲盜賊為甚任器其所用之兵器貨賄其所得之財物物猶名也其奴

男子入於罪隸女子入於春臺凡有爵者與七十者與未齒者皆

不為奴其奴之奴拏同下如字亂音襯○其奴謂盜賊之家屬為奴謂從沒於官而克役也罪隸見本官司隸春臺見地官

春人臺人即所謂為奴矣有爵不奴所以貴貴七十不奴所以老老未齒不奴所以幼幼毀齒謂之齒男子八歲女子七歲而齒也

○明齋王氏曰或謂盜賊之任器貨賄即與所捕之人則民爭務於逐盜豈非止盜之方乎是不然此秦人尚功首虜之法驅民以

利者也先王養民厚矣其有寇戎盜賊為生民患聲大義而伐之民懷敵愾進有賞退有戮何假此以誘之且既開此端則惟利是

赴要功生事無所不至惟法制未備民或有此不當計其贓物以阻斫弛之士耳愚按盜賊自取財而言則強曰盜竊曰賊盜大而賊小掌戮職刑盜於市是也自叛國而言則又盜小而賊大國史凡反逆皆書賊掌戮職斬殺賊謀是也此職兼有二義而男女為奴則指叛國言之若止取財即盜亦不盡沒其上下耆幼况賊乎罪人不孥先王之法也

犬人掌犬牲此序犬人下士二人比祭祀其犬牲用牲物伏瘞亦

如之凡幾珥沈辜用駮可也牲音全瘞音意幾珥音義見夏官小子及士師職駮音忙體完毛純曰

牲物伏者謂輟祭時伏牲而轢之也瘞者謂祭地時飾牲而埋之也幾珥纁廟之屬沈祭川辜磔門也雜色曰駮凡相犬

牽犬者屬焉掌其政令相去聲相以擇之牽以呈之也王氏曰相犬者謂其屬賈四人牽犬者謂徒十六

人掌凡政令則非特上文供用者而已

司圜掌收教罷民罷疲同此序司圜中下士十有八人之職也圜即大司寇之圜土收教即其聚教謂收役而

使之悔凡害人者弗使冠飾而加明刑焉任之以事而收教之能

改也改者上罪三年而舍中罪一年而舍下罪一年而舍其不能改而

改者上罪三年而舍中罪二年而舍下罪一年而舍其不能改而

出圜土者殺雖出三年不齒去冠飾令著墨幪而已猶楮衣冠之意也舍縱也即所謂返於中國雖出

之出謂能改舍出者也餘見大司寇此歷明收教之制也凡圜土之刑人也不虧體其罰人也

不虧財言但加明刑及罰令役事而已非五刑之傷肌五罰之出緩比也此因其制以申其義也

掌囚掌守盜賊凡囚者七字為句上罪梏桎而桎中罪桎梏下罪梏王

之同族桎有爵者桎以待弊罪拳拱同○此序掌囚下士十二人之職也凡囚者謂盜賊以外也梏

拳桎劉氏謂木其項曰梏木其手曰拳木其足曰桎是也惟三木分施於項手足故罪之上者項手足三木皆備次者但項足有木

又次者但項有木而已舊註乃謂木在手為梏兩手其一木為拳則上罪梏拳而桎云木在手而又云兩手其一木理難通矣且下

節加明梏註固謂書其姓名及其罪於梏以著之也則梏是木其項益明矣梏象廣於拳桎施明刑焉後世謂之枷易荷校滅耳是

也而如之何誤為木在手乎弊斷也盜賊以下皆守以待斷也○
疏曰此謂五刑罪人也古者五刑不入圜土身居三木掌囚守之

極重者三木俱著次者二下者一王及刑殺告刑於王奉而適朝族及有爵縱重罪亦一而已尊故也

士加明梏以適市而刑殺之凡有爵者與王之同族奉而適甸師

氏以待刑殺朝音潮○告者謂告以罪犯姓名及刑期也朝謂外朝士劉氏謂士師也加明梏以適市者書所犯於梏

使警衆也不適市而適甸師且不明梏者隱於刑親親貴貴之義也待刑殺者待掌戮也

掌戮掌斬殺賊謀而搏之凡殺其親者焚之殺王之親者辜之搏

作膊字之誤也○此序掌戮下士二人之職也賊謂謀不軌者謀謂行間謀者親謂凡五服之尊親也註曰斬以斧鉞若今腰斬殺

以刀刃若今棄市搏即殺而膊諸城上之膊蓋去衣以磔其尸也疏曰賊謀二者雖皆大罪仍擇太重者斬稍輕者殺其膊則同也

三氏曰殺其親者賊仁故焚燒而不存其形殺王之親者賊義故辜磔而不全其體也此皆言殺刑之極也

凡殺人者

陪諸市肆之三日刑盜於市凡罪之麗於法者亦如之唯王之同

族與有爵者殺之於甸師氏凡軍旅田役斬殺刑戮亦如之陪音

殺人者謂殺之類陪也謂殺而什其尸也肆陳尸也刑亦

殺人者謀殺故殺之類。踏仆也。謂殺而仆其尸也。肆陳尸也。刑亦踏也。亦如之者。謂刑盜於市及凡麗於死罪者。皆肆之也。此言殺刑之次也。殺之甸師氏者。掌囚奉而至乃殺之也。此言殺刑之下也。又稱亦如之者。言軍旅田役其斬殺刑戮皆於市肆之。正以見惟同族有爵乃殺。墨者使守門。劓者使守關。宮者使守內。剔者使而不肆之義也。

守圉髡者使守積。

積音恣。○去髮曰髡。積畜積也。王氏謂諸守各以其宜也。此又言不殺之刑也。○劉氏曰。用刑

人者。刑之以償其罪。養之以全其生也。先王之於刑民。無所喜怒。刑者彼其自取。非王刑之也。王氏曰。大辟以下。輕則流之。流之則有居。重則刑之。刑之則有使。而記又稱公家不畜刑人。何哉。蓋公家雖使刑人。而君子則不可近。此吳子餘祭見殺於閹。春秋譏之也。明齋王氏曰。舊說以髡為同族犯宮刑而減者。非也。夫公族不翦其類。但減宮為刑。猶可。苟降從髡。則應劓。則者不獲減刑。乃反重也。愚按木職次五刑為四等。義之盡。仁之至也。而後世除肉刑則三等耳。兩亦如之。句上指凡民。下指軍旅田役。罪無殊科。是乃軍民一體之道也。而後世軍職或加末減。蓋兵農分。而處之亦失其平矣。其親貴。非全貫。則直棄諸市也。亦豈甸師氏之遺制乎。

司隸掌五隸之法。辨其物而掌其政令。

此序司隸中下士十四人之職而總舉之也。五隸即

下職罪隸蠻隸閩隸夷隸貉隸也物凡兵器衣服之屬 帥其民而搏盜賊役國中之辱事為

百官積任器凡囚執人之事其民謂罪隸之民對四翟故稱其民也搏謂搏執也辱事謂煩辱之事積

聚也任器見牛人及司厲囚執邦國有祭祀賓客喪紀之事則役

人之事謂執其人而囚之也亦承罪隸之民而言也煩辱之事如典祀職其煩辱之事徵隸之類以義推之此節當在罪隸職之末掌帥四

翟之隸使之皆服其邦之服執其邦之兵守王宮與野舍之厲禁

翟狄同○四狄即蠻閩夷貉也野舍即掌舍之舍厲禁見山虞澤

虞之屬王之野舍亦有之按下四翟之隸守王宮野舍之外別有

役使而此止言其守者惟守王宮野舍則司隸帥之也○王氏曰

古者守在四夷治教既明則四夷莫不向德內可使守王宮外可

使守野舍此司隸所以帥之也必皆服其邦服執其邦兵者四夷

各有利器宜服此王制所謂齊其政不易其宜修其教不易其俗

也 罪隸掌役百官府與凡有守者掌使令之小事凡封國若家牛助

為... 是也... 役凡有守者... 若... 盜賊是也... 使令之小事... 及... 牛助

罪隸掌役百官府與凡有守者掌使令之小事凡封國若家牛助

為率徭此序罪隸百二十人之職也役百官府若積任器囚執人

轉徙而在前為牽在旁為傍皆國中之辱事也封國謂建諸侯封家為立大夫其守王宮與其厲禁者如

蠻隸之事明齋王氏曰十四字宜屬閩隸為是按司隸職止言帥四翟之隸守王宮野舍不及罪隸且宮正宮伯之士庶

子虎賁氏之虎士及司隸四翟之隸王宮之守皆無假於罪隸者又以文勢推之豈未言蠻隸而遽言如蠻隸之事乎閩隸正脫此

簡蓋誤衍於此也愚按此十四字宜從王氏入閩隸職而司隸職邦國有祭以下十八字當在此蓋秦火後古文之失正者多矣

蠻隸掌役授人養馬授音敎○此序蠻隸百二十人之職也役養

不足給故也其在王宮者執其國之兵以守王宮在野外則守厲禁說見

司隸不言服邦服省文也下放此○陳氏曰古之宿衛王宮者不特士庶子而已有虎賁之虎士司隸之諸隸所謂在國則守王宮

舍則守王闕也云四隸如蠻隸者周時南方為尤遠賁其來故掌四夷之官稱象胥而奏樂亦以南詩云以雅以南記云胥鼓南意

皆可

知矣

司隸

卷七

三

辨思

閩隸掌役畜養鳥而阜蕃教擾之掌子則取隸焉此序閩隸百二十人之職也畜

謂掌畜職也掌子未詳註謂王立世子置臣使掌家事而以閩隸

役之也王氏謂子鳥所生也以上下職例之王說為近蓋取卵若

雛以隸於其所而使伏而養之與然義皆不甚安恐有脫文或曰

掌字乃鳥之誤也○明齋王氏定此下脫其守王宮二句誤衍於

罪隸職

今從之

夷隸掌役牧人養牛馬與鳥言此序夷隸百二十人之職也牧人

言如傳稱公冶氏

能明鳥言之類

其守王宮者與其守厲禁者如蠻隸之事

貉隸掌役服不氏而養獸而教擾之掌與獸言此序貉隸百二十人之職也服不氏

掌養猛獸故為之役言教擾不言阜蕃者猛獸不乳

於圈檻也與獸言如春秋傳介葛廬聞牛鳴之類

其守王宮者

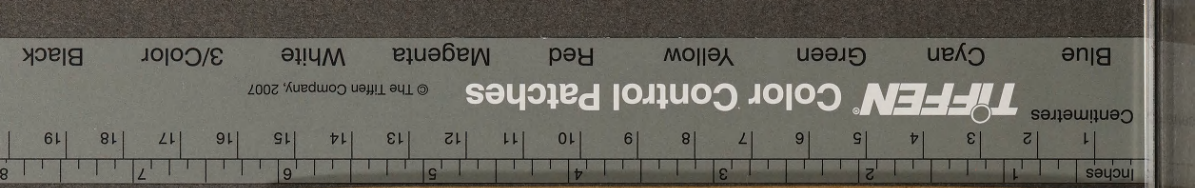
與其守厲禁者如蠻隸之事



浙江圖書館



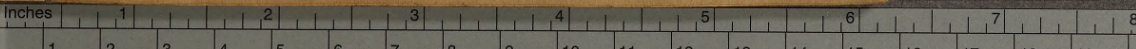
浙江圖書館



094.1381
8308



浙江圖書館



Centimetres **TIFFEN** Color Control Patches © The Tiffen Company, 2007

Blue	Cyan	Green	Yellow	Red	Magenta	White	3/Color	Black
------	------	-------	--------	-----	---------	-------	---------	-------